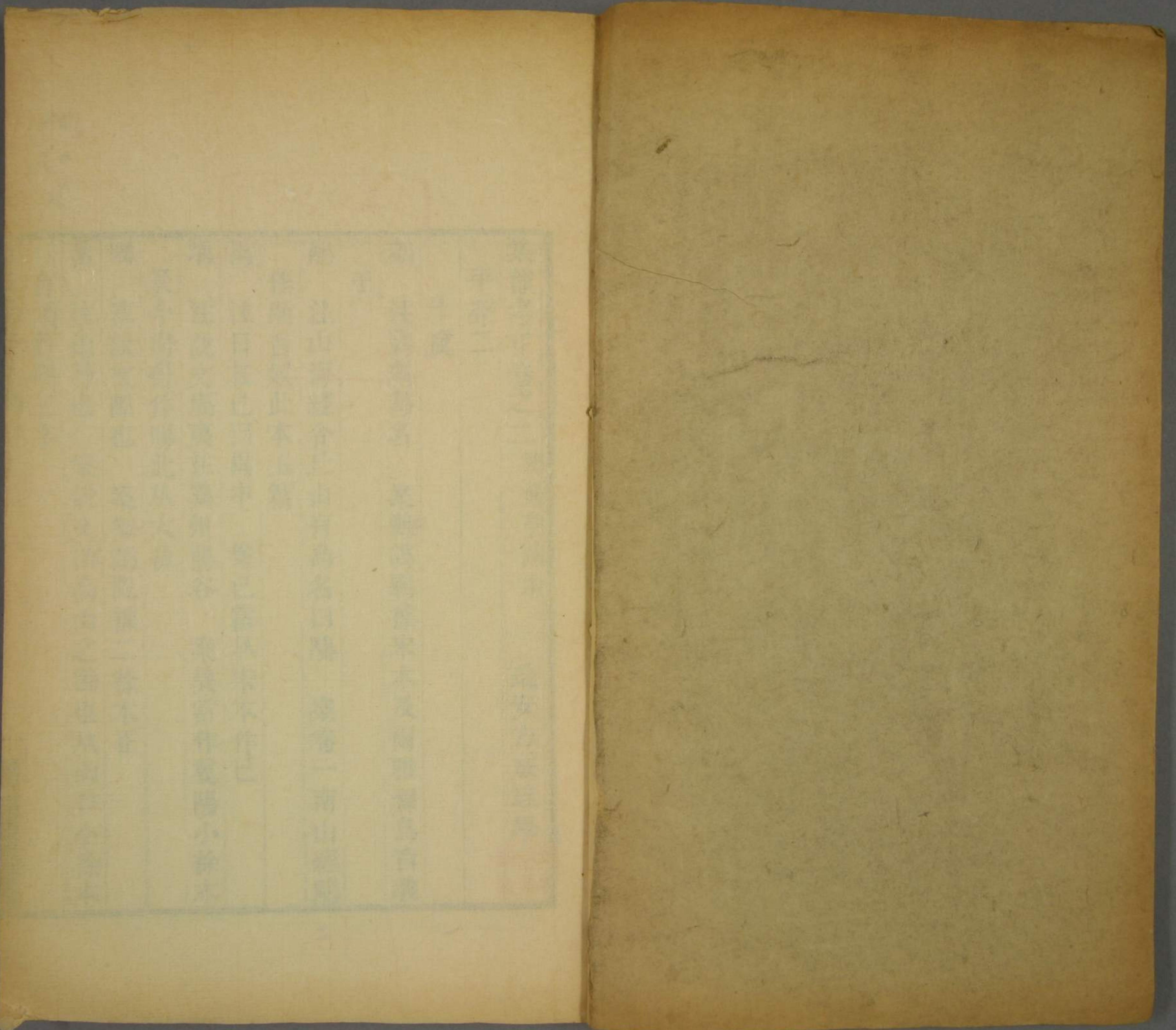


加
20
2

集韻攷正二





<p>子 子 子</p>	<p>...</p>	<p>...</p>	<p>...</p>	<p>...</p>	<p>...</p>
----------------------	------------	------------	------------	------------	------------

集韻考正卷之二

校棟亭臧本

瑞安方成珪學

所錢文
有响

平聲二

十虞

鷓注鷓鷓鳥名案鷓鷓據宋本及爾雅釋鳥音義

正

鷓注山海經令丘山有鳥名曰鷓案卷一南山經鷓

作頤音娛此本玉篇

禺注日在巳曰禺中案已當从宋本作巳

隅注說文隅夷在冀州陽谷案冀當作冀陽小徐本

及今尚書作隅此从大徐

隅注說文隅也案隅譌隄據二徐本正

岳注山節也案說文岳高山之節也从山卩小徐本

有讀若隅三字

員正二

一

加
又
又

樂東

癘 注傅雅疣也 案此見廣雅釋言傳當从宋本作博

亏 注說文氣象之舒亏从亏一者其氣平也一曰往也

由也 案亏譌亏气譌氣从亏下套从一二字平下套

之字據說文改補又曰譌由宋本并譌白據爾雅釋詁

及漢書楊雄傳上集注正

定 注窓也 案類篇窓作窗入辵部此字當入宀部作

定爲是

孟 注方言孟宋楚之間或謂之盃 案方言五楚下有

魏字

鞞 注說文鞞內環鞞也 案鞞譌鞞據說文正後匈于

切同

蓋 注蒞蓋菜名似葦 案韭譌从艸據廣韻類篇正

杆 注一曰因杆匈奴地名 案杆譌从干據宋本正

衰杆 注說文諸衰也或作杆亦書作朽 案小徐作衰

大徐作朽朽杆古今字

斝 注廣雅斝斝缺盆貳也或作斝 案釋親斝作斝缺

作缺貳作貳

訃 音匈于切注說文一曰訃善齊楚謂 曰訃 案匈

當从類篇作匈善當从二徐本作善空處是信字據宋

本及說文補

欵 注廣倉欵欵樂 案欵欵即詩鄭風溱洧訃之異

文樂下套也字據類篇增

聃 注張耳有所聞 案聃譌从目據說文正

疒 注博雅病也或从亏 案廣雅釋詁一作疒

冔 注商冠名或从糸 案宋本冔作冔

粦 注說文艸木華葉也 案粦係六篇部首二徐本均

無葉字當據刪

嘔 注史記項羽言語嘔嘔 案語見淮陰侯傳嚴本从

言作謳謳非是

胸 注胸衍戎名 案類篇同據漢書地理志胸當作胸

戎當作縣

諤 注諤與舉重勸力歌也 案類篇與作輿

樞 注哀頭衣 案泉譌泉據類篇正

區 注一曰王十曰區 案爾雅釋器王作玉

陘 注一曰陘陘不安 案類篇同廣韻下陘字作隅

鯀 注說文魚名狀如鰓足長寸 案類篇同說文如作

似足上有無字

鯨 注俗呼為婢 案爾雅釋魚郭注婢上有魚字

蔞 注蔞薺華兒 案薺當从宋本作蔞異荇蔞蔞見左

思吳都賦

拘 注或作掣 案類篇同韻會掣作掣非

掬 注說文盛土放裡中一曰桴也 案於譌放桴譌桴

據宋本及說文類篇正

𦉳 𦉳仇 注說文扌也或作𦉳 案鄭缺下挹缺邑據宋

本及說文廣韻類篇補

蚶 注方言蚶蚶齊魯之間謂之蚶 案齊魯之蚶等

字皆斷爛不全據方言十一及類篇補

𦉳 注說文目邪也 案類篇同二徐本邪作哀

𦉳 注說文菜𦉳也 案𦉳譌𦉳米譌菜據說文正米見

六篇木部兩刃𦉳也𦉳从干从白此上从干亦誤

𦉳 注或曰 案省譌日據宋本正

𦉳 注博也 案𦉳譌𦉳搏譌博據類篇正

枸 注博雅枸萋耷也 案箕譌从艸據廣雅釋器上正

枸 注禰禱山名 案禱譌从衣據宋本及類篇正注文
不誤

佳 注說文少肉也 案臞譌佳據宋本及類篇正注少
肉類篇作肉少與許書異

絢 注鄭康成曰絢謂之拘 汪氏云此見周官屨人注
漢讀攷謂當依爾雅釋器釋文拘作救此則丁度所見
本已誤珪案爾雅作救鄭注不妨作拘士冠禮元端黑
履青絢纒純鄭注亦云絢之言拘也以爲行戒邵氏爾
雅正義云絢讀若鳩釋文引施音苦侯反故謂之救又
引謝音其俱反故鄭注作謂之拘皆以聲爲義聲又轉
相通也是丁氏等所見非誤本漢讀攷之說不必泥

毳毼 注織毛葶曰毼毼或从爽 案褥譌葶毼譌毼據

太平御覽七百八引通俗文正廣韻及一切經音義二
引同

句 注冤句縣名在齊陽 案冤譌从宀濟陰譌齊陽據
漢書地理志正

糴 注糴也 案耜譌糴據宋本及類篇正

狗 注爾雅馬後足皆白曰狗 案狗譌从豕類篇同據
釋畜正宋本無曰字今刪

魍 注說文出遼東 案說文魍作魍注遼譌遼今正

蚰 注一曰原蠶其踊蝻蚰 案蠶譌原蝻譌踊據宋本
及類篇正

蠲 注蠲蝮蟲名 案蝮當作蝮類篇作蝮亦誤

响 注响町正西戎君長號 案王譌正據宋本及類篇
正

懼 注恐也 案類篇恐作怖

敷 注說文施也引書用敷遺後人 案二徐本敷作敷
施作岐音義同

藪 注鋪為華兒謂之藪于寶說 案干譌于據宋本及
晉書正

稗 注說文檜也或作稗 案稽譌从木據宋本及說
文正稗當依類篇从米作糲

孚 注徐鍇曰 案錯譌鍇據宋本及類篇正
孵 注卵化也或作下 案孚譌从下據類篇正注文
亦可證

俘 注說文引春秋傳以為俘馘 案成三年左傳同段
氏从宋本及類篇馘作馘

鴉 注鴉鳩鳥名鴉鴉也 案鴉鴉譌鴉鴉據宋本及爾

雅釋鳥正

晏 注美也 案類篇也作色

學 注或从否 案畧譌畧據宋本及注文正下馮無
切扶紐不誤

髻 注博雅髻也 案廣雅釋詁四髻下有髻字

穀 注瓦木燒者 案穀當从殼作穀注未譌木據玉篇
類篇正

鵠 注山海經基山有鳥名曰鵠鵠 案文見卷一南山
經舊本多作鵠類篇同畢氏从廣雅玉篇作鵠

膊 注界坪也 案埒譌坪據類篇正

紵 注麤罔也 案宋本及類篇罔作網
扶 注春秋傳扶寸而合 汪氏云此本之篇韻公羊僖
卅一年作膚

杖 注博雅杖撓劔衣 案廣雅釋器上杖止作夫與禮記少儀合

珎 注山海經會稽山下多硖石 案珎譌硖據南山經及玉篇類篇正

鵠 注山海經基山有鳥六足六目 案南山經作六目六足

髻 注露髻 案類篇露下有髮字 扶杖 注說文左也古从支 案杖譌技反譌支據說文正

杖 注說文杖疎四布 案杖小徐本同大徐本作扶與篆體異疎竝作疏當據正

搏 注說文博桑神木日所出 案注搏譌博據宋本及本文正

符 注說文以竹長六寸而相合 案而上夔分字據說文補

苻 注艸名葉貪而毛 案員譌貪據宋本及爾雅釋艸郭注正

颯 注大風也 案颯玉篇類篇同廣韻作颯 注通作旃 案旃譌从方據宋本正

鳧 注說文舒鳧驚也 案說文鳧作鳧類篇同 注博雅缺鰾畚也 案廣雅釋器上作缺鰾畚也當據正

疴 注博雅一曰病也 案今本釋詁一夔王氏廣雅疏證據此補

無 注說文奇字作无无通於元者或作舞 案各本說文元譌无當以此正之又說文無本作舞舞乃古文蕃

穰字類篇不設

蕪 注說文葳也 案葳譌葳據宋本及說文正

苙 注木名一曰白簣 案艸譌从木蕪譌从竹據宋本

及爾雅釋艸郭注正

𦉳 注物之行敝 案扞蔽譌行敝類篇同據方言二郭

注正

𦉳 注說文引農陝東𦉳也 案今本類篇不缺筆宋本

作弘

整 注瓦器 案宋本在鷓下整上

故 注襦也 案撫譌从示據宋本及說文正

須 注說文而毛也 案二徐本而作面宋本及類篇同

段氏云作而者最善之冊

需 注說文止也 額 案說文作止額也當據乙

繻 注春秋傳紀履繻或从俞 案左隱二年紀履繻來

逆女公穀繻作綸注繻宋本作綸誤

頰 注說文引楚詞女頰之蟬媛賈侍中說楚人謂女曰

頰 案蟬譌从虫姊爲譌女曰據二徐本正

麤 注博雅麤也 案廣雅釋獸作麤麤也麤曹憲音奴

侯反

𦉳 注或書作𦉳 案𦉳譌𦉳據宋本及類篇正

𦉳 注徇𦉳羸也 案徇譌徇據類篇正類篇人部有徇

字彳部無徇字

𦉳 注足不相過 汪氏云穀梁昭廿年傳楚謂之𦉳釋

文女輒反丁氏作𦉳收入虞韻非也

輸 音春朱切 案春譌春據宋本及類篇韻會正

𦉳 注博雅𦉳謂之𦉳陌 案廣雅釋器上陌作帕連

下頭字爲句此與類篇竝失其讀

揄 注門揄傾兒 案閃譌門傾下套佞字據後漢趙壹

傳注訂補傳揄作榆音輸

輸 注說文正崩裂也 案大徐本正作繒此與類篇竝

从小徐

蝮 注或作蝮 案蝮譌蝮據類篇正

萸 注萸萸椒子聚生成房兒 案萸譌萸注同又注菜

譌菜竝據類篇正

浚 注博雅泉也 案廣雅釋言作泉浚也

策 注博雅荃籩謂之策 案策譌荃據宋本及廣雅釋

器下正

祿 注說文引詩靜女其祿或作媾姝 惠定宇云十二

篇女部媾下曰好也引詩靜女其媾此三家詩也毛詩

作姝

芻藟 注俗作丑葦非是 案韻會引作丑葦

芻 注說文从芻莖養牛 案从當依說文作以二徐本

莖竝作莖段氏據此及類篇文選七發注初學記牛字

注正

檮 注廣雅檮秦枸也 案秦譌秦據宋本及釋器上正

祿 注博雅詛也 案今本廣雅未見王氏埤錄於釋言

後

狝 注山海經耿山有獸狀如狐而魚鱗有翼 案卷四

東山經狝止作朱此本廣韻畢氏謂从犬非是又魚下

經無鱗有二字

几 注說文鳥之短羽飛几几然 案几當从宋本及說

文作几注然大徐本作也小徐本無

懦 注漢倪寬懦於武 案前漢書倪作兒讀若倪

孺 注火色一曰色墮也 案類篇也作落今據正

栽 注博雅殺也 案廣雅釋詁一止作誅類篇與此同

麻 注博雅麻也 案王本釋艸作麻也謂麻也係

下文麻上不知奪何字

鵠 注山海經拒山有鳥 案拒譌从手據卷一南山經

正

朝 注朝那縣名 案朝那縣屬安定郡見漢書地理志

此那譌从尹據宋本正

桀 注說文桀雙也 案桀譌各據宋本及二徐本正

樓 注一曰祈穀食新曰離樓或从示 案樓譌樓據

宋本及大徐說文正小徐本無離字樓當从類篇作樓

注文亦可證

婁 注古作婁 案說文婁古文作𠃉此云古作婁未詳

鄭 注南陽穰鄉 案穰譌从木據說文正

蕒 注說文艸也可以烹魚 案烹當从宋本作亨二徐

本與此同

逾 注說文越進也引周書無敢昏逾 案大徐本越作

馯段氏从之此从小徐昏宋本上从民與各本合段校

从氏

瑜 注說文瑜瑾美玉也 案類篇同二徐本竝作瑾瑜

臾 注說文束縛捽捽爲臾 案當从說文申部作臾類

篇作臾亦誤臾古蕒字舊本說文艸部蕒下作臾段氏

校正如此

揄 注邪揄手相弄 案韻會手上有舉字此與後漢書

王霸傳注同

斂 注說文歌也 案此係新坳字

孺 注色墮落 案宋本墮作墮類篇同

百 注博雅杼也 案杼譌杼類篇同據廣雅釋詁二正

舩 注舩舩舟名 案舩舩譌舩舩據宋本及類篇正

十一模

模撫 注一作撫文一十一 案撫譌从手據宋本及本

文正文下一字當作二

齧 注齧醪榆醬 案醪譌醪據說文及楚辭大招王注

正

塋 注規度墓地也方言凡葬無墳謂之墓 案方言十

三葬下有而字下文湧模切塋注規度墓地地譌也據

郭注及篇韻類篇正

鱒 注博雅鱒鱒鱒也 案類篇同王氏謂今本釋魚鱒

譌从菊惟影宋本不誤

庸 注石文見兒 案宋本作庸誤說文及類篇竝入厂

部

蒲 注樗蒲戲也 案宋本樗作樗

芑 注芑櫨收亂艸 案櫨譌从木據宋本及廣韻類篇

正

趨 注趨趨伏也 案廣韻趨字趨字注皆云伏地此專

訓伏亦通

撲 注撲剗縣名在武威 案漢志作撲剗孟康音蒲環

此撲从木剗从襄竝誤

鮒 注莊子守鮒鮒 汪氏云莊子外物篇作鮒鮒

菩 案類篇有菩字薄胡切梵語菩提漢言正道此失收

撫 注模也 案摸譌从木據類篇正

殲 注爛也 案宋本殲作殲

麤 注說文从二鹿篆从土 案二當作三 汪氏云說

文麤鹿行揚土也別是一字非麤篆文珪案說文補音

麤倉胡切麤直珍切

粗 注俗作糲 案廣韻糲作糲

跛 注博雅跛跛跛也 案廣雅釋言跛曹憲音錯古反

跛作跛

俎 注說文引虞書放勛乃俎 汪氏云今說文無放字

據宋小字本及小徐本容齋續筆同汲古本有放字落

字非

菹 注菹茹艸名 案菹譌茹據宋本及類篇正

闔堵 注說文因闔城門臺也或从土 案十二篇門部

闔注城內重門也此闔作因誤闔注闔闔也城門臺之

訓見毛詩傳非叔重語堵與闔異義此未詳所本

肫 注一曰椎之大者故俗謂仗頭大為肫 案杖譌

仗據類篇正

廩 注庸廩屋不乎 案平譌乎據類篇及前奔模切庸

注正

迳徒 注說文步行 案二篇辵部迳从辵土聲隸作徒

此从士誤

涂 注說文水出名益州牧靡南山 案說文無名字宋

本及類篇竝有

椀椀 注木名楸也或作椀 案椀譌椀據類篇正椀當

从宋本及正文作椀

荼筵 注說文折竹篾也 案折說文暨類篇荼注同段

从宋本及類篇筵注作析

圖 注一曰謀俗作畵非是 案謀下夔也字畵譌音據
宋本補正

廡 注一曰屋平曰廡 案廡下夔一廡字類篇同據廣
韻引通俗文補

駮 注獸名說文黃牛虎文 案說文馬部駮下云駮駮
也牛部餘下云黃牛虎文此誤并爲一類篇亦承其誤
今依廣韻增餘字

郿 注說文馮翊郿陽亭 案馮上夔左字據說文補郿
類篇王伯厚詩地理考正同毛本郿本並譌郿

斲 注周書斲丹雘 案此見周書梓材疏說文又引作
斲

壚 注說文黑剛土也 案說文無黑字此與尙書禹貢
釋文及類篇所引同可據以補許書之闕

鬣 注說文鬣也 案鬣譌从鼠據說文正

顛 注說文頭顛首骨 案顛譌頭據二徐本及類篇正

矐 注目瞳子 案矐當从類篇韻會作童

瘰 注癰病 案瘰譌癰據宋本及類篇廣韻引集略正

朱本病下衍壺字

櫨 注說文有櫨橘焉夏熟 案小徐本同大徐本熟作

孰

杼 注黃杼木名可染 案杼譌杼據類篇及本文正

蠶 注方言守宮秦晉或謂之蠶蚬 案方言八作蠶蠶

郭音盧纏此蠶作蚬誤

戲 注博雅離也 案廣雅未見

鷓 注說文鷓鷃也或作鷓 案鷓譌鷓據類篇及本

文正

六〇

匏 注瓠匏匏而園者 案瓠匏竝譌从夸據類篇正

磬 注古作厚 案類篇厚作磬今據正

胡頡 注或作頡 案頡譌頡據類篇韻會及本文正

壺 注說文从大象其蓋也 案許書篆作壺故有从大

之說宋本及類篇竝作壺

黏 注說文黏也 案注黏譌从古據說文正

醕 注或从互 案醕譌醕互譌互據類篇韻會正

湖 注說文火陂也 案大譌火據宋本及說文正

鮪 注即今時魚 案鮪譌鮪據爾雅釋魚正時類篇作

鮪或作鮪竝通

颯 注說文斬颯鼠黑身之鬣若帶類猿雌之屬亦書作

颯 案小徐本斬作獬此从大徐白鬣譌之鬣據宋本

及說文正猿二徐竝作鬣鬣當从宋本及類篇作鬣

跼 注跼跪夷人屈節禮 案郝譌節據宋本及類篇正

蜺 注蟬屬 案蜂譌蟬據宋本及類篇正

張 注張張帷帳起兒 案張譌帳據宋本及類篇正

派 注水起鴈門後人戊夫山 案戊譌戊據宋本及說

文正

觚 注說文一曰觴受三升者謂之觚 案升譌外據宋

本及說文正

栝 注說文稜也一曰栝稜殿堂高處 案稜譌从禾據

說文正殿堂高處二徐本竝作殿堂上最高之處也此

省文

籛 注博雅筥籛籛也 案廣雅釋器下籛作籛

監 注陳楚謂鹽池為監 案監譌監據宋本正注文不

誤

瓠 注瓠譚漢侯國名在河東 案前漢孝武功臣表有

瓠譚侯杆者師古注瓠讀與瓠同此作瓠誤

估 注專權也 案權譚權據類篇正

尪 注博雅息也 案王本廣雅釋詁二尪作尪此與類

篇同

姑 注一曰媯也 案媯譚媯據宋本及類篇正

棹 注棹椀木四布 案木下夔枝字據類篇及前孤紐

本字注補

拈 注持也易剗木為舟禮拈越內弦 案易下拈譚剗

據類篇正拈亦當依儀禮鄉飲酒禮及類篇作拈

胔 注博雅胔腐曝也 案廣雅釋詁二胔作姑曝王校

本作乾說已見前

骷 注廣雅骷髏也 案釋親作骷髏曹憲音括甫此

骷作骷音空胡切豈丁氏等所見本不同耶宋本及類
篇膊竝作髑

黏 注黏餅 案黏餅譚黏餅據宋本及類篇正

嘒 注說文嘒也 案小徐本嘒作號此當从大徐本及

類篇改嘒

滹 注或作滹 案滹譚滹从欠據宋本及注文正

埤 注埤也 案埤譚埤據類篇正

吾 注一曰捧名 案棒譚棒从手據宋本及古今注正

吳 注徐鍇曰大言故矢口以出聲古作吳 案說文

十篇矢傾頭也補音阻力切吳字从之此下譚从矢據

宋本正注矢亦當作矢 吳當从大徐本作吳

瑛 注博雅瑛瑛石之次玉者或作瑛 案廣雅釋地作

瑛

菩 注說文引楚辭有菩蕭艸 案蕭譌从竹據說文正

誤 注戎人名唐有鐵利鞞鞞誤地蒙 案類篇地作池

烏 烏字之譌類篇昉作吁誤 烏字之譌類篇昉作吁誤 烏字之譌類篇昉作吁誤

正 烏字之譌類篇昉作吁誤 烏字之譌類篇昉作吁誤

滂汗 注或从干 案于譌干據宋本及本文正

朽 注說文所以塗也秦謂之朽 案大徐本塗作涂此

从小徐朽譌朽據二徐本正嚴氏所見宋本作鈔亦誤

梲 注青柿也 案類篇柿作柿柿竝俗據說文當作

梲 案類篇柿作柿柿竝俗據說文當作

弱 注說文滿挽弓有所向也 案說文無挽字當據此

及類篇補向說文作鄉

歛 注說文口响也 案類篇同二徐本竝作口相就

零 注地名 案宋本零作掣非

劓 注除田艸刀 案刀當从類篇作刀

十二

叕 注俗作叕非是 案說文叕作齊叕當从宋本改齊

齋 注說文肫臍也 案說文臍作齋類篇正文及注竝

同當據正

裔 注列子裔扁周穆王車右 案宋本及類篇裔作裔

又扁列子作裔類篇同

劑 注前劑也古作劔 案翦譌前據爾雅釋言正類篇

劔作劔

西 注說文古作鬲 汪氏云說文作鬲此當以鬲為正

棲 注通作西 汪氏云說文棲西或从木妻是亦西字

重文

三

三

嘶 注馬嘶 案注鳴譌嘶據類篇正

嘶 注經嘶焦兒 案煙譌从糸據類篇正

誓 注說文悲聲也 案說文作斯从言斯省聲此不省非是

鷓 注博雅鷓鷯怪鳥屬 案鷓鷯鷓鷯類篇同據廣雅釋

鳥正玉篇鷓鷯東夷鳥名

躋 注說文引商書予顛躋 案段本及類篇同予上毛本有告字祁本作若竝非

儕 注儕疑猶猜疑 案儕譌从人據宋本及類篇正

整 注鄭康成曰凡醯醬所和細切整 案切下套爲字據宋本及周禮醢人注補

齋 注炊疾 案炊下套舖字據類篇及上文前西千西二音本字注補

𧇧 注博雅𧇧短也 案今本廣雅釋詁二作𧇧婢王

氏據此及篇韻類篇正

紙 注說文絲緯也 案滓譌从糸據二徐本正

腓 注歷腓強脂也 案膺譌歷據玉篇類篇正宋本下从日亦誤

羝 注說文羊也 案羊上套牡字據二徐本補

鷗 注說文鷗也 案毛本作鷗祁本作鷗此正文及注異體當依類篇竝作鷗

題 注說文頷也 案頷譌从名據宋本及說文正

幌 注博雅幌幌謂之幪 案廣雅釋器上幪作幪今據正

僊 注僊僊行跛 案僊譌僊據類篇正說文作僊

裊 注裊襜也 案裊譌从雨據宋本及類篇正

鵠 注說文鵠鵠汗澤也 案類篇引同說文鵠作胡汗

作汚

鷓 注博雅鷓鴣子鳩也 案類篇引同廣雅釋鳥鳩作

鷓

鵠 注博雅鵠眉鵠也 案雅譌鵠據宋本正眉當从宋

本及廣雅釋鳥作肩

鮐 注山海經少室山休水出為其中多鮐魚 案焉譌

為據宋本及卷五中山經正畢氏云鮐俗字當作鮐

藟 注瀟侯莎其子藟 案爾雅釋艸瀟作瀟其子藟作

其實媿夏小正作緹

祝 注喪禮首服 案祝譌从示據類篇正

黎 注或作荔 案宋本作荔誤

驛 注或从驛 案依注說則字當作驛宋本不誤

禾 注說文禾之出頭止不能上 案正文禾及注文木

皆譌禾據宋本及說文正

筭 注或作一 案筭字斷爛據宋本及本文補

鐻 注博雅鞮也 案王本廣雅釋詁一於鞮下補鞮字

軒 注車 鞮 案空處是兩字據宋本及周禮夏官大

馭注補

谿 注說文山瀆無所通也或从水从山石 案大徐本

無作无此从小徐二徐本也竝作者今據正石上當增

一从字

盱 注說文一曰 視 案空處是直字據說文補

眉 注說文尻也 案眉从尸旨聲此从尼从日誤尻舊

譌尻段氏據此及類篇正

𨾏 注博雅𨾏缺管箴也 案王本廣雅釋器上作𨾏缺

醴 注說文以鬻酒竝省 案从譌以據宋本及說文正
訊 注 不 兒 案不上缺喜笑二字不下缺止字
據宋本及類篇補

兮 注說文象气越兮也 案注亏譌兮據說文正

奚 注一曰阿也 案何譌阿據小爾雅廣言正

蠲 注說文水蟲歲駱之民食之 案貉譌从馬據說文
正

謨 注謨詢怒也 案謨譌謨據類篇正

繫 注說文戟衣也一曰赤黑緇 案說文戟作戟緇上
有色字

褰 注褰裕次衣 案次譌次據類篇裕注正褰注與此
同誤

警 注方言欵警然也 案欵譌欵據宋本及方言十正

嫫 注釋名嫫是也言是人 案釋名人下有也字

媿 注說文媿也 案媿下夔媿字據說文補

靦 注靦是縣名在西河郡 案此見前漢書地理志類
篇是作氏誤

郟 注說文齊也 案地譌也據說文正

翟 注谷名在西縣 案翟類篇同據字當从宋本作翟
圭紐字皆从圭得聲也

耜 注說文耜又可以劃麥 案耜大徐本及類篇作耜

小徐本作耜宋本作耜又二徐本竝作又宋本同段氏
校本作耜又

莖 注爾雅莖藎蓋也 案釋艸無也字

睽 注說文耳不相聽也 案易睽卦釋文引作目不相
視盧氏云作視乃妄人所改聽者順從之意此目譌耳

音二
據宋本及說文正類篇不誤

聯 注一曰私叶也 案吁譌叶據類篇正

蹠 注蹠踖搏物兒 案類篇搏作搏

瞠 注一曰目瞽 案瞞譌曹據類篇正

鴛 注說文周燕也从佳少象其冠也同聲 案鴛上从

中下从尙此作鴛注其作具竝誤爾雅注以鴛周爲燕

別名二徐本周上無鴛字乃讀連篆文之證

鐫 注說文党也一曰日旁氣刺日 案嘗譌党據宋本

及說文正刺當从周禮春官眠祲注作刺

劓 注博雅削也 案劓譌削據廣雅釋言及類篇正

蜀 注或作壽 案壽字類篇入母部此下从母非今曹

刻亦多誤蓋失于校正也

縞 注說文維網中繩 案說文網作綱廣韻同此與類

篇竝誤

譎 注目伐也 案自譌目據類篇正

炷 注或作麗 案類篇火部麗作煙

桎 注說文桎柙 案桎譌柙據宋本及說文正

婢 注婢妣短也 案妣譌从比據廣雅釋詁二及類篇

正

解 注牛角橫 案類篇同宋本橫作橫誤

攬 注說文手擊也 案手上夔反字據說文補

錐 注方言箭鏃廣長而薄鏃謂之錐 論讓案校語夔

棹 注說文圍榼也 案榼譌榼據宋本及說文正

饗 注麴蘖謂之饗 案蘖當作槩類篇亦誤

遷 注鹿跡一曰鹿煤 案遷譌遷注媒譌煤據宋本及

類篇鹿部正

三十一

三十一

覘 注說文病人視也或作覘 案說文作覘當以覘爲

正類篇亦先覘後覘

彌 注嬰彌嬰兒兒 案嬰譌从毆據類篇及禮雜記注

籥 注筇竹 案筳譌筇據類篇正

隼 注傾頭作態也 案隼譌隼據說文類篇正

十三佳

啓 注廣雅笑也或作訶 案釋詁一夔王本據此補

哇 注諂聲 案詔譌从台據說文玉篇正

霰 注霖雨也 案宋本作霰亦誤今从類篇定作霰

媯媯 注籀作媯 案媯譌媯據宋本及說文正

媯媯 注或作媯 案媯譌媯據宋本及類篇正

歃 注媯也 案宋本媯作媯說文有媯無媯今據正

駟 注黃馬黑喙 案此本說文爾雅釋畜黃作白郭注

今之淺黃色者爲駟馬是爲二書作調人也

葵 注物不齊也 案廣韻葵作萃本書後文火畫切亦

與廣韻同

詭 音玉局切 案五譌玉據宋本及類篇正

籀 注大桴曰籀 案籀當从正文作籀類篇从手作籀

亦誤

擺 注牛名 案類篇擺作擺

崽 注一曰呼彼稱 案崽上从中此从山誤廣韻彼下

有之字類篇無

义 注手指相錯 案說文又隸又部則作义非是凡从

义者宋本皆不誤

差 注說文貳也不相值也籀作𠄎 案說文差作𠄎不

上又有𦵏字

𦵏 注小稍 案稍譌从禾據宋本及類篇正

頤 注頤頤頤旁 案頤譌頤據類篇正

眚 注博雅眚皆裂也 案廣雅釋詁二眚作眚

叔 注文二 案二當作三

靦 音居住切 案尼譌居據類篇正

睨 注楚人謂乳為睨 案宋本及類篇睨下並有乳字

今據補

憚 注憚恟自容入也 案人譌入據類篇正

十四皆

階 注說文陞也 案陞譌陞據宋本及說文正

甌 注壯瓦謂之甌 案壯譌壯類篇同據廣韻正

薜 注爾雅薜若英茺 案釋艸音義薜郭音皆光本或

作茺

蝮 注猥狗也 案類篇同廣韻狗作狗非

械 注鄭成曰若今令辟械 案此見考工記匠人注鄭

下夔康字據宋本及類篇補又鄭注辟作臂當以此正之

揩 注揩揮摩甌也 案廣雅釋詁三揩下夔揮字王本

據此及類篇補原本摩作磨摩磨古通用甌係訓磨一則第六字揩揮係十三十四字此甌字當刪

斂 注裁至也 案斂當从類篇作斂

菜 注說文戾也 案說文作𦵏隸作茺上不从艸此與

下茺作茺同誤

礨 注或作礨 案礨譌从土據宋本及注文正

裏 注說文曰俠也一曰橐也 案上曰字衍據本書通

世五

世四

例刪類篇橐作囊

淮 注說文水出南陽平氏桐柏人復山東南入海 案

淮从隹誤注大譌人據宋本及漢書地理志注正

裹 注歲裹不平 案裹據宋本及注文正

患 注方言江湖閒凡言是子謂之患 案江湖閒方言

十作湘沅之會類篇作江湖之閒

篴 注竹器 案廣韻作篴以篴為俗非說文有篴無篴

且字从徙得聲也

覲 注縞免 案色譌免據宋本及類篇正

差 注貳也擇也 案宋本作差凡偏旁从差者放此

齧 注或齧 案或下夬作字據類篇補齧當作齧

牌 注篁牌籍也 案廣雅釋器下篁作簧前十三佳牌

注及類篇同今正

擗 音足皆切注博雅指擗摩也 案尼譌足據類篇正

注說已見前

額 注額朕兒 案額譌从百據類篇及廣韻引聲類正

額當从宋本作頤

矐 注視也 案類篇矐作矐

撰 注方言損也 案方言未見

磳 音崇懷切注頰也 案楚譌崇甄譌頰據宋本及類

篇正

十五灰

炙 注說文从火又叉手也 案又譌义宋本亦譌又據

說文正

𧈧 注或作𧈧 案𧈧類篇同宋本从瓦作𧈧非

皓 注髮皓落也劉昌宗說 案此見考工記車人注釋

文劉音灰說當作讀

顛 注一曰人頭 案大譌人據宋本及廣韻正

鄒 注漢文國名 案侯譌文據宋本及漢書高祖功臣

表正師古鄒音陪

篲 注廣雅篲蓬輦也 案蓬譌从艸據宋本及釋器上

正

隈 注一曰厓內為阻外為隈或作隄 案隄譌阻據爾

雅釋丘正隄釋文本作鞠班志顏注引韓詩作隄隄疑

隄譌今本作隈釋文隈烏回切鞠九六切似非一字

緄 注斷色絲兩細中而糾之 案紐譌細據宋本及類

篇正

歲 注歲鬼不平兒或作鬼 案歲裊之裊譌作鬼據宋

本及類篇正

傀瓌 音始回切 案瓌類篇同宋本作瓌誤始回當从

宋本及類篇韻會作姑回

回回 注古作回 案古回字當从正文作回

槐 注守官也 案宮譌官據宋本及爾雅釋木正

邠 注鄉名在睢陽 案類篇同篇韻邠竝作邠

桅 注舟上帆 案帆下套干字據宋本及類篇韻會補

廣韻作竿義同

碓 注以石投下或作碓 案小譌以據類篇碓注碓注

正

廡 注說文屋從上傾下也 案大徐本從作从此本小

徐

自 注說文小自也象形 案自譌自據說文正

堆廡 注或作廡 案廡譌廡據類篇厂部正玉篇廡亦

堆字

鐵 注說文下垂也或書作鑿 案說文作鑿隸作鑿當以鐵為或體

襍 注棺覆 案襍譌从示據類篇衣部正後徒回切同

酤 注酤酤面陋 案酤譌从古據類篇正類篇面部有

酤無酤

鍤 注鍛也 案鍛字當从抱朴子僊藥卷作鍛

屨屨 注方言屨粗者謂之屨或从委 案屨當作屨方

言四注屨他回反字或作屨音同則當以屨為正

譴 注江南呼欺曰譴 案江南宋本同方言三注作汝

南注譴譌从遣類篇并譌作譴據宋本正

墮 注說文下墜也 案二徐本墜竝作隊

藟 注牛藟艸名或从頽 案宋本藟作藟從作从今據

正

債 注頃也 案順譌頃據類篇及前十四皆呼乖切本

字注正

魑 注說文神獸也 案此新修字義十九文之一段本

無

弟 注弟靡不窮兒 案此見莊子應帝王篇盧氏釋文

考證弟正字通作弟後來字書因之而於古未有也列

子黃帝篇作茅注不字殷敬順釋文同或改因非是

颶 注風也 案颶譌从責據宋本及類篇正

低 注低徊不進兒 案不上夔疑字據宋本及類篇補

揆 注扞摩 案手譌扞據宋本正

樞 注或缶从金亦書作鑿 案鑿下鑿譌鑿據

宋本正類篇作鑿亦誤

甌 注屋穩瓦也 案穩當从宋本作穩廣韻穩屋脊也

福 注劍飾 案福譌从示據宋本及類篇衣部正

耀 音蘇回切 案宋本及類篇韻會蘇皆作蘇

蓑 注華葉下垂兒 案此書凡从衰者皆譌蓑此作表

催 尤譌注藥中譌从三止據類篇及文選南都賦正

及類篇補 注說文引室人交徧催我 案引下套詩字據宋本

縗 注或作穰 案穰譌从木據類篇及本文正

摧 注艸木葉萎兒 案垂譌萎據類篇正

崔 音昨回切 案類篇韻會並徂回切徂昨同從母

同注又宋本作文今據正

檣 注以木有所擣也 案說文檣不从小類篇从尙作

檣亦誤

柶 注說文匱也 案重文當作匱注匱譌从顛據說

文正

瘞 注弦病 案類篇瘞作瘞弦作結以玉篇瘞訓癥結

痛之義考之當从類篇

胚 注說文婦孕一月也 案胚譌胚據說文正

胚 注說文凝血也或書作盃 案盃當从宋本作盃下

从血 坏坏坏 注或作仵坏 案坏爾雅釋山作坯今據正坏

坏 正文與注異體據爾雅釋文廣韻類篇及宋本參校

當从注文

妄 注人無行 案妄譌妄據宋本正妄乃毒之或體類

篇母部毒下失收

裴 注說文長衣兒或書作裴 案說文作裴當以裴爲或體

俳 注徘徊便旋也 案類篇徊作徊今據正

郝 注說文古扶風鄠鄉 案右譌古據宋本及說文正

倍 注或作負 案負上譌从力據類篇正

坏 注莊子日中六坏 案穴譌六據莊子庚桑楚篇正

枚 音謨杯切 案宋本及韻會謨作謀類篇與此同謀

謨同明母

梅 注說文柟也或作謀 案柟譌从冉謀譌从示據宋

本及說文正

罍 注說文罔也 案二徐本罔竝作罔

梅 注海本日梅 案酒譌海據廣韻類篇正

母 注艸盛上出也隸作母 案類篇母作母母作母爲

是

覬 注豆其下葉也 案覬譌覬據類篇正

十六哈

哈 注說文蚩笑也 案哈係新坵字蚩當作蚩

改 注彘改剛卯也 案說文玉篇皆無改字類篇作改

入阜部尤誤

開開 注說文張也古作開 案說文開古作闕此作開

誤注云古作開則仍是俗隸殆傳錄之譌也

彘 注彘改剛卯也 案類篇改作改爲是

咳 注博雅咳皆咸也 案廣雅釋言備咳咸也無皆字

咳 注音咳漢倉公脉書 案奇譌音據宋本及史記倉

公傳正脉當从類篇作脉

墮 注方言滄也江南人呼梯爲墮 案墮譌滄梯譌梯

據宋本及方言十三郭注正

馬 注馬一歲 案說文作馬从馬一絆其足讀若弦一讀若環小徐本弦作絃蓋絃字之誤此與類篇作馬音孩未詳

駭 注一曰糜中塊 案塊譌瑰據宋本及類篇正

毒妻 注或作妻 案說文毒上从士下从母此从土母非妻亦當从宋本作妻

皚 注說文霜雪之皚也 案白譌兒據說文正

鯁 注鯁鯁壯蟹 案牡譌壯據類篇正

劉 注說文大鑷也 案鑷譌鑷據宋本及說文正

郃 案釐釐 注或作釐釐釐 案釐譌釐據說文類篇正

珩 注龍文之圭曰瓏珩 案類篇本字注曰上有一字珩下有也字非是

鮐 注說文海魚也 案大徐本也作名此與類篇竝从

小徐

駘 注馬名 案鳥譌馬據宋本及廣韻正

能 注爾雅鼈三足 案足下夔能字據宋本及爾雅釋

魚補

來 注說文象芒束之形或从彳 案束譌束據說文正

宋本或作古非是

邾 注在滎陽縣東 案宋本及類篇滎作熒

齧 注說文強曲毛可以箸起衣 案說文及類篇強竝

作彊今據正

棟 注木名材中車輞 案木上類篇有棟棟二字今據

補

顯 注俗从囟非是 案肉譌囟據宋本及韻會正

猜 音倉來切 案猜紐七字宋本及類篇韻會竝倉才

切今據正

𠂔 注說文從一雖川 案大徐本從作从此與小徐本

同

𦉳 注方言籀也 案盧本方言十三籀作𦉳

澦 注禹貢蒙山谿大渡水東南至南安入澦 案說文

澦作澦段氏據此及漢書地理志蜀郡下師古注正廣韻澦作澦亦誤

𦉴 注博雅視也或作𦉴 案廣雅釋詁一作𦉴

才 注說文艸木之初生也 案二徐本無生字廣韻類

篇韻會同今據刪

芽 注博雅蘗芽蔽也 案蔽譌从蔽據廣雅釋艸正

𦉵 注鼎園弁 案弁下夔上字據宋本及爾雅釋器補

𦉶 注壯也 嚴氏云𦉶宋本从木非也此字从才聲

𦉷 注爾雅山一成曰𦉷韋昭讀或作坏 案釋山音

義韋昭坏音𦉷非作𦉷也此誤正文坏當从注文作坏爾雅類篇皆可證說文則从不作坏

楛 注姓也 案廣韻作楛誤楛生見漢書爰益傳

十七真

𦉸 注博雅箕蔽箭也 案蔽譌从文據廣雅釋艸正

甄 注博雅甄甸窰也 案王本廣雅釋室竈埃謂之下

空一字本句讀與此同

𦉹 注博雅礎礎礎也 案廣雅釋室無礎字王氏據

此及類篇文選西京景福殿二賦注補礎字於礎字下礎音昔字因譌礎今正

帳 注方言飲馬橐燕齊閒謂之帳 案句見方言五盧

校本飲作飮云飮古飼字舊作飲非宋本及類篇韻會均不誤

駮 注駮驢馬載重難行兒 嚴氏云行字衍珪案駮凡八音知鄰離珍丑忍三切竝云馬載重難也知忍切馬重也陟刃切馬載重行也株倫止忍二切與此之人切訓同兒作也今悉仍之

申 音外人切說文从白自持也吏以晡時聽事

案升譌外據宋本正 案當从宋本及類篇作 中不斷又 譌 曰 譌 曰 舖 譌 晡 並 依 二 徐 本 訂

叟 注說文引也 案說文又部作員从冒古文申此參隸體當从類篇作叟

身 注說文躬也 案小徐本與此同大徐本躬作躬

呻 注馬獸驚兒 案鳥譌馬據宋本及廣韻正

禡 汪博雅禡禡禡也 案廣雅釋器上禡禡禡三字皆

从衣裯下禡上有祿字

禡 注亦作 案注文不誤類篇亦可證

辰辰 注說文雷電振民農時也古作辰 案說文雷作

霤古作辰之辰當从宋本及正文作辰

晨 注从白从辰辰時也籀作 案晨上譌从白據

說文正 乃籀文農非晨字籀文宋本時下也上誤衍

辰字

宸 注說文賈逵曰室之奧者 案達譌達據宋本及說

文正

振 注棟振屋端也 案振當从類篇及正文作振

儿 注說文仁人也古文奇字 案大徐本奇字下有人

也二字小徐本有人無也毛氏增韻云秃亮从儿俗作

几非

辛 注說文金剛味辛也又辛痛卽泣出 案也又二字

津 注說文渡也 案渡上夬水字據宋本及說文補

聿 注說文聿飾也 案注聿飾譌聿飾據說文正

盡 注說文从血聿聲或書作盡 案廣韻盡作盡類篇

秦 注說文既从血則當作盡盡盡各書並譌

秦 注古作秦 案秦譌秦據類篇正宋本上从今亦

誤

嫫 注女字 案榛下晨上宋本有此三字今據補以足

秦紐文九之數

闔 注說文闔也从門 案闔字見門部从門賓省聲類

篇載溫公語亦曰闔當作闔此作闔誤从門當依宋本

作从門

賓 注說文所敬也古作賓 汪氏云說文作賓當以賓

爲正

僎 注孔穎達曰賓以禮曰僎 案賓上夬接字據禮運

僎鬼神疏補

類 注水佳也 案類當作類注厓譌佳據宋本及毛詩

采蘋傳正

蟻 注水荅也莊子蝓蟻之衣 案荅譌荅蛙譌蝓據宋

本正莊子至樂篇蛙作鼃

頻 注說文頻蹙不前而止古作頻 案類譌類據說

文正

顰 注說文涉顰蹙 案涉下夬水字據宋本及說文正

說文顰亦作顰

蕢 注說文大萍也 案大徐本作萍 宋本同此同小徐

纈 注擣衣也 案擣譌从木據玉篇類篇正

民 注說文眾萌也古作𣎵 案古文民大徐本作𣎵

小徐本作𣎵段校改𣎵無作𣎵者類篇作𣎵亦誤又說文萌作岷段氏據此及類篇韻會正

闕 注鄉名 案說文夏部闕中从目从𣎵此譌从𣎵下

暗注并譌从𣎵今竝校正

張 注旗弧 案旗譌从箕據宋本及玉篇類篇正宋本

弧下有也字

邠 注說文俗以夜市 案二徐本俗上竝有民字類篇

無

攷 注氣分 案攷譌从攴據類篇欠部正

駘 注說文山在蜀湔氏西徼外 汪氏云此及摺駘三

字說文竝从昏與緡錯同

閩 注說文東南越蛇種 案大徐本虫部種作種此从

小徐

眈 注視兒或作眈 案宋本眈作眈

忒 注說文彊也亦作散 案類篇昏作散與注文合

今據正

緡 注說文吳人解衣相彼謂之緡 案被譌彼據宋本

及說文正

錯 注博雅稅也 案廣雅釋詁二錯作錯

𣎵 注博雅兔彘𣎵 案今本𣎵王本釋器上𣎵兔𣎵

也下據此增錄謂彘字衍

𣎵 注說文昏也 案𣎵譌昏據說文正

鷓 注或作鷓 案鷓說文作鷓山海經二

西山經作鷓注引二書而不收鷓鷓何也難當从類篇及本文作鷓

菘 注竹膚也 案篴譌从艸據宋本及說文正

泯 注山海經空桑之山西望泯澤 案卷四東山經泯作潛

陳陴 音地鄰切注古作陴 案池譌地據宋本正說文

自部古文𠄎作𠄎 古申字

麤麤 注籀作𠄎 古作𠄎 案籀文當从大徐本

說文作𠄎 小徐本作𠄎 省文耳古文類篇作𠄎 存參

鄰隣 注或从自 案說文作鄰 隸作鄰 此隣上加ノ非

重文作隣 俗作隣 尤誤

麟 注馬班文 案斑譌班據爾雅釋畜郭注正

獐 注說文引詩盧獐獐 案此齊魯二家詩也毛詩作

令韓詩作洽

鰲 注說文魚也 案鰲譌从敕據說文正

麟 注說文大牝鹿也 案大徐本及類篇引同小徐本

牝作牡段氏从之

十八諄

諄諄 注說文告曉之孰也 案諄當作諄諄係說文本

字當以為正

肫 注說文面須也 案巡譌須據宋本及說文正

萑 注古作萑 案萑下譌从具據類篇正

焯 注博雅明也 案廣雅釋詁四焯作焯

雜 注說文鷓屬 案二徐本鷓竝作鷓

鷓 注說文憂也或作灼 案灼譌灼據宋本及本文

正

膊 注股骨也 案類篇股作脛

菴 注艸名 案菴譌从共據類篇正

紉 注采文也 案類篇采下有成字今據正

滑 注說文真諸河之滑 案寘譌真據宋本正說文無

諸字當據此及類篇補

循 注蹲循逡巡也 案巡譌从彳據類篇正

純 注春秋傳有純門 汪氏云莊廿八年釋文純如字

襄十八年釋文純如字又市苟反此船倫切疑卽市苟

之音陸氏反切與丁氏間有出入也

苟 注說文艸也 案此係新坵字

恂 注說文信心也一曰均也樂也懷也通作恂 案心

字樂字竝斷爛慄譌懷通作洵之洵譌恂據宋本及說

文詩溱洵釋文禮大學注疏正

洵 注說文渦水中也 案類篇同二徐本渦作過段氏

據水經陰溝水注改作過水出也

珣 注說文醫無閭珣玕璣一曰器也 案說文璣作琪

段氏據此及類篇正器也二字二徐本竝作玉器類篇

引與此同

逡 注亦作遁 案賈誼過秦論遁巡而不敢進遁師古

音千旬反

塿 注士舞也 案說文塿入士部此从土非

皴 注說文細皮起也 案此係新坵字細皮類篇同大

徐本作皮細

趨 注說文行趨趨也 案大徐本同小徐本趨作速逡

下邊逡字段氏从之

巡 注說文視行兒 案巡當作巡小徐本視作延此从

大徐又篇韻引說文兒皆作也與二徐本異

趨 注說文走兒 案段氏从小徐本及廣韻作趨此與

類篇竝从大徐

馴 注說文馬順也衛宏通作駟 嚴氏云此亦詔定古

文官書

緇 注方言繞緇謂之襍 郭璞曰謂衣櫛脊 案襍櫛

譌从木禿譌从示據宋本及類篇正盧校方言四褶止

作督

紉 注儀禮作絢約 案嚴氏謂依說文非一字而類篇

韻會竝與此同儀禮聘禮注及釋文均可證經典之字

未可概以說文繩之也

昫 注懇田兒 案墾譌从心據宋本及爾雅釋訓注正

訓 注周禮士計鄭司農讀 案士譌士據宋本及周禮

地官正

屯 注說文難也象艸初生屯然而難別易屯剛柔始交

而難生 案說文屯作屯从中貫一一地也此上加ノ

非注艸下套木之二字當補引譌別據類篇正

窀 注長理謂之窀 案埋譌理據宋本及類篇正

輪 注說文母柢也 案說文作母棟類篇同段氏云據

爾雅釋木當作母柢

軻 注說文引周禮孤乘夏軻一下棺車 案春官巾車

軻作篆與叔重所引異一下套日字據二徐本補

幡 注廣雅斝也 案釋器下斝作斝

侖 注籀作侖 案說文△部籀文作侖類篇从△从

冊作侖與此同誤

輪 注說文潛於神泉 案說文於作于泉作淵

姻

注說文婿家也或作媼籀作媼 案婿譌从女據說文正說文籀作媼即媼字

經

注經寬搖動兒 案寬當作冤類篇亦誤

璽

注說文塞也引尚書鮫璽洪水篇作璽 案說文璽本作璽小徐本正文及注同大徐本注作璽鮫與二徐本合宋本及類篇作鮫篇竝作籀韻會亦然今據正

闢

注說文城內重門也 案二徐本及類篇韻會同段氏校本改內為曲

涸

注說文水名 案說文涸作涸補音苦頓切段氏據宋本說文及此書正改音於真切又二徐本及類篇名竝作也

駟

注說文馬陰白雜毛黑 案二徐本黑作也段氏據此及類篇正

礪

注山海經東山之南有礪石 案卷四東山經石作山宋本及類篇同今據正

寅

案古作𠄎 注說文𠄎作𠄎類篇𠄎作寅今據正

鎭

注博雅鎭矛戟也 案子譌矛戟譌戟據宋本及廣雅釋器下正

瑱

注場也 案瑱譌瑱據宋本及廣韻類篇正

磧

音下珍切注難也 案廣韻下珍切磧鞭也噴難也此噴字失收磧訓難見太元磧陽氣微動注

衲

注石也 案類篇也作名

衲

注戒衣也 案戎譌戒據宋本及晉書輿服志音義正

姁

注女始粧也 案宋本及類篇無也字

袖 注以巾覆物也 案袖譌从衣據宋本及類篇正

舳 注舳也 案舳譌从又據類篇正

堇 堇堇蒿 注古作堇蒿 案據說文當作堇蒿

纂 音乞鄰切 案乞譌气切譌切據宋本及類篇正

閭 豈 注說文和悅而諍也或从山 案豈譌豈說譌悅

中譌山據宋本及說文正

囂 壘 注說文語聲也古作壘 案壘譌从土據二徐本

正

瞿 注如貉八目 案山海經五中山經作人目此本玉

篇

沔 注沔淪水回旋兒 案沔譌沔據宋本及類篇正

浚 注浚鄰水流曲折兒 案鄰譌从邑據文選郭璞江

賦正

因 注說文回也 案因譌因據宋本及說文正

緝 注說文持綱細也 案緝譌細據宋本及說文正

隕 注墜也 案類篇墜作隊今據正

菌 注菌桂出交趾 案宋本及類篇趾作趾

輶 注車軸也連曰輶 案相譌也據廣韻類篇韻會正

卷 注昫卷縣名在安定 案昫漢書地理志从目作昫

宋本及類篇同今據正

菴 注爾雅菴牛藻似藻葉大 案類篇同依爾雅釋艸

則正文及郭注竝當作藻

總 音旨旬切 案巨譌旨據宋本及類篇正

十九臻

亲 榑 注通作榛 案左思蜀都賦榑栗罅發李善注榑

與榛同孫與人同年 同元 云秦孱一聲之轉

莘 注獸名 案後疏榛切作莘與類篇合

藜 注說文艸盛 案二徐本盛下有兒字

纍 注說文衆盛也引逸周書疑沮 案說文木部纍注

引逸周書曰疑沮事闕今攷文酌解七事三聚疑沮事

纍或聚字異文闕者謂未詳其義故闕之段氏依玉篇

於疑上補纍字此及類篇上下竝夔尤非

粢 注說文一曰役也 案二徐本同類篇役譌役

糶 注粉澤也粥癡也 案廣韻類篇韻會一切經音義

十五引通俗文澤竝作滓今據正癡當从宋本及類篇

作凝

批 注說文從上挹也博雅批減也 案大徐本從作

鮮 注魚名長尾兒或省鮮 案魚下名字衍鮮上當補

作字

稗 注廣雅穠稗也 案釋艸未見稗當从類篇及正文

作稗

棧 注衆盛兒漢書藜棘棧棧 案此見息夫躬傳班馬

字類引同毛本棧作棧誤

二十文

文 注說文象文文 案交文譌文文據宋本及說文正

駮 注說文引春秋傳文馬百駮畫馬也 案二徐本文

馬作媽馬與正文異段校本正文及注竝作媽又增文

馬二字於百駮下

鼯 注班鼠 案斑譌班據玉篇正

聞 注說文知聞也古作暗聞 案小徐本知聞作知聲

篇韻引同此與類篇从大徐古文聞大徐作暗小徐作

翻此作暗翻竝誤

闕 注說文弘農湖縣有闕郡 案闕當作闕注鄉譌郡 據宋本及說文正

齋 注鳥文山海經玄母之山有青齋 案名譌文據類 篇正母當从類篇及山海經十六大荒西經作丹郭注 出黑丹也

芬 注說文艸初生其香分布 案芬譌从山據宋本正 後楞亦當依說文作榜

霽 注詩傳霽霽雲白 案雪兒譌雲白據宋本及詩信 南山毛傳正

闕 注說文闕連結闕紛相牽也或作闕 案闕譌从 門注闕譌闕據說文門部正闕當从類篇門部作闕 餽 注亦作餽 案說文作餽段校改餽注餽當从二徐

本作餽

叁 注掃除也古作叁 案說文叁讀若叢非作叢 也此作叢尤非古文叁未詳或當从說文篆體作畺埽 譌从手竝正

盼 注中謂之盼 案巾譌中據宋本及類篇正 蕢 注說文雜香一曰艸求多實 案香下夬艸字據說 文補木譌求據宋本正

瀆 注通作瀆 案類篇欠部無瀆字當依詩周南作墳 贛 注說文淮陽名車隆穹爲贛 案類篇同二徐本隆 穹作穹隆

叢 注說文叢八尺而雨面 案兩譌雨據說文正 粉 注牡牛也 案類篇牡作牝 幘 注說文馬纏纒扇汗也 案汗譌汗據宋本及說文

正

粉 注說文特羊也 案二徐本特作特毛詩傳初學記

皆作牡據爾雅釋畜羊牡粉牝則作牡是也

頌 注亦作頌 嚴氏云頌不得符分切

積 注博雅積醞香也 案今廣雅釋器下匏王本據此

及類篇補

牘 注牘牀附也 案牘附譌牀附據類篇正廣雅釋器

下牘牀亦从木作積牀

雲 音玉分切 案宋本及類篇韻會玉篇玉竝作于今

據正

云 注通作員 案云上加點不成字體凡偏旁从云者

本書竝誤

芸 注說文从艸云 案二徐本云下有聲字當據補

賴 注或从芸 案藜當从類篇耒部作藜本注亦可

證

妘 注古从鼎 案此小徐本古文也大徐本作勳注

鼎譌鼎據宋本及類篇正

緝 注持綱細 案紐譌細據宋本及說文正

噴 注博雅吐也 案廣雅釋詁四噴作噴

輓 注說文大車後屬也 案壓譌屬據宋本及說文正

巢 注說文从艸从黑中黑熏象也隸作熏 案當云从

中从巽中巽與象也隸作熏此書凡从黑从熏者竝誤

勳 注說文能成王功也 案說文作勳當據正

君 注古作君 案類篇君作君

軍 注說文圍圍也 案圍譌圍據宋本及說文正

駮 注博雅駮皴皴也 案駮譌皴據廣雅釋言及類篇

正

樨 注弋在牆曰樨 案爾雅釋宮弋作杙弋杙古通用

羣 注古羣 案羣當作羣 古下羣作字據宋本補

羣 注亦書作羣 案類篇同韻會羣作羣

碩 音旁君切注石落聲春秋傳聞其碩然 案語見公

羊僖十六年傳類篇旁作滂汪氏云釋文音芳君切此

輕重唇之別

二十一欣

斨 注說文闔也引司馬法善者斨民之善開民之惡

案斨譌从火閉譌从干據宋本及說文正

澠 注說文水出潁川陽城少室山 案潁譌潁據宋本

及說文正

勤 音渠巾切 案類篇同勤紐字類篇亦有音渠斤切

者斤字是也

塵 注說文少劣之名 案二徐本名作居類篇同段校

改尻

杛 注漢侯國名 嚴云杛不得有渠巾切珪案班表師

古音其力反

董董 注說文黏土也 案據說文當作董董宋本

董作董亦通

梓 注篋版 案篋譌从貴據宋本及方言五正

二十二元

羸原源 注說文水泉本也或从泉亦作原源 案正文

羸下當補原字

遼 注說文高平之野人所登 案遼譌遼據宋本及說

文正

沅 注說文水出牂牁 案說文牂作牂與牁字偏旁同

段氏依二志改牁為柯

魴 注魚名 案此與下黿字重文複當存彼刪此合上

纛 下所補原字適符元紐文三十九之數

牦 注山海經乾山有獸狀如牛而三足名曰牦 案卷

三北山經作獬畢氏謂俗从犬非此與類篇从牛蓋本

玉篇

爰 注說文引也謂引詞也 案下四字類篇亦有之乃

解釋說文語非叔重語也

垣 注說文牆也古作𡵓 案古當作籀

滾 注水流白 案兒譌白據宋本及廣韻正

棖 注方言棖籩所以絡絲者漢有棖絡古 案絲譌絲

古上終譌絡竝據宋本正

援 注木名柳 案柳下當有也字爾雅釋木援桎柳注

或曰柳當為柳乃此注所本類篇作柳亦通

援 注援援免行也通作爰 案免譌免據類篇正詩王

風作爰陸書無異文

暖 注方言暖恚也不欲磨而強答 案方言六磨作磨

荅作禽類篇與此同

鷓 注鷓鴣小鳥名 案鷓鴣據類篇正宋本作鷓亦

誤

鷓 注莊子南方有鳥名曰鷓 案鷓下套鷓字據秋水

篇及類篇補

省 注目無明也廢井也 案省譌省廢上套一曰二字

據類篇改補

眩 注石之似玉者 案堅譌眩據類篇玉部正宋本作

睽亦誤

卷 注方言襜褕謂之幟 案宋本幟作襪與本書苦遠
窘遠二音襜注合方言四及類篇竝與此同

鞞 鞞 注說文一曰杼若鞞古从革从宛 案并譌若據
宋本及說文正古以革或从宛亦說文語此以作从从
宛上夬或字竝誤

葱 注博雅矮葱敗也 案廣雅釋詁四無敗字

嫵 注博雅嫵姍好也 案此見廣雅釋詁一字當作嫵
从大不从犬

廐 注周禮陶人為廐 汪氏云葉抄釋文廐又音言各
本誤唁

嬖 注舉也 案擗譌从女類篇同據篇韻正

禱 注祭也 案禱譌从衣據類篇正

掀 注說文引春秋傳掀公出于淖 案此左成十六年
傳文宋本及說文于作於

騫 注說文飛兒 案騫譌从馬據宋本及說文正

擯 注擯子擯蒲采名 案類篇同宋本蒲作蒲

鬻 注鬻也 案注鬻譌从侃據宋本及說文正

翻 注亦作拚文二十二 案拚譌从弃據類篇正二十
二當从宋本作三十二

鞞 注群也韋乎方也 案羣譌群平譌乎據宋本及類
篇正

幡 注說文幅胡也 案幡譌幡據說文正

播 注堅木不華而實 案播譌从手據宋本及類篇正

番 注數也 案番上譌从米據宋本及類篇正類篇番
入采部

瀕 注說文大波也 案瀕譌瀕據說文正

賁 注山海經桂林入樹作賁隅 案舊本山海經十海

內南經賁譌番畢氏據水經注及李善文選注所引訂
注八譌入在譌作今竝校正

燔 注燔藹艸名 案爾雅釋艸藹沈藩藩不从火郭注

一名沈藩一名藹即藥中知母此以燔藹連讀藹又作
藹宋本作藹竝誤

藩 注文十一 案當从宋本作文十三

勸 注健也 案健譌从彳據類篇正

繫 注概也 案概譌从木據廣韻類篇正

繇 注或作縲 案縲譌縲據說文類篇正

緇 注說文冤也 案說文冤譌冕當據此及玉篇正之

緇 注博雅緇襜帳也 案王本廣雅釋器上帳作幘說

已見前

璠 注說文遠而視之 案類篇同二徐本視竝作望

番 注說文獸足謂之番從來田象其掌 案从采譌从

來據宋本及說文正

甌 注博雅甌瓠埒也 案廣雅釋室及類篇埒作甌今

據正

鷓 注鷓鴣鳥名或从佳 案正文鷓字斲爛據注文

及類篇補

藩 注爾雅藹沈藩一曰提母 案釋艸郭注提作蜺陸

書無異文

棼 注說文蕃也 案藩譌蕃據宋本及說文正

樊 注泉名在魏郡 案棼上譌从敏據類篇正

樊 注說文鷲不行 案類篇鷲作繫段校說文改鷲此

與二徐本及玉篇同

驥 注驥駉馬躑躅不行也 案類篇也作兒

二十三覓

顛 注顛顛秃無髮也 案顛譌从困據宋本及說文篇

韻正

脍 注博雅脍肫餅也亦作餽 案廣雅釋器下套王本

據此及類篇補一切經音義十五北戶錄注竝作餽餽

麩 注方言麩也 案麩譌从芻據方言十三正

渾 注說文一曰洿下 案二徐本洿下下竝有兒字

榘 注說文椀木末析也或从困 案榘譌从困未譌

作末據宋本及說文正

揮 注說文一曰犁上曲木 案宋本木下有也字二徐

本及類篇竝無今仍之

輶 注說文輶輶也 案小徐本輶作輶此从大徐

驪 注山海經太行山有獸狀如騏驎四角而距名曰驪

騏 案卷三北山經騏驎作麤羊距上有有字驪下無

騏字類篇吁韋切不誤胡昆切竝與此同

緝 注周禮十羽謂之緝一曰百羽 汪氏云周禮羽人

十羽為審注引爾雅百羽謂之緝丁氏誤合為一

溷 注燉溷鬱熱兒 案溷譌溷燉譌燉據文選宋玉賦

正熱當作熱

椀 注博雅椀枝也 案廣雅釋木枝作支支枝古通用

悞 注博雅悞慙亂也 案慙譌慙王本廣雅釋詁三據

篇韻一切經音義所引訂正類篇與此同

歠 歠 注說文昆于不可知也或作歠 案重文中

當从眾注于當作干段氏依篇韻改昆為歠謂此蓋古

語讀如覓寒二音不可知之意也若云汗曼又歎說文
人欠部類篇與鰓竝入魚部鰓入角部

焜 注服虔曰明也 案虔當作虔服注見左昭三年傳

釋文

鷓 注爾雅雞三尺為鷓一曰陽溝巨鷓古之雞名 案

一曰以下釋畜郭注雞名當作名雞

霽 注籀作霽 案霽譌从頁霽譌从鼎據說文正

盥 注宮溥說 案官譌宮據宋本及說文正

榦 注杉也 案宋本杉作柱類篇烏昆切訓杉又訓杜

此書溫紐又復出榦字訓根未詳其故

媼 注博雅媼媼病也 案媼譌从女據廣雅釋詁一正

跖 注博雅跖爬瓜屬 案廣雅釋艸作颺

媾 注說文禮娶婦以昏時籀作媾 案媾譌媾昏媾

昏籀文媾譌媾注又媾媾據竝二徐本正

悵 注說文悵也或作悵悵 案說文悵訓悵悵亂也悵

當作悵悵不悵也雖非一字補音竝呼昆切惟不悵故

亂義亦略同惟悵音義迴殊類篇亦無呼昆一音

歇 注歇歇不可知也 案類篇歇作歇今據正

闈 注說文常以昏閉門隸也 案闈當从二徐本作闈

緡 注爾雅緡也 案釋言緡作緡

潛 注潛潛未定兒 案滑譌潛據宋本及類篇正

髡 注說文鬻髮或从元 案二徐本上作髡下作髡

當以髡為正據注文本以从元為或體也類篇則上髡

下髡注云或从兀

臆 注博雅臆臆也 案臆譌臆臆據廣雅釋親正

尻乃古居字

𠂔 注刊木枝也 案類篇𠂔作𠂔

垠 音五斤切 案斤當从宋本及類篇韻會作根

奔 注門外謂之趨天路謂之奔 案奔上譌从天注趨

譌趨大譌天據宋本及爾雅釋宮正

鵲 注山海經太行山有鳥名曰鵲鵲 案鵲下衍鵲字

據卷三北山經及類篇刪宋本作鵲鵲尤誤

噴 注說文叱也 案叱譌叱據說文正

盆 音步奔切 案宋本及類篇韻會步皆作蒲今據正

嶮 注山形似瓮 案瓮譌瓮據宋本及類篇正

穉 注說文色如覺豐禾之赤苗也 案穉當作穉注豐

上譌不从艸據說文正

顛 注說文繫頭媪也或从昏 案二徐本並作顛

汶 注汶濛沾辱也 案類篇同韻會作汶汶玷辱也

挽 注吊服 案挽譌挽據宋本及類篇正注吊字俗當

从類篇作弔

鸛 注山海經崇丘山有名曰鸛鸛 案卷二西山經止

作蠻蠻此本玉篇

蓀 注說文香艸 案此係新附字

蝮 注方言蝮蚘南楚謂之蛀蝮 案蜻蚘譌蝮蚘據方

言十一正又蛀蝮之蝮方言止作孫

爨 注爨爨鼎欲沸兒 案注義本周禮夏官挈壺氏注

當作爨類篇作爨尤誤

算 音租昆切 案類篇同宋本租作祖

存 音租昆切 案宋本及類篇韻會昆竝作尊今據正

郁 注郁鄆縣名在犍爲 案鄆譌鄆據宋本及漢書地

理志正

惇

注說文厚也右作惇

案惇見說文十篇心部注

厚也補音都昆切惇見十篇立部注磊惇重聚也補音

丁罪切音義迥殊此惇蓋卽惇字之譌古譌右今竝正

鶉

注莊子鶉居而鷄食

案此見天地篇下而字衍釋

文鶉止音澹

鐔

注或作鐔

案鐔當作鐔注鐔譌鐔據宋本及類

篇正

擊

注擊也

案擊譌从于據宋本及類篇正

犍

注牛名

案類篇都昆切有惇字在犍字下注黃牛

黑脣此失收

傲

注傲恨必不明也

案愧譌恨心譌必據宋本及類

篇正

噶

注說文引詩大車噶噶隸作噶

案噶譌噶據宋本

及說文正注引詩噶噶大徐本同當从小徐本作噶噶
方與隸體異

燁

注說文引春秋傳燁燁天地

案燁大徐本同當从

小徐本作燁段氏云此隸括鄭語傳當作國語

滂

注說文引爾雅太歲在申曰滂滂史作汭

案史記

歷書滂滂索隱作汭漢集解一本作芮漢

屯

注通作敦也

案屯當从說文作屯注也字衍

洄

注小流兒

案洄譌小據類篇正

彑

注說文从又持肉以給祀祠

案彑當从說文作彑

類篇作彑亦誤祀祠當从宋本及二徐本作祠祀

簋

注說文榜也博雅从手

案廣雅釋詁三簋榜擊

也字不作擲

屯

注楊子春木之芑兮一曰愚芑無知兒

案芑譌屯

據宋本及楊子法言寡見篇莊子齊物論正注文亦可證

固 注廩也 案廩譌廩據類篇正

論 注說文山阜陷也 案陷譌陷據說文正

嶙 注崑嶙山名 案類篇崑作崑

磨 音奴昆切 案磨上失圈隔據本書通例補

二十四痕

燻 注同 案燻當作燻類篇與此同誤

阨 注阮也 案阮譌阮據類篇正

二十五寒

爨 注說文从人在宀下从艸薦覆之下有火 案爨中

譌从刀注鞞譌艸據說文正从鞞之从大徐本作以小

徐本作從類篇及段校本與此同

蕪 注爾雅葳蕪漿郭璞曰今酸漿也 案注也字類篇

無郭注作艸

鞞 注膜也 案鞞譌从車據類篇正

鞞 注或省 案鞞譌从車據宋本及類篇正

看鞞 注或从鞞 案鞞作鞞誤注鞞譌鞞據類篇正

迂 注一曰遮也 案遮譌遮據類篇正

奸 注說文犯也 案類篇同大徐本犯下有姪字小徐

本作淫

竿 注說文竹挺也 案挺譌挺據說文正

盂 注博雅盂謂之盤 案廣雅釋器上盤作槃

斫 注甯戚歌曰南山斫 案甯戚當作甯戚

鞞 注說文馬鞍具 案鞞譌鞞據宋本及說文正

盜 注博雅盜殘盂也 案盂譌殘據廣雅釋器上及類

篇正

餐滄 注或从水俗作滄非是 案注滄譌滄據韻會正

𡗗 音財千切 案于譌千據宋本及類篇正

奴馭 注亦作馭 案類篇馭作馭

𡗗 注說文禽獸所食餘也 案𡗗譌从夕據說文正類

篇作𡗗同

𡗗 注𡗗也 案𡗗譌𡗗據宋本及類篇正

戕 注外殺曰戕 案曰譌曰據宋本及類篇正

嶧 注山孤者曰嶧 案孤下夔高字據類篇正

丹甘形 注古作甘形 案說文丹作丹古文作𠂔隸當

作日類篇作日亦誤此作甘苦之甘尤非形當从說文

及類篇作形說文別有形字訓丹飾補音徒冬切

鞞 注鞞鞞車名 案鞞譌鞞據玉篇正類篇與此同而

車部有鞞無鞞本書十虞劬紐亦不收鞞字又玉篇鞞
下注鞞也鞞下注車鞞也不訓車名名當係鞞字之譌
後二僊時連切可證

揆 注聲揆宛轉也 案揆譌从革據宋本及廣韻正類

篇也作兒

譴 注方言譴謾惑語 案欺譌惑據方言十及類篇正

幘 注敝兒詩檀車幘幘 汪氏云釋文幘有勅丹反一

音

緝 注滯緩也 案帶譌滯據類篇正

儻 注說文何也 案大徐本何上有儻字小徐本及類

篇韻會竝無

單 注鄭有櫟邑大夫單伯通作擅 案單伯見史記鄭

世家檀譌从手據宋本及左桓十五年傳史記索隱正

索隱謂檀作單誤

調 注詆調也 案二徐本同宋本及類篇詆作抵段氏校本从之

囁 注通作蘭 案通作類篇作或从竊疑注文蘭係囁字之誤

籛 注說文所以成弩矢 案盛譌成據宋本及說文正

襴 注衣與裳連曰襴或省 案韻會襴欄从巾以从衣者為俗類篇惟襴作襴

爛 注褊爛色襍也 案褊譌褊據類篇正

爛 注爾雅博者謂之爛或从蘭 案搏譌博據宋本及爾雅釋器正惟釋器从蘭陸書亦無異文

鷓 鷓離 注說文鳥也或从佳古作鷓離 案鷓大徐本作鷓段氏从小徐作鷓今據正類篇作鷓亦誤又類篇

離作離存參 二十六桓

瓏 注說文瓏圭公所執 案注瓏字二徐及段校本竝作桓類篇與此同

峒 注亦書作岫岫 案宋本及類篇韻會竝先岫後岫今據乙

琬 注以漆和灰而髮也 案琬譌琬據宋本正類篇髮作髮髮即髮字重文

芄 注爾雅作葍 汪氏云釋艸葍芄蘭是芄蘭一名葍竝非一字此誤

莞 注說文艸也可以作蓆 案宋本及說文類篇蓆竝作蓆今據正

葍 注說文葍也 案葍譌从重艸據說文正

莧 注山羊細角者或作覓 案覓譌莧據說文正覓

當从類篇作覓

獬 注說文引周書獬有瓜而不敢以槩 案爪譌瓜槩

譌槩據說文正

麋 注鹿三歲也 案篇韻皆云鹿一歲類篇與此同

歡 注古作歡文一十七 案歡下从心此从心類篇

作歡竝誤一當依宋作二

鸛 注說文鸛專畱蹠 案二徐本同爾雅釋鳥作鸛鸛

類篇作鸛柔竝與許書異

鵙 注鳥名人面鳥喙 案鵙偏旁从日不从月月古文

丹字隸作鵙鄭季宣殘碑虞放鵙口鵙作鵙與類篇合

鵙 注鵙投四凶之一通作鵙 案尙書大傳及玉篇竝

作鵙此作鵙類篇作鵙入肉部竝誤

寬 注說文屋寬大也 案說文寬从莧不从莧凡从寬

者放此

官 音古丸切注古作官 案宋本古作官 沽類篇與此

同類篇官作官入自部與說文合古文官作官

冠 注說文冠有法制以寸 案从譌以據說文正

觀 注古作觀 案類篇作觀據說文古觀字

當作觀

棺 注古作棺俗作棺非是 案古體从前文當作棺

从類篇當作棺此作棺非俗棺字當从宋本作棺

母 注說文穿物持之也从一橫貫象寶貨之形 案母

譌母據說文正

藿 注爾雅藿芄蘭謝橋讀 案嶠譌从木據宋本及釋

藿

文序錄正

俛 注歡也 案注義本方言十三類篇歡作勸非是

蜿 注博雅蜿蜿蠅蠅動也 案今廣雅釋訓夤動字王

氏據此及類篇補

潘 注說文浙米汁也 案浙譌从折據宋本及說文正

甌 注甌故甌也 案甌譌故據廣雅釋室及一切經音

義十三引埤蒼正

播 注博雅輩也 案一切經音義七引作𦉳類篇同今

本廣雅未見王氏於釋詁一同儕等下補𦉳字輩作輩

華 注說文箕屬 案𦉳譌華據說文正

般 注爾雅樂也 汪氏云蒲官切釋文作蒲安反蓋陸

氏作釋文時陸法言未作切韻無寒桓之別此類非異音也釋文補中概不采入

胖 注禮心廣體胖 案類篇胖入半部汪氏云釋文步

丹反

嫫 注博雅嫫嫫在來也 案徃譌在據宋本及廣雅釋

訓正

繫紃 注馬鬣上飾或作紃 案紃譌紃據宋本及本文

正類篇馬下誤夤鬣字

磻 注一曰以石箸堆繫也 案堆譌堆據說文正

鷺 注山海經北囂山有鳥名曰鷺鷥夜飛晝伏郭璞曰

鷺鷥屬 案鷺譌鷺據卷三北山經正又原文夜作宵

郭注屬上有之字

澗 注水洄也 案韻會洄作回今考後漢書王景傳注

洄水流兒則作洄亦通

彥 注大也常也 案彥當从類篇作彥

苜 注說文从北 案廿譌北據宋本及說文正

苜 注說文相當也 案苜譌苜據說文正

謾 注說文欺也 案注下二字斷爛據宋本及說文補

顛 注顛預大面 案預譌預據宋本及玉篇正

鬢 注髮美 案美下夬兒字據宋本及類篇補

鄭 注鄭邑名 汪氏云釋文鄭莫干反

鯁 注說文魚名 案二徐本名皆作也

竣 注汗也 案汗譌汗據說文類篇正

鑽 注或从鹿 案慶譌慶據類篇正

攢 音祖官切 案鑽譌从贊據說文正 祖當从類篇作

攢 注禮祖黎曰攢之 案祖譌从示據宋本及禮內則

輶 注說文直輶輶縛 案輶譌从日據小徐本及類篇

正汲古本作輶非是

竄 注入穴也 案類篇也作兒

纂 注禾聚也 案纂中譌从日據篇韻正

敢 注或作挫通作攢 案挫譌从手攢譌从禾據類

篇正

僇 注皆也 案僇譌皆據類篇正

端 注布帛六丈曰端 案禮曾子問疏丈八尺為端左

昭廿六年傳注二丈為端小爾雅亦曰倍丈謂之端此

與類篇皆云六丈未詳所出

籀 注博雅籀籀祧支也 案桃譌从示據宋本及廣雅

釋艸正

鬣 注鬣鬣梁四公子名 案梁四公子傳鬣作鬣轉注

古音楚音頤類篇亦誤从戈然類篇麥部有楚無楚
字當从弋無疑矣

箎 注或省 案箎謠箎據宋本及類篇正

齟 注說文徵也 案齟見說文首部類篇同此作齟誤

颺 注塲風也 案搏謠从土據宋本及類篇正

駮 注說文引詩匪駮匪蕩 案駮謠駮據宋本及說文

正

渙濡 音奴官切 案水經濡水下鄜注濡難聲相近即

今灤河段氏謂字本作渙謠而為濡

鸞 注說文赤神靈之精赤色五彩 案神上赤字藝文

類聚埤雅韻會竝同段氏校本从之二徐本均作亦彩

當从類篇作采

鑾 注說文人君乘車四馬鑾八鑾鈴象鸞鳥聲 案鑾

譌从鹿據宋本及說文正

樂 注說文木似欄禮天子樹松諸侯大夫樂 案欄韻

會引作欄檢說文木部欄竝無段氏改棟為欄據考

工記幌氏文也諸侯下套柏字宋本同據二徐本補

轡 注說文曰旦昏時 案日譌曰據說文正旦二徐本

及類篇同段校改且

闕 注道入宮掖也 案安譌道據說文類篇正

羸 注羸網也 案羸當从類篇作羸羸足與鹿足同

二十七刪

獬 注曰惡健犬 案曰上套一字據宋本補

潛 注說文涕流兒 案潛當从說文作潛

劓 注博雅箱謂之劓 案廣雅釋器上箱作箱王氏校

本作箱謂之筦謂舊本誤套筦字劓屬下文匠匣筦也

爲一類

姍 注漢書姍咲三代 案類篇班馬字類引同宋本及毛刻漢書諸侯王表咲止作笑

辨 注說文織絹从糸貫杼也 案辨當依二徐本作辨 玉篇絹作緝與二徐本異从糸之从大徐及宋本同小徐本作從段氏據玉篇類篇改已

欄 注手相關付也太玄欄神明而定摹 案太元元攤注攔關也若手相關付故字有手也類篇不誤此正文及注竝从木非

鍰 注說文引虞書罰百鍰 案二徐本同段氏依古本刪虞字

剗 注樸剗縣名在武威 案剗譌剗樸譌樸據漢書地理志正樸剗孟康音蒲環

庀 注說文屋北瓦下 案各本說文北皆作牝段氏从

廣韻改牡

瞶 注大目兒或作瞶 案瞶譌从俞據宋本及類篇正

患 注弊也 案患下患上套據宋本及類篇補以足還紐文三十之數

總 注山海經句山有獸名曰總 案卷一南山經句作洵一作旬此本玉篇然宋本及類篇皆作旬當據正

蓺 注說文艸出戾林山 案吳譌戾據說文及山海經五中山經正

簡 注蘭也亦妙 案姓譌妙據宋本及史記淮南厲王傳索隱正

髻 注寡髮也 案髻譌髻據類篇正

樛 注木名似種 案樛譌从禾據宋本及廣韻正

豨 音呼開切 案關譌開據宋本及類篇正

須 注班也禮笏大夫以魚須文竹 案韻會班上有魚

字須音班見禮玉藻釋文

兆 注說文引也隸作卂 案卂譌兆據說文及類篇

正又類篇卂作卂

蠻 注說文南蠻蛇種 案大徐本種作種

蔓 注蔓菁蔬名徐邈說 汪氏云徐音見坊記釋文

二十八山

山 注說文宣氣散生萬物 案說文氣作气散作散

汕 注魚摻也 案摻譌从手據類篇正

潏 注困潏水兒 案圖潏困泣竝見郭璞江賦此爲潏

字注脚不當作困今據宋本及類篇改圖

獬 音文山切 案文譌文據類篇正

癘 注癘癘膝病 案膝當作膝下癘注同類篇作膝亦

誤

矚 注說文江淮之間謂矚曰矚 案今本矚作眡段氏

據宋本說文類篇及此正

蜎 注一曰蝮蝠也 案蝮譌蝠據類篇正

賢 注博雅輶賢擊也 案輶譌輶據廣雅釋詁一正類

篇亦誤然邱耕切輶下引博雅邱閑止忍二切輶下不

引博雅則字當作輶可知

擊 注博雅固確擊也 案廣雅釋詁一確作確音義同

輶 注說文車輶鉤也 案大徐本鉤作鉤小徐本作鉤

下有聲字校本校弘聲宋本鉤作鉤尤誤

辛 注罪也 案說文辛从干二干古干字二古文上此

作辛非罪當作臯

閒 注說文隙也古作閑 案閑係古文關閒字古文二
徐本作闕段氏校本改闕謂中从古文月各本篆體及
汗簡等書皆誤

艱 注說文土難治也古作𪔐 案𪔐譌𪔐據二徐本
正宋本作𪔐亦誤

黧 注黑也或作黧 案當从類篇作黧

𪔐 注牛尾包謂之𪔐 案色譌包據類篇正

獬 注大爭曰獬 案犬譌大據宋本及玉篇正

鐸 注犁鈎也 案鈎譌从干據類篇正

瓣 注瓜中實也沈重說 汪氏云沈音見碩人釋文
嚴氏云宋本四十三葉末葉六行

集韻考正卷之二

