

地志全志五編目錄

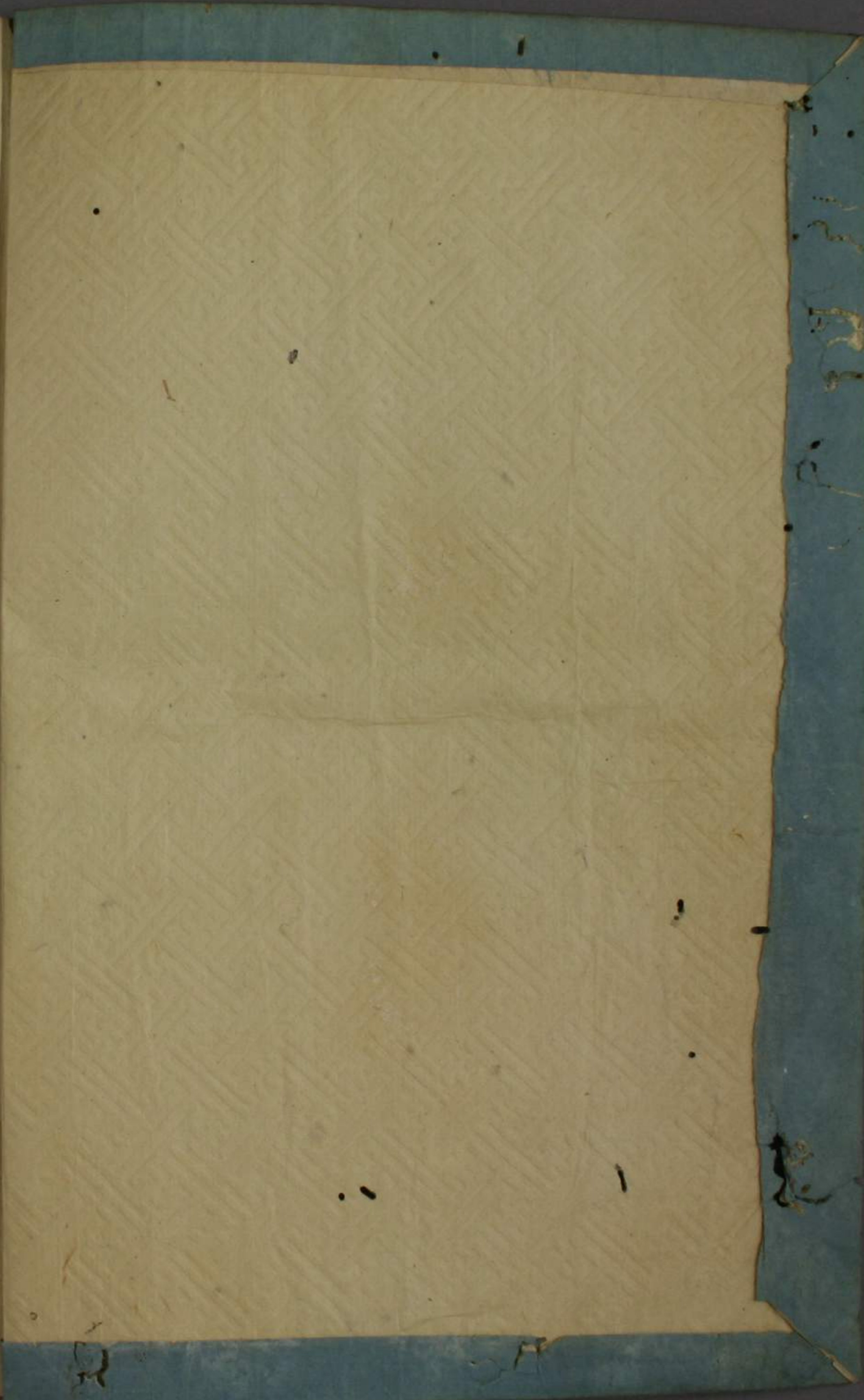
爽州縣志

安里全志

全五編

安里全志

全五編



2
2013
1-10

安政己未榴夏新刊

英國慕維簾著

地理全志

全五冊

爽快樓藏版

明治三十四年十月四日寄
本校出版部氏贈

邨田氏藏記

地理全志上編目錄
一之卷

- 地球全圖
- 地理總志
- 地理名解
- 水土略分論
- 亞西亞洲全志附一圖
- 二之卷
- 歐羅巴洲全志附一圖

地球

東半球



道
寒北
溫北
道
溫南
寒南

緯線

- 三之卷 阿非利加洲全志 附一圖
- 四之卷 亞墨利加洲全志 附二圖
- 五之卷 大洋群島全志 附一圖

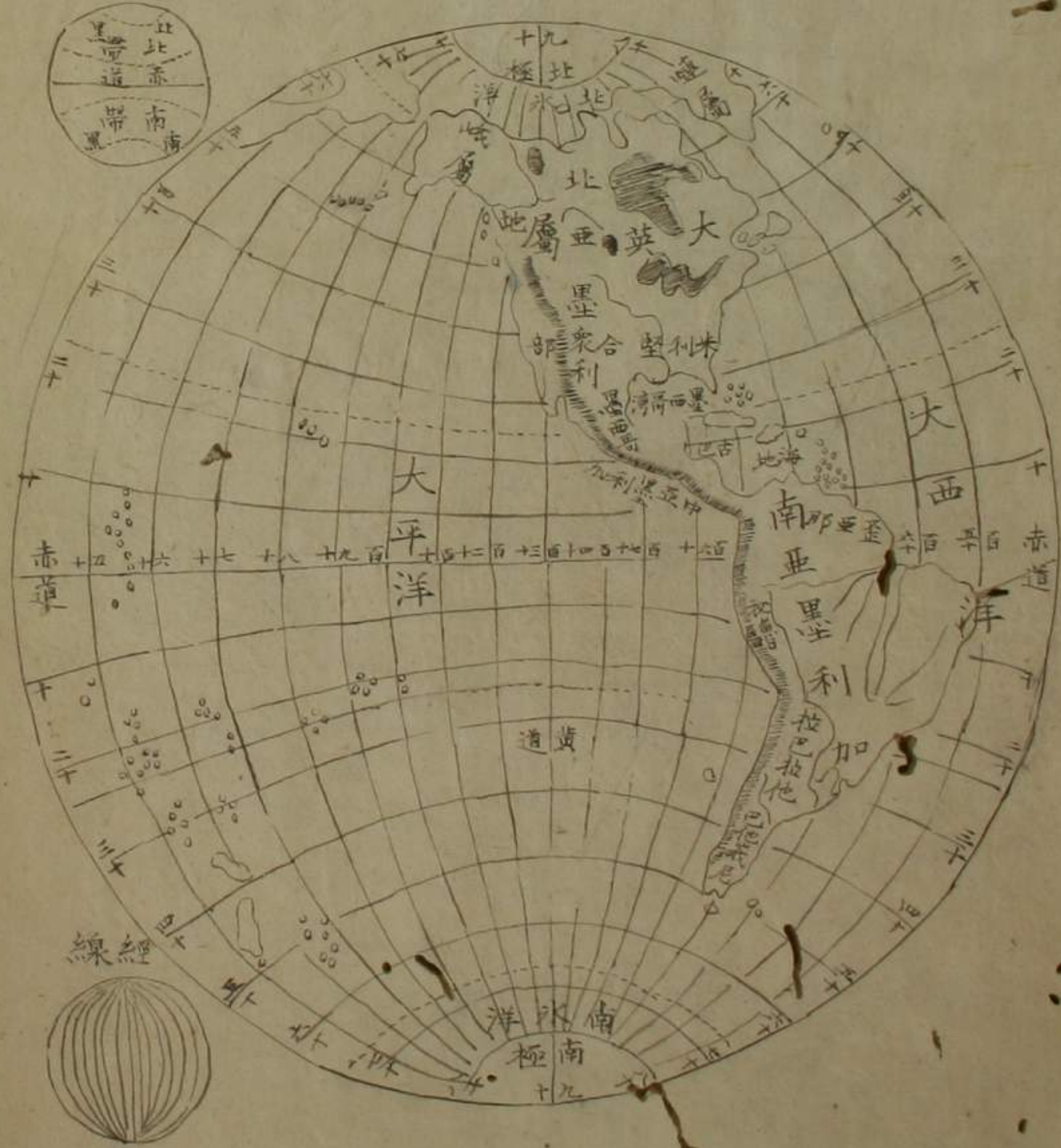


夫地圖志載中國言之詳矣。惟所講者，不過山川形勢、風土人情而已。而言地理者，以為天下惟中國有之。外此皆不足論。究之地理之說，卒未能明。西洋之講地理，乃為獨得正宗。今來通商傳教，廣喻斯人。中華為天下之一隅，昔之文士不能深探其秘，茲與我西人相習日久，宜知斯理。凡爾文士，咸當童而習之，詳加推闡，不僅以詞章為務，則可矣。初學者急宜探究其理，庶由愚而明，不至為歧途所惑。至于風水之說，惑人不淺，雖有志之士亦

全圖

西半球

圖



有起而闢之要之沿習已久至理不明終不能正
其本而清其源也究地理者近著二書一名新釋
地理備攷海山仙館西洋士瑪吉所輯一名瀛環
志略五臺徐繼畲所輯詳明博證言地理者得所
指歸輯是書者多本其意以發明之耳

地理總志

夫地理者乃地之理也察地理之士分文質政三等其文
者指地形廣大旋動及其居於空際之位與日月星辰為
比較并其所運晝夜四季之故與所畫之圈線推明此理
其質者有內有外內則指地內之形質或至廣盤石或至
細沙泥所有之層累及其載生物草木之遺跡而槁壤海
底常有變遷外則指地面之形勢如水土支派長延或州
島或山谷或高原或曠野或河湖與洋海天氣之性質流
動各處之燥濕雷電喻錢之氣以及大民生物草木之種
類其政者指地分為州國省府縣城以至戶口教明朝綱

史冊風俗技藝土產此三者固地理之志也夫文也質也政也人皆當次第參究而政尤為綱領學者宜熟思之故宜先推詳其論而後質與文可遞講也已

地理名解

地面以水土分之水今為洋海灣岔峽河湖土今州島隅角其洋者水之支派最大者也海者洋之支派最大者也灣者海之支派繞於地濱也岔者海之大支或間於二海也峽者夾於二海之中小於岔也河者水流於海也湖者水滙於地面土環其外也其州者地之最大者也島者地於水中小於洲也隅者地大半環於水也角者彈丸之地

突起於海中也

水土略分論

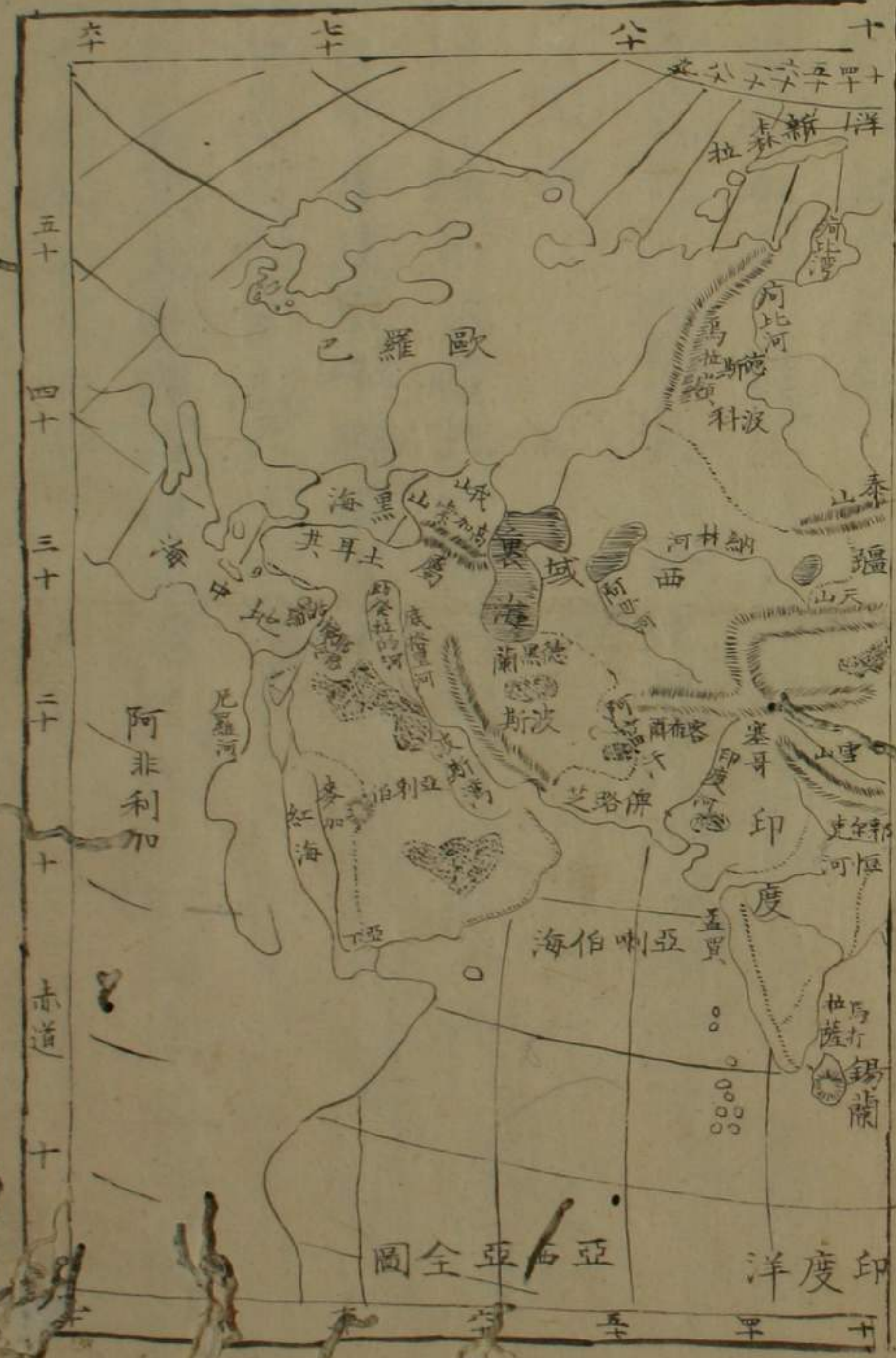
地面之水分為五洋一曰大平洋一曰大西洋一曰印度洋一曰南冰洋一曰北冰洋土今為五州一曰亞西廬一曰歐羅巴一曰阿非利加皆為東土一曰南亞墨利加北亞墨利加皆為西土其外大洋島嶼甚多推之即一州總名大洋群島

至於大地度數以經線緯線縱橫畫之四周得三百六十九度每度得二百三十里

昔西地理之壬至中國以一百九十二里半為一度

西細西志

至者以二百五十里為一度今時之士以二百三十里
為一度後將推論其詳
周圍八萬三千里統計六萬六千萬方里
今將五州之文質政三等以及其國省都城形勢名號人
民風俗史冊朝綱一一詳明列後



亞西亞州全志

亞西亞為五洲之最其內山嶺環繞高原廣野人文萃聚物類紛繁氣候冷熱適宜田土腴瘠不等特詳於左

文論

位

州內緯線自赤道北一度二十分起至七十八度止經線自中華北京午線偏東七十三度三十分起至偏西九十度三十分止

界

州內東至太平洋西連歐羅巴阿非利加南接印度洋北枕北冰洋

廣

州內長一萬七千七百里廣二萬里總計之五萬八

萬方里。

質論

山

州內山嶺衆多。中有四山。北南平列。曰阿爾泰。天山。崑崙。崑崙山。乃地球中至峻者。皆在俄羅斯印度之間。溫的牙。東加的斯。西加的斯。尼克里。皆在印度外。興安嶺。在滿州。俄羅斯之間。雲嶺。南嶺。北嶺。皆在中華。印度固斯。在阿富汗西域之間。雲山。在西域新疆之間。烏拉嶺。在俄羅斯。西界。高加索。在裡海黑海之間。道羅。在土耳其。黑沙斯。在亞喇伯。至於火山。州十七座。島二十九座。東方為多。隨後註明。

原

州內高原。延袤莫比。西藏波斯之義蘭為首。印度之德干。亞喇伯。土耳其間。有數處。次之。又有河北河。日尼塞河。勒那河。恒河。怒江等。涯岸甚廣。郊野曠遠。在俄羅斯境。稍有沃地。此外則皆一望無垠。數澤相間。沙漠靡際。大半在西域。蒙古。阿富汗。波斯。亞喇伯諸國。

隅

州隅。東曰堪察加。高麗。南曰越南。暹羅。緬甸。馬來。皆為一隅。印度。亞喇伯。西曰亞那多里。

角

州內之角。曰東北角。塞威內角。在北冰洋。東角在白令海峽。羅巴德加。在堪察加南。羅馬尼。在麻刺甲南。哥齊令。在印度南。拉斯拜。在紅海。

島

州外島嶼甚多其大者北冰洋有新西卑里大平洋有庫頁古里利日本琉球臺灣印度洋有錫蘭馬地維斯

海

拉加底維斯地中海有居比路羅底州外海之大者東有堪察加大拉談日本中華東海南

灣

有中華南洋亞喇伯海西有紅海地中海黑海州濱灣之最者一名荷比海灣通連北冰洋一名亞那的海灣通連堪察加海一名直隸海灣通連中華東海一名廣南海灣一名暹羅海灣通連中國南洋一名孟加拉海灣馬大板海灣通連印度洋一名堪北海灣一名波斯海灣通連亞喇伯海

峽

州屬海峽不一東北有白令峽在亞西亞墨利加之間東有庫頁峽在庫頁島滿州之間北路西峽在日本庫頁島之間南有息力峽在麻刺甲息力之間麻刺甲峽在麻刺甲蘓門答刺之間巴爾克峽在印度錫蘭之間巴白曼德峽在紅海口

河

州內之河紛繁其至長者南有印度河流入亞喇伯海恒河雅爾藏布江怒江流入孟加拉海灣湄南河流入暹羅海灣瀾滄江流入中國南洋北有荷比河日尼塞河勒那河皆流入北冰洋東有黑龍江流入大泣該海黃河洋子江流入中國東海西有阿母河約林河流入

湖

鹹海幼發拉的河底格里河流入波斯海灣。州內之湖一名裏海在波斯北方一名鹹海在西域一名青海在蒙古一名死海一名萬湖在土爾其一名貝加爾湖在俄羅斯南其餘各湖不可勝數。

地氣

州內氣候殊異北則嚴寒南則暑濕東西溫和。中則冬冷夏熱。

地寶

州內寶藏蕃衍取之不盡因採法未精遂不多見。止有水晶藍寶石瑪瑙白玉珊瑚五金水銀鑽石炭煤鹽礪砂礪砂等。

草木

州內草木之生各土不同北方嚴寒磽瘠百卉蕭條中

生物

則土燥沙礫相雜草木不茂穀菓甚稀西方溫和沃肥草木穀菓茂盛南方曰土豐腴草木紛繁花卉嬌媚東方山谷膏壤草木花卉向榮競茂。州內禽獸充斥昆蟲蕃衍印度羣地錫蘭海島產象虎狼猴犀牛波斯亞喇伯產兇獅猛犸山狗獨峰駝生於南方而不相育於北域麝自出於西藏貂銀鼠熊鹿蕃行於北域其餘禽獸昆蟲種類紛繁各色各異處處有之。

戶

本州人民統計五萬萬口。

政論

門教

州內之教甚多曰儒教曰釋教曰道教曰回教惟有耶
蘇至清至聖已傳州內但未遍寰宇耳

藝技

州內工巧技藝製造精奇如波斯地氈印度細布中華
磁器日本油漆等物

史

太古之時印度最稱強富禮義始興西有毗連數國擅
天下權彼時土壤之大人多不識厥後客商往來漸通
州內迨宋時成吉思汗征服蒙古中華峨羅斯歐羅
巴數國人始知亞西亞之廣濶適值歐羅巴貿易始興
商賈東西南方盡通惟北界渺茫明時峨羅斯商行其
處販還獸皮回述所見峨羅斯皇帝遣人探訪以兵征

政朝

之後乃賓服遂定州之北界

州內政事大同小異律例法度歷來皆有政事之遞變
不一端帝王之代更不一姓朝章國憲時有沿革新君
遷都糜費不貲國土既多朝政亦異或稱帝或稱王或
為相或為牧名號各殊爵位亦異

俗學

州內學俗優絀不同昔時為五州靈敏之最今則大抵
衰微頹敗至人性情外則端莊嚴肅內實卑屈狡獪其
大者不過親族和睦慎終追遠數大端然通都大邑貧
婪殘忍狹小之區尚休人情惟俗粗慣劫隱匿僻山荒
郊至於男子妻妾滿室不許女子公會學文實屈女性

國 州內國之大小不一曰中華滿州蒙古新疆西藏高麗
日本琉球越南暹羅南掌緬甸摩魯隅布魯克廓爾喀
印度錫蘭俾路芝阿富汗波斯西域俄羅斯屬土耳其
屬亞喇伯至大英佛蘭西葡萄牙暹國等兼攝之地後
附各處分晰註明

中華國志

中華在亞西亞之東緯線自赤道北二十度起至四十一
度止經線北京偏東七度起偏西十八度止東連太平洋
西距蒙古西藏南至南洋交趾北接滿州蒙古長五千里
濶三千六百里總計四千三百萬里其形勢北自長城起

至安慶止崗巒隱現原濕延袤瀕海之區低於卑下土田
肥沃米麥茂盛東方運河街衢橋柵精工美麗中則山渚
嶺秀草木紛繁農耕盡力南則峯巒巖橫列西東樹林
叢密風景清淳河之大者曰黃河洋子江直隸之北河廣
東之珠江均水路通衢商賈輻輳之區又有湖之大者曰
洞庭曰鄱陽地利不一氣候各異大約北寒南暑東溫和
西燥熱至於寶物隨處有之採取未精遂不多見茲所產
者銅銕水銀白鉛寶石煤鹽葯料等草木蕃衍禽獸充斥
中華太古之時荒遠難稽及今延四千餘載粵自開基
以來人多混沌無知迨教以人倫食以五穀制文字服

衣裳或士農或工賈皆由歷代訓導而成春秋時五霸迭興諸侯各據干戈互起禮義不行孔子刪述六經大道以明迨乎七國崛興爭雄並峙嬴政挺生姑行兼併無如民力凋殘武功不備遂致外邦擾亂久而後定漢晉六朝唐五代宋皆有戎狄之患元乃旃裘毳幕基布北庭未幾至明享國祚者二百餘年大清龍興民維莫基藩遼昔限異方今歸典屬

朝綱皇帝歷代傳男長賢出自上意政治惟君操持取士專以帖括詩詞歌賦學者惟務文章經傳子史至於律曆數法造天地萬物之上帝救世人之耶蘓及身心

切要者均不考究是以士民見聞不廣近年西洋人來宣教化中華反媚嫉之不然播揚遠大家喻戶曉聯為一体矣中華之人大抵技藝精巧貿易繁盛戶口甲于各國殊難細覈約三萬六千萬口所奉儒教至釋道回回間有崇奉者猶太天主耶穌教予禁不一

通國分爲十八省詳列于左

直隸省在中華極北東達山海關西距長城殺虎口北控邊塞蒙古南界海及山東冬則嚴寒夏則炎熇順天府爲京都周圍四十里城分內外又二十八里官室輝煌殿宇雄壯衙署峻麗街市喧闐人民錯處貿易殊盛海口在天

十三
洋府為水陸之通衢津梁之要害繁華奢麗保定為首府
乃省會也地瘠農勤土產金銀煤鹽穀菓牲畜等

山東西有運河東臨滄海中間山谷豐腴不等地曠人稀
耕作維艱往往謀生異土產絲靛穀菓棉布等濟南為首
府其省會也

山西壤地褊小崇山峻嶺地不豐饒居民勤苦北控邊塞
西南界黃河產煤穀菓煙葉棉花等太原為首府其省會
也

陝西嶺峻谷深土地膏腴產鉛玉馬牛絲大黃等西安為
首府其省會也

甘肅地近新疆民多健壯東則山嶺森嚴西則沙漠無垠
人稀地瘠五穀無多產粘氈水煙礪砂樺皮等蘭州為首
府其省會也

江蘇北有黃河中有運河洋子江通流于海土壤膏腴山
水清秀工作精巧男耕女織吳淞上海洋船聚治貿易殊
盛江寧府一名南京地方濶大寺院亭塔最多總督駐劄
之所蘇州為首府賢才多集中華鬧市聲名文物之邦其
省會也產絲紬緞羅綾絹穀菓魚鹽等物

安徽邱陵聯絡江河不絕產布茶漆墨穀菓煙麻等安慶
為首府其省會也

浙江山清水秀土壤膏腴蠶桑富庶風景繁華美麗產絲
紬鹽茶等杭州為首府其省會也

江西山川相連壤地褊小居民勤勞米穀積聚鄱陽湖居
中景德鎮甄陶磁器運於天下產金銀銅錫鉛米絲茶木
料書藉南昌為首府其省會也

福建山多嶺衆勤苦圖生廈門福州舟通外洋沿海之人
以水為陸福州為首府其省會也產銅錢錫水銀茶紙鹽
藥物等

河南平原寬坦田疇豐盛黃河毗連民勤耕種產絲紬穀
菓煙靛木料等開封為首府其省會也

湖北江湖潤澤田地豐肥產麻錢硃砂桐油竹茶魚獸等
武昌為首府其省會也

湖南為洞庭南界其地居民大半以捕魚為業尚有土人
苗裔產桐油水銀硃砂錢麻黃蜡等長沙為首府其省會
也

四川地土最腴米穀積聚山川險峻洞峽深邃與西藏綺
壤相錯商賈輻輳舟車往來川江為洋子江上流產金銀
銅錢錫鉛茶絲紬鹽葯材等成都為首府其省會也

廣東北山嶄巖腰斷水路海濱舟艇蜂屯蟻聚洋艘頻泊
商賈輻輳為中外交易之首區產珍珠絲紬穀果麻靛魚

鹽煤炭等廣州為首府其省會也

廣西樹林叢密山谷紛繁曠田沃野五穀蕃殖產金銀銅
鍬布藤桂皮等桂林為首府其省會也

雲南山川森密沙內多金地利沮洳田畝卑濕土司苗裔
各自分居產茶鹽金石等雲南為首府其省會也

貴州地近苗瑤人多强悍五穀不豐地形狹隘產金銀銅
蔴水銀硃砂禽獸木料等貴陽為首府其省會也
十八省外又有屬國滿州蒙古新疆西藏其略備詳於左

滿州志

滿州在亞西亞之東緯線自赤道北四十二度起至五十

八度止經線中華北京偏東自四度起至二十六度止東
界日本海西連蒙古南至高麗東海北接俄羅斯長三千
里濶四千里總計二千三百萬里烟戶稀疏不過二百萬
口山峰環峙形勢綿亘密林叢菁地氣凝結朔風凜冽雨
雪霏霏北方嚴寒土地荒蕪居民鮮少專以漁獵為業南
漸和暖土壤稍肥民多墾開勤於農事獲益頗多中皆原
野砂鹽堪以遊牧河之大者北曰黑龍江南曰鴨綠江湖
曰比爾湖烏倫湖興談湖

技藝不甚精巧商賈貿易頗盛土人崇奉釋教至於朝
綱權屬中華律例法度無異

通國分為三省。一曰盛京。為清君肇基之地。設將軍都統。奉天府為京都有五部。宮闕巍峩。衙署輪奐。繁華富麗。景色維新。官員統轄。同北京。一曰吉林。一曰黑龍江。各設將軍都統。大小臣工不一。均係滿蒙漢三族所出。人參。甚為貴重。歲奉官符。採取虎豹。皆有熊羆不一。狐貂獺鼠。江口珍珠。均以進貢。又產五穀。藥材。至于金石。不甚開採。難以詳明。

蒙古志

蒙古在亞西亞之中。緯線自赤道北三十五度起。至五十二度止。經線中華北京偏東七度起。偏西至三十四度止。

東界滿州。西連新疆。西域南至中華。西藏北接俄羅斯。長四千里。廣五千里。綜核之方四百五十萬里。生齒較寡。約計二百萬口。地勢中與西高原沙漠。餘則山嶺環繞。湖河相間。水鹹土瘠。穀菓草木稀疎。河之長者。曰巴陵格。河。札布噶。河。河。農。河。喀魯倫。湖之大者。曰青海。烏布薩泊。齊桑泊。伊克阿拉。氣候嚴寒。難以棲止。風揚砂礫。雨雪紛霏。夏日薰燥。天氣酷熱。民俗强悍。所處沙漠。渺無埃涯。春則驅蓄。沿溪游牧。靡有定所。冬時並無芻芻。山坡避風之處。消雪為飲。所餘草萊。以養牲畜。食牛肉。飲馬酪。以粗茶葉為飲。以乳為酒。四時穿皮。永不沐浴。氈帳為家。男女皆喜。

乘馬田獵馳騁絕無遠慮

至于朝綱各向羈縻迨元成吉思可汗出賓服衆汗設立部落為極大國都所往得利嗣子繼位歷世無道人心離渙遂為清之屬國有王有貝子有貝勒公侯伯子男等爵世襲各汗皆要納貢每歲必須朝覲

崇奉佛教其僧自居菩薩土人視之如神

通國分為四段一曰內蒙古在沙漠南分六盟二十四部落四十九旗二千家一曰外蒙古踰大漠北分四路八十六旗各路一汗一名車臣汗一名土謝圖汗一名三音諾汗一名札薩戈圖汗各有職守不得紊越一曰烏理雅蘇

台在外蒙古西有買賣城為中華俄羅斯貿易之所所屬科布多分十一部落三十旗唐努馬梁海分四十六佐領一曰庫可諾爾即青海分五部落二十九旗其餘小部不能備指算也土產玉騾馬駱駝野獸犛犛毡泥大黃蘑菇

新疆志

新疆在亞西亞之中緯度自赤道北三十六度起至四十九度止經線中華北京偏西二十度起至四十五度止東連甘肅南接崑崙山戈壁西界西域至阿爾泰山長一千里濶四千里總計二百萬里戶口散處不下三百餘萬其他以天山為岐南曰天山南路為首北曰北路次之南路

十八
天半戈壁三面山崗內有原野皆係砂磧石灘鹵鹹四時
多風春間尤甚風至天地黑暗黃霾人畜難行拔木揚沙
雨澤缺少沙石為災日薰燥故夏多酷熱地氣高燥與天
山相近故冬日嚴寒開墾播種惟依山流雪水以濕灌溉
草木鮮少河之大者曰塔里木數河匯歸沿流子羅布泊
博斯騰治四面砂磧少耕多牧南路分為八城一曰哈拉
沙拉屬城村十有五最著者庫爾勒布古爾貿易平庸民
多田獵一曰庫車屬城村二十七緊要之區途間柳樹一
株周十餘圍樹孔清泉流出有若酒醴甘美異常是為靈
泉阿克蘇屬城村三十六內有石洞溫泉焉浴之可以療

疾喀什噶屬城村十有六為商賈聚集之所葉爾羌屬城
村最多大者二十七浮圖古塚遺跡頗多為貿易之通衢
往來之要地罪人遠戍邊疆多聚于此和闐城有六相傳
內有金礦不甚開採烏什屬村十有一有蟠柳一叢森然
挺秀枝幹扶疎高數十丈英吉沙屬城村十有七北路沙
漠紛飛山嶺險峻冰雪凝聚道路崎嶇樹木疎少火山遺
跡地常震動冬日極寒夏日炎烈犯罪者多流於此開墾
耕種河之大者曰伊犁河湖之大者曰齋桑曰特穆爾圖
岸堤蘆葦數澤游牧內分三城曰伊犁蓋省城也曰庫爾
喀喇烏蘇曰塔爾巴哈台

原通疆有漢常侵擾華夏迨元成吉思ジンギス可汗ハーン征服明時
又不身王化及清乾隆時始行底定
所奉俱回回教

分派兵甲六萬設將軍參贊駐防辦事大臣管轄其餘統
屬不一俱係滿州蒙古旂並無漢缺土產穀菓瓜菜五金
玉石野禽異獸皮貨等

西藏志

西藏在亞西亞之中緯線自赤道北二十八度起至三十
五度止經線中華北京偏西十六度起至四十度止東至
四川西界北印度南接雪山北連崑崙山青海長一千七

百里廣七千里戶口稠密其地四圍山嶺險峻巔巖參差
高連霄漢風烈異常雪積懸崖烟瘴侵人中有曠野高原
亞西亞之河多發源於此更有印度河藏布江流東西二
脈湖最大者曰騰噶里海巴哈湖伊克湖又有郎合池馬
白達賴池人民敬拜呼為聖湖氣候不齊寒熱大甚夏秋
高陸荒寒深谷酷熱冬春之際揚風飛塵沙磧紛霏田土
瘠薄樹林疎少山場平陸均難耕種與中華印度通商貿
易殊盛商賈往來道路維艱山崩地裂賴高橋繩索攀援
而過技藝製造畧精所出不過珍珠玉寶毛貨
其國令初荒遠難考迨成吉思可汗征服後屢相侵擾

至康熙始平定差遣駐藏二大臣管理政務。文詞兼備文理不甚可解風俗女強男弱一家兄弟數人同娶一妻不以為耻崇奉黃氏釋教僧有權勢其首稱喇嘛亦名活佛凡事無不聽命寺刹紛繁僧徒遍地通國分為二藩曰前後前藏八城布達拉乃京都會達賴喇嘛中國前藏大臣駐此後藏七城札什倫布乃首城也札什喇嘛後藏大臣駐此每歲進貢中華土產牲畜五金等魚族甚繁因佛教禁止故不敢食耳。

高麗國志

高麗在亞西亞之東緯線自赤道北三十四度起至四十

三度止經線中華北京偏東八度起至十八度止東界日本海西至中國東海南接海峽北連滿州綿亘九百里廣袤五百里總計三十萬里戶口稠密其地濱海島嶼羅布遍處港汊停泊穩便山川絡繹峯嶺疊翠田土豐肥稼穡繁多穀菓茂盛氣候寒涼冰雪凝積霧露迷離。

至於朝綱歷代相傳其國初屬燕都漢時有高姓名句麗者乘驪奔至其地遂曰高麗本名乃朝鮮也屢次叛擾唐時征服始進貢中華王由中華封職政事惟君自主亦聽命於日本。

文學亞於中國言語技藝間有不同貿易止與日本中

華通商所奉之教士則業儒俗則崇佛
通國分八省一名京畿乃京都也首府名漢陽在國之中
又有平安京州等土產人參金銖錢錫米麻禽獸等鱈魚
甚庶

東洋羣島志

東洋又名北平洋在亞西亞之東直抵亞墨利加之西島
嶼羅列附近中華最大者曰日本國緯線自赤道北二十
九度起四十四度止經線中華北京偏東十四度起至三
十度止西至日本海北接大拉該海長三千餘里廣六七
百里總計七十萬里戶口二千萬地勢崎嶇峯巒險阻有

數火山晝夜吐燄不息地常震動亦有數山水雪凝聚難
於消融谷潤土肥川河狹小海灣甚多舟商輻輳氣候頻
更冷熱俱甚樹林稠密花卉紛繁風景迥殊

其民頗知禮義勤于作事傲于待人性情正直忠信交
友設遇危險生死可代居址不許遷移倘有船外出遭
風至亞墨利加西方復歸者或終身囚籠或即時殺戮
常有亞墨利加漁船至此觸石遭險舟楫損壞時遇買
日用之資日本人輒欺侮之故亞墨利加人時存報復
之念現有數兵船將至強令日本人敬重否則恐有戰
爭之虞○文詞堪嘉官皆世祿仍漢制技精藝巧貿易

殊盛通商埠頭惟與中華高麗荷蘭諸國至於朝綱歷
代傳男

通國平列三島曰對馬島長崎島薩峒馬島王居長崎東
北地名彌耶敷通分七十二省首郡名也多蓋京都也土
產五金竹木玉石油漆磁器

琉球國在日本之南緯線自赤道北二十四度起至二十
八度止經線中華北京偏東十一度起至十三度止四面
枕海綿亘四百里廣袤百里總計四萬里其地島嶼蟠紆
形若虬龍之流動人烟稠密天氣清嘉川澤滌洄峰巒聳

秀冷有崗陵之可蔽執有海風之能解土壤膏腴穀菓豐
盛草木零落禽獸鮮少其民身體短小

風俗循良藝不精巧利不流通作事維勤交相黽勉海
風最烈屋瓦常飛故構屋甚卑簷與肩齊王居與使館
較軒昂以大繩繫柱而釘於地防海風也崇奉釋道二
教至於朝綱歷代相傳國小而貧屬役良苦每歲獻貢
中華日本販鬻土貨賴以為生倘王薨則世子請中華
命遣使持節冊立故其國之風俗多有與中華相近者
通國三千六島相距不遠最大者曰琉球島國之京都即
在其中土產珊瑚珍珠樟腦硫磺銅錢茶薑等

庫頁島在滿州之東長二千里廣數百里統計八十萬里
南北峯巒聳翠林木紛繁中央平原坦濶數澤沿海之處
下陷砂磧水漫氣候嚴寒霧露迷離五穀不登少有黍稷
以漁營生貿易止通中華日本滿州人身短小

言語文詞自成一律產木料魚穀

浙江外有數百島內多灣泊之處商船絡繹景色維新最
大者曰舟山長一百五十里寬七十里土沃民勤都城曰
定海又有普陀山谷呼為極樂園僧徒廣眾寺刹紛繁
臺灣島與福建相嚮南北東西周一千里總計六萬方里
內有天山冰雪凝凍有數火山遺跡熱河火井地震風裂

河多迅快平原草木茂盛中分二土西居華人東居土番
尚背王化皆務漁獵天氣清和秀麗堪嘉產金銀穀草木
石與廈門福州貿易

彭湖共三十六島地面下陷山谷稀疎草木荒蕪
以漁營生

瓊州長六百里寬二百三十里在廣東外內多峯嶺天氣
濕瘴日用有資

其民多行劫掠不知禮義向背教化
土產穀菓檳榔沉楠皂木

越南國志

二十四
越南在亞西亞之東南緯線自赤道北九度起至二十三度止經線中華北京偏西七度起至十四度止東南界中國南洋西至暹羅北及中國綿亘三千里廣袤六百里總計四十萬方里戶口一千餘萬其地瀕海數澤相間山谷幽深原濕曠遠氣候和平雨暘時若霧露綢緼萬物化醇瀕海之區間有颶風暴雨河之大者北曰富良江南曰瀾滄江河水澄徹土壤豐稔草木暢茂禽獸蕃殖以及鱗蟲之屬穀菓之細蕃衍充斥焉五金各鑛無不畢備

至於朝綱王位歷代相傳秦以後唐以前皆隸中華版藉漢末林邑即自立為國稱占城後五代時乃列外藩

今并占城復兼真臘北境越南故土南則占城真臘故地光中王冲幼被難与遺臣遁於海島遇佛蘭西教師授契共懷義憤興兵相助恢復滅仇復國光中王感相救之恩又慕西洋兵法遂訪歐羅巴式造兵船火器訓練士卒衣冠仍唐宋制坐則席地貴人方設短榻飲食用金銀盃盤取士設鄉會科用文詞詩賦士大夫皆好吟咏即劣不成句亦喜為之文武官与中華略同每歲入貢中國廣閩船恒通商其地他國商船入港機防甚嚴權稅亦重惡其煩苛故商船罕有至者其民精于技藝工于貿易所奉之教釋儒不一

通國分為三土。一曰唐冲。又名東京。在北方。首府順化。乃都城也。本為土人之地。強占據之。東南土臨海。曰祿奈。占城之故都也。國王居此。繁華富麗。商賈輻輳。兵卒士甲。多聚於此。有軍器火藥局。築炮台。極堅固。炮數百門。防護甚嚴。難以攻取。城周二十里。石濠廣二十餘丈。屬城三十各數千戶。玉宮及官舍。皆面東。城門上有石佛頭五。飾以金。國中有金塔金橋。王之寢宮。皆用鉛瓦。歲時相會。則羅列玉猿孔雀白象犀牛於前。富厚無比。南土臨海。曰東浦寨。首府名紫棍。真臘之故都也。亦有軍器局。仿西洋式鑄造。土產五金。絲茶漆靛。麻棉。檳榔。沙撈。肉桂。胡椒。象牙。木料。

沉楠諸香

暹羅國志

暹羅在亞西亞東南。緯線自赤道北四度起。至二十二度止。經線中華北京偏西十一度起。至十八度止。東界越南。西連摩魯。隅南至海灣。北接中國。長四千里。濶一千五百里。總計七十萬方里。烟戶二百七十萬口。地勢南則傍水。有糧。北則倚山。食艱。西方重岡疊嶺。莖林稠密。餘則邱阜寥寥。廣野低淤。河之大者。曰湄南。上淺溜急。下深廣。濶田疇。藉以肥沃。農時。掉舟耕種。秧插。水至不煩。導溉。水退。稻熟。米穀豐收。載出售賣。氣候燥溫。風雨依時。

至於朝綱歷代相傳君自為主臨朝端坐威儀甚尊百官褊袒跣足屈膝蹲身盡禮致敬稱謂以金為貴正號禁言理國政財賦多以閩粵人為官屬明時佛蘭西侵擾敗績清時自尋干戈時事屠戮緬甸攻取不支議和迨乾隆時廢立舉行名器更易有哥羅馬甲者立其後兵革斂戢國事以定

人民大都似頑實黠似惰實勇性善泛愛一見甚殷勤稍拂輒反目游惰度日不高技藝凡事苟且節儉惟修建寺宇窮極奢華俗奉佛僧皆募食蘭若無舉火者又信番僧佛咒所奉乃釋教或奉別教概不予禁貿易興

西隆商賈增盛技藝精巧禮義中等男逸女勞

通國分為四土東土曰猶地亞首郡名邦哥乃京都也建於湄南河濱宮殿磚瓦華人構屋樓閣相望土人架屋水中皆居蘆葦西土曰萬丹北土曰老樹屬地南土曰摩魯隅屬北土產五金燕窩虎豹犀象豈蔻沉香胡椒木料等

摩魯隅志

摩魯隅在亞西亞東南緯線自赤道北一度起至十二度止經線中華北京偏西十二度起至十八度止東西南三面皆海北界暹羅長二千五百里濶狹不一或二百里或六百里總計三十萬方里戶口三十萬南北山嶺穿貫餘

則莖於野阜。樹林叢茂。河多水小。最大者曰彭亨河。曰穆阿爾河。土田磽瘠。

居民懶於耕種。不近禮義。技藝庸拙。漁獵營生。五穀不多。菓實裕盛。禽獸充斥。魚鹽豐盈。氣候不一。暑熱甚多。晚來風涼。所奉乃回回教。

通隅之地有斜仔。六坤。宋卡。大呷。吉連丹。丁噶奴。吉德等部。為暹羅所屬。南方數土。一名麻喇甲。

明時葡萄牙據之。旋為荷蘭所奪。至清嘉慶時。地歸大英。立為埔頭。

西北海口有島曰檳榔嶼。

閩廣居民五分之一。亦歸大英管轄。生意敏盛。

其餘彭亨沙刺我等土。

自立為王。賴英保護。

海濱有島曰息力。又名新嘉坡。樹木稠密。藪澤相間。溪水混濁。貿易興隆。其地當南洋西洋之衝。為諸海國之中市。英人免稅。以聚商船。西洋夾板。閩粵島船。南洋諸國之船。特至。帆檣林立。東西之貨畢萃。為南洋西甌第一。埔頭。英人築樓館以居。建書院。設學堂。其戶口大英所屬。摩魯隅及所屬緬甸之地。共二十六萬口。

內有高峰。山水清勝。土產金錫。密蠟。燕窩。荳蔻。檳榔。血竭。

兒茶象牙牛皮木料巴麻油等

緬甸國志

緬甸在亞西亞東南緯線自赤道北十六度起至二十七度止經線中華北京偏西自十六度起至二十三度止東至中國暹羅西連印度南接孟加拉海灣北界亞桑長三千里廣六百里統計五十萬方里戶口八百萬其地之北重山疊嶺嶄巖參差南則平原曠野頻患水災西則邱陵寥落峻峭無多湖河縱橫沃潤貫徹河之大者曰怒江支汊分流舟楫往來商賈輻輳田土豐腴氣候不一風雨及時雷電交加

人民學文詞書藉編貝葉貴者以象牙為篇頁以金飾邊藏書尤富專以講論神明為主如史記音樂醫畫皆為雜說禮義技藝平庸飲食無節屋宇最陋藤架席牆以苦覆之既無傾壓之憂亦免搖動之戚磚瓦屋宇寥寥無幾貿易興隆崇奉釋教事佛敬僧有大事抱佛說誓質之僧然後決

至于朝綱政由自主歷代臨御進貢中國官不世祿初為北古管轄迨後別為一國乾隆年間賊寇猖獗北古人攻奪本國人率衆逐之大獲全勝興國立業踐祚為君其後歷代恢擴

國分二土十一省北土曰阿瓦乃京都也建於怒江之左南土曰北古乃古之京城

先是英吉利割據東印度將及緬甸緬王率兵迎擊英師敗績既而英以兵船入內港緬人奮力鏖戰為炮火所轟而潰英師逼都城王不得已議和獻洋銀犒軍割海濱為埔頭

其東南曰達歪曰馬達般曰業曰德那薩靈西曰阿拉于英人又新闢曰阿薩密一名亞桑山嶺嶮峻莖於荒郊烟瘴侵人間有膏壤

英人從東印度跨而有之歸孟加拉大將軍總轄設官

劄駐

都城曰木爾門其怒江口有大埔頭曰郎昆王公府為西洋人貿易之所又有通商之地曰波羅美巴森等

咸豐二年其土官吏權稅太重英商稟於印度總督使與緬王斟酌而其胥吏橫政更甚於是英以兵船至郎昆戰勝之嗣後北古全土皆為英所統轄又曉諭緬王後若不肯修和則其國必為英所有

土產五金寶石棉烟蔗嘉木靛穀菓猛獸充斥越南之三土當分如下曰唐外又名東京在北方首府曰給卓乃都城也本為土人之地強占居之東南土臨海曰

唐冲又名占城首府曰順化乃京都也前言有誤上摩魯以此正之隅當易馬來隅餘倣此

南掌國志

南掌又名老撾東接越南西緬甸南暹羅北中國

至于朝綱歷代相傳原為強國乾隆時服于緬甸其大半後為土司專轄南方屬于暹羅

地分三上曰上老撾拉多蘭長產與緬甸暹羅同

布魯克國志

布魯克一名不丹在亞西亞之中緯線自赤道北二十六度起至二十八度止經線中華北京偏西二十四度起至

二十八度止東至亞桑西界廓爾喀南接印度北連西藏長五百里濶三百里總計八萬方里地分三土北則嶄巖參差行路維艱河流如箭為雅魯藏布江支汊橋梁繩索奇異賴以援攀而過中則漫坡濶谷沃土勤種穀粟皆宜南則削巖深狹樹林荒艸莖淋瘴癘侵人野獸充牣時序不一北冷南熱中和風雨依時生齒紛繁技藝商賈平庸人民勤敏所崇乃釋教原為紅教喇嘛總持之地故与西藏之奉黃教同僧徒甚衆

至于朝綱歷代相傳

通國分二省一曰德白拉乍首府名連西蘓敦乃京都也

峻麗
一曰比斯尼首府同名。土產棉花、大黃、黑金、紋石、馬、牛甚

廓爾喀國志

廓爾喀本名尼伯爾。廓爾喀為別部城名。地當孔道貿易
紛繁。故其名獨著。在印度東北。緯線自赤道北二十六度
起。至三十一度止。經線中華北京偏西二十八度起。至三
十六度止。東西南皆界英之孟加拉亞。加拉屬部。東至哲
孟雄。北昆連。後藏長三百五十里。寬一千五百里。總計十
五萬方里。戶口二百五十萬。地形狹長。幅員非廣。北境雪
山。嶽崎嶇。峻摩霄漢。中藏川谷。終年積雪。烟瘴人觸之

則疫河之大者。曰根德。曰庫西。田土肥沃。

居民游牧耕種。文詞禮義堪嘉。強狠多力。面色尚不甚
黑。俗崇佛教。紅黃喇嘛不操大權。

原本國舊分三部。康熙年併一國。英人於滅孟加拉時。
乘勝脅攻諸部皆降。獨尼伯爾血戰保守。禦敵未遭齟
食。且屢屢攻英屬部。乾隆年間侵擾後藏。大掠札什倫
布。中國勁軍征之。累戰克捷。逼其都城。英人亦乘襲擾
其邊。廓夷震恐。遂降於中華。五年一貢。由四川北上。嘉
慶時與英交訐。屢次構兵。互有勝負。後尼伯爾以南極
地歸英。乃平和。

國分九部曰尼伯爾。首城名加德滿都。其京都也。宮室輝煌。屋宇輪奐。街衢喧闐。城市雄壯。曰念四汗。首城名廓爾喀。曰念二汗。曰馬各王。不爾。曰幾拉德斯。曰加當。曰札言。不爾。曰薩巴帶。曰麼隆。土產麥。穀。甘蔗。棉花。丹參。肉蓯蓉等。

印度國志

印度在亞西亞之南。緯線自赤道北八度起。至三十四度止。經線中華北京偏西二十四度起。至四十九度止。東連緬甸。孟加拉海灣。西接阿富汗。俾爾芝。阿刺伯海。南至印度洋。北界西藏。長六千里。濶或六千里。或數百里。總計之方三百五十萬里。戶口一萬五千萬。其地北境有雪山。高

凌霄漢。東西南山巒環繞。中間數千里。悉屬高原。界之西北有沙磧。餘則廣野。淤澤。河之大者。東北曰恒河。藏布江。東曰哥達。惟利河。吉斯德那河。西北曰印度河。西曰逆埔他河。加惟利河。氣候迥殊。寒暑各異。迤北則涼燠。咸宜。迤南則炎熇。殊甚。田土腴瘠。林簷草叢。禽獸蕃衍。

居民錯處不一。其類。其人身短。色黝。面扁。顴高。姣好者絕少。外尚柔和。內懷私意。似頑惰。實黠勇。自以為是好。商務遠。昔時文學。禮義。彬彬然。稱望國。今則久已荒棄矣。然古建宮殿宏麗。炮台堅固。各方猶存。商旅往來。肩摩轂擊。製器精巧。絕倫。其地為象教從出。著名已久。

三十三
至于朝綱後漢始通中國唐時常入貢宋時為回部侵
割元起北方括地西南太祖征服西北印度至憲宗復
征服中印度分王其地由是五印度為蒙古別部明嘉
靖時莫卧尔攻取中印度立國於此其勢甚張崇回黜
佛諸部無不投誠久而凌夷時被侵伐宏治時葡萄牙
航海至印度之孟買開港建城通市致富荷蘭妬之以
兵船攻奪其地設立埔頭獲利數十年清初英國公會
遣商駕舟至印度之孟加拉築炮台建客館有公司統
管乾隆二十年孟加拉執英人囚之於獄英以兵攻之
遂取孟加拉乘勢進擊諸部力弱心渙各潰而奔或為

英取或聽英置史僅擁空名或受役屬為藩國由是印
度全土歸大英轄者十之九英人設立官長公會與英
之大臣議凡英人三萬曰額兵或屬公會或屬英君土
人二十萬曰叙跋兵俱歸公司總轄其餉均出公會
大英所屬之地分為三焉一曰孟加拉在印度東北大河
環流足資灌溉曠野綿邈皆莖淤之區土壤膏腴樹林叢
雜蠻烟瘴雨犯之必致疾疫會城曰加爾各搭建於恒河
之濱館舍宏敞城垣鞏固園亭則麗如散綺樓閣則皎如
白雪艘船麇至帆樯林立
其商賈之往來貿易之繁盛為印度之最英之總鎮駐

此統轄全土文臣自幼即至學習方言階秩漸升祿糈豐厚

東方曰勢他岡山林深邃中有野象西南海濱曰荷黎薩巒峻莖淋瘴氣侵久西北曰巴哈尔景物繁華田土肥沃都城曰八的拿再西北在印度之中曰亞加拉殿宇峻整衙署崇闕於扼要之所建築炮台其東南曰阿拉洽巴都城同名有城曰伯那利斯民人繁滋商旅輻輳為印度文學薈萃之藪北曰得列都城同名宮室園亭極其美麗西曰亞日迷爾

明時蒙古之莫卧尔取亞加拉地建國於此凡歷二百

三十餘年當其盛時印度諸國咸納貢稅其後四鄰侵伐求援於英師未至王為敵虜英率勁卒擊敗之其地遂為英有隸入版圖王僅居宮殿食俸糈而已印度之西北曰塞哥又名本若沙磧居多農夫頗勤耕植內有五河其流均與印度河相匯地分二部北曰勞爾為首都城同名建於拉維河濱昔稱繁庶今頗蕭條矣然財貨轉輸技藝精巧南曰木爾丹次之都城同名

乾隆年間酋長林日星兼併為一戰必勝攻必取四鄰惕服英人於滅孟加拉時乘勝脅降諸部適值塞哥國治兵強故止戈修好迄今嗣位者聽讒信佞國勢浸衰

英遂連年大舉蠶食疆土至道光三十年屬於孟加拉其地產穀木棉珊瑚瑪瑙珍珠鴉片等

一曰麻打拉薩在印度東南其城瀕海建於沙坡之上波浪翻騰潮汐衝激登岸最險

英人築城設官以撫斯土專為控扼南方

部名曰加爾那的峰巒隱現郊野荒蕪河水滌洄東北曰西爾加耳東曰巴拉加城建山巔西南曰哥英巴都尔炮臺堅固西海濱曰馬拉巴尔山嶺崎嶇再西沿海曰加那拉第宅連亘靡弗峻潔

自昔以來有猶太人三萬寄居馬拉巴尔分黑白二種

等之高下殊相懸絕又奉耶蘇教者十餘萬人

麻打拉薩之南沿海曰本地治理

為佛蘭西埔頭設總督統轄以彈壓之

其地產珊瑚珍珠鑽石銀銅訶子乳白沒藥鴉片魚翅等一曰孟買在印度之西沿海山麓傍海濱地形狹而長萬厦雲連帆檣林立

明時葡萄牙於其地開港建埔康熙年間為英所據建城設官駐劄統轄西方其地生意興隆商賈輻輳附近

有古建寶刹裝雕塑飾皆假山石而成奇形怪異部名荷隆加巴舊屬回俗因遭地震遂以孟買為會城東

北曰根的士內有埔拿城

清初馬刺他建國即都於此

西北曰古塞拉德英轄者三之一中有蘇辣城昔則商賈
鱗集自市舶移于孟買此城日益蕭條矣又有的玉城地
狹人稀歸葡萄牙統轄西南曰北日不爾昔時宮殿炮臺
園亭無不宏整美麗至今遺跡尚存焉南海濱曰岡色尔
極南瀕海之區名荷機俗稱小西洋

明時葡萄牙取之建城設險四鄰咸服供其役事

印度之西曰信地都城曰海德拉巴

道光二十八年英人兼併其地皆屬于孟買

土產木棉胡榭椰子珊瑚瑪瑙鴉片等

其餘略有數邦納貢稱藩僅存故號英人設官駐劄代理
其政最大者曰德干又曰尼桑當南印度之中都城曰海
德拉巴

居民肆行劫掠時有變亂德干王投誠於英遂借英兵
於孟加拉以為捍禦英兵餉重德干力不能支孟加拉
總督強予之俾犒以餼糧以免攻伐之虞焉

一曰那哥不爾都城亦同此名其俗素沿强悍之風以劫
奪為能剽掠四鄰一曰刺日不德在印度之西東則田土
膏腴西則沙磧居多江河匯流灌溉有資夙稱富饒一曰

賣索在印度之南素為雄國焉其民力於農事樂於戰鬥
 都城曰西令巴登內築營壘極為堅固以屯軍士通商之
 地曰邦加羅耳一曰烏德在印度東北都城曰盧各腦一
 曰古的日在印度西三面環海俗喜寇掠素稱盜藪一曰
 古尼加爾都城曰巴羅達一曰薩德拉在德干西南都城
 亦以此名通商之地曰哥拉不爾一曰達拉王哥爾在印
 度極南都城曰的里灣德梭一曰邦德爾干在印度中各
 分部落諸酋統轄首郡曰扎德爾不耳一曰波保耳在印
 度中首郡同名一曰哲孟雄在印度北界尼泊尔布魯克
 巴之間毘連前藏壤地褊小以上數國昔自乾隆中年至

道光初年為英所據一曰克什米爾在印度極北山峯環
 拱地多深谷土壤甚腴有溝渠以資灌溉穀菓豐稔

俗尚繁華民為商賈利於遠行無出門惘惘之態所出
 羊毛氈貨為天下最

宋時自立為國後為阿富汗塞哥所取時相迫脅政猛
 如席克什米爾不能堪道光三十年英以兵取塞哥遂
 為英之屬國

印度自立之國惟新的亞在印度之中地形曲折廻環不
 相聯絡錯落于別國疆域之中四面皆與英屬部落繡壤
 相錯首城加利耳乃京都也建于平原之上砲台堅固屋

字峻麗生齒繁庶

俗喜剽掠飛騎出沒屢與英人構兵百貨雲集貿易殊盛為鴉片薈萃之區

地產金銀珠玉水晶礪砂木棉香料等

印度全土歸英統轄者十之九其民受英教化大有裨益今英於其地建書院設義塾闡揚正道駸駸乎學術日懋焉於是斯民去暗昧以就光明黜異端而崇正學國賴以安綏祉可享矣

錫蘭島志

錫蘭在印度東南緯線自赤道北六度起至十度止經線

中華北京偏西三十四度起至三十六度止長九百里廣五百里總計八萬餘里戶口一百五十萬其地峻嶺高阜山川靈秀氣候和平田土膏腴花木紛綺湖河鮮美灌溉有資惟近海之地窪下多濕時有迅雷雷雨溫泉鹽池溝壑葦蕩間有風起人觸之即生疫癘禽族奇麗亦有鷓鴣猛獸錯處其中地產象土人驅之不啻常畜山多寶石雨時隨流而下每從沙中拾取蚌產明珠人多汲水以求之五穀不足仰食於印度

古時人民頗留心文詞技藝近則荒陋殊甚相傳佛生於此地故居人尤崇釋山下有寺貯釋迦涅槃真身及

舍利子近亦有奉耶穌教者

至於朝綱明時葡萄牙於海濱立埔尋為荷蘭所奪嘉慶年間大英逐去荷蘭時錫蘭酋長所行殘虐大失民望英人攻之內潰而去英遂全有島地建衙署會堂義塾施醫局書院民臻佳境

通分東北南西中五部各有英官劄駐京都曰噶蘭巴英之總管大臣在此商賈輻輳為西洋各國互市之地土產五金寶石椰子加非桂皮鴉鵲木料葯材等

俾路芝國志

俾路芝在亞西亞南緯線自赤道北二十五度起至三十

度止經線中華北京偏西四十八度起至五十八度止東至印度西接波斯南臨阿刺伯海北距阿富汗長二千里廣一千里總計之方六十萬里人民二百萬口其地東南崗巒重叠森秀方狀餘則郊原平坦砂磧曠遠時多暴風犯之必致疫癘氣候殊熱冬時稍覺和煦河流甚淺夏日常涸田土磽瘠五穀不豐林木鮮少禽獸蕃殖

其地居民略有二種言語風俗迥相殊異或尚畋獵好逸惡勞時有報復之志或力游牧勤耕耘待人以忠存心以厚所製器皿不甚精巧皆奉回教至于朝綱不設君位各歸酋長統轄國小而強習於戰

通國分為六省曰薩拉灣曰加支干達瓦曰倭拉灣曰慮斯曰美加蘭曰古義斯丹土產五金礬鼓硫磺礪砂花石苗草木棉等

阿富汗國志

阿富汗在亞西亞中緯線自赤道北二十九度起至三十六度止經線中華北京偏西四十六度起至五十六度止東界印度南接俾路芝西連波斯北至西域長三千里廣二千里統計之方一百万里人民五百万口其地東北重巒疊嶂頗稱險隘進攻者不能深入餘則郊原平坦沙漠

荒邈河之大者曰塔布尔河其餘支流不一至山雪消融之際溝澮皆盈隴畝間藉資灌溉土田肥沃五穀百菓無歲不書大有氣候不齊夏多雨陵谷之間炎熇殊甚冬則稍和然峻嶺窮巖之地朔風凜冽雨雪紛霏平原未嘗無祁寒焉風多疫厲觸之必斃

居民種類不一弗相聯絡性情勇悍時有戰鬥遇攻取之事無不效命強場同心扞禦其俗惟事耕耘貨物轉輸則自波斯印度為多然甚寥落不為繁盛所奉回教至于朝綱各部有酋管轄國本波斯東境明時有蒙古巴卑尔者為印度酋蠶食于達哈尔等自立為國歷二

百餘年康熙時波斯衰亂乘釁攻之遂併其地越十七年那的尔沙復興於波斯乃滅阿富汗後其國人亞美沙恢復故土歷代以來篡弑頻仍嘉慶時蝨賊內訌國王被逐求救於塞哥而反為其所竊乃至印度求英為外援英人師帥伐之連年構戰阿富汗人詭詐百出強退英軍途中忽值嚴寒英軍斃者不可勝數明年英人大興師復仇獲勝而歸迨來峨羅斯欲圖印度慮波斯阿富汗之橫亘其中也於是整旅於希拉欲約波斯司取阿富汗乘其亂以奪之假道以攻印度雖有是謀尚未行也

通國分九省塔布爾其京都也城堞壯麗景象繁華曰達哈爾亦大都會曰哈斯那商賈輻輳之區曰羅各曼曰日拉刺巴曰維西曰發來曰都札克曰伊隆達爾土產錢錫礬鹽礪砂硫磺烟木棉丹參等

西域回部志

西域回部又名達爾給斯丹在亞西亞西北緯線自赤道北三十四度起至五十二度止經線中華北京偏西三十五度起至六十五度止東界新疆南至波斯阿富汗西抵裏海北接峨羅斯長四百五十里濶四千里總計一百四十萬里戶口五百萬其地東南峯巒聳秀冰雪凝積餘則

平原曠野荒郊半皆砂磧河之大者曰阿母河約林河湖
之大者曰鹹海其田大半斥鹵經歲不雨瀕河者皆為腴
壤氣候殊異冬則祁寒夏則酷暑

民性好勇盜風甚熾商賈必結隊而行通市于俄羅斯
印度工作技藝不甚佳妙惟一二部落能織布餘以耕
牧為業民不構室駕屋於車以便遷徙嗜馬肉殺馬飲
血復嗜酒以醉為榮國俗大率若此

至于朝綱自漢盛時疆宇遂分變更者不一姓逮至元
朝開拓西土蠶食諸部囊括無遺後又紛然割據或為
蒙古苗裔或為回部種類清時侵擾內地康熙中年親

統六師以撻伐之遂致數平烽燧息警厥後餘燼復燃
遣騎四出鄰邦咸被侵噬未幾內亂作款關請討乾隆
初年命將西征應時戡定於是天山北之準部天山南
之回部遍列戍屯凡漢志所云西域隸中華版圖者十
之六七其餘總名之曰達爾給斯丹為游牧之區其國
轉徙靡定容其地者罕得而徧歷之亦無文字相通故
未悉其詳

通國落部大小不一難以倖指他書博引繁稱半多舛誤
綜其大勢大者不過六七居于東北者有若行旅處於西
南者多建城郭茲就其可據者臚於左

一曰哈薩克在北氈帳為家不藝五穀散處于野聚無定所器皿皆木富者則用銅錫民有罪則與眾共議輕者罰以牲畜重者殺之而析其產戰鬥之事王與眾約不願者不相強斯亦可謂順與情者矣

一曰布魯特在中昔游牧於特穆圖泊左右復遷浩罕散處於新疆回疆之外

一曰巴達克在南北鄙有城曰可汗繁富之區也

一曰博羅爾在東南不通回部言語衣冠猶彷彿似之人極貧苦歲收不過二麥桑甚頗多曝乾為糧量入口以徵賦稅鬻子為奴婢土瘠民貧此尤甚焉

一曰乾竺特在東鑿山而穴居人皆辮髮耳綴金環富者僅足自供貧者傭於他國民俗勤儉有古風焉

一曰巴勒提在博羅爾南冬甚嚴寒方屆十月雪已盈尺居民擇山谷溫處以蘆荻結蔕人畜共居至三月雪清之際始敢出焉地產獨峯之駝

一曰浩罕在東城郭壯麗戶口繁盛林木深積葱蘢可悅植奇卉產嘉菓凡穀豆瓜蔬之屬靡不備而桃尤獨絕多畜牛馬喜於畋獵巨蟒長蛇雄羆猛豹不一其種誠山君之數穴暴獸所潛藏東有城曰安集延居民長於心計好賈遠遊不獲利不旋桑梓西有浩罕城元時所置撒馬兒

罕城即在其西隅昔時亦稱為繁富之邑今則鞠為邱墟矣。

一曰塔什干在中樹林暢茂花卉紛繁舊為哈薩克屬部後為浩罕所轄弱小不能自立故兩部皆得役屬之也。

一曰布哈爾在南林木葱蒨穀菓豐稔人民殷富技藝精良市肆林立錢有三品男女皆尚修飾其地為商旅所輻輳財貨轉輸夙稱強盛鬻婢僕者有市。

一曰札窪在西多砂磧罕水草民俗粗猛喜于劫掠恒與隣國戰爭鬻男女之市為西域最。

道光十九年俄羅斯欲攻之謀進印度忽值天寒人駱

凍斃者甚多遂罷兵歸地產五金煤礬玉石礪砂珍禽奇獸藥等。

俄羅斯藩屬志

俄羅斯藩屬分為西伯利高加索二部西伯利者在亞西亞北境緯線自赤道北四十五度起至七十八度止經線自中華北京偏東七十四度起至偏西五十六度止東界太平洋西至歐羅巴南接蒙古滿州西域北枕北冰洋長一萬四千里廣六千五百里總計之一千八百萬里戶口二百萬其地東西南三境群峯環列險峻異常餘則平坦無垠原野綿亘叢數大澤不可計數逶迤以南草水暢茂。

楊柳松榆之屬森然秀發其北苦寒勾萌罕茁不過細草
蒼苔散樗零卉而已氣候極冷冰雪凝積河湖之支流不
一湖以貝加爾為最河之大者曰疴比河日尼塞河勒那
河

居民略有數種土人四居其三岷人四居其一言語容
貌迥不相同或務漁獵或專游牧或種粟殖硝或開鑛
冶鍊隨在都有製造之物不甚精良商賈之跡亦罕至
故則利之轉輸弗廣其俗或奉回釋或信耶蘇趨向殊
途尊崇各異紛紛然靡有定志
至于朝綱元時探得其地欲割據之以險遠而止及明

峨羅斯興商船於冰消時駛至海岸以土物相貿易日
漸狎熟艷羨岷之強富引其居民至岷觀其壯麗傾心
歸向無不願列屏藩隸為臣服於是西伯利全土不費
兵力咸為岷有尋復漸廓其境淹有東略政自上出其
君多剛愎自用大臣倘有諫諍則於晝夜擒之流之遠
方必至數年或有終身不得歸者其民多聰明穎敏以
講道論德為己任薰陶未俗於是西伯利之風因以漸
變

通分東西二土其西一曰德波斯科蓋省會也都城亦以
此名有將軍駐劄斯土統轄西方政事一曰多木斯科游

牧者屢行侵擾詭譎百出雖設兵防禦仍復恣行屠掠一
 曰荷莫斯科土壤膏腴出穀釀酒有書院甚大專學亞西
 亞文字言語有武備院習射馳馬以演武藝其東一曰也
 尼斯科與哈薩克綺壤交錯駐兵四千以防邊釁一曰尼
 古斯科都城亦以此名亦有將軍駐劄統轄東方政事土
 地甚廣銀鉛之鑛聲名夙著其民美丰姿修飾自好南界
 有甲他城中華與俄互市之地庫倫之大臣司其事以及
 易茶均獲利焉書院校場醫局靡不建立規模殊為宏遠
 一曰亞古斯科在極東北隅與滿州接壤立牌為界一曰
 荷哥斯科地盡大拉談海寒冽殊甚地瘠嶺枯不毛之土

省會在海隅與鄰島通商一曰堪察加斜折於海終歲凜
 冽內有火山十嶺吐酸不息地常震動野民身體猥瑣處
 於土穴用犬若馬南曰古里利二十五島亦多火山為日
 本俄羅斯互市之地地產狐狸貂鼠兔獺之類珍寶繁衍
 五金之鑛甚多

高加索部在亞西亞之西緯線自赤道北四十度起至四
 十五度止經線自中華北京偏西六十七度起至七十九
 度止東抵裏海西連黑海南接波斯北界歐羅巴之岷東
 部長二千三百里廣一千五百里總計之四十万里戶口
 二百五十萬其地山嶺綿亘峯巒突起壁立万仞冰雪凝

積墜必傷人。漸流甚急。道途泥濘。潮濕之氣。觸之致疫。間有平原寥濶。地多斥鹵。火山遺跡尚存。溫泉鹹湖。襟帶其間。地內恒出石醬。石漆。小山吐坭。地常震動。河之大者曰固爾河。曰阿拉斯河。皆流入裏海。田土膏腴。穀菓蕃茂。氣候溫和。人安物阜。

居民種類不一。語言互異。風俗強悍。性情勇猛。習於攻鬥。其男儀容秀麗。女子姣好。為天下之絕美。技藝庸拙。市廛寥落。大概奉回教。

至於朝綱。昔本游牧。回部舊屬。土耳其波斯。近年多為俄羅斯所割。

全土分為九部。北與中曰日尔日。省城曰得非勒。內有靈泉。可療疾病。峨之大臣。駐此統轄。西曰義米勒。多曰明哥里。民庶而貧。專以販鬻男女為利。東曰是尔灣。內有巴苦火田。因石醬溢滿。地氣焦灼。波斯之敬天者。昔來此朝拜焉。南曰亞尔美尼。有高山名阿拉辣。聖經云。洪水時。挪亞遵上帝命。造方舟避患。及水消。其舟至於阿拉辣山而泊焉。曰達其但。

民皆山居。不事耕作。射獵為生。俗尚鷙悍。習於剽掠。鄉分土堡。自練兵勇。我軍收捕。往往反為所挫。故今我國僅羈縻以安邊隅。不能使之馴擾也。

曰古里利曰西尔加西曰高加索其會都也

波斯國志

波斯在亞西亞之中緯線自赤道北二十五度起至四十四度止經線自中華北京偏西五十四度起至七十二度止東界阿富汗俾尔芝西接土耳其南連海灣北至裏海西域高加索長二千里廣二千五百里統計之二百万里戶口九百五十万其地平坦悉屬高原鹵砂之區曠遠綿邈北与西南巒嶂環繞若斷若續傍裏海溪流灌溉耕牧咸宜撫原衍沃林草陰翳於澤沮洳之間時發瘴癘染之病疫西方山水清勝甲子一境夙稱繁庶其蓋藏之富景物

之奇為國中巨擘西南沿灣泉稀曠野沙漠草木鮮茁河最疏小為山水之支派鹹湖衆多大者曰烏魯米湖氣候不齊寒暖殊異夏熱冬涼

居民種類各異剛愎性成言語之間頗覺委婉工於諂媚技藝精良文章禮樂彬彬然有古風焉流寓者多游牧尚勇猛嘉劫掠行必數十成群承平之世不足為慮亂時則乘釁以攘奪所奉乃回回教其外別有一種言語風俗与土著者迥異其俗崇事火者當時被回人陷害多徙於印度孟買商務貿易農勤耕耘至於朝綱皆出自土子子孫孫相傳弗替溯其建國之

初肇於有夏春秋時雄長西南長與希臘構兵稱勁敵
焉迨羅馬興四隣皆隸臣服獨波斯未入版圖唐初回
國强大波斯與之接壤被其兼併為回回大部元時蒙
古據之易名哈烈後為上耳其所奪越二百年廢弒頻
仍國以內亂阿富汗取之王之後裔募眾崛起光復舊
物惜為大將所弒篡位為王其後亦見殺於臣下國之
東鄙為阿富汗所得別建一國西境諸邑為蒙臣給靈
所據踐位之後舉賢任能興利除弊惠保黎庶懷柔遠
方卓然稱明良之后焉崩時億兆靡弗哀痛亞里欲篡
國祚鳩君自立其時寺人亞伽以討亂為名殺亞里遂

僭位亞伽死其姪拂達嗣統踐祚其俗君最尊嚴刑賞
悉由上意視臣工不啻僕隸比歲以來國內紛爭兵革
滋擾民多赴後耕種無暇昔日繁華之區屢遭途炭遂
致蕭條至其孫馬何美即今在位之君也其俗歷來不
馴眊眊然賴我之助而敵印度之大英又因介于一國
之間恐為其藩屬也

通國分十一省一曰以拉首府德黑蘭其京都也夏時炎
熇遷徙乘涼古府曰以斯巴罕建于沃谷之中殿堂園亭
驛市橋梁猶存古址一曰義蘭一曰馬散德蘭一曰拉利
斯丹一曰亞寒比然一曰古西斯丹一曰給爾滿一曰哥

刺森一曰亞爾美尼亞一曰古尔利斯丹與土耳其峨羅斯繡壤相錯時被寇盜民恒苦饑一曰法尔斯宮殿古迹甚多特有一祠高廣華麗今已蕭條外海口曰亞不支爾為往來之衝要貿易之津梁海峽曰惡末與

古時海船互市於此日久凌夷鞠為荒墟盡成瓦礫矣人多沒海求珠每年可得數百万金明時葡萄牙據其地歐羅巴貨物薈萃於此為西洋印度中國波斯轉輸之要地今亦漸衰

土產五金玉石珠寶鹽馬珍禽異獸獅子等

亞喇伯國志

亞喇伯又名天方在亞西亞西南緯線自赤道北十二度起至三十度止經線中華北京偏西五十七度起至八十四度止東接波斯海灣北至紅海南及亞喇伯海北界土尔其長五千里廣四千里統計之二百九十万里戶口一千万其地瀕海形勢卑下沙磧無垠經歲不雨中夾則山巒高峻平原綿邈雨暘時若民得安居然多毒風黃霾黑瘴最能傷人揚沙成崗觸之即斃河之大者曰美丹河札波河泉源不濬河流常涸百川之水為砂所阻不復滙歸於海氣候迥異近山稍覺溫和餘則溽暑炎蒸毒霧迷漫居民体多輕健勤於操作節煩費嫻禮數喜於酬酢其

性能忍時懷報復之念心多疑慮恒挾刃以自衛女子
美姿容淫佚無閨教山中別有數部以游牧為名攻奪
劫掠靡所不為是以商旅行必結隊其地多沙能陷馬
蹄草木甚稀而獸蹄鳥跡遍於郊野產馬最良日行可
七百里牧者愛之如子駝尤佳負重行遠咸賴其力所
奉回教

至于朝綱歸首長掌握古為土夷散布四郊屬於波斯
陳宣帝時有摩哈麥者生於麥加作賈西國娶妻婦以
致富饒不識字而性詭秘彼時耶穌之教盛行思別立
一教四十歲入山讀耶穌猶太聖書數載著書曰可蘭

訓迪世人聲言止一真主自命為教師禮拜念經禁食
猪肉播傳新教以釋家拜偶像為誣煽惑民心未幾居
民洞曉其謠縉紳先生亦以其言為不然乃逐之至麥
地拿居無何授徒甚眾率之以攻麥加遂陷其城即位
為君以是年為元紀今回回稱千二百餘年者本此強
兵富國布教四隣通國皆從風而靡及薨嗣君踐祚新
教流播益廣翦滅波斯薦食羅馬據阿非利加北境割
歐羅巴西南其後國勢寔衰分崩離析為土耳其攻取
稱屬國焉其民昔頗穎敏今漸愚蠢矣

通國分六部首曰黑沙都城曰麥加屋宇宏麗街衢廣直

海口貨物甚多流通各國

摩哈麥薨葬於麥地拿回民必歲至群來虔禮南洋西域泰西阿非利加之民接踵膜拜焉

一曰也門有海口曰木甲加非最佳一曰亞達拉毛一曰阿曼一曰刺沙一曰內德惹又有西乃者

昔時摩西導以色列人往猶太止於其地授以十誡

南陞有埠曰亞丁在紅海口外為大英所據

近歲郵寄文書皆由印度自亞丁直抵紅海陸行百七十里至地中海別有火輪船接遞計其程較數万里不過月餘可達倫敦

地產玉銅鐵穀果棉皮葯料等

土耳其藩屬志

土耳其藩屬在亞西亞西緯線自赤道北三十度起至四十二度止經線自中華北京偏西六十八度起至九十度止東界波斯西枕地中海希臘海南接亞喇伯北連黑海長三千里廣四千里總計之一百八十里人民一千万口其地瀕海者峻巖嵯峨叢林遍嶺東西高原深谷多為游牧之所迤南平坦低漈夏則荒郊冬則茂盛餘則沙漠磊落溝池斥鹵湖河甚多河之大者曰幼發拉的河低格里河約但河湖之大者曰死海

其地本二城因民作惡上帝罰之降火焚燬其城遂變為海水甚鹹土溼清低海百餘丈

加利利海又有萬湖土壤膏腴宜於稼穡所產甚為繁茂花卉綺麗植於園圃禽獸蕃息遍於郊原氣候殊異山巔嚴寒冰雪凝積田野陵谷間炎燬殊甚瀕海之區稍覺溫和

其地昔時宮殿華麗貿易殊盛今則衰微僅存遺跡風俗不同業賈者通有無徵貴賤獲利蓂莢因賦稅煩苛致商不至其人勇悍好鬥即相頂踵蹈鋒刃亦弗顧焉休多輕捷故於山巖險峻之地頗能制勝若於平陸則

非其長所製器物平庸帷皮棉地氈等稍為精良其地初播聖經即為切要之所奉耶穌教已久近崇回教者愈衆又有一部專拜魔鬼

土產五金穀果鴉片鉛礬膠漆木石藥料兵刀等

通國分六省一曰小亞西亞在西北內分六府曰亞達那曰加拉馬尼曰馬拉士曰西威斯曰德比孫最富者曰亞那多里街衢甚穢不肯修治多疫癘傳染殆遍一曰古德斯丹一曰亞美尼在東內分四府曰黑斯隆曰萬曰加斯曰加克一曰亞日西拉在中央一曰以拉喇比在東南分四府曰的牙鼻給曰巴加達曰拉加曰模索兩河滌繞水

患頻仍耕耘者頗為勤苦古有大國二曰尼尼微曰巴比倫

都城高三十五丈厚八丈七尺上建浮圖二百五十城門凡百以銅為之四周百有八十里因其民驕傲忤逆天命上帝罰之此地遂敗至今古蹟甚多西洋文士恒取之歸歐羅巴以為玩物

一曰叙利亞在西南山川明秀園亭臺榭之屬稱極盛焉花卉紛繁芬芳襲人昔時商賈會萃富埒王侯今則寥落矣內分四府曰亞拉波內城同名

道光時二次地震室廬盡圯不遺一椽歲薦饑饉殍載

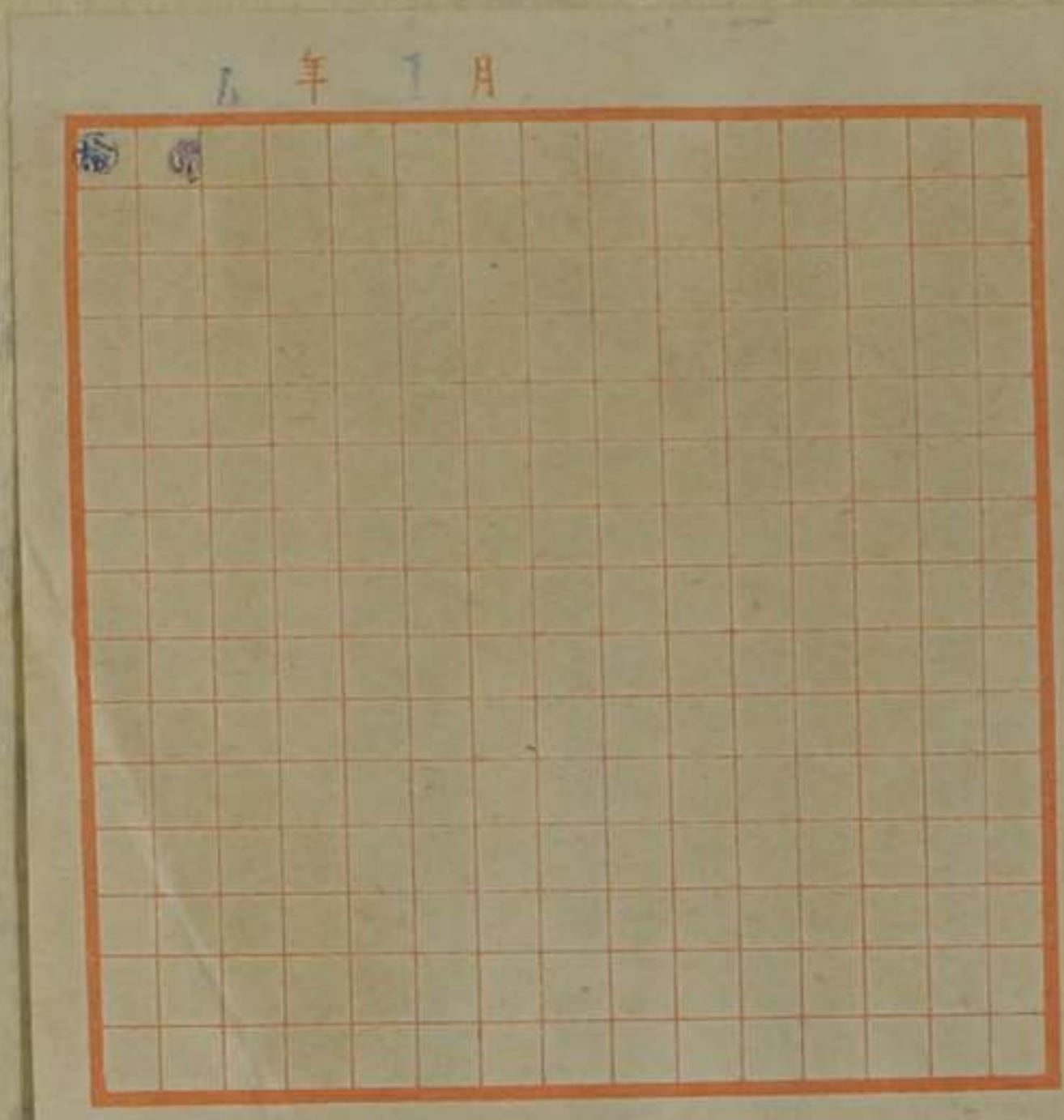
道

曰大馬色曰亞給勒曰的不里叙利亞舊分三部曰猶太曰撒馬利亞曰加利利都城耶路撒冷聲聞最著遐邇瞻仰

其城自古已建上帝眷顧之壯麗繁華甲於他國厥後因逆上帝之命羅馬率師環攻城陷屠之都民星散遂歸羅馬統屬卒為土耳其所取隸入版圖因其為天主耶穌降生之地故至今猶豔稱之焉

粵稽列邦載藉遠者三四千年已茫昧無據不能究其源竟其委矣惟猶太國史書具在班班可考自初迄今

六千餘載。世代相傳。凡事物之原始。政治之得失。國家之興廢。聖賢之紹述。悉記錄無訛焉。故遐邇咸推為宗



不者。居比路。四周山嶺。中原腴壤。古為一其暴政。日就衰微矣。一名羅底。一名撒。使徒約翰。昔流徙于此。受上帝默示。聖

地理全志卷之一終

六千餘載。世代相傳。凡事物之原始。政治之得失。國家之興廢。聖賢之紹述。悉記錄無訛焉。故遐邇咸推為宗國。

其外島嶼甚多。最大者居比路。四周山嶺。中原腴壤。古為盛強之國。遭然土耳其暴政。日就衰微矣。一名羅底。一名撒摩。一名拔摩。耶穌使徒約翰昔流徙于此。受上帝默示。聖經末卷為其所著。

地理全志卷之一終

