

Label Culture Libre

Bilan de la première édition



WIKIMEDIA
FRANCE

Contexte



Définition de l'open content

L'ensemble des contenus culturels que l'on peut librement partager, modifier et partager autour de soi.

- Adopter une licence libre de type CC-BY, CC-O ou Etalab qui facilite une réutilisation libre des images, même pour un usage commercial ;
- Proposer des images avec une qualité de définition suffisante pour les publics concernés (grand public, public scientifique, etc.) ;
- Favoriser l'accès même des personnes aux images des œuvres (proposer un bouton de téléchargement, etc.).

Contexte scientifique et législatif en France

- 2015: Loi Valter qui permet une exception pour le secteur culturel qui peut imposer des redevances financières pour accéder et utiliser des oeuvres culturelles numérisées
- 2016: Loi pour une république numérique en France qui pose le principe du open data par défaut des données publiques
- 2018: Rapport Images et usages de l'INHA en France
- 2018: Enquête Europeana concernant les politiques d'ouvertures des GLAM en Europe
- 2022: Rapport WMFR : [L'open content dans les institutions culturelles en France](#)



Enjeux

- Engagement progressif de plusieurs institutions culturelles en faveur de l'open content
- Un manque général de compréhension concernant les process à mettre en place pour parvenir à l'open content
- Réflexe de l'imitation : on reproduit les modèles qui marchent dans d'autres institutions
- Manque d'une politique publique claire sur le sujet laissant les institutions assez libre de décider
- Besoin de sensibilisation et de formation
- Accepter un nouveau business model
- Sentiment de perte de contrôle. Changement de paradigme conservation versus libre accès



**Un label dédié à
l'open content et
aux projets
collaboratifs**





Trois niveaux de certifications



Bronze

DONNER ET FACILITER L'ACCÈS AUX CONTENUS LIBRES

Indicateurs
indispensables

Adoption de licences libres
compatibles avec les projets
Wikimedia pour les contenus

Communication auprès du
public sur la politique d'open
content de l'institution

ÉVALUATION

Ouverture des contenus à l'exception
des droits opposables. La qualité des
images permet une réutilisation
numérique et papier confortable.
Les vignettes par exemple ne sont
pas prises en compte. Les licences
permettent tous types d'utilisations y
compris commerciales*.

Mesure de l'effort de
communication proportionnel aux
moyens : RS, mailing, newsletter,
article de blog, événements etc.

Bronze

Indicateurs optionnels

1 choix au minimum

DIFFUSER DES CONTENUS LIBRES

Versement des contenus sur Wikimedia commons et Wikidata

INTÉGRER LA CONTRIBUTION AUX PROJETS WIKIMEDIA DANS LES PRATIQUES PROFESSIONNELLES

Édition des projets Wikimedia par le personnel (apport de contenus et sourcing)**

PROMOUVOIR USAGES LIBRISTES COLLABORATIFS

Mise en place d'un événement de contribution

Exemple : je choisis le versement de contenus appartenant à « Diffuser des contenus libres »

ÉVALUATION

Avec déclaration d'en soutenir plusieurs par la suite

Aucun minimum de corpus ou d'images n'est requis. Cet élément est laissé à l'appréciation du jury

Avec déclaration d'en organiser d'autres

Contributions conseillées
Modification / création d'articles

Contributions non prises en compte :
Liens externes, discussions, pages projets...

Avec déclaration d'en soutenir plusieurs par la suite ou de passer aux contributions récurrentes

Avec déclaration d'en soutenir plusieurs par la suite

Argent

Indicateurs
indispensables

DONNER ET FACILITER L'ACCÈS AUX CONTENUS LIBRES

Qualité de l'accessibilité
des contenus

EX : Visibilité, tutos
d'utilisation, présence d'un
bouton télécharger etc.
Les images doivent être
facilement identifiables et
téléchargeables. Les
licences doivent être claires
et faciles à trouver sur la
plateforme.

Qualité des images en
haute définition

Indication : 2500 px. À
défaut, utilisation de la
meilleure qualité à
disposition. Comparaison de
la qualité des images
téléchargées et de celles
des images sur la
visionneuse en fonction des
contraintes techniques.

INTÉGRER LA
CONTRIBUTION AUX
PROJETS WIKIMEDIA

Intégration de la
contribution aux
projets Wikimedia
dans les pratiques
professionnelles**

Actions de
contribution
répétées et
régulières aux
projets Wikimedia.
Le jury se réserve
une marge
d'appréciation sur
cet élément

PROMOUVOIR
USAGES LIBRISTES
COLLABORATIFS

Communication
externe sur
actions (lets
internet, blog

Mesure de l'effort
communicationnel
proportionnel
moyens : RS
mailing, newsletter
article de blog
événements etc.

ÉVALUATION

Argent

Indicateurs optionnels

2 choix au minimum appartenant à 2 critères différents

Exemple : je choisis « Conception d'une plateforme numérique » appartenant à « Donner et faciliter l'accès aux contenus libres », je dois donc choisir un second indicateur appartenant à un autre critère.

DONNER ET FACILITER L'ACCÈS AUX CONTENUS LIBRES

Conception d'une plateforme numérique avec licences libres compatibles Wikimedia*

Cet élément est laissé à l'appréciation du jury

DIFFUSER DES CONTENUS LIBRES

Versement des contenus sur d'autres plateformes publiques

Plateformes proposant entre autres des licences libres et images de qualité (flickr etc.)

INTÉGRER LA CONTRIBUTION AUX PROJETS WIKIMEDIA DANS LES PRATIQUES PROFESSIONNELLES

Contributions harmonisées entre Wikidata et Wikimedia Commons

Les données relatives aux collections versées sur Wikimedia Commons sont entrées dans Wikidata. Plusieurs méthodes sont possibles. Se renseigner auprès de Wikimedia France.

Mise en place de formations ou sensibilisations régulières en fonction des besoins du personnel

Pas de nombre minimum, cet élément est laissé à l'appréciation du jury

ÉVALUATION

Argent

PROMOUVOIR LES USAGES LIBRISTES ET COLLABORATIFS

Indicateurs optionnels

2 choix au minimum appartenant à 2 critères différents

Mise en place d'événements de contribution répétés impliquant des communautés extérieures *

Valorisation des usages de l'open content

Participation aux actions de promotion du Libre accès et de l'open content

Implication de communautés libres lors d'événements contributifs

ÉVALUATION

Nombre d'événements, nombre de participants. Implication de l'institution dans l'organisation, contreparties (backstage, visites etc.)

Exemples de réutilisation mis en avant par l'institution

Lors de conférences, colloques, journées d'études ou salons type Open Acces Week

Ex : OpenStreetMap, communautés de logiciel libre etc.

Argent

PROMOUVOIR LES USAGES LIBRISTES ET COLLABORATIFS

Indicateurs optionnels

2 choix au minimum appartenant à 2 critères différents

Mise en place d'événements de contribution répétés impliquant des communautés extérieures *

Valorisation des usages de l'open content

Participation aux actions de promotion du Libre accès et de l'open content

Implication de communautés libres lors d'événements contributifs

ÉVALUATION

Nombre d'événements, nombre de participants. Implication de l'institution dans l'organisation, contreparties (backstage, visites etc.)

Exemples de réutilisation mis en avant par l'institution

Lors de conférences, colloques, journées d'études ou salons type Open Acces Week

Ex : OpenStreetMap, communautés de logiciel libre etc.

INTÉGRER LA CONTRIBUTION AUX PROJETS WIKIMEDIA DANS LES PRATIQUES PROFESSIONNELLES

Indicateurs indispensables

Inscription de ces pratiques de contribution dans les missions régulières de l'institution

Avoir une stratégie de développement à moyen terme

Diversité des projets Wikimedia impliqués dans les actions

Devenir ambassadeur

ÉVALUATION

Documents d'orientation, feuilles de route et organigramme. Inscription de ces missions dans une fiche de poste dédiée au numérique ou répartie dans plusieurs fiches de postes

Intégration formelle de la contribution dans un programme de plan d'action OU mise en place d'une résidence Wikimedia (contrat avec durée minimum de 6 mois)

La contribution est faite sur plusieurs projets comme Wikipédia, Wikimedia Commons ou encore Wikidata. Une véritable interopérabilité existe entre eux

Participer régulièrement à des colloques et interventions incluant les projets Wikimedia et l'open content

Processus de candidature



WIKIMEDIA
FRANCE





Dossier de candidature

Label Culture libre

niveau or



- Toutes les organisations culturelles peuvent déposer un dossier de candidature
- 18 candidatures en 2022-2023



WIKIMEDIA
FRANCE



Label Culture Libre
Charte d'engagement



Le public au centre des préoccupations

Cette démarche vise également à garder ou replacer les publics et usagers au centre des missions des agents culturels utilisant le numérique comme outil complémentaire. Les établissements culturels détenteurs de richesses patrimoniales ont une mission et un impact considérables sur leurs publics acquis et potentiels et peuvent s'emparer du rôle de passeurs de savoirs.

Par la mise à disposition de leurs sources, données et contenus, l'incitation et l'aide pour leur utilisation. Cela comprend des activités de mise à disposition, de formation et de médiation autour des contenus et de leurs usages dans un contexte d'inclusivité numérique.

Adaptation aux pratiques collaboratives

Les pratiques collaboratives recouvrent des réalités concrètes au-delà et au sein du numérique. Dans le cadre des missions de diffusion et valorisation numérique elles permettent aux établissements culturels de bénéficier d'une complémentarité des compétences avec les communautés en ligne souvent alertes et engagées dans l'émergence de nouveaux outils de recherche, documentation et mesure. Ces échanges permettent également une montée mutuelle en compétences sur les domaines de spécialité de chacun des participants (compétences en documentation, conservation et valorisation vs compétences en analyse des données pertinentes et en contribution sur les projets libres). Cette intelligence collective ne doit pas occulter l'aspect humain des pratiques collaboratives qui bénéficient régulièrement d'échanges conviviaux avec les différentes communautés investies.

L'accès à des sources fiables et contenus de qualité

Les établissements culturels tout en bénéficiant des audiences de l'internet ont un rôle central dans l'accès aux sources et contenus. Si la quantité de ces derniers ne fait aucun doute, c'est plus que jamais vers la fiabilité des sources et la qualité des données et contenus que les usagers se tournent. Des données fiables, librement accessibles et liées forment un credo nécessaire pour lequel les établissements culturels sont incontournables.

- Une charte qui engage politiquement l'institution dans une démarche collaborative, transparente et de libre diffusion des contenus et des données.



WIKIMEDIA
FRANCE

Procédure de labellisation

1



TÉLÉCHARGEMENT DES DOCUMENTS

- Je vais sur le site du label à l'adresse suivante : www.wikimedia.fr/label-culture-libre.
- Je télécharge les documents suivants :
 - La charte d'engagement Label Culture Libre
 - Le formulaire d'adhésion à la charte
 - Le guide pratique du label

2



SIGNATURE DE LA CHARTE

- Je prends connaissance de la charte, du guide pratique et remplis le formulaire correspondant.
- Je soumetts le formulaire signé par l'institution ou sa tutelle à culture.libre@wikimedia.fr.

3



DÉPÔT DU DOSSIER

- Après réception par le jury du formulaire signé, je reçois un lien cloud personnalisé pour récupérer le dossier de candidature.
- Je remplis mon dossier et le dépose au format numérisé sur le cloud.
- Sauf mention contraire due à des événements imprévus, le dépôt des candidatures s'étend du 27

4



RÉCEPTION DU DOSSIER

- La recevabilité de la candidature est analysée.
- Je reçois un e-mail de confirmation du statut sous 15 jours.

5



INSTRUCTION PAR LE JURY

- L'étude des dossiers s'achève avec la phase de délibération qui a lieu du 15 février au 30 mars de chaque année.

6



OBTENTION DU LABEL

- À la suite de ce délai, je reçois par mail une réponse officielle concernant l'obtention du label.
- En cas de labellisation, je reçois via le cloud le kit de communication et les documents officiels.
- Une cérémonie officielle félicitant le(s) lauréat(s) de l'année est organisée au printemps lors de la Journée Wikimedia Culture et Numérique organisée

Être membre du jury



- **7 bénévoles : représentants d'institutions culturelles, wikimédiens, agences de conseil et organisations soutenant les enjeux de l'open content.**
- Jury paritaire
- 2 rapporteurs par candidatures
- Les autres membres du jury contrôlent la forme et le suivi de la procédure.

Principales difficultés



NO IMAGE
AVAILABLE

- Dans deux cas, les dossiers de candidatures étaient incomplets.
- 1 candidature nécessita un vote suite à un désaccord entre deux rapporteurs sur le projet
- Même avec des indicateurs précis, il y a eu des interprétations différentes entre les membres du jury
- Trouver un compromis entre les membres du jury exigeants et ceux qui plus souples
- Du retard dû à certaines difficultés rencontrées par les institutions pour collecter les signatures et accords de leur hiérarchie
- Difficile d'apporter le support demandé par les institutions candidates



Observations pour l'an prochain



- Allonger les délais pour permettre aux institutions de candidater
- Apporter plus de soutien dans la rédaction des candidatures
- Formaliser le rôle de Tuteur/Tutrice bénévole pour accompagner les institutions vers d'autres niveaux du label
- Améliorer le formulaire pour en faciliter la compréhension par des institutions moins proche du mouvement Wikimedia



Bilan édition 2023



WIKIMEDIA

FRANCE

16 institutions labélisées



- Cérémonie le 25 avril 2023 à l'INHA
- 120 participants à la journée
- 18 candidatures
- 16 labélisées
- Fierté des représentant.e.s des institutions
- Beaucoup d'émotions valorisant celles et ceux qui oeuvrent souvent dans l'ombre pour soutenir le mouvement du libre partage

9 Institutions en Bronze



Michael Barbereau WMFr, CC BY-SA 4.0, via Wikimedia Commons

- Archives nationales de France
- Archives municipales de Lyon
- Bibliothèque nationale universitaire de Strasbourg
- Muséum de Toulouse
- Bibliothèque interuniversitaire de Santé
- Musées de Paris
- Museum de Nancy
- Archives municipales de Nancy
- Bibliothèque Stanislas de Nancy

5 Institutions en Argent

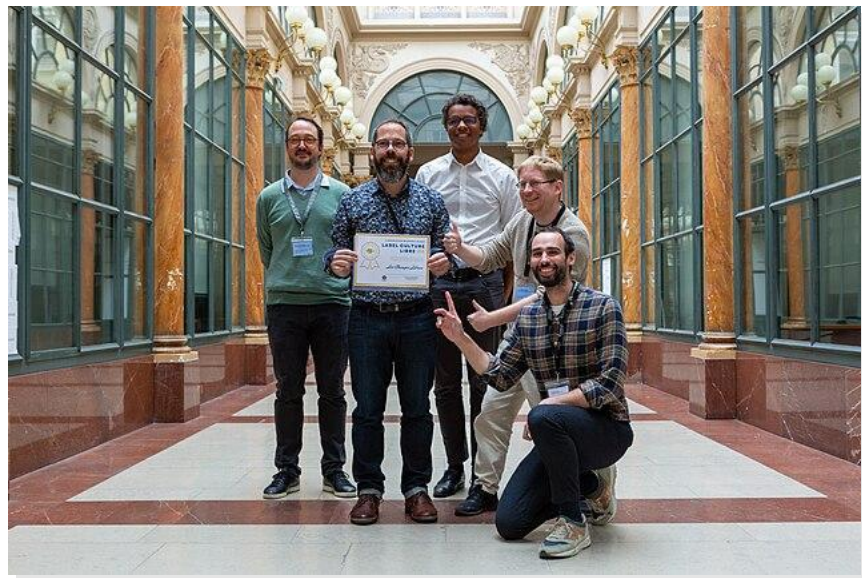
“Ce label nous aide à convaincre nos collègues et nos supérieurs que le travail avec les projets Wikimedia et les licences libres est important”



- Bibliothèque municipale de Lyon
- Musée de reims
- Bibliothèque Sorbonne Université
- Université Bordeaux Montaigne
- Bibliothèque multimedia d'Epinal

2 Institutions en Or

“Nous sommes heureux qu’il y ait enfin un projet qui reconnaisse nos choix, notre engagement parfois au delà de nos horaires de travail...”



- Les Champs Libres de Rennes
- Musée Saint-Raymond de Toulouse



MUSÉES

Musée des **Beaux-Arts**
Musée **Saint-Remi**
Musée de la **Reddition**
Musée du **Fort de la Pompelle**
La chapelle **Foujita**
Musée-Hôtel **Le Vergeur**
Autres musées à Reims

MUSÉE NUMÉRIQUE

Expositions thématiques
Parcours jeunesse
Ressources documentaires
Les **oeuvres** en ligne
Culture Libre I : Le projet
wikipedia
Les œuvres en très haute
définition
Ça tourne : La chaîne **vidéo** des
musées
Histoire des **collections**
Récupération artistique après la
Seconde guerre mondiale (**M.N.R.**)

EXPOSITIONS

En ce moment
À venir
Musées
Autres
Concerts

ACTIVITÉS

L'agenda des musées

MUSÉES DE REIMS

MUSÉES MUSÉE NUMÉRIQUE EXPOSITIONS ACTIVITÉS INFORMATIONS & SERVICES

CULTURE LIBRE I : LE PROJET WIKIPEDIA

LE LABEL CULTURE LIBRE !!

En avril 2023, les musées de la Ville de Reims ont reçu le label **Wikimedia Culture Libre II** ^{CC}. Ce label valorise les institutions culturelles qui ont une démarche active dans le domaine de l'ouverture des données. Notre politique de diffusion souligne notre engagement pour une culture libre.



Musée Saint-Raymond de Toulouse



NOUS CONTACTER

1ter place Saint-Sernin
31000 Toulouse - France

Tel : 05 61 22 31 44



MAIRIE DE  TOULOUSE



Office de
Tourisme 



WIKIMEDIA
FRANCE



Les Champs libres de Rennes



PARCOURS THÉMATIQUES

MUSÉE DÉVOILÉ

SE CONNECTER



DES COLLECTIONS EN PARTAGE

EN SAVOIR PLUS

Saisir votre recherche



Bienvenue sur le portail documentaire du Musée de Bretagne et de l'Ecomusée de la Bintinais : accédez à plus de 360 000 œuvres et documents.

Les Champs Libres se sont vu décerner le Label Culture Libre, niveau Or. Ce label, décerné par Wikimedia France, récompense & identifie les institutions culturelles qui s'investissent dans la promotion d'un numérique libre et accessible à toutes & à tous. Ce **Label Culture Libre** implique un engagement préalable de l'établissement décrit dans la Charte d'engagement Wikimedia pour l'accessibilité, l'ouverture et la diffusion de contenus libres par les institutions culturelles.



L'Europe s'engage en Bretagne



WIKIMEDIA FRANCE



Bibliothèque

Musée de Bretagne

Espace des Sciences

LES CHAMPS LIBRES BIBLIOTHÈQUE ESPACE DES SCIENCES

VOUS

INCONTOURNABLES

EXPOSITIONS

À CONSULTER EN LIGNE

Agenda

Saison 22-23

Le Mag

Podcasts

NUMÉRIQUE RESPONSABLE

Vers un numérique soutenable

Open Content

PATRIMOINE

Collections de la Bibliothèque

Collections du Musée

ouverture de la Bibliothèque pendant l'été : 13h-19h | Du samedi au dimanche : 14h - 19h. Les suivants sont ouverts : le hall, 'Chez les enfants' et la Vie du Citoyen.




Ouverture des contenus culturels

Open Content : l'ouverture des contenus culturels



Label Culture Libre, niveau Or

Mardi 25 avril 2023, Les Champs Libres se sont vu décerner le Label Culture Libre, niveau Or. Ce label, décerné par Wikimedia France, récompense & identifie les institutions culturelles qui s'investissent dans la promotion d'un numérique libre et accessible à toutes & à tous. Il valorise les démarches d'ouverture et de mise à disposition gratuite & sans restriction des ressources et des contenus (collections patrimoniales, images numérisées, archives, photographies, etc.).

« L'identification récompense et reconnaît une démarche exemplaire et un positionnement des publics en ligne au service des démarches numériques et futures gratuites de l'histoire »

En attribuant le plus haut niveau de ce prix aux Champs Libres, Wikimedia France reconnaît la démarche collective engagée par l'établissement, avec l'ouverture des données (Open Data) depuis 2010 et contenus culturels et leur appropriation par le plus grand nombre. Les Champs Libres entendent ainsi proposer une offre culturelle ouverte à tous pour un monde soutenable, qui donne envie d'apprendre et de comprendre.

Seuls deux établissements culturels en France, sur 19 candidatures, accèdent au niveau Or : Les Champs Libres à Rennes et le Musée archéologique Saint-Raymond à Toulouse.

Les conditions de réutilisation



Logo du label Culture libre 1er niveau

Dois-je demander l'autorisation et payer des redevances de réutilisation ?

Non, ce n'est plus nécessaire depuis que les Archives municipales de Lyon (AML) ont adopté la [licence ouverte de type Etalab 2.0](#).

En effet, cette licence facilite et encourage la réutilisation des informations publiques, c'est-à-dire l'utilisation par un tiers de documents ou de données à d'autres fins que celles de la mission de service public pour laquelle ils ont été produits ou reçus.

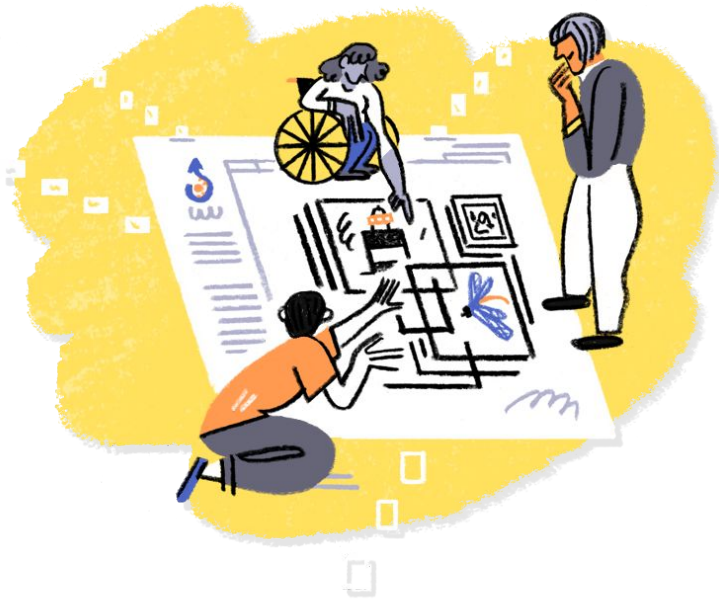
Pour en savoir plus sur la réutilisation des informations publiques, vous pouvez consulter [cette page sur le site de France Archives](#).

Le 25 avril 2023, les AML ont obtenu le 1er niveau du [label Culture Libre](#) proposé par [Wikimédia France](#), qui est une charte d'engagement pour l'accessibilité, l'ouverture et la diffusion de contenus libres par les institutions culturelles. Elles font partie des [16 premières institutions labellisées](#) à la [journée Culture et Numérique de Wikimédia France](#). La [bibliothèque municipale de Lyon](#) a également été labellisée ainsi que, pour les services d'archives, [les Archives nationales](#) et [les Archives municipales de Nancy](#). Vous pouvez consulter le rapport de Wikimédia France et de l'agence Phare sur [L'open content dans les institutions culturelles en France](#) (2022), qui dresse un état des lieux des pratiques numériques et d'ouverture des contenus.



Diplôme du label Culture libre pour les AML

et demain...



Process

- Impliquer plus de bénévoles et les communautés en ligne
 - Donner un soutien direct aux institutions désireuses de candidater
 - Intégrer le jury
 - Préparer la journée Culture et Numérique 2024

Objectifs nationaux

- Aider les institutions déjà labellisées à obtenir le niveau suivant
- Construire de nouveaux partenariats pour renforcer la légitimité du label
- Aller encore plus loin en présentant le label au Ministère de la Culture

