

W III
ед. II

ПАМЯТНИКИ ВОЙНЫ

1877-1878

ВЪ ПОДЛИННЫХЪ СНИМКАХЪ

М. РЕВЕНСКАГО





на отбѣ!

801-04
1196

ВЪ ПАМЯТЬ ВОСТОЧНОЙ ВОЙНЫ

М Л Ь Б О М Ъ

ВОЕННО-ПОХОДНОЙ СВѢТОПИСИ

РУЩУКСКАГО И ВОСТОЧНАГО ОТРЯДОВЪ

Капитана М. П. РЕВЕНСКАГО.

С.-ПЕТЕРБУРГЪ.

Типографія и Литографія И. А. Зибертъ, Вознесенскій просп., д. № 27.

1878.

Собств. изд.



XVI-5524



2015188571

ПАМЯТЬ ВОЙНЫ 1877-1878.



св. шт. К. Ревенскій 18 7. г.

собств. начет.

КВАРТИРА КОМАНДИРА РУЩУКСКАГО ОТРЯДА
ЕГО ИМП. ВЫСОЧ. ГОСУДАРЯ ВЕЛ. КН. НАСЛѢДНИКА ЦЕСАРЕВИЧА

ВЪ С. БРЕСТОВЕЦѢ

ПАМЯТЬ ВОЙНЫ 1877-1878



Собств. Изд.

Св. Шт. К. Ревенскій 18 7

КОМАНД. РУЩ. ОТР. Е. И. ВЫСОЧ. Г. Вл. Кн. НАСЛѢДНИКЪ - ЦЕСАРЕВИЧЪ
 СО ШТАБОМЪ У СВОЕЙ КВАРТИРЫ ВЪ С. БРЕСТОВЕЦЪ.

ПАМЯТЬ ВОЙНЫ 1877-1878



Сн. Шт. К. Ревенскій 18 7

КОМАНДИРЪ РУЩУКСКАГО ОТРЯДА
ЕГО ИМПЕРАТОРСКОЕ ВИСОЧЕСТВО ГОСУДАРЬ В. КН. НАСЛѢДНИКЪ ЦЕСАРЕВИЧЪ.
СО ШТАБОМЪ ОТРЯДА У СВОЕЙ СТОЛОВОЙ С. БРЕСТОВЕЦЪ

ПАМЯТЬ ВОЙНЫ 1877-1878



Сп. Шт. К. Ревенскій 18 7

КОМАНД. 12 АР. К. ЕГО И. ВЫСОЧЕСТВО Г. В. КНЯЗЬ ВЛАДИМИРЪ АЛЕКСАНДРОВИЧЪ.
СО СВОИМЪ ШТАБОМЪ У КВАРТИРЫ ВЪ С. ЯЛИ-АБЛАНОВО.

ПАМЯТЬ ВОЙНЫ 1877-1878



Собств. Изд.

Сп. Шт. К. Ревенскій 18 7

ГЛАВНОКОМАНДУЮЩІЙ ВОЙСКАМИ ДѢЙСТВУЮЩІЙ АРМІИ
Е. И. ВЫСОЧ. ГОСУД. В. КН. ФЕЛЬДМАРШАЛЪ НИКОЛАЙ НИКОЛАЕВИЧЪ
СЪ ГРУППОЮ ГЛАВНОЙ КВАРТИРЫ ВЪ С. СТЕФАНО.

ПАМЯТЬ ВОЙНЫ 1877-1878.



собств. издат.

си. шт. К. Ревенский 18 7 г

БЫВШАЯ КВАРТИРА УБИТАГО НА ПОЛѢ ЧЕСТИ
ЕГО ИМПЕР. ВЪСОЧЕСТВА. ВЛ. КНЯЗЯ СЕРГѢЯ МАКСИМИЛІЯНОВИЧА
ВЪ С. БРЕСТОВЕЦѢ.

ПАМЯТЬ ВОЙНЫ 1877-1878.



собств. издат.

сн. шт. К. Ревенскій 18 7 г.

ПРИХОДСКАЯ ЦЕРКОВЬ ВЪ С БРЕСТОВЕЦЪ

(Ш Т. Р У Щ. О Т Р Я Д А)

СТОЯЛЪ ДРАХЪ УБИТАГО НА ПОЛѢ ЧЕСТИ ВЕЛИКАГО КНЯЗЯ СЕРГѢЯ МАКСИМИЛИЯНОВИЧА.

ВОЙНА 1877-1878.

Сн. Шт.-К. Ревенскій 18 $\frac{7}{I}$ 78

**КВАРТИРА СЪ ГРУППОЮ ПЕРС. КАНЦЕЛЯРИИ ШТАБА РУЩУКСКАГО ОТРЯДА
ВЪ С. БРЕСТОВЕЦЪ.**

ВОЙНА 1877-1878.

Сн. Шт.-К. Ревенскій 18 $\frac{30}{I}$ 78.

**БВАРТИРА И ПЕРСОНАЛЪ ШТАБА 12-ГО АРМЕЙСКАГО КОРПУСА
ВЪ С. ЯЛИ-АБЛАНОВО.**

ПАМЯТЬ ВОЙНЫ 1877-1878.



Собств. изд.

Сн. Шт. К. Ревенскій 18³¹/₁78 г.

СЕЛЬСКАЯ БУЛГАРСКАЯ ЦЕРКОВЬ ВЪ С. ЯЛИ-АБЛАНОВО. (ШТ. 12 АР. БОР.)



собств. издат.

св. шт. К. Ревенский 18 7 г.

КВАРТИРА ГЕН. АДЪЮТ. ИНЖ. ГЕН. Э. И. ТОТЛЕБЕНА
ВЪ С. БРЕСТОВЕЦЪ

ВОЙНА 1877-1878.

Сн. Шт.-К. Ревенскій 18 $\frac{4}{11}$ 78.

Квартира Нач. Шт. Рущ. Отр. Ген. Ад. Вановскаго, сост. при ОСОБЪ
НАСЛѢДНИКА Ген. Адют. Стюрлера и полков. Мартынова
въ с. Брестовець.

ВОЙНА 1877-1878.



Собств. изд.

Сп. Шт.-К. Ревенскій 18

Квартира ротмистровъ кн. Оболенскаго и Шереметьева (адъютантовъ
ГОС. НАСЛѢДНИКА) въ с. Брестовецъ (Шт. Русс. Отр.)

ВОЙНА 1877-1878 г.



КВАРТИРА ПОЛКОВ. ГР. ШЕРЕМЕТЬЕВА

(АДЪЮТ. ЦЕСАРЕВИЧА)

И ЛЕЙБЪ МЕДИКА Г. ГИРША (ПРИ ЦЕСАРЕВИЧЪ) ВЪ С. БРЕСТОВЕЦЪ.

ВОЙНА 1877-1878.



Собств. изд.

Сн. Шт.-К. Ревенский 18 $\frac{15}{1}$ 78.

Квартира капитана графа Алсуфьева, адъют. ЦЕСАРЕВИЧА и маюра Шлотгауэра
(при дворѣ), въ с. Брестовець. (Шт. Р. Отр.)

ВОЙНА 1877-1878.



Сн. Шт.-К. Ревенскій 18 45 78.

КВАРТИРА СВѢТЛ. КН. ИМЕРИТИНСКАГО И СТР. АД. ШТ. Р. О. КАПИТ. СТЕПАНОВА.
въ с. Брестовецъ

ВОЙНА 1877-1878.



Сн. Шт.-К. Ревенскій 18 7

Квартира состояв. при Шт. Руц. Отряда въ с. Брестовець ген. шт. полковниковъ.
Н. В. Левицкаго и Гудимъ-Левковича съ группою персонала.

ВОЙНА 1877-1878.



Сн. Шт.-К. Ревенскій 18 $\frac{8}{XII}$ 77

Комендантъ Русс. Отр. со своимъ штабомъ у своей и управленія квартиры
въ с. Брестовецъ.

ВОЙНА 1877-1878.

Сн. Шт.-К. Ревенскія 18 $\frac{30}{1}$ 78

Начальникъ штаба 12 Армейскаго корпуса съ группою у своей квартиры
въ с. Яли-Абланово

ПАМЯТЬ ВОЙНЫ 1877-1878.



Собств. изд.

Сп. Плт.-К. Ревенскій 18

Квартира командира 12-го Армейскаго корпуса ЕГО ИМП. ВЫСОЧ. ГОС. ВЕЛ.
КН. ВЛАДИМИРА АЛЕКСАНДРОВИЧА въ с. Яли-Абланово. (Кори. штабъ)

ПАМЯТЬ ВОЙНЫ 1877-1878.



Собств. изд.

Сн. Шт. К. Ревенскій 18

Зимній видъ на квартиру ЕГО ИМПЕРАТОРСКАГО ВЫСОЧЕСТВА ГОСУДАРЯ
НАСЛѢДНИКА ЦЕСАРЕВИЧА и окрестныя зданія въ с. Брестовець
(Шт. Рус. Отряда).

ВОЙНА 1877-1878.



Собств. изд.

Сн. Шт.-К. Ревенскій 18

Зимній видъ на церковь въ с. Брестовець и къ ней дорогу, по которой
Е. И. В. Г. НАСЛѢДНИКЪ изволилъ ходить каждый праздникъ.

В О Й Н А 1877-1878 г.



собств. издат.

сн. шт. К. Ревенский 18^а/₁₁78 с. Брестовець

МОРСКАЯ СКОРОСТРѢЛЬНАЯ И РАКЕТНАЯ БАТАРЕЯ

СОСТОЯВШАЯ ПРИ ШТАБѢ РУЩУКСКАГО ОТРЯДА ВЪ С. БРЕСТОВЕЦѢ.

ВОЙНА 1877-1878.



Собств. изд.

Сн. Шт. К. Ревенскій 18

**КВАРТИРА В. ПОХОДНОГО ТЕЛЕГРАФА ШТАБА РУЩУКСКАГО ОТРЯДА
ВЪ с. БРЕСТОВЕЦЪ.**

ВОЙНА 1877-1878.



Собств. изд.

Сн. Шт.-К. Ревенскій 18 17 78

ЗИМНІЙ ВИДЪ НА САПЕРНЫЯ ЗЕМЛЯНКИ ПОДЪ СЕЛОМЪ БРЕСТОВЦЕМЪ.

ВОЙНА 1877-1878.



Собств. изд.

Сн. Шт.-Б. Ревенскій 18

Землянки 1 батал. Болховскаго пѣхотн. полка, заступавшаго карауль
при Шт. Руц. Отр.
въ с. Брестовець.

ВОЙНА 1877-1878.



Собств. изд.

Сн. Шт. К. Ревенскій 18

**КОМАНДИРЪ 2 ДОН. ДИВИЗИИ СЪ ГРУПНОЮ У СВОЕЙ КВАРТИРЫ
ВЪ С. БРЕСТОВЕЦЪ.**

ВОЙНА 1877-1878.



Собств. изд.

Сн. Шт. К. Ревенскій 18

Тинъ жилищъ атаманцевъ въ болгарскихъ кѣштахъ
въ с. Брестовецъ.



собств. издат.

сн. шт. К. Ревенский 18 7 г.

АТАМАНСКИЙ РАЗЪЕЗДЪ „ НА ЧЕКУ ”

ПАМЯТЬ ВОЙНЫ 1877-1878.



Сн. Шт.-К. Ревенскій 18 $\frac{21}{XII}$ 77

МАРКИТАНТСКАЯ ЛАВКА ШТАБА РУЩУБСКАГО ОТРЯДА
ВЪ С. БРЕСТОВЕЦЪ.

ВОЙНА 1877-1878.



Собств. изд.

Сп. Шт. К. Ревенскій 18 $\frac{17}{1}$ 78 г.

ХУДОЖНИКЪ В. Д. ПОЛЪНОВЪ У СВОЕЙ ХАТЫ ВЪ С. БРЕСТОВЕЦЪ
ЗА РАБОТОЮ.

ПАМЯТЬ ВОЙНЫ 1877-1878.



Собств. изд.

Сн. Шт.-К. Ревенскій 18 ³⁰/_{VIII} 77

Строющійся мостъ чрезъ рукавъ Дуная отъ с. Петрашанъ.

ВОЙНА 1877-1878 г.

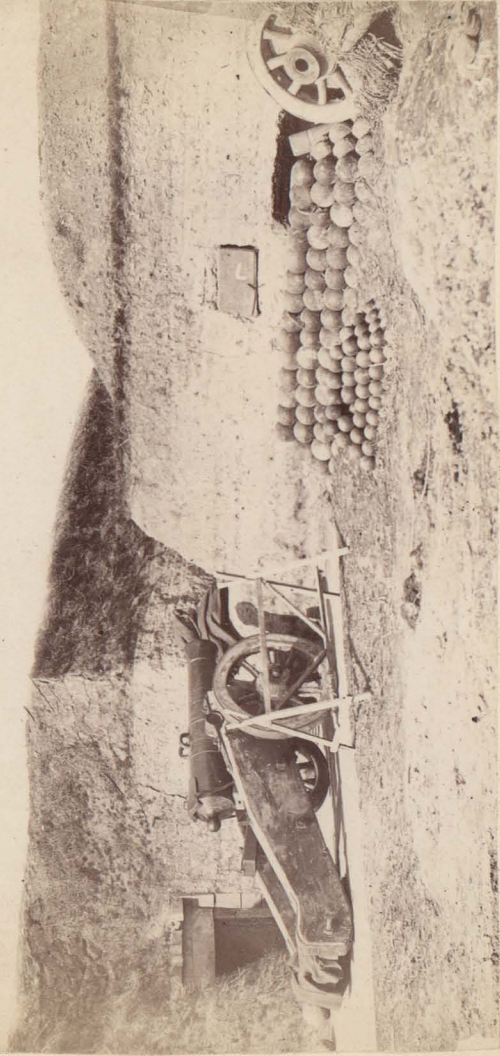


собств. издат.

си. шт. К. Ревенскій 18²⁹/₇₇ блязь

ОСАДНАЯ 8" МОРТИРА СЪ ПРИСЛУГОЮ НА БОТАРЕИ ЖУРЖЕВСКАГО ОТРЯДА
ПОТОПИВШАЯ ТУРЕЦКІЕ СУДА ПОДЪ КР. РУЩУКОМЪ НА Р. ДУНАѢ 14/8

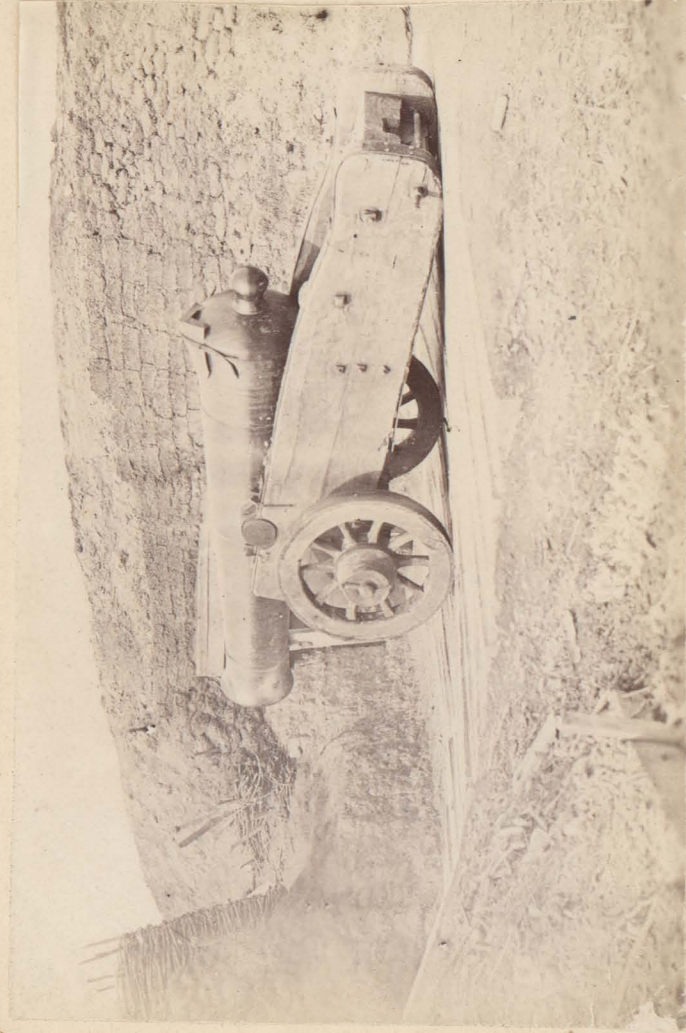
ТИПЫ ТУРЕЦКИХЪ ОРУДИЙ.



Собств. изд.

Сн. Шт. К. Ревенскій 18

Орудіе съ Рушук. бер. баттарей, дѣйств. по Журжев. баттареймъ.



Собств. изд.

Сн. Шт. К. Ревенскій 18

Орудіе съ Рушук. бер. баттарей, дѣйств. по нашимъ у с. Слободзеи.

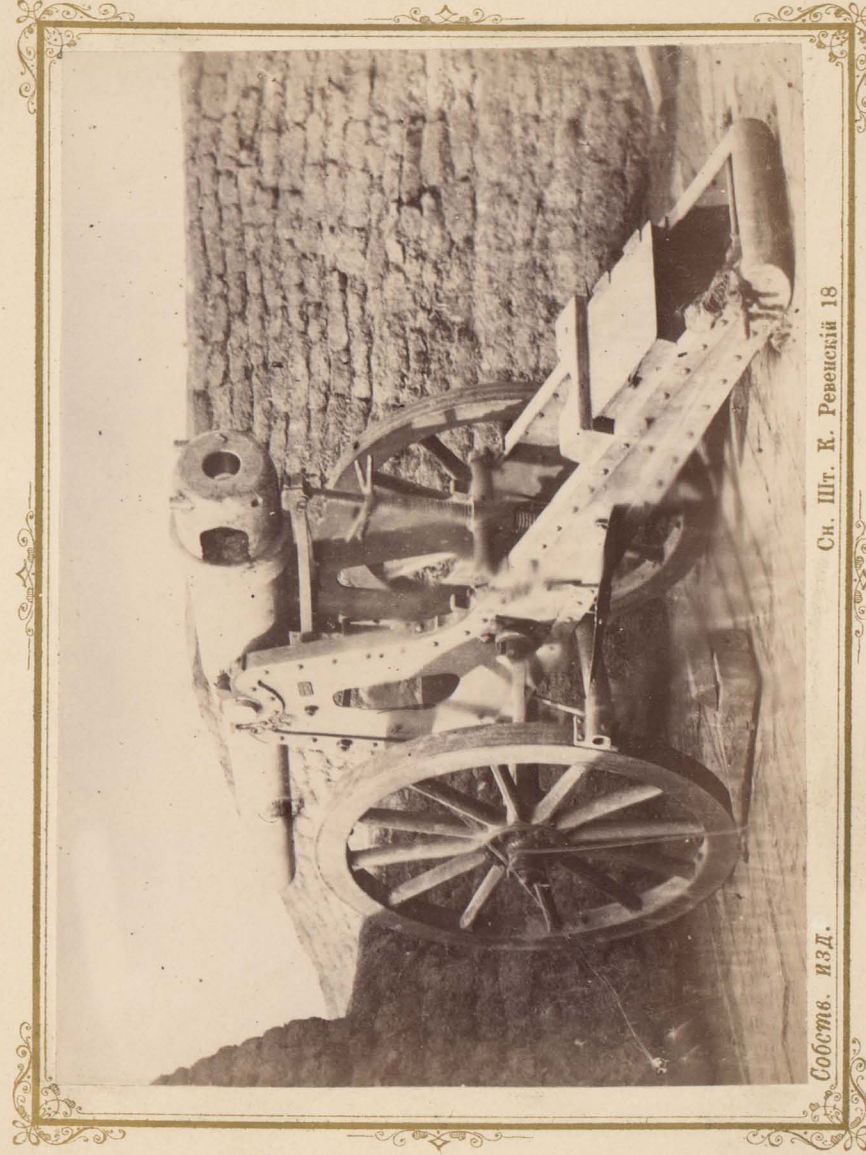
ТИПЫ ТУРЕЦКИХЪ ОРУДИЙ.



Собств. изд.

Сн. Шт. К. Ревельскій 18

10 сантим. Крушовская стальн. пушка съ форта Левентабія.



Собств. изд.

Сн. Шт. К. Ревельскій 18

15 сантим. Крушов. стальн. пушка съ форта Левентабія.

ТИПЫ ТУРЕЦ. УКРѢПЛЕНІЙ (ВОЙНА 18 7 г.)



собств. издат.

сн. шт. К. Ревенскій 18 7 г.

ВНУТРЕННІЙ ВИДЪ ФОРТА ЛЕВЕНТАБІЯ

(К Р. Р У Ш У К Ъ) :

КАЗЕМАТИРОВАННЫЙ ТЫЛЬНЫЙ ФАСЪ, ТРАВЕРСЪ, КАВАЛВЕРЪ И ПОДЪ НИМЪ ПОТЕРНА.

ТИПЫ ТУРЕЦКИХЪ УКРѢПЛЕНІЙ. (ВОЙНА 1877-1878.)



Собств. изд.

Сн. Шт.-К. Ревенскій 18 $\frac{19}{11}$ 78.

Улиткообразная баттарейя на фортъ Левентабія (кр. Рущукъ) съ казематированными
элементами, дѣйствовавшая по дер. ИВАНЪ-ЧИФЛИКЪ.

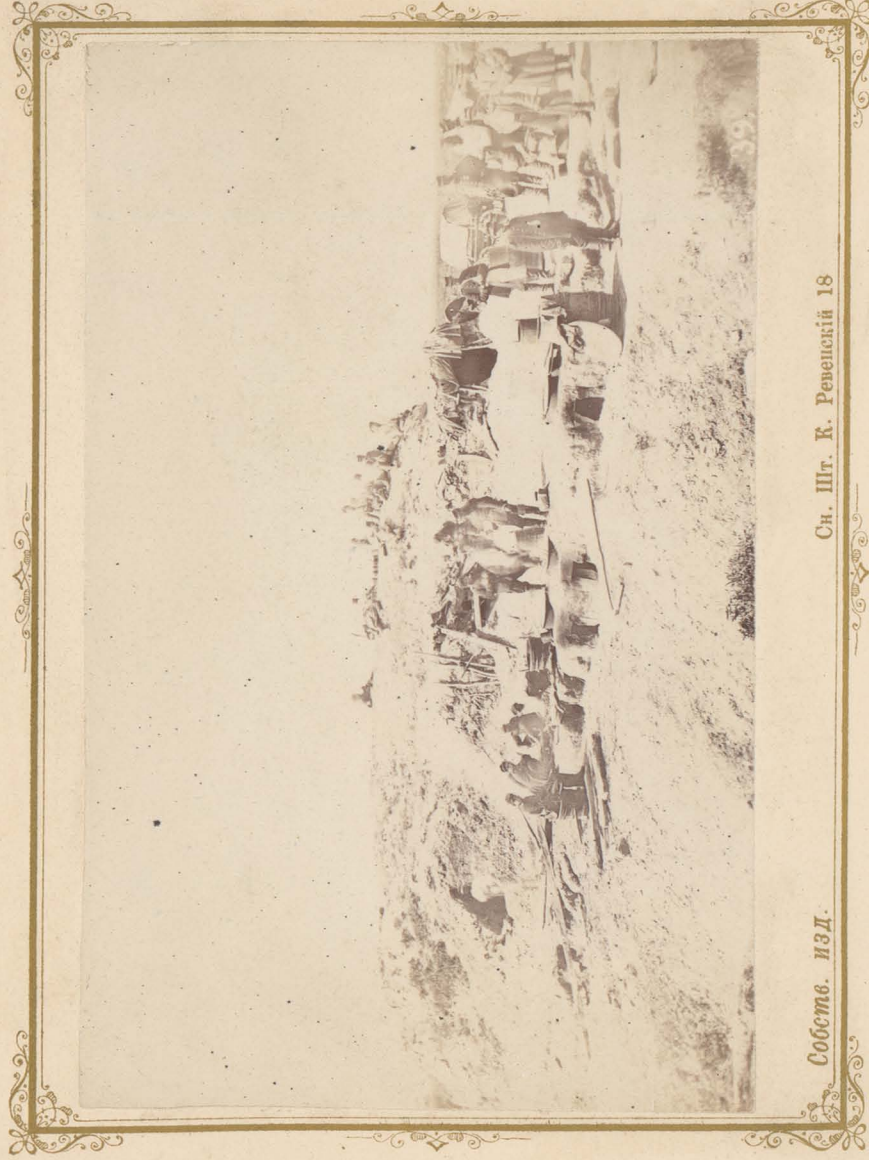
ТИПЫ ТУРЕЦКИХЪ УКРѢПЛЕНІЙ. (ВОЙНА 1877-1878.)



Собств. изд.

Сп. Шт.-К. Ревенскій 18 $\frac{22}{III}$ 78.

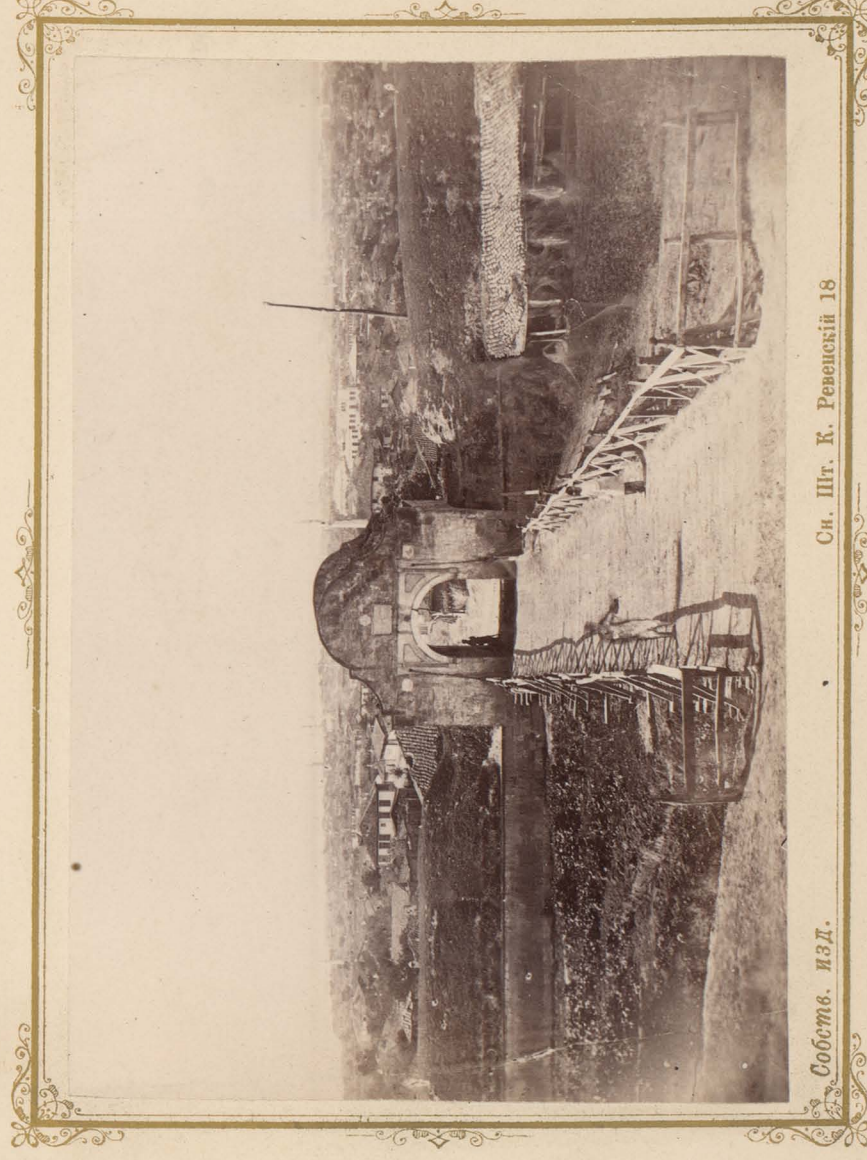
Береговая баттарейа въ крѣп. оградѣ при р. Дунаѣ кр. Рущука, дѣйствовавшая
по г. Журжево.



Собств. изд.

Сч. Шт. К. Ревенскій 18

СОЛДАТСКАЯ КУХНЯ НА БИВУАКѢ.



Собств. изд.

Сч. Шт. К. Ревенскій 18

ВИДЪ НА Г. РУЩУКЪ ОТЪ РАЗГРАДСКИХЪ ВОРОТЪ.

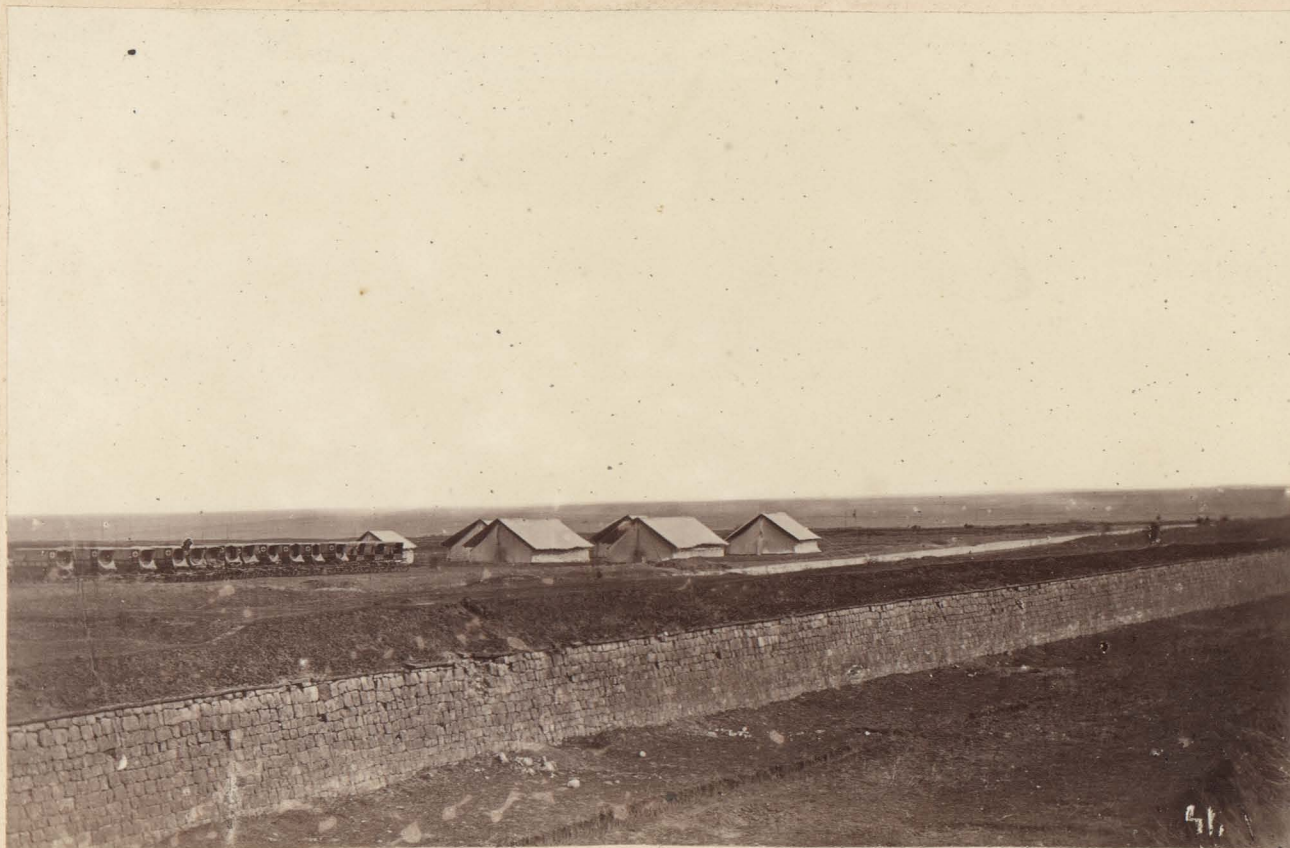
ВОЙНА 1877-1878.



Сн. Шт.-К. Ревенскій 18 7

УСТЬЕ РЪКИ ЛОМА ПОДЪ Г. РУЩУКОМЪ.

ВОЙНА 1877-1878.



Сп. Шт.-К. Ревенскій 18 7

ПОДВИЖНОЙ ЛАЗАРЕТЬ 33-й ПѢХ. ДИВИЗИИ.

МѢСТНЫЕ ТИПЫ И СЦЕНЫ.



Сн. Шт.-К. Ревенскій 18 $\frac{46}{II}$ 78.

ВИДЪ НА КУПЕЧЕСКУЮ ГАВАНЬ ПРИ Р. ДУНАѢ И РАЗЗОРЕН. БОМБАРД.
МАГОМЕТ. КВАРТАЛЬ Г. РУЩУКА.

МѢСТНЫЕ ТИПЫ



ВИДЪ НА ГОРОДСКУЮ ПРИСТАНЬ РУЩУКА ПРИ Р. ДУНАЙ

МѢСТНЫЕ ТИПЫ.

Сн. Шт. К. Ревенскій 18 $\frac{12}{1}$ 78

Видъ на Консульскую улицу и гостинницу Исла-Ханэ въ г. Русукѣ.

МѢСТНЫЕ ТИПЫ.



Сн. Шт. К. Ревенскій 18 7

Разрушенная бомбардировками мечеть и окрест. зданія на площади въ г. Русчукъ

ПАМЯТЬ ВОЙНЫ 1877-1878.



собств. издат.

си, шт. К. Ревенскій 18 7 г.

ПЕРЕПРАВА ЧРЕЗЪ Р. ДУНАЙ ОТЪ Г. РУЩУКА КЪ Г. ЖУРЖЕВО
ПОСТРОЕННАЯ ИЗЪ ОСТАТКОВЪ СИСТОВСКАГО И БАТИНСКАГО МОСТОВЪ.

ВОЙНА 1877-1878.



Сн. Шт. К. Ревенскій 1877 г. Апр. 18 д. Руцукъ.

ВИДЪ НА БЕРЕГЪ Р. ДУНАЙ „ВЪ ОЖИДАНИИ ПЕРЕПРАВЫ“

ВОЙНА 1877-1878.



Собств. изд.

Сп. Шт.-К. Ревенскій 18 7

Штабъ квартира 14 армейскаго корпуса (Отр. ген. Циммермана).
ВЪ Г. ХАДЖИ АГЛУ БАЗАРДЖИКЪ.

ПАМЯТЬ ВОЙНЫ 1877-1878.



Собств. изд.

Сн. Шт.-К. Ревенскій 18 7

Сенъ-Стефано и посадка русскихъ войскъ въ Мраморномъ морѣ
къ отправленію на родину.

ПАМЯТЬ ВОЙНЫ 1877-1878.



Собств. изд.

Сн. Шт.-К. Ревенскій 18

АНГЛІЙСКІЙ ФЛОТЪ ВЪ ДАРДАНЕЛЛАХЪ.

ВОЙНА 1877-1878.



Собств. изд.

Св. Шт.-К. Ревенскій 18

Мечеть Софія (бывш. храмъ постр. въ VI вѣкѣ) въ Константинополѣ.

НАРОДНЫЕ ТИПЫ



Собств. изд.

Сн. Шт. К. Ревенский 18 $\frac{31}{7}$ 78 г.

БОЛГАРЕ СЕЛА ЯЛИ-АБЛАНОВО (ШТ. 12 АРМ. КОРП.)

НАРОДНЫЕ ТИПЫ.



собств. издат.

си. шт. К. Ревенскій 18478 с. Брестовець

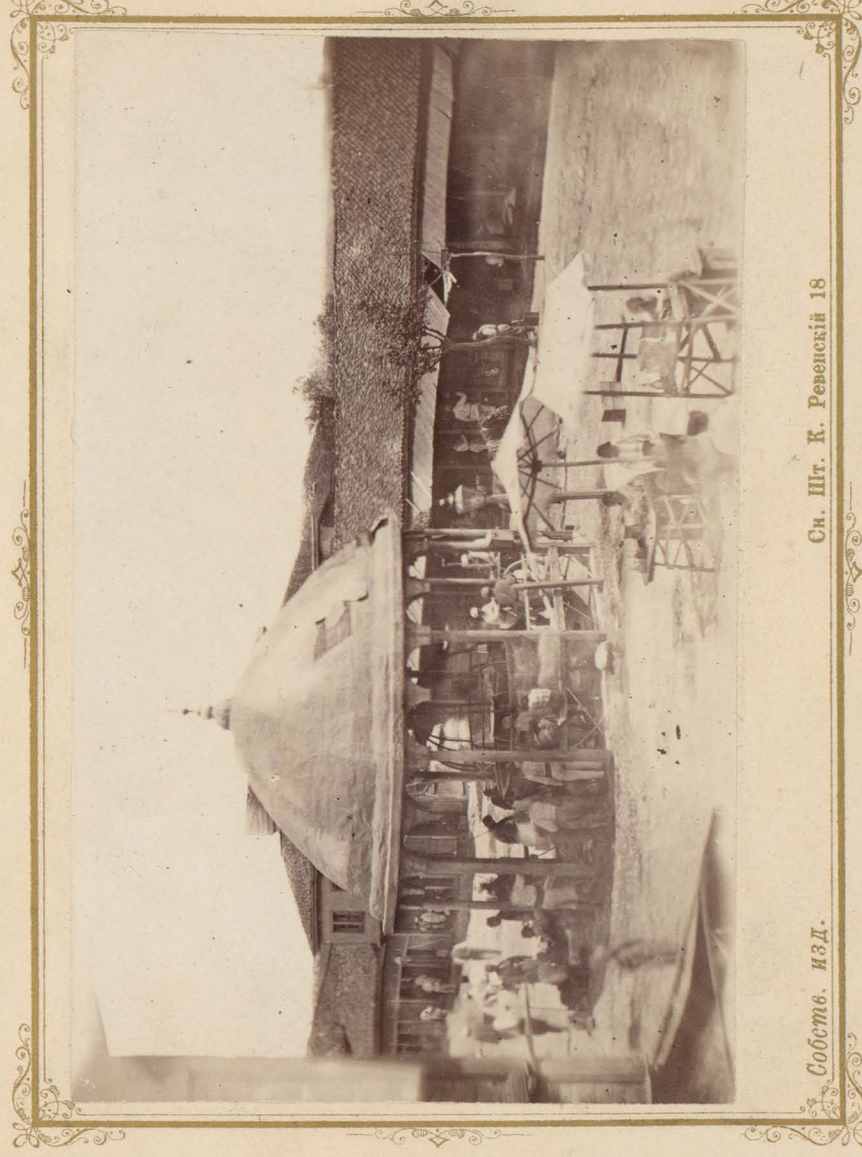
БОЛГАРСКІЙ ТАНЕЦЪ (ХОРА) ВЪ С. БРЕСТОВЕЦЪ
(ШТ. РУЩ. ОТРЯДА)



Собств. изд.

Сн. Шт. К. Ревенскій 18

Участокъ болгарскаго села Кучукъ-Кейнарджи.



Собств. изд.

Сн. Шт. К. Ревенскій 18

У городскаго фонтана въ Х. А. Базарджигъ.

НАРОДНЫЕ ТИПЫ



Собств. изд.

Сп. Шт.-К. Ревенскій 18 7

ТОРГОВЦЫ: а) СЪ КУХОННЫМИ ПРИНАДЛЕЖНОСТЯМИ, б) АРМЯНИНЪ СЪ ДУЛЬЧАЦАМИ, в) БРАТУШКА СЪ ПЕЧЕНКАМИ; ДЕРВИШИ: д) КАЮЩІЙСЯ, е) СТРАНСТВУЮЩІЙ; ф) ВЪЩАТЕЛЬ.

НАРОДНЫЕ ТИПЫ



Собств. изд.

Сн. Шт. К. Ревенскій 18

а) ЦЫГАНСКІЕ ДѢТИ. б) БАШИ-БУЗУКЪ, в) НИЩІЕ.
 д) РУМЫНКИ, е) СЕРЬКИ, ф) ЦЫГАНКИ.

НАРОДНЫЕ ТИПЫ.



Сн. Шт. К. Ревенский 18 7

КАРЕТА СЪ ТУРЧАНКАМИ, ЗАПРЯЖЕННАЯ ВОЛАМИ.

НАРОДНЫЕ ТИПЫ



Собств. изд.

Сн. Шт. К. Ревенскій 18

Уличники, нищѣ, галаганники и проч. сбродъ изъ Рушуга.



Собств. изд.

Сн. Шт. К. Ревенскій 18

У городской пристани «Въ ожиданіи пароходовъ».

НАРОДНЫЕ ТИПЫ



Собств. изд.

Сн. Шт. К. Ревенский 18

Братушки изъ г. Х. А. Базарджика въ лѣтн. костюмахъ.



Собств. изд.

Сн. Шт. К. Ревенский 18

Кавассы Рус. консула въ народныхъ костюмахъ.

SOUVENIR DE LA CAMPAGNE D'ORIENT 1877-1878.

DANS LES TABLEAUX AUTHENTIQUES.

La nécessité d'avoir des cartes topographiques détaillées de pays où doit opérer une armée en campagne se fait de plus en plus sentir. Aussi accueille-t-on avec empressement tous les nouveaux perfectionnements apportés aux bras, dans le but soit de faciliter les opérations militaires, soit de perpétuer le souvenir de grandes actions et de fournir ainsi à l'histoire des documents d'une grande utilité. C'est dans ce but que fut attaché à l'Etat-Major de l'armée de Roustchouk, commandée par Son Altesse Impériale le Grand-Duc Héritier, un atelier de photographie militaire de campagne, dont l'organisation et la direction furent confiées au capitaine M. Revenski. Celui-ci a l'honneur de présenter actuellement au public l'album de ses travaux, espérant fournir ainsi des documents nouveaux pour l'étude de la glorieuse campagne d'Orient de 1877-1878.

TABLE GÉNÉRALE.

- PLANCHE 1. Quartier-Général de Son Altesse Impériale le Grand-Duc Héritier de Russie, commandant en chef de l'armée de Roustchouk à Brestovetz. (5 décembre 1877.)
- PLANCHE 2. Le Grand-Duc Héritier, accompagné de son Etat-Major, à son quartier de Brestovetz. (10 janvier 1878.)
- PLANCHE 3. Le Grand-Duc Héritier et son Etat-Major à l'entrée de sa salle à manger à Brestovetz. (12 janvier 1878.)
- PLANCHE 4. Le Grand-Duc Vladimir Alexandrovitch, commandant le XII^e corps d'armée, avec son Etat-Major à son Quartier-Général à Yali-Ablanovo. (30 janvier 1878.)
- PLANCHE 5. Le Grand-Duc Feld-Maréchal Nicolas Nicolaïévitch, commandant en chef de l'armée, avec son Etat-Major à San-Stefano. (20 mars 1878.)
- PLANCHE 6. Habitation de Son Altesse Impériale le Grand-Duc Serge Maximilianovitch, tué glorieusement sur le champ de bataille de Roustchouk, à Brestovetz. (5 décembre 1878.)
- PLANCHE 7. Eglise paroissiale de Brestovetz, où fut déposé le cercueil de Son Altesse Impériale Serge Maximilianovitch. (14 janvier 1878.)
- PLANCHE 8. Chancellerie de l'Etat-Major de l'armée active de Roustchouk, avec son personnel à Brestovetz. (15 janvier 1878.)
- PLANCHE 9. Quartier-Général et personnel de l'Etat-Major du XII^e corps d'armée, à Yali-Ablanovo. (31 janvier 1878.)
- PLANCHE 10. Eglise de Village bulgare à Yali-Ablanovo. (31 janvier 1878.)
- PLANCHE 11. Quartier-Général du Général Comte Tottleben, à Brestovetz. (16 décembre 1877.)
- PLANCHE 12. Quartier-général du général Vanovski, chef d'Etat-Major, du général Sturler et du colonel Martynoff, attachés à la suite du Grand-Duc Héritier, à Brestovetz. (4 février 1878.)
- PLANCHE 13. Habitation des princes Obolenski et Chérémétieff, capitaines de cavalerie, aides de camp du Grand-Duc Héritier, à Brestovetz. (16 février 1878.)
- PLANCHE 14. Habitation du colonel comte Chérémétieff, aide de camp du Grand-Duc Héritier, et du Docteur G. Hirsch, médecin principal de Son Altesse Impériale le Grand-Duc Héritier à Brestovetz. (28 décembre 1877.)
- PLANCHE 15. Habitation du capitaine Comte Olsoufiew, aide de camp du Grand-Duc Héritier, et du Major Chlothauer, de la suite de Son Altesse Impériale le Grand-Duc Héritier, à Brestovetz. (15 janvier 1878.)
- PLANCHE 16. Habitation du prince Imérétinski et du capitaine Stepanow, aide de camp de l'Etat-Major de l'armée de Roustchouk, à Brestovetz. (9 janvier 1878.)
- PLANCHE 17. Habitation des colonels Levitski et Goudime-Lavkovitch, officiers de l'Etat-Major général, attachés à l'Etat-Major de l'armée de Roustchouk à Brestovetz. (15 janvier 1878.)
- PLANCHE 18. Habitation du Commandant de l'état-major avec le personnel de l'Etat-Major à Brestovetz. (22 décembre 1878.)
- PLANCHE 19. Le Chef d'Etat-major du XII^e corps d'armée, avec son personnel, à son quartier-général à Yali-Ablanovo. (31 janvier 1878.)
- PLANCHE 20. Quartier-général de Son Altesse Impériale le Grand-Duc Vladimir Alexandrovitch, commandant le XII^e corps d'armée à Yali-Ablanovo. (31 janvier 1878.)
- PLANCHE 21. Vue générale du quartier de Son Altesse Impériale le Grand-Duc Héritier et des maisons environnantes, à Brestovetz (en hiver). (25 décembre 1877.)
- PLANCHE 22. Vue générale de l'église de Brestovetz et du chemin y conduisant, que le Grand-Duc Héritier daignait suivre les jours de fête. (6 janvier 1878.)
- PLANCHE 23. Batterie de marine avec canons à tir rapide et fusées attachée à l'Etat-Major de l'armée de Roustchouk à Brestovetz. (4 février 1878.)
- PLANCHE 24. Station du télégraphe militaire de campagne, attachée à l'Etat-Major de l'armée de Roustchouk à Brestovetz. (20 novembre 1877.)

- PLANCHE 25. Vue générale des gourbis de sapeurs près du village de Brestovetz. (17 janvier 1878.)
- PLANCHE 26. Gourbis du 1^{er} bataillon du régiment d'infanterie de Bolchoffskoï, chargé de la garde de l'Etat-Major de l'armée de Roustchouk. (26 janvier 1878.)
- PLANCHE 27. Le commandant de la 2^{me} division de cosaques, avec son entourage, à son quartier à Brestovetz. (18 janvier 1878.)
- PLANCHE 28. Type des habitations de cosaques de l'ataman dans les kechtes (cabanes) bulgares à Brestovetz. (16 janvier 1878.)
- PLANCHE 29. Patrouille à cheval de cosaques de l'ataman «à l'attente». (20 janvier 1878.)
- PLANCHE 30. Boutique de Vivandière de l'Etat-Major de l'armée de Roustchouk à Brestovetz. (21 novembre 1877.)
- PLANCHE 31. Le peintre W. Polenow, travaillant près de sa cabane à Brestovetz. (17 janvier 1878.)
- PLANCHE 32. Pont en construction sur un bras du Danube (route de village de Petrochani à Batine). (30 août 1877.)
- PLANCHE 33. Mortier de siège de 8" avec ses servants, faisant partie de la batterie de siège de Giurgevo, qui a coulé les bâtiments tures sur le Danube près de Roustchouk, 14 juillet 1877. (22 août 1877.)
- PLANCHE 34. Bouches à feu des batteries de Roustchouk opposées aux batteries de Giurgevo et à celles du village de Slobodzei. (14 février 1878.)
- PLANCHE 35. Canons en acier de Krupp de 10° et de 15° du fort Leventabia. (16 février 1878.)
- PLANCHE 36. Vue intérieure du fort de Leventabia à Roustchouk. (17 février 1878.)
- PLANCHE 37. Batterie Conchyloïde blindée avec épaulements casematés du fort Leventabia à Roustchouk, tirant sur le village de Jean-Tchiflik. (20 février 1878.)
- PLANCHE 38. Batterie de côte sur le Danube à Roustchouk tirant sur la ville de Giurgevo. (20 mars 1878.)
- PLANCHE 39. a) Cuisine de soldat au bivouac et b) Vue de la ville de Roustchouk du côté de la porte de Razgrad. (12 mars 1878.)
- PLANCHE 40. Embouchure de la rivière le Lom, près de Roustchouk. (22 mars 1878.)
- PLANCHE 41. Hôpital volant de campagne de la 33^{me} division. (16 mars 1878.)
- PLANCHE 42. Vue du port de commerce du Danube et du quartier mahométan de la ville de Roustchouk, ruiné par le bombardement. (14 février 1878.)
- PLANCHE 43. Vue du quai de la ville de Roustchouk au bord du Danube. (15 février 1878.)
- PLANCHE 44. Vue de la rue du Consul et de l'hôtel Ysla-Chané à Roustchouk. (17 février 1878.)
- PLANCHE 45. Mosquée et bâtiments environnants, ruinés par le bombardement sur la place à Roustchouk. (15 février 1878.)
- PLANCHE 46. Pont sur le Danube de Roustchouk à Giurgevo, construit avec les débris des ponts de Sistovo et de Batine. (20 avril 1878.)
- PLANCHE 47. Vue des bords du Danube «à l'attente des passagers». (21 avril 1878.)
- PLANCHE 48. Quartier-Général de l'Etat-Major du 14^e corps d'armée (du général en chef de Zimmerman) Kadji-Oglou-Bazardjik. (3juill.1878.)
- PLANCHE 49. San-Stefano et l'embarquement de l'armée Russe sur la mer de Marmara pour retourner dans la patrie. (20 août 1878.)
- PLANCHE 50. Flotte Anglaise aux Dardanelles. (23 mars 1878.)
- PLANCHE 51. Mosquée de S^{te} Sophie à Constantinople, ancienne église chrétienne construite au IV^e siècle. (7 juin 1878.)
- PLANCHE 52. Bulgares du village de Yali-Ablanovo. (31 janvier 1878.)
- PLANCHE 53. Danse Bulgare (Chora) au village de Brestovetz. (24 janvier 1878.)
- PLANCHE 54. a) Vue du village bulgare de Koutchouk-Kainardji et b) de fontaine de ville à Kadji-Oglou-Bazardjik. (5 juin 1878.)
- PLANCHE 55. Types nationaux: a) Homme avec les ustensiles de cuisine, b) Arménien vendant des dragées, c) Bulgare (bratouchka) vendant du foie, d) Derviche repenté, e) Derviche errant, f) Derviche prophète. (1877—78)
- PLANCHE 56. Types nationaux: a) Enfants de Bohémiens, b) Bachi-Bouzouck, c) Mendiants, d) Femmes de Roumanie, e) Femmes de Serbie, f) Bohémiennes. (1877—78)
- PLANCHE 57. Harem-turc voyageant dans un carrosse traîné par des bœufs. (10 juin 1878.)
- PLANCHE 58. Types nationaux: a) Gamins, mendiants et autres types populaires de Roustchouk, b) foule attendant les bateaux à vapeur sur le quai du Danube près de Roustchouk. (14 février 1877.)
- PLANCHE 59. Types nationaux: a) Bulgares (bratouchki), en costume d'été, de la ville de Bazardjik, b) Cavass du Consul Russe en costume national. (16 juin—14 février 1878.)
- PLANCHE 60. Premier essai, dans l'armée russe, de l'application de la photographie aux besoins d'une armée en campagne: multiplication des cartes topographiques. — Chipka.







3-го Воен. Александров. Библиотека
в. шиги. с

