



সাপ্তাহিক সংবাদ পত্র।

ছাদের জন্য  
লোহার কড়ি

বরগা, এঙ্গেল, করগেট, বলটু ইত্যাদি  
উচিত মূল্যে বিক্রয় করি।

সস্তর দরের জন্য  
পত্র লিখুন।

নিরঞ্জন এণ্ড কোং লিঃ

ম্যানেজিং ডিরেক্টর :-

শ্রীমহিমারঞ্জন চট্টোপাধ্যায়।

২নং দক্ষিণাচলী স্ট্রীট

কলিকাতা।

২৭শ বর্ষ

বুধবার—মুর্শিদাবাদ ১৭ই পৌষ বুধবার ১৩৪৭ ইংরাজী 1st January 1941

৩০শ সংখ্যা

এই জনগণ জাগরণকালে স্ত্রী-পুরুষের মহাবন্ধু

### হিলিংবাম

সেবনে মেহরোগ চির আরোগ্য ও  
নবযৌবন পুনঃপ্রতিষ্ঠিত হইবে।

১ মাত্রায় পরিচয় পাইবেন, সপ্তাহে আরোগ্য হইবেন।

৪৫

বৎসর ধরিয়া রোগী ও চিকিৎসক উভয়  
দলের নিত্য ব্যবহার্য। আই-এম-এস,  
এম-ডি-এফ-আর-সি-এস, এম-আর-সি-পি, এম-আর-সি-  
এস, এল-আর-সি-পি, এল-আর-সি-এস প্রভৃতি উপাধি-  
ধারী ডাক্তারগণ কর্তৃক অতি উচ্চ প্রশংসিত ও পৃষ্ঠ-  
পোষিত। প্রশংসাকারী দুই একজন ডাক্তারের নাম  
দেখুন :-

কর্ণেল কে, পি, গুপ্ত আই-এম-এস, এম-ডি, এফ আর-  
সি-এস ইত্যাদি; লেঃ কর্নেল এন, পি, সিংহ, আই-এম-  
এস, এম-আর-সি-পি, এম-আর-সি-এস, পি. জি. মেজর  
বি, কে, বসু, আই-এম-এস, এম-ডি-সি-এম, কাপ্তেন এম,  
এন, চৌধুরী আই-এম-এস, এম-আর-সি-এস, এল-আর-  
সি-পি, ডাঃ পুং এম-ডি ইত্যাদি।

মূল্য বড় শিশি ৩/-, মাঝারি ২।০, ছোট ১।৫  
ডাক মাণ্ডলাদি স্বতন্ত্র। বিশেষ বিবরণ  
সম্বলিত তালিকা-পুস্তক লিখিলে বিনামূল্যে  
পাঠাই।



স্বর্ণঘটিত সালসা—স্নায়বিক দৌর্বল্যের মহর্ষেধ। পারদ  
গরমী এবং যাবতীয় রক্তদুষ্টিতে অব্যর্থ।

আজকাল স্নায়বিক দৌর্বল্যে অল্পবিস্তর সকলেই কষ্ট পাইতেছেন—তার উপর এখন  
কর্ষণীয় আসিতেছে, এ সময়ে আমরা সকলকেই স্যাণ্ডো সেবন করিতে বলি। পারদ, গরমী  
প্রভৃতি রক্ত দোষও স্যাণ্ডো সেবনে নিবারিত হয়; দেহ সতেজ হয়; রক্ত বৃদ্ধি হয়, দেহে  
নূতন জীবন, নূতন যৌবন সঞ্চার হয়। খোস, পাচড়া, দাঁদ, অর্শ, কাউর, বাত, আমবাতি,  
শিউ, কাশি সমস্তই স্যাণ্ডো সেবনে নিবারিত হয়।

স্ত্রীলোকের ঋতুর গোলযোগ, বাধক, দীর্ঘকালব্যাপী ঋতু, ঋতুকালীন জ্বালা ও ব্যথা  
সমস্ত উপদর্শে স্যাণ্ডো যাত্নমত্রেয় হ্রাস কার্য করে।

মূল্য প্রতি শিশি ( ১৬ দিনের উপযোগী ) ২/- ; ওটী একত্রে ৫।০

ডাক মাণ্ডলাদি স্বতন্ত্র।

আর, লগিন এণ্ড কোং

ম্যানুঃ—কোম্বিটস্।

১৪৮, বহুবাজার স্ট্রীট কলিকাতা।

টেলিগ্রাম—“হিলিং”, কলিকাতা

### বাঙলার ও বাঙালীর নিজস্ব বীমা প্রতিষ্ঠান হিন্দুস্থান কো-অপারেটিভ

ইনসিওরেন্স সোসাইটি লিমিটেড

ইহাতে জীবন-বীমা করিয়া সংসারে সুখস্বচ্ছন্দ্য ও  
শান্তি স্থপ্রতিষ্ঠিত করুন।

—আর্থিক পরিচয়—

( মে হইতে ডিসেম্বর, ১৯৩৯ )

নূতন বীমা	...	২ কোটি ১০ লক্ষের উপর
মোট চলতি বীমা	...	১৭ " টাকার "
মোট সংস্থান	...	৩ " ৫৬ লক্ষের "
বীমা তহবিল	...	৩ " ১০ " "
দাবী শোধ ( ১৯০৭-৩৯ )	১ " ২৭ " "	
প্রিমিয়াম আয়	...	প্রায় ৪৭ লক্ষ টাকা।

—বোনাস—

প্রতি বৎসর প্রতি হাজারে

মেয়াদী বীমায় ১৮- আজীবন বীমায় ১৫-

হেড অফিস—হিন্দুস্থান বিল্ডিংস, কলিকাতা  
ব্রাঞ্চ—বোম্বে, মাদ্রাজ, দিল্লী, লাহোর, লক্ষ্ণৌ, পাটনা, নাগপুর ও ঢাকা।  
এজেন্সি :—ভারতের সর্বত্র, বম্বে, সিলোন, মালয়, ত্রিঃ ইষ্ট আফ্রিকা।

মহা সমর !

মহা সমর !!

এই দুদিনে দেশের অর্থ বেশে রাখুন। এবং দেশের সুস্থ  
লক্ষ্য নরনারীর অম-সংস্থানের সহায়তা করুন। ভারতে  
উৎপন্ন তামাকে হাতে তৈয়ারী ভারত বিখ্যাত

### মোহিনী বিড়ি

ধায়া মোহিনী বিড়ি, মোহিনী ২৪৭ বা ২৪৭ নং বিড়ি  
খলিয়া পরিচিত, সেবন করুন। ধূমপানে পূর্ণ আমোদ  
পাইবেন। আমাদের প্রস্তুত বিড়ি, বিস্তৃততার গ্যারান্টি  
দিয়া বিক্রয় করা হয়। পাইকারী দরের জন্য লিখুন।

একমাত্র প্রস্তুতকারক ও স্বত্বাধিকারী

মুলজী সিক্কা এণ্ড কোং

হেড অফিস—৫১, এজরা স্ট্রীট, কলিকাতা।

পাখাসমূহ :—১৬০ নং নবাবপুর রোড, ঢাকা,

নরায়ণগঞ্জ, মল্লিকপুর বি-এন-ডবলিউ-আর।

ফ্যাক্টরী—মোহিনী বিড়ি ওয়ার্কস,

গোণ্ডিয়া ( সি, পি ) বি-এন-আর।

আমাদের নিকট বিড়ি প্রস্তুতের বিশুদ্ধ তামাক ও পাতা

খুচরা ও পাইকারী হিসাবে পাওয়া যায়।

দরের জন্য পত্র লিখুন।

গর্ভেভ্যা দেবেভ্যা নমঃ ।



# জঙ্গিপুর সংবাদ ।

১৭ই পৌষ বুধবার সন ১৩৪৭ সাল

## অকস্মাৎ মৃত্যু

গত ২৬শে ডিসেম্বর প্রাতে ৬ ঘটিকার সময় জঙ্গিপুর সাব-জেলের ওয়ার্ডার কৃষ্ণ সিং ফৌজদারী আদালতের পুকুরের ধারে বসিয়া দাঁতন করিতেছিল, হঠাৎ অজ্ঞান হইয়া পড়িয়া যায় এবং অল্পক্ষণ মধ্যেই মারা যায়। তাহার সন্ধান রোগে মৃত্যু হইয়াছে বলিয়া প্রকাশ।

## নূতন মুন্সেফ

শ্রীযুক্ত রণেশনাথ দত্ত মহোদয় জঙ্গিপুর দ্বিতীয় মুন্সেফী আদালতের কার্যভার গ্রহণ করিলেন। আমরা নবাগত মুন্সেফ বাহাদুরকে সাধর অভিনন্দন জ্ঞাপন করিতেছি। স্বাগতম।

## নীলামের ইস্তাহার ।

চৌকী জঙ্গিপুর প্রথম মুন্সেফী আদালত ।

নীলামের দিন ১৩ই জানুয়ারী ১৯৪১ ।

৩২১ খাং ডিঃ হীরেন্দ্রনাথ রায় দীং দেং বনশোভিনী দেবী দাবি ৩০১/৩ থানা স্থতী মৌজে হিলোড়া ৮-৮৪ শতকের সেন্স ৩০/৬ আঃ ২০, খং ১৩১২

২০৭ খাং ডিঃ কুমার রামকিঙ্কর সিংহ দীং দেং মন-মোহন সাগা মৃতান্তে ওয়ারীশ পুত্র বক্রিমবিহারী সাহা নাবালক পক্ষে কোর্ট গার্জেন্ট বাবু জ্ঞানেন্দ্রভূষণ গুপ্ত উকীল দীং দাবি ২০৬/৩ থানা স্থতী মৌজে শিখরী ৭-০৬ শতকের কাত ৬৩/৪ আঃ ২৫, রায়ত স্থিতিবান

২২১ খাং ডিঃ ধীরেন্দ্রনাথ রায় দেং গোবিন্দনাথ নাথ দীং দাবি ১১৮৫৬ থানা রঘুনাথগঞ্জ মৌজে চর দফরপুর ২০৮-০০ শতকের কাত ৩০১০ আঃ ৪০০, খং ৪০

চৌকী জঙ্গিপুর প্রথম মুন্সেফী আদালত

নীলামের দিন ১৬ই জানুয়ারী ১৯৪১ ।

৭২ মনি ডিঃ মধুসূদন দত্ত দেং ধীরেন্দ্রনাথ চৌধুরী উকীল দাবি ২২০৬/৬ থানা স্থতী মৌজে রেঙ্গাপুর ৫২-০০ শতকের কাত ৩৫১/৩ আঃ ১৫০, দেশদারের ১/৬১- আনা অংশ নীলাম হইবে ২নং লাট মৌজারি ঐ ৭৬-২৬ শতকের কাত ৪০১৩ আঃ ১০০, দেশদারের ১/৬১- রঃ অংশ নীলাম হইবে।

৭৬ মনি ডিঃ সুরেন্দ্রনাথ দেং দীং দেং আবুল গোছর সেখ দাবি ২০৩২ ২নং লাট থানা স্থতী মৌজে পুড়াপাড়া ২৬৪২৮ বিঘার মধ্যে ১০ রকম অংশ ১৪৫১২ বিঘার কাত হারাহারী মতে ১১/২ আঃ ২৫, রায়ত স্থিতিবান ৩নং লাট ঐ মৌজাদিতে ৬০৩ কাঠার কাত ৬০/৬ দেশদারের অংশে ১৫১১ কাঠার কাত হারাহারী মতে ১/৩ আঃ ১০০ ঐ স্বত্ব

১০৩ মনি ডিঃ বিশ্বেশ্বর ঘোষাল দেং মঞ্জীনাথ ভট্টাচার্য্য দাবি ১২৮৬/২ থানা সাগরদীঘী মৌজে থেকুর ৮-৬৮ শতকের কাত ২৬, আঃ ৫০, খং ১৪১ ২নং লাট মৌজারি ঐ ৪-২০ শতকের কাত ১৪০/০ আঃ মুঃ দেওয়া নাই ৩নং লাট ঐ মৌজাদিতে ৮৬ শতকের কাত ৪, আঃ ৫১৬ ৪নং লাট ঐ মৌজাদিতে ১-০৮ শতকের কাত ৩৪/৬ আঃ ৫২ ১৭৭ ৫নং লাট ঐ মৌজাদিতে ১-৩০ শতকের কাত ২১০ আঃ ৫২ ১৪৮ ৬নং লাট ঐ মৌজাদিতে ১০ শতকের কাত ৬২ আঃ ৫২

১৪২ ৭নং লাট ঐ মৌজাদিতে ১-৫৫ শতকের কাত ২০/৭ আঃ ৫২ ৩৫২ ৮নং লাট ঐ মৌজাদিতে ১-৩২ শতকের কাত ৫১/৩ আঃ ৫২ ৩৬০ ৯নং লাট ঐ মৌজাদিতে ৩০ শতকের কাত ১১৩ আঃ ৫২ ৩৬১ ১০নং লাট ঐ মৌজাদিতে ১২ শতকের কাত ৬/২ আঃ ৫২ ৩৬২ উক্ত লাটগুলিতে দেশদারের এক-পঞ্চমাংশ নীলাম হইবে

৪১ মর্গেজ ডিঃ বিষ্ণু মণ্ডল দেং রুপসাল মণ্ডল দীং দাবি ১১৫১/২ থানা স্থতী মৌজে রেঙ্গাপুর ১১১৬ বিঘার মধ্যে ১২৬/০ কাঠার কাত হারাহারী মতে ১২০ আঃ ৫০, খং ১৩ ২নং লাট থানা ঐ মৌজে জগতাই ১৬ শতকের মধ্যে ১০ কাঠা মায় বৃক্ষাদি সহ হারাহারী কাত ৪/৪ আঃ ১০, খং ২৮৫

৪১১ মর্গেজ ডিঃ কুঞ্জলাল দাস দেং দ্রোণাচার্য্য দাস মৃতান্তে ওয়ারীশ নন্দরাণী দাসী নাবালিকা দীং পক্ষে অলি মাতা ও স্বয়ং গৌরবিনী দাসী দাবি ১৩২১/৬ থানা স্থতী মৌজে ফতেউল্যাপুর ১-২০ শতকের কাত ৩১৫১৫ আঃ ৩০, খং ৬০ ২নং লাট থানা ঐ মৌজে ফতেপুর ও দিয়ার চাঁদনীচক ১৩/০ বিঘা মধ্যে ১৪২৪ জমা ২৬/১০ মহকুবে চাঁদনী চক ২১/৭ বাদে ৭১/১২২ সেটেলমেন্ট সময় জমি নদী গর্তে ছিল আঃ ১০০

৬১ রেহান ডিঃ দৌলামিনী দাসী দেং দরবারী বিশ্বাস দাবি ৪৫৪১৩ থানা রঘুনাথগঞ্জ মৌজে জোতহুন্দর ১-৫১ শতকের কাত ৪১১৪/০ আঃ ১৫০, খং ২৬ ২নং লাট ঐ মৌজাদিতে ১/০ বিঘার কাত ৬০/৬ আঃ ২৫, খং ২৮

৫২ স্বত্ব ডিঃ এজ্ঞাকন্দিন সেখ দেং গোপিনাথ ঘোষ দাবি ২২৬০/৬ থানা রঘুনাথগঞ্জ মৌজে রামদেবপুর ৫৩ শতক মধ্যে ২৬ শতকের কাত হারাহারী মতে ৬০/০ আঃ ৫, খং ৩৬৩

৪০ স্বত্ব ডিঃ সত্যহরি দাস দেং শ্রামচাঁদ মণ্ডল দিঃ দাবি ২১১/০ থানা রঘুনাথগঞ্জ মৌজে এনাতনগর ২/২ কাত ১১০ তহপরিষ্কৃত খেরী ঘর ২ খান মায় চাল চাক্সর কপাট চৌকট নওয়া জিমা সহ আঃ ১০, খং ১০০

চৌকী জঙ্গিপুর প্রথম মুন্সেফী আদালত

নীলামের দিন ১৮ই জানুয়ারী ১৯৪১ ।

৭২৫ খাং ডিঃ পদ্মকামিনী দেবী দেং সেকু সেখ দীং দাবি ১৭৬/৬ থানা স্থতী মৌজে শ্রীরামপুর ১-২৪ শতকের কাত ২১৬৬ আঃ ১০, খং ৫৪ রায়ত স্থিতিবান

চৌকী জঙ্গিপুর দ্বিতীয় মুন্সেফী আদালত ।

নীলামের দিন ২০শে জানুয়ারী ১৯৪১

৭৭২ খাং ডিঃ অজিতকুমার চট্টোপাধ্যায় দিঃ দেং নেহাল-জান বিবি দাবি ৫৮৬/২ থানা রঘুনাথগঞ্জ মৌজে বৃজব্রহ্ম ফতেপুর ১৪১/০ জমার জমি আঃ ৪০, খং ৩৭

৭৭০ খাং ডিঃ সেবাইত শঙ্করপদ মুখোপাধ্যায় দেং ভজহরি নাথ দীং দাবি ১১১২১/০ থানা রঘুনাথগঞ্জ, সাগর-দীঘী ও মুরারই মৌজে জফর, বাড়লা, কিঃ বারিধপুর, বৈদপুর, সিমলা, কিঃ করমজাপাড়া, কিঃ হাসাম, কিঃ নন্দন পুর, ঘোড়াশালা, মদলজোন, ভূমিহর, ঘোড়াশালা মধ্যে দেবত্তর বাজেনাপ্তি শ্রীকান্তবাটী মধ্যে লাখেরাজ, কিঃ কুতুবপুর, উমরপুর, যোগায়, কিঃ আন্দ্রপুর, চক মরামসিদ, সিমগ্রাম, পালিতপুর, মুর্শিদাবাদ কালেক্টারীর ১২৩নং, ১০৪৩নং তৌজি ; বীরভূম কালেক্টারীর ১২২নং তৌজির পত্তনী মহাল সালিয়ানা জমা ২১৪, আঃ ১১০০, খং ৫০। ৪। ১৫। ৬। ২। ৫০০। ২০৬। ৮৫০। ৫২৫। ১৫৪। ৫২২ ২৪৪। ১৪৮। ৫০৫। ১২১। ৩৮৪ মায় তদ্ব অধীনস্থ খতি-য়ান সহ পত্তনী মহাল নীলাম হইবে।

৮৫২ খাং ডিঃ দৌলগোবিন্দ দাস দেং এয়াকুব সেখ দাবি ১৩০/৬ থানা রঘুনাথগঞ্জ মৌজে জোতহুন্দর ৩৪ শত-কের কাত ২, আঃ ১০, খং ২২৬

৫৭০ খাং ডিঃ শ্রীমতী রাণী জ্যোতির্ময়ী দেবী দেং

ভবসিন্দু মণ্ডল দীং দাবি ১৫২৬/২ থানা সাগরদীঘী মৌজে রামনগর চক গোপালপুর ১৮-২৪ শতকের কাত ৫০১০ আঃ ১৫০, খং ৮৩। ৪১

৫২৮ খাং ডিঃ কামেশ্বরনাথ লাল দীং দেং আলেকজান বিবি দীং দাবি ২১/৪ থানা সাগরদীঘী মৌজে শ্রামপুর ২৪ শতকের কাত ৬০/১১ আঃ ৩, খং ৩৭

৭৬১ খাং ডিঃ কালাচাঁদ মণ্ডল দেং গোপেশ্বরী দাসী দাবি ৩২১/০ থানা সাগরদীঘী মৌজে তেলাঙ্গল ৪-৪৩ শতকের কাত ৭, আঃ ৫, খং ৪৭২

৬২৫ খাং ডিঃ রতনবালা দাসী দেং অহলুচন্দ্র রায় চৌধুরী দাবি ২৬০/৬ থানা সাগরদীঘী মৌজে বয়্যার ২-২৩ শতকের কাত ২১, আঃ ২০, খং ৩২৭

৭৬৮ খাং ডিঃ বরদাচারী স্বামী দেং সেবাইত শরৎচন্দ্র চট্টোপাধ্যায় দাবি ৪৭, থানা সাগরদীঘী মৌজে একরবি ২-০০ শতকের কাত ৭১০ আঃ ৪০, খং ৬৫৭ রায়ত স্থিতিবান

৮০২ খাং ডিঃ পার্শ্বচরণ রায় দেং বিমলরাণী দাসী দাবি ৩৩৬/৬ থানা সাগরদীঘী মৌজে একরবি ১-২৫ শত-কের কাত ৩১/০ আঃ ১০, খং ৩৬৫

৭৫৫ খাং ডিঃ রাজা ভূপেন্দ্রনাথ সিংহ বি-এ, এম-এল-সি দেং পুষ্কুমারী দাসী দাবি ৪২৬০ থানা সাগরদীঘী মৌজে ইটোর ৭-৩৭ শতকের কাত ২১/০ আঃ ৪০, খং ২২ অধীনস্থ খং ২০১। ২০৩। ২০৪

৮২৮ খাং ডিঃ ঐ দেং আবুকার মুন্সী দীং দাবি ৩৩৭/০ থানা ঐ মৌজে জামালমাটি ৩-০৩ শতকের কাত ১১১/৬ আঃ ৬০, খং ৫ ও ৫২ রায়ত স্থিতিবান

৮৬০ খাং ডিঃ কামিনাথ মুখোপাধ্যায় দেং গদাধর মিশির দাবি ৫৪১/৬ থানা সাগরদীঘী মৌজে বেলুরিয়া-৩ ফুলসহরী ১-৬২ শতকের কাত ২, আঃ ২০, খং বেলুরিয়া ৪০২ ফুলসহরী ৩০৩

৭১২ খাং ডিঃ হিজ হাইনেস মুর্শাই রাইবাই বৃন্দা মাকান মহারাজাধিরাজ মহারাজা হুমের সিংহজী সাহের বাহাদুর দেং বসন্তকুমারী দাসীর ওয়ারীশ পুত্র প্রভাসচন্দ্র সরকার দাবি ২৮, থানা সাগরদীঘী মৌজে মানসিংহপুর ১-৭০ শতকের কাত ২১৬ ছিল মূল মোকদ্দমার সোলে স্মুজে উক্ত জমা বুদ্ধি হইয়া বসন্তকুমারী দাসীর নামে বুদ্ধি জমা চলিতেছে আঃ ২০, খং ৮৭ অধীনস্থ খং ১৬৬। ১৬৭। ১৬৮

৪৫৪ খাং ডিঃ বিশ্বেশ্বর ঘোষাল দেং বিনয়ভূষণ চক্রবর্তী দাবি ১১১০/২ থানা সাগরদীঘী মৌজে একরবি ৩৮ শতকের কাত ১১/৫ আঃ ৫, খং ১৬৬

৮৫৮ খাং ডিঃ ঐ দেং সাজাহান সেখ নাবালক পক্ষে অলি মাতা ও স্বয়ং কেতেবান বিবি দাবি ১১৬০ ঐ মৌজাদিতে ২৩ শতকের কাত ৬২ আঃ ৫, খং ১৪২

৮২১ খাং ডিঃ মহারাজ বাহাদুর সিংহ দেং শরৎচন্দ্র ঐ দাবি ৪১১/২ থানা সাগরদীঘী মৌজে বালিয়া ১-২০ শত-কের কাত ৭১৫ আঃ ৩০, খং ২১৭ রায়ত স্থিতিবান

৮২২ খাং ডিঃ ঐ দেং শিশামুন্দ মণ্ডল দাবি ৫৪০/৬ থানা ঐ মৌজে দেবগ্রাম ৪-০৫ শতকের কাত ২১/০ আঃ ৫, খং ২০৩ ঐ স্বত্ব

৮২৩ খাং ডিঃ ঐ দেং জগদীশ মাল নাবালক পক্ষে অলি খুঁড়া বীরবল মাল দীং দাবি ৮৫০/৬ থানা ঐ মৌজে গোহুলতা ২-৭৬ শতকের কাত ১৪৬/১৫ আঃ ৮৫, খং ২৪০ ঐ স্বত্ব

৮২৪ খাং ডিঃ ঐ দেং যোগেন্দ্রনাথ মুখোপাধ্যায় দাবি ৫০৪ থানা ঐ মৌজে হলদী ৬-৩২ শতকের কাত ১৮৬/০ আঃ ৪৫, খং ২৬৩ ঐ স্বত্ব

৫৪০ খাং ডিঃ হরেন্দ্রকুমার সরকার দেং কালীপদ রায় নাবালক পক্ষে অলি পিতা ননীগোপাল রায় দাবি ৩৩২ থানা সাগরদীঘী মৌজে আহিরীপাড়া ১০ শতকের কাত ৮১/০ আঃ ২০, খং ১১৪

৮৫৫ খাং ডিঃ ম্যানেজার নাটোর রাজ ওয়ার্ডন এন্টেন্ট দেং শরৎচন্দ্র ভট্টাচার্য্য দীং দাবি ২০১/২ থানা সাগরদীঘী মৌজে বোধানা ১-৫১ শতকের কাত ৬০/৪ আঃ ১৫, খং ৫৮

৮৫৬ খাং ডি: এই দেং ইয়াং হোসেন মণ্ডল দাবি ১১২০ এই মৌজাদিতে ২৩ শতকের কাত ১১/৩ আ: ৫, খং ৪০২

৮৫৭ খাং ডি: এই দেং ইয়াং হোসেন মণ্ডল দাবি ১১৩০ এই মৌজাদিতে ২৩ শতকের কাত ১১/৩ আ: ৫, খং ৪০২

৮৫৮ খাং ডি: এই দেং ইয়াং হোসেন মণ্ডল দাবি ১১৪০ এই মৌজাদিতে ২৩ শতকের কাত ১১/৩ আ: ৫, খং ৪০২

৮৫৯ খাং ডি: এই দেং ইয়াং হোসেন মণ্ডল দাবি ১১৫০ এই মৌজাদিতে ২৩ শতকের কাত ১১/৩ আ: ৫, খং ৪০২

৮৬০ খাং ডি: এই দেং ইয়াং হোসেন মণ্ডল দাবি ১১৬০ এই মৌজাদিতে ২৩ শতকের কাত ১১/৩ আ: ৫, খং ৪০২

৮৬১ খাং ডি: এই দেং ইয়াং হোসেন মণ্ডল দাবি ১১৭০ এই মৌজাদিতে ২৩ শতকের কাত ১১/৩ আ: ৫, খং ৪০২

৮৬২ খাং ডি: এই দেং ইয়াং হোসেন মণ্ডল দাবি ১১৮০ এই মৌজাদিতে ২৩ শতকের কাত ১১/৩ আ: ৫, খং ৪০২

৮৬৩ খাং ডি: এই দেং ইয়াং হোসেন মণ্ডল দাবি ১১৯০ এই মৌজাদিতে ২৩ শতকের কাত ১১/৩ আ: ৫, খং ৪০২

৮৬৪ খাং ডি: এই দেং ইয়াং হোসেন মণ্ডল দাবি ১২০০ এই মৌজাদিতে ২৩ শতকের কাত ১১/৩ আ: ৫, খং ৪০২

৮৬৫ খাং ডি: এই দেং ইয়াং হোসেন মণ্ডল দাবি ১২১০ এই মৌজাদিতে ২৩ শতকের কাত ১১/৩ আ: ৫, খং ৪০২

৮৬৬ খাং ডি: এই দেং ইয়াং হোসেন মণ্ডল দাবি ১২২০ এই মৌজাদিতে ২৩ শতকের কাত ১১/৩ আ: ৫, খং ৪০২

৮৬৭ খাং ডি: এই দেং ইয়াং হোসেন মণ্ডল দাবি ১২৩০ এই মৌজাদিতে ২৩ শতকের কাত ১১/৩ আ: ৫, খং ৪০২

৮৬৮ খাং ডি: এই দেং ইয়াং হোসেন মণ্ডল দাবি ১২৪০ এই মৌজাদিতে ২৩ শতকের কাত ১১/৩ আ: ৫, খং ৪০২

৮৬৯ খাং ডি: এই দেং ইয়াং হোসেন মণ্ডল দাবি ১২৫০ এই মৌজাদিতে ২৩ শতকের কাত ১১/৩ আ: ৫, খং ৪০২

৮৭০ খাং ডি: এই দেং ইয়াং হোসেন মণ্ডল দাবি ১২৬০ এই মৌজাদিতে ২৩ শতকের কাত ১১/৩ আ: ৫, খং ৪০২

৮৭১ খাং ডি: এই দেং ইয়াং হোসেন মণ্ডল দাবি ১২৭০ এই মৌজাদিতে ২৩ শতকের কাত ১১/৩ আ: ৫, খং ৪০২

৮৭২ খাং ডি: এই দেং ইয়াং হোসেন মণ্ডল দাবি ১২৮০ এই মৌজাদিতে ২৩ শতকের কাত ১১/৩ আ: ৫, খং ৪০২

৮৭৩ খাং ডি: এই দেং ইয়াং হোসেন মণ্ডল দাবি ১২৯০ এই মৌজাদিতে ২৩ শতকের কাত ১১/৩ আ: ৫, খং ৪০২

৮৭৪ খাং ডি: এই দেং ইয়াং হোসেন মণ্ডল দাবি ১৩০০ এই মৌজাদিতে ২৩ শতকের কাত ১১/৩ আ: ৫, খং ৪০২

৮৭৫ খাং ডি: এই দেং ইয়াং হোসেন মণ্ডল দাবি ১৩১০ এই মৌজাদিতে ২৩ শতকের কাত ১১/৩ আ: ৫, খং ৪০২

৮৭৬ খাং ডি: এই দেং ইয়াং হোসেন মণ্ডল দাবি ১৩২০ এই মৌজাদিতে ২৩ শতকের কাত ১১/৩ আ: ৫, খং ৪০২

৮৭৭ খাং ডি: এই দেং ইয়াং হোসেন মণ্ডল দাবি ১৩৩০ এই মৌজাদিতে ২৩ শতকের কাত ১১/৩ আ: ৫, খং ৪০২

৮৭৮ খাং ডি: এই দেং ইয়াং হোসেন মণ্ডল দাবি ১৩৪০ এই মৌজাদিতে ২৩ শতকের কাত ১১/৩ আ: ৫, খং ৪০২

৮৭৯ খাং ডি: এই দেং ইয়াং হোসেন মণ্ডল দাবি ১৩৫০ এই মৌজাদিতে ২৩ শতকের কাত ১১/৩ আ: ৫, খং ৪০২

৯৪১ খাং ডি: এই দেং ইয়াং হোসেন মণ্ডল দাবি ৩৬ শতকের কাত ১/৬ আ: ২, খং ৫৭৫ এই স্বত্ব

৬৫২ খাং ডি: সেবাইত মোহান্ত চেং রামদাস গোপালী দেং ভগবান চৌধুরী দাবি ১০৮/৬ খানা সাগরদাবী মৌজে গঙ্গা সিংহেশ্বরী ১ একরের কাত ৩, আ: ২০, খং ৯১

৬৫৩ খাং ডি: সেবাইত কুমার কৃষ্ণ ঘোষ দেং আখিন সেধ দীং দাবি খানা সমসেরগঞ্জ মৌজে উমরপুর ৭৩ শতকের কাত ৩১/১০ আ: ২০, খং ১২৬

৬৫৪ খাং ডি: এই দেং ইয়াং হোসেন মণ্ডল দাবি ১১৬০ এই মৌজাদিতে ২৩ শতকের কাত ১১/৩ আ: ৫, খং ৪০২

৬৫৫ খাং ডি: এই দেং ইয়াং হোসেন মণ্ডল দাবি ১১৭০ এই মৌজাদিতে ২৩ শতকের কাত ১১/৩ আ: ৫, খং ৪০২

৬৫৬ খাং ডি: এই দেং ইয়াং হোসেন মণ্ডল দাবি ১১৮০ এই মৌজাদিতে ২৩ শতকের কাত ১১/৩ আ: ৫, খং ৪০২

৬৫৭ খাং ডি: এই দেং ইয়াং হোসেন মণ্ডল দাবি ১১৯০ এই মৌজাদিতে ২৩ শতকের কাত ১১/৩ আ: ৫, খং ৪০২

৬৫৮ খাং ডি: এই দেং ইয়াং হোসেন মণ্ডল দাবি ১২০০ এই মৌজাদিতে ২৩ শতকের কাত ১১/৩ আ: ৫, খং ৪০২

৬৫৯ খাং ডি: এই দেং ইয়াং হোসেন মণ্ডল দাবি ১২১০ এই মৌজাদিতে ২৩ শতকের কাত ১১/৩ আ: ৫, খং ৪০২

৬৬০ খাং ডি: এই দেং ইয়াং হোসেন মণ্ডল দাবি ১২২০ এই মৌজাদিতে ২৩ শতকের কাত ১১/৩ আ: ৫, খং ৪০২

৬৬১ খাং ডি: এই দেং ইয়াং হোসেন মণ্ডল দাবি ১২৩০ এই মৌজাদিতে ২৩ শতকের কাত ১১/৩ আ: ৫, খং ৪০২

৬৬২ খাং ডি: এই দেং ইয়াং হোসেন মণ্ডল দাবি ১২৪০ এই মৌজাদিতে ২৩ শতকের কাত ১১/৩ আ: ৫, খং ৪০২

৬৬৩ খাং ডি: এই দেং ইয়াং হোসেন মণ্ডল দাবি ১২৫০ এই মৌজাদিতে ২৩ শতকের কাত ১১/৩ আ: ৫, খং ৪০২

৬৬৪ খাং ডি: এই দেং ইয়াং হোসেন মণ্ডল দাবি ১২৬০ এই মৌজাদিতে ২৩ শতকের কাত ১১/৩ আ: ৫, খং ৪০২

৬৬৫ খাং ডি: এই দেং ইয়াং হোসেন মণ্ডল দাবি ১২৭০ এই মৌজাদিতে ২৩ শতকের কাত ১১/৩ আ: ৫, খং ৪০২

৬৬৬ খাং ডি: এই দেং ইয়াং হোসেন মণ্ডল দাবি ১২৮০ এই মৌজাদিতে ২৩ শতকের কাত ১১/৩ আ: ৫, খং ৪০২

৬৬৭ খাং ডি: এই দেং ইয়াং হোসেন মণ্ডল দাবি ১২৯০ এই মৌজাদিতে ২৩ শতকের কাত ১১/৩ আ: ৫, খং ৪০২

৬৬৮ খাং ডি: এই দেং ইয়াং হোসেন মণ্ডল দাবি ১৩০০ এই মৌজাদিতে ২৩ শতকের কাত ১১/৩ আ: ৫, খং ৪০২

৬৬৯ খাং ডি: এই দেং ইয়াং হোসেন মণ্ডল দাবি ১৩১০ এই মৌজাদিতে ২৩ শতকের কাত ১১/৩ আ: ৫, খং ৪০২

৬৭০ খাং ডি: এই দেং ইয়াং হোসেন মণ্ডল দাবি ১৩২০ এই মৌজাদিতে ২৩ শতকের কাত ১১/৩ আ: ৫, খং ৪০২

৬৭১ খাং ডি: এই দেং ইয়াং হোসেন মণ্ডল দাবি ১৩৩০ এই মৌজাদিতে ২৩ শতকের কাত ১১/৩ আ: ৫, খং ৪০২

৬৭২ খাং ডি: এই দেং ইয়াং হোসেন মণ্ডল দাবি ১৩৪০ এই মৌজাদিতে ২৩ শতকের কাত ১১/৩ আ: ৫, খং ৪০২

৬৭৩ খাং ডি: এই দেং ইয়াং হোসেন মণ্ডল দাবি ১৩৫০ এই মৌজাদিতে ২৩ শতকের কাত ১১/৩ আ: ৫, খং ৪০২

৫০৯ মনি ডি: জয়মোহন মজুমদার দীং দেং বিনোদিনী দাবী দাবি ৩১৬৬/৩ খানা হুতী মৌজে জগতাই ৬৮ শতকের কাত আপোবে ৬, আ: ৫০, খং ৩২৭ ২নং লাট খানা সমসেরগঞ্জ মৌজে রাধানগর ২-৭৫ শতকের কাত ১৫, আ: ২৫, খং ৬১৭

১১১ মনি ডি: সেবাইত মোহান্ত ভগবান দাস দেং আনেশ সেধ দাবি ৭৪৬০/৩ খানা সাগরদাবী মৌজে বেলইপাড়া ৫ শতকের কাত ৬/৪ পাই আ: ২০, খং ২০৫

১১৩ মনি ডি: এই দেং ইয়াং হোসেন মণ্ডল দাবি ১১৩০ এই মৌজাদিতে ২৩ শতকের কাত ১১/৩ আ: ৫, খং ৪০২

১২২ মর্গেজ ডি: পীতাম্বর দাস দেং বড়ু সেধ দীং দাবি ১২৩০/৬ খানা সমসেরগঞ্জ মৌজে চাচণ্ড ২১২ বিঘার মধ্যে ১/০ বিঘার কাত হারাধারী মতে ৬, আ: ৪০, খং ৩২৫ রায়ত স্থিতিবান ২নং লাট মৌজে মহেশাটল বাসুদেবপুর ৪৬১ বিঘার মধ্যে ১৪২ বিঘার কাত হারাধারী মতে ১১/৮ তদুপস্থিত বদরী বৃক্ষ ১০ পের আ: ৪০, খং ২১ রায়ত স্থিতিবান ৩নং লাট খানা এই মৌজে চাচণ্ড ১১১ কাঠার মধ্যে দেন্দারের এক-তৃতীয়াংশে ১/৩ কাঠার কাত হারাধারী মতে ৬১০ আ: ১০, এই স্বত্ব

১২৫ মর্গেজ ডি: খনাল সেবাওগি দেং সাবুদান বিবি দাবি ৪০০৬/৬ খানা সমসেরগঞ্জ মৌজে লালপুর ২/২৫ কাঠার কাত ৩১/০ আ: ৩০০, খং ৮৩২

৮৮ স্বত্ব ডি: কেশরীসিংহ নাহার দেং দেকাত সেধ দাবি ২৪০/০ খানা সাগরদাবী মৌজে দস্তরহাট ১-৭৩ শতকের কাত ২৪, আ: ২০, খং ১৪২

৮৯ মনি ডি: পোলুলাল ছাজর দেং আবহুল সালাম মণ্ডল দীং দাবি ১১০১/৩ খানা সাগরদাবী মৌজে অলদার ২-৭৫ শতকের কাত ১১০ আ: ২০, খং ২৫৭ ২নং লাট এই মৌজাদিতে ৭০ শতকের কাত ৩/৬ পাই আ: ১০, খং ২০

৯০ মনি ডি: কেশরীসিংহ নাহার দেং মুক্ত গুণি বেওয়ার ওয়ারাণ কতা নাভিরন বেওয়ার দাবি ৪১১/০ খানা সাগরদাবী মৌজে দস্তরহাট ৫৬ শতকের কাত ২৬/৬ আ: ১০, খং ২৪৮

চৌকী জঙ্গিপুর দ্বিতীয় মুন্সেফী আদালত।

নীলামের দিন ২১শে জানুয়ারী ১৯৪১।

৮১ মনি ডি: পোলুলাল ছাজর দেং আবহুল সালাম মণ্ডল দীং দাবি ১১০১/৩ খানা সাগরদাবী মৌজে অলদার ২-৭৫ শতকের কাত ১১০ আ: ২০, খং ২৫৭ ২নং লাট এই মৌজাদিতে ৭০ শতকের কাত ৩/৬ পাই আ: ১০, খং ২০

৯০ মনি ডি: কেশরীসিংহ নাহার দেং মুক্ত গুণি বেওয়ার ওয়ারাণ কতা নাভিরন বেওয়ার দাবি ৪১১/০ খানা সাগরদাবী মৌজে দস্তরহাট ৫৬ শতকের কাত ২৬/৬ আ: ১০, খং ২৪৮

নূতন ঠিকানা

মনিগ্রামের প্রসিদ্ধ চিকিৎসক

পক্ষাঘাত, বাত, উন্মাদ, কাস, শ্বাস, চক্ষুরোগ, কর্করোগ, ব্রডপ্রোসার, বেরিবেরি—প্রভৃতি পীড়ার চিকিৎসায় পারদর্শী

কবিরাজ—

শ্রীশৌরীন্দ্রমোহন গাঙ্গুলী বিশ্বাস কবিরাজ,

এম-বি-সি-এ, (গভর্নমেন্ট রেজিষ্টার্ড)

মনিগ্রাম বাসস্তীতলা

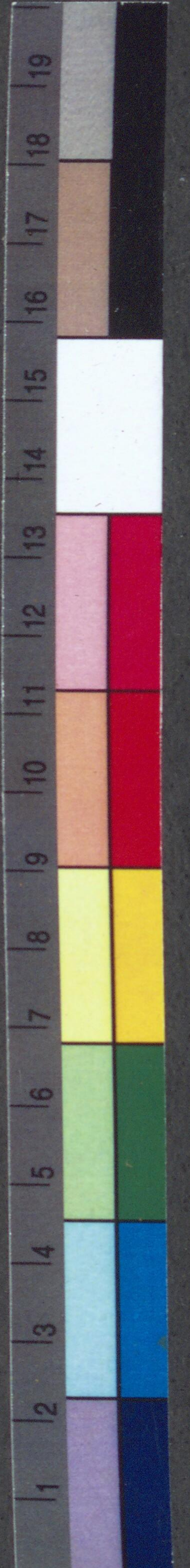
পো: মনিগ্রাম (মুর্শিদাবাদ)

ব্যানার্জি হোমিও হল

বিশুদ্ধ হোমিওপ্যাথিক ঔষধ সুলভ মূল্যে

পাওয়া যায়।

রঘুনাথগঞ্জ এম, ই, স্কুলের নিকট অফিসস্থান করুন।



# আয়ুর্বেদ ভবন

যথাসম্ভব দুলভে বিশুদ্ধ আয়ুর্বেদীয় চিকিৎসার শ্রেষ্ঠ প্রতিষ্ঠান।

(স্থাপিত সন ১৩০২ সাল)

প্রতিষ্ঠাতা ও প্রধান চিকিৎসক

কবিরাজ শ্রীরোহিণীকুমার রায়, বি-এ, কবিরত্ন

প্রধান ঔষধালয় :-

রঘুনাথগঞ্জ :: মুর্শিদাবাদ।

শাখা ঔষধালয় :-

জঙ্গীপুর ( বাবুজার )।

আয়ুর্বেদীয় সকল রকম আসব, অগ্নি, মোহক, বটা, তৈল, ঘৃত, চূর্ণ ও ধাতুভঙ্গাদি সর্বদা প্রচুর মজুত থাকে। মফঃস্বলের চিকিৎসকগণকে উপযুক্ত কমিশন দেওয়া হয়।

# পাণ্ডিত প্রেম

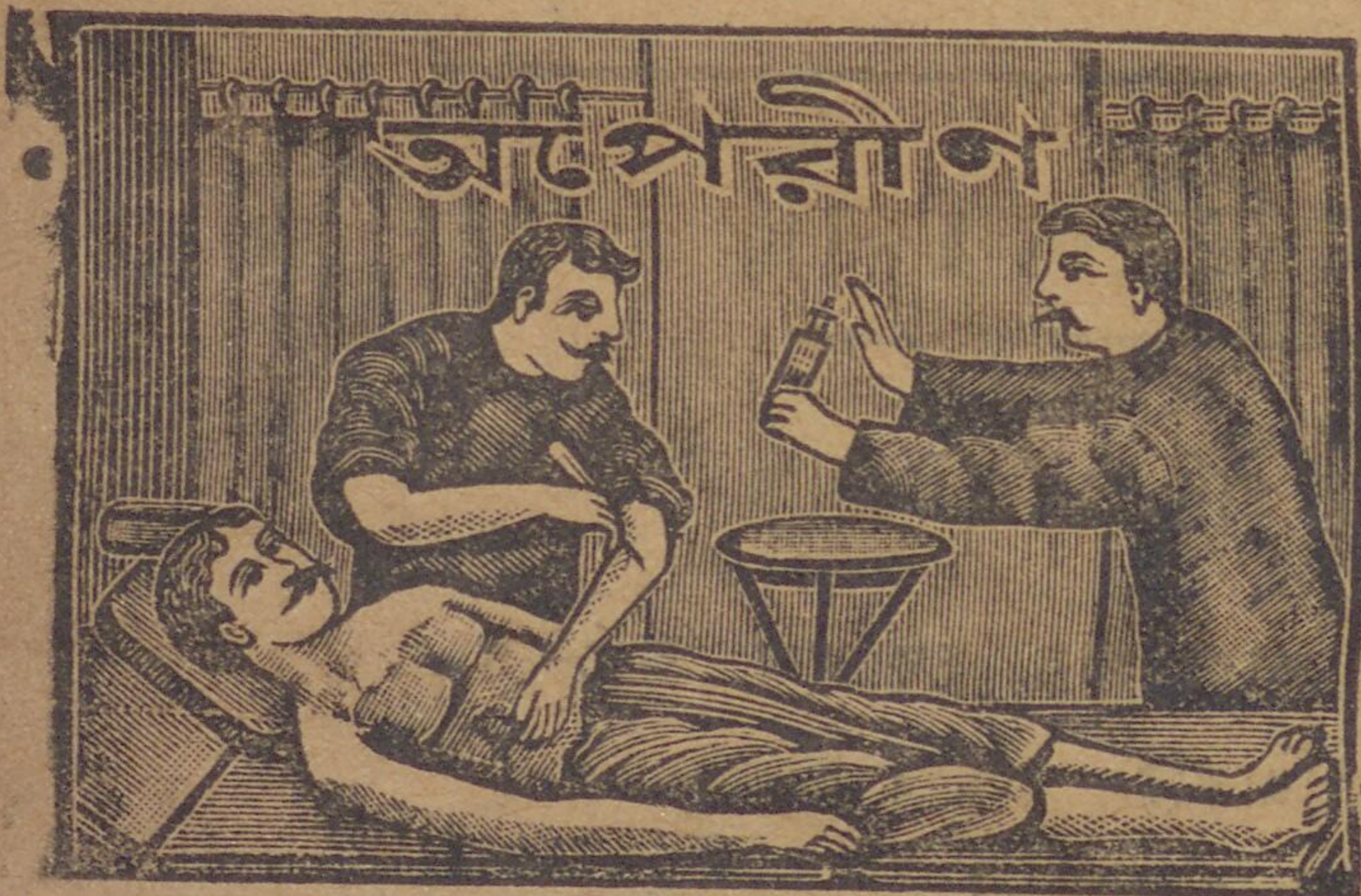
রঘুনাথগঞ্জ-মুর্শিদাবাদ

উচ্চশ্রেণীর ছাপার জন্য বিখ্যাত

পরীক্ষা প্রার্থনীয়।



যহা আনন্দ স্বপ্ন  
আয়ুর্বেদিক হোমও  
ঔষধ প্রস্তুত হইতেছে।  
ডাক্তার বি, রায়কে  
পত্র লিখিয়া পাছন।



## সার্কারী জগতে যুগান্তর।

ডাক্তার আনন্দ স্বপ্ন আবিষ্কৃত একমাত্র অস্পেরিন ইহা ব্যবহারে লক্ষ লক্ষ রোগী বাগী, ফোড়া, কাকবিড়ালী, ঠুনুকা, মূত্রে ব্রণ পৃষ্ঠ ব্রণ, উকলভঙ্গ, শীতলী কর্ণমূল প্রভৃতি ব্রণপ্রাধ ব্যয় বহুল রোগ হইতে বিনা অস্ত্রে ও বিনা স্থালা যন্ত্রণায় মন্ত্রমুগ্ধের ন্যায় আরোগ্য হয় মূল্য বড় শিশি ১০, মাণ্ডল সমেত ১১০।  
১০ আনার টিকেট পাঠাইলে স্তাম্পেল শিশি পাইবেন।

## মৃতের জীবন :- ভাইট্যালী - { বহুবিধ রোগনাশক জীবনীশক্তিবর্ধক টনিক।

(ডাক্তার আনন্দ স্বপ্ন মনুষ্য বাঁচাইতে পারিতেন। তিনি বহু গবেষণার পর জগতের হিতার্থে ভাইট্যালী আবিষ্কার করিয়া গিয়াছেন।) মানব জীবনের প্রধান উপাদান ভাইট্যাল পাওয়ার বা জীবনীশক্তি; উহার হ্রাস, বৃদ্ধিতে সমস্ত রোগ হয়। উহা ঠিক রাখিতে পারিলেই মানুষ দীর্ঘায়ু ও নীরোগ হইতে পারেন। ... যাহারা মেহ, প্রমেহ, ধাতু-দৌর্বল্য, স্নায়বিক দুর্বলতা, ধ্বজভঙ্গ, ডায়েবেটিস, ডিসপেপসিয়া, অম্ল, অজীর্ণ, খেত ও রক্তপ্রদর, বাধক, স্মরণশক্তির হ্রাস, বাত ও অর্শ প্রভৃতি রোগে ভুগিয়া জীবনে মৃতপ্রায় হইয়াছেন, তাঁহাদের পক্ষে ভাইট্যালী পরম বন্ধু। ইহা ভাইট্যাল পাওয়ার (জীবনীশক্তি) বৃদ্ধি করিয়া শীঘ্রই নীরোগ করে। যাহারা নানাবিধ ঔষধ খাইয়াও কোন ফল পান নাই তাহারা একবার মাত্র এই ঔষধ ব্যবহার করিয়া দেখুন। ১০ আনার ডাক টিকেট পাঠাইলে ১ সপ্তাহের ঔষধ পাইবেন।

প্রতি এক মাসের ঔষধ এক শিশির মূল্য ১০, মাণ্ড। ডাক মাণ্ডল সমেত ১১০।

প্রাপ্তিস্থান **ডাক্তার রায় এণ্ড কোং কোমিষ্টার্স**  
ছত্তেপুর, পোষ্ট গাডেনরীচ, কলিকাতা



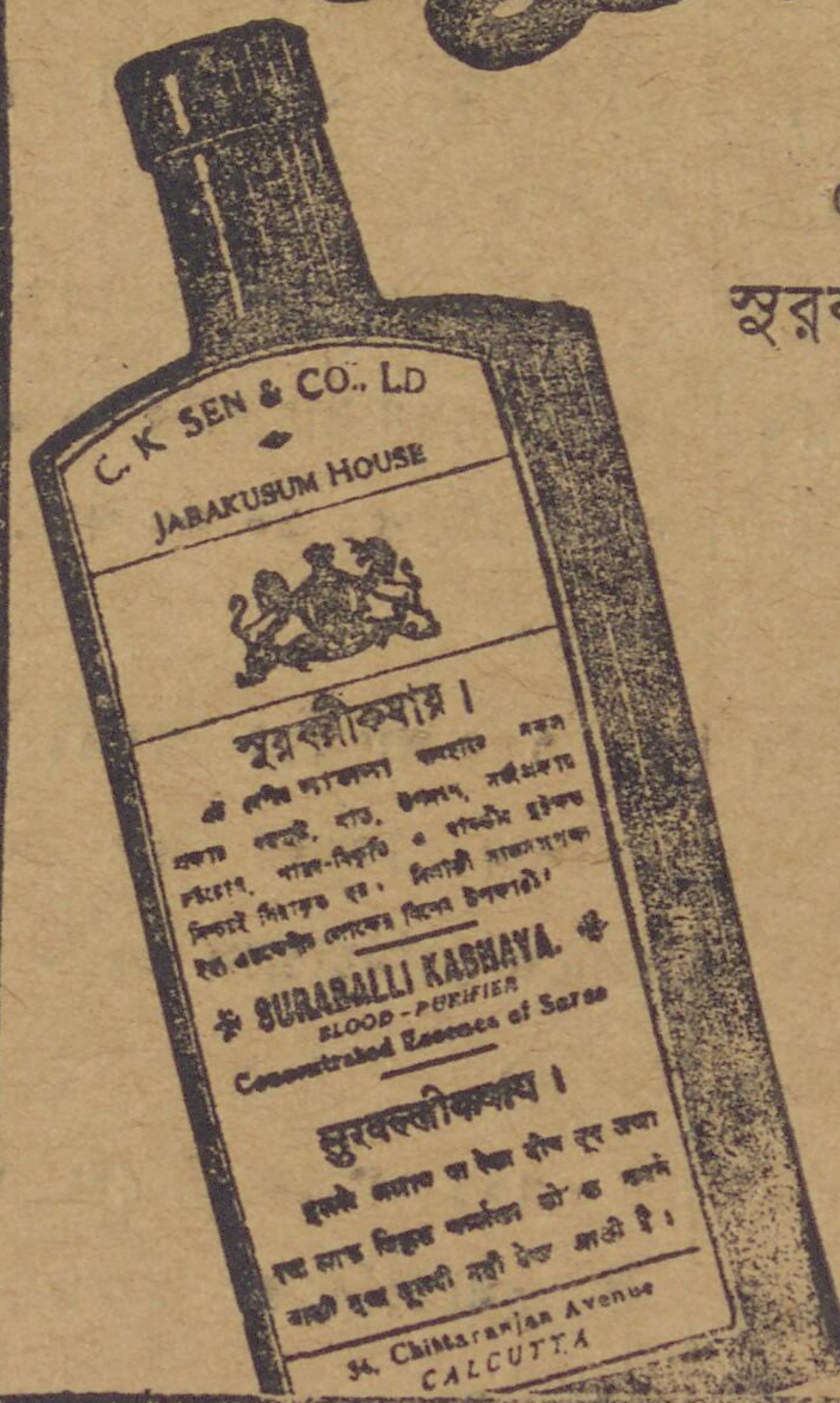
# স্বরবল্লী

যে সব ডাক্তার রা  
স্বরবল্লী ব্যবস্থা করে

দেখছেন তাঁরা সবাই একমত যে  
এরূপ উৎকৃষ্ট রক্তপরিষ্কারক উপদংশ  
নাশক ও "টনিক" ঔষধ খুব  
কমই আছে।

সর্বপ্রকার চর্মরোগ, বা, স্ফোটক,  
নালি, রক্তদৃষ্টি প্রভৃতি নিরাময়  
করিতে ইহার শক্তি অতুলনীয়।

ইহা যুক্ততের ক্রিয়া নিয়ন্ত্রণ করিয়া  
অগ্নি, বল ও বর্ণের উৎকর্ষ সাধন করে।  
গত ৬০ বৎসর যাবৎ ইহা সহস্র  
সহস্র রোগীকে নিরাময় করিয়াছে।



সি. কে. সেন এণ্ড কোং লিঃ  
ডাক্তার রায় এণ্ড কোং লিঃ কলিকাতা

## সাধনা ঔষধালয়-ঢাকা

(বিশুদ্ধতায় সর্বশ্রেষ্ঠ আয়ুর্বেদীয় প্রতিষ্ঠান)



ব্রাহ্ম ও  
এজেন্সি

পৃথিবীর  
সর্বত্র

অধ্যক্ষ—শ্রীযোগেশচন্দ্র ঘোষ, আয়ুর্বেদশাস্ত্রী

এম-এ, এফ-সি-এস ( লণ্ডন ), এম-এস-সি ( আমেরিকা )

ভাগলপুর কলেজের রসায়নশাস্ত্রের ভূতপূর্ব অধ্যাপক ( প্রফেসর )

মকরধ্বজ ( বিশুদ্ধ ও স্বর্ণবাটী ) তোলা ৪- নিত্য প্রয়োজনীয় সর্বরোগনাশক মহৌষধ।

বিশুদ্ধ চ্যবনপ্রাশ—সের ৩- টাকা সর্বপ্রকার দুর্বলতা নাশক অতিশয় পুষ্টিকর মহৌষধ বা খাচবিষে।

শুক্রেসজীবন—সের ১৬- টাকা ইহা সেবনে ধাতুদৌর্বল্য, রক্তহীনতা, অপ্র-  
দোষ, প্রমেহ ও ধ্বজভঙ্গ সম্পূর্ণরূপে সারিয়া যায়। অপরিসীম আনন্দদায়ক রসায়ন।

অবলাবান্ধব যোগ—প্রদর, বাধক প্রভৃতি জরায়বদোষ ও যাবতীয় রস ও স্ত্রীযোগের  
মহৌষধ। ১৬ মাত্রা ২- টাকা, ৫০ মাত্রা ৫- টাকা।

রঘুনাথগঞ্জ পণ্ডিত প্রেসে—শ্রীবিনয়কুমার পণ্ডিত কর্তৃক সম্পাদিত মুদ্রিত ও প্রকাশিত