

- สภาพและความเป็นอยู่ ของจังหวัด ผ่าน -

[กรมประชา สัมพันธ์]

สารบัญ

	หน้า	ก
๑. คำนำ		
๒. ประวัติศาสตร์	๑๑	๑
๓. ภูมิศาสตร์	๑๑	๔
๔. การคมนาคม	๑๑	๕
๕. การปกครอง	๑๑	๑๒
๖. สภาพทั่วไปของจังหวัด	๑๑	๑๓
๗. สภาพทั่วไปของพลเมือง	๑๑	๒๓
๘. ฐานะเศรษฐกิจของจังหวัดและพลเมือง	๑๑	๓๓



คำนำ

ความเจริญของประเทศจะวัดจากภูมิฐานความเป็นไปของเมืองหลวงแห่งเดียว
หาได้ไม่ จักต้องสังเกตจากเมืองภายนอกหรือจังหวัดต่าง ๆ ประกอบกันอีกด้วย
ฉะนั้น ตามแนวการปกครองทำนุบำรุงประเทศ รัฐบาลในระบอบรัฐธรรมนูญจึงมุ่ง
สอดคล้องบำรุงส่วนต่าง ๆ แห่งราชอาณาจักรให้ เจริญ ก้าวหน้าพร้อมเพรียงกันโดยทั่ว
ถึง จึงจะเห็นได้จากกิจการที่รัฐบาลได้จัดขึ้นในท้องที่ต่าง ๆ เช่น การสร้างทาง
การสหกรณ์ และการเทศชาติ ซึ่งกำลังดำเนินลุล่วงไปด้วยดีตามลำดับ

การทำนุบำรุงส่วนต่าง ๆ ของประเทศ จักเป็นผลที่สมบูรณ์ได้ก็ด้วยอาศัยการ
สำรวจศึกษา ลักษณะความเป็นอยู่ ภูมิประเทศ ดินฐานบ้านเรือน ตลอดจนชนประชากร
ในท้องที่ต่าง ๆ ซึ่งจะช่วยให้รู้ถึงความต้องการของแต่ละท้องที่ได้โดยใกล้ชิด
และปลูกสร้างความสำเร็จลงให้เหมาะสมแก่สภาพของแต่ละท้องที่นั้น

ประเทศที่ใช้การปกครองระบอบรัฐธรรมนูญ ผลเมืองของประเทศได้รับสิทธิ
และมีส่วนร่วมในการปกครองทำนุบำรุงประเทศ ฉะนั้น เป็นการควรอย่างยิ่งที่
ผลเมืองของประเทศจักศึกษาสภาพความเป็นอยู่ของประเทศตนให้ทั่วถึง และรู้ว่า

บ้านเมืองที่เราอาศัยอยู่ทุกวันนมลกลักษณะความเข็นอยู่อย่างไร เพื่อเช่นเครื่องประกอบ
การใช้สิทธิของตนให้เป็นประโยชน์โดยเหมาะสมยิ่งขึ้น และสามารถเล่าสู่คนชาติ
เดียวกันที่ไม่รู้จักบ้านตนเองและคนต่างชาติได้อย่างถูกต้อง

ผู้เป็นเจ้าของบ้านควรรอบรู้ความเข็นอยู่และเข็นไปในบ้านตนมากเพียงไร ไทย
ทุกคนผู้มีส่วนเป็นเจ้าของประเทศร่วมกันก็ควรรู้จักภูมิประเทศที่อยู่มากยิ่งกว่านั้น เพื่อ
ช่วยให้ประชาชนคนไทยได้รู้จักเข้าใจความเข็นอยู่ของ ท้องที่ต่าง ๆ ในประเทศของตน
ให้กว้างขวาง กรมโฆษณาการจึงจัดทำสมุดเรื่องสภาพและความเข็นอยู่ของจังหวัด
น่านนั้นขึ้น โดยอาศัยความร่วมมือของคณะกรรมการจังหวัด และจักได้เรียบเรียงเรื่อง
จังหวัดอื่น ๆ เพื่อเผยแพร่ต่อไปตามโอกาส อนึ่ง เนื่องด้วยสภาพความเข็นอยู่ของ
จังหวัด ย่อมต้อง วิวัฒนาการเปลี่ยนแปลงไป เป็นนิจตาม เหตุการณ์ แวกล้อม และเวลาที่ผ่านไป
การเรียบเรียงเรื่องจังหวัดจึงได้อาศัยความเข็นอยู่และเหตุการณ์ ที่ใกล้ชิด ที่สุกักยเวลา
เรียบเรียงเป็นหลัก ฉะนั้น ความเข็นอยู่และความเปลี่ยนแปลงของจังหวัดย่อม
แปรเปลี่ยนไปได้อย่างจากที่เรียบเรียงไว้ตามกาลเวลาที่ล่วงผ่านไป

กรมโฆษณาการหวังว่า เรื่องจังหวัดน่านนี้คงจะมีผลช่วยให้เราได้ความรู้
และมีความรำลึกนึกถึงว่า พันธองชาวไทยของเราซึ่งอยู่ในแดนอันห่างไกลนั้นยังมี

อยู่อีกมาก โดยต่างอาจไม่มีโอกาสได้พบปะวิสาสะกันเลยก็ได้ และช่วยให้พี่น้อง
ร่วมชาติซึ่งอยู่ห่างไกลกันแต่กายนั้นมีความร่วมมือสามัคคีเป็นอันหนึ่งอันเดียวกัน ใน
อนตจะช่วยส่งเสริมสนับสนุนให้ประเทศชาติของเราวัฒนาถาวรยิ่ง ๆ ขึ้นไป

กรมโฆษณาการ

๒๕ พฤศจิกายน ๒๕๕๐



สภาพและความเบื่อนอยู่

ของ

จังหวัดน่าน

๑. ประวัติศาสตร์

จังหวัดน่านนี้ ในพงศาวดารเมืองน่าน (ประชุมพงศาวดารภาคที่ ๑๐) กล่าว
ว่า ท้าวผากอง ราชวงศ์ภูคาเมืองขัวเป็นผู้สร้าง เมื่อ "บรเวยชง่า จุลศักราช ๗๓๐
ทิว เดือน ๑๒ ขึ้น ๖ ค่ำ วันอังคาร ยามแฉกเห็น แล" เมื่อสร้างแล้ว ราชวงศ์
ภูคาได้ครอบครองต่อมาได้ ๑๖ ชั่ว ในระหว่างเวลาที่ครอบครองอยู่นั้น เมือง
น่านได้ผูกไม้อยู่กับพญาเซดียง จึงเสียเมืองแก่ พระเจ้าติโลกราช เชียงใหม่ ราว พ.ศ.
๑๕๑๓ เมื่อสิ้นรัชกาลพระเจ้าติโลกราช น่านต้องตกไปอยู่กับพม่า และ
ตอนหลังสมัยพระเจ้ากรุงธนบุรี ไทยมีอำนาจได้ล้านนาไทยคืนมา เมืองน่านก็
มาสามีกกต่อไทยด้วย แต่ตามประวัติศาสตร์ว่าจังหวัดน่านเป็นเมืองโบราณเมือง
หนึ่ง ซึ่งสร้างขึ้นเมื่อราว พ.ศ. ๑๕๑๑ ได้กำเนิดขึ้นเป็นหลักฐานครั้งแรกที่ตำบล



สถาปนาขึ้นในท้องที่อำเภอขัว ราว พ.ศ. ๑๘๒๕ ชื่อว่า เมือง "วรรณคร" กษัตริย์ที่
 ครองราชองค์แรกชื่อว่า ชุนฟอง และได้มีกษัตริย์สืบราชสันตติวงศ์ต่อกันมาอีกสี่ชั่ว
 พอล่วงถึงกษัตริย์องค์ที่ ๕ มีนามว่าพระยาการเมือง ได้พิจารณาเห็นว่าเมืองที่ตั้ง
 อยู่ขณะนั้นภูมิฐานยังไม่เหมาะสม จึงได้อพยพพลเมืองมาสร้างเมืองใหม่ชนทขาน
 ห้วยไคร้ คือที่จังหวัดชัยภูมิ (พ.ศ. ๑๘๑๑) ได้มีเจ้าผู้ครองนครสืบต่อกันมา
 จนถึงเจ้ามหาพรหมสุรธาดา เจ้าผู้ครองนครองค์สุดท้าย ซึ่งถึงแก่พิราลัยเมื่อ พ.ศ.
 ๒๔๗๔

ในรัชกาลที่ ๒ แห่งราชวงศ์จักรี น้ำในแม่น้ำน่านมีมากผิดปกติ และ
 ได้ไหลหลากชนท่วมตัวเมืองและพืดเฮากำแพงเมือง วัดวาอารามบ้านเรือนราษฎรหัก
 พังลงไปเป็นจำนวนมาก พระยาสมนเทวราช เจ้าผู้ครองนครสมัยนั้น จึงได้ย้าย
 เมืองไปสร้าง ชนใหม่ บนที่ดอนเพื่อกันน้ำท่วมที่ตำบล เวียงเหนือ (ห่างจากศาลากลาง
 จังหวัดทางทิศเหนือประมาณ ๓ ก.ม. และปรากฏหลักฐานอยู่จนทุกวันนี้) เมื่อ พ.ศ.
 ๒๓๖๓ และอยู่ที่นั่นได้ ๓๖ ปีจนถึงราวปลายรัชกาลที่ ๔ เจ้านันทวรฤทธิเดช
 เจ้าผู้ครองนครได้ขอพระบรมราชานุญาตจากพระบาทสมเด็จพระเจ้าอยู่หัว ขอย้าย
 เมืองจากเวียงเหนือกลับมากองที่เดิม เมื่อได้รับพระบรมราชานุมัติแล้ว จึงได้ย้าย
 เมืองจากเวียงเหนือมาบรรณะซ่อมแซมเมืองเก่าที่ทรงร้างไปให้กลับคืนดังเดิมเมื่อ พ.ศ.
 ๒๔๐๐ และอยู่ที่นั่นมาจนตราบทุกวันนี้

จังหวัดน่านเมื่อก่อนสมัยกรุงศรีอยุธยา เป็นประเทศราชขึ้นอยู่กับกรุง
 สุโขทัย และต่อมาระหว่างสมัยกรุงศรีอยุธยา โดยเหตุที่จังหวัดน่านมีอาณาเขต
 ไม่กว้างขวางใหญ่โตและมีพลเมืองน้อย ถ้าประเทศใกล้เคียงประเทศใดมีอำนาจมาก
 ก็ตกไปเป็นเมืองขึ้นของประเทศนั้น เช่น พะม่า ลานนา ศรีอยุธยา เป็นต้น ต่อมา
 ถึงสมัยกรุงธนบุรีพระเจ้าตากสินได้รวบรวมแคว้นลานนาไว้ใต้ทั้งหมด จังหวัดน่าน
 จึงตกเข้ามาอยู่ในความปกครองของกรุงธนบุรี และกรุงรัตนโกสินทร์ จนตราขเท่า
 ทุกวัน

นามเมืองปรากฏแต่เดิมเรียกว่า "เมืองน่าน" บ้าง "เมืองน่าน" บ้าง "เมือง
 นันทบุรี" บ้าง แต่ตามศิลาจารึกของพ่อขุนรามคำแหง เรียกว่า "เมืองน่าน" นาม
 ว่า "เมืองน่าน" นี้ได้มีปรากฏอยู่ในตำนานพระธาตุแช่แห้ง โดยเหตุที่ชาวลานนา
 มีความเลื่อมใสพระบรมพุทธานุภาพอย่างฝังชีวิตจิตใจ ในการแต่งตำนานพระธาตุ
 แช่แห้ง ผู้แต่งจึงมุ่งหวังจะให้นามของเมืองสืบสาวราวเรื่องต่อเนื่องกันมาจากสมัย
 พุทธกาล จึงให้ชื่อนามเมืองว่า "เมืองน่าน" และอีกสถานหนึ่งก็เพื่อยกย่อง
 พระธาตุแช่แห้งอันเป็น ปุชนิยสถาน อันสำคัญของท่านเมืองว่าได้กำเนิดขึ้นมาแต่สมัย
 พุทธกาล ส่วนคำว่า "เมืองน่าน" เข้าใจว่าจะเลื่อนมาจากคำว่า "น่าน" ซึ่งเป็น
 ภาษาจีนแปลว่าทิศใต้ โดยที่ชนชาติไทยในสมัยโบราณได้ถูกพวกจีนรุกราน จึง
 ใ้ภัยพยพดอยร่นลงมาทางทิศใต้และได้ขับไล่เจ้าของถิ่นเดิมแตกหนีไป และได้เข้า

TUDC

26/09/2564

ครอบครองเป็นเจ้าของ จึงเป็นอันควรเข้าใจว่า "เมืองน่าน" หรือ "นาง" ก็คือ
 เมืองอยู่ทางทิศใต้นั่นเอง ส่วนคำว่า "นันทบุรี" นั้น เชื่อว่าได้มีกำเนิดขึ้นในชั้น
 หลังในสมัยมัธยมประวัติ เพราะครั้งนั้นทางลานนามมีผู้เชี่ยวชาญทางภาษาบาลีอยู่มาก
 มีความประสงค์จะให้นามเมืองไพเราะขึ้น จึงขนานนามเมืองเสียใหม่ว่า "นันทบุรี"
 แต่ก็ยังไม่ทิ้งนามเดิมเสียทีเดียว คงเรียกคู่กันมาว่า "นันทบุรีศรีนครน่าน" ใน
 สมัยต่อมาแม้ว่าจะเป็นที่ไพเราะกต แต่มีหลายพยางค์ เรียกยาก และจะต้องเขียน
 และเรียกกันอย่างยืดยาว จึงหันกลับมานิยมเรียกตามเดิมว่า "เมืองน่าน" ปรากฏ
 จนทุกวันนี้

๒. ภูมิศาสตร์

ก. ที่ตั้ง จังหวัดน่านตั้งอยู่ทางทิศเหนือของกรุงเทพฯ ห่างจากกรุงเทพฯ
 ประมาณ ๕๐๐ ก.ม. และห่างจากสถานีเด่นชัยประมาณ ๑๕๕ ก.ม. อยู่ใน
 ระหว่างละติจูดเหนือ ๑๘.๕°—๑๘.๕° กึ่งระยะแวงตะวันออก ๑๐๐.๑๐°—๑๐๑.๒๐°
 ศาลากลางจังหวัดตั้งอยู่ตำบลในเวียง อำเภอเมืองน่าน ริมแม่น้ำน่าน
 อาณาเขต ทิศเหนือมีอาณาเขตทิศต่อกับแขวงหลวงพระบางในรัฐอินโดจีน
 ของฝรั่งเศส โดยมีแม่น้ำโขงเป็นเส้นพรมแดน ทิศตะวันออกทิศต่อกับจังหวัด

ลานข้างตลาดนอกแนว ตึกไตตึกตอกขังจังหวัดอุตรดิตถ์ จากอิมขึ้นไปทางทิศตะวันตก
เฉียงใต้ตึกตอกขังจังหวัดแพร่ ทิศตะวันตกตึกตอกขังจังหวัดเชียงใหม่รายตลาดนอกแนวจน
ถึงทิศเหนือ

จังหวัดน่านมีเนื้อที่ทั้งหมด ๑๔,๘๒๑ ตารางกิโลเมตร มีพลเมืองรวมทั้งสิ้น
๒๒๘,๐๓๘ คน เป็นชาย ๑๑๑,๔๕๗ คน เป็นหญิง ๑๑๖,๕๘๑ คน

ข. อากาศ อากาศของจังหวัดน่านน่าจะอยู่ในเกณฑ์ดี คือไม่ร้อน
และไม่หนาวจนเกินไป อากาศเย็นสบายดี แบ่งฤดูได้เป็น ๓ ฤดู คือ ฤดูร้อน ฤดูฝน ฤดู
หนาว ฤดูร้อนตั้งต้นแต่เดือนกุมภาพันธ์ถึงเดือนพฤษภาคม ฤดูฝนตั้งต้นแต่เดือน
มิถุนายนถึงเดือนกันยายน ฤดูหนาวตั้งต้นแต่เดือนตุลาคมถึงเดือนธันวาคม ตาม
ที่แบ่งไว้เป็น ๓ ฤดูนี้ แบ่งตามส่วนที่ควรเป็นไป ถ้าคิดเฉลี่ยทั่ว ๆ ไปแล้ว ฤดู
ร้อนสั้นที่สุด

ค. ภูมิประเทศ ภูมิประเทศของจังหวัดน่าน ๗๐ เปอร์เซ็นต์เป็นป่าและเขา
อีก ๓๐ เปอร์เซ็นต์เป็นพนทรายและหนองบึง พนทรายทั้งหมดราษฎรได้บุกเบิกเป็น
ที่นาเกือบทั้งสิ้น หนองและบึงมีน้อยมาก ลักษณะของดินเป็นดินปนทราย เหมาะ
แก่การเพาะปลูกทุกชนิด

แม่น้ำสำคัญของจังหวัดน่านมี ๔ สาย คือ แม่น่าน แม่น้ำยม แม่น้ำสา
และแม่น้ำแหง

๑. แม่น่าน่าน / ต้นน้ำเกิดจากภูเขาหลายลูก ในท้องที่ ตำบลข่อยเกล็ดเหนือ
อำเภอแก้ว แล้วไหลลงสู่ทลาคำทางทิศเหนือเข้าเขตอำเภอและ แล้วไหลวกอ้อม
ลงมาเข้าเขตอำเภอยะวัก ไหลผ่านเขตอำเภอเมืองน่าน อำเภอสา อำเภอนาน้อย
ผ่านจังหวัดอุตรดิตถ์ พิษณุโลก พิษณุ และเชื่อมกับแม่น้ำเจ้าพระยาตรงปากน้ำโพ
จังหวัดนครสวรรค์

๒. แม่น้ำยม ต้นน้ำเกิดจากภูเขาในท้องที่อำเภอขอก อำเภอปง ไหล
ผ่านตรงที่ตงทว่าการอำเภอปง ผ่านเข้าเขตจังหวัดแพร่ และไหลมาบรรจบกับแม่น้ำ
น่าน ไหลลงสู่แม่น้ำเจ้าพระยา

๓. แม่น้ำสา ต้นน้ำเกิดจากภูเขาในท้องที่อำเภอปง ไหลผ่านตำบลต่างๆ
ในท้องที่อำเภอสา ลงมาบรรจบกับแม่น้ำน่านที่ตำบลกลางเวียง อำเภอสา

๔. แม่น้ำแหง ต้นน้ำเกิดจากภูเขาระหว่างเขตติดต่อกับจังหวัดแพร่ ไหล
ผ่านตำบลต่างๆ ในท้องที่อำเภอนาน้อย ลงมาบรรจบกับแม่น้ำน่านในเขตอำเภอสา

แม่น้ำเหล่านี้นับว่าเป็นประโยชน์แก่การเพาะปลูกของราษฎรเป็นอันมาก นอก
จากนี้ยังใช้เป็นทางคมนาคมติดต่อระหว่าง หมู่บ้าน ตำบล อำเภอ อีกด้วย

ภูเขาและเกาะที่สำคัญในจังหวัดน่านมี ๕ แห่ง คือ

๑. ภูเขาชื่อ "ภูลังกา" อยู่ในเขตท้องที่อำเภอปง คาบเกี่ยวกับอำเภอเชียง
คำ จังหวัดเชียงราย

๒. ภูเขาชื่อ "คอบยภูคา" อยู่ในเขตท้องที่อำเภอบัว เป็นภูเขาที่สูงที่สุดใน
จังหวัดน่าน

๓. ภูเขาชื่อ "คอบยวาว" อยู่ในเขตท้องที่อำเภอปอง สูงใหญ่เป็นรองคอบ
ภูคา

๔. ภูเขาชื่อ "คอบยแวง" อยู่ในเขตท้องที่อำเภอแวง เป็นภูเขาที่ประหลาด
น่าดู เป็นเขาหินล้วน ตั้งเป็นวงเป็นชั้น และเป็นหินทมสสลับลวดลายต่าง ๆ
สวยงามมาก

๕. ภูเขาชื่อ "คอบยภูสนาม" อยู่ในเขตท้องที่อำเภอเมืองน่าน
ภูเขาทั้ง ๕ นี้ มีชนชาติเผ่า เย้า ตั้งบ้านเรือนอาศัยอยู่บนเขาหาเลี้ยงชีพ
ด้วยการทำไร่ข้าวและไร่ฝิ่นเป็นจำนวนมาก

๖. พืชผล พืชผลที่สำคัญของจังหวัดน่านที่สำคัญมีข้าว ไม้สัก และไม้
มีค่าอื่น ๆ รองจากข้าวและไม้สักก็มียาสูบ โดยเฉพาะยาสูบพันธุ์ เวนรียเนียบ ราษฎร
ทั่วไปกำลังนิยมปลูกกันมาก และมีโรงบ่มใบยาของเอกชนหลายแห่งในขณะนี้
ใบยาแห่ง พันธุ์ เวนรียเนียบและ พันเมือง ซึ่งผลิต ออกจาก โรงบ่มได้ส่ง ไปจำหน่าย ณ
โรงงานยาสูบกรุงเทพ ฯ หลายหมื่นกิโลกรัม พืชผลอย่างอื่นนอกจากที่กล่าวแล้ว
ก็มีจำพวกผลไม้ต่าง ๆ มีอยู่ทั่วไปไม่เป็นที่ล้าเป็นอัน พืชผักสวนครัวจังหวัดน่านปลูก
ได้ทุกฤดูกาล และชนงอกงามดี อาหารจำพวกผักสดบนขบวนจังหวัดน่านไม่ขาดแคลน

TUBG

26/09/2564

จ. สัตว์ สัตว์เลี้ยงมีนัยตั้งแต่ ช้าง ม้า โค กระบือ ลา ล่อ สุนัข แพะ
 เขียด ไก่ โดยเฉพาช้างมีเลี้ยงมากที่สุด ในเขตท้องที่อำเภอขัว มีประมาณ ๔๐๐
 กว่าเชือก จำพวก ลา ล่อ แพะ เลี้ยงกันน้อยมาก สัตว์ขามีนัยตั้งแต่ เลือ
 ช้าง หมู วัวกระทิง กวาง นางแก้ง กระง เม่น ไก่ป่า ไก่ฟ้า หมูป่า โดย
 เฉพาช้างขามีชุกชุมในเขตท้องที่อำเภอเมืองน่านและอำเภอนาน้อย วัวกระทิงมี
 ชุกชุมในเขตท้องที่อำเภอขัว อำเภอและ อำเภอเชียงฮอน

ฉ. โรคทรัพย์ของแผ่นดินจำพวกโลหธาตุ มีถ่านหิน แร่เหล็ก แร่ตะกั่ว
 แร่ทองแดง แร่ทองเหลือง นอกจากนี่ยังมีคนสัตว์ต่าง ๆ อีก คือ คินสัตว์หรือคิน
 สอพออง คินสัตว์ป่า คินสัตว์แดง คินสัตว์เหลือง

๑. ถ่านหินมีอยู่ในท้องที่อำเภอขัวและอำเภอปาง ไทเคยพิสูจน์ถ่านหินของ
 อำเภอขัวครั้งหนึ่ง ปรากฏว่าพอใช้ได้ แต่ก่อนถ่านปกคลุมด้วยเหล็กปนกำมะถัน
 จึงทำให้คุณค่าลดน้อยลง

๒. แร่ตะกั่วมีอยู่ในท้องที่อำเภอปาง แร่ชนิดนี้พิสูจน์ไต่ความว่าเป็นแร่
 การนำ สำหรับถลุงทำตะกั่ว

๓. แร่ทองแดงและทองเหลืองมีอยู่ในท้องที่อำเภอสา ราษฎรเคยนำมา
 หล่อหลอมทำภาชนะใช้สอยได้

๔. คินส์ขาวหรือคินส์ทองมืออยู่ในท้องที่อำเภอสา ลักษณะเป็นคินส์ขาว
 เนอละเอียค เหมอนซอลกหรือแย่งผศหน้า ราษฎรและวัดวาอารามต่าง ๆ ให้นำ
 เขามาใช้แทนปูนขาวฉาผนังโบสถ์และกำแพงได้เป็นอย่างดี

๕. คินส์ฟ้า สีแดง สีเหลือง มืออยู่ในท้องที่อำเภอเมืองน่าน อำเภอสา
 ราษฎรนำมาใช้ประโยชน์เช่นเดียวกับคินส์เขียว

๓. การคมนาคม

ก. การคมนาคมกึ่งภายนอก จังหวัดน่านมีถนนที่มั่นคงถาวรเพียงสายเดียว
 คือถนนสายแพร่—น่าน มีรถยนต์โดยสารเดินได้ตลอดทุกฤดูกาล นอกจากถนน
 สายดังกล่าวแล้ว จังหวัดน่านไม่มีถนนสายอื่นใดอีกที่ใช้เป็นทางคมนาคมกึ่งภายนอก
 หรือจังหวัดใกล้เคียงได้

ข. การคมนาคมภายใน นอกจากอำเภอสาซึ่งได้ตัดถนนสายแพร่—น่าน
 เป็นทางคมนาคมอันสะดวกแล้ว ในจังหวัดไม่มีทางคมนาคมอันถาวรพอที่จะใช้รถยนต์
 และเกวียนเดินเป็นพาหนะได้เลย เว้นแต่อำเภอนาน้อยตอนต่อจากอำเภอสาพอใช้
 เกวียนเดินเป็นพาหนะได้ในฤดูแล้ง ถนนสายนี้ขณะสงครามทางกำลังเร่งระดมสร้างเป็น

ถนนถาวร คาดว่าคงจะใช้การได้ในไม่ช้า นอกจากที่กล่าวแล้วต้องใช้พาหนะ
 หายห้าม ม้าขี่ และวัวต่างหรือม้าต่าง ทางไปอำเภอปางตอนต้องขึ้นเขาลงห้วย
 ตลอดวัน นับว่าเป็นทางทกนการมาก ทางไปอำเภอยั่ว อำเภอและ กรมทาง
 ได้ตัดถนนไปแล้วแต่ยังอยู่ในชั้นงานดิน ได้ระยะทางยาวประมาณ ๑๐ กิโลเมตร
 เศษ แต่ได้คงการทำมาหลายปีแล้ว ทางไปอำเภอยั่วอำเภอและนั้นนอกจากทางบก
 ยังมีทางน้ำอีกสายหนึ่ง คือใช้เรือชล่าขึ้นไปตามลำแม่น้ำน่าน ต้องถ่อเรือทวนน้ำที่
 ไหลเชี่ยว และมีโขดแก่งมากด้วย แต่ไปได้เพียงครึ่งทางต้องขึ้นบกหายห้ามกัน
 ต่อไป เพราะไม่อาจที่จะทนถ่อเรือบุกแก่งและน้ำที่ไหลเชี่ยวต่อไปได้ ทางไปอำเภอ
 เชียงตอนตอนต่อจากอำเภอและ ต้องขึ้นเขาลงห้วยเช่นเดียวกับไปอำเภอปาง

ค. การขนส่ง การขนส่งของจังหวัดน่านแบ่งได้เป็น ๔ ประเภท คือ

๑. ขนส่งโดยใช้รถยนต์เป็นพาหนะ
๒. ขนส่งโดยใช้เกวียนเป็นพาหนะ
๓. ขนส่งโดยใช้วัวต่าง ม้าต่าง และช้างเป็นพาหนะ
๔. ขนส่งโดยใช้เรือชล่าเป็นพาหนะ

การขนส่งโดยใช้รถยนต์และเกวียนเป็น พาหนะได้อาศัยถนนสาย แพร่—น่าน
 เป็นทางคมนาคม ถนนสายนี้เป็นประโยชน์ในการลำเลียงสินค้าต่าง ๆ ทั้งเครื่อง
 อุปโภคบริโภค ซึ่งมาจากแหล่งต่าง ๆ เข้าสู่จังหวัดน่านเป็นจำนวนมาก

การขนส่งโดยใช้วัวต่าง ม้าต่าง และช้างเป็นพาหนะ ใช้ขนส่งในทางที่เป็น
 ข้ำและเขา การขนส่งโดยวิธีนั้นเชื่อว่าอยู่ในฐานะลำบากมาก การลำเลียงสินค้าก็
 กระทำได้โดยจำนวนเพียงเล็กน้อย แต่โดยที่จังหวัดน่านมีภูมิประเทศส่วนมากเป็น
 ข้ำเป็นเขา จึงทำให้การขนส่งประเภทนี้กับจังหวัดใกล้เคียงและภายในจังหวัดได้รับ
 ประโยชน์เป็นที่น่าสนใจอยู่มาก

การขนส่งโดยใช้เรือชลำเป็นพาหนะ ได้อาศัยลำแม่น้ำน่านเป็นทางคมนาคม
 ระหว่างจังหวัด—อำเภอขัว—อำเภอและ ก็ระหว่างจังหวัดน่านกับจังหวัดอุตรดิตถ์
 นับตั้งแต่ได้มีถนนสาย แพร่—น่าน แล้ว การขนส่งโดยใช้เรือชลำระหว่างจังหวัด
 น่านกับจังหวัดอุตรดิตถ์เป็นอันเลิกใช้

ง. การไปรษณีย์โทรเลข จังหวัดน่านมีที่ทำการไปรษณีย์โทรเลขอยู่ ๑ แห่ง
 ที่ทำการตั้งอยู่ตำบลในเวียง อำเภอเมืองน่าน ในเขตเทศบาลและทุก ๆ อำเภอมีที่
 ทำการไปรษณีย์อนุญาต มีนายอำเภอทำหน้าที่นายไปรษณีย์โดยตำแหน่ง และ
 บางอำเภอมีการรับส่งเงินทางอาณัติด้วย ในจำนวน ๗ อำเภอ (เว้นอำเภอเมืองน่าน)
 จำนวน ๔ อำเภอมีโทรศัพท์ติดต่อกับศาลากลางจังหวัดและที่ทำการไปรษณีย์โทรเลข
 โดยใช้ผูกติดต่อในส่วนราชการ และให้ประชาชนเข้าผูกในกิจการส่วนตัวด้วย

๔. การปกครอง

ก. จังหวัดน่าน แบ่งการปกครองออกเป็น ๖ อำเภอ คือ

๑. อำเภอเมืองน่าน ทว่าการอำเภอตั้งอยู่ตำบลในเวียง แบ่งการปกครอง
ออกเป็น ๑๕ ตำบล ๑๐๔ หมู่บ้าน

๒. อำเภอสำ ทว่าการอำเภอตั้งอยู่ตำบลกลางเวียง แบ่งการปกครองออก
เป็น ๑๑ ตำบล ๗๐ หมู่บ้าน

๓. อำเภอนาน้อย ทว่าการอำเภอตั้งอยู่ตำบลนาน้อย แบ่งการปกครองออก
เป็น ๘ ตำบล ๖๘ หมู่บ้าน

๔. อำเภอปง ทว่าการอำเภอตั้งอยู่ตำบลปง แบ่งการปกครองออกเป็น ๑๐
ตำบล ๗๕ หมู่บ้าน

๕. อำเภอขัว ทว่าการอำเภอตั้งอยู่ตำบลขัว แบ่งการปกครองออกเป็น ๑๑
ตำบล ๑๓๗ หมู่บ้าน

๖. อำเภอละ ทว่าการอำเภอตั้งอยู่ตำบลละ แบ่งการปกครองออกเป็น
๗ ตำบล ๕๕ หมู่บ้าน

ข. การบริหารส่วนภูมิภาคและท้องถิ่น

๑. การบริหารในส่วนภูมิภาค ได้จัดให้เขียนไปตามพระราชบัญญัติระเบียบ
ราชการบริหารแห่งราชอาณาจักรไทย พ.ศ. ๒๔๗๖ กล่าวคือในส่วนจังหวัดมีคณะ

กรมการจังหวัด ในส่วนอำเภอมีคณะกรรมการอำเภอ บริหารราชการไปตามกฎหมาย และระเบียบขบแบบแผน

๒. การบริหารในส่วนท้องถิ่น มีกำนัน ผู้ใหญ่บ้าน แพทย์ประจำตำบล บริหารราชการที่เกี่ยวด้วยอำนาจและหน้าที่ของกำนันผู้ใหญ่บ้าน แพทย์ประจำตำบล ตามกฎหมายว่าด้วยการปกครองท้องถิ่น และนอกจากนี้ในย่านชุมชนโตงโตงใหม่ การปกครองแบบเทศบาล โดยมีสภาเทศบาลเมืองนำควบคุมบริหารกิจการของ เทศบาลให้เดินไปตามกฎหมายว่าด้วยการนั้น (เทศบาลตำบลยังมีโตงโตงใหม่ขึ้น) สรุป ความได้ว่า การบริหารส่วนภูมิภาคและส่วนท้องถิ่นของจังหวัดนั้นได้เดินไปตาม ระเบียบขบแบบแผนด้วยดี

๕. สภาพทั่วไปของจังหวัด

ก. ความสงบเรียบร้อยภายใน ก่อนที่ยังไม่เกิดยุทธมหาสงครามโลกครั้งที่สอง จังหวัดน่านนับว่าเป็นแดนแห่งความสงบสุขโดยแท้ ราษฎรส่วนมากรัก ความสงบ มีความสามัคคีกลมเกลียวกันดี ไม่กระต้างกระเดื่อง เคารพต่อกฎหมาย และระเบียบขบแบบแผนของบ้านเมือง การโจรผู้ร้ายมีน้อย แต่ในระหว่างและภายหลัง

สงครามแล้ว กงระเนองด้วยความอดหยากขากแค้นเพราะชาติเคลื่อนเครื่องอุปโลก
 ขริโลกอันจำเริญแก่การครองชีพ จึงทำให้ศีลธรรมเสื่อมลง ความสงบสุขอันมี
 มาแต่กาลก่อนจึงเลือนหายไป มีการลักขโมย ที่ชิงวิ่งราว ปล้นสดมภ์ ก่อให้
 เกิดความเคียดรอนชนมาแทน แม่กระนั้นก็ดี เมื่อเทียบเคียงคกขจังหวัดอื่นหรือ
 จังหวัดที่ไกลเคียงแล้ว นี่ย่าจังหวัดน่านยังอยู่ในเกณฑ์ดี ไม่รุนแรงเหมือนกบย
 จังหวัดเหล่านั้น และส่วนมากพวกโจรผู้ร้ายที่ถูกเจ้าหน้าที่ปราบปรามจับกุมมาได้ก็
 มักเป็นคนต่างถิ่น ที่เขนชเวจังหวัดน่านแท้จริงนั้นมีส่วนน้อย ขณะนี้เหตุการณ์
 เหล่านี้ได้สงบเยาขางลงมากแล้ว เข้าใจว่าไม่นานวันเหตุการณ์เหล่านี้ก็จะเข้า
 รุปรอยเต็มเหมือนกาลก่อน

ข. การสาธารณสุข เนื่องจากชาวจังหวัดน่านเกือบร้อยเปอร์เซ็นต์เป็น
 พุทธศาสนิกชน และมีความเลื่อมใสในพระบวรพุทธศาสนาเป็นชีวิตจิตใจ ดังนั้น
 ชาวจังหวัดน่านทั้งมวลจึงมีประสาทจิตเห็นเหไปทางประกอบการกุศลอันเป็นสาธารณ
 ประโยชน์ โดยมุ่งเล็งผลเพื่อประโยชน์ส่วนรวม ดังนั้น ในเขตแคว้นทั่ว ๆ ไปใน
 จังหวัดจึงเต็มไปด้วยผู้ใจบุญ มีการบริจาคทรัพย์ส่วนตัวก่อสร้างสิ่งที่เป็นสาธารณะ
 เช่น สุพาน บ่อน้ำ ศาลาพักร้อนตามทางสัญจรไปมา โบสถ์ วิหาร การเปรียญ
 เหล่านี้ เป็นต้น ส่วนที่ทางราชการได้จัดให้มีขึ้น คือ บ่อน้ำสาธารณะในตำบลบาง
 ตำบล

ค. การศึกษา ในด้านการศึกษาจังหวัดน่านนั้นถือว่าอยู่ในฐานะที่มีสถานการ
 ศึกษาอยู่ในเกณฑ์ดี การสามัญศึกษามีโรงเรียนประจำจังหวัดทั้งชายและหญิง เย็บ
 สอนถึงประโยชน์มัธยมบริบูรณ์ทั้งสองโรงเรียน นอกจากนี้ยังมีโรงเรียนราษฎร์เฉพาะ
 ในเขตเทศบาลอีก ๔ โรงเรียน ข้างโรงเรียนโตเข็บสอนถึงประโยชน์มัธยมบริบูรณ์
 การอาชีวศึกษาได้มีการเข็บสอนการอาชีวศึกษาชั้นต้น กำหนดเวลาเรียน ๒-๓ ปี
 รวม ๔ ประเภท คือ โรงเรียนช่างทอผ้า โรงเรียนช่างเย็บเสื้อผ้า โรงเรียนช่างไม้
 โรงเรียนเกษตรกรรม การศึกษาประชาชนและการศึกษาผู้ใหญ่ก็นับว่าจังหวัดน่าน
 ไม่แพ้จังหวัดอื่น โดยเฉพาะการศึกษาประชาชน ทุกตำบลมีโรงเรียนตั้งแต่ ๒
 โรงเรียนขึ้นไป ชาวจังหวัดน่านมีความฝักใฝ่ในการศึกษาอยู่มาก จะเห็นได้จาก
 ทุกโรงเรียนมีนักเรียนเข้ารับการศึกษาเป็นจำนวนมาก

ง. การศาสนา เท่าที่ปรากฏตามหลักฐานต่าง ๆ เป็นสิ่งที่ควรรอดได้ว่า
 การศาสนาของจังหวัดน่านโตเจริญรุ่งเรืองมาแล้วหลายยุคหลายสมัย พุทธสถาน
 ทุกแห่งโตปฏิสังขรณ์ก่อสร้างกันอย่างแข็งแรงและปราณีคบรรจง เต็มไปด้วยศิลปะ
 อย่างงดงาม นอกจากภาคเหนือด้วยกันแล้วยากที่จะหามาเทียบเคียงได้ และอีก
 ประการหนึ่งเป็นที่น่าสังเกตได้ว่า เห็นจะเห็นด้วยความเลื่อมใสในพระพุทธศาสนา
 ของชาวจังหวัดน่าน ทุก ๆ ตำบลหมู่บ้านจึงต้องมีวัดประจำตำบลและหมู่บ้านของตน
 แม้แต่ตำบลหมู่บ้านที่อยู่ในซอกห้วยแค้นเขาซึ่งเป็นแค้นทุรกันดาร ก็มีวัดประจำตำบล

และหมู่บ้านนั้น ๆ ทรงนิจพอมองเห็นได้ว่า การศาสนาโดยเฉพาะจังหวัดน่านจะ
ไม่มีวันเสื่อมโทรมลงเป็นอันขาด ยิ่งในยุคปัจจุบันรัฐบาลได้ปรับปรุงการศาสนาใน
แนวใหม่ โดยให้สอดคล้องต้องกับการปกครองของประเทศด้วยแล้ว ก็ยังทำให้
เห็นแนวทางแห่งความเจริญรุ่งเรืองของการศาสนาในจังหวัดน่านยิ่งขึ้น ในอนาคตเป็น
อันมาก

๑. สถานที่สำคัญทางประวัติศาสตร์หรือสถานที่ควรชม

ก. “พระธาตุแช่แห้ง” พระธาตุแช่แห้งเป็นปูชนียสถานโบราณวัตถุอัน
สำคัญของจังหวัดน่าน เป็นปูชนียสถานที่สร้างขึ้นคู่กับสร้างจังหวัดน่าน พระธาตุ
แช่แห้งนี้ตามตำนานกล่าวไว้ว่า พระยาการเมืองเจ้าผู้ครองนครน่านไปได้พระบรม
ธาตุพร้อมด้วยพระพิมพ์เงิน ๒๐ องค์ พระพิมพ์ทอง ๒๐ องค์มาจากกรุงสุโขทัย จึง
ได้พิจารณาเลือกชัยภูมิอันเหมาะสมที่จะบรรจุพระธาตุฐานพระบรมธาตุ และเลือกได้
สถานที่ ณ คอยภพเพียงแช่แห้ง ซึ่งเคยเป็นที่บรรจุพระบรมธาตุมาแต่กาลก่อน (ตาม
ตำนานที่มอญกล่าวไว้) จึงได้นำไปบรรจุไว้ ณ ที่นั้น พระยาการเมืองได้ให้นายช่าง
จัดการหล่อขอมสำริดบรรจุพระบรมธาตุพร้อมด้วยพระพิมพ์เงินและพระพิมพ์ทองลงใน
ขอม แล้วพอกด้วยปูนเสริมอนกังก่อนคิลา ขุดดินลึกลงไป ๑ วา อาราธนาพระบรม
ธาตุลงสถิตย์ก้ออิฐูปักปากหลุม แล้วก่อเจดีย์ครอบสูงเหนือพนกนชนมา ๑ วา

นบตงแก่ พระยาถาวรเมือง ไค้นำเอา พระบรมธาตุไปบรรจุไว้ ณ คชยภเพียงแต่
 แห่งมาจนถึงปัจจุบัน พระธาตุแห่งนี้อายุนับได้ ๖๐๐ ปีเศษแล้ว เจ้าผู้ครอง
 นครในสมัยหลังต่อมา เมื่อเห็นว่าองค์เจดีย์ที่สร้างพระบรมธาตุชำรุดทรุดโทรมก็ได
 ปฏิสังขรณ์ซ่อมแซมต่างๆ ต่อกันมาตามแบบแปลนว่าควรจะสร้างแบบใหม่ตามพระทัย
 ที่ชอบ เจ้าผู้ครองนครผู้ใดซ่อมแซมครั้งสุดท้ายเมื่อ พ.ศ. ๒๔๕๑ คือ พระเจ้า
 สุริยพงศ์ผริตเดช ได้บูรณะองค์เจดีย์เสียใหม่ และนำเอาแผ่นทองเหลืองมาหุ้มห่อ
 องค์เจดีย์ทั้งหมดแล้ววัดด้วยทองคำเปลว ก็ได้สร้างพระวิหารคกัยพระธาตุอก ๑
 หลัง และสร้างกำแพงพร้อมด้วยระเบียงล้อมรอบพระธาตุทั้ง ๔ ด้าน ครั้นต่อมา
 เมื่อ พ.ศ. ๒๔๘๖ คณะสงฆ์จังหวัดน่านเห็นว่าแผ่นทองเหลืองที่หุ้มห่อองค์เจดีย์ย่นน
 หากจะให้คงอยู่ก็ไม่ทำให้เกิดประโยชน์อะไร จึงควรรื้อถอนออกมาจำหน่ายเพื่อเก็บเงิน
 ไว้บำรุงพระพุทธศาสนาเสียไป จึงตกลงให้รื้อแล้วโยกปูนทาสีขององค์เจดีย์เสียใหม่
 สันฐานของพระธาตุเช่นเดิมเป็นรูปเจดีย์พนมเมือง มีฐานเป็นรูปสี่เหลี่ยม
 จตุรัส ยาวด้านละ ๑๑ วา ๑ ศอก สูง ๑ เส้น ๗ วา ๓ ศอก ๕ นิ้ว
 กำหนดเทศกาลนมัสการประจำปี ตกอยู่ในกลางเดือน ๔ (เดือน ๖ เหนือ)
 ระหว่างวันขึ้น ๑๔ ค่ำ ๑๕ ค่ำ และแรม ๑ ค่ำ มีมหรสพสมโภชน์และจุดดอกไม้
 (จรวด) เป็นพุทธบูชาตามลทธิพนมเมือง มีประชาชนในจังหวัดนั้นและจังหวัดใกล้เคียง
 ไปนมัสการและเที่ยวเตร่กันเป็นจำนวนมาก

พระราชวังแห่งหนึ่งตั้งอยู่ทางทิศตะวันออกของตัวเมือง ห่างจากศาลากลาง
จังหวัดประมาณ ๓ กิโลเมตร ตั้งอยู่บนเขาสูงเตี้ย ๆ ซึ่งบนเขานั้นเป็นทรายกว้าง
ใหญ่มองเห็นได้แต่ไกล และมีถนนหนทางด้วยรูปพระยานาคราชอันยาวใหญ่ ๒ ทิว
ลงไปสู่ข้างล่างเชื่อมกับถนนที่ทอดเข้ามาสู่ตัวเมือง

ข. “พระราชวังน้อย” พระราชวังน้อยเป็นปูชนียสถานโบราณวัตถุอัน
สำคัญของจังหวัดน่าน เป็นที่สงรองมาจากพระราชวังแห่ง มลเหตุเรื่องราวของ
พระราชวังน้อยได้กล่าวไว้ในสมัยเดียวกับพระราชวังแห่ง แต่ผู้ทนายเขาพระบรมธาตุ
มาบรรจุไว้ ณ ที่นั้นไม่ปรากฏหลักฐาน แต่มีเรื่องเล่าสืบกันมาว่า สมเด็จพระ
พุทธองค์ ได้เสด็จ มาถึง เขาน้อยแล้ว พระราชทาน เส้น พระเกษาให้ ชาวไร่ ยาย กบฏ
ผิวเมีย ๆ จึงได้บรรจุไว้ ณ ที่นั้น อีกทางหนึ่งควรจักสันนิษฐานได้ว่า อันคติการ
ประดิษฐานหรือบรรจุพระบรมสารีริกธาตุไว้ตามเขาไกล ๆ เมืองนั้น (พระราชวังน้อย
อยู่บนเขา ใกล้เคียงเมืองสูง ประมาณ ๘๐๐ ฟุต) เห็นจะ เป็นที่ นิยม กระทำกัน อยู่ทั่วไป
เพราะปรากฏว่ามีอยู่แทบทุกเมืองใหญ่ ๆ แม้บางเมืองที่ไม่มีเขาในเขตเมืองก็ยังคง
จำลองขึ้นด้วยอิฐ อันปรากฏเรียกกันว่าภูเขาทองซึ่งมีอยู่ในกรุงเทพฯ เป็นต้น
คตินิยมอนันเห็นจะกระทำกันแพร่หลายไปในคราวลตธิลังกาวงศ์ อันเกี่ยวด้วยการ
เชือดอรอยพระพุทธรูป พระพุทธสารีริกธาตุได้เข้ามาแพร่หลายอยู่ในไทยภูมิ

ตามประวัติการณ ทมการเกยวของ และสมทราย กนค ในลคธนคเริ่มแตในสมยทเมือง
 นานไปชนกขเมืองเซียงใหม่ (ระหวาง พ.ศ. ๒๐๑๕—๒๑๐๑) เปนคณมา เชอว
 พระธาตุนอยโกมกานคชนในสมยนั้น ตามหลักฐานปรากฏว พระธาตุนอย
 ใกขกชนในสมยเดยวกับพระธาตุนอยแหง และเรองทเลาสกนมาวาสมเดยพระพุท
 ธงคมาพระราชทานเสนพระเกษาแกชวไรนั้น ไมมีเหตุผลสนับสนุนวอาจเปนไปได
 เชนนั้นเลย

สณฐานของพระธาตุนอยอนุลอมเขาในแขบของสงขยาเจคย มีฐานเปน
 รูปสี่เหลยมุมจตุรัส ยาวคานละ ๓ วา ๒ คอก สูง ๑ วา ๓ คอก ๖ นิ้ว กอกาแพง
 ในลคษณะรูปใบเสมาลอมรอยพระธาตุนอย และมีพระวิหาร ๑ หลังคกกับพระธาตุนอย
 ลคษณะของพระธาตุนอยทวามพระเจาสุนทรียพงศคพริคเทศ เจ ผุครองนครนาน
 ปฏิสังขรณ์ซ่อมแซมจากของเกา เมื่อ พ.ศ. ๒๔๕๕ ในขงุณขังคงรูปอยูกวยค ไมมี
 ชารุกทรุกโทรมแตอยางใด

กำหนดเทศกาลนมัสการประจำปี ตกอยูกกลางเดือน ๖ (เดือน ๘ เหนือ)
 ระหวางวันชน ๑๔ ค่ำ ๑๕ ค่ำ มีการจุดบอไฟ (จรวค) เปนพุทธบูชาเชนเดยวกับ
 พระธาตุนอยแหง มีประชาชนไปนมัสการพระธาตุนอยเปนจนวนมาก

พระธาตุนอยตั้งอยูกทางทิศตะวันตกของควเมือง ห่างจากศาลากลาง
 จงหวคประมาณ ๒ กิโลเมตร อยูกบนเขาสูงคอกสูงประมาณ ๘๐๐ ฟุต ซึ่งมีหมู

ไม่เชื่องพนธชนปกคลุมไม่หนานัก ส่วนมากเป็นต้นไม้ใหญ่ ๆ รมรื่นสบายดี มี
ถนนจากในเมืองจนถึงยอดเขาได้สะดวก เมื่อขึ้นไปยืนอยู่บนยอดเขาจะมองเห็นบริเวณ
ตัวเมืองได้โดยถนัดชัดเจน ซึ่งเป็นภาพที่น่าอัศจรรย์นัก

ค. ของสำคัญในทางประวัติศาสตร์ คือ "งาช้างดำ" งาช้างดำนั้นขงว่าเป็น

ของปลาคามาก มีสีดำเกือบเป็นสีน้ำเงิน ตอนโคนวัดโคกขรอย ๔๑ เซ็นติเมตร ยาว
๘๑ เซ็นติเมตร ประวัติความเป็นมาแห่งงาช้างดำนั้นไม่ปรากฏหลักฐานว่าได้มา
จากที่ใด นัยว่าเป็นของคู่ตระกูล "ณ น่าน" ซึ่งเจ้าผู้ครองนครได้รับมรดกตกทอด
กันมาจนนานแล้ว ประมาณได้ว่ามีอายุมากกว่า ๖๐๐ ปี ขณะนี้รักษาอยู่ที่ศาลา
กลางจังหวัดน่าน เปิดโอกาสให้ผู้สนใจเข้าชมได้ตลอดเวลาเยื่กที่ทำการ

ฌ. ถ้าผาตบ ถ้าผาตบตั้งอยู่ทางทิศตะวันตกเฉียงเหนือของตัวเมือง ห่าง

จากศาลากลางจังหวัดประมาณ ๑๐ กิโลเมตร ในฤดูแล้งใช้รถจักรยานเป็นพาหนะ
ขี่ไปได้ ถ้าผาตบนั้นขงว่าเป็นถ้ำที่มีรูปปลักษณะสวยงามพอใช้ ภายในถ้ำแบ่งออก
เป็นห้องโถงรวม ๓ ห้อง จากห้องหนึ่งไปยังอีกห้องหนึ่ง มีเนื้อที่โดยเฉพาจะ
เดินหรือก้มเข้าไปไม่ได้ทั้ง ๒ อย่าง ต้องคลานลอดเข้าไปถึงจะได้ ภายในห้อง
ทุกห้องของถ้ำกว้างขวางพอสมควรมีรูปปลักษณะสวยงามพอดู มีนมผาห้อยเป็นระโยง
ระย้าลงมาจากเพดานถ้ำอยู่ทั่วไป มีแสงสว่างส่องพุ่งลงมาจากช่องลมบนเพดานถ้ำ
ลมพัดโกรกเข้ามาเย็นสบายดี ของที่ควรชมและแปลกประหลาดมหัศจรรย์คือ

ภายในถ้ำนั้นมียูน้อยอยู่หนึ่ง
 ฝาข้างผนังถ้า แต่ปรากฏว่ามียูน้อยเต็มเยยมอยู่เต็มตลอดทุกฤดูกาล และ
 สามารถทนรับผู้ทหิวกระหายน้ำได้โดยไม่จำกัดจำนวนโดยไม่แห้งเลย นับว่าแปลก
 ประหลาดไม่น้อย ได้มีผู้เคยค้นหาแหล่งน้ำที่จะไหลมาเพิ่มเติมแล้ว ปรากฏว่าไม่มี
 น้ำในบ่อมีรสจืด ไส้เขียนบริสุทธิ์สะอาดที่ ชาวจังหวัดน่านเรียกบ่อน้ำว่า "น้ำบ่อทิพย์"

ง. ถ้ำผาฮาง ถ้ำผาฮางอยู่ในท้องที่อำเภอสา ห่างจากที่ว่าการอำเภอ
 ประมาณ ๑๒ กิโลเมตร เดินเท้าและขี่ม้าไปได้สะดวก ภายในห้องโถงของถ้ำกว้าง
 รโหฐานมีรูปลักษณะสวยงามมาก มีแสงสว่างซึ่งพุ่งมาจากช่องลมเพียงพอ เพื่อง
 ระบายอากาศเกล็ดละเอียดที่หอยลงมาจากยอดเขาเพดานถ้ำลงสู่เบื้องล่างนั้น มี
 ลักษณะคล้ายหยาดน้ำที่ใกล้จะหยดลงสู่พื้น เป็นธรรมชาติของหินแท้ ๆ แต่เขาและ
 ไปร่วงคล้ายฟองน้ำ นับว่าเป็นสิ่งทอศักรรย์ไม่น้อย บริเวณรอบนอกของถ้ำเป็นป่า
 ไปร่วงน้อย ๆ ใกล้กับลักษณะของสวนอย่างยิ่ง ราชบรรณมัยเป็นสหายดี บริเวณป่า
 ใกล้ถ้ำมีฝูงเนื้อทรายชุกชุม ถ้ำนี้ใกล้ตัวมาเที่ยวชมถ้ำนี้คงจะสพอารมณ์มิใช่น้อย

จ. น้ำตกผาลาด น้ำตกผาลาดอยู่ในท้องที่อำเภอสา ทางทิศตะวันตก
 เฉียงเหนือของที่ว่าการอำเภอ น้ำตกผาลาดนั้นนอกจากน้ำตกห้วยแก้วในจังหวัด
 เชียงใหม่แล้ว เข้าใจว่าน้ำตกในที่ต่าง ๆ ของภาคพายัพด้วยกันคงไม่มีที่ไหนจะงาม

เท่า ธารน้ำตกก่อให้เกิดน้ำตกบนเขาลำธารขนาดพองามสายหนึ่งซึ่งไหลพุ่งลงมาจาก
 เขาสูง สังกั้นหน้าคอนไม้เขตกคอสายน้ำตกตกลงมาอย่างแรง แล้วกระทบกับลาดผา
 อันมีรูปร่างลักษณะไม่ต่างอะไรกับคนบรรโต ซึ่งมีตัวยกนกลง ๕ คน หลบตาว่าต
 ภาพก็คงจะมองเห็นได้ว่ามันจะงามสักเพียงไหน ควบเหตุที่น้ำไหลพุ่งลงมาอย่าง
 แรงถ้าเราจะเข้าไปหลบอยู่ในส่วนลึกของไต่คนบรรโตผาคันแรกจะไม่เบียดหน้าทไหลพุ่ง
 ลงมาเลย นั้นจะไหลพุ่งข้ามศีรษะไปอย่างน่าแปลกใจ เบื้องล่างต่อจากคนสุดท้าย
 ของบรรโตผาเป็นลำธารต่อเนื่องกันไปคคเคี้ยวเขย่งเลื่อย เป็นสังกั้นหน้าชมเป็น
 อันมาก น้ำในลำธารอย่างลกกขนาดครึ่งขาไหลเซียวปราด ไสเห็นเห็นทวีปลา
 ผุดว่ายไปมาโดยถนัด สังกั้นน้ำแปลกอีกอย่างหนึ่งคือ ในลำธารนี้มีหินอยู่ชนิดหนึ่ง
 เนื้อละเอียดอ่อน ไซ้แทนสบูไต่ดี ดูแล้วมีฟอง ถ้าจะชาน้ำในลำธารนี้ไม่ต้องหาสบู
 ไปช่วยก็ได้

ฉ. แก่งหลวง แก่งหลวงอยู่ในท้องที่อำเภอสา แก่งหลวงมีลักษณะเป็น
 หินลูกใหญ่งอกขึ้นกลางลำแม่น้ำน่าน ทั้งสองฟากฝั่งมีภูเขาใหญ่ขนาดอยู่ตอนเหนือ
 ของแก่ง พนมลำแม่น้ำน่านตอนภูเขาขนาดมีหินงอกใหญ่ย่อยบริวารหินลูกใหญ่อยู่
 ทั่วไป จึงทำให้มีระดับสูงกว่าพนมลำแม่น้ำน่านตอนใต้ซึ่งเขย่งวงลก แก่งหลวง
 ประกอบด้วยแก่งบริวารน้อยใหญ่อีกหลายแก่งระเกระระอยู่ทั่วไป น้ำที่ไหลจากคอน
 เหนือลงสู่คอนใต้ซึ่งเขย่งทตา ตามธรรมชาติย่อมแรงจคอยู่แล้ว เมื่อพุ่งลงมาปะทะกับ

แก่งกัยโขคเข้ออก จึงทำให้สายน้ำอลวลพลุ่งพล่านยิ่งขึ้น ความขุ่นแห่งน้ำที่ปะทะ
 กัยแก่งปะทะกันเองด้วยความเร่งเร็วและแรง ทำให้น้ำเหวกตัวเองลงเป็นหลุม แต่
 ละหลุมใหญ่เกือย ๒—๓ วา เมื่อขณะหนึ่งผ่านไปแล้ว หลุมน้ำก็สทอนขึ้นระเบิด
 เสี่ยงสนันสูงกว่าพินน้ำเป็นฟองฝอยคล้ายไฟพะเนียง สภาพเช่นนั้นเป็นอยู่ทั่วไป ต่าง
 หลุมต่างแหวกวน ต่างหลุมต่างระเบิด จึงเป็นภาพที่น่าดูยิ่งนัก ตอนใต้แห่งธาร
 ระเบิดเป็นวังน้ำลึกกลมสมยรรณไปก้วยปลาน้อยใหญ่ พอลงฤดูแล้งพวกประมงได้
 อพยพมานอนค้างอ้างแรมจับปลากันเป็นการใหญ่

ทางไปแก่งหลวงที่ไปได้โดยสะดวกมีอยู่ทางเดียว คือล่องเรือไปตามลำแม่น้ำ
 น่าน ลงเรือที่ท่าหน้าจวนข้าหลวงประจำจังหวัด เดินทาง ๒ วันถึง

๕. สภาพทั่วไปของพลเมือง

ก) ภาษาและเชื้อชาติ ชนพื้นเมืองน่านโดยทั่วไปเป็นคนไทย มีเลือดเนื้อ
 เชื้อสายมาจากไทยแท้ สำเนียงคำถามประวัติศาสตร์ “ไทยลานนา” เป็นเฝ้าพงศ์
 อันเดียวกับไทยทางภาคสุโขทัย หรือที่เรียกว่า ไทยใต้ คือบรรดาไทยที่อยู่ตอน
 ตั้งแต่สุวรรณคโลกลงไป

ในสมัยที่ไทยหนีพ้นจากการรุกรานของจีนลงมาทางใต้ เฉพาะไทยน้อย ได้
 แบ่งกันออกเป็น ๒ ฝ่าย ๆ หนึ่ง เจ้ามหาพรหม เจ้าเมือง เชียงแสน เป็นผู้ทำการแผ่

อำนาจของไทยอยู่ในภาคลานนา จนได้ลานนาของลาว (ลาว) ส่วนทางภาคใต้
 ท่อจากสวรรคโลกลงไป พ่อขุนบางกลางท่าวกับพ่อขุนบาลเมืองร่วมแรงกันรุกรบ
 แย่งเอาสุโขทัยได้จากขอม ท้าวมหาพรหมกิต พ่อขุนบางกลางท่าวและพ่อขุนบาล
 เมืองกิต แต่ละล้วนต่างเป็นคนไทยแท้ด้วยกัน รวมความแล้วเขื่อนเข้าใจว่า
 ไทยเหนือ (ไทยลานนา) ไทยใต้ (ไทยตอนใต้สวรรคโลกลงไป) ก็เป็นไทยร่วมเลือด
 เนื้อเชื้อไขอันเดียวกัน จะต่างกันก็เพียงผู้เป็นหัวหน้าแต่อำนาจอยู่คนละแคว้นเท่านั้น
 พลเมืองในจังหวัดนั้นนอกจากไทยแล้ว ยังมีพวก ทิน ลอ ย่อ ชะมู แม้ว
 เข่า ซ่าตองเหลือของ รวมอยู่ด้วย

ภาษา ภาษาชนพนเมืองคล้ายภาษาไทยทางใต้ หากแต่ไทยเหนือได้
 รักษาคำพูดของไทยเดิมไว้ได้มากกว่าไทยทางใต้ จึงทำให้แตกต่างกันไปบ้าง เช่น
 ทางใต้ว่า "เคิน" ทางเหนือว่า "ข้าง" ทางใต้ว่า "ไม่ได้" ทางเหนือว่า "ย้อได้"
 ทางใต้ว่า "นวด" ทางเหนือว่า "บีย" เหล่านี้เป็นต้น ที่ต่างกันอีกอย่างหนึ่งคือ
 สำเนียง คำปลายประโยค ปลายพยางค์ ของพนเมืองนี้ มักจะ ห้วนเสียงขึ้นสูงฟังเป็นหู
 อยุ่ข้าง

- ข) ความเขื่อนอยู่ ความเขื่อนอยู่ของชนพนเมืองแยกใต้ดังนี้
๑. บ้านเรือนทออาศัย ในยุคโบราณบ้านเรือนปลูกสร้างด้วยไม้ไผ่ มีแบบ
 คล้ายคลึงกันหมด รูปทรงมันี่ลากลาย ๆ ๒๖/๐๙/๒๕๖๔ สันทนาสั่งเกดคอกทุก ๆ บ้านจะต้องทำ

เรื่อนน้ำ (ที่เก็บน้ำสำหรับบริโภค) พนเมืองเรียกว่า "ชานน้ำ" ไว้ต่างหากจากที่อยู่อาศัย คือเรื่อนน้ำจะต้องปลูกให้มระดับสูงกว่าตัวเรื่อนและนอกชานเรื่อนไม่น้อยกว่า ๒ ศอก เพราะชาวพนเมืองถือกันว่าน้ำสำหรับบริโภคต้องสะอาดบริสุทธิ์จึงควรเก็บไว้ในที่อเนก ในยุคปัจจุบันชานเรื่อนที่อาศัยมากกว่า ๕๐% ได้แปรสภาพจากปลูกด้วยไม้ไผ่มาเป็นไม้จริง และมีแบบแปลนแปลก ๆ ตามแบบของทางใต้ แต่ว่าเรื่อนน้ำ จะต้องปลูก คู่กันไป เสมอ ไม่ว่า เรื่อนที่ ปลูกนั้น จะปลูก ด้วยแบบ ทนสมัย หรือ พิศดารอย่างไรก็ตาม

๒. อนามัย การอนามัยของชนพนเมืองยังเรียกว่าอยู่ในระดับต่ำ เนื่องจากการสาธารณสุขสำหรับจังหวัดน่านยังไม่แพร่หลายอย่างเต็มขนาด ฉะนั้น ความเจ็บไข้จึงมีอยู่เสมอไปเป็นประจำ โดยเฉพาะไข้มาลาเรียชุกชุมมาก ในยี่หนึ่ง ๆ ได้คร่าเอาชีวิตชนพนเมืองผู้เคราะห์ร้ายไปเป็นจำนวนมิใช่น้อย

๓. ความขบขันขันแข็งในการประกอบอาชีพ ชนพนเมืองส่วนมากมักถือสันโดษ ไม่ใคร่กระตือรือร้นในการอาชีพเท่าใดนัก ไม่ชอบสะสม พอมีพอกินเป็นอันใช้ได้ เป็นความสุขของเขา เช่น มีอาชีพในการทำนา หรือนักทำนา พอเลิกจากการทำนาก็พักผ่อนนั่งนอนอยู่บ้าน ไม่ชวนชวนประกอบอาชีพอย่างอื่นในเวลาว่าง

๔. อาหารการบริโภค ชาวพนเมืองอยู่ง่ายกินง่าย และนิยมบริโภคอาหารที่ปรักกยเกล็ดและชาวเหนยวกันเขนพน

๕. การแต่งกาย ผู้ชายแต่งตัวคล้ายแบบของชาวนาทางใต้ คือสวม

เสื้อแขนยาวสีทาจคดงขอมมอ นุ่งกางเกงขายาวแค้เข้าส้เคียวกัน ส่วนหญิงมีผค
แพกกัยทางใต้อยู่ที่นุ่งชัน และทรงผมส่วนมากเกล้ามวยไว้ตรงท้ายทอยมีขันเสียบ
แต่ตกมา ถึงยุค บัจุบัน เฉพาะ หญิงสาว และหญิง สมัยใหม่ ใค้แปร สภาพ ผ่าชัน เป็น
กะโปรงไป ทรงผมก็กลายจากเกล้ามวยเป็นแบบทันสมัยคคเป็นคลื่นเป็นลอนสวย
งาม สิ่งที่น่าสังเกตเป็นพิเศษผู้หญิงชาวพนเมืองส่วนมากมีรูปทรงอ่อนแอ้นบอบบาง
ผิวเนื้อขาวสวย แม่แต่พวกที่ทำงานหนัก

ค) อุปนิสัย อุปนิสัยโดยทั่วไปของชนพนเมืองส่วนมากเป็นคนอ่อนโยน

เรียบร้อย ไม่กระทางกระเดอง ปกครองง่าย เชื่อและปฏิบัติตามคำสั่งของบ้านเมือง
ไม่ขคชนหลักเลียง อุปนิสัยอันคิงามของชนพนเมืองที่ควรชมเป็นพิเศษ คือ การ
ต้อนรับแขกผู้มาเยือนหรือผู้มาพักพาอาศัย หากจะกล่าวแล้วคงข้ดยาว พอสรุปได้ว่า
ผู้มาเยือนหรือผู้มาพักพาอาศัยจะไ้รับความ สดวกสขายในการกินอยู่ด้วยประการทั้งปวง
เสมือนว่าเป็นบ้านของเขาเอง แม่แต่ผู้ที่มีฐานะยากจนก็มีไคเวนเสียบซึ่งอุปนิสัยอัน
แม่คนจะอดหรือไ้รับความลำบากในการต้อนรับแขกก็ทนยอม ขอให้แขกผู้มาเยือน
ไ้รับความ สดวกสขายใจก็ เป็นสิ่ง ที่พอใจของเขาอย่างมาก นิสสัยอันควรชมอย่าง
หนึ่งคือการ เออเพอเผอแผ่ โดยเฉพาะบ้านใกล้เรือนเคียงหรืออยู่ในหมู่บ้านอันเคียวกัน

เขาตอเส่มอนว่าเป็นญาติกันหมด เมื่อมีเหตุการณ์อะไรเกิดขึ้นในหมู่บ้าน เช่นการ
เจ็บป่วย การตาย การปลูกบ้านสร้างเรือน กากาใจผู้ร้ายเหล่านี้ พวกเขาจะช่วย
เหลือเอื้อเฟื้อกันอย่างไม่เต็มไม่เต็มมือ ตอเส่มอนว่ากิจการนั้น ๆ เป็นของตนเอง แม้
จะสิ้นเปลืองสินทรัพย์ส่วนตัวไปบ้างก็ไม่กังวลถึง

ง) การอาชีพ อาชีพของชนพื้นเมืองที่เป็นลาเช่นสันตติคคือการทำนา ทำ
ไร่เข้า ทำไร่ยาสูบ นอกจากนี้ก็มี การเผาถ่าน เก็บของป่า ทำสวนเมี่ยง ทำไร่
หอมกระเทียม ทำป่าไม้ ปล่อยครั่ง เผาปูน ต้มสีเสียด การทำดินประสิว การ
เลี้ยงและทอไหม ปลูกฝ้ายและทอผ้า

จ) ขนบธรรมเนียมและประเพณี โดยที่จังหวัดน่านเป็นส่วนหนึ่งของลานนา
ไทย อันเป็นเขตชนบทของลาวาเดิม ฉะนั้น แม้ว่าไทยจะเข้าตั้งอยู่แทนเป็นเวลา
เกือบ ๘๐๐ ปีแล้วก็ตาม แต่ลทธิประเพณีของลาวจะสูญสิ้นไปก็เพียงวกหาไม้ ยาง
สังยางอย่างยังคงยึดตามลาวและนำมาเป็นประเพณีสืบเนื่องกันมาอยู่ เช่นการใช้ยาม
เป็นต้น อนึ่ง พระเจ้าไตเคยรุกรานแผ่อำนาจเข้ามาในลานนา นานจะมีล่าวาในครั้ง
นั้นนอกแบบลทธิบางอย่างไว้อย่าง เช่นการสักฟง สักขา ขวากหู ถ่างหู เหล่านี้
ล้วนเป็นสมบัติของพระมา ซึ่งในที่สุดคนไทยพื้นเมืองก็ได้รับช่วงสืบมาจากล่าวาอีก
ทอดหนึ่ง

ประเพณีการแต่งงาน

ประเพณีการแต่งงานของชนพื้นเมืองปฏิบัติกันมา
 ดังนี้ คือ เมื่อชายหนุ่มเกิดพึงพอใจในหญิงสาวคนใดคนหนึ่ง เมื่อถึงสาวถึงทอ
 ของหญิงโดยไม่ผิดพลาดแล้ว ชายหนุ่มจะเริ่มดำเนินการติดต่อกันที่ พ่อพระอาทิตย์
 ตกดินเขาจะถือวิสาสะไปที่บ้านหญิงสาว (พื้นเมืองว่า "แอ้วสาว") โดยที่ชานาน
 มีนสสัยคเป็นทนอยู่แล้ว เขาจะไ้รับการต้อนรับจากหญิงสาวและผู้ปกครองด้วยค
 เมื่อผู้ปกครองได้ทราบทำทของชายหนุ่มที่มานั้น เขาจะรีบปลัดตัวออกจากวงการ
 สนทนา ปลอຍให้คู้หนุ่มสาวสนทนาปราศรัยกันโดยเสรี ห้ามมีความรังเกียจไม่ ฝ่าย
 ชายจะเริ่มพูดจาโลมไปตามเรื่อง ถ้าฝ่ายหญิงไม่มีความรังเกียจอาจรัยรักเลยกก็ได้
 แต่ถาฝ่ายหญิงไม่พึงพอใจในชายเธอก้จะบอกค้อย่างสุภาพ บั้วไม่ให้ชาน้ำไม่ให้ชุ่น
 เช่นบอกเป็นเชิงว่าเธอมีคูกแล้ว หรือว่าเธออายุยังน้อยไม่สมจะเป็นผู้ครองเรือน
 เมื่อชายได้ทราบเช่นนั้นเขาจะนกรู้ไต่ทนทว่าผู้หญิงไม่ชอบ เพราะส่วนมากเมื่อเป็น
 เช่นนั้นก็หมายความว่าผู้หญิงไม่รัก เขาจะบอกลาจากไปและหาหญิงอื่นที่พึงตาพอใจ
 ต่อไป เมื่อรายใดฝ่ายหญิงรักก็หมายความว่าอยู่ในฐานะคูกกันแล้ว พอคำลง
 ฝ่ายชายต้องเที่ยวมาหาฝ่ายหญิงอยู่เสมอเป็นประจำ (พื้นเมืองว่ามาเฝ้าทวแม่) เป็นเชิง
 ประภาศว่าฉนนแหละกาลงจะเป็นเจ้าของ หนุ่มอน ๆ เมื่อไต่ทราบทว่าหญิงบ้านนั้นมี
 เจ้าของแล้ว เขาก้จะละเว่นไม่ไปสูงสิ่งค้วย แม้จะพึงตาพอใจก็ตามที่ ปลอຍโอกาส
 ไ้ทนอย่างเต็มทออย่างใจนักเลง



ต่อมา เมื่อผู้ปกครอง ฝ่ายหญิง และฝ่ายชาย เห็นว่าคู่หนุ่มสาวอยู่ในฐานะที่จะ
 ปกป้องครองกันไว้แล้ว วันฤกษ์งามยามดี ผู้ปกครองทางฝ่ายหญิงจะจัดหาผู้เฒ่า
 ผู้แก่ตามสมควร มีพานพร้อมด้วยธูปเทียนข้าวตอกดอกไม้บริบูรณ์ไปบ้านฝ่ายชาย
 เพื่อสวดขอเจ้าข้าวต่อผู้ปกครอง ผู้เฒ่าผู้แก่ฝ่ายเจ้าสาวจะพูดเป็นเชิงปรารภกับผู้ปกครอง
 ฝ่ายเจ้าข้าว่า ขณะนี้ทางฝ่ายเขามิควงมณีนมิตาอยู่ดวงหนึ่ง แต่ยังหาเรือน
 แหวนที่เหมาะสมจะสวมใส่มิได้ แต่ขณมเรือนแหวนที่เหมาะสมแล้ว (ตัวเจ้าข้า)
 ซึ่งอยู่ในความปกครองของท่าน จึงใคร่ขอร้องเชิญข้าวตอกดอกไม้มาเพื่อขอเรือน
 แหวนนอกจากท่านไปสวมใส่ดวงมณีทางฝ่ายเขา เมื่อผู้ปกครองฝ่ายเจ้าข้าได้ทราบ
 แล้วก็จะตอบรับรองและยินยอมให้ทันที (มอขตัวเจ้าข้า) ต่อจากนั้นก็มีการเลี้ยงสุรา
 อาหารกันบ้างตามสมควร พอเสร็จจากการเลี้ยงแล้วก็พาเอาตัวเจ้าข้าไปบ้านเจ้าสาว
 เพื่อประกอบพิธี การประกอบพิธีก็กระทำกันอย่างง่าย ๆ คือจัดให้เจ้าข้าและเจ้า
 สาวนั่งคุกเข่าในสถานที่ซึ่งจัดไว้ และในสถานที่นั้นมีผู้เฒ่าผู้แก่ทั้งฝ่ายหญิงและฝ่าย
 ชายอยู่พร้อมหน้า เมื่อใดเวลาเจ้าข้าจะถือพานธูปเทียนข้าวตอกดอกไม้ซึ่งจัดเตรียม
 ไว้ไปมอขให้หัวหน้าผู้เฒ่าผู้แก่ในที่นั้น ขอให้อำนาจอวยพรเพื่อความสวัสดิภาพในชีวิต
 สมรส ต่อจากนั้นผู้เฒ่าผู้แก่ทั้งสองฝ่ายจะพากันอำนาจอวยพรให้แก่คู่สมรสชนพร้อม
 กัน ทางคนต่างให้พิมพ์มระงมไปหมด เมื่ออำนาจอวยพรกันเสร็จแล้วก็เป็นอันเสร็จ
 พิธี ต่อจากนั้นก็มีการเลี้ยงสุราอาหารกันเป็นการใหญ่ พวกหนุ่ม ๆ เพื่อนเจ้าข้า

259 27

จะพากันมอมเหล้าเข้าด้วยกัน อย่างสนุก (เย็นเซ็งแกล้ง) เข้าว่าคนใดที่คออ่อน ๆ
 หน้อยก็อาจถึงหมอบไป ต่อจากนั้นเข้าว่าจะต้องอยู่กับเจ้าสาวที่ขานเจ้าสาวตลอดไป
 จนกว่าตนจะมีทุนทรัพย์พอที่จะแยกย้ายจากครอบครัว เจ้าสาวไปปลูกบ้านสร้างเรือนอยู่
 ต่างหาก จึงจะพาเจ้าสาวไปจากผู้ปกครองได้

ประเพณีงานบวชใหม่ (ครูขสงกรานต์) งานบวชใหม่ของชาวจังหวัดน่านมี ๕ วัน
 ตามพนเมือง วันแรกเรียกว่า วันสังฆารล่อง ต่อไปตามลำดับเรียกว่า วันเนา วัน
 พระยววัน วันปากบวช วันบวชใหม่

วันสังฆารล่อง เป็นวันสั่ ทรัพยากรทำความสอาดทั่วไป เป็นต้นว่า สระผม
 ล้างบ้าน ทำความสอาดตามบริเวณบ้าน และตามวัด

วันเนา เป็นวันอยู่เฉย ๆ ไม่ทำอะไร ถือกันว่าเป็นวันไม่ดี นอกจากเที่ยว
 เตรี้เที่ยวสาคน้ำกันอย่างสนุกสนาน

วันพระยววัน เป็นวันตักบาตรและทำบุญทั่วไป ขนทรายเข้าวัด ก่อพระ
 เจดีย์ทราย วันนชาวพนเมืองถือกันว่าเป็นวันสำคัญมาก เว้นจากการป่าณาติบาต
 สัตว์ทุกชนิด แม้แต่ผกหญ้าก็ละเว้นไม่เค็ดไม่ทำลาย เป็นวันทำบุญสุนทานกัน
 อย่างขนานใหญ่

วันปากขี้ ตอนเช้าตกขาครและถวายนานเจ็ดยี่ทรายททำไว้วันก่อน ตอน
 ข่ายไปเที่ยวรทหน้าบรรดาผู้สูงอายุและผู้ทเคารพนับถอ และมีการพอนรำทำเพลงอวยชัย
 ให้พรแก่กันตามหมู่ญาติพี่น้องและเพื่อนฝูง

วันขี้ใหม่ วันนถอกนว่าเขวันนคคคค มีการทำพิธีหาฤกษ์หาเวลาขงนเป็น
 มงคลเพอการฮาชีพ

คลอกงานขี้ใหม่ ชาวบ้านทกรูปทกนามจะเที่ยวเตร่หาความสนุกสำราญทง
 กลางวันกลางคืน ไม่ถอเขาถอเรา คามบ้านและสำนัคสโมสรวะไต่ยินเลียงชัยกล่อม
 องคณงควยมโหรี ตามวัดเอิกเกริกไปด้วยฆ้องกลอง ตามท้องถนนคยคังไปด้วย
 ฟองชน นขี้ว่าเป็นงานทออยู่ในความสนใจของชาวบ้านโดยทัวไป

ลทธิประเพณีของชาวพนเมืองนอกจากทกล่าวมาแล้ว มีส่วนคล้ายคลึงและ
 มีแบบอย่างเช่นเดียวกับชนภาคกลาง

ฉ) คิลป์และการละเล่นพนเมือง การละเล่นพนเมืองทล้าคณุมมีการแข่งเรือ
 และชนไก่ โดยเฉพาะการเล่นแข่งเรือมขละครึง ทวามขละครึงมีไคหมายความว่า
 ขหนึ่งมีการแข่งครึงเคียว คอในรอบขหนึ่งอาจมีการแข่งหลาย ๆ ครึงก็ไค แล้ว
 แแต่จะกำหนดให้มึ แแต่ส่วนมากนิยมแข่งกันในขณะที่งานทอคกรฐิน หรือม้งานทาน
 สลากพัคร์ เรือแข่งของชาวบ้านมีรูปลักษณะผิดกขเรือแข่งทางภาคกลาง คอมี
 รูปแปดกประหลาดพิศดารกว่า ใหญ่และยาวกว่า ความยาวระหว่างคังแต่ ๑๐ เมตร

ขึ้นไป ความกว้างคนนั่งเรียงสอง ๑ คนโตตั้งแต่ ๕๐ คนขึ้นไป ตัวเรือมีไม้
 ค้ำค้ำวไม่เขินแผ่น ๆ หากซุกค้ำวซุงทั้งคนแบยเรือชลา แต่ทำให้ข้างและเพรียวกว่า
 เรือชลามาก ตอนหัวทำเป็นรูปหัวนาคหรือหัวงูใหญ่ยกค้ำวขึ้นสูง ประค้ำวด้วยกระงก
 และลวดลายต่าง ๆ สวยงามมาก ตอนท้ายทำเป็นรูปหางนาคหรือหางงูใหญ่ประค้ำว
 กระงกและลวดลายเช่นเดียวกับตอนหัวและยกขึ้นสูงเช่นกัน เวลาแข่งวิ่งเร็วพอใช้
 การแข่งเรือมีโคมเพลงเรือประกอบอย่างทางภาคกลาง แต่มีฆ้องกลองและพิฆัง
 (พิฆังทำด้วยทองเหลืองหรือทองแดงเป็นรูปวงกลมบาง ๆ เมื่อใช้ฆ้องก็เสียงดัง
 แหบ ๆ ฟังเพราะดี) ค้ำวประสานกันเป็นจังหวัดระยอง มีการร่ำรำไปตามจังหวัด
 กลองและพิฆังนั้นค้ำว นับว่าเป็นศิลปะที่น่าค้ำวอย่างหนึ่ง

การเล่นอีกอย่างหนึ่งของชนพนเมืองที่ควรนำมากล่าว คือการเล่น "ซอ"
 การเล่นซอคล้ายคลึงกับการเล่นเพลงฉ่อยหรือเพลงพวงมาลัยทางภาคกลาง คือมี
 การร้องแกกกันในเชิงเกี้ยวพาราสีระหว่างหญิงชายข้างละฝ่าย แต่ฝ่ายอย่างน้อย
 ต้องมีฝ่ายละ ๑ คน แต่ไม่มากกว่า ๔ คน ร้องและแกกกันด้วยกลอนสกล้วน ๆ
 การเล่นซอไม่มีลูกคู่เหมือนการเล่นเพลงฉ่อยหรือเพลงพวงมาลัย หากมีเครื่องสาย
 ประกอบด้วยพิณซอด้วง (ทำด้วยกะลามะพร้าวใช้สายทองเหลือง เสียงแหลมกว่าซอ
 ด้วงธรรมดา พนมเมืองเรียกว่า "ทะลือ") บรรเลงคลอตามไปค้ำว กลอนสกลหรือ

๒๒๗ ๕ ๕
 แก่กันเป็นภาษาพื้นเมือง การเล่นชอนิยมเล่นกันมากในงานขันขี้ใหม่ งานขันข่าน
 ใหม่ และงานบวชนาค

๗. สถานะเศรษฐกิจของจังหวัดและพลเมือง

สถานะเศรษฐกิจของจังหวัดอยู่ในขั้นที่เรียกว่ายังต่ำ เนื่องจากผลิตผลต่าง ๆ
 ๕๗ ๕ ๕ ๒ ๕ ๕ ๕ ๕ ๕ ๕ ๕ ๕ ๕ ๕ ๕
 ที่เข่นชนชั้นบนอันควรเป็นสินค้าขาออกไม่มีเหลือเพื่อ มีพอเลี้ยงตัวภายในจังหวัดเท่านั้น
 และบางขณะมีบางสิ่งบางอย่างขาดแคลน ต้องพึ่งพาอาศัยจากทอน เมื่อฐานะทาง
 เศรษฐกิจของจังหวัดอยู่ในฐานะที่กล่าว สถานะของพลเมืองจึงคล้อยตามไปด้วย

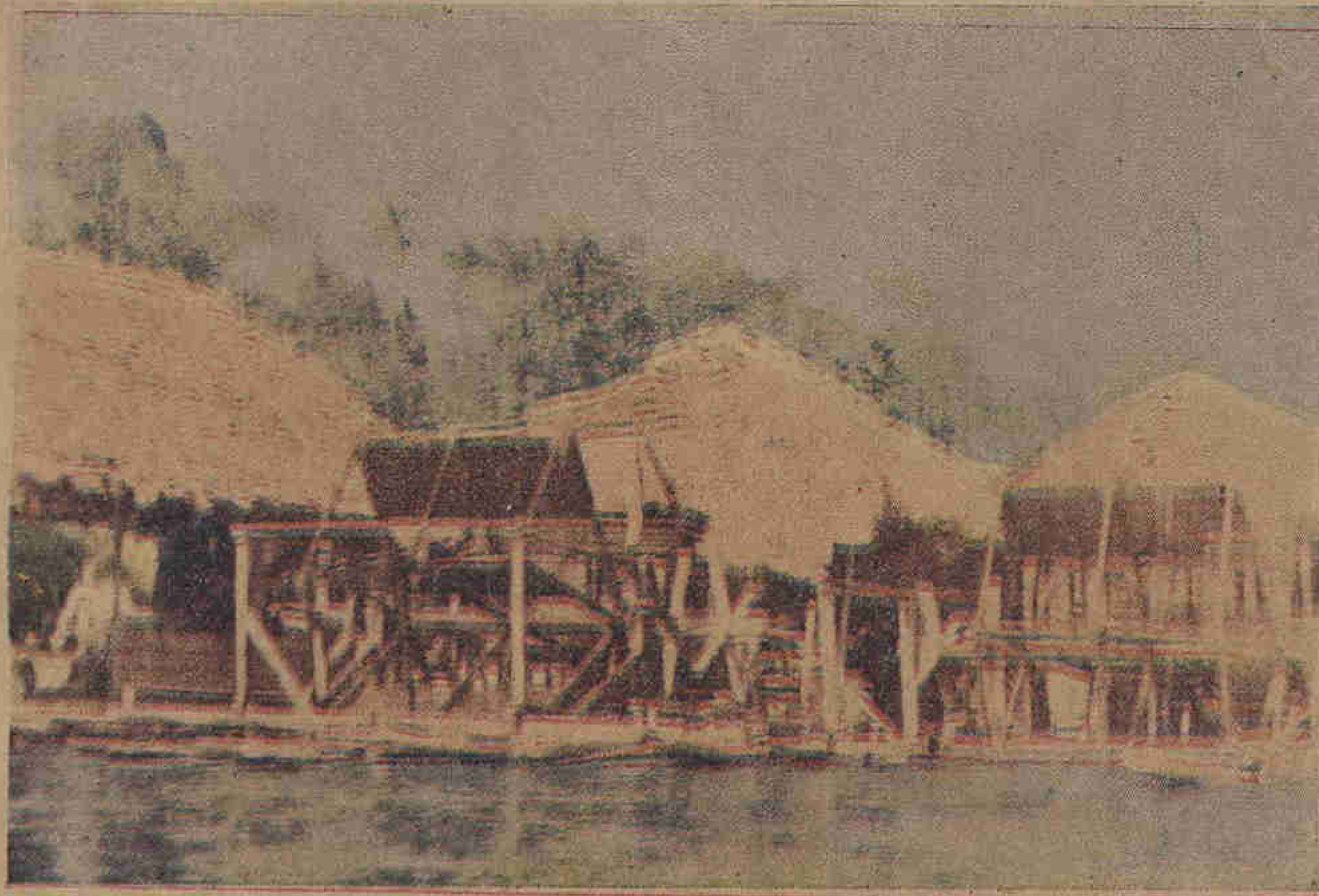




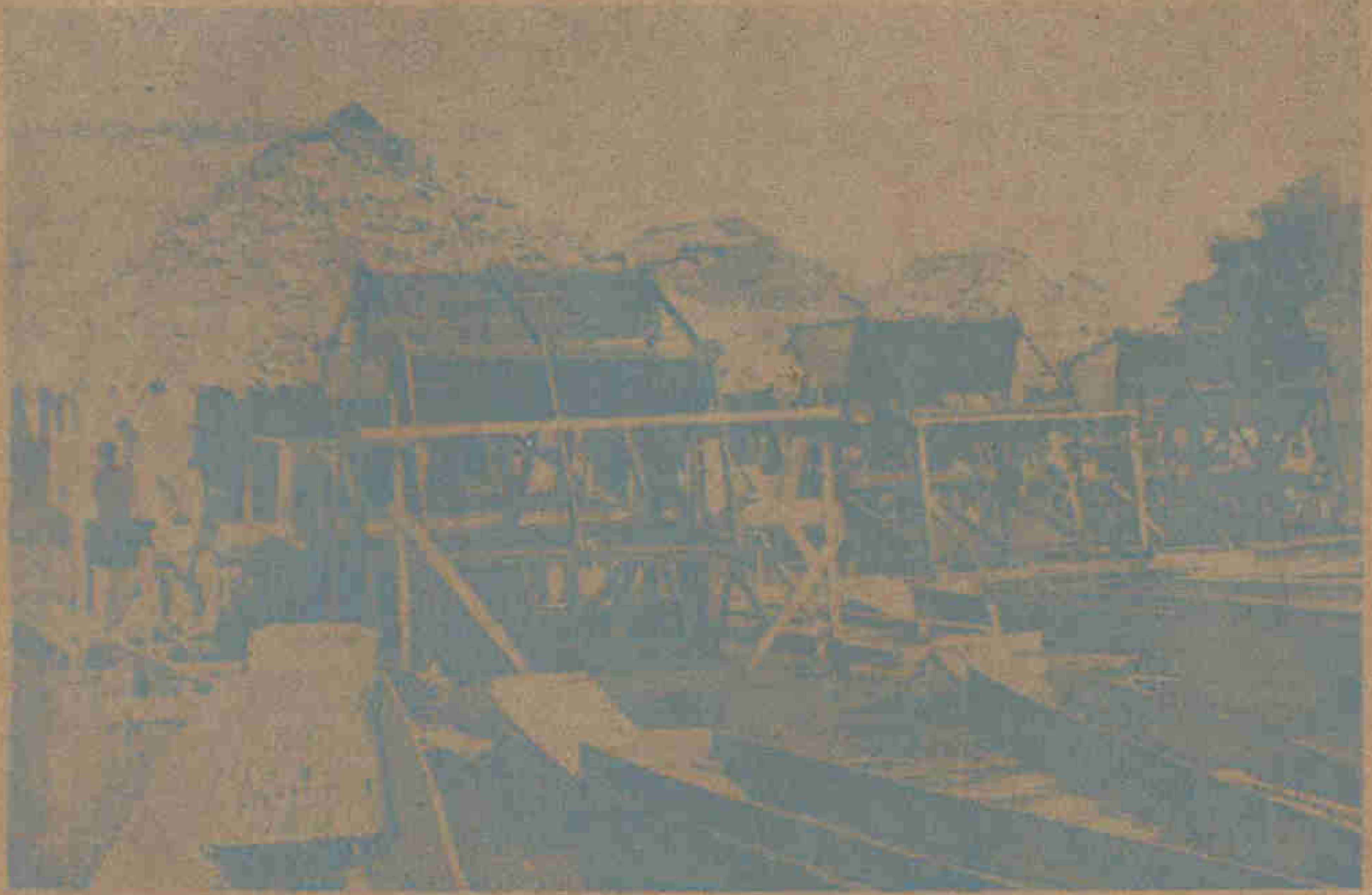
TUDC

26/09/2564

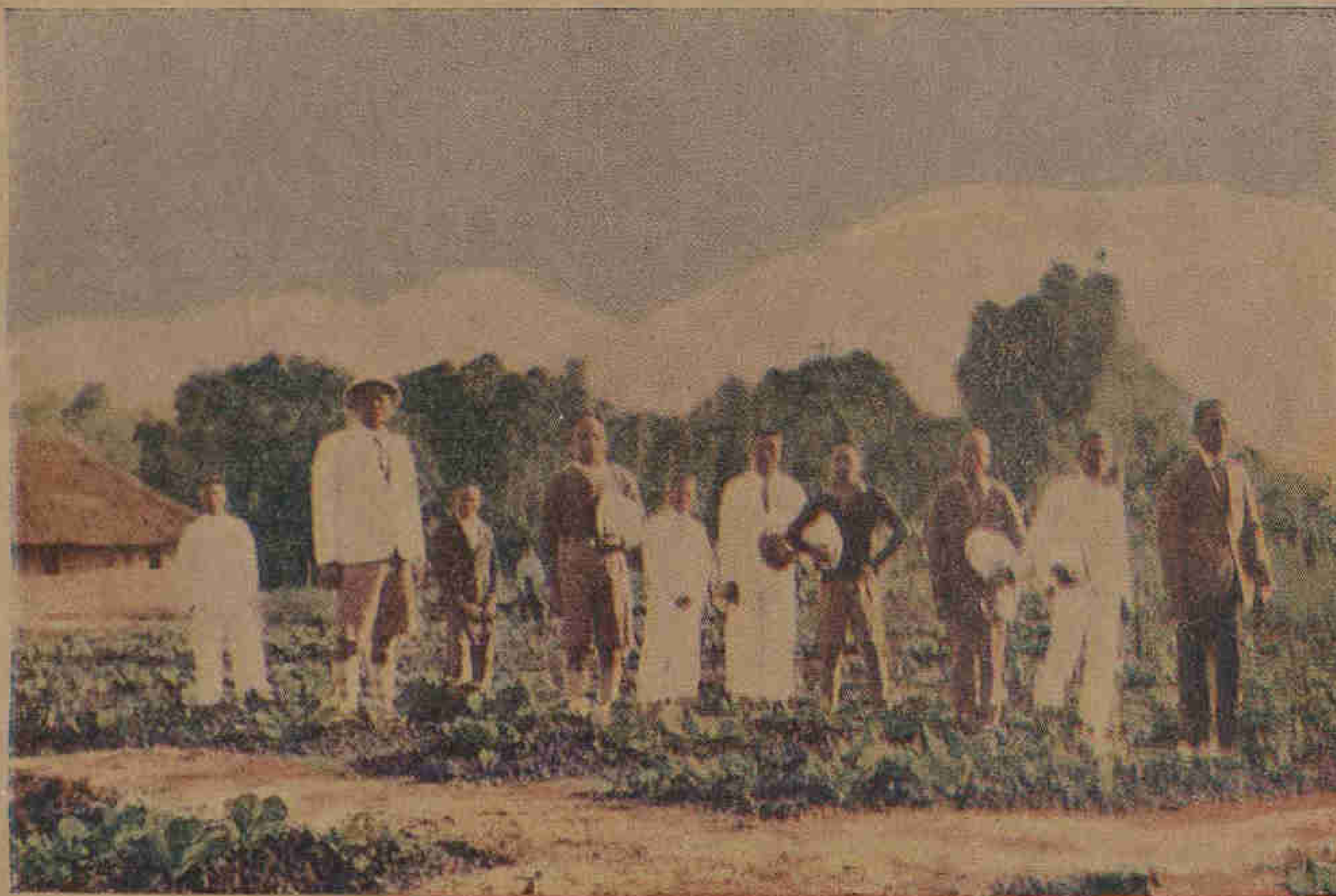
พิมพ์ที่โรงพิมพ์พานิชกุลผล สำเพ็ง พระนคร นายชวน ทรัพย์สุนทร ผู้พิมพ์และผู้โฆษณา ๒๕๖๓



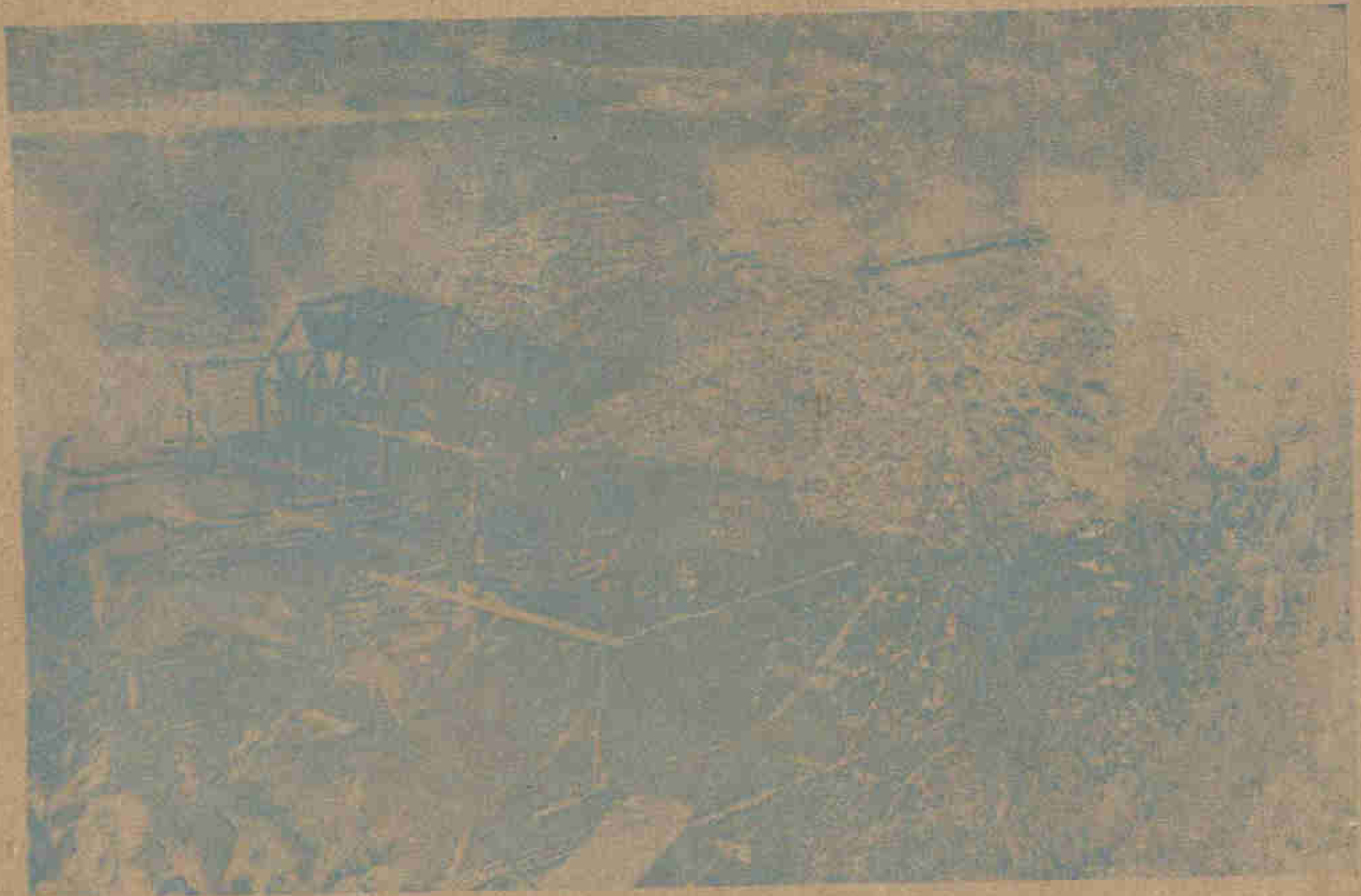
มองนา ที่สำหรับซ่อมข้าวด้วยกำลังแรงงาน * น่าน



๕ ๕๐ ๖๖ ๖๖ ๖๖ ๖๖ ๕
มองนา ที่สำหรับซ่อมชาวศวยกำลังแรงนา • นาน



บริเวณโรงเรียนเกษตรกรรม * น่าน



๕ ๕๐ ๖ ๗ ๗ ๗ ๐ ๖ ๕ ๑
มองนา ที่สำหรับซ่อมข้าวด้วยกำลังแรงงาน + นาน