

ほのぼの
海文
極

Design Selected from
a group Prints
w/plate

CLARK MUSE PRINTS BEINECKE

NO 1487
LH
ZARR BOUT

11M

The
Mary Ann Beinecke
Decorative Art
Collection

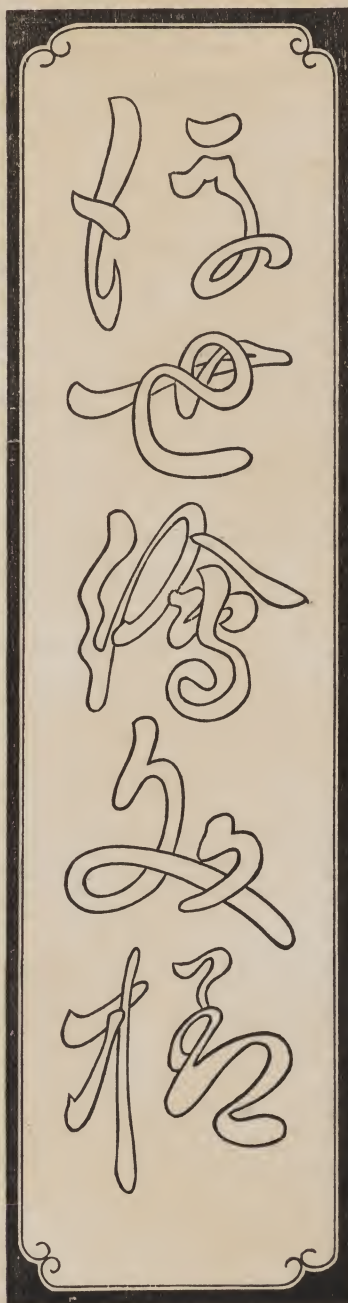
STERLING
AND FRANCINE
CLARK
ART INSTITUTE
LIBRARY

V. 1118

52
collected 60 plates

UP

楠瀬 日年 著



美術社藏版

著者の言

楠瀬日年

徳川時代に完成された浮世繪の研究は益々旺盛を極め、その複製鑿刻も人をかへ品をかへて繰返へされてゐるが、單に其等が齎らす優雅華麗のみを賞翫して、その衣裳の圖案、色彩の諧調に留意するの尠なきは遺憾に堪えないことである。自分は素より浮世繪鑑賞者の一人として決して人後に落ちるものではないが、只單にそれを鑑賞するだけに止まらず、これを圖案——文様の上からその價を見やうと試みつゝ既に幾年かを費やした。而して茲に本集を編纂するに至つたのである。

一體浮世繪畫家が作品を製作するに當つて、其構想、其容姿だけのみに心を注いだものとは思はれない。衣裳の摸様を描くに當り、如何にすれば似つかはしく、美はしく、變化に富み得るであらうかと、苦心を重ねたであらうと思はるゝことは、残された幾多の作品によつて容易に悉知ることが出来る。一面から云つて浮世繪の完成は又文様の完成でもあつたのである。その配色、その配置、その構想、あらゆる點に於て精と巧とを盡してゐる。自分はこれを整理して餘りに閑却されてゐる浮世繪の文様の爲め大いに氣を吐きたいと考へる。そして世の有識者、鑑賞家の一顧を得たいと思ふのである。

刊行の辯

美術社 主敬白

浮世繪文様は、熱誠なる編者、巧妙なる彫師、洗鍊されたる摺師を待つて、始めて完成されるものであります。幸ひ此處にその完きを見まして、刊行するの運びに至りました。弊社は此企てが現下の圖案界の局面展開に資し得るものであらうと、確く信するのであります。

本集は浮世繪發生期から、その爛熟期まで上下三百年間に亘つて、作りなされたる凡ゆる浮世繪から、その文様を摘選して、然もそれを平面的に書更へたものを編綴したのでありますから、その儘移して各種の圖案に應用し得べきは無論、これに依り新らしき時代の圖案を生むことも亦至難の業ではないと信じます。

殊に著者楠瀬日年先生は曩に「こぎれ集」を著して斯界に貢献し、一時流行の先驅をなし、今又親しく彫師、摺師を指導して原畫の風格を傳ふるにとめたものでありますから、必ずや大方諸賢の御賞賛を得ることゝ信じます。

尙弊社は眞摯なる信念に始終精進せんがため、徒らに誇張したる長廣舌を弄する大廣告を避け、その尠なからぬ費用を内容の充實に充てその完成を期したのであります。



浮世繪文様目次

一 貞版畫(花魁) 遊女 着羽織物
 二 貞版畫(美入) 襦袢し
 三 貞版畫(花魁) 襦袢し
 四 貞版畫(美人) 襦袢し
 五 貞版畫(美人) 襦袢し
 六 貞版畫(花魁) 襦袢し
 七 貞版畫(美人) 襦袢し
 八 貞版畫(美人) 襦袢し
 九 貞版畫(美人) 襦袢し
 十 貞版畫(美人) 襦袢し
 十一 貞版畫(美人) 襦袢し
 十二 貞版畫(美人) 襦袢し
 十三 貞版畫(美人) 襦袢し
 十四 貞版畫(美人) 襦袢し
 十五 貞版畫(美人) 襦袢し
 十六 貞版畫(美人) 襦袢し
 十七 貞版畫(美人) 襦袢し
 十八 貞版畫(美人) 襦袢し
 十九 貞版畫(美人) 襦袢し
 二十 貞版畫(美人) 襦袢し
 二十一 貞版畫(美人) 襦袢し
 二十二 貞版畫(美人) 襦袢し
 二十三 貞版畫(美人) 襦袢し
 二十四 貞版畫(美人) 襦袢し
 二十五 貞版畫(美人) 襦袢し
 二十六 貞版畫(美人) 襦袢し
 二十七 貞版畫(美人) 襦袢し
 二十八 貞版畫(美人) 襦袢し
 二十九 貞版畫(美人) 襦袢し
 三十 貞版畫(美人) 襦袢し

八 職入繪(肉筆) 女 着羽織物
 九 貞版畫(花魁) 襦袢し
 十 貞版畫(美人) 襦袢し
 十一 貞版畫(美人) 襦袢し
 十二 貞版畫(美人) 襦袢し
 十三 貞版畫(美人) 襦袢し
 十四 貞版畫(美人) 襦袢し
 十五 貞版畫(美人) 襦袢し
 十六 貞版畫(美人) 襦袢し
 十七 貞版畫(美人) 襦袢し
 十八 貞版畫(美人) 襦袢し
 十九 貞版畫(美人) 襦袢し
 二十 貞版畫(美人) 襦袢し
 二十一 貞版畫(美人) 襦袢し
 二十二 貞版畫(美人) 襦袢し
 二十三 貞版畫(美人) 襦袢し
 二十四 貞版畫(美人) 襦袢し
 二十五 貞版畫(美人) 襦袢し
 二十六 貞版畫(美人) 襦袢し
 二十七 貞版畫(美人) 襦袢し
 二十八 貞版畫(美人) 襦袢し
 二十九 貞版畫(美人) 襦袢し
 三十 貞版畫(美人) 襦袢し

十五 芳版畫(老女) 打かけ
 十六 貞版畫(美人) 打かけ
 十七 貞版畫(美人) 打かけ
 十八 貞版畫(美人) 打かけ
 十九 貞版畫(美人) 打かけ
 二十 貞版畫(美人) 打かけ
 二十一 貞版畫(美人) 打かけ
 二十二 貞版畫(美人) 打かけ
 二十三 貞版畫(美人) 打かけ
 二十四 貞版畫(美人) 打かけ
 二十五 貞版畫(美人) 打かけ
 二十六 貞版畫(美人) 打かけ
 二十七 貞版畫(美人) 打かけ
 二十八 貞版畫(美人) 打かけ
 二十九 貞版畫(美人) 打かけ
 三十 貞版畫(美人) 打かけ

二十三 芳版畫(伊達衆) 着羽織物
 二十四 貞版畫(武家) 着羽織物
 二十五 貞版畫(美人) 打かけ
 二十六 貞版畫(美人) 打かけ
 二十七 貞版畫(美人) 打かけ
 二十八 貞版畫(美人) 打かけ
 二十九 貞版畫(美人) 打かけ
 三十 貞版畫(美人) 打かけ

筆者不詳(肉筆) 太夫 加賀絞
 豐(國繪本) 女 童 きのもの
 三十一
 又兵衛(肉筆) 美 人 きのもの
 國(芳版畫) 美 人 きのもの
 重(政繪本) 美 人 きのもの
 筆者不詳(肉筆) 男羽織 加賀絞
 三十二
 豐(國繪本) 若 殿 ほか
 常(行肉筆) 美 人 きのもの
 文(役者繪) 立 役 きのもの
 國(芳版畫) 美 人 きのもの
 三十三
 豐(國(役者繪) おやま つかた
 國(貞版畫) 美 人 つかた
 英(泉版畫) 美 人 つかた
 豐(國版畫) 美 人 つかた
 三十四
 師(宜肉筆) 美 人 きのもの
 豐(國(役者繪) 若 衆 きのもの
 豐(國繪本) 美 人 きのもの
 墨江齋(肉筆) 美 人 きのもの
 三十五
 豐(國(役者繪) 立 役 陣羽織
 水(鷗肉筆) 美 人 きのもの
 豐(國版畫) 男 人 きのもの
 重(政繪本) 遊 女 きのもの
 三十六
 文(調(役者繪) 立 役 きのもの
 永(春肉筆) 美 人 きのもの
 又兵衛(肉筆) 美 人 きのもの
 國(貞版畫) 美 人 きのもの
 三十七
 文(調(役者繪) 立 役 素袍
 國(貞版畫) 美 人 きのもの
 榮(之(版畫) 美 人 きのもの
 春(水肉筆) 美 人 きのもの
 三十八
 筆者不詳(肉筆) 美 人 きのもの

豐(國(役者繪) 立 役 きのもの
 豐(國(役者繪) 立 役 社 きのもの
 常(行肉筆) 美 人 きのもの
 三十九
 文(調(役者繪) 立 役 きのもの
 清(香肉筆) 美 人 きのもの
 詮(茂肉筆) 美 人 きのもの
 豐(國(役者繪) 女 形 きのもの
 四十
 水(鷗肉筆) 若 衆 きのもの
 豐(國(役者繪) 殿 上 きのもの
 豐(國(役者繪) 立 役 きのもの
 榮(之(肉筆) 美 人 きのもの
 四十一
 親(信肉筆) 美 人 きのもの
 國(泉版畫) 美 人 きのもの
 英(芳版畫) 美 人 きのもの
 筆者不詳(肉筆) 子 供 きのもの
 四十二
 筆者不詳(肉筆) 男 人 きのもの
 春(章版畫) 美 人 きのもの
 豐(國(役者繪) 敵 役 きのもの
 筆者不詳(肉筆) 美 人 きのもの
 四十三
 師(胤肉筆) 美 人 きのもの
 豐(國(役者繪) 女 形 きのもの
 豐(國版畫) 美 人 きのもの
 清(長版畫) 美 人 きのもの
 四十四
 春(英(版畫) 美 人 きのもの
 豐(國(肉筆) 美 人 きのもの
 豐(國(肉筆) 美 人 きのもの
 春(章繪本) 美 人 きのもの
 四十五
 豐(國(役者繪) 奴 侍 きのもの
 傳又兵衛(肉筆) 若 侍 きのもの
 筆者不詳(肉筆) 子 供 きのもの
 豐(國(役者繪) 船 頭 きのもの
 四十六

職人繪畫(肉筆) 女 人 きのもの
 職人繪畫(肉筆) 小 女 きのもの
 筆者不詳(肉筆) 美 人 きのもの
 筆者不詳(肉筆) 美 人 きのもの
 四十七
 重(政(版畫) 美 人 きのもの
 豐(國(役者繪) 男 方 きのもの
 豐(國(版畫) 美 人 きのもの
 筆者不詳(肉筆) 美 人 きのもの
 四十八
 春(章版畫) 美 人 きのもの
 春(好(役者繪) 若 衆 きのもの
 筆者不詳(肉筆) 美 人 きのもの
 清(廣(役者繪) 男 方 きのもの
 四十九
 菊(磨肉筆) 美 人 きのもの
 豐(國(版畫) 美 人 きのもの
 筆者不詳(肉筆) 美 人 きのもの
 國(貞版畫) 美 人 きのもの
 五十
 懷月堂(肉筆) 美 人 きのもの
 重(政(役者繪) 女 形 きのもの
 國(芳版畫) 美 人 きのもの
 春(章版畫) 美 人 きのもの
 五十一
 豐(國(役者繪) 男 形 きのもの
 又兵衛(肉筆) 美 人 きのもの
 筆者不詳(肉筆) 美 人 きのもの
 寫(樂(役者繪) 女 形 きのもの
 五十二
 春(章(役者繪) 美 人 きのもの
 寫(樂(役者繪) 女 形 きのもの
 重(政(版畫) 美 人 きのもの
 豐(國(版畫) 美 人 きのもの
 清(長(版畫) 美 人 きのもの
 清(信(版畫) 美 人 きのもの
 清(經(版畫) 美 人 きのもの

豐(國(版畫) 男 人 きのもの
 春(章(肉筆) 美 人 きのもの
 春(潮(版畫) 美 人 きのもの
 豐(國(役者繪) 男 人 きのもの
 五十三
 政(信(版畫) 美 人 きのもの
 春(章(肉筆) 美 人 きのもの
 豐(廣(版畫) 美 人 きのもの
 清(長(版畫) 美 人 きのもの
 五十四
 筆者不詳(屏風) 男 人 きのもの
 筆者不詳(繪卷) 男 人 きのもの
 春(信(版畫) 美 人 きのもの
 筆者不詳(屏風) 美 人 きのもの
 五十五
 重(政(繪本) 遊 女 きのもの
 一惠齋(肉筆) 美 人 きのもの
 五十六
 豐(國(版畫) 美 人 きのもの
 筆者不詳(肉筆) 男 人 きのもの
 豐(國(役者繪) 立 役 きのもの
 政(信(版畫) 美 人 きのもの
 筆者不詳(肉筆) 男 人 きのもの
 一惠齋(肉筆) 美 人 きのもの
 重(政(版畫) 美 人 きのもの
 六十七
 筆者不詳(肉筆) 美 人 きのもの
 重(政(繪本) 遊 女 きのもの
 筆者不詳(肉筆) 男 人 きのもの
 一惠齋(肉筆) 美 人 きのもの







254
7.11



255
7.12



256
7.13



257
7.14



花
散
佈



紫
波
紋



花
葉
紋



龍
飛
騰



作 正 葉
圖 美 花



作 正 葉
圖 美 花



作 正 葉
圖 美 花



作 正 葉
圖 美 花













翠葉
小紅花
角



紅
水
安
扇

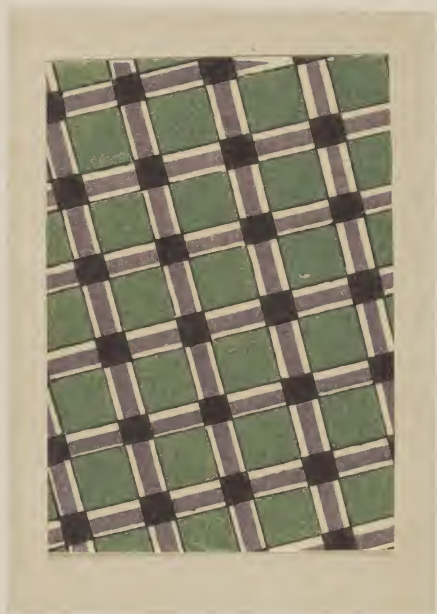


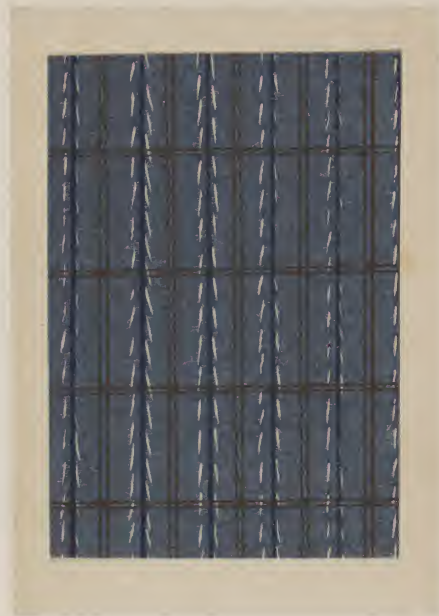
紅
水
安
扇

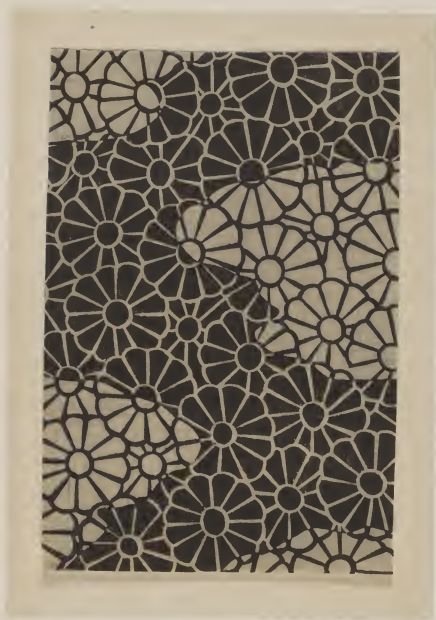


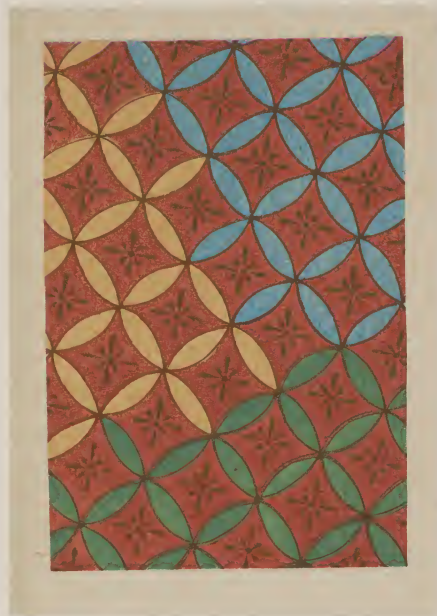
翠
葉
小
紅
花





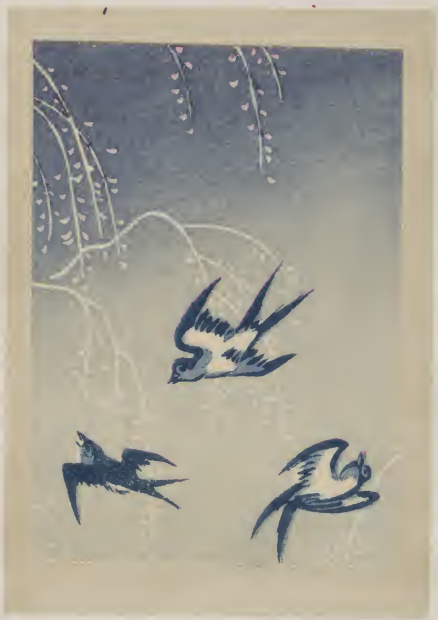


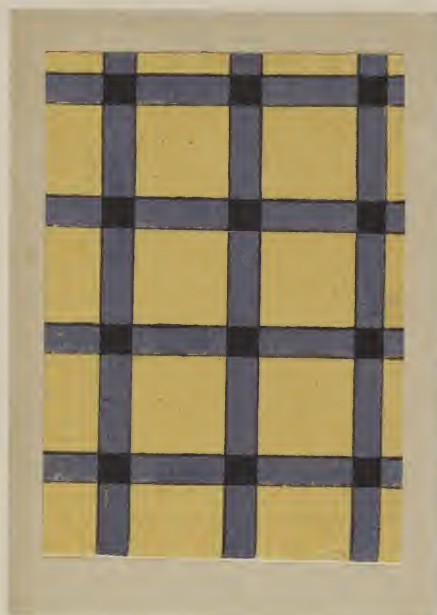


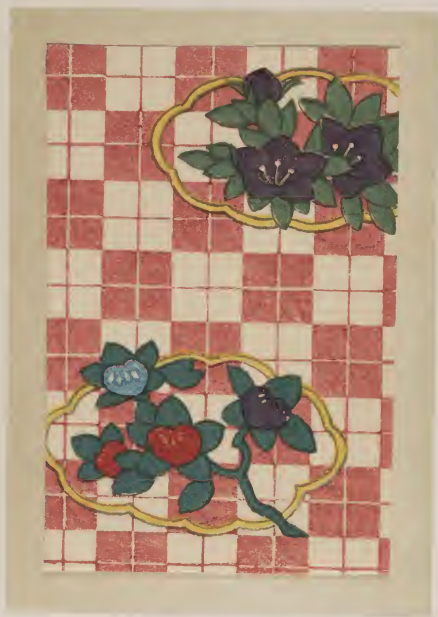












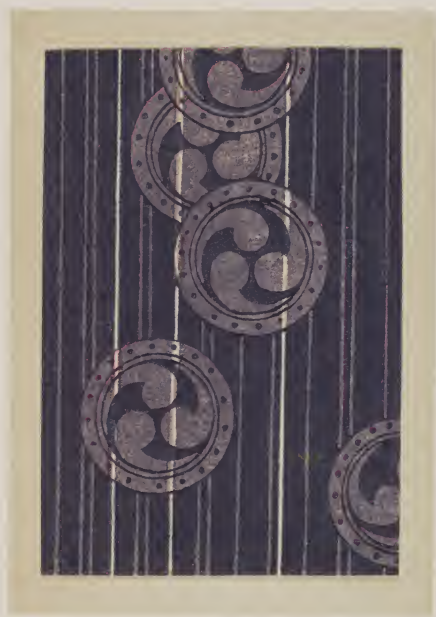






图 10
图 11
图 12



图 13
图 14
图 15



图 16
图 17
图 18



图 19
图 20
图 21





图 10
图 11



图 12
图 13



图 14
图 15



图 16
图 17



紫地白花
大花



红地几何
小花



黑地红蓝
大花

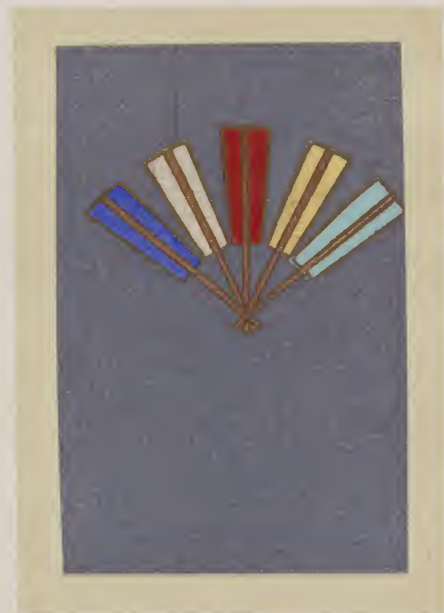


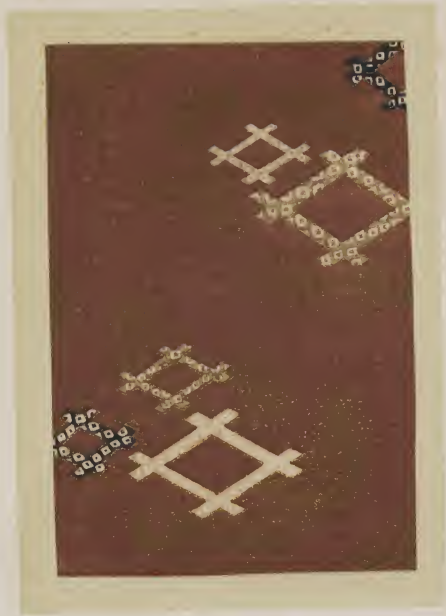
蓝地红白
大花

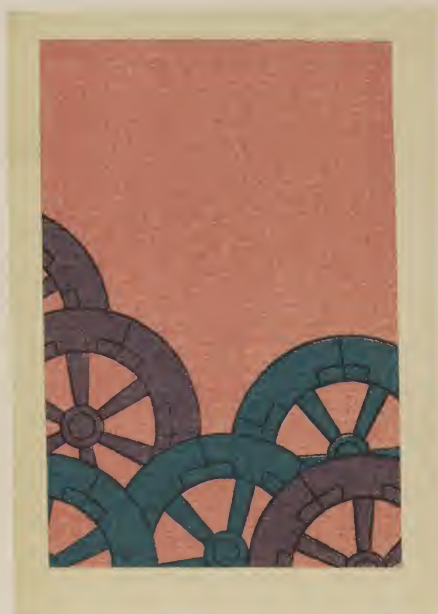




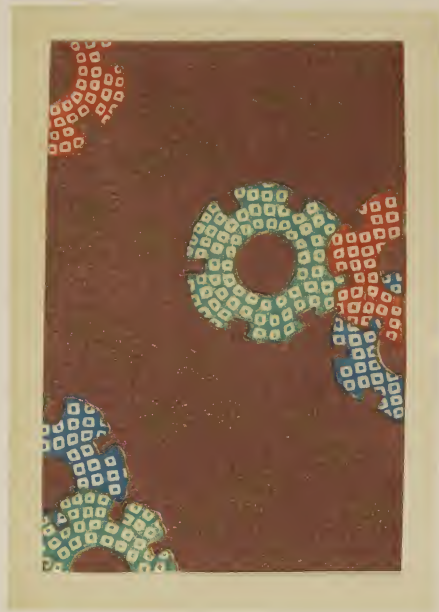


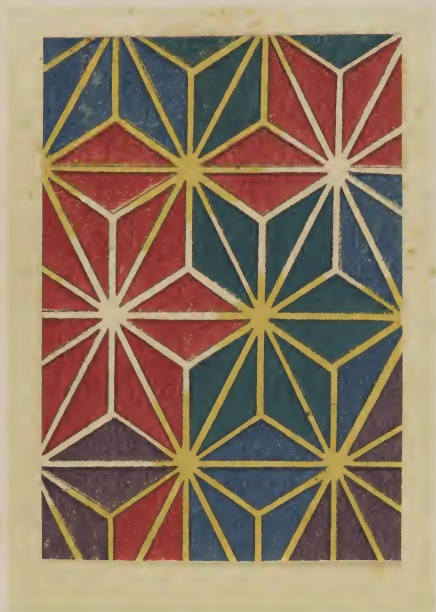




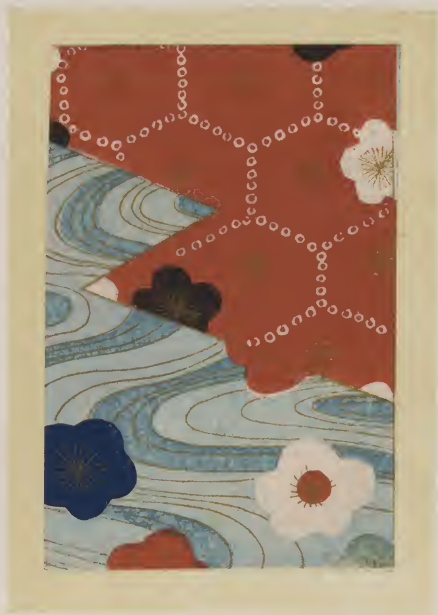








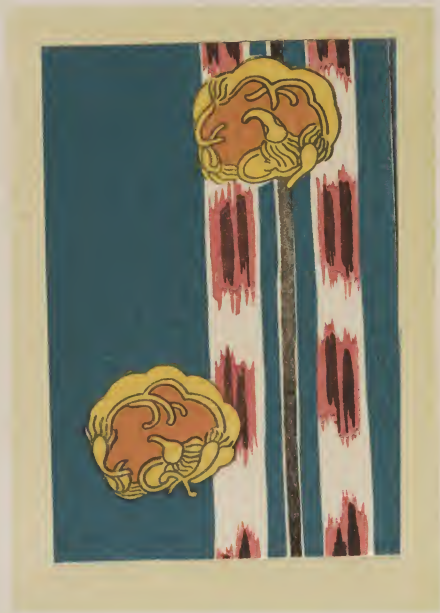


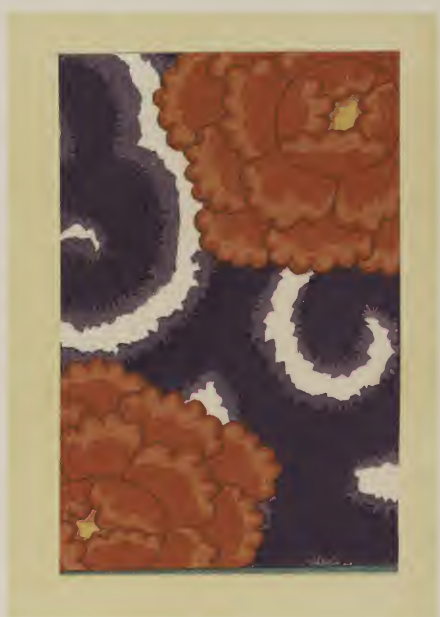


















191



192



193

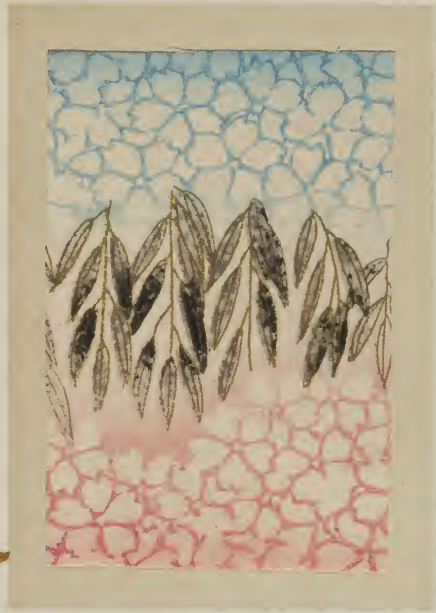


194





















1. 1. 1.



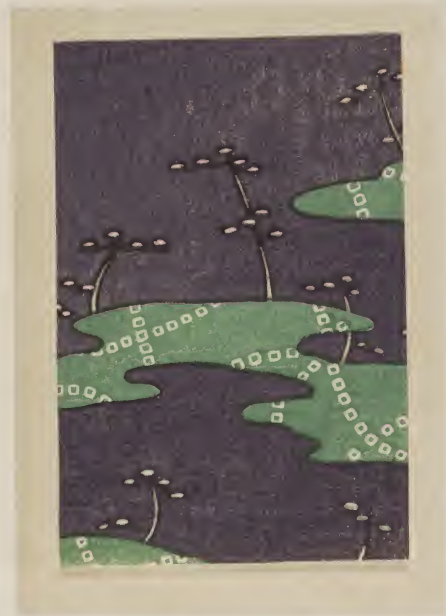
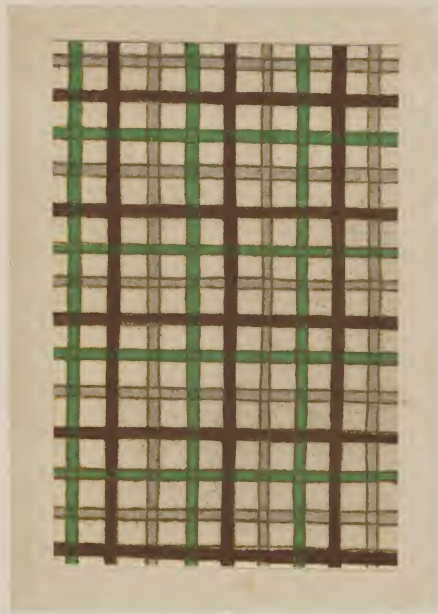
2. 2. 2.

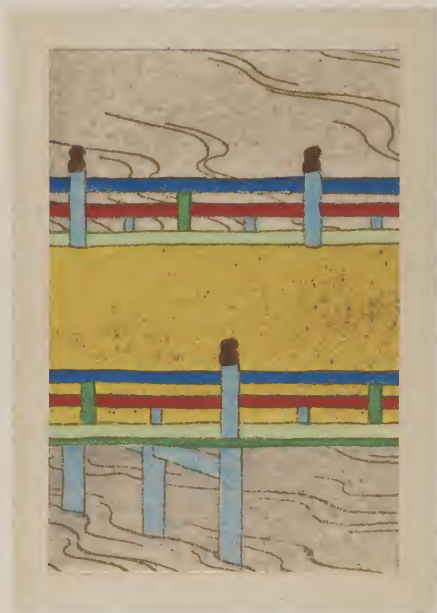


3. 3. 3.



4. 4. 4.











紫地菱格
纹样



深蓝地
白金花
纹样



深棕地
白蓝花
纹样



浅米地
红蓝黄
纹样

筆者不詳(肉筆) 太夫 加賀絞
豐國(繪本) 女 童 さま の
三十一
又兵衛(肉筆) 美人 さま の
國芳(版畫) 美人 さま の
重政(繪本) 美人 さま の
筆者不詳(肉筆) 男羽織 加賀絞
三十二
豐國(繪本) 若殿 さま の
常行(肉筆) 美人 さま の
文調(役者繪) 立役 さま の
國芳(版畫) 美人 さま の
三十三
豐國(役者繪) 小やま さま の
國貞(版畫) 美人 さま の
英泉(版畫) 美人 さま の
豐國(版畫) 美人 さま の
三十四
師宣(肉筆) 美人 さま の
豐國(役者繪) 若衆 さま の
豐國(繪本) 美人 さま の
墨江齋(肉筆) 美人 さま の
三十五
豐國(役者繪) 立役 陣羽織
水鷗(肉筆) 美人 さま の
豐國(版畫) 男 さま の
重政(繪本) 遊女 さま の
三十六
文調(役者繪) 立役 さま の
永春(肉筆) 美人 さま の
又兵衛(肉筆) 美人 さま の
國貞(版畫) 美人 さま の
三十七
文調(役者繪) 立役 素袍

豐國(役者繪) 敵役 さま の
豐國(役者繪) 立役 社 村
常行(肉筆) 美人 さま の
三十九
文調(役者繪) 立役 さま の
清香(肉筆) 美人 さま の
註茂(肉筆) 美人 さま の
豐國(役者繪) 女 形 さま の
四十
水鷗(肉筆) 若衆 さま の
豐國(役者繪) 殿上 さま の
豐國(役者繪) 立役 さま の
榮之(肉筆) 美人 さま の
四十一
親信(肉筆) 美人 さま の
英泉(版畫) 美人 さま の
國芳(版畫) 美人 さま の
筆者不詳(肉筆) 子供 さま の
四十二
筆者不詳(肉筆) 男 さま の
春章(版畫) 敵役 さま の
豐國(役者繪) 敵役 さま の
四十三
師胤(肉筆) 美人 さま の
豐國(役者繪) 女 形 さま の
國貞(版畫) 美人 さま の
清長(版畫) 美人 さま の
四十四
春英(版畫) 美人 さま の
豐國(肉筆) 美人 さま の
豐國(役者繪) 女 形 さま の
四十五
春章(繪本) 美人 さま の

職人繪畫(肉筆) 女 さま の
職人繪畫(肉筆) 小女 さま の
筆者不詳(肉筆) 美人 さま の
筆者不詳(肉筆) 美人 さま の
四十七
重政(版畫) 美人 さま の
豐國(役者繪) 男 方 さま の
豐國(版畫) 美人 さま の
筆者不詳(肉筆) 美人 さま の
四十八
春章(版畫) 美人 さま の
春好(役者繪) 若衆 さま の
筆者不詳(肉筆) 美人 さま の
清廣(役者繪) 男 方 さま の
四十九
菊磨(肉筆) 美人 さま の
豐國(版畫) 美人 さま の
筆者不詳(肉筆) 美人 さま の
國貞(版畫) 美人 さま の
五十
懷月堂(肉筆) 美人 さま の
重政(役者繪) 女 形 さま の
國芳(版畫) 美人 さま の
春章(版畫) 美人 さま の
五十一
豐國(役者繪) 男 形 さま の
又兵衛(肉筆) 美人 さま の
筆者不詳(肉筆) 美人 さま の
寫樂(役者繪) 女 形 さま の
五十二
春章(役者繪) 美人 さま の
寫樂(版畫) 女 形 さま の
豐國(版畫) 美人 さま の
重政(版畫) 美人 さま の

豐國(版畫) 男 さま の
春章(肉筆) 美人 さま の
豐國(版畫) 美人 さま の
豐國(役者繪) 男 さま の
五十五
信版畫 美人 さま の
春章(肉筆) 美人 さま の
廣版畫 美人 さま の
清長(版畫) 美人 さま の
五十六
筆者不詳(屏風) 男 さま の
筆者不詳(繪卷) 男 さま の
春信(版畫) 美人 さま の
筆者不詳(屏風) 美人 さま の
五十七
筆者不詳(肉筆) 女 さま の
重政(繪本) 太夫 さま の
國貞(役者繪) 女 形 さま の
筆者不詳(肉筆) 美人 さま の
五十八
豐國(版畫) 美人 さま の
筆者不詳(肉筆) 男 さま の
筆者不詳(肉筆) 美人 さま の
豐國(役者繪) 立役 さま の
五十九
政信(版畫) 美人 さま の
筆者不詳(肉筆) 男 さま の
一惠齋(肉筆) 美人 さま の
重政(版畫) 美人 さま の
六十
筆者不詳(肉筆) 美人 さま の
重政(繪本) 遊女 さま の
筆者不詳(肉筆) 男 さま の