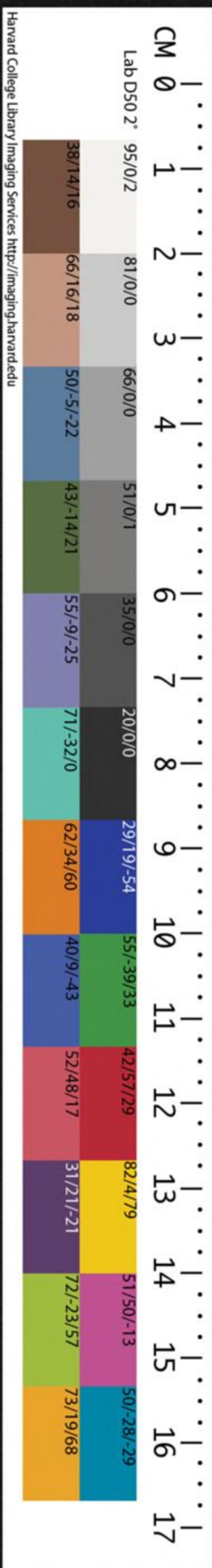
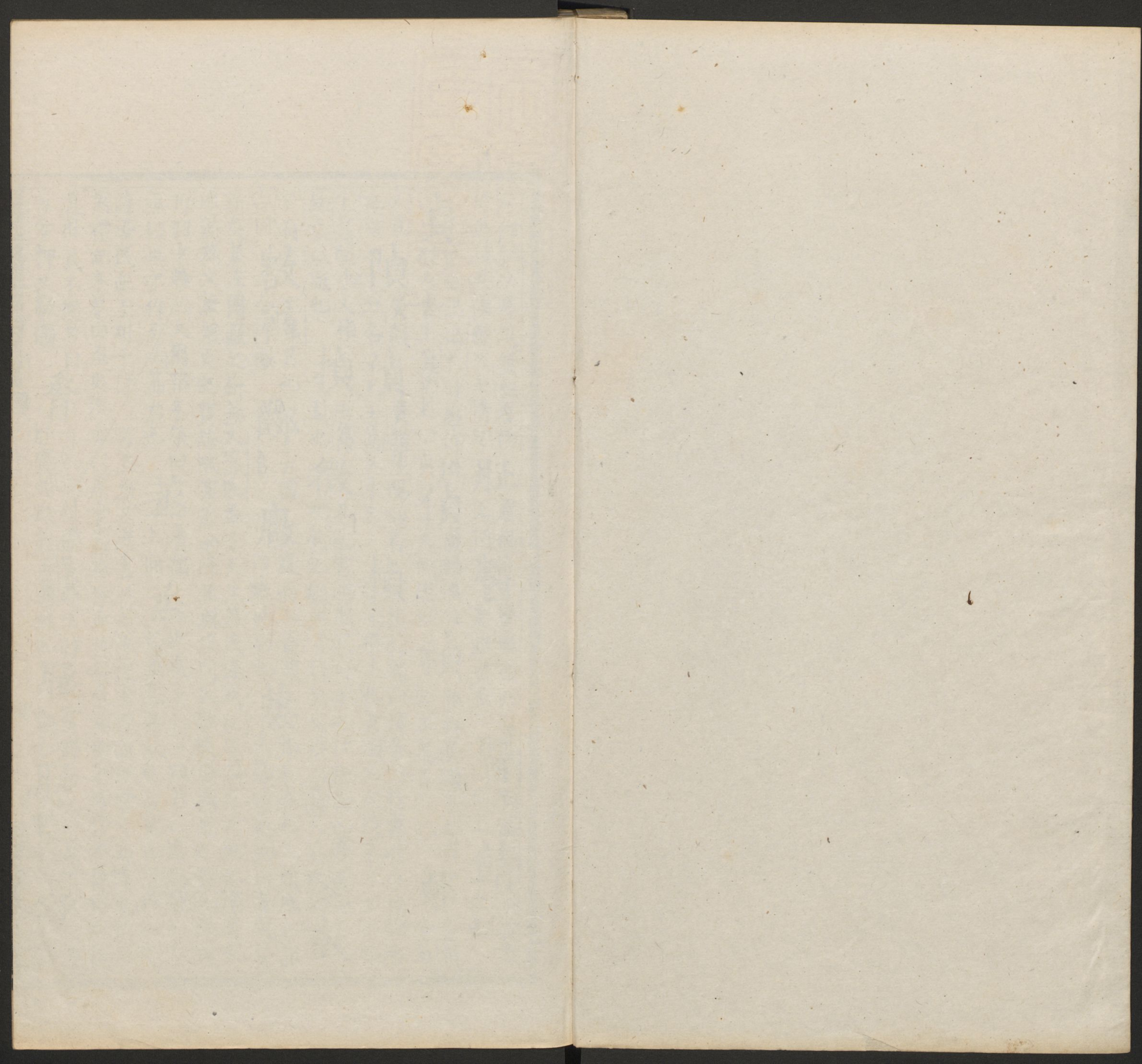


T5087/2934(6)

THE CHINESE-JAPANESE LIBRARY  
OF THE HARVARD-YENCHING INSTITUTE  
AT HARVARD UNIVERSITY

HARVARD  
JUN 24 1954





亦作旺从月誤廣韻考肉

**胙**  
 魚曰五侯鯨又七情切  
 廣韻亦同  
**胙**廣韻亦同  
**胙**廣韻亦同  
 同上  
**胙**  
 同上  
**胙**  
 同上

**貞**  
 正也記繼衣引易作貞  
 又側近切  
**貞**  
 貞廣韻貞  
**貞**  
 貞廣韻貞

**隕**  
 又直  
**隕**廣韻  
 五篇  
**隕**廣韻  
 五篇  
**隕**廣韻  
 五篇

**損**  
 又直  
**損**廣韻  
 五篇  
**損**廣韻  
 五篇

**徵**  
 召也書明徵定係驗也休徵登也廣韻明  
 也成也經與省作徵又姓玉篇又諸氏切

**微**  
 古國  
**微**廣韻  
 古國

**癘**  
 腹病玉篇腹  
 內癘結病也

**蒸**  
 火氣上行一曰君也進也象也人  
 也蒸也炊也殺也下澤上也

**祭**  
 亦作祭  
 詩祭民孟子則子作祭書祭祭又漢書作蒸蒸漢書賈誼賦雲祭兩降史記作

**脣**  
 通分押又敬韻  
**脣**廣韻  
 脣廣韻  
**脣**廣韻  
**脣**廣韻  
**脣**廣韻

**脣**  
 通分押又敬韻  
**脣**廣韻  
**脣**廣韻  
**脣**廣韻  
**脣**廣韻

哈佛大學哈佛莫京



行不 **蒸** (玉篇) 蒸 (廣韻) 也柱也 **蓋** (廣韻) 蓋 (玉篇) 蓋也 **於** (廣韻) 於 (玉篇) 於也 **檣** (玉篇) 檣也 **櫓** (廣韻) 櫓也

音注俗竹櫓 (廣韻) 櫓也 **撐** (廣韻) 撐 (玉篇) 撐也 **撐** (廣韻) 撐 (玉篇) 撐也 **撐** (廣韻) 撐 (玉篇) 撐也

鐘聲又酒器齊竟陸王子良遺何默以 **槍** (廣韻) 槍 (玉篇) 槍也 **鎗** (廣韻) 鎗 (玉篇) 鎗也 **鎗** (廣韻) 鎗 (玉篇) 鎗也

徐景山酒鎗 (廣韻) 鎗 (玉篇) 鎗也 **槍** (廣韻) 槍 (玉篇) 槍也 **鎗** (廣韻) 鎗 (玉篇) 鎗也 **鎗** (廣韻) 鎗 (玉篇) 鎗也

鏗鏘鼓舞而不能 **崢** (廣韻) 崢 (玉篇) 崢也 **錚** (廣韻) 錚 (玉篇) 錚也 **錚** (廣韻) 錚 (玉篇) 錚也 **錚** (廣韻) 錚 (玉篇) 錚也

言其義又陽韻 **崢** (廣韻) 崢 (玉篇) 崢也 **錚** (廣韻) 錚 (玉篇) 錚也 **錚** (廣韻) 錚 (玉篇) 錚也 **錚** (廣韻) 錚 (玉篇) 錚也

冷也 **宇** (廣韻) 宇 (玉篇) 宇也 **跕** (廣韻) 跕 (玉篇) 跕也 **窺** (廣韻) 窺 (玉篇) 窺也 **增** (廣韻) 增 (玉篇) 增也 **檠** (廣韻) 檠 (玉篇) 檠也 **檠** (廣韻) 檠 (玉篇) 檠也

丑成切 **蜩** (廣韻) 蜩 (玉篇) 蜩也 **頰** (廣韻) 頰 (玉篇) 頰也 **經** (廣韻) 經 (玉篇) 經也 **頰** (廣韻) 頰 (玉篇) 頰也 **頰** (廣韻) 頰 (玉篇) 頰也

河柳 **頰** (廣韻) 頰 (玉篇) 頰也 **頰** (廣韻) 頰 (玉篇) 頰也 **頰** (廣韻) 頰 (玉篇) 頰也 **頰** (廣韻) 頰 (玉篇) 頰也

(玉篇) **涿** (廣韻) 涿 (玉篇) 涿也 **涿** (廣韻) 涿 (玉篇) 涿也 **涿** (廣韻) 涿 (玉篇) 涿也 **涿** (廣韻) 涿 (玉篇) 涿也

同上 **偵** (廣韻) 偵 (玉篇) 偵也 **偵** (廣韻) 偵 (玉篇) 偵也 **偵** (廣韻) 偵 (玉篇) 偵也 **偵** (廣韻) 偵 (玉篇) 偵也

韻正 **偵** (廣韻) 偵 (玉篇) 偵也 **偵** (廣韻) 偵 (玉篇) 偵也 **偵** (廣韻) 偵 (玉篇) 偵也 **偵** (廣韻) 偵 (玉篇) 偵也

視也 **偵** (廣韻) 偵 (玉篇) 偵也 **偵** (廣韻) 偵 (玉篇) 偵也 **偵** (廣韻) 偵 (玉篇) 偵也 **偵** (廣韻) 偵 (玉篇) 偵也

**虹** (廣韻) 虹 (玉篇) 虹也 **稱** (廣韻) 稱 (玉篇) 稱也 **稱** (廣韻) 稱 (玉篇) 稱也 **稱** (廣韻) 稱 (玉篇) 稱也

廣韻宣揚美事又揚也舉 **稱** (廣韻) 稱 (玉篇) 稱也 **稱** (廣韻) 稱 (玉篇) 稱也 **稱** (廣韻) 稱 (玉篇) 稱也

也足也玉篇又與稱同 **稱** (廣韻) 稱 (玉篇) 稱也 **稱** (廣韻) 稱 (玉篇) 稱也 **稱** (廣韻) 稱 (玉篇) 稱也

**陵** (廣韻) 陵 (玉篇) 陵也 **二** (廣韻) 二 (玉篇) 二也 **二** (廣韻) 二 (玉篇) 二也 **二** (廣韻) 二 (玉篇) 二也

贈直視 **二** (廣韻) 二 (玉篇) 二也 **二** (廣韻) 二 (玉篇) 二也 **二** (廣韻) 二 (玉篇) 二也 **二** (廣韻) 二 (玉篇) 二也

**疃** (廣韻) 疃 (玉篇) 疃也 **振** (廣韻) 振 (玉篇) 振也 **振** (廣韻) 振 (玉篇) 振也 **振** (廣韻) 振 (玉篇) 振也

抽庚切 (玉篇) **檣** (廣韻) 檣 (玉篇) 檣也 **櫓** (廣韻) 櫓 (玉篇) 櫓也 **櫓** (廣韻) 櫓 (玉篇) 櫓也

也柱也 **檣** (廣韻) 檣 (玉篇) 檣也 **櫓** (廣韻) 櫓 (玉篇) 櫓也 **櫓** (廣韻) 櫓 (玉篇) 櫓也

也柱音主又 **檣** (廣韻) 檣 (玉篇) 檣也 **櫓** (廣韻) 櫓 (玉篇) 櫓也 **櫓** (廣韻) 櫓 (玉篇) 櫓也

也柱又丑 **檣** (廣韻) 檣 (玉篇) 檣也 **櫓** (廣韻) 櫓 (玉篇) 櫓也 **櫓** (廣韻) 櫓 (玉篇) 櫓也

也柱音主又 **檣** (廣韻) 檣 (玉篇) 檣也 **櫓** (廣韻) 櫓 (玉篇) 櫓也 **櫓** (廣韻) 櫓 (玉篇) 櫓也

也柱又丑 **檣** (廣韻) 檣 (玉篇) 檣也 **櫓** (廣韻) 櫓 (玉篇) 櫓也 **櫓** (廣韻) 櫓 (玉篇) 櫓也

也柱音主又 **檣** (廣韻) 檣 (玉篇) 檣也 **櫓** (廣韻) 櫓 (玉篇) 櫓也 **櫓** (廣韻) 櫓 (玉篇) 櫓也

也柱又丑 **檣** (廣韻) 檣 (玉篇) 檣也 **櫓** (廣韻) 櫓 (玉篇) 櫓也 **櫓** (廣韻) 櫓 (玉篇) 櫓也

也柱音主又 **檣** (廣韻) 檣 (玉篇) 檣也 **櫓** (廣韻) 櫓 (玉篇) 櫓也 **櫓** (廣韻) 櫓 (玉篇) 櫓也

也柱又丑 **檣** (廣韻) 檣 (玉篇) 檣也 **櫓** (廣韻) 櫓 (玉篇) 櫓也 **櫓** (廣韻) 櫓 (玉篇) 櫓也

也柱音主又 **檣** (廣韻) 檣 (玉篇) 檣也 **櫓** (廣韻) 櫓 (玉篇) 櫓也 **櫓** (廣韻) 櫓 (玉篇) 櫓也

也柱又丑 **檣** (廣韻) 檣 (玉篇) 檣也 **櫓** (廣韻) 櫓 (玉篇) 櫓也 **櫓** (廣韻) 櫓 (玉篇) 櫓也

也柱音主又 **檣** (廣韻) 檣 (玉篇) 檣也 **櫓** (廣韻) 櫓 (玉篇) 櫓也 **櫓** (廣韻) 櫓 (玉篇) 櫓也

也柱又丑 **檣** (廣韻) 檣 (玉篇) 檣也 **櫓** (廣韻) 櫓 (玉篇) 櫓也 **櫓** (廣韻) 櫓 (玉篇) 櫓也

也柱音主又 **檣** (廣韻) 檣 (玉篇) 檣也 **櫓** (廣韻) 櫓 (玉篇) 櫓也 **櫓** (廣韻) 櫓 (玉篇) 櫓也

也柱又丑 **檣** (廣韻) 檣 (玉篇) 檣也 **櫓** (廣韻) 櫓 (玉篇) 櫓也 **櫓** (廣韻) 櫓 (玉篇) 櫓也

也柱音主又 **檣** (廣韻) 檣 (玉篇) 檣也 **櫓** (廣韻) 櫓 (玉篇) 櫓也 **櫓** (廣韻) 櫓 (玉篇) 櫓也

也柱又丑 **檣** (廣韻) 檣 (玉篇) 檣也 **櫓** (廣韻) 櫓 (玉篇) 櫓也 **櫓** (廣韻) 櫓 (玉篇) 櫓也

也柱音主又 **檣** (廣韻) 檣 (玉篇) 檣也 **櫓** (廣韻) 櫓 (玉篇) 櫓也 **櫓** (廣韻) 櫓 (玉篇) 櫓也

機謂左思為僖父廣韻云楚人別種城南聯句云無端逐飢僮

角長 **涇** 廣韻水名 王 豎貌 涇 廣韻陽縣 三呈 直征切示也平也現也露也从口从壬王

解 **程** 品也式也限也量也銓也課也屈原賦驥將馬程兮荀子程者物之準也 注程者度量之總名又驛程道里也又漢高紀張蒼定章程注章者

歷數之章術程者權衡丈尺斛斗之平法此章如歷家至朔同日謂之章十九年之閏為一章之類是也程如衡石程書謂律度量衡之則也文中子孝宣以

章程諫名實此直謂法令成章之 **醒** 病酒 王篇 醉未覺 **程** 王名 王篇美玉也 理六寸光自輝 **程**

佩帶又裸程露體也又敬韻廣 **管** 廣韻 從也 **激** 從山誤廣 **澄** 水靜

韻又丑即切 王篇袒也衣楊也 **澄** 廣韻 平也心平曰澄 **瞪** 直視貌又敬韻

說文作激又澄城縣名史記河渠 **懲** 戒也止也念也創也亦作 **徵** 荀子凡刑人之本禁暴惡且徵其末也

書作徵監本從登誤廣韻上同 **鄭** 廣韻地名 又音貞 **乘** 御也

欲陸曰徵音懲史記建元年表曰荆舒是徵亦與懲 **鄭** 廣韻地名 又音貞 **乘** 御也

同與詩荆舒是懲一義又見本韻又紙韻 王篇召也 **鄭** 廣韻地名 又音貞 **乘** 御也

登也跨也憑也治也因也趁也漢書聖人乘於時晉書乘興而來孟子不如乘

勢又架也詩亟其乘屋古作乘又敬韻廣韻勝也守也說文作乘又姓 王篇今

文 **乘** 廣韻上同 王篇勝也罵也升切也 **堯** 廣韻 古 **駭** 廣韻 駭 廣韻 駭

凌也 王篇 **滕** 稻畦也畔也亦作滕 **滕** 王篇 隄也埒也畔也說

水不流也 **滕** 本从舟今作月从月誤 **滕** 文云稻田畦也亦作滕 **滕** 同上

廣韻上同 王篇 **繩** 廣韻 水名左傳云有 **承** 下載上也奉也受也

正譽也或作繩 **繩** 廣韻 水名左傳云有 **承** 繼也又與丞同左傳

哀十八年使帥師而行請承杜預曰承佐馬援傳 **丞** 翊也繼也副貳也又疑



三呈

直征切示也平也現也露也从口从壬王

音挺監本从壬誤又敬韻廣韻見也王篇

豎貌

涇 廣韻水名 王



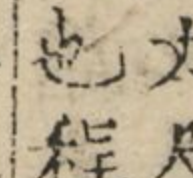
程

品也式也限也量也銓也課也屈原賦驥將馬程兮荀子程者物之準

也 注程者度量之總名又驛程道里也又漢高紀張蒼定章程注章者

歷數之章術程者權衡丈尺斛斗之平法此章如歷家至朔同日謂之章十九

年之閏為一章之類是也程如衡石程書謂律度量衡之則也文中子孝宣以



醒

病酒 王篇 醉未覺

王名 王篇美玉也 理六寸光自輝

程

佩帶又裸程露體也又敬韻廣



管

廣韻 從也

激

王篇 同上

澄



澄

水靜

而清

澄

直視貌又敬韻



懲

戒也止也念也創也亦作

徵

荀子凡刑人之本禁暴惡且徵其末也

注徵讀曰懲末謂將來易君子以懲忿窒



徵

荀子凡刑人之本禁暴惡且徵其末也

注徵讀曰懲末謂將來易君子以懲忿窒

欲陸曰徵音懲史記建元年表曰荆舒是徵亦與懲

同與詩荆舒是懲一義又見本韻又紙韻 王篇召也



鄭

廣韻地名 又音貞

乘

御也

馬也



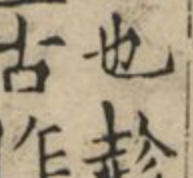
乘

御也

馬也

乘

前後相



堯

廣韻 駭

駭

廣韻 駭

駭



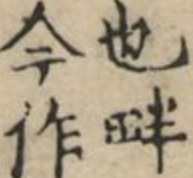
駭

廣韻 駭

駭

廣韻 駭

駭



滕

稻畦也畔也亦作滕

文云稻田畦也亦作滕

滕

同上



繩

廣韻 水名左傳云有

承

繼也又與丞同左傳

下載上也奉也受也



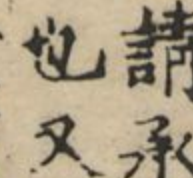
承

繼也又與丞同左傳

下載上也奉也受也

承

繼也又與丞同左傳



丞

繼也又與丞同左傳

下載上也奉也受也

丞

繼也又與丞同左傳



成

畢也就也平也善也又姓又樂奏一終曰

成

畢也就也平也善也又姓又樂奏一終曰

成



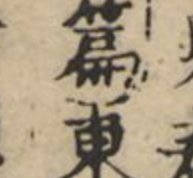
威

廣韻 城郭淮南

威

廣韻 審也敬也

威



誠

無偽也真也實也純也

誠

廣韻 審也敬也

誠



盛

廣韻 審也敬也

盛

廣韻 審也敬也

盛

曰盛一曰容受也左傳旨酒一盛杜預曰一器也爾雅山如防者曰盛周禮注  
盛盛謂黍稷稻粱之屬可盛以為盛盛實者又敬韻廣韻盛受也玉篇貯也

**宀** (廣韻屋) 容受也 **宀** (玉篇屋) 所受 **城** (廣韻珠類) 玉篇玉名 **頰** (廣韻) 頰也 **箴** (廣韻箴) 箴也 **箴** (廣韻箴) 箴也 **箴** (廣韻箴) 箴也 **箴** (廣韻箴) 箴也

**歲** (玉篇) 歲也 **城** (玉篇) 地名 **鷓** (玉篇) 鳥也 **絨** (玉篇) 絨也 **二生** (廣韻) 師庚切生死又出也產也生也

變化不窮也平生平昔也生員弟子也又語辭若何似生大瘦生是也又漢高  
祖謂酈食其曰以萬戶封生師古曰生猶言先生也文頌曰生謂諸生也又敬

韻廣韻生長也 **生** (玉篇) 古 **笙** (廣韻) 十三簧女媧作明堂位女媧之笙簧漢律曆志  
又姓玉篇起也 **笙** (廣韻) 匏曰笙應劭曰世本隨作笙師古曰匏外也列

管匏中施簧管端又簞也左思賦桃笙象篔簹廣韻樂器 **甥** (廣韻) 姊妹之子曰甥詩  
也釋名笙生也象物貫地而生玉篇十三簧樂竹器 **甥** (廣韻) 甥也

亦曰甥孟子帝館甥于貳室從孫甥曰彌甥左 **猩** (廣韻) 能言獸也廣韻以猿聲  
傳昭二十三年以肥之得備彌甥也廣韻又姓 **猩** (廣韻) 如小兒玉篇又音星

**牲** (廣韻) 牛全又巳卜日曰牲毛詩傳牛羊豕 **牲** (廣韻) 飛生鼠廣  
捕鼠廣韻上同 **牲** (廣韻) 牲也玉篇牛羊豕三牲 **牲** (廣韻) 飛生鼠廣

也 **鷓** (玉篇) 鷓也 **塵** (廣韻) 獸名大如 **銓** (廣韻) 鐵銓玉 **珪** (廣韻) 金色 **注** (廣韻) 漲也 **姓** (玉篇) 死而

更生 **旣** (玉篇) 旣旣 欲死貌 **審** (廣韻) 書征切說文音也从耳般通論曰萬物之音  
也 **旣** (玉篇) 旣旣 欲死貌 **審** (廣韻) 書征切說文音也从耳般通論曰萬物之音

般為聲又五聲也風聲也教 **升** (廣韻) 升降卦名又成也登也十合為升漢志升者  
也單出為聲廣韻音聲又姓 **升** (廣韻) 升降卦名又成也登也十合為升漢志升者

也 **昇** (廣韻) 日上通作升詩如日之升又昇平亦作升如用升降升卦升合之  
升即與昇平日昇之昇不同可以分押廣韻本亦作升俗从日 **陞** (廣韻) 任也舉也堪

登也躋也陞也通作升升陞義異 **拊** (廣韻) 上舉易曰拊馬 **勝** (廣韻) 任也舉也堪  
者分押玉篇上也進也與升同 **拊** (廣韻) 上舉易曰拊馬 **勝** (廣韻) 任也舉也堪

月誤廣韻說文本从舟 **夔** (玉篇) 勝字 **三繩** (廣韻) 神陵切直也索也彈治也約  
經典嘗作月他皆放此 **夔** (玉篇) 勝字 **三繩** (廣韻) 神陵切直也索也彈治也約

不斷貌又有紀貌又水名與澗同酈道元水經注水自下通為繩引左傳  
有酒如繩水經繩水出臨淄縣北淮南子亦作繩又玉繩星名又敬韻 **繩** (廣韻) 水名在臨淄又澗池縣

俗 **繩** (廣韻) 繩也亦作繩 **繩** (廣韻) 繩也亦作繩 **繩** (廣韻) 繩也亦作繩 **繩** (廣韻) 繩也亦作繩

易牙辨淄澗二水又軫銑 **承** (廣韻) 次也奉 **承** (廣韻) 次也奉 **承** (廣韻) 次也奉 **承** (廣韻) 次也奉

畢也就也平也善也 **脊** (集韻) 說 **城** (廣韻) 城郭淮南子曰絲作城 **城** (廣韻) 城郭淮南子曰絲作城



**鄽** (廣韻)地名 又一井切  
**莧** (廣韻)莧草也 王篇莧莧草也  
**櫻** (玉篇)牛也 王篇櫻  
**櫻** (玉篇)孩也 王篇櫻  
**櫻** (玉篇)水也 王篇櫻  
**明** (玉篇)明也 王篇明

**嬰** (廣韻)嬰媪又於營切 又於命切 王篇小心態又於郎切  
**裝** (廣韻)鬼衣  
**剗** (廣韻)除林木  
**莖** (廣韻)草姚莖徐齊

**嗜** (玉篇)小語 曉二亨  
虛庚切通也 又彭亨腹脹貌 韓文石鼎聯句豕腹  
**亨** (說文)象進孰物形 又普庚切 又許兩切  
**亨** (說文)象進孰物形 又普庚切 又許兩切

**亨** (說文)象進孰物形 又普庚切 又許兩切  
**亨** (說文)象進孰物形 又普庚切 又許兩切  
**亨** (說文)象進孰物形 又普庚切 又許兩切

**亨** (說文)象進孰物形 又普庚切 又許兩切  
**亨** (說文)象進孰物形 又普庚切 又許兩切  
**亨** (說文)象進孰物形 又普庚切 又許兩切

**亨** (說文)象進孰物形 又普庚切 又許兩切  
**亨** (說文)象進孰物形 又普庚切 又許兩切  
**亨** (說文)象進孰物形 又普庚切 又許兩切

**亨** (說文)象進孰物形 又普庚切 又許兩切  
**亨** (說文)象進孰物形 又普庚切 又許兩切  
**亨** (說文)象進孰物形 又普庚切 又許兩切

**亨** (說文)象進孰物形 又普庚切 又許兩切  
**亨** (說文)象進孰物形 又普庚切 又許兩切  
**亨** (說文)象進孰物形 又普庚切 又許兩切

**亨** (說文)象進孰物形 又普庚切 又許兩切  
**亨** (說文)象進孰物形 又普庚切 又許兩切  
**亨** (說文)象進孰物形 又普庚切 又許兩切

**亨** (說文)象進孰物形 又普庚切 又許兩切  
**亨** (說文)象進孰物形 又普庚切 又許兩切  
**亨** (說文)象進孰物形 又普庚切 又許兩切

**亨** (說文)象進孰物形 又普庚切 又許兩切  
**亨** (說文)象進孰物形 又普庚切 又許兩切  
**亨** (說文)象進孰物形 又普庚切 又許兩切

**亨** (說文)象進孰物形 又普庚切 又許兩切  
**亨** (說文)象進孰物形 又普庚切 又許兩切  
**亨** (說文)象進孰物形 又普庚切 又許兩切

**亨** (說文)象進孰物形 又普庚切 又許兩切  
**亨** (說文)象進孰物形 又普庚切 又許兩切  
**亨** (說文)象進孰物形 又普庚切 又許兩切

**亨** (說文)象進孰物形 又普庚切 又許兩切  
**亨** (說文)象進孰物形 又普庚切 又許兩切  
**亨** (說文)象進孰物形 又普庚切 又許兩切

**亨** (說文)象進孰物形 又普庚切 又許兩切  
**亨** (說文)象進孰物形 又普庚切 又許兩切  
**亨** (說文)象進孰物形 又普庚切 又許兩切

**亨** (說文)象進孰物形 又普庚切 又許兩切  
**亨** (說文)象進孰物形 又普庚切 又許兩切  
**亨** (說文)象進孰物形 又普庚切 又許兩切

**亨** (說文)象進孰物形 又普庚切 又許兩切  
**亨** (說文)象進孰物形 又普庚切 又許兩切  
**亨** (說文)象進孰物形 又普庚切 又許兩切

**亨** (說文)象進孰物形 又普庚切 又許兩切  
**亨** (說文)象進孰物形 又普庚切 又許兩切  
**亨** (說文)象進孰物形 又普庚切 又許兩切

**亨** (說文)象進孰物形 又普庚切 又許兩切  
**亨** (說文)象進孰物形 又普庚切 又許兩切  
**亨** (說文)象進孰物形 又普庚切 又許兩切



注刑與劍同  
廣韻祭器  
型 亦作型  
廣韻祭器  
型 亦作型  
廣韻祭器  
型 亦作型  
廣韻祭器  
型 亦作型

在趙亦作崕  
廣韻又姓  
玉  
崕 揚子山崕之  
蹊玉篇石谷  
鄧 廣韻鄉名  
玉  
姪 好也  
廣韻  
女長又五

莖切玉篇  
身長好貌  
鏗 廣韻說文曰溫  
骨也  
榮 廣韻小瓜  
程 廣韻床前長  
几也又音聽  
來

盧登切威也  
楓也亦作稜  
楞 廣韻  
稜 漢李廣傳威稜  
憚乎鄰國李奇曰神  
靈之威曰稜憚猶動也又韓稜漢章

帝時人又敬  
楞 同上又四方木  
玉  
較 車聲韓愈讀東方朔  
雜事詩鞞較捍狂車  
稜 廣韻祭也  
福也靈也

玉篇祭名神靈之  
威福也又離呈切  
凌 廣韻  
凌 廣韻  
凌 廣韻  
凌 廣韻

呈切集韻  
稜 草名  
陵 竹名  
躬 身也  
來  
三令 離呈切使也詩寺人  
之令所役曰使令鄰

陽傳使令於前又令令環聲又脊令鳥名也詩脊令  
在原亦作鴟鴞又敬韻俗作令廣韻漢複姓令狐氏  
伶 弄也樂工也獨也玉  
篇使也與令同又斯  
役謂之使伶亦作令又樂人謂  
伶官亦作冷又伶倫古樂師  
冷 漢志黃幸使冷倫自大夏之西昆侖之陰  
取竹之解谷生其竅厚均者斷兩節開吹

之以為黃鐘之宮周景王時有冷州鳩顏師古曰樂官曰伶又水名出丹陽又  
清冷莊子冷然善也又冷冷泉聲又水流貌廣韻清冷水名又姓玉篇水清冷  
也 毛結不理通作  
冷玉篇長毛也  
於 廣韻說文木也玉篇  
於 似鐘而小又為圓形半裂以出聲銅珠  
於內以鳴之今郵卒所帶至篇鈴鐸也  
齡 記古  
者謂

不同可  
翎 鳥羽玉  
篇箭羽  
鈴 似鐘而小又為圓形半裂以出聲銅珠  
於內以鳴之今郵卒所帶至篇鈴鐸也  
齡 記古  
者謂

年齒齒亦齡也  
廣韻  
年也玉篇年齒也  
苓 卷耳草詩采苓陸云甘草葉似地黃衛風隰有  
苓注苓大苦也陸云甘草也又茯苓又先韻  
頤

廣韻鼠耳  
聆 聽也廣韻  
以耳取聲  
伶 了慧見廣韻俗以為憐  
了點貌  
頤 廣韻似瓶有耳又頤  
頤也詩傳作令

適  
圉 獄也廣韻  
玲 玲瓏玉聲又瑠瓊貌  
冷 冷澤吳人云  
冷 冰凌又梗韻  
吟 吟嘯日  
光也

廣韻徐行不正貌  
踟 廣韻  
踟 廣韻  
踟 廣韻  
踟 廣韻

也  
零 餘雨也徐兩也落也亦作露又與苓同莊子  
零也又先敬二韻廣韻又姓玉篇與露同  
矜 廣韻魚連行貌  
矜 廣韻  
矜 廣韻  
矜 廣韻

廣韻小  
嶺 廣韻山深貌玉篇  
峴 廣韻  
峴 廣韻  
峴 廣韻

瓜名  
嶺 廣韻山深貌玉篇  
峴 廣韻  
峴 廣韻  
峴 廣韻

廣韻小  
嶺 廣韻山深貌玉篇  
峴 廣韻  
峴 廣韻  
峴 廣韻

矜廣韻石矜  
矜廣韻矜蓋  
矜廣韻矜門  
矜廣韻矜行不正  
矜廣韻矜餅也  
矜廣韻矜

訂廣韻訂字  
訂廣韻訂音相  
訂廣韻訂猥行貌  
訂廣韻訂絲一  
訂廣韻訂阪名  
訂廣韻訂

矜廣韻矜  
矜廣韻矜  
矜廣韻矜  
矜廣韻矜  
矜廣韻矜  
矜廣韻矜

矜廣韻矜  
矜廣韻矜  
矜廣韻矜  
矜廣韻矜  
矜廣韻矜  
矜廣韻矜

矜廣韻矜  
矜廣韻矜  
矜廣韻矜  
矜廣韻矜  
矜廣韻矜  
矜廣韻矜

矜廣韻矜  
矜廣韻矜  
矜廣韻矜  
矜廣韻矜  
矜廣韻矜  
矜廣韻矜

矜廣韻矜  
矜廣韻矜  
矜廣韻矜  
矜廣韻矜  
矜廣韻矜  
矜廣韻矜

矜廣韻矜  
矜廣韻矜  
矜廣韻矜  
矜廣韻矜  
矜廣韻矜  
矜廣韻矜

矜廣韻矜  
矜廣韻矜  
矜廣韻矜  
矜廣韻矜  
矜廣韻矜  
矜廣韻矜

廣韻出正韻

似瓶鹿廣韻鹿  
鹿廣韻鹿  
鹿廣韻鹿  
鹿廣韻鹿  
鹿廣韻鹿  
鹿廣韻鹿

有靈工篇同靈廣韻靈  
靈廣韻靈  
靈廣韻靈  
靈廣韻靈  
靈廣韻靈  
靈廣韻靈

茶或似靈廣韻靈  
靈廣韻靈  
靈廣韻靈  
靈廣韻靈  
靈廣韻靈  
靈廣韻靈

地黃靈廣韻靈  
靈廣韻靈  
靈廣韻靈  
靈廣韻靈  
靈廣韻靈  
靈廣韻靈

石聲玉篇靈廣韻靈  
靈廣韻靈  
靈廣韻靈  
靈廣韻靈  
靈廣韻靈  
靈廣韻靈

又良月切靈廣韻靈  
靈廣韻靈  
靈廣韻靈  
靈廣韻靈  
靈廣韻靈  
靈廣韻靈

干也詩不能侵陵正女漢司馬相如傳飄飄有陵雲氣揚雄傳縹緲有陵雲之志馮衍論眇然有思陵雲之意獨史記用凌字揚雄賦凌堅冰唐凌煙閣用凌

字又萍也荀子兵刃不待陵而勁又巖峻也荀子節奏欲陵生民欲寬廣韻釋名陵崇也體崇高也又遲也又複姓玉篇冢也標也馳也陵遲也或作凌劾

凌水名出臨淮又姓凌廣韻凌  
凌廣韻凌  
凌廣韻凌  
凌廣韻凌  
凌廣韻凌  
凌廣韻凌





甫詩洪河  
左澆濛  
一泓鳥宏切水深又地名春秋戰于泓  
宏廣韻屋響又胡盲切  
泓玉篇牛聲  
管廣韻

閔廣韻試力上鐘  
閔玉篇空也  
四管於管切廣韻聲也  
帶廣韻覆也  
安廣韻小心態又於京切

磔玉篇石也  
深玉篇水泉貌  
深玉篇同上  
紫廣韻繞也玉篇旋也收卷也  
紫廣韻說文鬼衣玉篇衣開孔又于平

切  
一鈞呼宏切鏗鈞鐘聲相雜  
句旬句大聲韓愈華山女詩句然振動如雷霆廣韻又姓玉篇駭言聲也  
句玉篇

籥羣車之聲亦作  
輶玉篇同下  
輶韓愈讀東方朔雜事詩輶輶掉狂車廣韻同上玉篇車聲  
輶玉篇同上  
洵水石

大也玉篇  
恂廣韻恂恂如嗔貌  
恂廣韻  
恂廣韻  
恂玉篇  
恂玉篇  
恂玉篇  
恂玉篇

瑩廣韻石落聲玉篇與磬同石瑩也  
瑩廣韻  
瑩廣韻  
瑩廣韻  
瑩廣韻  
瑩廣韻  
瑩廣韻  
瑩廣韻

公侯卒也  
瑩玉篇  
瑩玉篇  
瑩玉篇  
瑩玉篇  
瑩玉篇  
瑩玉篇  
瑩玉篇  
瑩玉篇

風玉篇風貌  
瑩廣韻  
瑩廣韻  
瑩廣韻  
瑩廣韻  
瑩廣韻  
瑩廣韻  
瑩廣韻

也  
四兄呼榮切長也男子先生為元又東韻玉篇昆也  
賁廣韻賁賁  
一橫胡盲切縱橫之對亦作衡

又與鬻同漢鮑德傳脩起橫舍又敬韻廣韻又姓玉篇又戶孟切  
衡詩衡從其畝史記合從連衡漢書音義以利害為從以威勢相協為衡毛居正

曰此說非也以六攻一為縱以一離六為衡物之衡直相當亦然故從曰合衡曰連  
衡廣韻學舍亦作橫廣韻學也  
璜工名半璧太公釣得璜有

兩音又韓愈城南聯句云鵝鵝橫珮璜作橫音押又陽韻  
璜大鐘玉篇鐘聲  
璜廣韻  
璜廣韻  
璜廣韻  
璜廣韻  
璜廣韻  
璜廣韻  
璜廣韻

滕屬以  
橫廣韻  
橫廣韻  
橫廣韻  
橫廣韻  
橫廣韻  
橫廣韻  
橫廣韻  
橫廣韻

風廣韻  
風玉篇  
風玉篇  
風玉篇  
風玉篇  
風玉篇  
風玉篇  
風玉篇

祭名  
韻廣韻聲也玉篇  
韻玉篇  
韻玉篇  
韻玉篇  
韻玉篇  
韻玉篇  
韻玉篇  
韻玉篇

山峻貌亦  
峒廣韻  
峒廣韻  
峒廣韻  
峒廣韻  
峒廣韻  
峒廣韻  
峒廣韻  
峒廣韻

響閔揚雄賦閔言崇議韓文閔其中而肆其外又巷門爾雅閔門謂之閔又也  
閔玉篇  
閔玉篇  
閔玉篇  
閔玉篇  
閔玉篇  
閔玉篇  
閔玉篇

辟旁長概左傳高其閉闕長棧即門際也闕雖與  
宏通如用宏大及門闕義異合重押廣韻又姓  
冠卷杜預曰纒從下而

乃有八黃八黃之外乃有八  
絃(王篇)冠卷維也冠飾也  
羽(廣韻)蟲飛貌  
絃(王篇)蟲飛  
絃(王篇)重度也考工記故  
絃其幅(王篇)廣也

又古  
鉉(廣韻)鉉鐘聲  
鉉(廣韻)鉉鐘聲  
谷中響又大聲揚雄曰隱隱  
谷(廣韻)又谷石  
谷(廣韻)相如傳崇論絃議  
谷深也(王篇)谷空也

廣韻  
沈沈汨汨海水騰湧貌  
法(王篇)深馬  
無舟涉也  
風(王篇)大  
風也  
聵(廣韻)耳語  
聵(王篇)聵也

廣韻  
同  
石聲  
石也  
器也  
弘(廣韻)宏大又大之也論語  
云人能弘道又姓

王篇安也說文屋  
響又庚韻从宀誤  
車軛中軛亦  
作軛軛軛  
同  
上  
怪弘  
藤弘  
胡麻

綱緜(王篇)  
與絃同  
張(廣韻)張環弓聲(廣韻)張環惟  
帳起貌又張環開張  
馬(王篇)馬一歲  
又胡關切  
四(廣韻)賁  
戶高切

十九九尤

一 鈎  
居侯切曲也亦作拘又鈎致易鈎深致遠又鈎鈎趙廣漢善為鈎  
距鮑照詩織織如王鈎謂簾鈎也又鈎為錄也文選吳鈎越棘又

與蘭同荀子探籌投鈎俗作鈎又鈎援車名有兩音廣韻字  
樣句之類求無著者王篇所以鈎懸物也引也又鐵曲也  
坪下結拘又擁也曲禮以袂拘而退又取  
也曲禮則坪下拘之皆有兩音又魚韻

王篇說文  
曲也又魚語御三韻  
韞籥字註同(廣韻)又高句  
不直也  
夏車名又車輪心木又魚韻又  
古侯切廣韻夏后之輅曰拘也

句  
東國名又句龍社神名亦姓又居侯切(王篇)不直也  
句(廣韻)關西  
呼鎌為句  
句(廣韻)關西  
句(廣韻)關西

居御切  
木曲荀子拘木必待槩括絜矯然  
後直又語有御三韻(廣韻)又木名  
句(廣韻)關西  
呼鎌為句  
句(廣韻)關西

王瓜  
多也  
廣韻  
船名  
王篇  
鮒(王篇)牛  
水聲  
鳥名又音

龜  
廣韻  
龜似龜說文求於切雞屬頭  
求於切  
廣韻  
龜屬桃枝

廣韻  
數名十牙曰  
射臂決又古侯切廣韻臂捍  
又驅侯切(王篇)結也臂沓也  
捍又驅侯切

溝  
水注周禮十夫有溝注十夫二鄰之田溝  
廣深各四尺爾雅水注谷曰溝(廣韻)溝渠  
單衣又  
或作溝

噀 (王篇) 切 噀 (王篇) 切 噀 (王篇) 切

噀 (王篇) 切 噀 (王篇) 切 噀 (王篇) 切

噀 (王篇) 切 噀 (王篇) 切 噀 (王篇) 切

上世音溝陳涉 (王篇) 切

絙 (王篇) 切 絙 (王篇) 切 絙 (王篇) 切

絙 (王篇) 切 絙 (王篇) 切 絙 (王篇) 切

亦作甘 (王篇) 切

甘 (王篇) 切 甘 (王篇) 切 甘 (王篇) 切

甘 (王篇) 切 甘 (王篇) 切 甘 (王篇) 切

古巧 (王篇) 切

軋 (王篇) 切 軋 (王篇) 切 軋 (王篇) 切

軋 (王篇) 切 軋 (王篇) 切 軋 (王篇) 切

南有柲木傳 (王篇) 切

柲 (王篇) 切 柲 (王篇) 切 柲 (王篇) 切

柲 (王篇) 切 柲 (王篇) 切 柲 (王篇) 切

韻 (王篇) 切

糝 (王篇) 切 糝 (王篇) 切 糝 (王篇) 切

糝 (王篇) 切 糝 (王篇) 切 糝 (王篇) 切

糾繚也 (王篇) 切

龜 (王篇) 切 龜 (王篇) 切 龜 (王篇) 切

龜 (王篇) 切 龜 (王篇) 切 龜 (王篇) 切

有公子張 (王篇) 切

拑 (王篇) 切 拑 (王篇) 切 拑 (王篇) 切

拑 (王篇) 切 拑 (王篇) 切 拑 (王篇) 切

廣韻相 (王篇) 切

斲 (王篇) 切 斲 (王篇) 切 斲 (王篇) 切

斲 (王篇) 切 斲 (王篇) 切 斲 (王篇) 切

侯切 (王篇) 切

斲 (王篇) 切 斲 (王篇) 切 斲 (王篇) 切

斲 (王篇) 切 斲 (王篇) 切 斲 (王篇) 切

又鳥 (王篇) 切

斲 (王篇) 切 斲 (王篇) 切 斲 (王篇) 切

斲 (王篇) 切 斲 (王篇) 切 斲 (王篇) 切

廣韻相 (王篇) 切

斲 (王篇) 切 斲 (王篇) 切 斲 (王篇) 切

斲 (王篇) 切 斲 (王篇) 切 斲 (王篇) 切

指怕 (王篇) 切

斲 (王篇) 切 斲 (王篇) 切 斲 (王篇) 切

斲 (王篇) 切 斲 (王篇) 切 斲 (王篇) 切

草名 (王篇) 切

斲 (王篇) 切 斲 (王篇) 切 斲 (王篇) 切

斲 (王篇) 切 斲 (王篇) 切 斲 (王篇) 切

作區又姓又 (王篇) 切

斲 (王篇) 切 斲 (王篇) 切 斲 (王篇) 切

斲 (王篇) 切 斲 (王篇) 切 斲 (王篇) 切

陸郭璞云地自然生說文作北亦姓 (王篇) 切

斲 (王篇) 切 斲 (王篇) 切 斲 (王篇) 切

斲 (王篇) 切 斲 (王篇) 切 斲 (王篇) 切

豨 (王篇) 切

斲 (王篇) 切 斲 (王篇) 切 斲 (王篇) 切

斲 (王篇) 切 斲 (王篇) 切 斲 (王篇) 切

篇又居 (王篇) 切

斲 (王篇) 切 斲 (王篇) 切 斲 (王篇) 切

斲 (王篇) 切 斲 (王篇) 切 斲 (王篇) 切

宋 (王篇) 切

斲 (王篇) 切 斲 (王篇) 切 斲 (王篇) 切

斲 (王篇) 切 斲 (王篇) 切 斲 (王篇) 切

**毬** 毛毬古謂之鞠  
**毬** 聚斂又匹也亦仇  
**仇** 匹也康衡引詩君子好仇又讎也左傳怨耦曰仇又傲也又姓

又魚韻(王篇)怨予  
**毬** 風也  
**毬** 冠飾貌又戴也(廣韻)戴目  
**頰** (廣韻)廣蒼云戴也(王篇)恭

順貌詩戴弁  
**球** 美王亦作璆  
**球** 說文玉磬也  
**球** 名(王篇)美玉也  
**球** 鑿屬(王篇)折也  
**球** 枉法致

財賄(王篇)以財在法  
**斛** 角爵貌亦作掬(王篇)居侯切  
**斛** 掬即斛也止緣斛字以偏旁相謝也質也請也

以斗類入蚪字下遂使掬字重出耳  
**掬** 掬義同不可  
**掬** 詩有掬箕角亦作重押如押掬棘匕之掬即與斛掬義異不妨(王篇)同上

韻長  
**抹** (廣韻)角貌(王篇)編  
**郝** (廣韻)地名(王篇)鄉名在陳留  
**抹** (廣韻)標實

籠也  
**越** (廣韻)違也  
**越** 踴也  
**越** 又音休  
**越** (廣韻)瘠也  
**越** (廣韻)上同  
**越** (廣韻)終也(王篇)又作求

廣韻球  
**求** 足蟲(王篇)亦作球  
**求** 亦作球  
**求** (廣韻)蝨也  
**求** (廣韻)蝨也  
**求** (廣韻)蝨也

**魼** 魚名  
**綵** 急也亦作紉  
**紉** (廣韻)急引也  
**怨** (廣韻)怨也  
**怨** 又巨九切  
**苒** 遠荒詩至于苒野又見上

又交韻廣  
**頰** 面頰又支韻廣韻頰  
**頰** 爾雅中蘹菌注大者名中蘹  
**頰** 廣韻今土菌可食又支韻

安也  
**尪** (廣韻)迫也  
**尪** 尪亭名  
**尪** (廣韻)爾雅曰尪  
**尪** (廣韻)荆

也  
**執** (廣韻)執徐獸似魚蛇  
**執** 繫梅(王篇)果名  
**執** (廣韻)荆  
**執** (廣韻)牙飾

高也(廣韻)各猶縣詩曰各牙鑿  
**執** (王篇)同  
**執** (王篇)同  
**執** (王篇)同  
**執** (王篇)同

字云三隅予誤偏旁  
**內** 同  
**內** 說文寒鼻塞也  
**內** (王篇)或  
**內** (王篇)或

無角龍楚辭駟玉虬以乘翳司馬相如賦駟倉螭兮六  
**虬** 俗  
**虬** 幽螺龍貌

素虬馮衍賦駟素虬而馳騁俗作虬(廣韻)又居尤切  
**鵙** 魚侯切齒相侷也考工記

不枉荀子境內之事有施易鵙差者矣又鵙  
**鵙** 亦作鵙又魚有二韻  
**鵙** 同

**縞** 玉篇又  
**三牛** 魚求切耕畜大牲也又土牛又火牛又牽牛宿名又



正韻疑喻  
併爲一圖

作服牛 **犇** (玉篇) 犇魚 犇水也 **魃** (玉篇) 魃鬼也 **魃** (集韻) 魚名 (玉篇) 魃狀又牛刀切 (玉)

入話 **三尤** (廣韻) 木名 (玉) 漢書殊尤絕迹亦作郵 (廣韻) 多也 (玉篇) 怪異也 **訖** (廣韻) 聲取魚鳥

過也惡也 **枕** (廣韻) 木名 (玉) 篇枕木樟屬 **沈** (廣韻) 水名 **吠** (玉篇) 犬吠 **疝** (莊子) 附贅垂疣 (廣韻) 釋名曰疝丘也 出皮上聚

高如地之有丘也 **疝** (廣韻) 疝也 亦作疝 (廣韻) 疝 **默** (廣韻) 緇文 (玉篇) 黑子亦作眈 **犹** (玉篇) 豕也 **駘**

**玉篇** 疾腫結病也 **疝** (玉篇) 境上行書舍一云馬傳曰置步傳曰郵又過也 詩不知其 **駘** (玉篇) 馬名 駘 **郵** (玉篇) 郵記郵罰麗於事漢成帝詔以顯朕郵又最也 與尤同列

子魯之君子迷之郵者 **玉** **腫** (廣韻) 縣名 (玉) 篇又直類切 **郵** (玉篇) 草名 **朮** (玉篇) 同上 **猷** (玉篇) 猷道也 謀

詩秩秩大猷 (廣韻) 已也 圖也 若也 說文曰 **猶** (獸名) 善登木多疑慮 又隴西俗 謂犬子爲猶子 人行每豫在前

攬屬一曰隴西謂犬子爲猷 (玉篇) 同下 **猶** (獸名) 善登木多疑慮 又隴西俗 謂犬子爲猶子 人行每豫在前

故謂遲疑不決爲猶豫也 韋孟詩作絲豫亦作允豫 又尚也 春秋猶三望猶繹 猶朝于廟亦作由 孟子王由足用爲善 又謀猶圖也 道也 詩我視謀猶猶之未 遠匪大猶是經 又似也 若也 詩寔命不猶 論語文莫吾猶人也 又猶然舒遲貌 荀子猶然而材 劇志大記君子蓋猶猶爾 又與游同 荀子優猶知足 又蕭宥二

韻廣韻上同 **玉** **援** (玉篇) 援也 **猶** (玉篇) 猶也 **尚** (玉篇) 尚也 **可** (玉篇) 可也 **詐** (玉篇) 詐也 **言** (玉篇) 言也 **苦** (廣韻) 水草一名軒 子 (玉篇) 又所六切 **瘡** (廣韻) 病也 又息惡肉 **瘡** (玉篇) 久瘡

禮牛夜鳴則 **廋** (玉篇) 廋訓又子由 **廋** (齊柴) 亦作廋 **廋** (廣韻) 積也 **廋** (玉篇) 廋

赤沼切 **廋** (玉篇) 廋柴祭 **輶** (廣韻) 輶車 又爰救切 (玉篇) 輶車 **蟪** (漢) 漢王

蟪蟪出以陰孟康曰蟪蟪渠畧也 師古甲蟲也 朝生夕死 字亦作蟪 爾雅疏似 姑蟪身狹而長 有角叢生 莫土中 甲下有翅能飛 又猶蟪似蟹而大 又見下

**倨** (廣韻) 倨也 **猶** (水邊) 猶草 **由** (從也) 經也用也 行也因也 **絲** (漢書) 其道亡絲

絲與游同 班固賓戲陸子優 絲元帝叙傳優 **絲** (漢宣帝) 紀土亦 **絲** (漢宣帝)

絲亮直注優 絲寬宥也 又蕭韻 **廣韻** 猶也 **絲** (漢宣帝)

繇及陋而登至尊 又云及拜 **粵** (說文) 木生條也 引書若顛木之有男葉以焉

刺史守相執親見觀其所繇 **油** (上) 由象枝條華萼之形 (廣韻) 空也 又胡感切 **油** (水名) 出武陵 又油油雲行貌 又脂 **蚰** (廣韻) 蚰

九廿四

入除 魚名莊子食之縮鮓  
留切 鮓 又蕭韻廣韻同上  
中尊威鬱也者尊有三品上曰尊中曰白

周禮六尊是也爾雅疏辨受三斗尊五  
斗雲受六十古作肉亦作脩又有韻  
古 脩 周禮鬯人廟用脩鄭康成

有韻 道 爾雅貌顏師古曰  
道 古作攸 玉篇氣行貌  
廣韻氣行 貌或作適 道 廣韻

同韻 道 爾雅貌顏師古曰  
道 古作攸 玉篇氣行貌  
廣韻氣行 貌或作適 道 廣韻

上韻 道 爾雅貌顏師古曰  
道 古作攸 玉篇氣行貌  
廣韻氣行 貌或作適 道 廣韻

同韻 道 爾雅貌顏師古曰  
道 古作攸 玉篇氣行貌  
廣韻氣行 貌或作適 道 廣韻

上韻 道 爾雅貌顏師古曰  
道 古作攸 玉篇氣行貌  
廣韻氣行 貌或作適 道 廣韻

同韻 道 爾雅貌顏師古曰  
道 古作攸 玉篇氣行貌  
廣韻氣行 貌或作適 道 廣韻

上韻 道 爾雅貌顏師古曰  
道 古作攸 玉篇氣行貌  
廣韻氣行 貌或作適 道 廣韻

同韻 道 爾雅貌顏師古曰  
道 古作攸 玉篇氣行貌  
廣韻氣行 貌或作適 道 廣韻

上韻 道 爾雅貌顏師古曰  
道 古作攸 玉篇氣行貌  
廣韻氣行 貌或作適 道 廣韻

同韻 道 爾雅貌顏師古曰  
道 古作攸 玉篇氣行貌  
廣韻氣行 貌或作適 道 廣韻

上韻 道 爾雅貌顏師古曰  
道 古作攸 玉篇氣行貌  
廣韻氣行 貌或作適 道 廣韻

同韻 道 爾雅貌顏師古曰  
道 古作攸 玉篇氣行貌  
廣韻氣行 貌或作適 道 廣韻

上韻 道 爾雅貌顏師古曰  
道 古作攸 玉篇氣行貌  
廣韻氣行 貌或作適 道 廣韻

同韻 道 爾雅貌顏師古曰  
道 古作攸 玉篇氣行貌  
廣韻氣行 貌或作適 道 廣韻

上韻 道 爾雅貌顏師古曰  
道 古作攸 玉篇氣行貌  
廣韻氣行 貌或作適 道 廣韻

同韻 道 爾雅貌顏師古曰  
道 古作攸 玉篇氣行貌  
廣韻氣行 貌或作適 道 廣韻

上韻 道 爾雅貌顏師古曰  
道 古作攸 玉篇氣行貌  
廣韻氣行 貌或作適 道 廣韻

玉篇石似金也 **鉅** 廣韻上同 **一頭** 徒侯切首也从頁頁音韻首也下从人凡

獨而 **毀** 廣韻通 **鴟** 廣韻鴟頭鴟似鳧脚近尾 **頭** 草也 **投** 擲也亦作榆又適也托也

進也 **揄** 班固西都賦揄文竿出比 **骨** 切成股字脛本俗又音投 **投** 廣韻

陶 **鹵** 玉篇鹵 **鹵** 同上 **窰** 實也廣韻穿也又魚 **諭** 築培短版又厠諭又

之句切 **醕** 廣韻醕醬也 **愈** 廣韻愈行圓則 **愈** 廣韻愈行圓則 **愈** 廣韻愈行圓則

子又御韻 **飲** 廣韻歌也 **愈** 廣韻愈行圓則 **愈** 廣韻愈行圓則 **愈** 廣韻愈行圓則

草名 **頤** 玉篇頤頤 **四彪** 補尤切虎 **髦** 髮長垂貌潘安賦作彪 **馬** 廣韻

貌又音標 **馮** 玉篇馮 **一吓** 普溝切 **四** 匹尤切 **一** 尺尤切 **一** 尺尤切

有三 **血** 廣韻凝血也 **脍** 廣韻孕一月 **蚌** 玉篇似 **紆** 廣韻說文云鮮

鳩切 **一衷** 蒲侯切聚也又取也與搭同易衷多益寡 **搭** 搭克謂聚也 **搭** 搭克謂聚也

貌又孚負切 **颯** 廣韻風 **醕** 廣韻醉飽 **寢** 廣韻寐 **媚** 玉篇火乾物

君以搭名益寡搭猶減也 **杯** 引取亦作衷記汗尊而杯飲史記張釋之

招漢書張釋之傳一搭土師古曰謂手掬之也 **掬** 禮運注田人所掬治也

衰 **抱** 玉篇說文同 **髮** 廣韻髮貌 **四** 廣韻 **一** 廣韻 **一** 廣韻

說文云小街 **濼** 玉篇濼 **四** 廣韻 **一** 廣韻 **一** 廣韻

也又房鳩切 **濼** 玉篇濼 **四** 廣韻 **一** 廣韻 **一** 廣韻

廣韻謀計 **母** 廣韻 **母** 說文古 **母** 說文古 **母** 說文古

也又姓 **母** 廣韻 **母** 說文古 **母** 說文古 **母** 說文古

也又姓 **母** 廣韻 **母** 說文古 **母** 說文古 **母** 說文古

為不紉系  
屬敷母正  
韻併音浮

又中牟地名又過也陪也愛也進也大也麥也侵也又與謀同荀子堯舜參牟  
子又與侔同封禪書德牟往初又與孟同漢景帝紀侵牟萬民李奇曰牟食苗  
根蟲也侵牟食民比之牟賊也又內則敦牟敦音推齊人呼  
土釜為牟廣韻亦平牟縣又姓王篇取也奪也退也首也  
齊等廣韻等

**齊** 大麥孟子麩麥廣韻又短  
粒麥王篇春麥亦作萃  
同**萃**廣韻上同  
**眸** 廣韻目  
童子

愛欲貌荀子悻悻然唯利之  
見廣韻愛也王篇貪愛也  
**鴉** 廣韻鴉之別名王篇鴉母即  
鴉也郭璞云青州呼鴉母  
**眸** 王篇脊

**鉞** 王篇  
器名**鉞** 王篇  
魚也**勃** 廣韻勉也  
勸勵也  
**矛** 王篇  
兵建於車長二丈  
古

**茅** 廣韻  
天氣下地不應  
又東送宥三韻  
**表** 王篇  
南地白表帶以  
上也廣也又莫候切  
**麻** 王篇  
籜  
**殺** 廣韻  
食殺

蟲說文本又作蠹蟲食草根者王篇  
食木根蟲又蛆蛛又謨交切又音務  
**蚤** 廣韻  
食苗根蟲亦作蚤  
王篇騰也或作蚤  
**蚤** 廣韻  
食殺

同說文過食艸根  
**蚤** 漢志吏抵冒取  
民財則生蚤  
**蚘** 與蚤同又蝨蚘如蟹而大  
長致廣  
韻

髮至眉  
或作髻  
**髻** 國名書庸蜀美髻  
亦作髻又東韻  
**髦** 詩如蠻如髦毛傳髦夷髦也  
鄭箋云髦西夷別名又交韻  
**殺** 廣韻  
堆

王篇前高後平  
丘也又謨交切  
**磬** 廣韻  
礮  
礮人礮  
**磬** 廣韻  
縛也  
**整** 金鳥又兜整首飾亦作整又冠  
卷荀子冠有整而無縱廣韻說

文鏡  
**鞞** 漢書鞞鞞  
屬  
**鞞** 廣韻  
上同  
**鞞** 目不明說文低目  
謹視也又宥韻  
**昂** 病名詩維參與昂協韻  
音才本作昂又巧韻  
**昂**

同  
**鷓** 廣韻  
鷓鴣鳥也王篇  
上  
**鷓** 天鷓又莫彪切  
**繆** 廣韻  
絲  
千累

有屋  
**鷓** 廣韻  
天鷓鳥又音糾王  
三韻  
**鷓** 天鷓又莫侯切  
**鷓** 廣韻  
縛也  
**三** 廣韻  
三  
**鴉** 方鳩切廣韻  
鴉鳩

**不** 廣韻  
弗也又姓又俯九俯救二切  
王篇鳥飛上翔不下來也又詞也  
**不** 廣韻  
詩傳云紫鮮貌又俯九切  
**呼** 廣韻  
吹氣

**殼** 廣韻  
未燒  
瓦器也  
**焗** 王篇  
大乾物  
又匹尤切  
**三** 廣韻  
浮  
記恥名浮於行注在上曰浮又

先時為浮書鮮以不浮于天時又氣蒸貌詩杰之  
浮浮又盛貌詩雨雪浮浮又汎也王篇水上曰浮  
**焗** 火氣也詩作浮  
**浮** 廣韻  
韻

王名王篇浮  
**浮** 此浮大蟻韓愈詩此浮撼大本亦  
作蠹漢書注蠹蟻浮渠略也  
**蠹** 王篇  
大蟻  
亦作浮  
**浮** 廣韻  
吹氣

又莫  
**親** 王篇  
視也  
**糲** 廣韻  
糲糲  
篇糲糲粥也  
**多** 廣韻  
多也  
**舩** 廣韻  
舟也王篇  
亦作浮  
**碎** 王篇  
破

彪切  
**親** 王篇  
視也  
**糲** 廣韻  
糲糲  
篇糲糲粥也  
**多** 廣韻  
多也  
**舩** 廣韻  
舟也王篇  
亦作浮  
**碎** 王篇  
破

寧 (廣韻) 雨雪貌 掙 (玉篇) 牛 鴉 (廣韻) 鴉鳩 鯨 (廣韻) 魚名 魁 (玉篇) 星名 寧 (玉篇) 車

網即翻車網亦作罟 (玉篇) 覆也 罟 (廣韻) 上同 罟 (與罟同一曰兔罟) 罟 (玉篇) 同上 罟 (齊人謂)

掙又擊鼓椎亦作枹又魚韻 (玉篇) 屋隱也 枹 (漢李尋傳) 枹枹鼓之相應 淳

又語乘枹浮于海注編竹木小者曰枹 (廣韻) 竹有文 涪 (水名地名) (玉篇) 水出 涪 (廣韻) 小岳 枹 (枹也見廣韻) 天

者 (玉篇) 竹名 涪 (微外南八漢又縣名) 涪 (廣韻) 小岳 枹 (枹也見廣韻) 天

培 (廣韻) 把也 鉗 (廣韻) 鉗鉅大 巷 (廣韻) 姓也 哀 (玉篇) 減也 芣 (芣草名) (廣韻) 芣

名車 鴉 (韻) 佳也亦作不廣 不 (詩) 四牡傳 駢夫不也 陸德明曰 夫方于切 又作

又弗也未定之辭也說文詞之達也又 (姓) 晉書及郡人不準又魚有宿貨四韻 紕 (絲衣其紕) (詩) 一 諷 (將笑切)

又點 陬 (隅也) (廣韻) 隅也 (玉篇) 又將侯切 魚 (小魚) 又銑 概 (擊也) 夜戒守

之類又魚有二韻 緹 (廣韻) 青赤色也再 概 (廣韻) 薪別名 (玉篇) 木 概 (擊也) 夜戒守

玉篇 屬 四 啾 (即由切) 小聲 (廣韻) 啾啾 啾 (收束也) 飲也 聚也 爾雅 啾

記鄉飲酒義秋之為言愁 (也) 注愁讀為擊又見下 鞮 (漢律歷志) 鞮也 鞮 (亦作愁) 鞮廣韻 東也 愁

也注愁讀為擊又見下 鞮 (物鞮) 欽乃成熟 鞮 (亦作擊) 鞮又慈秋切 鞮 (亦作擊) 鞮又慈秋切

又慈 迺 (玉篇) 迺 睽 (睽睽) 睽睽 睽 (睽睽) 睽睽 睽 (睽睽) 睽睽 睽 (睽睽) 睽睽

秋切 迺 (廣韻) 縣名在燕 髮 (廣韻) 接 摘 (廣韻) 聚也 蛸 (廣韻) 蛸蛸似蟹而大

惛 (玉篇) 慮也 鮒 (廣韻) 鳥化為魚頂 穉 (廣韻) 禾生 一 誰 (千侯切) 廣 廠

崩聲 四 秋 (此由切) 金行之時又禾穀熟也 月令 麥秋至又飛貌 漢安世

揚雄賦 秋秋踰踰唐儒學傳序問 問秋秋又魯史 焮 (廣韻) 古文 籟 (玉篇) 籟

蠶內从口  
恐誤

韻廣韻說文云吹  
肅玉篇又七省切  
湫(廣韻)水池名北人呼  
鞦(玉篇)鞦韆也  
鴛(玉篇)水鳥  
鴟(玉篇)同上

鯀(廣韻)魚名亦作鯀  
鯀(玉篇)與鯀同  
鯀(廣韻)同上又凌藉也荀子鯀之以刑罰莊子  
鯀(廣韻)亦勝我又說也荀子大鯀鯀吾後

韉(玉篇)如韉  
韉(廣韻)車韉  
韉(玉篇)考工記必緇其牛後注故書亦作緇  
韉(廣韻)亦與韉同  
韉(玉篇)車韉  
緇(廣韻)亦與韉同  
緇(玉篇)車韉

趙(廣韻)說  
趙(玉篇)足  
趙(廣韻)與韉同周禮曰必緇其牛後  
趙(玉篇)典  
趙(廣韻)爾雅曰龜龜蟾蜍郭璞云似  
趙(廣韻)居陸地淮南子謂之去蚊

六行貌  
趙(玉篇)足  
趙(廣韻)與韉同周禮曰必緇其牛後  
趙(玉篇)典  
趙(廣韻)爾雅曰龜龜蟾蜍郭璞云似  
趙(廣韻)居陸地淮南子謂之去蚊

又小人  
之貌也  
四(玉篇)酒名  
四(廣韻)酒名  
四(玉篇)酒名  
四(廣韻)酒名  
四(玉篇)酒名  
四(廣韻)酒名

官適(玉篇)迫也急也健也固也飲也勁也逸也盡也書適  
官適(廣韻)迫也急也健也固也飲也勁也逸也盡也書適  
官適(玉篇)迫也急也健也固也飲也勁也逸也盡也書適  
官適(廣韻)迫也急也健也固也飲也勁也逸也盡也書適

字  
蝨名詩領如蝨蟻注蝨也爾雅疏土中名蝨蟻  
蝨(玉篇)蝨名詩領如蝨蟻注蝨也爾雅疏土中名蝨蟻  
蝨(廣韻)蝨名詩領如蝨蟻注蝨也爾雅疏土中名蝨蟻  
蝨(玉篇)蝨名詩領如蝨蟻注蝨也爾雅疏土中名蝨蟻

在衣中名蝨蟻郭云桑蠹也  
蝨(玉篇)蝨名詩領如蝨蟻注蝨也爾雅疏土中名蝨蟻  
蝨(廣韻)蝨名詩領如蝨蟻注蝨也爾雅疏土中名蝨蟻  
蝨(玉篇)蝨名詩領如蝨蟻注蝨也爾雅疏土中名蝨蟻

囚囚憎原  
屬邪母正  
韻併音音

廣韻堆射  
魚(廣韻)魚名  
魚(玉篇)魚名  
魚(廣韻)魚名  
魚(玉篇)魚名  
魚(廣韻)魚名  
魚(玉篇)魚名

廣韻酒液周禮音糟  
酒(玉篇)酒名  
酒(廣韻)酒名  
酒(玉篇)酒名  
酒(廣韻)酒名  
酒(玉篇)酒名  
酒(廣韻)酒名

由囚  
囚(廣韻)囚名  
囚(玉篇)囚名  
囚(廣韻)囚名  
囚(玉篇)囚名  
囚(廣韻)囚名  
囚(玉篇)囚名

記諸母不漱蒙公羊傳臨民  
所漱浣亦作凍又有韻  
凍(廣韻)漱也  
凍(玉篇)漱也  
凍(廣韻)漱也  
凍(玉篇)漱也  
凍(廣韻)漱也  
凍(玉篇)漱也

軟(廣韻)女字  
軟(廣韻)女字  
軟(玉篇)女字  
軟(廣韻)女字  
軟(玉篇)女字  
軟(廣韻)女字

鞞(廣韻)上同  
鞞(玉篇)上同  
鞞(廣韻)上同  
鞞(玉篇)上同  
鞞(廣韻)上同  
鞞(玉篇)上同

眸子詩睽睽奏公  
睽(廣韻)睽  
睽(玉篇)睽  
睽(廣韻)睽  
睽(玉篇)睽  
睽(廣韻)睽  
睽(玉篇)睽

修(廣韻)通作脩  
修(玉篇)通作脩  
修(廣韻)通作脩  
修(玉篇)通作脩  
修(廣韻)通作脩  
修(玉篇)通作脩

同脩(廣韻)木名  
同脩(玉篇)木名  
同脩(廣韻)木名  
同脩(玉篇)木名  
同脩(廣韻)木名  
同脩(玉篇)木名

鄒者作側  
鈞切

**羞**膳也進也瓜也恥也又致滋味為羞周禮享人疏陪鼎器臠膳牛用羞羊  
用苦豕用薇調以五味盛於銅器謂之餽羹盛之於豆謂之庶羞月令仲

秋羣鳥養羞注羞謂所食也玉篇熟食也辱也 **膳**玉篇無訓或羞字集韻同上 **輶**廣韻輶輶載喪車 **膳**玉篇進也 **膳**玉篇

風 **鱖**魚名 **𩺰** 徐由切廣韻 **𩺰** 拘也繫也 **𩺰** 廣韻人浮水上玉篇 **𩺰** 篇同下又從也 **𩺰** 廣韻古文

水上也又 **苻** 廣韻苻芝瑞草一歲三華又音由 **𩺰** 玉篇角也 **𩺰** 廣韻白條玉篇 **𩺰** 玉篇人浮

于水切 **槽** 廣韻慮也又徂紅切 **𩺰** 玉篇慮也 **槽** 玉篇終也又則刀切 **槽** 玉篇終也又則刀切 **槽** 玉篇終也又則刀切 **槽** 玉篇終也又則刀切

救東也堅縛也又即由切 **𩺰** 玉篇酒也 **𩺰** 玉篇液也 **𩺰** 玉篇 **𩺰** 側鳩切縣名趙岐曰本

俗作邳 **鄒** 說文孔子之鄉論語孰謂邾人之子 **邾** 玉篇邾人紇 **邾** 玉篇邾人紇

扶之以出門者 **廣韻** 說文云孔子之鄉也論語作邾 **邾** 玉篇魯邑 **邾** 駟既御又駟虞仁獸賈誼新書以詩駟虞為

駟發應劭曰駟矢之善者又魚宥二韻 **廣韻** **邾** 駟人虞人非獸也又與菽同是錯傳材官

又姓 **玉篇** 駟虞義獸馬之屬又養馬人名 **邾** 廣韻獸 **邾** 廣韻 **邾** 廣韻 **邾** 廣韻

婦人妊身也 **邾** 玉篇獸名 **邾** 廣韻聚麻 **邾** 玉篇 **邾** 廣韻聚麻 **邾** 玉篇 **邾** 廣韻聚麻

又牀蔬切 **邾** 又市照切 **邾** 廣韻聚麻 **邾** 玉篇 **邾** 廣韻聚麻 **邾** 玉篇 **邾** 廣韻聚麻

正月為 **邾** 青赤色考工記五入為 **邾** 論語君子不以 **邾** 飾 **邾** 玉篇 **邾** 廣韻

又將侯切 **邾** 孔曰一入為 **邾** 三年練以 **邾** 為飾 **廣韻** 又將侯切 **邾** 玉篇

**取** 左傳左射以 **取** 社預曰 **取** 矢之善者又麻 **取** 廣韻薪之別名又 **取** 玉篇

木名又姓詩 **取** 廣韻竹柴別名 **取** 玉篇竹黃也 **取** 玉篇夜設火 **取** 玉篇

聚子內史 **取** 廣韻小 **取** 三周 職流切國名又姓又市也至也備也徧也密

聚貌 **取** 兒聲 **取** 也復也又忠信為周又比周又與 **取** 同 **取** 廣韻

周幣 **取** 說文古文周 **取** 振贍通作周 **取** 贍 **取** 重載又重也考工記司

中也 **取** 廣韻粉 **取** 後所封國 **取** 廣韻女字 **取** 玉篇日光 **取** 玉篇石

**取** 廣韻粉 **取** 後所封國 **取** 廣韻女字 **取** 玉篇日光 **取** 玉篇石

**取** 廣韻粉 **取** 後所封國 **取** 廣韻女字 **取** 玉篇日光 **取** 玉篇石

**取** 廣韻粉 **取** 後所封國 **取** 廣韻女字 **取** 玉篇日光 **取** 玉篇石

**取** 廣韻粉 **取** 後所封國 **取** 廣韻女字 **取** 玉篇日光 **取** 玉篇石

**取** 廣韻粉 **取** 後所封國 **取** 廣韻女字 **取** 玉篇日光 **取** 玉篇石

**取** 廣韻粉 **取** 後所封國 **取** 廣韻女字 **取** 玉篇日光 **取** 玉篇石

**取** 廣韻粉 **取** 後所封國 **取** 廣韻女字 **取** 玉篇日光 **取** 玉篇石

**取** 廣韻粉 **取** 後所封國 **取** 廣韻女字 **取** 玉篇日光 **取** 玉篇石

**取** 廣韻粉 **取** 後所封國 **取** 廣韻女字 **取** 玉篇日光 **取** 玉篇石

**取** 廣韻粉 **取** 後所封國 **取** 廣韻女字 **取** 玉篇日光 **取** 玉篇石

**取** 廣韻粉 **取** 後所封國 **取** 廣韻女字 **取** 玉篇日光 **取** 玉篇石

**取** 廣韻粉 **取** 後所封國 **取** 廣韻女字 **取** 玉篇日光 **取** 玉篇石

**取** 廣韻粉 **取** 後所封國 **取** 廣韻女字 **取** 玉篇日光 **取** 玉篇石

**週** (玉篇) 迴也。 **舟** (玉篇) 方言關西謂船關東謂舟吳越皆謂之船又載也服也詩何以

日共鼓貨狄作舟二人並黃帝臣又姓 (玉篇) 說文船也古 **舟** (玉篇) 或作周舟

者共鼓貨狄剝木為舟以濟不通象形今或从舟作月同 **舟** (玉篇) 或作周舟

**輶** (玉篇) 車輶方言楚衛輶舟 (玉篇) **輶** (玉篇) 鳥名 **舩** (玉篇) 馬箭也 **舩** (玉篇) 射 **舩** (玉篇) 射 **舩** (玉篇) 射

**大趨** (廣韻) 趨越 **魚** (玉篇) 魚名 **舩** (玉篇) 急也 **舩** (玉篇) 言也 **舩** (玉篇) 多 **舩** (玉篇) 行也

**舟** (玉篇) 行不進也 **舩** (玉篇) 石也 **舩** (玉篇) 綿也 **舩** (玉篇) 詩張誼也書詩張為 **舩** (玉篇) 誼也 **舩** (玉篇) 誼也

**有癰蔽也** 一曰侑張與詩同詩維 **舟** (玉篇) 說文水中可居俗作洲周禮五黨為州

**舟** (玉篇) 予美一云載也 (玉篇) 張狂也 **舟** (玉篇) 本州作州从三斗字斗音鳩聚也非三刀

**也** (廣韻) 州郡又姓 (玉篇) **州** (玉篇) 古 **劍** (玉篇) 同上 **洲** (玉篇) 水中可居 (廣韻) 洲渚也 **州** (玉篇) 聲又音規

**九州也** 時也官也居也 **州** (玉篇) 又盛也 **味** (玉篇) 曲豕又魚蕭二韻 **盪** (廣韻) 盪屋

**府水曲曰盪** **剗** (玉篇) 無訓 **穿** (玉篇) 俗作搯 **搯** (廣韻) 俗 **搯** (玉篇) 酒篇

**又云剗盪也** **剗** (玉篇) 又音歡 **二搯** (玉篇) 楚菟切手搯 **搯** (廣韻) 俗 **搯** (玉篇) 酒篇

**也** (廣韻) 州郡又姓 (玉篇) **州** (玉篇) 古 **劍** (玉篇) 同上 **洲** (玉篇) 水中可居 (廣韻) 洲渚也 **州** (玉篇) 聲又音規

**也** (廣韻) 州郡又姓 (玉篇) **州** (玉篇) 古 **劍** (玉篇) 同上 **洲** (玉篇) 水中可居 (廣韻) 洲渚也 **州** (玉篇) 聲又音規

**也** (廣韻) 州郡又姓 (玉篇) **州** (玉篇) 古 **劍** (玉篇) 同上 **洲** (玉篇) 水中可居 (廣韻) 洲渚也 **州** (玉篇) 聲又音規

**也** (廣韻) 州郡又姓 (玉篇) **州** (玉篇) 古 **劍** (玉篇) 同上 **洲** (玉篇) 水中可居 (廣韻) 洲渚也 **州** (玉篇) 聲又音規

**也** (廣韻) 州郡又姓 (玉篇) **州** (玉篇) 古 **劍** (玉篇) 同上 **洲** (玉篇) 水中可居 (廣韻) 洲渚也 **州** (玉篇) 聲又音規

**也** (廣韻) 州郡又姓 (玉篇) **州** (玉篇) 古 **劍** (玉篇) 同上 **洲** (玉篇) 水中可居 (廣韻) 洲渚也 **州** (玉篇) 聲又音規

**也** (廣韻) 州郡又姓 (玉篇) **州** (玉篇) 古 **劍** (玉篇) 同上 **洲** (玉篇) 水中可居 (廣韻) 洲渚也 **州** (玉篇) 聲又音規

犖犖原屬  
穿三正韻  
併音儔

**酒籠** **替** (廣韻) 同上 **酖** (玉篇) 出酒 **調** (廣韻) 諛諂 **搨** (廣韻) 板木不正 **搨** (廣韻) 搨

**也** (玉篇) 無牙名說文齒擗也 **搨** (廣韻) 陰私小語 **搨** (廣韻) 搨 **搨** (廣韻) 搨

**一曰馬口中嚼又食角切** **搨** (玉篇) 丑鳩切搨也引也 (廣韻) 搨也或 **搨** (廣韻) 搨

**上** **搨** (廣韻) 同上見說 **抽** (玉篇) 作細細引其端緒 (玉篇) 同上 **搨** (廣韻) 搨

**同** **搨** (廣韻) 引也 **抽** (玉篇) 又屋韻 (玉篇) 搨也 **抽** (玉篇) 同上 **搨** (廣韻) 搨

**引其端緒也** 又 **搨** (廣韻) 好貌又音 **搨** (廣韻) 惆悵 (玉篇) **搨** (玉篇) 酒名 **搨** (廣韻) 搨

**見下又宥韻** **搨** (廣韻) 又牛名出也 **搨** (廣韻) 惆悵 (玉篇) **搨** (玉篇) 酒名 **搨** (廣韻) 搨

**失意視貌** **眇** (廣韻) 失 **眇** (玉篇) 惡也 **眇** (玉篇) 二 **愁** (廣韻) 憂也悲也慮也又見

**又他歷切** **眇** (廣韻) 意視貌 **眇** (玉篇) 又除留切 **眇** (玉篇) 二 **愁** (廣韻) 憂也悲也慮也又見

**之田** 又衆也書亮采惠疇又誰也書疇咨疇若予工莊子疇覺之哉顏師古曰

疇誰也咨謀也言謀於衆人誰可為事者也又發聲又等也漢宣紀疇其爵邑

張晏曰漢律非始封十減二疇者等也言不復減也祭遵傳疇等也言功臣子

孫襲封與先人等杜預注左傳竝畔為疇又類也易疇離祉荀子草木疇生注





便溺又淘米聲詩作叟釋文云字又作泐韓愈  
曰牛泐馬教亦作浚又條有二韻(玉篇)同上  
酸廣韻白酒亦  
酸作酸又有韻  
醜(玉篇)

郟(廣韻)北方國名(玉篇)  
狄國夏為防風氏  
郟(玉篇)同上  
鮫(廣韻)飯  
壞也  
鮫(玉篇)同上  
鮫(玉篇)同上  
鮫(玉篇)同上  
鮫(玉篇)同上  
鮫(玉篇)同上  
鮫(玉篇)同上

搜(玉篇)同上  
搜(玉篇)同上  
搜(玉篇)同上  
搜(玉篇)同上  
搜(玉篇)同上  
搜(玉篇)同上  
搜(玉篇)同上  
搜(玉篇)同上  
搜(玉篇)同上  
搜(玉篇)同上

搜(玉篇)同上  
搜(玉篇)同上  
搜(玉篇)同上  
搜(玉篇)同上  
搜(玉篇)同上  
搜(玉篇)同上  
搜(玉篇)同上  
搜(玉篇)同上  
搜(玉篇)同上  
搜(玉篇)同上

搜(玉篇)同上  
搜(玉篇)同上  
搜(玉篇)同上  
搜(玉篇)同上  
搜(玉篇)同上  
搜(玉篇)同上  
搜(玉篇)同上  
搜(玉篇)同上  
搜(玉篇)同上  
搜(玉篇)同上

搜(玉篇)同上  
搜(玉篇)同上  
搜(玉篇)同上  
搜(玉篇)同上  
搜(玉篇)同上  
搜(玉篇)同上  
搜(玉篇)同上  
搜(玉篇)同上  
搜(玉篇)同上  
搜(玉篇)同上

搜(玉篇)同上  
搜(玉篇)同上  
搜(玉篇)同上  
搜(玉篇)同上  
搜(玉篇)同上  
搜(玉篇)同上  
搜(玉篇)同上  
搜(玉篇)同上  
搜(玉篇)同上  
搜(玉篇)同上

搜(玉篇)同上  
搜(玉篇)同上  
搜(玉篇)同上  
搜(玉篇)同上  
搜(玉篇)同上  
搜(玉篇)同上  
搜(玉篇)同上  
搜(玉篇)同上  
搜(玉篇)同上  
搜(玉篇)同上

搜(玉篇)同上  
搜(玉篇)同上  
搜(玉篇)同上  
搜(玉篇)同上  
搜(玉篇)同上  
搜(玉篇)同上  
搜(玉篇)同上  
搜(玉篇)同上  
搜(玉篇)同上  
搜(玉篇)同上

三(玉篇)同上  
三(玉篇)同上  
三(玉篇)同上  
三(玉篇)同上  
三(玉篇)同上  
三(玉篇)同上  
三(玉篇)同上  
三(玉篇)同上  
三(玉篇)同上  
三(玉篇)同上

酬(廣韻)周也報也以財貨曰  
酬又酬酢(玉篇)勸也厚也  
酬(玉篇)同上  
酬(玉篇)同上  
酬(玉篇)同上  
酬(玉篇)同上  
酬(玉篇)同上  
酬(玉篇)同上  
酬(玉篇)同上  
酬(玉篇)同上

酬(廣韻)周也報也以財貨曰  
酬又酬酢(玉篇)勸也厚也  
酬(玉篇)同上  
酬(玉篇)同上  
酬(玉篇)同上  
酬(玉篇)同上  
酬(玉篇)同上  
酬(玉篇)同上  
酬(玉篇)同上  
酬(玉篇)同上

酬(廣韻)周也報也以財貨曰  
酬又酬酢(玉篇)勸也厚也  
酬(玉篇)同上  
酬(玉篇)同上  
酬(玉篇)同上  
酬(玉篇)同上  
酬(玉篇)同上  
酬(玉篇)同上  
酬(玉篇)同上  
酬(玉篇)同上

酬(廣韻)周也報也以財貨曰  
酬又酬酢(玉篇)勸也厚也  
酬(玉篇)同上  
酬(玉篇)同上  
酬(玉篇)同上  
酬(玉篇)同上  
酬(玉篇)同上  
酬(玉篇)同上  
酬(玉篇)同上  
酬(玉篇)同上

酬(廣韻)周也報也以財貨曰  
酬又酬酢(玉篇)勸也厚也  
酬(玉篇)同上  
酬(玉篇)同上  
酬(玉篇)同上  
酬(玉篇)同上  
酬(玉篇)同上  
酬(玉篇)同上  
酬(玉篇)同上  
酬(玉篇)同上

酬(廣韻)周也報也以財貨曰  
酬又酬酢(玉篇)勸也厚也  
酬(玉篇)同上  
酬(玉篇)同上  
酬(玉篇)同上  
酬(玉篇)同上  
酬(玉篇)同上  
酬(玉篇)同上  
酬(玉篇)同上  
酬(玉篇)同上

酬(廣韻)周也報也以財貨曰  
酬又酬酢(玉篇)勸也厚也  
酬(玉篇)同上  
酬(玉篇)同上  
酬(玉篇)同上  
酬(玉篇)同上  
酬(玉篇)同上  
酬(玉篇)同上  
酬(玉篇)同上  
酬(玉篇)同上

鷗(廣韻)水鳥江湖畔形色似白鷗小而羣飛者是杜  
甫詩曰鷗波浩蕩列子作漚(廣韻)又水鷗也  
鷗(玉篇)同上  
鷗(玉篇)同上  
鷗(玉篇)同上  
鷗(玉篇)同上  
鷗(玉篇)同上  
鷗(玉篇)同上  
鷗(玉篇)同上  
鷗(玉篇)同上



**髮** (廣韻) 上同 (玉篇) **沐** (玉篇) 水去貌 **鳩** (廣韻) 鳩鳥也 **舊** (玉篇) 舊鷓今作 **豚** (廣韻) 音求 (玉篇) 瘠也 **脍** (廣韻) 上同 **肱** (廣韻) 俗 **漉** (廣韻) 汗面亦作 **腠** (廣韻) 上同 **風** (廣韻) 又風幽切

**走貌** (玉篇) **驚馬** (玉篇) 走貌 **風** (廣韻) 又胡公切 **瞋** (玉篇) 目多汁 **嶼** (玉篇) 息也 **一侯** (胡切) 侯也何也 **美** 也辭也維也又射侯古作 **侯** 漢書多作 **侯** 古作 **侯** 从矢取射義射之有侯所以侯中否明工拙也古者以射選賢射中者獲封爵故因謂之諸侯周人祭侯之辭曰惟若寧侯母或若女不寧侯不屬於王所故抗而射女此蓋因物命名因名取義轉相明也儀禮大射注侯所謂射布也尊者射之以明不寧者卑者射之以求為侯鄭司農曰方十丈曰侯四尺曰鵠 (廣韻) 爾雅曰公侯君也又乃也說文本作侯从人从厂象張布之狀矢在其下又姓 (玉篇) 公侯

**侯** (廣韻) 見 **侯** (廣韻) 古 **錐** (玉篇) 錐又有 **猴** (廣韻) 獼猴馬留 (廣韻) **餗** (廣韻) 乾食詩迺

**侯** (廣韻) 咽也 (廣韻) **侯** (廣韻) 樂器 **郈** (廣韻) 地名 (玉篇) **帷** (廣韻) 射侯俗从巾 (玉篇) 古作侯 **頰** (廣韻) 頰大言

**言不正** (玉篇) 頰 **侯** (廣韻) 莎草 **猴** (廣韻) 猴少衫也 **糝** (廣韻) 糝糧 **楸** (廣韻) 楸桃 **楸** (廣韻) 楸木 **魚** (廣韻) 魚名 (玉篇)

**魚** (廣韻) 食其 **疾** (廣韻) 疣病也 **疾** (廣韻) 蟲名 **侯** (廣韻) 半盲也 **侯** (玉篇) 恐也 **猴** (廣韻) 屬也 **侯** (玉篇) 兩也 **山** (玉篇) 山名 **駮** (玉篇) 駮也 **羽** (廣韻) 羽本一曰 **鴉** (廣韻) 上同 **谷** (廣韻) 名亦作

**疾** (廣韻) 骨節 **銛** (廣韻) 銛鉞 **樓** (廣韻) 盧侯切重屋爾雅陝西脩曲曰樓又括樓 **一樓** (廣韻) 西脩曲曰樓又括樓

**果** (廣韻) 又聚 **婁** (廣韻) 病名降婁次名離婁人名又空也 **也** (廣韻) 又姓 **又** 魚語御宥四韻 (玉篇) 婁務也 **婁** (玉篇) 同上 **嬰** (玉篇) 王

**古文** **腰** (廣韻) 漢儀注立秋驅腰蘇林曰腰祭名也 **驅** 虎屬當以立秋日祭獸王者亦以此日出獵還祭宗廟也律歷志作 **驅** 劉又魚韻 (廣韻) 八月祭名 **食祭也** (玉篇) 飲食祭也冀州八 **鄭** (廣韻) 鄉名又凌如 **蔓** (爾雅) 蔓蒺注

**可** (廣韻) 賦詩言刈其蔓陸機云葉似艾白色毛詩傳草中 **樓** (廣韻) 悅也一曰樓樓恭謹 **翹** 然陸德明音力俱切又力侯切又魚語二韻 **樓** (廣韻) 又兩舉切 **慶** (廣韻) 慶音黎玉

**敬** 也不輕 **樓** (玉篇) 同上 **樓** (廣韻) 軀樓身向前也又姓左傳樓堙齊勇 **慶** (廣韻) 慶音黎玉 **也** 下情也 **樓** (玉篇) 同上 **樓** (廣韻) 又兩舉切 **慶** (廣韻) 慶音黎玉

**篇** **婁** (廣韻) 婁媿 **婁** (廣韻) 婁媿 **婁** (廣韻) 婁媿 **婁** (廣韻) 婁媿 **婁** (廣韻) 婁媿 **婁** (廣韻) 婁媿

**屋** **蠶** (廣韻) 蠶媿 **婁** (廣韻) 蠶媿 **婁** (廣韻) 蠶媿 **婁** (廣韻) 蠶媿 **婁** (廣韻) 蠶媿 **婁** (廣韻) 蠶媿

**名** **仙** (廣韻) 仙媿 **婁** (廣韻) 仙媿 **婁** (廣韻) 仙媿 **婁** (廣韻) 仙媿 **婁** (廣韻) 仙媿 **婁** (廣韻) 仙媿

**名** **石** (廣韻) 石媿 **婁** (廣韻) 石媿 **婁** (廣韻) 石媿 **婁** (廣韻) 石媿 **婁** (廣韻) 石媿 **婁** (廣韻) 石媿

**鼠** **搜** (廣韻) 搜媿 **婁** (廣韻) 搜媿 **婁** (廣韻) 搜媿 **婁** (廣韻) 搜媿 **婁** (廣韻) 搜媿 **婁** (廣韻) 搜媿

**以** **代** (廣韻) 代媿 **婁** (廣韻) 代媿 **婁** (廣韻) 代媿 **婁** (廣韻) 代媿 **婁** (廣韻) 代媿 **婁** (廣韻) 代媿

**諸** **侯** (廣韻) 諸媿 **婁** (廣韻) 諸媿 **婁** (廣韻) 諸媿 **婁** (廣韻) 諸媿 **婁** (廣韻) 諸媿 **婁** (廣韻) 諸媿

**侯** (廣韻) 侯媿 **婁** (廣韻) 侯媿 **婁** (廣韻) 侯媿 **婁** (廣韻) 侯媿 **婁** (廣韻) 侯媿 **婁** (廣韻) 侯媿



颯玉篇同上颯廣韻颯風也同颯廣韻颯風行悲恨又蕭颯颯玉篇颯與之颯

力有兩音又蕭省颯三韻颯同上見廣韻韓愈遠遊聯句躬颯自相戮又三韻廣韻并力颯王篇絞也又居尤切

擗廣韻斬刺玉篇同上擗廣韻殺也玉篇擗又吉子切擗玉篇物擗又力九切擗廣韻解擗角貌流水

也演也求也覃也放也九流流輩也流離玉名鳥名又流重八兩曰流又流轉陶潛詩流觀山海圖亦作流玉篇水行也流說文垂玉廣韻美玉流篆文作流流冕飾亦作鏤美玉流旒旒廣雅天子十二旒至地諸侯九至軫大夫七至轂士三至

有爾雅謂之旒亦作游又冕旒亦作塗案旒旒流與旒義同不可重押旒旒旗上綴垂者旒今為旒旒擊屬旒旒雅衣衽謂之視郭璞曰旒旒廣韻蟬蛻蟲本作旒纓旒衣纓也或曰注衣之飾也旒蟬蛻至掌文旒黃藥名

而由切突也順也調也說文木曲疐疐廣韻安也玉篇軟柔而不剛也疐疐良田玉篇疐疐名

疐玉篇無訓亦作疐疐廣韻疐也疐疐廣韻疐也疐疐廣韻疐也疐疐廣韻疐也疐疐廣韻疐也疐疐廣韻疐也

疐玉篇無訓亦作疐疐廣韻疐也疐疐廣韻疐也疐疐廣韻疐也疐疐廣韻疐也疐疐廣韻疐也

疐玉篇無訓亦作疐疐廣韻疐也疐疐廣韻疐也疐疐廣韻疐也疐疐廣韻疐也疐疐廣韻疐也

疐玉篇無訓亦作疐疐廣韻疐也疐疐廣韻疐也疐疐廣韻疐也疐疐廣韻疐也疐疐廣韻疐也

疐玉篇無訓亦作疐疐廣韻疐也疐疐廣韻疐也疐疐廣韻疐也疐疐廣韻疐也疐疐廣韻疐也

疐玉篇無訓亦作疐疐廣韻疐也疐疐廣韻疐也疐疐廣韻疐也疐疐廣韻疐也疐疐廣韻疐也

疐玉篇無訓亦作疐疐廣韻疐也疐疐廣韻疐也疐疐廣韻疐也疐疐廣韻疐也疐疐廣韻疐也

疐玉篇無訓亦作疐疐廣韻疐也疐疐廣韻疐也疐疐廣韻疐也疐疐廣韻疐也疐疐廣韻疐也

疐玉篇無訓亦作疐疐廣韻疐也疐疐廣韻疐也疐疐廣韻疐也疐疐廣韻疐也疐疐廣韻疐也

疐玉篇無訓亦作疐疐廣韻疐也疐疐廣韻疐也疐疐廣韻疐也疐疐廣韻疐也疐疐廣韻疐也

疐玉篇無訓亦作疐疐廣韻疐也疐疐廣韻疐也疐疐廣韻疐也疐疐廣韻疐也疐疐廣韻疐也

疐玉篇無訓亦作疐疐廣韻疐也疐疐廣韻疐也疐疐廣韻疐也疐疐廣韻疐也疐疐廣韻疐也

疐玉篇無訓亦作疐疐廣韻疐也疐疐廣韻疐也疐疐廣韻疐也疐疐廣韻疐也疐疐廣韻疐也

二十侵

見一令居吟切對古之稱一令說文是時也急也一令廣韻小帶一令說文衣系又心韻一令說文衣系

金廣韻師古曰凡言一金與萬錢也金五金說文五金黃為之長久金釋名金禁也為進退之禁也又黃金一兩曰一

廣韻金寶亦州名又金鼓又姓金古金廣韻淺黃色說文黃黑也又金古咸切玉篇黃黑如金也

有兩音又蕭省颯三韻颯同上見廣韻韓愈遠遊聯句躬颯自相戮又三韻廣韻并力颯王篇絞也又居尤切

力有兩音又蕭省颯三韻颯同上見廣韻韓愈遠遊聯句躬颯自相戮又三韻廣韻并力颯王篇絞也又居尤切

也演也求也覃也放也九流流輩也流離玉名鳥名又流重八兩曰流又流轉陶潛詩流觀山海圖亦作流玉篇水行也流說文垂玉廣韻美玉流篆文作流流冕飾亦作鏤美玉流旒旒廣雅天子十二旒至地諸侯九至軫大夫七至轂士三至

有爾雅謂之旒亦作游又冕旒亦作塗案旒旒流與旒義同不可重押旒旒旗上綴垂者旒今為旒旒擊屬旒旒雅衣衽謂之視郭璞曰旒旒廣韻蟬蛻蟲本作旒纓旒衣纓也或曰注衣之飾也旒蟬蛻至掌文旒黃藥名

而由切突也順也調也說文木曲疐疐廣韻安也玉篇軟柔而不剛也疐疐良田玉篇疐疐名

疐玉篇無訓亦作疐疐廣韻疐也疐疐廣韻疐也疐疐廣韻疐也疐疐廣韻疐也疐疐廣韻疐也

疐玉篇無訓亦作疐疐廣韻疐也疐疐廣韻疐也疐疐廣韻疐也疐疐廣韻疐也疐疐廣韻疐也

疐玉篇無訓亦作疐疐廣韻疐也疐疐廣韻疐也疐疐廣韻疐也疐疐廣韻疐也疐疐廣韻疐也

疐玉篇無訓亦作疐疐廣韻疐也疐疐廣韻疐也疐疐廣韻疐也疐疐廣韻疐也疐疐廣韻疐也

疐玉篇無訓亦作疐疐廣韻疐也疐疐廣韻疐也疐疐廣韻疐也疐疐廣韻疐也疐疐廣韻疐也

疐玉篇無訓亦作疐疐廣韻疐也疐疐廣韻疐也疐疐廣韻疐也疐疐廣韻疐也疐疐廣韻疐也

疐玉篇無訓亦作疐疐廣韻疐也疐疐廣韻疐也疐疐廣韻疐也疐疐廣韻疐也疐疐廣韻疐也

疐玉篇無訓亦作疐疐廣韻疐也疐疐廣韻疐也疐疐廣韻疐也疐疐廣韻疐也疐疐廣韻疐也

疐玉篇無訓亦作疐疐廣韻疐也疐疐廣韻疐也疐疐廣韻疐也疐疐廣韻疐也疐疐廣韻疐也

疐玉篇無訓亦作疐疐廣韻疐也疐疐廣韻疐也疐疐廣韻疐也疐疐廣韻疐也疐疐廣韻疐也

疐玉篇無訓亦作疐疐廣韻疐也疐疐廣韻疐也疐疐廣韻疐也疐疐廣韻疐也疐疐廣韻疐也

疐玉篇無訓亦作疐疐廣韻疐也疐疐廣韻疐也疐疐廣韻疐也疐疐廣韻疐也疐疐廣韻疐也

疐玉篇無訓亦作疐疐廣韻疐也疐疐廣韻疐也疐疐廣韻疐也疐疐廣韻疐也疐疐廣韻疐也

疐玉篇無訓亦作疐疐廣韻疐也疐疐廣韻疐也疐疐廣韻疐也疐疐廣韻疐也疐疐廣韻疐也

慍(玉篇)利也  
禁(玉篇)力所勝也當也劫持也易禁民  
慍(廣韻)慍慍也  
慍(廣韻)慍慍也  
慍(廣韻)慍慍也  
慍(廣韻)慍慍也

欽(廣韻)欽敬也又  
欽(廣韻)欽敬也  
欽(廣韻)欽敬也  
欽(廣韻)欽敬也

欽(廣韻)欽敬也又  
欽(廣韻)欽敬也  
欽(廣韻)欽敬也  
欽(廣韻)欽敬也

欽(廣韻)欽敬也又  
欽(廣韻)欽敬也  
欽(廣韻)欽敬也  
欽(廣韻)欽敬也

欽(廣韻)欽敬也又  
欽(廣韻)欽敬也  
欽(廣韻)欽敬也  
欽(廣韻)欽敬也

欽(廣韻)欽敬也又  
欽(廣韻)欽敬也  
欽(廣韻)欽敬也  
欽(廣韻)欽敬也

欽(廣韻)欽敬也又  
欽(廣韻)欽敬也  
欽(廣韻)欽敬也  
欽(廣韻)欽敬也

欽(廣韻)欽敬也又  
欽(廣韻)欽敬也  
欽(廣韻)欽敬也  
欽(廣韻)欽敬也

欽(廣韻)欽敬也又  
欽(廣韻)欽敬也  
欽(廣韻)欽敬也  
欽(廣韻)欽敬也

欽(廣韻)欽敬也又  
欽(廣韻)欽敬也  
欽(廣韻)欽敬也  
欽(廣韻)欽敬也

欽(廣韻)欽敬也又  
欽(廣韻)欽敬也  
欽(廣韻)欽敬也  
欽(廣韻)欽敬也

欽(廣韻)欽敬也又  
欽(廣韻)欽敬也  
欽(廣韻)欽敬也  
欽(廣韻)欽敬也

欽(廣韻)欽敬也又  
欽(廣韻)欽敬也  
欽(廣韻)欽敬也  
欽(廣韻)欽敬也

欽(廣韻)欽敬也又  
欽(廣韻)欽敬也  
欽(廣韻)欽敬也  
欽(廣韻)欽敬也

欽(廣韻)欽敬也又  
欽(廣韻)欽敬也  
欽(廣韻)欽敬也  
欽(廣韻)欽敬也

欽(廣韻)欽敬也又  
欽(廣韻)欽敬也  
欽(廣韻)欽敬也  
欽(廣韻)欽敬也

欽(廣韻)欽敬也又  
欽(廣韻)欽敬也  
欽(廣韻)欽敬也  
欽(廣韻)欽敬也

正韻無精  
母併入清  
母

**水** 廣韻衆  
**霰** 廣韻霖雨  
**喻** 三淫  
夷斟切奸也過也亂也溢也又與霰同左傳天作淫雨以水从𠃉𠃉同音

**淫** 廣韻貪也又延求  
**姪** 奸姪通作淫廣韻  
姪蕩玉篇喜也秋

**潭** 與淫同二都賦綠  
**霽** 久雨古  
**筴** 竹名  
**瘞** 病也  
**蟬** 衣書中白魚  
一名炳俗呼

**鰓** 廣韻魚名又徐  
**擗** 廣韻探也又  
**鐔** 廣韻劍鼻又  
尋覃二音

**鵲** 廣韻鵲之別  
**允** 玉篇允  
**佔** 廣韻上同玉篇  
行貌亦作允  
**苑** 廣韻熱也玉篇草  
葉如韭又丁敢切

**究** 玉篇深也  
**鄒** 廣韻地名  
**醜** 廣韻熟麪又才  
心切玉篇幽也  
**四南** 乃林切夏方詩遠送于  
南沈云恊句宜音女今

**誑** 廣韻詐  
詐 女林切廣韻誑誑  
喉聲玉篇多言  
**鸞** 廣韻戴勝玉  
篇又音玉  
**綃** 廣韻木名玉  
篇又音玉

**綰** 廣韻維線  
**稜** 廣韻錐也玉  
篇錐別名  
**駮** 玉篇行疾貌駮駮  
驟貌又七林切  
**兢** 玉篇兢兢  
銳意也

**鼻** 廣韻高鼻  
**齧** 廣韻雞之別名  
**鮫** 魚名  
**齧** 玉篇山  
高貌  
**磽** 玉篇  
石也  
**四侵**

七林切漸進也股削也陵也左傳無鐘鼓曰侵公羊傳猶曰侵韓詩五穀不升  
曰大侵又短小曰侵漢田蚡貌侵謂貌不揚也又寢韻廣韻說文作侵又姓玉  
篇傷

**侵** 說文漸進也从人从  
持帚若埽之進又手也  
**寢** 同上又室  
侵 廣韻與  
寢 寢韻

**稜** 大柱  
**綰** 絳綫又鹽韻廣韻詩曰其  
冑朱綰又咨林息廉二切  
**駮** 馬行疾詩載駮駮又咨林切  
**寢** 寢室也又

**稜** 精氣感祥又日  
**鏡** 以爪割板公羊傳鏡其板  
旁氣又沁韻  
**稜** 廣韻浸淫  
又子鳩切

**稜** 廣韻野  
**稜** 玉篇魚名  
**稜** 廣韻進退之  
旌詩以籥  
生豆也  
**稜** 不楷又沁  
豔二韻  
**四** 廣韻大

魚曰鮪小魚曰鮪一曰北方曰  
鮪南方曰鮪玉篇又才枕切  
**鮪** 廣韻上同  
**稜** 廣韻木名玉  
篇青皮木名  
**稜** 廣韻大

**稜** 廣韻亦同  
**稜** 玉篇山  
形也  
**稜** 廣韻地也  
**稜** 廣韻大金也一曰鼎大  
上

金別名又  
**稜** 說文  
**稜** 廣韻水名  
**稜** 玉篇石似玉  
又緇深切  
**稜** 廣韻  
**稜** 廣韻  
**稜** 廣韻

徐心切



經字出廣韻集韻不載

屬今廣韻上同廣韻熟麪也又夷四心思林切火藏身之主

作鈇廣韻又持林切醜掛切玉篇幽也四心神明之舍也廣韻釋

名曰心織也所識小上偏旁松廣韻木名其心黃車廣韻車也心玉篇

織微無不貫也沁玉篇漢書水出上黨鳥玉篇鳥經廣韻久四徐心切釋理

也繼也左傳日尋于戈又干戈相尋又俄也史尋復其舊又左傳相尋師焉柱

預日尋用也又六尺曰尋小爾雅四尺謂之仞倍仞謂之尋倍尋謂之常方言

尋長也自關而西秦晉梁益之間凡物長謂之尋今俗謂庸常為尋常又

姓中从工从口監本从儿誤廣韻長也玉篇釋也理也重也用也遂也尋

說文與尋同韓愈送靈師詩千尋墮幽泉如用千邨國氏左傳哀元年過澆

尋與陵尋尋師相尋之尋不妨重押廣韻上同邨殺斟灌以伐斟鄩五代

劉邨善用兵廣韻地名禱衣博大也禱廣韻續也禱廣韻木禱廣韻

又姓玉篇河南地名禱又感韻禱篇今作尋禱名似槐禱廣韻

小堆阜玉篇禱廣韻姓也玉篇禱廣韻取也玉篇禱廣韻竹長十

篇小阜篇古姓也禱篇又時占切禱玉篇竹長十禱玉篇

溱旁深水溱玉篇潭揚雄解嘲或橫江潭燁火熟物亦作燁燁玉篇

淮水名溱深也潭而漁又見上又覃韻燁爛閭又覃韻燁燁燁

灰爛又覃姓鰾魚名薛瓚曰無鱗口在腹下賈誼賦橫鰾劍鼻王蒼云

徐廉切覃也鰾江湖之鰾鰾廣韻又音淫鰾王篇鰾也鰾劍口又劍環

司馬彪云劍珥又鰾鼎大上小下詩漑之釜鰾又鹽韻俗鰾玉篇器

覃韻廣韻又音淫鰾作鰾廣韻又才心切鰾玉篇釜別名鰾名釜屬鰾

水出巴郡入江書作潛潛同鰾姓也鰾玉篇鰾木葉鰾二簪

又鹽韻廣韻又才心切鰾廣韻鰾姓也鰾玉篇鰾木葉鰾二簪

切首筭笈又聚也疾也易勿疑朋盍簪音側林切亦作筭與覃韻

祖含切義可通押从兩先先即古簪字廣韻下同玉篇冠簪也先廣韻說

玉篇今筭同璿石似玉也璿廣韻速也玉篇三斟諸深切

作簪筭上璿玉篇又才心切璿急也疾持也玉篇三斟勻也又

國名廣韻斟酌也益也又斟亦作砧砧同上又鉄斟木跌周禮射甲革

姓玉篇取也計也酌也斟亦作砧砧一名砧斟堪質文字指歸云

俗用為桑椹字非又寢拈上同拈玉篇拈安厝也歲茅茹又草名相

韻廣韻鐵椹斫木質拈同上拈玉篇拈安厝也歲如賦其高燥則

生歲祈注歲馬蓋也廣韻戒石次玉見廣戒繼器亦作針箴廣韻作簪又

酸蔣草也玉篇又寒將戒韻又覃韻箴箴石也又鹽沁二韻廣韻下

同說文所以繼也針同上又沁韻箴同上荀子有箴賦又箴誠者以箴石

玉篇又其廉切針廣韻針線箴刺病故有所諷刺而救其失者謂之

玉篇又其廉切針同上又沁韻箴同上荀子有箴賦又箴誠者以箴石

玉篇又其廉切針廣韻針線箴刺病故有所諷刺而救其失者謂之

玉篇又其廉切針廣韻針線箴刺病故有所諷刺而救其失者謂之

歲古者以石為歲左傳美疾不如惡石是也今人多以鐵為之又必韻廣韻歲規又姓玉篇誠也刺也或作鐵

鷓鴣廣韻鷓鴣玉篇鷓鴣水鳥似魚虎黑也

參初簪切廣韻參崖不齊貌亦作參玉篇山勢

所錦參玉篇參差不齊又子紺切

又鉏咸切集韻天攬星名

三琛丑森切寶也亦作琛廣韻琛寶也

州廣韻緝也

又姓

廣韻船行也

韓愈詩袍笏相參差又孟先生詩應對多參差

參

參

參

參

參

參

參

參

參

參

參

參

參

參

參

參

參

參

參

參

參

參

參

參

參

參

參

參

參

參

參

參

參

參

參

參

參

參

參

參

參

參

參

參

參

參

參

參

參

參

參

參

參

參

參

參

參

參

參

參

參

參

參

參

參

參

參

參

參

參

參

參

參

參

參

參

參

參

參

參

參

參

參

參

參

參

參

參

參

參

參

參

參

參

參

參

參

參

參

參

參

參

參

參

參

參

參

參

參

參

參

參

參

參

參

參

參

參

參

參

參

參

參

參

參

參

參

廣韻人參藥名 葎 人葎藥名 廣韻古文 王 襪 廣韻襪襪 毛羽衣貌 空 廣韻突

王篇與葎同 通作參 深 式針切深淺之對又邃也水名又 廣韻遠也 王篇水也 深 說文水出

西入葎 蒲葎之類周禮作深 王篇蒲葎水中生 三 謀 時壬切誠諦也信也測 廣韻

信也 忱 忱恂廣韻上 忱 廣韻上同說文燕代東齊謂信 甚 蛙竈廣韻焜

也 瘥 廣韻腹 瘥 廣韻 瘥 積柴水中令魚依之止息而取之也 瘥 廣韻

也 三 音 於禽切聲成文也說文聲生於心有節於外謂之音宮商角徵

伐紉自午至子凡七日王因此以數合之以聲昭之故以七同其數以律和其

聲加變宮變徵猶琴有五絃至周加文武二絃也又與陰同左傳鹿死不擇音

杜預注所採蔭之處有平去兩音莊子獸死不擇音氣息弗然注蹠之 瘖 瘖疾

窮地意急情盡則和聲不至是止為聲音字宜依出處用之又沁韻 瘖 瘖疾

能言廣 瘖 泣不止廣韻極啼無 瘖 瘖情安和貌左傳祈招之瘖瘖又深

韻瘖瘖 瘖 聲又覃感沁三韻 瘖 靜貌枯康琴賦瘖瘖琴德廣韻瘖也

不成也又 陰 陰陽之對又默也聞也水南山北也又姓又陰影也又與霽同

高含切 陰 詩以陰以雨又沁韻本作陰凡从陰者皆然廣韻說文作陰

陰 山北也聞也今作陰 雲 雲覆日 人 今 雲 廣韻雲覆日又

王篇 雲 亦作 雲 今 雲 廣韻沈雲貌 會 會

三 歎 虛金切好樂也欲 歎 廣韻愛也 歎 禮 歎 廣韻亦歎 嶽 嶽

貌又許錦切 歎 廣韻火 金 金 又呼韻切 許 許 許 許 許

犁沈切平土有叢曰林又林林叢生貌又野外曰林又 琳 琳 琳 琳 琳

君也詩有壬有林又姓廣韻林木爾雅野外謂之林 琳 琳 琳 琳 琳

文琳亦作琴 林

又淋漓渥貌相如賦作林離廣韻 霖 霖 霖 霖 霖 霖 霖 霖 霖 霖 霖 霖 霖 霖 霖 霖

以水沃也王篇水澆也又雨下貌 霖 霖 霖 霖 霖 霖 霖 霖 霖 霖 霖 霖 霖 霖 霖 霖

切 痲 廣韻痲病 玉篇 痲 小便難病也 臨 監也 泣也 自上臨下也 大也 丘右高也 又卦 臨 廣韻水出貌 說文 云谷也 一曰寒也 三 壬 如深切 十幹名 北方陽位 漢志 懷任於壬 爾雅 歲在壬曰玄默 月在壬曰終 又倭也 書 孔士亦

作任 廣韻接 任 倭也 書而難任人 又堪也 當也 保也 勝也 又南夷樂 又擔也 也 又辰名 孟子 治任將歸 詩 或任或輦 禮記 輕任并重任 分又與妊同 應劭 注 鄒陽傳 紂刺任者 觀 妊 妊 娠孕也 又沁韻 庄 玉篇 下也 紅 廣韻 織紅 其胎 澆 又沁韻 廣韻 又姓 又沁韻 紅 亦作紫 維 玉篇 機 縷也 又 任 機 縷 亦作紅 紐 又 任 鳥 戴勝鳥 又沁韻 廣韻 戴勝 鳥 頭上毛 似勝 又女林切 恁 廣韻 信 女林切 恁 廣韻 銜 儒廣雅 羣也 玉篇 也 念也 控 廣韻 銜 儒廣雅 羣也 玉篇 也 念也

廿 米 潘 玉篇 宋 汁謂之 柑 橘屬 本作甘 又鹽 筭 廣韻 竹 昔 廣韻 昔 草藥 磨 廣韻 和 日 玉篇 說 文 甘 一 甘 沽 三切 甜也 又甘心 快意也 樂也 美也 又湛 嗜也 書 甘酒 嗜音 又果名 俗作柑 又見下 又姓 廣韻 又州名

廿 米 潘 玉篇 宋 汁謂之 柑 橘屬 本作甘 又鹽 筭 廣韻 竹 昔 廣韻 昔 草藥 磨 廣韻 和 日 玉篇 說 文 甘 一 甘 沽 三切 甜也 又甘心 快意也 樂也 美也 又湛 嗜也 書 甘酒 嗜音 又果名 俗作柑 又見下 又姓 廣韻 又州名

廿 米 潘 玉篇 宋 汁謂之 柑 橘屬 本作甘 又鹽 筭 廣韻 竹 昔 廣韻 昔 草藥 磨 廣韻 和 日 玉篇 說 文 甘 一 甘 沽 三切 甜也 又甘心 快意也 樂也 美也 又湛 嗜也 書 甘酒 嗜音 又果名 俗作柑 又見下 又姓 廣韻 又州名

廿 米 潘 玉篇 宋 汁謂之 柑 橘屬 本作甘 又鹽 筭 廣韻 竹 昔 廣韻 昔 草藥 磨 廣韻 和 日 玉篇 說 文 甘 一 甘 沽 三切 甜也 又甘心 快意也 樂也 美也 又湛 嗜也 書 甘酒 嗜音 又果名 俗作柑 又見下 又姓 廣韻 又州名

廿 米 潘 玉篇 宋 汁謂之 柑 橘屬 本作甘 又鹽 筭 廣韻 竹 昔 廣韻 昔 草藥 磨 廣韻 和 日 玉篇 說 文 甘 一 甘 沽 三切 甜也 又甘心 快意也 樂也 美也 又湛 嗜也 書 甘酒 嗜音 又果名 俗作柑 又見下 又姓 廣韻 又州名

廿 米 潘 玉篇 宋 汁謂之 柑 橘屬 本作甘 又鹽 筭 廣韻 竹 昔 廣韻 昔 草藥 磨 廣韻 和 日 玉篇 說 文 甘 一 甘 沽 三切 甜也 又甘心 快意也 樂也 美也 又湛 嗜也 書 甘酒 嗜音 又果名 俗作柑 又見下 又姓 廣韻 又州名

廿 米 潘 玉篇 宋 汁謂之 柑 橘屬 本作甘 又鹽 筭 廣韻 竹 昔 廣韻 昔 草藥 磨 廣韻 和 日 玉篇 說 文 甘 一 甘 沽 三切 甜也 又甘心 快意也 樂也 美也 又湛 嗜也 書 甘酒 嗜音 又果名 俗作柑 又見下 又姓 廣韻 又州名

廿 米 潘 玉篇 宋 汁謂之 柑 橘屬 本作甘 又鹽 筭 廣韻 竹 昔 廣韻 昔 草藥 磨 廣韻 和 日 玉篇 說 文 甘 一 甘 沽 三切 甜也 又甘心 快意也 樂也 美也 又湛 嗜也 書 甘酒 嗜音 又果名 俗作柑 又見下 又姓 廣韻 又州名

廿 米 潘 玉篇 宋 汁謂之 柑 橘屬 本作甘 又鹽 筭 廣韻 竹 昔 廣韻 昔 草藥 磨 廣韻 和 日 玉篇 說 文 甘 一 甘 沽 三切 甜也 又甘心 快意也 樂也 美也 又湛 嗜也 書 甘酒 嗜音 又果名 俗作柑 又見下 又姓 廣韻 又州名

廿 米 潘 玉篇 宋 汁謂之 柑 橘屬 本作甘 又鹽 筭 廣韻 竹 昔 廣韻 昔 草藥 磨 廣韻 和 日 玉篇 說 文 甘 一 甘 沽 三切 甜也 又甘心 快意也 樂也 美也 又湛 嗜也 書 甘酒 嗜音 又果名 俗作柑 又見下 又姓 廣韻 又州名

廿 米 潘 玉篇 宋 汁謂之 柑 橘屬 本作甘 又鹽 筭 廣韻 竹 昔 廣韻 昔 草藥 磨 廣韻 和 日 玉篇 說 文 甘 一 甘 沽 三切 甜也 又甘心 快意也 樂也 美也 又湛 嗜也 書 甘酒 嗜音 又果名 俗作柑 又見下 又姓 廣韻 又州名

廿 米 潘 玉篇 宋 汁謂之 柑 橘屬 本作甘 又鹽 筭 廣韻 竹 昔 廣韻 昔 草藥 磨 廣韻 和 日 玉篇 說 文 甘 一 甘 沽 三切 甜也 又甘心 快意也 樂也 美也 又湛 嗜也 書 甘酒 嗜音 又果名 俗作柑 又見下 又姓 廣韻 又州名

廿 米 潘 玉篇 宋 汁謂之 柑 橘屬 本作甘 又鹽 筭 廣韻 竹 昔 廣韻 昔 草藥 磨 廣韻 和 日 玉篇 說 文 甘 一 甘 沽 三切 甜也 又甘心 快意也 樂也 美也 又湛 嗜也 書 甘酒 嗜音 又果名 俗作柑 又見下 又姓 廣韻 又州名

廿 米 潘 玉篇 宋 汁謂之 柑 橘屬 本作甘 又鹽 筭 廣韻 竹 昔 廣韻 昔 草藥 磨 廣韻 和 日 玉篇 說 文 甘 一 甘 沽 三切 甜也 又甘心 快意也 樂也 美也 又湛 嗜也 書 甘酒 嗜音 又果名 俗作柑 又見下 又姓 廣韻 又州名

廿 米 潘 玉篇 宋 汁謂之 柑 橘屬 本作甘 又鹽 筭 廣韻 竹 昔 廣韻 昔 草藥 磨 廣韻 和 日 玉篇 說 文 甘 一 甘 沽 三切 甜也 又甘心 快意也 樂也 美也 又湛 嗜也 書 甘酒 嗜音 又果名 俗作柑 又見下 又姓 廣韻 又州名

廿 米 潘 玉篇 宋 汁謂之 柑 橘屬 本作甘 又鹽 筭 廣韻 竹 昔 廣韻 昔 草藥 磨 廣韻 和 日 玉篇 說 文 甘 一 甘 沽 三切 甜也 又甘心 快意也 樂也 美也 又湛 嗜也 書 甘酒 嗜音 又果名 俗作柑 又見下 又姓 廣韻 又州名

廿 米 潘 玉篇 宋 汁謂之 柑 橘屬 本作甘 又鹽 筭 廣韻 竹 昔 廣韻 昔 草藥 磨 廣韻 和 日 玉篇 說 文 甘 一 甘 沽 三切 甜也 又甘心 快意也 樂也 美也 又湛 嗜也 書 甘酒 嗜音 又果名 俗作柑 又見下 又姓 廣韻 又州名

角也 **燦** 廣韻燦炆行不正也 玉篇又古燦切 **一堪** 苦舍切任也勝也克也可也地突也亦

也 **或** 漢五行志王心弗成孟康曰古堪字又殺也刺也 **戡** 書西伯戡黎謂勝也克也 **龍** 龍貌一

也又取也一曰與戡同楊子劉 **龕** 廣韻塔也亦龍貌又云塔 **堪** 莊子大山 **龕** 龍貌一

龕南湯又浮圖塔一曰塔下室 **龕** 廣韻塔也亦龍貌又云塔 **堪** 莊子大山 **龕** 龍貌一

與故同又見下及鹽韻玉篇 **領** 廣韻醜也 **攷** 廣韻攷多也 **甘** 廣韻甘紐 **磨**

也 **和** 又沽 **坳** 廣韻瓦器 **欲** 玉篇貪怵也 **撤** 廣韻挫也 **澆** 玉篇流也 **二嵌**

丘街切嵌巖山險貌亦作堪 **堪** 莊子大山 **堪** 廣韻堪巖不平正貌 **鵠** 廣韻鳥 **皷**

廣韻嶽山也玉篇坎傍孔也 **皷** 玉篇無訓海 **頤** 玉篇頤頤頤 **緘** 廣韻緘 **輶** 玉篇車聲 **夔** 廣韻山至

一 **譙** 五合切廣韻不 **儗** 玉篇不 **玕** 玉篇美 **堪** 廣韻堪嶠也又苦舍切 **寤** 廣韻寤

五感 **寤** 廣韻寤 **二品** 魚成切巖也又漸岳高貌从品从山與品字 **巖** 險也

**岩** 借書畏于民岩又侵韻岳岩二字即古巖字漸岳義與巖同 **巖** 險也

制巖邑也又峻也董仲舒傳舜游巖廊又嶰巖高貌又石窟曰巖深 **巖** 同上

適曰洞亦作巖巖通作岳岳又鹽韻廣韻峯也廊也玉篇積石貌也 **巖** 又巖

**礮** 玉篇礮礮 **礮** 漢房中歌 **礮** 廣韻呻吟玉篇 **詔** 廣韻和也 **處** 廣韻

熊虎也 **慶** 鹿絕有力 **臧** 廣韻山羊玉篇羊六 **獫** 廣韻羊 **黠** 廣韻

有力也 **頽** 廣韻面長又丘檻 **齶** 廣韻齶貌玉篇 **嶮** 玉篇山高 **一耽** 都舍

音 **頽** 廣韻面長又丘檻 **齶** 廣韻齶貌玉篇 **嶮** 玉篇山高 **一耽** 都舍

大而垂又樂也書今日耽樂 **耽** 廣韻 **耽** 玉篇俗 **耽** 樂也亦作堪堪耽廣

樂見詩 **堪** 廣韻姪過 **聃** 耳曼無輪也又姓老子名俗 **聃** 玉篇說 **醜** 廣韻

看酒也 **眈** 視近而志遠易虎 **眈** 廣韻 **眈** 玉篇 **眈** 玉篇 **眈** 廣韻

樂酒也 **眈** 視近而志遠易虎 **眈** 廣韻 **眈** 玉篇 **眈** 玉篇 **眈** 廣韻

頤 **頤** 廣韻頤緩玉 **儋** 負荷也又小嬰又勘韻廣韻 **擔** 同上又與覩同揚子

頤 **頤** 廣韻頤緩玉 **儋** 負荷也又小嬰又勘韻廣韻 **擔** 同上又與覩同揚子

廣韻擔負釋名云擔任也任  
任力所勝(玉篇)負也肩擔也  
也齊東北海岱之間謂之甌郭璞曰所謂家無甌石  
之儲也埋蒼曰大甌也字或作僂音丁甘切又勘韻  
廣韻說文耳垂也

也摸取也窺索也亦作擗勘韻他細切案易探蹟索隱書探天之威毅梁傳已  
探先君之邪志中庸注探端知緒論語見不善如探湯並音貪如酈食其傳探  
虎穴董仲舒傳春秋深探其本太史公自序探禹穴班超  
傳不探虎穴之類並無音廣韻取也說文作遠取之也

也廣韻大甌  
可受一石  
一貪  
他含切貪婪廣韻釋名云探也  
探入他分也至篇欲也林也  
廣韻說文耳垂也  
南方有瞻耳國  
水也  
探嘗

也廣韻耳曼無輪又老氏  
名又姓(玉篇)又都合切  
文(玉篇)說  
同(廣韻)俗  
字(玉篇)諧  
甜(廣韻)舌吐也  
甜(玉篇)諧  
甜

廣韻水衝  
也(玉篇)同  
下(玉篇)同  
水名  
廣韻蔥別名  
玉篇菜蔥也  
廣韻色鮮玉  
篇衣采色鮮

又衣  
貌  
廣韻長芳也  
又徒含切  
廣韻濫  
淡瓜菹  
廣韻靈  
廣韻大  
一覃  
徒含切長味亦  
作覃又及也布

也深廣也尚書存研精覃思  
又發感二韻廣韻延也又姓  
也今為覃  
篆文  
古  
入醇也

魏都賦宅心醇粹又  
感韻(玉篇)又徒紺切  
注沈沈宮室深邃貌韓愈詩作  
潭潭廣韻作醜又侵寢沁三韻

音  
尋  
馬豪許  
又(廣韻)木名灰可染  
又(玉篇)又大玷切  
韻(廣韻)白魚蟲  
又(廣韻)環又侵也(廣韻)又

廣韻  
醜  
又(廣韻)長味也又徒  
紺切(玉篇)或从醇  
醜(廣韻)醜  
香氣  
醜(廣韻)醜  
室深貌(玉  
篇)

廣韻  
醜  
又(廣韻)長味也又徒  
紺切(玉篇)或从醇  
醜(廣韻)醜  
室深貌(玉  
篇)

廣韻  
醜  
又(廣韻)長味也又徒  
紺切(玉篇)或从醇  
醜(廣韻)醜  
室深貌(玉  
篇)

廣韻  
醜  
又(廣韻)長味也又徒  
紺切(玉篇)或从醇  
醜(廣韻)醜  
室深貌(玉  
篇)

廣韻  
醜  
又(廣韻)長味也又徒  
紺切(玉篇)或从醇  
醜(廣韻)醜  
室深貌(玉  
篇)

廣韻  
醜  
又(廣韻)長味也又徒  
紺切(玉篇)或从醇  
醜(廣韻)醜  
室深貌(玉  
篇)

廣韻  
醜  
又(廣韻)長味也又徒  
紺切(玉篇)或从醇  
醜(廣韻)醜  
室深貌(玉  
篇)

廣韻  
醜  
又(廣韻)長味也又徒  
紺切(玉篇)或从醇  
醜(廣韻)醜  
室深貌(玉  
篇)

廣韻  
醜  
又(廣韻)長味也又徒  
紺切(玉篇)或从醇  
醜(廣韻)醜  
室深貌(玉  
篇)

廣韻  
醜  
又(廣韻)長味也又徒  
紺切(玉篇)或从醇  
醜(廣韻)醜  
室深貌(玉  
篇)

**餞** 進也詩亂是用餞又鹽韻廣韻又徒濫切類又移廉切 **頰** 玉篇面長也 **頰** 玉篇角也 **俛** 恬也安也靜也又感勸二韻 **側**

**剡** 玉篇剡馬也同 **剡** 篇馬剡以刮馬 **天** 廣韻小熱也 **澹** 說文水搖也又水貌又姓論語澹臺滅明孔子弟子

行不由徑字以水以詹又見去聲 **南** 廣韻廣韻又漢復姓又徒覽切 **南** 一南 陽者南方南任也陽氣任養物

於時爲夏又侵韻廣韻亦 **峯** 玉篇 **誦** 誦誦語聲誦誦多言又見下 **喃** 呢喃語不了又

**南** 玉篇水 **拊** 爾雅梅拊子似杏而酸陸機梅皮似豫章葉如牛耳子青不 **南** 薄也 **拊** 可食拊葉大理細子赤者材堅白者脆亦作楠俗作拊又鹽

韻廣韻木名 **楠** 同上俗呼石 **聃** 耳曼無輪又姓又國名左傳魯衛 **聃** 篇又而琰切 **拊** 同上俗呼石 **聃** 毛聃俗作聃又祝聃人名又見上 **聃** 有距也 **拊** 同上 **拊** 廣韻併持玉 **聃** 田多 **男** 男子任也又五等爵名玉

从力言男力於田也夏書二百里男邦孔子曰男任也任 **男** 篇說文云丈夫也字从田 **誦** 女咸切廣韻誦 **喃** 廣韻上同玉篇 **喃** 小呢喃多言 **喃** 泥也 **並** **二** **是** 白街切廣韻步度水

**誦** 女咸切廣韻誦 **喃** 廣韻上同玉篇 **喃** 小呢喃多言 **喃** 泥也 **並** **二** **是** 白街切廣韻步度水

**誦** 女咸切廣韻誦 **喃** 廣韻上同玉篇 **喃** 小呢喃多言 **喃** 泥也 **並** **二** **是** 白街切廣韻步度水

飲集韻作

**三** 數凡切廣韻 **三** 草浮水貌 **三** 玉篇言 **三** 深也 **欲** 廣韻多 **三** 廣韻輕也 **三** 凡 符

切撮括也庸常也皆也輕也 **三** 大聚也國名漢景帝凡號石奮 **三** 爲萬石君謂總計也廣韻非一也又姓也玉篇凡計數也 **三** 凡 符

**邛** 玉篇柴皮 **邛** 俗呼水桴 **帆** 舟上汎風慢亦作帆 **帆** 又梵韻 **帆** 地名 **帆** 俗呼水桴 **帆** 廣韻船也慢也玉篇船上帆 **帆** 同 **帆** 玉篇

行舟 **風** 與帆同又馬疾步又勘韻 **風** 玉篇風吹船進也或作颯 **風** 玉篇馬行 **風** 鄭地在襄城入姓本

具也 **風** 玉篇風吹船進也或作颯 **風** 玉篇馬行 **風** 鄭地在襄城入姓本 **風** 玉篇

汎水因改焉晉有汎毓又 **汎** 廣韻船 **汎** 音胡感切从己誤 **汎** 玉篇 **汎** 玉篇 **汎** 玉篇

勘韻从己誤廣韻國名 **汎** 廣韻船 **汎** 音胡感切从己誤 **汎** 玉篇 **汎** 玉篇 **汎** 玉篇

祖舍切復也又聚也疾也 **汎** 廣韻木皮 **汎** 風汎中庸之聲 **汎** 三 **汎** 亡凡切 **汎** 一 **汎** 白

易勿疑明蓋簪又侵韻 **汎** 廣韻木皮 **汎** 風汎中庸之聲 **汎** 三 **汎** 亡凡切 **汎** 一 **汎** 白

送桂州嚴大夫詩山爲碧玉參 **汎** 廣韻木皮 **汎** 風汎中庸之聲 **汎** 三 **汎** 亡凡切 **汎** 一 **汎** 白

侵韻廣韻所以綴衣也又作感切 **汎** 廣韻木皮 **汎** 風汎中庸之聲 **汎** 三 **汎** 亡凡切 **汎** 一 **汎** 白

盡

一

參

參

參

參

參

參

參

參

參

參五相伍為伍左傳自參以上周禮設其參皆謂三相參列者也晉書作參又侵感勘三韻又見下廣韻參承參觀也俗作參(玉篇)相謁也分也即三也

**參** (玉篇)今作參 **參** (玉篇)尚書以為 **參** (玉篇)荀子功參天地堯舜參于楊子聖人有以擬天地而參諸身方言

參分也 **參** 周禮考工記弓人有三均注讀 **參** 駕三馬禮記注駢曰駢左傳齊曰參 **參** 為參陸音參又勘韻又見下 **參** 駢結而止駢馬也爾雅七達謂之劇駢三道注出復有歧出者 **參** 好貌(玉篇) **參** 又七感切 **參** (廣韻) 參 驅步也

也又駢乘又作參廣韻駢馬也 **參** 又蘇舍切 **參** (玉篇) 欣 **參** 一 **參** 祖舍切吐絲蠶荀子有蠶賦亦作 **參** 蠶俗作參非蠶他典切寒矧也佩

觸集曰蛆蚘之蚕為蠶其順 **參** 三輔黃圖蠶館蠶廟之所也又 **參** 非有如此者廣韻俗作蠶 **參** 蠶室行厲刑之所漢書作蠶 **參** (廣韻) 俗

**參** (玉篇) 俗 **參** (廣韻) 亭名(玉) **參** 日(廣韻) 止也(玉) **參** (廣韻) 愧也(玉) **參** (廣韻) 慚(廣韻)

**參** (玉篇) 俗 **參** (廣韻) 亭名(玉) **參** 日(廣韻) 止也(玉) **參** (廣韻) 愧也(玉) **參** (廣韻) 慚(廣韻)

**參** (玉篇) 俗 **參** (廣韻) 亭名(玉) **參** 日(廣韻) 止也(玉) **參** (廣韻) 愧也(玉) **參** (廣韻) 慚(廣韻)

**參** (玉篇) 俗 **參** (廣韻) 亭名(玉) **參** 日(廣韻) 止也(玉) **參** (廣韻) 愧也(玉) **參** (廣韻) 慚(廣韻)

**參** (玉篇) 俗 **參** (廣韻) 亭名(玉) **參** 日(廣韻) 止也(玉) **參** (廣韻) 愧也(玉) **參** (廣韻) 慚(廣韻)

**參** (玉篇) 俗 **參** (廣韻) 亭名(玉) **參** 日(廣韻) 止也(玉) **參** (廣韻) 愧也(玉) **參** (廣韻) 慚(廣韻)

**參** (玉篇) 俗 **參** (廣韻) 亭名(玉) **參** 日(廣韻) 止也(玉) **參** (廣韻) 愧也(玉) **參** (廣韻) 慚(廣韻)

**參** (玉篇) 俗 **參** (廣韻) 亭名(玉) **參** 日(廣韻) 止也(玉) **參** (廣韻) 愧也(玉) **參** (廣韻) 慚(廣韻)

**參** (玉篇) 俗 **參** (廣韻) 亭名(玉) **參** 日(廣韻) 止也(玉) **參** (廣韻) 愧也(玉) **參** (廣韻) 慚(廣韻)

**參** (玉篇) 俗 **參** (廣韻) 亭名(玉) **參** 日(廣韻) 止也(玉) **參** (廣韻) 愧也(玉) **參** (廣韻) 慚(廣韻)

**參** (玉篇) 俗 **參** (廣韻) 亭名(玉) **參** 日(廣韻) 止也(玉) **參** (廣韻) 愧也(玉) **參** (廣韻) 慚(廣韻)

**參** (玉篇) 俗 **參** (廣韻) 亭名(玉) **參** 日(廣韻) 止也(玉) **參** (廣韻) 愧也(玉) **參** (廣韻) 慚(廣韻)

**參** (玉篇) 俗 **參** (廣韻) 亭名(玉) **參** 日(廣韻) 止也(玉) **參** (廣韻) 愧也(玉) **參** (廣韻) 慚(廣韻)

**參** (玉篇) 俗 **參** (廣韻) 亭名(玉) **參** 日(廣韻) 止也(玉) **參** (廣韻) 愧也(玉) **參** (廣韻) 慚(廣韻)

**參** (玉篇) 俗 **參** (廣韻) 亭名(玉) **參** 日(廣韻) 止也(玉) **參** (廣韻) 愧也(玉) **參** (廣韻) 慚(廣韻)

**參** (玉篇) 俗 **參** (廣韻) 亭名(玉) **參** 日(廣韻) 止也(玉) **參** (廣韻) 愧也(玉) **參** (廣韻) 慚(廣韻)

**參** (玉篇) 俗 **參** (廣韻) 亭名(玉) **參** 日(廣韻) 止也(玉) **參** (廣韻) 愧也(玉) **參** (廣韻) 慚(廣韻)

**參** (玉篇) 俗 **參** (廣韻) 亭名(玉) **參** 日(廣韻) 止也(玉) **參** (廣韻) 愧也(玉) **參** (廣韻) 慚(廣韻)

**參** (玉篇) 俗 **參** (廣韻) 亭名(玉) **參** 日(廣韻) 止也(玉) **參** (廣韻) 愧也(玉) **參** (廣韻) 慚(廣韻)

**參** (玉篇) 俗 **參** (廣韻) 亭名(玉) **參** 日(廣韻) 止也(玉) **參** (廣韻) 愧也(玉) **參** (廣韻) 慚(廣韻)

**參** (玉篇) 俗 **參** (廣韻) 亭名(玉) **參** 日(廣韻) 止也(玉) **參** (廣韻) 愧也(玉) **參** (廣韻) 慚(廣韻)

**參** (玉篇) 俗 **參** (廣韻) 亭名(玉) **參** 日(廣韻) 止也(玉) **參** (廣韻) 愧也(玉) **參** (廣韻) 慚(廣韻)

**參** (玉篇) 俗 **參** (廣韻) 亭名(玉) **參** 日(廣韻) 止也(玉) **參** (廣韻) 愧也(玉) **參** (廣韻) 慚(廣韻)

**參** (玉篇) 俗 **參** (廣韻) 亭名(玉) **參** 日(廣韻) 止也(玉) **參** (廣韻) 愧也(玉) **參** (廣韻) 慚(廣韻)

**參** (玉篇) 俗 **參** (廣韻) 亭名(玉) **參** 日(廣韻) 止也(玉) **參** (廣韻) 愧也(玉) **參** (廣韻) 慚(廣韻)

**參** (玉篇) 俗 **參** (廣韻) 亭名(玉) **參** 日(廣韻) 止也(玉) **參** (廣韻) 愧也(玉) **參** (廣韻) 慚(廣韻)

**參** (玉篇) 俗 **參** (廣韻) 亭名(玉) **參** 日(廣韻) 止也(玉) **參** (廣韻) 愧也(玉) **參** (廣韻) 慚(廣韻)

**參** (玉篇) 俗 **參** (廣韻) 亭名(玉) **參** 日(廣韻) 止也(玉) **參** (廣韻) 愧也(玉) **參** (廣韻) 慚(廣韻)

**參** (玉篇) 俗 **參** (廣韻) 亭名(玉) **參** 日(廣韻) 止也(玉) **參** (廣韻) 愧也(玉) **參** (廣韻) 慚(廣韻)

**參** (玉篇) 俗 **參** (廣韻) 亭名(玉) **參** 日(廣韻) 止也(玉) **參** (廣韻) 愧也(玉) **參** (廣韻) 慚(廣韻)

**參** (玉篇) 俗 **參** (廣韻) 亭名(玉) **參** 日(廣韻) 止也(玉) **參** (廣韻) 愧也(玉) **參** (廣韻) 慚(廣韻)

**參** (玉篇) 俗 **參** (廣韻) 亭名(玉) **參** 日(廣韻) 止也(玉) **參** (廣韻) 愧也(玉) **參** (廣韻) 慚(廣韻)

**參** (玉篇) 俗 **參** (廣韻) 亭名(玉) **參** 日(廣韻) 止也(玉) **參** (廣韻) 愧也(玉) **參** (廣韻) 慚(廣韻)

**參** (玉篇) 俗 **參** (廣韻) 亭名(玉) **參** 日(廣韻) 止也(玉) **參** (廣韻) 愧也(玉) **參** (廣韻) 慚(廣韻)

**參** (玉篇) 俗 **參** (廣韻) 亭名(玉) **參** 日(廣韻) 止也(玉) **參** (廣韻) 愧也(玉) **參** (廣韻) 慚(廣韻)

**參** (玉篇) 俗 **參** (廣韻) 亭名(玉) **參** 日(廣韻) 止也(玉) **參** (廣韻) 愧也(玉) **參** (廣韻) 慚(廣韻)

**參** (玉篇) 俗 **參** (廣韻) 亭名(玉) **參** 日(廣韻) 止也(玉) **參** (廣韻) 愧也(玉) **參** (廣韻) 慚(廣韻)

**參** (玉篇) 俗 **參** (廣韻) 亭名(玉) **參** 日(廣韻) 止也(玉) **參** (廣韻) 愧也(玉) **參** (廣韻) 慚(廣韻)

**參** (玉篇) 俗 **參** (廣韻) 亭名(玉) **參** 日(廣韻) 止也(玉) **參** (廣韻) 愧也(玉) **參** (廣韻) 慚(廣韻)

**參** (玉篇) 俗 **參** (廣韻) 亭名(玉) **參** 日(廣韻) 止也(玉) **參** (廣韻) 愧也(玉) **參** (廣韻) 慚(廣韻)

**參** (玉篇) 俗 **參** (廣韻) 亭名(玉) **參** 日(廣韻) 止也(玉) **參** (廣韻) 愧也(玉) **參** (廣韻) 慚(廣韻)

**參** (玉篇) 俗 **參** (廣韻) 亭名(玉) **參** 日(廣韻) 止也(玉) **參** (廣韻) 愧也(玉) **參** (廣韻) 慚(廣韻)

**參** (玉篇) 俗 **參** (廣韻) 亭名(玉) **參** 日(廣韻) 止也(玉) **參** (廣韻) 愧也(玉) **參** (廣韻) 慚(廣韻)

**參** (玉篇) 俗 **參** (廣韻) 亭名(玉) **參** 日(廣韻) 止也(玉) **參** (廣韻) 愧也(玉) **參** (廣韻) 慚(廣韻)

**參** (玉篇) 俗 **參** (廣韻) 亭名(玉) **參** 日(廣韻) 止也(玉) **參** (廣韻) 愧也(玉) **參** (廣韻) 慚(廣韻)

**參** (玉篇) 俗 **參** (廣韻) 亭名(玉) **參** 日(廣韻) 止也(玉) **參** (廣韻) 愧也(玉) **參** (廣韻) 慚(廣韻)

**參** (玉篇) 俗 **參** (廣韻) 亭名(玉) **參** 日(廣韻) 止也(玉) **參** (廣韻) 愧也(玉) **參** (廣韻) 慚(廣韻)

**參** (玉篇) 俗 **參** (廣韻) 亭名(玉) **參** 日(廣韻) 止也(玉) **參** (廣韻) 愧也(玉) **參** (廣韻) 慚(廣韻)

**參** (玉篇) 俗 **參** (廣韻) 亭名(玉) **參** 日(廣韻) 止也(玉) **參** (廣韻) 愧也(玉) **參** (廣韻) 慚(廣韻)

**參** (玉篇) 俗 **參** (廣韻) 亭名(玉) **參** 日(廣韻) 止也(玉) **參** (廣韻) 愧也(玉) **參** (廣韻) 慚(廣韻)



**僂** 僂貌惡又立持者之稅本作總又僂巖未整也  
**僂** 陣左傳鼓僂可也又勘韻(玉篇)說文僂不齊也  
**僂** 僂集韻僂嶷高也或作

**僂** 僂下僂嶷廣韻險  
**僂** 僂賦僂澗水聲相如  
**僂** 僂廣韻鼻  
**僂** 僂廣韻檀木別名(玉篇)

**巢** (玉篇)同上  
**攬** (廣韻)刺也又初銜切  
**鄠** (廣韻)地名  
**劍** (廣韻)刺也說文

**鑿** (廣韻)吳人云犁鐵說文銳也  
**艦** (廣韻)合木船  
**鞞** (玉篇)鞍也  
**曉** (玉篇)怒視

**僂** (玉篇)僂也  
**歛** (玉篇)笑也  
**僂** (玉篇)不齊也  
**隄** (玉篇)地名  
**鱣** (玉篇)無訓又音鱣  
**鱣** (玉篇)角貌

**纒** (玉篇)雀頭色微黑色  
**慙** (慙也)書惟慙德作慙非何慙無  
**慙** (慙懷慙)小爾雅不直失節謂之慙  
**慙** (慙慙)慙慙又往

**獬** (廣韻)獬獬  
**斬** (廣韻)斬麥秀  
**斲** (玉篇)斲山貌  
**斲** (廣韻)斲山貌  
**斲** (廣韻)斲山貌

**儼** (廣韻)鳥  
**儼** (廣韻)鼠名  
**二衫** (衫)師銜切小襦也  
**三** (毛飾書)

**儼** (廣韻)木名亦作櫛爾雅  
**杉** (廣韻)木名似松  
**粘** (同)粘  
**粘** (同)粘  
**粘** (同)粘

**瞻** (廣韻)瞻見  
**眇** (廣韻)屋翼又長髮  
**雲** (廣韻)微雨  
**慘** (玉篇)犬容頭逆也

**慘** (廣韻)中矢類妖慘  
**慘** (廣韻)絳帛說文旌旗游也  
**慘** (廣韻)同  
**襪** (同)上又襪

**慘** (玉篇)圭表飾也小襦也禪襦也  
**慘** (廣韻)總不實  
**鞞** (廣韻)鞍鞞垂貌(玉篇)  
**鞞** (廣韻)鞞也亦作鞞

**攬** (玉篇)好手貌亦作攬  
**攬** (玉篇)好手  
**攬** (玉篇)好手  
**攬** (玉篇)好手

**靈** (玉篇)同上  
**櫛** (廣韻)與櫛同說  
**軾** (廣韻)車聲  
**纖** (細也)韓愈酬盧雲天

**艾** (廣韻)艾也亦作斬  
**斬** (廣韻)諸侯又鹽琰二韻  
**斬** (廣韻)艾也

**縵** (廣韻)縵也亦作縵  
**縵** (廣韻)縵也亦作縵  
**縵** (廣韻)縵也亦作縵

**縵** (廣韻)縵也亦作縵  
**縵** (廣韻)縵也亦作縵  
**縵** (廣韻)縵也亦作縵

**縵** (廣韻)縵也亦作縵  
**縵** (廣韻)縵也亦作縵  
**縵** (廣韻)縵也亦作縵

**縵** (廣韻)縵也亦作縵  
**縵** (廣韻)縵也亦作縵  
**縵** (廣韻)縵也亦作縵

不成  
**盒** 廣韻覆也 蓋也  
**醅** 玉篇酒色也 又音舍  
**吟** 吟嘿不言唐揚場傳公卿吟默唯唯  
**姘** 廣韻姘娶不決 玉篇又烏欵切

也 玉篇舍  
**黔** 玉篇黔黠也 又鄒感切  
**菴** 廣韻菴蘭草也 又菴羅果也 玉篇又水炎切  
**庵** 園屋一曰草屋亦作菴廣韻又遇合切 廣韻小草舍

也 玉篇舍  
**焮** 廣韻蹇跛之貌 氣聞也  
**淹** 沒也 亦作洳 晉志又鹽豔二韻 廣韻深黑 洳沒 又乙減切  
**滔** 廣韻滔沒 滔沒  
**澹** 同 廣韻上 澹 同 廣韻上

也 廣韻  
**二猪** 乙成切 廣韻犬吠聲 又於陌切 玉篇實中大聲  
**黯** 廣韻深黑 又乙減切  
**滔** 廣韻滔沒 滔沒  
**曉** 一 廣韻

切 廣韻  
**谷** 廣韻谷空也 谷空也  
**谷** 玉篇谷空也 又於忝切  
**面** 廣韻面紅 玉篇面紅 玉篇面紅 玉篇面紅  
**欲** 廣韻欲也 玉篇呼也 玉篇呼也 玉篇呼也

有文如  
**財** 廣韻戲乞人 物亦作欵  
**歛** 廣韻歛也 玉篇又呼濫切  
**寢** 廣韻寢不脫 冠帶而寐  
**寢** 廣韻寢不脫 冠帶而寐  
**寢** 廣韻寢不脫 冠帶而寐

寐不脫  
**簪** 廣韻簪髮 玉篇又音歆  
**憨** 廣韻憨也 玉篇篇愚癡也  
**噉** 玉篇噉也 玉篇噉也 玉篇噉也  
**二啟** 許成切 廣韻笑貌

冠帶  
**蟻** 廣韻蟻似 似蛤  
**面** 玉篇面醜 玉篇面醜 玉篇面醜  
**谷** 廣韻谷空貌 谷空貌  
**於** 廣韻於 玉篇於 玉篇於  
**衛** 玉篇衛 玉篇衛 玉篇衛

舍 胡南切 羽濁音 說文街也从口今聲或作哈前王褒傳美藜哈糗 又見禮樂志云人函陰陽之氣並注與舍字相同又包也容也易舍弘光大亦作函又勸韻玉

受 廣韻受 玉篇受 玉篇受 玉篇受  
**哈** 漢王褒傳美藜哈糗 廣韻說文曰面黃也又戶感切  
**哈** 玉篇哈 玉篇哈 玉篇哈  
**哈** 玉篇哈 玉篇哈 玉篇哈  
**哈** 玉篇哈 玉篇哈 玉篇哈

也 廣韻  
**哈** 廣韻似 玉篇似 玉篇似 玉篇似  
**哈** 玉篇哈 玉篇哈 玉篇哈  
**哈** 玉篇哈 玉篇哈 玉篇哈  
**哈** 玉篇哈 玉篇哈 玉篇哈

也 廣韻  
**哈** 廣韻似 玉篇似 玉篇似 玉篇似  
**哈** 玉篇哈 玉篇哈 玉篇哈  
**哈** 玉篇哈 玉篇哈 玉篇哈  
**哈** 玉篇哈 玉篇哈 玉篇哈

也 廣韻  
**哈** 廣韻似 玉篇似 玉篇似 玉篇似  
**哈** 玉篇哈 玉篇哈 玉篇哈  
**哈** 玉篇哈 玉篇哈 玉篇哈  
**哈** 玉篇哈 玉篇哈 玉篇哈

也 廣韻  
**哈** 廣韻似 玉篇似 玉篇似 玉篇似  
**哈** 玉篇哈 玉篇哈 玉篇哈  
**哈** 玉篇哈 玉篇哈 玉篇哈  
**哈** 玉篇哈 玉篇哈 玉篇哈

也 廣韻  
**哈** 廣韻似 玉篇似 玉篇似 玉篇似  
**哈** 玉篇哈 玉篇哈 玉篇哈  
**哈** 玉篇哈 玉篇哈 玉篇哈  
**哈** 玉篇哈 玉篇哈 玉篇哈

也 廣韻  
**哈** 廣韻似 玉篇似 玉篇似 玉篇似  
**哈** 玉篇哈 玉篇哈 玉篇哈  
**哈** 玉篇哈 玉篇哈 玉篇哈  
**哈** 玉篇哈 玉篇哈 玉篇哈

也 廣韻  
**哈** 廣韻似 玉篇似 玉篇似 玉篇似  
**哈** 玉篇哈 玉篇哈 玉篇哈  
**哈** 玉篇哈 玉篇哈 玉篇哈  
**哈** 玉篇哈 玉篇哈 玉篇哈

也 廣韻  
**哈** 廣韻似 玉篇似 玉篇似 玉篇似  
**哈** 玉篇哈 玉篇哈 玉篇哈  
**哈** 玉篇哈 玉篇哈 玉篇哈  
**哈** 玉篇哈 玉篇哈 玉篇哈

也 廣韻  
**哈** 廣韻似 玉篇似 玉篇似 玉篇似  
**哈** 玉篇哈 玉篇哈 玉篇哈  
**哈** 玉篇哈 玉篇哈 玉篇哈  
**哈** 玉篇哈 玉篇哈 玉篇哈

邯地名人名又寒韻廣韻江 魁廣韻白虎 蟲廣韻桑蟲 酣酒樂也湛嗜也

晏曰中酒也亦作甘 甘與酣同書甘酒嗜音如字又 魚廣韻 魚廣韻

蚌蚌屬爾雅 磨廣韻和也又沾 泚玉篇或也 故玉篇沈湘 甘玉篇

甘甜問陵谷之形杜甫太 粘廣韻火 粘廣韻火 鹹廣韻 鹹廣韻

弓廣韻說文曰弓也 咸廣韻 咸廣韻 鹹廣韻 鹹廣韻

俗廣韻 鹹廣韻 鹹廣韻 鹹廣韻 鹹廣韻

木名栝也篋 楸廣韻 函廣韻 輶廣韻 輶廣韻

金行街行馬者也凡口舍物曰街奉君命而 街廣韻 街廣韻 街廣韻 街廣韻

行亦曰街命又官吏階位曰街玉篇馬街鐵 街廣韻 街廣韻 街廣韻 街廣韻

所街也 穰廣韻 穰廣韻 穰廣韻 穰廣韻

又古 兼玉篇 兼玉篇 兼玉篇 兼玉篇

兼切 兼玉篇 兼玉篇 兼玉篇 兼玉篇

貪淋 兼廣韻 兼廣韻 兼廣韻 兼廣韻

大風 兼廣韻 兼廣韻 兼廣韻 兼廣韻

監廣韻 監廣韻 監廣韻 監廣韻

監廣韻 監廣韻 監廣韻 監廣韻

監廣韻 監廣韻 監廣韻 監廣韻

監廣韻 監廣韻 監廣韻 監廣韻

二十一 鹽



其下可行步即  
今之步廊也  
今  
**产** (玉篇) 無訓又之  
廉魚軌二切  
**閭** (廣韻) 說文閭謂  
之摘摘廟門也  
**閭** (廣韻) 步  
閭門

又姓 (玉篇) 若也  
說文中門也  
**燭** (玉篇) 火  
焔也  
**焔** (廣韻) 燭又上  
同 (玉篇) 巷也  
**潤** (廣韻) 說文云海  
之間謂相行曰潤

引詩亦作炎注炎焚言  
燕氣甚也又覃勘一韻  
**飲** 進也又  
單韻  
**焗** (廣韻) 焗離鳥  
自爲牝牡也  
**熯** 熟也燎也詩如熯如  
熯韓詩作炎後漢書

漢文詔或沾於死亡音反  
沾之意又豔韻廣韻臨危  
玉篇危也  
**焗** (廣韻) 轉語玉篇又  
側咸知陷二切  
**貼** (廣韻) 耳  
小垂  
**貼** (廣韻) 目垂

又丁  
**粘** (玉篇) 同下  
**視** (廣韻) 下同 (玉篇) 領  
帛  
**幌** (廣韻) 衣領又丁  
類切 (玉篇) 或作幌

他兼切益  
**沾** (廣韻) 一曰沾益  
也亦作沾  
**沾** (廣韻) 和也張景陽  
七命沾以春梅謂和羹也  
**黏** (廣韻) 黃色

**甜** 徒兼切甘也亦作  
甜  
干戈之干舊从干誤  
**恬** (廣韻) 藥名  
**恬** (玉篇) 大  
菜名  
**熾** (廣韻) 尼古切著

也俗作粘又豔韻廣韻  
黏麪也 (玉篇) 相黏著也  
**粘** 俗  
**漶** 考工記輪人雖有深泥亦  
弗之漶也鄭音粘又琰韻  
**粘** (玉篇) 禾也  
**粘** (玉篇) 禾也

也俗作粘又豔韻廣韻  
黏麪也 (玉篇) 相黏著也  
**粘** 俗  
**漶** 考工記輪人雖有深泥亦  
弗之漶也鄭音粘又琰韻  
**粘** (玉篇) 禾也  
**粘** (玉篇) 禾也

况孃正韻  
併爲一圖

恬安也靖也莊子以智養  
恬从干誤 (玉篇) 靜也  
**恬** (廣韻) 水靖  
**恬** (廣韻) 藥名  
**恬** (玉篇) 大  
菜名  
**熾** (廣韻) 尼古切著

也俗作粘又豔韻廣韻  
黏麪也 (玉篇) 相黏著也  
**粘** 俗  
**漶** 考工記輪人雖有深泥亦  
弗之漶也鄭音粘又琰韻  
**粘** (玉篇) 禾也  
**粘** (玉篇) 禾也

也俗作粘又豔韻廣韻  
黏麪也 (玉篇) 相黏著也  
**粘** 俗  
**漶** 考工記輪人雖有深泥亦  
弗之漶也鄭音粘又琰韻  
**粘** (玉篇) 禾也  
**粘** (玉篇) 禾也

也俗作粘又豔韻廣韻  
黏麪也 (玉篇) 相黏著也  
**粘** 俗  
**漶** 考工記輪人雖有深泥亦  
弗之漶也鄭音粘又琰韻  
**粘** (玉篇) 禾也  
**粘** (玉篇) 禾也

也俗作粘又豔韻廣韻  
黏麪也 (玉篇) 相黏著也  
**粘** 俗  
**漶** 考工記輪人雖有深泥亦  
弗之漶也鄭音粘又琰韻  
**粘** (玉篇) 禾也  
**粘** (玉篇) 禾也

也俗作粘又豔韻廣韻  
黏麪也 (玉篇) 相黏著也  
**粘** 俗  
**漶** 考工記輪人雖有深泥亦  
弗之漶也鄭音粘又琰韻  
**粘** (玉篇) 禾也  
**粘** (玉篇) 禾也

也俗作粘又豔韻廣韻  
黏麪也 (玉篇) 相黏著也  
**粘** 俗  
**漶** 考工記輪人雖有深泥亦  
弗之漶也鄭音粘又琰韻  
**粘** (玉篇) 禾也  
**粘** (玉篇) 禾也

也俗作粘又豔韻廣韻  
黏麪也 (玉篇) 相黏著也  
**粘** 俗  
**漶** 考工記輪人雖有深泥亦  
弗之漶也鄭音粘又琰韻  
**粘** (玉篇) 禾也  
**粘** (玉篇) 禾也

也俗作粘又豔韻廣韻  
黏麪也 (玉篇) 相黏著也  
**粘** 俗  
**漶** 考工記輪人雖有深泥亦  
弗之漶也鄭音粘又琰韻  
**粘** (玉篇) 禾也  
**粘** (玉篇) 禾也

**漸** 故乘七發麥秀

**燧** 火滅左傳今尹子瑕卒楚師燧杜預曰吳楚之間謂火滅為

**燧** 燧軍王喪亡故無復氣勢唐詩秀實傳魯師燧音義云戮也

**澁** 禮記澁熾必潔又

**澁** 侵覃感沁勘五韻

**澁** 以瓜

案此則與春秋齊人熾于遂之熾同

**熾** 廣韻水

**熾** 廣韻

**熾** 廣韻

**熾** 廣韻

**熾** 廣韻

**熾** 廣韻

**熾** 廣韻

**熾** 廣韻

**熾** 廣韻

**熾** 廣韻

**熾** 廣韻

**熾** 廣韻

**熾** 廣韻

**熾** 廣韻

**熾** 廣韻

**熾** 廣韻

**熾** 廣韻

**熾** 廣韻

**熾** 廣韻

**熾** 廣韻

**熾** 廣韻

**熾** 廣韻

**熾** 廣韻

**熾** 廣韻

**熾** 廣韻

**熾** 廣韻

**熾** 廣韻

**熾** 廣韻

**熾** 廣韻

**熾** 廣韻

**熾** 廣韻

**熾** 廣韻

**熾** 廣韻

**熾** 廣韻

**熾** 廣韻

**熾** 廣韻

**熾** 廣韻

**熾** 廣韻

**熾** 廣韻

**熾** 廣韻

**熾** 廣韻

**熾** 廣韻

**熾** 廣韻

**熾** 廣韻

**熾** 廣韻

**熾** 廣韻

**熾** 廣韻

**熾** 廣韻

**熾** 廣韻

**熾** 廣韻

**熾** 廣韻

**熾** 廣韻

**熾** 廣韻

**熾** 廣韻

**熾** 廣韻

**熾** 廣韻

**熾** 廣韻

**熾** 廣韻

**熾** 廣韻

**熾** 廣韻

**熾** 廣韻

**熾** 廣韻

**熾** 廣韻

**熾** 廣韻

**熾** 廣韻

**熾** 廣韻

**熾** 廣韻

**熾** 廣韻

**熾** 廣韻

**熾** 廣韻

**熾** 廣韻

**熾** 廣韻

**熾** 廣韻

**熾** 廣韻

**熾** 廣韻

**熾** 廣韻

**熾** 廣韻

**熾** 廣韻

**熾** 廣韻

**熾** 廣韻

**熾** 廣韻

**熾** 廣韻

**熾** 廣韻

**熾** 廣韻

**熾** 廣韻

**熾** 廣韻

**熾** 廣韻

**熾** 廣韻

**熾** 廣韻

**熾** 廣韻

**熾** 廣韻

**熾** 廣韻

**熾** 廣韻

**熾** 廣韻

**熾** 廣韻

**熾** 廣韻

**熾** 廣韻

**熾** 廣韻

**熾** 廣韻

**熾** 廣韻

**熾** 廣韻

**熾** 廣韻

**熾** 廣韻

**熾** 廣韻

**熾** 廣韻

**熾** 廣韻

**熾** 廣韻

**熾** 廣韻

**熾** 廣韻

**熾** 廣韻

**熾** 廣韻

**熾** 廣韻

**熾** 廣韻

**熾** 廣韻

**熾** 廣韻

**熾** 廣韻

**熾** 廣韻

**熾** 廣韻

**熾** 廣韻

木細 **蕨** (廣韻) 山菜 (玉) 齊楚之會郊或曰懷推詹郭璞曰詩元祖

于推六日不詹此亦方國之語不 **詹** (廣韻) 仰也一曰屋椽也本 **瞻** 注曰臨

視非廣 **瞻** 廣韻言語也荀 **瞻** (玉篇) 多 **蟾** (廣韻) 蟾 占 (廣韻) 亦姓又章豔

切 (玉篇) 候 **霑** 亦作沾 (廣韻) 霑 溼也 **沾** (玉篇) 益也說文他兼切

**沾** (玉篇) 汗也又則 **靛** (廣韻) 黃也 **三** **襜** 今蔽膝也亦作韞檢袂袂襜又

韻 (廣韻) 襜 榆蔽膝 **檐** (玉篇) 又車檐裳幃又絕起也考工記筋之所由檐又豔

**鞞** (廣韻) 鞞 與檐同又車 **袷** (玉篇) 與 **袷** 之袷襦亦作袷又見下 **痲** (廣

也 皮刺 **痲** (玉篇) 痲 與鞞同又車 **帳** (廣韻) 帳也 (玉篇) **鞞** 衣動貌亦粘沾

**佔** (漢) 匈奴佔佔師 **沾** (康成) 曰沾與規同 **覘** (廣韻) 又呂豔切 (玉篇) 窺也春

秋公使 **点** (玉篇) 不 **黏** (廣韻) 多 **姑** (廣韻) 姑姪輕薄 **愆** (廣韻) 愆 愆音不

**恬** (廣韻) 上同 **娑** (廣韻) 娑 姪喜貌 **恣** (和) 亦作恬沾 **闊** (玉篇) 獲也 **姪** (廣韻) 姪 善笑

**于** 直廉切 (廣韻) 字 **蕒** (玉篇) 黃也 **訓** (廣韻) 言利美也 **斌** (玉篇) 鉗也

**三** 詩廉切 草覆屋又凶服者以為覆席 **後** (玉篇) 後 猶苦也草 **竹** (說文) 折竹

筮也 賴川人名小 **疝** 瘡疾左傳疝作而伏又 **法** (廣韻) 始 娑 善笑 **三** **蟾**

兒所書寫為苦 **疝** 曰齊侯疥遂疝又豔韻 **法** (廣韻) 始 娑 善笑 **三** **蟾**

特占切 蟾 蟾戰國策月魄象蟾光故世因謂月彩為蟾光廣韻以之廉切為蟾

占則蟾音諸蟾音探 **探** 果名似 **搏** (廣韻) 搏 取也 (玉) **探** (集韻) **四** **淹**

衣炎切 漬也 久留也 滯也 亦作奄 又單豔二韻 (廣) **奄** 漢郊祀歌神奄留又久

韻敗也 (玉篇) 水出越雋徼外東南入弱水久也 **奄** 觀也 詩奄觀銜艾又國

名又琰 **閹** 宦人主官門者又男 **邨** (廣韻) 邑名 **醃** 菹也 又鹽漬魚 (廣韻) **臄** (廣

豔二韻) **閹** 無勢精閉亦作奄 **邨** (廣韻) 邑名 **醃** 菹也 又鹽漬魚 (廣韻) **臄** (廣

上同(玉篇)醋腌  
肉又戈涉切  
**掩**(廣韻)掩  
掩儉  
**崦**(玉篇)崦  
崦嶺山下有虞泉日所  
入又琰韻(玉篇)同下  
**嶠**(玉篇)嶠  
嶠山又於檢切

**菴**(廣韻)菴  
菴草又音諸(玉篇)菴  
菴舍(玉篇)菴  
菴古  
**弁**(玉篇)弁  
名也  
**劓**(玉篇)劓  
善無獸又琰韻(玉篇)同下  
**獸**(廣韻)獸  
飽也足也獸也荀子好  
厭

同上左傳無厭將及我又不休詩厭厭夜飲又安靜貌詩厭厭良人左傳昭公  
一十八年屬厭而已杜預曰屬足也言小人之腹飽猶知厭足陸德明音於炎  
切監本引左傳作屬  
厭誤又琰韻葉三韻  
厭食飽足又豔韻孟子不奪不饜有兩音則必饜酒肉而  
聲廣韻與獸同  
**厭**(玉篇)厭  
厭同  
**厭**(玉篇)厭  
安也郭璞曰安詳之容蓋  
同(玉篇)飽也  
**厭**(玉篇)厭  
心安之也(玉篇)又靜也  
**厭**(廣韻)厭  
又於叶切

所好為欸俗作欸(廣韻)欸屬  
古作欸或作欸(玉篇)欸  
土具  
**欸**(玉篇)欸  
版也  
**欸**(玉篇)欸  
同上  
**欸**(廣韻)欸  
禾  
**欸**(廣韻)欸  
胡被  
**欸**(玉篇)欸  
火貌  
**欸**(廣韻)欸  
香

在喉也  
**欸**(廣韻)欸  
草味辛毒又  
鹽琰二韻  
**瘰**(廣韻)瘰  
瘰病也(玉  
篇)瘰瘰  
瘰阻也  
**瘰**(廣韻)瘰  
香氣  
美(玉篇)

香也或  
**歎**(廣韻)歎  
赤黃色(玉篇)  
一  
**歎**(玉篇)歎  
又虛欠切  
**歎**(廣韻)歎  
美也(玉篇)  
**歎**(廣韻)歎  
美也(玉篇)  
**四**

嫌  
**嫌**(廣韻)嫌  
不平於心又  
疑也憎也亦作謙  
**謙**(荀子)信而不處謙  
注謙讀為嫌得信  
於上不處嫌疑使人疑其作威福也  
**慊**(趙充  
國傳)

嫌  
**嫌**(廣韻)嫌  
不黏  
者又力鹽切  
**嫌**(玉篇)嫌  
字又  
**嫌**(玉篇)嫌  
字又  
**嫌**(玉篇)嫌  
字又  
**嫌**(玉篇)嫌  
字又

廉  
**廉**(廣韻)廉  
側隅也不貪也  
也又飛廉風伯又鳥名館名應劭曰飛廉神禽能致風氣晉灼曰身似鹿  
頭如爵有角蛇尾文似豹又姓(廣韻)廉儉也釋名廉欽也貌檢欽  
也(玉篇)清也堂廉也按也又箭有三廉也  
**現**(廣韻)現  
察視也今作廉  
**鍊**(釋名)鍊廉  
也蓋取廉

隅之義韓愈苦寒詩衣被如刀鍊又曰新月似磨鍊(廣)  
韻刀鍊也釋名鍊廉也薄其所刈似鍊(玉篇)刈也  
**鍊**(廣韻)鍊  
帳也施之戶外也  
**鍊**(廣韻)鍊  
亦作鍊  
**鍊**(廣韻)鍊  
亦作鍊  
**鍊**(廣韻)鍊  
亦作鍊

鬚也一曰長貌  
**鍊**(廣韻)鍊  
火燥車輞絕  
也(玉篇)絕也  
**鍊**(玉篇)鍊  
火不絕  
**鍊**(廣韻)鍊  
廉也自障蔽為廉  
**鍊**(廣韻)鍊  
廉也

初打稱  
**鍊**(玉篇)鍊  
打  
**鍊**(廣韻)鍊  
久  
**鍊**(廣韻)鍊  
久  
**鍊**(廣韻)鍊  
久  
**鍊**(廣韻)鍊  
久

初打稱  
**鍊**(玉篇)鍊  
打  
**鍊**(廣韻)鍊  
久  
**鍊**(廣韻)鍊  
久  
**鍊**(廣韻)鍊  
久  
**鍊**(廣韻)鍊  
久

初打稱  
**鍊**(玉篇)鍊  
打  
**鍊**(廣韻)鍊  
久  
**鍊**(廣韻)鍊  
久  
**鍊**(廣韻)鍊  
久  
**鍊**(廣韻)鍊  
久

初打稱  
**鍊**(玉篇)鍊  
打  
**鍊**(廣韻)鍊  
久  
**鍊**(廣韻)鍊  
久  
**鍊**(廣韻)鍊  
久  
**鍊**(廣韻)鍊  
久

初打稱  
**鍊**(玉篇)鍊  
打  
**鍊**(廣韻)鍊  
久  
**鍊**(廣韻)鍊  
久  
**鍊**(廣韻)鍊  
久  
**鍊**(廣韻)鍊  
久

初打稱  
**鍊**(玉篇)鍊  
打  
**鍊**(廣韻)鍊  
久  
**鍊**(廣韻)鍊  
久  
**鍊**(廣韻)鍊  
久  
**鍊**(廣韻)鍊  
久

初打稱  
**鍊**(玉篇)鍊  
打  
**鍊**(廣韻)鍊  
久  
**鍊**(廣韻)鍊  
久  
**鍊**(廣韻)鍊  
久  
**鍊**(廣韻)鍊  
久

初打稱  
**鍊**(玉篇)鍊  
打  
**鍊**(廣韻)鍊  
久  
**鍊**(廣韻)鍊  
久  
**鍊**(廣韻)鍊  
久  
**鍊**(廣韻)鍊  
久

初打稱  
**鍊**(玉篇)鍊  
打  
**鍊**(廣韻)鍊  
久  
**鍊**(廣韻)鍊  
久  
**鍊**(廣韻)鍊  
久  
**鍊**(廣韻)鍊  
久

初打稱  
**鍊**(玉篇)鍊  
打  
**鍊**(廣韻)鍊  
久  
**鍊**(廣韻)鍊  
久  
**鍊**(廣韻)鍊  
久  
**鍊**(廣韻)鍊  
久



薑也又籛也 玉篇 輾 廣韻 輾 廣韻 輾 廣韻 輾 廣韻 輾 廣韻 輾 廣韻 輾 廣韻

海蟲也長 玉篇 嫌 廣韻 嫌 廣韻 嫌 廣韻 嫌 廣韻 嫌 廣韻 嫌 廣韻 嫌 廣韻 嫌 廣韻

寸可食 玉篇 器名 盭 廣韻 盭 廣韻 盭 廣韻 盭 廣韻 盭 廣韻 盭 廣韻 盭 廣韻 盭 廣韻

晉侯會于歛 孟音廉 狷 廣韻 狷 廣韻 狷 廣韻 狷 廣韻 狷 廣韻 狷 廣韻 狷 廣韻 狷 廣韻

似枯樓葉盛而細子黑如燕奠不可食 帝 廣韻 帝 廣韻 帝 廣韻 帝 廣韻 帝 廣韻 帝 廣韻 帝 廣韻

又鹽琰豔三韻 廣韻 蔓草說文同上 巾 廣韻 巾 廣韻 巾 廣韻 巾 廣韻 巾 廣韻 巾 廣韻 巾 廣韻

切廣韻說 頽 廣韻 頽 廣韻 頽 廣韻 頽 廣韻 頽 廣韻 頽 廣韻 頽 廣韻 頽 廣韻 頽 廣韻

行也進也停也亦 井 廣韻 井 廣韻 井 廣韻 井 廣韻 井 廣韻 井 廣韻 井 廣韻 井 廣韻

作井而又琰切 龜甲邊亦作井 井 廣韻 井 廣韻 井 廣韻 井 廣韻 井 廣韻 井 廣韻 井 廣韻

而隹 井 廣韻 井 廣韻 井 廣韻 井 廣韻 井 廣韻 井 廣韻 井 廣韻 井 廣韻 井 廣韻

井 廣韻 井 廣韻 井 廣韻 井 廣韻 井 廣韻 井 廣韻 井 廣韻 井 廣韻 井 廣韻 井 廣韻

井 廣韻 井 廣韻 井 廣韻 井 廣韻 井 廣韻 井 廣韻 井 廣韻 井 廣韻 井 廣韻 井 廣韻

井 廣韻 井 廣韻 井 廣韻 井 廣韻 井 廣韻 井 廣韻 井 廣韻 井 廣韻 井 廣韻 井 廣韻

井 廣韻 井 廣韻 井 廣韻 井 廣韻 井 廣韻 井 廣韻 井 廣韻 井 廣韻 井 廣韻 井 廣韻

井 廣韻 井 廣韻 井 廣韻 井 廣韻 井 廣韻 井 廣韻 井 廣韻 井 廣韻 井 廣韻 井 廣韻

井 廣韻 井 廣韻 井 廣韻 井 廣韻 井 廣韻 井 廣韻 井 廣韻 井 廣韻 井 廣韻 井 廣韻

重編廣韻卷第二



