

146

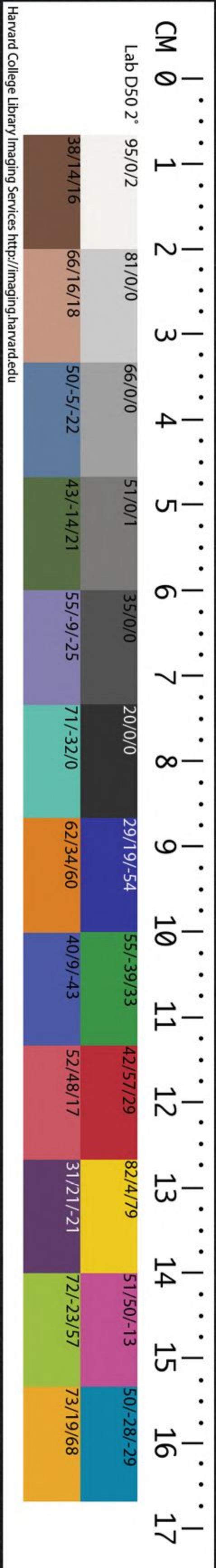
CHINESE - JAPANESE COLLECTION  
HARVARD COLLEGE LIBRARY  
DEPOSITED BY  
HARVARD - YENCHING INSTITUTE

JAN 6 1936

T 110.7111.41E

十三經註疏

穀梁六終



Harvard College Library Imaging Services <http://imaging.harvard.edu>



春秋穀梁注疏昭公卷第十八

平定南集齋

唐楊士功疏

上有四年春意如夏曰平定大夫執朝政致謝意如

夏然而致見其致之禮也大夫有執朝政致謝之說

不特於平定不特於平定之說故曰見君臣之禮也

大夫有執朝政致謝之說大夫有執朝政致謝之說

三月有伯季平



春秋穀梁註疏昭公卷第十八

起十  
二十

四年傳盡入學漢和  
三年書館珍藏印

晉范甯集解

唐楊士勛疏

十有四年春意如至自晉傳大夫執則致致則名意如

惡然而致見君臣之禮也傳大夫有罪則宜廢之既

不能廢不得不盡為君臣之恩故曰見君臣之禮見

君賢傳大夫執則致。釋曰重發傳者單伯書字意  
徧反如則書名媿又無罪以見三者義與故各發

也

三月曹伯滕卒

穀梁疏

卷之十八

及古閣



夏四月

秋葬曹武公

八月莒子去疾卒

○去起呂反

**傳**

八月至疾卒。釋曰不正前已見訖今卒書月莒行

夷禮故無嫡庶之異

冬莒殺其公子意恢

○恢苦回反

**傳**

言公子而不言大夫莒

無大夫也莒無大夫而曰公子意恢意恢賢也曹莒

皆無大夫其所以無大夫者其義與也

**註**曹叔振鐸

文王之子武王封之于曹在甸服之內後削小爾莒

已姓東夷本微國

○振鐸之慎反下大各反甸徒徧反已姓音已一本又音祀

**傳**

曹莒至與也。○釋曰傳言此者摠而言之則小國無大夫也就事而釋則曹莒有與故傳辨之。○**註**曹叔至之內。○釋曰曹是文王之子封於曹者世本文在甸服之內者定四年左傳文

十有五年春王正月吳子夷末卒

○末亡葛反

二月癸酉有事于武宮籥入叔弓卒去樂卒事**傳**君在

祭樂之中聞大夫之喪則去樂卒事禮也

**註**祭樂者

君在廟中祭作樂

○籥由若反去起呂反

**傳**

禮也。○釋曰禮則不疑而曰有變以

聞可乎似有嫌嫌則非禮非禮何以言禮也。○解云祭祀重禮國之大事一物不具則為失所以卿佐之卒而闕先君之樂而不止祭嫌有失禮釋之復言可乎問言禮意

夫有變以聞可乎

**註**

變謂死喪大夫國體也。○君之



卿佐是謂股肱故曰國體古之人重死君命無所不

**通**死者不可復生重莫大焉是以君雖在祭樂之

中大夫死以聞可也○復扶**通**君命至不通○釋曰

又反一體情無疑二祭祀雖重以卒告君君當哀其喪而止祭不得以輕廢重故死可以聞也

夏蔡朝吳出奔鄭**通**朝吳蔡大夫

六月丁巳朔日有食之

秋晉荀吳帥師伐鮮虞

冬公如晉

十有六年春齊侯伐徐

楚子誘戎蠻子殺之**通**楚子不名戎蠻子非中國故

夏公至自晉

秋八月己亥晉侯夷卒

九月大雩

季孫意如如晉**通**意如如晉○釋曰何以在葬上解云有本末事書前後文不得同

冬十月葬晉昭公

十有七年春小邾子來朝○朝直遙反

夏六月甲戌朔日有食之

秋邾子來朝



八月晉荀吳帥師滅陸渾戎國滅夷狄時潞子嬰兒賢則日此月者蓋亦有殊于常戎

冬有星孛于大辰國一有一亡曰有于大辰者濫于大

辰也國劉向曰大辰者大火也不曰孛于大火而曰

大辰者謂濫于蒼龍之體不獨加大火○星孛蒲內反孛于本又

作第音佩

楚人及吳戰于長岸國長岸楚地國兩夷狄曰敗國夷

狄不能結日成陳故曰敗於越敗吳於攜李是也○

收必邁反下文及註同中國與夷狄亦曰敗國晉荀

吳敗狄于大鹵是也楚人及吳戰于長岸進楚子故

曰戰國進楚子故曰戰○釋曰何嫌以發解戰國

案宋襄伐齊云及在上所以惡宋襄宣十二年邲之戰楚言及在下所以不惡楚者據無罪言之直用兵得理則容直今楚稱及而在上與邲戰之義反嫌惡楚而善吳吳以伯舉有辭序上稱及以罪楚今兩夷言戰有違常例二國曲直得失未分故須起例以明之

十有八年春王三月曹伯須卒

夏五月壬午宋衛陳鄭災國其志以同日也其日亦以

同日也或曰人有謂鄭子產曰某日有災子產曰天

者神子惡知之是人也同日為四國災也○惡其音烏國志



至同日。釋曰二文釋何解襄九年宋災傳曰故宋也明宋災得書之由然則宋常錄三國事非常也故傳曰同日也解衛陳鄭得書之意以此故復問外災不日之義見同日故不得不兩文釋之鄭子產之言明天時人事報應有驗重其同日故經書其文傳載其事劉向以為宋陳王者之後衛鄭周之同姓時景王在劉子單子事王猛召氏尹氏立王子朝朝楚之出也及宋衛陳鄭皆外附於楚無尊周室之心後三年崩王室亂故天災四國若曰不救反從楚廢世子言不正以害王室明以同辜

六月邾人入郟

郟音禹

秋葬曹平公

冬許遷于白羽

白羽許地

十有九年春宋公伐邾

夏五月戊辰許世子止弑其君買傳曰弑正卒也傳蔡

世子般實弑父故以比之夷狄而不書日止弑而日

知其弑止不弑則買正卒也正卒則止不弑也不弑

而曰弑責止也

傳責止不嘗藥

釋正卒至責止也。釋曰責止則實實

文不可虛加而復書葬以赦何解止進藥之罪不由於醫罪連於許君故書弑責止止實不弑宜書葬以赦之春秋子弑父皆非子失教訓之道獨於此見之何有義而然因其可責而責之若商臣蔡般之流行同禽獸不得為小人非可責之限故傳詳例於此

其位以與其弟虺

傳止自責曰我與弑父之人同罪

於是致君位於弟

與夫音豫又如字

哭泣歆飴粥



嗑不容粒嗑喉也。○歔昌悅反。又常悅反。軒之然反。又居言反。粥也。粥之六反。嗑音益。咽喉也。  
容粒音立未踰年而死故君子即止自責而責之也。就其有自責心故以備禮責之。

巳卯地震

秋齊高發帥師伐莒

冬葬許悼公。日卒時葬不使止為弑父也。曰子既生

不免乎水火母之罪也。羈貫成童不就師傅父之罪

也。羈貫謂交午翦髮以為飾成童八歲以上。又作

就師學問無方心志不通身之罪也。心志既

鞫貫古亂反

通而名譽不聞友之罪也。名譽既聞有司不舉有司

之罪也有司舉之王者不用王者之過也。不敢罪

上故言過許世子不知嘗藥累及許君也。許君不

授子以師傅使不識嘗藥之義故累及之。累劣為反

二十年春王正月

夏曹公孫會自夢出奔宋。自夢者專乎夢也。能專

制夢。自夢無工反。又亡忠反。又曹無大夫其曰公

孫何也言其以貴取之而不以叛也。會以公孫之

貴而得夢既而不以之叛明曹君無道致令其奔非



會之罪故書公孫以善之。○令力曹無大夫。○釋

解前崇曹羈之殺此重公孫之奔奔殺與辭而

秋盜殺衛侯之兄輒○盜賤也其曰兄母兄也目衛侯

衛侯累也○覲曰諸侯之尊弟兄不得以屬通經不

書衛公子而自言衛侯之兄者惡其不能保護其兄

乃為盜所殺故稱至賤殺至貴○惡其盜賤也○

傳何解殺大夫稱人者謂誅有罪故盜殺三卿云不

以上下道明大夫之例母兄之殺宜繫於君自殺也

不能保存母兄令為盜所殺故書兩下之文以至賤

而殺至貴故不得言上下道稱盜雖同本事例異故

發傳然則何為不為君也○嫡兄宜為君○嫡丁曰

有天疾者不得入乎宗廟輒者何也曰兩足不能相

過齊謂之綦楚謂之跣衛謂之輒○綦音其又其與

也跣女輒反劉兆云聚合不解也

冬十月宋華亥向寧華定出奔陳○徐邈日月者蓋三

卿同出為禍害重也君以臣為體民以君為命凡為

憂者大害民處甚春秋皆變常文而示所謹非徒足

以見時事之實亦知安危監戒云耳○處昌慮反

十有一月辛卯蔡侯廬卒○月者至害重也○釋曰

辰以五大夫而不月何解宋萬乃出月見宋人不討



意為患輕  
故不月

二十有一年春王三月葬蔡平公

夏晉侯使士鞅來聘

宋華亥向寧華定自陳入于宋南里以叛傳自陳陳有

奉焉爾入者內弗受也其曰宋南里宋之南鄙也以

者不以者也叛直叛也傳言不作亂傳自陳至焉爾

傳何解從外之叛而加自自實有力嫌其言自叛不由外納力復言內弗受也與入邑異例不受為同復言以有嫌與於竊地者故發例同之傳言不作亂傳釋曰則作亂不得言叛當以作亂書樂盈良霄是也傳言叛是與作亂是也

秋七月壬午朔日有食之

八月乙亥叔輒卒傳叔弓之子

冬蔡侯東出奔楚傳東者東國也何為謂之東也王父

誘而殺焉傳楚子虔誘蔡侯般殺之于申傳蔡侯東

羊作蔡父執而用焉傳執蔡世子友以歸用之是也

奔而又奔之曰東惡之而貶之也傳奔既罪矣又奔

離國惡莫大焉烏路反

公如晉至河乃復

二十有二年春齊侯伐莒

及吳

卷之二十八

及古



宋華亥向寧華定自宋南里出奔楚傳自宋南里者專也傳專制南里

大蒐于昌間傳秋而曰蒐此春也其曰蒐何音簡

也以蒐事也傳秋而至事也。釋曰何以發傳於此比蒲之蒐在夏之末承秋之初尚可以蒐則承春之首不可之甚故須發傳以彰甚也

夏四月乙丑天王崩

六月叔鞅如京師葬景王傳叔鞅叔弓子天子志崩不

志葬志葬危不得以禮葬也月者亦為葬景王起傳為于傳六月至景王。釋曰何以不書日解傳言口偽反傳甚矣其不葬之辭恐其甚之不明日以起之

今經言王室亂則甚之可知故省文也王室亂傳亂之為言事未有所

成也傳尹氏立子朝劉氏單氏立王猛俱未定也

劉子單子以王猛居于皇傳皇地音善以者不以者

也王猛嫌也傳直言王猛不言王子是有當國之嫌

以者不以者也。釋曰復發傳何解劉單王之重卿猛王之庶子以貴制庶嫌其義別其例以詳之也

秋劉子單子以王猛入于王城傳以者不以者也入者

內弗受也傳猛非正也

冬十月王子猛卒傳此不卒者也傳未成君也其曰卒



失嫌也

**釋**猛本有當國之嫌其卒則失嫌故錄之

**說**

失嫌也。釋曰：經言王猛以王為尊，何以言當國？解春秋以王為國，若言齊晉，今言王猛不言子與，無知同文，故曰當國也。

十有二月癸酉朔日有食之

二十有三年春王正月叔孫婼如晉

癸丑叔鞅卒

晉人執我行人叔孫婼

晉人圍郊

**釋**郊周邑也

夏六月蔡侯東國卒于楚

**釋**不日在外也，以罪出奔又

奔讎國故不葬

**釋**

不日在外也。釋曰：案諸侯之

諸侯時卒惡之，今東國奔讎，何以書？月解許男新臣卒，上言伐楚，下言卒，無明其在楚，庶子而卒，卒而不日，書時在外交，不日故也。蔡侯肸在內而卒，卒不書日，傳曰惡之，今蔡侯東國，上言東，以貶之，下言卒於楚，諸侯之奔，例不書卒，今蔡侯之卒，見奔讎國而死，惡之可知，以在外，以明惡，故書月以顯之。又奔讎國，故不葬。釋曰：諸侯奔死於外國，例不葬，何直不葬？有義而然，諸侯不葬，則已，卒宜有葬，葬不書者，義有所見，義不必同，或從失德，今蔡侯不葬，卒於讎國，書卒而不葬。

秋七月莒子庚與來奔

戊辰吳敗頓胡沈蔡陳許之師于雞甫

**釋**雞甫楚地

甫左氏作雞父

胡子髡沈子盈滅

**釋**

國雖存君死曰滅

苦門



反盈本亦作逞獲陳夏齧中國不言敗此其言敗何也

據宣十二年晉荀林父及楚子戰于邲晉師敗績不

言楚敗晉師中國不言敗釋曰釋其滅案經戰

華元中國不言敗直言戰于雞甫敗頓胡沈蔡陳許

之師胡子髡沈子盈滅定以言敗解言楚人及吳戰

于長岸傳曰進楚子然則邲之戰直在楚以中國不

言敗今吳無進稱爲夷狄故不稱戰及敗績以釋其

滅足賢胡沈之君中國不敗胡子髡沈子盈其滅乎

亦明吳之不進也若師不敗則君無由滅也賢乎

其言敗釋其滅也賢夏

沈之君死社稷獲陳夏齧獲者非與之辭也賢夏

齧雖獲不病以其得衆也義與華元同夏戶雅反齧五結反

與華元同釋曰國書亦然而無傳釋而經文

有與何得稱同解華元有故而止文雖不同明賢

之義不別國書上下之稱也君死曰滅臣得曰獲

文同而義同也君臣之稱之稱尺證

天王居于狄泉敬王辟子朝狄泉周地始王

也其曰天王因其居而王之也天子踰年即位稱

王敬王踰年而出故曰始王雖不在國行即位之禮

王者以天下爲家故居于狄泉稱王始王至之也

天子踰年即位稱王敬王踰年而出故曰始王天子

之稱天王是常例也而傳云始王註云踰年者未踰



城冬而猛卒至今敬王踰年而既葬所繼者承景王之崩不繼者承王猛之卒是年七月敬王立當踰年既葬之例此歲尹氏立子朝將圖神器天下兇懼其主無雖復常稱其所在著其始王也

尹氏立王子朝隱四年衛人立晉傳曰稱人以立得

衆也此言尹氏立朝唯尹氏欲立之立者不宜立

者也朝之不名何也據晉之名惡今朝亦惡怪不

直名而言王子惡鳥路別嫌乎尹氏之朝也若

但言尹氏立朝則嫌朝是尹氏之子故言王子以別

之別彼立者至者也釋曰重發傳何解衛晉

尹氏故言立以著不宜文同而義異故復發傳別嫌乎尹氏之朝註云嫌朝是尹氏之子釋曰夫國

之大事莫善繼統繼統之道勿盛嫡胄繼無承重立

擇立其次故單子劉子立猛文稱當國其次子無命

故獨言立言立彰不宜明有篡王之意今周室雖衰

鼎命在上四方諸侯知一人之貴繼成康之道滅典

法之文存祭號大名不可虛置巍巍聖寶寧得空假

節以區區之小而以外孫為嗣書其滅亡以為將來

之戒況天下重任豈得異姓尹氏不擇天道不達人

事不自立其子當有同心之授不義之罪御假一朝

之勢以集四海之士此理灼然而愚夫之所不惑何



八月乙未地震

冬公如晉至河公有疾乃復傳疾不志此其志何也釋

不得入乎晉也傳有疾至晉也。釋曰解公之如晉

不入今實有疾別於無疾而反也

二十有四年春王二月丙戌仲孫矍卒

媾至自晉傳大夫執則致致則挈由上致之也傳上謂

宗廟也致臣于廟則直名而已所謂君前臣名傳挈苦結

反

夏五月乙未朔日有食之

秋八月大雩

丁酉祀伯郁釐卒傳釐力之反

冬吳滅巢

葬杞平公

二十有五年春叔孫婼如宋

夏叔倪會晉趙鞅宋樂夫心衛北宮喜鄭游吉曹人邾

人滕人薛人小邾人于黃父

有鸚鵡來巢傳一有二有曰有來者來中國也傳鸚鵡

不渡濟非中國之禽故曰來傳鸚其俱反本又作鸚音權左氏作鸚公羊作



鸛鶴音欲一有至中國。釋曰重發傳者何解鸛  
濟子禮反鸛者飛鳥與蜚或與稱有為同故重發  
傳云來者來中國也何嫌而發解蜚或不言來  
不見所從麟不言來者欲但於中國不外之  
鸛鶴

穴者而曰巢劉向曰去穴而巢此陰居陽位臣逐

君之象也或曰增之也如增言巢爾其實不巢也

雍曰凡春秋記災異未有妄加之文或說非也

秋七月上辛大雩季辛又雩傳季者有中之辭也不

言中辛中辛無事又有繼之辭也緣有上辛大雩

故言又也

九月乙亥公孫于齊次于陽州傳孫之為言猶孫也諱

奔也次止也陽州齊竟上之地未敢直前故止竟

也公孫音遜本亦作遜孫之至奔也釋曰復

下同齊竟音境下同發傳何解前發例於夫  
人今復發例於公明其同  
義以別尊卑之辭詳畧也

齊侯唁公于野井野井齊地齊侯來唁公公逆之至

野井音彥弔失國曰唁唁公不得入於魯也弔失

至魯也釋曰言弔足以釋之復言不入於魯地則  
曰唁者彰公失國言不得入魯繼國事之辭言可以  
書唁而不  
詳其文

詳其文

冬十月戊辰叔孫婁卒

十有一月己亥宋公佐卒于曲棘曲棘宋地邾公



也國 邠當為訪訪謀也言宋公所以卒于曲棘者欲

謀納公○邠音方 國 宋公至納公○釋曰案諸侯

公何得畧以見義解諸侯卒書地者地有遠近國邑

之別故鄭扈非國晉侯因會且而鄭伯未見諸侯之

所許男朝楚蔡奔讎國四者書地地有所由今曲棘

非國是未踰竟當從鄭扈之例既明矣釋以謀納公

為義義叶鄭 扈而例不與

十有二月齊侯取鄆國 取鄆以居公國 取易辭也內不

言取以其為公取之故易言之也○易以豉反 國 取

辭○釋曰與濟西謹闡同與若何解取者易之辭易

辭之義兼內外內之釋雖同同而事辨與與則反覆

釋之故曰為公取之言非季氏之賂忠臣之意非實

易辭尊君抑臣與濟西同文前不與外之易者實易

宋取鄭 師是也

二十有六年春王正月葬宋元公

三月公至自齊居于鄆國 公次于陽州其曰至自齊何

也國 據公但至陽州未至齊國 據公至陽州○釋

傳以見出致解公初至於陽州後如晉乾侯出不同

傳以見齊侯為義雖至陽州可以齊致明乾侯之致

不見晉侯故下二十九年註 以齊侯之見公可以言

云以乾侯致不得見晉侯故 至自齊也國 齊侯唁公于野井以親見齊侯為重故

可言至自齊居于鄆者公在外也國 若但言八

齊而不言居于鄆則公得歸國欲明公實在外故言



居于鄆公在外。釋曰：又日前不外，公言外何解？言外者，據內生名。公雖出奔，臣子不得外。公存錄之，如在國在國之文。不得實同，故言居鄆以別之。至自齊道義不外公也。  
至自齊者，臣子喜君父得反，致宗廟之辭。爾今君

雖在外，猶以在國之禮錄之，是崇君之道。

夏公圍成成孟氏邑。非國不言圍，所以言圍者，以

大公也崇大其事。非國至大公也。釋曰：何解？凡邑不言圍，指小都都之大

者，則國此文是於三家疆大邑過百乘比之。小國國家之患良，由此起。昭公圍成，邱邱人不服，而臣之邑不順季氏之權，得國之資圍而不克，故以大公為文。然則定公雖墮三都，成人不肯公伐不克，故傳以大公釋之。書致為與，故傳釋之。此不致者，齊無難公之言，不以適齊無為危，至如長葛言圍，非常見義，乃殊

故傳不與

秋公會齊侯莒子邾子杞伯盟于鄆陵鄆陵某地。鄆。

陵符專反。又作轉反。公至自會居于鄆。公在外也。至自會道

義不外公也。齊為虛致，自會為實文，與虛致嫌義

有殊，故發不與也。

九月庚申，楚子居卒。

冬十月，天王入于成周。周有入無出也。始即位非

其所，今得還，復據宗廟是內故，可言入。若即位，在廟

則王者無外，不言出。有入無出也。釋曰：王也。傳言周而復釋，何解？彼明上下







逋逃為過之甚故悉書之以示譏也小國無大夫故但舉名而畧其氏○邾快若夫反畀必二反本或作鼻逋逃布吳反

公如齊公至自齊居于鄆

二十有八年春王三月葬曹悼公

公如晉次于乾侯不得入于晉乾侯晉地

**疏**公如晉釋曰

解與發圍國之文同故傳言公在外也明從鄆如齊不釋言次之言在外亦顯故也

夏四月丙戌鄭伯寧卒

○寧皆如字

六月葬鄭定公

秋七月癸巳滕子寧卒

冬葬滕悼公

二十有九年春公至自乾侯居于鄆以乾侯致不得

見晉侯故

齊侯使高張來唁公傳唁公不得入於魯也

**疏**唁公至魯也

釋曰復發傳何解前齊侯唁公于野井野井齊地今來唁公于鄆鄆是魯地魯地而言唁言不得入于魯國都魯國都謂宗廟所在唁有遠近人有尊卑君臣同文故重發例也

公如晉次于乾侯

夏四月庚子叔倪卒傳季孫意如曰叔倪無病而死此



皆無公也是天命也非我罪也言叔倪欲納公無

公病而死此皆天命使魯無君爾魯公之出非我罪叔

倪五計反又五皆無公也。釋曰叔倪之卒事無

今反左氏作詣公而曰皆何解經言宋公佐卒十

曲棘傳言邠公也今叔倪復卒傳曰皆無公也

秋七月

冬十月鄆潰傳潰之為言上下不相得也上下不相得

則惡矣亦譏公也公既出奔不能改德修行居鄆

小邑復使潰亂德之不建如此之甚潰戶內反惡

行下孟反潰之至得也。釋曰重發起例何解上

復扶又反下不相得之為罪與國同故例詳之此

年三月次于乾侯來還于鄆冬而鄆昭公出奔民如

潰嫌自潰不責於公故言亦譏公也昭公出奔民如

三十年春王正月公在乾侯中國不存公存公故也

中國猶國中也。釋曰凡言國

夏為中國據夷狄為外案成昭適晉並踰年而不言

在襄二十八年公如楚二十九年書公在楚傳曰閔

公也為楚所致存錄之然則此文中國國中何為變

中國者何解中國踰年不言在親倚之情如國莫二

比之國中不以言中非諸夏且昭以二十五年出奔

二十六年居鄆是魯地不存公二十七年二十八年



夏六月庚辰晉侯去疾卒

○去起 呂反

秋八月葬晉頃公

○頃 音頃

冬十有二月吳滅徐

○滅夷狄時月者為下奔起

○為 于偽

反 國 月者至奔起。釋曰案滅中國日出奔月輕於滅滅夷狄時奔何得更月解范答薄氏云國不滅而出以月為國國滅例而出出重發於滅滅夷狄雖時猶加於月然則濫子不滅而出奔何以不月有義而然弦子之奔文承八月之下濫子以逃在正月之後何知不月傳於弦子滅言不日微國微國則例月例月則不關於君出君出之重不大於滅國范云出重於滅者言既滅其國君不死難比之常奔恒滅則為重矣滅在月例者君出不復加日明滅重矣月亦是譚子出月月關滅國滅國例之同同例在不日傳於滅國詳畧之更於潞子發夷狄之遠例於鄆亡見中國之變稱義例成矣潞子之賢從自盟滅國

獲君君或出奔名為罪皆有罪故註譚子云蓋無罪今註章羽明不復疑名為有罪譚子言蓋約邾益之名名義見矣故章羽從正例而不疑也

徐子章羽奔楚

○奔而名者有

罪惡也

○惡烏 路反

三十有一年春王正月公在乾侯

季孫意如會晉荀欒于適歷

○適歷晉地

○欒音歷舊作欒適丁歷

反

夏四月丁巳薛伯穀卒

晉侯使荀欒唁公于乾侯

○唁公不得入於魯也曰既

為君言之矣不可者意如也

○言已已告魯求納君



唯意如不肯。為于**何**信公至魯也。釋曰：復發傳曰：信雖有三弔失國，三三釋一而已，不入魯界有三文，知言信嫌與魯，與其言不得入魯，明弔失國而與今地晉而受晉納，公有可入之理，故言信公不得入於魯也。

秋葬薛獻公

冬黑肱以濫來奔**傳**其不言邾黑肱何也**傳**據襄二十

一年邾庶其以漆閭丘來奔言邾。肱占弘反濫力甘反又力暫反

別乎邾也**傳**邾以濫邑封黑肱故別之若國。別彼列反

其不言濫子何也**傳**據既別之為國則應書其爵非

天子所封也來奔內不言叛也**傳**來奔至叛也。釋曰：重發傳何解書

黑肱不繫邾嫌其專地不責叛罪輕故言來奔不言叛罪自顯也

十有二月辛亥朔日有食之

二十有二年春王正月公在乾侯取闕。闕口斬反

夏吳伐越

秋七月

冬仲孫何忌會晉韓不信齊高張宋仲幾衛太叔申鄭

國參曹人莒人邾人薛人杞人小邾人城成周**傳**天

子微諸侯不享覲**傳**享獻也覲見也言天子微弱四

方諸侯不復貢獻又無朝覲之禮。大音泰享許丈反覲其斬反見賢



徧反復扶又天子之在者惟祭與號祭謂郊上帝

反朝直遙反天子之在者惟祭與號祭謂郊上帝

號謂稱王天子至與號釋曰於此乃言周衰變

樂出自諸侯諸侯猶有享觀之心襄王雖復出居猶

賴晉文之力札子雖云矯殺王威未甚屈辱至於景

王之崩嫡庶交爭宋衛外附楚亦內侮天子獨立成

周政教不行天下諸侯無桓文之霸不能致力於京

師權柄委于臣手故大夫相率而城故諸侯之大夫

之比之在禮故釋不與辭因變正也

相帥以城之此變之正也

十有二月己未公薨于乾侯

春秋穀梁註疏昭公卷第十八

春秋穀梁註疏定公卷第十九起元年盡十五年

晉范甯集解

唐楊士勛疏

定公魯世家定公名宋襄公之子昭公之弟以周敬王十一年即位諡法安民大慮曰定

元年春王不言正月定無正也定之無正何也昭公

之終非正終也死在外故非正終案桓公之薨

于齊與乾侯不與莊公不即位而書正月何解以十

八年如齊至即薨而當歲即入入而莊公繼位行

既殯踰年之禮但以先君殺而後立不忍行即位之

禮今昭公前年薨今年喪入定公既殯不居正月之



昭無正終故定無正始不言即位喪在外也

三月晉人執宋仲幾于京師傳晉執人於尊者之側而

不以歸京師故但言其執不書所歸徐邈曰案傳定

元年不書正月言定無正也然則改元即位在于此

年故不可以不書王書王必有月以承之故因其執

月以表年首爾不以謹仲幾也傳晉執至幾也○

幾之罪自委之王吏非晉人所執故傳云不正其執

人於尊者之所也譏執不譏無所歸晉執曹衛他處

竝可言歸若晉人執仲幾于京師復何得言歸于京

師若如此論何以通乎解范答云晉城成周宋不即

役晉為監功之主因而執之此自晉人之事安得委

之王吏傳當以執人於尊者之所而不以歸於王之

有司非言其不可以執晉文公執曹衛之君各於其

國而竝不書國者以其歸于京師故也今執仲幾不

書所歸唯舉其地者此晉自治之效若使歸于京師

與執諸侯同君臣無別也今直執在京師不可言歸

此義猶自未通有義而然上言城成周序仲幾于會

於歸言于京師其言足誤天王居于狄泉在畿內而

別處言上言城成周下稱晉人執宋仲幾歸于京師

見見訖之與處而歸天子今晉人於尊者之側而執

人以歸自治於國故春秋不與其專執地于京師下

文言此大夫其曰人何微之也何以知大夫有義而

然周之稱名大夫相執無稱名之例因此見義明大

夫相執不書書則微之見伯討失所故云云非謂大

夫相執得見於經經書晉人執衛侯歸之于京師與

伯執稱人不與與則言侯故曰以晉侯而斥執曹伯

惡晉侯也是傳此其大夫其曰人何也微之也何為

君臣之別也傳此其大夫其曰人何也微之也何為

微之不正其執人於尊者之所也不與大夫之伯討



也

夏六月癸亥公之喪至自乾侯

戊辰公即位傳殯然後即位也

周人殯于西階之上

釋曰嫌何以言解喪自外至雖正棺於兩楹之間兼不亦言故言西階鄭註禮記以為殯亦兩楹之間也

有故公也

謂昭公在外故

見賢

言即位是無故

公也即位授受之道也

先君見授後君乃受故須

棺在殯乃言即位先君無正終則後君無正始也先

君有正終則後君有正始也戊辰公即位謹之也定

之即位不可不察也公即位何以日也

據未有日

者定之至察也。釋曰解定公即位特異常文者欲言繼弒公好卒欲言好卒卒非正終不即日

踰年乃至至正月當即位而皆失時時不得同於常禮禮宜異文文書之在夏是有故與無故兩文並見即位雖同而時義有別理有所見見必有意故曰不可不察也

也癸亥公之喪至自乾侯何為戊辰之日然後即位

也癸亥去戊辰六日怪不即位正君乎國然後即位

位也諸侯五日而殯今以君始死之禮治之故須

殯而後言即位沈子曰正棺乎兩楹之間然後即位

也兩楹之間南面之君聽治之處內之大



事日即位君之大事也其不日何也以年決者不以日決也此則其日何也著之也國欲有所見何著焉踰年即位厲也國厲危也公喪在外踰年六月乃得即位危故日之於厲之中又有義焉國先君未殯則後君不得即位未殯雖有天子之命猶不敢況臨諸臣乎國以輕喻重也雖為天子所召不敢背殯而往況君喪未殯而行即位之禮以臨諸臣乎周人有喪魯人有喪周人弔魯人不弔周人曰固吾臣也使人可也魯人曰吾君也親之者也使大夫則不可也故

周人弔魯人不弔以其下成康為未久也國周道尚

明無愧于不往

國周道至不往。釋曰今定公之世天子之存唯祭與號安得云尚

明解此傳以重況輕陳上世之事非專今日下成康為未久定公未殯不得即位以臨羣臣輕于王命于命猶不得背殯指謂王與魯並有喪周人弔魯魯人不弔既殯君乃奔喪喪服天子之斬哭泣申父重之情先殯其父後奔天子之喪亦是不奪人之親門外之治義斷恩門內之治恩掩義至如伯禽越紼赴金革之重不拘此例君至尊也去父之殯而往弔猶不敢況未

殯而臨諸臣乎

秋七月癸巳葬我君昭公

九月大雩傳雩月雩之正也秋大雩非正也冬大雩非



正也秋大雩雩之為非正何也釋冬禾稼既成猶雩

則非禮可知秋禾稼始苗嫌當須雨故問也毛澤未

盡人力未竭未可以雩也釋邵曰凡地之所生謂之

毛公羊傳曰錫之不毛之地是也言秋百穀之潤澤

未盡也人力未盡謂耕耘之功未畢釋○耘本又釋凡

地至是也○釋曰言非必百穀至而雩祀之設本為

求雨求雨之意指為祈穀故周頌噫嘻之篇歌春夏

而同名至於修雩祀不與故此傳言毛澤未窮人力

未竭言人力之功施於種植種植之義在於禾黍未

聞凡品總稱曰毛將何所據解聖人之於四海不偏

一物愛人之情特深懷抱百姓所恃莫急於食食雖

民大天不降雨嘉品不育時澤之來普汎無私雖非

百穀亦沾有洪之潤公田已流遂及之惠彌遠故總

凡品為毛明天德之道廣列子言山川之毛指謂草

木公羊所論非專禾麥寒涼之地本不種苗鄒衍吹

律乃始名生物謂之黍若以此言之公羊所言正毛

鄒衍之前當鄭伯與楚語時也又上傳云冬大雩非

正也秋亦曰非正也非正是同而問不與及答之直

釋月雩為正則四月龍見常失正故也解成七年冬

大雩傳云冬無為雩也言用禱禮明禾稼成不須雩

失時不二故問同而答異註當須雨其解也聖人重  
謝請請必為民之本務在於春夏春夏祈穀先嚴  
其犧牲具其器物謹修其禮冀精神有感故一時盡  
力專心求請求請不得失時時謂孟夏之節是月有  
雨先種得成茂實後種更生故重其二時時過以往  
至於八月九月脩雩之節不言四月非正也故曰是  
月不雩則無及矣謂八月求雨雩而得之則書雩明  
有所及故也是月雩不必有雨而曰無及者人情之  
意欲其有益故以兩月請是年不艾則無食指謂九  
月之雩雩而得雨是年有食雩不得雨則書旱旱則  
一歲無食故曰是年傳於仲秋言月季秋言年年月



之情以表遠近  
深淺之辭也  
雩月雩之正也月之為雩之正何也

其時窮人力盡然後雩雩之正也何謂其時窮人力盡是月不雨則無及矣是年不艾則無食矣是謂其時窮人力盡也雩之必待其時窮人力盡何也雩者為早求者也求者請也古之人重請何重乎請人之所以為人者讓也請道去讓也則是舍其所以為人也是以重之焉請哉請乎應上公古之神人有應上公者通乎陰陽君親帥諸大夫道之而以請焉道之為君必為先也其禱辭曰方今大旱野無生稼寡

人當死百姓何謗不敢煩民請命願撫萬民以身塞

無狀禱亦請也此即請辭也艾魚廢反去讓姜呂

反應上時掌夫請者非可詒託而往也必親之者也反道之音導

是以重之詒託猶假寄之詒以請乎應上公

雩帝此經言大雩文與月令同同祀上帝帝天也而曰上公義更何取且雩與禱本自不同而引禱辭以證雩何解天子雩上帝諸侯雩上公與魯天子同雩上帝上帝既雩雩及百辟卿士有益於民者即此傳所謂古之神人通乎陰陽使為民請雨故言請哉請乎應上公天尊不敢指斥故請其屬神考與郵說僖公三時不雨禱于山川以六過自責又曰方今大旱野無生稼此註所云其禱辭或亦用之故引以明之耳



立煬宮傳煬宮伯禽子廟毀已久○煬宮餘亮反煬公之廟也煬公伯禽子

**傳**立者不宜立者也○立者至者也○釋曰重發傳何解不日與武宮與故發傳

范例云宮廟有三者三者文有詳畧詳畧見功有輕重丹楹功少故書時刻楹功重故錄月范答薄氏云考宮書月比丹楹為重是其三文武宮書日范云始築之事然煬案周書論法肆行勞神曰煬煬宮不日比武宮為輕輕重之序各以類舉此謂范例之數以宮言之立廟之例以立言之在不宜之中一事而兩屬義有所附故例有四亦得數此同在不宜之中

冬十月隕霜殺菽傳建酉之月隕霜殺菽非常之災傳

未可以殺而殺舉重傳舉殺豆則殺草可知可殺而

不殺舉輕傳不殺草則不殺菽亦顯僖三十三年隕

霜不殺草是也其曰菽舉重也傳未可至舉輕○釋曰隕霜二文不同

書故范特為一例傳嫌獨殺菽不害餘物故以輕重別之菽易長而難殺故以殺之為重重者殺則輕者死矣輕而不死重者不殺居然可知

二年春王正月

夏五月壬辰雉門及兩觀災傳雉門公宮之南門兩觀

闕也○兩觀工喚反**傳**其不曰雉門災及兩觀何也○註及下文同

**傳**據先書雉門則應言雉門災及兩觀鄭嗣曰據災

實從雉門起應言雉門災及兩觀災自兩觀始也不

以尊者親災也傳始災者兩觀也鄭嗣曰今以災在



兩觀下使若兩觀始災者不以雉門親災先言雉門

尊尊也註欲言兩觀災及雉門則卑不可以及尊災

不從雉門起故不得言雉門災及兩觀兩觀始災故

災在兩觀下也鄭嗣曰欲以兩觀親災則輕宜言兩

觀災及雉門雉門尊兩觀卑卑不可以及尊故不得

不先言雉門而後言兩觀欲令兩觀始災故災在兩

觀下矣○令力雉門至觀災○釋曰解劉向云雉

呈反門天子之門而今過魯制故致天

### 秋楚人伐吳

冬十月新作雉門及兩觀傳言新有舊也作為也有加

其度也此不正其以尊者親之何也註不正謂更廣

大之不合法度也據當諱而以雉門親新作之下雖

不正也於美猶可也註改舊雖不合正修飾美好之

事差可以雉門親之○差初賣反疏作為至度也○釋曰

更修嫌與作南門異故發傳以同之災惡故尊雉門

推災而遠之今新作美好之事雉門雖不正尊雉門

三年春王正月公如晉至河乃復疏公如晉○釋曰書

晉兼有疾為五皆不月公不入晉則無危十三年二

十三年乃復皆不月是其例乃復文承月下不蒙可



知昭公即位二年而修朝禮無闕而為季氏所譖使不得入公無危懼之意猶數數修朝於晉晉雖不受朝公無危懼之理定立今三年始朝於晉晉責其緩慢不受其朝公懼而反非必季氏所譖公有負於晉而心內畏懼故危錄之

三月辛卯邾子穿卒音川

夏四月

秋葬邾莊公

冬仲孫何忌及邾子盟于拔拔地名

四年春王二月癸巳陳侯吳卒

三月公會劉子晉侯宋公蔡侯衛侯陳子鄭伯許男曹

伯莒子邾子頓子胡子滕子薛伯杞伯小邾子齊國

夏于召陵侵楚夏戶雅反

夏四月庚辰蔡公孫姓帥師滅沈以沈子嘉歸殺之公

孫姓音生 又如字

五月公及諸侯盟于皐皐地名

也皐皐地名後而再會公志於後會也後

志疑也公畏強楚疑於侵之故復者更謀也不日

者後楚伐蔡不能救故復扶

疑辭今經言會于召陵侵楚則疑於前會不關於後

而云志於後會也者後志疑何解楚當時為之所困及古閣



削弱矣諸侯侵之易可得志今一會之中十有九國  
衆力之疆足以服楚不敢深入淺侵郊竟則責諸侯  
之疑居然可曉公疑於楚疆謂無勇故  
會盟二文並見魯公外內之疑兩顯

杞伯成卒于會

六月葬陳惠公

許遷于容城

秋七月公至自會

劉卷卒

**國** 劉采地

○劉卷音權 采七代反

**傳** 此不卒而卒者賢之

也寰內諸侯也非列土諸侯此何以卒也

**國** 天子畿

內大夫有采地者謂之寰內諸侯非列土之諸侯雖

賢猶不當卒

○寰內音環

天王崩為諸侯主也

**國** 昭二十

二年景王崩嘗以賓主之禮相接能為諸侯主所以

為賢

**國** 此不卒至賢之也○釋曰又云非列土諸侯

其賢而范例云寰內諸侯非列土諸侯非列土諸侯  
而書之者賢之也賢之一文而義當兩用解上言不  
卒而得書卒之意釋下言賢之猶賢不當卒卒之者  
以其為諸侯主明賢之義故得書卒反覆二事皆是  
為賢故例復云賢之不用葬葬之者明亦  
為賢之而采地比之畿外諸侯故書葬

葬杞悼公

楚人圍蔡

晉士鞅衛孔圉帥師伐鮮虞



葬劉文公

冬十有一月庚午蔡侯以吳子及楚人戰于伯舉楚師

敗績傳吳其稱子何也以蔡侯之以之舉其貴者也

貴謂子也蔡侯之以之則其舉貴者何也吳信中

國而攘夷狄吳進矣其信中國而攘夷狄奈何子胥

父誅于楚也子胥父伍奢也為楚平王所殺

攘如羊反却也挾弓扶矢而干闔廬見不以禮曰干欲因

闔廬後父之讎挾戶牒反又子協反闔戶闔廬曰

大之甚勇之甚子胥匹夫乃欲復讎於國君其孝

甚大其心甚勇其孝至甚勇釋曰子胥之復

夫之弱敵千乘之強非心至孝莫能然也得事父之

孝非敬長之道故曰其孝甚大若夫子胥父欲被誅

為是欲與為是欲與

師而伐楚子胥諫曰臣聞之君不為匹夫與師君

至與師釋曰然則成湯之諫葛伯為殺其餉者武

王之殺殷紂稱斯朝涉之脛何以萬乘之主為匹夫

復讎解湯征葛伯本為不祀之罪罪已灼然然湯聽

其順辭使其亳民為耕葛伯殺其餉者此由不祀而



有唇齒其於此傳開端似同公羊及其結納不言子胥之善夫資父事君尊之非與重服之情理宜共均既以天性之重降於義合之輕故今忠臣出自孝子孝子不稱忠臣今子胥稱一體之重忽元首之分以父被誅而痛纏骨髓得耿介之孝失忠義之臣而忠孝不得竝存傳不善子胥者兩端之間忠臣傷孝子之恩論孝子則失忠臣之義春秋科量至理尊君卑臣子胥有罪明矣君者臣之天天無二日土無二王子胥以藉吳之兵戮楚王之尸可謂失矣雖得壯士之偏節失純臣之具道傳舉見其非不言其義蓋吳子為蔡討楚申中國之心且事君猶事父也虧君之屈夷狄之意其在可知

義復父之讎臣弗為也於是止蔡昭公朝於楚有美

裘正是日囊瓦求之正是日謂昭公始朝楚之日

昭公不與為是拘為是于偽反不為及下為是皆昭公不與為是拘同朝於直遙反註同囊乃郎反

昭公於南郢南郢楚郡數年然後得郢以井反

歸歸乃用事乎漢用事者禱漢水神曰苟數所

諸侯有欲伐楚者寡人請為前列焉楚人聞之而怒

為是興師而伐蔡蔡請救于吳子胥曰蔡非有罪楚

無道也君若有憂中國之心則若此時可矣為是興

師而伐楚何以不言救也據實救蔡救大也

狄漸進未同於中國救大也釋曰夷狄漸進未

救齊是善事今吳夷狄而憂中國故進稱子然未同

諸夏故不言救雖書救齊而未稱人許夷狄不使頓

備故也今吳既進稱子復書曰救便與中國齊蹤華



子及楚人戰于伯舉不直舉救蔡而言吳入楚

楚囊瓦出奔鄭

庚辰吳入楚國日入易無楚也易無楚者壞宗廟徙陳

器撻平王之墓國鄭嗣曰陳器樂縣也禮諸侯軒縣

言吳人壞楚宗廟徙其樂器鞭其君之尸楚無能抗

禦之者若曰無人也易以豉反壞音怪撻士達反縣音玄抗古浪反何以

不言滅也國據宗廟既毀樂器已徙則是滅也欲存

楚也其欲存楚奈何昭王之軍敗而逃父老送之曰

寡人不肖亡先君之邑父老反矣何憂無君寡人且

用此入海矣父老曰有君如此其賢也以衆不如吳

以必死不如楚國雍曰吳勝而驕楚敗而奮肖音笑奮方

問相與擊之一夜而三敗吳人復立國楚復立也收

必邁反復何以謂之吳也國據戰稱子狄之也何謂

狄之也君居其君之寢而妻其君之妻大夫居其大

夫之寢而妻其大夫之妻蓋有欲妻楚王之母者不

正乘敗人之績而深為利居人之國故反其狄道也

五年春王三月辛亥朔日有食之

夏歸粟于蔡國蔡侯比年在楚又為楚所伐饑故諸侯



歸之粟傳諸侯無粟諸侯相歸粟正也孰歸之諸侯  
也不言歸之者專辭也傳不言歸之者主名若獨是

魯也義邇也傳言此是邇近之事故不足具列諸侯

於越入吳傳舊說於越夷言也春秋即其所以自稱者

書之見其不能慕中國故以本俗名自通傳見賢  
偏反

六月丙申季孫意如卒傳傳例曰大夫不日卒惡也意

如逐昭公而日卒者明定之得立由乎意如春秋因

定之不惡而書日以示譏亦猶公子翬非桓之罪人

故於桓不貶傳惡烏路反  
翬許韋反

秋七月壬子叔孫不敢卒

冬晉士鞅帥師圍鮮虞

六年春王正月癸亥鄭游速帥師滅許以許男斯歸

二月公侵鄭公至自侵鄭

夏季孫斯仲孫何忌如晉傳仲孫忌而曰仲孫何忌甯

所未詳公羊傳曰譏二名

秋晉人執宋行人樂祁犁

冬城中城傳城中城者三家張也傳大夫稱家三家仲

孫叔孫季孫也三家侈張故公懼而修內城譏公不



務德政恃城以自固。○張如字一音下亮反註同  
**釋曰**三家張也。○辭何也。凡城之志皆譏傳於冬城諸及防解可城言間隙無事理實有譏今不釋恐同彼傳言志城之中雖得間隙復有畏張侈之患還與或曰非外民也皆譏之義同或是義與可城同也

季孫斯仲孫忌帥師圍鄆

七年春王正月

夏四月

秋齊侯鄭伯盟于鹹

○鹹音咸

齊人執衛行人非宮結以侵衛

**釋曰**以重辭也衛人重非宮結齊以衛重結故執以侵之若楚執宋公以伐

宋凡言以皆非所宜以

**釋曰**以重辭也。○釋曰前註云以有二義今註即云凡言

以皆非所宜以是一義而曰二何解楚執宋公兩君相執傳以言重辭別於凡以今此君而執臣明以國重不言與二君共例故發例同之二義已見故註更言凡以而起義解以者不以者不止釋此文

齊侯衛侯盟于沙

**釋曰**沙地

大雩

齊國夏帥師伐我西鄙

九月大雩

冬十月

八年春王正月公侵齊公至自侵齊



二月公侵齊國未得志故三月公至自侵齊國公如往時致月危致也往月致時危往也往月致月惡之也

○惡鳥  
○公如至致也  
○釋曰復發傳何解莊二十三年起例公行有危而書月今公伐齊有危危而書月一時之間再與兵革危懼之理義例所詳故重說以明之

曹伯露卒

夏齊國夏帥師伐我西鄙

公會晉師于瓦國瓦衛地也公至自瓦

秋七月戊辰陳侯柳卒○柳良久反

晉士鞅帥師侵鄭遂侵衛

葬曹靖公

九月葬陳懷公

季孫斯仲孫何忌帥師侵衛

冬衛侯鄭伯盟于曲濮國曲濮衛地○濮音卜

從祀先公國貴復正也國文公逆祀今還順

盜竊寶玉大弓國寶玉者封圭也國始封之圭大弓者

武王之戎弓也國是武王征伐之弓周公受賜藏之

魯國周公受賜於周藏之魯者欲世世子孫無忘周

德也非其所以與人而與人謂之亡國亡失也非其



所取而取之謂之盜

**國**

非其至之亡。釋曰於經何例當之解經言饑止謂二穀

不政苞宣公之例五穀不收止在當文康饑無例應之今因盜而發亡例經無應之或說非其所以與人謂之亡是梁伯所行也梁伯受國于天子不能撫其民人而自失之夫國之利器不可以示人權之可守焉得虛假君貪色好酒耳口不能聰明上無正長之治大臣背叛而國外奔因若自滅故謂之亡此可以應其義

九年春王正月

夏四月戊申鄭伯蠆卒

○蠆田邁反

得寶玉大弓

**國**

杜預曰弓玉國之分器也得之足以為

榮失之足以為辱故重而書之

○分器扶問反

**國**

其不地何

也

**國**

其不地何也。釋曰據何文而責地解此據獲物言地經言戰于大棘獲宋華元宜蒙上地故

據彼責此

寶玉大弓在家則羞不目羞也

**國**

國之大寶在

家則羞也況陪臣專之乎恥甚而不目其地

**國**

況

其地。釋曰下或曰陽虎以解眾也還是陪臣何以異之解上說不目羞明失之為辱得之為榮榮而言地地是陪臣之所居魯能奪陪臣之得可以明免恥何為不地夫以干乘之國而受辱於陪臣雖得為榮書地則恥或曰之義得非魯力也陽虎竊國重寶非其所用畏眾之討送納歸君故書而記之惡得之**國**惡於何也。惡音烏註同得之堤下或曰陽虎以解眾也

六月葬鄭獻公

殺眾流

卷之九十七

及古



秋齊侯衛侯次于五氏五氏晉地

秦伯卒

冬葬秦哀公

十年春王三月及齊平平前八年再侵齊之怨

夏公會齊侯于頰谷頰古協反左傳夾谷公至自頰谷離會

不致雍曰一國會曰離各是其所是非其所非然

則所是之是未必是所非之非未必非未必非者不

能非人之真非未必是者不能是人之真是是非紛

錯則未有是是非不同故曰離離則善惡無在善惡

無在則不足致之于宗廟何為致也危之也危之則

以地致何也為危之也其危奈何曰頰谷之會孔子

相焉兩君就壇兩相相揖將欲行盟會之禮危于

偽反相焉息亮反下兩相同壇徒丹反封土曰壇齊人鼓譟而起欲以執魯

君羣呼曰譟反呼火故反孔子歷階而上不盡一

等而視歸乎齊侯階會壇之階曰兩君合好夷狄

之民何為來為命司馬止之兩君合會以結親好

而齊人欲執魯君此無禮之甚故謂之夷狄之民司

馬主兵之官使禦止之合好呼報反註齊侯遂巡



而謝曰寡人之過也退而屬其二三大夫曰夫人率其君與之行古入之道二三子獨率我而入夷狄之

俗何為屬語也夫人謂孔子也齊人欲執魯君是

夷狄之行音扶語魚呂反之行下孟反罷會齊人使

優施舞於魯君之幕下優俳施其名也幕帳欲嗤

笑魯君皆反嗤尺之反孔子曰笑君者罪當死使司

馬行法焉首足與門而出齊人來歸鄆謹龜陰之田

者蓋為此也何休曰齊侯自頰谷歸謂晏子曰寡

人獲過於魯侯如之何晏子曰君子謝過以質小人

謝過以文齊嘗侵魯四邑請皆遠之謹好官反蓋為于偽反因

是以見雖有文事必有武備孔子於頰谷之會見之

矣以見賢偏反一會之怒三軍自降若非孔子必以白

故傳於頰谷之會見之矣後世慕其風軌欽其意氣

者忽若如是毛遂之亢楚王藺子之脅秦王俱展一

晉趙鞅帥師圍衛

齊人來歸鄆謹龜陰之田

叔孫州仇仲孫何忌帥師圍郕郕叔孫氏邑音后

秋叔孫州仇仲孫何忌帥師圍郕



宋樂大心出奔曹宋公子地出奔陳

冬齊侯衛侯鄭游速會于安甫安甫地名

叔孫州仇如齊

宋公之弟辰暨宋仲佗石彊出奔陳辰為佗所強故

曰暨。暨其器反佗大河反。彊古侯反強其丈反。

十有一年春宋公之弟辰及仲佗石彊公子地自陳入

于蕭以叛宋公之弟辰未失其弟也言臣未有

失其為弟之道故書弟以罪宋公未失其弟也。釋曰案辰以前

年出奔離骨肉之義今歲入邑有叛國之罪失弟之道彰於經文而曰未失何也解公不能制御彊臣以

撫其弟而使二卿脅以外奔者暨以表彊辭稱弟以見罪罪在仲石亦可知矣今而入國兩子之情非辰之意書及而辨尊卑言弟以顯無失然則自陳之力由二卿入蕭之叛專歸仲石故重發例以明無罪

及仲佗石彊公子地以尊及卑也自陳陳有奉焉爾

入于蕭以叛蕭宋邑入者內弗受也以者不以也

叛直叛也

夏四月

秋宋樂大心自曹入于蕭入蕭從叛人叛可知故不

書叛

冬及鄭平平六年侵鄭之怨傳例曰盟不日者渝盟

及梁流

卷之二十一

及五



惡之也取夫詳畧之義則平不日者亦有惡矣蓋不能相結以信○渝羊朱反變也惡之烏路反下同取夫音扶

叔還如鄭莅盟○還音旋

十有二年春薛伯定卒

夏葬薛襄公

叔孫州仇帥師墮郈○墮猶取也陪臣專強違背公

室恃城為固是以叔孫墮其城若新得之故云墮墮

猶取也墮非訓取言今但毀其城則郈未屬已若更

取邑於他然○墮許規反言墮猶取也即其訓而

毀也背音佩

言墮

非訓取○釋曰傳

曰非者何休難云當言取不言墮實壞耳無取於訓詁鄭君如此釋之今經墮其為義

衛公孟彊帥師伐曹

季孫斯仲孫何忌帥師墮費○費音祕

秋大雩

冬十月癸亥公會齊侯盟于黃

十有一月丙寅朔日有食之

公至自黃

十有二月公圍成○圍非國言圍圍成大公也以公之

重而伐小邑則為恥深矣故大公之事而言圍使若



成是國然國以公至小邑。釋曰：案例國曰圍，今小邑何解經書公明成非小是故言圍公一國之小重成三家之大邑。邑比於國為細，擬公為小比於凡邑則為矣。故書曰圍。

公至自圍成傳何以致危之也何危爾邊乎齊也國邊

謂相接

十有三年春齊侯次于垂葭音加

夏築蛇淵圍音又蛇淵地名

大蒐于比蒲音毗

衛公孟彊帥師伐曹

秋晉趙鞅入于晉陽以叛國以者不以者也叛直叛也

國叛直叛也。釋曰：不稱入而重發叛例何解趙鞅自入已邑不從外入者內弗受也以其無君命於義不受同書入之非專不受故但釋其叛非實叛故下書歸明之非叛而書叛書叛非真叛也故復發也

冬晉荀寅士吉射入于朝歌以叛國射食夜反

晉趙鞅歸于晉傳此叛也其以歸言之何也國據叛惡

而歸善貴其以地反也貴其以地反則是大利也非

大利也許悔過也許悔過則何以言叛也以地正國

也國地謂晉陽也蓋以晉陽之兵還正國也公羊傳

及是充 卷之九 二十二 及古 閣



曰逐君側之惡人以地正國則何以言叛國據是善事其入無君命也國凱曰專入晉陽以興兵甲故不得不言叛實以驅惡而安君則釋兵不得不言歸春秋善惡必著之義

薛弒其君比

比必履反又毗志反

國

薛弒其君比。釋曰不日月者何解傳言剽不正其

日何則庶子為君而被弒則不日而月之傳曰諸侯時卒惡之宜從此例薛比書時亦其惡也

十有四年春衛公叔戌來奔

晉趙陽出奔宋

晉趙陽左氏作衛趙陽

二月辛巳楚公子結陳公孫佗人帥師滅頓以頓子牂

歸

佗徒河反又如字牂作郎反

夏衛北宮結來奔

五月於越敗吳于檇李國檇李吳地

敗必邁反檇李音醉

吳子光卒

公會齊侯衛侯于牽國

牽地

賢反

公至自會

秋齊侯宋公會于洮

洮他刀反

天王使石尚來歸脤國

脤祭肉天子祭畢以之賜同姓

諸侯親兄弟之國與之共福

軫反

國

脤者何也俎

實也祭肉也生日脤熟曰膳其辭石尚士也國辭猶



書也

○膳音煩  
木又作煩

何以知其士也天子之大夫不名石

尚欲書春秋

○欲著名于春秋諫曰久矣周之不行

禮於魯也請行脈貴復正也

○貴復正也○釋曰從

文於後言貴復正今復正前無失正之文而曰貴復正何解復正之文雖同義須有與天王不行禮於魯失正矣今出石尚而歸脈美之故曰貴復正也

衛世子蒯聵出奔宋

○蒯聵苦怪反下五怪反

衛公孟彊出奔鄭

宋公之弟辰自蕭來奔

○稱弟猶未失為弟之行

○行下孟

及

大蒐于比蒲

○

大蒐于比蒲○釋曰文承秋下註云城莒父云無冬者甯所未詳然則大蒐秋

秋則常事常事下書書之者何即昭八年秋蒐于比蒲曰正也正所以譏不正後比蒲大蒐失禮因此見正今定公以十三年大蒐秋事而於夏行之失正至此十四年大蒐書正以明前不正也

邾子來會公

○

會公于比蒲

城莒父及霄

○

無冬甯所未詳

○

無冬至未詳○釋曰桓七年註云下無

秋冬今不言下何解桓七年夏有人事而秋冬二時不書復無人事故云下今此上有秋下有入事而無冬故直云無冬不言下明冬宜在入事之上也

十有五年春王正月邾子來朝

○朝直遙反

麇鼠食郊牛牛死改卜牛

○

不言所食食非一處而至

死

○麇音分處昌慮反

不敬莫大焉

及

二十四

及古



炎敢甚不敬莫大焉。釋曰：凡鼠食牛，莫敢不敬。而曰莫大，何解成七年，鼯鼠食郊牛角，過有司也。改十牛，鼯鼠又食其角，歸罪於君，皆道其所傳明不敬之罪。小今牛體，徧食不敬之罪大也。

二月辛丑，楚子滅胡，以胡子豹歸。

夏五月辛亥，郊。譏不時也。

壬申，公薨于高寢。高寢，宮名。高寢，非正也。高寢，非正也。

也。釋曰：重發傳，何解高者大。各嫌是路寢之流，故發傳明之。

鄭罕達帥師伐宋。

齊侯衛侯次于渠蔭。渠蔭，地也。○蔭，丘居反。

邾子來奔，喪。喪急，故以奔言之。喪急，至言之。○釋曰：奔喪之制，日行

百里，故傳言急，所以申匍匐之情也。

秋七月壬申，弋氏卒。妾辭也。不言夫人薨。弋氏，哀公之母左氏作姒氏也。

哀公之母也。

八月庚辰朔，日有食之。

九月，滕子來會葬。邾滕魯之屬國，近則來奔喪，遠則

來會葬於長帥之喪，同之王者，書非禮。長丁丈反。帥所類反。

邾滕至屬國。釋曰：將何據也？解范答薄氏云：屬國非私屬，五國為屬，屬有長曹。滕二邾世屬，服事我，故謂之屬。近則至非禮。○釋曰：若如此，註

意以奔喪為禮，會葬為非，然則王者之喪，諸侯會出，何文證？若以會葬非禮，何以范例云會葬四，案經有三，范總云會葬禮，何解？傳言奔喪喪急，不言非禮，可



知諸侯自相會葬傳無釋文但釋天子之會葬云其志重天子之禮又曰在鄙上明其別於諸侯傳曰周人有喪魯人有喪周人弔魯人不弔周人責魯人曰吾君親之是以知王者之喪諸侯親會之范云四四當為三古者四三皆積畫字有誤耳會葬禮也據釋天子之大夫來會葬言者重天子之禮故范例舉之不謂皆是禮也

丁巳葬我君定公雨不克葬傳葬既有日不為雨止禮也雨不克葬喪不以制也

戊午日下稷乃克葬傳稷是也下是謂晡時○為于偽反稷如字

左氏作是葬既有日○釋曰重發傳何解頃熊夫晡布矣反傳人今此人君嫌禮與故發傳以明之且彼言日中此言日下稷彼言而此言傳乃急辭也不乃文竝不同釋既不與義體相似

足乎日之辭也傳宣八年註詳矣傳宣八至詳矣傳釋曰范例云

克例有六則數何文以克之解鄭伯克段一不克納二雨不克葬日中而克葬各二是謂四通前二為六也

辛巳葬定弋○定弋左氏作定姒

冬城漆



春秋穀梁註疏定公卷第十九終

春秋穀梁註疏哀公卷第二十 起元年盡十四年

晉范甯集解

唐楊士勛疏

哀公疏公名蔣定公之子敬王三十六年即位十四年西狩獲麟春秋終矣二十七年薨諡曰哀

周書諡法恭仁短折曰哀

元年春王正月公即位

楚子陳侯隨侯許男圍蔡註隨久不見者衰微也稱侯

者本爵俱侯上地見侵削故微爾定六年鄭滅許今

復見者自復也

○不見賢遍反下  
○釋曰僖二十



年冬楚人伐隨以來更不見經將是衰微不能自通於盟會故也本爵俱侯者隨本侯爵自僖二十年見昭八年楚師滅陳十一年楚師滅蔡十三年諸侯會于平丘而復陳蔡故經書蔡侯廬歸于蔡陳侯吳歸于陳是有文見復也其許男則定六年鄭游速帥師滅許以許男斯歸其間更無歸文今許男復見經者明是許男自復

**鼯鼠食郊牛角改卜牛夏四月辛巳郊****傳**此該之變而

**道之也****註**該備也春秋書郊終於此故於此備說郊

之變變謂郊非其時或牲被災害**釋**此該至之也○

至于三月郊之時也二卜禮之正凡書郊皆譏范例云書郊有九僖二十一年夏四月四卜郊不從乃免

牲猶三望一也宣三年郊牛之日傷敗卜牛牛死乃不郊猶三望二也成七年鼯鼠食郊牛角三也襄七

年夏四月三卜郊不從乃免牲四也襄十二年夏四月四卜郊不從乃不郊者五也定公哀公並有牲變不言所食處不敬莫大二罪不異并為一物六也定十五年五月郊七也成十七年九月用郊八也及此年四月辛巳郊九也下傳云子之所言至道之何也然則據此而言牛有傷損之異卜有遠近之別亦在其於變之中又有言焉**註**於災變之中又有可善而**言者****釋**於災至言者○釋曰郊牛日日展視其解可善而言者但備災之道不盡致此**鼯鼠食郊牛角**天災而鼯鼠食角故書以譏之也

**改卜牛志不敬也郊牛日日展解角而知傷展道盡矣**

**註**展道雖盡所以備災之道不盡譏哀公不敬故致

大變○解音糾又音求**郊自正月至于三月郊之時也夏四**



月郊不時也五月郊不時也夏之始可以承春以秋之末承春之始蓋不可矣

也夏始承春方秋之末猶為可也○有差初賣反

○釋曰自正月二月三月此三春之月是郊天之正時也若夏四月五月以後皆非郊月如其有郊並書以示譏然則郊是春事也如郊在四月五月之中則是以夏始承春其過差少若郊在九月之中則是以秋末承春其過極多則自五月至八月其間有郊亦以承春遠近為過之深淺也

九月用郊用者不宜用者也

十二月下辛卜正月上辛如不從則以正月下辛卜

二月上辛如不從則以二月下辛卜三月上辛所謂

三卜也鄭嗣曰謂下一辛而三也求吉之道三故曰

禮也○釋曰如嗣之意以十二月

之上卜不吉以至二卜不吉以至三卜求吉之道三故曰禮也

十一年襄十一年皆四卜五卜強也

○釋曰僖三十一年以十二月下辛

從則以二月上辛不從則以正月上辛卜二月上辛不

三月以前不吉更以三月下辛卜四月上辛則謂四

卜郊非禮也成十年以四月以前四卜不吉又於四

意亦以一辛之中卜至於四五月也一辛之上三卜禮也四卜五卜非禮也然則四卜云非禮五卜變文云強者四卜雖失猶去禮近容有過失故以非禮言之若至五卜則是知其不可而強為之去禮已遠故



以強釋之卜免牲者吉則免之不吉則否牛傷不言傷之

者傷自牛作也故其辭緩宣三年郊牛之日傷以

牛自傷故加之言緩辭則否方九反全曰牲傷曰牛未牲

曰牛其牛一也其所以為牛者異巳卜日成牲而

傷之曰牛未卜日未成牲之牛二者不同有變而不

郊故免卜牛也巳牛矣其尚卜免之何也災傷不

復以郊怪復卜免之禮與其亾也寧有於禮有卜

之與無卜寧嘗有卜嘗置之上帝矣故卜而後免之

不敢專也嘗置之滌宮名之曰上帝牲矣故不

擅施也滌徒歷反擅市戰反施式氏反又如字卜之不吉則如之何不

免安置之繫而待六月上甲始庀牲然後左右之龜

庀具也待具後牲然後左右前牛皆我用之不復須

卜已有新牲故也周禮曰司門掌授管鍵以啟閉國

門祭祀之牛牲繫焉然則未左右時監門者養之庀

匹爾反鍵其展反又其偃反監古街反予之所言者牲之變也而曰我

一該郊之變而道之何也我以六月上甲始庀牲十

月上甲始繫牲十一月十二月牲雖有變不道也龜

牲有變則改卜牛以不妨郊事故不言其變疏子之



也○釋曰上言子曰弟子問穀梁子之辭而曰我者是弟子述穀梁子自我之意我以六月者是穀梁子答前弟子之辭我以六月上甲始庀牲凡具猶簡擇未繫之待十月然後始繫養若六月簡訖以後有變則七月八月九月上甲皆可簡擇故傳云六月上甲始庀牲明自六月為始七月八月九月皆可簡牲自十月繫之有變則改卜取吉者十一月十二月亦然繫之三月也故傳云十月上甲始繫牲十一月變周正是郊時之正如其牛有變然後言之二月三月亦然重待正月然後言牲之變此乃所以該郊

至郊時然後言其變重其妨郊也十二月不道自前可知也至正月然後道則二月三月亦可知也此所以該郊言其變道盡

**此**此乃至該郊○釋曰自六月上甲始庀牲十月始繫牲自

十二月以前牲雖有變不道自正月然後云牲之變乃不郊卜免牲言與不吉如此之類皆是該備郊事言牲變之道盡悉也

**郊享道也貴其時大其禮其養牲雖小不備可也**享者飲食之道牲有變則改卜牛郊日已通庀繫之禮雖小不備合時得禮用之可也

○享許

**子不忘三月卜郊何也**三月謂十二月正月二月也

**也**三月至二月○釋曰既言十二月下辛卜正月下辛怪經不書此十二月下辛二月下辛卜正月二月之下郊故問之也

**郊自正月至于三月郊之時也**有變乃志常事不書我以十二月下辛卜正月上辛如不從則以正月下辛卜二月上辛如不



從則以二月下辛卜三月上辛如不從則不郊矣

意欲郊而卜不吉故曰不從郊必用上辛者取其新

紫莫先也

秋齊侯衛侯伐晉

冬仲孫何忌帥師伐邾

二年春王二月季孫斯叔孫州仇仲孫何忌帥師伐邾

取鄆東田及沂西田

取鄆東田鄆東未盡也及沂

西田沂西未盡也

則知其未盡也

國

○鄆東火號反又音郭沂魚依反

○鄆沂皆水名郕曰以其言東西

則知其未盡也

○鄆東火號反又音郭沂魚依反

○鄆沂皆水名郕曰以其言東西

則知其未盡也

○鄆東火號反又音郭沂魚依反

癸巳叔孫州仇仲孫何忌及邾子盟于句繹

地○句古侯反釋音亦三人伐而二人盟何也各盟其得也

季孫不得田故不與盟

夏四月丙子衛侯元卒

滕子來朝

晉趙鞅帥師納衛世子蒯聵于戚

母靈公廢之是也若君薨有反國之道當稱子某如

齊子糾也今稱世子如君存是春秋不與蒯聵得反

立明矣江熙曰鄭世子忽反正有明文子糾但於公



子為貴非世子也

**說**

十四年左傳云衛侯為夫人南

子召宋朝會于洮大子蒯聵獻孟于齊過宋野野人

歌之曰既定爾婁豬盍歸吾艾豨大子羞之謂戲陽

速曰從我而朝少君我顧乃殺之速曰諾乃朝夫人

夫人見大子三顧速不進夫人見其色啼而走曰蒯

聵將殺余公執其手以登臺大子奔宋是也云當稱

子某者公羊云君在稱世子君薨稱子某既葬稱子

踰年稱君范取公羊為說也云如齊子糾也者莊九

年九月齊人取子糾殺之是也云鄭世子忽反正有

明文者桓十五年鄭世子忽歸于鄭傳曰反正也然

則鄭世子忽反正春秋不非稱世子則蒯聵稱世子

亦是反正不非之之限是其子糾稱子某但於公子

之中為貴謂是右媵之子非世子與鄭忽蒯聵不同

如熙之意則蒯聵合**傳**納者內弗受也帥師而後納

立而輒拒父非是也

**者有伐也何用弗受也以輒不受也以輒不受父之**

**命受之王父也信父而辭王父則是不尊王父也其**

**弗受以尊王父也****說**甯不達此義江熙曰齊景公廢

世子世子還國書篡若靈公廢蒯聵立輒則蒯聵不

得復稱曩日世子也稱蒯聵為世子則靈公不命輒

審矣此矛盾之喻也然則從王父之言傳似失矣經

云納衛世子鄭世子忽復歸于鄭稱世子明正也明

正則拒之者非邪

**說**信父音申篡初患反復扶又反

常允反又音允拒

音巨邪似嗟反



尊王父也。○齊景至書纂。○釋曰：下六年齊陽生入于齊，齊陳乞弑其君荼，傳云陽生正荼不正，則其曰君何也？荼雖不正，已受命矣。此與莊九年齊小卯入于齊同文，則稱名書入者皆一辭也。然則蒯瞶花已被廢，則當與陽生同文，稱衛蒯瞶入戚，不得自稱曩日世子。○牙楯之喻也。○釋曰：莊子云：楚人有賣矛及楯者，見人來買矛，即謂之曰：此矛無何不徹，見人來買楯，則又謂之曰：此楯無何能徹者。買人曰：還將爾矛刺爾楯，若何？然則矛楯各自言之，則皆善矣。若相對言之，則必有不善者矣。喻今傳文，輒若申父而辭王父，是不受父，則蒯瞶違父為不善，若以鄭忽稱世子以明反正，則輒之拒父為醜行，亦是非不可並故云。

牙楯之喻也。

秋八月甲戌，晉趙鞅帥師及鄭罕達帥師戰于鐵。鐵，鐵地。○鐵他。鄭師敗績。

冬十月葬衛靈公。○七月葬蒯瞶之亂故也。○至故也。

○釋曰：隱五年夏四月葬衛桓公，傳曰：月葬故也。月葬憂危最甚，不得備禮葬也。此月葬故知有故也。彼註云：有祝呵之一故。此則蒯瞶之亂故也。

十有一月蔡遷于州來，蔡殺其大夫公子駟。

三年春，齊國夏衛石曼姑帥師圍戚。○此衛事也。其先國夏何也？子不圍父也。不繫戚于衛者，子不有父也。

○江熙曰：國夏首兵，則應言衛戚。今不言者，辟子有父也。子有父者，戚繫衛，則為大夫屬于衛，子圍父者，謂人倫之道絕，故以齊首之。

○曼姑音。○戚繫至。○于衛。○釋。及古閣。



曰諸侯有國大夫有邑大夫之邑國君之有若言圍衛戚是戚繫衛便是子之而開父也故以國夏為首也

夏四月甲午地震

五月辛卯桓宮僖宮災傳言及則祖有尊卑解經不

言及僖由我言之則一也遠祖恩無差降如一故

不言及遠祖至言及。釋曰凡言及者皆以尊

昭尊可以及穆若自我言之則遠祖親盡尊卑如一

故不言及案左氏孔子在陳聞火曰其相僖乎言廟應毀而不毀故天災也

季孫斯叔孫州仇帥師城啟陽稱帥師有難難乃

宋樂髡帥師伐曹髡苦門反

秋七月丙子季孫斯卒

蔡人放其大夫公孫獵于吳宣元年晉放其大夫胥

甲父于衛傳曰稱國以放放無罪也然則稱人以放

放有罪也

冬十月癸卯秦伯卒

叔孫州仇仲孫何忌帥師圍邾

四年春王二月庚戌盜弑蔡侯申稱盜以弑君不以

上下道道也以上下道道者若衛祝吁弑其君完



之類是直稱盜不在人倫之序

**國**釋曰以上至類是○

完隱四年經文祝吁稱國稱名及言弑其君者是以道言弑其君謂此死者是其臣之君而臣弑之故以君臣上下道道之今不稱名氏直稱盜盜是微賤稱賤不稱弑其君則此死者非是盜者之君則盜疏外無君是不在人倫上下之序

襄七年鄭伯將會中國其臣欲從楚不勝其臣弑而

死不使夷狄之民加乎中國之君故曰鄭伯髡原如

會未見諸侯丙戌卒于操是不以弑道道也

**國**內其

也○釋曰猶尊內其君而疏外弑者故不與疏外者得弑君之道道之故抑之為盜若鄭伯髡原實被臣弑其書自卒抑臣為夷狄之民亦是也

春秋有三盜微殺大夫謂之盜

**國**十三年冬盜殺陳夏區夫是

○陳夏戶雅反區烏侯反

非所取

而取之謂之盜

定八年陽貨取寶玉大弓是辟中

國之正道以襲利謂之盜

即殺蔡侯申者是非微

者也音避

**國**辟中至襲利○釋曰辟中國之正道而行同夷狄不以禮義為主而微幸以求名利若齊豹之類故抑而書盜盜者也襲掩也謂求利之心不以禮義為意也

蔡公孫辰出奔吳

葬秦惠公

宋人執小邾子

夏蔡殺其大夫公孫姓公孫霍



晉人執戎蠻子赤歸于楚

城西郭

**音郭**郭郭也

**音孚**

六月辛丑亳社災

**音**

殷都于亳武王克紂而璣列其社

于諸侯以為亾國之戒劉向曰災亳社戒人君縱恣不能警戒之象

**音**居亳從先王居孔註云契文帝舉

社也亳亾國也

**音**

亳即殷也殷都于亳故因謂之亳

社亾國之社以為廟屏戒也

**音**

立亳之社於廟之外

以為屏蔽取其不得通天人君瞻之而致戒心

**音**

**音**

亳至之外○釋曰周禮建國之神位左宗廟右社稷彼謂天子諸侯之正社稷霜露者周禮又云決陰事于亳社明不與正同處明一在西一在東故左氏曰間於兩社為公室輔是也

社不得達上也

**音**

必為之作屋不使上通天也緣有

屋故言災

秋八月甲寅滕子結卒

冬十有二月葬蔡昭公

**音**

不書弒君之賊而昭公書葬

既謂之盜若殺微賤小人不足錄之

**音**

冬十有至昭公○釋曰諸

侯時葬正也今書月者以明危亦見不葬而書葬者春秋賊不討則不書葬若不書葬則見賊不討今書葬者使若弒者實是盜微賤小人雖討訖不足錄



葬滕頃公

音頃

五年春城毗

夏齊侯伐宋

晉趙鞅帥師伐衛

秋九月癸酉齊侯杵臼卒

杵昌呂反

冬叔還如齊

閏月葬齊景公

**傳** 不正其閏也

**註**

閏月附月之餘日喪

事不數

數所主反

**疏**

閏月至不數○釋曰案經書閏月葬者年若數閏則十二月故書

閏月葬以見喪事亦不數之例

六年春城邾瑕

晉趙鞅帥師伐鮮虞

吳伐陳

夏齊國夏及高張來奔

叔還會吳于柎

柎注加反

秋七月庚寅楚子軫卒

軫之忍反

齊陽生入于齊齊陳乞弒其君荼

**註** 不日荼不正也

荼

音舒又音徒一音丈加反

**疏**

不日荼不正也○釋曰隱三年八月庚辰宋公和卒傳云諸侯日卒正

也荼不日是不正也

**傳**

陽生入而弒其君以陳乞主之何也不



以陽生君茶也其不以陽生君茶何也陽生正茶不正不正則其曰君何也茶雖不正已受命矣已受

命于景公而立故可言君入者內弗受也茶不正何

用弗受以其受命何以言弗受也先君已命立之

於義可以拒之陽生其以國氏何也取國于茶也國

何休曰即不使陽生以茶為君不當去公子見當國

也又穀梁以為國氏者取國于茶齊小白又不取國

于子糾無乃近自相反乎鄭君釋之曰陽生篡國故

不言公子不使君茶謂書陳乞弒君爾茶與小白其

事相似茶弒乃後立小白立乃後弒雖然俱篡國而

受國焉爾傳曰齊小白入于齊惡之也陽生其以國

氏何取國于茶也義適互相足又何自反乎子糾宜

立而小白篡之非受國于子糾則將誰乎當去起

賢遍反糾居黜國茶弒至後殺釋曰案上六年

反惡之鳥路反國經書齊陽生入于齊齊陳乞弒其

君茶傳云陽生入而弒其君以陳乞主之何也不以

陽生君茶也是茶弒之後陽生乃立案莊九年夏齊

小白入于齊九月齊人取子糾殺之是小白立乃後

殺也義適互相足者莊九年傳云小白入于齊惡之



冬仲孫何忌帥師伐邾

宋向巢帥師伐曹

七年春宋皇瑗帥師侵鄭○瑗于春反

晉魏曼多帥師侵衛○曼音萬

夏公會吳于繒○繒在陵反

秋公伐邾八月己酉入邾以邾子益來○以者不以者

**也**夫諸侯有罪伯者雖執猶以歸于京師魯非霸

主而擅相執錄故日入以表惡之○擅市戰反惡烏路反傳及註同

**疏**夫諸侯至于京師○釋曰僖二十八年晉人執衛侯歸之于京師傳曰歸之于京師緩歸也歸在

京師也是衛侯有罪晉文伯者執之猶以歸于京師

之事○故日入以表惡之釋曰案范例云僖二十八年七月丙午晉侯入曹執曹伯昇宋人傳曰入

者內弗受也日入惡入者也欲惡則月據此日入與彼例同故知日

入以表惡之益之名惡也○惡其不能死社稷春

秋有臨天下之言焉○徐乾曰臨者撫有之也王者

無外以天下為家盡其有也○春秋至言焉釋曰此下三者皆以內外

辭別之王者則以海內之辭言之即僖二十八年天

王狩於河陽傳曰全天王之行也是也王者微弱則

以外辭言之即僖二十四年天王出居于鄭傳曰失天下也是也

有臨一國之言焉○諸侯之臨國亦得有之如上於天下有臨至言焉○釋曰

此亦據內外言之若宣九年辛酉晉侯卒于扈傳曰其地于外也其日未踰竟也既以內外顯地及日是



以言之一國有臨一家之言焉大夫臨家猶諸侯臨國

**有臨一家之言焉**釋曰家謂采地若文元年毛伯來錫公命定四年劉卷卒其毛劉皆采邑名大夫氏采為家大夫稱家其言來者有外魯之辭焉非是以一家言之也

已內有從外來者曰來今魯侯身自以歸而曰來是外之也其言至辭焉釋曰凡言來者非已內有從外始來即邾庶其以漆間丘來奔是也

今書魯侯以邾子益來而文與庶其正同文切直者有外魯侯之辭焉爾

### 宋人圍曹

### 冬鄭駟弘帥師救曹

### 八年春王正月宋公入曹以曹伯陽歸

### 吳伐我

### 夏齊人取讎及闡宣九年傳曰內不言取言取授之

也以是為賂齊此言取蓋言賂也魯前年伐邾以邾

子益來益齊之甥也畏齊故賂之及闡惡內也

### 歸邾子益于邾侵齊故也益之名失國也

於王法當絕故益之名失國也釋曰經書歸邾子益于邾則益得國而云失國者邾益不能死難而從執辱於王法而言理當絕位魯歸之不得無罪故書益之名以明失國之故也

### 秋七月

### 冬十有二月癸亥杞伯過卒音戈



齊人歸謹及闡

**國**

凱曰歸邾子故亦還其賂

九年春王二月葬杞僖公

宋皇瑗帥師取鄭師于雍丘

**國**

雍丘地也

○雍於用反

**傳**

取

易辭也以師而易取鄭病矣

**國**

以師之重而宋以易

得之辭言之則鄭師將劣矣

○易以豉反將子匠反

**國**

以師而

矣○釋曰凡書取皆易辭今以鄭師之重而令宋以

易得之辭言之鄭之將帥微弱矣亡軍之咎本由君

不任其才故為鄭國病患

夏楚人伐陳

秋宋公伐鄭

冬十月

十年春王二月邾子益來奔

公會吳伐齊

三月戊戌齊侯陽生卒

夏宋人伐鄭

晉趙鞅帥師侵齊

五月公至自伐齊

**國**

傳例曰惡事不致公會夷狄伐齊

之喪而致之何也莊六年公至自伐衛傳曰不致則

無以見公惡事之成也將宜從此之例

○以見賢遍反

**國**

傳



例至不致。釋曰：襄十年公會晉侯，云云齊世子光會吳于祖，傳曰：會夷狄不致，惡事不致是也。云傳曰：不致，則無以見公惡事之成也。者案莊公五年公會齊人，云云伐衛，註云：納惠公朔，逆天王之命也。六年公至自伐衛，傳曰：惡事不致，此其致何也？不致，則無用見公之惡事之成也。是也。此年二月公會吳伐齊，之喪是惡事宜不致而致，亦以見公惡事之成也。

葬齊悼公

衛公孟彊自齊歸于衛

○彊苦侯反

薛伯夷卒

秋葬薛惠公

冬楚公子結帥師伐陳，吳救陳

十有一年春，齊國書帥師伐我

夏，陳轅頗出奔鄭

○頗破何反

五月公會吳伐齊，甲戌，齊國書帥師及吳戰于艾陵，齊

師敗績，獲齊國書

與華元同義，艾陵齊地

○艾五蓋反

**疏**

與華元同義。釋曰：宣二年，宋華元帥師及鄭公子歸生帥師戰于大棘，宋師敗績，獲宋華元。傳曰：獲者不與之辭也。言盡其眾以救其將也。以三軍敵華元，華元雖獲不病也。是以以此同義。

秋七月辛酉，滕子虞母卒

冬十有一月葬滕隱公

衛世叔齊出奔宋



十有二年春用田賦

古者九夫為井十六井為丘丘

賦之法因其田財通共出馬一匹牛三頭今別其田

及家財各出此賦言用者非所宜用

賦○釋曰古者一丘之田方十六井一匹牛三頭今乃分別

其田及家財各令出此賦則一丘之田出馬二匹牛

六頭故曰用田賦言非所宜用也謂之田賦者古者

但賦其家財今又計田貢故曰田賦也○古者九

夫至為丘○釋曰案周禮小司徒職九夫為井四井

為邑四邑為丘四丘為甸然則井方一里九夫邑方

二里四井三十六夫丘方四里十六井百四十四夫

甸方八里六十四井五百七十六夫軍賦之法丘出

馬一匹牛三頭甸出長轂一乘馬四匹牛十二頭甲

士三人步卒七十二人此甸八里據實出賦者言之

其畔各加一里治溝洫者司馬法成方十里出革車

一乘者通計治溝洫者言之其實一也今指解經云

用田賦者是丘之賦故云九夫為井十六井為丘也

然經即云用田賦而使丘民以成元年作丘甲民盡

作甲則知此用田賦亦令一丘之民用田賦也宣十

五年初稅畝則計畝以稅所稅畝十畝稅其一此則

通公田什一而不畝計故彼言稅而此言賦也○

丘賦至三頭○釋曰凡丘賦之法因其民之所受公

田什一及私家之財通融共出馬一匹牛三頭以一

丘之民共出此賦以家財為主故曰丘賦今又分別

其所受公田各令出此馬牛之賦故曰用田賦也論

語曰哀公云二吾猶不足如之何○古者公田什一

用田賦非正也

古者五口之家受田百畝為官田

十畝是為私得其什而官稅其一故曰什一周謂之

徹殷謂之助夏謂之貢其實一也皆通法也今乃棄

徹殷謂之助夏謂之貢其實一也皆通法也今乃棄



中平之法而田財並賦言其賦民甚矣

○為官于偽反稅舒鏡反

夏謂戶

**疏**

古者公至非正也。釋曰：凡受農田皆私

雅反

田百畝公田十畝但由公田私田皆公家

所受故總曰公田什一則以田之什一及家財而出

馬牛之賦是其正也今魯用田與財各出馬牛之賦

非正也

**疏**古者五至百畝。釋曰：周禮小司徒云

上地家七人可任也者家三人鄭註曰一家男女七

人以上則授之以上地所養者寡也止以七六五為率者有

則授之以下地所養者寡也止以七六五為率者有

夫有婦然後為家自二人以至於十人為九等則七

六五為其中也老者一人其餘疆弱相半此其大數

也然則周禮七人五人六人三等范唯言五口之家

受田百畝指下等言之其實六人七人亦受田百畝

與周禮不異也為官田十畝者受田百畝之外又受

十畝以為公田是為私得其十而官稅其一故漢書

殖貨志井田一里是為九夫八家共之各受私田百

畝公田十畝是為八百八十畝餘二十畝為廬舍則

家得二畝半凡家授田一百十二畝半也今傳言公

田什一者舉其全數據出稅言之周謂之徹殷謂之

助夏謂之貢其實一也者出孟子文彼云滕文公問

為國於孟子孟子對曰夏后氏五十而貢殷人七十

而助周人百畝而徹其實皆什一是也然二代受畝

悉皆什一則入皆一百一十畝夏后政寬計其五十

畝而貢五畝於公殷人計其七十畝而助十畝於公

周人盡計一百一十畝而徹十畝於公徹者通也什

一而稅為天下通法故詩云徹田為糧是也皆通法

者孟子云重之于堯舜大桀小桀輕之于堯舜大豸

小豸什一而稅頌聲作則什一而稅堯舜亦然為

通法也貢起堯舜則古者公田什一而稅堯舜之

此什一之法也范說不與先儒同

其先儒皆云什一者十中稅一耳

**夏五月甲辰孟子卒** **傳**孟子者何也昭公夫人也其不

言夫人何也諱取同姓也 **注**葬當書姓諱故亦不書



葬○取如字**疏**葬當至書葬○釋曰莊二十二年  
 又七住反**疏**葬我小君文姜經書其氏卒又稱夫  
 人而書葬今孟子卒雖不稱夫人准弋氏應書葬不  
 言者知諱同姓故范例夫人薨者十而書葬者十夫  
 人之道從母儀即桓公夫人文姜一莊公夫人哀姜  
 二僖公之母成風三文公之母聲姜四宣公之母頃  
 熊五成公之母穆姜六成公之嫡夫人齊姜七襄公  
 之母定姒八昭公之母歸氏九哀公之母定弋十十  
 者竝書葬其隱公夫人從夫之讓昭  
 公夫人諱同姓二者皆不書葬也

公會吳于橐臯

**註**橐臯某地

○橐章夜反一音託

秋公會衛侯宋皇瑗于鄆

**註**鄆某地

○鄆音云

宋向巢帥師伐鄭

冬十有二月螽

○螽音終

十有三年春鄭罕達帥師取宋師于品

○品五咸反

**傳**取易

辭也以師而易取宋病矣

**疏**取易辭至病矣○釋曰  
 今鄭罕達取宋師其事正反嫌宋為  
 人所報非宋之病故重發以同之

夏許男成卒

公會晉侯及吳子于黃池

**註**及者書尊及卑也黃池某

**地**

**疏**及者至卑也○釋曰隱二年傳云會者外為  
 主焉爾今言公會晉侯則晉為主於黃池而公  
 往會之既以晉侯為主會無二尊故言及以卑吳也  
 則與桓二年范註云會盟言及別內外也尊別言及  
 序上下也亦同何者外吳

而尊晉別內外序上下也

**傳**黃池之會吳子進乎哉

遂子矣

**註**進遂稱子吳夷狄之國也祝髮文身

**疏**祝

髮文身○祝



斷也文身刻畫其身以為文也必自殘毀者以辟蛟

龍之害

○祝之六反斷音短辟音避蛟音文

**說**

文身至之害○釋曰荆揚之域厥土塗泥人多游泳故刻畫其身以為蛟龍之文與之同類以辟其害

欲因魯之禮因晉之權

而請冠端而襲

**說**襲衣冠端玄端

**說**

欲因魯至而襲○釋曰魯是守

文之國禮義之鄉晉執中國之權為諸侯盟主故吳子欲因之而冠必欲因之者以鄭伯髡原欲從中國而被殺于鄆吳子亦恐臣子不肯變從故因魯之禮因晉之權然後羣臣向化以魯禮天下共依晉權諸侯所服故也是以明堂說魯云天下以為有道之國天下資禮樂焉是也云請冠端而襲者請著玄冠玄端而相襲○**說**襲衣冠端玄端○**釋**曰吳俗祝髮文身衣皮卉服不能衣冠相襲今請加冠于首身服玄端則衣冠上下共相掩襲故云襲衣也詩云其軍三單彼毛傳云三單相襲彼謂三單前後為相襲則此

衣冠上下亦為相襲也玄端者謂玄端衣而端幅制之即諸侯視朝之服也諸侯視朝之服緇有衣素積

裳緇玄

其藉于成周

**說**藉謂貢獻

**說**

藉謂貢獻○釋云貢謂土地

所有以獻于成周若禹貢齒革羽毛納錫大龜惟金三品之類著於藉錄以為常職故知藉謂貢獻也

以尊天王吳進矣吳東方之大國也累累致小國以

會諸侯以合乎中國

**說**累累猶數數也

○累累如字數所角反

**說**累累猶數數○**釋**云東方之國吳為最大吳舉小國必從會吳于粗于道于繪于池之類積其善事故言數數致小國以合乎中國也

吳能為之則不臣乎

**說**言其臣

也吳進矣王尊稱也子卑稱也辭尊稱而居卑稱以會乎諸侯以尊天王吳王夫差曰好冠來孔子曰大



矣哉夫差未能言冠而欲冠也註不知冠有差等唯

欲好冠○尊稱尺證反下同夫差音扶下初佳反註王尊稱也子卑稱也

常僭號稱王是其尊稱今去僭號而稱子是其卑稱也

也○不知冠有差等○釋曰冕有旒數不同則冠

亦有差等之別吳為子爵其冠之飾必不得與公侯同等但未知若為差等爾

楚公子申帥師伐陳

於越入吳

秋公至自會註

吳進稱子又會晉侯故致也

註

吳進

○釋曰襄十年傳曰會夷狄不致致會者一以吳進稱子二又為公會晉侯以此三事之故致之爾

晉魏曼多帥師侵衛

葬許元公

九月螽

冬十有一月有星孛于東方註

不書所孛之星而曰東

方者旦方見孛眾星皆沒故○孛註不書至方者

音佩註釋曰文十四

年有孛星入于北斗昭十七年有星孛于大辰彼皆

言所孛之星此不言所孛之星直言東方者彼北斗

大辰未沒之時有故得言所孛之星此則旦明之時

方乃見孛其東方常見之星竝以沒盡故不言所孛

盜殺陳夏區夫註

傳例曰欲殺大夫謂之盜

○區夫

十有二月螽

殺梁流

卷之三十一 二十二

及古問



十有四年春西狩獲麟

杜預曰孔子曰文王既沒文

不在茲乎此制作之本旨又曰鳳鳥不至河不出圖

吾已矣夫斯不王之明文矣夫關雎之化王者之風

麟之趾關雎之應也然則斯麟之來歸於王德者矣

春秋之文廣大悉備義始於隱公道終於獲麟

反不出如字又赤遂反矣夫音扶不王于

况反下王德同雎七余反之窓于敬反

○釋曰論語云文武之道未墜於地在人文王既沒

其身孔子有制作之意中庸云有其德無其位不得

制作有其位無其德而不得制作孔子雖懷聖德而

道不王故有制作之志而不為也

○釋曰凡聖人受命而必鳳鳥至河出圖洛出書故

孔子曰鳳鳥不至河不出圖吾已矣夫言已無瑞應

道終不王故云斯不王之明文矣

○釋曰子夏詩序云關雎之化王者之風言

后妃有關雎之意也

○釋曰詩序文言后妃有關雎之德為王者之風故感麟

來應之以見其趾趾足也

○釋曰然則斯麟之來歸于

王德者矣

○釋曰由后妃有關雎之化為王者之風故致得麟來應之然則孔子有王之德故亦感得麟

○狩

○手

○反

○至

○又

○曰

○全

○文

○矣

○矣

○矣

○矣

○矣

○矣

○矣

○矣

○矣



**傳例至不與也**。釋曰宣二年大棘之戰鄭公子歸生獲宋華元傳曰獲者不與之辭也上十一年艾陵之戰具獲齊國書范云與華元同義是諸侯皆不與之辭也今言獲麟者欲言此麟自為孔子有王者之德而來應之魯引而取之亦不與魯之辭也必使魯引取之者天意若曰以夫子因魯史記而修春秋故也然則孔子修春秋乃獲麟之驗也

**大獲麟故大其適也**。適猶如也之也非狩而言狩

大得麟故以大所如者名之也且實狩當言冬不當

言春。狩地至適也。釋曰桓四年春公狩于郎莊

書地則非狩也非狩而曰狩者大得此驗故以大其所如者名之。實狩至言春。釋曰案桓四年傳

云春曰田夏曰苗秋曰蒐冬曰狩是也。其不言來不外麟於中國也其

**不言有不使麟不恒於中國也**。雍曰中國者蓋禮

義之鄉聖賢之宅軌儀表於遐荒道風扇於不朽麒

麟步郊不為暫有鸞鳳栖林非為權來雖時道喪猶

若不喪雖麟一降猶若其常鸚鵡非魯之常禽蜚蜮

非祥瑞之嘉虫故經書其有以非常有此所以取貴

于中國春秋之意義也。道喪息浪反鸚音權。音或鸚

鴻至嘉虫。釋曰昭二十五年經書有鸚鵡來巢莊

二十九年經書秋有蜚莊十八年經書秋有蜮傳皆

麟一有不一亡曰有是也。所以至中國。釋曰麟所以取貴于中國而王道頌盛麟鳳常有此則春秋之意然也



皇朝通志卷八 年歲在治蒙大補 欽定四庫全書

春秋穀梁註疏哀公卷第二十 終



