

T9299 /4133

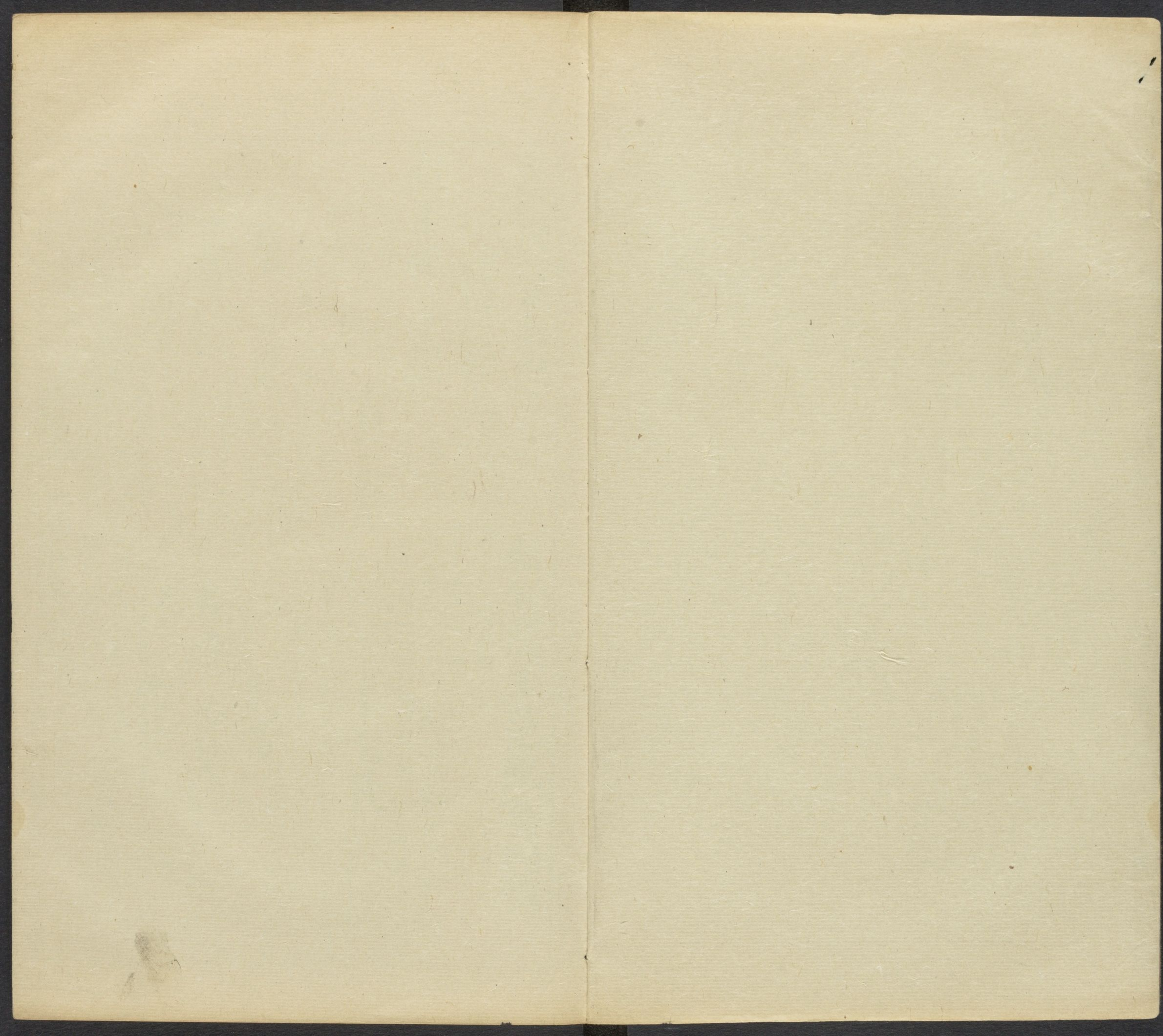
2

THE CHINESE-JAPANESE LIBRARY
OF THE HARVARD-YENCHING INSTITUTE
AT HARVARD UNIVERSITY
NOV 1 1959

典籍便覽

卷之二

SBRTS-39-329



典籍便覽卷之二

新安隱士范泓本函輯

經世部上

天道地道立則人道繼之故次經世凡三十篇

哈佛大學漢和圖書館珍藏印

皇王紀十紀

史記索隱自開闢以來凡三百二十七萬六千歲分

紀修飛紀回提紀
禪通紀流訖紀

古三皇

天皇氏地皇氏人皇氏

十七氏

此一一一見

索隱五龍氏燧人氏大庭氏栢皇氏中央氏卷須氏栗陸氏驪連氏赫胥氏尊盧氏渾沌氏吳英氏有巢氏朱襄氏葛天氏陰康氏無懷氏

三皇

伏羲氏風姓都宛丘今河南陳州在位一百一十五年

炎帝

神農氏姜姓都曲阜在位一百四十年

黃帝

軒轅氏姬姓又公孫姓都涿鹿今涿州在位一百一十年

五帝

少昊

金天氏已姓黃帝子都曲阜在位八十四年

顓頊

高陽氏黃帝孫姬姓都帝丘今山東濮州在位七十八年

帝嚳

高辛氏姬姓少昊孫都亳今偃師縣在位七十五年

帝堯

陶唐氏伊祈姓帝嚳次子都平陽今平陽府在位舜攝共一百一十一年

帝舜

有虞氏姚姓顓頊六世孫都蒲阪今蒲州在位五十年

三王

夏后氏禹

姒姓顓頊之孫都安邑今山西安邑縣在位二十四年

年傳代十七王。舜舜。商成湯。姓子氏。帝嚳子契十四世孫。都亳。亦曰
浞。歷四百五十八年。殷在位十三年。後遷囂。遷相。遷耿。傳代

三十五。歷六。周文武。姬姓。帝嚳子稷十世孫。文王為西伯。武王乃有
百四十四年。周文武。天下都鎬京。今陝西西安府。在位七年。傳代三

十七。王歷八百七十三。年。自武王至幽王為西周。商三宗。太甲
自平王遷洛至赧王為東周。洛今河南洛陽縣。商三宗。太甲

為太宗。太戊為中宗。武丁為高宗。春秋十二

國。周平王以後為春秋。魯。後滅。至秦二世。晉。後其臣韓趙
之世。其大國十有二。衛。廢為庶人。晉。魏廢為庶人。

分其。鄭。後滅于。曹。後滅于宋。蔡。後滅于楚。燕。後滅于秦。齊。後篡于其臣田
地。鄭。韓哀侯。曹。于宋。蔡。于楚。燕。于秦。齊。氏復舜于秦。

陳。後滅于楚。宋。後齊魏楚。楚。後滅于秦。秦。併天下。僅二。戰國七國

秦。楚。燕。齊。趙。魏。韓。秦末諸國

楚。故楚王孫心為義。齊。故齊王建弟。後。魏。故魏公子咎及。趙
帝。後屬楚霸王。屬田橫。亡于漢。弟豹。後降漢。故趙族歇。後。項梁立之。後羽殺之。燕。項羽徙偽燕王韓廣。立。雍
擒于韓信。

章邯秦降將。羽分咸陽以。塞。司馬欣秦降將。羽分咸陽
西地王之。後敗于韓信。後降于韓信。翟。董驂秦
分關中上郡地王。漢。西漢。高祖。姓劉名邦。沛人。都長安。今
之後降于韓信。

前漢。傳代十一帝。舜高后孺子更始。東漢。光武。名秀。景帝六世
歷二百三十一年。內新莽篡十四年。光武。孫。都洛陽。今洛
陽縣。在位三十三年。又稱後漢。傳代十二帝。歷一百九十六
年。篡于董卓。內帝懿。帝辨。未改元。兩漢合四百二十七年。漢七制

高帝為太祖。文帝為太宗。武帝為世宗

宣帝為中宗。光祖為世祖。明帝為顯宗

章帝為肅宗。是謂七。季漢蜀。昭烈。名備。漢景帝子中
制之主。山靖王之後。三國

分據。都成都。今成都府。在位三年。二世為後主。共歷四十
四年。為魏所篡。東西二漢。舜蜀。共歷四百七十一年。漢中衰

十偽國。楚。秦豐南郡人。據黎。朔寧。隗囂隴西人。據天水。後
死子。成。公孫述茂陵人。據成都。淮南。李憲潁川人。據郡。梁。劉永
伏誅。國號成。漢護軍殺之。

死子。成。國號成。漢護軍殺之。淮南。稱帝。光武討斬之。梁。更始

封梁王尋自稱帝。邲鄆 土人卜者詐稱成帝子。西平 盧芳安定人詐稱武帝曾孫為西平王。匈奴 光武討平之。燕 彭寵宛人光武時為大將。齊 張步瑯琊人據立為漢帝。尋請降。燕軍尋反。蒼頭子斬之以降。齊 東方為齊王。光武討之。既降。東平 龐萌初為平敵將軍。後自稱東平王。光武自將擊破之。尋斬。漢末六偽國

復反。尋斬。冀 袁紹太尉安之後。不從董卓廢立。壽春 紹之弟袁術以董卓起兵討卓。稱冀州牧。子爭立俱敗。壽春 廢立。走壽春。尋稱帝。後嘔 蜀 劉焉魯共王之後。陰圖興計。子 劉 公孫瓚遼西人。初為渤海太守。後先主入成都。璋出降。劉 公孫瓚遼西人。初為渤海太守。後先主入成都。璋出降。劉 公孫瓚遼西人。初為渤海太守。後先主入成都。璋出降。

血死。蜀 璋嗣。後先主入成都。璋出降。劉 公孫瓚遼西人。初為渤海太守。後先主入成都。璋出降。劉 公孫瓚遼西人。初為渤海太守。後先主入成都。璋出降。劉 公孫瓚遼西人。初為渤海太守。後先主入成都。璋出降。

劉 公孫瓚遼西人。初為渤海太守。後先主入成都。璋出降。劉 公孫瓚遼西人。初為渤海太守。後先主入成都。璋出降。劉 公孫瓚遼西人。初為渤海太守。後先主入成都。璋出降。劉 公孫瓚遼西人。初為渤海太守。後先主入成都。璋出降。

劉 公孫瓚遼西人。初為渤海太守。後先主入成都。璋出降。劉 公孫瓚遼西人。初為渤海太守。後先主入成都。璋出降。劉 公孫瓚遼西人。初為渤海太守。後先主入成都。璋出降。劉 公孫瓚遼西人。初為渤海太守。後先主入成都。璋出降。

劉 公孫瓚遼西人。初為渤海太守。後先主入成都。璋出降。劉 公孫瓚遼西人。初為渤海太守。後先主入成都。璋出降。劉 公孫瓚遼西人。初為渤海太守。後先主入成都。璋出降。劉 公孫瓚遼西人。初為渤海太守。後先主入成都。璋出降。

劉 公孫瓚遼西人。初為渤海太守。後先主入成都。璋出降。劉 公孫瓚遼西人。初為渤海太守。後先主入成都。璋出降。劉 公孫瓚遼西人。初為渤海太守。後先主入成都。璋出降。劉 公孫瓚遼西人。初為渤海太守。後先主入成都。璋出降。

劉 公孫瓚遼西人。初為渤海太守。後先主入成都。璋出降。劉 公孫瓚遼西人。初為渤海太守。後先主入成都。璋出降。劉 公孫瓚遼西人。初為渤海太守。後先主入成都。璋出降。劉 公孫瓚遼西人。初為渤海太守。後先主入成都。璋出降。

劉 公孫瓚遼西人。初為渤海太守。後先主入成都。璋出降。劉 公孫瓚遼西人。初為渤海太守。後先主入成都。璋出降。劉 公孫瓚遼西人。初為渤海太守。後先主入成都。璋出降。劉 公孫瓚遼西人。初為渤海太守。後先主入成都。璋出降。

劉 公孫瓚遼西人。初為渤海太守。後先主入成都。璋出降。劉 公孫瓚遼西人。初為渤海太守。後先主入成都。璋出降。劉 公孫瓚遼西人。初為渤海太守。後先主入成都。璋出降。劉 公孫瓚遼西人。初為渤海太守。後先主入成都。璋出降。

劉 公孫瓚遼西人。初為渤海太守。後先主入成都。璋出降。劉 公孫瓚遼西人。初為渤海太守。後先主入成都。璋出降。劉 公孫瓚遼西人。初為渤海太守。後先主入成都。璋出降。劉 公孫瓚遼西人。初為渤海太守。後先主入成都。璋出降。

劉 公孫瓚遼西人。初為渤海太守。後先主入成都。璋出降。劉 公孫瓚遼西人。初為渤海太守。後先主入成都。璋出降。劉 公孫瓚遼西人。初為渤海太守。後先主入成都。璋出降。劉 公孫瓚遼西人。初為渤海太守。後先主入成都。璋出降。

劉 公孫瓚遼西人。初為渤海太守。後先主入成都。璋出降。劉 公孫瓚遼西人。初為渤海太守。後先主入成都。璋出降。劉 公孫瓚遼西人。初為渤海太守。後先主入成都。璋出降。劉 公孫瓚遼西人。初為渤海太守。後先主入成都。璋出降。

劉 公孫瓚遼西人。初為渤海太守。後先主入成都。璋出降。劉 公孫瓚遼西人。初為渤海太守。後先主入成都。璋出降。劉 公孫瓚遼西人。初為渤海太守。後先主入成都。璋出降。劉 公孫瓚遼西人。初為渤海太守。後先主入成都。璋出降。

劉 公孫瓚遼西人。初為渤海太守。後先主入成都。璋出降。劉 公孫瓚遼西人。初為渤海太守。後先主入成都。璋出降。劉 公孫瓚遼西人。初為渤海太守。後先主入成都。璋出降。劉 公孫瓚遼西人。初為渤海太守。後先主入成都。璋出降。

劉 公孫瓚遼西人。初為渤海太守。後先主入成都。璋出降。劉 公孫瓚遼西人。初為渤海太守。後先主入成都。璋出降。劉 公孫瓚遼西人。初為渤海太守。後先主入成都。璋出降。劉 公孫瓚遼西人。初為渤海太守。後先主入成都。璋出降。

劉 公孫瓚遼西人。初為渤海太守。後先主入成都。璋出降。劉 公孫瓚遼西人。初為渤海太守。後先主入成都。璋出降。劉 公孫瓚遼西人。初為渤海太守。後先主入成都。璋出降。劉 公孫瓚遼西人。初為渤海太守。後先主入成都。璋出降。

劉 公孫瓚遼西人。初為渤海太守。後先主入成都。璋出降。劉 公孫瓚遼西人。初為渤海太守。後先主入成都。璋出降。劉 公孫瓚遼西人。初為渤海太守。後先主入成都。璋出降。劉 公孫瓚遼西人。初為渤海太守。後先主入成都。璋出降。

劉 公孫瓚遼西人。初為渤海太守。後先主入成都。璋出降。劉 公孫瓚遼西人。初為渤海太守。後先主入成都。璋出降。劉 公孫瓚遼西人。初為渤海太守。後先主入成都。璋出降。劉 公孫瓚遼西人。初為渤海太守。後先主入成都。璋出降。

元帝 名睿。懿之曾孫。愍帝被害。即位于建業。在位六年。傳十世。歷一百五十六年。西晉

十六偽國 一蜀二趙三秦 蜀 李特巴西人。據廣漢稱帝。國號成。後改號漢。為桓溫所滅。凡六主四十六年。後趙 石勒羯人。據襄國稱帝。號

前趙 劉淵匈奴人。據平陽稱帝。國號漢。後趙 石勒羯人。據襄國稱帝。號。魏 凡六主三十一年。秦 符健略陽人。據長安稱帝。後為姚興所滅。凡五主四十四年。後秦 姚

羌種。據長安稱帝。號後秦。後為魏 凡六主三十一年。秦 符健略陽人。據長安稱帝。後為姚興所滅。凡五主四十四年。後秦 姚。劉裕所滅。凡三主三十四年。西秦 乞伏國仁鮮卑人。據隴西稱西

主四十。燕 慕容皝鮮卑人。據遼東稱王。其子稱帝。遷于鄴。後為符堅 所滅。凡四主。南燕 慕容德皝少子。據廣固稱帝。為南 西燕 慕容冲

所滅。凡四主。南燕 慕容德皝少子。據廣固稱帝。為南 西燕 慕容冲 陽稱帝。為西燕。隨立隨 北燕 慕容盛據龍城稱帝。為北燕。後被臣馮 祗最後滅于燕。主垂。

涼 張軌初為晉惠帝涼州牧。封西平公。其子孫 後涼 呂光略陽氏 稱涼王。後為符堅所滅。凡九主七十六年。後涼 呂光略陽氏 人。據涼稱天

王。後滅于秦。姚興 南涼 秃髮烏孤鮮卑別種。據河西稱王。西涼 李 凡四主一十二年。南涼 後為西秦所滅。凡三主十五年。

王。後滅于秦。姚興 南涼 秃髮烏孤鮮卑別種。據河西稱王。西涼 李 凡四主一十二年。南涼 後為西秦所滅。凡三主十五年。

王。後滅于秦。姚興 南涼 秃髮烏孤鮮卑別種。據河西稱王。西涼 李 凡四主一十二年。南涼 後為西秦所滅。凡三主十五年。

隴西人。據燉煌稱涼王。後徙酒泉。北涼。段業京兆人。據張掖稱涼王。為北涼所滅。凡三主。二十五年。後滅于魏。凡二主。二十九年。

夏 赫連勃勃匈奴人。據朔方自稱大夏天王。後取長安稱帝。為吐谷渾所滅。凡三主。二十二年。五胡亂。匈奴。

劉氏。漢趙。鮮卑。慕容氏。符氏。羌。姚氏。六朝。並都。吳。建業。

東晉 宋 齊 梁 陳 南朝 宋 武帝 姓劉

裕彭城人。受晉禪。在位三年。傳八。南朝 齊 高帝 姓蕭氏。名道成。蘭陵人。漢

蕭何後裔。弒主受禪。在位四年。傳七。南朝 梁 武帝 姓蕭氏。名衍。齊之疎族。弒

主受禪。在位四十七年。傳四。附 南朝 後梁 宣帝 梁昭明太

子統之子。梁亂奔西魏。後徙江陵稱帝。在位七年。傳三。南朝 陳 武帝 姓陳

霸先吳興人。弒主受禪。在位三年。北朝 元魏 道武帝 姓拓跋

世居北代。改稱魏王。尋稱帝。都平城。今山西大同府。在位二十三年。自文帝始改姓元。共傳十二主。歷百四十九年。為高歡所廢。分為東西二

北朝西魏 孝武帝 名修。元魏孝文姪孫高歡立之。奔遷長安。今西安府。是為西魏。在位二年。

傳四主。歷二十四年。禪于周。北朝 東魏 孝靜帝 名善見。高歡立之。遷都

北魏。在位十七年。禪于北齊。元魏。北朝 北齊 文宣帝 名

弇。東西二魏。共歷一百九十一年。元魏丞相高歡之子。廢東魏受禪。都鄴。在位十年。傳五主。歷二十九年。滅于周。北朝 後周 孝閔帝

姓宇文氏。名覺。魏冢宰泰之子。廢西魏。篡都。隋 文帝 姓楊氏。名

長安。在位一年。傳五主。歷二十六年。滅于隋。隋 文帝 姓楊氏。名

父仕後周。封隋公。堅封隋王。弒主受禪。都長安。平陳。混一天下。在位二十四年。傳三主。歷三十九年。而唐代之。隋末 唐初

十五僞國 夏王 竇建德 秦王世民擒斬之。魏公 李密 後降于唐。

復叛。定 楊帝 劉武周 秦王討之。走突厥。敗死。梁帝 梁師都 唐遣將討之。其下殺

秦帝 薛舉 子仁果嗣。降于秦。王斬之。梁帝 蕭銑 後降于唐。斬之。楚帝 林

士弘 降于唐。復走山。涼王 李軌 降于唐。復稱帝。其下執至長安殺之。楚帝 朱

梁 降唐復叛 **鄭帝王世充** 秦王擊降之 降為庶人 **梁王沈法興** 尋斬之

吳王李子通 襲 **吳帝李子通** 杜伏威執送 漢東王劉黑 破之赴江死

閩 秦王討破之奔突厥 其下執之降唐斬之 **燕王高國道** 宋王輔公祐

唐 **高祖** 姓李氏名淵成紀人西涼王李暠之七世孫都長安在 位九年傳代二十帝 弑武氏 歷二百九十年 朱全忠篡

位 **附唐藩鎮** **范陽** 玄宗時安祿山胡種子慶 緒殺之史思明殺慶緒 **朔方** 肅宗 僕固

懷恩鐵勒人人 **江淮** 肅宗劉展兵馬 使田神擊斬之 **成德** 肅宗李寶臣兵馬 使王武俊殺殺之 **汴** 寇中途暴死

宋 代宗李靈曜詔 李忠臣討斬之 **盧龍** 代宗李懷仙其將朱希彩殺之後 朱泚等相繼或殺或逐無善終者 **魏博**

代宗田承嗣傳及 從子其弟緒殺之 **平盧** 代宗李正己傳及 其將劉悟斬之 **襄陽** 代宗田崇義詔 李希烈討斬之 **淮**

西 代宗李希烈其將陳仙 奇使醫毒殺之以降 **涇原** 德宗朱泚其將 韓旻斬之以降 **彰義** 德宗吳少 誠傳子元

濟李愬擒送 **邠寧** 德宗李懷光鞞鞞人 子良執送京師 弑其 京師腰斬之

子斬 **西川** 順宗劉闢高宗 文討之伏誅 **夏綏** 憲宗楊惠琳兵馬 使張承金斬之 **邠州** 僖宗朱 玖反為

部將王行瑜所斬行 瑜復反為部下所殺 **鳳翔** 僖宗李昌符詔 李茂貞討斬之 **東川** 僖宗楊師立將 吏斬之以降 **淮**

南 僖宗高駘都將萃 師鐸執駘幽殺之 **同州** 昭宗韓建 軍亂殺之 **唐末淮南吳王** 姓楊 氏名

行密廬州人為僖宗淮南節度使 賜爵吳王 建國揚州 守臣節 仍稱唐 哀帝天祐四年年號 保障大江南 左右 饒歛諸郡 傳三主 其弟溥以

後唐天成二年丁亥稱帝 歷丁酉凡十一年 遜位于其 相徐知誥 自天祐四年丁卯至遜位丁酉共三十一年 **南唐** 李姓名 昇徐州

人 昇姓徐 更名知誥 吳封為齊王 後晉天福二年 稱帝 受禪 建國金陵 號南唐 復姓李 部郡如舊 傳三主 宋太祖開寶八年 歸順于宋 自天福二

年丁酉至歸順年乙亥 共三十九年 部郡無五代 之禍 吳王 一 一 之力也 史宜與五代分列 並書 **汴都五代**

後梁 太祖姓朱氏 名溫 唐僖宗賜名全忠 試昭廢 哀篡位 都汴梁 今 開封府 在位七年 傳二主 歷一十七年 為後唐所滅 五代皆

都 **後唐** 莊宗姓李氏 名存勗 沙陀人 本姓朱 取唐賜李姓 父克用封 王 存勗 滅梁 稱帝 在位三年 傳三姓 四主 歷一十二年 滅于

晉 **後晉** 高祖姓石氏 名敬瑭 唐明宗之壻 沙陀人 借契丹兵 滅唐 為帝 在位六年 傳二主 歷一十一年 為契丹所滅 **後漢**

高祖姓劉氏初名智遠沙陀人自謂漢之後仕晉有功見晉滅于契丹舉兵稱帝更名暉在位一年傳三子歷四年為郭威所篡時劉暉之弟崇為中書令見威篡起兵南向即位于晉陽今太原府有舜汾十二州地國號北漢

太祖姓郭氏名威堯山人為後漢節度使廢主即位即位三年繼子柴世宗二姓三主歷十年禪位於宋淮南奉唐年號尚矣南唐受禪雖與五代略同然世為江南主部郡史志或有舍已主而書五代者皆未之

五代七偽國 前蜀 王建宦官田令孜養子朱溫篡唐致即 王建宦官田令孜養子朱溫篡唐後蜀 孟知祥繼前蜀稱帝其子景為宋所滅 閩 王審知初為盜後封閩王建國福州次子稱帝被弑次子王延政稱

楚 馬殷許州人據漳邵二州梁以為楚王傳諸子 荆南 又 吳越 錢鏐臨安人稱吳越王據兩浙歷五帝于建州國號 吳越 主弘徽宋太宗時入朝盡獻其地

南漢 劉隱上蔡人梁封南海王弟巖稱帝于廣州國號漢傳四主滅于宋 宋 太祖 趙匡胤涿郡人為後周都檢點將兵禦契丹至陳橋驛將士擁還即帝位都汴梁在位十七年傳九帝至欽宗為金人所陷歷一百六十七年

南宋 高宗 名構徽宗第九子二帝北狩遂即帝位遷都臨安今杭州府在位三十六年傳九帝至帝昺溺海移祚于元 宋四偽國 西夏 李彝興党項人節度使拓跋思恭之後唐

北朝遼 遼太祖姓耶律氏後改號遼稱帝居東丹國今直隸景州在位十一年傳九主歷二百九年為金所執死 北朝金 太祖姓完顏氏

北朝蒙古 太祖姓奇渥溫氏名鐵木真蒙古部人宋開禧三所滅 元 世祖名忽必烈即位二十二年于太宗滅金至世祖至元八年方混一 元 一天下國號元都大都今順天府在帝位

大明 三皇五帝之宇宙皆一統萬萬世矣 元末各偽國 宋 韓林兒樂城人父韓山童以白

十五年傳十主歷八十九年而滅于我 胡無百年之運

元末各偽國 宋 韓林兒樂城人父韓山童以白

運會惑眾。潁州劉福通等舉兵以紅巾為號。迎立事覺。山童就擒。林兒

逃。福通遂陷潁州。迎林兒立為帝。號小明王。建都亳州。國號宋。後入建

康。天完。徐壽輝羅田人。與麻城鄒普勝等舉兵。亦以紅巾為號。陷黃

州。都蕪水。稱皇帝。國號天完。陷袁饒徽信杭吉等郡。其將陳

友諒犯太平。扶壽輝。吳。張士誠泰州白駒場人。為鹽牙僧。聞亂舉兵。初

以行謀。僭位殺之。師復叛。稱兵于天兵。漢。陳友諒沔陽漁家子。嘗為縣吏。會徐壽輝倪

下姑蘇。執之自縊死。文俊稱亂。諒遂從。文俊為簿書。尋為元帥。

亡。何殺文俊。又殺壽輝於太平路。稱皇帝。國號漢。駐。夏。明玉珍隨州人。

江州。退居武昌。天兵戰于鄱陽湖。諒敗死。于亦降。夏。為徐壽輝將。倪

文俊陷川蜀。令王珍守之。既而陳友諒殺文俊。弒壽輝。王珍遂據成

都。稱隴蜀王。後稱皇帝。國號夏。傳子昇。洪武四年。天兵討之。遂降。

符命 **里社鳴** 春秋潛潭巴曰 **五星聚於房** 此里有聖

春秋元命包殷紂之時 **赤雀** 房者蒼神之 **啣丹書** 尚

精周據而興周起于房而五星聚之得天下之祥 **赤雀** 啣丹書

中候曰季秋 **赤鳥** 入豐止於昌戶昌 **鈞玉璜** 丹書呂尚鈞

拜稽首受最曰姬昌蒼帝子 **鈞玉璜** 最要者 **鈞玉璜** 璜得玉璜

刻曰姬受命呂 **赤鳥** 于周社文王曰火氣勝故其色上赤

佐旌 **赤鳥** 旌理也 **赤鳥** 于周社文王曰火氣勝故其色上赤

白魚入船 尚書中候曰武王發渡于孟津中流 **澤中斬蛇**

漢高祖被酒夜經豐西澤中有大蛇當徑拔劍斬蛇後人來至蛇所有

一老嫗夜哭曰吾子白帝子化為蛇當道今為赤帝子斬之因忽不見

五星聚東井 漢高元年冬十月 **大石自立** 孝昭帝時泰山

石立後有白鳥數千集其傍宣帝中興之瑞 **斷柳起立生枝** 昭

帝時上林柳樹斷卧地一朝起立生枝葉有 **神告** 墨子夏桀時有

蟲食葉成文字曰公孫病已立宣帝名病已 **神告** 來湯曰夏德大

亂往攻之予必使汝大戡之又商紂時周武王見三神曰 **水渡** 光武

予既沉瀆殷紂于酒德矣汝往攻之予必使汝大戡之 **水渡** 從邯

鄴避王郎兵至滹沱河導吏言河水流漸不可濟左右皆惶畏恐為王

都邑第 **京師曰神州** 公羊京大 **又曰上京** **皇邑**

帝宅 **都會** 前地里志 **日邊** 自京回曰歸自 **桂玉之地**

郡繁盛之名 **日邊** 晉明帝語 **桂玉之地**

蘇秦見楚王有食玉
然桂因鬼見天之語
帝居曰累琅琅
鳳闕
觚稜

賦
紫宸
人君聽
政之所
負斧晨
周禮
象制如屏風設黼於其上蓋以黑白

金斧斷割義天子坐則
黼衰在後如背負之也
丹墀
漢以粉塗殿壁畫古賢烈
士以丹朱漆地謂之丹墀
又曰龍墀

彤墀
象魏
周禮
天官懸治象之
闕門也
兩觀
在門之兩傍懸國家
典章之言于上以示

人
采恩
音浮思以黃絲為網自檐及階張之視
朝則捲朝罷復設此
之遺制也
賁庸
疏杼
初

記天子之墻曰
賁大也言大墻正直也諸侯之墻
曰
疏衰也杼亦墻也言衰殺其上下不得正直也
金城湯池

師古今以喻堅湯
以喻沸熱不可近
湯斬去金墉
初學記即
斗城
漢元築長安城南
為南斗形北為北

斗形因
漆城
秦二世欲
優旃曰善哉
蕩蕩
蕭墻
謂門屏
也蕭蕭

也臣至此
加肅敬也
鼓角樓曰麗譙
譙樓之別稱故謂美麗之樓為麗譙
高城樓也陳兵列於其間又名譙樓

閨闈
音因都
曲城
城上女墻曰堞
左思魏
城上俾倪

曰俾
左
堵雉
公羊傳五板而堵
城廓
自禹
踰隱
隱短墻也

濟洫
選深城
溝也
藩籬曰儲胥
楊
藩落
籬也
微道
微音咩循
丙

殿
漢書太
子宮也
承華
太子
門也
青宮
太子育德于少陽東方也色青又震
為長男又東明山有宮青石墻門有

銀榜碧鏤題曰
東宮
東屬
溫房
暖室
清室
涼室
則綺

權
綺
方疏
選
秀總
軫軒
欄
周軒
長廊
響屨廊
在兵官中梗梓
木藉廊地西子

行則
洞房
魚朝恩有此
四壁安琉璃板
有聲
江水及萍藻魚蝦亦名藻洞
金鋪
扉上金花龍獸以啣
環者一云門上環飾

謂之
玉題
以玉飾楹
瓶瓦
大
嶢榭
高榭
幄幃
音亦在上曰幃
四旁及上曰幃

上下四旁悉周
曰幄所以承塵
雲采
選采與節同畫
鴈櫺
櫺言如鴈
魚鑰
門鑰
必以

魚者取不
鴿籥
禁門
也
窟尾
蘇氏衍義窟海獸也栢梁殿有
目守夜之美
楣曰梁
戶上
大曰栢
細曰栢
也

音毘呂
選重
栢曰栢
大曰栢
細曰栢
也

椽曰椽又曰撩音短椽曰禁音荷平椽頭曰瑄音如

文根曰楔門兩坊樞曰根門戶門限曰切趙后傳切音言門

衡閭兩綽楔門坊又曰揭楔音竭石磔曰瑱音田兩都賦

叔曰桂枿門所施行板榦打墻坂央賁出水溝室四隅西南

奧西北隅曰屋漏東北隅曰直欄曲檻社玄墀音殿制卸砌作也斑

宦音夷東南隅曰交音要龍楹螭栊徐幹藻肩黼帳鮑文

固卸雲屏瓊壁七命梁勁楠史繡栴鏤檻梁王筠表霞駁雲蔚王延壽

宮室之殿城階齒也級也內雷門屋簷滴町腫町音挺腫他短

盛也深密爽塏左爽明塏閑敞選郭潭府韓詩垂堂爰盎傳干

不言坐堂甲第陸士衡詩鬱屈屈魚勿切選輪奐晉

子成室張老賀曰美哉馬美哉監修曰護鮑鈎心鬪

馬輪以美其周圍負以美其散明左思魏燕賀

角修造工巧廣廈隩室大屈也厦屋華屏左思魏

淮南子大厦成于門于公治獄多陰初學記國閔閔明其

而雀相積其功曰又門閔閔左高其一閔閔高門闕門音委

然音烹閉門聲突門守城之銅駝街在洛陽宮南金馬

街按三輔皇圖在長安城南門即舊有蠻夷邸故陳湯黃堂

郡守花縣潘岳為河陽令種桃郡邑分等唐制京都為輔旁郡

為畿四千戶為望三千戶以上為緊二千戶以上為上不滿千盧落

村居也梓里維桑與梓必仁里魯鄭鄉國相孔融告高密縣為

公卿人亦稱爲鄰里
芳鄰 接孟氏之
比落 並里門也
比宇 並屋居也
宵燭末

光 鄰居幸曰冀
相去步武 居至近也
連里竟街 大宅也
重

閨幽闈 居室深也
介居 介隔也
買鄰 南史宋季雅有曰百萬買宅千言宅易得善鄰難得

卜鄰 孟母擇鄰三徙卜善乃止
蠅館 所處鄙也宋玉
蝸舍 小舍也
又曰蝸居 蝸

國 **蝸廬** **犢廬** **蝸牛廬** 隱者焦光作圓舍而蓬藿

六朝即蓬扉
蓬扉 唐詩蓬室
甕牖繩樞 服虔曰以繩繫戶樞孟康曰瓦甕爲窗也
筆門圭

竇 左一柴門一小戶穿壁爲
屠廬 草庵也
遽廬 莊子即草屋也
蕞

芮 選屋陋
衡門 詩陳平家貧以席爲門
檜巢 檜音層聚薪以居
戾戾 門

戶埃墨 屋中莓苔也家語
蛟漏雀穿 屋破漏也
荆扉槿籬 野居也
堂除 堦前也考功記
木無彫鏤 木不刻也
土無締綿 土不文飾也
賃廡

僦屋居也梁鴻
鉤欄 能優棚之名風俗通
抱老鉤欄 漢顧成廟文帝廟名設一屈曲如鉤以防人墜

繕完 補修也左
計徒庸 計人功也
物土方 相定取土方面也
又曰程土

物 **量事期** 料日月也
慮材用 計料用也
書糶糧 糶音糧食也皆左
上

憲 **齋陬** 修造上應星也
剗劂 斤斧也
鈎繩 曲尺墨斗也
畚輦 物具也上音本下居六切

音與
廡 堂下周屋也說文

宗廟 宗尊也廟貌也先祖形貌所居也
木主曰祔 摯虞訣凡廟主藏於戶外北

要義木主之狀四方穿中央以達四方天子長尺二寸諸侯長尺皆刻諡于其背
立清廟 周公既成洛邑以祀文

王清者言有
禘 三歲一
周禮也 續漢書禘合也毀廟
昭

氣在上陰氣在下正尊卑之義
黜始皇 會稽有禹廟始皇配食王朗爲太守黜之

穆 廟所以藏主列
宗祊 音崩即宗廟也國語
漢諸帝廟名 文帝廟名顧成

景帝德陽武帝龍川昭帝徘徊宣帝樂
遊元帝長青成帝陽池後代每倣此

明堂 夏后氏大宮殷人重屋周人一周書明堂方一百一十二尺
室中方六十尺牖高三尺門方十六尺東方曰青陽南方曰

辟雍 西方曰總章北方曰玄堂中央曰太廟左為左木右為右
木戶子黃帝曰合宮有虞曰總章殷人曰陽館周人曰一辟雍子

養三老事五更與諸侯行禮處也辟者
象璧圓法天雍之以水象教化流行 **禮曰澤宮** **曰璧池**

璧水 皆太學也 **頽宮** 諸侯一諸侯不得觀四方故缺 **周**

五學 **大學辟雍** 承師問道受成 **東學東序** 春夏學于戈
告訓載于此 **南學成均** 大合樂 **北學上庠**

養老乞言于此 **西學瞽宗** 秋學禮祀先賢于此 **南學成均** 大合樂
于此 **漢三雍** 光武 **明堂** **靈臺** **辟雍** **南宋四學**

南朝宋文帝立 **儒學** **玄學** **史學** **文學** **唐六學** **國子**

學 生徒二百人 **大學** 五百人 **四門學** 千三百人 **律學** 五十人 **書學** 三十人 **算**

學 三十人 **宋五學** **國子學** **大學** **武學** **律學**

算學 **宋三舍** **外舍** **內舍** **上舍** 生徒初入外舍
公試補內舍生間歲又一試補上舍生 **璜宮** 今學中稱鬻宮鬻字于古無據白虎通諸
侯學曰頽宮半者象玉之璜也當為

橋門 漢明帝幸璧雍諸儒執經問難圍橋門而 **槐市** 太學別名 **虎**

圍 國子監別名王元長

宮 **蒿宮** 大戴禮周時德澤和洽鑣宮 成湯受命之宮 **梧宮** 楚使聘

享之此宮使曰大哉梧乎王曰江海 **曲臺宮** 秦倚一懸衡天下 **曜華**

魚吞舟况大國樹乎梧宮又名桐臺 **犬臺宮** 見一

宮 梁孝王作 **竹宮** 禮樂志漢舊儀天子自竹宮 **犬臺宮** 見一

漢黃圖在上林 **明光宮** 漢武啟此宮發燕趙 **未央**

外有走狗觀 **長樂** 三宮皆輦道相屬懸 **桂宮** 漢武作周廻十里有寶牀寶
棟飛閣不由徑路 **天**

梁宮

梁木至于天言高也

駮姿宮

馬行疾言馬迅

掖庭

紫掖宮

大內

宮中

唐二內

在長安

西內

皇城在西北隅

東內

大明宮在西內之東

南內

興慶宮在東內之南

室

衢室

堯有室問下聽於民

宣室

漢文徵賈誼入見上方受釐坐

避雷室

御龍室

洛陽記顯陽殿北有避雷室西有

石室

西北荒有

二百歲

瓊華之室

在崑崙山

金室

淮南子西

老子室

鑿戶

當其無有

祇明室

燕昭王所坐

溫室

漢武置冬月處之溫燠

目巧室

用巧目善意作

室不由制度

殿

秦作六國殿屋

秦始皇滅六國寫其宮室作之咸陽北阪上自雍門以東至涇渭交處殿屋複

道周闕相屬然各自為區雖一瓦一甍之造亦如其式各書國號不相雷同皆布其所得諸侯美人居之如在其國

漢有麒

麟殿

椒房殿

皆在未央宮

明光殿

漢武以珠璣金玉為簾箔晝夜光明

鳳皇殿

漢宣因

德陽殿

漢明造周旋容萬人激洛水于殿下

宴昵殿

親戚宴飲之處

九龍

殿

馬希烈作以八龍衝柱自言身是一龍

梅梁殿

太極殿少梁忽梅木流至取用之畫梅花于梁表端因名

象東井形刻作荷菱謂之藻井以厭火災

唐含元殿

殿前龍尾道詒曲七轉由丹鳳以北望宛然龍尾下垂

涼

殿

玄宗建暑月體生寒凜

宋四殿

各置大學士以大臣為之

觀文

資政

端明

保和

凡大殿有陛堂則有堦無陛

堂

猶堂堂高顯貌也

漢武有玉堂

去地十二丈基階皆用玉

萬金堂

續漢書中平二年造

晉有

螽斯堂

則百堂

仁壽堂

芳音堂

光堂

德星堂

崔暉居光德里割便室宣宗歎暉門孝友可為士族法因題曰

綠野堂

裴

為山南東道節度使時治此第與白居易劉禹錫把酒相歡非閑居時也今用之致仕家居者曰優游

前有池池有蘋楊花紅大如牡丹有碧芙蓉一一菩薩堂在成都積香草香潔白如玉八土不朽元載為屑塗壁故名鑿石而成雕梁畫棟堂上一龕名天堂

闕 **象魏** 闕也。在門兩傍。中央闕然為道。周官正司懸治法于。 **蒼龍闕** 在漢未央宮東。 **玄武**

闕 未央宮北。 **天闕** 丹陽記王茂弘陪乘出宣陽門南望牛頭山兩峰曰。 **神闕** 南康記南康縣歸義山去縣七

百里下有石城高數丈遠望嵯峨靈調騰空故老謂之。 **燿闕** 晉灼注南方之帝曰赤燿赤色之闕也。

閣 **雲閣** 秦二世起。欲與南山齊。 **漢三閣** 石渠閣。蕭何造。其下確石為渠以導水。三輔

故事注閣在未央宮殿北藏秘書。 **亦云木天** 夢溪筆談秘書閣下。等隆高做謂之。 **天祿閣** 蕭何造藏

典籍之所。 **麒麟閣** 蕭何造。處賢才也。宣帝思股肱之屬未 **又有白虎閣**

央宮。 **屬車閣** 隸未央宮。 **堯閣** 未央宮有。 **翔鸞閣** 栖鳳閣。

舍元殿前二閣也。左翔鸞右栖鳳。 **陳後主三閣** **臨春** 後主自居。 **結綺** 張妃居

聖儂 龔孔二嬪居之。 **唐四閣** **凝暉** 置渾儀。 **凌煙** 畫功臣。 **秘書** 藏書。 **蓬**

萊 侍士。 **宋六閣** 累朝建。藏宸翰。 **龍圖** 藏太祖大 **天章** 藏真宗 **寶文**

藏仁宗英宗御筆。 **顯謨** 藏神宗御筆。 **徽猷** 藏哲宗御筆。 **敷文** 藏徽宗御筆。後又增煥章寶謨為八閣。

香閣 國忠沉香為閣。檀香為欄。屑麝乳為泥塗壁。禁中沉香亭無此壯麗。

館 容舍也。 **昭王館** 燕一築。師郭隗。於是樂毅。鄒衍。劇辛。皆爭走燕。遂以破齊。 **渭陽館** 魏明帝為外祖

母築館于甄氏。繆襲曰。此館之與情鍾舅氏。宜以。 **漢七館** 武帝作。 **飛廉** **平樂** **迎**

風 **寒露** **儲胥** **射熊** **爾館** 蠡離之所。 **射熊館** 漢元帝幸長楊獵。楊雄作賦以諫。 **唐四館** **弘文** **崇文** **廣文** **修文**

紫濛館 慕容氏云有熊氏之裔。邑于紫濛之野。 **蘭路** 園館中路曰。宋謝莊

書院 **宋四書院** 宋初四書院。闡天下。時學校未廣也。 **嵩陽書院** 中州。 **嶽麓**

書院衡州 睢陽書院應天府 白鹿洞書院南康 講堂文翁有

讀書齋殷仲堪立小屋于池北 山齋梁簡文帝 竹齋梁庾肩

詩 茅齋宋顏延年有新 精舍書齋之名後漢 石壁精舍謝靈

運 團焦音團標北 鷄窻讀書舍名宋處 飛翼樓范蠡為勾踐立

樓狹而修曲曰 崑崙樓黃帝明堂圖複 飛翼樓以象天門

白門樓在吳山城闔閭作始 白雀樓在吳 遠望樓又名勞勞

樓在江寧縣 井幹樓漢武立神明臺 紫雲樓在曲江 青樓

塗以 儀風樓晉朝造 翔鳳樓全上在 凌雲樓又名凌雲臺

也 八詠樓在婺州南 真女樓在長 落星樓在桂林 景雲樓

在宋 華 籌邊樓李德裕作于 望省樓在日知建以 散花樓在

者 書樓田洪建聚 十二玉樓在崑 七鳳樓在干

觀觀者于上 飛廉桂觀漢武建 延壽觀漢武建 鳩鵲觀

蘭池觀 平樂觀 九華觀 三章觀 昆明觀

天梯觀 瑤臺觀 長平觀 宜春觀皆漢 臨僊觀

神明觀 集靈觀 露寒觀皆漢 宗文觀魏明帝建徵

之 十八觀在洛陽城皆施玄檻鐵 金玉臺觀岱輿山上臺觀皆

子 鹿孃觀梁時材人韓文秀見鹿產女子收養之遂為女冠梁

屍解也葬空棺于毗 陵名葬處為真山 觀名 一死入棺帝致祭但聞異香蓋

亭 過路亭無壁者 白下亭上元縣 自雨亭唐王珙以寶

白水激溜號
結綺亭 結綺綺曲 在鄭
三癸亭 在烏程杼山顏真卿為
精

思亭 李德裕居安邑里作計大事
入其中左右侍御不得入
彩霞亭 明皇詔治昆
明曲江作
慈亭 在

南密縣
惘亭 在琅琊朱
虛惘懼也
柯亭 在山陰縣柯山上蔡邕避難于
亭見椽竹知有奇音取之作笛

臺 四方而
高曰臺
畫卦臺 華昌府秦州伏羲一八
於此雪後猶見卦痕
吹臺 在汴梁以師曠
名子美太白高

適常
章華臺 賈子曰翟王使使者之楚楚王欲誇
之饗客一三休乃至于上
乾溪臺 楚靈王
作高百

仍欲登浮
鴻臺 始皇常于臺
上射鴻故名
子午臺 秦始皇窮天下之珍木搜天
下之巧工極其壯麗有二人

騰空緣木揮斤斧于空中
戲馬臺 在彭
城
露臺 漢文帝欲作一
工計直百金曰百金

中民十家
招僊臺 漢武建撞碧玉鐘掛黎懸磬吹
之產已之
臨華臺神僊臺

皆在長
柏梁臺 漢武建高數十丈悉
以香栢香聞數十里
三女臺 在嵩高山帝見
三仙玉女故名
平臺

梁孝王時造謝
銅雀臺 魏
造
環榴臺 孫權
作
花首臺 在羅浮朱明洞
開元間奉敕建

又
瑤石臺 因奇石
峰而名
昆臺 鼎湖絕
峻處
軒轅臺 在西王母之山射者
不敢西向畏此臺也

宅 晏子宅 景公以一
之近市湫隘囂塵使更之
宅不

西益 俗說西者為上
益宅者妨家長也
長史宅 三輔決錄郭祥為太尉長史起大
宅在高陵城西世稱

廖氏宅 臨汜縣有廖氏世老壽他人居其宅亦累世壽知是宅所為
不知何故疑井水赤乃掘井左右得丹砂數十斛丹汁入井

是以飲
壇杏壇 孔子休坐于
之上弟
築壇拜將 漢高
韓

信
堯登壇 周庚信有
銘
紫壇八觚 郊祀志漢武作觚
角也宣象八方
泰壇 記

祭于
圓壇 又
八
陛祭天也
瑤壇 七
命
鷄壇 越人相交祭
壇丹雞為盟
李杜壇

詩誰登
吟壇

庭 羅蘭庭 羅含別傳含致仕還家庭中
忽自生蘭此德行幽感之應
謝氏庭 謝太傅
問諸子
姪子弟何豫人事車騎答曰
如芝蘭玉樹欲使其生庭階也
梨生庭 匈奴遠遁
珠庭 唐李珣日角
非庸人

相鶴集庭張九齡母夢九鶴自天分庭抗禮逕庭隔遠紫微庭

天文詩光

廬周官凡國野之道十里有廬廬有飲食承明廬武帝詔嚴助居結草為廬

漢末焦先常一後野火燒廬先露寢遺大雪袒卧不移人以爲死就視如故玉廬黃庭經保灌友廬

我一蓬蒿廬阮籍甘彼藜藿愛吾廬陶潛吾亦軾廬

史千乘爲侍中廬在洛陽南宮中諸葛茅廬在南陽穿廬匈奴旃帳几

硯之廬解字便

坊九子坊在洛陽故北宮青泥坊周末殺萇弘于蜀血入地化顯昌

坊修成坊綏福坊延祿坊休徵坊承慶坊

桂芬坊舒蘭坊皆在洛陽裴晉公午橋莊有文善

病坊王隨入朝病甚或嘲曰誰謂調元地翻爲

門應門臯門重門轅門棘門旌門

桐門左楚子囊鄭子掖門官兩傍時門左鄭大水龍杏唐門

嘗連子曰先生見孟嘗君子龍門金馬門官者署門也門傍有銅馬故

司馬門天子壁門太液池南有閭闔漢西上又曰神獸

門紅門火有文明之象謏門音移水石牛門李冰爲蜀守

以厭水一在通德門孔融云鄭君康成里門四方所由觀譙門陳

市闐闐市井間也風俗通市巷逾旅客店之名馬周旗亭

市中樓也玄虛俗稱市曰以分寧縣本常州玄市也嶺南村落

平子賦

瘧疾間日發也江南
惡以疾稱止曰亥
詞音惠胡市也
何樓物不精好之謂京師有

錐刀求小利曰少室山人市中借言索價高者少室李渤號

官徵譚子論市孟嘗君逐于齊則盈夕則虛非朝愛而夕則憎之也勢使然

市無二價後漢宋登為潁川太守金市洛陽舊有二市一曰

都市同京市夜夕市市鐵市銅街井舊鄜舊市賈區

賣物鋪也華肆鋪席彩飾也山積星繁市貨目語額瞬市人精刀

俎之肆屠市鮑肆魚市

驛遞置郵傳命皇華次舍息止傳餐傳飯廚傳

廚飲食驛使逢詩折梅郵籤杜致書郵殷洪喬不鋪舍

十里一設遞運所近水賓至如歸左四夷館譯其言語文字

道里謠俗食貨時其供給而犒賜之館在京師邊省亦各有柔遠等館郵亭又曰候館官

攤晉急遞曰疾置密驛輕郵乘六乘傳乘六馬也驛

又曰音驛義飛郵上除館除治巾車脂轄主車乘驛

左傳遽傳音轉猶今言馳驛

橋梁徒杠可通輿梁可通飛梁壓水洞仙虹梁杜子

面沉沉引彩虹浮橋曰舟梁詩石杠選橋龍梁初學記又周穆王三

十七年代楚大起九師至于九江北龍鼉為梁跨虹浮龍初學記連絕岍

記吐谷渾于河上作橋謂之溴梁梁莫大于懸磴選石橋也跨七星橋

唐李冰造以應蒲津橋天下要津明皇鑄八鐵牛八牧人消魂橋長

送往迎來皆從此駟馬橋蜀中司馬相趙州石橋魯班作有張神乘驢

今有手跡橋燕太子丹質于秦秦遇之無禮乃求歸 **機發橋** 秦為一 故以陷丹丹過之無虞 **馬驚**

橋 豫讓欲為智伯報仇趙襄子當出伏 **聞蹕匿橋** 文帝駕出有

走馬驚捕之付廷尉張 **杜豫河橋** 晉書豫啓建河橋眾論不可豫

釋之奏犯蹕當罰金 **權** 獨木橋 **亦曰權曰鈞**

圮 東楚謂 **聖草** 顏延 **內棧** 上皆法 **翠麟** 殿名

馬廐 字韻 **法殿** 御馬殿 **都殿** 天子車 **中廐** 皇后車 **漢九殿** 在長安 **翠華殿** **大**

輅 以下皆 **果馬** **輓梁** **騎馬** **大宛** **胡何** **駒**

駮 有殿字 **大廐** **唐六閑** 閑廐也唐天子之馬左 **飛黃** **吉良**

龍媒 **駒駮** **駃騠** **天苑**

寺龕 **蕭寺** 武帝造佛寺令蕭子雲飛白大書 **白馬**

寺 明帝以白馬馱經自 **國清寺** 寒山隱天 **靈巖寺** 在 **玉泉寺**

在荆 **棲霞寺** 在潤州同國 **樹影寺** 通州城中有寺每日出有一樹

故 **寺曰寶坊** 給孤長者布黃金為伽藍故 **又曰拓提** 拓音托

院是 **蘭若** 空寂 **大毀寺** 唐武宗毀拆提 **佛有五精舍** **給**

孤園 **靈鷲山** **獼猴江** **菴羅樹** **竹林園** **禪**

龕 杜 **苔龕** 司空圖 **花龕** 劉長卿 **香龕** **佛龕**

僊龕 **朱砂龕** 辰州蠻洞小龕中生白石牀 **道微石龕** 萬州

因物名屋 **虎門** 周師氏居 **熊館** 熊行十里必有踰伏之所

鹿市 蜀頤磨山有高岷直峭諸山之
鹿一日一聚其中號曰**狼村** 幽王時羣臣狼食故
築城避之洛中有避

復城又**龍場** 方丈山一名蠻雉山東有
有**螺亭** 南康有女采螺為業後為
人以**螺亭** 螺食其肉故建亭名之
為瑞**鶴城** 在長垣縣夏
在南海有**五羊城** 吳修為廣州刺史未至州有五仙
不廢機織眼能泣則出珠
圖之**龜城** 張儀克蜀築成都大城屢頽忽有大龜出于江儀以
為瑞**魚城** 吳王築于
秦人築城屢崩後有馬周
旋因**魚城** 姑蘇養魚
鴨城 吳王築
以養鴨
兔

城 秦人築城屢崩後有馬周
旋因**魚城** 姑蘇養魚
鴨城 吳王築
以養鴨
兔

園 梁孝王園多植竹又謂修竹園有
百靈山膚寸石棲龍岫落猿崑
鷄陂 吳王牧
鷄之所
鷄坊 唐養鬪
鷄之所

重名郡縣 大明官制所載茲以重名列于
上以所屬省直府州分注于下
太平府 南直隸
廣西

寧州 山西汾州府 桂
林府 黎平府
通州 順天府 揚州府
直隸 江蘇
趙州 真定府 保定府

寧州 南昌府 臨安
慶陽府
忠州 重慶府 思恩府
東安縣 順天府 永州

清河縣 廣平府 淮安府
新安縣 保定府 河南府
永寧縣 大名府 吉安

寧鄉縣 太原府 汾州
長沙府
定遠縣 重慶府 鳳陽
楚雄府
新寧縣 重慶府 實慶

長寧縣 叙州府 贛州
惠州府
太平縣 平陽府 夔州府
寧國府 台州府
樂安

縣 青州府 撫州府
新城縣 保定府 濟南府
建昌府
清平縣 東昌府 都勻府
樂平縣

山陰縣 太原府 紹興府
懷遠縣 鳳陽府 柳州府
太和縣 鳳陽府 大理府
山陽

桃源縣 淮安府 常德府
華亭縣 平涼府 松江府
建德縣 池州府 嚴州府

三水縣 西安府 廣州府
安定縣 鞏昌府 延安府
安化縣 慶陽府 長沙府
寧遠縣 鞏昌府

安仁縣 衡州府 饒州府
興寧縣 永州府 惠州府
東鄉縣 夔州府 撫州府
永康縣

永豐縣 廣信府 吉安府
興安縣 廣信府 桂林府
長樂縣 福州府 惠州府
永

福縣 福州府 桂林府
永安縣 延平府 惠州府
石泉縣 漢中府 龍安府
海豐縣 濟南府 惠州府

福縣 福州府 桂林府
永安縣 延平府 惠州府
石泉縣 漢中府 龍安府
海豐縣 濟南府 惠州府

福縣 福州府 桂林府
永安縣 延平府 惠州府
石泉縣 漢中府 龍安府
海豐縣 濟南府 惠州府

會同縣 永州府 德化縣 九江府 大寧縣 夔州府 昌化縣 杭州府

瓊州府 咸寧縣 武昌府

古官職 伏羲五官 以龍紀官 故號龍師 青龍 春官 赤龍 夏官 白龍 秋官

黑龍 冬官 炎帝五官 以火紀官 故號火師 大火 春官 鶉火 夏官

酉火 秋官 北火 冬官 中火 中官 黃帝五官 以雲紀官 故號雲師 青雲 春官

縉雲 夏官 白雲 秋官 黑雲 冬官 黃雲 中官 三台 黃帝以風后配上台 后土配中台五聖配

下台故後世以三公為三台 少昊五官 以鳥紀官 故號鳥師 鳳鳥氏 正 玄鳥氏 司分

伯趙氏 司至伯 勞也 青鳥氏 司啓 鶉也 丹鳥氏 司開 鶉也 五鳩 左鳩鳩氏 者也注鳩

也祝鳩氏 司徒 睢鳩氏 司馬 鳩鳩氏 司空 爽鳩氏 司寇 鶡鳩氏 司事

五雉 左五雉為五工正利器 用正度量平民者也 鷩雉 西方攻 木之工 鷦雉 東方搏 埴之工 翟雉

南方攻 金之工 鷩雉 北方攻 皮之工 翬雉 伊洛之南 設色之工 九扈 左一一為九農正扈 民無淫言也

春扈 鳩鵬相五土之 官起民耕種者 夏扈 竊玄起民 耘苗者 秋扈 竊監起民 收斂者 冬扈

竊黃起民 蓋藏者 棘扈 竊丹為巢 驅鳥者 行扈 嗜嗜畫為 民驅鳥者 宵扈 噴噴夜為 農驅獸者 桑

扈 竊脂為蠶 驅雀者 老扈 鷄鷄概民收麥 令不得晏起者 顓頊五官 顓頊為 民師 木正

春 火正 夏 金正 秋 水正 冬 土正 中 堯置百揆 舜為之納 舜于此官

度百事也說文揆巨癸切癸也癸之義為揆詩天子揆之癸揆二字皆 上聲四紙內絕無入他韻者癸字平聲今或讀揆為平聲癸為去聲皆 誤

周二公 論道之官 官者三公無 職漢特設失古意矣 太師 太傅 太保

三孤 亦曰三少 所以佐三公 孤特 也言卑于公尊于卿副也 少師 少傅 少保

三宅 常伯 牧民 之長 常任 任事 公卿 準人 守法 有司 四鄰 親也近也亦 曰四輔

左輔 右弼 前疑 後丞 六卿 冢宰 司徒

宗伯 **司馬** **司寇** **司空** **秦侍中**
左右近臣拾遺補闕始皇破趙得貂

漢
將軍衛尉光祿大夫為侍郎得舉非法 **黃門侍郎**
位從將軍大夫皆秦制

三公
丞相太尉御史大夫 **儀同**
東觀漢記鄧

特進
漢事諸侯功德優盛賜位 **九卿奉常**
掌禮樂即周官宗

尚書僕射
漢有尚書左右僕射 **廷尉**
掌平獄刑

祿勳
掌郎衛後更 **衛尉**
掌官中徽巡之事景 **太僕**
掌馬

大鴻臚
即秦典客鴻臚大也臚陳序 **宗正**
掌親屬 **大司農**
掌穀貨即秦

少府
掌山海地澤之稅亦掌治宮 **兩省**
省禁署舊名

中書省
亦曰門下省 **光祿大夫**
光祿勳屬 **太子**
詹事

詹事
本秦官詹省也給也秩二千石掌皇后太子家 **太子中庶**

子
東宮顯秩百官表如侍中 **太子舍人**
文帝使晁錯詣伏生受 **散騎常**

侍
漢置一及中一各一人獻可替否承 **給事中**
亦加官掌顧

中書令
處機近參時務斟酌禮宜共講文 **驃騎將軍**
位次

八屯
漢列一拱衛 **六曹**
漢光武分尚 **八座**
始子東漢

三獨座
御史中丞 **錄尚書**
漢官

唐 **三公**
太尉 **八座**
吏禮

九寺
即漢九卿 **太常寺**
掌禮儀 **宗正寺**
掌五

衛尉寺
掌軍衛器仗 **太僕寺**
掌輦駘 **大理寺**
掌鞠獄

司農寺
掌倉場 **大府寺**
掌庫藏 **六省**
尚書

五監 **國子監**
掌五學 **少府監**
掌百工 **將作監**
掌宮室 **軍器**

監 掌兵 **都水監** 掌河渠 **兩揆** 道揆之官 **左相** 改侍中為左相 **右相** 改中書令為右相

相開元初又 **三院** 侍御殿 **十率府** 凡總人者曰帥通作率率府取總統之義 **左右**

衛 **左右司禦** **左右清道** **左右監門** **左右**

內侍 **五局** 宦官掌之 **掖庭** 主宮嬪簿最 **宮闈** 扈門 **奚官** 治宮中疾病死喪

內僕 主供張燈燭 **內府** 主中藏給納 **宋** **八座** 六尚書及左右丞 **六察** 宋神宗置

六察使于御史臺 **三省** 中書省掌造命門下省掌省駁尚書省掌奉行 **四曹** 即秦之尚書常

民曹 **兩制** **北門掌內制** 學士院在樞密宣徽院之北編錄國朝以來所撰制誥文字謂之內

西掖掌外制 中書舍人知制誥掌軍國之政令以佐天子謂之外制其後拜雜學士待制通謂之兩制

四廂 官舍廊也捧日四廂天武龍衛四廂神衛四廂 **都廂** 宋以四廂都指揮使巡轄提舉京城文臣一員

主之謂 **四庫** 唐有左藏庫宋分左藏為四庫曰絲綿曰生白匹帛曰雜色匹帛 **二十四**

司 六部尚書統二十四曹自隋始置唐宋因之 **吏部** 司封初名

刑部 **都官** 比部 **司門** 工部 **屯田** 虞部 **水部** **十衛**

左右金吾衛上將軍 左右金吾衛大將軍 左右衛上將軍 **漢女官**

十四等 宮官掌內事皇后統之昭儀 **嫔** 嬪 **嫔** 嬪 **嫔** 嬪

美人 八子 克依 七子 良人 長使 少保林 良使夜者

上家人子 中家人子 良家子凡選入宮中未有稱號者俱稱良

唐女官十九等 貴妃 淑妃 德妃 賢妃 昭儀 昭容

容 充媛 婕妤 美人 才人 寶林 御女 **命婦十三階** 國

采女 開元時又置 惠妃 麗妃 華妃 **又前朝命婦**

人 郡夫人 太夫人 郡君 縣君 太君 **國朝**

七階 元國夫人正一品郡國夫人正二品郡侯夫人正三品郡君正四品縣君正五品恭人正六品宣人正七品 **會典命婦** 洪武二十六年定 **正從一品封贈夫人** 後稱一品夫人 **正**

從二品封贈夫人 正從三品封贈淑人 正

從四品封贈恭人 正從五品封贈宜人 正

從六品封贈安人 正從七品封贈孺人 七階內父歿母

存則加太字

今官制 國朝秩官區別有七 曰爵 公侯伯等爵 曰號 開國輔

品 曰階 初授陞授等階 曰勳 柱國與正治上卿等勳 曰祿 歲支俸米 茲附古今稱呼類于 本朝各官品級之下 內

閣太師 太傅 太保 皆正一品 稱元老 初學記三公為國元老 樞衡 三公

之論道 燮理 司袞 思玄 三吏 左委于一一三 三事 崔

中鉉 王元長 台室 賦相室志五行 鳴閣 三公閣也陳書 國師 國傅

太保相 上保 皆太保稱 少師 少傅 少保 皆從一品 稱貳公

副也 三孤 特 寅亮 弼亮 書 啓沃 開其心而無隱沃我心 太

子太師 師震 太子太傅 稱曰傅儲 太子太保 稱曰保儲曰 太

子少師 太子少傅 太子少保 皆正二品 稱調鼎 杜調和鼎盈新

畫若作和羹爾惟鹽梅 黃閣 漢官儀丞相廳事門曰一一 紗籠中人 唐李藩未仕時有僧曰公是

正稱國賓 翊儲 內閣大學士 正五品初革宰相權分六部後設大學士入內閣參

贊機務兼太子師 稱儲宗 稱東宮官 龍樓箴 唐歸登為太子侍讀獻一一一一以諷 賜瓠

器 梁昭明太子賜東宮舍人劉杳字士深瓠食器曰卿有古人風故遺古人之器 導女樂 昭明太子與諸賢泛舟玄圃池

侯軌云宜奏女樂太子不答誦左思招隱詩軌慙 諫田獵 薛收一一秦王一一王答曰賢所陳

言 詹事府 秦時皇后太子家丞諸官皆屬之 詹事 正 稱端尹 宮尹 少

詹事正四府丞正六主簿從七檢書正九錄事從九左右春坊大

學士正五左右庶子正五侍讀學士正五侍講學士皆從五

講勸之末侍講自稱也楊秉左右諭德從五左右中允正六左右

贊善從六左右司直郎從六司經局洗馬從五校書正九稱紅蘭

省校書所也司籍班固職典經圖劉孝綽啓正字從九羽字未正劉晏七歲

翰林院學士正五稱玉堂宋太宗御書飛白玉堂之署賜蘇易簡

金鸞坡唐德宗移學士院于槐廳學士院第三廳閣子一巨槐居此閣者多入相侍讀

侍講皆正六品修撰從六編修正七檢討從七五經博士正八典籍

侍書正九侍詔從九孔目未入流起居注晉志起居郎曰左史起居舍人曰右史唐朝亦持橐

稱濡筆螭頭唐制若仗在紫宸則郎與舍人夾香案分立殿下值第三螭首和墨濡筆以俟

簪筆近臣備顧問者曩盛書簪筆插筆于首祕書監後漢藏書東觀掌禁中圖書之名今中祕書皆屬翰林策

府祕書省之稱周穆王西登崑崙至羣玉之山古帝王藏書一之也祕書省亦云宛委黃帝藏書處蘭臺

芸臺唐高宗改祕書省曰芸臺藏書以芸草辟蠹故名芸局 芸閣 蓬觀皆祕書省

行祕書唐太宗嘗出行有司請載副書以從上曰不須虞世南在此祕閣淳化三年成任近

日月祕書丞職也王肅表制誥中書舍人從七稱西掖中書省在右故名鳳

池清切杜祐通典中書省謂之鳳凰池鷄樹深嚴世語殿中有鷄棲樹初學記韋承慶中書省詩清切鳳凰

池扶疎枝五花判事唐故事有軍國王事則中書舍人名紫微省

開元初改中書省為一內官監一太監一少監周官以宦官統于冢宰漢因之

惜後世未能行稱刑臣左闈也刑餘之人史闈尹漢官尹戶者猶言闈人

中貴漢謂內臣之貴幸者刀鋸之餘太史公柰何令著名宦官

奄士 巷伯皆春秋時 鄭恕辭賞 呂強直諫 曹昇救

患 馬存亮弭亂 楊光復討賊 嚴遵美避權

張承業竭忠但求一二於干百可不謂難乎 吏部尚書六部尚書皆正二品 稱冢宰

周禮掌邦治統百官均四海 大宰 天官卿 總百揆 衡鏡吏部藻鏡銓衡

鈞衡昔稱宰相今吏部亦云 斗極初學記尚書為一 文昌貴臣文粹 書省漢官典職

曰尚書省以胡粉塗壁畫古賢烈士 左右侍郎正三郎中 五員外從五 主事正六品

司務從九各部官品皆同 稱冢卿 上大夫皆大卿也 介卿 貳卿

亞卿 中大夫皆次卿也 天官大夫總稱選部郎中 星郎 省郎

下大夫總稱各部郎中 四司 文選司司列大夫皆主爵 考功司司績大夫主課 驗

封司司封大夫皆夫典封 稽勳司司勳大夫皆稱四司郎中 省員稱員外 主曹 主省

皆稱 元幕 幕長稱司務各首領 藍縷選以登科者為入等選其拙者為一一一 無顯

才之功掌選謙辭裴頡讓表 索耦干泉賦一一阜伊之徒言選擇賢臣可匹耦于古賢之類 戶部尚書

稱司徒周禮掌邦教敷五典擾兆民 地官卿 治粟內史秦名 大司農

漢各計相漢稱主計藉者 司農卿梁各隋唐因之 司稼唐高宗改名 稼卿 均輸

大司農屬官置一一以通貨物 度支戶部屬官掌天下租賦物產歲計所出而支調之 總督倉場侍郎

正三 浙江等十三司官品同前 稱國泉司農太府寺也史游 泉使泉錢也提點坑冶主

鑄錢者 司元大夫總稱戶部郎中 照磨正八 檢校正九 九庫大使正九軍儲倉各開

稅課司太倉銀庫廣盈庫節慎庫 各大使皆從九品 稱帑司掌庫司者 珍藏寶物庫也 倉穀藏

也 廩米藏也 綴衣掌服器官 復陶主衣服之官晉使絳縣老為之 內帑內府也 私府

宮掖私庫也 禁財出自內帑者 六管酒鹽鐵錢山澤也隗囂王莽事 禮部尚書

宗伯周禮掌邦禮治神人和上下稱春官卿 秩宗 容臺 春臺

四司 儀制司司儀大夫 祠祭司司禮大夫 主客司司相大夫 精膳司司烹

大舍尚書郎奏事明光殿口舍鷄舌香芬芳也 懷香 握蘭應劭 冰廳司務廳也

鑄印局大使 副使皆未入流 兵部尚書 稱司馬周禮掌邦政統

六師平 夏官卿 司武左即司馬 圻父 本兵 樞密 西樞

宋樞密 院在西 洪樞宋誥宜煩故老就翊 宥府王禹偁制一密之總樞機于萬微 協理京營

戎政尚書正二 四司 武選司司戎大夫 職方司司城大夫 車駕

司司連大夫 武庫司司載大夫古稱緇雲司 典牧所提領正八 大使正九 會

同館大使正九 副使從九 刑部尚書 稱司寇周禮掌邦禁詰奸慝刑暴

亂比部 秋臺 秋官卿 鸚鵡氏 浙江等十三

司俗稱西翰林古稱白雲司 司獄從九 工部尚書 稱司空周禮掌邦土居四民時地

利師古空穴也古人穿土穴居土能吐生百穀故曰土 冬官卿 鳴鳩氏 四司總稱

曰司平 營繕司將作大夫 虞衡司澤虞大夫 都水司司曹大夫水政大夫梁改都水

使者為 屯田司司田大夫大農令 營繕所所正正七 副正八 所丞正九

柴炭司大使 軍器局大使皆從九品 織館錦院也 尚方內

巧作之 都察院左右都御史正二 左右副都御史正三 左

右僉都御史正四 稱中執法晉灼曰中丞也 簪白筆中丞職也 南司

烏府 烏臺 相臺朱博為御史大夫府相有烏數千朝去暮集 延登一入一殿受策漢丞

相御史大夫 十二道監察御史正七 稱柱下史周時侍御史 直

隸各省巡按行事于地方者 稱鷺羽飾車鷺見泉中魚象察微隱唐臺儀 開

口椒御史臺記**白簡風生**晉傳之捧**合口椒**御史裏行也**脆梨**

冷峭皆指侍御**攬轡澄清**范滂登車之志**甘子**稱御史遷員外者**六察**一察官人善惡

二察戶口流散賦役不均三察農桑不勤倉廩虛耗四察妖猾盜賊五察茂才異等六察黠吏豪宗兼辨從暴**五術**察風俗聽謠誦

審其哀樂納市價觀其美惡訊簿書考其**經歷**正都事**通**

政使司通政使正**左右通政**正**左右參議**正稱納言

唐**銀臺**宋一一司掌**經歷**正**知事**正**大理寺卿**正**左**

右少卿正**左右寺丞**正**左右寺正**正**左右寺副**從六

左右評事正**稱廷尉**師古廷平也治獄費平故號**廷理**大理長**北寺**

棘署大棘一云九卿皆可言棘卿周禮左右皆九棘孤卿大夫

六卿即吏戶禮兵刑工**九卿**言六卿及**九列**韋玄成傳**三法司**

刑部都察院大理寺**三緊官**言吏部不輕銓選者大**六科都給事**

中正**左右給事中**從**給事中**從**稱金貂蟬**後漢志

金貂蟬冠金取堅蟬取潔貂取內勁外溫**金瑄**後漢中常侍冠加黃瑄說文充耳珠**司諫**正言唐制

左補闕六人右拾遺六人右補闕六人左拾遺六人宋太宗改補闕為左右一一拾遺為左右一一**分司押事**押署也給

舍一一**補闕拾遺**唐制大事則廷論小事則上封事**繩愆糾謬**周命**骨鯁**

臣史**司封駁****青瑣**謂戶邊鏤刻為連瑣文而青塗也**補袞**詩袞職有關仲山甫補之

夕郎漢儀給事中日暮入對青瑣門拜名一一**諫垣藁**宋韓琦為諫官二年集所存諫章七十餘章為三卷曰一一

中黃門闈人之官師古注奄人居禁中給事者也漢唐以來皆然不宜以奄人稱給諫開元時雖改黃門省亦諫議而非侍

中且有**尚寶司卿**正**稱符卿****璽卿****少卿**從**司丞**

一省字**中書科中書舍人**從**太常寺卿**正**稱大奉常**

六**正**

少卿正四 寺丞正六 博士正七 典簿正七 協律郎正八 贊禮郎正九

司樂從九 稱掌故掌禮樂之故事者 樂正掌樂官也禮 伶人 伶官左郎樂人

樂官監漢官監主樂人也 顛音玩 玩之臣樂官杜牧 各處祠祭等署奉祀

從七 祀丞從八 光祿寺卿從三 稱光祿勳 少卿正五 寺丞

從六 典簿從七 錄事從八 屬有四署 大官署 珍羞署

良醞署 掌醞署 署各有署正從六 署丞從七 監事從八

國子監祭酒從四 司業正六 監丞正八 典簿從八 典籍從九 博士

從八 助教從八 學正正九 學錄從九 掌饌未入流 稱鎮軌頽兢祭酒職也

王洵 大司成 國師祭酒也 少司丞 右師司業也 成均五帝學名

成者成其行之虧均者均其習之偏即國子監 學省唐言天子學曰 司成館唐貞觀中改國子學為國子監後又

改為 國子師梁書王承祖父 國子先生韓愈進 廣文

國博鄭虔為廣文館博士 令官自稱 太僕寺卿從三 稱大冏伯奉

轡侍警太僕職也夏侯嬰 少卿正四 寺丞正六 主簿從七 順天府府

尹正三品稱大京兆保釐 府丞正四少京兆 治中正五 通判正六 推官從六 經

歷從七 知事從八 照磨從九 檢校未入流 教授從九 南京應天

府同兩京之府以尹稱如漢之河南尹宋之臨安尹尊京師也 令尹令尹子文令尹宰也周禮以宰為上卿之號楚臣令

尹為長令善也尹正也楚官多以尹為名皆取其正直也又列仙傳關

務則是函谷關令姓尹名喜也今人不知令尹之尊而稱縣令為令尹又不知尹為喜之姓而稱關令尹皆誤 鴻臚寺卿

正四 稱同文卿 左右少卿從五 左右寺丞從六 主簿從八

司儀署丞正九 司賓署丞正九 鳴贊從九 序班從九 稱典客初

記秦官名掌諸侯及歸義蠻夷記秦官名掌諸侯及歸義蠻夷謁者 典謁 象胥成周掌傳番國言語今鴻臚寺通事官也舌人

杜牧 行人司 司正正七左右司副從七行人正八稱天使漢

大行 上介 次介副行也 輜軒之使採方言使也風俗通 稗官漢

九卿自尚寶司以下俗稱 月卿各卿之通稱 欽天監 監街談巷語一切細碎之事故立 花鳥使明皇嘗遣使選擇天下姝好號 小

正正五 監副正六 春官正 夏官正 中官正 秋官正 冬官

正正七 五官靈臺郎從七 五官保章正正八 周禮六書官亦曰保章氏 五官

挈壺正從八亦曰挈壺氏 五官司曆正九 左天子有日官諸侯有日御皆典曆數者 五官

監候正九 五官司晨從九 主簿 漏刻博士從九 稱星臺司

星官 壺郎掌漏官也 銅史掌刻漏人 太醫院

院使正五 院判正六 御醫正八 稱國醫 保御 國手 吏

目從九 上林苑監 左右監正正五 左右監副正六 左

右監正七 典簿正九 屬有四署 蕃育署 林衡署 嘉

蔬署 良牧署 各有署丞正八 錄事正九 古曰迹人左王

獸者 狗監相如傳楊得意為 亦稱牧正 虞官 司籞迹禽

宗人府 宗人令 左右宗正 左右宗人皆正 宗

正職曰司宗楊雄 掌族漢官 司玉牒 宗叙 經歷

正正五 錦衣衛 提督東西司房 提督街道房 經

歷正七 漢曰大誰主問非常之人為誰也 執金吾漢畫金吾鳥名主辟不

先導以禦非常因以名官 緹騎金吾 羽騎羽林 南鎮撫司 北鎮撫司

五

五

五軍都督府 左右都督 正都督同知 從都督僉

事 正二各都督皆以勳爵為之 稱公侯伯曰元勳 世封上公

通侯 徹侯 稱都督曰大都尉 大都護 上將

鈴閣 都督閣內置鈴架 經歷 從五都事 正七稱五府屬曰

參軍 贊戎 賓寮 蓮幕 蓮花池 南史王儉以庾果之為長史蕭

緬與儉書曰成府元僚實難其選庾景行泛綠水依芙蓉何其麗也時人以儉府為一一一景行果之字 五軍營 神

樞營 神機營 只三總督京營戎政 提督京城內

外巡捕 提督漕運 總督京營以下三差 亦皆以勳爵為之 稱漕運曰漕使

都運 漕臺 唐玄宗擢韋堅為陝 都太守水陸運使 主軍糧曰餉臺 亦稱

使相 稱槐嶽之位 五城兵馬 正六副 正七吏目 未入流

稱兵馬曰大司城 廂官 門長 城上監 某門監者

司護 周禮環列之尹 宮衛之官列兵 而環衛王宮者 行夜之司 固周徼

巡防編匝 侯徼支繚 多設巡防 也顏延年 游徼 主止盜者 追邏 李商隱 邏司

武元 打更木曰馱 音伐 曰叢木 夜備曰植 鍛懸馱 夜

更鼓聲曰髡如 音晉 鄧 北京七十八衛經歷 所經歷

從七 南京四十八衛經歷 從七 武學教授 從九 訓導 未入

中都留守 正二 副留守 從二 稱留事 魏志 留後 唐名又守舊京者 皆曰留守今南京

此亦得 經歷 正六 都事 正七 斷事 正六 副斷 正七 各省直巡撫

稱撫臺 建牙 秉鉞 轅門 軍行以車為陣 相向為門故云 虎門 袁宏

宋經略稱元帥 沿邊大將皆兼經略 安撫州郡而服羌夷 制置稱制使 制臺

移鎮曰徙節張延騎吹之榮鼓吹始于黃帝後世重臣得用之以為榮布政

司左右布政使從二左右參政從三左右參議從四經歷

從六都事從七照磨從八檢校正九理問從六副從七案牘未入庫局

各大使從九各副使未入稱布政曰岳牧 藩侯 甸宣

詩有徧宣布也保釐重且保安釐理也大方伯 大方岳 苴茅分符蕃守之命

也後參政曰參憲 魚頭公魯宗道為參政忠鯁自任時人稱大參知

參議曰少參知 按察使正三副使正四僉事正五經歷正七

知事正八照磨正九檢校從九司獄從九稱按察曰廉訪外

臺 總憲 憲司 大觀察 董振左董督振擇也副使僉事

曰中憲 亦曰防禦使 稱兩司監司 藩臬 又曰

方面當四方之面府亦云然鹽運使從三運同知從四副使從五判官從六

經歷從七知事從八照磨正九稱運使曰大督齋 掌牢盆

權筦 司賦大夫 運同副判曰佐賦 齋貳

分權使者 各府知府正四同知正五通判正六推官正七

經歷正八知事正九照磨從九檢校未入司獄從九稱府正曰太

守漢景更名郡伯 刺史唐武德中改名熊軾漢刺史車畫熊軒隼

旗 五馬大夫漢朝臣出使以四馬太守增一馬虎符使者 二千石

漢宣與我共此者尊臨千里第五倫朱轡阜蓋轡車箱名漢景詔長吏二千石

車朱孝弟力田官高后紀置二千石者一人 守相

漢畫守郡守也相諸侯王相也今以相稱守誤四千石吾丘壽王傳連十餘城之守任四千石之重郡守都尉皆二千石壽王兼

二任銀艾二千石以上銀印綠綬以艾染之謂一一圻太守之左屢紆邦紱屢作守也謝玄暉

稱同知曰郡丞漢景帝置漢武改為長史府貳刺郡副郡侯稱通

判曰郡倅李商隱別駕漢置從刺史行郡別乘一車半刺與刺史同宣王化其任居刺史之半

監郡侯中丞孫懷言通判古一長史司馬贊治通守

隋文帝改別駕治中為長史司馬煬帝罷之置贊治又名一均號上佐稱推官曰郡理司李

李理通司法墨曹通決曹蕭育後曹士師司刑大夫

稱郡幕曰郡曹叅幕主吏蕭何為一司錄康曰功曹也

幕賓晉郝超為桓溫叅軍謝安王坦之詰溫溫令超卧帳中聽其言風動帳開安笑曰郝生可謂入幕之賓亦曰

元寮督郵以巡馬驛獄官曰司禁士官府稅

課大使從九府學教授從九訓導未入稱郡博士唐武德初郡守

置經學博士掌以五經教授始有教授之稱陰陽學正術從九醫學正科從

知州從五州同從六州判從七吏目從九稱知州曰邦伯州

牧堯舜宅牧周公宅明使君江表明府後王初授州曰

拜州之曰稱州同亦曰叅軍稱州判曰僉判

吏目曰州從事百石之吏朱錄事幕吏

賓位韓愈參畫幕六帖州主簿郡督郵並今錄事叅軍學正訓導比自未稱

州博京縣知縣正縣丞正主簿正典史未稱縣正曰令長

各縣知縣正縣丞正主簿正典史未稱縣正曰令長

邑侯茂宰僊令神君琴堂子賤治單父雷

封韻府雷震方百里邑大夫孔子父叔梁紇明大夫史良大

夫左戴星出入巫馬期非百里才龐士元言不過二同

縣令初改令曰小冠漢儀稱縣丞

曰判丞隋唐佐令貳尹哦松唐崔斯立丞藍田對負

丞自稱稱主簿曰贊邑少尹勾稽綱紀之司

宋鸞鳳簿後漢王渙聞仇覽以德化人署為主簿渙謂曰主簿矮

屋唐張彖為華陰簿為縣令所抑歎曰丈夫有凌雲稱典史曰

縣尉梅僊僊尉西漢梅福為南昌尉上疏言綵棒五

色棒曹操年二十舉孝廉除洛陽北部尉造金灘鴻

鵜河南伊閭縣有大溪每僚佐有人臺省者先有灘出雙鵜鵝牛僧

教諭訓導皆未稱邑博校文先生府州各倉官

府倉大使從九州縣倉未入流稱監粟使者如京取詩如坻敖庾之藏

倉曰倉層敖層倉待各巡檢從稱曰偵伺也探

訶與去聲知其謀之左伺覬之音占候不在疆左謂伺候

候人掌途監押司邏各水馬驛驛丞未稱乘遽

左傳驛遽人晉國語明駝使駝眼下有毛夜明日行五百里交趾

與祿傳宰郵官亭長各遞運所大使副使

皆未苑馬寺卿從少卿正寺丞正監正正主簿從監

入流正行太僕寺卿從少卿正寺丞正主簿從奚官

稱養鹽課提舉從同提舉從副提舉從市舶提舉從副提舉從河渠提舉從副提舉從前鹽同提舉正吏

目九從各場官曰鹽官煮海場寶鈔大通關清

江龍江衛河各提舉正八各省直鎮守總兵

稱帥使帥座帥臺亦曰元帥左晉蒐于被廬謀

軍大總戎統制棚外馮唐言王者遣將跪而推轂棚以外將軍制之亦作闔外

幕府將軍征伐無常處所在為治曰一又衛青征匈奴大克拜大將軍于幕中因號一玉帳將幕之稱

一軒蟠花袍曹武毅詩庭前昨夜西明將軍蜀張嶷呼賢帥麾蓋所

臨將帥所至也麾下戲下麾戲皆音輝指將帥旌旗也封拜封侯國也各

省都司都指揮使正二都指揮同知從二都指揮僉

事正三經歷正六都事正七斷事正六副正七稱闔司專闔

大都闔干城詩所以捍外衛內者錦樹將軍錢璆字真美杭州人門有樹如錦稱

封員大樹將軍馮異參將遊擊稱分麾翊闔大

參戎大祭遊各衛指揮使正三指揮同知從三指

揮僉事正四經歷從七知事正八稱指揮曰揮使麾戎

亦曰明將軍各所正千戶正五副千戶從五鎮撫從六

百戶正六吏目從九千夫長百夫長稱千戶也戊巳校尉漢置鎮安西域無常治處

亦猶甲乙各有定位惟戊寄治耳射聲校尉服虔曰工射者也冥冥中聞聲則中之因以名各宣慰使

從三宣慰同知正四宣慰副使從四宣慰僉事正五宣慰經歷

從七都事正八教授從九各宣撫從四同知正五副使從五僉事

正六經歷從八知事正九教授從九安撫從五同知正六副使從六

安撫僉事正七吏目長官司長官正六副從六吏目

未入 蠻夷長官司長官正七 副從七 招討從五 副招討正六

招討經歷從七 知事正八 王府左右長史正五 審理正六

審理副正七 典寶正七 奉祠正七 紀善正七 典膳正七 良醫正七

正以上皆正八 典寶副正八 奉祠副正八 典膳副正八 良醫副以上皆正八

典簿正八 典樂正八 典儀正九 皆正九 典儀副從九 王府教授從九

伴讀從九 稱長史曰國相 國傳 王佐 各官曰

藩案 衍聖公正二 世襲曰傳龜襲紫 孔顏曾孟四

氏教授從九 稱四氏學曰大成聖宗 大賢正 宗道

學宮墻 真人正二 神樂觀提點正六 知觀從八 太嶽

太和山提點正六 三茅山靈官正八 僧錄司左右善世

正六 左右闡教從六 左右講經正八 左右覺義從八 道錄司

左右正正六 左右演法從六 左右至靈正八 左右玄義從八

僧綱司都綱 道紀司都紀皆從九品 稱蔭子曰承家

祿趙咨 世及 以宗蔭韓愈 以門庇上 父任漢張安世以 謙

補京官宋蔭子即授水部員外郎呂蒙正奏天下才 不請恩澤

晏殊為相不為子弟求恩授官 謫官曰舉人音遷 左遷漢制以右為尊以貶秩為

之世皆同此意自宋設左右丞相 左授 銜罪裔土許 玦賜

荀子 俟黜逐曰待放公羊 自稱曰朝之斥臣 祿俸曰

奉稍奉去聲 秩奉後漢 祿稍 三公俸曰累鍾之俸 祿

秩優潤 微俸曰儋石之祿 斗食史記 一金之俸

事少俸多曰臧閑廩重晉閭要秩曰要重之司左右掖垣

類之貴達官曰重金兼紫宗秩要官華使清途

華轍華要雄職顯曹執權曰柄臣卑秩

曰取一班一級末班末秩冗賤官曰廝役之吏

倫教總六順左君令臣行父慈子孝兄愛

弟敬七教王制明七教以與民德五倫長幼賓客十

禮左十者禮之善物君令臣共父慈子孝兄愛

弟敬夫和妻柔姑慈婦聽

君臣風雲玄感選喻君臣之際遇雲龍風虎深感應也魚水君臣先主有孔明猶魚之

水順風大壑選喻濟時得君如鴻毛遇風一舉千里巨魚縱于一得其性凱讌君臣歡讌也任昉

寬肅宣惠君也敬恪恭儉臣也執信執共君人臣人

上下同之天之道也左晏平仲元首股肱臯陶太上天子也淮南王傳欲以親戚之意望于元

后書一夫也君也聖皇聖帝班固賦一握乾符萬乘古者天子之稱

官家亦稱天子宋侍讀李仲容善飲真宗飲則召之一日上命巨觥曰告一免巨觥上問何謂一對曰蔣齊萬機論云五帝官

天下三王家天下兼五三之德故曰天家同上蔡邕獨斷縣官指天子也霍光傳東平王傳同秉錄錄

同符仔肩仔音子重任也作君作師泣昨禮太子即位為天子也宸極

靈圖寶祚寶業選皆君位大寶君位神寶帝位御璽御寶

也始龜鼎帝神器也禁座御座緹帷御帷王蠋緹丹黃色皇度恢恢量也選

淵穆其穆清美德而化乘輿車駕輦轂出

輦入輦天子出入也陛戟執戟以御陛下者警蹕蹕蹕同出稱警入稱蹕傳警使

官執戟傳**靜鞭**曰蹕顏延年**紫泥**漢志天子璽皆以武都**黃麻**謂以麻紙

寫詔以檠染紙使不蠹**白麻**唐玄宗凡拜免將相皆用**僊毫**御書曰親灑**又**

日寶書**奎畫**御翰曰**綸綵**音弗禮**鳳詔**天子詔書用五色紙**睿**

藻唐詩天子文章也**絲綸****綸綵**音弗禮**鳳詔**天子詔書用五色紙

尺陳蕃傳**進善旌**堯設之五

誹謗木堯作之橋梁交午柱頭**華封祝**華山封人掌封疆之

禹菲舜癯須帝儉也**盱眙安寢**須帝勤也**馳道**成紀不敢

清道馬路也**軌道**諸侯**軼迹**音逸過也

躡蹤又**左轟**黃屋**玉曆**正朔也**陶**

符節符合符以為契者節以毛為**陶冶**以喻鑄金漢書

鈞一家名轉者為**展義**左天子非**陟方**選王

覆露史**閔道**史嚮唐虞之**統楫**倪寬傳

乙夜唐玄宗甲夜觀**廢置**周禮無功者貶其秩謂

整民左夫禮所**右賢左戚**文紀以賢為**皇綱帝紘**賓戲恢

賜金筋宋璟為相春宴帝**覆禩袍**韋涉為學士帝至其院值涉

呼陸九陸贄年少入翰林天**賜尊杓**唐德宗賜牛僧孺彝尊

賜環玦願熟詳吉凶以**前席**古者坐地以莞蒲為席

行在所武紀徵詰**行內**行在所之內**中興**中音仲君之能

夏少康后羿篡**商高宗**荆楚叛**周宣王**

行在所武紀徵詰**行內**行在所之內**中興**中音仲君之能

夏少康后羿篡**商高宗**荆楚叛**周宣王**

漢光武 唐宋 唐之子孫不能以天下取河北宋之子 炕陽 孫不能以江左復中原無中興之主也

三宮 太子太后皇后也 太上皇 漢高尊太公 太子四章 漢明 帝 一時樂人作 一曰日重 光月重輪星重輝海重潤

前耀 即前星 幼海 太子 少海 同 千秋 祝太子壽曰 天姿 玉裕 頌太子也 國貞 禮曰一人元良萬 邦以貞太子之謂 守祧 易出可以守宗廟 社稷而為祭祀主

主鬯 易 有古世子風 稱太子孝 承天序 太子事也 黃麾 太子儀仗也東 官故事鹵簿 銅扇 太子宮 銅輦 太子輦也 潘正叔 白鶴 太子所居宮 駕禁曰 鸞旌象輅 太子旌 輅也 鷄戟 太子門戟也張 敞晉東宮舊事 春誦夏絃 太子視 學也禮

又曰問杜禮荀 荀攸 鄭書劉易 鄭寬 劉昆 四望車 太子納 良娣 武紀納史 一韋昭曰 一太子之內 妃車也 官也太子有妃有 一有孺子凡三等 皇孫車曰 綠車 王莽 寶胄 初學記天子之 族蟬聯 一 太后曰太后 晉 周二母 太姜 王季 大任 文王 大妣 武王 舜三妃 生九子娥皇無子女 英生商均益比生二 女名宵明名燭光舜不告而娶不立正妃 故惟納三妃其葬蒼梧三妃未之從也 求信 中安 長信 昭儀傳皇太后稱永信宮帝太后稱 中安宮成帝母太皇太后稱 一宮 帝母垂簾曰雲簾 張嘉 貞 太主 實太后之女館陶公主 中宮 皇后 女君 魏書郭 后宮曰 璿宮 拾遺 椒房 漢官儀以椒塗壁取其溫辟惡氣或 云取椒實蕃衍之義惟皇后稱 一 椒屋 蘭房 后之房閣 也梁元帝 金屋 后屋也 蘭殿 后殿也 瑤齋 后 齋 也張華 三灑 后飼蠶之禮古 今輿服雜事 桑壇 后妃親桑 織室 漢明德皇后 置 一 數往 來觀 公桑蠶室 古者天子諸侯必有 一 近州而為之 魏馬 后親蠶所駕馬也 漢魏故事

視 公桑蠶室 一 一 一 近州而為之 魏馬 后親蠶所駕馬也 漢魏故事

也張華 三灑 后飼蠶之禮古 今輿服雜事 桑壇 后妃親桑 織室 漢明德皇后 置 一 數往 來觀 公桑蠶室 古者天子諸侯必有 一 近州而為之 魏馬 后親蠶所駕馬也 漢魏故事

也張華 三灑 后飼蠶之禮古 今輿服雜事 桑壇 后妃親桑 織室 漢明德皇后 置 一 數往 來觀 公桑蠶室 古者天子諸侯必有 一 近州而為之 魏馬 后親蠶所駕馬也 漢魏故事

也張華 三灑 后飼蠶之禮古 今輿服雜事 桑壇 后妃親桑 織室 漢明德皇后 置 一 數往 來觀 公桑蠶室 古者天子諸侯必有 一 近州而為之 魏馬 后親蠶所駕馬也 漢魏故事

也張華 三灑 后飼蠶之禮古 今輿服雜事 桑壇 后妃親桑 織室 漢明德皇后 置 一 數往 來觀 公桑蠶室 古者天子諸侯必有 一 近州而為之 魏馬 后親蠶所駕馬也 漢魏故事

也張華 三灑 后飼蠶之禮古 今輿服雜事 桑壇 后妃親桑 織室 漢明德皇后 置 一 數往 來觀 公桑蠶室 古者天子諸侯必有 一 近州而為之 魏馬 后親蠶所駕馬也 漢魏故事

也張華 三灑 后飼蠶之禮古 今輿服雜事 桑壇 后妃親桑 織室 漢明德皇后 置 一 數往 來觀 公桑蠶室 古者天子諸侯必有 一 近州而為之 魏馬 后親蠶所駕馬也 漢魏故事

也張華 三灑 后飼蠶之禮古 今輿服雜事 桑壇 后妃親桑 織室 漢明德皇后 置 一 數往 來觀 公桑蠶室 古者天子諸侯必有 一 近州而為之 魏馬 后親蠶所駕馬也 漢魏故事

也張華 三灑 后飼蠶之禮古 今輿服雜事 桑壇 后妃親桑 織室 漢明德皇后 置 一 數往 來觀 公桑蠶室 古者天子諸侯必有 一 近州而為之 魏馬 后親蠶所駕馬也 漢魏故事

也張華 三灑 后飼蠶之禮古 今輿服雜事 桑壇 后妃親桑 織室 漢明德皇后 置 一 數往 來觀 公桑蠶室 古者天子諸侯必有 一 近州而為之 魏馬 后親蠶所駕馬也 漢魏故事

也張華 三灑 后飼蠶之禮古 今輿服雜事 桑壇 后妃親桑 織室 漢明德皇后 置 一 數往 來觀 公桑蠶室 古者天子諸侯必有 一 近州而為之 魏馬 后親蠶所駕馬也 漢魏故事

也張華 三灑 后飼蠶之禮古 今輿服雜事 桑壇 后妃親桑 織室 漢明德皇后 置 一 數往 來觀 公桑蠶室 古者天子諸侯必有 一 近州而為之 魏馬 后親蠶所駕馬也 漢魏故事

也張華 三灑 后飼蠶之禮古 今輿服雜事 桑壇 后妃親桑 織室 漢明德皇后 置 一 數往 來觀 公桑蠶室 古者天子諸侯必有 一 近州而為之 魏馬 后親蠶所駕馬也 漢魏故事

也張華 三灑 后飼蠶之禮古 今輿服雜事 桑壇 后妃親桑 織室 漢明德皇后 置 一 數往 來觀 公桑蠶室 古者天子諸侯必有 一 近州而為之 魏馬 后親蠶所駕馬也 漢魏故事

黃氣 玄雲 后生時祥也上易坤靈圖下沈魏書下后 妃曰竝后 恭承禮命

妃嬪被冊也 奉日月之華 嬪御之榮也 登宸漢 入宮掖也上一 粥

佐王風 妃嬪事也 椒風 董賢傳為昭儀更名其舍為椒房 又曰房掖 陳蕃

宮人多曰填委掖庭 暴室 所出內人病房也續漢志

公主曰貴主 婚禮必稱主人天子不可與羣臣敵故以同姓諸侯主之主者言主婚耳漢有稱翁主者諸侯之女也翁

老人之稱諸侯自主婚也六朝隋唐以後其制漸異 國朝仍名公主 天

姬 唐公主傳贊 寵主 魏 七德四行 公主德也簡文臨安公主集 尚主曰

天姻 駙馬曰副馬 帝婿 皇親曰皇戚 肺

附枝葉之屬 近蕃之尊 光武 姻臣 聞家 華

宗 寵門大家 貴胄 冠族

賢宗室曰天枝之英 歐陽詹 宗室之雋 翟方進 帝室之

胄 孔明杜牧 宗室作藩曰戚藩 麟趾盤石 藩封之宗

淮王安好琴書 致賓客方術之士著鴻烈二十篇號淮南子字中皆挾風霜 河間獻王

德修學好古 景帝子來朝獻雅樂武帝詔策問二 敬王睦好

學為世楷則 光武兄伯升後裔少好學博通書傳善屬文作春秋胥義終始論及賦頌數十篇文善史書當世以

為楷 東平王蒼為善最樂 王好經書雅有致思與公卿定議

最樂其言甚大 唐勃海王孫好學高行 勃海敬王七世孫勘字定臣少孤好學二十明六經舉進

士試吏唱名恥之竟歸江東隱陽羨里里有爭訟不之官而之勘論著數百篇惡元和有元白詩艷麗不逞乃集詩人類夫古者斷為唐詩以

譏正 高祖子孫韓王元嘉友愛齊家 王少好學藏書至萬卷皆以古文字 霍王元軌經學孝行 王始

後徙吳魏徵對太宗云經學文雅漢河間東平至孝行曾閔不能過歷絳徐定三州刺史所至閉閣讀書曹王明曾孫

皇有戰功 皇為荆南節度使修堤墾田治廬舍教民鑿井皇越

王貞 善騎射有吏紀王慎為襄州刺史好學善星步以治稱最

貞臣 楚辭正骨鯁臣史謂剛毅之臣善書臣詩蓋進也忠愛純臣左石

尸臣 郊祀志王命尸謂主事之臣信臣親信寶臣杜周傳

忠貞 書世篤服休服采

聲教 書風一匡生匡救也不能敷貴謂修明

輯寧 書一爾邦救寧撫定迪吉康導民于安阜成厚

代終 文言地道無納牖牖通明之處坎撫字催科陽

藥石梁肉 漢崔寔為國之法有似治身平則致養疾則攻焉

損怨防怨 左子產我聞忠善以刑罰治平是以藥石供養也

采葑采菲 國風一無以下體葑菲

遠猶 詩猶圖也遠猶長久之圖保息謂安其民使之

名器 左仲尼曰唯與一不察察爾雅

報政 太公伯禽獻可去否左君所謂可

沮勸 左賞罰無章何以沮惡而勸善

偃拊 謂憐愛之

二五耦 左驪姬嬖幸手獻公欲立其子奚齊

婦寺 二者常相倚為

撫封 侯

如農功 思其始而成其終朝夕而行之

行無越思如農之
有畔其過鮮矣
無幸民左善人在上
芟夷蕪穢左見惡如農夫之務去草

絕其本根則善者信矣芟刈
也夷殺也蕪積也崇聚也
鷹鷂逐左然明日視民猶子見不仁者誅之如

懼不旣左善鄭以勸來者
攝承空乏權官也左
聽民聽神左國將與
展四體左晉為不道是

皆助之
之意
盡力從事以率
職甲
吏畏寮幕能作官也韓子
抱功修職能吏也
重其

方格方正也格猶標準也傳變
拯世史濟時
匡世六朝無亮
考中度衷

國語一省已之
心以一人之
橐籥音托旃一衣囊一糜也甯子以
勤恤民

隱國語謂民之所痛也
育類國語正名
反裘負薪徒惜其毛不知皮盡而毛無所

傳魏文侯言貪賦
稅不愛人之喻
耦居無猜左無疑也
辟衷左楚一我
願

長耳目請伺察也
聳善抑惡國語聳獎抑貶也
持盈定傾國語一守滿

也
安危也
繭絲保障尹鐸治
捧漏甕沃焦釜收人之急之謂
桑雍

戰國趙策語所謂
乘王之醉昏而求所欲于王者也是能得之于內則大臣為之枉法于

外矣注雍與雍同桑中有蠹則膏
液流外如人之嚙又云一作柔雍
一行作吏初出官也嵇康
委質左孤突曰

子之能仕父教之忠古之
制也策名
發軌選喻始入仕如車之
筮仕左謂初出仕
文無

害刀筆循理也蕭何
規隨蕭一曹一師古何始
託心如舊初識相知也
治

事曰典幹何
葵藿心初學記喻臣之忠猶葵向日
展功勤六朝願展功勤輸力于明

君功緒謂功作之端次
破觚斲珣漢興一而為圓一而為璞珣刻鏤也言去嚴刑而從易簡抑巧偽而

務敦
厚
旅力翟義傳一
惠露仁風選恩一如一之活物也
羨魚

更化漢鑑結網乃得魚
祓飾漢書一除也除去
昭灑更謂昭明洗滌其濁

也
穢
展采錯事采官也展其官職錯置其事業相如傳
化條循吏傳以興一

拊循漢書玄化史恩澤玄澤勞流也豐施選一恩流化選德澤之行也

化日國之一舒以長康甯甯與寧同王莽傳亦以狼毒漢書一拯除害

時淪六朝救世之溺有脚陽春宋璟所至施恩如陽春及物芳風六朝鼓一以弱遊塵謂善治

風裁李膺獨特一風雷厲風飛之謂裁去聲謂鑒別冰壺姚文獻一誠清潔之至也夫洞徹無瑕澄空見底當官

梲茲冒能察吏姦也唐王彥威貴戚踟躕漢書謂天高而有雷霆地厚而有陷淪上下皆可畏懼也

如水漢鄭崇曰臣門如市臣心宣風唐詩宣布皇風清軌選一修之奇蹤逸軌

彫劫劫音愧弊也力乏也魏蔣濟傳凋瘵史百姓傷病滯務唐詩

牒書公牒也戶符民戶帖也文符如雨文移多也王逸少披籍覽簿也尹翁歸沉迷簿領簿書煩多也劉公幹簿領如山夢得職事填

委公冗也塵冗全集同公務煩猥同王事鞅掌吏事任也

走轂奔蹄奔走忙也禹錫蓬徙塵走沈亞之車殆馬煩柳風

沐雨皆勞于事之意足繭手脰行之勞也夢得皆重繭踏傷脚也圈鹿欄羊

持臣虜之作執勞也不及履忙着鞋不及履也淮南饑不及餐

沐垢不終湯沈亞之皆同意未嘗一日蓐寢忙不得安寢也疲茶茶音

又曰凌遽相如韁鎖序贊繫名聲之矚軒貞堅俗作亦音同

財察財裁通迎情解意會解其意也杜牧陶情研慮慮事也

密計曰秘策馮金石之策計策堅固如石善計曰哥

無便此者張良議格不行也音閣鷹擊毛摯急政也義縱刻急

如束濕新皆御下太急也疾惡如風陳蕃事業叢眾也酷吏贊網密誅名

一而**操切**漢書一持一刻也取**摘伏**漢書動發之也**鈎距**趙廣漢一

不察實也使對者無疑若不問而自知眾莫覺所由以閉其術為言毛氏曰如

一之有距吞之則順吐之則逆使人入其術中而不能出以鈎索其

情**倚魁之行**偏倚作怪之行**鈎校**考校也陳寵**風雨枝**唐詩低回喻人經事變

願庶幾於一割請治劇也**阪上走丸**高屋建瓴皆言乘勢便易也建

音蹇**殊尤絕迹**尤異也又未有可考于今者也**推車子**韓魏公言慶曆中與范希文富彥國

同在西府上前爭事各別下殿不失和氣當時三**蒸葫蘆**唐盧懷慎為相清儉

人正如一一其心主于車行而已不為己也**首宿盤**唐薛令之為東宮侍讀官署簡淡以

嘗召客食曰爛蒸去毛莫拗折項客疑是**十八種**李宗為尚書令食止韭茹韭薤

鵝鴨已而下粟米飯一器及一一一**清恐人知**晉魏威字伯虎為徐州刺史清潔有聲入朝帝曰卿

詩自悼有盤中何所有一一**寔見**師古以閑宴時入見天子**遲時**遲遲同音

長闌干之句首宿宛豆也**增秩**前漢重循吏宣帝于二千石有治理效輒以璽書勉

也**榮資**美官也孔明**越從洿泥**謝遷擢也後靈記**枚拭用某**蔽罪而用

賜金**疲駑**漢書下無以輔治**蹉跌**朱博傳常戰慄不敢**忌途**唐詩良可畏**得過**

之也**竢罪**賈誼傳長沙竢待也**卧護**張良傳古護謂監領諸將**給長假曰**

予長休告**請假曰取告**嚴延**急請假曰取急**潘岳

又曰**謁急**狄仁傑**假日曰洗沐**萬石君**告與假係二事**告亦

不同有予告有賜告予告者在官有功最法所當得賜告者病二月當

免天子優賜其告使得治病又晉書令急假者五日一急一年以六十

日為限曰取急曰請急曰長假解假後世誤為給假矣今致仕官

與見**乃老**左請告老**國老**左卿大夫之致仕者**解組****懸車****遂初****解**

服**移病**謂移書言病也**解龜**龜印紐即真也**解篆****解紐****解**

緋組級皆後也以攀轅卧轍侯霸截銚留鞭唐姚崇受代

馬首一致位師古言以自棄官曰投劾閔仲投傳陳蕃

取范滂寢疾自逸託病求幅巾衡門閑散也白衣尚書漢鄭均為尚書數進忠言以病乞骸

尻高庭趨之結梯滑稽阿順也曠貴與曠叨天叨貪也謂首下漢鄭均為尚書數進忠言以病乞骸

便文自營苟取文墨之便以自俛眉承睫楊球望風承旨營非為公家忠計

以闕看為精神王命希指希明天子追趨逐者楊雄傳

嗜謂隨所趨向也誣罔格詔師古格音閣棄牽位豈不戀此爵舛午膠戾劉

傳言朝臣志意不和各相違背乖刺上刺偷懦轉脫言避基簡左管蔡啓商

五百已心王母也隋黨崇讐左言不能霸以一段魚鳥失飛沉物失所民

苛慝史謂煩苞苴累曰苞籍曰苴或以茅或以侵漁漢書指克

然漁奪漢書即侵牟食苗根中曰貪狼漢書狼性最貪墨敗

以賊敗官也虞卿撲滿之敗鄒長倩遺公孫弘撲滿者以土為器蓄錢有

者將有一批政史政繁摩牙一而齟齬田儋傳齟側齧也齧

鑿齒之徒長楊賦一長竅窾又一一其民淮南子堯之時一

瓜食人反類龜虎奄然迷沈改節為惡棄同即異是謂離鳥鈔求

飽小人竊祿以交關得罪結權要得一縷繫千鈞危

腐肉齒利劔易也齒捕鷄吠主鷄林玉露養貓以捕鼠不捕

以防奸不吠盜猶可也而一一則甚矣疾視正人必欲突與熒燭

盡擊去之非一一平委心權要使天子孤立非一一平

賓戲突爲了反東南隅爲突
西南隅爲與熒熒小光之燭
衡決 首尾
在見誣中 被誣
彰其

覺狀 効其事
追案 死而効其
所効 猥多 所効太多
也范滂

父子 家尊 晉人稱父
家嚴 易家
橋梓 商子一者父道一者子道爲
子者見父不能早下遜順如

梓木實而俯是以
遭捷也諭伯禽
呼人父曰太公 袁
尊公 晉陽秋
自稱祖

父曰家公 漢侯
察父慈兄 周勃傳察
義方 左愛子教一

經 漢書黃金滿贏
詩禮之訓 卽庭
養蒙 童蒙
驕墮病根

今世學不講男女從幼便一壞
了到長益凶狠只爲一不去
垂裕後昆 書湯
魏公四無

益 張浚戒子語無益之言勿聽無益之事
前徽 唐文允迪一卽
勿爲無益之文勿觀無益之友勿親

曾子云五不孝 君處不莊非孝事君不忠非孝蒞官不
敬非孝朋友不信非孝戰陣無勇非孝

母大人 范滂以黨錮將行謂母曰惟大
慈令 母訓也
三遷 孟
母

熊丸 柳仲郢母教
責送鮓 列女後傳其光祿勳孟宗爲監魚池
司馬罷職道作兩器鮓歸奉母母怒

責曰吾戒言唯聽飲彼水何不從宗曰于道作之非池魚也母曰
汝爲主魚吏而獲鮓以歸豈能家至戶告耶宗謝罪沉鮓于江
責餉

坩餈 陶侃少時作漁梁吏嘗以一坩餈餉母母封鮓及書責侃
曰汝爲吏以官物見餉非惟不能益吾乃以增吾憂也
畫

荻 歐陽永叔母韓國夫人守節
教循規矩 呂榮公希哲字原明
父申國公名公著居

家簡重寡默不以事務經心母申國夫人性嚴有法雖甚愛子然事事
一一一一甫十歲初寒暑雨侍立終日必冠帶見長者雖甚熱在父母
之側不得去巾襪出入無得入茶酒肆

擊杖除魚 陳堯咨母夫人
馮氏責堯咨典
不正之言非理之色未嘗一接于耳目
義母 齊宣王時有人鬪死
名藩無異政而專善射挾一卒之技失先

二人立其傍兄曰我殺之弟曰我殺之吏不能決相亦不能決王曰問
其母母泣而對曰殺少者相問曰少子人之所愛欲殺之何也對曰少
者妾之子長者前妻之子夫死時屬妾善視之妾不敢背言忘信予雖
痛子獨謂行何王聞美其義高其行皆赦之而尊其母號曰一一

慈母 魏芒母芒卯之後妻也有三子前妻之子有五人皆不愛繼母
母遇之甚慈猶不愛母令其三子衣服飲食不得齊五子猶不

愛適前妻中子犯令當死母憂戚悲哀帶圍減尺勤勞以救其罪人曰
子不愛母甚矣何若此母曰其父為其孤也而繼母繼母如母為母而
不愛其子可謂慈乎遂訟之魏安釐王王高其義曰一一赦
子而復其家五子親一一若一後八子咸為魏大夫卿士 **義方母**

漢程文矩妻李穆姜有二男而前妻四子以母非所生憎毀日積穆姜
慈愛益隆衣食資供皆兼倍所生或曰四子不孝何不別居曰吾方以
義相導使其自遷善及前妻長子興疾困篤母親調藥膳恩情篤密與
疾久乃瘳呼三弟謂曰繼母慈仁出自天愛吾兄弟禽獸其心雖母道
益隆我曹過惡深矣遂將三弟詣南鄭獄陳母之德狀已之過乞就刑
辟縣言于郡郡守表異其母蠲除家徭遣四子修葺自後訓導愈明並
為良 **世範母** 州刺史陸讓母馮氏性仁愛有母儀讓其孽子也坐贓
士 當死將就刑馮氏蓬頭垢面詣朝堂數讓罪于是流涕

嗚咽親持盃粥勸讓食既而上表求哀詞情甚切上愍然改容集京城
士庶于朱雀門宣詔曰馮氏以嫡母之德足為一一慈愛之道義感人
神特矜免讓可減死除名復下詔褒美之賜物五百段集命婦與馮相
識以旌寵異噫今為人嫡母而疾孽子為人繼母而疾前妻之子聞此
四母之風 **截髮延賓** 陶侃孤貧孝廉范逵嘗過侃母湛氏乃一一
亦可愧矣 易酒撤卧薦自挫給馬逵過廬江守稱之召
為樅 陽令

添丁 欲為國持 役也盧仝 **萬事足** 坡詩有子 **弄璋弄瓦** 詩 **錯寫弄麈**

唐姜生子李林甫手書慶之曰 **湯餅會** 二朝會也劉禹錫送張盥詩
度聞有弄麈之喜客視之掩口 爾生始懸弧我作座上賓引

飭舉一一祝 **孿子** 戰國策 雙生也 **冢嗣** 元子 皆長子也 **次息** 次子也 **壤**

詞天麒麟 **子** 方言肥 盛曰壤 **試周** 觀周歲兒所取物曰試周曹武惠王彬周歲
日試左手提干戈右手取俎豆斯須取一印 **國**

器 高孝基謂 房玄齡 **克家子** 易蒙 卦 **不凡子** 汝南先 賢傳 **珪璋器** 比 **天屬**

林回棄千金之璧負赤子而趨或問 之曰彼以利合此以一一也莊子 **掌珠** 杜一中探 見一一 **熊羆祥** 詩

英物 桓溫生未期溫嶠 見之曰真一一也 **蘭土** 謝 玄 **中庭奇樹** 初學記比人 之賢子弟也 **充**

問 賈 充 **充耘耔** 韓退 之 **夢蘭慶** 左鄭文公妾燕姑夢天使與 已蘭有娠生穆公因名曰蘭 **驥**

子鳳雛 唐詩喻 人子賢 **有子** 左子服氏 一一 **門緒** 韻府謂 家胤也 **祚胤** 詩永

一祚福祿 **胄胤** 禮 一一 **典謁** 禮 一一 **負薪** 問庶人 胤子孫也 問士之子長曰能 一一矣

曰能
桂子蘭桂之喻閑於教訓左孝而箴子之職有隱也晏子

無犯無方檀弓父子主恩犯則為責善傷恩故宵堂宵構子于親事皆當理會故曰

宵播宵穫書若考作室既底法厥子乃弗宵堂矧宵甘毳之構厥父菑厥子乃弗

食供甘旨也聶政夕膳晨羞菽水之歡奉養不豐採拾為養也家語

旦暮自上食自供親食也陳餘捧檄之喜毛子為親為親屈仕養也

養安卒養可能也敬為難敬可能也安為難安可能也卒為怙難父母既沒慎行其身不遺父母惡名可謂能終矣

恃蓼莪篇父遺體禮身也者父母之幾諫論語諍子父

保家之主能戒懼不荒所以能保家手澤亡父墨迹也禮泣杖韓伯俞母杖不

箕裘業禮良治之子必學為裘良弓之子必學為箕謂承祖父之業也彩衣婉愉父母在堂

拜家慶親在堂遠歸者孟浩然詩寧慶之晨陳黯久離定省別親久也吳孫登

倚門之望母之望子也王孫賈推燥居濕母恩也孝壽母壽考之母曾侯燕喜

廬墓鶴吊樂有廬墓鶴吊有二坐卧易處杜延年為御史以居父官不敢當父舊位

幹蠱易純孝左頴考至孝崔彥節貫神明崔彥立

竹坡詩見孫森蚌珠後漢韋元將弟仲將長能濟世次能保家孔融與其父書曰不意雙珠近出老蚌

藍田生玉父子俱美之謂膏粟華腴韻府三世有二公者曰

珠玉相輝荀彧為尚書令頴為侍中芝蘭遞茂韋賢及其子

跨竈竈上有釜子才撞破煙樓與上同意是父是子石

未見叔夜識其子未識其父之謂嵇紹入洛或謂王戎曰昨于稠人中始見嵇紹昂

不如阿戎王戎王渾子也少阮籍

渾輒過視我出謂渾曰令子褚淵嘗謂任昉父曰聞卿有一一相為

象賢微子世綵堂廖中丞周守用中後梁人大父母皆九十餘堂

賜奕猶蟬聯振振詩音真子太姚十子太史公曰一一伯

邑考 武王發 管叔鮮 周公旦 蔡叔度 成叔

武一作七叔圍 霍叔處 康叔封 曹叔振鐸 聃季載

周武公父子並為周司徒 祁奚父子相繼為軍尉 父子丞

相父周勃子亞夫 父子交代漢公孫賀自太僕卿遷丞相 父

子同朝韓弘以京職出鎮河中 父子隔坐吳亮為尚書令子騰

以御屏風 父子侍郎唐崔挹為禮部侍郎 父子中書蘇瓌子

在禁篋朝廷榮之又永和中王洽為中書 荀氏父子賴川荀淑八

時號八龍 儉伯 緄仲 靖叔 燾慈 正孟 爽慈 肅敬 粵幼

公沙父子北海公沙穆五子並 紹子 孚允 恪允 達義 樊

王羲之七子知名者五人玄 琅瑯八王 王祥休 王衍

王綏萬 王澄平 王敦處 王導茂 王戎濬 王玄眉 河

東八裴裴王二族盛于魏晉之 裴徽文 裴楷叔則 裴康仲豫

裴綽季舒 裴瓚國寶 裴遐叔道 裴頴逸民 裴邈景 父子

配享廟庭唐西平王李晟破朱泚子涼國公李德裕吳元濟宋濟

父子太師宋石守信以檢校太師使相領陳州節年五十七卒

節年五十七卒于鎮守信贈尚 陳洪兩家父子之盛宋諫議

長子堯叟同平章事諡文忠次子堯佐同平章事諡文惠次子堯咨天

皓諭忠宣長子适同平章事諡文惠次適知樞密院諡文安次
邁端明殿學士諡文敏 父子兄弟俱登制科二家極為相類 **韓曹**

兩家父子之盛 太子少師韓億諡忠獻子絳同平章事諡獻肅
令曹彬諡武惠子璨同平章事諡武懿子瑋彰武節度使贈侍中子琮
定國軍節度使諡忠恪又億八子彬七子餘各有顯宦可為文武之極

致而亦 **郭李兩家父子之盛** 郭汾陽子儀贈太師諡忠武八子顯者
相類 **郭李兩家父子之盛** 四人曜代國公暉趙國公暉代國公曙
祁國公 太子西平晟亦贈太師諡忠武十三子而顯者亦四愿河中節度

使憲嶺南節度使憲忠平章事涼國公聽太子太保西平功名壽考差亞
于汾陽而 **一竇家父子之盛** 唐代宗時右拾遺竇叔向京兆人有五
四子則小勝 **一竇家父子之盛** 子祭酒常司業牟中丞羣刺史庠中丞

鞏五子有聯珠集行于世 五季諫議大夫竇禹錫燕山人有五子尚書
儀侍郎儼補闕仇叅知政事儼起居即儼二家名位才望俱相等今人

但知有燕山而 **二十四孝** 世俗相傳 **大舜** 老萊子 周時
不知有京兆也 行孝之人 **大舜** 老萊子 楚人 **曾**

參 閔損 江革 後漢人字次翁採拾 **陸績** 字公紀 **漢文帝**
高祖第三子初封代王生母薄 子路 董永 漢時賣身葬
太后病三年藥非親口嘗不進 **子路** 董永 父仙女助工 **剡子**

父母老患雙目思食鹿乳 一鹿皮 **唐夫人** 唐崔氏祖母唐夫
入山鹿羣中取乳供親幾為獵者所射 **唐夫人** 人事曾祖母長孫

夫人每日櫛 **呂猛** 晉時人年八歲貧無帷帳夏
縫乳姑不怠 **呂猛** 夜以身恣蚊飽血恐其噬親 **郭巨** 字文舉有子
食與之貧無以供 **楊香** 年十四隨父往田父為虎拽去 **朱壽昌** 宋

與婦埋子得黃金 **楊香** 香無寸鐵前搯虎頸因免害 **朱壽昌** 神
宗時七歲生母劉氏嫡母妒嫁之後 **王裒** 魏時字偉元母生時畏雷
棄官尋母得之同州母年七十餘矣 **王裒** 沒後聞雷輒至墓泣慰

丁蘭 刻木事親因妻 **孟宗** 字恭武晉人母老病冬月思笋
不敬棄其妻 **孟宗** 宗泣竹地裂出笋作羹母疾愈 **姜詩**

漢人妻龐氏俱行孝 **王祥** 字休徵晉人繼母朱氏不慈天寒
有湧泉躍鯉之異 **王祥** 欲食生魚祥卧冰求之雙鯉躍出 **庾黔**

婁 南齊人為屏陵令棄官侍父疾醫云病人
糞苦佳婁嘗之甜心憂禱北辰求以身代 **黃香** 字文強後漢人
至孝扇 **蔡順** 漢人少孤事母至孝王莽亂歲 **黃庭堅** 宋人元祐中

枕溫衾 **蔡順** 荒拾椹供親感賊贈以米肉 **黃庭堅** 為太史奉母
盡誠每事親 **家之棄子** 子不 **豚犬** 曹操見孫權軍伍整肅嘆曰
為母洗溺器 **家之棄子** 肖者 **豚犬** 生子當如孫仲謀劉景升兒

子 **儂子** 輕薄子也 **息女** 高紀息生也言 **女士** 詩女有
一耳 **儂子** 荀非相 **息女** 已所生女也 **女士** 士行者 **相攸**

與婦埋子得黃金 **楊香** 年十四隨父往田父為虎拽去 **朱壽昌** 宋
宗時七歲生母劉氏嫡母妒嫁之後 **王裒** 魏時字偉元母生時畏雷
棄官尋母得之同州母年七十餘矣 **王裒** 沒後聞雷輒至墓泣慰

丁蘭 刻木事親因妻 **孟宗** 字恭武晉人母老病冬月思笋
不敬棄其妻 **孟宗** 宗泣竹地裂出笋作羹母疾愈 **姜詩**

漢人妻龐氏俱行孝 **王祥** 字休徵晉人繼母朱氏不慈天寒
有湧泉躍鯉之異 **王祥** 欲食生魚祥卧冰求之雙鯉躍出 **庾黔**

婁 南齊人為屏陵令棄官侍父疾醫云病人
糞苦佳婁嘗之甜心憂禱北辰求以身代 **黃香** 字文強後漢人
至孝扇 **蔡順** 漢人少孤事母至孝王莽亂歲 **黃庭堅** 宋人元祐中

枕溫衾 **蔡順** 荒拾椹供親感賊贈以米肉 **黃庭堅** 為太史奉母
盡誠每事親 **家之棄子** 子不 **豚犬** 曹操見孫權軍伍整肅嘆曰
為母洗溺器 **家之棄子** 肖者 **豚犬** 生子當如孫仲謀劉景升兒

子 **儂子** 輕薄子也 **息女** 高紀息生也言 **女士** 詩女有
一耳 **儂子** 荀非相 **息女** 已所生女也 **女士** 士行者 **相攸**

詩為女擇配言擇可嫁之所也漢淳于意多緩急非益女無男之喻林下風謝道韞閨秀曰王

夫人謝道韞也神情散朗故有林下風氣顧家婦張玄妹也清新玉映自是閨房之秀謝道韞詠雪才謝道韞三女俱

為后獨孤信之女長生周武帝歸寧女問安父母也詩

夫婦風化本原溫公家範夫婦之道天男女辨姓禮之大

也司合二姓之好禮月老唐韋赤繩繫足上掌判周禮媒

民之執柯詩寒修離騷解佩纒以結言兮吾令冰人狐

策媒姬媒人也紅葉唐于祐韓夫人委禽左不亂故用納采

鴈奠禮下玉鏡臺溫嶠丹桂近婦娥羅隱鸞鳳下

妝樓李勣塔盧儲當及事年及嫁請期有日將成婚禮也

標有梅詩鄭箋謂女種玉之綠陽公雅伯置義漿致種玉所得

牽絲之幸唐郭純帛五兩純音緇細納幣之用幣即帛也周禮

卷至中是兩端五兩十端射屏中目唐高祖鳳占左初懿氏卜

占之曰吉是謂鳳凰于飛和鳴鏘鏘有媿之後將育于姜五世其昌左謂娶非耦左齊侯請妻

辭曰人各有耦齊大吾也星期寶臆自選李林覓一快婿後魏

壻劉朱陳潘楊世為婚結悅施鞶將嫁女結禰詩之子于

延明禱婦人之幃斥去羅縵屏去也文正子娶婦或傳以羅為帷幔

也與結帨同練裳竹筥戴良有五女練裳布被竹筥木履而遣之綠窻

庭難嫁白樂天詩一女百兩爛盈兩音亮詩韓奕仇儷左敵

也取其義嘉耦左如日魚軒親迎敬迓一齊侯嫁女于衛乘

三周之御親迎禮壻御輪取陰陽奇合卺昏義以一瓢分

婿與婦各執一片以醕音郁醕略飲也演也謂食畢
飲酒演安其氣也番者所以合體同尊卑親之也
婦恩義 **奉箕箒** 漢高祖 **侍巾櫛** 左晉太子 **奉匭沃盥** 卽重
兩不疑 **奉** 卽重

秦 **倣儷** 偶也 **美女爲媛** 好媛 **姣麗** 楚辭卽豔
麗美女也 **才行高**

武 **秀** 列女 **同心結** 韻府喻夫 **琴瑟調** 詩 **荆布** 梁鴻妻 **糟糠** 宋弘
妻不下堂 **微容** 美 **黽勉同心** 詩言爲 **蘭儀** **玉度** 選謂美
儀藝文婦德也誕 **所天** 良人 稱夫 **一心人** 天朝謂
發 **內子** 國語妻 **外舍** 妻家也俗 **尊章** 師古猶言 **大家** 晉列女
稱姑 **叔郎** 婦稱 **女叔** 婦稱 **藁砧** 方言砧石也砧與夫
也 賢淑之妻魯侯 **和而義** 夫 **柔而正** 妻德皆 **事舅姑祥順**
燕喜 **以道匡夫** 婦 **聽而婉** 左 **利女貞** 易家人之道 **夫子**
列女

制義 易謂夫制義者 **閑有家** 有家之始能防閑之以 **壺政** 家政
也從婦則凶

閨範 **懿範** **柔嘉** 之則 詩 **婉婉** 之儀 禮 **主中饋**
家 **婦四職** 孟母訓 精五飯 幕酒 **三從** 孔子曰無專制之義有
人從夫夫 **四德** 周禮女有四行婦 **六德** 一柔順二清潔三不妬四
死從子 **舉案齊眉** 敬其夫也梁鴻妻饋其夫 **相待如賓** 冀缺妻饋
其夫 **高行婦** 梁寡婦榮于色而美于行梁王聞之使相聘焉婦
順恭謹類 **死賊** 吳許升妻呂榮郡遭寇榮踰垣走賊持刀追之賊曰從我則生
免今王又重之妾聞婦人之義一往而不改以全貞節乃援鏡
持刀以割其鼻曰妾已刑矣相以報王王大其義號曰高行 **呂氏**
賊惶恐叩頭謝 **曹婦終節** 夷滅已盡斷鼻終節 **不汗拾遺** 戰
罪乃殯葬之 **魏樂羊子** 嘗行道得遺金一餅還家其妻曰吾聞志士不飲盜泉之水
廉者不受嗟來之食况拾遺求利以汙其行乎羊子大慚乃捐金於野

曲譜更覽 卷二

割耳投棺

後魏魏溥妻房氏太守房湛女也年十六溥疾卒母老

相期泉壤流血滂然姑劉氏輟哭曰新婦何至於此對曰新婦少年不幸早寡持此自誓耳終身不聽絲竹不預坐席子年十二房歸寧父母

尚有異議房命駕

節婦問

韓覬妻于氏父實周大左輔于年十四適覬雖生長膏腴家門鼎貴而動遵禮

度躬自儉約宗黨敬之年十八覬從軍沒于哀毀撫育孳子訓導有方卒能成立蔬食布衣不聽聲樂隋文帝聞而嘉歎下詔褒美表其門閭

號**斷臂賜藥**

周王凝妻李氏執義斷臂開封尹聞之

翟烈女

會稽翟素者翟氏之女也受聘未及配適遭亂賊欲犯之臨之以刃曰不從者死素曰我可得而殺不可得而辱賊遂殺素藝文類聚

節女

丹陽羅靜廣德羅勤女為同縣朱曠所聘婚禮未成勤病沒鄰多將人眾自往納幣靜逃竄解劫其弟妹靜懼為詐所害乃出見之曰實感朱曠為妾父而死是以託身亡者自誓不貳辛苦之人願君哀而舍之如其不然請守之以死

乃舍之類聚以上皆清潔類**關雎**美后妃樂得淑

桃夭 **芣苢** **小星**

皆美其無妬忌之行文母十子

樛木

螽斯

趙姬固請逆盾與其母衰辭而不敢姬曰不可得寵而忘舊不義好

下新而慢故無恩與人勤于隘厄富貴而不顧無禮棄此三者何以使人固請以盾為嫡子而使其三子下之以

叔隗為內子而已下之以上皆不妬類

葛覃

美后妃恭儉節用服浣濯之衣

宣妻 **梁鴻妻**

以上皆儉約類

公父文伯母

論紡績

漢明德馬

皇后

自為衣袿

晚寢蚤作

大家女戒曰勿憚夙夜執務私事不辭劇易所作必成手迹整理以上

皆勤勞類**陳孝婦**

漢守以聞孝文皇帝使使者賜黃金四十斤復之終身

號曰**善諫婦**

後漢樂羊子遠尋師學一年來歸妻引刀趨機正言諫之謂中道而歸何異斷斯織乎羊子感其言復還

終業七年不返**衛義姬**

其夫豈有先人之仇仇家來報豈避之仇家得義姬問豈所在乃積薪燎之竟不言而燒死

曹

大家

班昭字惠姬博學高才有節行法度帝令皇后諸貴人師事焉號曰大家作女誡七篇家音姑

節烈婢

翟素婢名青青遇賊乞代素死賊殺素欲犯之不從而死

嘗字

婦人曾產者谷求

孕過期

孕出月至

大期時

懷孕臨月也呂不韋

免乳

產子也

免身

同上

未下人

左婦人既寡自稱

離 詩既別也凶年 **續絃** 有麟鳳膠能一斷 **炊日** 張瞻 **鼓盆之**

感 莊子晉 **不哭神傷** 荀奉倩妻有艷色嘗病熱奉倩乃出中庭

賢母如婦 公父文伯死母敬姜不哭室老曰焉有子死而

語刺刺不休 刺音蠶與妻 **嬋媛** 爰音

細君 今人自稱其妻本于東方朔歸遺一一之言不知方朔

女德無極婦怨無終 左婦女近之則不知止足遠 **反目**

勃溪 勃爭也溪音溪空也莊 **長舌** 詩婦有一一河

東獅子吼 柳姓河東郡陳 **牽制帷牆** 鄒陽畏 **牝鷄之晨**

傾城 詩哲夫成城哲婦 **尤物** 左晉叔 **玄妻** 左晉有仍氏

甚美光可以鑑名曰一 **婉嫵** 外戚傳作 **嫠不恤緯** 舍近圖遠之

蘭形棘心 婦人心 **獰婦** 上音能 **握登** 聾聵 **妬**

婦津 在臨濟晉大始中齊劉伯玉妻段氏妬 **妻有三可畏** 唐語

腰如約素 **廷頸秀項** 皆洛 **瞻視曰穆睇** 沈亞 **嫖**

眼 樗胡故 **含睇** 楚 **娥媚靡曼** 列 **妖冶閑都** 上林賦 **弱**

骨纖形 稱纖細 **御粉澤** 婦人梳裏 **鉛華不御** 不梳裝 **叔向**

母妬 有媵美而不使父見故向諫其母曰深山大澤實生龍蛇 **賈**

充婦妬 婦廣成君生子黎民三歲意乳母與賈 **于寶母妬** 寶父

馮衍妻如悍

魁言其常取飲食之恩愛如生既而嫁之有嗣焉

典

卷三

衍字敬通其妻不畜
王導妻妬 妻曹氏導置諸妾于別館曹知將
媵妾兒女自操并曰 往導恐被辱遽命駕以玉塵柄驅

牛而進 宋劉休妻妬 妻王氏明帝令開小店 王文穆夫人
親賣早菘掃帚辱之

妬悍 王作三畏堂楊文公戲曰 婦人封 封司徒妻 晉敗齊
師齊侯 可名四畏兼畏夫人也

遂自徐關入見保者曰勉之齊師敗矣有女 封翟母 陳留風俗傳高
子應對有禮問之辟司徒之妻也封之石窠 祖與項氏戰厄

于延鄉有翟母者免其難故以 側室 惠公仲子 僖公成
延鄉為封丘縣以封翟母焉

風 胡傳寵愛仲子以妾為妻者惠公也故書惠公仲子所以正後世
之為人夫者當明夫道不可亂嫡妾之分以卑其身尊崇風氏立

為夫人者僖公也故書僖公成風所以正後世之 如夫人 左齊侯
為人子者當明子道不可行僭亂之禮以賤其父 內嬖一

一者 典炊爨 襄陽記 主薰泔 李義山皆 女史 婢之通 小婦
六人 楊顯 婢之職也 書者

妾 傍妻 同衣服禮秩如嫡 左妾庶 金釵十二行 白樂天
也 上僭也 酬牛僧 孺 處妾 名妾而實 侍兒 素益傳 傳婢 傳相其衣服衽席之事一
詩 童女者 婢也 讀傳曰附謂佞幸也

燕子樓 元和中張建封鎮武寧治徐州有盼盼者徐之
奇色建封納之于 封苑盼盼誓不他適 金縷衣

李錡妾杜秋娘為錡歌曰勸君莫惜 勸君須惜少年 王導者
時花開堪折直須折莫待無花空折枝與少壯不努力意同

幸妾 姓雷頗預政事納賄 琴客 宜城愛妾顧况有 李密愛姬
蔡公謂之雷尚書 宜城訪 詩序

名雪兒善歌舞容文詞 薛嵩有青衣 名紅繡令掌 退之二妾
藻麗者令雪兒歌之 賤表號記室

絳桃 樂天一妾 樊素 將軍郭文遠有佳婢 名春風作河
柳枝 小蠻

間玉婢 朝容吹篴而乞退 喬知之有婢 名窈娘藝 石崇婢 翔風
羌人能團扇歌 絕當時

辭擅 易內 左易內飲酒謂 通室 左晉神勝與鄔臧二
愛 交易其妻妾也 人易妻和盈將執之 帷幄事

曰祕戲 周 汗穢曰浪淩 劉向 九歎 兄弟 伯氏 仲氏 弟也 吹埙吹篴 兄弟之 鸞龍 藝至文 兄弟
仁 弟也 和也詩

如 瓊芳蕙茂 蘭發玉暉 藝文 兄瓊芳而蕙 棠棣 詩兄弟
相承覆

如一一華萼玄宗與諸御侮之親詩兄弟開于寶愛友悌兄弟

王友悌造華萼相輝樓御侮之親詩兄弟開于寶愛友悌兄弟

分形連氣同案傳服云云唯友令原詩兄弟急難相相好相猶

涕深至不為傍人所移者免夫致美救乏左兄弟

詩式一一無一一言兄弟宜相和好或已施恩致美救乏左兄弟

而彼不報則輒是相學也惟施之而已猶似也致美救乏左兄弟

一賀善甲灾祭敬喪哀情相忍左魯以一一為國也忍鴈行禮兄

雖不同母絕其愛親之道相忍其外不忍其內焉用之鴈行禮兄

一盡誠梁安成康王秀與弟始興王憺友愛尤篤憺久為荊州刺史

友愛無間後魏僕射李冲兄弟六人四母所出頗相忿鬪及冲貴

更相一一久一一崔鼠風雨顏氏家訓僕妾為難兄難弟言

然皆冲之德也崔鼠風雨顏氏家訓僕妾為難兄難弟言

弟皆難得而玉昆金友宋王銍王雙珠孟昶弟顛竝八座

皆賢漢陳氏玉昆金友宋王銍王雙珠孟昶弟顛竝八座

相繼閣立本代兄立德為工部實羣兄弟俱工辭藻陸機兄

弟人比之崑岡出又曰二雋機雲雙璧陸曄與弟恭之竝有

弟玉因名崑玉又曰二雋機雲雙璧陸曄與弟恭之竝有

一連璧坡詩君家兄紫荊田真兄弟二龍漢許虔許劭兩鳳廷

飛兄弟同大用競爽左齊子雅卒晏子曰惜也二惠一一猶二

崔恭順唐博陵崔孝暉奉兄孝芬盡恭順之禮鷄鳴而起同被

共寢漢姜肱兄弟四人友悌天性常同被問兄饑寒司馬君實

如嚴父保之如嬰兒伯康年食不先飯魏楊椿弟楊津年俱過六

將八十公時常問其饑寒食不先飯十竝登台鼎津常旦暮參

問子姪羅列階下椿不命坐不敢坐椿或近出未還津不先飯雙又材

津仕外郡椿在京宅每有四時佳味若未得附寄不先入口雙又材

班三鳳薛收兄弟齊名三彪賈彪字偉節兄弟三人皆有高名而

固三鳳世稱河東一一三彪彪獨優人稱之曰賈氏一一偉節最

優後三戟崔琳與弟太子詹事珪光祿三鳳閣王從易昆仲三人

漢三戟卿瑤具列榮戟號一一崔家三鳳閣開元中皆鳳閣舍

人號鳳三珠樹王文中之孫三人王勔王劇三列宿唐貞觀中韋

閣王家三珠樹王勃杜易簡稱爲一一三列宿氏兄弟三人

同省時人號之取韋叔武主爵韋叔諧庫部韋叔謙吏

郎官應列宿之義韋叔武郎中韋叔諧郎中韋叔謙部

多長者之游 多賢友也 **友益** 直諒多聞 **傾蓋** 孔子程子相遇于途 **與**

三子友 高書大傳散宜生閔天南宮适三子俱學乎太公 **金石交** 能相終始

石交 武侯簡一之道舉讐 **石友** 選如石堅之友 **麗澤** 允君

金蘭契 孫辭二人同心其利斷 **芝蘭室** **鮑魚肆**

蘭桂 六朝故交不可忘猶如 **全交** 經傳君子不盡人之歡不

死生情 韻府交友厚情死生不貳 **賞心晤** 選謂一之友相一對也 **展心晤** 六

接慇懃 司馬遷書未嘗 **締交** 師古締結也 **死黨** 漢書謂盡死力于朋

勿頸交 廉 **莫逆** 莊子心相合絕無悖逆也 **龍光** 詩既見君子如 **相見如雅**

識 季札子產 **如舊識** 左一見 **遂如故知** 叔向識 **一日之雅** 漢

淡交 君子之交淡如水經傳 **君之臭味** 左譬于草木吾臭味也言同類 **質責**

質正也 **定交於杵臼** 後漢公沙穆來遊太學無資糧乃變服任傭為吳祐春與語大驚遂

平生歡 言素相善也馬援 **離羣索居** 檀弓 **瑟居** 瑟與索同如蕭 **規**

過 左 **丁丁嚶嚶** 詩一斫木聲一兩鳥鳴以喻朋友切磋相正 **同好** 左齊桓公伐

甚善之 左太 **班荆** 左伍舉聲子遇之于鄭郊布荆籍地

採葵 藝文喻友義也古詩一貧賤友 **貧賤友** 孟嘗君傳富貴 **末契**

門無雜賓 慎交遊也 **得幸於季** 與其弟熟 **情**

如同生 至相親也左 **心期** 選謂心約之友 **神期** 選心與神明期即神 **膠漆**

夢中相尋 張敏 **千里期信** 范式字巨卿

醇醪 程普喻 **負笈** 徐穉仁讓聞于天下黃瓊辟

酹墓 公府不詣及瓊薨穉負笈徒

步三千餘里 **翟公書門** 鄭當時傳一死一生乃知交情一貧雅

到瓊墓致酌 **尚** 唐詩即 **雅信** 漢書素 **雅素** 張禹 **情義款篤** 皇甫 **同硯**

席 漢宣少時與嚴 **雉壇** 五代三人為朋築壇以丹雉白犬插血而

行卿乘馬他日 **總角之好** 孫策 **奇情雙亮** 深相知也陶淵明謂管鮑 **半**

相逢馬當下 **識面** 漢應奉 **舊賤之知** 貧賤時友書集馮敦 **疇昔一面** 舊略識也陳師知序 **揖**

之舊 皇甫 **分非素結** 舊不 **皆故等夷** 舊朋輩 **靡非先舊**

皆故舊 **宗黨之交** 同姓友 **捨短取長** 李燮所交皆

也李固 **五交** 劉孝標絕交論勢交 **青雲交**

交二子情無適莫世稱其正 **鳳麟交** 唐詩結交鳳 **桑麻交**

袁叔明仕 **得意交** 初學記合 **忘形交** 唐史陸贄張鑑 **忘吾** 府韻

宦相交也 **神交真契** 初學記山濤與嵇康阮籍初不識遇便為 **息交** 陶 **勢利交** 文中子以

豈惟主忘客 **物外交** 唐詩二三 **口**

今我亦 **市道交** 廉頗免故舊盡去又復為將客復至頗曰夫

傾則絕以利交 **道義交** 宋劉應季與熊禾號勿軒胡廷芳三人同學

者利窮則敗 **頭交** 孟郊 **儕類** 選同輩 **良訊** 選訊戒也謂與友相 **齊契** 選齊

理爾又 **敦履復璞沈** 選謂敦厚璞 **同懷子** 選感歎

何怒乎 **風微** 選謂朋友 **青松心** 唐詩久交也 **琴瑟心** 選朋友和 **風**

之契 **霜柏情** 六朝謂 **把臂** 選死生之友 **披衿領契**

約也 **耐久朋** 唐魏元同字和初與裴炎締 **醜夷不爭** 醜

友推誠之交 **值賊不去** 晉荀巨伯遠省友人疾值胡賊攻郡巨伯不忍

也夷友 **落筭下石** 韓文相識一陷

千里命駕 嵇康與呂安友善每 **落筭下石** 韓文相識一陷

之而又 **割席分坐** 管寧華歆俱遊學相善寧歆歆鋤菜見金寧不
遂 **惡木枝** 管子士懷耿介之心不蔭 **萍梗** 王勃

曰非吾友也 **惡木枝** 惡木尚恥之况與惡人同處乎 **燕朋** 禮私之必不能
逢 **青松落色** 道喪夫如松 **燕朋** 責善 **進由勢** 合因

相交也 **杯酒責望** 因酒相失 **面朋面友** 心不相 **白頭如新**
張醜 選言人不相 **凶終** 朋友不能 **交道難** 世稱管鮑次則王貢王吉
知雖老如新 **凶終** 終日 **交道難** 貢禹張陳凶其終張耳陳

餘蕭朱隙其末蕭育朱 **博故知全之者鮮矣**

宗親 **二親** 顏氏家訓九族本于三 **四親** 漢宣帝嘗立

母 **六親** 父子 兄弟 姑姊 舅甥 婚媾妻之 **六戚** 父母兄
父母 父曰婚重婚曰媾姻婭婿之父與諸婿

三族 父母 兄弟 子孫 一說父族 母 **九族** 高祖 曾祖
族 妻族 又周禮註謂父 子 孫

子 孫 曾孫 玄孫 一說謂父族四父之本族姑之夫家姊妹
之夫家女子之夫家母族三母之本族 母之母族及姨母之家妻族

二妻之本族 **四父** 父 所後父 **六母** 嫡母 繼母 慈母 生母
妻之母族 所養父 繼父

養同宗之子稱養母庶母父妾乳母父妾無子養正 **侵母** 師古繼母
室十及乳抱之婦又有出母 嫁母共謂之八母

之旁 **阿乳之恩** 乳母恩 **宗衮** 謝康樂稱謝 **贅子** 子就婦家即
妻 也李固 太傅為 **贅子** 贅婿也

隨母男曰假子 子舍 石奮傳入諸子之舍目 **父傳** 王商
稱父

之 **姑** 父之 姊妹 **姒婦** 姊妹稱 **娣婦** 長婦稱 **大父行** 鄭當時知
婢 姊妹 長婦也 或云妯娌

祖 **從父** 師古言本同 **從祖** 師古言同曾 **孽孫** 師古孽子
父也 祖 而別 祖 而別 庶也

後魏王惠龍幼慧其祖愉 **耳孫** 漢書玄孫之子也言去 **又曰來孫**
以為諸孫之龍故以名之

爾 **來之子為舅** 弟之子為仍 **仍之子為雲** 遠
雅 也 後 也 仍 亦 仍 之 子 為 雲 遠

如雲也 **子姓** 禮記謂眾子孫也姓之 **外妹** 外弟 皆同母異父
俱爾雅 言生也孫是子之所生

俱爾雅 **子姓** 言生也孫是子之所生 **外妹** 外弟 皆同母異父
之弟妹也

俱爾雅 **子姓** 言生也孫是子之所生 **外妹** 外弟 皆同母異父
之弟妹也

俱爾雅 **子姓** 言生也孫是子之所生 **外妹** 外弟 皆同母異父
之弟妹也

同門婿也 又曰友婿 師古 連袂 襟袂之 水清玉潤 衛玠妻

時以為婦翁水 嶽公泰水 歐陽永叔嘗云今人呼妻父為一以 清女婿玉潤 泰山有丈人峰呼妻母為一不知所

出二喬 孫策 楊貴妃 婚姻 婿之父曰姻婦之父 曰婚兩婿相謂曰姻

嘉姻 好親家也安 宅相 晉魏舒少孤養于外家甯氏甯起宅相宅 仁懷舊賦 者曰當出貴甥舒曰當為外氏成此

從孫甥 左姊妹之孫為一 肺附 師古謂肝肺相 葭葦之末 葭蘆也葦前裏 稱親姻淮南子千歲之松下有茯苓

白皮喻薄親 絲苓之好 有菟絲菟絲色黃赤在草曰菟絲在木 曰松 倚玉之榮 晉毛曾與夏侯玄並 坐人謂蒹葭倚玉樹

科第 成周秀士 選士 俊士 造士 禮鄉論秀士升 之司徒曰選士

選士之秀升之學曰俊士升于司徒者不 進士 大樂正論造士之秀 徵于鄉升于學者不徵于司徒曰造士 者告于王而升諸司

馬曰 漢明經三科 甲科郎中 乙科太子 丙科文學掌故 茂才二科 明經 明律

令 能 賢良四科 賢良 孝廉 辟召四科 德行高妙 志節清 治劇 孝弟 茂才 白一科 學通行

修經中博士二科 明習法令足以決疑能按章覆問文中御 又有 史三科 剛毅多略 遭事不惑 明足決斷 才任三輔縣令 四科

四行 何武傳元帝詔光祿 質樸 敦厚 遜讓 有行 各 人 勤舉四行歲以為常

唐二科 生徒 由學 館進 鄉貢 由州 縣升 制舉 天子自詔以 六科 秀才 明經 進士 高蹈丘園 沉淪 制舉二科 宋初

秀才 明書 明算 宋二科 草澤 茂才 異等 制舉六科 天聖七年增賢良極 明法 明書 明算 經義優深可 制舉六科 諫同前 博通墳典

方正能直言極諫 經義優深可 制舉六科 天聖七年增賢良極 為師法 詳開改理達于教化 制舉六科 諫同前 博通墳典

明于教化 才識兼茂明于體用 詳明吏理可使 試宏詞十二 從政 識洞韜略運籌決勝 軍謀宏遠村任邊寄

體 紹興制 制 詔表 露布 檄 箴 慶戰棘圍 銘 記 贊 頌 序 紹聖除詔制凡九體

通典就試貢院皆嚴 計偕 師古計者上計簿使郡國每歲遣詣京師 設兵衛以棘圍之 上之偕俱也令所徵之人與上計俱來而

縣次給 躡雲梯 杜 步蟾宮 古 先吾着鞭 祖 拔茅連 之食 詩 詩 詩

之食 躡雲梯 杜 步蟾宮 古 先吾着鞭 祖 拔茅連 詩 詩 詩

之食 躡雲梯 杜 步蟾宮 古 先吾着鞭 祖 拔茅連 詩 詩 詩

之食 躡雲梯 杜 步蟾宮 古 先吾着鞭 祖 拔茅連 詩 詩 詩

茹 秦卦二陽相 **接翅** 曹邈詩自疑孤飛 **鴉薦** 孔融上表薦禰衡

一鴉鴉鵬鴉也今發 **去奧渫** 王褒傳 **離疏釋躄** 舉者曰榮唐 **破天荒** 荆州應舉多不成名為天荒解

食躄以繩為之鞋也 **禮部貢舉** 玄宗開元二 **貢** 員外郎為貢舉詆訶帝以負外望輕移貢

士殿試 始干唐則天天授元年策貢士 **南宮** 開元中謂尚書省為

舉干禮部以侍郎主之禮部選士自此始 **陞** 省故赴禮部 **臨軒策士** 始干神宗熙寧三年呂公著知貢舉

者謂赴 **甲** 宋孝宗恩例上御射殿引詹晉卿以下一百三十九人射 **朱衣** 日正奏名中的上帖上堦推恩有差特奏名合格者與文學

點頭 歐陽修知貢舉 **龍虎榜** 唐陸贄主試得韓愈歐陽詹賈稜

龍如虎故以名榜今賀 **金榜** 西京雜記崔紹暴卒復生見冥間列榜

久得舉曰登虎榜本此 **陳橘皮榜** 給事喬舜知貢舉及第者皆 **五** 榜 **蓋榜** 天榜在蓋此

老榜 唐人同年進士 **劉象** 年六 **曹松** 年七 **王稀羽** 年七 **柯**

崇 年六 **鄭希顏** 年六 **觀光** 觀卦一國之一 **解褐** 即釋褐也

宗賜呂蒙正以下御前釋褐 **泥金報** 天寶遺事親及第第以泥

朝干文廟中釋褐易進士巾服 **瓊林宴** 宋太平興國八年

鳴驚人 齊威 **探花宴** 進士杏園初宴 **燒尾** 初登第宴名

遂為 **長安花** 孟郊登第詩 **賜紅綾餅飲** 音淡以紅綾束之唐

定制 **江會座主** 同年 **同門** 唐人詩中每用之進士曲江大

樓以觀當時通榜之士意氣相 **鴈塔題名** 賀登第多用此放鴈塔

與甚厚否則有青雲紫陌之譏 **沈泥干霄** 從此貴賤 **翔泳異** 題姓名不止新進士也特唐制 **勢** 上 **雲龍井蛙** 上 **姑蘇會** 叙同年也范石湖有 **同年** 進士大宴曲江後復有此會耳 **翔泳異** 詩序宋紹興建陽袁起巖張

元善俱使浙西始以歲五日會同年之在吳下
者于姑蘇臺賦詩相屬州里傳寫一夕殆遍
桃李在公門狄

傑 傳衣鉢 五代時和凝常以宰輔自期登第之日名在第十三後
覽范質文尤加賞歎即以第十三處之若禪宗

之語後質果繼凝登相位亦為太子大傅魯國公縉紳以為美談今門
生于師逐為口實時有詩云從此廟堂添故事登庸衣鉢亦相傳

矯翰龍雲唐詩冲靈翼于雲路六朝飛步藝文羽翮奮翔

班固擊水三千搏風九萬莊及龍躍天衢振翼異雲

漢選濯鱗清流飛翼天衢選鳳鳴朝陽龍翔景雲選

振鱗濯翼選以上皆喻 拔文秀蔭弱根鄒陽畫蛟龍 揮翼

搖而竦翮揮清瀾以濯鱗皆喻 驤首奮翼驤舉也

初儀六朝喻展驥初學記謂居取青紫夏侯勝曰經術苟明

自此升揚震好學明經有雀銜三鱣集講堂都講進曰蛇鱣者卿大

堂稱鱣堂本此或誤云膳堂為會饌之所又 扁額脾榜曰 鵲冠

或誤為鱣鮪之鱣則大二三文雀豈能銜 襄陽志任享泰洪武二十一年狀元及第

五家為里四里為扁 坊牌大祖曰新狀元得人教有司立坊牌以榮

之故坊上特揭 聖旨字他坊惟 唐有四元崔延翰又為 宋三

元王丞相會揚學金三元孟學士元三元王憲僉明三元

高少 錦歸書繡榮貴還鄉造請權要曰關節李肇國 曳

白唐天寶選士入等御史中丞張倚男與在高等人以為言玄宗親

不類孫山孫姓山名宋時人應制舉名綴榜末朋儕以書戲問山得失

第者今人用未第已 曝腮之困歐陽詹文星暗慰下第者唐

誤以為山名尤誤 世無知音子期死伯牙以為 明珠暗投不遇

獻玉則足言不遇也好竿鼓瑟不投所 識者

之謂 **鄒陽劉蕡下第** 考官馮宿等見蕡策詆宦官歎服不敢取羣

樣不同 時文別格之謂盧仝下第出都投逾旅有一人吟曰學織錦

且東 **暫蹶霜蹄** 唐詩喻人落第 **康了** 謂安樂為安康榜出今僕探名報

曰秀才 **鍛翮** 六朝敗羽也類 **老婦舞拓拔** 日暮倒行

累舉不第年將耳順又應 **武舉** 起于武后長安三年其制有長槊馬

舉或嘲曰 **會舉** 如文場會 **納粟** 始于晁錯策重粟之道有予以粟為

材之選 **買爵** 漢武經用竭不足養戰士有司請 **鬻爵** 漢靈帝關鴻都門

言 **女侍中** 魏元義 **女學士** 孔貴 **女進士** 林妙 **女狀元** 黃宗

下至黃綬各有差崔烈入錢五 **女進士** 林妙 **女狀元** 黃宗 **女校**

百萬為司徒議者嫌其銅臭 **女進士** 林妙 **女狀元** 黃宗 **女校**

聘召 **三使往聘** 湯聘 **傅巖肖像** 高宗旁 **渭水之載** 文

躬載太公子渭 **安車之迎** 漢惠帝為太子時甲詞 **駕駟之迎**

水而成王業 **安車之迎** 漢惠帝為太子時甲詞 **駕駟之迎**

漢武遣使者安車蒲輪束帛加璧 **除書到門** 尚書即別業

迎魯甲公問治亂事時年公年八十餘 **除書到門** 尚書即別業

福精舍詩有云 **羊裘物色** 光武聘 **三請草廬** 劉玄德迎

忽 **衣白山人** 唐李泌以賓 **召見金鑿** 李太白 **羔幣往聘** 安帝

忠薦周燮馮良帝 **前席召見** 買誼為長沙王太傅歲餘文 **因賦**

以元纁羔幣聘之 **召問** 蜀人楊得意為狗監上讀子虛賦善 **召拜拾遺** 陸龜蒙以

至又 **召見延英** 陳搏隱華山藝祖召不至大 **召起不屈**

詔下而卒 **召見拜官** 種放以處士 **薦六十家** 趙武白

韓子

卷二

二十三

舉才十士

蘇六十文

召見執官

召使不

召問

召執命

召見英

因想

召白山人

召見金

羔帶

羊

三

制書

典籍便覽卷之二終

