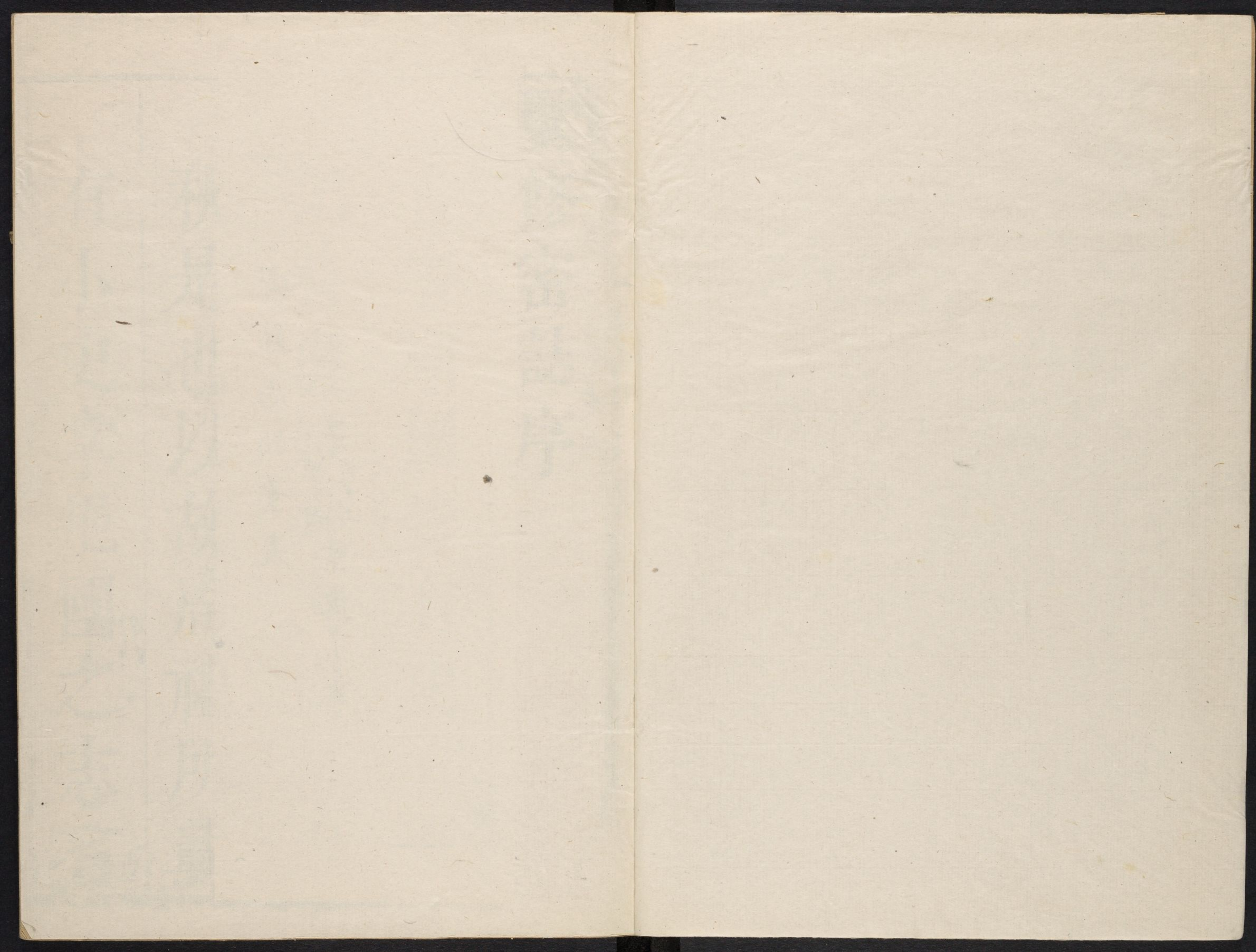


T 3145/3369.81

0

CHINESE - JAPANESE LIBRARY OF
HARVARD - YENCHING INSTITUTE
AT HARVARD UNIVERSITY
JAN 15 1940

1



密縣志缺葉表

卷六第^{四十六}六十二葉後半葉

修密誌序

古者列國皆有史官掌

記時事如乘與檣机春

秋是也以故周禮所載

有小史掌邦國之志者

哈佛大學漢和
圖書館珍藏印

序
外史掌四方之志而又
有職方氏掌天下之圖
以辨其羗國都鄙人民
與財用九穀之數迨其
後祖龍肇興壞

至使井田廢而阡陌開
封建廢而羗邑立所以
今之邑令竟如古五等
諸侯子男之國也今之
邑志竟如古職方氏所

掌天下之圖也且使今
之邑志其志方域志建
置以及志人物文藝等
自又竟如古辨楚國都
與財用九穀之

數也不佞於治鏞八年
茲忽補密甫越月輒蒙
閣中丞催攝陽城且以
手書示怡曰賢尹旣兼
兩邑之篆卽爲兩邑之

主所當急將衷王兩令
續修舊志再三叅閱乃
居無何而

閤中丞往鎮古黔不佞
自省寡聞孤陋躊躇未

果詎期日月不居時節

如流轉盼之間星霜三

換邇則復攝東里日奔

走於車塵馬足間而

李大中丞老大人又忽

趣上邑乘不佞因與兩
齋學博共對而商曰怡

嘗於簿書之略讀史至

周靈王己亥晉侯與諸

侯伐鄭會於蕭魚註則

載蕭魚在開封之密夫

何自受事以來將蕭魚

之地訪之故老故老不

知問之山川山川不有

卽稽之舊志舊志不傳

由斯以觀則今日之役
此政古人論紀事之難
必得人如劉知幾所謂
具才學識三者之長然
後可以文質相稱本末
兼該也用是遴選諸生
入局相與統任採輯廣
收博取去獨從同縷晰
條分其於好水佳山幾
何所則必備書蓋曰此

一搜奇攬勝之所係也其
於沃壤瘠土幾何區別則
必備書蓋曰此兩稅三
限之所關也其於聚廬
而居者幾何族聯鑣而
起者幾何氏則必備書
蓋曰此鍾靈毓秀之所
屬也其於目下李感恩
循聲嶺海鄭貞烈縉殉
穴壙則亦必備書蓋曰

此密之文明日起氣化
一日開爲後來者之所則
傲也他若於古忠臣孝
子貞夫節婦此則後先
相望已直與白松僊踪
雲巖帝蹟久歌咏夫千
古曾經韓陳諸君並衷
前任與靳子維嶽草創
而討論之然要必援古
證今務使盡協輿論而

後方敢大書特書焉 怡
因謂斯志也 衷君蓋勵
厥始矣 諸君蓋勤厥中
矣 不佞蓋慎厥終矣 然
不識與古職方所掌者

爲何如也哉

皆

康熙三十四年歲次乙亥

桂月穀旦 密山令楚富川

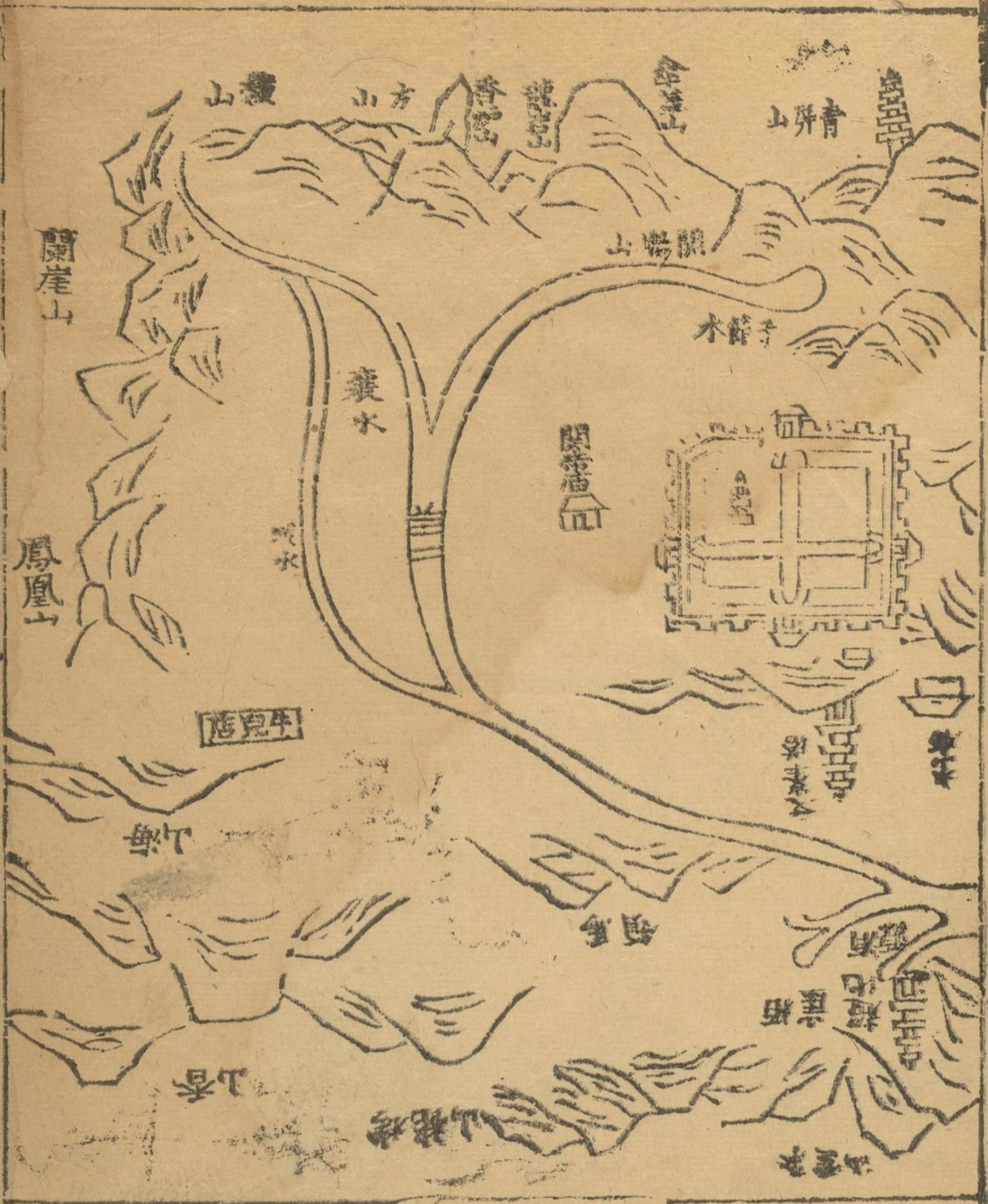
袁良怡識



圖說

古人几席之上左圖右史然圖則起於龍馬之負
非屬後人師心自用而創設也至若方域之圖周
則司徒掌建邦圖漢則司空掌輶國圖以至唐宋
皆有圖經他如小而聚米私而布望總之欲縮山
廓於尺幅列形勝於指掌令人一目瞭然而知道
里之險要及疆宇之廣狹其寓意良非淺鮮也而
况乎展卷之際四境當前爲司土者之觸目警心
又將何如也哉因首志圖

界水汜



界陽榮

界州鄭



州禹

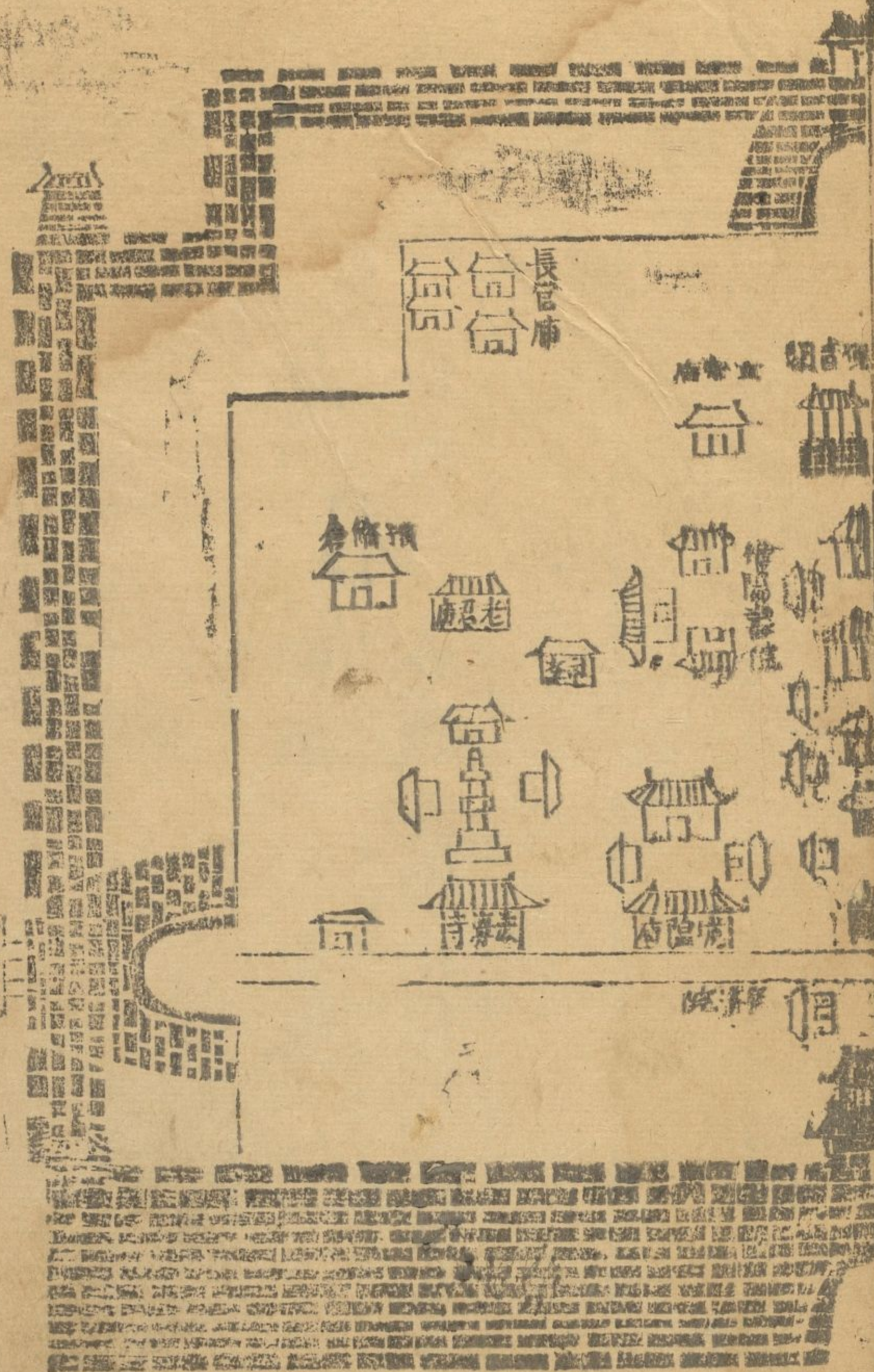
新鄭縣界

之

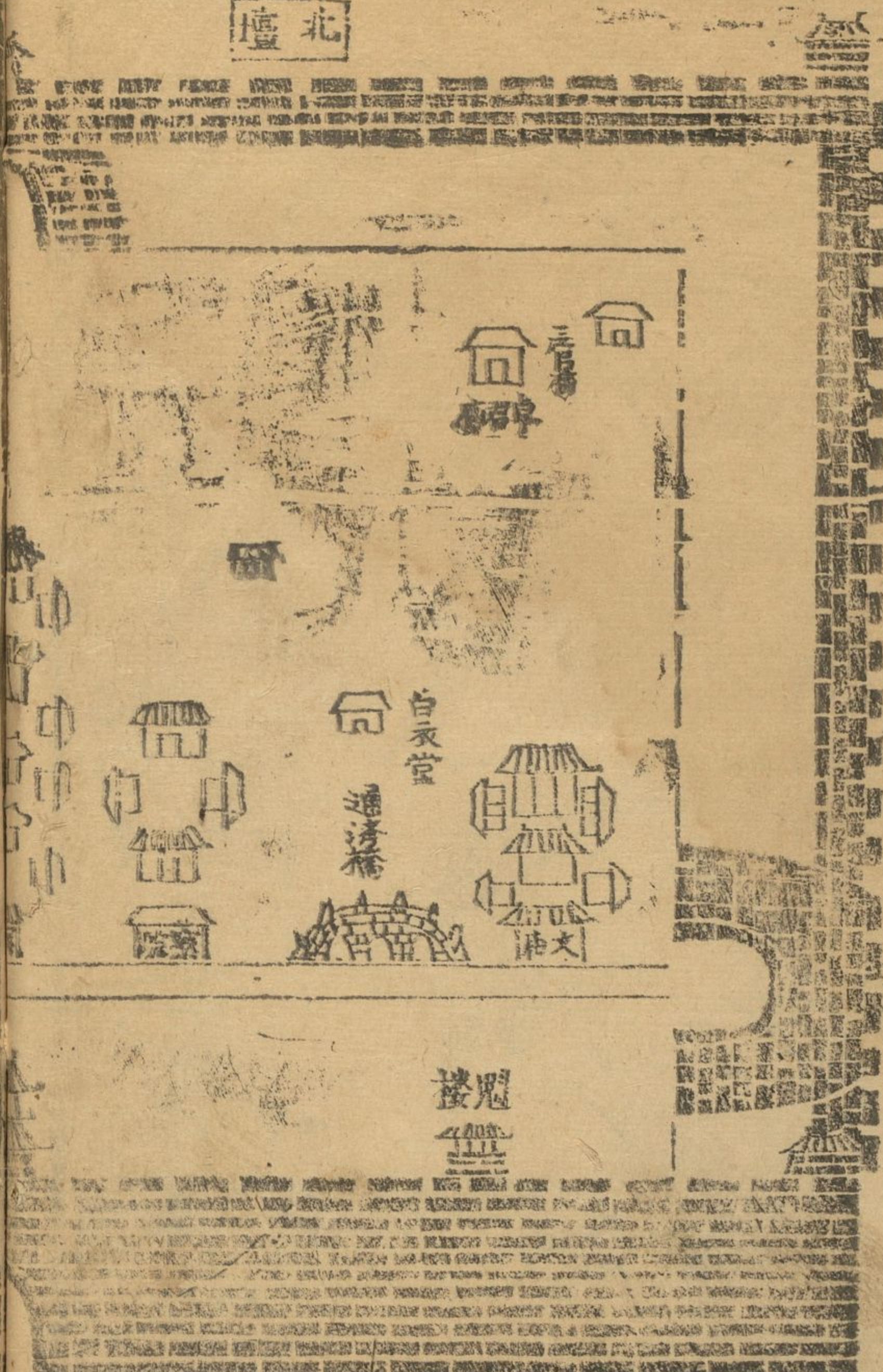
治

縣

壇北



壇南



壇西

卷之五

壽縣志目錄

卷一

方域志

沿革

疆域

分野

山川

古蹟

八景

風俗

物產

災祥

卷二

建置志

城池

官署

行署

屬署

祠祀

寺觀

倉場

舖舍

橋梁

街巷

坊第

鄉村整堡

集鎮

卷三

賦役志

田土

里甲

戶口

人丁

賦稅

經費

鹽法

卷四

職官志

官師表

統屬

列傳

卷五

人物志

古聖

昔賢

科貢年表

武科

勲蹟

義行

孝行

貞節

流寓

仙釋

墳耆

耆壽

雜進

卷六

藝文志

碑記

序賦

歌詩

古風

七言律

五言律

五言絕

七言絕

重修密縣志姓氏

總裁

巡撫河南等處地方提督軍務兼理河道都察院副都御史加五級李輝祖

蒲陽遼東鐵嶺人恩廕

原任巡撫河南等處地方提督軍務兼理河道都察院副都御史顧

沂

伊任江南長洲人癸丑進士

提調

河南等處承宣布政使司布政使加九級李國亮

明菴遼東人壬子

河南等處提刑按察使司按察使加二級孟世泰

紹孔滿洲人山西臨汾人

原任河南等處提刑按察使司按察使胡介祉

循齋順天大興人廕生

河南分守歸河道管理通省鹽務布政使司叅政加三級祖文明

奎燦遼東人廕生

提督河南通省學政按察使司僉事加四級陳義輝
裕菴浙江烏程人庚戌
河南通省巡理河道按察使司僉事加五級周銓元
衡山遼東人貢生

督理

開封府知府加五級 管錫忠
緝赤奉天人廕生

清軍鹽捕同知加二級 董慶祚
樸菴奉天人歲貢

南河同知 王玘
嵩伊江南桐城人教習

北河同知加一級 劉之璽
崑巖奉天人廕生

管糧通判 劉君向
葵臣福建莆田長泰人恩貢

較梓

開封府等州密縣知縣 袁良怡
隰州人貢生

同較

儒學教諭 劉曙
辰生衛輝府輝縣人歲貢

儒學訓導 葉琪枝
元甫崑德府崑山人歲貢

纂修

邑人舉人 李士昭

邑人舉人 張大椿

評論

邑人舉人 屈正宸

邑人貢生 靳標嵩

訂正

邑 人 生 員

李保治

王鎮中

采輯

邑 人 生 員

張 錦

樊化元

馮紹京

李志仁

郭宗泰

王瑞麟

修正續修縣志劄子

今康熙二十九年七月二十三日恭奉

憲檄續修縣志以存文獻事郡邑有志必信必徵

始足傳後其間博而不支簡而能盡上之可列於

職方下之可藏於石室蓋有關於政治者非淺也

豫省當天下之中道里所均古聖先賢大半發跡

於斯則輶軒所至未有不訪其故實者而郡邑之

志已三十餘年莫之增修其為遺漏者多矣今本

都院已將通省志書設局修正而各府州縣所送

續冊未能盡一又通志所載限於定格不能如府
州縣之詳則三
年所遺者十之六七自此漸
遠漸至凋殘文獻無徵何從取信矧此三十年皆
我

皇上生聚教養之所培育其戶口日增土田日闢文治
隆而風俗厚災祥見而官吏警安可不大書特書
以為一代盛典哉擬合通行續修延擇文學名儒
孰知典故長於史事者博採典章蒐羅遺軼其舊
志未載者一一補之舊志外錯者悉行改正之

得以同名疑誤相沿不得以御官
院又恐各屬參差不齊未歸畫一將凡
此以為規程該
年謹遵條例延訪文學與章之

士開局精纂其有舊志訛謬舛謬者改正之
豕亥字跡剝落者攷更之疆域之沿革查諸史山
川之本名正之經間有關疑或訪之於石碑或訊
之於土著互為參考必確必實至於職官賦役實
關涉要聞有小論小傳一本一邑人心之公道據
真蹟以為董狐罪已著者詳載未著者補入以至

人物節義代不乏人流寓隱逸實多佳士故亦以名蹟昭著有光於史冊者悉載之其有三十年來義士矯節未申

憲獎者槩未收錄茲逢盛典闡揚隱幽邑之紳士

公舉數人遂經卑職取具甘結據實續入若夫藝

文詩賦採風不遺其前令之有建制碑跡於地方

有補者亦不敢湮沒焉顧卑職數載濫竽瞿瞿汲

汲慙無善政惟是步武前人補其未逮以求無忝

於厥職而已碑辭已鐫貞石豈敢自恥不

申謹錄編末附以

上聞命工繕寫成表伏候

憲裁施行

康熙二十九年九月

日

密縣志卷之一

方域志

黃帝畫野分邑周公經野分職是方域之書其所
由來尚矣迨漢高入關置何往相府收秦圖籍以
此得知天下阨塞戶口之處夫所謂阨塞者其卽
疆域與山河非耶但以世遠年湮沿革不一而名
號遂殊唯上天分野之度終古不改學士家尙可
攷而知焉至若古蹟則地氣之所鍾也風俗則地
氣之所成也物產與災祥則地氣之所由出也密



雖彈丸小邑乎然爲孔子刪詩十五國之檜其於
方域也不可以無稽因志方域爲第一密令禁富
川袁良怡識

總論

志曰方域之設古建侯立國之義也三代而下其
封建獨詳於周考古者示之周禮大司空掌天下
土地圖知九州廣輪其山林川澤丘陵墳衍原隰
之名物槩不遺畧咸登版籍藏之天府其方域之
所由來者久矣夫部道省司之爲統隸郡國州縣
之爲分轄縣有異名城有因革分合無常升降多
變其沿革宜審也以一邑視州則州大以州視府
則府大郡省疆域里道之修短不齊疆域無分別
沿革失考虞芮之爭吳楚之釁在昔爲炳鑿疆域
之界能無詳乎方國定而人事興地氣蒸而星精
現故一言可退熒惑半榻亦關紫微甘石維下之
司應不少矣然躡度之廣狹難合玉繩之遷轉無
定自無勾股而畧之律算誰分毫釐罅微之塵杪
耶術理不同君子志之期無失於感兆已爾究之

天星地卦不出羲皇觀察之中果行育德唯遵聖
易象蒙之義山峙水流達人所以放情於河山寄
懷於嶽瀆也矧其地適兩室國號如堂者乎嶽鎮
固山農之資而菟澤亦原隰之潤古志河渠良有
以哉崧少爲藏靈之府嘉遯實有多人古來大聖
偉績丕著獨大騫之與廣成皆莊周寓言未可據
以爲信也然水如山輝風氣自別芝木異產豈能
同性故次風俗物產焉所以本天文而著地宜詩
之次第見矣

沿革

周初爲鄆國

按世本帝嚳娶勝墳氏之女生卷章

左方氏之妹謂之女墳生六子初孕三年蔽其

左脅三人出焉破其右脅三人出焉其四曰水

言是謂鄆人卽鄆之祖也鄭康成詩譜曰鄆古

高辛氏火正祝融之墟國在禹貢外方之北滎

波之南居溱洧之間祝融名黎其後八姓漢王

肅云武王封祝融之後於濟洛河潁之間爲鄆

故今新鄭亦稱古鄆後幽王之難鄭伯友寄帑

於號鄆之間因取二國地前華後河而食溱洧

在濟西洛東河南潁北四水間

春秋始治新密

僖公六年會諸侯伐鄭

戰國韓哀侯滅鄭密屬韓

西國制密
世信國

東周顯王時楚懷王用城渾之言以新城為主郡屬楚

秦屬三郡

秦滅六國置潁川郡治陽翟屬陽翟

留屬河南郡

漢高帝始治密縣屬河南郡

東漢屬河南中

後漢魏皆屬河南

西晉屬滎陽郡

東晉屬陽翟

永嘉時司空苻丕守之

劉漢司州河南地
石趙永嘉時並陷
司州郡也
太宰向保

東魏屬滎陽郡

後周屬滎州

隋屬鄭州

隋密州屬滎陽郡

唐武德三年改縣置密州尋廢復屬鄭州龍朔四

年改屬河南府河南郡

洛陽郡

五代宋初屬河南府又改為永安縣崇寧四年

仍改密縣屬鄭州

金仍屬鄭州

元至正二年屬鈞州改密雲縣

明鈞州改為禹州密縣屬禹州

同封府

國朝仍屬禹州

按歷代之沿革其廢置不一逆考往跡則又有所謂如堂之爲郡慈亭之爲地留牛之爲金華者或見之於斷石殘碣間是非無據而妄爲之名也攷之歷史又無聞焉豈爾雅以山之如堂者爲密之訛歟抑以僞代之年月無攷歟是未可知也顧第將載諸史之有徵者以爲沿革之實蹟云

疆域

密縣在開封府治西二百二十里延九十里袤七十里東至新鄭縣界三女塚五十里西至登封縣界景店三十里南至禹州界上廟舖四十里北至滎陽縣界聖僧店三十里東南至新鄭縣界關口五十五里東北至鄭州界郭家樓五十里西南至登封縣界小冶村二十五里西北至汜水縣界銀礦峪三十里

京師陸一千六百七十里

密舊志載東南至新鄭縣大岳兒口五十五里夫岳兒口之去密七十餘里在鄭陘山之右去今界二十里風后峙於西正居鄭之境內蓋緣昔人攷

古不真以風后爲大騶而以密之大騶鎮屬之因
鎮移山變亂其名故改其界以致舛謬不合真界
錯亂卽以其言証之旣知大騶亭亭雲表正奠新
鄭坤方又安得以襟密者爲密境而居鄭者爲非
鄭耶然大騶自大騶各有主山地以人靈不在崇
卑又何必借凌霄高峙侈其大騶之稱而後爲美
大哉改正今界以備疆域之真考云

分野

天官之書茫乎微渺地曩天星間相錯雜以沿革
之屢變而考算之不詳也故多紕謬難通不可臆
信總記中原星土史遷以氐房心爲豫州分野內
臺秘典以開封下屬兗鄭之分上屬角亢之墟密
居室柳之分大相懸絕按舊志密在周三川封內
正當柳七度餘四百六十四杪中漢置縣至魏晉
皆屬河南府故周地似矣今屬開封府又魏地接
魏室星密去汴僅二百餘里而汴爲角亢之分是
魏亦不得以室分也而太乙分野則又云密縣當
室七度則是從魏分也夫角亢之與室室之與柳

度隔遠遠以二百里而兼天星縮亥步局曦和則
柳者是乎室者是乎皆所不可也賈公彥曰諸
國始封之日歲星所在爲分鄭夾滌云古人封國
命以主祭如闕伯實沉各有所主者是也按左傳
襄公九年晉伐鄭濟于陰坂次于陰口而還杜預
曰陰坂洧津也洧水密之巨津屬鄭地處辰火闕
伯之地豈周之封鄭而爲闕伯之祭主乎昔蘇伯
衡斥僧一行曰分野者指列國所屬之分而言如
水火木金土之形在此而五星之象在彼初不謂
其地也術者信數儒者信理各執一見以互相是
非人事休咎總無定評大抵順天道者則獲景星
慶雲之祥而逆人理者每多星殞石崩之異亦何
關乎一宿之爲域主也哉

山川

密居嵩嶽之東外方之北雖地在末陲而羣山輳
輻萬壑蜿蜒亦一都會也顧山不一名水非同源
崇卑異狀長短分流苟不細爲條著則培壘而貌
雞足鴈蕩之險膚浸而冒灑瀕瞿塘之勢矣故宜

考訂精詳刪俗存古使遊眺者一寓目而得之則

河山盡在指顧中也

青屏山 縣北八里密之主也其形若屏較之羣山之聳峻者則一土阜耳惟童然以資牛牧

因其為縣治之主龍故以山名之也

雲壠山 縣北三十里一名侵雲山三峯特起勢插雲表邑中望之儼若三台

開陽山 縣西北十五里雪降即消山之麓有開陽廟中祀東皇之神時有霖潦則祈之知縣

表鯤化捐奉重修與青屏山相連亦一童土山

龍巖山 縣西北二十五里起伏相連其勢如龍曰龍巖寺中有甘露泉以其味甘露故名

傘蓋山 縣西北二十五里

香爐山 與傘蓋山對峙十人偕呼為小頂上有元帝廟山之南為石婆口通滎陽之大道也

山上有石壘長垣狀如城壘俗傳為秦始皇巡行所築密非邊塞安得有長城乎無據甚矣

橫山 縣西北三十里其山有二東西相對

大方山 縣西三十里山頂平衍方正端嚴即山海經所謂浮戲之山也下有綏谿綏水出焉

香峪山 縣西五十里山漸高大林木森然巖巖之逕非樵不登其寺有三口上香峪中香峪

下香峪其中峪有虎跑泉在石洞中

蘭岩山 西北接汜水縣界傳曰蘭公夫婦化鶴處出唐詩鼓吹註山多藥草亦產蘭

鳳凰山 縣西四十里西北之山於是為盡其在縣

北者皆嵩之東麓也

海山 縣西南二十里亦一主阜也山壑盤紆民皆
穴洞以居東鄰平陌河即海上別源故道也

香山 海山之南出煤貧民借
以為養亦出缸甕黑堯

栲栳山 縣西南三十里一峯特然高于羣山
其形如栲栳之覆下俯平陌河流

火門山 縣南三十里亦俗名也有洞豁然向離據
夷堅志密縣墮門山席洞雲山居見鬼恠

謁趙三翁告以故翁曰得無居五箭之地乎曰
何謂也翁曰峯巔嶺脊陵首壠背土囊之口直

風當門急如激矢者名曰風箭峻灘急流懸瀉
瀾布衝石走沙聲如雷動晝夜不息者名曰水

箭堅剛燥燥斤岸砂磧不生草木不澤水泉穢
鐵腥錫蟲毒蟻聚若壞壤者名曰土箭層巖疊

嶽銳峯削岫拔刃攢鋸齒露骨狀如浮屠者
名曰石箭古木茂樾叢薄翳天蔽日垂蘿蔓藤

陰森肅冽如墟墓間者名曰木箭五箭皆不可
用若回環紆抱氣象明達形勢寬闊曠野土沃

泉甘石清乃為上地不必池天星地卦也今觀
其地山嶺紆蟠水石清幽所謂五箭者皆不一

遇豈非其地耶然無墮門可攷而獨見於夷堅
意者墮火二音之訛而得名歟土人又俗傳曰

火煤蓋以其地多煤故以煤名然世代不一陵
谷遷變訛以傳訛今昔難辨姑存其疑以俟遊

覽博古
者質之

栢崖山 縣南三十里古栢成林
下有龍湫亦名熊耳山

承雲山 縣東南三十里土人呼為破荆山據水經
有東西承雲二水出其下流逕超化之下

流則今之破荆即古之承雲也山
巔有石穴天將雨則雲霧先出

龜山 其形如龜在承雲水
口其山亦平阜也

朋山 去縣四十五里承雲山之
旁支也在大隗鎮之南 東南之山於是為

盡其在海南者皆外方之未墜也

具茨山

靳寨之南十里許其山東西長百二十餘里重峯疊巘各有特名具茨其總稱也最

東曰風后頂在新鄭界內中曰大騶山西連承石樓山又西曰大鴻山又西曰七敏山西連承

雲脈絡相貫密山之秀於此為佳其大騶山土人訛為騶鎮山山巒特秀四峯參列石花斑斕

色如點翠土人又呼為筆架山以山形之相肖也東西環護支角整齊北通土峪其水之逕土

峪者發源出自風后伏流數里至紅石峽方顯其流其旁泉之細流皆注之三折向北遶靳司

空墓下西北而會於馬關復遶司空別墅前東北至馬關口入于洧石樓山去大騶山少西連

亘里許其巔正中特立一石狀如樓高可三丈餘斜通蛇徑可捫蘿而上頂甚平坦可容百人

其山陰之泉曰冷泉飲之如冰北流入于關水大鴻山在石樓山之西山頂平衍東西三里

土人相傳為黃帝避暑處東峯曰東華門西有塔山曰西華門東門相連一峯曰梳耕樓樓北

有石峯山頭有石座洞門有石泉可飲數十人其山之北麓有南泉庵林多出鳥竹澗焉幽亦

一方之勝景也其泉之潺湲而下瀉者可五六里達獨孤峯入于關七敏在大鴻之西數峯刻

削高出雲表其具茨之雄峯乎東瞰大騶西距逍遙據山海經大騶次七敏山之東三十里注

云大騶即具茨大騶真人居之蓋設於無垓姑之字而簡教太清者故荒古之初有大騶氏帝

王耶真人耶吾鳥乎知之第以八陣攷之則黃帝勞于兵師七聖同騶迷于襄野見牧馬童子

而問治天下亦可以卜大騶之非大騶矣但風后大鴻皆為軒佐而不及大騶安得以大騶真

人之居而以二佐名其山耶其無乃以二佐承彘就業於所居乎後世固不可以臆度觀其得

名定必有所據矣即今大騶之為鎮雲巖之講武一為風后一為大騶可以知其人矣所謂牧

馬童子者或即大騮之馬也以兵機而通治天下陰符之秘古存焉故悉錄八陣圖攷以首書之藝文具茨為密名區而大騮之跡古今特著故於外方未陞之山獨詳序之至於境內小山釋其有古蹟者亦詳著之庶無遺憾也

摩旗山 縣東北四十里地界滎陽圃埤匝布中起一峯山上有孔以石投之擊然有聲傳云

軒轅立旗於此故名

浮山 在縣東二十里自余家溝至大騮鎮東西綿亘十里山亦平岡東首有府君廟故分保以

浮山得名為其密境之中也故得並書焉大抵密之為密其形勢之在滄北者為三室滄南者為外方山雖拱護實有二脉分序之俾無紊其所從出而按圖可得其真也

山川辨疑

崆峒山莫知其處土人傳即逍遙觀山與栢崖南

北峙對者按崆峒在陝西平涼府之西去城三十

里一峯特奇山有五臺黃帝問道宮在山之麓東

臺有鶴洞古蹟昭然可攷倘即史遷所謂余嘗

西至崆峒者非耶然天下之為崆峒者不一其處

大明一統志亦不言密有崆峒而獨載雲堆石樓

二山然亦不及大騮果爾崆峒之在密其遺之者

何也至於密為有熊之墟天下皆信之以其所信

傳其所疑好事者大抵皆然若夫具茨之為具茨

的係驪鎮之訛據雲巖大驪大鴻之古蹟全居密境卽好事者亦不得別竊而有之矣至於溱水之源出自滎陽據詩並名卽訛密界是何異於泥古而妄援溱水潛水耶今並刪之

洧水

縣東南十里許爲密之巨津境之諸水皆注焉緬攷往蹟則古今異名訪之故老則俗傳

訛謬從今則水道固真因古則地改言殊不得不古今並著以俟考古者採焉洧水之源今爲金花泉源出超化下寺之東從廣二畝其水自地湧出寺西龍王廟前後龍池皆洧源也按驪道元水經註出於馬領山卽今之超化西嶺土人訛爲馬界嶺而以大驪鎮北爲馬界又訛馬領爲超化嶺所謂馬領者竟不得其處矣據經又出賴川陽城山出在陽城縣之東北夫陽城登封之古邑也而其山之在東北正爲密之西界其所言近是其所云馬領塢爲總漚之口則今之金花蓋不虛矣經云清水今馬領西之清水訛沁水清沁音合可以知其誤也又云東南流逕陽子臺若非此臺今古同名則何以測洧水之從出乎始知所謂馬領塢者卽今之超化嶺而亦洧之別源也綏水之會正超化西北之石河口按綏水出今密大方山山有綏谿其方山卽山海經浮戲之山綏水流逕漢農太守張伯雅墓復東南逕上郭亭卽今之士郭圖地有塚巍然可証蓋伯雅之墓而今又訛上郭亭爲士郭士上之魯魚則竟郭公夏五之傳疑矣則其所謂襄水者今治西之青石河觀其所云水出北山子節谿亦謂之子節水水南出黃栢澗達瓦店古押川南合柳溝之水子節與綏合流入洧者舊志謂不知其處安得無其處哉又東會滴瀝泉水出深谿之側泉流丈餘懸水散注故世士以滴瀝稱南入于洧卽今之天仙廟

白松前谿之石棚舊志以不言白松而又疑松為後魏之物其謬又更甚矣大抵水經主言水不主景物也洧水之東流又與南承雲二水合俱出承雲山二源雙導北注于洧即今土人所呼為破荆山者是也昔謂之東西承雲水又東微水會之水出微山東北流注于洧又東逕密縣故城即今之大騾鎮也鎮有卓太傅祠為漢縣故治又西南會璪泉水水出王亭璪水即今之鎮水第王亭湮沒而無存今已不復知其處矣此璪之會洧處也又東南與馬關水合則今之所謂潭逗灣河口者近是至于水出雲巖瀑布水經不詳其蹟豈亦如白松之遺乎北武定屬今雖不復有其名想亦不出雲巖襟帶間又東至王寨里之西北有聖水寺地湧一泉水可丈餘逆而西流仍東南會龍泉河西逕石嶺懸水瀑瀉而下喧豗之聲聞於里許水經所謂零鳥塢懸流赴壑大如匹練直注澗下淪積成澗嬉遊者矚望以為奇觀密志竟遺不載殊疎畧矣又經云俗人謂此水挂於馬側遂曰之為零鳥水東南注于洧以今考之則零鳥今至曲良由西北正向南流至金馬駒達新密故城始入洧經又云東至虎贖山水發南山虎贖谿今南山之水注于洧者至馬關口而止其所謂虎谿皆無聞焉豈爾在鄭界分合不專密境而然歟志載于密必有詳其地者宜悉書其本原以盡洧之源流乃可此虎贖之宜稽疑也經云赤澗之水出武定岡或所謂雲巖瀑布飛流而澗澗者其武定之下流而赤澗正布之峽石乎其云東南流逕皇臺岡下注于洧則水之出于雲巖者又無疑矣又東南潛水注之按潛水出鄭縣西北平地鄆城之北雞絡之下逕賈復城東南則其為新鄭也審矣是疑鄆而收鄭之潛水何以異於疑經之言密而又妄援鄭西之溟水乎至於東逕陰坂以証星野則可以証密之河則不可也若夫境內之為泉為潭為峪為川為池為瀨皆所不可遺此皆聚水之源流而景物之

白松前谿之石棚舊志以不言白松而又疑松為後魏之物其謬又更甚矣大抵水經主言水不主景物也洧水之東流又與南承雲二水合俱出承雲山二源雙導北注于洧即今土人所呼為破荆山者是也昔謂之東西承雲水又東微水會之水出微山東北流注于洧又東逕密縣故城即今之大騾鎮也鎮有卓太傅祠為漢縣故治又西南會璪泉水水出王亭璪水即今之鎮水第王亭湮沒而無存今已不復知其處矣此璪之會洧處也又東南與馬關水合則今之所謂潭逗灣河口者近是至于水出雲巖瀑布水經不詳其蹟豈亦如白松之遺乎北武定屬今雖不復有其名想亦不出雲巖襟帶間又東至王寨里之西北有聖水寺地湧一泉水可丈餘逆而西流仍東南會龍泉河西逕石嶺懸水瀑瀉而下喧豗之聲聞於里許水經所謂零鳥塢懸流赴壑大如匹練直注澗下淪積成澗嬉遊者矚望以為奇觀密志竟遺不載殊疎畧矣又經云俗人謂此水挂於馬側遂曰之為零鳥水東南注于洧以今考之則零鳥今至曲良由西北正向南流至金馬駒達新密故城始入洧經又云東至虎贖山水發南山虎贖谿今南山之水注于洧者至馬關口而止其所謂虎谿皆無聞焉豈爾在鄭界分合不專密境而然歟志載于密必有詳其地者宜悉書其本原以盡洧之源流乃可此虎贖之宜稽疑也經云赤澗之水出武定岡或所謂雲巖瀑布飛流而澗澗者其武定之下流而赤澗正布之峽石乎其云東南流逕皇臺岡下注于洧則水之出于雲巖者又無疑矣又東南潛水注之按潛水出鄭縣西北平地鄆城之北雞絡之下逕賈復城東南則其為新鄭也審矣是疑鄆而收鄭之潛水何以異於疑經之言密而又妄援鄭西之溟水乎至於東逕陰坂以証星野則可以証密之河則不可也若夫境內之為泉為潭為峪為川為池為瀨皆所不可遺此皆聚水之源流而景物之

所係者安可畧而不詳哉故
次第其蹟以盡密之全考云

平陌河 邑西南十八里源出登封許由坪東
流隱見不常過靈羊洞入超化注海

朝陽河 邑東南十五里源出葦園
過靈山廟至超化入海

蛟河 源出東北五里
雙溝合注于海

曲梁河 即零鳥之合源源出鄭州劉家溝過黑王
相公碑陂西王寨而南至曲梁會零鳥合

流響潭寺
注于海

楊河 大魏鎮東北二里源出如堂廟
檜樹亭衆流匯之合注于海

馬關水 邑東南五十里源出七敏山下數泉湧沸
旁合大鴻石樓大魏諸山泉過丁鐵店至

與隆寺東
北入于海
以上六河皆出自山溪不可以河名

以上人之以水為河而從之補水經之缺畧以

備密境之全觀云

白龍潭 在栢崖山之陰下有石湫大石覆之天旱
請禱每多奇應湫上有白龍廟旁有李公

生祠中肖其像其水環嶺
而出由楊子臺達于海

黑龍潭 在香峪邑西山元至
正間禱雨黑龍見

青龍池 在靳寨明為靳司空別墅八景之一名一
勺宿順治間青龍憑土人禱應不爽一時

垂蝗大集食禾神為驅之士人
建其廟于池上歲時奉祀不絕

龍池 邑東南三十里許徐家溝水從上瀉飛瀑
如雷喧逐之聲不辨人語驚濤濺人衣襟

飛雲瀨 跨馬關水上石色青碧巧如夏雲石有數
竇水穿其中鳴瀉之音瑟瑟中聽前有亭

猶可駕一舟其石亦名錦石洲以其在水中也
上可坐百人昔為高士遊覽之所在丁鐵店西
北僅百餘武亦一邑之奇景也

滴瀝泉 在天仙廟白松前石棚下棚容數席厚二
尺許皆碎石黏聚所成泉脉下滴如雨滲
液甘冽味同惠水流不數武伏而不
見非霖潦不能出谷口詳見水經注

金花泉 在超化寺即洧水之正源土人引以溉田
歲時菡萏梗糯之盛綠竹猗猗其景物清
韻不壓江南唐宋名賢每多採
奇而至題咏之蹟猶在斷碣

交花泉 即雲巖後之瀑布也水瀉深溪石列赤澗
懸流數丈湍激如花亦一邑之奇觀也

甘露泉 在邑北龍巖寺以
其味如甘露故名

虎跑泉 在香峪寺後石洞中洞有石佛洞旁一泉
名虎跑泉傳聞周太子宜日出奔過此不

得飲因虎跑
見泉故得名

五龍泉 一名為五眼泉
在縣北四十里

靈感泉 縣西三十里有功
泉寺在半山之麓

黑龍泉 潛水不流伏行
四十里入洧

西流泉 在傘蓋山下以
地形之西傾也

龍泉寺泉 邑北二十里東鄰羣山嶽寄
詰曲北出滎陽界入須水

鎖水泉 在大颺鎮西南八里其水澄湛深丈餘明
鑑鬚眉與徐家溝龍池水會即水經之瓌

也 泉水

藤花腦泉 泉出溝底藤水西流北繞縣治
自西門惠政橋下達于緩口

南泉 在大鴻山後叢石為逕水皆夾岸伏流潺湲之聲清醒人耳探幽者往往至其地

龍池溝 卽阮太冲別墅處在大魏鎮西南五里古龍池在焉池廣丈而方舊以石甃之池畔

古木四五章皆數百年物也石罅叢泉滴瀝成韻南岸有白石佛山氓呼為石婆泉北出溝東入洧元巡檢有碣明末兵亂古木古佛皆無存焉滄桑之變惟有想其流風餘韻而已

龍潭溝 邑東北二十五里溝出泉會衆以上諸水

匯流洧河皆水經諸水之別流而不載於酈註

者不可以不詳也

古蹟

古蹟之識非以供觀覽而資口談也其蹟之數惡

淑忒無不於是乎徵焉君子得之典章小人得之

傳聞為勸為懲非無益於世教者矣故宜志之

雲巖 邑東四十里風后之講武處也一石突起水環匝之石中巖洞高下十餘而號雲巖者猶

深廣可容數十人懸蘿垂栢巔復坦然高敞可廬洞中肖黃帝風后像有唐人獨孤及八陣圖碑在焉乃明之重鑄而非唐舊物也此巖自頂至踵石皆玲瓏瑰駁可觀碎之中有櫟榭形層

壘堅凝成名惟色近赭黃粗而不瑩潤為憾耳其巖後水注赤澗懸瀑布數十仞飛瀉而下潄積成淵巖端樹出石罅琴庖塵

靈羊洞 超化寺西南五里洞在半崖傳有羣羊出入不知何靈物也深窅莫測土人不敢深

入時有白蝙蝠居中古人以為肉芝服之可仙然無有以仙藥採者蓋抱朴子之言未可信也

織錦洞

邑北五十里中有倒井水常溢出入洞百步仰觀有孔如梭壬人以青女織錦擲梭

致所

興穀坪

縣西四十里與鞏縣五枝山接昔人曾築以避兵

超化寺

古名樞也在縣南十五里即洧水之源竹木烟水魚稻鶯花景特佳麗唐宋元明諸

賢皆往遊之題詠甚多中寺有塔巍然舊傳二塔今惟其一為隋阿育王造八萬四千之一者據唐黃華老人王庭筠詩言塔次十五蓋指中華而言耳其他無所考也明末貢生張問明率眾築壘其上四方士民避難投居者全活甚多詩景之有險可據以資登眺者莫如超化之為善地也

力牧臺

縣東四十里有奇土人呼為臺于風矣曰黃臺岡地近雲離大颶鎮臺址頗廣傳曰

拜將臺又曰築拜風后於此觀大颶之為

后之演武想黃帝起兵應在斯地鄭為軒轅於里蓋不虛矣

仙巖

明司空習魯勒公之別墅也縣東南四十五里南襟具茨北帶洧流層巒疊翠松奏笙簧

關水韃韜可資游釣為公長公蓬澤先生之所建築一時人口之以為輞川明末時亂先生奉司空公居之悉令居人斫竹結茅以安逃者甲申之季流土交証就避者不啻萬家先生傾囊賑濟全活不記其算賊聞之過其地者皆羅拜而去其後居民成市清初報上入四鎮之數近年諸戶歸業所餘土著數十家猶冒鎮名實稅無出頗為累焉

石羊岡

縣之南門所枕上有石如羊久疑為古墓

上折經宿復出亦奇蹟也豈亦靈羊類乎

古城

縣東七十里即春秋鄭武公所築新密也地鄰鄭界據水經注潯水出鄭縣西北平地東過其縣北又東南過其縣東南入洧水又注稱潯水出郟城北之西雞絡塢下東南流逕賈復城西東南流左合潯水又南左會承雲山水據承雲一水居洧之上流在密界之內而注云承雲在西北况又云歷渾子江五鳴口歷下田川逕郟城西之柳泉今皆不得其處亦不復聞其名矣世代洽桑疆域分合名實蒙混已非一日今日以古城言之其証照然史伯荅桓公曰君以成周之衆奉辭伐罪若尅虢郟君之士則今之古城昔爲妘子之國而武公因之以築新密者當是此地非

天僊白松

黃帝葬三女處事無所考但有白松叢天飛濤流類爲密第一奇觀今松已枯僅存其幹無復往日之舊觀矣亭峙其北名人題詠皆勒石以顏亭壁清初知縣李芝蘭建康

黑庚午知縣袁鯤化重廣人之

文不崖

在超化西南明袁中郎醉書大字靳司空題詩其上縣令王珏冬稜於此奇峯疊障

在石盤互有碧潭龍霧沙洲雁雲每日華夕照霞光璀璨古樹倒影歷亂壁紋水搖荇藻波動

王居城

縣東邵家堡世傳昔王子避難此處故名是耳不可知但晉出帝避地曾居密十日或

越王城

縣東大颯鎮東門外世傳黃帝訪大颯所築又云越王行兵過此所築按遠都土京升幽州爲南京改西京爲東京聖宗城中京興宗升雲州爲西京於是五京備焉又以征伐俘戶建州襟要之地多因舊居名越王城太祖伯父越王述魯西伐黨項吐渾俘其民放牧於此

因建城而舊志言吳越與晉爭霸又云吳越錢氏降宋命居於此皆不得其攷其言卓祠為遺址謬矣

七聖祠

在大驪鎮西南三里許

斷虎祠

縣南三里灣子河據廟碑索長官不知何代人圖經所述昔宰是邑境有虎為民患

民或訴之長令人執牒追投于虎穴虎即啣牒牒至庭長官面叱出境虎患遂無亦奇事也

寶建德祠

縣北龍泉寺東一里有建德祠夏雖僭國頗德其民故不以唐興之故廢之

如堂廟

縣東二十里按古縣大郡小一縣凡有四郡取鄉落羣聚之義後乃陞郡領邑其廟

當是如堂郡故地中祀冕者並夫人像又稱節初廟必節之賢君遺像也或云祀禹殊為不然

牛郎廟

縣東南五十里牛郎元末人為人儒號義犁牛或不忍鞭箠主人與他不受

乞豆餽牛後坐化于洞中後有牛啼香

應士人即洞前立廟祀之其真軀仍在洞中每歲清明大集山中藥材四方就醫者不下萬人

海內庄社盡祀之號洪山真人此其證果地也

檜樹亭

在縣東二十里觀視白松殺十一

檜在宋前亦神物也今雖在民疇往往遊者採之但不如白松之遠名耳

法海經塔

有南安人仇知訓建造塔鐫鑿蓮經圍其軀以舍利瘞于地室高凡七級石襍

青白古松偃蓋亦一邑之鉅觀也

八景

天僊白松

大驪晴嵐

蘭崖偶鶴

開場雪霽

雲巖講武

栢崖龍潭

洧水觀漁

青屏疊翠

名界元
陵墓 附

張伯雅墓塋四周壘石為垣隅阿相降列於綏水之陰庚門表二石闕夾對石獸于闕下塚前有石廟列植三碑碑云張德字伯雅河南密人也碑側樹兩石人有數石柱及諸石獸引綏水南入塋而為池沼沼在丑地皆蟾螭吐水石隍承溜池之南又建石樓石樓前又翼列諸獸但物謝時淪彫毀盡矣德不知何代人據水經所載想亦漢之勲貴也第不詳其事蹟為憾耳

長官墓 縣南一里許古碑上勒遺像一官一執印一老嫗一虎惜字跡彫落不知所云

王彥章墓 彥章鄭州人密時屬鄭州彥章葬于此在縣東南亦密之遠境也

歐陽文忠公墓 在鄭密之界今其裔在密

黑王相公墓 仁宗朝參知政事石獸猶存俗呼為宰相墳

劉芳墓 縣西二十五里金定遠大將軍永安五年孫熙為立神道碑

馮宣墓 元梁國公馮世昌祖塋有趙子昂所書碑

孫光普墓 縣西開陽山後

常公墓 縣西常村為參知政事元統三年其孫鵬翼為神道碑

劉先墓 斬於中墓並詳人物志此皆考古者所不

遺故故物石馬玉盃帶劍並有載焉附之陵墓
以備古蹟之全覽云

風俗

陰陽氣薄則爲風人事習染則爲俗風俗者氣運
攸關昔王之所重也故天下之風俗在朝廷而一
邑之風俗在長吏上行下效習久成風是以聖人
裁成輔相以盡天地之宜以類萬物之情制禮以
節其文作樂以和其氣代有因革時有損益所以
開民風正民俗也而禮之大者莫如冠婚喪祭審

居萬山之中其民俗樸重義急公其來舊矣冠
之風畧無聞焉故於大禮較豫中爲盡善夫冠禮
之儀其廢已久密民之農者夏則草笠冬則布巾
至於士子之往來卽親屬接對亦必冠履完具而
後見斷未有科頭洗足相見而不爲禮者此其俗
之可嘉者一也若夫婚娶之禮始則先通以媒繼
有通路之筵屆娶之日兩家會合擇吉旣有媒妁
復請大賓擇鄉里中之年高而有德者以爲主席
多則四人少則二人娶之日其夫家必以肩輿一

乘壻皆親迎卽寒微之家寧可無娉金不可無輜馬以爲榮非以爲侈也夫婦爲人倫之始知其所重則俗之可嘉者此其二慎終之禮獨密爲正其載之家禮者茲不具論惟是喪具陳設之儀不獨甲於豫中今天下之喪皆尙編素固矣其有不當編素者槩無分別如父母之喪總帳桌圍以及器用之物悉從編素其于事死如事生之禮不亦謬乎密凡父母之喪總帳桌圍俱從吉設其編素惟孀子及其家人之有服者但弔奠之賓亦從吉

當遵羔裘冠不以弔之言至近來禹鄭鄰樂風出殯之日率請春臺雜扮窮極奢侈輜路有銀殿塋門起錦坊幢幡華麗金鼓喧襍親族之所費不貲喪家之供應難辦一時美觀貧乏相繼以此爲風甘受破落誠一時之弊俗爲有司者所當急宜禁革也而密則無之衣衾棺槨之外明器惟遵古制哭則稽顙不拜祭則九拜合儀以視他邑之紛更成憲臆爲加減者其相去懸絕不翅萬萬也至於祭主不祭墓雖或時有疎失則春秋致享亦

不乖于聖人四禮每備密之爲密實有可觀者矣
他如葬用太平鼓加之花版旋舞則密與鄰封少
同四時饋送諸節嬉戲皆俗之小者與世無關故
不載焉

物產

煤密產也岡埠之間則有之其開鑿者積日累月
非數十丈不得其或遇石遇水有工費載餘而頓
棄者貧民雖借以爲養殷富因之以致敗顧非王
孫程鄭鐵冶之爲利者矣其出煤之地土人建冶

以陶瓷器如甗甗罍之類皆黑麤不堪以供農
家之用而已藥草之類載之本草者惟何首烏爲
道地然以獄中者爲良今獄中絕無且非當年舊
獄之地出之山者率皆如掌不過一斤有餘間有
三五斤者亦不易得也別無特產故不悉書

災祥

唐元和八年大颶山摧

明萬 十六年大饑人相食 四十四年蝗至

四十五年仍大蝗

崇禎四年冬大雪五日夜時澗谷皆平禽僵死民
進絕 五年夏霖雨六十日夜陵谷變遷屋宇
頽圯 六年夏大旱民婦生旱魃澆之乃雨
七年蝗蔽天 八年正月闖寇圍密焚殺甚慘
秋蝗復蔽天布墊 十一年大旱蝗 十二年
大旱蝗 十三年大旱蝗 十四年大旱蝗數
年荒歉異常道殣枕籍人至相食卽父子夫婦
亦有忍啖不忌者是年闖寇復圍密城焚殺益
濼城無人跡民舍煨燼

國朝順治五年霖雨連月禾稼溺漬 六年春羣
突入城內噬數人知縣李芝蘭禱於城隍廟是
日獲狼十餘夏大旱無禾

康熙二年蝗蝻蔽野 四年夏月大雨如注東城
崩 十一年飛蝗蔽天 十三年六月大旱
十四年正月雷霰結如毳五六月大旱 十七
年騰食谷禾 十八年春夏大旱秋月霖雨民
饑 十九年旱民大饑疫大行 二十年瘟疫
傷人甚衆 二十六年春夏大旱 二十八年

春夏大旱 二十九年春三月不雨夏三月不
雨禾稼枯死六牛牛瘟十死八九民饑 三十
四年四月初六日地震

祥瑞 附

宋 政和五年正月密州產蘭彌漫山谷或附木石
或出平地有本 數十花層叠高丈餘五色咸
備

靖康二年密獻芝草

國 朝順治七年文廟成明倫堂產芝三莖 是年奎

星樓有光如火

密縣方域志卷之一終

密縣志卷之二

建置志

漕之城楚之宰闕之宮詩人咸取而歌咏之者何也蓋三者所以禦暴所以宣猷所以重道尊師也他如社稷諸壇則所以爲民祈報官賢等祠則所以爲民瞻仰以至備荒有區置郵有處利涉有所與凡一切出入有往來之地靡不纖悉建置此皆周禮大司徒命匠人營國之遺意爾因志建置爲

第二密令楚富川袁良怡識

總論

志曰爲城爲隍以奠厥邦行師築之壘培屯聚固以金湯所以嚴保障捍內而禦外者其建置宜先焉朝廷分疆修廢之職責在守土故城池宜志也然百里之封卽古之小國國有先民之社稷必有出政之堂皇四民之瞻於是乎在則法度凜乎軀延而邑朝必資端麗官署寧可已乎至於察廉行部上官有攷最之司採風觀俗君命多黃華之使檢束百僚無遺叅佐行屬之署又所急也若夫禮之典首重膠庠山川百神不遺廟祀其或先正功德及民歿可祭社亦不畧也至積貯備荒舟橋利涉何一非及時修舉至計乎寺觀之設雖無補於勸懲或創自先朝姑仍其舊亦附志之

城池

西漢始築密城兩晉因之至魏屬廣武郡治曲梁管城縣北齊復改曲陽越隋始築今密

明洪武三年知縣馮

萬金增築圍七里高三丈五尺四門東仁育西義正南禮節北樂和嘉靖四十二年知縣張金加葺後隨罅隨補但土墜爲梁遇雨卽傾萬三十七年知縣王崇雅易以磚四十二年主簿

張久敬署縣事創建北門甕城崇禎八年正月
 流寇圍城知縣苗之庭率兵禦之城堦不及肩
 守城兵皆露半身因增修三尺十二年知縣曹
 化中創建東西磚城二面添設墩堡敵臺並東
 西南三甕城復濬濠深廣各一丈五尺十四年
 春流賊攻城三日而破知縣朱敏許以忠烈殉
 城百姓死於城者十之八九白骨載塗青燐遍
 野慘難已極而禍猶未已土寇繼起楚傷疊遭
 城垣夷於荒坵廬舍悉為
 焦土一瓦一木舉無所遺

國朝順治二年知縣崔養重修葺城門建設堦口扞

蔽內外六年知縣李芝蘭重建門樓角樓並補葺

四城垣墻濬治壕塹十二年積霖月餘城傾過半

知縣李鵬鳴重加修築康熙二十四年霖雨連綿

城垣多有傾圮知縣衷鯤化復加修葺三十四年

霖雨塌毀知縣袁良怡將墻垣甕城堦口重加補

葺

官署

縣治

據城之中傳於隋兵燬於元明洪武三年
 知縣馮萬金因廢址重建成化年知縣葉預

正德丁卯知縣高節相繼增修其制始備崇禎
 甲戌知縣苗之庭因雨傾圮重修加葺十四年

遭兵燹舊
 址蕩然至

國朝順治三年知縣崔養重移於按察分司草創經

營五年知縣李芝蘭重加修葺十三年知縣李鵬

鳴稍復增益康熙二十四年暴雨數日衝舍傾頽

知縣衷鯤化重移於舊治建牧愛堂五楹其兩翼為

六曹廡房各三楹其東為贊政廳三楹西為架閣庫三楹

前為月臺為甬道又前為儀門三楹角門各一楹於儀

門東建寅賓館三楹又前為大門三楹又前為戟門三楹

知縣宅在牧愛堂後二室五楹東西房各三楹三三堂五楹

東西房各三楹內書房左右各五楹堂樓五楹東西廂樓各三楹

以上俱康熙二十四年知縣衷鯤化建詳載藝

文三十二年知縣袁良怡於大門外補建旌善亭

一楹申明亭一楹各置扁額

典史宅在贊政廳東大門一楹二門一楹正廳三楹東西

房各二楹退廳三楹內書房二楹主房三楹東西房各二楹獄

在曹房西獄神廟三楹廩房三楹

儒學在縣治東明倫堂五楹敬一亭三楹尊經閣五楹康熙二

十五年知縣衷鯤化重建年久傾圮三十四年知

縣袁良怡重修

困館明知縣史信創建今廢

射圃舊學北成化甲戌知縣史信改學南

教諭宅

在明倫堂西南

訓導宅

在明倫堂東

社學縣舊未設知縣李芝蘭於法海寺後捐俸置

地基二畝創書舍九楹延社師課讀啟蒙仍於城

西置社田五十畝牛二隻招佃收租以供粥饘康

熙三十三年知縣袁良怡捐俸重修敦請社師隆

禮倍殷

興學書院在縣東關外正庭

三楹

東西房

各三楹

康熙

十五年知縣夏應元建

檜陽書院縣舊未設知縣袁鯤化於康熙二十三

年在縣治西捐俸置買地基二畝於二十九年建

前廳

三楹

東西廂房

六楹

臨街房

共七楹

後廳

五楹

東西廂

房

六楹

書房

三楹

書房兩耳房

二楹

仍於城西南置田百

畝以為學租

行署

察院

在縣治西今廢

布政分司

在縣治東今改察院知縣李芝蘭建

正堂

三楹

東西房

各二楹

儀門

一楹

角門

二楹

大門

三楹

主房

三楹

西房

三楹

三十四年

知縣袁良怡重修

按察分司 在縣治西
南今廢

屬署

陰陽學 在縣治
東今廢

醫學 在縣治
西今廢

僧會司 寓法海寺今在
西關關帝廟左

道會司 寓天寶觀今
在城隍廟後

演武場 在城西
郭外

祠祀

文廟 在縣治東始建無考元至正二年圭簿馬元
良重建元末兵燬明洪武三年知縣馮萬金

因舊址草創成化丙申知縣溫厚增如制
治巳亥知縣葉預修建東西二齋正德甲戌知縣

李朝陽易櫺星門之木者以石明
木復燬鞠為茂草僅存櫺星門至

國朝順治三年知縣崔養重始建大殿六年知縣李

芝蘭增補康熙二十年知縣張博增修完備方稱

輪奐大成殿 五楹 東廡 九楹 西廡 九楹 其前為戟門又前

為泮池舊在街南知縣袁鯤化於康熙二十五年

移櫺星門內又前為櫺星門騰蛟起鳳坊 座一在街

南科貢題名碑 一楠 康熙二十八年奉

旨祀用八佾設立樂舞生六十四名其祭用春秋仲月

其日用丁其牲帛祝號皆有儀式

祭器爵一百 簋一百 豆一百 銅四 簞十二 簋十二

登個雲雷尊二座並錫筒 犧尊二座並錫筒 象尊二座並錫筒

樂器編鐘十六枚 編磬十六枚 琴二張 瑟二張 簫二管 笛

管二排 簫二管 笙二管 埙二個 篪二個 大鼓一面 搏拊鼓一面

祝座一敵座一 麾旛一杆 旌節一杆 龍翟三十 簞三十 管六

琴棟二張 瑟案二張 凡祭樂之具罔不大備 康熙三十

三年知縣袁良怡奉

旨鑄先師孔子贊並序碑一 桶顏曾思孟贊碑一 桶豎

立廟內並傳不朽詳見藝文碑記

啟聖祠 三楹在文廟東其祭日月與文廟同

名宦祠 在啟聖祠前堂三楹漢卓茂元杜君美明格公明葉預陳綱清佟鳳彩其祭日月與

文廟同

鄉賢祠 三楹在名宦祠南漢侯霸明岳岫楚麟黃縉楊孝郭達魏尙謙其祭日月與文廟同

魁星樓 在文廟南城上其祭日月與文廟同

文昌祠 三楹在文廟東南其祭日月與文廟同

城隍廟 在縣治西南 洪武四年建

衙神廟 在縣儀門 東堂三楹

社稷壇 在西郭 門外

風雲雷雨壇 在南郭門外

邑厲壇 在北郭門外康熙三十三年知縣袁良怡建廳三楹塔垣俱全

太山廟 在東郭門外

八蜡廟 在南郭門東久廢康熙三十四年知縣袁良怡重建

火神廟 在縣南門外經亂燬順治七年知縣李芝蘭重建康熙二十四年知縣袁鯤化重修

真武廟 在縣治西北經亂燬僅存基址順治七年知縣李芝蘭重建

關帝廟 在縣東門外因廢知縣李芝蘭移建于西門外

裴公廟 縣治東南廟被風雨損壞康熙二十五年知縣袁鯤化重建

白龍王廟 在縣南二十里栢崖山下金大定元年建明永樂間奉旨重修以禱雨獲應

也順治七年知縣李芝蘭重建

開陽廟 在縣西十五里在開陽山下始建無考知縣袁鯤化重建

三官廟 縣所未有順治七年五月知縣李芝蘭創建于城內之東北隅

馬王廟 亦縣所未有知縣李芝蘭創建縣治西

蟲王祠 即百蟲將軍乃山澤之伯益也歲祀令必躬臨祠祀最古在邑東雲巖宮一里許順

治六年知縣李芝蘭重建

犬王廟 西關外舊無康熙二十五年知縣袁鯤化創商人李一恂置地一頃以為廟祝之費

廣祠 在縣治西北隅經兵燬半壁無存順治七年二月知縣李芝蘭重建

五瘟神廟 縣治西北隅舊無康熙二十五年知縣袁鯤化創建

祠祀

五虎廟 在縣五十里南朱保傳云三國時關羽張飛馬超趙雲黃忠破曹操於此後人為之

廟 主

卓太傅祠 縣東三十五里大騾鎮東乃漢卓公葬衣冠處也每歲九月初四日官為祭祀

明嘉靖間知縣鄭濂以去邑遠重建縣治東北而祀典不在古祠矣順治十三年知縣李鵬鳴

重修增建大門拜殿其大騾鎮祠年深傾圮康熙二十九年知縣袁良

三十三年知縣袁良怡重修像貌俱飾

索長官祠 縣西北隅詳載藝文

侯公生祠 在縣東

蕭公生祠 在縣東

洪山廟 今廢

劉公生祠 其祠有二一在縣法海寺西一在縣東大騾鎮今俱廢

王公生祠 其祠有三一在縣治西一在縣西下莊一在魏村今併廢

劉公生祠 有二一在縣治西一在縣西下莊今俱廢

苗公生祠 儒學櫺星門西今廢

司空祠 在縣東南興隆寺左為明工部尚書靳於中建

李公生祠 在關帝廟右

寺觀

法海寺

縣治西宋咸平四年建前有石塔四圍自

基至頂勒鑿蓮經一部明崇禎五年有響

廟倉舖之舉邑有賢燬後垣內地者尉氏大

司空斬於中贖之還寺明末燬焚修無人順治

超化寺

縣南十五里王村周定王二年建即消之

龍泉寺

縣西北二十五里龍巖山下宋宣和七年建

浮圖寺

縣東二十里浮山堡金泰和七年建

光林寺

縣東五十里王寨宋慶三年建

聖壽寺

縣東五十五里鼓園村宋仁宗三年信公

兵燬順治五年住持僧海秀募緣重修佛像始收觀焉

壽聖寺

縣東二十五里岳村明洪武十五年建

顯應寺

縣東二十五里宋咸平四年建

鐵佛寺

縣東五十里曲梁唐天寶七年建

吉慶寺

縣東南六十里南朱金正慶二年建

南臺寺

縣東五十里袁家村唐天寶六年建

華巖寺

縣西三十里北召村隋開皇二年建

月華寺

縣東南三十五里大颺鎮宋崇寧四年建今為舖移鎮西里許知縣李芝蘭重建

興隆寺 縣東南四十里靳砦宋咸平四年建

東報恩寺 縣東四十里岐固村宋崇寧二年建

西報恩寺 縣西六十里士郭村元至正二年建

朝陽寺 縣東南十五里盧村唐天寶六年建明末兵燬知縣李芝蘭命本寺住持僧性乾移

建于東店去盧村二里許

上香峪寺 縣西北五十里香峪山上唐天寶七年建

中香峪寺 縣西北三十五里香峪山下宋開寶元年建

下香峪寺 縣西二十里高村宋開寶二年建

助泉寺 縣西四十里北召村元至正十五年建

修德觀 縣東南三十里宋崇寧三年建

天寶觀 縣治西元泰定三年建

佑神觀 縣東五里金正慶四年建今圯

純陽觀 縣東四十里邵家里金正二年建今圯

雲巖宮 縣東四十里邵家里宋開寶二年建詳見雲巖洞

玉溪宮 縣西二十五里西召金正慶三年建

所真宮 縣西二十里方山唐天寶五年建

文峯塔 有二一在縣北八里青屏山上知縣李鵬鳴創建一在城東南未及里許元至正元年建

明末燬康熙二十九年知縣袁鯤化重建詳見藝文

觀音閣 縣治後明正統七年主簿張久敬建順治五年知縣李芝蘭重修

白衣堂 縣北三十里許石婆口道為登汝榮泗之衢山徑紆窳多虎患順治五年邑貢生張

問明李希文上其意於當事知縣李芝蘭鼎創白衣堂招僧守之

倉場

預備倉 縣治西經亂燬順治六年知縣李芝蘭重建厥神

廟 三楹 官庭 三楹 門樓 一楹 常平倉 十一楹 義倉 五楹 廩房 六楹

康熙十九年署縣事錢以積重建倉房 三楹 康熙三

十三年知縣袁良怡奉 憲建修廩房 八楹 捐

建修 三楹 勒石豎立倉前以備日後稽考

養濟院 在縣門樓一楹 中房 三楹 南房 三楹 北房 三楹 係陳

鯤化康熙二十三年重建

舖舍

總舖 在縣治內今廢 牛兒店舖 在縣西離城十五里

高家凹舖 在縣東離城六十里 西邢舖 在縣東南離城三十五里

洪山廟舖 在縣東南離城五十里 上廟舖 在縣南離城五十里久廢今移

于丁家店

橋梁

通濟橋 在城中縣治東固眾水之匯也每夏秋霖雨則圯屢修屢廢民甚病焉明萬 三十

九年知縣劉有源重建創三空
叠石爲之平坦如地視前尤便

浮山雙橋 在縣東二十里墜年久塌毀順治八年
知縣李芝蘭重建未幾又壞康熙二十

八年知縣袁鯤化
重建視前較大

惠政橋 在縣西關外水衝無存順治七年冬知縣
李芝蘭高日傾北捐金鼎建詳藝文碑記

盧家橋 在縣東南三十里盧家灣始建無考年深
傾圮康熙二十八年知縣袁鯤化重建

利涉石 在縣東五里馬漢河舊無橋康熙二十九
年知縣袁鯤化捐金創建連年山水暴漲

塌毀無存康熙三十三年知縣袁良怡移建於
五里店西與馬漢河相通仍名之爲利涉石焉

街巷

東門曰仁育即曰仁壽街

西門曰義正即曰義正街

南門曰禮節即曰禮節街

北門曰和樂即曰和樂街

坊第

襄禮二朝坊 爲魏持衡建封三代

九重勸義坊 爲魏尙謙輸粟建

進士坊 爲黃縉建

登科坊 爲郭達建

綸音重褒坊 爲郭朝陽建

世科坊 爲楚麟建

鄉村塾堡

東門外大路至王家溝三里王家溝至五里店二五里

里店至七里岡二里七里岡至二十里塾十三里二十

里塾至三十里塾十三里三十里塾至觀音堂八里觀音

堂至曲梁十五里曲梁至高家凹八里

西門外大路至十河頭七里十河頭至十里塾三里十

里塾至牛兒店二里牛兒店至二十里塾五里二十

塾至三十里塾十里

南門外大路至灣子河三里灣子河至李家堂十二里

李家堂至盧村十里盧村至大觀鎮十五里大觀鎮至

上廟舖十里

北門外大路至裴家凹三里裴家凹至士郭村二里士

郭村至開陽廟坡三里開陽廟坡至右婆口十七里右

婆口至銀廣峪六里

集鎮

縣街集

大觀鎮集

牛兒店集

靳砦集

東店集

塾堡

五原建置志卷之二終

