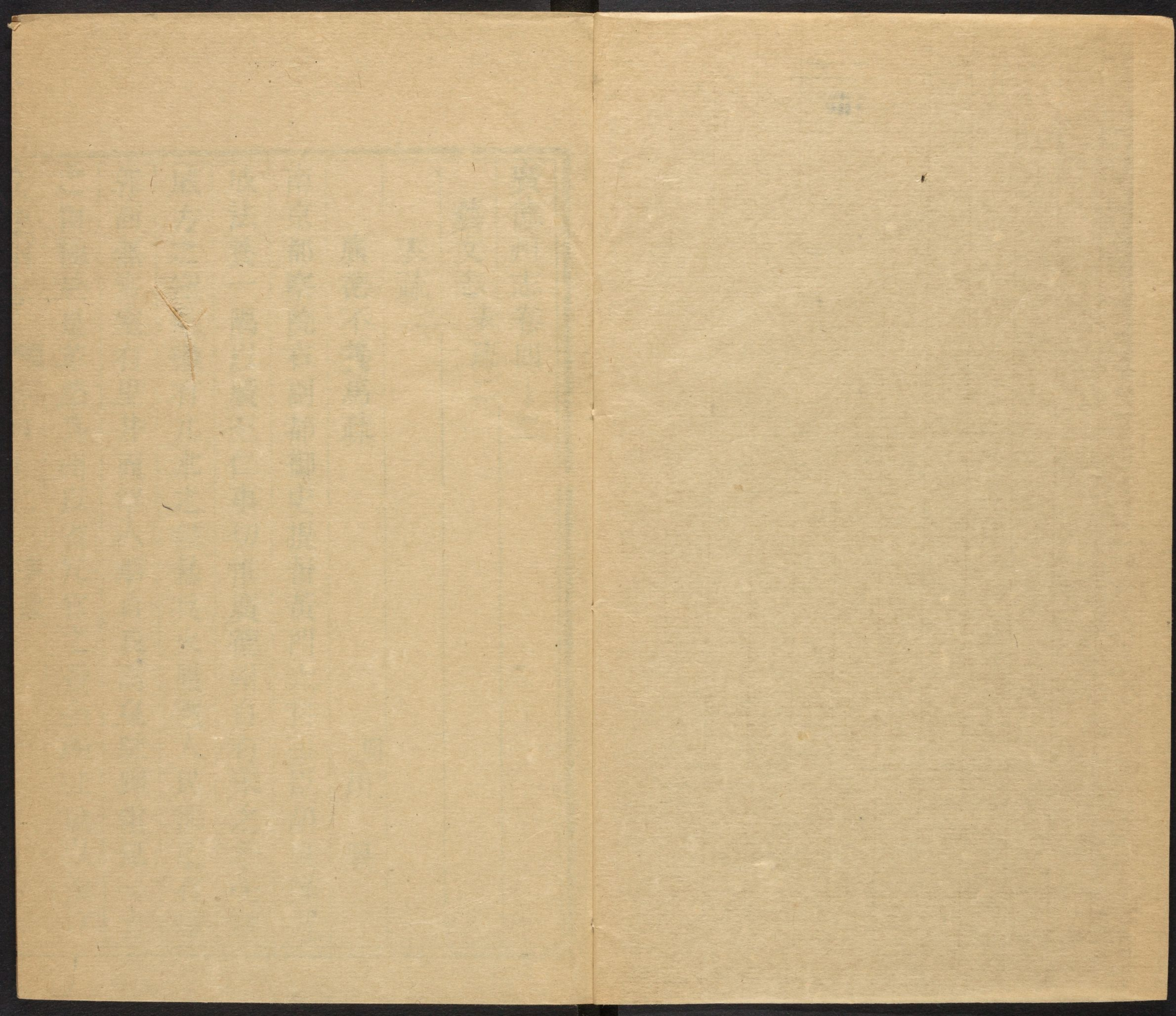


CHINESE - JAPANESE LIBRARY OF  
HARVARD - YENCHING INSTITUTE  
AT HARVARD UNIVERSITY  
MAY 7 1940

T 3200/0823.83

26



廣德州志卷四十二

哈佛大學漢和  
圖書館珍藏印

藝文志

表疏二

表疏

二

廣德不養馬疏

明胡廙

南京都察院右副都御史提督黃門六科事臣胡廙謹遵  
成法養一隅以廣至仁事切惟廣德州自有宋之季先經  
戚方之寇亂繼有兀朮之侵暴兵火屢遭人民流竄有城  
郭而無宮室有里井而罕人烟自我高皇駐蹕電見一方  
之困極於是革路爲州以省冗官之費全蠲征稅以俟戶

口之充此皆高皇之至仁不棄一隅之小而欲生全以望今日之庶也數十年來民生頗遂而國稅寔加方今應天府溧陽縣以官馬寄養於建平縣民家嗣是襲偽爲真率爲馬戶因而引溧陽之故事以分派於廣德夫建平之與溧陽疆域相接地形頗同草場湖泊亦可孳牧而廣德之與建平貢稅雖口山川自異東距安吉長興則有尖山苦嶺諸險西抵宣城建平則有茅嶺爛石重岡南連寧國而車馬所不能通北接溧陽而舖遞所不可設此則輿圖可查而志書可驗者也山坂上下嶺徑險峻猶有不可以牛

代耕者況可望其蕃息馬乎此皆高皇帝之所親歷御見以制爲定則者臣廣德人也臣言廣德養馬不便議者必有謂臣私其鄉土以眩聖聽伏乞寬臣以不避嫌之誅勅委科部等官詳視疆域細察民情俟其回勘方立規制定冊於部司勒碑於太僕俾後聖之遵守於陛下猶陛下之遵行於高皇者也則一隅之民萬世永賴而仁德被於無

疆矣

李志

### 改折漕糧碑

欽差整飭徽寧等處兵備兼理錢糧驛傳江西提刑按察

履德州志 卷四十二  
司副使張爲山州溪流淤塞糧運難通懇乞聖明俯軫民  
瘼照例改折以遺公私永利事奉欽差總督漕運提督軍  
務巡撫鳳陽等處地方戶部尙書兼都察院右副都御史  
褚劄付准戶部咨該本部題四川清吏司案呈奉本部送  
准總理糧儲提督軍務兼巡撫應天等府地方都察院右  
副都御史朱揭據徽寧兵備副使侯應徵呈奉職批據廣  
德州申詳溪流淤塞難通舟楫兌運艱難議請漕糧姑容  
比例改折緣由奉批仰徽寧道議報奉經行據該州申稱  
卷查先據山州鄉民濮徵韋三品等連名呈稱本州山勢

高阜水源短淺自是舟楫不通國初人民稀少建倉滄湖  
渡離州三十里徵運糧米後漸沙土積沒溪流改倉建平  
縣離州百餘里肩挑背負踰山越嶺上納糧米奈緣溪流  
沙漲下至東夏埠許家灘七里灘囊沙聚水雇覓漁船零  
星短載百般艱苦及至交兌愆期屢坐敗事改倉水陽鎮  
離州三百里議申院道每米一石查訪豐歉米價隨之或  
徵銀五六錢或至七八錢上下給發里長前去蕪湖等處  
買米裝載水陽又二百餘里始得交兌三度改倉竟抵水  
陽水陽地屬宣城買米蕪湖蕪湖地屬太平皆非州屬買

米則騰踊高價插和沙土兌米則旗軍悍惡百計凌虐愚民身落他鄉控告無地幸十八年蒙恩折兌民困稍甦泣思直隸徽州六縣浙江寧紹兩府阻山隔嶺不徵本色俱蒙改折本州莫非王土莫非赤子萬山疊嶂實與徽州寧紹風土形勢相同乞憐一視同仁援例轉申照徽郡等處改徵折色如解倒懸等情據此已該本州目擊兌運事體委屬艱難念其百姓疾苦是以俯從酌議備陳下情申請今奉前因反覆細查本州會計老冊內開欽奉太祖高皇帝定鼎之初本州係是興王之地的民糧全免惟官田納米

名曰官糧永樂年間民田每畝納借用馬草三觔成化年間奉各部劄奉王撫院議民田每畝科米一升二合折銀六釐名爲田畝銀以辦歲用物料官田夏徵麥絲冬徵官糧卽今之兌軍本色米也彼時始建水次倉於州之北三十里滄湖渡口應兌糧米每年在於冬末徵完次年季春後緣溪流沙淤水湧權宜兌運後緣人烟增集開山作地以至沙土愈多溪流愈淺遂於建平縣東門之外離州百里小民納糧尙稱繁苦再後沙壅直抵建平縣西之東夏南河嘴泥頭上許家灘十里灘等處溪流一線艘筏難通

交兌愆期隆慶年間運官自縊百姓受累且近例十月開徵十一月兌完隆冬水涸從此官軍安坐水陽不復再進建平勒令管糧官運米赴彼交兌苦不勝言萬厯年間該前任吳知州申明將本州改兌本色正米四千九百石每年於秋末照年歲豐歉議徵價銀給付糧里領往外江蕪湖等處買米雇船運赴水陽賃房寄頓聽兌無論雇覓賃錢之資卽船戶偷盜房主插和費難悉數兌米千石費亦什百且水陽原屬宣城非州所轄相離州治三百餘里軍民欺異糴買艱苦兌運刁難廣德民害至此極矣爲照漕

糧之設原係軍儲事體重大委難輕議但今桐民所苦非漕糧之爲害以兌運之爲害耳而今之所謂改折者亦非欲於漕糧正數之內望其有所減損也不過以兌運之米易而爲銀耳外江之價可以無問水陽之倉可以無置倉夫經紀可以盡革酒席常例可以盡廢無間關跋涉之勞則民力休無需索刁難之艱則民財省況廣德兌米未及五千坐當萬山之中較與徽州形勢相同故民情援例及此勢在萬不得已合亟申乞比例題請永准改徵折色以垂不朽之惠等因覆申到道據此看得漕糧之設原係軍

儲重計其酌數而派擇地而徵者蓋爲民以養軍非因軍以病民也查廣德歲輸兌運米四千九百石國初建倉於州之北三十里後漸壅淤遂改倉於建平縣之東門復遭崩塞至萬厯年間始議蕪湖買米水陽交兌矣夫水陽屬自宣城離州有三百里之遙蕪湖轄自太平買米有萬千跋涉之苦自是桐民受困有不可勝言者查徽州與浙之寧紹池之石埭等府縣皆因河水不通兌運免派使國初廣德之河如今日之壅必不派徵漕兌使今日廣德之河如國初之通亦不敢議改折惟視舊河壅塞而輸納甚艱

兌運如故而民困已極此該州有比例之陳也本道竊謂糧爲國計議免固所以甦民而適有病於國民爲邦本改折固無虧於國而實大便於民以太倉四百萬石之廣而議改此四千餘米之零似屬可行乞賜題議遵行等因到職該職會同巡按直隸監察御史王議照漕糧關軍國大計兌運爲則壤正供自非阻山遠水郡縣不得免派兌糧非水旱重大災傷不得輕議改折匪特職叨督理奉爲法守凡都邑之有司遐邇之細民亦莫不知之稔矣其何敢徼非望之恩於明例之外哉惟視廣德一州兌糧不上五



千數不爲多而小民之疾首蹙額苦稱負累反視漕糧最多地方特甚此其所苦不在糧而在兌非百姓之敢愛其力而地勢之難爲也該州僻介浙直環山而治層巒複嶺道路艱阻原與徽之六邑池之石埭無異惟以山溪一衣帶之水稍通舟楫隨坐派漕糧四千九百石始建水次倉於滄湖渡離該州纔三十里而已民未稱病也其後耕鑿漸繁石岡沙積灘高水淺舟楫難通於是不得已改倉於建平縣東門之外離州雖百里而遙猶州轄也民亦未敢稱病也其後沙流易塞於是又改倉於寧國府宣城縣之

水陽鎮離本州三百餘里則甚遠矣其地又無米可買糧里攜金而告糴於太平府之蕪湖縣離水陽倉又二百餘里則益遠矣糴者多則米價常騰離鄉遠則人情欺異其間就賃浮溢之費插和竊盜之患欺凌指勒之虞種種荼苦不假言而可知也計其道路往返殆將千里約其冗費大都三石而致一石而民之勞苦姑無論焉大江以南民情之苦於兌糧未有若該州之甚者也職獨何心而忍不爲之惻然於懷乎所據援比徽州等處事例乞恩改折亦其勞苦呼天疾痛呼父母萬不得已而鳴也職惟徽州等

處事例猶其遠者也若蘇州之嘉定則固有見行之例矣嘉定以十萬而改折廣德以四千九百而改折其數之多寡至懸也嘉定以易米百里之郡城不便而改折廣德以易米數百里之蕪湖不便而議折其勢之難易又至明也漕糧多者旣以幸改其於寡也何有易米本郡者旣蒙體恤則易米遠郡者尤所宜憐故職等不忍坐視民艱竊冀廣德之民幸得比於嘉定之民也然使該州民困雖紓而於國儲有妨職等亦何敢後公家之急而先百姓之私第念該州兌糧四千九百石在歲漕四百萬石中特千分之

一耳倉庾減一分之米卽帑藏增一分之銀於坐派原額固無少損也且京師米價平常不逾五錢時貴不逾六錢若使照例正兌折銀七錢改兌折銀六錢是改折之直視支放折色之數每石常有一二錢之贏也不特於原額無損也而更於國儲有益矣下解一方之倒懸上無妨於國家之經制斯亦通變宜民之長計也伏乞敕下該部查照蘇州嘉定縣事例覆議上請行職等遵奉施行則桐汭之民世食吾皇上不費之惠含哺而祝聖壽於深山窮谷者當與天壤相爲無極矣等因備揭到部送司按查萬曆二

十一年九月內該應天巡撫都御史朱題稱蘇州府嘉定縣地土沙薄不產禾稻況疊罹災沴乞行改折已該本部覆奉欽依將本縣漕糧自二十一年起至二十三年止改折三年以後再行議處等因已經遵行去後今該前因查呈到部看得應天巡撫都御史朱會同巡按直隸監察御史王揭稱所屬廣德州界浙直之間山高溪淺舟楫難通國初建倉於滄湖渡離州稍近兌運稱便後改倉於建平縣離州雖賒百里尤屬州轄民未稱病繼因下流益塞復改倉於寧國府宣城縣水陽鎮離州三百餘里民皆告糴

於太平府蕪湖縣又隔水陽二百餘里蓋離鄉遠人情易欺發糶多米價自貴大江以南苦兌糧者未有若該州之甚也欲要比照嘉定縣改折事例將本州原額漕糧四千九百石原係改兌每石照例折銀六錢解抵京儲口公私一節爲照前項漕粟係供軍儲本難議折但該州在萬山之中距水次且遠背負肩挑小民素稱苦累撫臣具揭改折無非軫恤氓艱調停國計臣等再四參詳相應酌議恭候命下本部移咨應天巡撫都御史及咨都察院轉行應天巡按都御史將廣德州額派改兌漕糧四千九百石查

廣德州志 卷四十二 表疏  
照嘉定縣近例准與改折三年自二十三年起至二十五年止每石照例折銀六錢遵照議當年徵完務同各屬本色一齊起解如果三年內毫芒無欠以後年分聽撫按另行具題覆請再折若使翫愒拖逋虧損軍需仍令百姓輸納本色并治該州印糧官違慢之罪本部移咨漕運衙門及咨南京都察院轉行南京巡視上江御史一體遵奉施行等因萬曆二十三年二月二十二日本部尚書楊等具題二十四日奉聖旨是欽此欽遵擬合驟行爲此合咨前去煩照本部題奉欽依內事理欽遵施行等因准此會同

欽差提督漕運鎮守淮安地方總兵官新建伯王議照該州漕運水次隔遠民稱苦累既經題請改折三年備咨前來除候派撥新糧全改折色外擬合通行遵照劄仰本道照依咨劄備奉欽依內事理即便轉行廣德州遵照將該州歲額漕糧四千九百石照例自二十三年秋糧爲始改徵折色每石六錢與同各屬本色一齊起解無容拖逋未便等因奉此又奉欽差提督漕運鎮守總兵官新建伯王劄付准戶部咨同前事行道即便轉行廣德州遵照將該州歲額漕糧四千九百石照例自二十三年秋糧爲始改

徵折色每石六錢與同各屬本色一齊起解無容拖逋未便蒙此又奉欽差巡撫兵部右侍郎兼都察院右僉都御史趙案驗准戶部咨同前事仰道卽行廣德州將額派改兌漕糧四千九百石自二十三年起至二十五年止每石照例折銀六錢遵照議單務要當年徵完與同各屬本色一齊起解不許拖逋如果三年毫無欠以後年分聽該道查明通詳以憑另行題請再折施行奉此又蒙巡按直隸監察御史王案驗奉都察院應字四千三百十六號勘劄准戶部咨前事行道備行廣德州將額派改兌漕糧四

千九百石准其改折三年自二十三年起至二十五年止每石折銀六錢俱要當年徵完務同各屬本色一齊起解如果三年內毫無拖欠以後年分另行議請如有翫愒拖逋仍舊輸納本色印糧官一併參治等因蒙此擬合驟行爲此仰州官吏照依欽依內事理卽將額派漕糧四千九百石自二十三年起至二十五年止每石照例折銀六錢遵照議單務要當年徵完與同各屬本色一齊起解不許拖逋如果三年內毫芒無欠以後年分另詳本道以憑酌議另行題折施行毋得違錯未便須至劄付者萬曆二十

廣德小志 卷四 二  
四年丙申郡人李得陽夏良心立

碑現存 案李志載此多訛字今據碑錄

### 禁革里排碑

國朝 徐國相

爲里排困民勒石永禁事照得里役之設原屬明季陋規設立里長編爲十甲而一甲之中又立排年一人輪年充當催辦似乎任輕役小而奸豪恃頑抗納每累墊賠於是經承有費差役有費科派雜項有費以及站櫃看倉解餉兌漕種種賠費大半入官胥之橐而小民傾家破產甚且流離死徙矣更有劣衿蠹棍包攬代充議貼銀一二百兩不等此輩竟爾中飽且包納錢糧多勒耗費不肖官吏倚爲腹心指一派十通同分肥故鄉愚視里役爲畏途而衿蠹以里役爲生涯也夫充當里長之累不過一里一人猶係一家哭而衿蠹包當魚肉花戶則係一路哭矣年深歲久長此安窮前已通行禁革并頒限串之法令花戶自封投櫃完卽給串歸農如有抗欠始行摘比一應錢糧并漕南米豆悉令官徵官解永禁里排催交領解之弊至於花戶田地遇有買賣推收於投稅印契之時卽令經承查冊登註立爲過割以便按戶徵輸但此法利於民而不利於貪墨之官吏利於急公之良民而不利於包攬之棍蠹爲

爲腹心指一派十通同分肥故鄉愚視里役爲畏途而衿蠹以里役爲生涯也夫充當里長之累不過一里一人猶係一家哭而衿蠹包當魚肉花戶則係一路哭矣年深歲久長此安窮前已通行禁革并頒限串之法令花戶自封投櫃完卽給串歸農如有抗欠始行摘比一應錢糧并漕南米豆悉令官徵官解永禁里排催交領解之弊至於花戶田地遇有買賣推收於投稅印契之時卽令經承查冊登註立爲過割以便按戶徵輸但此法利於民而不利於貪墨之官吏利於急公之良民而不利於包攬之棍蠹爲

此再行嚴示刻石立碑永遠禁止此後如有奸蠹潑官陽奉陰違或巧立里老糧長催頭單頭等名色仍踵陋習者本官卽行嚴參胥役立拏處死斷不姑貸須至碑者

門志

〔案〕康熙丙辰學署刻石稱方伯徐公惠遍江南尤汲汲於凋敝之鄉蓋州境環山磽瘠民貧財匱昔時戕於兵困於牧災於旱澇哀鴻中澤豺虎郊原者已非一日公怒焉心傷加意軫恤如解餉至司舊有兌收等費公勅庫平收毫無增加故吾州納戶輸糧皆自封投櫃火耗全除楚中兵米隣郡協解動踰數萬石

公憐廣德山陬不通舟楫獨蒙免派又製造戰艦需用棕毛公以棕非州產特惠蠲徵去年閩逆侵擾浙地大兵援勦擬從廣德抵武林州之童叟莫不驚駭以爲資糧屏履孰能支應公竟令由他道據此則公之有德於州正不僅在禁革里排已也

請畱漕備糶詳稿

乾隆四年六月

李國相

竊照廣德一州僻處萬山之中與徽郡接壤可耕之田無幾兼以水少瀦滙田皆瘠薄而生長其地者旣無車牛服賈之人又乏百工餬口之術所賴存活惟望歲耳休養日

廣德州志 卷四十一  
久生齒浩繁歲豐一年之收僅支一年之食上年偶值偏  
災饘粥不敷荷蒙

皇恩憲德蠲賑並施加意撫恤得免流離今夏雨偶愆期  
而民情洶洶米不入市幸甘霖旋沛人心始定如此情形  
甚屬可虞蓋他州縣本地米糧不足猶可購之隣封卑州  
則四塞之郡層巒疊嶂如城如圍舟楫不通輪輶難入雖  
有常平倉貯米無多若廣爲積貯赴遠購辦則運脚倍蓰  
步步艱難本地產米有限官若採買民必先受其困縱設  
法逐年漸有所積或經糶賑仍屬空虛總非經常不敝之

道苟遇大祲實無救濟之策江南全省中未有若卑州民  
食艱苦之獨甚者也急宜籲請變通曲爲調劑伏查卑州  
額徵漕糧倉厥遠設隔郡之宣城水陽鎮離州三百餘里  
俱係崇山峻嶺小民完納衝寒跋涉種種苦累不可枚舉  
明新建伯王守仁督漕會議獨與廣德一州改折勒碑現  
在後復照徵民受其困卑職於雍正十三年內請照徽郡  
改折之例剴切具詳蒙各憲垂慈并查潁海等十二州縣  
彙題奉部議駁未得施行今卑職因山州瘠苦倘遇饑饉  
勢不可支欲求有備無患不得不再請易積困之徵輸轉



廣德少志 卷四十二 表疏 十五  
爲利益無窮之定例也所有卑州額徵正耗漕米六千六百八十餘石照例冬徵敢請令民就近在於州倉完納收貯至次年四五月見青苗栽蒔之後再將所收之米照陸運維艱南米折色之例每石擬定中價連耗八錢八分糶變易銀解交道庫則正額仍是無虧在

天庾億萬倉廩亦不爭此數千百石而巖郡民食充裕百世無患矣卑職嘗聞利不什不易制此一舉而實有五利存焉敬爲憲臺陳之免小民數百里嚴寒跋涉之勞一倍糜費數倍之苦紓民力而惜民財其利一也山州旣無外來之米接濟產米只有此數畱六千餘米則益一萬餘穀縱遇大祲加以常平舊有積貯可保無虞其利二也每年四五月正當青黃不接之際米價騰貴今照定價八錢糶變易銀小民沾惠無窮其利三也本地旣有此數千餘米免赴遠郡採買搬運盤撥多糜國帑其利四也廣德界連浙省孝豐安吉等處其間林叢山峻宵小易於潛匿冬季每多竊發印官旣不在水陽遠郡收漕可於本地彈壓其利五也欣逢我

皇上宵旰憂勤時以民生爲念凡有地方積弊積累無不

軫恤蠲除一遇水旱偏災卽

詔下截畱漕米動經數十餘萬惠澤頻施有加無已誠千載一時之遇卑職身爲民牧見地方有如此真切之情形民生有如此永遠之利賴不得不披瀝籲請伏乞憲臺俯察垂照據情題請

李志

建平請改漕米兌運秬米文卷

茅成鳳

爲劇陳民累等事該建平縣知縣茅成鳳看得建邑漕糧正米三千一百石耗米九百三十石全書開載並無註定秬字樣則知任土作貢之意從其地之所出原未令其

舍所有之秬米而必責之以所無之粳米也乃起運之時舊例必以純粳兌給若地土可以種藝無難栽種以應輸將其奈種之以粳而秋成收穫仍復變爲秬米地性使然自非人力之所能爲者是以每屆開徵之期各花戶只得以秬穀遠運隣封產粳之處四散變易彼地之人往往乘建民之急故意措捺任其高擡時價然此猶不過一糶糴之間有虧折之苦而已其所最難堪者建邑山陬不通舟楫往來皆崎嶇之路小民背負驢駝有數十里百里之外不等屆在寒冬雨雪之時每遭跌仆傾散之患千辛萬苦

得購粳米而在途泥污水浸不能交倉其間困累情形種種難盡此闔邑士民所以屢次悲號而不得已也前者恩蒙具題請以本地所產秬米兌運部覆以遵行年久未邀俞允但查江南淮揚鳳廬等處漕米久運純白後奉

恩旨隨其地方所出不論紅白一體兼收是皆因時制宜以從民便原未嘗以其年久而不爲之計也又安寧等屬現以秬米兌運鳳淮等處尙有運粟者蓋以粳秬之名雖殊而運至京通並無區別且粟米尙可兌運何況秬米較之粳米均係一類者乎今據士民環庭泣訴前來合爲據

情具詳伏懇憲臺卽賜轉詳題請俯將建邑漕糧准以本地秬米兌運以免易粳購辦之苦庶一轉移之間而闔邑生靈得與淮揚廬鳳之民共沐

皇恩於無極矣等情呈詳到道據此該督理江安糧道參政鮑復昌看得漕糧上關

天庾重計何敢輕議更張然事有無虧於國計而實有益於民生者又不得不爲之變通似未可因其年久而遂因循積困致令小民永無復甦之日也查建平縣額徵漕糧正米三千一百石耗米九百三十石原以粳米兌運因該

縣從不產稷止產秈穀卽插蒔之時以稷稻作種而收穫之際仍復變爲秈米蓋地土之性使然每逢徵收漕米小民必遠赴他郡採買購辦之資無出不得不將本地土產之秈米易價而鄰封市鎮富戶乘建民之賣秈買稷故爲高價措勒建民受買稷之患鄰民獲壟斷之利且購備數千石之糧又非一處可辦兼之該縣崇岡峻嶺舟楫不通少者肩挑背負多者車載驢駝兌漕之限恰在隆冬一遇雨雪滂沱山路崎嶇冰堅石滑難免傾覆撲跌之苦而傾覆在途之米泥污水浸不能交倉勢必盤回另換在賣主才難愈熾道路悲傷苦難盡述往往買稷到遲有誤兌限官民交困非一日矣前蒙具題部議未允本道職司漕務何敢坐觀民困況今

皇恩浩蕩各屬之以災傷見告者皆蒙蠲賑積年未完漕項錢糧從未蠲免者皆蒙破格盡予蠲豁普天之下無不徧沾恩澤又豈忍建邑一方有此向隅之泣今復據該縣新任知縣茅成鳳具詳前來本道復查該縣錢糧全書內原未開載稷米秈米字樣則稷米固可兌運秈米亦可兌運米色雖有稷秈之不同其實至京通皆係老米並無高

廣德小志 卷四十二  
下之分亦無稷秬之別貯厥之例況江南省安寧等屬俱係秬米兌交而鳳淮等屬亦有純運粟米者又淮揚廬鳳等屬漕米於康熙三十二年奉有隨其地方所出不論紅白一體兼收之

俞旨此皆任土作貢因地制宜雖奉有建平縣稷米並非改徵增收之部文然事有關地方不便於民者不得不隨其變通伏讀康熙三十四年十二月十七日

恩詔內開直省地方現行事例不便於民者各該督撫詳察開列具題欽遵在案今建邑漕糧米色不便於民請改秬米兌運乃現行事例正與

恩詔相符所當亟請更正以甦民困以廣皇恩憲德者也伏乞

恩賜會題等情呈詳到臣該臣看得建平縣歲額漕糧前因該縣地土止產秬米無稷交兌採辦困苦不便於民經臣據詳具題請以該邑土產秬米應兌因部臣以建邑稷米並非改徵增收遵行年久無容議具覆以致未邀

俞允臣准部咨當即檄行江安糧道轉行遵照在案今據該道鮑復昌詳稱建平山僻小邑地不產稷歲輸漕糧正

廣德州志 卷四十二 表疏  
耗四千餘石每屆開徵之期民將本地土產秬米易價遠  
赴他郡採稬受高價指勒之害兼之崇岡峻嶺舟楫不通  
肩挑背負實爲民困援引

恩詔復詳前來臣查起運漕糧江南安寧等屬秬米粟米  
俱許兌運淮揚廬鳳又許其隨地方所出不論紅白一體  
兼收此皆我

皇上本任土作貢因地制宜之遺意而特下

俞旨恩及萬民之成轍也今建邑產秬而必欲令其買稬  
以致受困似與秬粟兌運紅白兼收之例獨不相符況稬

米秬米運抵京通皆一例支放如許以秬米交兌在國儲  
無虧於毫末而百姓實受福於無涯伏讀康熙三十四年  
恩詔地方現行事例不便於民者該督撫詳察開列具奏  
欽遵在案今建邑產秬兌稬實屬不便於民之事臣何敢  
因其遵行年久而竟不爲置議也仰祈

皇上軫念民艱允臣所請准以該邑本地土產秬米交兌  
一更易之間而闔邑羣黎永沐

皇恩於萬世矣臣謹會同江南江西總督臣范承勳安徽

巡撫臣陳汝器合詞具題奉

旨該部議奏欽此欽遵抄出到部該<sub>臣</sub>等查得總漕桑格疏稱建平縣歲輸漕糧正耗粳米四千餘石每屆輸徵遠赴他郡採買該縣舟楫不通肩挑背負實爲民困請將該邑土產秈米交兌等因會同兩江總督范<sub>等</sub>具題前來查先據總漕桑請爲建邑粳米改徵秈米等因具題<sub>臣</sub>部以此項粳米並非改徵增收遵行年久將該督所題之處毋庸議等因覆准在案應將該督所題之處無容議可也康熙三十七年七月初八日題十九日奉

旨建平縣改徵秈米於民有益着照該督等所題行

建邑漕糧辦粳苦累其來已久成鳳於戊寅春二月履任聞之未悉適庠生史綱以公事見言易秈之事綱與生員王化龍張灃戴宸岑遠并貢生宗瑛等謀之數年訖無成效因請余具詳余毅然任之指日爲誓於是綱及邑中士庶以劇陳民累等事呈縣成鳳卽繕文瀝敘辦粳之苦隨赴省面陳蒙糧憲鮑公洞悉民艱愷切真摯見於詞色諭云文至已卽詳憲荷蒙恩賜具題今奉特旨改徵闔縣之民萬世永賴

洪恩出自

聖明而諸生史綱等始事之心有不可泯者生員周元忠  
韓祥生亦與議其間並載之縣志

徵糧仍權用單頭始末

貢 震

江南催科之政積弊多端

國初沿明制每圖十甲輪設里長催糧雜派之多浮於正  
賦康熙中奉文禁革一切定爲順庄滾催之法下江州縣  
遵行已久而上江猶有未盡行者余嘗以建平之俗考之  
知非盡官吏之過蓋亦格於勢而有所不可行也何以言  
之順庄之法必先版圖版圖者一圖之田按魚鱗冊起某

字若干號止某字若干號履畝而勘中間爲田爲地爲山  
爲場其土名四至積步處處與冊相符每圖字號若干爲  
田幾千幾百畝無溢額亦無缺額魚鱗冊所載業戶或傳  
之子孫分析幾家或售之他人更易數主查明現在執業  
之家逐號註明其間弓丈或有多寡坵段或有分合亦詳  
悉記注舉其號數便知爲業戶某人之產按其坵段便知  
爲鱗冊某號之田一圖之內田地山場俱有着落推之數  
十百圖盡然縱有參差亦可截長補短使與鱗冊原數相  
合版圖既定然後可以抽敘抽敘者一家之產或在本圖



本甲或散布各圖各甲按之鱗冊逐號俱有業戶可稽抽而敘之歸於一人戶內總計實田若干科算銀米若干絲毫不得增減欺隱飛灑之弊不禁而絕由一圖推之數十百圖亦無不並然則通邑之田有定通邑之糧亦有定由是造徵冊設滾單挨順村庄花戶同在一單者非叔伯兄弟卽左右近隣彼此傳催依限完納追呼可免有逾限不完者籤提比追懲一警百民不擾而糧可清矣順庄之法大要如此版圖則有經冊順田畝字號而以現在業戶注其下所謂坵領戶也抽敘則有緯冊順村庄花戶而以該

管田畝列其後所謂戶領坵也版圖以清通縣之田畝所以覈錢糧也順庄滾催以便業戶之輸將所以省差擾也立法之善至矣盡矣然不抽敘則無由順庄不版圖則無由抽敘此順庄之法所以必先版圖而其要在魚鱗冊建邑自康熙三年丈量後鱗冊藏於官者破爛無存於通邑田畝之盈縮多寡無從考校版圖順庄之法其能行乎今有田之家少自數畝多至數百畝叩以字號弓丈茫然不知也管糧之經承催糧之里長但據戶房推收冊每人名下舊管田若干新推新收田若干科算現年銀米若干而

其所據以推收者既無鱗冊號數實丈只憑賣田人撥票口號若干畝縮實輸糧其口號之數或田賤而急於求售則減或田昂而爭相購買則增至於縮實則有七折八折七五折不等亦視其田之貴賤與賣主之緩急強弱爲衡是以通邑之中或田多糧少或田少糧多或田已賣盡戶內尙有空糧或田有畱餘糧已盡歸他戶向來里長催納通圖皆有貼費遇有空畱子孫不能賠墊或并無子孫者俱係里長代完一旦去里長而用滾催此項空糧竟無着落此不可行一也且此地完糧率多祖戶往往有子孫數

家而仍一人之戶者又有本人向無祖戶而寄戶於親族者從前居址相連同此圖甲百年而後轉徙無常其戶名仍舊則其圖甲亦仍舊里長催糧零星錯雜遠近奔波爲累非淺然輪充里長者通圖止此十數家祖父相傳尙有圖簿可考卽有年少未諳猶可訪之故老知此糧現屬何人此人現居何地一旦去里長而用滾催則同此一單之戶有茫然不知爲何地之人何人之糧者鄉農目不識丁而給以滾單令其傳催或踰限不完或匿單不交勢所必至不完則滾催之法不行無異於不催也若盡如下江州

縣治以踰限匿單之罪則硃票縱橫籤差旁午深山僻壤之民將有不勝擾累者此不可行二也從前歷任奉文禁革里長專用滾催單雖設而不行特變里長之名爲單頭以爲陽奉陰違之計乾隆十二年白任不求其端不訊其末貿貿然革去單頭通邑圖甲由此都散幸是年丁地正銀適逢

恩赦僅徵耗銀二千七百餘兩迄今五載尙未完清而十三年錢糧至次年二月余到任時尙欠十分之三奏銷時民欠千餘兩幾無着落所以然者向來催糧之責在官則有經催在民則有里長一經禁革彼不得不袖手事外而快壯兩班俱係募役從未經手錢糧民間又多祖戶朋完今令持籤到鄉各戶訪查旣費周折而籤提之戶其錢糧早完清者又反居十之二三何也向惟衿戶錢糧及田多而會充里長者乃能熟悉完糧條例其零星小戶皆歷年里長催收代完有不知本身錢糧應完在祖戶某名下者又有恐其完入祖戶而同產數家無從分別者於是各以本身名字完納却與冊戶絕不相符櫃書收銀時但據銀封名字給照迨至查冊入數圖甲中並無此名已收之銀

竟無歸着又不肯卽時查其的戶與爲清釐但將此號無着之銀綴於冊尾而冊中之戶仍然掛欠一至趕奏勢必籤提淳良者各自執串赴房查改而強項之民恃有糧串罵吏毆差肆無忌憚鄉里旣羣言沸騰紳士亦多聚詬差役旣空勞往返而糧戶爲之查改內幕爲之核對自二月至五月刻無寧晷而民欠尙存一千餘兩之多去里長而用滾催法非不善也而官民並累至於如此至十四年錢糧余初亦印發滾單單出月餘無人完納蒙本州會前憲諭以單頭不可輕革滾單難以驟行之故於是仍用單頭

與滾單相輔而行其實滾單虛設專責單頭而十三年尾欠千餘兩亦着十四年單頭帶查帶催乃得稍有頭緒其中無田之糧勢不能併責之賠墊或其戶尙有子孫而貧無立錐或其戶久已故絕而推求房族孤兒寡婦差押到堂近屬遠親籤提應比追呼之擾不忍見聞至奏銷時尙有無着之銀十餘兩余爲墊解乃得結局十四年秋會憲以憂去呂署州到任余爲指陳原委呂憲亦以本州錢糧前任查核兩年未得清楚遂以單頭催糧便於順庄稟明衛撫憲據以題請部議廣建催糧之法准照舊例行奉

旨俞允於是仍用單頭而錢糧乃得年清年款矣建平存稿後同  
 建平空糧由於買賣不清者雖係賠糧其田故在未為  
 大害也最害者莫如真正無田之糧沿河圩田一遇埂  
 決都為沙積必有二三十畝不可耕者此其一也埂旁  
 無隙地可為土場一遇修埂取土於田漸至變田為塘  
 又其一也以余所見汪北圩內有廢田五六十畝而梁  
 家圩田八百至今可耕者僅七百十畝有奇楊賽圩內  
 據土人言從前離埂五丈科糧沙水衝齧埂漸內移已  
 無餘地而近埂一帶率為大塘此等錢糧年年賠納終  
 無了期建民之大害也然則順庄之法建邑必不可  
 行乎非也從前鱗冊不存田地號數弓丈無從查核故  
 版圖抽敘之法一切難行自雍正九年迄乾隆八年兩  
 次奉憲飭抄鱗冊十三年會前憲詳請司冊到縣余臨  
 任後設局大堂之西督各書陸續抄對於十六年冬告  
 竣現在封貯內署縱未能全備所少無多而通邑已革  
 之冊書猶有冊底民間結訟亦間有無印鱗冊呈案今  
 以官冊為主訪求民間所有之冊互相考核補闕正訛

則鱗冊猶為完物通邑田畝可取以為據也但戶房專  
 司此事而稍知書算者不過兩三人既不足當此任從  
 前里民冊書積弊多端業已革除又不便請復今欲清  
 理田賦必先詳悉曉示通邑之人使知田賦不清民間  
 受累無窮之故然後集老成練達之紳士與鄉耆之樸  
 實而知書算者反覆面諭動以至誠使人人欲去其累  
 如疾病之在身不可一日安者然後每圖公舉兩人給  
 以鱗冊使之履畝查對其有冊本一號而現在田分兩  
 坵者有冊本二號而現在田併一坵者有現在是田而  
 冊則為山為地者有現在是墳而冊則為田者逐號詳  
 悉注明更查現在何人執業完糧注於舊業戶之下如  
 此則田畝各有業戶錢糧各有着落而向之有田無糧  
 與田多糧少者亦可照田減免科糧間有田已真正無存  
 糧多田少者亦可照田減免科糧間有田已真正無存  
 而糧則年年賠累者縱不能詳請豁免一經清查定有  
 盜額之田可以劃抵又不然詳明上憲攤派通邑四十  
 餘萬畝之中為數無多事非難行如此則版圖定田賦  
 清抽而敘之順庄可行矣余到任初前任遵行順庄

滾催之法已經三載而滾單多廢格不行訪其原委知通邑田賦既不能清滾單村庄又復不順雖有良法美意於地方殊不相宜是以仍用單頭止取便於催輸使錢糧不至貽誤然此心亟欲為地方清理田賦使順庄之法可行而單頭之累可去但其事不能無待耳魚鱗圖冊抄對未竣一也百年積弊一旦清釐在賠糧者固所樂聞而欺隱者必多阻撓地方官平時恩義未足以服人而臨時籌畫又不能盡善率爾舉動事必無成二也事體繁重需費不貲縣庫既無公項開銷派之里民則未見其利先覩其害又功令之所不許萬不可行惟望年豐人樂地方無事每歲割清俸之餘期以三年庶幾有成此其不能無待三也今鱗冊幸已告竣地方士民情意相孚而去歲田畝被災今夏辦賑方畢又有靈璧之調此事遂已然三年中心之惓惓者尚望後之君子為朝廷清田賦為百姓免空糧倣照下江版圖抽敘之法不難奮然初始則於地方造福無窮矣

**案**順庄滾催立法甚良而限以地勢久未遵行廣德建平並然貢令此篇敘次極詳特錄之以待畱心民瘼者

廣德州志卷四十三

藝文志 諭禁

諭禁

諭告也曉譬之俾知所從禁制也防遏之使無敢違  
合觀之亦周官萬民利害及禮俗政事教治刑禁之  
書也

學諭 案舊志諭下  
謬添記字

宋 錢公輔

惟桐川古宣州之廣德縣 舊志作古禹  
貢揚州之域 而本朝開寶八年  
江南李氏既平有司上地域圖至太平興國四年乃命以

軍而守長之由李氏之前推而上之至於唐蓋未甚遠而  
衣冠顯於時者無聞焉由建軍之後順而下之至於今未  
嘗有一人名登仕籍者問其就進士舉者蓋九人而已吁  
甚哉夫以二大邑之境壤數萬家之生齒而學者才九人  
由唐以來至今數百年天下仕者如林而此土無一人是  
豈此土之罪哉由乎學者之寡也是豈學者之過哉由乎  
教者之鮮也雖然予知之矣非無俊良而困於貧雖完足  
而誘於目前之利使然蓋教日施于上而民猶莫知學况  
寂寥而無教也哉久矣此邦之無教也俗益鄙學益墮而

弗知禮義廉恥之化而惟刑是威士不識道德誠明之歸

而徒學是名以江右之邇聖化之洽而猶若是爲守牧者

可以宴然舊志作悠悠誤而弗思乎今使民自擇其弟子年未過

十五神容端爽性行善良而願于學者上于守長守長當  
爲立黌宮以安處之選明師以訓導之日講月試使之知  
教時升歲進使之知勸雍雍如也彬彬如也俟其有成經  
行修明則足以充有司之薦毅然有立道德充備則足以  
待天子之取昔文翁倡化於蜀而得相如子雲常袞興學  
於闔而得歐陽詹其後學者日盛賢公名卿皆出於此乃



知學

舊志作然後知其材德

之成在人而不在天係教而不係地也

今太守之諭考之於古則庶幾焉夫學校興于上則文采燦于下禮義講于郡孝弟行于鄉上有深明之訓則下有茂美之俗郡有衣冠之勸則鄉有廉恥之慕從古及今一治一壞一盛一衰未有不由此者惟我郡大夫與我寮屬其申明此諭使其趨之

南畿志

學諭後記

洪材

錢公掌外制於嘉祐治平間朝廷議除執政命下公不肯草制因得罪出爲滁州團練使既久詔復爲此邦守公預

有人望於朝屈居小壘人必謂養重不事事下車之日郡政綱舉尤以學校爲先恐俗習聞見未能篤信仍作學諭文以風動之于是闔境響從期年公去帥鄧熙寧三年天子剗革雕琢之學廷策多士桐川學湯景仁始中第六年沈氏二子冲憑繼同與選元豐二年胡庶八年陳舜咨皆以進士釋褐自開寶迄公之來載祀幾百而無一人在祿仕者自公之遷逮今來二十年而士以策入官者五人始學未興名儒者九人而已自學之闢業學者且將百人鄉黨益親長幼益順錢公之有功于茲土蓋不待言而可知

然漢文翁治蜀唐常袞治閩皆能以學型俗則有班固韓愈傳述其事名以不朽豈非得所記而傳之遠哉材至此郡且愧無班韓之才以播公美因命改刻于石以永數百年之記耳乃若此邦父老觀已然之明效世以儒學訓其子弟不替公之志實惠未知所終若何可量哉公諱公輔字君倚武進人也

楊志

### 原學示

洪興祖

洙泗之上其徒三千孰不嗜學獨稱顏淵言語文字後世莫傳簞瓢陋巷樂以忘年人之所欲我以為愆人之所忽

我以為先於過不貳於怒不遷以信為禾以心為田以誠為舟以道為川隆師由禮既約且專求仁得仁既大且全語之不惰瞻之在前回坐忘矣人貌而天用舍行藏與立與權禹稷同道孔孟是賢請循其本夫孰能然擇善必得得善拳拳比之牧羊視後以鞭勤而行之交臂比肩毋曰道遠半途而還毋曰事難幾成而捐莫近於學如魚在筌莫易於學如井出泉資深逢源樂莫大焉有發必中如鞞遂弦大學之道中庸之篇勉哉士子毋怠益虔

南畿志

### 原學示記

沈璿

桐川自太平興國間爲郡士之向學始于文正范公厥後  
內建郡庠更丙午兵火之酷士子多散處村落未暇庠序  
之遊古學廬荒陋久而未復丹陽洪公以星郎出守聰明  
果決政平事簡嘗曰化民成俗其必由學安可緩而不舉  
於是一切闢而新之重飭夫子四配十哲像畫七十二子  
於殿壁畫先儒於兩廡畫伯魚子思於堂諸生相招而來  
者日有講月有試肄業有舍不廢弦歌且率郡寮咸集以  
落成之又繪范公之像於東廂示不忘本以勉學者行鄉  
飲酒禮以敦廉讓之風出原學一篇俾咸知所趨向諸生

莫不奮厲以從之而不敢自怠於是聚而請曰在唐李栖  
筠爲常州太守起學校書孝弟傳爲鄉飲酒禮人爲刻石  
頌德吾儕小人豈不能效毘陵故事願祠公像且刊原學  
以示後學區區恩施之意可敘於後俾來者有考焉於是

乎書

楊志

### 諭俗禮要序

明 鄒守益

禮也者體也人之有禮也猶其有是體也體不備不可以  
成人禮不備其得謂之人乎先王之世教明而化成上自  
王公大人而下至於比閭族黨無非禮樂之布濩忽然而

有不由禮之人出於其間則羣視而駭之若鬼物然故相鼠之詩曰人而無禮胡不遄死言其自絕於人道也及教之衰禮俗廢壞士以詞藝爲學而吏以法律爲師相尙以鄙詐相使以易慢間有讀先王之典則羣視而駭之嘻何其與古異也予嘗受學于陽明王先生獲見虔州之教聚童子數百而習以詩禮洋洋乎雅頌威儀之隆也竊歎人性之善無不可教患上之未有以倡之耳比官廣德躬率諸士及童子習禮於學雖毀齒之童周旋進退彬彬可觀因益以自信復懼夫不能以家諭也屬劉友肇袁王生仰

酌四禮而刻之名曰諭俗禮要以頒於士民刻成觸而歎曰是故貌人之形也畫師之貌人也耳目鼻口四肢百體毛髮爪甲儼然成人矣而精神命脉則畫之所不載也仁也者人之精神命脉也古君子無終日之間違仁造次於是顛沛於是舉富貴貧賤無所搖奪故所履中正而禮行所樂和平而樂生焉禮樂之文非自外至也由中出者也猶人之精神命脉完固而凝定則晬然見面盎背以施於四體無弗順正而充盈者矣故冠笄之禮所以重男女之始也婚娶之禮所以謹夫婦之交也喪祭之禮所以愛親

敬長也雅儀所以正家也鄉約所以睦鄉也皆仁之推也若徒以崇其儀節肆其聲容而無忠信惻怛以主之是精脉枯竭而肢體爪髮徒存終亦必亡而已凡我士民相與反而成於身篤其實以充其華盡其人道以自別於禽獸吁可畏哉匪直爲觀美而已聖朝禮樂之化其庶有小補乎

楊志下同

### 喪祭禮要序

愛親敬長民之恒情也生而愛敬之沒則無所用其情矣故寶其體魄而藏之求其精爽而祀之所以引其愛敬之

情懇切固結而不可解也然而有過焉有不及焉率無以協于中道是以聖人憂之制爲典禮以詔來世使賢智愚不肖者咸不爽其矩以各全其天地之性非直爲觀美而已西竺之地僻在要荒不獲覩先王之禮樂而其愛親敬長哀死慕生之情有所不能自巳於是有佛之徒者自以其智翊爲科條而其俗亦相與遵而行之其後浸淫入於中華遂相率從之而莫之省憂也辟諸深山窮谷未嘗得食五穀之美而採薇蕨食橡栗以充其腹出而號于通都曰凡欲飽者從吾之教則世必闐然笑之矣以吾列聖典

章文物之懿不啻稻粱菽稷而世顧舍之以奔馳於薇蕨  
橡栗之求其智不亦值乎東廓子被謫來判廣德閱其俗  
之葬祭雜於佛氏而懵然於先王之禮也取文公家禮撮  
其要者梓而行之以誘其士民易於服習庶幾慎終追遠  
而無憾其用意之惻怛閔閔然懼其饑餒而詔之以樹藝  
之要方也凡廣德之士民其尙思耕之種之耨之穫之食  
之而肥庶其無負於模範之德乎

### 訓蒙詩要序

夫詩以理性情者也何謂性曰仁義禮智何謂情曰惻隱

羞惡辭讓是非匪仁匪義匪禮匪智惻隱羞惡辭讓是非  
悉邪也故曰詩三百一言以蔽之曰思無邪聖人教人學  
詩之法無餘蘊矣後之言詩者不復講於養性約情之道  
而以雕辭琢句相角故粗心浮氣之所發喜而失之驕怒  
而失之悍哀而失之傷樂而失之淫其弊反以蕩情而鑿  
性嗜所從來久矣予官廣德之明年聚州之童子而教以  
詩禮一時教讀或不解予意雜以矜名喜利之詞是蠱童  
子之心志而教之邪乃取詩經之關於倫理而易曉者及  
晉靖節宋周程張朱及我朝文清康齋白沙一峯甘泉陽

明諸君子之詩切於身心而易曉者屬王生仰編而刻之俾童子諷詠焉童子之心純一無僞習之以正則涵養薰陶有以充其惻隱羞惡之端而全仁義之本體以優入於君子習之以邪則殘忍貪冒以陷溺其良心而違禽獸不遠矣凡父兄之愛子弟孰不欲使爲君子而忍棄之於惡乎童子之愛其身孰不欲爲君子而忍棄之於禽獸乎諸童子卽是編而熟復之潛思實踐以先入之言爲主務以窺諸君子之門庭以馴入於堂奧則蒙以養正弗納於邪作聖之功是編其階梯已乎

諭俗文

廣德民俗昔稱事簡民淳邇者乃有健訟之名甚爲父老恥之豈父老之訓飭子弟者有未至與抑有司之昭示吾民未有未明與本職蒞任以來汲汲聽斷期於息爭止訟以仰稱國家涵育之仁而徐察其實多因一言之忿或爭銖兩之利遂相構訟市井無賴往往彼此幫唆以圖己利遂至怨結釁深身亡家破殊可痛惡今苗稼在田耕耘方急仰事俯育胥從此出豈宜荒廢農畝以逞鬪訟爲此申諭父老各告戒其子弟務宜父慈子孝兄友弟恭夫倡婦

和長惠幼順強者毋倚勢凌弱富者毋恃財欺貧而貧弱者毋挾詐以脅制富強咸敦禮讓之風以洗淫陋之習試問父老曾見有孝弟忠信爲衆所愛敬而天不佑之者乎曾見有狠戾詭譎爲衆所怨惡而天不罰之者乎自今以往果能勉於爲善睦族和鄉者體訪得出加以賞獎如怙終爲惡侷刑害衆者事發依律科斷仍枷號以警其餘父老子弟其務體吾意慎所趨避毋忽

**案**以上四首皆東廓先生初稿也其言專爲廣德而設實則推之天下無不然王龍谿序先生續摘稿云

初稿刻於廣德次刻於維揚今復刻於睦州雖前後所見不無淺深精粗之異而修詞命意一惟師說之守觀其以詩禮立教必稱陽明則龍谿之言信矣惜劉肇袞王仰二人者無由稽考而初稿亦無復藏弄錄此能無喟然

桐川會約

王畿

桐川有會舊矣自吾同門友東廓鄒公判廣德時肇建復初書院爲聚友講學之所予嘗三過桐川與諸友相會其後興廢不常人情向往亦不一茲予赴水西斗山之會寓



經桐川州守中淮吳君篤於向學多方挽留傳檄遠近諸友凡百餘人大會於復初書院既畢會使君懼其久而復廢因圖爲月會之期乞言於予以爲盟約且爲諸生叩初學入門工夫予惟良知兩字是千聖從入之門自初學至於成德只此一路惟有生熟不同更無別路可走良知人所同具無間於聖愚只緣動於意蔽於欲包裹蓋藏不肯自悔自改始或失之齊宣王自謂好勇好貨好色良知未嘗不自知肯將自己所受之病一一向大賢面前陳說不作一毫包藏態度所以孟子惓惓屬意於王以爲足用爲善庶幾改之予曰望之譬之病人不自諱忌明醫猶有可用藥處古云玉不琢不成器人不學不知道今日之會諸友習染已久豈敢便謂人人發有必爲聖人之志但人生世間却須了結此身尋個做人道路連日與諸友所論說無非提醒良知保護性命之事不起於意不動於欲不作蓋藏一念靈明便是入聖真種子便是做人真面目時時保守此一念便是熙緝真脈路無待於外求也此學於朋友如魚之於水一日相離便成枯渴每月定爲月會縱有俗務相妨亦須破冗一會虛心相受其成遠業若牽於

習染或至動氣求勝非所望於吾黨也

龍谿集

### 桐溪會引

沈壽民

有域於此控吳越屏畱都而列乎南輔之墟足以侈要區  
盛朋會矣往謙之先生謫判桐復初既營遐遠風動士之  
馳以赴也猶饑渴於飲食也猶百川之奔壑百羽之歸藪  
也猶軀從心呂應律也當是時橫山大洞之間至不能容  
四方之轍而名人鉅宿如山陰王龍谿餘姚錢洪甫泰州  
王汝止先會大父古林諸公後先講聚蓋與文莊恭簡稱  
六賢焉俎豆奉之志乘載之學士述之桐之爲桐亦盛矣

哉道之昌也殊方懸壤誼執友朋其衰也三家之市畫闕  
分疆莫可渙脫世日訛與教日蕪與興率感鼓日無人與  
桐猶鄒魯恢擴先緒尙其在茲吾能無冀於茲與桐溪大  
社肇於辛巳之秋季括郎之屬不系郎尊所統也先是郎  
有明社思嘗始桐有素社叔雍始物弗聚弗章道弗合弗  
光爰舉大社又濮長公王孟明史仲敘三人始三人者義  
槩有立才雄逸鳴一時者也

姑山遺集

### 禁埋藏文

宋孫諤

諤見鄉村百姓因仍故事買牛作樂迎至廟庭號爲埋藏

禱神祈雨不卜於神便行止約諤雖無狀豈有事神如此其敬而獨愛一牛乎此雖神靈亦當察諤之不如是也然牛不宰殺民不埋藏而大雨隨應此雖愚民亦明知神之不好殺也始聞傳言初牽牛而至堂下先卜於神至二三十數皆不吉然後知神之不欲殺若因茲以革陋俗易弊事亦足以昭吾神之靈在於救物而不在於殺物也謹告

萬曆志

### 禁開煤山碑

直隸廣德州爲爲國爲民事承准直隸寧國府推官黃

故牒該蒙欽差寧太兵備副使蘇 案蒙欽差江漕御史

傅 批該本道呈詳禁止廣德州開煤緣由批開據詳桐

川開煤有害無利與州議大相逕庭已之可矣仍爲勒碑

申禁勿復議開繳蒙此先蒙本院批據該州申前事批開

據詳概州士民願開煤井因自然之利以廣民用認遼餉

之銀以稍減加派是利當興也又云前州創議四害並無

一害於民是害無虞也有利無害州議何以屢禁乎值此

加派遼餉之日士民同情似未可置之膜外也寧太兵備

道速議妥確通詳候批行報隨經通行寧國府黃推官查

議去後今據呈稱遵依行准該州署印張州同覆查看得  
煤之利用出於自然是兩京他省之賴此以代薪者亦不  
少也且州所產之煤不煙不臭美於隣郡當時曾有妬其  
售而計款以禁者郡地多山民不乏爨向有相安於無迄  
今正遼餉孔急尙有逐畝加增盡庫搜刮而有此美利何  
不乘時請命以濟時艱也故概州士民無論貴賤貧富咸  
思藉稅以寬其力歌舞歡呼羣然赴愬事似有利而無害  
民果稱便而不殊伏乞俯允下情開採議稅以佐遼餉以  
利民生等情回覆又查得該州於三十五年間知州李

目擊開煤爲害曾以剔蠹消萌以靖地方事由稱卑職伏  
念舉事必期便民與利不若除害自到任後日亟訪地方  
所疾首切齒者莫少有釐革以裨萬一無如開煤一節所  
當首禁查得本州二十六等都沿有煤山□□或開或禁  
不一緣編徵礦稅暫議開煤抵補權宜頗便惟是礦稅旣  
停煤山未禁招集鼓煽禍難縷數蓋州治四山延亘原足  
薪烝凡所得煤悉販他郡原與本州急不相須且沿山多  
鄉民葬埋生聚並不顧地脉□□□旣多損傷頗重其  
爲害一山洞易至覆壓必預取大木支撐勢不遠涉他方

必且潛伐近境縱橫侵盜遂至驛騷其爲害二又此輩遊  
手遊食實繁有徒或從拐帶潛逃或已作姦犯科望爲匿  
影之區半作逋逃之藪其爲害三開取力艱而獲鮮黨聚  
日久而志淫顯肆憑陵陰行攘竊浸淫于胥篋發扁恣睢  
于蹂禾踐稼其爲害四據稱煤山有上中下等輕重報稅  
乃官入錙銖不能寬民額內之徵吏緣欺尅復以漁民無  
幾之息弊則顯然矣卑職較量情勢詢合輿論似應亟行  
停止懇惟天臺洞照利害嚴批禁諭則土著盡歸於南畝  
無賴不嘯聚於山林民得安生爭訟亦息矣具由申蒙兵

備參政劉

詳批煤山開閉此關地方利病非渺向以包

礦爲權宜之計開煤抵補今罷礦久矣尙可長此蠹萌乎

該州下車善政累累卽此尤爲地方喫緊第一着也如議  
亟出示封禁仍候撫院示行繳又奉欽差督撫軍門周

詳批如議嚴禁奉此立碑禁止無異照奉前因看得廣德  
州煤山之禁已十載餘矣昔之開也以抵礦稅爲萬不得  
已之計今欲藉口遼餉加派夫開礦原止一方一方之煤  
可補之遼餉□□□□無山者作何處置乎如謂開煤  
可給民需而四山延亘原足樵採非朝夕所借資也如謂

開煤可阜民財而挖煤鑿井大率無賴非善良所托足也  
蓋沿山之麓州民坵壟焉深求不止地脉浚削其禍烈於  
□□□□□□井無窮也煤雖名山大畧生入隴畝之  
下奸商利己所有橫肆剝求究至平原沃野盡歸潰陷而  
受其利者奸商而遭其害者良農也且入井之徒不見歲  
月而面目盡改州治地界浙直凡逃亡竄匿樂□□□□  
□□□□憲檄緝捕無所用之是地雖中華而實等殊域  
也前奉院道明禁勒碑州堂州之民始知有樂土近爲奸  
商漁利百計謀開自薛知州在日方萌開意而煤窰煤井

連絡百餘居人洶洶復奉本道申明□□□商州判折毀  
窰舍田夫野叟無不加手於額卒之薛知州部單推爲首  
罪今獨何心而必欲重興此舉乎天地之利孔無限而生  
民之作息亦夥江南煤山亦不多見豈其舍此而遂無□  
□□□□□□於今日□□州開煤亦非一朝彼不過  
借此爲題以遂其私耳戶部明文□□田畝加派未嘗他  
有所權宜也合無□碑禁在堂遵憲諭於前日□□□  
於將來於州民不無小補云等因到道該本道看得廣德  
煤山開之非利也前任邵知州詳載其言於十餘年之前

已隨奉撫院周 批禁勒碑州堂苔蘚未封可俯而讀也  
嗣而州民陳燧春條陳開採又蒙按院行州從重究詳而  
署印嵇同知復照原議申禁亡何而奸民甯成汀等見前  
院代去仍朦朧以興利救貧之詞混呈薛知州將欲行之  
而民情洶洶隨該前道重列前諭以申禁之案墨未□□  
□□□□□□□□其中申矣該州有地方隱愛乎實心實政  
此尤其大謂宜遵守於千百年相承勿二者獨奈何朝聞  
禁而夕議開會不知憲碑之與明禁是誠何心哉桐川僻  
居一隅與吳興界一切無賴羣不逞之徒往□□□□□□

□□一開此曹起而逐臭寧保其不爲蝸觸乎斯時咎厥  
禍始抑將誰歸矧當四方多事之秋此中多盜之處維厲  
之階更不可不爲之深長思也且環桐皆山環山皆塚山  
塚之間甌窶錯繡山多則草木常□□□□□□煤而  
炊則何有阜財之實採煤則鑿井開窰漸窮地洞勢必連  
坵隴而發亦將并田畝而蹂稼實綴珠薪亦如桂夜臺之  
下枯骨何辜此而爲利與禁孰多詎可藉遼餉之名以遂  
奸商之計而深貽地方□□□□□□□□二數遼餉明  
文原議在田畝中似不煩有此駢拇枝矣且夫有利無害

之事稍有一念痼瘵者孰不欲與民興之乃同申之厲禁  
經幾歲時經幾耳目諄諄若是乎不一而足耶聞薛知州  
計典部單茲列爲第一罪狀則是煤山之開爲非利也實  
害也不獨州中知之卽部中亦知之矣然則痼瘵念切真  
心愛桐者賴□憲□奏明禁非惟千百年遵守之勿二雖  
與兩間俱永可也等因詳批到道擬合施行爲此案仰本  
官照依批詳事理卽行該州勒碑申禁勿得再行議開等  
因到州承此遵行間又奉按御史田 批開開煤之害據  
詳已悉況申飭屢屢卽閭閻細民亦知其不可矣張書綬

輕信奸商幾釀大釁如議亟行禁止仍勒石州前永遠遵  
守敢有朦朧再請者該道嚴拿重究勿貸此繳續奉□撫  
軍門王 批開該州開煤之事四五年來借題誑告者日  
不乏人茲又以□□□□此皆奸民罔利不恤地方之禍  
也張書綬在州頗久州人何負之乃瀕行而開此禍端乎  
據議甚悉准申飭嚴禁鑄碑□□□□□□□□□□行  
繳萬曆四十七年八月□□□□州事□□□□同知王鏌  
判官商周佑奉文立石

案開煤爲桐大害明季歷經厲禁初議開者知州薛



耀因此干部議計典列爲首罪繼議開者州同張書  
綬亦奉憲飭其請禁者前有邵守圭勒石於州堂後  
有李守得中臚陳四害而此則萬厯四十七年准黃  
推官牒奉憲檄立石於州前者也知州姓名漫不可  
辨據續萬厯志職官考之薛耀於四十四年任史躬  
盛於四十七年任則州守必史躬盛也同知王鏐州  
志闕載判官商周佑則浙江人也碑石現存近康熙  
間奸民復有私開者進士雲中官書與趙御史嗣晉  
力言其不可而未及此碑蓋日久無復知者今特摹

錄於此其石入土字漫者闕之

附  
與趙桐崖書

國朝  
雲中官

頃在中州於邸抄中伏讀老親臺恤刑一疏爲生靈造  
福無窮立朝丰采於茲想見一斑矣每讀史傳竊怪僻  
陋之地無過我郡豈自生民以來竟無可傳與抑史傳  
失其姓氏與宋查清容隱居力學當時名公卿交章薦  
之而宋史未嘗立傳意其時著述必多而竟無傳者前  
代縉紳接踵今六十餘年科第寥寥老親臺通籍螭頭  
將膺不次之擢他日雪僻陋之恥嗣姜夏諸公之響者

不屬之親翁而誰屬哉曩者京邸臨岐時親臺諭以煤  
山之事吾州大利害所關因歷敘前朝未禁時所貽之  
害前朝及

本朝厲禁之由以大義相勗辭意激昂弟亦唯唯受教  
而竊感親翁之將以正人期余也比抵舍知州中果有  
謀開之光棍益服親翁之見微而知著矣嗣後每謁州  
父母未嘗不反覆言煤山之害其後夏雨蒼漸首鼠狐  
疑弟輒面折之乃州父母因弟所見不合遂秘其謀客  
冬弟有中州之行再三與二令弟言所以當止之意初

亦義形於色其後稍稍自更其說至歲暮有告予者曰  
趙龍老實董煤山之役矣弟尙未之信也迨弟適睢十  
閱月鄉信杳然歸抵金陵始聞煤山果大開而不知者  
輒云貴州趙紳實主其事云訪之鄉人始知令弟實擅  
錐刀之利而嫁名於親翁也夫以親翁之心事皎皎正  
昌黎所謂青天白日奴隸亦知其清明者卽有塵垢詎  
足玷汚白璧然以吾郡中不達時務之人所責望於親  
翁者言之則且曰桐崖旣身立朝班天下之利害皆能  
知之而言之今吾一郡中受子孫世世之害豈其不能

昌言於朝與卽不然獨不能切言其害於郡侯令其中止與卽不然獨不能切責其令弟使勿爲一郡謀害者之倡與三者皆未之能也則何以解免於不知者之口實也弟畱滯白下十餘日知吾郡歲逢大有風雨以時成熟之田其出數倍然北鄉土田棄而不種者不可勝數村落之間隴畝之畔農夫落落如晨星卽以弟小莊言之離城纔二十里佃戶竟棄而之煤山遂爲石田亦其驗也煤山內外石壓死疾死疫死者動以百計南盡徽郡北抵京口西越金陵東至餘杭姑蘇四方不逞之

徒叢集茲山者不下十餘萬人附近三十里內小民日夜不敢安寢鬪毆傷害白撞刼奪者相望於道孫副總慮其變生曾已通詳各院亦不得已也地脉之說固不足論而一鄉林墓松柏已芟除畧盡且亦幸逢大有之年當初開之歲耳將來城北數十萬之田必且棄其十之六七而變害必作數年之後吾不知其何所底矣今合州棍徒皆聚於山而正人君子或敢怒而不敢言弟雖言之而無濟度其能言且言而有濟者獨親翁耳而又竊疑令弟旣董是役必且深諱煤山之害而更以有

利之說惑左右者故不憚賻聽而縷陳之老親翁倘以弟言爲不謬加之採擇且不惜枉札相報幸甚幸甚或以弟言爲狂率不然或以煤山爲果無害於事則亦當賜之教誨將虛心以聆之倘或置之不論不議之列則非鄙人所望於君子者也至於弟之自計蓋亦審矣如其事而及今止耶則輕棄吾鄉不忍爲也如其事而竟不止耶惟有攜家遠去耳不聞日不見而已矣

答雲軒臣書

趙嗣晉

所云開煤山之事弟未卒讀而不覺適適然驚也此事

爲先伯臨歿時致囑弟在家數年無一語及者京師離家三千里而今年來京師者無一人第於巫皇老家信中畧聞其說而猶未信也今讀台札乃述及時人云云弟卽庸陋無似豈肯造此大害以方先人命若舍弟輩與否竟不得知非得老舅切實開導弟亦何從悉吾州此番之曲折乎則於此深感老舅愛我之至而因得與聞讜論爲大幸也今事雖行而宜止尊駕到州公呈本地轉詳督撫兩憲決不可緩而弟此處亦竭力籌畫決不坐視

弭盜詳文

口號附

國朝楊苞

爲弭盜安民事照得廣德一州當兩省接壤之地奸宄雜沓最易藪匿且山谷深阻救援弗及尾追難至非嚴加整飭何能靖盜安民故仰遵憲行申飭保甲猶慮未雨綢繆防之貴早與其事後追求徒煩心力何如安不忘危預籌防禦之謀也蓋盜之竊掠出沒無時萬一有事使鄉地結報始差役捕緝則賊已遠遁無踪矣今擬本州各都圖鄉村地方分爲八路設立號砲按路定聲倘一家有事砲聲一舉挨村接傳頃刻立至卽率領兵役親騎擒拿庶奸無

所逃而盜不致騁也卑職前任洛陽設行此法已有成效仍復行之廣德以靖地方應否舉行未敢擅專申詳各憲蒙巡撫部院張批開設立號砲挨村接傳知賊在某處直趨擒殺此卽戚南塘傳烽之法最善者也該州畱心地方殊可嘉尙但州縣原無兵馬誠恐力不能繼此法當行之於營伍則徽寧叢山賊藪處處當行仰徽寧道移會三營從長酌議妥確通詳速報等因批徽寧道蒙本道轉行到州隨關移廣德營會議奉行去後嗣准本營移覆爲照傳號禦盜爲法誠善但查廣德一州四鄉八路村莊共有五

百餘處離城或有百里或八九十里遠近不等除本營向設撥防要隘大路汛守者不過東有界牌南有長洪關等十處今若傳號鳴鑼惟恐遠不能及若每村盡設防兵通營不過五百餘人何能遍設況城守需人如所行之法宜令民家傳舉某路有警挨村接傳汛兵聞號即時追勦擒緝近城者隨發營丁近鄉者防兵追撲庶民有守望之責而不敢坐視兵有相助之威而賊無兔脫似為兩便等因詳覆在案尙未蒙批允准此又經具文詳請總督部院郎蒙批昔人防盜有建樓置鼓之法此亦倣其遺意仰加意

力行無托空言可也此繳等因奉此隨一面實力奉行外

擬合再行申詳伏乞批示施行蒙本道批仰照督撫批示

遵行可也此繳

緝賊口號桐川守望法洛陽放炮鳴鑼號令張不獨一處防守肅警備嚴巡徼四方

一炮無鑼大東路一炮一鑼小東揚二炮無鑼是大南二

炮一鑼小南傍二炮二鑼大西走三炮無鑼小西鄉三炮

一鑼大北去三炮三鑼小北忙本村不遵罪本處隣村不

傳罪相當信到樓頭不一刻騎兵捕快勇非常盜賊管教

盡滅跡安邦定

井此為良楊志

禁淫祠

乾隆十六年十二月

貢震

建邑人民好鬼祠祭紛繁祠山之廟城鄉多至數十處每歲元宵有會二月初八有會而各處神會集場無月不有

張燈演劇宰牲設祭每會數十百金不等此外如五猖會  
龍船會俱係妖妄之鬼觀音會地藏會亦大開戲場名目  
極多浮費尤夥至城隍神爲一邑之主聰明正直福善禍  
淫不可干以私情豈宜近於兒戲乃建俗每至孟夏之月  
舖戶居民醵錢敬戲多至四五十檯男婦雜沓曉夜不散  
復於是月十三日迎神賽會扮演醜怪使村農婦女聚觀  
戲笑既不遵功令之明肅復不畏神道之尊嚴以此求福  
適足取禍況山僻之邑地瘠民貧所產惟稻麥棉花衣食  
交際昏喪費用俱出其中雖加意樽節尙虞凍餒何堪有

此無益之費儘有溫飽之家一經值會舉債破產數年間  
家資因而蕩廢者若家本貧乏不能賠墊同會卽百般凌  
辱其受累更何可言尤可恨者神會一興奸棍乘機開賭  
招致匪竊酗酒打降擾害鄉閭值巡保甲漁利容奸其糜  
費又十倍於酬神矣然此非必鬼神之說人人信奉也直  
緣地棍把持勒派希圖醉飽倡此蠱惑人心而邑中大姓  
公堂租利頗多餘積足供揮霍商農之家每會必有羈腳  
銀兩重利盤剝亦悉用以諂鬼遂致積習相沿牢不可破  
不思人鬼初無二理果爲正直之神必不因奉承而降福

若淫昏之鬼彼亦何能爲禍譬如鄉保調處一事得幾文錢喫幾杯酒任意左袒顛倒是非人如此則不成人鬼如此豈復成鬼而鄉民惑于邪說脅于棍徒寧使妻子饑寒不顧官私逋欠而必不敢短少神會一文噫何其愚也夫閥閱名家舉動爲一鄉取法果其公費贏餘用以設義學請師訓課子弟賑鰥寡卹孤獨周貧乏使通族秀者踴躍功名樸者優游耕鑿家聲從此丕振較之以前人蓄積族姓脂膏浪費于神廟中博數日酣嬉之樂其得失何啻萬里望族果能行此衆姓自必從風神會銀穀原係衆姓貲財卽以分借衆姓薄收利息積少成多公擇鄉黨中忠厚老成人主其事有無可以相通豐凶由此有備古者鄉隣風俗之美不難再見地方去一大害興一大利自足感召天和吉祥畢集何用窮奢極侈徼福於渺茫之鬼神爲也知縣蒞任三年熟聞此風歷經諭禁今入夏雨愆米貴比戶窮愁尙有棍徒借敬神名色歛錢演戲者隨經究治稍爲斂戢時屆窮冬恐故態復萌現在稟請立石永禁合再詳悉曉諭城隍土地本係正神理宜虔祀祠山雖非祀典所載自是當方土神並聽民間歲時致祭但不得仍前聚



集多人糜費物力其每年元宵會神童會冠子會五猖會  
七聖會龍船會諸名目以及高井廟分流廟高塘廟魯班  
廟彭城山等處集場永行禁止知縣爲地方人心風俗起  
見仰遵功令俯寬民力不憚懇切開示士民當共相戒勉  
盡洗前此好鬼惡習庶不負諄諄示戒之意倘有頑梗之  
徒仍路前轍本犯重懲該廟僧道戲頭人等一體嚴究值

巡保甲得賄狗隱加倍治罪

建平存稿後同

十七年正月十一日條上督撫其一云嚴禁淫祀以節  
浮費城鄉祠山各廟每歲正月有四十八會每會演戲  
四五檯不等而城西一廟去年買燈四百餘盞宰牛十  
三頭祭品類寸損數百人醉飽者三晝夜計費千餘金

多出公會銀穀盤放生息臨時復按戶科派其鄉間各  
會亦費至百金或數十金不等至二月八日俗稱祠山  
誕辰各保例有祭賽極其繁多城中宗氏一姓排酒至  
八百餘席定埠呂氏一族宰鷺至二千餘雙歲歲傳爲  
盛舉每月各廟輪設集場向有定期彼此不易至期會  
首歛錢演戲四方游手畢集乘機開賭偷竊擾害最甚  
外此又有五猖七女晏公方山李王蔣太師名目並立  
神會謂之門戶士民習以爲常職節經示禁往年四月  
於北鄉梅渚拆毀蔣太師廟一所里民始皆愕然懼有  
神禍其後人無疾厄田畝豐收衆乃帖然以爲三十里  
內一年可省千金而南鄉益形山有地藏殿每歲七月  
之末本道及隣境進香者日數千人男女混雜姦匪畢  
至職去年於六月間先將廟門封閉遍行示諭至期竟  
無有進香者秋冬之間各處神會亦俱不興此非職之  
力一旦能除數百年積弊祇以地方荒歉物力艱難人  
且藉禁止爲名暫時少息一遇年豐人樂仍恐故態復  
萌現已訓示委曲開導伏祈憲臺給示立石  
永禁俾久遠凜遵實卑邑士民百世之利

禁溺女

乾隆十四年七月

子女之愛天性也禽鳥尚有恩勤而況人乎建邑惡習生女之家鄙吝者計及日後粧奩貧乏者艱於現在撫養遂將出腹之女忍心泮溺土著既少處女娶婦者勢不得不挾貲求之隣近州縣姦匪從中誘致路有綫索地有窩留或指有夫之婦爲孀嫠或認陌路之人爲親族或變易姓名住址以防根究或藏匿本夫至戚以圖鑲詐種種姦欺莫可究詰知縣下車半載案已數十揆厥由來皆溺女所致查律載父母致死子女者杖六十徒一年爾民豈盡無

良特以國法所不加故肆行無忌耳今爲明白曉諭嗣後倘仍有生女泮溺者該巡值路人等訪實首報卽按律擬罪鄉約隣保匿報並加重懲仍獎賞其首報之人爾民果能互相警戒大變惡習二十年後以土著之女配土著之男稱家貧富以爲婚嫁翁婿有骨肉之恩夫婦無乖離之慮較今日之戕天性而伏禍胎者利害奚啻霄壤耶

案鄒東廓記周翠渠祠稱其有廣慈訓以革溺女之俗是溺女爲此郡惡習久矣楊守亦有禁典妻溺女文惜未能切指其弊後李守又嘗作歌戒之夫典妻

者無恥之甚近已罕見溺女者不仁之甚今間一有  
之貢令此篇反覆開論且勸且懲亦藹如之言也

