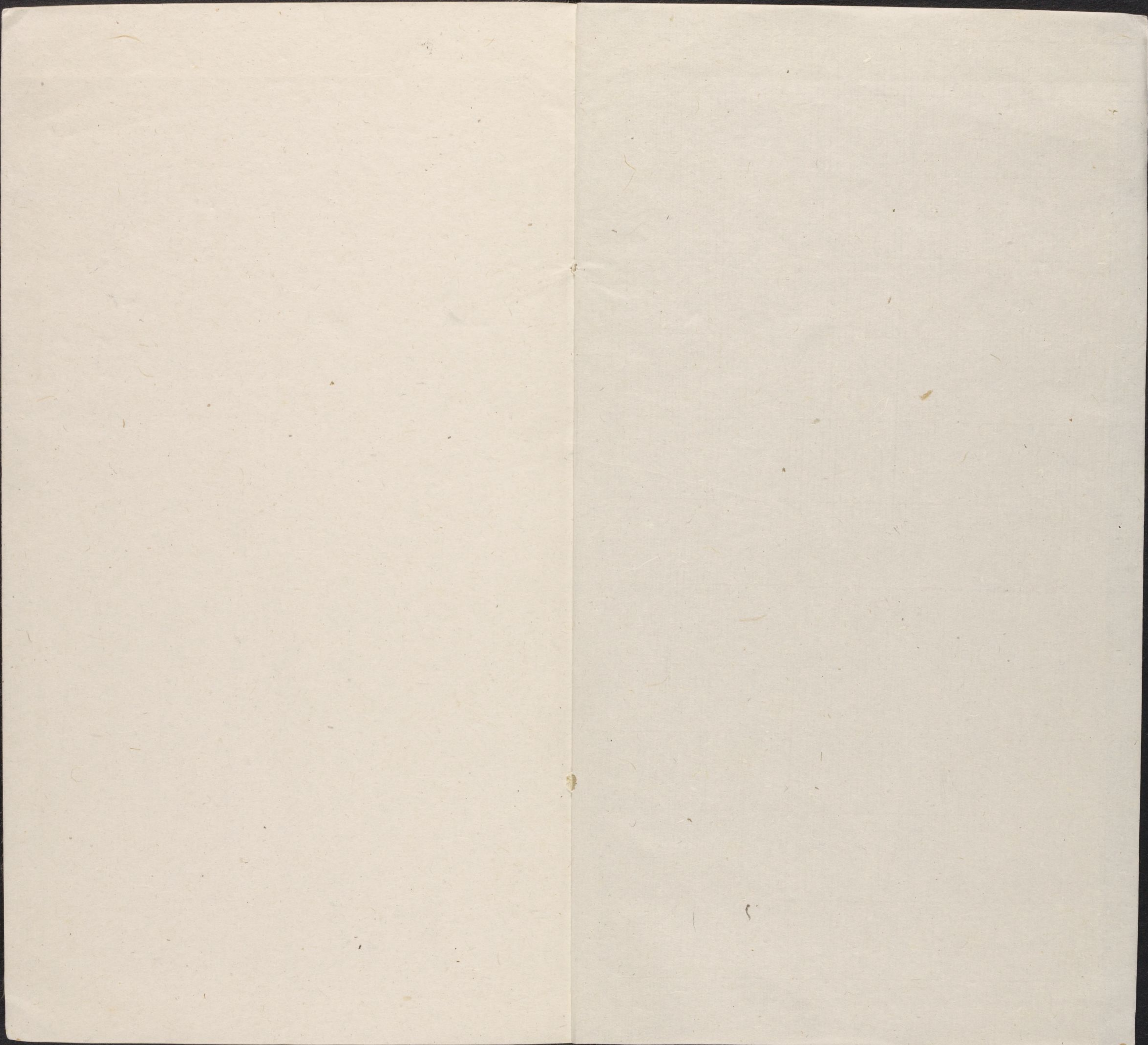
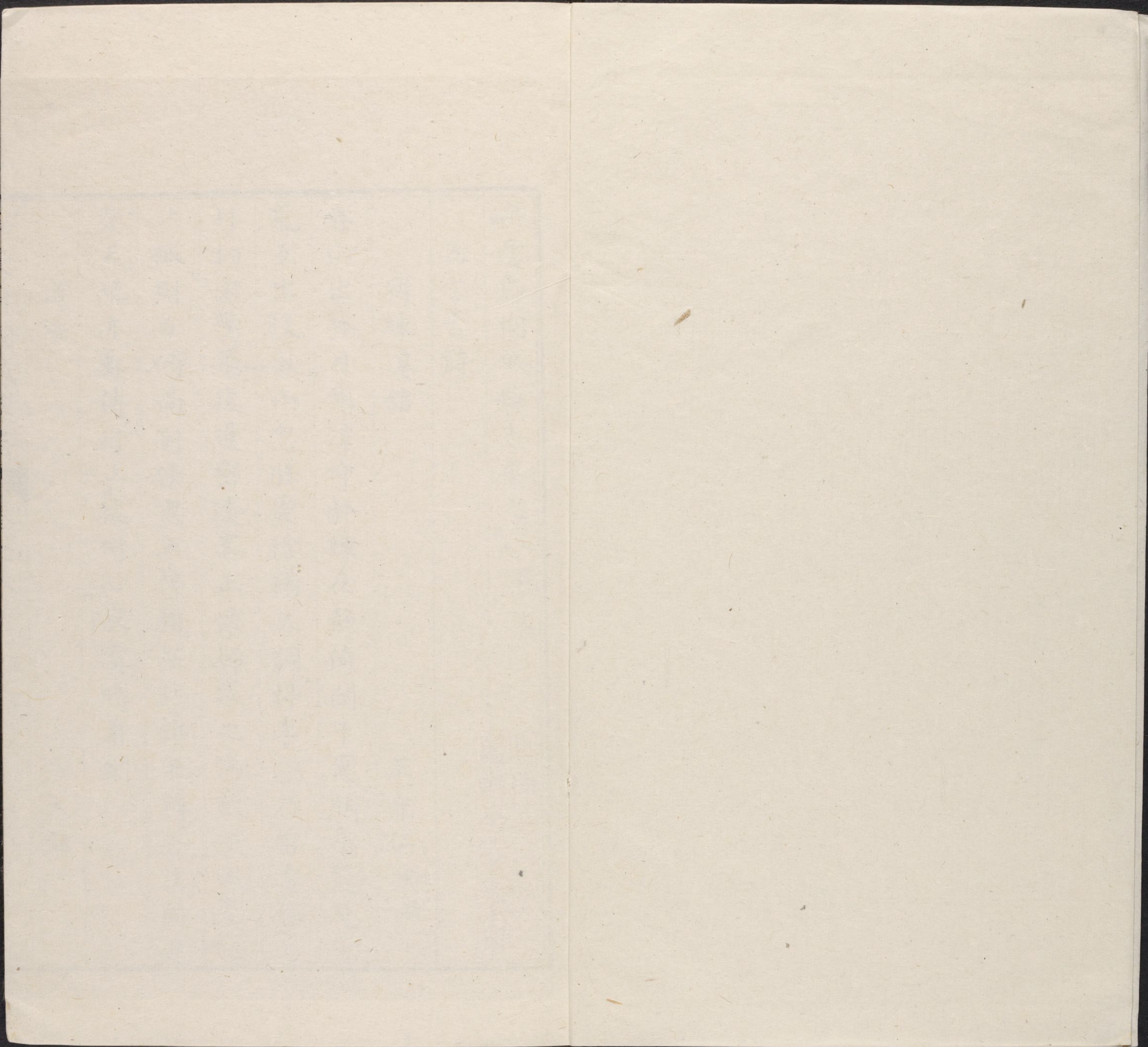


T 3200/4245, 81

CHINESE - JAPANESE LIBRARY OF
HARVARD - YENCHING INSTITUTE
AT HARVARD UNIVERSITY
MAY 18 1958

15





安慶府桐城縣志卷之八 藝文

五言古詩

宿練潭館

王守仁 餘姚人

春山出孤月寒潭淨於練夜靜倚闌干
窓明毫髮見魚龍互出沒風雨忽騰變
陰陽失調停季冬乃雷電依七
林栖禽驚飛復遲巒遠客正懷歸感之
涕欲濺風塵暗北陬財力傾南甸倏忽
無停機茫然誰能辨吾生固逆
旅天地亦郵傳行止復何心寂寞時看劍

遊浮

方大鉉



烟霞癖不瘳山水神時往况乃湖上山凌虛接混漭
粼石亂歌岑七逕斜上霧翁厓外垂雲掀洞內朗珠巖
晴霰飛金谷朝曦爽壁面藤蒙茸樹杪泉沆泱雨霽千
巒清風調萬籟響梯遶盤谷迂壑凌會勝敞翠竹包陰
嶽青蘿篆陽碣經磬曳幽音禪燈搖靜幌石龍勢欲翔
天池平於掌絕境江南無携遊諧素賞搔首蓮花峰忽
作真人想菟源窈莫尋五嶽誰為長人命瞬睽間何事
頓塵網挾策已羊亡探珠須象罔野夫踪可求遠錄風
堪仰相期排五難芝苓恣所養

題龍眠山

許浩
餘姚人
學博

大小二龍山連延八桐城山盡山復起宛若龍眠形昔
年李叅軍愛此山水清投簪賦歸去築室當林壑興來
索束絹渥筆濡丹青寫就山莊圖墨妙如天成我來覓
陳跡滿壑煙霞生凝神致遐思恍若圖中行

題會聖巖

雷鯉

已從浮山來更覺浮山好萬壑染秋雲乾坤怪未了游
人無古今天風醉花鳥我欲煮烟霞呼童拾瑤草

滴珠巖

吳用先

靈崑通雲根白日晴飛雨散瀑濺珠玉其列如石乳鏗
鏘凝磬韻浙瀝垂冰柱寒光翻素彩青苔滑翠羽四時
無有涸六月不知暑冷然毛骨清忽疑眠洞府

游披雪洞

方大任

幽賞有夙期及此晚蘄芳杳然澗道深不盡松雪蒼袒
跣恣所歷坐落各無行青冥層崖巔雙瀑絢晴光幻詭
非一狀繪寫莫能詳石門前朝字剝蝕苔痕荒溪山常
在茲人代幾興亡林色忽溶七月出三馬岡潭貯霞影
淨蘿引晚吹涼歸途迫群騶回首逸思長

西峽山

呂蒙廟謨定出師圍皖城羽檄達許下張遼起援兵戎
車千萬乘肅也連宵征行及峽山下謀報城已傾北軍
胆皆落於茲暫安營天塹入吳許從此不敢爭往事水
東逝寒山尚青也天氣度林木如聞車馬聲

射蛟臺

余闕

樓船遡南服冥搜窮山川駐蹕潛嶽區奠玉燔紫烟山
澤幸遼曠竣事遂言還鸞旂崇崗延覽隘八埏大江江
去茫也高浪排雪山毒霧白晝昏饒蛟吐饑涎期門射

生士憑高遠控弦獨取金僕姑一發中其顛陽侯驅罔
 象安流淨淵七綿帆張景風簫鼓際遠天歸來朝明堂
 簪組聯貂蟬會海合太山還復幸甘泉雄才與大畧氣
 槩凌九天焉知千載後荒臺狐兔眠我來素秋節林巒
 紅葉鮮矯首望京闕日暮心懸七

達觀亭

山谷讀
書處

胡儼

昔賢去已遠荒臺遺高丘躋扳陟其顛坐見江漢流簡
 冊亦何有荆榛亦何稠清商振林薄浩氣凌高秋黃葉
 墜我前寒虫鳴啾七感茲時物變川途行未休俛仰宇

宙間吾道良悠七

石龍峰

姚孫棐

怪石何嵯峨積苔石色蒼商風悠然至松下命壺觴鳥
 倦歸密樹洞寒背夕陽隱七數峯西湖水如帶長酒酣
 頻起舞幽趣殊未央仰卧視雲端皎七夜月光

春日遊石門

姚孫棐

山水與幽人遇合良不易鄙尚寄高深未躡石門屐雨
 過想新泉探勝偕同志晨興一杖前霽華映空翠蒼然
 林山幽暫憇山中寺香飯飽饑腸行七渾忘瘁溪迴徑

自轉紆曲偏多致茅亭倚巖阿水石相位置潺湲聽漸
 喧入耳殊無累懸流走落英聲怒色逾媚當杯烟雨霏
 噴沫隨風墜日夕嶂影低携錢買餘醉稽首謝山靈茲
 來亦何遲一枝如可樓吾將老薜荔

冬日遊石門

姚孫棐

一枝及冬晴言同素心交楓林葉七丹雲物供所有水
 石吞吐奇聲響如授受茅茨泄午煙松竹青相糾潺湲
 入耳喧看瀑坐能从不畏夕照低當風頻呼酒乘醉墮
 溪流濯足還濡首沐浴清冷中暫此離塵垢

登觀音崖

姚孫棐

飛潛各有性長林與澄灣余亦等魚鳥夙尚寄高閒崖
 畔石嵯峨崖下水潺湲林巒互為態烟蕙自縈環春光
 可人意正在有無間斜陽照高雪疊七見玉山延步平
 沙際豁然諸慮刪對此有餘適詩境默相關城樓僧磬
 夕吟賞未能還

北溪觀漲

姚孫棐

檐雷喧不絕陰雲冒四宇晨起聞驚濤又知昨夜雨踏
 淖立前阜聲勢搖聽觀長河激浪花層七白雲吐流迴

安慶府志 卷之八 古詩
觸石壁噴薄亦何怒觀其奔瀉時餘勇猶可賈晴好澗
能文水漲川能武對之相盪滌胸中無塵土連峯送霧
來復見商羊舞

寶山看花

姚孫棐

花事最關情脉脉動輕屨結侶遵前路扳躋罔所怯風
烟寂七深水石淙七泱探勝或瘦印徑轉山逾疊高崖
拾級升香光已相接溪畔與峯巔交枝呈玉葉磬聲山
茅茨杖影驚蝴蝶僧雛解相迎淪茗蘇疲茶古石平如
砥密篁翠堪挹荏苒二十年此中疎登躡老壯今昔殊

小憇等一劫環飲寫幽裏群芳媚雙睫

遊金谷巖

何應珏

愛閑復好遊時與山隣接策杖隨所之穿磴忘力怯樹
雜雲影亂日午磬聲協時花發故枝靈草長新葉巖谷
振鳴鐘石欄護遊屨欲共翠微尋更將芒屨躡蓬瀛雖
各異猿鳥已相涉飛蘿挂春烟空山悲浩劫

正月十六夜同友人龍眠看梅 何 采

為厭絃管繁嘉會今方踐高齋曲徑深宛如陟層巖松
門倚石開蕙路綠牆轉回悟城市喧幽居境彌善遂即

溯香源始見梅芳展徙倚春星中花月渾何辨之子閑
寒香冥搜橫千卷竹木有雋才琴尊無凡換對君靜者
心頓覺平生淺酌罷睇微雲孤懷孰能遣

龍山夜吟

方文

夜熱不能寐起行步南軒片雲松月小三徑槐陰繁出
門信所適乃至川上原童子追及之勸我還入門山中
有猛虎時七踰入垣既啖東家犬又咋西家豚農夫相
告誠夜不行空村我咲謂童子勿聽農夫言古者修真
士巖居卧雲根日與猿鹿遊時見虎豹奔何曾遇侵害

翻得試心魂我雖未聞道骯髒立乾坤鬼神且弗疑鳥
獸何足論徘徊林樹間仰首延朝暾

宵步石廊燭觀於巖壁

遊浮渡山作

鍾惺

古人負竒情題巖必幽獨豈以山水心取供人耳目衆
遊或失之冥討須執燭天風醉花鳥此語無人讀

總巖

方廣才數尺縣孔甚多每孔刻巖名一按浮山之數

鍾惺

須彌無邊際有時藏芥子所以一卷石具三十六體六
王入秦後宮闕彈丸裏孔以寫真形刻以著經紀尺寸
山始終圖經備於此予請易其名其名曰石史

望龍山

汪國士

老至一身病年侵百慮乖更誰為病叟直可號乖厓喪
 已甘同狗居猶未比蝸竟無餘半菽只有典雙釵生事
 書空浩遭逢志怪諧凌晨眉半鎖盡日手常叉地縮難
 企費天高孰補媧大龍峯亘列吾意在芒鞋

遊玉龍峽

方孔一

疊石生層雲摩空列青嶂霽色散平疇瀑水添新漲荇
 藻何參差影與痕相盪薜荔掛虬枝晚晚鳴其上百卉
 競芳妍蘭幽若為讓柳絮眉遊絲微風與之颺俛仰彈

指間陸離吐萬狀我倦不知還綠蟻浮相向我醉不欲
 眠翻恐龍成杖生非金石固聊亦審所尚春暮送將歸
 得無增惆悵頻年兵燹中愚谷仍無恙

射蛟臺咏古

戴耆顯

省方歌盛唐望嶽躋天柱川汜肅迴鑿周覽彌遐宇堙
 流見方舟殷雷聞代鼓聯檣儼叢葦揚帆若麗羽介士
 雄飲飛期門力格虎前驅役竒相陽侯屬從扈波臣一
 不靖奮鬢矐相拒發鏃集中流角崩腦斯監衝濤噬戢
 威列校盡驕怒高臺肆曠矚天塹恣吞吐鳴榔瀚海溼

安慶府志 卷之八 古詩
彌節昆明浦詎知鄂杜旁擊鮮稱雄武

宿香爐寺

潘江

山徑苦蕭條偕行賴僮僕遙望崇山巔深林覆華屋傳
是香爐寺今宵堪止宿入戶聞無人松風空設几殿上
香不然厨中火不煇遶廊叩禪房老僧睡方熟披衣起
致詞懽然進茗粥最晚一僧歸負米不盈斛云自城中
來聽得南宮錄計偕十二人十人懷璞哭我聞重訊問
真偽恐未卜不知十人中幾人好奇服誰當感慨深誰
當抱慚忽念我二三友不覺淚淋漓客子方欵歎老僧
已閉目不問亦不言勦七遊天竺

題龍眠左扶于靈巖石壁

何永紹

緊昔謝永嘉山靈苦其驅知己曠千載今日有倪迂躡
屐龍眠巔畫意與之俱茸剪虎豹窟鋤荷荆棘區秀色
翠欲滴彷彿浮丘居自愛入山深不惜取逕紆石級供
盤薄藤崖恣卷舒飛鳥食殘櫻落子皆成株巖古人跡
罕采苾截芳腴詩情浩然起邀我陟崎嶇蘇門振長嘯
道發禪侶殊謂茲野趣耽昔人將焉如四時景不淺春
烟綠無餘溪淨夏漲碧楓染秋葉朱有時受雪月高臺

似憑虛萬山盡一覽俯仰煩襟祛題詩寄太冲招隱幾
人與人生會得意聊復塵軒車徒倚抱蜀堂還讀先世
書飲酒摘園蔬此樂疇為拘高深任陵谷茲石永不渝

寫四松園為遠山兄作

方豫立

我兄詩家豪清挺世莫比腕下風雨生勃窣成妙理氣
逼老杜推才與大蘇齒靈泉湧地來行乎不得已標咏
四松圖巋然山嶽峙君真王右丞我豈吳道子兄詩有
若逢吳
道子更期寫長幅淋漓須累紙抽毫未落墨勢欲吞萬
里何時躡君園信宿偕至止箕踞聽潮聲倚杖臨清泚

缺幹走螭虬茆堂蔭薜藟高吟一先生坐卧北窓裏間
讀南華篇馬蹄並秋水橫塘泛青蒲野艇歸村市柴門
望烟火夕陽數峰耳捲入君懷袖勿笑我粗鄙其中有
真意淵明句如是栗里即輞川浣花亦相擬遙七千載
餘古人今在此伯昆誠有之拙弟曷攘媿冰雪照寒顏
放筆遲冬底為貌活龍鱗霜皮撐天起

七言古詩

陶氏四節婦

許瀚

淮西自昔稱桐城桐山翠嶽桐溪清不獨男兒秉忠義
亦有嫠婦心堅貞陶家本自出彭澤中葉來徙桐城側
夏絃春誦世相承鄉人往七稱清白鏞生三十成邊陲
鐘挽鹿車相追隨鐵衣未暖遽奄棄哭慟孟姜城欲摧
膝下惟餘兒二歲手提遺骸兒負背早行只恐遇豺狼
暮宿猶虞呵醉尉間關萬里還故園手持畚插營新阡
春風提筥採桑柘夜月課兒親簡編兒身成立已有室

於飛未以身隨沒遺孤宛如祖喪年姑婦相看啼唧也
孤幃共守寒燈青孝兒學文也有名西風折得廣寒桂
鹿鳴宴罷朝彤庭帝令卒業歸槐市夙夜焚膏還繼晷
倚門日望錦衣旋誰料何蕃竟為鬼六館諸生成嘆傷
寡妻弱妾涕淚滂旋魂漠也海天宵丹旆飄也途路茫
寡妻含啼語弱妾我家無子復無業汝宜自適度青春
我須採蘋供伏臘妾言與主事良人同樂還須同苦辛
主能永守栢舟誓妾豈不能從後塵共脫簪環買絲枲
相對經綸同姊妹秋風孤燭微如星夜雨寒塔冷如冰

即官問俗知心苦抗疏拜獻九重深書奏天顏一時喜
龍章五色頒鄉林高門新立出雲表廣文大書若天造
昭譽昭也萬古傳誰道清塵栖弱草五柳千年晉寶臣
流風餘韻至今存憑誰直筆入青史畫忠節歸陶門

青山歌

何如申

青山有石狀如鼓造化生成疑鬼斧赤日照耀風雨侵
巖壑生音勢騰舞有時發響助鳴雷陰霾四塞天地摧
聲出九天地動震吟和萬籟澗喧極絕壁上多虎豹窟
遊人頻入履其跡衆石攢立似兒孫一石獨卧不盈尺

皎如皓月當空懸始知造化皆天然空林寂也野鶴落
老栢長松石罅穿澗水潺也過山曲蒼苔翠蘚斑紋綠
我來採藥向白雲江天遠近同一矚山勢飄颻數百里
芝房瑞草生荆杞下為何氏主人居長護吾宗翼子孫
有時乘興臨絕頂俯視培塿俱凡庸

大龍山

王燾

大龍山

陳焯

潯陽皖口江之中負江矗突多竒峯匡阜在南潛柱北
兩山各有兒孫從大孤小孤彭澤裏大龍小龍石塘起
隔江勢欲扶江天惟有大龍直喂嶮樹頂看成一片雲
崖巔望見三吳水恠石迷離各獸形野茶難摘隨禽觜
不喚天門洞自開玲瓏萬戶藏莓苔五丁力士渾無用
威靈丈人空徘徊我心飄然在山麓歲歲提壺來信宿
紅杏春開十里花白扉晝掩千林竹賣書數問爾東家
短筇倚遍山前木松筠間鎖輞川莊茅簷誰贈成都屋
噫嘻公卿詎少巖裴倫憐才獨許古人真風流尚望髯

司馬割自餘田讓隱淪

登峭峽尖

姚孫裴

村庄中飯腹果然商量遊事在嵒岬垂老未肯遜少年
戴笠橫拖杖九節十步一坐調急喘高七幾盤還曲折
恠石突兀隔攀躋壁色千載一片鐵山頂石榻縱閒眠
峯七四面兒孫列白眼青天呼吸通若餐雲霞吾饕餮
襟抱遠從空際開壺觴便向籬邊設忽見星懸數點紅
野燒穿山當夕徹

題龍眠十八尊者

劉克莊 莆田人

嘗聞天台境肉身往無從仁夫示此圖恍惚游其中應
真一一若舊識或居怪石臨飛淙山鬼投牒何敬恭天
女問法尤手茸盆魚髻鬣等針粟放去天矯拏空濛山
深無人地祇出祇服導從伴王公前驅鷲獸後瘦魍徐
行殿以一瘦筇嶢七蒼壁謾七松下有老宿眉雪濃石
橋滅沒雲氣斷似是鬼國非天官層冰融結挾怒瀑毒
虺噴薄含腥風至人於此方入定壤衲羃首枯株同等
閑一坐六十劫汝技有盡吾無窮書生往七談性命怵
以禍福猶兒童倒持手版口勸進對此寧不面發紅我

知龍眠筆外意七與濁世鍼盲聾退之雲釋善變幻愷
之謂畫能神通幻耶通耶兩莫詰與子齊叩西山翁

龍眠山水歌

陳焯

走也少遊湖海留萍跡人人識我龍眠客閒來就客問
龍眠不道今茲話宿昔此山百里形鱗涎此山上有雙
龍泉抱流穩卧天門靜噴湍飛連嘆影懸青熒壁立千
尋直猿猱渴溜鼯鼯織盤渦觸石如打球邃洞雲鋪閒
可拭穿藤歌鳥總無名負谷幽花誰辨色鴻龐不受露
神奇幻出熙寧李伯時夙慧應推仙李喬曠懷渺與益

田期幻耽書畫輒妍雅畫到陽關妙天下鬼物都從一
氣成道子浮屠韓幹馬流傳最是龍眠圖坐披丘壑來
須臾自把丹書寫茅屋意匠直視臨摹殊誰為唱和黃
與蘇東坡揮記穎濱詠涪翁勒字當崎嶇建德館垂雲
汎十六嘉名多漶漫玉龍峽自吐潺湲觀音巖作城邊
岸時移難覓畫中形欲叩蟠龍睡不醒一般鸚鵡啼春
雨萬古巍躒聳翠屏憶昔熙寧正全盛四方但苦舒王
政伯時薄宦早歸田攬取龍眠當名姓祇今豈少龍眠
人紅塵皓首紛相競迷泉洎七起人心山川幸得常清

淨常清淨徒爾為會須大產文章伯總持流品迴波隨
手劃三江源湛七氣千六宿光垂七五伯運承良史作
龍門禹穴當歸茲龍眠龍眠更有主肯使千秋託畫師

浮山歌

釋德清

空中一鳥攢青霞宛如香海浮蓮華
崑石竇簇花蕊又如帝網珠交加
我來遙登華藏界一開雙眼無遮礙
周圍行樹影重七分明炳若瓶中芥
橫空樓閣雲中影法身不動青山穩
飛來花氣暗香浮習七侵人重衲冷
拽杖撥開崑中霧恠石崢嶸若棋布
指點還如數列星

一噴青天洒飛唾石門磴道一線通
側身半壁足不容猿行鳥度亦不易
如何使我筋力窮攀蘿直上妙高頂
眼底湖光霞布錦足未離地身合空
回看亦似冰壺影小轉還過會聖巖
七廊石重何奇哉遠老因棋善說法
黑白未兆令人猜度溪西上蓮花石
朶七金蓮從地出徘徊不見華中人
但聽松風廣長舌回禮金谷丈六身
虛明無地容纖塵劫火洞然此不壞
始信蒼厓足本真我欲誅茅依石室
餘生借此藏踪跡倘得安眠白日高
身心世界都拋擲如何捨此從他去
一葉浮空都是寄

不若快便早歸來休教猿鶴常相憶華藏從來是故宅
行盡天涯出不得潛身頓入一微塵何人於此知消息

過樅陽登古道菴贈道士楊松侶 方大任

古菴亭七樅水上江山繽紛齊在自行舟暫過亦攀躋
羈人乍見開心曲升堂笑揖舊羽人酌茗焚香談往躅
憶昔初遊已識君荏苒年華猶轉轂只今八十如四十
紅顏黑髮雙瞳綠問君何術能致爾服食山光飯江淥
信知物外有神仙自愧塵中多局促升沉反覆無不有
可憐垂老遭流逐冀蜚亦欲希露蟬堞虫馬能擬雲鵠

何時歸弄小漁舸從君穩傍烟霞宿

謁竇將軍祠

姚孫棐

城西遙眺雲山秀萬井煙光相輻輳回首當年保障功
至今猶說將軍竇將軍亦是什伍人豈忝垂與戎右
在桐不過三宿桑孰為知己孰親媁一朝捐軀蹈白刃
遂令孤桐禦強寇富貴生死只尋常芳名偉績侔金湯
投子峰頭振秋隼將軍義氣如相引白虎耽七玄武怒
雲旗乘風旌搖羽鏗鐘伐鼓薦馨香神之來思擁煙樹
吳無齋水部索圖函雲洞 方豫立

五日一石十日水能事卓犖誰與擬汗漫墨跡三十年
 晚來却悟丘壑美只在筆未落几時泉鳴石立光怪起
 先生屬我圖函雲可似庚桑居畏壘藏身不厭深眇問
 豈必山高河水瀾我觀兹意靜經營解衣槃礴齋室裏
 上窮絕頂下幽林胸懷悄然脫塵市忽開生面照軒窗
 其坂列苑峰嶸嶸神宰直通青華巖恰肖先生草堂紀
 畫本是夢也即真禪情詩思兩委也今君偃息此中園
 坐卧遠公一着子成連海島拂龍蜃衆山徹響聞終始
 賞音尺幅奔靈氣竹杖芒屨迥千里知我如君能幾人
 丹青引貴洛陽紙為贗佳咏付子孫傳將詩史作畫史

五言律詩

謁朱司農墓

胡儼

古縣青山裏孤墳碧草中
 曾聞有遺愛猶說是司農
 撫字懷前哲咨詢得老翁
 擷芳薦蘋藻舉酒酌東風

登投子山二首

方大鉉

驚頭佛子地馬鬣侍郎封
 亂鳥喧層石殘陽冷萬松
 藤花隨屐密嵐靄著尊濃
 遷轉悲人世逍遙任野筇

其二

磴險扳童僕松歌掛綌衣
 江湖絕頂盡城郭下方微
 泉

悶珠襦飾山空寶樹暉趙州橋底水日夜咽巉磯

登峽峽山

方大鉉

絕巘與天參峯巒萬點攢恠形蟠虎豹遠勢供東南日影橋邊塔雲光樹底菴平生登眺意對酒不辭酣

游峽峽山

方大任

洞口千松鎖山腰片日懸人家清澗宅鷄犬綠陰邊恠石歌高岫重湖蕩遠天雙柑佐斗酒團坐聽流泉

游龍山

王守仁

探竒凌碧嶠訪隱入舟丘樹老能人語麋馴伴客游雲

巖遺鳥篆石洞秘靈湫吾欲鞭龍起為霖遍九州

白雲巖

方學漸

石逕斜穿綠巖花半入雲望中孤鳥沒天末楚江分醉倚層樓月晴來萬壑曛輾然成一嘯誰許達人聞

宿白雲巖

錢元善

耽賞不歸去清宵留翠微洞虛雲作幔石老蘚為衣僧定月華蒲猿驚露葉稀神游太初上人世且忘機

新得龍眠真境

趙錢邑人中丞

天合群峯勝山藏百折竒肯教流水去不遣世人知種

玉田常稔燒丹竈已移就中堪著述舊與白雲期
龍眠山瓔珞泉 趙 錢

神水飄瓔珞奇名萬古傳誰從三季後長和小蘇篇山
帶有時去天紳盡日縣洞中人不到瑶草自年七

題龍眠山閣

汪國士

公麟不可作圖畫亦空傳選地歌招隱披榛見後賢傑
能藏小閣坐即引諸巔送客蒼陰暮溪邊就石眠

游浮山

錢如京 邑人 尚書

老亦耽游賞閒堪召友生一巖真會聖八座更題名月

到松浮影風來竹有聲酒酣忘去路猶訂後來盟

再遊浮山

方大鎮 邑人 廷尉

采秀春將暮探幽思入玄青山開石屋碧海泛芝田花
散天邊雨茶分樹杪泉竹林閒更適欲共老僧眠

游浮山四首

觀音張 公巖

方大鉉 邑人 主事

巖業仙人宇洪深大士居青蓮涵月淨紅藥傍臺舒橋
水傳嶢洞樓烟納遠墟此間堪煉骨鑿石小為廬

其二

會聖陸 子巖

群聖棲真地躋探結翠長竹還嘉祐種塔是遠公藏苔

色縈仙井雲陰曳石廊洞門聊枕肘空翠撲衣涼

其三 石龍峯

蘿屐臨丹磴石龍遶翠微風聲群壑怒雲氣萬川歸
彷彿仙人跡翩七客子衣結跣雷洞口崖溜咽斜暉

其四 連雲峯

勝槩雙眸有天竒千界無峽痕驚鳥浪泉顛詫鮫珠背
日巖樓窈穿雲石壁孤兒童解取樂蹲踞學猿呼

浮山三首

方大任 邑人 巡撫

五載別茲山烟霞悵望問卜居今不遠携客復同攀
逕

竹猶秋色山僧非故顏舊題何處覓空對石苔班

其二

碑兀瞻金谷逶迤度石龍杉松涼日淡篠蕩霽烟籠
况澄仙梵禪心覺暮鐘夜闌吟未已月色正溶溶

其三

水曲山頻轉巖深路屢迷捫蘿扳石壁登閣俯雲谿
近麓人烟雜遙天雁影低崖東月半吐蒼翠萬松齊

游浮山

方大鎮

靜寄巖廊下塵氛晝不侵竹來風韻細池滴雨花深
漉

酒浮青玉空山理素琴野夫千載後誰見築臺心
金谷巖聽雨
程之魯懷寧人

絕巘開天竺巉巖見化城千章低檻靄萬壑凜秋清落
葉飄花雨淒風冷梵聲何勞叅半偈靜聽得無生

張公巖

吳檄

削宇鍾天巧題巖字野夫半空閒紫閣一徑跨玄都我
對金尊酒君尋玉笈圖竹深仙不見共倚白雲呼

張公巖

趙鈇

此洞原何有題名字野夫一家辭梓里終歲住蓬壺杖

外溪山古空中石閣孤至今泉一斛磬逸比醍醐

會聖巖

吳檄

鰲背負天台東從海上來潮開千古洞蜃結百層臺薛

荔牽衣袂琅玕落酒杯崇崗看勝跡石字沒蒼苔

滴珠巖

趙鈇

繡嶺開金穴危泉瀉玉湫四時常不霽千古未成流得
照如傳漏壘空若覆甌我來無所見笑作弄珠遊

一滴泉

姚孫棐

兩自何年落隨風高下飛但看珠滴石不覺濕侵衣洞

迥苔全滑潭深響入微酌來盈一朶清冷豁天機

青華巖

釋智本

青華方丈坐與世自相分燈借巖前月衣裁石上雲重
巖翻豹霧古木篆虫文更有孤峯頂超然出衆群

寒石峯

寒山子

登涉寒山道寒山路不窮溪長石磊砢澗澗草濛濛苔
滑非關雨松鳴不假風誰能超世累共坐白雲中

木蓮閣

釋智本

小閣千巖下幽棲一病禪燈傳天上月茶煮谷中泉石

潤巖飛瀑林昏樹吐烟有人來問法惟指本開蓮

披雪洞

阮自華

雪歛洞無徑空寒颺素輝山頭白石爛雲下紫泉飛擲
杖起千仞烹茶分九微同來息心者一坐澹忘歸

游披雪洞

方大鉉

獨發山頭嘯同飛峽口觴雲巒蒼欲滴風樹綠無行亂
蝶翻蘿磴時鷓啄石梁憑巖看瀑布客袂冷蒼七

披雪洞春游

林胤瀘

絕嶂千峯合清溪一逕通聽泉來石上看竹到山中瀑

布晴飛雪桃花晚帶風前村歸路遠明月影隴
題魯硤山庄四首

趙 鈇

子敬去已久河山仍舊名盡窮今日勝因見昔人情黃
綬知難戀白雲自可耕惠連如不惡應許弟從兄

其二

此地少賢達何緣始得君千峰青不斷一徑綠難分細
水斜穿砌危峯半壓雲軒遊清嘯發莫遣外人聞

其三

投老青山塢移家綠樹林區中無法侶裏谷有知音愛

靜已成癖窮源不厭深肯將五馬貴空負百年心

其四

王子偏怡竹陶公懶種杭昔賢不可見千載有餘清薄
試輕為吏深居耻近名兀然對花鳥妙解得長生

同友人遊峽峽山

方大任

洞口千山鎖山腰片月縣人家清澗側雞犬綠陰邊怪
石歌高岫重湖蕩遠天雙柑佐斗酒圍坐聽泉流

惜陰亭

石 朗

陰從何處惜春樹已舍菁古閣鶯聲遠夕陽花雨明雲

迷連海白松響入江清底事滄洲約偏深客子情

自大關至小關

陶安

太平人邑侯

山徑多盤折無勞怨苦辛深巖不見日凍雪幾經旬衣薄肌生粟輪馳眼翳塵想應慈母意日七望行人

泊松山湖

陶安

風送湖波涌維舟傍淺沙松山雙石巘茅舍幾人家霜樹明丹葉寒蔬長綠芽客鄉今夜月伴我宿蘆花

發松山

陶安

朝雨止還作征人去復留輕雲微放日近午始行舟雙

島煙波繞重湖晝夜流白鷗飛適意擾七見渠羞

臘八日發桐城

陶安

邑人生長悵快送別郭東門凍木知春早晴風捲霧昏橋分古道野燒露新痕行處山農說留聲到子孫

初至赤城寺五首

方大任

側身逃畏路息影卧空門疎快堪全拙幽偏迥避喧白鷗遵曲渚丹葉綴荒原徙倚山樓晚千林落日喧

其二

世風路波險禪林烟霧深拂衣從所好隱几自齋心水

落汀洲出雲生竹樹陰悄然群籟絕鐘磬發清音

其三

野曠秋光敞樓孤暮景舒雲英流枕席水色淨琴書不
霧山全出將霜葉半疎風塵蒲都市去此復何居

其四

性懶干人拙栖幽引興長倚樓餐野色隔浦遙山光石
瀨當窻瀉松風入戶涼已忻逃薄俗兼得禮空王

其五

愛此赤城地遂成白社遊秋臨諸界淨杯對一燈幽說

法花隨座談詩月蒲樓許詢如不忝支遁數相求

秋日登寶山

姚孫棐

寧辭山路滑出郭領秋光松葉全經雨楓林報早霜飛
泉鳴峭壁馴鳥啄長廊願共禪栖者從茲與世忘

秋日漱石亭眺望

姚文焱 邑人

徑仄捫蘿上秋高入望賒芙蓉當戶秀野菊及時花煮
酒燒風葉逢僧餉雨茶茲遊原不厭人跡亂麀麇

練潭早發

姚琅 太守浙江人

曙鐘初欲動侵露起晨涼邗近聞雞唱篋深畏虎藏疎

螢猶點七澹月自蒼七隱約聞荷氣微風掠野塘

宿桐邑便訪何黃州

姚琅

已過呂亭驛遠來桐子城渡橋溪水急入署暑氛清第

宅椽題接纓簪冠蓋傾最憐雙挂樹森蔚蔭何卿

庭前兩柱

蔽日下霄何黃州為言乃方伯公手植

過三安舖望王屋山

姚琅

峰勢迤邐出低昂自抱環亭七雲在麓曲七水依關石

紫凝丹接松清老鶴還誰言行役苦我已記遊山

渡沙河

姚琅

溪走沙能白微風起溯洄流回懷水合源自霍山來估

客乘桴下行人喚筏開鳧鷖眠正穩莫使鼓鏡催

望天柱峰

姚琅

近欲瞻天柱凝雲已半封洞留丹竈迹橋絕世人踪窈

靄神靈集蒼茫風雨從何年成道服直上最高峰

樅川夜雨

倪傳

檻外聲如怒遠天直欲低火藏漁父掉山洗卧僧蹊泡

立蒼江隱溪添古渡迷明朝量水岸只恐不堪泥

雨阻別峯之遊東何道峯令遠二首

方畿

最恨遊人雨
來遊未成幾
峰萦曲澗雙
眼隘孤城花
有千枝濕天
無一日晴吾
儕群不出何
以荅流鶯

其二

檐響夜重
床頭笑短筇
春從水暗雨
為看山濃野
夢
夢過投子亭
雲罩別峰新
晴偕努力為
報兩何顛

會聖巖憶清公

張秉哲

雲靄迴看合
層厓別有天
長廊臨壑迥
盤空向山懸
漢魏知何代
松杉不記年
道林曾放鶴
念至轉凄然

清泉寺

江之泗

蕭寺擁高岑
禪房一逕深
閒僧趺野草
暮鳥噪空林
面
七溪流合山
七樹色陰遠
聞鐘磬響恰
可和愁吟

社壇晚望

左國治

山深人跡少
猿鶴欲為群
石壁封蒼蘚
長林挂白雲
人
烟寒不起日
色午難分
跋涉雖艱苦
悠然遠世氛

重遊石門

姚文鰲

倦餘成小醉
脫幘再攀躋
雞犬依籬靜
烟雲擁樹齊
畫
圖思輞水歌
笑憶愚溪莫
問歸途遠斜
陽逐杖藜

尋春寶山

姚文燮

犬吠聲七近前村八九家山空聞澗響屋小覆藤花麥
浪翻黃蝶雙歌起暮鴉到來無俗累漸可話桑麻

龍眠山行二首

孫中麟

池中今異昔興廢此龍眠崩岸遊人怯危巖夏瀑懸野
花塗蝶粉廟瓦長苔錢步健行偏疾孤城落日邊

其二

卜築椒園舊無椒但有山雲增風雨態衣染薜蘿班樵
子花簪髻田家樹作關鵲鴿原上喚携得嶺雲還

南莊春日

江迥

日薄春遊好徒行且當車野田肥燕麥茅屋暖桃花溪
曲環新漲林疎噪亂鴉故園烽火息從此慰桑麻

龍眠靈巖石壁

左之輪

丹厓誰斧鑿別是一山川花種鳥銜至溪聲風夾傳烟
雲相與拂蒼翠不知年把酒呼麋鹿草茵伴醉眠

清泉寺

倪傳

寂七春山寺莊巖古法王緇流傳斷篆紺宇續初唐老
樹橫龍象新梢振鳳皇干戈盈郭北吾意覓慈航

北溪月上庵

倪嘉善

敞閣新臨水開軒山與齊客從無意至花下喜相携石
砌通流曲雲險覆樹底放歌歸晚路烟鎖小谿迷

自金谷入會聖巖

倪天樞

洞陰啣殿宇徑轉薜蘿開石湧紋成浪聲洪響若雷雲
歸移地去峯破透天來看到清幽處遊人幾度回

其二

重來恣攬勝山色入秋明指月人何去石龍雲自生廊
迤循古洞杯渡接行旌九帶一莖草遠公無限情

遊石屋寺僧房

何永濬

破衲隱南堂茶烟繞室香鐘聲雜梵響峯影逗溪光石
屋清流澗松陰白板床隣僧看一鶴報客過西莊

題石屋寺石上

何永紹

茲物自千古何人得記年但知風雨夜獨惹薜蘿烟僧
去榻猶在宋僧一公開山於此苔深詩自傳家文端公詩勒其上平生登眺
意到此欲茫然

過畫溪山寺

倪灝

侵曉山過寺山僧禮梵王魚聲心俱靜禪語聽初長經

滌昨宵雨梅開未凍霜捲簾看霽色烟霧雨蒼茫

石門瀑布

張杰

石峽名傳久翻憐遊跡稍綃簾垂邃壑珠幌隔斜暉溽暑寒生腋晴空雨濺衣寺觀當絕巘欲共老僧歸

