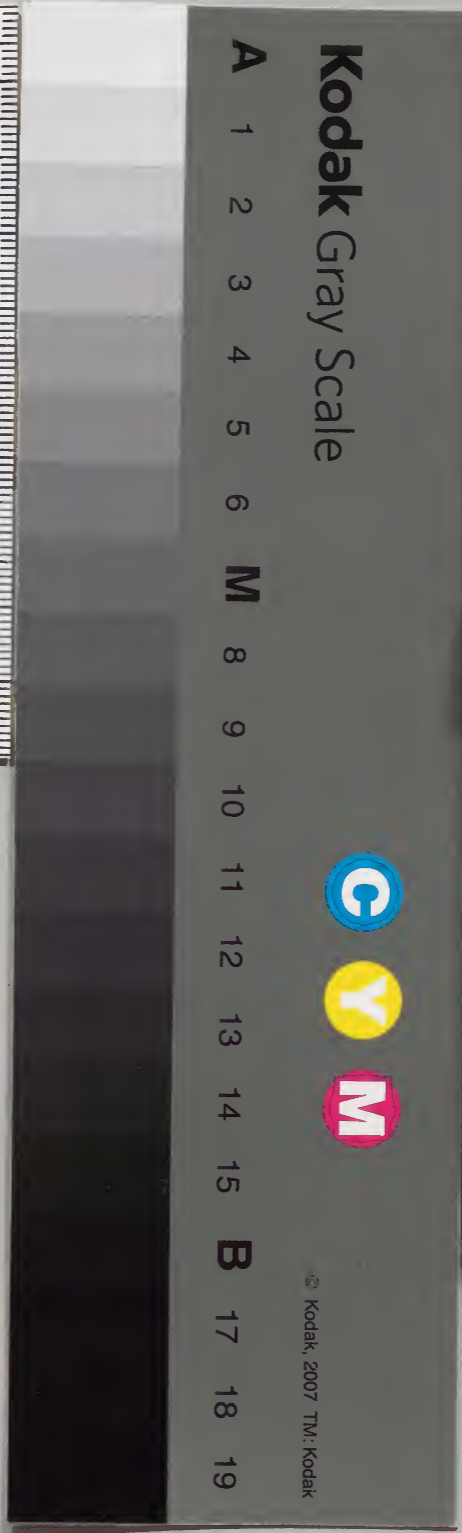


皇華集

卅

内閣文庫	
番號	漢 17836
冊數	42 (30)
函號	集 137 2



皇華集卷之四

題畫

漫然吟髭步野橋，雨餘飛瀑響岩隈。茅亭
正枕清溪曲，寫入瑤琴譜自調。
月滿清江天似水，鷗絃撥處鷺鴻起。水底
魚龍應解聽知音，不借時人耳。

朱之蕃題為五峯老丈

敬次題畫兩絕韻以寓謝忱

客度青溪獨石橋，茅齋棋局倚岩隈。心
中已會我洋趣，匣裏枯桐不用調。

琵琶彈破空江水，明月在天風乍起。雙
鴻知我無心人，推引向來柳爾耳。

李好閔

題狎鷗亭為春湖國相老詞丈，並未

和教

意不在魚，魚乃樂意與鷗。志鷗不驚，乃知
有意與無意，能變嬉笑為戈兵。連人寄興
適其適，如鷗泛泛，魚潛形。直釣無竿，又罷
釣。有食在手，鷗爭迎。大隱元不隔朝市，烟
波滿貯。胸懷裏朝回門外，雀堪羅泊，然不

但心如水，如水玄心。枕碧流，江天空闊一
虛舟。心知魚樂人非我，狎鷗何必我非鷗。
我來先賦狎鷗句，亭成應倍憶同遊。置身
總在浮沉內，千古襟期若可求。

金陵朱之蕃

次韻

人自忘機，鷗自樂。可以入羣，豈相驚。鷗
雖可觀，不可玩。一人之心，好與兵列得。
海上在濠上，鷗魚同歸至道形。
大人先生持喻我心，欲與物無將迎。鯁

生本自居城市，衰白不離班行裏。何能
便有滄洲情，出郭無多占烟水。巖巖陡
絕環之流，鷗來不猜釣魚舟。亭子未成名
先具，且襲前入道狎鷗。他時終遂濟勝志，
天仙何路陪重遊。
勅賜鑑湖知不暇，大川舟楫屬勤求。

柳永慶

題春湖國相狎鷗亭錄似博祭

泛泛輕鷗狎水濱，水亭何事得相親。生來

共抱烟霞癖，到此平分草澤隣。官况都消
人可物，機心不著物。且人獨憐東國傷殘
後，那得由君計隱淪。

南海梁有年

次韻

狎鷗亭子漢之濱，日日鷗來似得親。芳
草白沙元境界，清風明月自比隣。未成
解組江干老，得擬忘機海上人。發趣幸
勤

仙客語從教，茲事免沉淪。

柳永慶

別紙四絕

黃雪對梅花，寒香泄齒牙。疑到西湖曲，孤

山處士家。

枕石眠松下，青天幕可遮。還應結茅宇，我

更欲移家。

年年春色滿，樹樹野梅開。繞徑惟香雪，無

人破綠苔。

催香來夜雨，舞影待春風。入桃源洞口，行

山陰道中。

金陵宋之蕃

次韻

今年不見花，梅老空槎牙。

清詩仍健筆，勝到西湖家。

貫月乘槎客，方洋誰可遮。歷看天外勝，

佳處著仙家。

曾奉蘭翁號，還栽萬玉開。何由理謝屐，

一破門前苔。

明鏡山陰道，桃花武陵風。遐方那可到，

今日見詩中。

李好閔

賢王宴別留贈一章

海國江鄉接望賒何緣倚

玉藉乘槎兒航設醴

躬親執朱履當筵禮數加高館停驂勞

地主雙旌分袂悵天涯懸知別後長相憶

驚夢趁朝斗柄斜

金陵朱之蕃

南別館宴留有序

十一日頒

詔禮成卜十七日西歸

國王已懇留至十九比張席為饒復

醇諄以蠶頭峯請且謂徃使悉遊不

可使山靈及舉國有歉于今也余兩

人重違

王意

王稱謝不已賦此以紀

雅情

七日為期九日行

主人猶自不勝情旋開祖帳千鍾釀又證

清遊一畫盟興托名山邀旅思意傳通國
布真誠塞予可幸追前躅會看峯頭水月
生

南海梁有年

萬曆丙午孟夏中旬予奉

使命延佇斯樓旦晚登眺山色照人雨後
倍爽名以山雨見濶物之功仰同
帝澤覆露之感薦切東邦云爾并題四韻
屬同游和之

層樓靚面是南山朝暮生雲出更還大溥

甘霖蘇壠畝旋添清泚瀉滄灣浪浪夜枕
孤燈炯渺渺關途去馬間愛客轉嫌歸計
促雨餘峯頂待躋攀

賜進士及第奉直大夫右春坊右諭德掌南京
翰林院事前翰林院修撰編纂章奏記注
起居管理

制勅

賜一品服
欽差正使朱之蕃書

次韻

佳氣浮空木覓山山形如往又如還平
臨闌闔長安陌俯瞰烟霞漢水灣雨後
漫看千態變樽前能得幾時間流膏澤

物皆

天賜欲謝

天孫不可攀

柳根

次韻

捲箔平看木覓山山靈多事送青還雲
藏真面時呈黛巖瀉清泉或作灣樹木

新從兵後蔚風烟長向檻中間名樓會
取留人意雨歇丹梯倘可攀

東山一名木覓山

李好閔

皆春亭

亭結山椒景坐收城闈民物見嬉游鐘聲
度嶺耕耘疾鳥語穿窓草樹悠市易無譁
惟布粟琴樽有興寄賡酬竭來箕踞舒遊
矚縱迫

王程十日留

既已名亭不可無述因賦此篇

朱之蕃

皇華集四
次韻

朝來爽氣望中收，坦腹多時慰遠遊。把
筆高吟雲霧霽，卷書相對意悠悠。空餘
華扁長瞻仰，終負清樽迭獻酬。喚作皆
春知不偶，
息光常向此間留。

柳根

次韻

物色輸

公任採收小亭頗豁愜

仙遊兵餘甲第蕭條甚，天末遙岑眺望
悠。題詠風流容競賞，雲煙嫵媚鎮相酬。
邦人却恠星虹氣，為有楣間
寶墨留。

李好閔

漢城內外有兩蠶頭峯，予獲遊城外
者，借易其名，因述命名之意。

曉作蠶頭覽勝行。

王庭儉從重離情，嶙峋共陟臨懸壁。浩渺
仍凌度遠泓，酒對青山雲石冷。江搖白浪

海潮生明朝芳草連關塞回首清歡憶漢城

金陵朱之蕃

次韻

今日清遊明日行蠶頭物色屬

高情

仙風颯颯

雙旌蓋僻壤區區一石泓極浦潮來青草沒遙山鳥度白雲生不知馬首依稀否烟樹通州向

鳳城

柳永慶

次韻

今朝佳雨駐

仙行得侍蠶頭別有情與漢同流多赤壁探龍何在揔幽泓波涵紅日看看下鳥度青山箇箇明非謂中原無此勝奇遊猶足

燕城

李好閔

次韻

錦筵瑤瑟酒盃行。沙鳥江雲覺有情。晴
岫日邊呈玉朶。怒濤風裏亂銀泓。歸心
休說催歸馭。此別懸知隔此生。遙想後
來相憶處。漫將離夢寄

皇城

李光庭

次韻

漢水清遊復此行。登臨亦足暢幽情。前
橫栗島後三角。上有瑤空下一泓。正欲

移舟頃月出。還愁解纜值風生。却
留寶墨錢巖石。
仙馭飄然返赤城。

柳根

次韻

芝蓋聯翩並袂行。白鳩飛近引閑情。高
雲錦席千尋壁。斜日蘭舟百丈泓。勝境
豈期叨此會。宿緣應是在前生。陪歡不
覺明朝別。愁殺歌筵唱渭城。

李廷龜

次韻

下界

仙遊說此行，岸花汀樹總含情。離懷頗
酒傳瓊斝，漫興催詩喚寶泓。風陣效奇
吹練急，水村如畫暮煙生。他時歷略長
江勝，倘記湖山似石城。

徐 潛

次韻

江路堪忘十里行，青山綠水愜
高情。層崖遙矚矗蒼玉，近渚薄沿凌碧

泓。樂意却隨舒景展，離懷還共遠風生。
懸知他日臨流處，目極烟波接

帝城

許 箴

次韻

雙輟

嚴程出郭行，漢濱高會有餘情。煙波一
望連滄海，石壁千尋俯碧泓。宿雨乍收
汀草濕，晚風時起浪花生。
仙舟蕩漾迷歸處，疑向蓬壺度赤城。

韓浚謙

次韻

盡日蘭舟鏡裏行，江天物色愜幽情。
鰲頭矗出千尋壁，蛟室深藏幾尺泓。
勝地百年逢盛事，奇遊今夕冠平生。
玉京何處重回首，悵望仙樓是五城。

申欽

次韻

冷馭乘晴出郭行，江山登眺足歡情。
遙

岑鳥度屏間雪，長笛龍吟壁下泓。
當席屢承

息意重臨分，還覺別愁生。
那堪明發西歸處，蕭鼓迢迢向

帝城

尹昉

蒼玉巖

鶴背仙曹控玉虬，委來遺蛻積林丘。
海神猶解供潮汐，求鎮江鄉衛

帝州

大明萬曆丙午孟夏十有九日

賜進士及第奉直大夫右春坊右諭德掌南京

翰林院事前翰林院修撰記注

起居編纂章奏管理

制勅

賜一品服

欽差正使金陵朱之蕃書

次韻

碧霧中間駕赤虬天風颺颺度江丘一

劍明朝問無處幾時騎鶴下揚州時老大人

有南京掌院之故未句及之

李好閔

次韻

蒼玉形如舞翠虬羽人相遇是丹丘三

韓方丈非虛語海外何曾有九州

柳根

蠶頭峯

千山列隊飲江濱驤首層霄此不羣平巘

可棲樓十二蒼巖能控水榮污座中景色

窺天畔盃底雲光帶夕曛景是一帆風更

好浪花飛作雪紛紛

萬曆丙午孟夏十九日

賜進士出身文林郎刑科都給事中

欽差副使

賜一品服前翰林院庶吉士南海梁有年書

次韻

仙遊例在此江濱造物呈奇故絕羣岸
以圓平為陡峭流從盪汨更齋沅盤渦
鷺浴晴仍暖一道鴉歸日欲曛思切
望雲誰得挽不堪離鬢白紛紛

柳永慶

次韻

別後相思到水濱爾翁已失

列仙羣岡巖隱隱雲天盡江漢滔滔波

浪沅會值郵筒傳

逸韻朗吟鰲背對斜曛清湖信是元賓

地風景依然鬢白紛

李好閔

次韻

蒼峯傲兀大江濱陰豔開宮鼉陣羣潮

皇華集四
一四
恰沒痕通外漲，流何擇細類河。天壓天
仙舸風無恙，綠葦漁榔渚欲曛。此別銀
潢知去咫，幾團機石白紛紛。

李光庭

次韻

危峯高插大江濱，天馬昂頭迥出羣。列
岫森羅來隱隱，層波蕩擊逝沄沄。楊花
渡口風還急，銀杏亭前日欲曛。為報簫
笳莫催發，佇看沙上月紛紛。

柳根

次韻

千尺鰲頭立水濱，箇中奇勝離人羣。遙
山罷霧晴光矗，急瀨迎潮疊浪沄。共惜
殘尊臨別路，不妨歸袂拂斜曛。酣來乍
覺風濤靜，為有清詩一解紛。

李廷龜

次韻

雙旌遙駐暖沙濱，鷗鷺驚飛亂叫羣。從
倚朱欄觀浩浩，徐牽錦纜遡沄沄。風光
供眼詩先就，歌舞留人日易曛。明發有

行歸思促長堤車馬柰續紛

徐潛

次韻

爭瞻

威鳳映清瀆勝事還驚鷗鷺羣玉壁貪
看氣象好蘭橈逆上浪波沅聲喧簫鼓
江疑動興溢盃觴日任曛千古蘇仙餘
物色剩觀

瓊玖擲紛紛

許箴

次韻

揚花落盡漲河瀆蠶嶺奇觀迥出羣千
古江流何袞袞

二仙聲望極沅沅風生近渚潮初上雨
過遙岑日欲曛惆悵

雲輶留不得滿汀芳草思紛紛

韓浚謙

次韻

平郊十里接河瀆深港移舟起鷺羣石
壁過雲生氣色海門輕浪望齋沅休將

客意迷芳草，且盡清歡到落曛。天外
仙輶那可駐，臨歧愁緒正繽紛。

申欽

次韻

再陪

冷馭向江濱，軒鶴昂昂隕驚羣。風送輕
舟還泛泛，雨添新浪更沄沄。魚龍出沒
滄溟動，簫鼓鏗鐃白日曛。賤子幸蒙
寬禮數，不妨終夕醉繽紛。

尹昉

仙遊峯

出水危峯立卓然，挈舟欲渡浪蕪天。北窓
不鎖遊仙夢，飛上江中孤嶼巔。

金華島

一螺青島帶平沙，恍若浮來上漢槎。誰置
霞標明海國，晶瑩晴日耀金華。

四月廿一日書於坡平館

江左朱之蕃

次韻

削出芙蓉縹緲然，壺中別有大羅天。相

望咫尺終難到安得吹簫最上巔

右仙遊峯

芳草晴川繞白沙中流畫舫替

仙槎長風吹浪催歸去不見金波散桂

華

右金華島

柳根

敬次題扇

正使大人入平壤韻

江上城門候曉雞

紫泥欽捧

御前題驚看

使節逾賜谷政見

皇風暢狄鞮信宿豈無桑下戀退

朝猶憶柳邊迷八條遺澤東

漸裏更喜

仁恩浹遠黎

許茂

敬次題扇

正使大人漢江紀遊韻

錦筵瑤瑟漢江遊舞罷妖童花滿頭詩
句值

公難作對酒杯從

客迭相酬天開形勝邀

仙侶人道

風流似峴州此會異邦那再得彩舟將
下更淹留

都監官成均館司成李 懋

敬次

正使大人漢江紀遊韻

青天不動江流穩

彩鷁凌波衆樂張風月引入拚勝地乾

坤隨處是吾鄉山嶺落日增晴色樹帶

寒烟逗遠光尊未卧時歸未可莫辭今

夕醉淋浪

都監官成均館司藝丁好善

敬次題扇

正使大人彰

賜亭韻

橐裏歸來賣十金郊原卜得小園林溪

山繞屋堪乘興煙靄當窓足賞心終日倚筇還覓句有時呼酒獨鳴琴

清詩多謝新題扇從遣東人識正音

都監官司導寺正趙希輔

敬次題扇

正使大人曉發碧蹄韻

祥烟籠旭影離離迎

詔歡聲溢海涯

儀鳳聯翩隨

玉節晴虹繚繞掣金旗

堯天舜日逢千載

聖子神孫頌一時餘緒雄風承寶筵洗清煩

熱面淳熙

都監官禮曹正郎沈誥

既承

詩扇又奉和

命不勝感惕謹綴俚語伏呈

正使大人

煌煌

玉節降丹霄萬里東藩不憚遙

威鳳耀翔光電艷彩鰲馳戲勢風剽觀
瞻士女爭加額禮數

君臣共折腰

珠唾忽隨便面至朗吟花底恍聞韶

都監官禮曹正郎宋 驛

敬次題扇

正使大人臨津江韻

新詩雄緊孰爭隈坐遣蓬心豁爾開直
訝鵬掀超九萬還如鼇怒駕瀛萊輕紈
薄薄裁湘竹縹帙看看剪水苔却喜

仁風仍滿座翫金何必遺雲來

都監官成均館直講趙存世

敬次題扇

正使大人高麗故宮韻

今代騷壇第一雄早年詩律中商宮停
槎海嶽身驚遠撫跡興亡意自恫
雙鳳紫霞翔萬仞

孤羃白日出深叢鯁生亦幸露

恩賜三歎提携滿袖風

都監官成均館直講睦長欽

敬次題扇

正使大人迴瀾石韻

絳節遙臨百曲川為憐蒼壁却捎遊

時詞學傾潘陸千古襟期壓務洵

寶簫瑤豪珠出海

宸章留跋玉含煙他年想像

天仙面懷袖清風便泮然

陽村權近是鯨生之八代祖也當奉使

朝

天獲被

異恩至

賜宸章即所謂

寶翰承恩錄也蒙

老大人過箕城題以詩若跋佩服三歎

緘諸骨髓不圖

詩扇之貺又及於不肖旋

命和奉誠不敢當而恐孤

盛意輒效俚拙僭越死罪

都監官成均館直講權縉

敬次題扇

正使大人玉溜泉韻

千年古壑鎖青嵐，小竇寒泉滑更甘。要
送餘波歸巨海，故分清響落深潭。流傳
剩入騷人咏，勝絕偏傳過客談。真賞在
心詩在扇。

天仙佳貺敢辭貪。

都監官成均館典籍金壽賢

敬次題扇

正使大人平壤韻

何意鸞凰數鷺鷄，手中輕筴寄新題。動

入

符彩儀朝野，蓋世

才名震狄鞮。

紫氣暗隨雙節遠，

丹霄空望五雲迷。唯應不沫清風在，吹盡東

韓百萬黎。

都監官成均館典籍宋碩祚

敬次題扇

正使大人太虛樓韻

詩賦縱橫壓子虛，陽春欲和却躊躇。誰

言禮絕還投分，只信情同未作疎。千里
星槎臨海域。

五雲環珮返

仙居輝煌

寶墨榮家牒，不獨揚風最起予。

都監官兵曹佐郎權 昕

郊院別席奉呈

正使簡翁大人

西郊楊柳綠千枝，折得長條贈別離。豈
有

淨立久下界，空教阮籍泣窮歧。清歡可
忘江干會。

厚意還瞻墓道碑，約到

金臺思不斷，此心真似藕中絲。

李好閔

奉呈

副使惺翁大人

相送

皇華出郭邊，青山如畫燕差池。閑花不
似來時路，垂柳空傷別後思。天上

瓊樓允縹緲人間寶篋漫離披年年芳草無窮恨却怨逢春有子規

李好閔

五峯樞相贈別韻求正

柳折長亭碧玉枝相逢十日遽相離投予明月懷中句任爾青山路口歧元禮門高欣得御林宗風邈更題碑難忘灑淚論心處漢水鍾雲各鬢絲

丙午孟夏廿一日書於坡平館

江左友人朱之蕃

次韻別李中樞國相館伴

黯黯銷魂馬去遲可堪新綠陰荷池一生未解殊方別百歲能忘此日思山水有緣借賞遍語言不待已襟披欲知去後縈懷處想像清光月半規

梁有年再拜

賢王郊餞于慕華館望遠為別寄謝志感

經旬歡宴接離筵賓主忘言意已傳袂判郊亭分去住情隨原草各綿延相看青眼

三生夢一片丹心萬里懸
塞雁江魚通尺素莫嗟東海隔南天

萬曆三十四年歲次丙午夏四月二十日

賜進士及第奉直大夫右春坊右諭德掌南京

翰林院事前翰林院修撰記注

起居編纂章奏管理

制勅

欽差正使

賜一品服金陵朱之蕃

慕華館宴別

十里郊垆惜別慈離情脉脉譯來傳銜

息未報乾坤大敬使先圖頃刻延山館朝霞明

舞袖僕夫驪曲離宮懸深盃易盡心無盡

兩地同瞻月一天

萬曆三十四年孟夏二十日

賜進士出身刑科都給事中

欽差副使

賜一品服前翰林院庶吉士南海梁有年書

題許相公寄朴參贊元詩冊遂步其

韻

四十年來續壯遊，高懷想像賦登樓。海天
弘度詩篇見金石，交情墨寶收調合。牙期
良不朽，功成管晏信堪羞。欲知身後清風
遠，五畝茅堂一故裘。

當時陶謝述同遊，共返

瑤京白玉樓。彩筆留虹天外落，龍精飛劍暗中
收。題絨重省存風雅，尸祝常思薦俎羞。蹇
我踈狂難振藻，可堪貂續翠雲裘。

萬曆丙午孟夏廿有二日

賜進士第及奉直大夫右春坊右諭德掌南京

翰林院事前翰林院修撰記注

起居編纂章奏管理

制勅

欽差正使

賜一品服金陵朱之蕃謹書

納翠亭為李觀察因求和正

翠滴深松雨，後山隨風和。月落柴關入，
川上操舟楫。閒却苔英滿地斑，
鳥啼花落午窓幽。竹栢交加翠欲浮，
乘暇不須吟更奕。儵然枕簟即丹丘。

萬曆丙午孟夏廿二日金陵朱之蕃書于金
郊館中

次韻

海內

高名仰泰山却留

瓊唾賁松關

飈輪一去音塵隔北望

燕雲鬢欲斑

酷憐新構地偏幽嵐翠霏微檻外浮
健筆定應神鬼助時時風雨繞荒丘

京畿觀察使李弘老

數日叨陪遊賞密邇

笑譚薰挹

德宇此實千古所未有之盛事况
蒙

辱惠詩扇墨妙如獲拱壁什襲巾
衍

飈輪倏返勝遊如夢曷勝瞻想敢
攀

瓊什用寓榮感悵黯之懷

翰閣仙曹

天上人鯁生何幸接清塵文章李杜應方
駕墨妙鍾主是後身四偈法言心上訓
一團輕筆掌中珍台躔夜夜瞻霄漢對
越

瓊詞面目新

李廷龜

漢江蠶頭兩

高會實海外鯁生不曾圖之盛事
重蒙

厚惠詩扇并揭留柳川二大字不
勝感兢謹次扇上詩韻追伸謝忱
死罪死罪

相思臨水聽潺湲不忘清江夜扣舷萬
里關山難縮地百年魂夢幾朝

天新詩泚落留篁扇

彩筆飛騰揭柳川未死酬
息更無路會將

仙躅倩龍眠時陪遊諸人方謀繪跡以
寓鴻飛不復之思故落句

及之

韓浚謙

柳川韓丈寄詩送行和此請正

夜雨旋添碧澗湲坐分仙榻憶鳴榔欲成
後會嗟無日忽枉新詩悵各天歷亂雲山
歸

魏闕依微江樹隔晴川懸知萬里憐同調一壑

松窓伴月眠

金陵朱之蕃

月沙李丈寄詩送別步韻為荅用代
面談

同是天涯翫驪人冲襟寧肯墮囂塵應隨
斗馬猶存舌勘破風波患有身種樹一編
為活計柴桑幾帙作家珍但教吸月杯常
滿莫照青銅白髮新

金陵朱之蕃

重過迴瀾石仍遇雨

來觀川漲聽新雨歸路依然風雨中底事
山靈常黯黯欲留車馬去控僛烟光噴玉
籠蒼嶼萱萼流金濕翠叢借榻郡齋啼鳥
寂踈簾弄影對濛濛

金陵朱之蕃

次韻

經旬列子御冷風勝迹還歸一夢中
節序如流常袞袞賞心何事每惚惚
濺珠却憶銀河落招隱空懷桂樹叢
為謝山靈好留客滿天烟雨鎖冥濛

柳根

題聽泉仙榻有引

初旬憇憇秀山余飯幄次元介兄移飯玉

溜泉旋坐溪邊余亦逍遙踞泉間獨石石
間有級若可坐若不可坐而上下前後左
右諸勝則具在目中余置蒲團于級倚石坐
良久興滿意足就元介兄溪邊飲浮數大
白各馳馬去靡及在念前興都忘不知坐
之為夢石之為何矣不再旬歸坐處已削
平如榻可容五六人元介兄謂余曰子向
所坐者今可復識乎余曰主人娛客好勝一
至于此不可無一言紀之元介兄則已擬聽
泉仙榻名待余至矣余曰佳哉名乎榻所

有不_レ止泉而聽泉其者義也心之發竅莫
要于耳目物之會心莫過于泉水若在川
若觀水以目遇也以目遇者非鄒魯不能
鄒魯者必諦聽而後知泉之足聽聽之得
泉也能聽泉者其非凡耳可知則亦非凡
榻矣爰綴蕪咏用紀顛末若于泉則未之
能聽也

去時踞雲梯歸來坐仙榻仙榻高不危雲
梯低可踏雲梯仙榻無定形斤斧誰教役
五丈憶昨踞時興久足移向溪邊醉已醒

得趣忘言併忘意寧期下榻有仙靈拂拭
不煩風裏淨被月鋪霞相掩映湘簟何如
松簟香蜀錦應輸雲錦靚環珮珊珊宵晝
聞朱絃曲曲何時竟數聲鶯語挾清響幾
樹鳴蟬和王咏飄楓滴露韻若賡折竹飛
雲音與競閒來四節有餘聽聽來萬染都
消屏間未得時聽未終馬蹄獵獵逐薰風
竹窓若可安魂夢為謝多情思不窮

南海梁有年

次韻

昔者陳仲舉客去便懸榻仙榻有雲梯
歷蹤難可踏嘗聞胎仙能幻形誰識遼
鶴身姓丁蓬萊

仙人乘槎來不待餐砂塵慮醒去時蒼
壁今玉牀誰其主之應巨靈兩岸林木
繁陰淨無復巖間紅綠映鑿開幽竇玉
溜迳攬去翳朽新粧靚聽泉何似水樂
亭却知清興真難竟

兩仙對坐巾履同招我一觴又一咏除
却泉鳴更無聞始信水流心不競泠泠

抑揚含宮商潭底蛟螭覺潛屏誰吹玉
笛曲未終颯颯天末來長風此後何人
能解聽石不磨滅泉無窮

柳根

聽泉仙榻題句

絕壁懸泉露隙光芟除榛莽響琳琅仙家
應解窮佳勝醉月飛來藉石床
楓林綠暗雨初收曲竇泉通別洞幽旋鑿
崖根青玉榻可容歸客不遲留

之蕃

次韻

寶墨鏡崖落鏡光
泉從嵌竇滴琅琅
鑿開蒼壁為仙榻
何意凡蹤共對床
風煙盡入錦囊收
水自泠泠谷自幽
仙榻莫愁長間寂
夢中笙鶴有時留

柳根

棘城望海

歸路不由
洞仙經此

雄城百雉憶巍峩
剪棘披荆荷戰戈
野樹栖雞閒白晝
幽花啼鵲墮青莎
徒誇遠略馳溟渤
漫侈軍容列鶴鵝
千載勞勞興廢

事河山無恙月明多

金陵朱之蕃

次韻

幾疊遙山擁紫峩
紅巾為賊此橫戈
當時戰骨埋蒼蘚
終古烟波鎖綠莎
元季風塵騰萬馬
洛城荆棘出雙鵝
今逢聖代息無外
草木猶霑雨露多

棘城去海門不
遠有綠莎浦

柳根

丙午孟夏廿六日午卧清歡閣餞宴

後再登迫暮靜適述此見况

芸閣快登攀，虛簷縹緲間。借眠宜未日，延
客有佳山。統砌翻紅藥，推窓倒白綸。雲隨
飛雨散，鳥破暝煙還。性懶簪裾集，身鮑茗
椀閒。栖枝游八極，蹤迹任人寰。

金陵朱之蕃

次韻

樓高未易攀，境絕出人間。雲霧空中閣，
蓬萊海上山。
星槎來縹緲，衣職在

絲綸關內青牛返，遼東白鶴還。斑衣頻入夢，

隱几整乘閑，却恐

芝輪遠

仙丸隔海寰

柳根

雨 霽 樹 出 峯
襟 步 處 生 欽 茸

雨灑平疇，樹色濃。斜陽半出小山峯。
開襟散步無思慮，獨坐谿頭細草茸。

燈

燈

對

途

覩

門月

烟

霧

亡

卍

宜

罇

燈火微明古木村

長途又見月當門

輕烟薄霧空中盡

到此偏宜酒滿罇

城

漸

城

指

遐

街

長城漸遠又開城

屈指遊方半月行

嶺

艸

鹿

一

山

花

高嶺草肥塵土少空山花簇小車輕

水

水

岸

奔

時

明

冰開水濶岸頭平

柳線長時月倍明

回首小園春去日

遠方耳畔不聞鶯

雨

紅字

紛

泥

化字

聞

唱

櫛

春

禿

倚

自

香

晒

紅雨紛紛化作泥空聞三唱隔林鷄

一春孤枕入長倚寶篆香微日墜西

海

日紅字

興

繪

手

鯨

海偏紅日斷雲橫 返照長江一水清
到處小舟可乘興 垂綸大手釣長鯨

風

雨

沙

却

合

花

紅字

微風細雨水連沙 少却三春紅白花
短草半生坡上土 長天雲散月鉤斜

危亭

出

山

直

可

留

危亭高出小山頭 但到亭中半日留
吹斷玉簫鳴鳳曲 全無一點上心愁

吹入

簫

點

秋

磬

雨

煙

穿

關

口

重

想

尊

天外長峯帶斷霞 澹烟一抹少人家
重關遠別三千里 空想開罇對落花

釣水

鼻

月

齒

酒

縉山絕心

須

鷺

垂鈎入水可橫舟

片月當空酒似油

倒影四圍山色裏

直須添我傍輕鷗

壺

更

果

燈

叨

規

懷

親

溼

涌

廿四夕

壺中漏水過三更

半點殘燈總不明

歌枕長懷親白首

天涯海角夢難成

亭

亭

窳

鱗

留

解

回

來

事

山

館

待

短長亭子共差我

顛倒心思悶轉多

白日坐來無一事

半山空館待如何

迴紋

妍芳景屬賞春先
轡攬時催馬策鞭連接

樹光雲吐岫繞迴
山色水平川眠鷗白處

橫舟釣墜日紅生
晚炊烟年似畫長途曠

野芊芊草合望村前

春日

中天曉露湛芳叢領引瞻雲

紫極宮駘鼻玉嘶郊草綠酒尊金映燭花
紅櫳簾點落春泥燕淑浦融消雪迹鴻同
與狎鷗羣泛泛風帆一棹舉江東鄉思
遊遠恣宜清整澗舫輕思在羨鱸尊鳩鳴
隱壠栖禾麥鳳舞歸林合竹梧洲曲遶流
江派遠嶺西飛出月輪孤搜竒足遍凝眸
望愁客消來移畫圖

遊興

占重卜卦易朝昏屈指從前憶怨思蟾兔
映絲千柳岸燕鶯截樹萬花村簾垂獨我

陪香篆酌舉同誰共酒尊奩鏡對慵心體
倦添愁悶處啓窓軒

閨情

枯榮幾問借筇扶熟藥丹期定有無孤興
野如清露玉逸懷真若湛冰壺紆衫舞影
驚鴻戲度曲簫聲引鳳雛鬢髮映燈明月
皎呼歌間奏雜笙竽

醺飲

悠悠任興寄遨遊覽眺吟餘嘆阻脩留滯
客途關遠塞蕩搖帆影島橫洲抽芽蕨綠
羹杯滿聚蟻醅香玉盞浮謀醉得登頻愜
意樓虛啓納景清幽

登樓

高低細路傍長城 門掩空庭人獨行
虛幌篆烟春日永 淡雲微雨正輕輕

逕幽 華

窻 明

簫 竹由管

榭 鷺

三徑縱橫細草平 窓間虛白月分明
短簫長笛無人管 夏木陰邊半出鷺

途雨泥 黃書字

菰 鶴

野天 雲

河東 鷗

長途斷雨沖黃泥 花裏孤村半午雞
大野連天雲似墨 河流東去鳥飛西

承云 天 誦

林 翠 青書字 涓

帆日 溟 青書字

劍波 鰲

雲斷遙天獨鳥橫 踈林空翠十分清
片帆殘日蒼溟闊 長劍開波斬巨鯨

江 渺

洲 蓼花

橋 望 腸

昭 天 夢

江水成流浸白沙
長洲側岸傍開花
平橋回望腸偏斷
落照天涯鴈字斜

生顛

浦口溜

重透沙

峯晒愁

無人獨坐白成頭

浦口橫雲傍水留

千里遙空目空渺

亂峯西日結長愁

嵩霞

瓦穿

程塞行

岸花

倒景啣山片片霞
長程接塞行人盡

半邊流水半邊家
澗岸參差隱草花

柳幾

風冰潘

江書半

綸鷗

垂柳磯邊繫小舟
空江永晝無人伴

斜風過水水如油
裊裊纖綸拂白鷗

應顛

承霸

情鏗

夢石

露滿空庭近二更
中天缺月漏雲明
多情壁裏孤燈暗
片夢朦朧半不成

山峯水

雨謁雲多

穠生

甚見何

雙峯臨水並栽栽
斷靄微雲夕更多
塵土半生形後裏
其如稀見可人行

迴紋

妍華滿路客看先
玩賞行吟縱馬鞭
連岫疊雲埋斷樹
小橋橫澗注流川
眠酣

蝶粉滋花露
語鬧鶯梭織柳烟
年抵日
長愁罷夢芊芊
綠草遠郊前
春日
中天碧岫列叢叢
半夜愁人對月宮
駘繫柳堤江漲綠
鶴盤袍袖錦摛紅
櫳開曉霧花藏燕
塞捲遙雲渚落鴻
同客遠州鄉念苦
風流景是憶吳東
鄉愁遊入幾處頻
沾酒客餉多時細
膾鱸鳩喚夕林烟
裊竹鳳巢春檻月
低梧洲長接海飛雲
斷樹暗連江落日
孤搜盡好詩清興
逸愁生眺景晚開圖
遊興

占蛛獨坐夕燈昏，重覺情深妬寵恩。蟾
彩照帷羅率地，柳綿鋪迳雪連村。簾珠
捲雨紅飄檻，爵玉斟醪綠滿尊。奩暗閉
鸞孤舞鏡，添新恨處鎖楹軒。閨情
枯藤瘦挂任人扶，老至先生一事無。孤
月夜，蕊開綺綉，霽雲春色漾觴壺。紆紫
細唱排珠串，媚婉清簧奏鳳雛。鬢髮雪
明高燭短，呼盧戲輟擲吹竽。醺飲
悠悠極目騁仙遊，峻陟還愁客路脩。留
月壁欄迴接棟，鎖烟青野迴連洲。抽簪

亂岫連雲矗，繞帶長川劃地浮。謀醉熟
知真趣逸，樓危倚遍暢懷幽。登樓

柳根

好閑叨陪

館下立春風中，適旬日矣。別後瞻
想，正如夢到清都，拍洪厓肩。日昨
西郊青山，夏寂谷鳥嚶鳴，徘徊悵
望，有兒女子之情，辰下伏奉

芝函寄

和別章不料

仙凡已隔猶繫戀於塵白也開絃
調詠感極而悲此生餘年何日而
忘耶

蘭翁大柱爺體中不佳未獲攀袂
良增歎缺即惟
鼎烟復常未注遡如川猥將蕪語
敢續

高唱在另楮天氣漸熱伏惟
行李萬福臨牋曷勝黯然肅此不
宣仰希

台鑑

西郊相別欲歸遲歷幾山礮度幾池春
盡關河千里夢夜深風雨百年思見
留詩箋心常注重適郵筒手自披每憶
磁輪成漸遠
日邊敷奏伏青規

延安李好閔百拜稿奉

○惺翁柱爺行軒

嚮日郊院

大柱爺以病先發轉眄間

仙駟已遠莫遂攀別實切瞻悵敢
將俚語授朴堂去正慮浮沉伏蒙
大柱爺不遺下賤次坡平館
題賜和章盥手展緘清風已颯颯
然爽我煩襟曷勝感兢謹疊原韻
用效謝忱伏惟

台亮跛驚躄伏東海

大柱爺且有鍾陵之行縱有朝
天使到北京能復嗣音以慰下情耶此
懷耿耿留作未死前長恨爾臨楮

切怛肅此不宣死罪死罪

詩到開緘拜

玉枝

詩中愁思看離離鸞啼古院依前夕柳
蔭長橋是別歧一幅新圖江漢會數行
清淚峴山碑倘

教松栢容相託恨不將身學葛絲時方
漢江靈頭兩會流傳
勝事故第三句及之

李好閔

五峯館伴再和別詩依韻仍荅

皇華集卷之四
四一六
漸遠東邦瓊樹枝濃陰夾路轉黃離客隨
過雨雲歸岫君似鳴陽鳳在岐山繞蓬萊
宜問藥名同漢水不沉碑相思更屬尊鱸
候明月清溪理釣絲時蕃將南歸里中
丙午孟夏廿八日之蕃書於大同館

皇華集卷之四

