

中右記抜萃

嘉永二年七月

冬八月

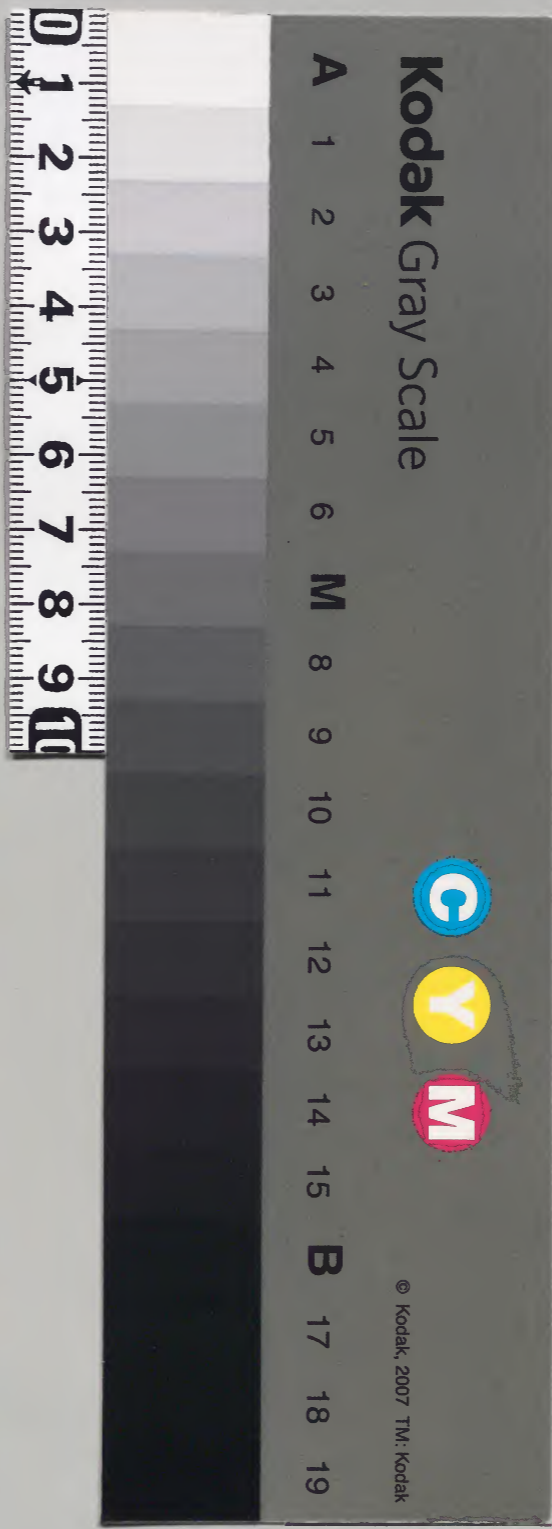
和書
10083號

和書門類
10083號
函架
七三冊

内閣文庫
和書
10083號
七三冊
函架

内閣文庫
番號 和 10083
冊數 73 (18)
函號 161 5

内二六五二號



綴じ部(喉部分)の文字など開きが不鮮明な箇所あり

此卷類史七八年自乙卯年
迄記了

中右記

嘉承二年

七月

自十月

至十二月

拔萃

十五乙

中書

言

嘉慶二年八月

抄奉

三十一日

大英欽命駐劄...

教部
文庫

嘉慶二年七月十九日

先朝肩給

內一二六五一號

文庫

申刻符 院宣被革云 却至事
祝万棧 右右長孫恩朝臣之攝政璽釵被後
初君事 早任例可沙法志刻敬此告革即並廢

右名承時能朝臣身作也臣大外記古史史之內記
刻皆羊且被尋先例 依為奉

全事不能子細死如向暗夜 被亦作

年一乃昂揚政職不景此子 就甲先帝一而子
悲歎推心新君之 涉法迷亂失方憂喜之變

已述前後為之如何作旨誠以可然三代時行

嘉業二年七月

民部卿著

我院宣在右長攝政為忠仁者自由依朕令

刑了之道時相良内覽則可奏法之即取歸

此中務之依在部會兼給宣命使准詔勅

乙下中務之而依為奉令中務

此迄下中務し由致下知是定和二年二月讓位宣帝
宣帝會く例之

嘉業二年七月十五日

民部卿著

因開致言國之事少何止之被申云長元九年依曆

已年二代例第國開致言國之被行之是依為奉

今事之付件例今夜不可被行者 乙之民部以後

右出將家左衛門督

雅雖為先帝舊長依為春宮攝政
被第之

右衛門督

字

友中納言

兼左衛門督

右中納言

字

友中納言

兼

攝政殿及上平給諸之云欲有御讓位俄以

異駕於今者神璽寶釵可奉車官御取者

諸之從之

攝政及之假畫御座以帳北道

拾 光武自高市遷經定即燈臺

二年信即燒 或人云五燈臺二年信即燒可先例不見

可尋 密之命門之巨之首壘 釵於御帳門 後門藏

條衣為其覆之只今亦進也 光例ハ生指多今及少何

又長元九年例門之良密之 後夜大敵置試即帳門之件例之

今日門府之直衣密之被置之 次召左右次將左少將

人不知其由也

通季朝臣 孟美作守

右少將信通朝臣第入殿下

塞御帳惟兩少於元釵壘後美子數南行下

從中殿南階 殿下相後 釵五笏持之 於中門

下詣衛諸卿從之行列少行華元

通季取釵次信通五壘 及下詣之相從爰

於中門外殿下被仰之左右中於不候如何近日

各有障不必仗或又留舊至御旁仍只二人許

侍奉之出從西門徑堀川大燈門左路入從車官

御取西門之 其路敷造道每江 平時儲皇御大炊

門車洞院亭

引慢 忍後及西御取以南對代廊為 及之 西門入内 陰陽即下之

兩少將直釵壘於御取本宮之及後左側之云實

卿并權之及雅後卿苦塞御簾入之於御

唐檟少納之時後之待之第入 又畫御在大座

御其上御尉子二御師子飛二殿上御倚子時

簡御器相御苟被後 又端司被陣座子陣座
置并時抗 右近陣曹與諸陣端司南及級位
各奉司者致相後死 及下批及上先百奉官
藏人上高古多助孫應長隆為藏人由被作下以
長隆以中將雲隆在中并顯隆為藏人信通奉
官及上人之仍不被作畢殿奉藏人日人致補
勅授紫色雜袍之事致作下 殿下奉御殿
之申慶受給口倚所之液行 奉藏人并雅意
左少於忠宗後之
右以於 次信畫御器帶及 曉交殿下之歸
陪陪

第拾 右殿之口也 左也 殿下之歸

廿二日今日攝政及下奉內院在出之
陣座被始 陣座在中門南廊不放板敷浪御忘方之
只奉也於陣座先有申文上之右左於左右并
之御直處被始之 於御直處左并長忠朝長院
官方文及下家事 奉仲朝長
申御對解文 及申於下 職奉 二人申於下 今口及下
上之右左於
初之宿仕内之 車侍廊 後者出之 右左於
下之入被後之
八月廿日被作下用解陣事 上之影中納之長德造漸吉
致作外記 陣付四司
日廿七日改始之其後徵倚子數平夜 藏人并孔隆知
十月四日早且及下奉馬羽及曉以之奉口給

三、院晚景有陳定三、民部以新選軍師言

左酒宰相中將能左之兵重新宰相致是

有子定之和泉國系事其後端之系

攝政及卿直應明年大嘗會し方々

入卿内裏二當之於軍方之致忌式也

致議定者陰陽昨取し各不同之

或之有方遠由申す但堀川院時去寛治元年

之入之攝職給不致忌之今日今議定

事之有限不之有卿方違全不之致忌之由

被定申了

今日之被補藏人从以下由隆有其後致之彼

忌院御裏日者仍延川

為記史生し維摩會清書御判及下

攝政道旨文書御判 事有

之而仙事如何頗有執豫然之五諸

氏究竟之事不之懸止仍之加以外

給之且又民部卿有被し旨也

小倉人因友米云々將補立位藏人通

嘉永二年十月十二日

同

日依無其告不儲酒肴但是又習初度儀
之給祿 十舍人八丈縮一丈俵二十枚卷 例園縮定之
仕人布三股卷

今日被作下事

藏人頭澤為房相良

元春官亮也

院別者

藏人孫宗能

右少將三五位下

先帝所時藏人

藤訖定

元内院及上人

相輔子

元内

右宗入道九男

酒有魚

被聽昇殿五人

并二人

中將三人

右大弁時範

左中將宗輔

師時

左中弁長忠

右中將師時

已上四位
左朝及上人

昇殿侍中事

最道理由在間從死

今夜又澆口十人

口着元後三人伴也

少給

院押給藤威後

中宮

平秀賢

前右院

金子

源重口廿又

前右官

金子

源康忠

前右院

種子
是成茂

前右官

後子

板賴貞

攝政右大臣

宮道成賢
本流口

左大臣

平貞宗

門左臣

及原威貞

惟大納言云實卿

源行政

七夕 願并藏人二人

為房并有兼署鶴食袍依年昇殿人之

既定番位袍之皆以涼團裝束之

今朝於院殿下左左臣 門左臣 民部

彼系明年所方違事 彼沙法云

旨又遣右中弁弘隆并左史史國伴于於

八省彼實於破懷無極云

涼團時申慶願人可有詳外書事

今輩不同之 右左弁時能云不可詳雖

率院殿下皆不可詳者藏人願為房云

於門者不可詳只奏事由詳之 院拜

席端如例 殿下再拜 一夜率慶作法如

此是西宮託雜類略說之定之者可

尋足事之

同十六日戊辰今日改始之

是平庭改之後今日又復異常改之初慶之

依右其催辰刻行率早衙先番左出門

陣左出弁 右左弁 少納言時後率右頂与

友相公孔 年仕左中弁以下皆有降不系
重相催召光景漸 限已過未時許

右中弁頭隆一人系入 弔与 友等 相

幕廳而大外託以巨使中之云弁一人不足

可後中死如何 弔答云改始日之不中項而

後改作法了 左中弁空受弔加廳座是依

自此不復但中文し右弁官一人時 次有中文少初之

大弁必而幕廳故 在左弁被幕之 時後右中弁頭隆 外託呼安 使三人出牙

如常 但中文中 氏了省一投宮内省之殺

の中也 中文し事 後日同 大文史し 變改式日申 中文

二列見考定時史四人立中文時民部

省宮内省解各二通所中上也 次廳事

外記良輔史生果丸云未練し乃共礼多

弔決出之出立必弔系議二人鷹列相指後

先の入南西所門西上北面 弔入件門後相指過

し著南所 新廿史則真中文鶴文二通馬

見し与棄必常 次食事 弔勸盃次

出立於陽明門内出立系車經大宮大炊所

同町虎二条東洞院於冷泉院过下從車

着仗座就人長隆下吉書先校着是臨時

公用也今日一^次回仍給吉書也則右中每

頭隆下之作一^二右中文由右大每時靴由

上九大舟右急奉史定改中文勅文二通一^二

作被退知

同日掃改及之系日涉也仍系涉直廬今

日初可右吉書奏也義乃和泉而奏申曲位

家司各有障不系之乃暫以遲凡但有議

五位家司平實親奏寬治一乃五位家司

此乃平新源中納之基度之奏也夜宰相承祀候奏

内者人暫立座殿下之看東等給俛服涉裝束出

御客亭以東侍廊の涉直廬仍中口間の客亭奏

敷高麗端一板為及下涉座其前直平双管

東間不敷柘次二間對座東西の敷同柘次の云卿

座下下涉座東供實親系之云顯隆奏候不次

敷内座一板於南貴子當涉座其西立柘次

皇一奉供御燈五位諸大夫又東才一戶乃貴子敷

衣冠蓋供

紫端帖一枚の史座召実親可召弁し中被
作下 右中弁立庭中 着之文位袍之東屏

史廣信九文杖在弁 同北面 弁一丸之從黃子系

上暫居 及下之日給稱唯 高聲 談文列下

御説返給つて結了事し必弁下立庭中

授文於史還昇才一間 東戸内 史候黃子座談文

弁披尺下しつて稱唯下し

今日 院御表申し不被忘也

嘉業二年十月廿一日同之夜民部卿系仗座

被行八省修理四充奉之九大弁書之

嘉業二年十月廿一日同新中将昇殿し後被初系

但無文位袍被着也 鶴食袍、唯直衣
宣旨し下可着用

嘉業二年十月廿二日甲戌晚頭系内

御直廬御礼服亦御覽也 系人右中弁

頸隆内藏助相具遣内藏寮秉燭之間持

未 唐横二合
丸横二合 帝王礼服三具 信帝
童帝 女帝

皇后一具 殿下御直衣出御被出 系御民

部卿 源大納言 右衛門督 左兵衛督 下官

東常依年条 家司 職事 木野 置 諸大夫

一、清覽、後、奉返、細、但、臺、帝、出、裝、未、被

留、依、可、被、修、理、也、右、少、弁、實、光、相、加、先、例、

弁、二、人、内、藏、助、下、相、具、也、而、他、弁、或、有、被、問、奉

或、所、勞、遣、出、實、光、之、交、違、条、一、間、且、遣

藏、人、弁、一、人、被、取、出、一、返、納、一、時、右、少、弁、条、加、七

藏、人、弁 付對

同

嘉慶二年十月廿二日 今夕可有坊寢 除日

仍系集仗座 東中門 氏所卿 後 權大納言 徑

源大納言 後 左衛門督 雅 右衛門督 宗 左兵衛督

結 源中納言 四 下官 左源宰相 中納言 結 左宰相

中納言 右源宰相 中納言 頭 左大弁 重 友宰相 頭

及下出所 賓造、後、以、藏、人、弁、頭、隆、召、諸、卿

藏、人、弁、在、奧、座、召、有 公卿起座 系 攝政 所 直

其、打、丸 廬 東中門北侍廊 東西八間、東二間、公卿 体中

指 先程候 体所、藏、人、弁、召、民部、三、人 當

上、筋、一、人、許、百、丸 戶部 波系 看 奧座 又之 藏、人、弁

先例

百九火奇重寶羽任依作着田座死不見件儀

左大弁召藏人奇顯陰召紙筆入揚苔後加入

持卷下給中文一任召藏人及為房右大奇

除目之後藏人奇召下官則起座着公卿座

末及下乞目給徽音稱唯起座從養子

過出系居及下御座西及殿下給除目

伴云乞清書直給給し把副券歸出休可於

公卿座前先披除目亦人見左及官謹奏

為房羽任任内藏及内院辭退坊官除目次被成内藏以是

每尾付西幕字天曆清和乎成时例也就中少房幸官亮乞下乞下注

其後礼副券着在仗端座之數味安召外記

乞色砚折券等友宰相顯安在座依及下

外記予披見除目授宰相乞清書文武各別紙每

清去)授予披見之後召外記喜入)乞

外記兼弘内院及下則持返乞物同外記

渡南庭而弓場及西中門擬乞藏人说定奏聞

藏人又持系掃改及御直廬藏人歸来伴云可

内院し次加入并除目進し及下乞西幕除目給し
攝後葉し下二有後加封外記二進及下乞
此乃河及下格下乞藏人
不知葉内れ

漢之 歸若仗座台外記同二者系否外記三度
法司 中如常 其後台外記返給高并碩莖亦
退出夜及深更

今日法已御襄也 有議不被辭 但
江油這房鄉可被忘中中云全不列也
之例如此時不被忘况乎 於祖又非

嘉康二年十月九日早旦從院右台別系入
後明日至今日院涉物忘也雖然依大事
系殿上殿下 民部鄉 下官派程去又系

加直衣 陰陽師道言家系恭長亦系入
御即位并大尊會同大將軍在西件同
八省修祀事又令宿小女殿涉事 涉方違
涉法也陰陽師亦不戶各不同如此涉法同
及晚頭事 不切 又院涉不事被涉法之晚景
退書

嘉康二年同 十月九日晚及從及下右台則
系入 民戶鄉 後 新源申納之 基九夫奇 童 友和
公頭 同系會 柳右議定事

御即位日三箇口し中ニ被用何日也

十一月廿二日美酉 十一月例 清和 宇多 朱雀院

十二月一日壬午 十二月例 光前例 堀川院

同十三日甲午 十二月例 見上 後冷泉院

人ニ被用云必以奉以早の先十一月廿二日十二月

一日し方可被用也

下官中云十二月一日寂上者也就中十二月并

壬午各例也此大事 儲日ニ有之十三日儲料

ニ被用也

前帝院准母儀ニ有立后事

諫圖し申立后例 冷泉院河内康保四年九月廿四日立皇子内親王の后帝

妻三系院御時 寛弘九年二月廿日立女御

友妍子の中宮 又同九年四月廿七日

立女御友妍子の中宮后共帝妻

御即位以前立后例

冷泉御時立皇子内親王例 件事故一条

在右家記云即位以前立后頗不許也 帝妻

前一条院寛和二年七月九日立女御友詮子

考定大皇后是帝(母)人(被)中旨諒園(中)不可有悼(母)后者准

一条院母后猶早可有立后也就中御即位

日必(之)同輿給也(左)前(右)院同輿(一)条前

字(之)有悼(下)官(中)旨(同)殊(加)詞(中)云

我(初)帝(已)立(后)并(已)立(女)無(乘)輿(人)仍(之)

(之)有(立)后(也)前(右)院(之)有(悼)於(帝)妻(者)

即(位)以(前)立(后)古(人)不(許)於(帝)母(者)被(東)三

条(例)之(昔)例(也)不(被)用(也)

件事(之)又(以)及(為)房(別)長(被)問(左)府(内)府(江)

備(之)也(左)府(被)中(云)前(右)院(同)輿(何)事

有(外)御(即位)十二月(一日)者(内)府(被)中(云)前(右)

院(之)有(悼)早(可)有(立)后(即)位(日)不(在)勅

定(江)由(廷)房(申)云(前)右(院)同(輿)何(事)有

外(御)即位(十二月)一日(者)

此(趣)乎(法)定(也)及(下)被(係)其(後)人(之)退

也

嘉(永)二年(十一月)三日(晚)氏(系)内(先)御(即位)奉

幣定也 左大臣 左大臣 重藏人 及為房知
藏人并頭隆上宮亦着吉服是依可抄法伴 行事 右中弁
奉幣也 被勒口時 奏九日 奏下 頭隆

藏人尤近將監長隆 下該奏 着吉服

此乃余云卿暫起座 依着涼園裝束

次河昂位定 先乞勒口時 申列 次以為房

擬侍從親已代人 被作下 左大臣 右例文

之左大臣 着禮服云卿六人 只以初被作下

源中幼之 四信 左大臣 重寶 新宰相 後之 定文四

入宮被 奏 及下於河直盧河 後返給

左右凡行如記 禮服云以六人以初被作下

嘉美二年十月七日 同 代午右伊勢奉幣中云是

河昂位由被申也於八省使立攝政殿依依

園同不乞而八省給行事右中弁頭隆藏人

上卿左大臣

嘉美二年十月廿五日 同 午時許系院次系

殿下 今日八省巡檢 仍云卿多被系高陽

院 申內許 及下 河出 河束帶 涼園 裝束

意作例故大及二介交巡檢 宣初束帶 次度河直衣

心付件例乞四乞着束帶終也 源中幼之 四 新中幼之 頭 下官

公卿扈從 皆涼園 此衣束也

新源中幼之基尤源宰相中幼能尤宰相中幼忠

尤大奇室友宰相顯新宰相後殿上人辨

幼之四五人許連車入後待賢門并昭慶

門昭慶門前 大外記大史史下上院亦平伏後裝束使尤中奇長之幼凡同絕後

先許浚小安久今日許浚始立 四大字許浚凡為三石次迴見太

極殿或立庭下下 許浚始民部卿被系會此問天

俄陰頗以小雨但不及庭濕不絕我經雲

葉高晴人、徘徊及中大略迴見

會呂門外形修理凡今年 尤好軍方上

又當八卦許忘方仍八者不及犯去是依只此形

所、依理許也至朱雀門者許忘方、外

心被加依理也晚及及下還許從昭訓前

出許於待賢門下諸卿被留予并左宰相

中於許處從之系內并院給又還許內許直

廬人之云隆皆同猶大極及中及形之數 云卿度之今日不儲之

嘉業二年正月廿九日庚辰晚及系內今日此序

位并朔旦叙位也竟燭、內大長、民部

卿源大幼之、左邊門者、右邊門者、源中幼之

新中幼之 下官 新源中幼之 左源宰相中幼
左宰相中幼 左大弁 左宰相 新宰相余集
伏座 成刻件 藏人 右中弁 顯隆依 攝政及
命出伏座 召諸卿 右門之 內大弁 移端座
之數 殊安 召大外記 師遠 被係 莒文 奉
小弁記 三人 九莒文 候小庭 洪卿 起座 被
系 沛 直 廬 東侍廊之 仍昇 從 東 一 同 殿下 兼
出 沛 賓 送 次 左 中 弁 長 右 初 長 九 莒 文 色 從
莒子 敷 欲 入 從 沛 座 乃 及 下 係 云 二 用 次

乃 仍 入 從 次 乃 莒 莒 文 左 迴 退 下 右 中 弁
顯隆 九 莒 文 入 從 次 乃 莒 莒 文 退 祓 笏 深
指 右 迴 退 下 此 指 只 獨 一 乃 左 少 弁 雅 兼 入 從 同 乃
莒 莒 文 右 迴 退 下 三人 作法 顯 心 異 是 此 二 乃 名 次 殿 下 召 左 大
弁 室 質 亦 在 臨 座 召 聲 不 同 座 上 人 被 告 示 一 稱 唯 起 座 進
從 莒 子 敷 西 仍 入 從 座 乃 着 四 座 取 莒 文 人 一 出 入 乃 一
依 係 召 五 位 藏 人 顯隆 召 名 召 續 紙 則 入 柳 莒
持 耒 依 氣 色 從 十 年 乃 九 次 依 莒 色 叙
為 三 人 九 次 召 左 少 弁 雅 兼 召 名 院 官 沛 文

此乃又叙欽雅兼奉院宮所中又在大
亦取之說 殿下之返給 有作法一叙
之 爰有會議 作云朔旦与所即位從音
未相合而諸道博士亦朔旦之内或浴其恩
或又不然但寬弘九年朔旦与大嘗會叙
位相合之内只曆道許被賞之被用被
例死可定尸人、多二有賞且又之隨勅定
由被定尸 下官尸云朔旦佳會之代初之
加之相當所即位不盡吉祥也諸道不可

有賞也 賞之疑八及塵也此謂也一人有慶
此氏被一義也人之多被同申但殿下
係云計中諸道人、或依年限入外記勅文
自云之家賞只今多三人許勅文亦取由
請也以及為三房被尸院死 金議、乃執筆九奇
依次升尸之也
此乃及下家司職事居火橫又居餐饌
七高器 大凡亦三年 仰之、下各二年
及下陪膳以保卯凡 内大凡陪膳 重仲卯凡 仰之、下五位初及
内藏及為三房初長勸盃 藏人有兼執子 亦房初凡の如
下家司而勸盃 亦下頗陪有其
議 藏人及室陪有障又 亥時許奉了 尤大奇院
之他人仍有其事之

叙位起座（一） 爰殿下（二） 新源中幼之基經

御之入眼 叙位於体所披見 宗能叙曲（一）

位是奉府帶也 又外記二人叙爵（一） 伏（二）

力用門也 又先初藏人左坊門尉大江廣房給

爵之房付（一） 後別堀川院所給也 件鹿付（二）

之夕前拜院（一） 今于（二） 宣旨被下是

准母后義 先口之入内給御東對也 及下

以下諸卿系入 拜院所方對東面 先勅使

藏人及為房初之系上於東中門下申事由

紀伊守有依翔（一） 對而庇（二） 之敷座（三） 高懸（四） 臨上敷（五）

同座一枚為（一） 及下所庇（二） 百勅使為房系上及下之相逢

給被申事也給祿（一） 女裝束（二） 凡衛門所雜位卿（三）

勅使下而庭二拜退下（一） 人皆涼園裝束之院（二）

次於東庇方被定立后雜事（一） 於右中寺為陰布（二） 東養子系書定之

事之退出（一） 於又（二） 於又（三）

源大幼之後實卿（一） 之夕奉行詔書（二）

有赦（一） 常赦（二）

新源中幼之基經卿 仍叙位入眼（一） 其後（二）

友宰相俊忠勤

之夕亭

宣下

禁色

宣命

叙位以前

藏人以為房

五位藏人宗能

藏人說定

右兼件四人

先口隨補職事

綜圖之方

未被下宣名也

是為房

羽長自作下也

又叙位以前廣房可除服也

新源中

幼之基從百外記被作下是

先帝所

服也之夜依可入叙位被除素服也

之夕 凡大長

牛車宣命

牛輦車一人也

東内院

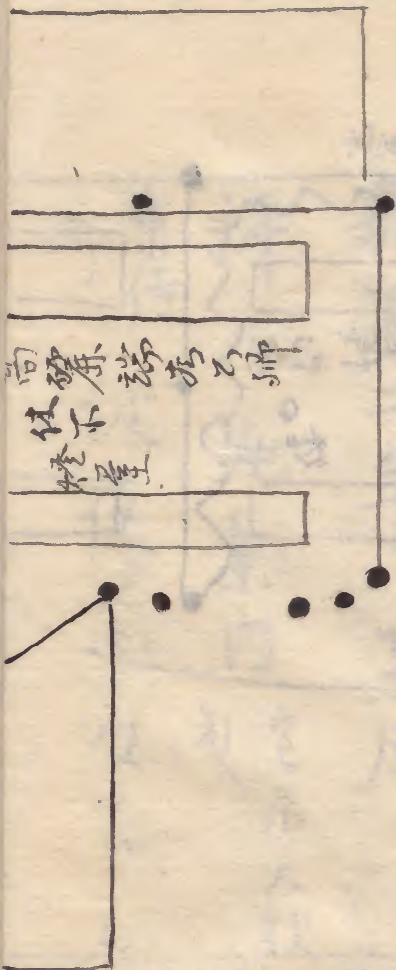
大指殿

東

東門

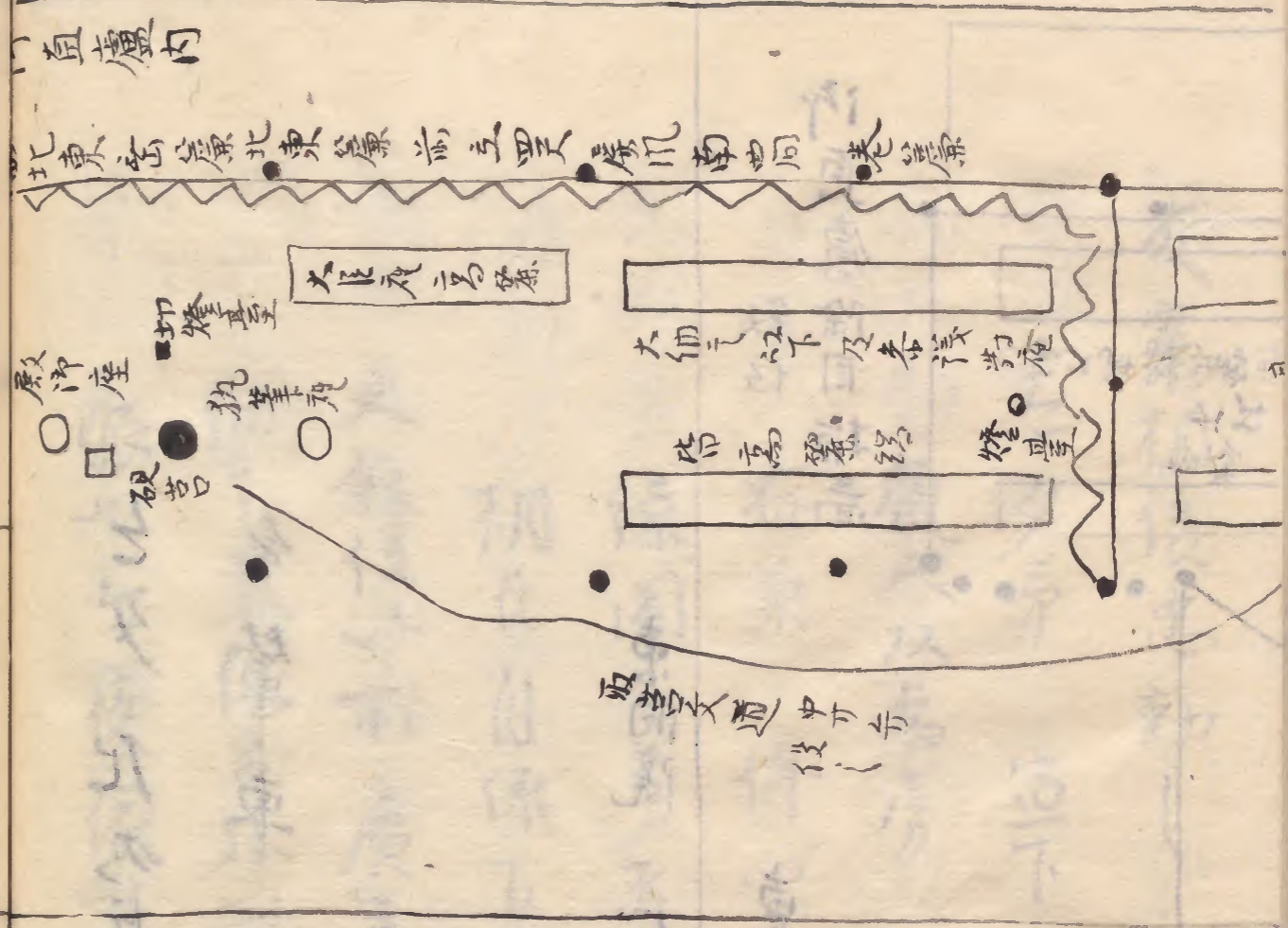
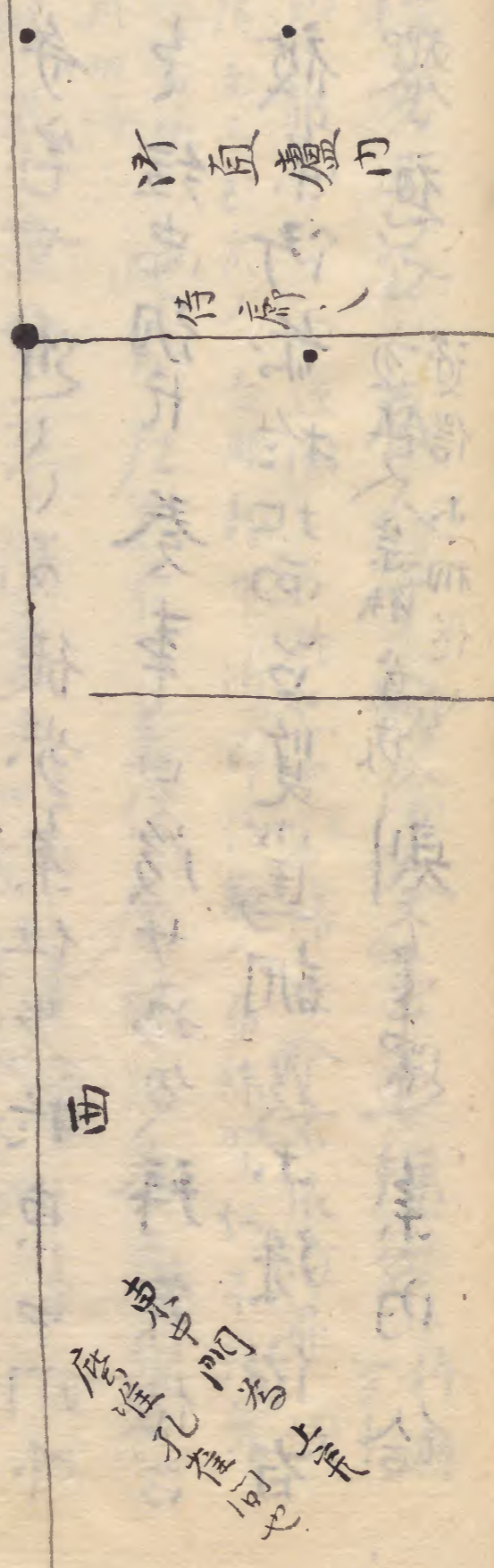
御直廬除目指面

叙位



嘉業二年十二月 壬午 今上御即位也辰刻
 許 先系内 皇后大炊 系攝政 少御 直廬
 東侍 從夜前 及下 候給 依可被催 廿抄及

東中明廊



南

又乞裝束給与也 又下作云但少仍後未也

慶相具被系院之乞尸 慶 去北五日 但右少仍給 其後五日 次し三返 慶し 少仍

装束之 今日吉日し上着吉服し次被申 慶し 少仍 河装束 白浮文表袴 黑平臂 殿打下 袷 河堂巡方唐馬 紫淺湯 隨身青狩袴 具申少

仍乞 系院所 上宮 近日所中出門尤大

奇宅也 近し之乃 徒步系仕先於東中門下

乞 經忠羽長 奏事 由後少仍 拜舞依弓

被系所於北西台 覽馬調度亦殊依有

卿食想也 仍上人宗純宗成 資信亦相送也 則乞還 系内 給

於及上口乞藏人守 顯隆奏事中拜舞 件拜 奏事

内之被回人而諒圖し乃於禁中乞拜於今若依所仰 位 從主上小京人右殿物中 所仰位叙人有拜加何不拜舞 引者仍 用此儀之 此乃左大臣 系仗座付及為房御在

被奏宣命草 清書亦 立后し事 朔旦し事 同被 加載委見 宣命

又下御盡し 返給又被下位祀 吉尤大長被

渡系八省 内大長系所是也 乞上河裝

束也 上鬢連 黄檀深河表衣 女及上三童 諸卿 法陣 系

集之 仍午内 乞上出河 南殿 内侍二人 九疊 叙 前仍 仍下乞 儀給

加杖中 却乞給 翁人尤東門才 依 顯隆 出所し乃不常 切 籙

在南有願心奇壯之後因出歸匡房教之乃有為大欽

及光平儀及用次左右近右監以下列立前庭

為人尤也右監有長階列去吏右監和光末上此奉 右次右

渡前庭 中右宗輔初凡 師時初凡 中右信通初凡 宗能

河輿長等隨文亦相從於東中門制河輿

九中右師重初凡 中右顯能初凡 公卿出尤仗列立

前庭 內大臣 九右初雅 右大臣 家忠 尤衛門督 雅後

右衛門督宗通 左兵衛督 能矣 列當 友中幼言 仲實 怪服

顯能初凡 中右初雅 新中幼云顯通 下官尤宰相

中右忠教 右宰相中右顯雅 大藏卿

道良 彼理大吏 死季 二人 散三位

友宰相顯實

源大幼之後實 在列後依為留守也先例大

幼之殊不留守 隨外六句一人 依不堪騎馬

強被尸清之 為人右意入留守之 次衛司奏勅

奏 吾勅微喜不高因隨外六句下被告伴 九我初丑

解親 云卿或 右高深輩死 少幼之 時後奏鈴 寄

河輿於南階上 鳳輦 尤右惟密 依後右日輿 個前方少許上 乃河深物也

九宰相中仍忠教九御銀璽 主上乘御

豎子進沂拆鞋 掌扣中仍 近仗稱警 召上中女仍

傳 於南及下 格子 沂鹿乃許 內大長 文離列

昇從東階 對 九御九帳此乃 公卿 以老 騎

馬 宜后 同輿 給 出東中門 乃 九

右中仍時即後九供奉 依無人敢不之 大仍作 沂 總 出從東門 經河院東大路中

法也於沂北門方沂也 沂門入後侍賢門到昭慶門下 六位於侍賢門

遊 道洛難 神祇大副欲奉 沂麻 右 儀被

留還沂 沂於奉所 寺共寄 沂輿於小安

及北戶前壇上入沂 稱譯

申刻沂昂位大極殿諸門 諸陣 裝束

一式于 細見 指 畫 予沂史以前迴見沂裝束小帳中

天宮 於後房着 沂礼服 外弁 上卿 着朝

集堂 人式於為可 体息 左右近衛中 仍 下陣階下

東西 九三人 右三人 始後花樓陣 至朱雀門

前諸陣 依次着座 典儀 仍 之時後

贊者 等入自西花樓北小門 內弁 九 大長 後

着 帷 內 祀 首 位 記 莖 次 於 下 若 次

給位記書 次外步鼓 乃開章位興禮而
 門 佯伏伯着座 次執翳及褰帳威儀
 儀命婦亦着座 次褰帳命婦威儀
 命婦四人相分着座 次執翳中相
 能後未及及後賴初長女幼之家降未入自昭
 訓門出堂上 右方進進相催一節代
 新宰相中相家改 右京極大夫家後初長
 女幼之明賢入自光龍門 進出堂上各列
 立次佯伏伯下壇北面立 門部開門還奉

部 法門備 百鼓 群 長列立 法儀立範據陣不立失 民部卿 後明

持大幼之 徑矣 檜中幼之 回信 基保 參議凡太奇

重寶 依の位 不付 玉佩 後忠 四位付 玉佩三人 相違少何 六人列立 殿位叙

人列立 但兵部列六位只一人也 申正別 天皇

御高座 宮后同濟 近色 標政之儀給 力力片 又被作高座

二九女孺執翳 左右分色奉翳 命婦二
 人褰御帳復奉座女孺還奉座 宸儀
 初見執仗者俱稱警言 群官聲折 諸仗共
 居之及而書燒香 典儀口再拜 贊者

承傳 百官再拜 宣命使持中幼元 固信卿
就宣命 般位宣制之 既初二位二序後
拜舞 武官振旂 位記百終 叙人拜舞
典儀 四再拜 群片俱再拜 訖 乃上九祝已
代宰相中 乃能後進 當沂前 傍以 較步
稱禮畢 女孺 在殿 羽二人 命婦 壹悵
訖 近仗 稱 拜 天官 還 沂 皇 后 同 入 沂
諸門 鼓 皆 應 而 官 自 上 西 罷 二 首 撤 位 記
莒 掃 郭 徹 案 法 門 閉 門 諸 衛 解 陣

身 燭 心 前 事 卜

件儀於西廊下 隨窺見不能子細
及庭甚遠 不三迴見 大略以 身 在 禮 違
事 死 於 中 天 地 和 合 已 之 風 而 難 亦 人
歡 樂 誠 以 欣 悅

成刻還 沂 行 幸 儀 必 初 於 宮 居 東 門
下 登 之 款 定 初 長 奉 沂 麻 宰相中 乃 志 教 寄

沂 輿 於 南 殿 之 後 九 宰 相 中 乃 能 後 隨 禮 服 人 被 代

在 還 沂 之 入 沂 稱 拜 皇 后 入 沂

内九
河九帳

次中女持羅及上格于 幸下格子 河輿

界出之後 女幼之時後 鈴養 公卿

右對面 九中持師重朝氏

爰女持取於下 河直廬之尸慶於

及下給還行 加陽院之尸慶於北政下

行云

女持宗能之曰 叙四位後 今又尸慶於

院 及下 皇后宮 河方之尸慶 皆有拜

又系堀川院尸中云 不拜

為人右直少持宗能 今日依本府勞叙從

四位下也 先例立か叙列外 召奉不尋得民

部卿源大納之 淡云不可立か者 大藏以道良活

曆河昂位曰 為近衛女將立かし 由不被談之 彼是

し 同不思得 處凡兵部督能定以 被淡云 應德

三年 河昂位し曰 我凡中將 依一院 河給

叙後 四位上 為人及川陣 同依故 大殿仰在

着甲立か 叙列給位託也 付件例 宗能川

陣し同宣命欲畢し程経率據陣後并延
体堂南之立か叙列見此事為人左進將監
兵隆立か就中今日武官叙人無一人仍亦不
之立か也人之不可勿由被難之示知是罪
故大殿仰定云事し金言凡以彼仰可為
證驗也 後田彩中仰し基徳邸被申云甲雷し士不拜し中
見本書之し此事可尋
宗能行幸供車五位装束 白字文袴
打下敷 於位記
し後於宿下着口位鬮服無文装束供奉
還濟 心鹿靴 其後岳纓持笏申度於下之

為房淡云寛徳二年 沔昂位し口右衛門掇
伏實總左着武礼官而禱加之叙位也件
人乃下官外祖父也仍今日雖着甲 何
不立外

寮帳典侍二人

故伯也 今度成也
左源仁子宿下殿 廊北面東福門以西
右藤原兼子故頭佐朝長也 元典侍
宿下殿 廊北面西福門東

攝政殿沔体下昭度門東与嘉喜門西廊

諒闇時立后例

昌子内親王

康保四年 九月四日立 朱雀院女

中宮藤妍子

冷泉院后 即位以前 寬弘九年 二月十四日立 清堂中女

皇后藤城子

三条院后 即位以後 同年四月廿七日立 大御子清時女

件三后諒圖之中 立后但非即位日

皇后宮女房出車

櫛掃之人 十五曉之後八者

女房七人云

今日以下汚裝未蒙檀地螺鈿鈿紫漢法

執柄以下 内大臣以下 諸卿系立后云云

先勅使藏人於尹通系人於中門外有

依相長相逢申奉也 對南廣庇敷座

高麗器 上茵

勅使系上 大床子師子形小誅大久

穿之進前 次給祿 女裝束 抱中幼之顯通

御元之 給尹通下前庭二拜

諸卿 内大臣以下 列立對南庭 及上人

同列立

衛府人女櫻 一拜

件拜奉右儀定 及下也 念信於師

卿許可有外否奉 被昇其故者例立后於里亭

右拜今度於大極殿高座受長下拜仍不可有外而

由卿被申云立后之時於禁中宣命之後院右拜

又氣定后所右拜仍於右拜儀事、右外内

府被_ハ名又_ハ以_ハ以_ハ人_ハ着座公卿座對東庇田
庇地敷御食 批四位

侍從座_ハ廣侍從座前一行西面侍廊后_ハ泛_ハ久御食 件侍廊
四若 右下

河直廬_ハシ_ハニ_ハ一_ハ獻右外御
大御二_ハ獻右外御
大御

被_ハ遷_ハ西侍廊相分后粉_ハ熟_ハ火_ハ次后_ハ飯_ハ次三_ハ獻右外御
大御

后汁物及有房九下河祿
右依九内府祿 右三人
祿 九右御祿 任大御_ハ後實御 着仗庇六府可儀
啓陣 一_ハ也_ハ被_ハ作下外_ハ任_ハ云人_ハ退_ハ出_ハ已_ハ及_ハ夜_ハ半

天皇即位口被立后例

清和天皇即位 天安二年上月七日甲子

立_ハ茂_ハ明_ハ子_ハの_ハ皇_ハ太_ハ天_ハ久母后 号中交廿一
深_ハ久_ハ后 良_ハ房_ハ女

陽成天皇元慶元年 正月三日乙

立_ハ藤_ハ高_ハ子_ハの_ハ皇_ハ太_ハ久緋中_ハ交
廿六_ハ母_ハ后

宇多院 仁和三年十一月七日 丙戌立院

子女_ハの_ハ皇_ハ太_ハ久_ハ人母后 仲野_ハ欽
已_ハ女_ハの_ハ院_ハ后

今度合_ハ口_ハ箇_ハ度_ハ也

前斎院諱合子太上天皇中女堀川院
姉今上姑准母儀也昭穆相叶之親中女
也又叶母儀等也天之所与也其仁死不畜大幸一人也

先早且行幸百御

但不被下口时即文是依
如河而位口时

嘉承二年十二月十二日

同 今夕有贈后贈位

下官の勤仕荷前使系内し事俄可行件事

者奉奉行上卿臣了卿俄被中障云仍不勤

荷前使 大内記使未催備 予着奥座 以房

未作云前女河蒞子贈皇太后后父前大内

賜太政大臣正一位 移着端座之官人數味

實 味實奉在上同 依波行 予大内記則數足

未贈后賜位事 作合 詔宣命位記本云草

也 作下大内記數足奉 作端也 後頭乃未

言 予見之 文去五通 詔書二通 賜后 宣命二通

賜后 賜下 位記一通 賜正一位 件位 位記 奉先 位草 不奉之 而近代

位記入眼 後可差也 或奉草 又入眼 後奉 清平 後奉 仍三ヶ度可差也 又或說奉草 入眼 清平 後奉 奉上一

近代只入眼 後奉 清平 後奉 以件二ヶ交奉 乃善之

之 大内記内覽 及下 河平 河直 處也 河覽 後返 欽則之

抄内記之 所并付藏人并奏列 又及及 作云

之清書 歸本庭内記 並書 返給 大内記 作

可清 去し 也入 菅丸 留位記 一通 大内記 歸出

百外 記之 全菅 入位記 詔書 亦清 去し 且也

清 亦位 記仍 内之 召 諸司 具之 者 予 作云

近衛 司之 將監 一人 稱唯 居前庭 作云 而

稱唯 歸入 以 召 掃部 察立 業 於前庭 也

此後 近來 抄卷 之 鈴木 相元 出 亦 並業 上 予

百中 抄 ナカツカサ 十輔 源通 季 入 從陣 座未 居

味 寔 給 位 記 入 菅行 就 業 下 廿 納之 以下 歸

出 次 徵 業 一 大内 記 敦 光 之 清 去 抄 未 入

書 受 紙 之 但 又 以 大内 記 欲 内 院 之 予 作云

草 卷 之 書 紙 屋 御 之 之 度 内 院 而 免 給 也 者 敦 光 予 仍 入 二 菅 一 菅

紹 宣 令 一 菅 先 之 持 大内 記 照 后 菅 次 召 加 照 后

外 記 兼 以 之 抄 照 后 菅 之 所 所 付 藏 人 并 願 隆

之 奏 奏 之 奏 人 尹 通 九 孫 一 菅 返 給 披 思 詔 之 所 盡

四 十三 而 三字 之 此 乃 抄 柄 之 下 之 之 行 之 歸 着 本

及 上 而 廊 邊 撤 之 揚 之 之

庭 内 記 外 記 並 書 歸 出 之 次 召 官 人 之 召

中務則女輔通季着味安給詔去詔之通季入内記甚給

通季崎出後日使系議友宰相俊志季

在仗座進未給賜后宣余宰相退也

後百少仙時後則着味安給賜官宣余并

位託使系議并少仙之木相共亦未播墓不

讀宰相使改官相與刑部孫少輔忠信加工人

今夜賜后之奉偏尋延久九年五月例所

行也件日上卿中仙之隆後歸之

賜后昔詔書施行後被苔山陵之而近

代只同日被仍也

帝母女所賜后例延喜後

友胤子延喜母高友女

寬平九年七月廿二日賜后后同廿七日各山

陵使系深十世王丸出伏棟梁

同十二月八日依公卿論奏量回忌六月廿日

友懷子葦山院母伊尹女

永觀二年十二月十七日賜后后

同三年三月廿九日依公卿論奏量回忌四月分

六人皆
官后

藤超子 三條院母 大入道女

寛弘八年十二月廿七日贈左后 同日告山陵

使系藤賴定

刑部大南忠重

追置四忌 正月四日

藤嬉子 後冷泉院母 清堂女

寛元二年八月十日贈右后 奉贈正一位

同日告山陵 十二月十三日依論奏置四忌 八月廿

藤茂子 法皇母 能信御女 實成女

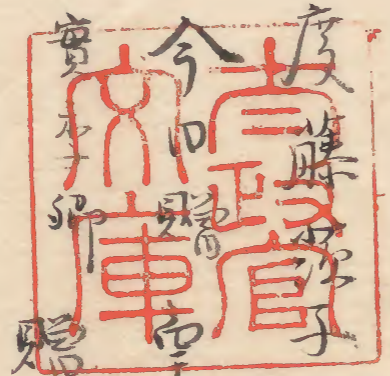
延久五年五月六日贈皇右后 同日告山陵

今日后不能信御 贈左后 同日告山陵

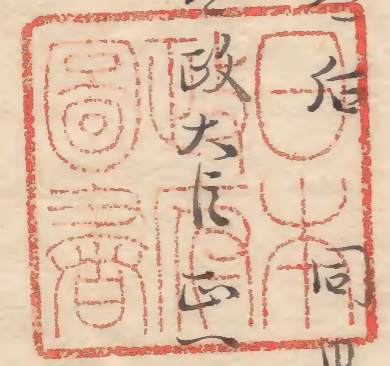
正一位

兼保二年六月廿日依論奏置四忌

今度藤超子 今上母 實季御女 去康和五年 正月廿



同日告山陵



但后母見存の后仍 在位階奉也



淡島...

...

...

...

...

...

...

...

35

