

百姓傳記

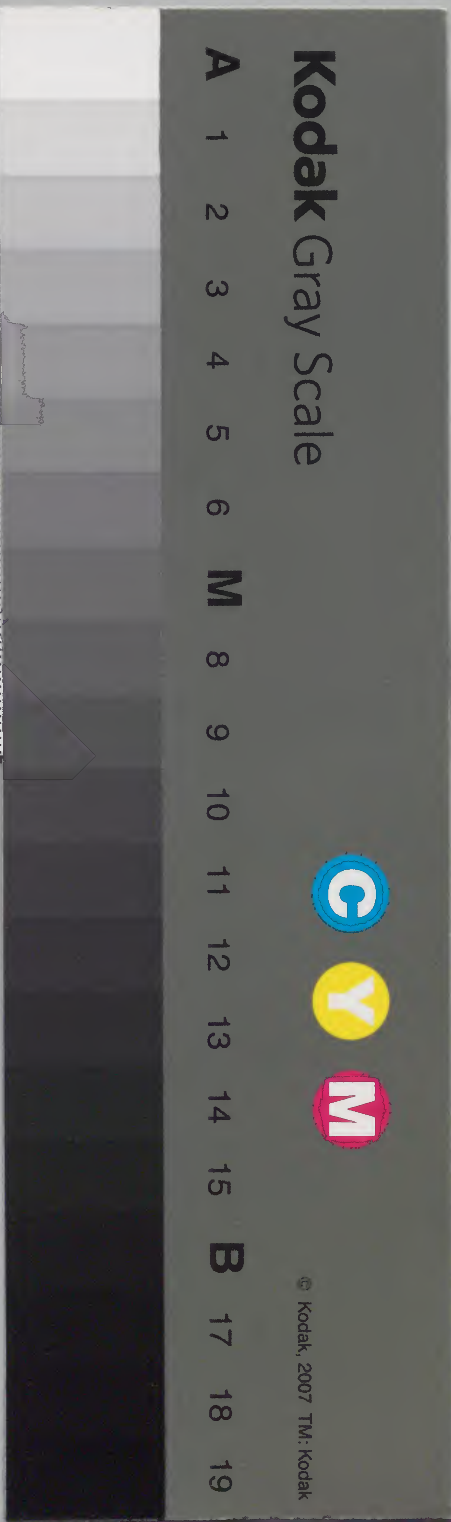
十二

庫文閣内			
八三函	二〇九五號	和	書
二架	一四冊		類

庫文官政大			
一四冊	二〇九五號	和	書
冊架函號	冊		門

内閣文庫		
番號	和 11095	
冊數	14 (12)	
函號	183	41

耕種

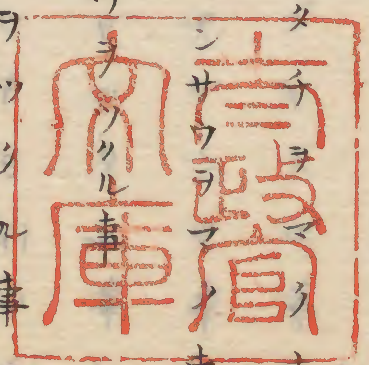
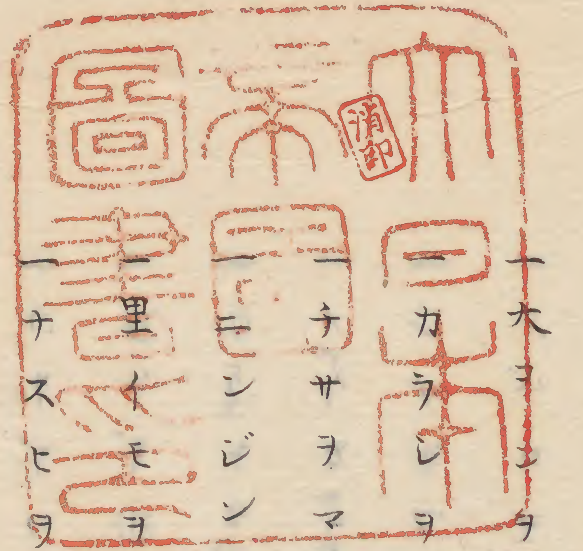


百姓傳記

十二

百姓傳記十二載耕作集目錄

明治十二年購求



- 一 大ヨシタマク事
- 一 カラシマク事
- 一 ナサヲマク事
- 一 エンジンヲマク事
- 一 里々モヲ作事
- 一 ナスヒヲ作事
- 一 トウグハヲ作事
- 一 スイクハヲ作事
- 一 カフヲマク事
- 一 クハタチヲマク事
- 一 ホラレンサワヲマク事
- 一 フリヲツクル事
- 一 タカホヲツクル事
- 一 キフリヲツクル事
- 一 ボウフヲ作事

一山ノイモヲ作事
 一トコロヲ作ル事
 一カリギヲ作ル事
 一ワケギヲ作ル事
 一ラツキヨヲ作事
 一ノウカヲ作ル事
 一シソヲツクル事
 一ヌバコヲ作ル事
 一タテヲツリル事
 一ハ、キバヲ作事
 一コンニヤクヲ作事
 一ニンニクヲ作ル事
 一ネブカラツクル事
 一アサツキヲ作ル事
 一ニラヲツクル事
 一フキヲツクル事
 一ウドヲツクル事
 一ハジカミヲ作ル事
 一トウカラシヲ作事
 一アサミヲツクル事

一アカサヲ作ル事
 一タンホ、ヲ作事
 一ス、タマヲ作事
 一ホウツキヲ作事
 一トウノコマヲ作ル事
 一山ゴボウヲ作事
 一ゼフヲ作事
 一ミツハセリヲ作ル事
 一ヒウヲツクル事
 一ケイトウヲ作ル事
 一シユンキクヲ作事
 一モクサヲツクル事
 一ハコベヲツクル事

カシウ共
 ヒキヲコシ共

大コン種ニ色々下リテ味モ同シカラズマ
外宝土ノ善悪ニ依テ味モカワリ多シ何国イ
カナル村里ニテモ土地ノフカキ処ヲ猶フカク
ウチヲコレヤシナヒヲ多ク入レテ大コンヲマ
クニフトク長ク葉モシテテラスト作コトナシ
ヤマヒナクヨクソタチタルハ味モ能ナリ
一大コンハ西義濃西尾張西三河ノ村里ニ名物
多シ其種ヲ余国へ取テツクルニ二三年ハ能出
来後ハ種カハリテアシク成ソ

大コン種ニ色々下リテ味モ同シカラズマ
外宝土ノ善悪ニ依テ味モカワリ多シ何国イ
カナル村里ニテモ土地ノフカキ処ヲ猶フカク
ウチヲコレヤシナヒヲ多ク入レテ大コンヲマ
クニフトク長ク葉モシテテラスト作コトナシ
ヤマヒナクヨクソタチタルハ味モ能ナリ
一大コンハ西義濃西尾張西三河ノ村里ニ名物
多シ其種ヲ余国へ取テツクルニ二三年ハ能出
来後ハ種カハリテアシク成ソ

右三ヶ国ノ大コンヲツクル村里ノ宝土ハ小砂
マシリノ白真土ナリ地ノカニシテレウケ地ナラス
日ヤケ場ナラスシテ大コンニ相應ノ土地ナリ
一大コンヲマク事夏ノ土用前ヨリ畠ヲウチエ
ヲカラシテ扱土用過ニ蒔事時分相應ナリ復大
コンハ正月廿日比ヨリモマキハシメ三四五月
マテ蒔ナリ近年上方ニモ江戸ニモ復大コンノ
種トテ別ニアリ蒔付テソタチキハハヤシ時分
ナラヌ故根ヨリクサリスタル種ヲ取ニ大コン
ニモマタ葉ニモ目利アリ筆紙ニノヘカタシロ

傳ナラテハナリカタキコトナリマタ三月大コ
ンノ種モ別ニアリ此種モ今世間ニヒロマリ多
ク有八九月ニマキテ畠ニ其マノ置雪霜ノウチ
エヲカブセ春ニ至テヤシナヒヲ置ク二月下旬
ヨリ三月ニナリテツカフニ根葉トモニヨシ
一大コンヲマク畠ハ成程地ノカクウチタルヲ
猶中ウチラシテウバエマデホリ起シカレタル
エヲ次第ニコマカニコナシテ根コヤシヲ置ウ
ネヲヒロクテ種ヲマクベシ兩ノ後土地ニシ
ルニ多キ時マキテハ生出アシキナリカワケル

畑ヲコナシ蒔テ後雨降生出ルハ根入小ソタチ
共ニヨシ
一大コンヲ耕作仕ルニ三ツ四ツ五ツ葉ホソ大
コンノウチ鋤ヲフカク土ニ打込大コンニワヨ
クアタリテハ糸根キレテナカクナルコトナク
エダ大コンニナルト多シ大コンノフトルニ随
テフカク鋤ヲトラシタルカヨシ
一大コンニヤマヒ付ト七八月片降片テリナル
年菜クタシアリマキコバノムレ付モノナリ雨
シケキトシハ灰ニ煤ヲ合シテ折々フリテ西氣

ヲサリマタ日テリノ時ヤマヒ付ニハス、ヲ水
ニラトキウツヘシ必風ナキ処木ノ下藪影ヨリ
ヤマヒ付ハシマルモノナリ四ツ五ツ葉ノウチ
ニハ虫付テ葉ヲ喰ヒヨリ大コンノズイニ通り
ミナウセル灸箸ノコトク桃ノ枝ニテコレヲハ
其虫ヲヒロヒスツベレニ三ベンニ及テミナウ
セル其ウチニ大コンモツタツソ其マ、捨置テ
ハミナスタルナリハヤマキノ大コンニ定リテ
ヤマヒ付ナリ寒国ニテハ虫付トスクナシ暖国
ノ菜大コンニヤマヒアリ

一 大コンノ根コヤシニハ馬屋コエ其外草ノク
サリタルヲ專一ト用ユハシ実入ノコヤシ悪敷
草ヲヒノコヤシ能ナリ復ノ土用過テハ陽氣沉
ム故其心得有ヘシ然トモフトクホツクモアレ
土民ノ作ラスシテ不叶モノナリ
一 地アサナル処ニハ信濃大コン雪吹大コンノ
種ヲ以テツクルヘシ根へ入テスクナクフトル
ト多シカラミ多クテ味ヒアシキ也取分ケ雪吹
大コンハニガミ多シ葉モ多カラスシナノ大コ
ンハ葉多キナリ

一 根入大コントイヒテ土ニヒラミ付テソタツ
大コンアリ地ヲカキ処ニハコノミテ作ルヘシ
大ダイコントナル皮アワクシテコワキ大コン
ナリ葉モコハシカウノモノニ漬ルハ皮ウスキ
ヲ本意トスヘシ美濃尾張五歳内ノウチニ能キ
種共多シ余国ノ種ハ次第ニニ種カワリテシ
キナリ
一 ハダノ大コント云ヒテ相摸国ハダノニ自然
ト生出ル大コンアリ皮アツクコハキ大コンナ
リ今ハ国々里々へ種ヲトリテ畠ニツクル大コ

ンニハナラスホソク長ク出来ルセ八月ニ蔭テ
年ヲ越正二月マデシギニナラズツカフナリマ
夕葉多クツクモノナリ花サキ実ナルマテツカ
ワルハモノナリモカサカサマニハヘルナルホ
ドシロキ大コンナリ香ノモノニシテ風味ヨシ
此大コンハ雪霜ノウチニゴシヤクタヲカブセ
其上ニエラキセヲキ春ニナリテゴシヤクタヲ
取ステヤシナヒラスレハ葉タク出夫食ニシテ
徳多シ
一大コンヲ蔭テ次蔭々々ニ耕作コヤシヲ仕日

数百世日ホドニハトクト実入ルモノナリ寒国
ノ大コンハ復土用マヘヨリマキ九月ノハシ
メツカタニハミナコギトルナリ雪ツモリテ畠
ニラクコト叶ワス暖国ニテハ土用過ルヲ待テ
蔭十月世日過ニコギトルナリ何国ニテモ土民
ノ世話ニイヒ傳ヘル十月世日ノ夜大コンニ実
入りフトルトナリ尤イツワリナシ十月ノ十日
時分ヨリ世四五日コロマテ大コンソタツト多
シタノレタルヘシ霜月極月マテモ其マノ畠ニ
置エラフカク根ニヨセ葉ニコシヤクタヲカケ

雪霜ノカコヒヨコト年ヲコレ正月ニモホリテ
ツカフニ風味一段ヨシ然トモ十月ニハミチ麦
ヲ蒔故畑ニ置コト叶ハス麦ヲソクマクニ損
毛ユヘナリ島多クシテセシサト計ツクル村里
ニハ十月過ルマテ島ニ置次第ヨクテホリテツ
カフヘシ
一カブヲヨマクニ種色々アリカブ大キニシテ
葉ノスクナキアリマタ葉ヲホクシテカブ少キ
アリカブモ葉モ少ニテアマミスクレ能物ナリ

種カハルテ多ケレハ本性ノ物ヲ能見覺テ種ツ
ギラスヘレ專一ハ種ニアリマタ五歳内近江伊
勢尾張ニ能種多シ余国ニハ種ノ吟味ナシ然ト
モ中國筋ハ其功アリ三河ヨリ関東奥州マテハ
其功ナシ
一カブラハ復土用マヘニマキテ耕作ヲイタセ
ハ大キニナルテカキリナシサレトモカブハヤ
クシギニナル葉モ多ク付モノナリ
一寒国ニハ復土用マヘヨリ土用過マデマキ時
分ヨシ寒国ニハ虫付ヤマヒ付トスクナシ暖国

ニハ土用過テ秋ノヒカシノ比錢文程ノ業ニナ
ルヤウニマクテ古法ナリヒカシノ錢菜ト云又
一切ニ河キリノ見ヘル比マキテヨシト云マタ
一説ニハ朝トクヲキテロヨリイキヲフキテミ
ルニ白クイキノ見ヘソムル比ヲカブマキ時ト
スルトイヘリハマキハヨケレトモ暖国ニハ
虫付テ多シマタ製作ノ色々マキタル跡ニツク
ルテナレハトカクヲツクナル国々里々ニイニ
シエヨリ蒔来タル古法有ヘシ
一カブテハ根ハハ多く入得サルモノナルニ依

テ畠ヲサノミフカクウタズシテモ根コヤシヲ
多く入テマキテヨシエノコナレサルハ出生悪
シ能エテカラシコナシテ蒔ヘシ雨ノ後マクニ
ハウネヲタテサク取ニエカタマリテ悪シエノ
カタマリタル処ヘハマタウハエヲカブセテハ
ハハ出サルナリマタシナリナケレハ一四ニモ
ヘ出ス馬屋コエヲフリ不浄ヲカケ種ヲトシテ
シテ上ハエヲウスクカブセヨゴミアクタ必根
コヤシニスヘカラス虫付事多シ
一カブテラマクニサクトリテウ子ヲ立テモ

マキマタヒラマキニモスル地ノコハタル宝土
ニハ平マキニシテヨシ土地ノヤセタル処草シ
ゲキ処ハウネマキニシテ耕作は安シ
一カブラナモへ出ハカイワリノウチヨリハヤ
リヌキタテウスクセヨヲソクヌキタテハ足
ヨハクナリウイコヤシニ小便ヲハヤクカケテ
アガウネヲケヅルヘシウネへハヤク歛ノ又ヲ
久レサレハ諸虫エヲトヲシテ根ヲタツモノナ
リ
一ナ大コンノ耕作ハ歛カロク土ヲコマカニシテ

根へヨセタルカヨシ
一カブラナノ赤葉カキスツヘカラス跡ノ葉ア
シクナルモノトシルヘシ
一カブノ菜ヲハナスニ包丁小刀惣別及物ニテ
キルハ悪シ手ニテモチリヲクヘシ刀目ヨリカ
ブニクサリ付マタカブコワリナルモノソタメ
シ知ヘシ
一カブラホシハ五歳内近江伊勢中国ニテ多ク
スル余国ニハ其徳ヲイマタシラス摂州天王寺
邊ニ多クシテ今天王寺越ト名付テ銘物ナリ味

ヒ余國ニ勝レタリ
一青黄赤白黒ノ真土ハ草ヲヒアシクカブチイ
ヤク出来レトモ味ヒヨク多月手置スルニヨシ
白真土一番黄色ニ番赤色三番黒色四番青色五
番小石地モ真土マシリハ味ヒヨシ砂マシリハ
風味悪シネバリ土ニハツクリカタシ葉ヲシメ
テヨカラスイナコエラ上々ト知レ目利專一ナ
リネバリスクナキ真土ト心得ヨ地性論ニクハ
シク記スナリ大河ノハタナカレ新田ニ小砂マ
シリノ真土アリ土ニ滋ナクネハリケスクナク

菜大コンコボウヨク出来ルモノナリレカモ味
ヒヨシ土ノカロキトコロハ葉ウスク根ヤワラ
カナラス土ニシマリナキ故ソ宝土ヲモケレハ
葉アツク根ヤワラカニシテ味ヒヨシ只センサ
イノモノニカキラズ土地ニヨリテ味ヒ善悪ア
リ一番ニ宝土ニ番種三番耕作四番ヤシナヒ五
番雨露ノメクニ此五ツノウチ不足アリテハヨ
カラス
一種ヲ取ニ植付ニ置タルハ実モスクナクマタ
来ル秋ノカブハヤクシギニナル葉ヲキリ根ノ

モヲヨクコソケホドカブヲキリステ植テヤシ
ナヒヲヨクシテゴミアクタラカブセ雪霜ヲフ
セクヘシ二月ノ末ニ花サク花ノサキヲ次芽ニ
トメテ実ヲ入ラセ小エタマデ実入ラバカラ取
テ水ニ二三日ツケトリアケテホシモミテ実ヲ
トルヘシ寒国ニハ四月ノ末五月ニノル暖国ニ
ハ四月中旬ニ皆色ツク種ヲ植ル時カブラノナ
リ葉根ヲヨク吟味シテ本性ヲウシナブヘカラ
スマタ本枝ト服エタノ種ヲ蒔ニ本枝ノタネハ
カフヲハヤク大キニナリワキエタノ種ハカブ

ラ大キニナラズタメニ知ヘシ
カラシヲ蒔事タカナ共
百葉共云
一カラシナニ赤白ノカラシアリマタソノウケ
ニ葉サマ色々ニ替リタルモノアリ實ヲ取ニ今
專白カラシヲ作也葉モヤワラカニシテサウシ
ニ用テヨキナリ赤キハ葉モクキモコワシ実ニ
モ葉ニモニカニ多シ
一実カラシヲ取ニモ八九月マキウスクヌキタ
テヤシナヒヲシテ枝多ク実多キナリ春ニマク
ハ正月廿日過ニマキテヨシ暖国ニハヨシ寒国

ニハ不叶実ヲ多クトリテ油ノ料ニ用ル今專五
歳内近江伊勢中国ノ土民多クツクリ実ヲトリ
テ油ヲシボルナリ
ク、タチヲ蒔事
一ク、タチノ種色々アリ葉ノウチソトニ毛ノ
ナク葉ニキレバハナク葉多ク出ルヲヨシトヲ
モフヘシアシキ種ハ葉ノウチソトニ毛多ク葉
サマキレルナリ八九月ニマキテヨシ年立帰正二
月マテツカフナリ
チサヲツクル事

一チサノ種ニ色々アリ葉ノナカクサキノトが
リタルアリマタソノウチニイロハアリ葉ノ
サキマロキモアリ色ノムラサキナルモアリ然
トモ葉大キニ多ク出テハヤクトウタ、又ヲヨ
シト知ヘシ
一チサ種ハ秋ノヒカンノ打過ニフセテヨシ実
カロクシテエヲ多クキセテハハベガヌルエヲ
ウスクキセヨ同時ニヒルワケキアサツキナト
ヲ植ルモノナリ
一チサハ九月下旬ヨリ十月下旬マテニ植ヨ暖

国ハ右ノ如シ寒国ハ雪キエテ植ヘシ年ノウチ
植テ春ヨクハヒコル春ニナリテ植タルハ葉ス
クナレシテ同秋ニシテハ葉ヲ落シテ冬ニ
一唐チサモツネノウサト同時ニ苗ヲラセテ冬
ノウチニ植ルマタマキツケルマヽモラゲナリ
ホウレン草ノ実ノ如クニテヒネルニカドヽし
ナリ
一ホウレン草ヲマク事ヤチオジヤチオジ
二色アリ味ヒ同前ナリ青色ナルハ実チイサク

紫色ナルハ実大キニシテ角アリ秋ノヒカンノ
比マクマタ復土用過ニモマク雪ノウチヨリツ
カフモノナリ味ヒスクレテアマシヤワラカナ
ルモノナリ正二月迄専ツカヒテヨシ土民糧ノ
料ニコノミテツクルモノナラス
一ホウレン草ニ五倍子指合カネヲ付女房ホウ
レン草ヲ喰ヒ死スルトナリカネニハフシヲ合
スルフシトハ五倍子ノコトナリフシハヌルデ
ノ木ノ葉ニ出来ルモノナリトウチサホウレン
草ニハ大カタシブキ味ヒノモノドクナルヘシ

フシハシブキ物ナリ種ハチサト同時ニ実ノル
ナリ
一ニンジンヲ蒔事
一ニンジンタネ三種アリ真マテ黄色ニ見ヘル
モノ味ヒヨクシテ國々処々ニ多シ白色ナルモ
ノ紫色ナルモノ味ヒヲトレテ種ノナリ同シコ
ト也宝土ニヨリテ大キニナル地ヲカギ土地ニ
相應セリ
一ニジンヲマクニ復ノ土用過ニマキテ年明
正月迄ワカフナリ二月ニハフシタワフシタテ

テハ葉ヲトリテ糧ノ料ニ用ルモノナリタクハ
料理ニヤウサイニハカリツカヒサシテ土民多
クツクルモノナラス
一ゴバウヲ作事
一ゴバウノ種ハ三年メニナルヲヨシトスル種
ゴバウヲ植ルニ葉付口ズギハヨリニ寸五六分
ホドニキリテ地ヲカク植置コヤシヲスルニ春
コトニ葉ヲイダシ大キニナル三年メニ種
ヲ取テ植ヘシ一年種二年種ハゴボウフトラズ
シラシカモ根入ニチカク味ヒアシクコワクナ

ルソ種ヲ目キ、スルニハ取テ見ルニ一年種ハ
チイサキゲネンゴヲミルコトク跡先スグナリ
シカモ大ツブニシユルニ年種ハ女シワ、マカ
リテシヘル三年種ハ小ツブニシテマガリ多ク
スグナルモノヒトツモナシ賣買ニ多クアレバ
其目利ラシテ植ヘキナリ
一ゴバウヲマク宝土ハ取ワケコノミアリ先地
フカキ処ヲ好ム砂地黒ブクノ土地ハ根入ヨケ
レトモ小根多クエダゴバウニナルソシワケ地ヘ
ハ根エイラズイナコ地ヲヨシト知ヘシ又片サ

カリナル畠能也ゴバウマク畠ハ年々ツクルヘ
シ土地フカク成テ次第ニフカク入長キフトキ
ゴバウ出来ルソ往古大河ノ洲押処ニ能キ土有
モノソマタ谷畠ニ能処有モノナリ今国々ニ名
物多シ中ニモ山城国八幡ゴバウ武藏国岩付ゴ
バウ宝土相應ニシテ種ヨクツクル土民モ猶其
功ヲ得タリ二月八月ニマクモノソマタ云霜月
極月ノ外ニ正月ヨリ十月マテマクモノソ然ト
モ二月蒔テ十月以後ホリ八月蒔タルヲ年明ニ
三月ニホリテツカフ節ニアタルハ二月ニマク

ヲ本意トスル也

一里芋ノ種其數多シ味ヒヨク徳有モノヲ好テ
ツクリルヘシ畠百歩ヲ壺反ト云ソレヲヨクツク
ルニハイモ拾石アリ凡ニマタ根葉トモニ百駄
アリ凡云芋カラノ夕ケニ午カク子ノ多クサク
芋アリ子スクナク頭大キニシテズイキ大キナ
ルイモアリ子スクナクイモカレラ大キナルハエ
ゴカラズ味ヒヨク子ノ多キハ味ヒ悪シ先トウ
ノイモ蓮イモクリイモナリイモ子スクナク頭

大キニシテズイキマテ味ヒヨク嶋イモ青カラ
エゴイモ子多ク味ヒヨカラズズイキモ悪シハ
ジカミイモワクミイモ子多クズイキモ味ヒヨ
シ其外葉サマモカラノ色モ芋ノ形モサマシ
カワリタルカ多シ土民ノ糧ノ料ニツケルヘキ
イモハ根葉多キ種ヲ求テ作ルヘシエコイモナ
リトイヘトモ十月ニ至テ霜ニアタリ寒ニサレ
テハ味ヒヨクナルソ土民ノ一ノ重宝ナリ
一里イモヲツクルニ土地ハ日ヤケ処悪シ石地
ネハ土ノ外何ノ土ニモツクルヘシ其地ニ應シ

出来ルナリ
一暖国ニハ春ノヒカンノウチヨリ二月中植ル
寒国ニハ三月迄植ル目ヲ出シテモ白根系根ハ
ヲソク出ルモノナリ
一芋ヲ植テ後ハハ出ル草ヲヒノコヤシゴミア
クタ花諸草ノクサリタルヲ根ガヤシニラケ不
浄ヲモカケヨクタシコヤシヲモ置ヘシ日ワヨ
クナルニ随テ根ニハ馬屋コエ其外海草山草ノ
クサリタルヲヨセテ日ヲヨゲヨテリニアヒテ
ズイキシホレ葉アカク成テハタテナラスモノ

ニアラズ曾テ子サカズ六七月ノテリヲシノクコ
ト肝要ナリマタ七八月ニハ猶根ニ土ヲヨセ九
月ノ末十月ズイキヲカリ取テ猶跡ニハ土ヲキ
セヨ霜月ニ至テホリ取イモ能実入ナリハヤク
ホルトイヘトモ十月廿日マヘノイモノ予ニハ
実スクナシ山中ニハイツクモ地多キニヨリ芋
ヲ多クツクリテ糧ノ料ニ用ルナリ中ニモ三州
足助山家鳳来寺山家駿州富士郡ニシテ多クワ
クル野山多キニ依テ三月ヨリ四五月迄草沢
山ニカリテクサラセイモノマシナヒトスル也

邊土ノ野山スクナキ村里ハ草ヲカリ取ナラ
ズコヤシスクナシ入江多キ村里ニハマタ海草
ヲトリテコヤシトスル不浄計ヲ以コヤシカク
キモノナリ
一フリ種色々アリ室土ノ善悪ニ依テ猶味ヒノ
善悪アリマヅマクワフリト云テチイサキフリ
ノウチニ風味ヨキモノ多シ今駿州府中近郊ヨ
リハヤク作り出ス種ヲ年ノウチヨリヌル湯ニ
ヒタシホトモシマタ土ニイケイコリノ邊ニイ

ケ置テモヤス年明目フクラムトヒトシク器物
ニエヲ入テフリ種ヲ植土釜ヲ大キニヌリテ其
内ニヒシトナラベテ釜ノ下ハヌル火ヲイケ
置ヒタモノヌル湯ヲ土ニシメシアタカナル
日ハ日向へ出シモヤス夜ハマタ土釜ニ入テム
シロコモヲカブセ置ニ依テ正月下旬ハハへ出
ル猶手入シテ三ツ四ツ葉ニナルト二月下旬ニ
ハ畑へウツスヒタモノコヤシヲシテ夜ハ残霜
ノ用心ニラホ候ヲスル三月中旬ノ比ニハ葉五
ツモ六ツモ出ルハヤクサキヲトメテフリノナ

リツルヲイダサセ筆ヲユワスルツル一ツニフ
リヒトツニツ見ヘレハマタ其ツルノサキヲト
ノテ多クナラセズハヤク色ツカスルヒタモノ
手カヘレヲシテムラナク色付セキリ取テ草ノ
ウチニ入テイキラセデクヲ落シヲチフリニシ
テ直段高直ニ賣也依之ハヤキ熟凡ハ実ウスク
シテ風味ヨカラス夏土用ノウチノ熟凡時分相
應ナリ古キフニモ時ナラザル喰ハストアレ
ハ時節相違ノモノ好テ喰フヘキニアラズ
一フリヲ作ル畠ニカキラネトモ取ワケ福地ヲ

エラフヘシ土ノヲモキネバリスクナキ真土ノ
小砂マシリテ水旱ニイタマサル土地ヲ目利セ
ヨ土ノ色アヒハ白クモ黄ニモ見ヘル処本
ナリ黒土青土赤土石地黒フク土ニナ本ノ土性
ナラス及性ナリ
一フリノヤシナヒニハ不淨油カス干鰯ノクサ
リカヘリタルモノヨシ油カスモエゴマノニ色
ヲ用ヒヨ木ワタ種油ノカスアシキナリ
一フリ種ヲモヤスニ二月ノ節ニ入ワラ灰砂ヲ
合シテ種ヲ合セシメリヲ加ヘホトボス火ヲタ

ク 近 処 = 置 テ ヨ シ 小 真 菜 フ リ = ハ サ ト ウ 水 ヲ
ツ ケ 熟 瓜 ノ 後 風 味 ス グ ル 、 ト ナ リ 種 ホ ト ミ フ
ク ル 、 時 三 月 ノ 節 = ハ ク ラ = 植 ル マ タ 苗 = フ
セ 三 ツ 四 ツ 葉 = 成 テ ク ラ ヘ ウ フ ス モ 能 ナ リ 四
月 節 マ テ モ 植 ヲ ラ ソ キ ハ 瓜 ノ ナ リ ヤ ウ ス ク ナ
ク 実 ウ ス キ ナ リ
一 フ リ ノ ナ リ ツ ル セ ハ 寸 モ 出 テ フ リ ニ ツ 三 ツ
モ 見 ヘ ハ マ タ サ キ ラ ト ナ テ 色 ツ カ セ ヨ 筆 ヲ ユ
イ タ ル ウ チ = 葉 ヲ シ カ セ テ 花 ヲ サ カ セ 手 ラ ツ
ケ ル 一 ナ カ レ 葉 ヲ ト ラ ヘ テ ヒ タ モ ノ 手 ナ ラ リ

ヲ サ セ ヨ 手 ノ 汗 油 ツ キ テ ウ ブ 毛 ラ ツ レ バ ヘ ホ
フ リ ト ナ ル 一 多 シ マ 土 付 ソ ノ マ 、 置 ク ハ 虫 サ
シ カ タ ア カ ラ ミ ニ シ テ 悪 敷 其 方 味 ヒ ヨ カ ラ ス
一 フ リ ノ 数 様 ヲ 多 キ 中 = 美 濃 真 菜 駿 州 小 真 菜
小 七 、 真 菜 白 真 菜 キ ン ク ワ 袖 シ ホ リ 江 戸 近 邊
ニ 府 中 真 菜 新 田 瓜 川 越 真 菜 五 歳 内 = ハ 東 寺 フ
リ ヘ ノ 町 フ リ 三 州 = 安 城 真 菜 コ ヒ ヲ 大 ヒ ヲ 瓜
筋 真 菜 ミ ナ 熟 瓜 = シ テ 用 ヒ マ タ 花 フ リ ハ 香 ノ
物 = ヨ シ
一 ア サ フ リ 白 フ リ ハ 土 民 ノ 糧 ノ タ ス ケ ト ナ ル

五穀ニ合シテ煎テ味ヒヨシ
ナスヒヲ作ル事

一ナスビタネ色々アリ先ワセナスビハ今イサ
クハヤクカタクナリテ風味ヨカラス中テラク
テ味ヒヨシ大ナスビハラクナリヲリカケ長ナ
スビ白ナスビミナ中テナリ
一ナスビノ種ヲ八月キリテ古ゴキカ茶ワン
カニ入少灰ト砂ヲマゼテ人ノ通有日アタリノ
雨ノアタラス処ニイケ置年立帰テ後正月十五
日ニホリ出シカユノシヅクニホトバンヒガン

ノウチニ畠ニフセフタヲカブセ置早速生ル但
ハレノイケル時花落ヲ下ニナシゲクヲ上ニシ
テイケヨ是秘事也
一ナスヒ苗ハ真葉五ツ六ツ出ク口色ニ見ヘカ
出来テ後植ヨ植ル畠ハカマヲキリテコヤシヲ
入置シメリヲ待テ植ヘシ日ノテラハフタヲシ
テシノゲマタ植ルトヒトシク小便ヲカケヨト
クト有付マラズ浄ヲコヤシニスベカラズ小便
計ヲヨキモノト知レ
夕顔ヲ作ル事

一タカホニ種色々アリ丸キモ長キモアリマタ
ソノ中ニモイロイロノナリアリ味ヒ同事ナリ
土地ニヨリヤシナヒニヨリラニカクナルソノ
今長キハ八人枕トイヘルナリタケミケカケレ
バフトクナル宝エアレケレハ実ウスキモノナ
リ
一タカホハ二月ヒカンノウチ植テ秋ノヒカン
マヘニワルヲゴトリニ季ノヒカンニアワセヌ
モノト云八月ハ最中ナルコトアリハルノヒカ
シヲ過シテ植徳アリ何国イツレノ里ニモ雪陰

カウカニハイカ、ラヌル尤ヨケレドモ西ヨリ
東へハワセヌモノナリ不吉ナリト云マタ夕顔
ヲキリテハ其マ、竹木ハホソキクシヲサスモ
ノナリ其マ、置テカミナリノコエヲキカセラ
ハ喰ヌモノトイヒ傳ルマタソノ家へ神鳴落ト
モ云イカナルユヘトモワケ覺束ナシ
トウクワラ作事 カモフリ共云
一トウクワハタカホ同前ニ春ノヒカンノウチ
ニ植テフタラスルヨク生ルモノナリヤシナヒ
ニキラヒナシコヤスホト大キニナルワルニ尺

モ三尺モノビバサキヲトメテナリツルヲ出サ
スヘシ葉ニ虫付コト多シ取テ捨ヨウイナリノ
時ハ毛カハヘホシハアリテ青シ次第ハニ
大キニナルニ随テ毛ハ落白粉カフキ後ハミナ
青白色ニ見ヘル能宝土ニウヘテハ実アツク大
キニナル性能モノナリヌカニイケテ置年明ニ
月ノ比マテ有之モノナリ
木フリヲ作事
一キフリニ種色々アリ先青色ナルト白キト黄
色ナルトアリマタナカキモミチカキモアリ味

ヒミナ同前ナリ春ノヒカンノウチマタ土用過
マテモ植ルハヤキホト数ナルモノナリ性アシ
クマタ性モヨカラヌモノトナリ何国ニモ多ク
ツクルモノナリ専東海道筋ニ多クアリテ五月
ヨリ八月ノ比マテ宿々ノハタコマニテナマス
ノ子ニスル是ヲ喰ヒ暑気甚敷ニアタレハカナ
ラスクワクランラスルカ腹イタムナリ諸病人
是ヲクラヘバ再登スルトイヘリ氣キヨノ人ニ
ハ見ルモドクナリトイヘリ人ニヨリテニホヒ
ライヤガリキラヒ多シ

スイクワヲ作ル事

一西氏ハ正保年中ノ比ナンバン国ヨリ渡ルイ
マタ片邊土ノ土民ハ是ヲ見ヌモノ多シ性ヨカ
ラサルモノナリト云
一西氏ヲ植ルニツネハフリ同時ナリ二月ヒガ
ンノ比ヨリ春ノ土用過マテモ植ル宝土ノヨキ
ニ随テ大キニナルクラヲトラクキリ一モトニ
モトツ、植ヨツル山ヲツキテハ西瓜ナラス葉
シケキモノナリ成ホドウスク作ルヘシ不淨奥
ノ汁第一ノコヤシナリムタツルノサキラヒタ

モノトノテナラセヨ数スクナキハ大キシ数多
キハチイサキナリ

ボウフヲ作ル事

一ボウフヲモ近年異国ヨリ本朝ニ渡ルキフリ
同時ニ植ルモノナリコヤシニキラヒナクヨク
出来ル手ヲクレ平バイニモサスル味ヒヨカラ
ズ醬油タマリニ和シテ喰フ土民サシラツクル
モノナラス今京都大坂江戸近邊ニモツクル人
マレナリ猶余国ニハ作ラス糧ノタスケニナラ
ス

山ノイモヲ作事

一 ママノイモムカシハ山々ニ有之ヲホリ取テ
喰ヒケルカ何国ニモイカナル山中ニモ人家近
処ハホリワクレ大イモスクナレマタハヤク大
ニナル故今ハサトイヒマテ是ヲツクル山中ニ
モ嶺ニナシ谷々ノシゲニ生ルイカゴコホレ
テ多ク生レトモツレハ大イモニ成テソシ年
ヲ経テ大キニナルナリ
一 長イモヲ山ニテ秋冬ホルニツルカレテ見ヘ
カタシ春復ツルノ能見ヘルウチニイモノ根ニ

麦ヲ蒔置テ夫ラシレニ秋冬春ホルナリ春過
復ノウケハ古根クサリテワカ根ニテ用ニ不立
ナリ山ノイモハ春ワルヲ出ス時白根ノキハヨ
リワカ根出古根ハミナクサリソノアトヘワカ
根ハイコシ依之数年ヲ経テ大イモトナル也真
土黒ブク小砂ノ地ハハマクイモソタチ大キニ
ナルソ石地ニバ真土ノ地ハイモヒトナリカネ
スベ悪シレツケ地ニ生ルハ根ニ入エタサキナ
カクナルノ不叶也ツク子イモ山々ニスクナシ
地ノヤワラカナル処ニ生ルモノ大キニナル長

イモヲ山ニテホルニ木ノ根カヤノネニハヘマ
トヒホリニクシ里ニツクルニ秋冬ホリタルイ
モノロズノ処ヲ四五寸宛ヲシ指其処ニヒタモ
ノウエ置ハ春ニ目ヲ出シテツルトナリイモソ
タツマタ長イモヲイクツニモキリテ灰ヲ付植
ルニツルイツルイカコヲ植テモツルヲ出シ長
イモトナルツクネイモイクツニモキリテ灰ヲ
付植テヨシマタイカコモ植テソタツ山ニツク
ルハ年々ホリ出シ其処ノエヲフカクウチ植ナ
ラシテ能ナリ植ナラス時モラムシリ捨ヘシタ

テニ長イモヲ植ルナカレ横ニ植テラノレガ
セイニテタテニナラセタルカヨシ

コンニヤクイモヲ作事

一コンニヤクイモヲツクルニ何国ニテモ山家
ニ多クツクリテ平場ノ村里ニ多クツクルモノ
ナラス何国ニモ山中ハ五穀雜穀センサイノシ
ナシ蔣植スルコトナラサル地多キ故ナリ木
影モノカゲニ植テモヨクソダチイモ出来ルナ
リ
一コンニヤクイモハ黒ブク地其外木カヤノク

サリカサナリタル所ニ植テ相應セリ一度植タ
ル処ニハコツセントチイサキイモ毎年ハへ出
ル葉ノ露クキノ露ヲチテ種トナル子モサカス
一本タチニソタツモノナリコマシマシナヒゴ
ミアクタ灰ヲ用テヨシ不浄ハヨカラス多クハ
諸草ノクサリタルヲ畑ニ置テヨシ、ツケ地日
ヤケ処ヲキラフモノナリ在家ニテハ大イモニ
ナルコトラソシ二年三年ニシテ大キニナルナ
リ
トコロヲ作ル事

一トコロハ山トコロマブトコロ自然トハへ何
國ニモ多キモノナリ花サキ実ナルワルハ山ノ
イモニ似タレドモイカゴナシコマカナルサヤ
イタツモ一処ニ付テアルモノナリ蔞テヨクモ
へ出ルシカレトモ大キニナルコトラソシ冬春
ニトコロヲホリテ毛ヲムシリイクツニモヲリ
テ植シハ其クレニマタ子サキテ多クナル也
一トコロヲ植ルニ黒ブク地花ニ木カヤノクサ
リタルマワヲカナル土地ヨシ石地砂地ネバ真
土相應ナラズコマシニモ灰ニゴミアクタノク

サリタルヲ置ベシ竹木ヲ以テ手ヲクレテワル
ヲハワセヨ山トコロヤブトコロハニガキコト
カキリナシサレトモ土ヲヨク洗ヒアセワラ灰
カキビカラカアワカラソバカラノ灰ヲアクニ
タレ麦ヌカヲ入ヨクニテ其後湯煎ラシテ糧ノ
料ニ用ユベシ五穀雜穀ヲ合シテ餅ニツキテ食
フニヨシ
一トコロニツクネトコロトイヒテ毛モスクナク
ニガミウススキモノアリ今京大坂江戸近邊ノ在
々ニテ多ク作ル諸国トモニハ多カラスニガト

コロモ能地ニ植テワラ灰ヲコヤシニスル片ハ
ニカミウスシ

ヒルヲツクル事

一ヒルヲ作ルニ秋ノヒカンノウチ最中植ルモノ
ナリ種ヲイクワニモワリニ寸間三寸間ニホソ
キ方ヲ上ニナシ土ニサシ込ニ植ルナリゴシア
クタヲコヤシニシタルカヨシマタ植ナラベテ
後ワラカヒエカラヲウスクフタニカブセ其上
ニ不浄ウチ置テヨシハへ出テ青色ニナラハ不
浄計ヲコヤシニセヨ小便ヲ多クカケテハ味ヒ

カラクナルマタ冬ノウケコヤシヲ多ク用ヒサ
レハヤセルナリ春ニナリテコヤスニコエカネ
ル二月ヨリ三月マテ多ク糧ノ料ニ用ルニホヒ
テシキモノナレトモ雜穀ニ合シザウスイニス
ルニアマミヲ出シ土民ノ喰ヒモノナリ種ヲ取
ニ四月ノ末五月ニ至テ葉シホレ実ナル時根コ
ギニシテ置ナリ

カリキヲ作ル事

一カリキヲツクル事四月ノ末五月ニ苗ヲスエ
秋ノヒカンノウチニ植ルモノナリマタ古根ヲ

八月ニ年々植ナラシモスルソ石地黒ブクネハ
真土不相應ナリ小砂地並ネバリスクナキ土地
相應セリ物カゲ木カゲ悪シ植テ後小便ヲカケ
ヨ

ネフカヲ作ル事

一ネフカヲ作ルニ石地ネバ真土ノ土地ヨカラ
ズ上真土黒ブク土小砂地相應ナリ日カゲモノ
カゲハヤセテウセ安シ日ノヨクアタリ風ノア
タル宝土ニ作ルヘシ
一ネフカノ種四月五月ニ取モノナリ種ヲ取ネ

キヲ一本メケニ植成程コヤシ大ツブニシテ取
テヨシ実ハ角々アリテ色黒ゴマヲミル如シ種
ヲ取得テ日指ヨハキ畠ニマクヘシ畠ヲサシ中
高ニコシラヘ不浄ヲカケテ五七日過其後畠ヲ
ケヅリ立平ニナシ土ヲヨクコナシネギノ種ヲ
マキテソクハトフニ付麦ヌカニワラ灰ヲマ
セフタニキセ置ハヘ出ハリノコトクナリニツ
葉三ツ葉ニナラハクサリタル小便ニ水ヲウメ
ラコヤシトスヘシ敷度ニ及フトモ雨ノウチニ
カケヨ新敷小便バカリヲカケレバソノマ、カ

レウセルナリ日當ナラハ日ヲホヒラスヘシ必
ズ日ニイタシカレルモノト知ヘシ、ツケ地ニ
テハ諸虫モテヲコシマタ小根ヲキリタラスナ
リ白根ヲナカク作ルニハ八月ヨリ九月マテニ
度モ三度モ地ヲカク植ナラスヘシサク取ウネ
アサクネキヲヨコニ植テハミナ白シマカルナ
リウネヲフカクサクリネギノスグニ成様ニ植
ヘシネギカサナリテハソタチカネル程ニナラ
ヘテ植ヨ
一ネギヲ植付ノマ、置テ春ヨリ復ニ至テカリ

キノゴトクニツカヒ秋ニナリ植直シフトネキ
ニスルカリキモネフカモカリ取時ニアタ、カ
ナル灰ヲカケザレハスイハヤクフサカラズソ
レニ青トカゲ子ヲウミ付ルシラスシテ人クラ
ヒ毒ニアタルトナリ赤葉ニナリタルヲヨクト
リステ、喰フヘシ

アサツキヲ作ル事

一アサツキハ植時分ワケキニクナト、同
事ニテ秋ノヒガンノウチニ植ルナリ畠ヲウチ
エクレヲヨクコナシウネヲホソクサク取植ヨ

ヒトフサツ、植レハホソクツブ、ヲワリテ
一粒ツ、植レハフトクハへ出ルナリ植テ後上
マヤシニ不浄ヲカケテ置ヘシ種ヲ取ニ四月ノ
末五月ニ至テ葉アカクシホレタラル、ウスク
エヲカブセ葉ヲマケ付年ヲヨラセホリ出し日
ニヨクホシ籠ニ入火ヲタク上ニワルシ置ヘシ
夏ノウチ実ヲスリテヒヤ汁ノカラミトシテ土
民ノ喰ヒモノニヨシ

アサツキヲ作ル事

一アサツキヨハアサツキニ似テ葉ナカク少平ニ

アリ作ヤウ植時アサツキ同事也土民コノミテ
作ルモノナラス

ニラヲ作ル事

一ニラヲ作ルニ何国イカナル村里ニモ植スト

云事大小農共ニナシ多クハ居屋敷マハリノ畠

ノヘリニ植置テ耕作ナシニ捨置カリ取喰フ畠

ノエナカレスシテヨシ然トモニラホソクコワ

シ年々植直シテヨシ

メウカヲ作ル事

一メウガハ何国イカナル村里ニモ溝ノヘリ家

ノ軒下ナトニ必植付ニシテ置其ナリハニツ

クル尤ヨシ糧ノタスケニナラス自然トチヤウ

サイニワカフナリ

一メウガヲ作ルニ十月ノ前後葉ノシホル、時

ホリ出シ根ヲサキテ毎年植直シテヨク子出ル

夏メウガ秋メウガト云テワセヲクアリ然トモ

秋メウガニモヒタモノ麦ヌカラカブセ置ハ夏

メウガトナル夏メウカモ植付ノマ、ラケハ秋

メウガトナル

フキヲ作ル事

一フキニ種色々アリマツ水フキト云テ大キニ
ワタテニガミスクナク味ヒ能フキアリハへ出
ル時ニクキウスムラサキノ如ク見ヘテ葉ヤワ
ラカナリフキノトウモツクトト出ノトキムラ
サキ色ナリ次ニマタ地フキアリ味ヒニカミ多
シコヤシテモソタテカヒナシクキモハへ出ヨ
リ青シマタ山フキ野フキアリクキミチカク葉
モアツク地フキヨリ猶スチ多クコハクニカキ
コトカキリナシハへ出ノクキアカク見ヘル水
フキノ種ヲモトメ植ヘシ

一フキヲワクルニ畠ヲクレテ植ルニ及ハス畠
ノヘリニニ植テ耕作スヘシ根サスコト多ク
ハビコルソ秋冬ノウチニヤシナヒラ置ケハ春
ニ至テコエル事カキリナシ
一シソヲ作ルニ土地ニキラヒナシ然トモ土ノ
カロキ処ハ葉ウスシ日カケモノカケモセイ高
クナリテ葉ウスシ両方トモニホヒスクナシ
種ハ九月迄ノウチ実ナル取置ヘシ色々アリ
クキモ根モコイムラサキノ色ニシテ葉ハ猶ウ

ララモテナシニムラサキノ色ナルモノヨキナ
リツキニモ葉ニモ青ミアリテコワキモノアリ
アシキ種ナリ
ウトラ作ル事
一ウトノ種ニ色三色見ヘタリ田舎ニツクルハ
ソタケラケキノ青色ナルガヨシニホヒヨク味
ヒヨシクキノ赤ク見ヘルモノアリニホヒカラ
クサクヤニ多ク味ヒヨカラズマタ山中ニヲノ
ツカラハへ出ルハニホヒツヨク一入ヤニ多クシ
テ味ヒヨカラスクキニモ葉ニモトゲアリ

一ウトヲ植ル土地ハ石地ネバ土日カケシツケ
地不相應ナリヤワラカナル宝土ニ植付ニシテ
ヨシカバヲ多クセハ根ヲサキテ植ヨ鉄ルイニ
テキルコトドクナリ竹刀ニテ根ヲサキテ八月
ノ下旬ニ植ヨゴミアクタノケサリタルヲ多ク
シキ馬屋コエヲコヤシトスベシ目ウドヲハマ
クトルニハ秋ノ末ハマクカリトルカ押タヲシ
エラカブセゴミアクタヲカブセ置ヘシハマロ
ズキワニ目形出来ルナリ十月霜月ニモカキテ
ツカフ其マ、ゴミアクタヲアツクキセ置ハ正

月下旬二月ニハワカホヘ大キニ出ルナリ
一タバコ種色々アリマツワセタバコ中テタバ
コヲクタハコアリマタソノウチニ葉サマイロ
ハシニカワリタルモノアリワセ中テハニホヒヨ
クカラミスクナシオクハカラミ多クニホヒア
シキナリタバコ作ル宝土ハ黄色真土赤色真土
赤小砂黄色小砂ノ土地相應セリ石地黒グク土
輕砂惣テ土地カコキ地ハ不相應ナリ木ノシタ
モノカケシツケ地猶以ヨカラス

一タバコ種ハ二月節ニ入スエ四月五月ニ植ル
ナリ苗ヲフセル地ハ日當ヨシ冬ノウチ畠コシ
ラヘラシテ不淨ヲウケエラコヤシ置春ニ至テ
猶不淨ヲウケテ土ヲコヤシ正月下旬二月節ニ
入テ苗ヲフセル時畠ヲウスクウチタテサシ中
高ニナラシエラコマカニシラタノキ付種ヲ灰
カ砂ニ合シアラキフルヒニテトホシナカラマ
クヘシ種ヲ落シテ後クタシ灰ニエラ合シウス
クフリゴミアクタラムラナクフタニカブセ目
ヲキラセハヤスベシサイハハフタヲトリテ見

モハ出バハヤクゴミアクタヲ取ノケヨサナケ
レハ苗ノ足ガタカクナルゾ扱ウイコヤシニハ
小便ノウスキニ猶シ口水ヲ合シソロモトカ
ケヨザブレドワヨクウケテハ苗ノ根ケゲケ
イタムナリ苗リダツニ隨テコキ小便ニ不浄ヲ
合シヤシナフベシ苗ハ場ヲヒロクウスクスエ
テハヤクソタケ根ツヨシアツキ苗ハ竹ノサキ
カホノサキヲトガラカシニツ葉三ツ葉ノウケ
ニハヤクサクリ捨ヨユビノサキニテワマニス
カタシ諸苗共ニ其通ナリアツキ苗ハ足十カク

植テ後有付アシキナリ
一タハコヲ植ルニ葉ヲトルモノナルユヘウネ
ラヒロクカキテ間ヲトヲク植ヘシ四月ヨリ五
月六月マテモ植ルアノウケニ植テヨク有付
日ノテル時ハ植テ小便ヲカケヨヲホイヲセヨ
一タハコヲ植テアリツカバハヤク上コヤシヲ
間ナクシテウラヲトメ目ヲカキ葉ニ年ヲヨラ
スヘシ暖国ニハ虫多クツク毎日トリテスツヘ
シヤシナヒニハ第一不浄ニ油カス干鰯ヲ合シ
クサラセテ用ユルニヨクコエ風味ヨシ小便ヲ

多クカケレハ于テ後シメリ多シ土コエ馬屋コ
エヲコヤシニシテハタバコニカシ多シ諸木ノ若
葉ヲ三四月ニ取テ日ニホシ不浄ヲウチテツミ
カサネクサリタルモノヲ根ニ置テ葉アツクナリ
味ヒヨシ諸草ノクサリタルハアシキナリ
ハシカミヲ作ル事

一ハシカミヲ作ル夏春ノヒカンノウチ里イモ
ヲ植ルトキニ專植ルモノナリ種ヲ大カブノマ
、植レバラノツカラ子ノサクフ多シ種ヲコマ
カニワリテ植レハハへ出モカイナククサルフ

多シ四五寸間ニ一フサツ、植テ土ヲアサクカ
ブセラクヘシ三月下旬四月上旬ノ比ニナハへ
出ルナリ

一ハシカミヲ作ル室土ハ小砂黒フクネハリナキ
真土ノ土地相應セリネバ真土シツケ地不相應
ナリコヤシハ馬屋コエゴミアクタ諸草ノクサ
リタルヲ根ニ置子ヨクサク尤不浄ヲモカケヘ
シ

タテヲ作ル事

一タテノ種色々アリマタワセ申テヲクアリワ

セニハ三月中ノ比ニハハヤ穂カ出ルソノタデ
ハ葉柳ノホソ葉ヲ見ル如クニテクキホソクフ
シヒク、アカシワセノウケニ葉ノサキマロク
見ヘルモ多シワセ中テラク共ニヤセテ葉ノ柳
葉ノ如クナルモノカラシ土地ノキラヒナクヨ
クソタワモノナリ

トウカラシラ作ル事

一トウカラシラ作ル事正月下旬二月ヒカンノ
比マテ苗ヲフセ四五月ニ至テ植カエルマタ蒔
付ノマ、モ耕作スル惣テ諸色ノ苗ヲフセルコ

トハワツカナル畑ニコヤシラシテモノコト数
多クスル故ナリ蒔付ハ諸色共ニヨクソタテト
モ畠ノ畝歩多クフキレカモ耕作々フカシキナ
リ
一トウカラシ共ナンバンカラシ共イハハ兩國
ヨリ本朝へワタルカナリ今色々種見へタリ赤
クホソク身ナルウケニ大小アリマタニ全カク
赤キニナリノ色々カワリタルモノアリ赤キウ
ケニ大小アリ下へサカリテナルモアリソラへ
ムキテナルモアリミナ味ヒ同前ナリ然トモ大

キナル程カラミウス久知イサキホドガラミツ
ヨシ赤キト黄色ナルモノアレハ異国ヨリ種ヲ
渡スニ兩國ヨリ渡シトウカラシナバネガ
シトイフカナリ赤キハヤクワタリ黄色ナル
ハラソク見ヘタル古農ノ語傳フ
一トウカラシヲ四月五月ニ植タラハ有付三四
寸ニナルトヒトシクウララトノ枝ヲサカセヨ
ソタチヤスク枝多クナルモ件ゾワセ中テチケ
有故六月ヨリ十月迄色付ナリアカラミキバム
一モトナリヨリ順々ニ色付ジユクセサルウチ

切テ日ニホシ置ヘシユクシテキレバウチニカ
ビケ付ナリマタカラミモウスクナルモノソ
一トウカラシヲ作ルニ土地ニキラヒナケレト
モ砂地黒ブクノ軽土ニワクリタルハ身ウスク
カラミスクナシ石地真土相應ナリヤシナヒニ
ハ第一不淨カヨキト知ヘシ
ハ、キバヲ作ル事
一ハ、キバノ種色々アリ土地ニキラヒナク能
出来ルナリ然トモシツケ地相應ナラス日影モ
ノカケアシキナリ種ハ手置スルニ及ハス家ノ

ク口垣ノキワニ種ヲフリ蔭ヲクニ翌年ヨク
ハへ出ルナリ其苗ヲ三四月五月マテ取子ニシ
テ植ヨ
アサミヲ作ル事
一アサミニ姫アサミ鬼アサミアリ鬼アサミハ野
山ニ多クワカキウケヨリクキニモ葉ニモバラ
アリ葉コワシ姫アサミノ種ヲ秋ノ末トリテ正
月下旬二月ヒカンノ比マテマキホトナクソタ
チ四五六月ニ多クハヒコルマタ秋ノ末ニマクニ
其マ、ハへ出年明テソタワニ月ヨリ五六月迄

葉ヲカキ糶ニ喰ヒヨシ
アカザヲ作ル事
一アカザノ種ニ大アカザ小アカザアリマタ其
内ニ葉サマイロシニカワリテ見ヘルモノ多
シ小アカザハハへ出ヨリクキムラサキイロニ
見ヘテ葉ノウラモムラサキ色ニミヘル葉チイ
サク枝多ククキハヤクカタクナルソ大アカザハ
クキ青ク葉モ青シテ枝付チラク大葉ニシテク
キヤワラカナリ両方共ニ葉ウラニモクキニモ
石灰ヲフルヒタルヤウニサラトスル粉取付

有ソ是ヲ作ルニ土地ニキラヒナシ種ヲ九月
ニ取置二月ヨリ畠ヲクレテマキハハ出ウニ取
跡ハ一ヶ月ニ三四度モ種ヲフルニガバハ
出ルナリ
三ツ葉セリヲ作ル事
一三ツ葉セリヲ作ルニ土地ニキラヒナシ日陰
水下ハクキ細クナカリ葉ウスシ日面ニ生スル
モノクキフトク葉モアツシ春ニハヤクモハ出
テサセントヲモハバ九月十月ヨリゴミアクタラ
カブセ雪霜ヲシノキ正月ニ至テ猶モコシアク

タヲカフセ天氣ヨクアタ、カナル日ニフタラ
トリノケ夜ハマタフタラカブセテ手入セヨ正
月下旬二月ニハモハ出ル風アタラサル宝土ヲ
エラフヘシ根ヲ植付ノマ、置テ翌年モハ出ル
モノナリコヤシニハセ、ナゲノドロヨキナリ

ケイトウヲ作ル事

一ケイトウニ色々アリテ草花ノルイナリ然ト
モ人食ヒ味ヒヨク毒スクナク徳有モノヲ土民
ハ作テヨシクキモ葉モ青ク見ヘ花ノ白クサク
ヲ作テ喰ヒタルカヨシ尤クキ葉赤ク花モアカ

クサキマタ黄色ナルモ葉ヲハ喰へトモ味ニア
シキナリ宝土ノキラヒナクヨクハへ出ル二月
ニマキ秋ニ花サキ実ナル
ホウツキヲ作ル事
一ホウツキノ種今三色見へタリ地ホウツキハ
フシ間永ク葉大キニソタチサヤ大キニトラナ
リシテホウツキチイサク秋ノ末ナラテハジユ
クセズアシキ種ナリサツマホウツキトイヒテ
フシアヒシナカク葉地ホウツキヨリチイサク
サヤモツマリホウツキ大キニシテフシゴトニ

ナリヂクキハヨリ赤クナリホウツキ大キナル
種アリマタナンバンホウツキ共云チンチクリ
ントモ云テ木タテフシニシテ葉チイサクホウ
ツキノサヤチイサクサキヲウチヘラシ込タル
ヤウニシテ五月末ツカタニアカラミ大キナル
種アリ必フシ毎ニナル見事ナルモノナリ土地
ニキラヒナクソタツ然トモ黒フク土カル土日
カケ木下ニハイムヘシフシ間ノヒ過虫付テ葉
カレ花落テホウツキナシ、ツケ地ニ猶ヨカラ
ス種ヲ二月マキテ復中ニ実ナリ秋ニ色付ソレ

ハムツカシキナリ植付ノ根ヲ冬ヨリ正月ノ節
ニ入マテ植直シテヨシ其マ、置テハシケク生
ヘ出木ニヤマヒ付ホウツキナラス植ナラスニ
根ノフシヲタスケフシ間ヨリヲリテ間ヲトヲ
ク植ヨコエ地ニ植テハ木ハビコリ花ツカスヤ
セ地ニコノシテ植ヨ

一シユンキクハ八月ニマキ年ヲコエテ二三月
マテケシ菜ノ如クニツカフ葉ツネノキクノ如
クニシテ花黄色ナリ草花ノ類ナリワカキヲツ

トウノゴマヲ作ル事
一トウノゴマ種兩種アリクキ青ク大葉ニシテ

葉ノキレヤウ大キナリマタクキ赤色ニ見ヘテ
葉コマカニキレ大葉ナルアリ実ナル事兩種共
ニ秋ノ末ジュクスル油多クイロシ、薬種ニツ
カフ生ル喰フモノナラス猶人はヲ喰ヒ年ヲ経
ラモマノイリヲ喰フニチヤウマント云煩ヲ生
スネズミノ器ヲカゲルニソノ処トウノコマノ
油ヲスルニフタ、ヒカゲラス

モクサヲ作ル事
一モクサ種兩種見ヘタリ葉ノ大キニシテヤウ
大マカニキレクキノフトキアリマタ葉小葉ニ
見ヘテヤウノキル、一コマカナル有同シ味ヒ
ナレトモ葉ノチイサキハニカニ多クホシテモム
ニ真多クニホヒフカキヤウチリ大葉ナルハニ
ホヒウスクニカニモスクナクホシテモムニワ
タスクナシ土地ノ善悪ニモヨルヘシ耕作シテ
ヤシナヒスルモノニハアラス屋敷畠ク口藪下
木ノ下垣ク口ニ植テフダン目前ニ見テ薬ナリ

ゴギヤウト云テ似タル草アリ是モ喰フモノナ
レト灸モクサニ取置ニトリカヘル一ナカレ菓
鷹ヲウブタワルニカヤノウチニモクサヲ敷ウ
ブタワル自然余ノ草アレハハシニクハへ服へ
ヨセ其処へハヨラサルナリ

山コボウヲ作ル事

一山コボウ薬種ニハ高陸ト云耕作ムツカシカ
ラスマタ地ヲ費シ多ク作ルモノナラス垣キハ
軒下ナトニ植置ヘシ土地アサキ処ハ根へ不入
シツケ地ヲキラフ一年植置ニ毎年モへ出葉ハ

ビコリ実ナル
ハコヘヲ作ル事

一ハコベノ種面種アリ大葉ナルト小葉ナルテ

ガイアリ冬春ニ葉多キモノナリ夏秋ニ葉マク

ナク日陰ニナラテハコタヘズ土地ニキラヒナ

ク生ルモノナリ然トモシツケ地ニヨクソタツ

地ヲクレ蒔置ニ不及軒下垣キハニ種ヲフリ置

冬春葉ヲツミ喰フ也

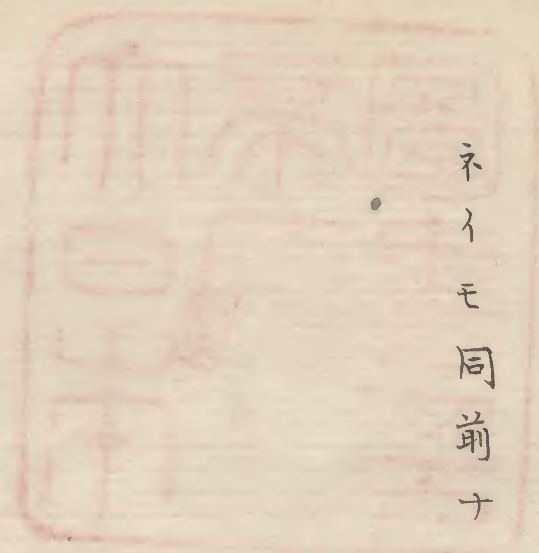
ゼフヲ作ル事

一ゼフヲ作ル事ツクネイモ同前ナリ冬春古根ノ

目出ル処ヲ切テワラ灰ヲ切口ニ付植タルカヨ

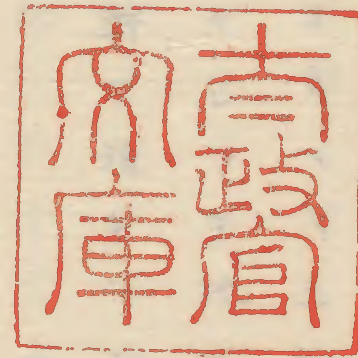
シ石地シツケ地ヲキラフコヤシノ仕ヤウツク

ネイモ同前ナリ



百姓傳記卷十二終

皇朝詩話卷十二終



皇朝詩話卷十二終

皇朝詩話

