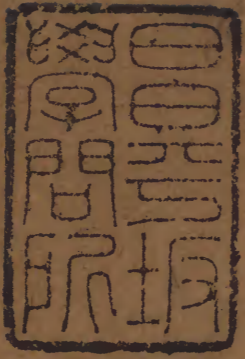


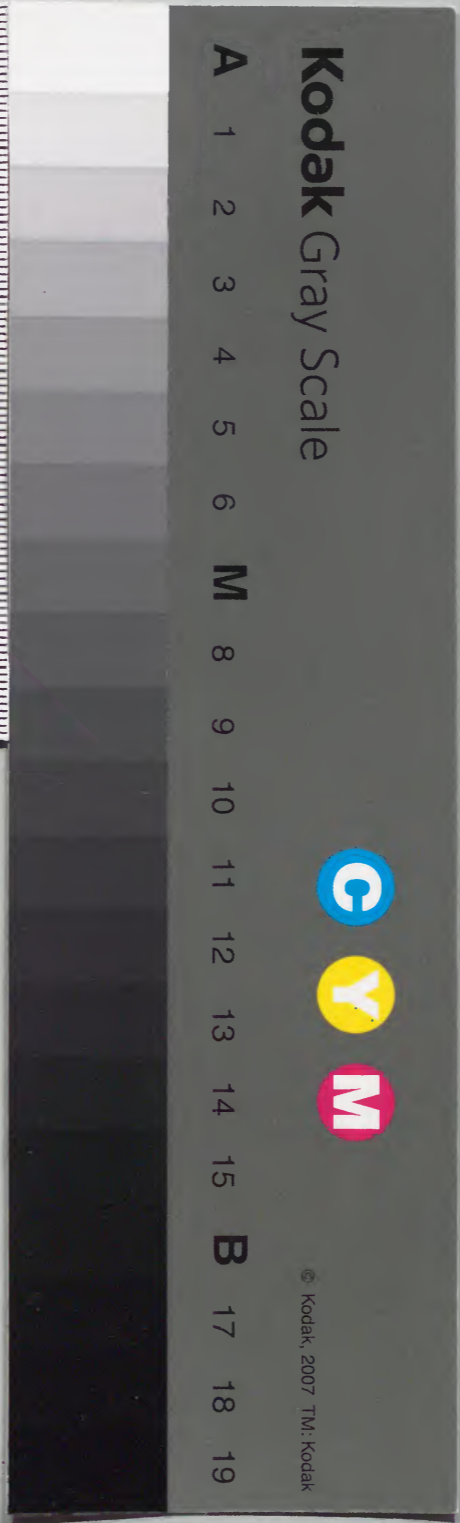
農索輯要

三四



庫文閣內	
內閣文庫	
番號	漢 2557
冊數	4 (2)
函號	300 86

農家一子 共四



新刻農桑輯要卷之三

淺草文庫

仁和陳無私一丹訂

栽桑

柘附

論桑種

齊民要術桑椹熟時收黑魯椹

黃魯桑不耐久諺曰魯桑百豐綿帛言其

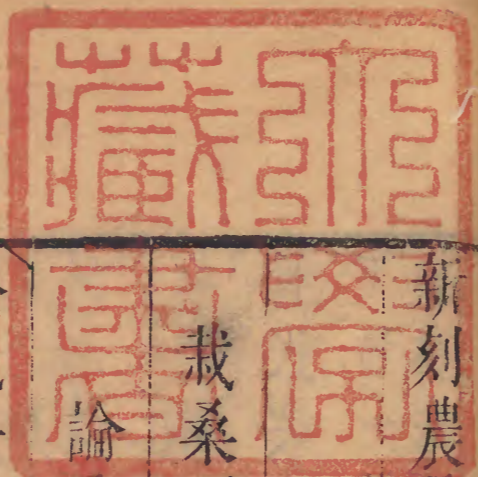
桑好則
各用多

博聞錄

白桑少子壓枝種之若有子可便種須用地

陰處其葉厚大得爾重實絲每倍常

士農必用桑之種性惟在辨其剛柔得樹藝之宜使



之各適其用

桑種甚多不可偏舉世所名者荆與魯也荆桑多樞魯桑少樞葉薄而尖其邊

有瓣者荆桑也凡枝幹條葉堅勁者皆荆之類也葉圓厚而多津者魯桑也凡枝幹條葉豐腴者皆魯之類也荆之類根固而心實能久遠宜為樹魯之類根不固心不實不能久遠宜為地桑然荆桑之條葉不如魯葉之盛茂當以魯修接之則能久遠而又盛茂也魯為地桑而有壓持換根之法傳轉無窮是亦可以長久也荆桑之類宜飼大蠶其絲堅韌中紗羅用禹貢厥篚壓絲注曰壓山桑此荆之美而尤者也魯桑之類宜飼小蠶

種樞

齊民要術收黑魯樞卽日以水淘取曬燥仍畦種

治畦

下種一常 常勸令淨○汜勝之書曰種桑法五月取樞

著水中卽以手拌之以水洗取晒乾乾治肥田十畝

荒田久不耕者九善好耕治之每畝以黍樞子各三

升合種之黍桑當俱生鋤之桑令稀疏調適黍熟穫

之桑生正與黍高平因以利鎌摩地刈之曝令燥後

有風調放火燒之桑至春生一畝食三箔蠶

四時類要種桑如種葵法土不得厚厚卽不生待高

一尺又上糞土一遍

務本新書四月種樞

二月種樞亦然

東西掘畦熟糞和上

耨平下水水宜濕透然後布子或和黍子同種樞藉

農事考 卷三
黍力易爲生發久遮日色或預於畦南畦西種綠後
藉綠陰遮映夏日長至三二寸旱則澆之若不離黍
種須旋搭矮棚於上以箔覆蓋晝舒夜捲處暑之後
須遮蔽至十月之後桑與黍皆同時刈倒順風燒
之仍摻糞土殺灰春暖榮茂次年移栽○一法熟地
先耩黍一壟另捲草索截約一托以水浸軟麪飯湯
更妙索兩頭各歇三四寸中間勻抹濕槩子十餘粒
將索臥於黍壟內索兩頭以土厚壓中間糝土薄覆
隔一步或兩步依上臥一索四面取齊成行久旱宜

澆十月刈燒加糞如前冬春擁雪蓋糞清明前後掃
去霖雨時覷稀稠移補比之畦種旋移省力決沽早
二年得力如舊有槩春種更妙後宜築圍牆固護○
或慮索繁碎以黍槩相和於葫蘆內點種過處用帚
掃勻○或慮天旱宜就黍壟內撥土平勻順壟作區
下水種之○又法春月先於熟地內東西成行勻稀
種綠次將桑槩與蠶沙相和或炒黍谷亦可趁逐雨
後於綠北單耩或點種比之搭矮棚與黍同種綠綠
陰高密又透風露雖種十數畝亦不甚委曲費力

士農必用

畦種與前法同

種子宜新不宜陳

新樵種之為上隔年春種多不

生蔭畦搭棚為上棘麻次之黍苗又次之

桑芽出間令相去五七寸

管造尺寸

也他

頻澆過伏可長至三尺

割去棘麻

至十月內附地割

了撒亂草走火燒過

火不可大恐損根

糞草蓋至來春把耬

去糞草澆每一科自出芽三四箇留旺者一條

已成根則

不須蔭可頻澆

至秋魯桑可長五七尺荆桑可長三四尺

魯桑

可移為地桑荆桑可移入園養之

地桑

務本新書夫地桑本出魯桑次以魯桑萌條如法栽

培揀肥旺者約留四五條鋤治添糞條有定數葉不

繁多眾葉脂膏聚於一葉其葉自大即是地桑○栽

地桑法秋地於熟白地內深耕一為如壟加糞撥土

為區如無牛樞區亦可春分前後取臘月所埋桑條

埋條法如後

揀有萌芽處各盤七八寸或一尺斂區下水

臥條栽之覆土約厚三四指深厚則難生以手按勻

區東南西種棘五七粒五月之後芽葉微高旋添糞

土已後條高便作地桑或揀魯桑筭兒秋間埋頭深

栽更疾得力

士農必用地桑之功惟在治之如法不致荒燥桑之樹

家純用地桑則人力倍省有樹桑兼地桑之家樹桑既成地桑可止而勿用如堯三之功仗之滋長至其蠶大眠之後或樹桑不能時至則可○布地桑法牆无取地桑伸之蠶至終者不致闕食

圍成園將園內地或牛犁或鑿斷熟方五尺內掘一

院每地一畝今栽二百四十科方深各二尺院內下熟糞三升生糞

不中壯地少用和土勻下水一桶調成稀泥將畦內

桑連根掘出一科自根上留身六七

斷處火鍬上烙過每一院栽一

見功者栽二根按至院底提三五

平擁周圍熟土令院滿次日築實

實不實則根上不相著多懸死上半院擁熟土輕築令平滿附身土不可築

實實則芽難生用虛土封堆如大鍬子樣可厚五七寸周圍

自成環池水澆於內芽出于土四五指每一根止留一二

條澆鋤如法當年可長五尺餘次年附根割條葉飼蠶須用厚背剛鎌一割

要斷純鎌一割不能斷則修檢又齊而浸傷根地桑不要放出身只要躲從上中長出身出土名爲脚高身上所長條不旺又多被風雨擺折割過處每一根盤周圍數芽出每

一科可計留四五條餘者間去年年附地割之根漸

旺留條漸多野魯桑根科栽之亦可全如前法也桑三年後正長旺

五年後根相交根交則不旺春時將相交根斫斷掘去添上糞土或澆過或得雨即復長旺次後斟酌其根欲大將歷成栽子圍別園如前法栽之三年後新桑茂盛養蠶斫桑時將舊桑根上只斫一條隔年自成一根分出栽為行桑如此傳轉無有盡期然魯桑所飼蠶其絲少堅韌可斟酌栽荆桑樹於大跟後以葉間飼之

韓氏直說地桑須於近井園內栽之有草則鋤無雨

則澆比及蠶生可澆三次其葉自然早生

桑種自有早生者遲

生者須擇其早生者為地桑則可

移栽

齊民要術桑椹畦種明年正月移而栽之

仲春季春亦得

五尺一根

大都種椹長進不如壓枝之速無栽者乃種椹也

其下常斫掘種

菘豆小豆

二豆良美潤澤益桑

栽後二年慎勿採沐

小採者長倍遲

務本新書桑生一二年脂脉根株亦必微嫩春分之

後掘區移栽區北直上下栽成土壁壁底旁鍤其土

下水三四外將桑算兒靠壁栽立根科須得勻舒以

土堅覆土壁比區地約高三二寸大抵一切草木根

科新栽之後皆惡搖擺故用土壁遮禦北風迎合日

色○今時移栽小桑微帶根鬚上無寸土但經路遠

風日耗竭脂脉栽後難活縱活亦不榮旺却稱地法

不宜此係拙謬今後應栽小樹若路遠移多約十餘

樹通為一束於根鬚上蘸沃稀泥泥上糝土上以草

包或蔴蒲包包內另用淳泥固塞仍擗夾車廂兩頭不透

風日中間順臥樹身上以蔴草覆蓋預於栽所掘區

丁糞樹到之時晝便下水依法栽培○秋栽法平昔

栽桑多於春月全樹移栽春多大風吹擺加之春雨

艱得又天氣漸熱芽葉難禁故多不活活亦遲若是

斫去元幹再長樹身桑聞鐵腥愈旺地桑是其驗也

迤南地分十月埋栽河朔地法頗寒故宜秋栽霖雨內為

上時區深一尺之上平地約留樹身一二指餘者斫去

栽罷地須堅築以土封癥比及地凍於上約量添糞

春煖之後就糞撥為土盆雨則可聚旱則可澆樹南

春先種籜比及霖雨以來芽條叢茂就作地桑或削

去細條存留旺者一二枝次年便可成樹或是就壓

傍條一樹又胤十餘比之全樹栽者樹樹必活桑亦

榮茂○十月木迷宜栽埋頭桑截去桑身栽冬月根

脉下行乘春併發一年之間長過元樹○栽二年之

上桑穀雨其間但有芽葉不旺者以硬木貼樹身去

地半指一斧截斷快銚更妙糝土封其樹癩樹南種

黍五七粒十餘日姘出芽條旱則頻澆立夏之後不

宐此法○一歲之中除大寒時分不能移栽其餘月

分皆可

農桑要旨云平原淤田上地肥虛荆桑魯桑種之俱可若地連山陂土脉赤硬止宐荆桑

○又初栽後成科時中心長條上葉勿採其餘在傍

脚科止將其葉且勿割斫蓋令枝條繁密就為藩蔽

以防牛畜咽咬犁擺拖挽之患後中心枝既篋即可

成犬樹堅久茂

盛不生糠心

士農必用種藝之宐惟在審其時月又合地方之宐

使之不失其中

栽培所宐春分前後十日十月內並為上時春分前後以及發生也十月

號陽月又曰小春木氣長生之月故宐栽培以養元

氣此洛陽方佐千里之所宐其他地方隨時取中可

也桑者易生之物嘗於長安試地桑除十一月不生

居餘月皆可然春時及寒月必於天氣晴明巳午時

間藉其陽和如其栽子巳出兀土忽變天寒風雨以

執水調泥栽培之熱月則必待晚涼仍須於園內稀

種糝或麻

黍為蔭 ○養樹桑法牆圍成園大小隨人所欲將

園內地耕斫熟方三尺許掘一阬

阬之方澤下糞水與栽地桑法同

將畦內種出荆桑全條連根掘出栽培亦如前法但

所築實土與地平上復用土封身一二尺周圍自成

環池

無雨則澆

待桑身長至一大人高割去梢子則橫條

自長

任令滋長休科去新條當春不宐科科了數如

年不旺十二月內或次年正月科則不妨

澆治有功至秋可長大如壯椽十月內或次年春可

移為行桑若不如於園內養成從小便栽野荆桑

不成身者移根於園內養之亦同栽培如地桑法芽出留旺者一條長

至如大人高其科養法如前

壓條

齊民要術須取栽者正月二月中以鈎枝壓下枝令

著地條葉生高數寸仍以燥土壅之土濕則爛明年正月

中截取而種之住宅上及園畔者固宜即定其田中種者亦如種樁法先概種一二年然

後更

務本新書寒食之後將二年之上桑全樹以兜概祛

定掘地成渠條上已成小枝者出露土上其餘條樹

以土全覆樹根週圍撥作土盆旱宜頻澆如無元樹

止就桑下脚窠依上掘渠埋壓六月不宜全壓

士農必用春氣初透時將地桑邊傍一條梢頭折了

三五寸屈倒於地空處多用栽子多屈幾條隨人所欲地上先兜一

渠可深五指餘臥條於內用鈎橛子即釘住條短則二箇長

則三懸空不令著上其後芽條向上生如細杷齒狀

橫條上約五寸留一芽其餘剝去可飼小蠶至四五月內

晴天巳午時開橫條兩邊取熱澆上擁橫條上成壟

橫條即為臥根至晚澆其根科當夜臥根生鬚至秋其芽條

為為條身至十月或次年春分前後際臥根根頭截斷取出

上隨間空處斫斷一柵子每一根為一栽此法出胤栽子無窮

栽條

務本新書秋暮農隙時分預掘下區藉地氣經冬藏

濕又分減栽時併忙區方深各二尺之上熟糞一二

升與土相和納於區內土宜北高南下以留冬春兩

雪餘區臘月內揀肥長魯桑條三二枝通連為一窠

快斧斫下即將楂頭於火內微微燒過每四十五條

與稗草相間作一束臥於向陽院內院深長三四尺當預掘下防冬

深地凍難掘以土厚覆春分巳後取出却將元區跑開下

水三四升布粟三二十粒將條盤曲以草索繫定臥

栽區內覆土約厚三四指如或出露條尖三二寸覆

土宜厚尺餘俱當堅築仍以虛土另封條尖巳後芽

生虛土自兌先於區南種蒜地宜陰濕時時澆之若

全臥栽者巳後逐旋添土菜條長高斫去傍枝三年

可以成樹或就作地桑○栽桑梢據埋頭栽桑斫下

桑梢相連三二枝爲一窠栽如前法或於蘿蔔內芽
過一枝假藉氣力更妙掘區堅埋依前法○壟種桑
條秋耕熟地二月再擺勻東西起塲約量遠近撥土
爲區將臘月元埋桑條栽依前法或是單根肥長桑
條依上栽之亦可○栽種桑條者若舊桑多處可以
多斫萌條若是少處又慮斫伐大過次年悞蠶故具
種椹壓條栽條之法三者擇而行之

士農必用插條法牆圍成園掘阬如地桑法大葉魯
桑條土青眼動時科條長一尺之上截斷兩頭烙過

每一阬內微斜插三二條栽培如地桑法待芽出封堆虛土

三五寸每一根科止留一條至秋可長數尺次年割

條桑飼蠶止怕當年三伏日澆蔭不關無不活者畦內插亦可如當處無可採

之條預於他處擇下大葉魯桑臘月割條藏於土穴

如藏花果接頭透風則乾了候至桑樹條上青眼微動時開穴所

藏條土眼亦動但黃色截烙栽培用度如前

布行桑齊民要術士農必用種椹而後移栽移栽而後布行務本新書畦種之後卽移

爲行桑無轉盤之法

齊民要術桑栽大如臂許正月中移之亦不須髡率十步

一樹陰相接則妨禾豆行欲小倚角不用正相當相當則妨犁

士農必用園內養成荆魯桑小樹如轉盤時於臘月

內可去不便枝梢小樹近上留三五條椹口以上樹

留十餘條長一尺以上餘者皆科去至來春桑眼動

時連根掘來於漫地內濶八步一行行內相去四步

一樹相對栽之栽培澆灌如前法桑行內種在濶八步牛耕一繳地也行內相去四步一

樹破地四步已更可成大樹相對則荆棘圍護當年

橫枝上所長條至臘月科令稀勻得所至來年春便

可養蠶

修蔣治蟲蠱等語附

務本新書桑椹平時以棗椹拌餡博餅食之甜而有

益○椹子煎採熟椹盆內微研以布紐汗磁器盛頓

晝夜露地放之四十九日以湯點服明目日益水藏

和氣血或加蜜少許石器同煎亦可病諸瘡疾作膏藥貼神効○

桑蠹蝟桑根白皮皆入藥用○桑皮抄紙春初剝斫

繁枝剥芽皮為土餘月次之○桑木為弓弩射則耐

挽拽○桑莪素食中妙物又五木耳桑槐榆柳楮是

也桑槐者為良野田中者恐有毒不可食

科斫 採葉附

齊民要術剝桑十二月為上時正月次之二月為下

白汁出則損葉 大率桑多者宜苦斫桑少者宜省剝秋斫欲

苦而避日中 觸熱樹焦枯 冬春省剝竟日得作春採

者必須長梯高杙數人一樹還條復枝務令淨盡要

欲旦暮而避熱時 梯不長高枝折人不多上一勞條不還枝仍曲採不淨鳩脚多旦暮

採令潤澤不避熱條葉乾 秋採欲省裁去妨者 秋多採則損條

士農必用樹桑惟在稀科時斫 依時斫也 使其條葉豐腴

而早發不致蠶之穉也 稀則條自豐葉自腴今年科不過時則長條豐美明年之

業自然早發而又腴潤也 ○又科斫之利 惟在不留中心之枝容

條葉偃落於外比之擔負高凡遶樹上下科有心之

樹者一人可敵數人之功條不可穴穴則費芟科之

功葉薄而無味是故科斫為蠶事之先務時人不知

預治於農隙之時而徒費功力於蠶忙之日人則倍

勞蠶而失所如得其法使樹頭易得其條條上易得

其葉蠶不待食葉以時至又其葉潤厚農語云鋤頭

自有三寸澤斧頭自有一倍桑秦中一法名曰剝桑

臘月中悉去其穴所存之條甚疎又於所存條根之

上僅留四眼餘皆去之其所留者明年則為柯其眼

中所發青條可長三數尺其葉倍常光澤如沃蠶逼

老而手採之獨留一向外之條滋養及秋其長以至

○斫樹法自宜栽時 長五七尺高 便割去梢既不留

中心其條自向外長樹長大中心可容立一人如長成樹者當中有身及枝者亦可斫去○科條法凡可

科去者有四等一瀝水條

向下一垂者

一刺身條

向裏生者

一駢

指條

相併生者選去其一

一穴脰條

雖順生却稠穴

臘月為止正月次

之

勝月津脉未上又農隙人家春科只圖容易剥皮却損了津液也欲用農皮將臘月正月科下條向

陽上內培了至二月中取之自可剥

接換

士農必用接換之妙

荆桑根株接魯桑條也

惟在時之和融手

之審密封繫之固擁包之厚使不至疎淺而寒凝也

春分前十日為上時前後五日為中時然取其條眼觀青為時尤好此不以地方遠近皆可準也然必待晴暖之日以藉其陽和也接不密則氣液難通擁包不固厚則風寒入而害之也果之一生者質小而味忍既一接之則質碩大而接時取遠處有者預先取未美桑亦如是故接換之

下可節氣內割取其條

其採取培養之法全如採條桑內所說如取接萌處過遠

者可於未曾盛油新柿篋中與蒲包穰一處椿了外密封不透雖行千里不致凍損果木宜三年條其藏及接法亦同

義桑

務本新書假有一村兩家相合低築圍牆四面各一

百步

若戶多地寬更甚省力

一家該築一百步牆內空地計一

萬步每一步一桑計一萬株一家計分五千株若一家孤另一轉築牆二百步內空地止二千五百步依上一步口一桑止得二千五百株其功之不侔如此恐起爭端當於園心以籬界斷比之獨力築牆不止桑多一倍亦遞相藉力容易勾當

桑雜類

齊民要術 椹熟時多收曝乾之凶年粟少可以當食

魏略曰楊沛為新鄭長與平禾人多饑窮沛課民益畜乾椹收豈豆閱具有餘以補不足積聚千餘斛會太祖西迎天子所將千人俱無糧沛謁見乃進乾椹太祖甚善及太祖輔政取為鄴令賜生口十人絹百疋知欲厲之且以鄴椹也令自河以北大家收百石少者尚數十斛故杜葛亂後饑饉口臻唯仰以全軀命口州之內民死而生者乾椹之力也

別地栽之用依柱如前 ○劈接法先附地平鋸去身榦於砧盤傍向下一寸半皮肉上用快刀子尖向上左右

斜批豁兩道至平面其下尖其上濶一指中間批豁斷者剔去其批豁了處如一鴉背樣渠子也兩壁有斜面無平底其尖淺向上漸深至平面可深至半指許 接頭可長五寸其麤細如一指許者於根頭

一寸半內量留一半將其外一半左右削兩刀子成喬麥楞樣令頭尖口內噙養溫煖嵌於砧盤傍所批

渠子內極要緊密須使老樹肌肉與接頭肌肉相對

著於一砧盤上如此接至數箇斟酌砧盤大小用新牛糞和

土成泥封泥其接頭周圍又用新桑皮纏繳牢固上

又用牛糞土泥封泥了所繳桑皮然後用濕土封推

接頭上可厚五寸大小斟酌其樹盤周圍荆棘遮護接頭生

條芽出土長高一二尺約量留三二條用依柱如前

○接大小樹大樹宜劈接插接小樹宜搭接壓接附地接者封泥擁培

如前半身截成砧盤接者但其縫罅上用紙封又用

破蓆片包繫如仰盆子樣內盛潤土培養其接頭勿

令透風用無底瓦罐盆子伐蓆片亦可土乾則洒水所包土上條芽

長出其所包土亦休取去至秋條長成接處長定所

包土不用也如接頭都活則斟酌量橫枝多少樹之氣力留之壓接者可就於

橫枝上截了留一尺許然尺寸不可定惟取樹勢圓也於接頭上眼

外方半寸刀尖割斷皮肉至骨款揭下帶眼皮肉一

方片其眼底骨上一小心子如米粒此是一芽生氣之根揭時用指甲尖剗起令其小心子帶於皮

肉之上口噙少時取出印濕痕於橫枝上復噙養之用

刀尖依濕痕四圍刻斷皮肉揭去露骨將接頭上壓

皮嵌貼上其眼向上勿令顛倒上下兩頭用新細薄桑皮繫了

斟酌其緊慢太緊則生氣不通太慢則不相附者俱難活也 用牛糞和泥眼四邊

泥了其所貼之曆多少可量其樹之大小○接小芽

條可用搭接法就畦內將已種出荆桑隔年芽條去地二

寸許向土削成馬耳狀將一般籠細魯桑接頭亦削

成馬耳狀兩馬耳相搭細桑皮繫了牛糞泥封濕土

擁培其芽條出土可留一二芽至秋長如一大人高

明年可移入園中養之其法如前接諸果木亦同○取藏接

頭側近有接頭者土中種之其高原山田土厚水深

之處多掘深坑中種桑柘者隨坑深淺或一丈或五

直上出坑乃扶疎四散此樹條直異於常材十年之

後無所不任○柘葉飼蠶絲好作琴瑟等絃清鳴響

徹勝於凡絲遠矣

博聞錄柘葉多叢生幹疎而直葉豐而厚春蠶食之

其絲以冷水繅之課之冷水絲柘蠶先出先起而先

蠶柘葉隔年不採者春再生必毒蠶如不採夏月皆

要打落方無毒

柘

齊民要術種柘法耕地令熟耨耩作壟柘子熟時多

收以水淘汰令淨曝乾散訖勞之草生拔却勿令荒
沒三年間斵去堪為渾心扶老杖十年中四破為杖
任為馬鞭胡床十五年任為弓材亦堪作履裁截碎
水中作錐刀靶二十年好作犢車材欲作鞍橋者生
枝長三尺許以繩縛旁枝木樞釘著地中令曲如橋
十年之後便是渾成柘橋欲作快弓材者宜於山石
之間北陰

柘葉比桑葉澁薄十減二三又招天水牛生蠹□□
等蟲若種葡萄黍其梢葉與桑等如此叢□□亦不茂
如種菜豆黑豆芝麻瓜芋其桑鬱茂明年葉增二三
分種黍亦可農家有云桑發黍黍發桑此大槩也

新刻農桑輯要卷之四

仁和陳無私 舟訂

養蠶

論蠶性

齊民要術春秋考異郵曰蠶陽物火惡水故蠶食而
不飲

士農必用蠶之性子在連則宜極寒成蟻則宜極暖
停眠起宜溫大眠後宜涼臨老宜漸暖入簇則宜極
暖

收種

齊民要術收取種繭必取居簇中者

近上則絲薄近地則子不生也

務本新書養蠶之法蠶種為先今時摘蠶一槩併堆

箔上或因繰絲不及有蛾出者便就出種罨壓熏蒸

因熱而生決無完好其母病則子病誠由此也今後

蠶種開簇時須擇近上向陽或在苦草上者此乃強

梁好蠶

農桑要旨云蠶必雌雄相半簇中在上者多雄下者多雌○陳志弘云雄蠶尖細緊小雌

者圓慢厚大

另摘出於通風涼房內淨箔上一一單排日

數既足其蛾自生免熏罨鑽延之若此誠胎教之最

先若有拳翅秃眉焦脚焦翅焦尾熏黃赤肚無毛黑

紋黑身黑頭先出末後生者揀出不用止留完全肥

好者勻稀布於連上擇高明亮處置箔鋪連箔下地

須洒掃潔淨

蠶連厚紙為上薄紙不禁浸浴○野語云連用小灰紙更妙

候蛾生

足移蛾下連屋內一角空處豎立柴草散蛾於上至

十八日後西南淨地掘阬貯蛾上用柴草搭合以土

封之庶免禽蟲傷食

蓋有功於人理當如此○農桑要旨云將蛾作三阬埋種田地

內能使地中數年不生刺芥

士農必用蠶事之本惟在謹於謀始使不為後日之

患也

眠起不齊由於變生之不一變生不一由於收種之不得其法故曰惟在謹於謀始

擇蠶

出種者

取簇中腰東南明淨厚實爾蛾第一日出者名苗蛾

不可用

屋中置柴草上放不用蛾

次日以後出者可用每一日所

出為一等輩

各於連上寫記後來下蛾時各為一等輩二日相次為一輩猶可次三日者則

不可為將來成蠶眠起不能齊極為患害另作一輩養則可

末後出者名末蛾亦

不可用鋪連於槌箔上雄雌相配當日可提撥連三

五次

去其尿也

至未時後款摘去雄蛾

放在苗蛾一處

將母蛾子

連上勻布所生子環堆者皆不用生子數足更就連

上令覆養三五日挂時須蠶子向外恐有風磨損其

子冬節

及臘八日浴時無令水極凍浸二日取出

水極

凍則不能出

年節後窠內豎連須使玲瓏每十數日須日

高時一出每陰雨後即便曬曝

恐傷濕潤然見風亦不可多時

蠶事預備

收乾桑葉

務本新書秋深桑葉未黃多廣收拾曝乾搗碎於無

烟火處收頓春蠶大眠後用

士農必用桑欲落時將葉

未欲落將傷來年桑眼已落者短津味泥封收固

至臘月內搗磨成麩

臘月內製者能消蠶熟病瓮器內可多收飼蠶餘剩做牛料牛

甚美

製荳粉米粉

務本新書臘八日新水浸菘荳

每箱約半升

薄攤曬乾○

又淨淘白米

每箱約半升

控乾以上二物背陰處收頓

野語

云臘月內造油蠶房內點燈諸蟲不入

收牛糞

務本新書冬月冬收牛糞堆聚

春月旋於恐臨時闕少

春煖踏

成鑿子曬乾苦起烟時香氣宜蠶

士農必用臘月曝乾至春碾槌碎一半收起一半用

水拌勻杵築為鑿

收蓐草

務本新書臘月刈茅草作蠶蓐則宜蠶

收蒿梢

士農必用收黃蒿豆稽桑梢

其餘梢乾勁不臭氣者亦可

修治苦薦

士農必用穀草黃野草皆可

但必令緊密一頭截齊一頭留梢者為苦兩頭

齊截者為薦也○野語云苦而茅草上簇輕快又不蒸熟

治蠶具

蠶糧附

齊民要術崔寔曰三月清明令蠶妾具槌椽箔籠

士農必用蠶具及線絲器皿務要寬廣

槌箔椽切刀鎌斧軋釜等

熱絲則釜宜大冷絲則釜宜小盆欲大其竈臨時治之

春磨米麩

蠶忙時不及也

修治蠶室等法

蠶室

齊民要術修屋欲四面開牕紙糊為籬

崔寔曰二月清明治蠶室

塗隙穴收拾火氣蠶小時將牛糞墜子燒令無烟移入

籠內頓放如無壁龕等止於槌箔四向約量頓火

兩近

眠則止若寒熱不均後必眠起不齊又今時蠶屋內素

無禦寒熟火止是旋燒柴薪烟氣籠熏太甚蠶蘊毒

多成黑焉

士農必用治火倉屋當中握一阬濶狹深淺量屋大

小

謂如一三間四椽屋四方一面可濶四尺隨屋大小加減

阬周圍塼坯接壘高

二尺長粘泥泥了通計深四尺細碎乾牛糞阬底上

鋪攤一層厚三四指

臘月所收槌碎者

帶根節籠乾柴於糞

上鋪一層

五寸以上徑者凡桑榆槐等堅硬者皆可

柴上又鋪糞一層於

柴空隙處築得極實

慎不可虛虛則火焰起傷屋又熟火不能長久

糞柴相

間椿院滿上復用糞厚蓋了約蠶生前七八日糞上
煨熟火黑黃烟五七日於蠶蛾生前一日少開門出

盡烟即閉了

恐暖氣出

其柴糞陷下已成熟火

蠶小喜暖怕烟不可

用生火人生火或驟或歇不能均勻此火既熟絕無
烟氣一兩月不滅不動便如無火用柴枝剔撥便烟
氣熏騰也上必壘高二尺者欲使火氣上騰
至室中散布均勻又防寅夜人行悞陷入也

其屋乾

透其壁皆暖黑婆等諸蟲盡熏了牛糞熏屋大宜蠶

也

蠶喜牛糞牛喜蠶沙

糊牕牕上故紙却用淨白紙替換糊了

外莫捲草薦旋扯故紙糊新紙不使熟氣出去了

每一牕上嵌四大捲牕

宜密

安糞

齊民要術比至再眠常須三箔中箔上安蠶上下空

置

下箔障土氣上箔防塵埃

士農必用上下二箔上皆鋪切碎稈草中一箔用切

碎搗軟稈草為蓐鋪案平勻仍須四邊留箔楂五七

寸揉淨紙粘成一段可所鋪蓐大鋪於中箔蓐上

紙揉

極軟如綿○要旨云底箔須鋪二領蠶蟻生後每日
日高捲出一領曬至日斜復布於生蠶箔底明日又
將底箔徹出曬曝如前番覆鋪藉使受
自然陽和之氣停眠起食然後徹去

變色生蟻下蟻等法

變色

務本新書清明將瓮中所頓蠶連遷於避風溫室酌

中處懸掛

太高傷風
太下傷土

穀兩日將連取出通見風日那

表為裏左捲者却右捲右捲者却左捲每日交互捲

那捲罷依前收頓比及蠶生均□□風日生發勻

齊

要旨云清明後種初變經和肥滿再變尖圓其中
如春柳色再變蟻周盤其中如遠山色此必收之

種也若頂平焦乾及蒼黃赤
色便不可養此不收之種也

士農必用蠶子變色惟在遲速由已不致損傷自變

視桑葉之生以定變子之日須治之三日以色
齊為准農語云蠶欲三齊子齊蟻齊蠶齊是也其法

桑葉已生自辰巳間於風日中將瓮連取出舒卷

提掇舒時連背向日曬至溫不可至熱

凡一舒一卷
時將元捲向

外者却捲向裏元向裏者却捲向外橫者
豎捲豎者橫捲以至兩頭捲來中間相合

舒捲無度

數但要第一日十分中變灰色者變至三分收了次

二日變至七分收了此二日收了後必須用紙密糊

封了如法還瓮內收藏至第三日於午時後出連舒

捲提掇

展連手提之凡
半日日數遍

須要變至十分

第三次必須
至午時後出

連者恐第一次先變者先生螿也螿
生在巳午時之前過午時便不生

桑蠶直說

欲疾生者頻舒卷卷之須虛謾
欲遲生者少舒卷卷之須緊實

生蟻

之後再秤空連便知蠶蟻分兩依此生蠶百無一損
今時謂如下蟻三兩往往止布一席重疊密壓不無
損傷今後下蟻三兩決合勻布一箔若分兩多少又
慎莫貪多謂如已力止合放蟻三兩因謂貪多便放
四兩以致桑葉房屋椽箔人力柴薪俱各不給因而
兩失

士農必用下蟻惟下詳款稀勻使不至驚傷而稠疊

是時蠶母沐浴淨衣入蠶屋蠶屋內焚香又將院內雞犬鷄畜逐向遠處恐驚新蠶也蟻生既

齊取新葉用快利刀切極細須下蟻時旋切則葉查上有津若用刀預切下

則查乾無津口用篩子篩於中箔蓐紙上務要勻薄須用篩子能勻

不勻則食偏篩用竹編口子亦可秫黍熟亦可如小椀大篩底方眼可穿過一小指也將連合

於葉上蟻自緣葉上或多時不下連及緣上連背翻

過又不下者並連棄了此殘病蟻也一□蓐上下蠶三兩蠶至老可

分二十箔每蠶一錢可老蠶一箔也係長一丈濶二尺之箔如箔小可減蠶下蠶多則蠶稠為後患也養蠶過三十箔者可更加下蠶箔養蠶少者用筐可也蓐如前法

涼暖飼養分檯等法

涼暖總論

齊民要術調火令冷煖得所熱則在冷則長

務本新書春蠶時分一晝夜之間比類類言之大槩亦分四時朝暮天氣頗類春秋正晝如夏深夜如冬既是是寒暄不一雖有熟火各合斟酌量多寡不宐一體自蟻初生相次兩眠蠶屋內正要溫暖蠶母須著單衣以身體較若自身覺寒其蠶必寒更添熟火若自身覺熟其蠶亦熟約量去火一眠之後但天氣晴明巳午未之間時暫捲起門上薦簾以通風日兔致大眠起後飼罷三頓投食剪開牕紙時陡見風日乍則必驚後多生病古人云貧家誤得養子法蓋是多在露

地慣見風日之故蠶亦如此至大眠後蠶長十分葉增十倍蓐廣沙多自然發熱加之天氣炎熱蠶屋內全要風涼三頓投食罷宐捲起簾薦剪開牕紙門口置瓮旋添新水以生涼氣儻遇猛風暴雨或夜氣太涼却將簾薦時暫放下

士農必用 加減涼煖

蠶成蠶時宐極煖是時天氣尚寒大眠宐極涼是時天氣巳暄

又風雨陰晴之不測朝暮晝夜之不同一或失應蠶病卽生惟蠶屋得法則可以應口屋之制周置捲牕中伏熟火謂如蠶欲煖而天氣寒閉苦牕撥火則外寒不入和氣內生若遇大寒屢撥熟火不能勝其寒則外燒糞壑絕烟置屋中四隅和氣自然熏蒸寒退則去餘火蠶欲涼而天氣暄閉火而捲苦牕則火氣

內息而涼氣外入若遇大熱盡捲苦牕不能解其熱則去其牕紙上捲照牕下開風眼牕外槌下洒發新水涼氣自然透達熱退則糊補其牕閉塞風眼使其蠶自初及終不知有寒熱之苦病少釐成一室之功也然寒不可驟加煖熱當漸漸益火寒而驟熱則生黃輒等疾熱不可驟加風涼當漸漸開牕熱而驟風涼則變彊此又不可不知也又正熱猛著寒便禁口不食即用鐵子盛無烟熟牛糞火用杖托火鐵於槌箔下往來辟去寒氣蠶自食葉

飼養總論

務本新書蠶必晝夜飼若頓數多者蠶必疾老少者

遲老

一十五日老一箔可得絲二十五兩二十八日老得絲二十兩若月餘或四十日老一箔止得

絲十餘兩

飼蠶者慎勿貪眠以懶爲累每飼蠶後再宜遶

箔巡覷若有薄處必再摻令勻若值陰雨天寒比及飼蠶先用去葉稈草一把點火遶箔四向照過逼去寒濕之氣然後飼蠶蠶不生病一眠候十分眠纔可任食至十分起方可投食若八九分起便投食直老蠶老決都不齊又多損失停眠至大眠蠶欲向眠若見黃光便合檯解任食直候起時慢飼葉宜輕摻若蠶白光多是困餓宜細細飼之猛則多傷若蠶青光正是蠶得食力勿令少葉急須勤飼

今時農家停眠至大眠眠蠶太

半蠶母猶自摻葉直候都眠或有起者纔方任食不和先眠之蠶被葉罨蓋多時以漸不能退皮至大眠

起後多是往來近走葉忌濕忌熱蠶食濕葉多生瀉

直到入簇決都不齊當蓋小屋或起棚頓放

病食熱葉則腹結頭大尾尖雨露濕葉空去濕潤然

後飼蠶士農必用飼養之節惟在隨蠶所變之色而為之加

減厚薄

後孽黑及三眠條內隨色加減食法具此條注內

使無過不及也

生蠶

色黑三日後漸變白則白食宜少加厚變青則正食宜益加厚雖飽亦不傷復變白則慢食宜少減變黃則短食謂之向眠宜愈減純黃則在食謂之正眠眠起自黃而白自白而青自青復白自白而黃又一眠也凡眠起變色例如此時當減食飼之過則傷傷則禁口不食生病而眠遲時當正食飼之不及則餒餒則氣弱而生病亦眠遲而又爾薄也 ○用葉蠶不可食之葉有三一承帶雨露既濕又寒食則變

褐色生水瀉臨老則浸破絲囊不可抽繅製之之法葉實積芒席覆之少時內發蒸熱審其得所啓苫覆而攤之濕隨氣化葉亦不寒即可飼之也二為風日所媽乾者生腹結三泡臭者即生諸疾斯二者無可製之法棄之可也

韓氏直說抽飼斷眠法蠶向眠時量黃白分數抽減

所飼之葉漸次細切薄摻頻飼

如十分中有三分黃光者即十分中減葉

三分比尋常稍宜細切薄摻頓數亦宜稍頻如十分中有五分黃光即減五十分比先次又細切薄摻其頓數如宜加頻如十分中有八分黃光即減去八分比先次切令極細摻令極薄其頓亦令極頻 候十分黃光不問陰晴早夜急須擡過預備箔蓐可無失悞 擡過時

任食起齊時投食此為抽飼斷眠之法謂抽減眠蠶

之葉不致覆壓專飼未眠之蠶使之速眠不惟眠起
得齊且無葉燂熱之病前人謂學取抽飼斷眠法
年年歲計後絲蠶不可不知也

分擡總論

務本新書擡蠶須要衆手疾擡若箕內堆聚多時蠶
身有汗後必病損漸漸隨擡減耗縱有老者簇內多
作薄皮蠶沙宜頻除不除則久而發熱熱氣熏蒸後
多白僵每擡之後箔上蠶宜稀布稠則强者得食弱
者不得食必達箔遊走又風氣不通忽遇倉卒開門

暗值賊風後多紅僵布蠶須要手輕不得從高摻下

如或高摻其蠶身遙相擊撞因而蠶多不旺已後簇

內懶老翁赤甥是也

要旨云蠶有白僵是小時陰氣
蒸損天晴急用簸箕三四具轉

蠶中庭使日氣煦照擡一箔則復布一箔得日氣則
盡解矣○野語云蠶燂乾鬆者其蠶無病蠶燂成片
濕潤白積者蠶爲有病速宜擡解如正可擡却遇陰
雨風冷則不敢擡用茅草細切如豆每一箔可用一
斗或二斗勻撒蠶上上再摻葉移時蠶因食葉於上
其茅草能隔燂熱天晴再擡如無茅草稗草次之

士農必用分擡之便惟在頻款稀勻使不致先濕損

傷也

蠶滋多必須分之炒燂厚必須擡之失分則不
勝稠疊失擡則不勝蒸濕故宜頻蠶者柔輒之

物不禁觸弄小而分之猶能愛護大而擡之莫能顧
惜也未免久堆亂積遠擲高拋生病損傷實由於比

故宜安款 或有不齊頻飼以督其後者使之相及而
而稀勻也 蠶眠不齊病原於初今既然矣當從此
以治之如於純黃之中雜見其退白而
各取其齊也 向黃者是與純黃不相懸遠頻飼以督之則猶得相
及飼頻則可速其眠故爾如已見純黃又多青白此
與純黃既遠雖飼之之頻則亦莫及蓋蠶之變色為
變之小其眠則絕食退膚為變之大也為蛹為蛾則
變之尤大而至於化也凡至純黃則結嘴不食而眠
如人之大病周身之氣血一為變換一晝夜爭安不
大則眠為得所今以青白者尚多飼而亂之動而踈
之則眠者失其所矣比其青白者變黃而向眠則比
已過眠而動起動起之初欲得少食亦如人之病起
欲得少食以接氣血也以後者方眠勤其食而不投
以困以餓又必待後者動起而飼之多病少絲端
為可惜故蠶經云眠起不齊絲成口良謂此也

初飼蟻

務本新書

初飼蟻法宜旋切細葉微篩

切刀宜快快則籠細勻停

不住頻飼一時辰約飼四頓一晝夜通飼四十九頓

或三十六頓懶者頗疑煩宧予曰新蟻止食桑葉脂

脉若頓數不多譬如寸乳嬰兒小時失乳後必羸弱

病生蟻初生須隔夜採東南枝肥葉瓮中另頓旋取

細切

士農必用飼蟻之法

當宿澆其桑旋摘其葉宿澆則多液旋摘則不乾利刃以細切

之踈篩以薄布之非利刃則無液非細切則蓋螿非
篩則不勻非勻則備食然葉楂之微液不能久存少
頃之間即成枯涸故
須旋切而頻篩也 第一日飼一復時可至四十九

頓第二日飼至三十頓

葉微加厚

第三日飼至二十餘頓

又稍加厚宜極煖宜暗

大凡初蟻宜暗眠宜暗將眠及眠起宜微明向食宜明後皆倣此

擘黑

士農必用擘黑法第三日巳午時間於別槌上安三

箔如前初安槌法

微帶煖薄揭蟻款手擘如小碁子大布於

中箔可盈滿不留植也

可漸漸加葉飼早晴可捲東牕苦

使受東照及當日背風牕

自此後常日宜如此天陰早暮且不安至暮則閉凡迎風牕苦

及西照牕戶不可開蚕畏風也後皆倣此雖大眠後喜涼亦可以避其猛風也

漸漸變色隨

色加減食至純黃則不飼是謂頭眠不以早晚擡過

頭眠擡飼

士農必用擡頭眠

蠶眠結背不食皮膚退換蠶之一大變也

別槌上鋪四

箔上下隔塵潤中二箔安蠶用蓐如前

薄帶沙煖揭蠶分如大碁子大

布滿中二箔沙蓐厚則蒸蠶生病

一復時可六頓次日可漸漸

加葉可開捲牕一半初向黃時宜極煖眠定宜煖起

齊宜微煖○擡頭眠飽食

正食時擡名擡飽食

分如小錢大布

滿三箔辨色加減食

停眠擡飼

士農必用擡停眠分如小錢微大布滿六箔起齊頭

食宜薄一復時可四頓次日可漸加葉辨色或全開

捲牕惟適當初向黃時宜煖眠定宜微煖起齊宜溫

○擡停眠飽食如前蠶可撥可摻不須分揭可布滿

十二箔然不可高拋遠置恐損蠶身辨色加減食

大眠擡飼

務本新書大眠起煖宜頻除蠶宜頻飼或西南風起

將門牕簾薦放下此際不宜擡解箔上布蠶須相去

一指布蠶一箇取臘月所藏菜豆水浸微生芽曬乾

磨作細麩臘月所藏白米第四頓投食拌葉勻飼解

蠶熟毒絲多易縲堅韌有色如葉少去秋所收桑葉再搗為末水洒新葉微

濕摻末拌勻接關飼蠶比食豆蠶屋南簷外先所架

立搭棚標柱此時搭蓋

士農必用擡大眠分如析二錢大布滿二十五箔起

齊投食一復時可三頓第一頓宜薄但可第二頓比

前又薄白第三頓如第一頓覆白此三頓食如不

次日可漸加葉辨色加減頓數可全開捲牕照牕過熱則更

但不至熱則初向黃時宜微暖眠定宜溫齊宜涼○

落蓐大眠起投食後第六七頓可落蓐可分至三十

箔辨色加正食時每飼後可挾葉筐遶槌巡之但見

箔上有班黎處即摻葉補合蠶至大眠後正食時闕一分葉即減一分絲也

但見有班黎處是蠶先食葉透也即當補合不如此則後來多有薄口也○拌米粉口月內成

者造至第七八頓食後於巳午時間將切下葉攤在箔

上新水洒拌極勻待少時細羅白粉子拌令極勻每

一筐用新水一升粉子四兩如無止用新水一筐可飼一箔所有之蠶皆可飼一頓

○拌桑麩令蠶體充實為蠶堅厚為絲堅細也切葉洒拌新水極勻羅

桑麩拌勻于大眠後閒飼三五頓假令每頓飼葉二筐今止用一筐減

葉一半如蠶盛葉闕大眠後閒飼之五頓亦無妨蠶食不闕不可用○擗沙於大眠後

飼食第十一二頓閒可擗擗如前法全去沙燠不如

難以抽絲蠶欲老飼之宜細薄宜頻養老如養小亦如人多食則傷若不如

此則食葉不淨其葉蒸濕帶葉入簇所結宜微煖如

蠶亦濕潤如經鹽水此名簇汗蠶難抽縲老不禁寒涼然亦可相度當時天氣涼煖消息斟酌

大意比大眠後未老時宜微煖也依按其法蠶自蠶至老不可二十四五日過此日數愈多桑愈廢而絲愈少也

韓氏直說蠶自大眠後十五六頓即老得絲多少全

在此數日葉足則絲多不足則絲少見有老者依抽飼斷眠法飼

之候十蠶九老方可就箔上撥蠶入簇如是則無簇

汗蒸熱之患蠶必早作口而多絲養蠶無巧食到便老

養四眠蠶

桑蠶直說此蠶別是一種與養春蠶同但第三眠止
擡開十五箔擡飽食二十箔大眠擡三十箔

蠶事雜錄

植蠶之利

韓氏直說植蠶疾老少病省葉多絲不惟收却今年
蠶又成就來年桑植蠶生於穀雨不過二十三
四日老方是時桑葉發生津液上行其桑斫去比及夏至

夏至後一陰生
津液不上行

可長月餘其條葉長盛過於往歲至

來年春其葉生又早矣積年既久其桑愈盛蠶自早
生

晚蠶之害

韓氏直說晚蠶遲老多病費葉少絲不惟晚却今年
蠶又損却來年桑世人惟知婪多為利不知趨早之
為大利壓覆蠶連以待桑葉之盛其蠶既晚明年之
桑其生也尤晚矣

十體

務本新書寒熱饑飽稀密眠起緊慢

謂飼時
緊慢也

三光

蠶經白光向食青光厚飼皮皺為饑黃光以漸住食

八宜

韓氏直說方眠時宜暗眠起以後宜明蠶小并向眠時宜煖宜暗蠶大并起時宜明宜涼向食時宜有風

避迎風牕開下風牕

宜加葉緊飼新起時怕風宜薄葉慢飼蠶

之所宜不可不知反此者為其大逆必不成矣

二稀

蠶經下蟻上箔入簇

五廣

蠶經一人二桑三屋四箔五簇

謂苦藤蒿梢等

雜忌

務本新書忌食濕葉○忌食熱葉○蠶初生時忌屋

內掃塵○忌煎燂魚肉○不得將烟火紙撚於蠶房

內吹滅○忌側近春搗○忌敲擊門牕□箔及有聲

之物○忌蠶屋內哭泣叫喚○忌穢語淫辭○夜間

無令燈火光忽射蠶屋牕孔○未滿月產婦不宜作

蠶母○蠶母不得頻換顏色衣服洗手長要潔淨○

忌帶酒人切桑飼蠶及擡解布蠶○蠶生至老大忌
 烟燻○不得放刀於竈上箔上○竈前忌熱湯撥灰
 ○忌產婦孝子入家○忌燒皮毛亂髮○忌酒醋五
 辛鱸魚麝香等物
 士農必用忌當日迎風牕○忌西照日○忌正熱著
 猛風驟寒○忌正寒陡令過熱○忌不潔淨人入蠶
 屋○蠶屋忌近臭穢

簇蠶繰絲等法

簇蠶

齊民要術蠶老時值雨者則壞蠶宜於屋內簇之薄
 布薪於箔上散蠶訖又薄以薪覆之一槌得安十箔
 務本新書簇蠶地宜高平內宜通風勻布柴草布蠶
 宜稀密則熱熱則蠶難成絲亦難繰東北位并養六
 畜處樹下阡上糞惡流水之地不得簇
野語云如天
 氣喧熱不宜

日午簇蠶蠶光不
 禁日氣曬曝故也

士農必用治簇之方惟在乾煖使內無寒濕
簇中蠶
 病有六

一簇汗二落簇三遊走四變赤蛹五變彊六黑色簇
 汗之病蠶老食葉不淨其葉蒸濕帶葉入簇故蠶亦
 濕潤此為簇汗其餘五
 病皆地濕天寒所致
 蠶欲老可簇地盤燒令極乾

除掃灰淨於上置簇

韓氏直說安圓簇於阜高處打成簇脚一簇可六箔

蠶十分中有九分老者宜少摻葉名上馬桑就箔上用簍

箕般去宜款手摻於簇上自東南起頭不合落地務令稀勻上

復覆梢蒿或豆復摻蠶如前至三箔覆梢倒根在上

如此則簇圓又穩自後蠶可近上摻至六箔覆蒿令簇圓上

用箔圍苦繳簇頂如亭子樣防雨至晚又用苦將簇從

下繳至上苦相接日出高時捲去至晚復繳三日外

蠶成不用馬頭簇亦依上苦繳柴薪要廣簇又玲瓏中間宜架杆蠶多者宜馬頭簇曰脚宜南

北○曬簇上蠶後第三日辰巳時間開苦箔日曬至

未時復苦蓋如前如當日過熱上楮單箔遮日色□

翻簇上蠶時被雨露濕雨纔止纔晴即選一簇地盤

如雨濕了則取乾牆上厚覆治簇之法如前不以成蠶不成蠶翻騰遷移

別簇封苦如前小雨則不須但可曝曬又有一法臨簇有雨只於

蠶屋中本槌下地面上安簇開了門牕使透風氣早夜或陰雨變寒則開門牕添牛糞火比翻簇之法又為妙也又一法槌箔上虛撒蒿槌周圍簇梢與蒿箔苦圍之蠶自作蠶猶勝於雨中簇也○楮音支

釋蠶

務本新書蠶宜併手忙擇涼處薄攤蛾自遲出色使

抽線相逼

線絲

士農必用線絲之訣惟在細圓勻緊使無漏慢節核

接頭為節生蠶線為上如人手不及殺疝疽為核過蠶慢慢線殺蠶法有三一

日曬二鹽泥三蒸蒸最好人可線籠絲單繳

多不會日曬損蠶鹽泥者穩者雙繳亦可但

不如冷盆所線如蒸釜上大盆甌

者潔淨光瑩也甌法

接口添水至甌中八分滿甌中用一板攔斷可容二

人對線也蠶少者止可用一小甌水須熱宜旋旋下

蠶多下則線○冷盆可線全繳細絲中等蠶可線雙

雖曰冷盆亦盆要大先泥其外口徑二尺五寸之

是大溫也泥泥底并四圍至唇厚四指將者預先翻過用長粘

至唇漸薄日曬乾名為患盆用時添水八九分□

水宜溫煖常勻釜要小口徑一尺以下者小則下蠶

無令乍寒乍熱○突竈半破磚坏圓壘一遭中空直桶其高比

也子樣線絲人身一半其圓徑相盆之大小當中壘一小臺

逕比盆坐患盆於小臺上其盆要比圓壘高一唇靠

底小元壘安打絲頭小釜竈比圓壘低一半揜火透圓壘

竈子後火烟過處名揜火與揜火相對圓壘匝近上開烟突口做

一臥突長七八尺已上先於安突一面壘一臺比突

口微低又相去七八尺安外一臺高五尺或就用牆

子架用長一丈椽二條斜磴在二臺上二椽相去濶一

磚坯許用磚坯泥成一臥突二椽上平鋪磚坯一層

了便成一臥突也須與竈口相背謂如竈口向南突

口向北是也燥盆居中火衝盆底與盆下臺烟焰遠

盆過烟出臥突中故得盆水當溫又勻也又得烟火

與燥盆相遠其燥絲人不為烟火所逼故得安詳也

○軒車床高與盆齊軸長二尺中逕四寸兩頭三寸

用榆槐木四角或六角臂通長一尺五寸六角不如四角

解臂者輻條也或雙輻或單輻雙輻者穩須脚踏又燥車竹筒子宜細似

織絹穗鐵條子患筒兩椿子亦須鐵也兩豎椿子上

條穿筒子既輕又利也不如此則不能成絕妙好○

絲古人有言工欲善其事必先利其器餘如常法

打絲頭用一小釜內添水九分滿竈下燃籠乾柴柴

旋添火候水大熱下置於熱水內下置宜少不宜多

用筋輕剔撥令蠶滾轉盪勻挑惹起囊頭籠絲頭手

捻住於水面上輕提撥數度復提起其囊頭下卽是

清絲摘去囊頭如重手攪撥囊頭又於手拐子纏數

去了三二分實為可惜如輕手一手撮捻清絲一手

用漏杓窈蠶欸送入溫水盆內杓底上多鑽眼子將

清絲掛在盆外邊絲老翁上盆邊釘插一撮○燥絲

用一將絲老翁上清絲約十五絲之上黃絲籠總為

一處穿過錢眼錢下蠶攢聚名繳過篋頭蛾眉杖子

上兩繳杖子下兩繳掛於軒上又取絲老翁上清絲

如前掛於軒上兩箇絲窩右脚踏軒右轉長切照覷

撥掠兩絲窩於內有蠶絲先盡蛹子沉了者蠶絲斷

了蠶浮出絲窩者其絲窩減小即取清絲約量添加

務要兩絲窩大小長均眼專覷手頻撥頻添添不過

籠了如或手添不造脚慢踏軒其絲較爭細手脚相應亦可取

添得多了脚緊踏軒其絲較爭細手脚相應亦可取

勻也添絲恰在絲窩上便有接頭將清絲用指面喂

在絲窩內自然帶上去便無接頭也此名全繳絲圓

緊無疙疸上等也中作紗羅上等疋段如蛾眉杖上

只兩繳名雙繳絲不甚圓緊有小疙疸中等也不中

紗羅中中等疋段如蛾眉杖上只一繳名單繳絲又

名歇口絲繡慢有大疙疸不中疋段只中絹帛亦不

堅壯此單繳歇口絲

多只是熱釜中繰也

蒸留蠶法

韓氏直說如蠶成蠶硬紋理籠者必繰快此等蠶可

不快不空蒸留此以蒸留繰冷盆絲其蠶薄紋理細者必繰

止空繰熱盆絲其蒸留之法用籠三扇用軟草札

一圈加於釜口以籠兩扇坐於上其籠不以大小籠

內勻鋪蠶厚三四指許頻於蠶上以手背試之如手

不禁熱可取去底扇却續添一扇在上亦不要蒸得

過了過了則軟了絲頭亦不要蒸得不及不及則蛾
必鑽了如手背不禁熱恰得合宜於蠶房槌箔上從
頭合籠內置在上用手微撥動如箔上置滿打起更
攤一箔候冷定上用細柳梢微覆了其置只於當日
都要蒸盡如蒸不盡來日必定蛾出如此繰絲一月
一般繰快釜湯內用鹽一兩油半兩所蒸置不致乾
了絲頭如留置多
油鹽旋入

夏秋蠶法

齊民要術淮南子曰原蠶一歲再登非不利也然王
者法禁之為其殘桑也

務本新書凡養夏蠶止須些小以度秋種慮恐損壞

萌條有悞明年春蠶桑葉今時養熟蠶以紙糊牕因

避飛蠅遮蓋往來風氣天晴罨熱病生陰則濕主白

蟻陰晴俱不便當以紗糊牕陳稈草作蓐紙條先貼
紗邊餘紙

就糊牕上中間以線繫紗在牕樞
上蠶罷以水潤紙揭下明年再用或用荻簾籠麻線
繫織

可牕繫定不靠泥之遮救飛蠅透脫風氣另擇一房

不令雜人出入決安南
北牕以剪剪葉且暮檯分兼夜頻

飼○秋蠶初生時去三伏猶近暑氣仍存蠶屋多生

濕潤正要四通八達風氣往來蓋如生却要涼快以
陳稗草作蓐勿用麥稽一日一擡失擡多生白醜一
眠宜溫再眠如春門牕俱掛薦簾屋內須用無烟熱
火大眠全要暄煖大忌北風寒氣勿飼雨露冷葉春
秋蠶法首尾顛倒深宜體測○簇蠶時相次秋高恐
值夜寒風冷不能作繭可於簇西北埋柱繫椽箔遮
禦北風寒氣兩三夜之間便可作繭

士農必用夏蠶

此別是一等俗謂三三生蠶春養出夏種夏春出秋種秋養出來春種不可

間闕闕則絕其種自蟻至老俱宜涼忌蠅蟲先於蠶生前生

麥糠擁於蠶房壁脚下燒之

去濕氣及諸蟲子

擘黑後須一

日早晨一擡其餘並與養春蠶同

此蠶不可多養止欲收秋蠶種多則

損葉然只可科採桑中穴條取葉也

○秋蠶

一名原蠶採葉不無傷桑春蠶不幸遇天災不得已

養之以補歲計然不宜種宜稗也

初宜涼漸漸宜煖與養春蠶正相

反其間體候須欲得所

初可摘葉蠶大則將葉初用紗糊牕漸

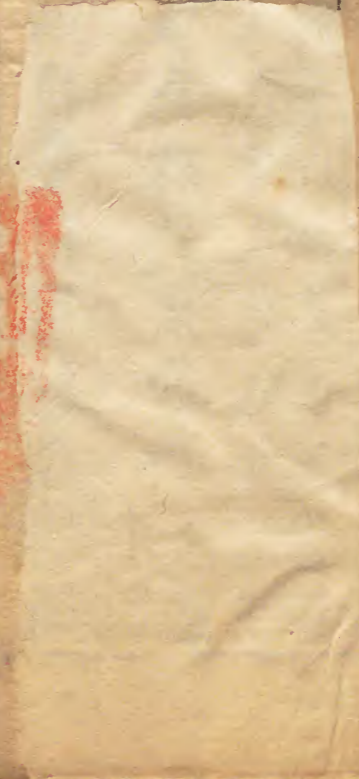
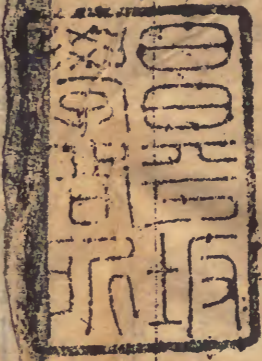
漸天寒上復用紙糊留捲牕簇與線絲法如前

要旨熱蠶

槌底亦宜用麥糠麥蘄燒之又大路上踏踐起乾塵上墊三四寸生蠶日於槌底攤平可辟暑濕簇秋蠶多於簇必用熟火或致焚燒不若止於映北風處為簇簇底用麥蘄均鋪簇則用乾桑柴為稍新乾黍蘄為草得自然溫暖之氣不須用火矣經雨則倒簇

新刻農桑輯要 卷四

新刻農桑輯要卷之四 終



文正壬申

