

第二條 配付金ハ前年度ノ地租豫算高ニ據リ其額ヲ定メ以テ毎年三月以前ニ達スヘシ

第三條 府縣ニ於テハ配付金高ヲ以テ最下額トシ公儲金徵収ノ割合ヲ定メ而シテ其徵収期限ハ支出上差支ナキ爲メ適宜前収ノ方法ヲ設ケ府縣會ニ付スヘシ

第四條 公儲金不納處分又ハ免除等ヨリ生スル欠額ハ渾テ翌年度ニ於テ一般ニ賦課シテ之ヲ補充スヘシト雖モ其總額配付ノ高ヨリ不足セサル場合ニ在テハ之ヲ補充セザルモ妨ナシ

第五條 地租ノ貸與金事故ナクシテ返納ヲ怠ルモノハ其筋ノ裁判ニ付スヘシト雖モ不慮ノ災害ニ遭遇シ返納シ能ハサルモノハ之ヲ猶豫シ又ハ免除スルノ方法ヲ豫シメ府縣會ニ於テ議定セザムヘシ

第六條 備荒儲蓄法第五條ニ依リ内務大藏兩卿ハ具申スル節郡區ヲ區分シタル明細書ヲ製シ差出スヘシ大藏卿ハ配付金ヲ兩度七月一月ニ

交付スヘシ明細書ハ第一號書式ニ據リ配付金ノ領収證書ハ第二號書式ニ據ルベシ

第七條 府縣儲蓄金ノ内災害其他相當ノ支出ニ充ツル爲メ現金ヲ備ヘ置ク時引出方ニ差支ナキニ於テハ之ヲ銀行等へ定期預ト爲スモ妨ケナシ

第八條 米穀ヲ貯積スル爲メ倉庫ヲ建築シ及ヒ借庫料番人給料等ニ至ル諸費用官吏郡區吏旅費ノ如キハ此限ニアラス并ニ米穀公債証書ノ賣買等ニ關スル諸雜費及損失ハ府縣儲蓄金ノ内ヨリ支辨スルノ方法ヲ設ケ豫シメ府縣會ニ付スヘシ

但倉庫ヲ建築スルハ給貸等ニ支障ナキヲ計リ府縣儲蓄金ノ餘裕アルヲ待テ之ニ着手スヘシ

第九條 府縣儲蓄金ノ三分ノ二前年ヨリ越高及ヒ其年ノ儲蓄金ヲ合セタル總額ニ對シ計算スヘシ以上ヲ供用支出シ中央儲蓄金ヨリ補助ヲ要スル時ハ其顛末ヲ詳記シテ内務大藏兩卿ニ具狀スヘシ此場合ニ於テハ時トシテ内務大藏兩省ノ官吏

ヲ派遣シ實際ヲ査閲スルコトアルベシ

第十條 中央儲蓄金ヨリ補助ヲ要シタル時府知事縣令ハ其顛末ヲ管下へ布達スベシ

第十一條 凡ソ府縣儲蓄金ヲ集儲シ分儲シ又ハ米穀及公債証書ヲ購入シタル時ハ三ヶ月毎ニ報告書ヲ作り内務大藏兩卿へ差出スベシ  
收支科目ハ第三號ニ據リ報告書式ハ第四號ニ據ルベシ中央儲蓄金ノ増減ハ大藏卿ヨリ三ヶ月毎ニ新聞紙ヲ以テ之ヲ告示スベシ

第十二條 府縣儲蓄金ノ出納ハ便宜ニ從ヒ出納簿現金米穀公債証書等ノ受拂ヲ總括スルモノヲ云フ及ヒ内譯簿現金米穀公債証書ノ所在ヲ分チ或ハ收支ノ科目ニ據リ出納ノ内譯ヲ明カニスル帳簿ヲ云フヲ製シ置キ常ニ其會計ヲシテ明瞭ナラシムベシ

第十三條 府縣儲蓄金ノ精算ハ地方税出納決算ノ手續ニ倣ヒ府縣會ニ報告スヘシ書式ハ第五號ニ據ルベシ

第十四條 大藏卿ハ官吏ヲ派遣シ毎歲又ハ臨時ニ府縣儲蓄金或ハ貯

積米ヲ検査セシムヘキニ因リ府知事縣令ハ集儲及分儲ノ所在並ニ

米穀貯積ノ場所等ヲ三ヶ月毎ニ大藏卿ニ報告スベシ報告書式ハ第六號ニ據ルベシ

第十五條 府縣儲蓄金或ハ貯積米ノ検査ハ大藏省派出官吏ノ便宜ニ

因リ府知事縣令へ通牒セス直ニ其所在ニ就キ検査スルコトアルベシ

尤此場合ニ於テハ派出官吏ハ大藏卿ノ命令書ヲ携帯スルモノトス

○第一號

○印朱書

○何年度公儲金徴収高明細書

配付金若干

一金何圓

○内金

内

金何圓

何區町何ヶ

但地租何圓ニ付何錢何厘ノ割

○備荒儲蓄金取扱順序

百八十四

○內金  
金何圓

○何年度ニ於テ何々ノ事故ニヨリ欠額ノ分本年度ニ於テ補充  
何 區 町 何ケ

但云々

○內金  
金何圓

○何々  
何 郡 村 何ケ

但云々

○內金  
金何圓

○何々  
何 郡 村 何ケ

但云々

○內金

○何々

右ハ公儲金各郡區徴収高及上申候就テハ配付金御下付相成度候也

年 月 日

府知事縣令 印

大藏卿宛

○第二號

證

一金何圓

但何年度備荒儲蓄配付金

右正ニ請取候也

年 月 日

府知事縣令 印

大藏卿宛

○第三號

備荒儲蓄金取支科目

収入之部

公儲金

配付金

中央補助金

前年度欠額補充

米穀賣却益金

公債證書賣却益金

○備荒儲蓄金取扱順序

百八十五

○備荒儲蓄金取扱順序

公債証書利子	預ケ金利子
地租貸與返納金	米穀賣却代
公債証書賣却代	雜収 <small>此科目ハ各科目ニ編輯スル能ハザルモノヲ編入ス</small>
支出ノ部	
火災救助	○但風旱水震災等倣之
食料	小屋掛料
種穀料	農具料
米穀買入代	地租貸與
米穀賣却損金	公債証書買入代
藏敷料	公債証書賣却損金
運送賃	藏番給
	雜出
○第四號	

表	
紙	金
收入ノ部	
内	
公	公
儲	儲
金	金
但何年何月何日附テ以テ公儲金郡區分ケ徵収高明細書合計	
但何々ノ理由ニ因リ徵収延期ノ分本月何日迄徵収之分	
配	付
金	金

用紙美濃野紙  
表紙ハ白紙

明治何年度何年何月ヨリ何月マテ備荒儲蓄金出納報告書

何府縣

内務大藏両省へ壹通ツ、差出スヘシ

○備荒儲蓄金取扱順序

○備荒儲蓄金取扱順序

百八十八

但何月何日大藏省ヨリ請取

中央補助金

但何々ノ理由ニヨリ儲蓄金三分ノ二以上供用支出候ニ付更ニ具狀ノ上何月何日大藏省ヨリ請取

米穀賣却益金

但米何千何百石賣却ノ節量出米賣却代及買入元價ニ對シ賣却價高價ニ付益金

但公債證書何千何百圓賣却ノ節買入元價ニ對シ賣却價高價ニ付益金

但公債證書何千何百圓賣却ノ節買入元價ニ對シ賣却價高價ニ付益金

但公債證書利子

但公債證書何千圓ニ對スル利子何月何日受入

地租貸與返納金

一金

但何郡區何町村何ノ誰外何人ノ地租貸與ノ分年賦又ハ月賦ヲ以テ返納ノ分則何月分返納

此米 米穀賣却代

此米

但米穀賣却代受入壹石ニ付何程替

此公債證書額面 公債證書賣却代

此公債證書額面

但公債證書額面百圓ニ付何程替

但何々 雜 収

但何々

○

支出ノ部

○備荒儲蓄金取扱順序

百八十九

○備荒儲蓄金取扱順序

此譯

金

火災救助

内

金

食料

但何郡區何町村火災ニ付一時焚出シ又ハ何十人ハ何ケ日何十人ハ何ケ日分食料

金

小屋掛料

但前同斷ニ付小屋掛料何軒分ハ一軒ニ付何圓何軒分ハ一軒ニ付何圓宛

金

農具料

但前同斷ニ付農具料何人へ給與之分 給額區分アルモノハ其詳ヲ詳記スヘシ○下ノ三項之レニ準ス

種穀料

但前同斷ニ付種穀料何人へ給與ノ分

金

地租補助金

但前同斷ニ付何人へ地租補助ノ分

金

地租貸與金

但前同斷ニ付何人へ地租貸與ノ分

以下風旱水震災等之レニ倣フ

金

米穀賣却損金

但米何千何百石賣却ノ節元價ニ對シ賣却價下直ニ付損金若干ハ缺減米ノ損失

金

公債證書賣却損金

但公債證書賣却ノ節買入元價ニ對シ賣却價下直ニ付損金

金

藏敷料

但何所ニ於テ米穀貯積ニ係ル借庫敷料

○備荒儲蓄金取扱順序

○備荒儲蓄金取扱順序

百九十二

金 藏番給  
 金 但前同斷藏番給  
 金 運送費  
 金 但米何程何地ヨリ何地へ回漕又ハ藏入藏出人足賃  
 金 米穀買入代  
 此米  
 金 但何地ニ於テ買入壹石ニ付何程替  
 公債證書買入代  
 金 此公債證書額面  
 金 但何地ニ於テ買入代額面百圓ニ付何程替  
 金 雜出  
 但何々  
 殘額ノ部

一金

内  
 金 現金  
 金 米穀  
 此米  
 公債證書  
 金 此公債證書額面  
 右何年何月ヨリ何月マテ 備荒儲蓄金出納相違無之因テ報告候也  
 年月日  
 内務 卿宛  
 大藏 府知事縣令印

○第五號

○備荒儲蓄金取扱順序

百九十三

○備荒儲蓄金取扱順序

百九十四

紙 表

用紙美濃野紙  
表紙ハ白紙

内務大藏両省へ壹  
通ソ、差出スベシ

明治何年度備荒儲蓄金総出納精算報告書

何 府 縣

明治何年七月ヨリ何年六月迄一周年間 但初年ハ一月ヨリ六月マテ 備荒儲蓄金總出納  
精算別表ノ通相違無之候因テ報告候也

年 月 日

府知事縣令印

内務 大藏 兩 卿 宛

収入ノ部

科 目	本年 度	前年 度	比
前年度ヨリ越高	円	円	増
前年度ヨリ減	円	円	減
比較	円	円	

公 儲 金	
配 付 金	
中央補助金	
前年度欠額 公儲金補充額	
米穀賣却益金	
公債証書賣却益金	
公債証書利子	
預ケ金利子	
地租貸與返納金	
米穀賣却代	
公債証書賣却代	
雜 収	

○備荒儲蓄金取扱順序

百九十五



○備荒儲蓄金取扱順序

科 目	支出ノ部			比較 増比
	本年	前年	度	
火災救助				成較
<small>風旱水震 災等之ニ由リ</small>				円
食料				
小屋掛料				
農具料				
種穀料				
地租補助				
地租賃與				
米穀賣却損金				
公債證書賣却損金				
合計				

種類	残額ノ部		額實	額
	類員	額		
藏敷料				
藏番料				
運送費				
米穀買入代				
公債證書買入代				
雜出				
合計				
現金				円
米穀				円
公債證書額面				円

○備荒儲蓄金取扱順序

○備荒儲蓄金取扱順序

百九十八

○第六號

府縣儲蓄金穀所在報告

金	何年
一米	何月末日在高
公債證書	
內	
金	何地何銀行又ハ郡區役所若
米	クハ何所ニ貯積ノ分
公債證書	
金	何所國立銀行ハ定期預ノ分
米	何郡區何所郷藏ニ貯積ノ分
金	救急ノ爲メ府縣廳若クハ郡

右之通候也

年月日

大藏卿宛

府知事縣令印

區役所へ領置ノ分尤郡區役所へ分置シタル分ハ内書ニ記載スベシ

○内務省乙第廿五號府縣(沖繩縣及北海道三縣ヲ除ク)同十五年四月十三日

明治十三年乙第三十八號ヲ以テ相達候備荒儲蓄金取扱順序第七條儲蓄金ヲ以テ銀行等へ定期預ケト爲ス場合ニ於テハ其預ケ箇所ハ預メ府縣會ニ於テ議定セシメ必ス預ケ金額ニ對スル抵當取置候ハ勿論ニ候處右抵當ハ公債證書ニ限リ候儀ト心得ヘシ此旨相達候事

○大藏省第八十四號府縣(沖繩縣及北海道三縣ヲ除ク)同明治十七年十一月廿五日

○備荒儲蓄金取扱順序

百九十九

備荒儲蓄配付金及中央儲蓄ヨリ補助金ノ儀ハ十七年度以降當省國債

○備荒儲蓄金取扱順序

局ヲ經テ交付候條決算帳ノ儀ハ當省ヲ經由シ會計検査院へ差出候儀  
ト心得ヘシ  
右相達候事

第二欸 備荒儲蓄金配付額

○大藏省甲第八十九號布達明治十三年八月三日

本年第三十一號公布備荒儲蓄補助金十三年度下半年分明治十四年一月三十日配付額別紙ノ通候條此旨布達候事  
迄テ云フ

(別紙備荒儲蓄補助金各府縣へ配布額略ス)

○大藏省甲第三十九號布達同十四年三月廿三日

明治十三年六月第三拾壹號公布ニ據リ十四年度備荒儲蓄金配布額別紙ノ通候條此旨布達候事

但大坂府及ヒ滋賀石川福井ノ三縣ハ追テ相達可申事

(別紙備荒儲蓄補助金各府縣へ配布額略ス)

○内務省甲第六拾七號布達同十四年五月十二日

大坂府及滋賀石川福井ノ三縣分十四年度備荒儲蓄金配付額別紙ノ通候條此旨布達候事

○備荒儲蓄金配付額

○備荒儲蓄金配付額

(別紙備荒儲蓄補助金  
該府縣へ配付額略ス)

○大藏省第拾壹號告示 同十五年  
二月六日

明治十三年六月第三拾壹號公布ニ據リ備荒儲蓄補助金十五年度分配付額別紙ノ通候條此旨告示候事

(別紙備荒儲蓄補助金  
各府縣へ配付額略ス)

○大藏省第拾四號告示 同十六年  
一月十八日

明治十三年六月第三拾壹號公布ニ據リ備荒儲蓄補助金十六年度分配付額別紙ノ通候條此旨告示候事

(別紙備荒儲蓄補助金  
各府縣へ配付額略ス)

○大藏省第七十號告示 同十六年  
七月十八日

本年兩省第四號ヲ以テ備荒儲蓄金十六年度分配付額告示候處先般富山佐賀宮崎ノ三縣ヲ被置候ニ付同年度配付額ノ内別紙ノ通更正候條此旨告示候事

(別紙備荒儲蓄補助金  
該府縣へ配付額略ス)

○大藏省第壹號告示 同十七年  
一月七日

明治十三年六月第三十一號公布ニ據リ備荒儲蓄補助金十七年度分配付額別紙ノ通ニ候條此旨告示候事

(別紙備荒儲蓄補助金  
各府縣へ配付額略ス)

○大藏省第八十四號告示 明治十七年  
七月一日

本年兩省告第壹號ヲ以テ備荒儲蓄金十七年度分配付額告示候處先般三重縣下伊勢國桑名郡廻金江内油嶋新田三ヶ村岐阜縣へ分割相成候ニ付同年度配付額ノ内左之通更正候條此旨告示候事

(別紙備荒儲蓄補助金  
該府縣へ配付額略ス)

○大藏省第壹號告示 同十八年  
一月六日

明治十三年六月第三十壹號公布ニ據リ備荒儲蓄補助金十八年度分配付額左ノ通ニ候也

○備荒儲蓄金配付額

○備荒儲蓄金配付額

二百〇四

但配付金交付金期限ハ從前ノ通心得ヘシ  
右告示候事

(別紙備荒儲蓄補助金  
各府縣ハ配付額略ス)

○大藏省第六拾六號府縣(北海道三縣  
沖繩縣ヲ除ク)達同 十八年  
九月十八日

明治十三年十一月第三拾壹號公布ニ據リ同年十一月内務大藏兩省乙第三拾  
八號備荒儲蓄金取扱順序中配付金交付期限ノ儀ハ其年七月及ノ兩期ニ  
翌年一月  
有之處十九年度ノ儀ハ其年四月  
及十月ノ兩期ニ相渡ス  
右相達候事

○大藏省第百三拾號告示同 十八年  
九月十八日

明治十三年十一月第三拾壹號公布ニ據リ備荒儲蓄補助金十九年度分配  
付額左之通相定ム右告示候事

明治十九年度備荒儲蓄配付金

一金壹万千八百六拾貳圓

東京府

内 金五千九百三拾壹圓  
金五千九百三拾壹圓

同 十九年四月據ノ分  
同 年十月據ノ分

一金壹万六千七百九拾九圓

内 金八千三百九拾九圓  
金八千四百圓

京都府

一金四万五千八百九圓

内 金貳萬貳千九百五圓  
金貳萬貳千九百四圓

大坂府

一金壹万六千五百七圓

内 金八千貳百五拾三圓  
金八千貳百五拾四圓

神奈川縣

一金四万四千五拾七圓

内 金貳萬貳千貳拾九圓  
金貳萬貳千貳拾八圓

兵庫縣

一金壹万三百貳拾四圓

内 金五千百六拾貳圓  
金五千百六拾貳圓

長崎縣

一金三万五千五百八拾四圓

内 金壹萬七千七百九拾貳圓  
金壹萬七千七百九拾貳圓

新潟縣

○備荒儲蓄金配付額

二百〇五

○備荒儲蓄金配付額

- 一金三万三千三百五拾六圓  
內 金壹萬五千六百七拾八圓  
金壹萬五千六百七拾八圓
- 一金貳万八千貳拾壹圓  
內 金壹萬四千拾壹圓  
金壹萬四千拾壹圓
- 一金貳万四千三百六拾三圓  
內 金壹萬貳千八百拾貳圓  
金壹萬貳千八百拾壹圓
- 一金壹万七千八拾九圓  
內 金八千五百四拾四圓  
金八千五百四拾五圓
- 一金壹万六千八百四拾壹圓  
內 金八千四百貳拾壹圓  
金八千四百貳拾圓
- 一金三万千貳百五圓  
內 金壹萬五千六百貳圓  
金壹萬五千六百三圓
- 一金三万八千八百六拾三圓

- 埤玉縣
- 千葉縣
- 茨城縣
- 群馬縣
- 栃木縣
- 三重縣
- 愛知縣

○備荒儲蓄金配付額

- 一金貳万五千八百拾圓  
內 金壹萬九千四百三拾貳圓  
金壹萬九千四百三拾壹圓
- 一金八千九百七拾九圓  
內 金四千四百八拾九圓  
金四千四百九拾圓
- 一金貳万六千貳百八拾壹圓  
內 金壹萬三千四百拾圓  
金壹萬三千四百拾壹圓
- 一金貳万三千三拾八圓  
內 金壹萬一千五百拾九圓  
金壹萬一千五百拾九圓
- 一金貳万五千五百貳拾四圓  
內 金壹萬七百六拾貳圓  
金壹萬七百六拾貳圓
- 一金壹万貳千九百五拾三圓  
內 金六千四百七拾七圓  
金六千四百七拾六圓

- 静岡縣
- 山梨縣
- 滋賀縣
- 岐阜縣
- 長崎縣
- 宮城縣

○備荒儲蓄金配付額

- 一金貳萬貳千四百六拾五圓  
 內 金壹萬千貳百三拾貳圓  
 金壹萬千貳百三拾三圓
- 一金壹萬千四拾六圓  
 內 金五千五百貳拾三圓  
 金五千五百貳拾四圓
- 一金九千九百六拾八圓  
 內 金四千九百八拾四圓  
 金四千九百八拾四圓
- 一金壹萬八千貳百七拾圓  
 內 金九千百三拾五圓  
 金九千百三拾五圓
- 一金壹萬四千八百八拾貳圓  
 內 金七千四百四拾壹圓  
 金七千四百四拾壹圓
- 一金壹萬三千九百七拾八圓  
 內 金六千九百八拾九圓  
 金六千九百八拾九圓
- 一金壹萬六千九百四拾四圓

二百〇八

福島縣  
 岩手縣  
 青森縣  
 山形縣  
 秋田縣  
 福井縣  
 石川縣

○備荒儲蓄金配付額

- 內 金八千四百七拾貳圓  
 金八千四百七拾貳圓
- 一金壹萬八千五百貳拾八圓  
 內 金九千貳百六拾四圓  
 金九千貳百六拾四圓
- 一金壹萬貳千五百三拾六圓  
 內 金六千貳百六拾八圓  
 金六千貳百六拾八圓
- 一金壹萬五千四百八拾三圓  
 內 金七千七百四拾壹圓  
 金七千七百四拾壹圓
- 一金五萬六千七百七拾五圓  
 內 金壹萬五千八百三拾八圓  
 金壹萬五千八百三拾八圓
- 一金貳萬七千三百五拾四圓  
 內 金壹萬三千六百七拾七圓  
 金壹萬三千六百七拾七圓
- 一金壹萬貳千六百貳拾九圓  
 內 金六千三百拾五圓  
 金六千三百拾五圓

三〇九

富山縣  
 大田縣  
 鳥取縣  
 高根縣  
 岡山縣  
 岡山縣  
 廣島縣  
 山口縣  
 山口縣

○備荒儲蓄金配付額

二百十〇

一金壹萬六千七百八拾五圓	和歌山縣
內 金八千三百九拾貳圓	同
金八千三百九拾三圓	同
一金壹萬三千三百拾圓	德島縣
內 金六千六百五拾五圓	同
金六千六百五拾五圓	同
一金三萬貳千貳百六拾三圓	愛媛縣
內 金壹萬六千三百三拾貳圓	同
金壹萬六千三百三拾壹圓	同
一金壹萬貳千九百七拾壹圓	高知縣
內 金六千四百八拾五圓	同
金六千四百八拾六圓	同
一金三萬七百九拾四圓	福岡縣
內 金壹萬五千三百九拾七圓	同
金壹萬五千三百九拾七圓	同
一金壹萬五千六百九拾三圓	大分縣
內 金七千八百四拾七圓	同
金七千八百四拾六圓	同
一金壹萬五千八百貳拾八圓	佐賀縣

內 金七千九百拾四圓	同
金七千九百拾四圓	同
一金貳萬貳千三百拾圓	熊本縣
內 金壹萬一千五百拾五圓	同
金壹萬一千五百拾五圓	同
一金壹萬八百圓	宮崎縣
內 金五百五拾四圓	同
金五百五拾四圓	同
一金壹萬六千九百拾五圓	鹿兒島縣
內 金八千四百五拾八圓	同
金八千四百五拾七圓	同
合計金九拾萬圓	
內 金四拾五萬圓	
金四拾五萬圓	
外	
金三拾萬圓	

十九年四月竣  
同年十月渡

中央儲蓄金大藏省管掌ノ分

○備荒儲蓄金配付額

二百十一



第六類 土木起功

第一章 河港道路堤防橋梁修築規則

○缺數管布告明治四年十二月二日

水理堤防ノ儀ニ付當二月及布告候條目都テ相廢シ更ニ左ノ通（編者曰此達中

官金下渡ノ件ノ第三年第四十號布告ニヨリ消滅ス

△從來公費ニ關スル堤防橋梁等ノ修繕一應千兩以下ハ於地方官實地

檢査ノ上施行致シ府縣印ノ出來形清算帳大藏省へ可差出千兩以上

ハ同省へ可差出シ可取計事

他急水災限リ堤防潰崩等ハ大小ナ問ハス地方官ニ於テ迅速逐檢

査施行ノ上本文同様清算帳可差出事

一新規發水川管掘割等ハ細大ナ問ハス測量分間圖ニ附論見帳ヲ副へ

テ大藏省へ可差出等

但新ニ水障及物等ヲ打候節モ本文同様可差出事

本 照

一從前公費ニ不條自普請ノ箇所ハ地方官ニ於テ適宜ノ修繕致シ水害

ヲ豫備河注意尤毎年九月ヲ限リ出來形清算帳ニ金高ヲ記シ大藏

省へ可差出事

一各管轄地交互シ水理堤防修繕等ノ儀ニ付難裁決箇所ハ大藏省へ可

差出事

一各地方水害ニテ堤防潰崩間敷修繕入田面荒蕪坪數耕作損毛人家流失

軒數入蓄死七員數家財流失金高凡石數共ニシテ毎年九月大藏省へ可差出事

△先般夫米相廢候ハ其夫米等ノ名義ヲ以テ地方官へ取立置堤防橋梁

等修繕致シ求候分ハ從前ノ通取立修繕入費ニ充候カ或ハ里正等ノ

内入撰シ右ノ通取立差配致サセ堤防橋梁等ノ修繕ニ充候カ兩様ノ

内於地方官適宜可取計事

一從來官普請證據書物ヲテ箇所ハ都テ自普請可申付且又手當普請ノ

箇所へ手當金下ケ渡候分通都テ舊貫ニ仍リ若シ不得止可相改事情

有之節ハ大藏省へ可伺出事

一各地方官ニ於テ官費ニ關スル社寺官舎等修繕入費一廉五百兩以下

ハ地方官ニテ遂検査施行致シ縣印出來形清算帳大藏省へ可差出尤

一廉五百兩以上ノ修繕且新規造營ハ大小共大藏省へ可伺出事

右ノ外各地方官ニテ難裁決分ハ大藏省へ可伺出尤水理堤防等ノ儀自

今地方官ニ於テ厚ク注意シ目論見等不都合無之様可取計尙時宜ニ寄

リ土木寮官員出張目論見帳ニ照準シ實地點檢候儀モ可有之事

○大藏省第五十六號布達同 五年 四月十三日

去辛未十二月水理堤防ノ儀御布告ノ内一廉千兩以下於地方官云々箇

條ニ付追テ伺出候縣モ有之候處堤防入費ハ破損一ヶ所ヲ一廉ト可相

心得候此段相達候事

一新規分水川替掘割等ハ細大ヲ問ハス測量分間圖ニ目論見帳ヲ添テ

大藏省へ可伺出事

但新ニ水除ケ杭ヲ打候節モ本支同様可伺出事

○太政官布告同 四年 十二月十四日

治水修路ノ儀ハ地方ノ要務ニシテ物産蕃盛庶民殷富ノ基本ニ付府縣

管下ニ於テ有志ノ者共自費或ハ會社ヲ結ヒ水行ヲ疏シ嶮路ヲ開キ橋

梁ヲ架スル等諸般運輸ノ便利ヲ興シ候者ハ落成ノ上功費ノ多寡ニ應

シ年限ヲ定メ税金取立方被差許候間地方官ニ於テ此旨相心得右等ノ

儀願出候者有之節ハ其地ノ民情ヲ詳察シ利害得失ヲ考ヘ入費税金ノ

制限等篤ト取調大藏省へ可申出事

但本文ノ趣管内無洩可相達事

○大藏省第百十八號布達同 五年 八月晦日

一人民所持地所ノ内自他ノ都合ニヨリ池沼川溝等ヲ掘割或ハ道路ヲ

附替致シ候儀自今總テ出願ノ上指揮ヲ受クベキ事

一従前公費ニ不係自普請ノ箇所ハ地方官ニ於テ適宜ノ修繕致シ水害

○河港道路堤防橋梁修築規則

ナキ様注意スヘシ尤毎年九月ヲ限トシ出來形清算帳ニ金高ヲ記シ  
大藏省へ可差出事(省錄以下各項略ス)

○内務省乙第八十一號府達全 九年 六月三十日

一般便益ノ爲メ道路河川ヲ變換スルニ際シ民費ヲ以テ民有地ヲ新道  
新川敷ト爲シ舊道舊河敷不用ニ屬シ土功着手者其地ヲ請求スル時ハ  
右舊道舊河敷ハ新道新川敷ノ代地トシテ悉皆無代價ニテ可下渡此旨  
達候事

但官林内ニ在ル舊道舊川敷地ハ此限ニアラス(十六年十一月内務省乙第  
四十五號達ヲ以テ追加)

○大藏省乙第四十一號府達全 十二年 七月七日

民有地ニシテ公衆ノ爲メ用惡水路及ヒ溜池井溝等ノ興起ヲ許可候分  
ハ其敷地ニ係ル地租減除ノ儀委任候條事由ヲ具シ其時々可届出此旨  
相達候事

○内務省甲第九號布達全 十四年 九月十九日

明治十年第八號(民有地荒地處分規則ノ下) 布告第四條但書ノ趣モ有之候處該地現

今河身トナリ舟楫ノ航路トナレル場所ニ於テハ本條ニヨリ無代價ノ  
券狀請求スルヲ得ルト雖モ杭材打連子籐柵ヲ取設ク其航路ヲ遮斷シ  
又ハ他人ノ漁業採藻等ヲ拒ムヲ得サル儀ニ有之候條此旨布達候事

(補) ○太政官第三十五號布告同 十五年 七月廿八日

明治十年二月第十八號布告(地租改正後買上地拂下地 第三條左ノ通改正ス 潰地等收稅除稅區分ノ下)

第三條 民有地ヲ官ノ許可ヲ得テ川溝溜池道路堤塘敷其他潰地トナ  
ス時ハ工事着手ノ月ヨリ除稅スヘシ一旦着手スルモ若シ工事中  
止シテ六ヶ月ニ及フモノハ工事ヲ施シタル部分ヲ除キ其中止間ハ  
除稅ノ限ニアラス

但七ヶ月以上ニ渉ルヘキ工事ハ六ヶ月毎ニ其工程ヲ量リ除稅ノ  
區域ヲ定ムルモノトス

右奉 勅旨布告候事

○河港道路堤防橋梁修築規則

○河港道路堤防橋梁修築規則

二百十八

○太政官第四十八號布告 同十三年十一月五日

今般歲計ヲ節約シ紙幣銷却ノ元資ヲ增加シ併セテ地方ノ政務ヲ改良スルノ要用ナルヲ察シ左ノ通制定布告候事 (第一條第二條ハ他ノ項目ニ涉ルヲ以テ略ス)

第三條 地方稅ヲ以テ支辨スヘキ府縣土木 即チ河港道路堤防橋梁建築修繕 費中官金下渡金ハ來ル十四年度ヨリ廢止トス

○太政官第壹號布達 同十八年一月六日

今般國道ノ等級ヲ廢シ其幅員ハ道敷四間以上並木敷濕拔敷ヲ合セテ三間以上總テ七間ヨリ狹少ナラサルモノトス

但國道線路ハ內務卿ヨリ告示スヘシ  
右布達候事

○太政官第三十六號布告 同十三年七月十七日

刑法ノ内 第三編第二章

第八節 決水ノ罪

第四百十一條 堤防ヲ決潰シ又ハ水閘ヲ毀壞シテ人ノ住居シタル家屋ヲ漂失シタル者ハ無期徒刑ニ處ス

若シ人ノ住居セサル家屋其他ノ建造物ヲ漂失シタル者ハ重懲役ニ處ス

第四百十二條 堤防ヲ決潰シ水閘ヲ毀壞シテ田圃礦坑牧場等ヲ荒廢シタル者ハ輕懲役ニ處ス

第四百十三條 他人ノ便益ヲ損シ又ハ自己ノ便益ヲ圖ル爲メ堤防ヲ決潰シ水閘ヲ毀壞シ其他水利ヲ妨害シタル者ハ一月以上二年以下

ノ重禁錮ニ處シ二圓以上二十圓以下ノ罰金ヲ附加ス

第四百十四條 過失ニ因テ水害ヲ起シタル者ハ失火ノ例ニ照シテ處斷ス

○河港道路堤防橋梁修築規則

二百十九

○河港道路橋梁其他修築工費總計帳

二百二十一

第一款 河港道路橋梁工費諸帳簿書式

○內務省乙第四拾七號 明治十四年 九月廿九日

河港道路橋梁工費一村限金高帳總計帳勘定帳書式ノ儀去十年二月乙第十三號ヲ以テ相達候處去十三年第四十八號ヲ以テ官費下渡金被廢止候ニ付更ニ別冊書式ノ通改正候條十四年度以降 則十四年七月以後 右書式ニ照準シ工費金高及總計報告書共一週歲每年度ニ整理シ其年十二月三十一日迄ニ當省へ可差出此旨相達候事  
但各開港及外國人居留地修築工費其他官費支給有之分ハ落成ノ時々遂正算候儀ト可相心得事

別冊

明治何年度(用紙通常野紙正副ニ通可差出) (原書ノ米字ハ上下ニ括弧ノ印ヲ以テ之ヲ分ソ以下倣之)

河港道路橋梁其他修築工費總計帳

府 縣	
一金	地方稅
內金	協議費
金	篤志金
此譯	
金	河川工費
內金	何川流域工費
金	地方稅
內金	協議費
金	何川流域工費

○河港道路橋梁其他修築工費總計帳

二百二十一

○河港道路橋梁其他修築工費總計帳

二百二十二

內金	地方稅
內金	協議費
(幾流域有モ此例ニ做フ)	
金	港灣工費
內	
金	何港工費
內金	地方稅
內金	協議費
金	何港工費
內金	地方稅
內金	協議費
金	汐除工費

○河港道路橋梁其他修築工費總計帳

二百二十三

內金	地方稅
內金	協議費
金	道路工費
內金	假國道工費
內金	地方稅
內金	協議費
金	假縣道工費
內金	地方稅
內金	協議費
金	假里道工費
內金	協議費

○河港道路橋梁其他修築工費總計帳

二百二十四

金	篤志金
金	橋梁工費
內	國道工費
金	地方稅
內	協議費
金	縣道工費
金	地方稅
內	協議費
金	里道工費
內	地方稅
金	協議費

金	樋開堰埭溜池用惡水溝渠工費
內	樋開工費
金	但皆協議費
金	堰埭工費
金	但前同上
金	溜池工費
金	但前同上
金	用惡水溝渠工費
金	但前同上
金	飲用水工費
金	但前同上

(地方稅補助スルコトアレハ地方稅協議費區分可記載其他繳フ)

右之通相違無之候也

○河港道路橋梁其他修築工費總計帳

二百二十五

○各河川流域修築工費金高帳

二百二十六

年號月日

府縣長官印

以下十二行ハ堅直ノミニ付略ス

(用紙通常單紙但表紙無之金員ハ何拾何円錢厘反別ハ町畝歩ト可記載)

明治何年度

各河川流域修築工費金高帳

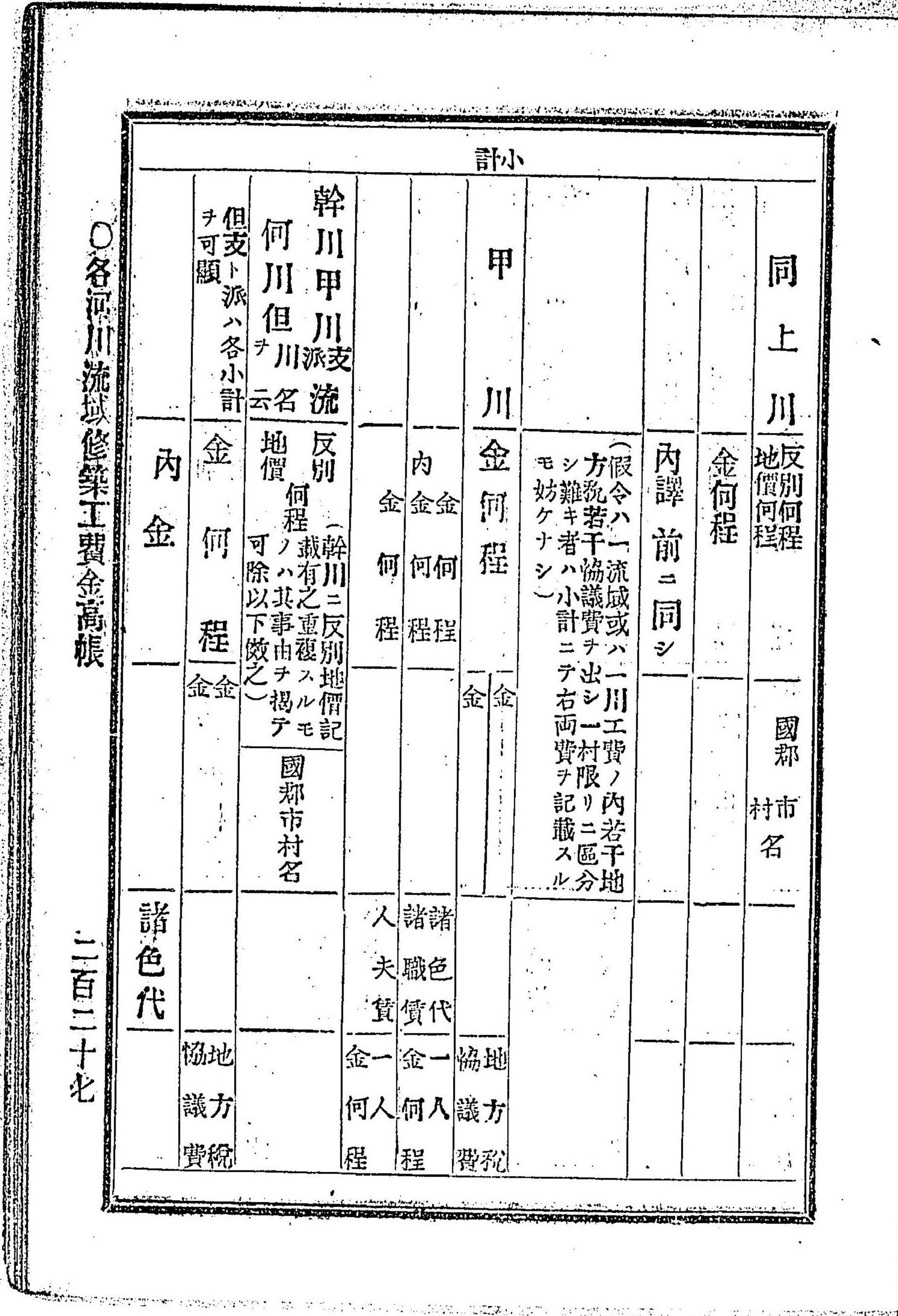
甲川	甲川流域之部	國郡	市名	諸色代	諸職賃	諸夫賃	諸色代	諸職賃	諸夫賃	協地	協地
	反別何百何十町何 反、、、、、 地價金何、何、何 百何十何、、、、	(細合アルモノハ 其組合反別ト地價 トヲ記載シ一村毎 ニ揭ルニ不及)		諸色代 諸職賃 諸夫賃	諸色代 諸職賃 諸夫賃	諸色代 諸職賃 諸夫賃	諸色代 諸職賃 諸夫賃	諸色代 諸職賃 諸夫賃	諸色代 諸職賃 諸夫賃	協地 協地	協地 協地
幹川	甲川	甲川	甲川	甲川	甲川	甲川	甲川	甲川	甲川	甲川	甲川
	金何程	金何程	金何程	金何程	金何程	金何程	金何程	金何程	金何程	金何程	金何程
	内金何程	内金何程	内金何程	内金何程	内金何程	内金何程	内金何程	内金何程	内金何程	内金何程	内金何程
	金何程	金何程	金何程	金何程	金何程	金何程	金何程	金何程	金何程	金何程	金何程

計小

同川	同上川	國郡	市名	諸色代	諸職賃	諸夫賃	諸色代	諸職賃	諸夫賃	協地	協地
	反別何程 地價何程			諸色代 諸職賃 諸夫賃	諸色代 諸職賃 諸夫賃	諸色代 諸職賃 諸夫賃	諸色代 諸職賃 諸夫賃	諸色代 諸職賃 諸夫賃	諸色代 諸職賃 諸夫賃	協地 協地	協地 協地
甲川	甲川	甲川	甲川	甲川	甲川	甲川	甲川	甲川	甲川	甲川	甲川
	金何程	金何程	金何程	金何程	金何程	金何程	金何程	金何程	金何程	金何程	金何程
	内金何程	内金何程	内金何程	内金何程	内金何程	内金何程	内金何程	内金何程	内金何程	内金何程	内金何程
	金何程	金何程	金何程	金何程	金何程	金何程	金何程	金何程	金何程	金何程	金何程
	内金何程	内金何程	内金何程	内金何程	内金何程	内金何程	内金何程	内金何程	内金何程	内金何程	内金何程
	金何程	金何程	金何程	金何程	金何程	金何程	金何程	金何程	金何程	金何程	金何程
	内金何程	内金何程	内金何程	内金何程	内金何程	内金何程	内金何程	内金何程	内金何程	内金何程	内金何程

○各河川流域修築工費金高帳

二百二十七





○各河川流域修築工費金高帳

二百二十八

計小		右	何	川	内	金	何	程	金	何	程	諸	色	代	人	夫	賃	協	地	方	議	費	稅	
		右	何	川	内	金	何	程	金	何	程	諸	色	代	人	夫	賃	協	地	方	議	費	稅	
		<small>(派支流數川アルモ一川毎ニ小計ヲ記載スベシ)</small>																						
		幹	何	川	支	何	川	金	何	程	諸	色	代	人	夫	賃	協	地	方	議	費	稅		
		小	支	何	川	但	川	名	地	反	別	何	程	國	郡	市	村	名	協	地	方	議	費	稅
		<small>ナ云</small>																						

計合		右	甲	川	内	金	何	程	金	何	程	諸	色	代	人	夫	賃	協	地	方	議	費	稅	
		右	甲	川	内	金	何	程	金	何	程	諸	色	代	人	夫	賃	協	地	方	議	費	稅	
		<small>右小支何川但川各</small>																						
		<small>小支川數川アルモ一川毎ニ小計ヲ記載スベシ</small>																						
		同	上	川	内	金	何	程	金	何	程	諸	色	代	人	夫	賃	協	地	方	議	費	稅	
		<small>地反別</small>																						
		<small>國郡市村名</small>																						

○各河川流域修築工費金高帳

二百二十九

○各河川流域修築工費金高帳

二百三十一

(河川ノ工費ハ一流域ノ工費額ヲ見易カラシムルヲ要ス故ニ 幹支派ヲ以小計セス幾流域アルモ一流域毎ノ合計ヲ可掲)				
乙川流域ノ部			諸色代	協地
	金			方
乙川流域ノ部			人夫賃	費
	金		賃一人	税
國郡市村名				
乙川	内金			
川	金			
干	内金			
川	金			
同上川				

内譯小計用甲川ノ比ニ據ルベシ因テ略之幾流域アルモ此例ニ倣フ

○各河川流域修築工費金高帳

二百三十一

單川	内金			
川	金			
甲川	内金			
川	金			
同上川				
内金				
諸色代				
人足賃				
協地				
方				
費				
税				

○各河川流域修築工費金高帳キ

計小		計小	
單川	乙川	單川	乙川
川	川	川	川
金	金	金	金
内	内	内	内
金	金	金	金
諸色代	諸色代	諸色代	諸色代
人夫賃	人夫賃	人夫賃	人夫賃
皆協議費	皆協議費	皆協議費	皆協議費
國郡市村名	國郡市村名	國郡市村名	國郡市村名
反別	反別	反別	反別
地價	地價	地價	地價
同上川	同上川	同上川	同上川
金	金	金	金
右單川	右單川	右單川	右單川
乙川	乙川	乙川	乙川
金	金	金	金
協地方	協地方	協地方	協地方
議費	議費	議費	議費

計總

計總		計總	
内	内	内	内
金	金	金	金
諸色代	諸色代	諸色代	諸色代
人夫賃	人夫賃	人夫賃	人夫賃
協地方	協地方	協地方	協地方
議費	議費	議費	議費
右各流域	右各流域	右各流域	右各流域
金	金	金	金
内	内	内	内
金	金	金	金
諸職賃	諸職賃	諸職賃	諸職賃
人夫賃	人夫賃	人夫賃	人夫賃
(但工費ノ内官費補助スルヲアレハ地方税ノ前へ列記スベシ)	(但工費ノ内官費補助スルヲアレハ地方税ノ前へ列記スベシ)	(但工費ノ内官費補助スルヲアレハ地方税ノ前へ列記スベシ)	(但工費ノ内官費補助スルヲアレハ地方税ノ前へ列記スベシ)
右之通相違無之候也	右之通相違無之候也	右之通相違無之候也	右之通相違無之候也
年號月日	年號月日	年號月日	年號月日
府	府	府	府
長官印	長官印	長官印	長官印
(以下九行ハ豎圭ノミニ付畧ス)	(以下九行ハ豎圭ノミニ付畧ス)	(以下九行ハ豎圭ノミニ付畧ス)	(以下九行ハ豎圭ノミニ付畧ス)
○各河川流域修築工費金高帳	○各河川流域修築工費金高帳	○各河川流域修築工費金高帳	○各河川流域修築工費金高帳
二百三十三	二百三十三	二百三十三	二百三十三

○港灣汐除修築工費金高帳

明治何年度  
 港灣汐除 修築工費金高帳  
(港灣下汐除トハ帳簿可區分)  
 府 縣

波止場	反別地價		國郡市村名何港	諸職代人賃	協地方費
	新築	金			
修繕	反別地價		國郡市村名何港	諸職代人賃	協地方費
	金	金			
波止場		内金	諸職代人賃	協地方費	
修繕		内金	諸職代人賃	協地方費	
反別地價					
國郡市村名何港					

石垣或ハ波除杭等	反別地價		國郡市村名何港	諸職代人賃	協地方費
	新築	金			
修繕	反別地價		國郡市村名何港	諸職代人賃	協地方費
	金	金			
波止場		内金	諸職代人賃	協地方費	
修繕		内金	諸職代人賃	協地方費	
反別地價					
國郡市村名何港					
但新築ハ工費額ヲ廉限ニ區分可記載					
(幾港灣アルモ右例ニ倣ヒ一港ツ、小計ヲ可顯)					
計小			計總		
内金		内金		内金	
諸職代人賃		諸職代人賃		諸職代人賃	
協地方費		協地方費		協地方費	

○港灣汐除修築工費金高帳

○港灣浚除修築工費金高帳

二百三十六

金	人夫賃
右之通相違無之候也	
年號月日	
府	長官印
(以下廿二行ハ堅まノ目ニ付畧ス)	
明治何年度	
道路修築工費金高帳	
府	縣

計小	何街道金	同 上 金	反別 地價	内 金	其地ヨリ某地へ 達スル 何街道	反別(他ノ工事ヘ記 載有之分ハ其 地價除クベシ)	國道之部	(未定迄ハ明治十 年乙第三十三號 照準記載スベシ)	國郡市村名	諸色代	人夫賃	地 協 議 方 費 稅
	金	金	金	金	金	金	金	金	國郡市村名	人夫賃	地 協 議 方 費 稅	

○道路修築工費金高帳

二百三十七

○道路修築工費金高帳

二百三十八

内金	内金	諸色代	人夫賃	一人賃
同	上金	反別地價	國郡市村名	
内金	内金	諸色代	人夫賃	
金	金	協地議方費稅		
某地ヨリ某地ヘ達スル何街道	金			
縣道之部	反別地價	國郡市村名		

(右一街道ノ例ヲ掲ル幾街道アルモ是ニ做テ新築更正ニ係ル分ハ變更ノ長ナ可記幅員ヲ廣ムルハ修繕ニ可做余ハ之ニ做テ)

計小

計小

内金	内金	諸色代	人夫賃	一人賃
何街道	内金	諸色代	人夫賃	
金	金	協地議方費稅		
里道之部	内金			
村路或ハ某村ヨリ某村ヘ連續スル者	金			
協地議方費稅	金	協地議方費稅		

○道路修築工費金高帳

二百三十九

○道路修築工費金高帳

三百四十一〇

年號月日	府縣長官印	計合		計總	
		里道金	内金	各道路金	内金
		金	金	金	金
		諸色代	諸色代	諸色代	諸色代
		人夫賃	人夫賃	人夫賃	人夫賃
		協地方費稅	協地方費稅	協地方費稅	協地方費稅
		皆協費議	皆協費議	皆協費議	皆協費議

右之通相違無之候也

明治何年度  
橋梁修築工費金高帳

府 縣

反別地價	國郡市村名	橋梁金	内金	諸色代	諸職賃	人夫賃	協地方費稅	某地ヨリ某地へ達スル何街道	
								反別地價	國郡市村名
		金	金						
		壹ヶ所	新架又ハ架替ハ一ヶ所毎ノ工費ヲ掲クベシ						

○橋梁修築工費金高帳

三百四十二







○樋管堰埭溜池用悪水路修築工費金高帳

二百四十六

樋管開門何々	壹ヶ所	金	(地方税ヲ以テ補助スルコトアレハ地方税協議役區分記載スヘシ)	諸色代	協議費
(新起工ノ事業ハ一ヶ所毎ニ記載スベシ)		金		諸職賃	
		金		人夫賃	
同何々壹ヶ所	是		國都市村名		協議費
			(前同斷)		
	内譯前ニ同シ				
同何々修繕					
何拾何ヶ所	金		(前同斷)	諸色代	協議費
	内金			諸職賃	
	内金				

計小

何拾何ヶ所	金	(前同斷)	諸色代	協議費
			諸職賃	
	内金		諸職賃	一人賃
	金		人夫賃	一人賃
堰埭之部				
溜池之部				
用悪水路之部				
(前樋管ノ體裁ニ可記載)				
	金		人夫賃	

○樋管堰埭溜池用悪水路修築工費金高帳

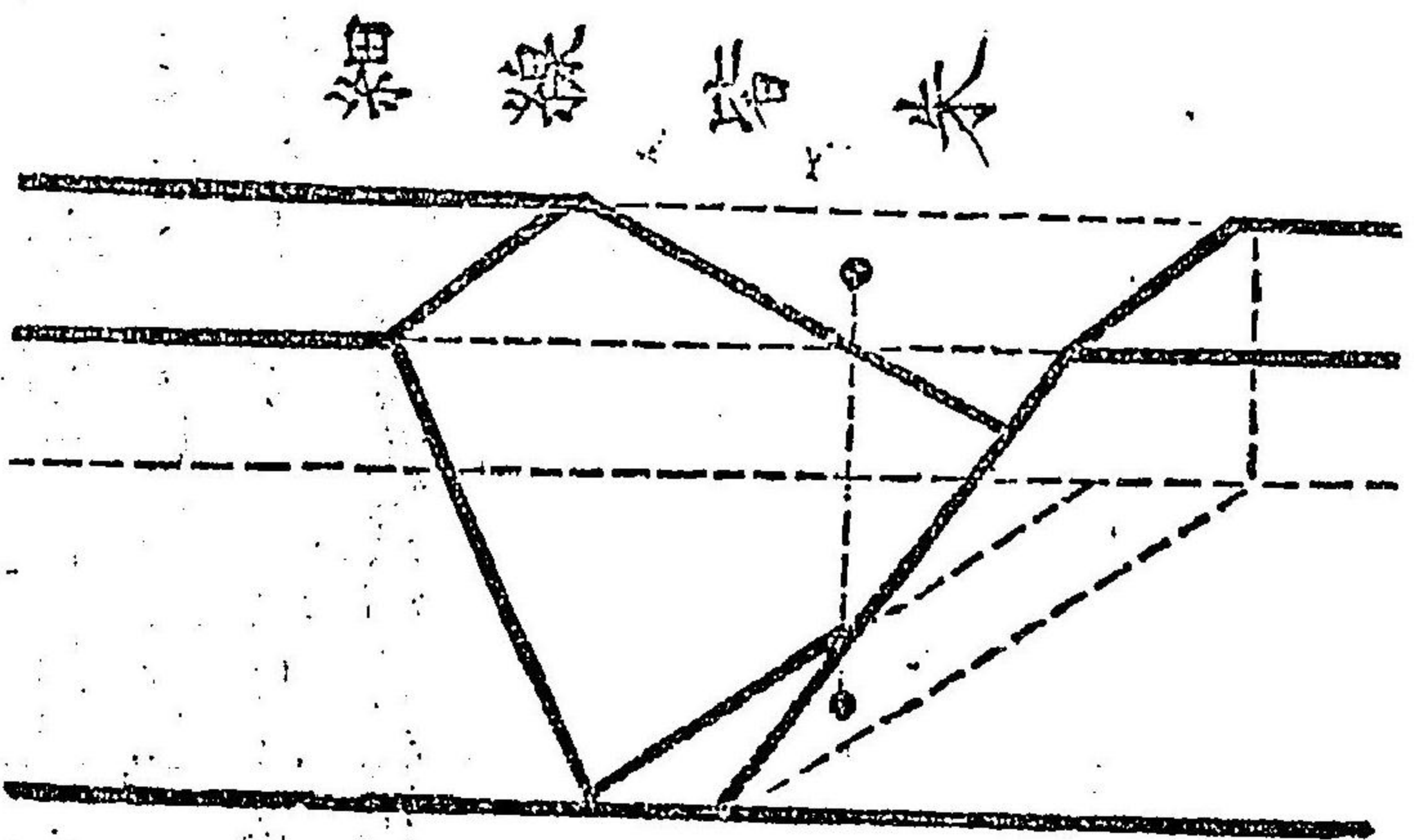
二百四十七

右之通相違無之候也					
年號月日	府縣長官印				
(以下十五行豎圭ノミニ付略ス)					

第二款 樋伏込堤堀割計算法

○大藏省第七號達全五年八月十三日

堤防橋梁積方ノ内樋伏込堤堀割計算法向後別紙ノ通相改候條右ニ照準仕様帳取調可差出候此段相達候事



術曰置上口倍之加床乘馬踏  
 名置床倍之加上口乘舖以加  
 甲乘高六除之得積

### 第二章 水害表調査概則

○内務省乙第四十九號府達明治十五年九月十四日

明治七年五月當省乙第三十九號水害表差出方及同年九月乙第五十九號調査概則ノ儀相達置候處更ニ別冊ノ通改正候條此旨相達候事

別冊

改正水害表調査概則

第一則 一水害表調査方ハ各河流域内ノ損亡ヲ悉ク代價ニ積リ之ヲ通計シテ損金高ヲ一目ノ下ニ瞭然タラシメテ要ス故ニ流亡毀損セシ者ハ各其員數及相當價金人民ヲ除クヲ見積リ之ヲ合算スヘシ抑從前製表概則ニ於テ獨リ海岸ノ水害ニ及ハサルモノハ其流域ヲ指定スルニ難キヲ以テナリ夫レ地ニ流域アルハ猶國ニ郡アルカ如ク尺地モ其域内ニアラサルナシ是ヲ以テ彼海岸水害ノ如キモ亦之ヲ舉ガル可カラス然レモ其水界ノ如キニ至テハ實地ニ於テ測量セサレハ或ハ

○水害調査概則

○水害表調査概則

判然シ難キ者アリ此ニ於テ獨リ海岸ノ地ハ暫ク流域ヲ用ヰス唯其  
景況ト損亡代價ト而已ヲ擧ケ以テ其缺ヲ補ハントス因テ今回概則  
中更ニ海岸ノ一項ヲ增加ス

第二則 一表用紙ノ初ニ管轄名及國名河名ヲ加書スヘキ位置ヲ設ク  
ル者ハ例ヘハ東京府ニテ表ヲ製スルニハ東京府内武藏(國)多摩(川  
云々)表ト加書シ其他ヲ活用セシメンカ爲メナリ

第三則 一表上部ニ流域内トアルハ其流域内ニアル所ノ支川幹河ニ  
流入スル者又幹河ヨリ流出スル派川及郡數等ヲ遺漏ナク擧クヘシ  
又洪水トアルハ唯水漲ノミニテ流失毀損ノ害ナキ河川ハ其名ヲ記  
載スルニ及ハス

但幹川ハ流域内唯一川ニシテ既ニ表初ニ其河名ヲ掲ケ而シテ再  
ヒ此ニ列記スルモノハ彼ハ流域ヲ示シ此ハ幹川水害ノ有無ヲ知  
ランカ爲ナリ

第四則 一右同水源流末トアルハ從前提要ノ部ニ記載スル所ノ者ヲ  
分割シテ該欄内ニ記シ提要ノ部ニ於テハ洪水ノ景況ノミヲ擧クル  
モノトス

第五則 一數量ノ部ハ人民ヨリ目下凍餓ニ至ル迄各其流域内ニテ害  
ヲ被リタル損失ノ員數ヲ擧クルモノトス故ニ百萬ヨリ一〇〇〇ニ  
至ルノ數位ヲ設ク而シテ建家及神社佛閣等ハ(軒)又(坪)田畑其他反  
別ヲ以テ算スル者ハ(町)穀類ハ(石)材木樹木ハ(一本)尺<sup>長</sup>ハ(一本)方  
丈<sup>長</sup>ニ尺)其他金ハ(圓)等ヲ一位トス而シテ一位以上ハ位ニ應シ其數ヲ  
記シ又奇零以下ハ其物ニ應シ普通ノ稱呼ヲ用ユ而シテ四捨五入ノ  
算法ヲ用ユヘシ

但地券金トアル部ハ其段別ニ當ル地券金高ヲ記シ而シテ損亡代  
價ノ部ニ於テハ實際賣買ノ概算金員ヲ記載スヘシ

第六則 一損亡代價ノ積リ方ハ一牛馬ハ一頭一家ハ一坪ニ反別ハ一段

○水害表調査概則

○水害表調査概則

二百五十四

「穀類ハ一石」「橋梁川除汰樋ハ一ヶ所」「堤防道路井堰用悪水路ハ十間」「家什ハ一箇」「材木ハ尺<sup>ハ</sup>〇壹本」「樹木ハ一本」「舟ハ一艘」「凍餓ハ<sup>分入</sup>高等ヲ以テ率ヲ立テ金ニ積ルヘシ而シテ其金員ヲ下部欄外算率ノ部ニ記載ス若シ一個死ノ平均ヲ得難キ者アレハ損亡代價ノ部ノミ記載ス

但樹木ハ目通り周圍五尺以上ヲ大トシ一尺以上ヲ小トス而シテ大小各一本ノ平均價格ヲ算率ノ部ニ記スヘシ又一尺ニ滿タサルモノハ稚木ノ部ニ其損亡代價ノ總計ノミヲ擧クヘシ

第七則 一田畑ノ植物ノミ流失シ其土地ヲ損セサルモノハ生毛損數ノ部ニ土地植物共ニ損スルモノハ作徳減分ノ部ニ竹林ノ土地共ニ流失スルモノハ其土地ハ森林ノ部ニ又草生小笹生葎生等ハ山野ノ部ニ記載スヘシ又通計ト目下ノ凍餓トノ間ニ空欄ヲ設クル者ハ其被害ノ物若シ表中名稱何レノ所ヘモ編入シ難キ波止場等ノ類アレ

ハ更ニ其名目ヲ起シ他ノ例ニ準據登記スヘシ

第八則 一損亡價金ノ積方ハ則チ流亡又ハ毀損スル所ノ物料現時ノ價格ヲ以テ計算ス而シテ其常ニ賣買スル者ハ價格ヲ得ル易シト雖<sup>モ</sup>常ニ賣買セサル道路堤防等ノ如キハ容易ニ其價格ヲ得ル難シ此ノ如キノ類ハ其再築ノ費金概算ヲ記載スヘシ若シ再築セサルカ又ハ舊慣ノ如ク築造セサルモ假リニ舊形ニ復スル工費ノ概計ヲナシ其金額ヲ登記スヘシ

第九則 一沿海地ノ水害ハ表題ノ部ニ何所海岸ト書シ河流域内ノ四字ヲ塗抹シ又上部ニ於テハ罹害ノ部ノミニ記載ス其他提要數量損亡代價等ニ至テハ他ノ流域調査方ニ異ルナシ

第十則 一表用紙ノ末檢トアル處ハ其府縣長官ノ官職姓名印奉トアルハ該表ヲ調査シタル官員ノ姓名印ヲ用ユヘシ

○水害表調査概則

二百五十五

○水害表調査概則





增補  
改正  
大日本帝國議員必携畢

○水善表調查概則

丁	數	行	數	誤	字	訂	正
九	同	三行	變制法ハ	編制法ノ誤			
三十三		一行	(伊紀)ハ	(伊紀)ノ誤			
六十〇		一行	發シ議ハ	發シ議ヲノ誤			
七十六		三行	殊ニハ	異ニノ誤			
八十五		四行	勸業ハ	勸業ノ誤			
八十七		七行	月ハ	月ノ誤			
九十六		一行	進度ハ	進度ノ倒植			
百〇三		三行	可ト決ハ	可決ノ誤			
百二十		十一行	第三章ハ	第八章ノ誤			
百二十六		十三行	ナ以テハ	ニヨリノ誤			
二百四〇		表一行下段	編者曰御車ノ	五字ハ衍			
二百四十六		表二行二段	皆協費議ハ	皆協費議ノ誤			
全		同六行二段	金ノ上	内字ヲ脱ス			
			是ハ	金ノ誤			

明治十八年十月十二日出版御届  
同 年十一月二日納 本

定價 金六拾錢

出版元  
專賣所

大阪府平民  
編輯兼出版人 彈 舜平

東區高麗橋三丁目  
廿六番地

發賣所 東京橋區銀坐四丁目壹番地 博聞 本社  
取次所 大阪北久太郎町四丁目十五番地 柳原喜兵衛  
同 唐物町四丁目四十六番地 中島徳兵衛  
同 備後町四丁目三十七番地 此村 彦助

二百五十七

○出版廣告

彈 舜平編纂

(近日發兌)

金文字入クロス絹表紙付

改正 增補 大日本帝國議員必携附錄

活版洋綴  
上等製本一冊  
定價金三十錢

本篇ハ參事院裁定書ヲ編纂シ議會ノ參考ニ供ス

●新潟縣令ト縣會トノ具狀裁定

十六年七月四日

○常置委員議決ノ件

●宮城縣令ト縣會トノ具狀裁定

十七年四月十五日

○土木省中起業費据置ノ件

●嶋根縣令ト縣會トノ具狀裁定

十七年五月十日

○豫備費支出ノ件

●鹿兒嶋縣令ト縣會トノ具狀裁定

十七年五月廿八日

○地方稅補充費徵收ノ件

●新潟縣令ト縣會トノ具狀裁定

十七年六月五日

○土木補助費支出ノ件

●新潟縣令ト縣會トノ具狀裁定

十七年六月五日

○地方郵便費豫算ノ件

●椽木縣令ト縣會トノ具狀裁定

十七年十一月廿日

○土木費豫算追加ノ件

●高知縣令ト縣會トノ具狀裁定

十八年五月廿四日

○地方稅雜收入并ニ監獄巡閱ノ件

●大分縣令ト縣會トノ具狀裁定

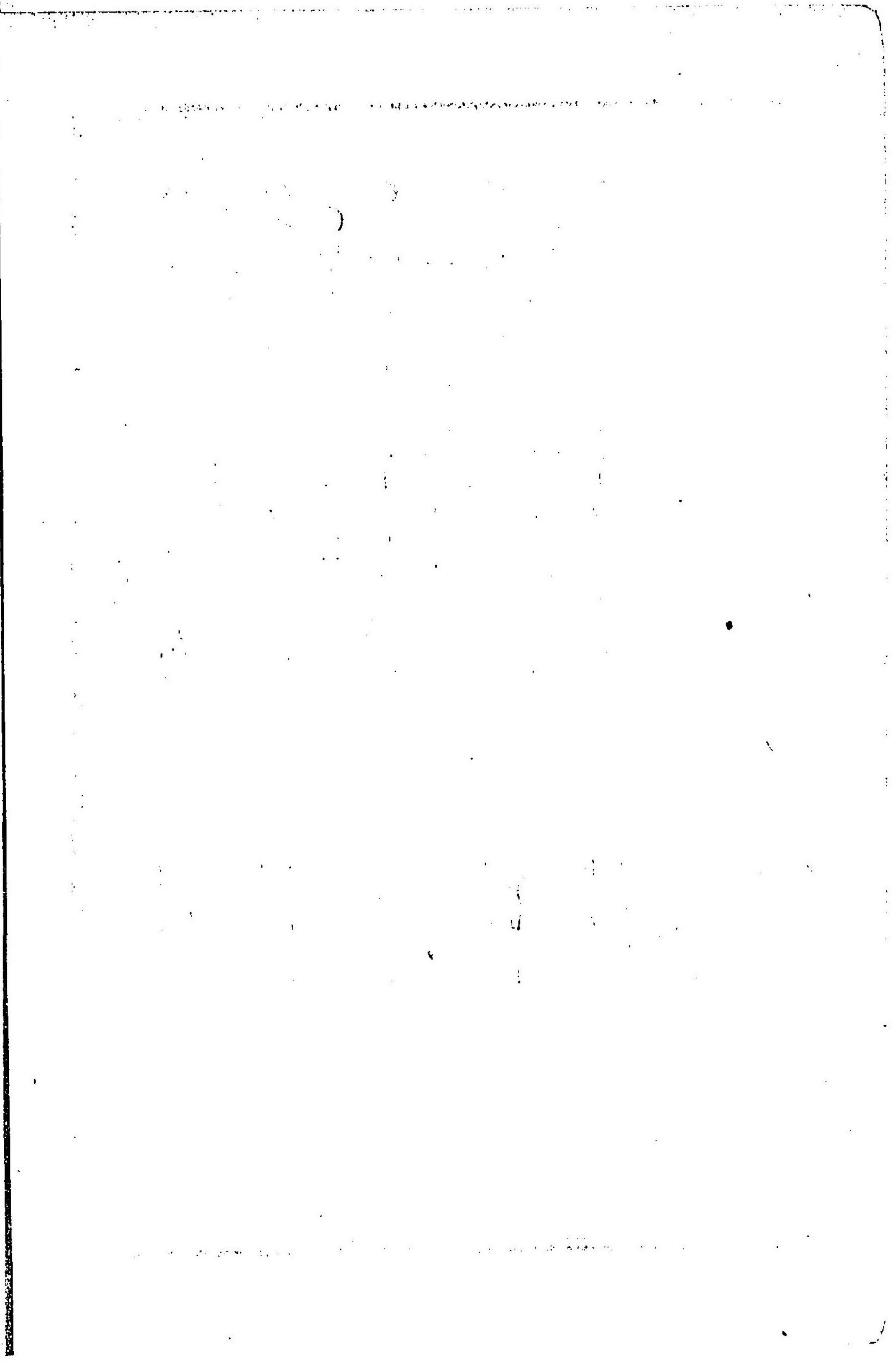
十八年六月四日

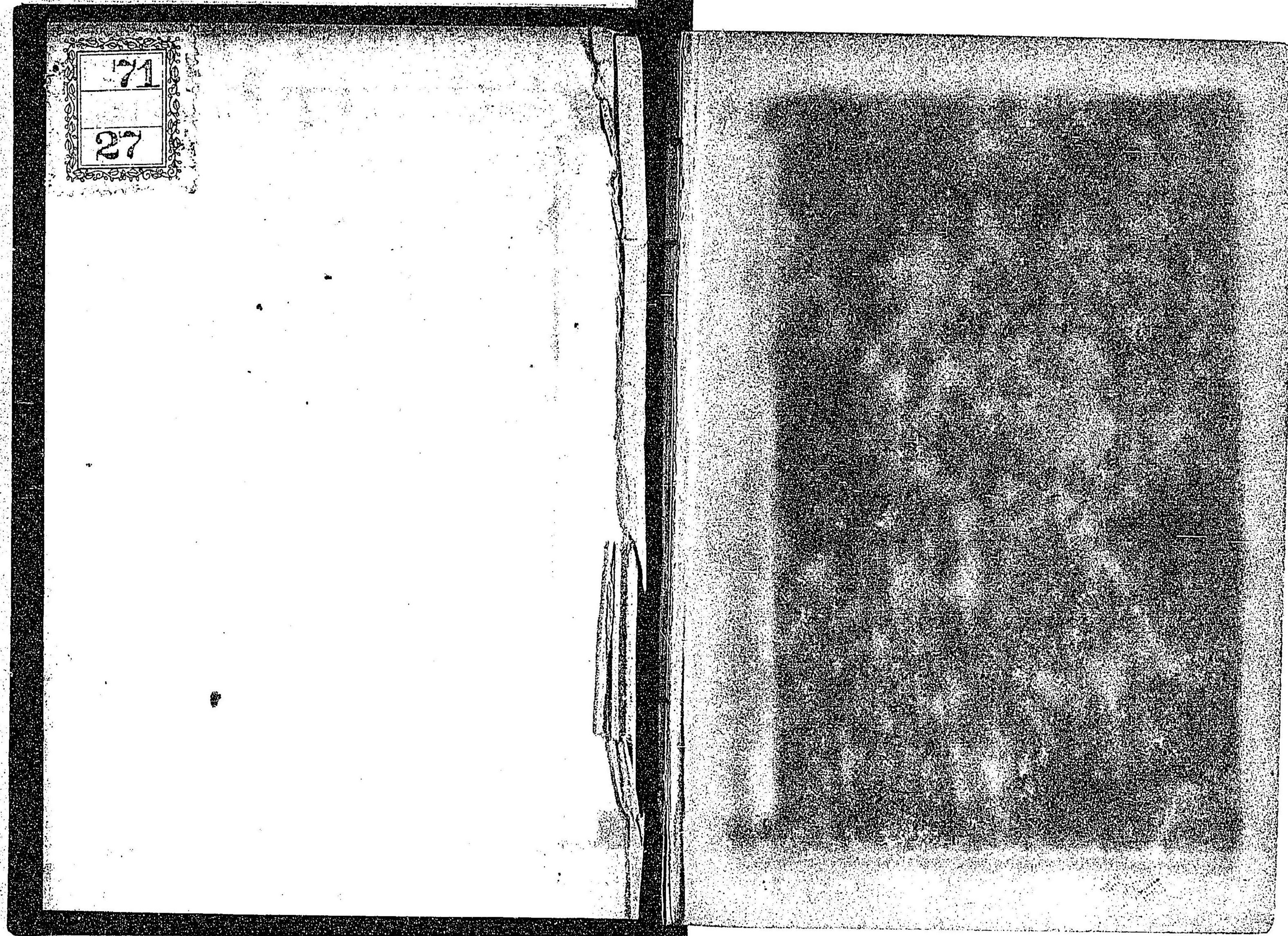
○地方稅精算報告書ノ件

●新潟縣令ト縣會トノ具狀裁定

十八年六月十日

○地方稅決算報告書ノ件





71
27

東 京 圖 書 館

一	二	一	七		
冊	七	架	一	函	屬
	號		函	屬	類

圖書部



031961-000-2

CZ-241-011

增補改正大日本帝国議員必携

弾 舜平 / 編

M18

BBF-0129

