

# 交通銀行

第三卷 第一號

中華民國二十二年七月二十日出版

交通銀行總行辦事處編輯

專供本行同人閱覽

## 本期要目

弁言  
 七月份滬區發行總庫檢查報告  
 六月份銀行券發行額之統計  
 銀行授信業務原理上之檢討  
 銀行員實習辦法之擬議  
 關於以產抵債成立要素之判決案  
 關於債權讓與要素之判決案  
 對於聯行往來息率之意見  
 上海印刷業之調查

英國貨幣制度概說  
 本行營業之週顧(續)  
 平民小放款的需要  
 紀念上半年新逝之同人  
 介紹新著——黃金的關係  
 綏遠物產概要  
 金融物產調查錄  
 行務紀錄  
 各項通信

## 行務紀錄

### 本行滬區總庫發行準備檢查委員會第三十一次檢查報告

本行第三十一次檢查滬區總庫發行準備經由檢查委員會於本月十五日公推董事監察人等會計師嚴鵬客君帶同人員依據檢查會規則在本行舉行檢查茲將檢查結果分列於下

兌換券流通額	三千三百八十九萬九千一百六十九元
準備金總數	三千三百八十九萬九千一百六十九元
內計	
現金準備數	二千零三十八萬五千九百二十九元
保證準備數	一千三百五十一萬三千二百四十四元



第三十三號

(第三卷 第一號)

## 弁 言

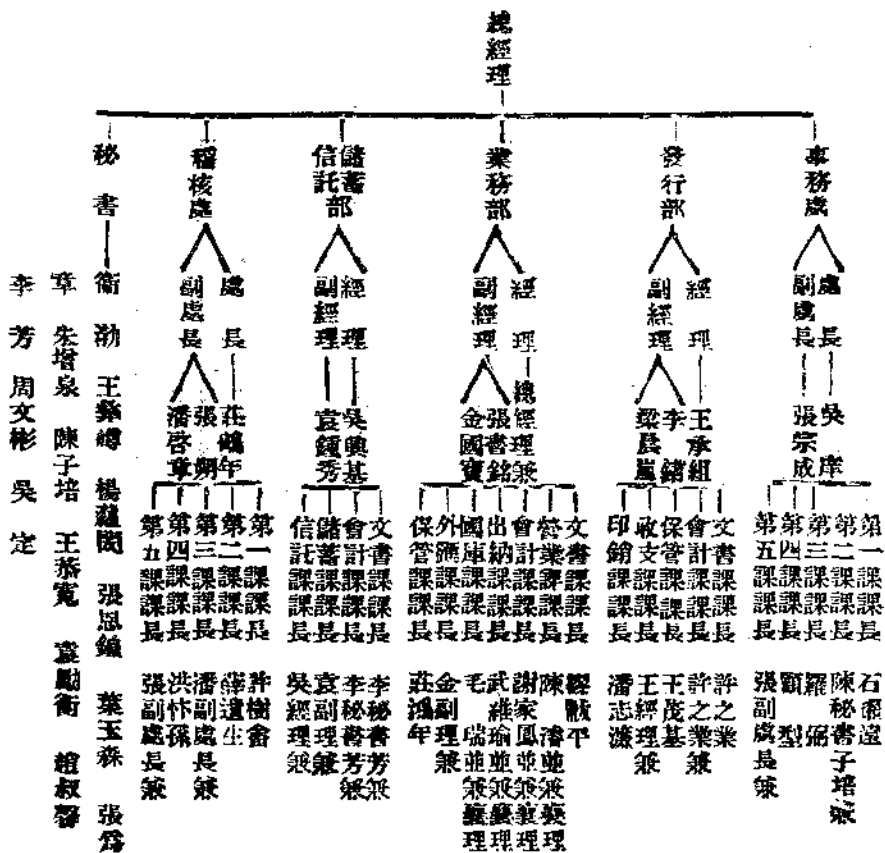
本行通信之編印以上年二月之臨時通信肇其端至五月而經濟通信繼之迨及是年八月乃以鉛版排印編成卷帙歷經體例上之一再改革暨各行庫部同人之協力投稿以至今日已逾一年凡所討論頗有闡發各項紀錄並資考查此誠全體同人熱誠合作之一端亦我行業務演變推進之徵象也茲屆全行改組深有鑒於世界經濟潮流趨重技術統制國內金融事業備受環境壓迫設非本互助合作之精神集中研究力量繼續邁進殊不足以貫徹我行革新行務進求發展之目標爰將通信編輯要旨酌加修訂除溝通經濟消息外特予注重業務討論暨銀行研究以及公私經濟之調查統計所有重要資料之提供金融學術之探討端賴同人齊心協力互相淬礪宏此遠謀茲為求達上述目的俾通信內容益臻充實起見除由總行事務處第四課專任編輯外我行全體同人允宜於服務之餘各本其經驗所及或考察所得著之文字儘量投送關於尊重道德提倡節儉等事項足為同人座右之銘者並宜注意採輯為攻錯觀摩之助尤盼各行庫部領袖人員隨時指導力予提倡惟善善之從長庶多多而益善通信之篤實光大即行務革新發展之基願同人其共勉旃

# 二十年七月本行改組記事

查本行改組一案，關係重大，籌備已非一日。邇經第三四次董事會先後議決重要各案，除滬行秦經理祖澤勉准辭職，改聘為本行顧問，並調總處業務部張幫辦書銘充任滬行副理，又派津行鍾副理鐸升充津行經理外，即依照本行條例及章程重訂組織規程，並決定關於改組之重要事項，一律自七月二十日起實行，錄要陳報財政部備案。所有各項辦法暨新訂之組織規程，均經公布。茲彙誌於次。

(一)改組總行 本行條例及章程均經規定設總行於上海。本屆改組，即依據是項規定，將總管理處之總務業務券務設計等部暨滬行庫部，改併為總行。各地方支行庫部，統歸總行管轄。總行組織，除秘書直隸於總經理辦事外，設業務部發行部儲蓄信託部事務處稽核處等三部兩處，俾發行暨儲蓄信託等業務，各成統系，不與普通業務相牽混。各部處均分課辦事。所有總行秘書暨各部經理副經理各處處長副處長各課課長均經先後遴委充任。原有辦事員生，亦經從嚴考核，將職務重新派定，於七月二十日開始實行。至前總處各部暨滬行庫部原有員生，未經總行派有職務者，共三十三人，均為總行預備員，聽候隨時派遣。茲將總行組織暨各部處經理副經理處長副處長及各課長列

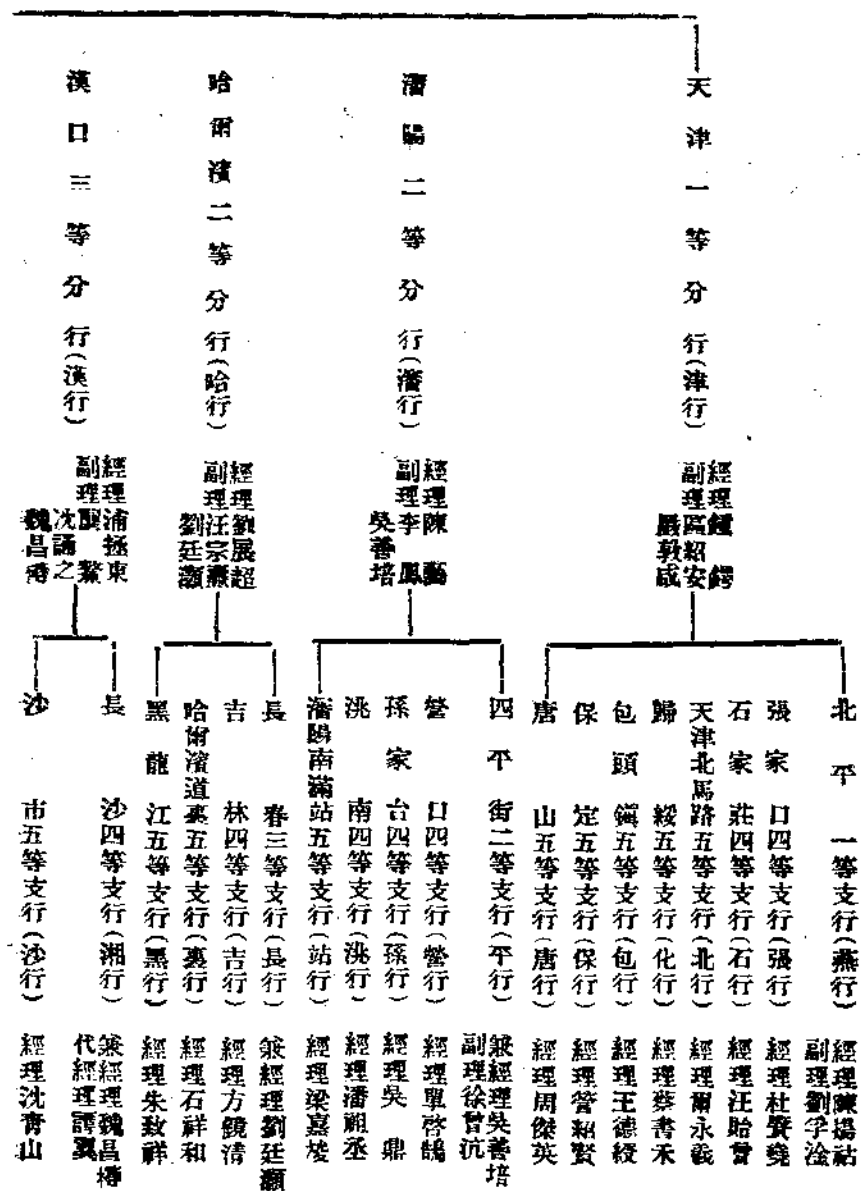
表於次。



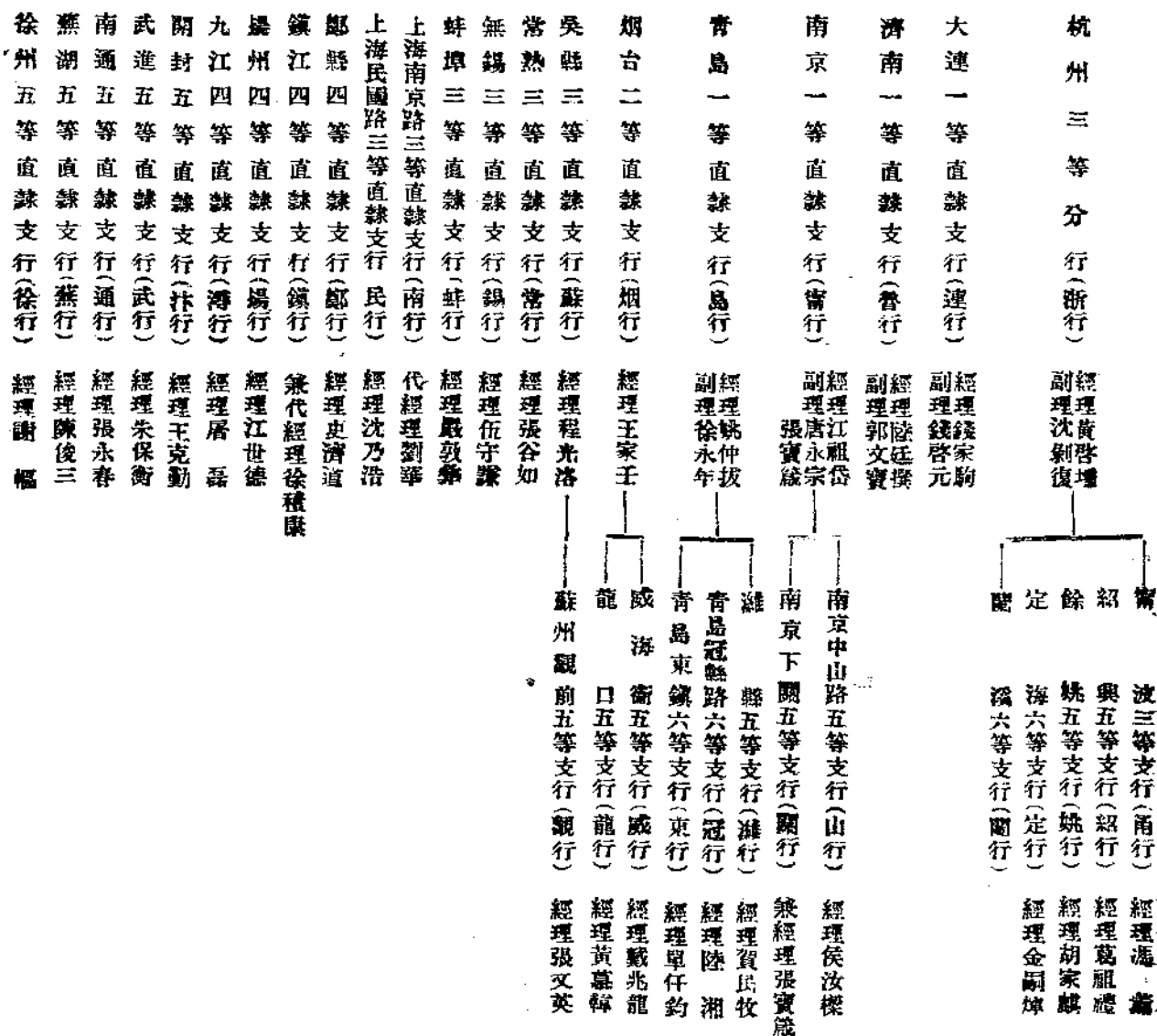
(二)改定分支行管轄統系及等第簡稱 本行管轄區域，除瀋哈兩分行暨直隸之大連支行外，其餘多數支行辦事處，均分屬於滬津兩大區域，管轄範圍，大小懸殊。為平均支配起見，爰即依據新組織規程，將各行分區管轄辦法，重加厘訂，自七月二十日起，先行試辦。原有漢杭兩支

行，即改為漢浙兩分行。辦事處一律改為支行，各該處主任一律改稱經理。又於新浦沙市兩處，均各添設支行一所。所有各分支行重要人員，亦經先後遴派浦拯東為漢行經理，黃啓璜為浙行經理，龔鰲沈誦之魏昌樞為漢行副理，沈剗復為浙行副理，周爾廖為新行經理，沈青山為沙行經理，楊秘書蘊閣暫代鎮行庫部經理，梁嘉峻為站行經理。

又調張澤詒沈鴻玢袁環賈春卿等為浙漢滬連等行會計主任，龔春田俞濱梁殿康嚴忠陽鄒伯侯等為長吉沙新站等行會計員，其餘各行經副理均就原任人員，分別遴委充任，通函各分支行遵照辦理。茲將改定之本行管轄統系等第簡稱及各該行經副理姓名列表於次。



# 總行

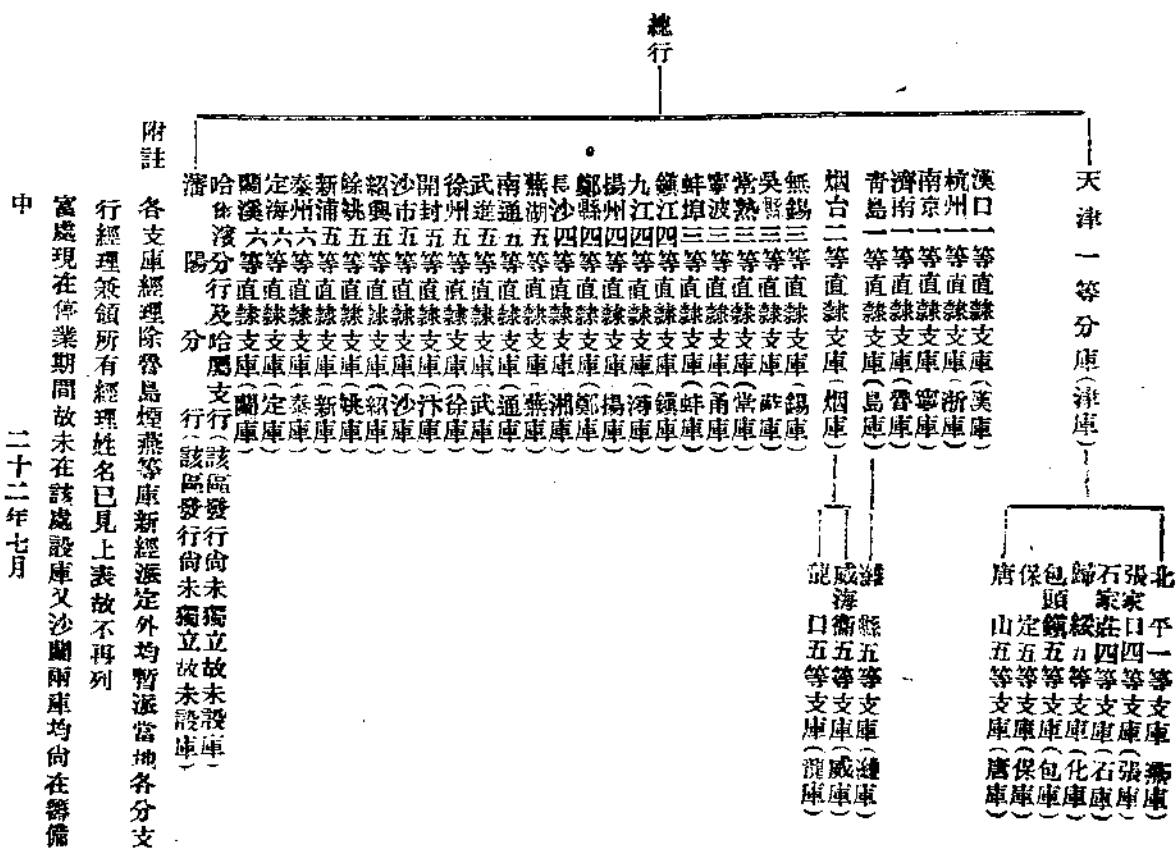


新浦五等直隸支行(新行) 經理周爾慶  
 上海提籃橋五等直隸支行(舊行) 經理郭錦坤  
 上海北站界路五等直隸支行(界行) 經理賈齊杰  
 泰縣六等直隸支行(泰行) 經理蔣士彥  
 (附註) 寓處現在停業期間故表內未列入又沙蘭兩  
 行均尚在籌備中

二十二年七月

(三) 改定發行部份管轄統系及等第簡稱 本行發行兌換券事務，原係獨立辦理，由總管理處特設券務部專司其事，並由各地方之總分庫分區發行。本屆改組，除將總處原設之券務部暨原有之滬總庫，改併為總行發行部，調前滬總庫王總發行承組為該部經理，前津總庫李總發行錯，前滬行梁副經理晨嵐為該部副經理，已列入總行組織表外，即將原有之津總庫改為天津一等分庫，原有分庫及分庫籌備處，一律改為支庫，分別隸屬於總行，或分支庫。發行業務，仍係獨立，與普通營業劃分清楚。其在籌備，或尚未設立之各支庫，亦依照規定等級尅日設立，以重發行。所有分支庫經副理，除津分庫經理另候遴派外，調津行蘇副理恩科為津分庫副理，又暫派唐廷錫為燕支庫經理，李尚毅為魯支庫經理，張樹芬為烟支庫經理，吳培為島支庫經理。其餘各支庫經理，均暫派當地分支行經理兼領。各庫辦事員生除津分庫暨燕魯烟島等支庫由原派人員辦理外，概就行方分派兼辦，以資撙節。茲將改定之發行部份管轄統系及等第簡稱列表於次。

(四) 改定儲蓄信託部份管轄統系及等第簡稱 本行儲蓄業務，原係各地儲蓄分支部分區辦理，由總管理處之業



務部稽核帳項，亦係獨立營業，與普通業務不相牽混，是以本屆改組，仍將儲蓄信託業務，保持獨立之性質。除將原設之滬儲信分部改併為總行之儲蓄信託部，（設南京路仍在三馬路業務部櫃內分駐行員收付儲蓄款項）遴派前總處設計部吳主任與基為該部經理，前滬儲信分部袁經理鍾秀為該部副經理，已列總行組織表外，其餘已成立之儲蓄信託分支部經理，仍由各該分支部所在地之分支行經理分別兼任。所有儲蓄信託部份管轄統系及分支部等級簡稱等，亦經決定，由行方經理兼辦者，暫以行之統系等級為部之統系等級。不由行方經理兼辦者，其統系等級隨時另定之，不另列表。

（五）改訂各行庫轉帳及函件編號辦法 本行管轄區域，既經變更，所有各行轉帳統系暨各庫發行帳項移轉辦法均經重新厘訂。又各分支行庫部對於總行暨分支行庫部間往來函件之編號辦法，亦經分別訂定，先後通函各行庫部遵照辦理矣。

（六）如期改組暨甄別總行及分支行庫部員生 本行改組案內，先後遴委充任之總行暨分支行庫部全體人員，一律於七月二十日，遵照新訂職掌，分別就事。原有總處各部暨滬行庫部，亦同時結束。從前鈐用之印章，懸掛之招牌，刊登之廣告，均不適用，亦即按照新章，或重行刊頒，或規定式樣，概予變更。並以革新伊始，整飭為先，除

總行辦事人員，不論已未派職，一律嚴予甄別外，又經通函分支行庫部將所屬員生，認真考核，重行支配。其支配餘額，亦即派為預備員，以備將來新設機關量為調用。日內已由分支行庫部經副理切實辦理矣。

改組一案，至此已告一段落。除修訂之各種規則，新定之各項辦法，俟陸續公布後，再行記錄外，特將改組經過情形，撮記於此，以誌本行革新之始云爾。

### 紹介新著上海商事慣例

該書為嚴謬聲君最近之創作，洋洋近十萬言。

內分定貨、提貨、退貨、押匯、抵押、佣金、買賣、利率、票據、契約、台股、推盤、債務、保證、虧欠、夥友、運輸、證券、賬冊、租賃、營業、業規等二十二類。舉凡滬地關於以上各類之商事慣例，無不提綱挈領，加以說明。匪特工商界可資為例證，尤足為銀行界實務上之參考，商事上適用之刊物也。用綴數言為之介紹。

按書內所載上海銀行業營業規程，曾呈奉財政部加以刪改，又經銀行實務研究會，續加修正。所有修正條文，俟再刊印，以備參考。

# 銀行研究

## 銀行業務研究材料

### 六月份銀行券發行額之統計 王克久

——增勢甚旺——

本月份銀行發行額，承上月份反縮轉增之餘勢，扶遙直上，登最近三個月中之高峯。各銀行除四行庫比上月份略減外，餘均有長足之進展。綜計本月份發行額為二萬七千四百五十七萬餘元，比三四兩月份均增一千萬餘元，比上月份增一千一百萬餘元。即衡諸上年年底之發行額二萬八千六百五十萬餘元，相差亦不足一千二百萬元，計百分之四強。考發行額增加之原因，其最顯著者，不外二端。

(一)我國金融波動之常態，常有一定之季節，為之調節。即一年之中，四月至六月絲繭茶麥，漸次登場，實為金融最緊時期。銀洋用途浩繁，紛紛流入內地，故替代銀洋之通貨，亦隨之而膨脹。(二)金融流動，雖受季節之影響，然仍不脫時局否泰之羈絆，倘使干戈擾攘，風鶴頻傳，農輟於野，商停於市，則雖值金融供需繁忙之候，亦不免於

阻塞呆滯。迄至大局救平，來蘇有望，則金融亦頓呈活躍，各銀行之發行額未有不因之而增加者。本月內塘沽協定，業經簽訂，華北垂危之局，藉以挽回，人心既定，市況自佳。(三)上海出口貿易之增加，亦足刺激銀行發行之增進。查六月份海關出口土貨，生絲計二，三三三件，(埃拿大汽船公司自五月間退出太平洋聯運會後，該公司汽船裝運之生絲尚不在內)比上半年運出生絲最多之一五兩月，多至一倍。輸往日本之穀肥，亦達三二四、七〇八袋，比三四兩月增加三分之一，略能維持五月份之出口數量。白桐油亦出口增加，自每担二二元之價格，增漸至二八元。商場景氣轉佳，鈔券需要，自當增多。綜此三端，未始非發行額增加之主因也。茲就各銀行發行額之狀況，分別言之如次。

中國銀行——該行發行額依然執九行之牛耳，本月份發行額，計一萬零四百七十三萬餘元，比上月份增四百二十餘萬，適當百分之四強。惟與上年年底相較，尚差八百一十三萬餘元。

中央銀行——該行創立未久，而發行額有加無已。除上年一二八之影響，與各銀行發行額同見退縮外，自上年八月份起，至十二月份止，該行發行額均在三千萬元左右。自本年一月份起，已突破四千萬大關。自是而後，一貫相承，均在四千五百萬元左右。本月份發行



發行行	檢查次數	發行額	百分比	數		上		年		年	
				上月發行額	增(+)或減(-)	增減比率	上年發行額	增(+)或減(-)	增減比率		
中 國	64	104,737,183	38.14%	100,528,217	(+) 4,208,966	4.19%	112,872,084	(-) 8,134,901	(-) 7.21%		
中 央	165	45,533,179	16.58%	45,357,866	(+) 175,313	.39%	39,145,360	(+) 6,387,199	(+) 16.32%		
交 通	30	33,459,269	12.19%	32,697,769	(+) 761,500	2.33%	38,453,069	(-) 4,993,800	(-) 12.99%		
四 行 庫	182 津207	25,235,837	9.19%	25,811,137	(-) 575,300	2.23%	31,402,857	(-) 6,167,020	(-) 19.64%		
中 國 實 業	22	25,138,661	9.16%	23,340,261	(+) 1,798,400	7.71%	25,874,601	(-) 735,940	(-) 2.84%		
四 明	11	17,327,700	6.32%	16,418,400	(+) 909,300	5.54%	15,094,600	(+) 2,233,100	(+) 14.79%		
通 商	11	10,870,300	3.96%	10,725,300	(+) 145,000	1.35%	11,306,587	(-) 436,287	(-) 38.60%		
浙江興業	37	7,136,916.50	2.59%	7,016,916.50	(+) 120,000	1.71%	7,213,916.50	(-) 77,000	(-) .11%		
中國實業	11	5,139,000	1.87%	4,779,000	(+) 360,000	7.53%	5,183,000	(-) 44,000	(-) .84%		
合 計		274,578,045.50	100%	263,514,866.50	(+) 11,063,179	4.19%	286,546,074	(-) 11,968,029	(-) 4.17%		

額為四千五百五十三萬餘元，比上月份增千分之四弱，計十七萬餘元，較諸上年年底，計增六百三十八萬餘元。如時局日趨穩固，則其發行前途，方與未艾也。

本行——本月份發行額計三千三百四十餘萬元，比上月份增百分之二強，計七十六萬餘元，較上年年底，

仍減百分之十三弱，約近五百萬元。

四行庫——本月份發行額計二千五百二十三萬餘元，比上月減五十七萬餘元，當百分之二強，較諸上年年底，則減勢適與中央之增勢相對照，計六百十六萬餘元，約當百分之二十弱。

中國實業——本月份發行額，計二千五百十三萬餘元，殆將與四行庫等量齊觀，比上月份增百分之八弱，計一百七十九萬餘元，與上年年底相較，差數不多，僅減七十三萬餘元。

四明銀行——該行發行額突飛猛進，在上年年底，為數不過一千五百零九萬餘元。迄至本月份竟達一千七百三十二萬餘元，計增二百二十三萬餘元，較諸上月份，亦逾百分之五，計九十餘萬元。

通商銀行——本月份發行額計一千零八十七萬餘元，比上月份增十四萬餘元，合百分之一強，與上年年底

相比，則減數亦祇四十三萬餘元。

浙江興業銀行——該行發行額非常穩定，均在六七百萬左右盤旋。本月份發行額，計七百十三萬餘元，比較上月份約增十二萬元，與上年年底相較，則減七萬餘元，適當千分之一強。

中國墾業銀行——本月份發行額，計五百十三萬餘元，比上月份約增百分之八弱，為三十六萬餘元，較諸上年年底，尚減四萬元，不及千分之九。

茲將各銀行發行額列表比較如上。

## 銀行實務研究材料

### 銀行放款實務原則上之檢討 依

銀行營業，不幸而遭遇損失，過去之金融史上，書不勝書。稽其所以致此之故，出於社會之虛偽詐欺者半，由於銀行授信業務之放漫疏忽者亦半，此毋庸為諱者也。

居今日百業繁興之世界，經濟社會，既極繁衍。債權債務之關係，亦極其錯綜複雜。欲沿用平昔商行爲之

慣例，解決當前之問題，已為事勢所不許。加以民商諸法，頒行未久。法文之運用，尚未純熟。稍一不慎，即與人以可乘之隙。此經營銀行業者，尤其是從事於放款實務者，所以不得不慎之於始也。日本之銀行研究社，為防止銀行放款之損害起見，最近嘗懸賞徵求貸出執務之模範規定，於放款上應行注意之事項，輯錄甚備。竊本此意，並參照吾國法律及社會情狀，輯譯於此，以供參考。

但於此又有言者，當此國內農村凋弊，工商不振之日，金融業之緊縮政策，方為世人所不諒。本文之輯，或疑其限制過嚴，充其極殆將無款可放，而轉足以助長

銀行之緊縮。然而非也。銀行放款，宜求穩妥，實業金融，貴乎共濟。決無銀行放款不求穩妥，而實業金融可期共濟者。本文之意，主在防止流弊，俾銀行界在適當條件之下，為盡量之放款，以助實業之發展而已。名曰銀行放款實務原則之檢討，意即在此。（銀行放款，原為授信業務之一種，茲因本文所述多屬於實務上之注意事項，故列入銀行實務研究材料之內）

### 第一 關於放款之事項

一、放款以限於原有存款往來者為原則。

說明 銀行之往來戶，平時早經識面，即其往來狀態，營業情形以及資產，品性，行為等項，在可能範圍內，亦得有相當之認識，故放款之原則，以原有之存款為限。

二、銀行接受放款之聲請時，宜就左列各項，精細調查，以決定其可放與否。

說明

(1) 借款人及保證人之資產及信用狀態。

借款人暨保證人之資產及信用，不失為決定可否放款之一大要素。故調查方法，不能僅僅有賴於徵信所，而以自己加以精細之調查為最要。尤如放款於造酒廠時，對於質權，或抵押權之設定，雖已有公正書以為證明，然因國稅徵收法之關係，上述質權

或抵押權之設定，比國稅繳納期限，倘不在一年之前，不得優先於國稅而受得該抵押物之清償。故此等放款，不可不再加以密切之注意。

(2) 存款之往來狀態。

存款戶不論其為甲種往來，或乙種往來，均宜就該戶存款之出入及平均餘額等，詳加審查，以推測本人之金融狀態。

(3) 借款之用途暨清償之資源及方法。

詢問借款之用途，為放款之重要條件，固不待論。即其在清償時所有資金之來源何在，清償之方法奚若，亦均宜仔細查問，以推斷其實行性之有無及程度。

(4) 有無到期不能解款，或無能力等缺陷。

借款人所出票據，是否歷經照兌。照現在票據交換所之規定，曾否經過退票。又其為人，是否非法律上之無能力人，均須確實查明。

(5) 擔保品之優劣。

擔保品之種類，苟不合於預定之原則者，不能放款。

(6) 既成借款存貯本行之狀況。

借款人如在本行做過借款，則其所借款項，有無固定於某種用途，或延滯未償等事，又其擔保品對於

借款總額之成數若何，均宜深切注意，不可稍忽。

三、放款利率，宜參酌期間之長短，擔保品之有無種類，信用程度，當地拆息，一般存款利率，及金融季節等關係，慎重決定之。

說明 銀行利益之根源，全係於放款利率之決定。故在決定利率時，不可不破除感情作用而出以慎重之態度。擔保品確實可靠，而處分手續又簡易迅速者，放款種類，辦理簡便者，金額不大者，利率自可較低。如係用存款單據為擔保者，則可準據聯行間協定之放款對於擔保品價值之比率，並參酌當地拆息及存款利率決定之。

四、放收款項時，非俟其放款科目內，完備其訂定之契約書，及其應有之附屬書類並質權，或抵押權之設定登記等一切手續，不得付款。

借款契約書，及其關於借款書類之形式，在規定格式之外者，須經調查部之檢閱。

說明 放收款項時，為確保債權起見，不可不徵求其所訂之書類。其附有擔保品者，並應依法律為質權或抵押權設定之登記。又其登記年月日與債權之順序有關，登記證書亦與債權有關，均宜嚴密注意，加以相當之處理。

關於借款證書，並須依照印花稅法貼用足額之印花稅

，以保其完全之權利，且使第三者別無對抗之餘地。

五、借出之款項，概以力避現金交付為原則。而以轉帳方法，轉收債務者之活期存款戶內，再以支票，或其他票據支取之。

說明 借出之款，直接交付現金於本人，固無不可。但如轉帳為該戶之存款，則不僅放款之已經交付，於此可多一左證，且得防借款入一時支付其借款而流於濫用。此在可能範圍內，因應盡力勵行者也。

六、妻為借款人，或借款關係人時，應徵求其夫之同意。倘此時應為同意之夫而為未成年者，則宜更向夫之法定代理人徵求其同意書。

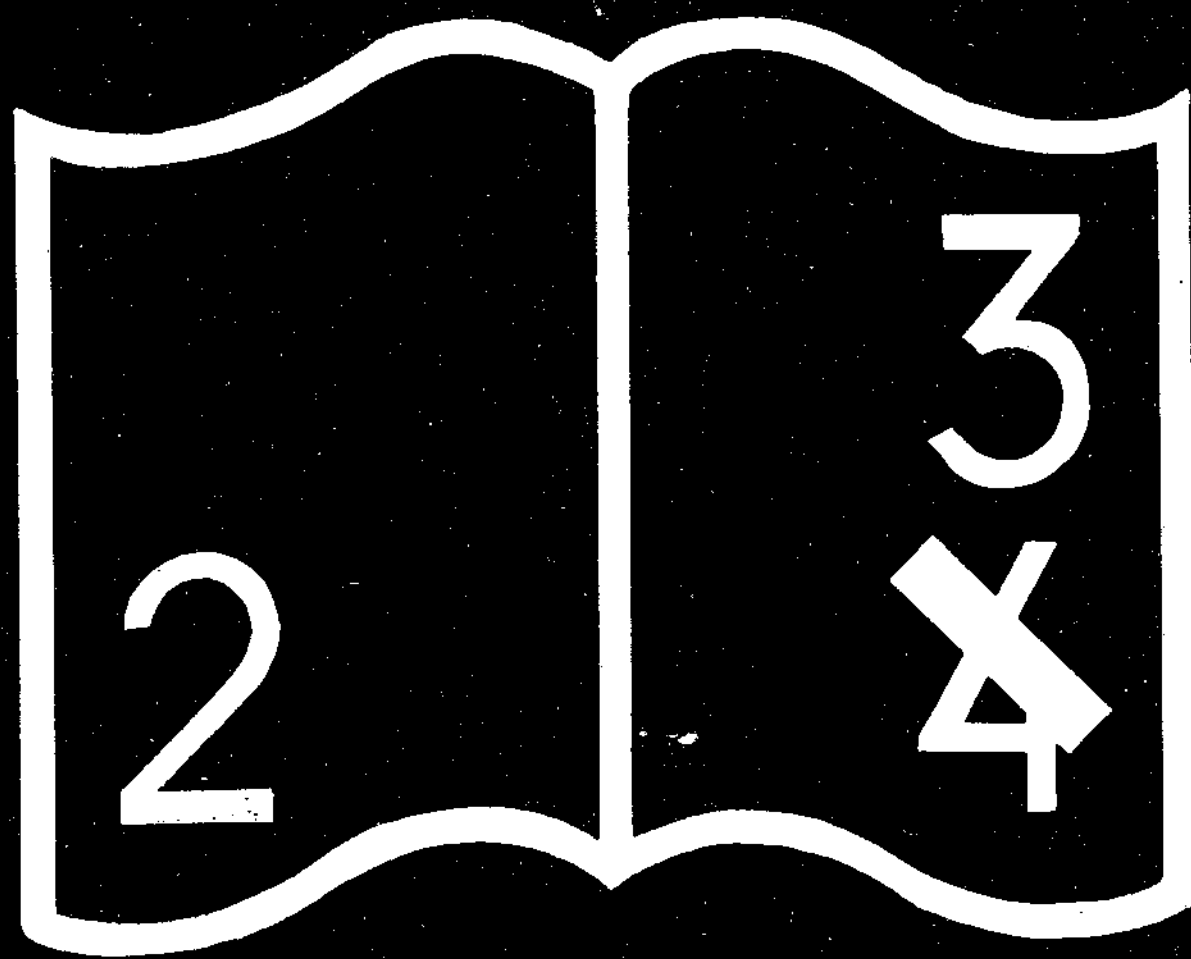
但已在票據或其關係書類，記載明白，已經同意人署名蓋章者，不在此限。

說明 妻借用款項，或為保證事務時，依民法之規定，以取得夫之許可為必要之手續。倘此時而其可為同意之夫為未成年者，則宜依民法取得其夫法定代理人之同意書。

七、與未成年者有款項往來時，不可不用家長或監護人之名義行之。

倘由其母以家長之資格為代理人時，不可不徵求親族會議之同意書。

但欲確知家長或監護人之有無，尚應求得戶籍謄本，以



编码错误

爲左證。

說明 未滿七歲之未成年人無行爲能力，滿七歲以上之未成年人祇有限制行爲能力（未成年而已結婚者除外）依民法第七五至第七八條之規定，此等人之意思表示及單獨行爲，未得法定代理人之同意者，均爲無效，故未成年人之款項往來，概應以代理人之名義行之。

又子之財產，因其父不能管理而由其母管理時，（民法第一〇八八條）爲欲防其母濫用子女之權利，故不得不取得最近親屬，或親屬會議之同意書。（民法第一〇九〇條）

八、法人之代表人爲借款人，或借款關係人時，代表人之資格，不可不取得相當之證明。

說明 依民法總則第二節各款之規定，法人以董事爲對外代表人，且應向官廳登記。倘其登記有不完全時，或登記事項有變更而不爲變更之登記時，不得對抗第三人，故代表人之資格，不可不有相當之證明。

九、法人組織之公司，公會，合作社，商店之分支機關如分公司，分會，分社，分店等有款項往來時，倘其主任，或經理，非有正式之資格者，須由總公司，總會，總社，總店等之代表人訂立契約，而由主任或經理同時簽

名或蓋章。

說明 與分支機關往來款項時，除依照現行手續訂立契約，備具各項書類，並由律師證明及完備一切應有手續外，對於總機關代理權能之有無，自不可不加以確定。且其代理行爲不可不由總公司等負其責任。故在所訂契約上宜由總公司之代表者，正式蓋章，與主任或經理之印鑑同時提出。

又查暫准援用之商人通例第三四條，有商號經理於所受委任行爲而爲署名時，應在姓名上加署商號經理之規定，故在訂立借款契約時，不可不表明代表人之資格。

十、對於社團或財團等法人之放款，限於特種規章或捐助行爲所規定之範圍。

說明 社團之設立，或以營利爲目的，或以公益爲目的。財團之捐款，亦各有其特定之目的。因此之故，此等法人之借款，不得受民法第三十一條及六十二條六十四條之拘束。即此等放款之用途，是否在各該法人所定目的或捐助行爲範圍之內，不可不詳加審查，並將各該社團董事之資格，得有證明後行之。

（待續）

# 銀行事務研究材料

## 銀行員實習過程之擬議

意

銀行業務之發展，繫於現任高級行員之能力，而將來之進步，則又關於練習生與助員之繼起人才為尤要。當茲新興銀行，蔚然林立，銀行人員急待養成之際，對於青年員生業務上之實習方法，設非為之通盤計劃，循序漸進，則經驗上之所得，勢必偏於一方而莫得其全。職務上之進行，即亦未易措置裕如，達左右逢源之境。此我國之銀行界對於新進員生實習過程之研究，所以不容稍緩也。欲固苞桑之本，宜培梁棟之材。爰本此旨，輯錄此篇，題曰「銀行員實習之過程」，非曰必然，亦藉資參考而已。

本文作於十八年之夏，蓋值交行南遷伊始，為紀念交行改組而作者也。瞬經五年，又遇唐總經理銳意革新，改訂全行組織，爰將舊稿略加整理，貢諸通信，惟作者非銀行出身，凡所論述，疏漏舛件，知所不免，惟同人教正是幸。

又本文所述行員實習之方法，原不以練習生及助理員為限。茲為節省篇幅起見，特節錄關於新進員生實習

行務之一部份於次。（本文所述多關於銀行實務而實習程序之支配，則係人事課之權衡，故列入事務研究項下）。

- 第一 出納股
- 第二 營業股——存款組
- 第三 匯兌股
- 第四 營業股——放款組
- 第五 文書股或稱總務股
- 第六 會計股

銀行員生實習之過程，視銀行養成辦事人才之目的而異其方法。故如就事實而言，行員實習之順序，殊難概論。但如為原則上之研究而言，則懸一鵠的，以為基準，雖不盡當，為道非遠。茲所論列，即以一般之銀行業務為標準，以新進行員之實習為對象者也。試分述如次。

### 第一過程——出納股

出納股在銀行組織之各股中，為與顧客接洽事務最為繁多之一股。一般人士對於銀行之概念，視為銀行之對象者，亦惟本股。蓋銀行日常業務之立於第一線者，厥惟出納股也。因此之故，關於顧客之應對與款項之出納，其勤惰巧拙遲速之判，無不與銀行之業績有重要之關係。其因疏忽過誤而致之損失，有關於行員之責任者毋論矣。

出納股之重要若斯，故從對內方面言之，實為銀行之

基本部分。除純粹之轉賬傳票外，其他一切傳票，殆無有不經過出納股者。欲明瞭各項傳票經由之過程，如行熟道。又欲熟練關於現金科目之必要條件，如數家珍，則新行員到行之初，不可不先入本股，以修養基礎的技能與吸收種種之知識，在事實上殊屬必要。在練習生尤見其然。

出納股之事務，以關於技術方面者為主。一般之目光，往往有偏於輕視之傾向。甚有注重營業與會計事項，謂行員之出身，無經由出納股之必要者，此大謬也。

今之服務於銀行界者，往往不諳點票技術，點驗多數鈔票，顛三倒四，耗費極長時間，而終於未敢確信其點驗之數，果可靠與否，是無異於為軍官者，不知放槍之法，更不能望其有命中之效也。

月初月末，出納股之事務，更加繁忙，往往有臨時添派人員以資應付者。亦有由支行經副理親自出動於櫃前，助行員點收銀洋鈔票者。此在顧客之目中視之，常引起其對於銀行濃郁之好感，時復因此而博得銀行業務特別發達之美評。由此可見出納現金之事務，雖若微末，而其有關於銀行之業績者，非細故也。

但出納事務，種類不一。辦理手續，難易攸判。責任所在，輕重懸殊。茲祇就其大體上之順序，列舉如次。

(甲)關於點票事務，以銀行行員合理之資格言之，新進行員，自應以畢業於有商業或銀行等分科之學校，曾經

商事上相當之訓練者為合格。降格以求，亦應以在錢店或普通商店為若干時期之學徒者為之，自不待論。但以吾國數年前之情形言之，新進行員之資格，殊難加以規定。儘有毫無商事知識，並無打字，抄寫，珠算等技術，徒以種種關係，而進身於銀行中者。是則除點票外，直無何種相當之工作，可以使之擔任。而此之所謂點票，亦萬不能使之出居櫃上，收受顧客之現鈔。祇有從整理鈔票入手，先使分別為本鈔非本鈔，或更從本鈔中依暗記之種類，分別點數，以漸進於看洋等事而已。是項工作，十分簡易，心靈手敏者，旬月而已能爛熟現金科目矣。

說者謂新進行員，即使無甚素養，打字抄寫等事，亦無不可使之練習者，論理原無不可。今之銀行，亦多行之者。但銀行文件帳單之類，多與行務有關。為慎重行務起見，當局者於此，尙應加以嚴密之考慮，似不能視打字抄寫為練習生工作之常例。矧尙有並打字抄寫而未嫻者歟。

(乙)關於出納帳之事務 出納帳常因事務繁簡之不同，而職務之分配，亦隨之而異。有別為支付帳與收納帳二種者，亦有收支帳並為一冊者。至其內容，實無少異。新進行員之分配於出納股者，可先令練習出納帳之記載方法，俾於各項傳票經過之程序及往來交易之顧客，由是而自然通曉。並於記帳之餘，從事於現金之整理，俾於現金科



目，有努力練習，馴致爛熟之機會。苟能任職無誤，則行員之根基，立於此矣。至於現金類別帳及庫存帳表，亦宜在適當時期，使之練習，不拘於某一階段。

(丙)關於收取現金及票據交換事務 行員經過上項之記帳事務以後，對於與本行交易之顧客，既在收付帳記載之際，知其大體。當地付款人之姓名，亦得因繕製各商店之收入傳票，知其概況。即現金科目，亦已熟練至相當之程度。然後依次調任本項事務，自較適合。

但本項事務，亦有因行務發展之程度，別為現金之收取與票據之交換二部者。不論何者，固可依各人所能任者任之，不必有何區別。(我國銀行多以收取現金事務付之特雇之老司務流弊亦屬不小故暫列為新進行員實習事務之一)

支票及現金授受之程度，由都市與內地，等地方情形而異，無論矣。設行員而列於現金收取之部，則以現金科目之已有相當熟練者為宜。蓋是項事務，乃出任櫃上事務之準備部分也。當其收取現金時，宜熟知往來各戶店鋪之所在地址，並與顧客相熟識。如是則今後對於交易之應付，自能措置裕如矣。至於票據交換事務，在規模較小之銀行，常為現金收取部分之兼務。即於收款後以自己所收之他行票據及櫃上所收之他行票據為交換調付之準備者也。由此可為傳票加算之練習，乃出任櫃上事務之第一步也。

(丁)關於收款事務 行員既已經過上列各階段，可任以收款事務，使之出居櫃上，但應以熟練科目為必要資格，任此事者，亦應以慎重出之。

身任收款事務者，對於各項情事，應到處注意，切實做去。所收款項，首以絲毫無誤為要義。次乃漸求其能學之增進，固不待論。要之是項事務，乃辦理付款之準備事項，行員在出納股中，應以收款上之執務時期為最長。

(戊)關於付款事務，出納股之事務，以付款部份為最重要，事務之過誤，亦以付款部為最易引起，雖經銀行設法防止，然亦性質使然，在新進行員固當格外注意耳。

此項事務，既為對外的金錢關係易致過誤之部份，故在出納股中為最後支配之職務，乃當然之辦法也。任此事者，苟能勝任愉快，並無遺誤之處，則該員自不失其為出納股之優良人員，不難出人頭地矣，今之老於銀行業務者，往往以出身出納股之資格見長，決無以曾任出納員為可恥者，其故可知矣。

(待續)

### 現代經濟情報(一)

最近一年內生絲出口數量(貿易)

自二十一年六月至二十二年五月

我國生絲出口，自去歲六月起，至今年五月份止，統計輸出總額，不過四百五十萬七千八百斤。

## 銀行法務研究材料

### 判例

#### 關於以產抵債成立要素之判決案 伊

查以產抵債，原為清償債務不得已之辦法，但事有出於債權人之要素，或債務人之請求者，故以產抵債，往往以成立時之條件關係，引起糾紛，亦事實之所不免也。今觀本案，可知以產抵債之成立，蓋亦有不可缺之要素焉。錄之於次，以供參考。

#### 〔訴訟事實〕

河北張某等以地畝抵債某貨棧之借款，被貨棧拒絕，經第一二審後，第三次上訴於最高法院。

#### 〔判決主文〕

上訴駁回。第三審訴訟費用，由上訴人等負擔。

#### 〔判決要旨〕

金錢債權之債務人，欲主張以產抵債，（即代物清償）非證明已得債權人之承諾，即不能認為有清償之效力。

#### 〔參考法條〕

民法第三一九條 債權人受領他種給付，以代原定之給付者，其債之關係消滅。

#### 〔判決理由〕

按金錢債權之債務人，欲主張以產抵債，（即代物清償）非證明已得債權人之承諾，即不能認為有清償之效力。本件上訴人等對於其夥設之萬興花店所欠被上訴人銀一千六百九十五元八角一分，雖辯稱曾於民國十八年以地二十八畝，憑同范耀彩于文秀等與被上訴人派來討帳之棧夥劉恆彬寫立典約，交由范耀彩轉交被上訴人收訖，作為抵償清楚等情，然查范耀彩在第一審述詞，明謂被上訴人因吃虧不肯要地，拒收文約，而上訴人嗣又避不見面，以致文約無從退還云云，此項證言，顯不利於上訴人等。即就于文秀所稱各節，亦祇能證明寫立典約，係經劉恆彬同意，（見原卷筆錄）而劉恆彬有無代表該棧東減免債務之權，依法自應由上訴人負責立證，以證明劉恆彬事前確經該棧東授以特權，或雖未授以特權，而事後已得棧東之追認，方能生清償之效力。今上訴人等徒謂劉恆彬係被上訴人貨棧之走外經理，並不能證明有代表該棧減低債務之權，自無代物清償之可言。至稱典地後十九年五月間，還過大洋貳百元，為履行分年歸還之和解原議云云，無論此項主

張，顯與以產抵債之說相抵觸，且和解事實，在上訴人等亦不能證明，業已合法成立，益見其任意捏飾。原判維持第一審判決關於償還本銀之部份，其應付利息，改自十九年六月一日起，至清償日止，按週年百分之五利率計算，而駁回上訴人等其餘之第二審上訴，甚屬允洽。上訴論旨，砌詞攻擊，殊無足取。

據上論結，本件上訴為無理由，依民事訴訟法第四百四十八條第四百四十五條第八十一條，判決如主文。

### 關於債權讓與要素之判決案

伊

查債務清償方法之變動，以取得債權人承諾為要素。而債權讓與之成立，却不以債權人之承諾為必要。本案與以產抵債成立之情形，恰相對照，彼此參觀，可以見法文上保障債權人之用意。爰併錄之，以供參考。

#### 〔訴訟事實〕

杭州朱某欠餘姚久大莊款，以久大會經清理，原債權人已將是項債權，甘願拋棄，否認後久大莊之債權，經一二兩審後，上訴於最高法院。

#### 〔判決主文〕

上訴駁回。第三審訴訟費用，由上訴人負擔。

#### 〔判決要旨〕

債權之讓與，雖須經讓與人或受讓人通知債務人始生效力。但不以債務人之承諾為必要。

#### 〔參考法條〕

民法第二九七條第一項 債權之讓與，非經讓與人或受讓人通知債務人不生效力。但法律另有規定者，不在此限。

#### 〔判決理由〕

按債權之讓與，雖須經讓與人，或受讓人通知債務人，始生效力。但不以債務人之承諾為必要。查閱訴訟卷宗，上訴人所欠久大莊之款，為七百二十三元一角，既於結賬之後，迭經立有民國十七年及十八年三月期之憑單，為上訴人所供認。（見二十年十月二十六日筆錄）則無論久大莊並無前後之分，即使假定上訴人所欠者果係前久大之款，而對於上訴人主張該款者，果係後久大，而本件訴訟發生後，既無前久大之人出面提起參加之訴，主張其債權未經讓與，則債權之讓與，既屬真實，亦不容上訴人藉端否認。至稱前久大對於其他債務人所欠之款，均經清理，以一二折，或二三折了清，其對於上訴人之所欠，則甘願拋棄等情，無論上訴人所立定期償還之憑單，仍在債權人之手，無從證明其拋棄。且查此項論旨，乃在原審所未主張之事實，而於本院始行主張，於法亦屬不合。又所稱其

在原審供稱願償還二三百元者，乃對於前久大而言，原判認為對於被上訴人而言，乃誤聽言語，錯記筆錄等情，查閱該筆錄前後問答情形，記載詳明，並無有可以歧誤之處。上訴人乃以空言指摘，希圖貫徹其所謂前久大後久大之

## 業務討論

本行營業之回顧(六) 續完 許寶和

### 十三 兌換損益

吾國幣制紊亂，在廢兩改元以前，可說是已達極點。一地有一地的銀兩水準，一地有一地的兌換差價，益之以外匯漲落，銀行業的貨幣進出，當然是免不了極大的損失或利益。本行此項科目之記載始於民五，損失幾及百萬元。民六，盈餘無多。民七，大佳，近百二十萬元。民十負數最大。民十一繼之，損失亦屬不少。民十二，轉趨優勢，但為數無多。民十三，十四，十五等三年，又均失敗。嗣後日趨佳境，截至上年度，均無不利記錄。現在廢兩改元，既經實行，嗣後銀行兌換損益，當可減少矣。茲以民五之兌換損益為基數，試算各年之指數，約如次表。

主張，尤屬懸空狡展。

據上論結，本件上訴為無理由，依民事訴訟法第四百四十八條第四百十五條第八十一條判決如主文。

以民國五年兌換損益數目為基數

五年(一)	100	十一年(一)	200	十七年(一)	300
六年(一)	110	十二年(一)	210	十八年(一)	310
七年(一)	120	十三年(一)	220	十九年(一)	320
八年(一)	130	十四年(一)	230	二十年(一)	330
九年(一)	140	十五年(一)	240	廿一年(一)	340
十年(一)	150	十六年(一)	250		

註 民八民九兩年本行營業報告書，未列兌換損益科目，指數從缺。

### 十四 有價證券損益

債券市場，每隨政局的安危而變化。銀行業持有證券者，其損益無不隨之而轉移。本行關於此次科目之記載，肇端於民六，祇有萬元左右之利益。民七，增約四倍。民八，民九，遽增至四十七八倍之多。迨及民十，風險乃見，民十一，損失更大。民十二，逆勢已轉，民十三，更佳。民十四，十五，十六，十七，十八等五年，景氣又頹，多少均負。民十九氣象轉舒，盈餘頗多。上年度亦殊不弱。時局多故，勉力掙持，有此成績，良非易易。茲姑以上年度之有價證券損益為基數，試算以前各年指數列表如

次。

以廿一年有價證券損益數目為基數

六年(子)	六	十二年(子)	二三	十八年(子)	六
七年(子)	三五	十三年(子)	三六	十九年(子)	六四
八年(子)	三〇〇	十四年(子)	三三	二十年(子)	——
九年(子)	三九七	十五年(子)	六	廿一年(子)	一〇九
十年(子)	一,一〇六	十六年(子)	四三		
十一年(子)	二,〇六一	十七年(子)	一三〇		

註 作者原稿，原以是項科目最初設立之年度為基年。茲以民六基數過小，姑改以二十一年度為基年。

### 十五 各項開支

凡百事業，有生產，則必有生產的消費。銀行業的各項開支，即屬此類。本行在民國初元，創業伊始，分支行處設立未廣，開支自當無幾。計民元，約祇十餘萬元。迨至民四，行處增設日廣，全行開支，始逾百萬元。嗣後逐年增加，民九民十兩年，均超出二百萬元甚鉅。民十一，極力節約，減至二百萬元左右。民十二，更不足百七十萬元。民十三，十四等兩年，事業恢復，不免稍增，然仍在二百萬元以下。民十五十六兩年，又漸見增多，而民十七，十八兩年，又略見緊縮。迨及近年，則社會生活，超越常度，本行開支，殊非從前數額，所能限制，固不獨本行為然也。(可參觀第一卷第十四，十六兩號通信所載「二

十年度各銀行開支比較觀』及同卷二十號『二十年度各銀行營業概況』等篇)茲以元年開支為基數，試算歷年指數，列表如次。

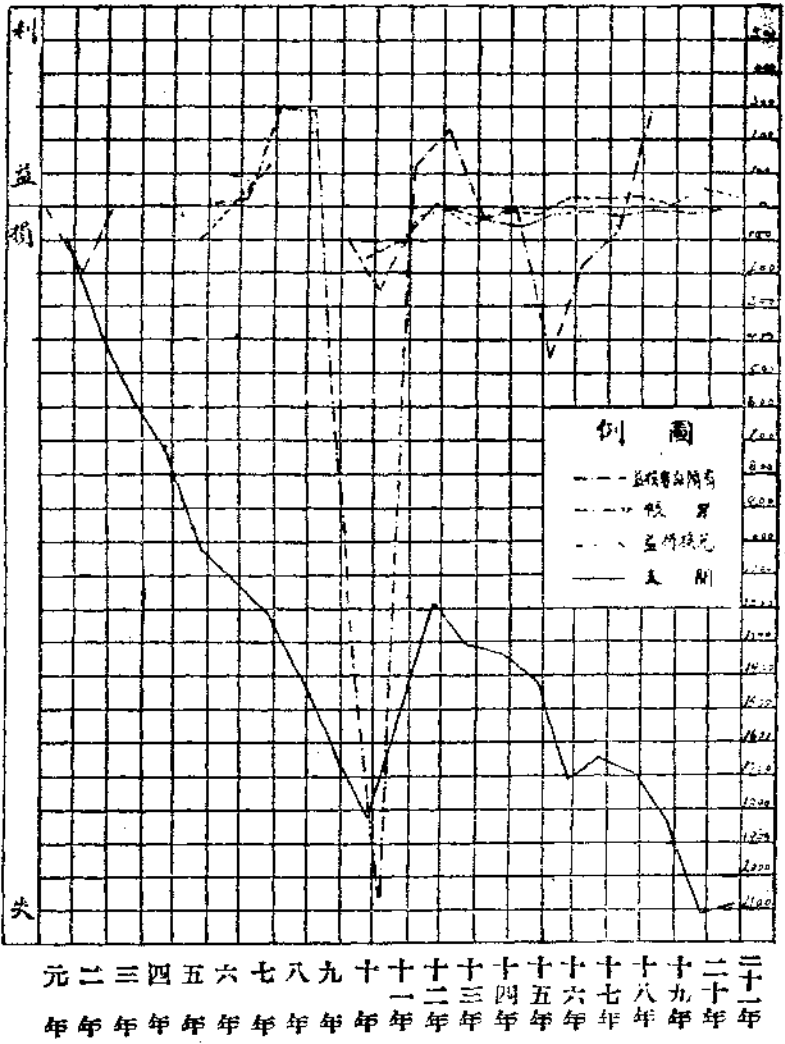
以民國元年開支數目為基數

元年	100	八年	一,三五〇	十五年	一,五二六
二年	三六三	九年	一,六二六	十六年	一,七〇七
三年	五八四	十年	一,八三三	十七年	一,六四五
四年	七三三	十一年	一,五〇三	十八年	一,六八四
五年	一,〇〇六	十二年	一,二八四	十九年	一,八三三
六年	一,一〇九	十三年	一,五〇三	二十年	三,二二七
七年	一,三三三	十四年	一,五〇〇	廿一年	三,〇九二

### 十六 呆賬

放款風險，原屬難免，積之既久，為數殆亦可觀。但救濟之道，當以調查詳確，慎於伊始為不二法門，亦食當防噎而不能因噎廢食之意。本科目發軔於民元，為數固當甚微。民二，忽增鉅數，民三，仍祇少數。延至民十及民十一，迭見鉅數。歷年損失，當以民十一為最鉅。嗣是以後，以迄民十八年，此項損失，有減無增。民十九以後，截至上年度止，為數更見減少。舊帳歷經催收，營新亦加改良，此其效果，誠非淺鮮也。茲姑以民十呆帳為基數，試算各年指數，列表如次。

損益各科目統計圖



# 實業

## 上海印刷業之調查

王維駟

- 一、印刷業之沿革及概況
- 二、創辦時期
- 三、組織
- 四、流動資本
- 五、機器生財
- 六、職員人數
- 七、工人
- 八、工資
- 九、工作時間
- 十、營業數量
- 十一、顧客之種類
- 十二、歷年營業狀況

### 一 印刷業之沿革及概況

吾國新式印刷業勃興之動機有二，教育制度之改良，教科圖書之需要大增，一也。金融實業之進展，帳表單據之用途大廣，二也。前者以編譯書稿為主，印刷為輔，號稱書局。後者以代客印刷製版為其專業，並不有事於刊物之編輯發行，通稱為印刷所，或印刷公司。上年本行對於印刷業之調查，屬於後者，故如商務印書館中華世界及其

以民國十年呆帳數目為基數

元年	二	十二年	六	十七年	二七
二年	一五	十三年	一四	十八年	三
三年	二	十四年	五	十九年	六
十年	100(註)	十五年	四	二十年	八
十一年	五	十六年	三	廿一年	五

註 右表亦以民元指數過小，姑改以民十為基數。但本文所用基年，因此未能前後一律耳。

他新興書局，雖亦有承印帳表單據之印刷業務，尙擬另行調查，本文概未列入。即列入本文之各印刷所，亦以填送調查表者爲限。掛漏之處，勢所不免，補訂增輯，祇得俟諸第二次調查後矣。據調查所得，上海現有之印刷業者，共計四十八家。資本以乙千至五千元者爲最多，以三十萬元爲最高額。至其組織，則合夥營業者佔多數，營業狀況，以每月三千元至五千元者爲最多數。其能達五萬元至八萬元者，在印刷業中已爲最高紀錄矣。

### 一 創辦時期

上海印刷業創辦最早者，爲怡順協記印刷所，時在清光緒十五年。餘則以民國十七年一年間所創辦者爲最多，計達九家。近三年來，新興之大規模印刷所，殊無所聞，殆亦感受經濟不況之所致也。茲將歷年成立之印刷所統計如次表。

年份	成立數
光緒十五年	1
二十八年	1
三十一年	1
三十四年	1
民國元年	2
二年	0
三年	2

年份	成立數
四年	1
五年	2
六年	0
七年	2
八年	3
九年	5
十年	0
十一年	1
十二年	0
十三年	1
十四年	1
十五年	3
十六年	4
十七年	9
十八年	6
十九年	0
二十年	0
二十一年	0
共計	48

### 三 組織

上海印刷業之組織，合夥營業者計有十九家，占多數。此種擔負無限責任之合夥營業，固出於國人傳統之習慣，然亦因此而不能吸收鉅大資本，營業効力，殊未易充分發展，國人組織能力之薄弱，亦於此可見一斑。至於獨

資營業者，亦達十七家，公司組織者，僅有十一家，此種股份有限責任之組織，規模較大，非獨資者所能企及，不待論矣。

組織	家數
編資	二
合辦	元
股份有限公司	二
未詳	一
共計	六

#### 四 流動資本

營業資本之大小，頗與各該業之組織有關。上海印刷業之組織，既多為合夥與獨資，故其資本，除置備機械生財外，藉以為營業上活動在一千元至五千元之間者，計有十四家。五千元以上，一萬元以下者，計有九家。一萬元以上，六萬元以下者，計有十一家。至其流動資本在十萬元以上至三十萬元者已為該業之最高額度，僅有大業及三一兩公司而已。茲列表如次。

資本額(元)	家數
100,000—1,000,000	二
10,000—100,000	九
1,000—10,000	十一
100—1,000	十四
10,000—100,000	二
100,000—1,000,000	二

#### 五 機器生財

各印刷業之資本，用以置備機器生財者，占其主要部份。其在一萬元以下者，計有二十家。自一萬元以上至四萬元者亦二十家。其中最少者，不過一千元而已。至於在十萬元以上者，不過五家，達三十萬元者，已為最高額度，僅三一公司一家而已。夫印刷事業之進步，原係乎技術之精良，與生產之增加，然苟無精巧之機器以供其用，則技術之精進與生產之數量，無不受其影響。我國印刷業務自創辦以來，垂三十年，而鈔票之印製，猶不得不仰給於國外，可慨也。茲將各印刷所機器生財之概況，列表於次。

10,000—100,000	二
10,000—100,000	四
100,000—1,000,000	一
100,000—1,000,000	一
未詳	二
共計	六

機器生財(元) 家數

1,000—10,000	10
10,000—100,000	10
100,000—1,000,000	10
100,000—1,000,000	10
100,000—1,000,000	10
100,000—1,000,000	10



10,000—100,000	1
10,000—150,000	3
150,000—300,000	2
共計	6

### 六 職員人數

各印刷業雇用職員之多少，視各該印刷所製品之種類與營業之方法而異，不盡繫乎資本之多寡。據調查結果，在十名以下者，佔最多數，計有二十五家，此皆小規模之印刷所，僅印刷普通文件，機關公司所用之各種信封信紙賬簿表格等而已。至於大規模之印刷所，能雇用職員達四十名至五十名者，則僅良友圖書公司及亞州印刷局二家。此二家實非單純之印刷所，其營業之範圍，較為廣大故也。茲將各印刷所職員之名額，列表於次。

名額	家數
10—以下	25
10—20	3
20—30	2
30—40	2
40—50	2
未詳	3
共計	37

### 七 工人

各印刷業之雇用工人，當視其營業之大小與製品之精粗而定，自十名至三十名者，為最多數，計有二十二家，雇工三十名以上至一百名者，計有二十一家。在二百名至

三百名者，為最高數，計有二家，即華豐印刷鉛字所及商文印刷有限公司也。茲列表如次。

### 上海印刷業雇用工人人數統計

名額	家數
10—20	23
20—30	6
30—40	7
40—50	8
50—100	1
100—200	2
未詳	2
共計	42

待續

### 現代經濟情報(二)

關於紗錠之統計(產業)

華商紗廠聯合會，統計華商及日商在華紗廠之紗錠等如次。

	華商紗廠	日商在華紗廠
十九年	家數 2,363,476	家數 2,631,436
二十年	家數 2,455,304	家數 2,725,593
二十一年	家數 2,547,433	家數 2,792,246
至現在		

日商在華紗廠中青島之大公紗廠，原係分設五廠，因於二十年將五廠合併為一，故為四十一家云。

# 經濟

## 英國貨幣制度概說

袁愈佳

英國貨幣，在世界商場上流行最廣。所謂金鎊先令等名詞，在市場上幾於盡人皆知。歐戰期內，金本位制既停止於前。世界經濟恐慌以後，又於一九三一年九月二十一日，再加停止，至今猶未克恢復原來金本位制。英國之貨幣，在最近十數年間，兩度受此重大之打擊，維持調劑，良非易事。茲將英國幣制之概況，略述如次，以見英幣變遷之一斑。

(1) 歐洲大戰前，英國為世界金本位國家之先驅者，其以金為貨幣，實始於十三世紀中葉，亨利三世時代。顧厥後仍以銀幣為主，因此金幣漸少流通，但亦未曾絕跡。故一遇金銀比價發生變動時，金銀兩幣非隨之流出，即隨之流入。所受影響，殊非淺鮮。迨及一六九五年，政府規定金銀兩幣間之法定比率，英國始由平行本位制而變為複本位制，如是者約歷百年之久。泊乎一七九八年英政府鑑於銀價激落，金幣退藏，乃停止銀幣之自由鑄造，事實上遂變為跛行本位矣。

英國之採用金本位制，實由於一八〇五年，里伯布爾

爵士因銀價之低落無已，上書建議於喬治三世，政府遂根據其提案於一八一六年五月制定貨幣法。是為英國施行金本位制之肇端。該貨幣法之內容如次。

(甲) 金幣為無限制之法幣，准許自由鑄造。

(乙) 以銀幣為輔幣。其法幣資格，以四十先令為限，並不許自由鑄造。

(丙) 發行 Sovereign 金幣按二十先令通用。一六六三年鑄造之 Guinea 金幣，則按二十一先令通用。各種貨幣之比價如左：

1 Sovereign = 20 Shillings

(鎊)

1 Shilling = 12 Pence

(先令)

1 Penny = 4 Farthings

(便士) (法鎊)

金幣分一鎊及半鎊兩種。一鎊金幣之重量為一二三·二七四格冷(合七·九八八一分)，成色為九一六%，內含純金一一三·〇〇一格冷(合七·三二二四公分)。銀幣重量為八七·二七二七三格冷，成色為五〇〇(一九二〇年改為九二五)。銀幣之種類分為四先令，二先令六便士，二先令，一先令，六便士，三便士等。又有青銅幣則分為一便士，半便士及一法尋等。英國至此，始成立純粹之金本位制。但於拿破崙戰爭之後，英蘭銀行曾停止兌

現，致金本位暫形中輟。迨至一八二一年英蘭銀行恢復兌現，英國之金本位乃臻鞏固。

次就銀行券觀之，英蘭銀行自按照一八四四年「庇爾條例」所規定之部分準備發行法，發行銀行券以來，向皆忠實維持其兌現。迄至歐洲大戰勃發之前，英國國內通貨總額約計一萬七千萬鎊，其中金幣約佔一萬二千三百萬鎊。但英國銀行之賦有發行權者，除英蘭銀行外，尚有蘇格蘭銀行及愛爾蘭銀行。各該行所發之銀行券約達四千七百萬鎊之譜。

(2) 歐戰中金本位之停止歐洲大戰勃發以後，經濟界頓呈混亂狀態。英政府為防止金幣之流出起見，曾於一九一四年八月四日起，對於金銀幣及生金銀之輸出，為有條件之禁止，並於六月六日頒布「政府紙幣及銀行券條例」(Currency and Bank Note Act, 1914)，發行一鎊及十先令之政府紙幣。迨夫一九一九年，英蘭銀行之現金準備為八千五百萬鎊，該行所發之銀行券為七千八百萬鎊，而政府紙幣則達三萬四千二百萬鎊。及至一九二一年六月底，該行之現金準備雖已激增至一萬二千六百萬鎊，所發之銀行券亦達一萬二千九百萬鎊，而政府紙幣仍約三萬二千一百萬鎊之譜。

英國政府在此交戰期間，對於金銀輸出，雖加限制，而名目上依然維持其金之自由市場，並以種種人為的政策

，維持英鎊對美金之匯價，故鎊價猶未大低落。詎料大戰告終，英政府之人為的政策亦隨之取消，而英鎊對美金之匯價頓形暴落。政府至此，知非將金銀之輸出，一律禁止不可。乃於一九二〇年十二月三十一日頒佈「金銀禁止輸出法」(Gold and Silver Export Prohibition Act)，不惟禁止金銀之輸出，並對於金銀幣之化鑄，損傷及貨幣外之用途，亦概加以禁止。此項法律施行至一九二五年十二月三十一日止。

(3) 「康立夫委員會」(Cunliffe Committee) 歐戰告終之後，英政府鑑於戰期中通貨膨脹之弊，乃於一九一八年一月任命英蘭銀行總裁康立夫 (Cunliffe) 氏為委員長，組織「戰後通貨及外國匯兌委員會」，研求關於復興期中通貨及外國匯兌之各種問題。該委員會檢討年餘，迄於一九一九年十二月始將審查所得之報告書向政府提出。其內容要旨，大致如次。

欲謀貨幣制度發達之健全，端在維持外國匯兌之平衡。英國自實行禁止金輸出以來，通貨日形膨脹，紙幣之對外價值日趨低下。英國如欲恢復健全之貨幣制度，必須努力使倫敦之金自由市場復活。其建議大綱如次。

- (一) 迅速完全恢復金本位，以求國外匯兌之安定。
- (二) 中央銀行之現金準備，其最小限度假定為一萬五千萬鎊。

(三) 根據一八四四年銀行條例之主旨，規定保證準備發行之固定限度。其額數之多寡，須待日後酌量情形，方可決定，但以不使中央現金準備發生危險為標準。

(四) 逐年實行通貨之收縮，務期中央現金準備能達一萬五千萬鎊，並應以每年實際上之保證準備發行最高額為其翌年之法定保證準備發行最高限度。

(五) 保證準備發行限度一經確定之後，政府紙幣之發行權宜劃歸英蘭銀行。

該委員會建議之金融政策頗得英政府之嘉許。所提方案，亦獲政府之採納。故英政府於一九一九年十二月以財部命令規定一九二〇年度之最高發行限制為三萬二千六十六萬鎊，而每年不兌現紙幣之發行額，不得超過上年度十二個月之最高流通額。

(4) 金本位之恢復 英國自「康立夫委員會」設立以後，仍不斷努力於金本位之恢復。是以一九二四年六月復有「張伯倫委員會」(Chamberlain Committee) 之設立，其任務以討議政府紙幣與英蘭銀行券合併之時期及其條件為目的。一九二五年初，中央現金準備已達「康立夫委員會」提議最小限度之一萬五千萬鎊。即對於政府紙幣及英蘭銀行券之準備率亦已達百分之四十左右。英政府以種種經濟的條件俱備，恢復金本位之時機已屆，乃於是年五

月十三日頒佈「金本位條例」(The Gold Standard Act, 1925)，實行恢復其金本位。該條例共分三條，其第一條之規定如左。

甲、如無其他勅令之頒佈，或在勅令頒佈之前，

(1) 英蘭銀行得不受其他法律任何規定之拘束，對於該行發行之銀行券不再負擔一八三三年英蘭銀行第六條之規定，即以法定鑄幣兌現之義務。但銀行券不得因該行不以法定鑄幣兌現之故，而喪失其法幣之資格。

(2) 一九一四年之政府紙幣及銀行券條例第一條第三項(紙幣之持有人有要求以金幣照額而價格支付之權利)應即停止其効力。

(3) 一八七〇年之鑄幣條例(The Coinage Act) 第八條(勿論何人皆得以生金交還鑄幣)除英蘭銀行得以生金交還鑄幣廠請求鑄造外，其餘効力，概行停止。

乙、在前項規定有効期間內，英蘭銀行在其營業時間內，遇有以法幣向該行購金者，應有遵照一八七〇年貨幣條例所定金幣標準成色之生金，每金衡盎司(Troy ounce) 以三鎊十七先令十便士半之價格售出之義務。但金塊每塊以含有純金約四百金衡盎司者為限。

按一八四四年銀行法第四條之規定，英國人民得以金塊按標準金每盎司合三鎊十七先令九便士之價格售與英蘭

銀行，而向該行發行部領取銀行券。今依上述條例之規定，惟英蘭銀行享有請求鑄幣之權利，且得對於政府紙幣及其銀行券免除兌現之義務，而另於欲以現金輸出海外者，得照每四百壘斯之金塊合價一千六百九十九鎊十先令八便士，向英蘭銀行購買之。是即英國之金幣，雖根據一八七〇年之貨幣法，仍不失為法幣，而實際上一般人民既無從取得金幣，且無庸與紙幣兌換，即金幣不致流通市面，而金之輸出已獲自由，且其價值亦不致與貨幣之價值發生懸殊矣。此種金幣不流通之金本位，通常謂為「金塊本位」。

(5) 政府紙幣與英蘭銀行券之合併 此案基於一九一八年「康立夫委員會」之建議，延至一九二八年七月二日始經英政府頒布「政府紙幣及銀行券條例」(Currency and Bank Notes Act)，於是年十一月二十二日起實行。據該條例之規定，英蘭銀行之發行制度，已由部分準備發行法改為伸縮限制發行法。其保證準備之限度，亦改為二萬六千萬鎊，並許可限制以外之發行。

(6) 再度停止金本位 一九三一年，英國以世界經濟恐慌之影響，國內經濟發生破綻，財政金融岌岌可危，以致英國對外信用頓形動搖，在英外國短期資金紛紛流出英國。其結果，英國現金準備竟低於「康立夫委員會」所訂最低限度之一萬五千萬鎊。英國金本位之基礎，勢將瀕於崩潰。於是麥唐納緊急內閣乃毅然於是年九月二十一日宣佈停止金本位之法令，其內容為左列三項。

(一) 英蘭銀行在政府以緊急勅令恢復其義務之前，應即暫停出售金塊之義務。

(二) 政府保證英蘭銀行在二十一日日本法實施以前，拒絕紙幣兌現之行為。

(三) 授權財政大臣講求今後六個月間匯兌上必要之支付方法，及其變更之權能。

第三項所訂之期間滿期後，仍繼續延長。故目前英國復為不兌現紙幣之國家矣。

### 現代經濟情報(三)

上半年進出口貿易(國際貿易)

我國上半年對外貿易，進口七萬八千萬元，比上年同期減一成九。出口三萬萬元，比上年同期減三成六。入超總額達四萬八千餘萬元。(但上年同期之數字連東省在內)

單位	進		出	
	二十一年	二十二年	二十一年	二十二年
總額	八〇,〇八六	七九,〇三九	四六,〇八八	三六,〇六一
美國	二五,〇二七	一八,〇二九	一五,〇二八	一〇,〇二六
英國	二〇,〇八九	一八,〇九三	一〇,〇八六	一〇,〇八〇
澳洲	四,〇二六	八,〇二七	八,〇二七	六,〇二九
日本	一五,〇五一	七,〇二八	一〇,〇二七	一〇,〇二六
德國	八,〇三三	五,〇二二	三,〇二六	一〇,〇二三
法國	四,〇六三	四,〇三〇	一,〇二六	一,〇二六
印度	五,〇三三	四,〇二四	五,〇三一	三,〇二三
和領	五,〇三三	四,〇二四	五,〇三一	三,〇二三
印度	六,〇二〇	四,〇二三	一,〇二六	一,〇二六

## 行員叢談

### 平民小放款的需要

鄭處李乃積

金融機關，是全國經濟和生產事業的樞紐，其地位的重要，可想而知。同時，我們供職金融界的人，也無形負了一種偉大的職責和使命。我們標榜的口號，是「努力為社會民衆服務」。以求扶助社會的進化，增加民衆的財力，富強我們的國家。

在這民窮財盡的今日，設法實現我們的使命，是刻不容緩了。我們須要竭盡自己的能力，腳踏實地向前幹去，深入社會，和民衆攜起手來，共同合作。但是，鐵一般的事實告訴我們，是適得其反。非但沒有照着口號做去，——即使做到的，也百不及一，說到實現使命，更是離題萬里。以現在社會組織而言，我們和民衆，好像隔着一道大西洋似的，連見面的機會也沒有，何能談到扶助。在這裏，我姑且引一段事實——我和某小商店店主的一段談話，來作進一步的證明。

「今天可要買點什麼東西嗎。」一位半老的店主，和我談了一會閒話，見我不像買東西的樣子，他開始來攬我的生意似的說：

「沒有錢」我悠然的回答。

「怎麼銀行裏也沒有錢嗎」他好像有點懷疑。

「銀行裏的錢，又不是我的，怎麼可以隨便用。何況這錢還不是銀行本身的呢」我很鄭重的解釋給他知道。

「那是怎麼的呵」他更現出驚疑的態度。

「這不是很容易明白的麼，不像貴店裏所有的錢，都是你掌櫃自己的。我們銀行裏的錢，都是存戶——存款人——的，與我們絲毫沒有關係。我們職員，不過是為存款人做管理財產的僕役而已……」我又給他引了一個譬喻。

「得了，得了，不要挖苦我吧。這種年頭，我們那裏還有錢。前天因為要交一筆到期的貨款，想湊一百多塊錢，那知借了整天，連一半也沒有湊足，想到你們銀行裏去借，又怕你們不信任。而且沒有人從中介紹，也無從進行。所以這筆款子至今還沒有了清呢。」

「朋友，我又沒有向你借錢，何必這樣向我告窮。不過你這一說，我倒不能不告訴你一個實在情形。我們銀行裏有的是錢，當然也願意貸給別人生利。不過小借款一項，銀行覺得手續過於麻煩，而且也不易討好民衆，所以就沒有辦。」

「我說如何，還不是不肯借嗎，果不出我所料。」

「……」

「你知道我怎麼會知道的，因為那天我會向錢鋪去借

錢，不是手續不完全，便是保人留難。錢店尙且如此，何況你們銀行裏呢，所以我也不敢嘗試了。尤其是你們這種大銀行，官氣十足，我們看見就怕，還敢來借款麼。」

「這也不能一概而論。現在我們銀行界辦小放款的也不在少數。大概不久我們也可以開辦，你等着瞧吧。」

這一段簡短的談話，充分暴露了我們銀行界的病態和劣點，——不能爲平民服務。——不但占多數的農工階級，不能得到銀行的實惠，就是這次等小商人，都不免抱向隅之嘆。我們平時，所謂服務社會的成績何在，這是應該反省的。

唯其如此，我們的使命將永遠不能實現了麼。不，不，我們非但不能因此挫折，就餒了志氣。我們應當愈要振作起我們服務社會的精神，本着我們原來的主張，百折不撓的向前幹去。我們要用血汗來洗刷我們的污點，用堅強的毅力來建造這偉大的，非常的使命的基礎。現在，將我個人感想所及的，簡括的寫在下面。

儲蓄存款，原爲一般平民而設立，差不多的銀行，都已普遍的創辦了。平民的儲蓄，可說已經能得到平等的享受。但是另一方面，在需要資金的時候，又是如何的設法融通呢。還不是同上面所說的一樣麼，雖然也有幾處辦理小放款的業務，可真如鳳毛麟角。並且提倡不力，總難望普及，一般平民，恐還是永久向隅。所以他們在青黃不

接的時候，也祇有忍受那高利貸的剝削。（社會上高利貸的形成，也未始不是一因）結果，行將蹈農村破產的覆轍。而資金的偏枯，將更愈演愈甚。我們負有斯責的，怎可袖手旁觀，置未來的恐慌而不問。所以我們應該即刻提倡開辦小放款。況且我甬行在去年已經試辦，諒已有相當的成績。這種小放款，如能普遍舉辦，在短時期內，雖不能遽有滿意的效果。但是以我數十行處的力量，積以歲月，最少限度，亦能使附近的平民，享到相當的利益，事實上也不無小補。

並且我們希望普遍的實現起見，宣傳一項，的確是不能忽略的。（通信第三號，任愉君的廣告政策上業已說得很詳，毋庸我再贅述。）尤其應注重在深入民間的宣傳，不光是報張上遍登廣告，就可了事。否則，也祇限於讀報的同胞們。所以我們的宣傳法則，是要到處的演講，與平民羣衆的談話等等。總之，凡能直接使平民瞭解這辦法的方法，都得積極舉行，使他們能認識我們，信仰我們，不致再有把金錢往地窰裏去埋，和視銀行如官衙般的觀念存在。這不單是爲了自己而宣傳，間接亦是授與他們一種常識。——社會教育。——我想：要是能够實行，影響於社會的，一定不小。如有以爲事體太大，非一行的力量所能盡職，不妨連合其他各行，羣策羣力，共起圖之。

且在這信用異常緊縮的年頭，正可藉此恢復一部份的

信用，拯救一班小工商於水深火熱之中。即對於他們資金的枯竭，庫房裏金錢的過剩，亦得相當的調劑與補救。倘使我行果能首先普遍的創辦，鈔票的發行，也有輔助的作用。於我行，於社會，不無相當的利益。倘能因此而減輕小工商人的負擔，引起購買力的增加，那利益的鉅大，將

### 紀念上半年新逝之同人

衣

邇來迭聞同人噩耗，感憤之下，涉筆書此。所叙同人病故月日，如有歧異，自當以各行陳報之死亡月日為準。又文中所叙薪級，均依十八年訂定之薪俸規則之規定，併以附記。

「中途別我，十年風雨不勝情，」此漢行浦經理心雅前在總處文書股領股任內時，挽同人鄭鼎安先生之聯語也。鄭先生品誼純篤，並善書法，神似嘉興——今同人錄署封即先生遺筆用資紀念——歿於民國十五年一月某日，距今八年矣。此八年中，死亡之同人，在最多年份，凡十三人。綜計歷年死亡比率，平均占千分之八，未或逾也。顧今乃不然，入此歲來，噩音迭至，半歲之間，同人久疾不瘳，遽爾溘逝者，已及其八。亡於五月者，凡四人，在各月中

更不可勝計。

諸位賢明的同仁，如能同情於我的鄙見，請大家再積極進一步提出相當的辦法，共促其成。鄙人當拭目以待。

二二、六、一五、

號三十三第總

，蓋尤多焉。緬想此八君者，或則接席聯袂，恆共晨夕，或則同苦異岑，間以山河，服務之地域雖殊，聲氣之應求則一，一朝物化，情何以堪。尤念吾儕同為食力之徒，博此升斗，以供事畜，平時之憂勞憔悴，已備受環境之壓迫，顧乃昊天不弔，此八人者，又各從其努力奮鬥之生活中，奪彼憂勞憔悴之身以去，樽棺在堂，寡孤在室，呼天不應，養生不給，此其慘狀，每一念及，誠有如浦君所謂不勝情者矣。茲撮叙今年上半年已故諸同人之在職狀況，並其喪亡之概，留紀念焉。（略以病卒先後為序）

王錫豐君，字潤九，山東黃縣人。原業商，民國四年十月到行。始終在煙台行任事，凡十九年。君在此十九年中所任職務，固亦嘗兼及會計營業等事務，然其經歷，要以辦理煙台洋常各關稅收事務為最久。以魯籍人，在本省辦理本行事務，年資既深，任職亦專，年逾半百，經驗愈豐。如君資歷，在同僚中實可且夕求之。乃於本年三月某日遽以病故聞，年五十有四，不可謂非本行之不幸也。按

（號一第 卷三第）



君在本行支薪，起自十兩，及其終時，亦僅支三等七級薪而已，一七十二元——半生勞動，從此收場，則君平時生計之非優裕者比，即此已可窺見矣。

朱國珩君，字湘蓀，浙之杭縣人。中國公學商科畢業，曾充中國銀行山西分行國庫主任，又嘗任交通部查帳專員等職。民國十五年五月來行，歷在總處前國庫股暨滬行辦事。性情和易，才識練達，上峯重其才，特於上年調充吳縣觀前街辦事處主任，兼該處儲支部主任，成績斐然，方資展布。乃以積勞之餘，舊病復發，歷經西醫診治，斷為其病在肺，用愛克斯帕拉託等內外兼施，而結核菌已深入膏肓，不可撲滅，竟於三月某日病革，年四十二歲。鵬翼方舉，中年撒手，上有老父，——尊甫厚甫先生前任中國銀行總處秘書現已退休在家——下有寡孤，仰事俯畜，頓失憑依，此固人情之至難堪者也。

朱君故後，總處追念前勞，除例子撫卹外，並由董事會議核給特別卹金六百元，誠特典也。

毛志允君，字則中，江蘇省江都人，揚州甲種商業學校畢業，初習業於錢莊，民國十一年到行。歷任營口支行上海分行上海第四辦事處會計文書等職。前年七月總處設計部成立之初，調任部中收發彙案卷之整理保管等職，支三等十五級薪——四四元——。在行年資，已逾十年，而資性循謹，未克銳進，徒恃此區區之收益，以供應一家七口飲

食衣服教育衛生交際之費，困難之情，已可概見。尤可傷者，君以缺乏資斧，扶病以就鄉間廉費醫藥之故，坐令至死而猶未明已身疾病之何屬也。君去冬在滬，食量銳減，似有胃病，顧西醫則謂其病在肺，俗所謂富貴病也。滬市醫藥，尤昂貴，延一醫，服一藥，非多金不辦。不得已遂返至江都，就診於中醫，謂為脾胃兼病，藥屢易，無少效，欲易醫，苦無資，遷延半年有餘，實未嘗悉其病之所自來。纏綿至五月十六日，遂以長逝，年僅三十有三。遺子女五人。病中典質借貸，俱盡其極，故身故後，益無以為計。其妻守寡撫孤，來日大難，秉性廉謹一如君，亦不憚低首求人云。

范學洵君，字鑑泉，江蘇無錫人。民國十三年十月到行，歷任北行營業股，錫行文書股事務。四月二十六日病歿，年四十有三。君之文筆，清新俊逸，如其為人。體氣素弱，而事親至孝。前在北行辦事，醫者即謂其有肺病之嫌，以累於衣食，未暇告休。去冬病甚，始請假休養，而君之母氏亦病篤。顧猶奮不顧身，親侍湯藥，恆累日夜不解帶，體益憊而母病卒不起，哀毀之餘，病以轉劇，上月猶勉為其母舉殯，不數日而隨阿母於地下矣。家無恆產，又鮮兄弟，遺四男四女，並皆幼小。同人之深悉君遺族狀況者，已於其訃告時，附發啓事，有家徒四壁，身後蕭條，衣棺已借貸為艱，善後更不堪設想，等語，痛來日之大

難，孤寒待拯，挹廉泉之芳潤，涓滴皆甘，是則所望於同人者也。

李宗桓君，字師陶，河北遵化人。民國十七年七月到哈行，任文書事務。秉性倜儻，有辯才，所爲文，亦雅潔有致。比來哈行辦理文書人員，累有更調，蓮花幕裏，筆扎之屬，無鉅細，悉倚君一手辦理。公務鞅掌，已可概見。君又以家累繁重之故，瘁力行務之餘，迄未遑爲己身謀營衛。是以一朝染病，遽爾不起，以五月二十七日卒於濱江寓室，年四十有七。遺子女未成長者四人，客居異地，欲舉此靈柩以歸正首邱，正大不易也。——哈行劉經理暨副襄理主任近已在李君訃告中附發捐啓，有量力捐輸，準情傾助，庶弱小免飄零於塞外，遺蛻得歸正於首邱，等語。又由襄處石主任祥和，集同人三十一人，各月助一元爲君長公子（十三歲）教育之費，石君及哈行同人俠義之舉可風矣。見哈行李志潔君「追憶李師陶」文中，不贅述。

張誦樂君，字耽伯，籍江蘇常熟，清附貢生，曾任晉北鹽稅分局委員。民國九年到行，歷任杭行文書事務，十餘年未更他職。本行爲事擇人，固於此可見一斑，而君專務一職，不樂旁鶩之精神，亦彌可佩仰。以本年五月某日卒，年六十四歲。按上年本行人事統計，同人在行服務，年屆六十歲以上者，凡十五人。自上年年底杭行經理沈維楨君，以年老退職後，迄君之亡，又弱一個。資深年長之

老行員，殆如晨星之日見稀少矣。

吳文桂君，字德香，浙紹籍，在浙之錢業，夙有經驗。民國四年三月到行，辦理杭行出納事務。兩年後，派充出納股主任。九年，調滬行，充出納股檢點保管江浙兩省鈔票之職。十一年一月，代理出納股主任。十三年三月，調充滬總庫籌備員。十八年五月，派充該庫第二股主任。二十一年五月，因肺病強制休假，仍給半薪，俾得安心調養，而竟不起，以本年五月某日卒，年四十七歲。君任職本行凡十九年，一與出納事務相終始。任職之專且久，與當局倚畀之殷且摯，同人中殊不多觀。本行追念前勞，特提經董事會議決，於通常撫卹外，給予特別卹金一千元，以獎有功。君遺有子女三人，均未成年，蓋同在教育中也。

吳清成君，字有三，籍鎮江。在未進本行前，曾充福州大清銀行內帳暨該行廈門分號總司帳。蓋在滬清時，已在金融界服務矣。民國四年五月，到行。初任清江匯兌所幫帳暨核帳等職。九年十月，調揚行。十一年，揚行改爲兌換所時，任揚所會計員。十二年一月，調蕪行。十三年一月，升充該行會計員。十五年三月，調滬行，歷任記帳核帳等職。本年三月，調充鎮江第一辦事處主任，兼鎮一儲支部主任，到任僅三閱月，遽於本月長逝，年四十五歲。依古訓正當強仕之年，而乃強臺初上，忽赴九泉，與朱湘孫君殆同其遭際，而又與王潤九君暨吳德香君同其年資

業經董事會議決，給予特卹六百元。而鎮一處暨鎮一儲支部，亦以業務清淡之故，旋即裁撤，人亡而政亦息，亦會逢其適矣。

綜觀右述八同人之狀況，所處之環境雖各不同，生計之艱難則無二致。即其瘁力行務，未暇自謀營衛，病發而不能自支，或身歿而無以善其後者，亦如出一轍。夫以操守廉謹之士，平日肫肫自矢，一惟賴俸給以糊其口，而又不善攀援奮進，且絕不圖謀軌外利得，斯其結果，亦安得而不然歟。邇年以來，上自政府機關，下至實業公司，設立強迫儲蓄，或公共保險之制，為職工謀福利者，殆數見

### 紹介新著

#### 黃金的鬭爭

以

關於世界經濟恐慌及國際經濟會議無甚成就的內容，在閱讀報紙和雜誌時，原可得其大概。但是報紙和雜誌上所載的消息，多是斷片的，和片面的文字。不是缺乏統系，就是難明真相。倘要從歐戰時期起，將歐美各大國經濟界盛衰起伏，反覆演變的情形，尤其是金融家財政家互相操縱的內幕，用簡單透澈的文字，使我們從事實上得到一種有系統的概念，和事實的真相，那就極不容易見到。今

不鮮矣。本行亦及早行之，則同人之幸也。

又觀此八人之中，年資最深達十九年者，凡三人，在十年以上者亦三人，在五年以上者凡二人是。本行之於八同人，所以培養而訓練之者，不可謂不久長深切矣。試以事功，而給以廩祿，在本行之所以造就此八人，以期其為用於行者，夫豈僅限於五年十年或十九年而止哉。願其結果，乃竟不然。半年之間，成材凋落，坐令此八人之効其材力以為用於行者，竟限於此五年十年或十九年而終。（除張誦樂君外，多未克終其天年）謂非本行之不幸歟。

二二，七，十五。

觀上月第十卷第二十八期的國聞週報，載有歷樵君繙譯的『黃金的鬭爭』一文，却是有閱讀的價值。原文是法國經濟名家德萊齊氏登在巴黎現代評論的論文。主要的內容，是敘述英美法三國拿黃金做關法的寶物，憑着銳敏的眼光和機警的手段，明爭暗鬪，各盡其極。各方內幕，全被作者和盤托出。試略述其要點於下。

第一節是說明國際經濟會議的動機。

第二三四五等四節，是說明國際償付的方法。由此可以曉得票據是平時國際收支的平衡要素，也是世界經濟恐慌的主要關鍵。有了這幾節具體的解釋，就是英法意等國對美借款，所以敢於倡言緩付，或停付的情形，和國際經

濟會議不得不召集的原因，也可以明白瞭解。

第六節是說明倫敦成爲世界市場的因素。從此可以見得英國向來握得世界金融和商業威權的由來。

第七、九十等四節，是說明紐約市場興起的情形。從此以下，方入於黃金鬭爭的正劇。英美兩國互相鬭法的手段及其利用的條件，雖全是人力去造成，但也決非可以倖致。我們平時看見報上載着英法兩國財界要人先後赴美，英蘭銀行總裁及瑞士火柴大王各有活動的情形，總覺不甚明瞭，現在可以了解他們的作用。

第十一節以下，是法國乘機崛起，英美爭與拉攏的情

形，是黃金鬭爭的又一幕，第十三十四兩節，說到英蘭銀行總裁的靈腕，不能不佩服這無冠帝皇維持鎊價物價，再造世界匯兌市場的本領。這種金融界人物，真值得我們崇拜。

這篇文字並不是空言批評，而是敘述事實。雖是這一類事實，並不是大家全不知道，但是經他聯絡貫串，再略略加以描寫，不但使我們得着系統的知識，且可以窺見經濟界政治手腕的巧妙和偉大。至於譯筆暢利和措辭婉妙之處，在白話文中，也不可多得，這也是值得介紹的。

## 特載

### 綏遠物產概要

袁勵衡調查

甲、綏遠十八縣局

- |         |          |          |
|---------|----------|----------|
| (一) 農產  | (二) 畜產   | (三) 野獸野禽 |
| (四) 皮毛  | (五) 鑛產   | (六) 藥材   |
| (七) 林產  | (八) 其他植物 | (九) 水產   |
| (十) 工藝品 |          |          |

乙、烏伊兩盟十三旗

甲、綏遠十八縣局

#### 一、農產

綏遠土地肥沃，本爲產糧之區，然所出農產品，在普通年間，尙不敷本省人民之用，一遇荒歉，更須巨額外糧之輸入，以補其不足，斯誠綏遠之大不幸也，爲今之計，首宜積極倡辦水利，廣開渠道，引用黃河及各大河流之水，以資灌溉，而於無河流之地，實行鑿井，方可免去荒旱。惟開挖渠道，首須大宗款項，而本省人民，甫經災患，又無能爲力，將來全國人士，如能前來投資，挖渠墾荒，善爲經營，同時對於機器，肥料，換種，除害，防災，諸問題，加以研究，見諸實行，則綏遠之農產品，當不止

於今日之數量。考綏遠全省產糧種類，以糜，穀，莜麥，小麥（俗名麥子）為大宗，黍子，蕎麥，高粱，葫蘆，雜豆次之，茲將民國二十年份，建設廳調查之各縣主要糧食數量，分述如下：

一、歸綏縣——以產高粱，麥子，莜麥，穀子為大宗，蕎麥，糜，黍，雜豆次之，茲將歸綏縣各種糧食每年產量列表如次：

高粱	一〇二・〇〇〇石
麥子	八九・〇〇〇石
穀子	九七・〇〇〇石
莜麥	七二・〇〇〇石
蕎麥	四七・〇〇〇石
糜子	五一・〇〇〇石
黍子	五三・〇〇〇石
雜豆	九九・三〇〇石
糜子	五・二〇〇石
穀子	一一二・〇〇〇石
莜麥	一二四・〇〇〇石
小麥	三六・〇〇〇石

二、豐鎮縣——以產穀子，莜麥，小麥為大宗，黍子，葫蘆，雜豆次之。茲將豐鎮縣各種糧食每年產量列表如次。

黍子	一八・二〇〇石
葫蘆	一〇・八〇〇石
糜子	八・四〇〇石
蕎麥	六・八四〇石
草麥	四・五〇〇石
菜籽	一七〇石
黃豆	七・八二〇石
黑豆	五・二〇〇石
大豆	六〇〇石
紅蓮豆	一〇石

三、薩拉齊縣——以產糜子，高粱，穀子為大宗，黍子，小麥，雜豆次之。茲將每年產量，列表如次。

高粱	一八五・一一〇石
糜子	二九〇・〇〇三石
谷子	一五・〇〇〇石
糜子	四八・五二五石
小麥	一〇・〇〇〇石
雜豆	一六・〇三三石
糜子	四一・〇〇〇石
麥子	二〇・〇〇〇石

四、包頭縣——以產糜，麥，雜豆為大宗，谷子，莜麥，高粱次之。茲將每年產量列表如次。

雜豆	五〇・〇〇〇石
谷子	九・六〇〇石
高粱	二・〇〇〇石
莠麥	四・二〇〇石
糜子	一・六〇〇石

五、五原縣——以產糜，麥，豆類為大宗，谷子，葫麻次之，茲將每年產量列表如次。

糜子	一五・五〇〇石
小麥	五・〇〇〇石
雜豆	一〇・〇六五石
穀子	五・二五〇石
葫麻	四・七〇〇石
高粱	九〇〇石
大麥	七・三〇〇石
黍子	七〇〇石

六、武川縣——以產麥子，莠麥為大宗，蕎麥，豆類次之。茲將每年產量列表如次。

小麥	八・〇〇〇石
莠麥	三・五〇〇石
蕎麥	四・一〇〇石
草麥	二・〇〇〇石
菜籽	五〇〇石

豆類產量不詳。

七、集寧縣——以產莠麥，麥子為大宗，黍子，葫麻次之。茲將每年產量列表如次。

莠麥	六〇・〇〇〇石
小麥	一〇・〇〇〇石
大麥	四〇・〇〇〇石
麥子	二〇・〇〇〇石
葫麻	五・〇〇〇石
穀子	一・五〇〇石
麻子	四五〇石
菜籽	二〇〇石
蕎麥	一・二〇〇石
雜豆	二四〇石

八、興和縣——以產麥子，莠麥，穀子為大宗，糜，黍，葫麻，豆類次之，茲將每年產量列表如次。

莠麥	五九・八二〇石
小麥	一九・二四〇石
穀子	一八・七四〇石
大麥	四・六七〇石
黍子	四・九七〇石
糜子	四・二三〇石
葫麻	九・三二〇石

雜豆 九·一九〇石

九、涼城縣——以產糜，穀為大宗，莜麥，麥子，蕎麥次之，茲將每年產量列表如次。

穀子	五五·〇〇〇石
糜子	四〇·〇〇〇石
莜麥	五·〇〇〇石
小麥	三·〇〇〇石
大麥	一〇·〇〇〇石
蕎麥	八·〇〇〇石
豌豆	一·〇〇〇石
胡蘆	一·〇〇〇石
莜麥	四五〇·六〇〇石
小麥	二〇·二〇〇石
大麥	一九·七〇〇石
蕎麥	一三·〇二〇石
穀子	二·〇〇〇石
糜子	一·二〇〇石
高粱	一·六〇〇石
雜豆	一·三〇〇石
菜籽	七·六〇〇石

十、陶林縣——以產莜麥，麥子為大宗，蕎麥次之，茲將每年產量列表如次。

十一、和林縣——以產糜，穀，高粱為大宗，麥，豆次之，茲將每年產量列表如次。

穀子	九·〇〇〇石
高粱	二三·〇〇〇石
麥子	七〇〇石

雜豆糜黍產量不詳。

十二、清水河縣——以產糜，穀為大宗，麥，豆次之，茲將每年產量列表如次。

穀子	二·八〇〇石
糜子	一·三〇〇石
麥子	九一〇石
高粱	八一〇石
雜豆	六八〇石
胡蘆	四〇〇石

十三、托克托縣——以產糜，穀，高粱為大宗，麥，豆次之，茲將每年產量列表如次。

糜子	八·九〇〇石
谷子	二·二〇〇石
高粱	一·八〇〇石
大麥	三·六〇〇石
小麥	七八〇石
雜豆	一·四〇〇石

十四、固陽縣——以產麥子，莜麥為大宗。蕎麥，糜，穀次之。茲將每年產量列表如下。

蕎麥	五·〇〇〇石
大麥	五·〇〇〇石
小麥	四·七〇〇石
蕎麥	三·〇〇〇石
糜子	二·〇〇〇石
谷子	一·〇〇〇石
扁豆	一·〇〇〇石

十五、臨河縣——以產糜，穀，麥子為大宗，豆類次之。茲將每年產量列表如次。

糜子	五二·〇〇〇石
谷子	三·二〇〇石
麥子	二四·五〇〇石
豌豆	七·五〇〇石
扁豆	五·三〇〇石
胡麻	三·四〇〇石

十六、東勝縣——以產糜，穀為大宗。蕎麥，豆類次之。茲將每年產量列表如次。

穀	二〇·八五七石
糜子	九·二三〇石
蕎麥	四·六一五石

糜子 八〇〇石

豆類產量不詳。

十七、安北設治局——以產糜，麥為大宗，穀子，莜麥，蕎麥次之。茲將每年產量列表如次。

糜子	六·九〇〇石
大麥	二·六二〇石
小麥	二·五五〇石
谷子	五·〇〇〇石
莜麥	一·〇〇〇石
高粱	七〇〇石
胡麻	七〇〇石
雜豆	六二〇石
蕎麥	一·〇〇〇石

綏遠自民國十五年國民軍西退後，土匪蜂起，加以連年荒旱，居民死亡逃避者，達十分之六七，所有各縣田畝，大半無人耕種。迨民國十九年二十年以還，雨澤調和，農事較為起色。然以民國二十年而言，綏東各縣下種之地，約佔百分之六十，綏西各縣約佔百分之五十。即以二十年產量較之，民國十五年以前，相差幾及半數。至各縣糧食產量，已詳述於前。而農產副品，如馬鈴薯，瓜類以及各種蔬菜，各縣皆產，尤以馬鈴薯出產為最多，（數量不詳茲從略）。此外歸綏縣之畢克齊鎮，產長山藥，省垣產



葡萄，產量雖少，出品頗佳。今後倘為提倡培植，推廣及於各縣，則將來亦為綏遠之一大宗出產焉。

二、畜產

綏遠開闢未久，已墾之地，尚不及半，而未墾之地，水草豐茂，最宜畜牧，現在大部份蒙人，專以放牧為生，逐水草而居，且有少數漢人專營畜牧，畜產之豐，實為全國諸省冠。故河北，河南，山東諸省人，每年來綏販買騾馬牛羊等畜者，絡繹不絕，而輸出之數，雖無精確統計，亦達數萬萬以上。如就畜產之種類言之，全省牲畜以羊為大宗，牛，馬，豬，驢，騾，駱駝次之。茲將民國二十年牲畜數目，根據建設廳暨本人調查，按縣分述如下：

一、歸綏縣—牲畜數目列表如次。

馬	一八·二〇〇匹
牛	二二·一〇〇頭
羊	一一四·〇三〇隻
騾	四·八五〇頭
驢	七·五二〇頭
豬	二八·六八〇口
駱駝	四二·八〇〇頭

二、豐鎮縣—牲畜數目列表如次。

馬	三·九九四匹
牛	四·二二五頭

個。

此外羊，馬，羊，豬，駱駝，雞等總共十三萬五千餘

四、包頭縣—牲畜數目列表如次。

馬	一·〇〇〇匹
牛	五·〇〇〇頭
羊	二六·〇〇〇隻
驢	四·〇〇〇頭
駱駝	一·五〇〇頭
犛羊	九〇〇隻
青山羊	一二·二〇〇隻

五、五原縣—牲畜數目列表如次。

馬	九〇〇匹
牛	二·五〇〇頭

山羊 一·八三四隻

綿羊 二·九九四隻

豬 二·五七二口

驢 二·四一八頭

騾 一·八七三頭

雞 二八·四九六隻

三、薩拉齊縣—牲畜數目列表如次。

青山羊 三·八〇〇隻

犛羊 八七〇隻

羊	一·五〇〇隻
驢	二八八頭
騾	一·六〇〇頭
豬	六·四三〇口
雞	三·四〇〇隻
駱駝	三七四頭
六、武川縣—牲畜數目表列如次。	
馬	八·〇〇〇匹
牛	三〇·〇〇〇頭
羊	一五〇·〇〇〇隻
驢	六一頭
騾	六〇〇頭
豬	六〇〇口
駱駝	六〇〇頭
盤羊	七八〇隻
青山羊	四·一〇〇隻
雞	三〇·〇〇〇隻
七、集寧縣—全縣共有驢馬牛羊驢六千四百八十餘頭。驢佔百分之十，馬佔百分之二十，牛佔百分之二五，羊佔百分之四十，驢佔百分之五，豬，雞，全縣共有二萬七千一百餘隻，豬佔百分之三十，雞佔百分之七十。駱駝無。	
八、興和縣—牲畜數目列表如次。	
馬	四·九七〇匹
牛	七·九八〇頭
羊	一〇·四〇〇隻

驢	三·五六〇頭
騾	一·二〇〇頭
豬	二·七〇〇口
雞	一七·二〇〇隻
九、涼城縣—牲畜數目列表如次。	
馬	七·〇〇〇匹
牛	一〇·〇〇〇頭
羊	五八·〇〇〇隻
驢	五〇〇頭
騾	五·〇〇〇頭
豬	二·〇〇〇口
雞	七〇·〇〇〇隻
十、陶林縣—牲畜數目列表如次。	
馬	一〇·〇〇〇匹
牛	八·〇〇〇頭
羊	五七·〇〇〇隻
豬	二·〇〇〇口
雞	五·〇〇〇隻
十一、和林縣—牲畜數目列表如次。	
馬	三·〇〇〇匹
牛	五·〇〇〇頭
羊	一四〇·〇〇〇隻
騾	二·五〇〇頭
驢	六·〇〇〇頭
豬	一三·〇〇〇口

雞	九〇・〇〇〇隻
十二、清水河縣—牲畜數目列表如次。	
馬	三〇〇匹
牛	一・二〇〇頭
羊	二・五〇〇隻
驢	六〇〇頭
騾	九八〇頭
豬	八〇〇口
雞	五・〇〇〇隻
十三、托克托縣—牲畜數目列表如次。	
馬	一七一匹
牛	二・七九一頭
羊	三・〇六二隻
騾	二八九頭
驢	一・〇六六頭
豬	四・〇〇四口
雞	九・六九五隻
十四、固陽縣—牲畜數目列表如次。	
馬	八五〇匹
牛	四・四〇〇頭
羊	一〇〇・〇〇〇隻
青山羊	四・四〇〇隻
驢騾共	一・〇〇〇頭
盤羊	一・〇三〇隻
豬	五・〇〇〇口

雞	一七・〇〇〇隻
十五、臨河縣—牲畜數目列表如次。	
馬	一七・四〇〇匹
牛	九・五二〇頭
羊	三九・六五〇隻
驢	二一・八三〇頭
十六、東勝縣—牲畜數目列表如次。	
馬	三六二匹
牛	一二・一三二頭
羊	一〇三・九〇〇隻
騾	一〇頭
驢	三〇頭
豬	一五〇口
十七、安北設治局—牲畜數目列表如次。	
馬	一・二〇〇匹
牛	八・〇〇〇頭
羊	六・〇〇〇隻
騾	四〇〇頭
驢	七〇〇頭
駱駝	五〇〇隻
豬	八・〇〇〇口
雞	五〇・〇〇〇隻
青山羊	四・八〇〇隻
盤羊	一・二〇〇隻
各縣農家皆養雞甚多，其未列雞項者，因無確數，故未填入，此外亦有餵養鵝，鴨，家兔者。為數甚少。	
(持續)	

# 通信

## 金融

### 上海金融七月份上半月

【拆息】六月份存息，因日拆雖略覺見好，全月積數，已超出二元固定額以上。但七月份錢業議決，則仍開舊價，計為二元九五扣。欠息則照四兩五錢坐盤遞加。如是則最高欠息為十元四五角之譜。至於本月上半月之金融，因商業依然清淡之故，仍無起色。每月息價，上落甚微，仍不出上月範圍。其間五日嘗一度開出八分，形成此半月中最高之價格。惟僅曇花一現，旋即由七分而落至六分，由六分而至五分。蓋時當夏季淡月，殊少大量用途故也。茲將逐日拆息，列表如次。

七月 上午		七月 下午	
一日	0.08	0.07	0.07
二日	0.08	0.06	0.06
三日	0.08	0.05	0.05
四日	0.07	0.05	0.05
五日	0.07	0.06	0.06
六日	0.07	0.06	0.06

【票據交換】月初一二兩日，為銀行半年結賬之期，向例停業二日，惟外灘銀行因二日適值星期日，於三日補假一日。其餘各行，則已於三日照常開市。故是日票據交換，僅限於匯劃銀元。四日起，始恢復常態。此半月內雖值商業清閑季節，而交換之票據，則繁忙如恆，較上月下月且有增加。按本月十二天交易，總數為八八、六二八、一一一·六一元。平均每天七、三八五、六七五·九七元。較六月下半月每日平均數增加五十六萬餘元。茲將逐日交換數量，列表如次。

七月	銀元	匯劃	合計
一日	停	市	
二日	停	市	
三日		市	二,七二七,三七一·六三
四日	一〇,一五〇,三九·六	市	二,七三三,九二四·一四
五日	一四,七九一,〇六四·七〇	市	二,八二七,九〇九·〇九
六日	四,三三〇,〇〇〇·七	市	二,六〇八,九七三·七九
七日	三,三六一,六三三·三三	市	二,六九三,三三三·八一
八日	一,九九九,九六六·六六	市	二,四九九,二七六·七八
九日	星	期	
十日	四,四四一,六九九·九七	市	二,八四三,三三三·六六
十一日	三,四六六,九六三·三三	市	二,七二七,〇九六·六一

十二日	二七四〇.一五〇.八	三三〇.一六四	六〇四六九.二八
十三日	二九六.一四三.六	一、六六六.四四四.七六	四、五九四.五九八.三三
十四日	三、六四四.三三.二六	二、八五二.八三三.九	六二六.一八三.六七
十五日	二、四八.二九五.一四	五、五二四.三〇五.二四	七、九三三.六〇〇.三八
合計	三、九六.四七一.六五	三、六五二.六三九.六六	八、六六六.二二.六二
平均			七、三六五.六七五.九七

【標金】七月份上半月標金，繼續慘落，迭次打破銀元本位實行以來之低價記錄。蓋緣海外銀市漸昇，而滬市匯票鬆濫，國際消息，亦多不利，同業意志疲弱，多方遭受打擊，是以標金市價，遂復一瀉千里，由八百五十餘元直破進八百元大關。十二日波浪尤大，一日之間，幾有四十元之差池，五月以來所未曾見，是日最低價格曾跌至七百六十元，繼則以匯市略挺，空方抵補。漸有起色，十三日乃復穿出八百元。繼以節屆掉期，多空兩方，各自爲計，市價因此，曲折較多。十四日重破入八百元關內，一日間有二十三元五角之迴旋。結果十五日收盤爲七百七十五元，較上月底收盤八百七十四元八角，慘落九十九元八角。十五日開始掉期，多方貼進四元八角至五元三角。至於海外銀市，倫敦方面，初挺繼疲，盤旋於十九便士與十八便士之間。美銀則繼續高漲，由三角六分三七五緩緩升至三角九分六二五，相差三分二五。茲將八月期標金及英美銀市，列表比較如次。

八月標金	近期大條	遠期大條	美	銀
(元)	(便士)	(便士)	(美金)	
最高	八九六	一九〇〇	〇.三六三	
最低	七六〇.〇	八〇六三五	〇.三六三	
差額	九六六	〇.九三三五	〇.〇三三五	
十五日收盤	七三五.〇	一八八二五	〇.三六三	
較六月收盤	跌九八	漲〇.〇六五	漲〇.〇三七	

【外匯】商業上需用匯票既少，而海外匯市迭升，以致本埠外匯，益形鬆濫。倫敦電匯曾於十一日一度見俏，然爲時甚暫，旋即鬆疲。至十四日達一先令三.五三七五便士。美匯自六日以後，逐次疲弱，由二十七元五角小至三十元七角五分。茲將七月份上半月英美電匯價格，列表如次。

倫敦電匯	紐約電匯	
最高	一先令三.三七五便士	三〇.七〇美金
最低	一先令二.七〇便士	二七.五〇美金
相差	〇.六三五便士	三.二〇美金
七月十五日價	一先令三.三五〇便士	三〇.三七五美金
較上月底價	漲〇.三七五便士	漲四.〇〇美金

【債券】七月份上半月債市經過，堪稱良好。比六月下半月上漲數角至二元有餘。月初封關兩日，開市後市場人氣大都鬆懈，復傳有新公債之發行故市價曾下落數角。惟九

六公債完全為投機者所操縱，一經風浪，即難維持，日間遠近期均下降二元有奇，嗣後乃日趨盤旋。迨七日期透電傳中英借款，行將告成，人心堅定，空戶不免恐慌，乘機補進，債價遂上達高峯，迭創新高價之紀錄。上旬末因天氣過熱，每日僅拍兩盤。十三日起，復減一盤。但進出交易，苟以比例觀之，則仍極旺盛，價亦略漲。統計七月份上半月成交總額，為一萬六千萬元。茲將高低漲跌經過，列表如次。

債券	期別	開盤價	最高	最低	差額	十五日收盤	收盤漲跌
關稅	七月	三三〇	三三〇	三二七	三〇	三三〇	漲二〇
編遣	七月	三二〇	三二〇	三二〇	〇	三二〇	漲八〇
編遣	八月	三二〇	三二〇	三二〇	〇	三二〇	漲八〇
裁兵	七月	三六〇	三六〇	三三〇	三〇	三六〇	漲三七〇
裁兵	七月	三六〇	三六〇	三三〇	三〇	三六〇	漲二七五
裁兵	八月	三六〇	三六〇	三三〇	三〇	三六〇	漲二七五
一九關	七月	三三〇	三三〇	三二七	三〇	三三〇	漲三九〇
一九關	八月	三三〇	三三〇	三二七	三〇	三三〇	漲三九〇
一九善	七月	三三〇	三三〇	三二七	三〇	三三〇	漲三九〇
一九善	八月	三三〇	三三〇	三二七	三〇	三三〇	漲三九〇
二〇捲	七月	三三〇	三三〇	三二七	三〇	三三〇	漲三九〇
二〇捲	八月	三三〇	三三〇	三二七	三〇	三三〇	漲三九〇
二〇關	七月	三三〇	三三〇	三二七	三〇	三三〇	漲三九〇
二〇關	八月	三三〇	三三〇	三二七	三〇	三三〇	漲三九〇
統稅	七月	三三〇	三三〇	三二七	三〇	三三〇	漲三九〇
統稅	八月	三三〇	三三〇	三二七	三〇	三三〇	漲三九〇

鹽稅	七月	四〇〇	四〇〇	三九〇	一〇	四〇〇	漲九〇
鹽稅	八月	四〇〇	四〇〇	三九〇	一〇	四〇〇	漲九〇
整六	七月	三三〇	三三〇	三二〇	一〇	三三〇	漲三六〇
整六	八月	三三〇	三三〇	三二〇	一〇	三三〇	漲三六〇
九六	七月	六二〇	六二〇	六一〇	一〇	六二〇	漲四〇〇
九六	八月	六二〇	六二〇	六一〇	一〇	六二〇	漲四〇〇
金長	七月	三〇〇	三〇〇	二九〇	一〇	三〇〇	漲三九〇
金短	七月	六〇〇	六〇〇	五九〇	一〇	六〇〇	漲四〇〇
金短	八月	六〇〇	六〇〇	五九〇	一〇	六〇〇	漲四〇〇

【銀洋存底】截至本月十日，外埠裝來銀兩七十餘萬兩，入廠改鑄銀元者，有三十餘萬兩。外埠裝來銀元，以長江一帶為多，約計七十萬元，溫州十四萬元，出廠洋四十萬元。又據報載出廠新幣，紛紛向長江一帶裝出，共有四十萬元左右。老式銀幣裝來者，為數亦鉅。茲將七月十日全市存底，比較如次。

種類	全市存底	華銀錢業存底	上項對全市存底百分比	本期較上月三十日增減
銀兩(兩)	三三,一七〇,〇〇〇	四,三三〇,〇〇〇	三二·六%	增 六,七〇〇,〇〇〇
銀元(元)	二九,七三〇,〇〇〇	一六,九三〇,〇〇〇	六七·七%	增 六,三三〇,〇〇〇
大條(條)	六,四三七	六,〇三七	九四·一%	增

### 各地金融七月份上半月

【漢口】近因漢市貿易沉寂，申匯亦成交不多，行市每千元最高一元七角五，最低一元二角五，起落極微。寧，鎮

，津等匯，間有成交，行市較申匯略高。申鈔價較上月無甚起落，最高每千元加水一元三角，最低加水七角。上半月利率，幾無升降，拆息常在二角左右。夏布市面，甚形寂寞，蘇布已成弩末。棉花雜糧等新貨，亦尚未登場，其他進出口貿易，均屬寥寥，故金融週轉甚鬆。半月內中央及中交等三銀行管理兌換委員會運滬現銀，計十萬餘兩。至現洋輸入為數甚少。運出現洋，往河南襄陽等處，約近廿萬元。

(七、一五、漢行報告)

【九江】七月份上半月申匯，例期每千元最高九九九二五，最低九九八五。申匯即期，千元加水三元，漢匯加水二元，平津匯加水二十元。申鈔最高升水八角，最低九九九九。漢鈔最高九九九，最低九九八五。市面鈔券流通額，約四百二十餘萬元。全市存現約九十餘萬元。金融情形與上月份下半月同。中央中國兩行，運滬現洋卅萬元。

(七、一五、滬處報告)

【無錫】近來絲銷轉暢，廠家紛紛復業，申幫來錫採辦小麥者甚衆。小麥鄉貨雖清，而客貨到埠甚湧，洋用正旺，米稻一項，以存貨豐足，客銷不暢，價格難有上漲之望。

上海浙江興業銀行無錫分行，於月之十二日開幕，金融週轉，似有回蘇之勢。申洋匯水，加費二角左右。洋拆每千元按日二角。近因天時晴暖，麥身甚佳，各粉廠在本邑設立之麥莊，新麥進胃甚健，鈔券需供尤為暢達。全市鈔

券流通額，約四百八十餘萬，存現一百餘萬元。

(七、一五、錫行庫報告)

【蘇州】錢業公所開滬匯，每千元三角，最小去二角。銀行滬匯，每千元三角。拆息最大二角五分，最小白借。小麥市價看低，粉廠竟存觀望，進胃不旺。金融週轉，又漸岑寂。全市存現，約一百餘萬元。

(七、一五、蘇行報告)

【鎮江】七月份上半月錢莊例期滬匯，(即七天)價格最大為九百九十九元，最小為九百九十八元二角五分。市價之大小。純以錢公所早期市拆為轉移。至銀行滬匯，每千元仍六角餘，無大變更。市拆暗盤仍二角。又因現值農忙時期，市面岑寂，江北麥市復又暫停。各錢莊以用途寥寥。存底趨厚。益以洪江油(即桐油)二盤開價後，銷數湧旺，南路及江北各埠，繼續購進，共一萬餘桶，約計二十餘萬元。故市面金融，已不若從前之緊縮矣。唯本期江北麥市復又趨弱，致鈔券用途，不若上期之暢旺也。

(七、一五、鎮行庫報告)

【南通】七月份上半月因時交夏令，農作甚忙，各業更形清淡，金融亦呈停滯狀態。申匯每千元貼二三角左右。押款月息七厘至八厘。信用放款，月息一分。

(七、一五、南處報告)

【餘姚】月初即升，每百元最高八角八分。旋因市面交易

閉散，荳麥落令，用場更缺，現升遂逐步下抑，竟低至三角六分。申匯杭匯，俱為每百元加水二角。本市金融，因春花下場，早稻尚未收割，故市面收付寥寥，金融週轉，無甚足述。

(七、一五、姚處報告)

【長沙】七月份上半月申漢洋需要不多。匯價日見低落。申匯每千最高六元，最低一元二角五分。漢匯每千最高三元七角五分，最低二元五角。拆息因現洋稍俏，一日開市至月半，為五元五角，金融因雜糧苧麻桐油生意發動，現洋用途稍多，故拆息較上月稍大。如申漢無大宗匯出，現洋必有進口之時。

(七、一五、湘處報告)

【天津】津市因時局關係，又值炎天，商業清淡，殊無起色，現洋仍擁滯。但幸公庫支票，流通順利，同業撥帳，尚無困難。秋收在邇，屆時土產登場，現洋當可活動。全市存現，約共六千三百六十萬元。此半月來，中國銀行自平運津現洋三批，計共一百二十萬元。本行自平運津現洋兩批，共六十萬元。四行準備庫自平運津現洋四十萬元，中央中國兩行自津運滬現銀各六十箱，計三十六萬餘兩。

(七、一五、津行庫報告)

【濟南】生米仍無多交易，行市平淡，棉花因當地紗廠及青島日商略有購進，且以存底日薄，價值始終堅挺。現金刻下仍無用途，市面週轉，甚為寬舒，全市存現六百萬

元，鈔票流通約一千二百萬元。

(七、一五、魯行報告)

【青島】夏季例係淡月，土產交易，已近結束，市況沉寂，無多需用，故金融仍極鬆滯。申匯每千元最高加水三元三角，最低加水二元七角。津匯每千元最高加水三元，最低加水二元。濟匯最高千元，加水七角，最低貼出五角。全市存現約七百萬元，鈔票流通約一千二百萬元。因各業清淡，鈔券需要甚少。所有華方銀行發行。亦均退縮。四家發行總額，約在千萬左右。外商僅正金有鈔券發行。但為數極少。

(七、一五、島行庫報告)

【哈爾濱】哈票兌日金，每百元最高八十元〇四角，最低七十九元六角八分。十三日傳產銀國及需銀國間成立販賣制限之協定，行市暴騰，哈票匯滬，最高每百元加二十八元七角，最低加二十六元五角。匯津最高加二十八元二角，最低加二十六元一角。計七月份上半月匯價趨低之勢，至十二日而已達極點，後兩日正鈔隨即暴漲。

大連正鈔，因經濟會議決裂，英美匯暴漲，日美常高於中美。聞海外銀塊落價，(紐約大條因英美購進反漲)故爾稍低。後傳用銀國及產銀國成立販賣制限之協定，正鈔暴騰至一〇六八。然市場仍撲朔迷離，且微有反落之勢。

(七、一五、哈行報告)

【瀋陽】津滬匯價，祇因正鈔漲落關聯，疲而復漲。津匯



最高爲一〇二三，最低爲一〇〇七。滙匯最高爲一〇二五，最低爲一〇〇九。滿鈔兌現洋市價，較前復落，最高現洋千元，兌滿鈔九百九十九元，最低兌滿鈔一〇〇三元。金票行市，逐步低落，最高每千元兌滿鈔一〇〇四元，最低兌滿鈔九百九十一元。正鈔初疲後漲，最高一〇五，最低一〇三八五。時值夏令，各業照例清淡，貨物停滯，故銀根更緊也。

(七、一五、瀋行報告)

〔大連〕 月初市况平穩，日金價格無甚伸縮，常盤旋於一〇三〇外。迨十三十四兩日，標金猛跌，傳有美國對於經濟會議發表新提案，銀塊限制輸出等消息，外匯看低。日金行市，尾隨東匯與標金爲之消長。計上半月日金最疲一〇六一，最俏一〇三一。大洋因銷路稀少，終難看漲。最大價九六一五，最小價九五七五。申匯因東匯行市較連爲低，因有機會，互相購進，一時申匯，轉疲爲俏。滬洋千元，連交正鈔大價九七六，小價九六四七五。因時屆夏令，市面清閑，金融週轉甚鬆。(七、一五、連行報告)

——孫曼君——

### 銀錢業七月份上半

〔發行新幣〕 新幣原定於本月一日開始流通，已誌上期通信。茲以一日至三日，適值各銀行結帳休業，故延至四日開始發行。此次發行之新幣，共計三百十萬五千元，由中

央中國暨本行同時發兌。錢業聯合準備庫，亦有領到，轉交各錢業發行。新幣正面鑄總理側面像，上列「中華民國二十二年」等字，背面爲大海帆船，傍有「壹元」二字。

【銀行盈餘】 本年度上半年上海各銀行決算後，其盈餘數字之已經發表者如次。

中央銀行	七百萬元
交通銀行	七十五萬元
浙江興業銀行	三十萬元
浙江實業銀行	二十七萬元
上海銀行	三十八萬元
鹽業銀行	四十二萬元
中孚銀行	八萬元
四明銀行	五萬五千元
聚興誠銀行	二十萬萬元
金城銀行	四十五萬元
大陸銀行	三十二萬元
東萊銀行	十四萬元
新華銀行	十萬元
中國實業銀行	十六萬元
通商銀行	十萬元
中南銀行	三十萬元
永亨銀行	五萬元

江蘇銀行	六萬五千元
國華銀行	二十二萬元
通和銀行	一萬六千五百元
墾業銀行	二十萬元
中國農工銀行	二十二萬元
四行庫	七十萬元
中匯銀行	十八萬元
上海市銀行	二萬四千元
江浙銀行	七萬元
女子銀行	四萬元
國貨銀行	十四萬元
勸工銀行	十萬元
綢業銀行	一萬三千五百元
統原銀行	十萬元
太平銀行	六萬元
亞東銀行	五萬元
企業銀行	六萬五千元
中央信託公司	十五萬八千元

【票據交換所委員會會議】 上海票據交換所委員會，以前訂票據交換章程，於票據交換退還時間暨還票處理方法，亟須修正。代理交換之辦法，亦亟待增訂。於七月十二日召集會議，將票據交換章程議決修正。又以會員銀行假期

多寡不同，於退票送達諸多不便，同日又議決向同業公會建議自明年起依照同業營業規程內規定之假期統一會員例假。該會所擬假期如次。

- 新年四日 擬改三日
- 春假三日 擬改四日
- 夏假一日
- 半年決算二日
- 秋假一日
- 國慶日一日

中外銀行習慣休業日以全體一致為原則

【整箱解款辦法】 本埠外灘銀行以廢兩實行後，往來整箱解款，均係現洋，如須檢驗，殊覺不便。茲經同業會議決定，凡外灘銀行解款時，發出之銀行，須一律加封，以資保證。該項辦法，已於本月五日起，開始實行。本行及中國四行庫錢業準備庫等，對於庫存之銀幣，亦一律重行查驗加封。惟對於新鑄之幣，因已由造幣廠固封，審查會審查，可免重驗加封云。

【寧波實業銀行增資】 上海寧波實業銀行，自成立以來，營業頗稱發達，在寧波沈家門二處所設之分行，營業亦佳。原有五十萬元之資本，已覺不敷分配。茲為擴展起見，議決增加資本二十五萬元，業已開始進行招集。聞該行計劃，擬俟增資收足後，再添股本二十五萬元，俾合成資本

一百萬元云。

【貨購美棉麥事務處】中央銀行，自奉財部命令辦理美棉麥購買運輸堆棧出售還款等事宜後，孔總裁即將該項命令提出理事會討論，當通過設立經理貨購美棉麥事務處。所有該處之組織暨辦事細則，亦隨即擬就，不日可開始辦公。據稱該事務處設經理一人，分設購銷運輸會計文書等四課。並另設諮詢及監察兩委員會，以便隨事諮詢監督云。

【津大陸河東支行】天津大陸銀行，為擴充營業，便利顧客起見，特在天津特別三區，添設河東支行，業已開始營業矣。

【湘省銀行衡州支行】湖南省銀行，以發鈔業務，日見發達，為便利持票人隨時兌現起見，除常德早經設立分行外，特在衡州添設分行，業已於七月一日，正式開幕矣。

【四省農行設皖分行】四省農民銀行總行，以贛分行既經開業，皖分行亦應早日成立，以蘇農困，特於七月初派毛秉禮君前往安慶，積極籌備，並定下月開幕云。

【閩設銀行】華僑鉅子胡文虎君，以閩省產業落後，亟宜共圖挽救，擬以個人力量，籌資一千萬元，在閩候設立銀行，藉資挹注云。

——汪裕鐸——

## 財政七月份上半月

### 中央財政

【貨幣】財部令中央銀行，將各種雜幣，儘本年年底一律收清。並令各省市縣財政廳局，嚴禁銀爐銀樓私行鑄化新幣。

【貨幣】中央造幣廠審查委員會於七月十四日會議（一）報告新幣成色平均為八八〇·八七，比法定成色尚多百分之八七。平均重量為二六·六八八四公分，比標準重量祇差萬分之三（二）討論鑄造廠條。

【借款】英國駐華公使藍浦森向外交部提出備忘錄，催還截至二十一年度止，所有到期應付英國之各鐵路積欠各項借款。

【借款】中英庚款委員會，已通過粵漢路借款合同。借款總額，計英金四百七十萬鎊。至外傳宋財長與英國當局進行英鎊借款之說，則尚難徵實。

【債券】民國二十年賑災公債，第一期發行之債票，第六次還本財部已舉行抽籤，開始發付。

【債券】救濟華北戰區公債四百萬元，將在下月發行，由財部指定長蘆鹽稅作抵。

【稅捐】財部前擬徵收外貨傾銷稅，茲因對各國駐華商務當局與傾銷貨品種類，均未經分別接洽調查妥當，決從緩舉辦。

## 地方財政

【浙江】浙省府將辦不動產遺產稅，在不動產過戶轉移時徵收之。

【安徽】皖省二十二年度概算，歲入歲出兩項總數，均為一千一百七十七萬三千九百三十四元，收支勉可適合。

【湖南】湘省將發行建設公債一千萬，以六百餘萬為洪資公路改建輕便鐵道之用。尚有三百餘萬，備作償還歷屆省府積欠中交兩行借款。

【廣東】粵省財政收支不能相抵。在最近三個月中，國稅收入，七百十四萬餘元，而支出達七百二十八萬餘元。地方稅收入三百六十餘萬元，而支出達四百四十餘萬元。

——王克久——

## 實業七月份上半月

【血清製造廠】實業部將組織一大規模血清製造廠，在年內可望成立。

【電機製造廠】實業部將以四百萬元之資金，籌辦電機製造廠，製造各種工業上機件。

【招商局借款】中英庚款委員會，通過招商局借款改為四十萬鎊，俾足敷添購新輪之用。

【農村金融】金融界組織之農村金融調劑委員會，因美棉麥來華用途，尚未決定，暫停討論進行步驟。

【漳龍鐵道】閩省建築漳龍鐵道籌備委員會，業已成立。建築費預計二千萬元。

【貿易入超】江海關發表本年五月份上海對外貿易，入超一萬零二十二萬五千七百九十二元，若將一月至五月之入超數累計之，則共為四萬一千四百七十四萬六千零七十元。

【對美輸出】本年上半季上海輸往美國貨物，共值美金四、五一五、〇六一圓。較去年同期，增加美金九四七、〇四四圓。

【日煤進口數】邇來日煤在滬銷路激增，自六月八日至七月四日，未滿一個月，已經訂購者，達二萬一千六百二十噸。其中六千噸，已經運滬。

——王克久——

## 商市七月份上半月

【米市】米市初因貨少居奇，常幫蘇同幫南港等厚粳及杜尖等市價，拾起一二角不等。嗣因西路及河下各幫來源湧到，本街米店進意殊淡，早晚稻價跌角許，厚粳亦跟跌五分。

【麥市】市上麥底，存有二十餘萬包，但以中次居多，不合

廠用。高貨廠戶所需，而存到兩少。近日新到貨中，有小數江北高麥，隨爲廠戶爭辦。姜堰高郵黃橋等高麥，均漲至三元八角半。泰州麥三元八角二分。惟大市貨則因存底太多，仍見平軟。

【棉市】七月份上半月，外棉先跌後漲。故本國棉價，隨之高昂，計漲七角五分至一元左右，以靈寶花之五十三元爲最高。其餘如陝西花爲四十七元五角，洛陽花爲五十二元，餘姚花爲四十四元八角。

【紗市】紗廠減工之後，市銷無多。而以原棉上向與川粵需要之故，市價上漲二元五角至三元五角。以二十支地球二百十元爲最高，十支嘉禾一百五十元爲最低。

【繭市】今屆蘇屬江陰丹陽各鄉，嗣育夏蠶，不過十分之二三。產少貨次，繭行所收優繭，爲數無幾。至浙屬杭紹嘉各地，則均告豐收，農民因繭價不高大半自烘自織。夏繭運滬，前後共祇五千餘担。

【絲市】邇以匯市變動頗劇，海外絲價，漲跌不一。紐約生絲交易所標準絲價，每磅祇開美金兩元兩角四、五分。里昂華絲A級白廠經，每基羅祇開一百法郎B級八十五法郎。英倫華絲A級白廠經，每磅九先令九便士。雖外商仍思抑價囤積。華商不願削價拋售。在此相持之下，現絲走銷，一時殊無進展云。

【茶市】洋莊茶市極佳。來路莊之針眉秀眉等綠茶，英商

怡和協和等洋行，交易甚旺。屯溪遂安歙縣等貨，均因底貨稀薄，市盤提漲三四元。惟高莊珍眉各莊行，認盤較前見低。二百元左右之抽心貨，完全停滯。至貢熙珠茶等花色，市勢均趨堅定。平水路莊兩處大幫茶，美銷亦頗活躍。

【糖市】糖市因標關金均略見小，人氣不振，各貨一致低跌。二十四號粗砂白二十元零五分，廿號中砂白十九元五角。荷赤較堅，爲十六元一角。昌興抖KNG價亦十六元一角。大古車糖B嘜二十一元三角半DY二十四元四角。本廠棉糖振記元字十九元六角，亨字十九元四角，利字十九元二角，貞字十九元。

【呢絨市】歷來關稅增加後，呢絨市面恆有一番轉旺景象。詎今次適得其反。從新關稅實行以來，呢絨市況依然不振。除雨衣布上升一二角外，即銷路暢旺之素色嗶嘰，亦反見疲跌。蓋時值炎夏正呢絨經營清淡之月份也。

——王克久——

### 國際經濟 七月份上半月

【世界經濟會議消息】七月三日美國出席世界經濟會議總代表嚇爾氏以國務卿名義發表宣言，謂目前共策貨幣之安定並非經濟會議之目的，本會議應以發展國內經濟，平衡

預算，應付債務等爲要圖。此宣言發表後，各金本位國咸以爲大會無再延長之必要，竟有提倡即時休會之議云。

(七、三 倫敦電)

【同上】 美國發表反對安定貨幣後，歐洲金本位國乃一致團結，擬與美國對抗。法國財長龐萊氏表示法國絕不放棄金本位。法、比、荷、意、波蘭、瑞士六國政府復連合發表共同宣言，大致謂各國認維持幣價實爲世界經濟復興之唯一要件，各國絕對維持現行金本位，各國中央銀行亦切實合作以達此目的云。

(七、四 倫敦電)

【同上】 世界經濟會議雖已入停頓狀態，但糖麥兩問題之不在大會範圍內討論者，頗有解決之希望。據正式消息，阿根廷，澳洲，加拿大與美國等四大產麥國，已在原則上協定暫時調節生產與貿易。

(七、五 倫敦電)

【同上】 世界經濟會議顯已至最後之緊要關頭，其存續與否僅繫於主幹部最後一分鐘之決定。蓋自美國表示反對通貨之安定後，大局已爲之一變，用金國既不允讓步，遂完全陷於僵局云。

(七、四 倫敦電)

【同上】 世界經濟會議陷入僵局後，幸經英國極力調停得

免決裂，除關於貨幣問題外，其餘仍將繼續討論。白銀問題因未列入貨幣議題內，故仍將由小組委員會照常繼續工作云。

(七、六 倫敦電)

【同上】 世界經濟會議雖一時暫免決裂，關於中央銀行合作問題用金國已允參加討論，故大會得以繼續進行。但至十二日貨幣專門問題委員會議席上美國表示拒絕中央銀行之合作，會議前途，又生波折而愈陷入僵局云。

(七、十二 倫敦電)

【同上】 據正式消息，世界經濟會議將於七月二十七日開全體大會後宣告延會。聞主幹部已請各分科委員會儘於七月二十一日以前結束工作，然後召開全體大會宣告延會云。

(七、一四 倫敦電)

【美俄復交】 美國將以小麥八萬包運往蘇俄，作爲借款。蘇俄將以在美發行之五釐債券爲抵押，由蘇俄國家銀行擔保。頗有人視此爲美俄復交之先聲，並有以爲美將承認蘇俄者。

(七、三 紐約電)

——袁愈佳——

## 現代經濟情報(四)

國際新通貨(國際經濟)

世界經濟會議之提案  
英國經斯氏之主張

世界經濟會議之重要任務，首在設法緩和各國中央銀行之不安，除去其對於金準備之壓迫及恐怖。次則尋求積極的對策，使各國得有適當之國際通貨準備，以解除其財政及通貨之不安。因此之故，國際通貨之發行，不得不先有次列諸條件。(一)可以增加之國際通貨，以金為基礎。(二)國際通貨之增加，對於特殊國無救卹的性質，而以各國同等均霑為旨。(三)國際通貨增加之數量，應適應物價之漲落伸縮之。為滿足是等條件，爰有提案如次。

- 一、組織國際機關，發行以美國金圓為面額之金券。
- 二、發行金券之最高限度，定為五十萬萬圓。各加盟國須按照分配額，提出金公債，領得同額之金券。
- 三、加盟國之分配額，以最近之常態的金準備為標準。而以四萬五千萬圓為每國之最高限度。對於銀本位國有特殊事情者，另加考慮。大體上以四萬五千萬圓為限度。即依據各國一九二八年底之金準備，為同額之分配。
- 四、各加盟國政府，對於此項金券，應視同現金之領取。但應制定法律，俾此項金券，不得流通於國內，而由國庫及中央銀行保存之，或用為國內紙幣之金準備，保管之。
- 五、此項國際機關之理事，以加盟國政府之互選任命之。按照金券分配額，予以議決權。但理事之權限，得自由委任於中央銀行。
- 六、各國發行金公債之利率，最初用名目的低利。但得依第八項之基準，隨時由理事會變更之。又此項金公債，得由發行政府自行選擇，並依照第八項之基準，得理事會之預告，隨時償還其一部，或全部。
- 七、此項國際新機關，由此項金公債之利息收入，除却經費後，所有餘額，應作為保證基金，保存現金。各加盟國不復行付息義務時，各依分配額負補償之責。
- 八、理事會須參酌一九二八年以至現在之物價，協定一種標準。主要國際商品之金市價，(金單位之市價)為欲防止其騰貴至標準以上，得以理事會適當之裁決，變更金券之發行量及金公債之利率。

## 交通銀行 分支行所在地 金融物產調查錄

查前滬行爲調查分支行所在地之金融物產，以便款項之調撥匯劃起見，特行擬定調查項目，附加說明，函由各分支行照式填寫。原擬另行編印成冊，備各行參考之用。茲因是項調查錄，由各行陸續寄到者，固已不少，而未到者尚有多行，爰將業經寄到各件，送由總行事務處第四課整理編輯，即在本行通信內按期付刊，以便業務上之參考。所有前滬行所訂是項調查錄之各項說明，并即附列於次。

### 說明

- 一、通貨欄須將硬幣紙幣等種類及流通消長情形，逐一填明。
- 二、匯兌拆息行市欄，須將匯兌及拆息之行市，分別舉例，說明計算方法。
- 三、轉匯地點及限度貼費一項，如有印就之表，一併修正附擲。
- 四、運費欄須將當地與附近，或有關係地方，運進及運出所需之水陸運費，連同保險上下力等，分別註明。
- 五、金融物產季節欄，須將通常金融寬緊，物產進出口狀況，擇要說明。當地金融與各埠調撥，如何爲便，亦舉例說明之。

再是項調查錄，係依照新訂之分支行管轄統系，分區編列。惟一區域內之地點，則略依交通狀況，另行編次。茲先將南京等地之金融物產情形，編印如次。

南京—鎮江—揚州—泰縣—南通—武進—常熟—無錫—吳縣—九江—蕪湖—徐州—蚌埠—鄭州—開封



## 南京 (二二, 七, 十六, 寧行調查)

### (一) 通貨

#### (甲) 硬幣

南京市通用袁幣、孫幣、江南、北洋、站人等幣，尤以袁幣、孫幣流通最廣。

墨西哥銀幣，俗稱英洋，因年來申幫收買鑄寶，市面已屬少見。

#### (乙) 紙幣

中央、中國、本行、中南、四明、實業、墾業、農工、通商等行鈔券，市面均可流通。

中央因發放餉項關係，用鈔較多。中國及本行次之，其餘各行又次之。

(丙) 其他 零星用途，多係銅元。

### (二) 滙兌拆息行市

#### (甲) 滙兌

此間自廢兩改元後，錢業公所開滙匯行市一種，即在

寧交款，遲九天期，在滙付款是也。(例如滙匯為九百九十八元二角即在寧交洋九百九十八元二角遲九天在滙交洋壹千元)。

至各銀行滙滙款項，除中央不論數目多寡，一概免費外，其餘各行，不滿五百元者，大都不取滙費，滿千元者，收費自四角起，至一元止不等。

#### (乙) 拆息

寧地市拆，每月由錢業公所議開存欠拆一次。(例如欠拆為四角即按一分二厘計算存拆為二角即按六厘計算) 各銀行收受活期存款，自年息四厘起，至七厘止，定期存款，自年息六厘起，至一分止，不等。

### (三) 轉滙地點及限度貼費

寧地附近為句容、溧水、六合等縣，遇有滙款，原可託錢莊轉解。近年因錢業呆滯，與各該埠往來，無形停頓，致失流通效力。如有各該處滙款，可開給滙票，由收款人到行自取，較為妥便。

### (四) 運費

#### (甲) 水運

由下關託太古、或怡和輪局運滙，現洋運費每千元二

元六角（怡和有九五折）。保險費太古輪每千三角七分五厘，怡和輪每千三角二分。上下力計蘆船費，每箱三角。上下碼頭，每箱一角五分。由行至碼頭，或由碼頭至行，每箱各三角。

運現往蕪運費每千二元六角

運現往漢潯兩處，運費每千同為三元三角五分。

## （乙）陸運

由下關託大豐公司交路局運滬，現洋運費，每千元一元七角三分二厘。上下力計由行至站，或由站至行，每箱各三角。月台費，每箱五分。不保險。

## （五）金融物產

### （甲）金融

南京自成立首都後，氣象為之一新，機關林立，各銀行先後來京開設之分行以及原有之各行，截至最近止，已有二十二家。連同各行分設之辦事處二十處，總計有四十餘家之多，可謂盛極一時。

至錢業方面，大小錢莊共五十餘家。自九一八事變發生後，錢業受市面不振影響，大半已歇業倒閉。惟此間係政治中心區域，全國軍政費彙集之所，常年金融，除特殊

變化外，終覺寬泛也。

### （乙）物產

物產以米麥為大宗。南鄉一帶以及鄰近溧水，句容，小丹陽等處，每年產小麥約有二三萬担，值銀約百萬元。稻子約有一百餘萬担，值銀約四百餘萬元。

其餘土產，如緞子、天鵝絨、織錦品、紙扇等物，因時尚變遷，暨舶來品之影響，銷路大減，已漸被淘汰。即以絲織品一種而論，從前城內所有機戶約有三四千戶，其貨價亦有千萬元之譜，及今已不足百分之二。

南京板鴨，自昔有名，現在銷路，亦不及曩時矣。

## 鎮江（二二，七，十七鎮行調查）

### （一）通貨

#### （甲）硬幣

硬幣流通地點，以江北占多數，每當五月間麥市發軔，如泰縣、姜堰、溱潼、高郵等處，因粉廠之需要，裝運頗繁。但在麥市終了後，用途漸少，此項現洋，又多自各地運回，此往年硬幣流通之情形也。

近年錢莊緊縮，各該地方之洋用，以頭寸問題，無形

中已減少十分之五。上半年僅去五六十萬元。

### (乙)紙幣

鈔券便於攜帶。故較普及。各處解交匯款，賬款，以及餉糧用途，鈔券幾占百分之八十。全市流通額，常在百萬左右。每當米稻登場，經採辦者廣為搜羅，市面流通數量，遂日形減少。

### (丙)其他

銀角市價，高下靡定，銀色亦參差不一，自輔幣券發行以後，商民稱便。中央銀行發行甚巨。

## (二)匯兌拆息行市

### (甲)匯兌

銀行匯款，純係即期。匯價之高低，以各處金融之寬緊為準。滬匯價格每千元約六角。自廢兩改元後，錢莊滬匯，改爲例期七天。例如市價九九八·五〇，則其計算方法，即往來戶用款，每千元加佣金二角五分，並掉出早期市拆每日三角，每七天計二元壹角，統計總數合成一千元零八角五分。

### (乙)拆息

錢業公所市拆，自六月一日起，開暗盤二角。對於殷實往來戶，每日存欠加扣五分。其牌面較次者，欠拆尚不止此。

銀行活期存息，最大者，月息六厘。最小者，年息四厘。定期另議。

### (三)轉匯地點及限度貼費

限度貼費，依交款地市面之大小，及存現之厚薄爲轉移。茲附列匯款表於次。

#### 行通匯地點及匯水表

通匯地名	每千元匯水	匯款額度
丹陽	二角	三千元
口岸	二角	二千元
溱潼	二元五角	二千元
鹽城	二元五角	三千元
阜甯	三元	二千元
六合	二元	一千元
清江浦	二元	五千元
邵伯	一元五角	一千元

### (四)運費

### (甲)水運

鎮地附近轉口者，爲揚州、泰縣。茲將該兩處運費，及上下力分列於次。

運費 揚州四角 泰縣壹元 均以千元爲本位  
上下力 揚州泰縣均八角 均以萬元爲本位

(乙)陸運

京滬路運款悉依大豐公司運價表計算上下力每萬元均六角。

附京滬路大豐股份有限公司運價知單

此表按照普通運價六折計算凡委運鈔票按照現洋運價折作三成計算如後路局有何變更之時當再通告

上海	南京	鎮江	丹陽	常州	無錫	蘇州	崑山	南翔
四角三分	五角	四角三分	五角	五角	五角	六角	六角	六角
七角九分	五角八分	七角二分	五角八分	五角八分	五角八分	七角九分	七角九分	七角九分
一元二角七分	七角九分	八角六分	七角二分	七角二分	七角二分	一元一角二分	一元一角二分	一元一角二分
二元五角一分	一元一角二分	二元二角二分	一元一角二分	一元一角二分	一元一角二分	二元一角五分	二元一角五分	二元一角五分
二元五角一分	二元五角一分	二元五角一分	二元五角一分	二元五角一分	二元五角一分	二元五角一分	二元五角一分	二元五角一分

右表以銀幣千元作現銀一千兩作洋一千四百元計算上下力小車力或駁船費每銀千兩共收一角八分每洋鈔千元共收一角二分所有各埠警衛設備費規定每洋鈔千元洋四分此價專指中國交通江蘇造幣廠特定凡運上海銀洋鈔票

外加汽車費每千元洋六分

右表於 民國廿年五月一日實行  
鎮行在附單內又加註如次

由鎮運滬每千元計車脚一元三角七分，外加設備費四分，補助費五分，汽車費六分，上下力一角二分，共計一元六角四分。

(五)金融物產

(甲)金融

春季夙稱開月，金融最寬。四五月藪麥用途，相繼發動，以江北裝運之故，存底日見減少。至秋季百物登場，各往來戶有欠無存，故愈趨緊勢。冬月以後，因年關結束在即，各處逐有來源，市面金融，較爲寬裕。平時調撥辦法，祇有與錢莊相機辦理而已。一例如鎮洋運滬，在錢莊需現時，鎮取滬還，雙方均甚便利。

(乙)物產

鎮地除米糧外，出產寥寥。進出口物品，如句容及江北之稻糧、洪江之桐油、宿遷之金針菜、北路之黃豆芝蔴等，近年出產雖豐，惜銷途較滯。惟桐油一項，本年市價及去路均較往年爲優，亦市面好現象也。

## 揚州 (三三、六、二十七、揚行調查)

### (一) 通貨

#### (甲) 硬幣

分袁幣、孫幣、站人暨前清所鑄銀幣及墨西哥銀幣等數種，以袁幣、孫幣為最多。每年六月至九月間，高郵麥銷之時，運出最多。自前年水災以後，麥銷較滯，洋用已迥不如前矣。

#### (乙) 紙幣

通用者，有中國、中央、交通、中南、中國、實業、四明等行。以中國為較多，中央、交通次之，其他各行又次之。每年春季鈔用較滯，其他三季，均有相當用途。因鹽船水脚雜糧雞蛋等均於此時需用鈔券也。

#### (丙) 其他

### (二) 滙兌拆息行市

#### (甲) 滙兌

揚城錢莊，自廢兩改元後，所開現水，有滬匯、鎮匯等數種行市，均以匯劃洋為本位。例如今日現水行市，為一〇〇一·五〇，即每現洋或鈔券一〇〇〇元，之兌換

匯劃洋一〇〇一·五〇元。滬匯行市為一〇〇〇·三〇即匯滬一〇〇〇元，在揚應交匯劃洋一〇〇〇·三〇元，鎮匯行市為一〇〇一·六〇，即匯鎮一〇〇〇元，在揚應交匯劃洋一〇〇一·六〇元。

以上各種行市，均隨市面供需為升降。但此種創例，至今尚未能暢行，故各價均無漲落。銀行對錢莊，仍以現洋往來。至銀行所做匯款，則其匯價由銀行自訂。

#### (乙) 拆息

錢莊每日開劃拆行市，以千元為單位，隨市面週轉寬緊為轉移。最大以六角最小以五分為度。例如今日行市三角，即一千元利息三角是也。

### (三) 轉滙地點及限度貼費

鹽城	限度一千元每千匯水一元
東台	限度三千元每千匯水三元
興化	限度五千元每千匯水三元
淮安	無限度 每千匯水三元

### (四) 運費

#### (甲) 水運

由揚至鎮江	現洋 鈔券	每千元	四角五分	上下力	一分
由揚至仙鎮	又	又	同上	同上	同上
由揚至泰州	又	又	八角五分	同上	同上
由揚至高郵	又	又	同上	同上	同上
由揚至淮安	又	又	一元二角	同上	同上
由揚至清江	又	又	同上	同上	同上

(乙)陸運 運現須由鎮轉寄。

(五)金融物產

(甲)金融

此間以鹽務為主要事業，蛋麥雜糧交易亦不弱。用款以春秋兩季為多。來源方面，各岸鹽課，逐步皆有週轉。古歷二二月較寬，十二月較緊。

此地匯出款項常超過匯入，故現洋恆多裝出。希望各聯行儘量減費收匯揚款，以便調撥。

(乙)物產

此間出產，蛋、麥、雜糧等均各不弱。出口以春、秋兩季居多，此外高郵小麥、清淮豬鬃、

經揚地出口者，亦復不少。

入口物品。以綢布、呢絨、五金、糖、油、紙、箔、木等類為大宗。

泰縣 (二二，七，十四，泰行調查)

(一)通貨

(甲)硬幣

通用銀元，以孫幣為最多。統計泰地存底最豐時，現洋約有五拾萬元。

(乙)紙幣

本行以及中央、中國、中南、中國實業、通商、四明、墾業等行所發鈔券，皆能通用。

就中以我行與中國之流通額為最多。

(丙)其他

本行及中央中國均有輔幣券，在市面流通。

(二)滙兌拆息行市

(甲)滙兌

二月份，匯上海，每千元匯價四元至八元。匯蘇錫等埠，每千元三元至七元。三四五月份，匯上海每千元二元至三元。匯蘇錫等埠每千元二元至三元。七至十二月份，匯上海每千元一元至二元。匯蘇錫等埠每千元八角至二元。

**(乙) 拆息**

同業拆息，依鎮江為標準。  
 存欠戶拆息，活存由年息三厘起，至月息六厘半止。  
 定存由月息六厘至九厘止。(視存年多寡而定)  
 欠息由月息一分起。至一分五六厘止。

**(三) 轉匯地點及限度貼費**

附通匯地點表

通匯地點	通匯莊號	元	匯款限度	有無貼費	附註
姜堰			平時壹萬元 為限六至九 月三千元	六至九月 每千元壹 元五角平 時無	
曲塘		一千元為限		無	
海安					
興化					
同上					

口岸	東台	溱潼	鹽城
五百元為限	平時每千元 至二元五角 為限	平時每千元 至二元五角 為限	平時一萬元 至二元五角 為限
無	二元五角	二元五角	二元五角

**(四) 運費**

**(甲) 水運**

由泰至鎮，每千元約一元。上下力隨時與脚夫而定，大約每千元二三角，當地無保險機關，無從投保水險。

**(乙) 陸運**

無

**(五) 金融物產**

**(甲) 金融**

二月份，各商家歸還滙鏡貸款，匯出多於匯入，現底最豐。往後逐月遞減。至下半年米麥上市，用途既多，

而匯出又少，則爲現底最燥時期。

### (乙)物產

米麥爲大宗，蛋及魚類次之。

### 南通 (一、二、七、十七、通行調查)

#### (一)通貨

#### (甲)硬幣

市面行使最廣者，爲北洋、湖北、等廠所鑄銀幣及墨西哥銀幣等。

#### (乙)紙幣

中國銀行鈔券流通市面最多。約占四成。中南與我其次之，共約占四成。中國實業又次之，約占一成，其餘通商四明等行所發鈔券，合計亦約占一成。

#### (丙)其他

### (二)匯兌拆息行市

#### (甲)匯兌

昔以申規元爲本位。今廢兩改元後，以申洋爲標準。

每千元最高貼八角，有時平匯。

### (乙)拆息

抵押放款，以花紗布爲押品，利息最高壹分，最低七厘。

信用放款，較押款息略高壹厘至二厘。

定期存款，年息八九厘。

活期存款，年息四五厘。

### (三)轉運地點及限度貼費

轉匯如皋，每千元貼費壹元五角，海門貼壹元。皆以二千元爲限度。

### (四)運費

#### (甲)水運

本地缺現時，由上海託大達輪船公司裝運現洋至通，每萬元運費約拾元。當地多現時，亦託該公司運滬，運費同。

#### (乙)陸運

南通尙無陸運

### (五)金融物產



## (甲) 金融

中國、上海、江蘇與我行，均設有支行。以上海營業最大。兼營大堆棧三處，地點在本城唐家閘及海門。又與大生三廠訂立專約，商號稍大者，該行亦多有往來。平時放款約二三百萬元。中國次之，無堆棧，祇做大生一二廠放款。去今兩年，錢莊失敗後，亦復與商號訂做往來放款，約百餘萬元。

江蘇營業甚小，兼營江蘇堆棧，亦略做買匯。平常交易，不過二三十萬元。

錢莊目下祇有東源、太隆、匯餘、益泰、志誠、匯豐、鼎恆泰、升康等。昔年營業甚為發達，自經二十年之水災，加之九一八戰事影響，營業大衰，而聲譽實力，均不如前。

尚有中南、金城、中國實業附設錢莊內，專為推行鈔

券，不做放款。

## (乙) 物產

南通全縣植棉，為全國各縣冠。近年因災歉頻仍，產額大不如前。棉花每年多時，約出一百餘萬包，少時亦有六七十萬包。

由本地大生一二三廠，專事收買外，有餘之花，由上海永安申新無錫廣勤等廠收買。

通布出有關莊大布、京莊大布、及小布、雪恥布等。關莊大布、專銷東三省一帶，往年約有千萬元交易。自九一八後，一落千丈，幾無營業可言。今年北方多故，比昔年祇二三成耳。京莊大布銷長江一帶，近年亦復減少。小布銷江北一帶，年來因農村不況，購買力大減。雪恥布係九一八後新出之布，銷長江一帶，每年亦有數百萬交易。惟品質不甚良好，恐難免有失敗之虞。 (待續)

## 通信附啟

再查各地金融物產調查表尚有杭州、沙市、唐山、四平街等處未經寄到務希即日填寄以便依照管轄統系按次編印其新浦及其他籌備設行地方如可照式填寫尤所企盼

二二，七，二十，

## 交行通信編輯要旨 二十二年七月修訂

- 一、本行通信以研究銀行學術溝通經濟消息增進行員知識發展本行業務為宗旨定名交行通信
  - 二、本行通信茲依照本行組織規程暨分課職掌暫行辦法由總行事務處第四課編輯印發但仍以互助合作為原則行員可儘量投稿
  - 三、本行通信自二十二年七月起以每月編發一次為率
  - 四、本行通信所列項目如次
- 銀行研究 關於銀行研究之材料屬之得分列（甲）銀行業務（乙）銀行實務（丙）銀行事務（丁）銀行法務及其他子目均注重金融事業之調查統計
- 業務討論 關於本行業務上之事項提供意見共同討論以備採擇及編製統計以供參考者屬之其關於本行實務之研究事項亦歸此類
- 實業 關於實業事項之調查考察等與業務有關係者屬之
- 經濟 國內外經濟事項之研究統計等與金融事業有關係者屬之
- 行員叢談 關於行員譯著之文字如學術研究商業道德服務經驗生活狀況以及金融事業之各項紀錄足以交換知識者均屬之

特載 關於金融事業之特種文件並工商法規等有參考用途者屬之

徵文 關於本行徵求之文字屬之

行務紀錄 關於本行重要事項之紀錄屬之

人事紀錄 關於行員調動及其他人事消息屬之

通信 以金融界之消息為主其關於財政實業商市及國際

經濟等重要事項與金融事業有關係者亦酌量採取

附錄 不屬於上列各項之事項屬之

五、上列各項目之材料以事實上之紀載及實質的研究文字

為限寧缺無濫

六、通信投稿及徵文簡則另訂之

七、是項修訂之通信編輯要旨二十二年七月起實行如有未

盡事宜得隨時修正之

### 交行通信行員投稿簡則 二十二年七月修正

- 一、行員投稿依照通信編輯要旨之規定選材編譯以切實適用為旨論說文字暫不採用
- 文言白話均無限制
- 內容較繁曠者於篇首編列節目
- 有時間性者從速編寄
- 二、關於行務之投稿須經各該行庫部經理之檢閱

三、投稿所採材料及所錄消息均註明來源

關於數量者註明單位其數字概用一二三等本字勿用壹貳叁等大寫字體數碼概用阿拉伯字碼勿用1111111111等簡碼

附列表式橫直不拘但在可能範圍內仍用直列式

橫列表式除彙列阿刺伯字碼者外橫列國文一概左行

圖表須清晰整齊其必須縮照製版者須繪就正確之清樣

四、投稿概用本行稿紙清繕並加句讀勿用洋紙雙面繕寫

五、投稿者在標題下署明服務行庫部簡稱及本人姓名在揭載時擬用別號者另行註明

六、行員投稿另行封固在封面標明通信投稿字樣逕寄總行

事務處第四課編號登記

七、行員投稿經通信採登者得酌致報酬每篇以自國幣二元

至十元為度其尋常短篇及重要長篇文字另行酌酬

但已在他處發表者不在此例

八、經通信登錄之投稿如欲在他處發表者須經總行之認可

九、行員投稿得酌量修改

十、行員投稿不論採用與否概不寄還但如為重要長篇文字

經預先聲明者不在此限

十一、本項簡則自二十二年七月二十日起實行

### 通信啟事

第一號

查本行通信前由總處設計部編發截至本年六月底出版至二卷十二號為止茲值本行改組是項通信業經依照新訂組織規程移歸事務處第四課辦理自七月份起改編為第三卷繼續編印分發同人閱覽並將通信編輯要旨暨行員投稿簡則酌加改訂由總行事務處字十四號及三五號函發送各行庫部以資參閱而便投稿各在案茲查通信所列銀行研究業務討論以及調查統計等項均為通信材料集中之點務希隨時蒐集編撰儘量投送以符互助合作之旨是所至盼

又查七月份通信早應出版茲因本行改組暨通信體例略有變更以致遲延合併聲明

二二、七、三十、