



廣州城市概覽



廣州市政府編印

廣州市道路系統圖



民國二十一年十月六日第七次市政會議決議通過十月二十九日
省政府令轉奉
西南政務委員會核准備案十月十日
市政府公佈

明 說

一、本圖係根據最新地形圖及地籍圖繪製而成，其間之道路系統，均係根據最新之市政計劃而繪製之。
二、本圖中之道路系統，係根據最新之市政計劃而繪製之，其間之道路系統，均係根據最新之市政計劃而繪製之。
三、本圖中之道路系統，係根據最新之市政計劃而繪製之，其間之道路系統，均係根據最新之市政計劃而繪製之。

編者	廣東省政府
繪者	廣東省政府
印刷	廣東省政府
發行	廣東省政府
地址	廣東省政府
日期	民國二十一年十月

廣州市區域圖

比例尺 1:500,000

製圖 中華民國二十二年十月

上海图书馆藏书



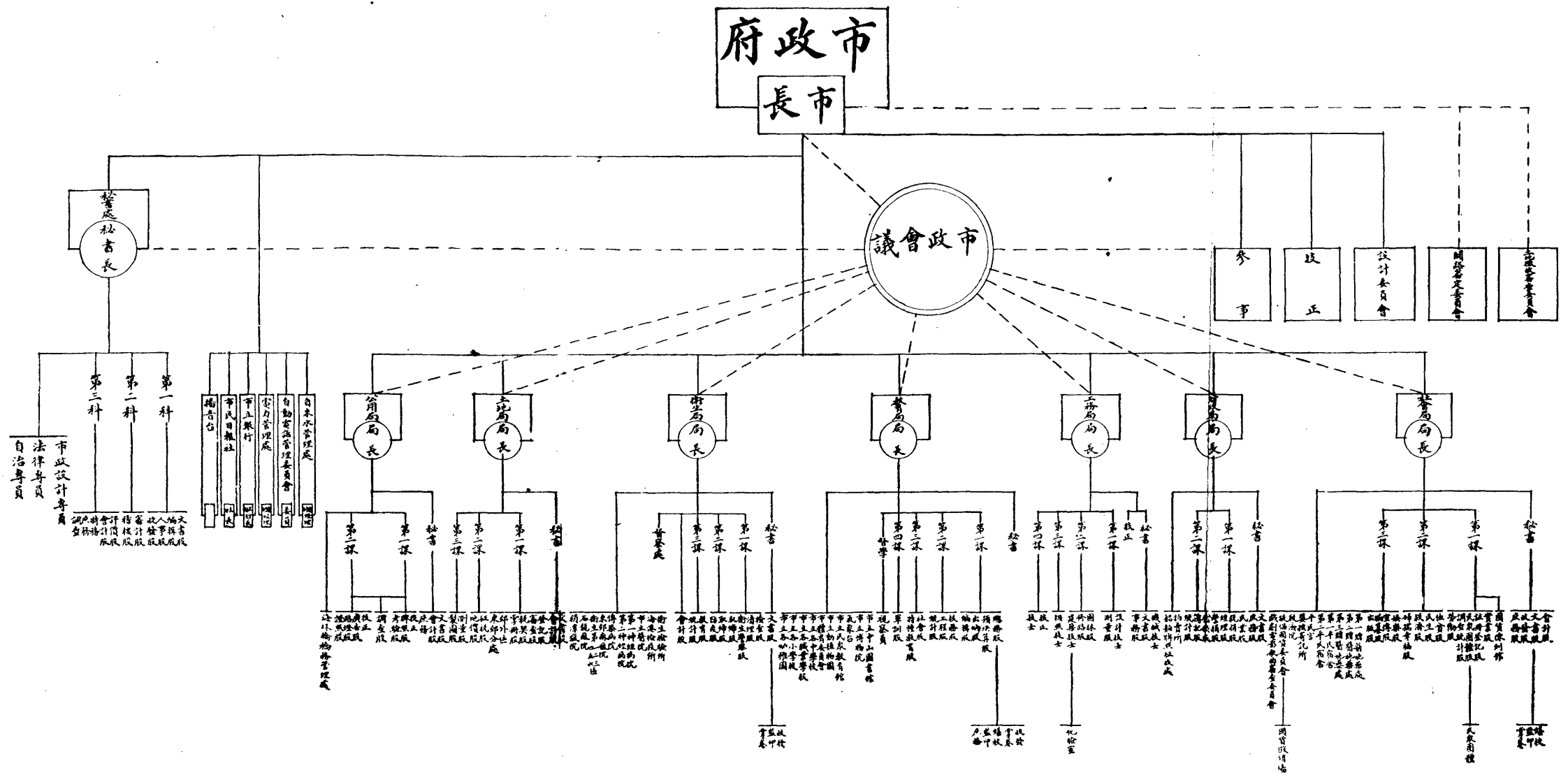
廣州市土地局製

測量 繪圖
 繪圖 監製
 測量 監製
 測量 監製
 測量 監製

廣州市政府新署正面圖



廣州市政府組織系統圖



沿革

廣州自周秦之際越民雜處因築城曰南武其後自中原南徙者漸多城垣亦代有築治及宋元兩代避亂南遷者益衆於是修治城垣展拓濠涌較前益固逮乎明清不特於國內政治上爲重地且於對外經濟交通史上成要區烟戶日衆市廛日繁而區域亦漸廣

迨清康熙二十四年首撤海禁成爲中外互市之地道光二十二年定爲通商五口之一乃設立公行十三行光緒二十七年始有警察之制關於教育自治交通公用陸續設施者有學務處自治總會及地方自治研究會航政局自來水廠之設長堤東沙馬路等之建築及房屋稅契屠捐餽捐花捐等之創辦自民國胡公漢民都督任內編工兵拆正東門城開拆城築路先河民七年十月設立市政公所置總辦幫辦坐辦下置總務工程經界登錄四科因是民十組織市政廳先是民國九年護法政府成立於廣州法制編纂委員會制定廣州市暫行條例劃定廣州市區旋於翌年二月十五日實施按照條例市政廳總理區內市政下分設公安教育衛生財政公用工務六局（公安一局卽以原日警察廳改組）又置市行政委員會會議以裁決一切進行事項并設市參事會及審計處兩獨立機關以輔翼監督之自是市政廳遂爲市行政之總樞紐市政設施之取決則以市行政委員會由市長及各局長爲委員以會議方式決定之其旁設之兩獨立機關市參事會則由市民各界選舉代表組織之以行監督市行政之責市審計處則由省長委任以監督市財政收支及預算決算等事項

民十四年國府成立七月四日市政府亦同時組織并增設市政委員會以便市民之參加市政其組織由省政府於各職業團體（六種）中各委任三人組織之市政委員會設委員長一人開會時爲主席議決市政各案之設施由主席咨請市行政會議執行之至於市行政會議則由市政委員長及市府各局長組織之負執行市政之責同時裁撤公用一局其職務分別

歸併於五局民十五年元旦公布日中爲市五羊獻瑞之市徽此時期內如改廣東電話總局爲廣州市電話所設市金庫收回市轄各稅捐增土地局立海港檢疫所設購料委員會集中市各機關購料開辦市立銀行均爲市政改革之較重大者十六年八月規復公用局辦市政日報組市營事業經理處設貧民教養院其後又設城市設計委員會自來水管理委員會及審核委員會

十八年八月市政委員會制復更爲市長制市府內組織亦畧有更變計將總務科改爲第一第二兩科置自動電話管理委員會旋又增設社會局是年十月改稱特別市翌年改名廣州特別市政府增參事室及第三第四兩科十九年八月因國府新頒市組織法之規定取銷特別市名稱市公安局改隸省府於是市府四科復改爲三市營事業經理處及購料委員會相繼裁撤自二十一年三月劉市長紀文接任以後呈准省府將電力公司收歸市營并先後將電力自來水兩委員會改設管理處置總副經理另各設董事會負責監督規劃擴組廣州市設計委員會遴聘專家專司設計又先後設立關路審定委員會土地徵收審查委員會市政設施方面如制定三年施政計劃制定全市道路系統制定全市經界大圖整理荒地劃分土地種類舉行調查全市人口完成地方自治完成海珠鐵橋建築河南堤岸確定全市公園及市場地點又建設電力分廠訂購電力新機籌建新電力廠整理自來水舊廠及建築完成新廠增購自動電話機展拓郊外住宅區興築西南鐵橋及海珠堤岸改建長堤碼頭炸去海珠礁石填築內港建築氣象台整理播音台清還海珠新堤六厘公債及繼續償還自來水商股本息廢除電力附股并督促評定電力商公司資產價值以備償還增撥市行基金二百七十萬元改善人力手車伕生活設立救濟院平民宿舍嬰孩寄托所完成市府新署第一期工程建築勞工住宅設立國貨陳列館國貨徵銷場此外建設中山圖書館民衆教育館振興職業教育推行義務教育舉行市展覽會者英大會選紅棉爲市花定黃色爲市色并特定各種任用放績規則皆其聲聲大端者其他如財政教育社會工務公用衛生土地等行政之分別整理改善亦最近三年來市政實施中可紀之事也

土地

市之位置及面積			經界		面
廣州市吉祥路中央公園後	在經線二十三度之北 緯線一一三度之東	廿九萬畝即五百三十七華方里 零四合二百四十四公方里零六	位	區	擬定區域 (註)東至黃埔對河之東圍及沿下車陂涌至水土崗南至河南黃埔西至增埗對河之兩島西南至貝底水石圍塘北至白雲山 約二十九萬畝
			市政府所在地	原有區域	
本市經緯度			積	水陸面積	註
備			積	備	註
約百分之七十	約百分之七十	約百分之七十	約百分之七十	約百分之七十	約百分之七十
在原有區域	在原有區域	在原有區域	在原有區域	在原有區域	其餘百分之三十
其餘百分之三十	其餘百分之三十	其餘百分之三十	其餘百分之三十	其餘百分之三十	在權宜及擬定區域
在權宜及擬定區域	在權宜及擬定區域	在權宜及擬定區域	在權宜及擬定區域	在權宜及擬定區域	在權宜及擬定區域
在權宜及擬定區域	在權宜及擬定區域	在權宜及擬定區域	在權宜及擬定區域	在權宜及擬定區域	在權宜及擬定區域
在權宜及擬定區域	在權宜及擬定區域	在權宜及擬定區域	在權宜及擬定區域	在權宜及擬定區域	在權宜及擬定區域

配		分										積		
合	其	水	山	農	林	公	未	廟	跑	植	公	娛	學	慈
計	他	道	地	地	場	墓	建	寺	馬	物	園	樂	校	善
二九〇・〇〇〇・〇〇	二・一三二・二五	二九・〇〇〇・〇〇	五〇・〇〇〇・〇〇	一五〇・〇〇〇・〇〇	二・六一二・四四	一五・〇〇〇・〇〇	三〇〇・〇〇	二〇〇・〇〇	一四一・三三	五二三・九八	五〇〇・〇〇	三〇〇・〇〇	三・〇〇〇・〇〇	三〇〇・〇〇
				將來即可變為建築宅地		各善堂各省縣等義地在內	指原有區域而言						國省市公私立學校在內	

氣象

年	氣 溫												年平均
	1	2	3	4	5	6	7	8	9	10	11	12	
民國19	8.11	15.34	17.27	21.38	26.92	27.96	28.85	29.83	27.01	24.53	20.11	16.20	22.20
20	14.95	13.29	17.86	22.72	26.25	28.39	28.87	29.28	27.33	23.12	22.12	16.32	22.54
最 高 氣 溫													
19年	10.63	19.73	20.66	27.83	31.51	32.61	32.76	34.09	30.40	30.34	25.04	19.55	26.16
20	19.49	15.30	20.54	25.76	29.97	31.74	32.79	33.36	30.88	27.31	26.12	19.61	25.24
最 低 氣 溫													
19年	6.11	11.58	13.94	21.07	23.17	24.66	25.06	25.00	23.81	20.03	15.82	12.80	18.54
20	10.63	10.31	14.94	19.60	22.40	24.41	25.01	25.25	23.38	17.87	14.94	8.19	18.09
雨 量 (月 總 計)													
19年	80.05	65.75	184.7	160.9	220.4	183.9	336.8	160.7	139.6	50.3	9.4	45.8	
20	4.0	15.7	140.3	208.0	259.4	218.9	164.5	112.7	231.4	26.3	8.0	103.5	
溫 度 平 均													
19年	77.45	77.71	76.79	81.1	77.70	79.07	79.3	77.45	78.7	65.58	61.5	74.32	77.5
20	74.39	85.61	85.97	85.5	81.35	81.47	81.94	79.06	80.19	65.19	62.40	76.90	78.4

上舉僅屬
民國十九
及二十年
之數字餘
俟統計完
竣即補錄

人口

區別	性別		合計
	男	女	
市區	五九三七〇七	四四八九二三	一〇四二六三〇
市郊	四一六九六	三八二五七	七九九五三
總計	六三五四〇三	四八七一八〇	一一二二五八三
出生率	每千人出生率	—	一・八一八
死亡率	每千人死亡率	—	一・四〇八

教育

學齡兒童	種別	
	在學者	失學者
中途輟學	有業者	無業者
	在學者	失學者
男	三二・五三九	一六・三二〇
女	一八・〇九〇	三〇・五六二
男	二・〇七四	二・七七八
女	一・七二四	二・九二六

經 費 / 年 度

二十二年	二十一年	二十年	十九年	十八年	十七年	十六年
------	------	-----	-----	-----	-----	-----

廣州市教育局經費

九五,九三〇〇	八八,八三〇〇	八〇,二七四〇〇	七三,七五〇〇〇	七〇,九五〇〇〇	六七,〇二二〇〇	五九,六五六八〇
---------	---------	----------	----------	----------	----------	----------

市立中上學校經費

五八,〇三六六	四七,八九六九	四四,七二六二	四〇,三三三六	三〇,八三七八〇	二七,六八九六〇	一五七,二四二八〇
---------	---------	---------	---------	----------	----------	-----------

市立小學校經費

四九三,二九七二	三三三,九四五〇	二四六,四四三三	九八九,八五五四六	七六六,一五八五五	六〇〇,七九五七	六八四,五〇〇
----------	----------	----------	-----------	-----------	----------	---------

其他各機關經費

三四八,九三〇九	一七七,〇八六二	一四四,五二四五	二二二,七六四六	二五二,一九六六	三二一,九三七八	二四,九七二〇〇
----------	----------	----------	----------	----------	----------	----------

合 計

三,四五五,〇七三	二,七三二,〇七二	二,〇九一,七六五	一,九四四,一七六	一,七四八,二八一	一,四三三,六四六	一,〇三七,〇五七
-----------	-----------	-----------	-----------	-----------	-----------	-----------

類 別

校 數	班 數	學 生	畢 業 生	教 員	職 員
-----	-----	-----	-------	-----	-----

幼 稚 園

市立幼稚園	二一	三七	九二五	七二六	七三	一一	一〇
私立幼稚園	一一	二六	四三七	三三一	二四	五	七
合 計	三三	六三	一三六二	一〇五一	九七	一六	一七

初 等 小 學 校

市立小學校	九八	一〇八五	二六一九四	一八四一一	一六一九一一	一七一	八二二	七五四	六九	二九
私立小學校	七一	三〇〇	五六二六	三一一二	一九九	一〇六	三二五	二〇三	一一九	四三
市庫補助私立小學校	一六	九八	一六九〇	一二五九	六〇	七六	九六	九三	三八	二六
合 計	一八五	一四八三	三八二〇	二二七八二	一八七八一	一三五三一	一一四三一	一〇五〇	二三六	九八

初 等 小 學 校

市立小學校	九八	一〇八五	二六一九四	一八四一一	一六一九一一	一七一	八二二	七五四	六九	二九
私立小學校	七一	三〇〇	五六二六	三一一二	一九九	一〇六	三二五	二〇三	一一九	四三
市庫補助私立小學校	一六	九八	一六九〇	一二五九	六〇	七六	九六	九三	三八	二六
合 計	一八五	一四八三	三八二〇	二二七八二	一八七八一	一三五三一	一一四三一	一〇五〇	二三六	九八

初 等 小 學 校

市立小學校	九八	一〇八五	二六一九四	一八四一一	一六一九一一	一七一	八二二	七五四	六九	二九
私立小學校	七一	三〇〇	五六二六	三一一二	一九九	一〇六	三二五	二〇三	一一九	四三
市庫補助私立小學校	一六	九八	一六九〇	一二五九	六〇	七六	九六	九三	三八	二六
合 計	一八五	一四八三	三八二〇	二二七八二	一八七八一	一三五三一	一一四三一	一〇五〇	二三六	九八

初 等 小 學 校

市立小學校	九八	一〇八五	二六一九四	一八四一一	一六一九一一	一七一	八二二	七五四	六九	二九
私立小學校	七一	三〇〇	五六二六	三一一二	一九九	一〇六	三二五	二〇三	一一九	四三
市庫補助私立小學校	一六	九八	一六九〇	一二五九	六〇	七六	九六	九三	三八	二六
合 計	一八五	一四八三	三八二〇	二二七八二	一八七八一	一三五三一	一一四三一	一〇五〇	二三六	九八

初 等 小 學 校

市立小學校	九八	一〇八五	二六一九四	一八四一一	一六一九一一	一七一	八二二	七五四	六九	二九
私立小學校	七一	三〇〇	五六二六	三一一二	一九九	一〇六	三二五	二〇三	一一九	四三
市庫補助私立小學校	一六	九八	一六九〇	一二五九	六〇	七六	九六	九三	三八	二六
合 計	一八五	一四八三	三八二〇	二二七八二	一八七八一	一三五三一	一一四三一	一〇五〇	二三六	九八

初 等 小 學 校

市立小學校	九八	一〇八五	二六一九四	一八四一一	一六一九一一	一七一	八二二	七五四	六九	二九
私立小學校	七一	三〇〇	五六二六	三一一二	一九九	一〇六	三二五	二〇三	一一九	四三
市庫補助私立小學校	一六	九八	一六九〇	一二五九	六〇	七六	九六	九三	三八	二六
合 計	一八五	一四八三	三八二〇	二二七八二	一八七八一	一三五三一	一一四三一	一〇五〇	二三六	九八

初 等 小 學 校

市立小學校	九八	一〇八五	二六一九四	一八四一一	一六一九一一	一七一	八二二	七五四	六九	二九
私立小學校	七一	三〇〇	五六二六	三一一二	一九九	一〇六	三二五	二〇三	一一九	四三
市庫補助私立小學校	一六	九八	一六九〇	一二五九	六〇	七六	九六	九三	三八	二六
合 計	一八五	一四八三	三八二〇	二二七八二	一八七八一	一三五三一	一一四三一	一〇五〇	二三六	九八

民衆教育				職業及專門教育				中等及高等教育				
合計	私立預備學校	市立民衆教育館	市立民衆教育		合計	私立職業補助學校	市立職業補習學校	市立職業學校	合計	市立講習所	勤勤大學師範學院	市立中等學校
			第一期	第二期								
計一〇八	四七	一	三〇	三〇	一五	七	五	三	七	二	一	四
一六八	一〇八		三〇	三〇	四五	二〇	五	二〇	六九	七	一六	四六
三八七一	二八九六		五二一	四五四	九二四	四六五	一五七	三〇二	二〇〇五	二五六	三五六	一三九三
二八九九	六六五		一一九四	一〇四〇	八三七	四一四	七八	三四五	八七一	八〇	二八六	五〇五
七三九一			三六二	三七七	一二九		一〇五	二四	四七七	一五二	八四	二四一
一七四九			九六二	七八七	一〇七		四六	六一	二〇五	三八	六〇	一〇七
二四六	一六二		四二	四二	一三一	四三	八	八〇	二〇〇	六	四二	一五二
五二一一	一六		一八	一八	二七	八	二	一七	一八		五	一三
五三二	六九		二三	二三	六五	一八	三	四四	九八	六	二四	六八
一八			七	七	一七	五	二	一〇	一一			一一

電		報	
地名	經由路綫	上海福州廈門烟台	澳門香港
陸綫	陸綫	水綫	水綫
種目	種類	車輛	
長途汽車	人力手車	營業汽車	自用汽車
一二一輛	六・一〇〇輛	六三一輛	八九〇輛
汽貨車	汽單車	腳踏車	人力貨車
二〇八輛	一九七輛	五七二輛	三三八八輛

社會事業

贈醫藥	第一贈醫施藥處	第一贈醫施藥處	第二贈醫施藥處	第三贈醫施藥處	平民宿舍	第一平民宿舍	第二平民宿舍	平民宿舍	提借國貨委員會	嬰孩寄託所	救濟院	國貨陳列館
娛樂場所	大戲院	電影院	遊藝場	類別	旅舍	茶館	西餅店	粥品	客室	宿舍		
別數	一〇五日	一〇五日	一〇五日	別數	一八三	三二七	四九二	二四八	九三			
運動場所												
公共運動場	賽馬場	水上運動場	射擊場	郊外體育場	晨報	晚報	午報	英文報	雜訊社	通社		
別數	一八	一八	一八	一八	二	二	二	二	五	三	一	四
團體												
教育團體	商業團體	工業團體	農業團體	各縣同學會	各縣同學會	慈善團體	廟宇	庵宇	教堂	基教		
別數	九	七	六	三	六	二	二	二	二	二	二	二
婦女團體	娛樂團體	宗教團體	文化團體	地方自治團體	特種團體	僑團	別數	別數	別數	別數	別數	別數
二	二	五	二	二	二	一〇	三四	三四	五二	五二	五二	五二

工商

類	銀	銀	找	按	儲	廣	翻	經
別	行	號	換	押	蓄	告	譯	紀
數	二六	四八	六〇	一五	八	六	二	二八
目	二六	四八	六〇	一五	八	六	二	二八
類	荐人館	百貨公司	書局	印刷	古玩	美術品	美術館	書畫
別	荐人館	百貨公司	書局	印刷	古玩	美術品	美術館	書畫
數	二九	四	八	二七	四	五	八	一一
目	二九	四	八	二七	四	五	八	一一
類	照相	雕刻	鏡架	裝裱	筆墨	紙張	眼鏡	帳聯
別	照相	雕刻	鏡架	裝裱	筆墨	紙張	眼鏡	帳聯
數	一四	八	一〇	四	一〇	八	五	四
目	一四	八	一〇	四	一〇	八	五	四
<p>本市工商種類甚多 上列僅一小部份餘 俟統計完竣即補錄</p>								

衛生

醫	市立醫院	市立醫院	市立醫院	市立醫院	市立醫院	市立醫院	市立醫院	市立醫院
院	院	院	院	院	院	院	院	院
門	男一三三七	女一〇七五七	合計二一一三一	男二六三九	女一〇一五	合計三六五四	男一四九	女一四二
診	男一〇四	女一四五	合計二一〇	男二六九	女一八七	合計四五六	男七二	女六七
人	新收人數	醫愈人數	死亡人數	實存人數	實存人數	實存人數	實存人數	實存人數
數	新收人數	醫愈人數	死亡人數	實存人數	實存人數	實存人數	實存人數	實存人數
留	男一〇四	女一四五	合計二一〇	男七二	女六七	合計四五六	男七二	女六七
醫	男一〇四	女一四五	合計二一〇	男七二	女六七	合計四五六	男七二	女六七
人	男一〇四	女一四五	合計二一〇	男七二	女六七	合計四五六	男七二	女六七
數	男一〇四	女一四五	合計二一〇	男七二	女六七	合計四五六	男七二	女六七
年	男一〇四	女一四五	合計二一〇	男七二	女六七	合計四五六	男七二	女六七
度	男一〇四	女一四五	合計二一〇	男七二	女六七	合計四五六	男七二	女六七

類	人	苗	疫	射注		稍潭瘋院	石龍瘋院	市立東郊瘋院	瘋院	市立隔離病院	市立第二神經病院
				種別	性別						
赤痢	霍亂	傷寒	腦脊髓膜炎	男	二十一年	男一五九 女一〇六	男三六〇 女二六一	男三四九 女二〇一	上存人數	三二一	男一八二 女一七五
				女	二十一年	男三七四 女三〇	男二八四 女二四	男一六五 女六〇	新收人數		男二一三 女一五三
八四一	三六八六	一〇七七	五一二	男	二十二年	男二二 女一五	男六三 女三五	男二一三 女一一	死亡人數	一三三	男一五六 女九八
				女	二十二年	男一一 女一五	男五 女五	男一八九 女三八	解送人數		男四一 女四
四四七	三〇九六	一六二六	一四八一	男	二十三年	男二〇〇 女一一六	男三七六 女二五〇	男三七二 女二一二	逃亡人數	二八	男一五八 女二八四
				女	二十三年	男一〇〇 女一〇〇	男三 女三	男一 女一	實存人數		男二八四 女二八四
四四七	一〇三五	三二七	一一六九	男	合計	二十二年度 (由市府補助經費)	二十二年度 (由市府補助經費)	二十二年度	四一	二十二年度	二十二年度
四五	一〇三五	三二七	一一六九	女							
一八八	一八八一		二六二二	男							
一二七五	一二七五		一三三四	女							
一一二四	一一二四		四七五五	女							
三二五七	三二五七		三〇一五	男							
一四〇四	一四〇四		三〇一五	女							
五九九六	五九九六		三〇一五	男							
八八六	八八六		三〇一五	女							

疫檢港海			畜死化焚			痘						種			
六九七	南石頭 分所	進口 船數	二四五二	豬類隻數	牛類隻數	羊類隻數	狗類隻數	馬類隻數	重量斤數	油量斤數	灰量斤數	年	度	類 別 時 期	廿一年二月廿五 日至三月十日
	黃埔 分所														
四二九	合計		二九											三〇三五六	廿一年十二月 廿二日至廿二 年二月十日
一一二六	南石頭 分所	搭客 人數	四					一	一五二二〇	二八四四二				一三三一三〇	廿二年二月 廿二日至三十 日
二六	黃埔 分所													二	三六四二
九七五	合計													一〇八九五	廿二年十二月 廿二日至三十 日
一五二	南石頭 分所	薰洗 船數	一					一	二二〇	二八四四二				七四三〇六	廿三年二月 二十日至三十 日
四九九	黃埔 分所													四一六	二一四三
六四	合計													一六四七〇	廿三年二月 二十日至三十 日
二〇	南石頭 分所	病症 人數	四四四七					八二一	六〇三二					二一四一八	廿三年二月 二十日至三十 日
八四	黃埔 分所													八	二二四九一
八四	合計													二一四一八	廿三年二月 二十日至三十 日
	八	病症 死亡 人數	四四四七					八二一	六〇三二					二五九三	廿三年二月 二十日至三十 日
	八													二五九三	二五九三七
	廿二年度													二五九三七	廿三年二月 二十日至三十 日

名勝古蹟

中山紀念堂在德宜西路即原日撫標民十一年兩年 孫大總統駐節於此後人追思 孫大總統功業遂於是處建築紀

念堂氣象雄偉建築堂皇為吾粵有價值之建築物

中山紀念碑在粵秀山原日觀音廟地址此地為該山之最高峯高出吉祥北

路面二

百一十

英尺

黃花崗在市

東永泰

村之東

北為辛

亥三月

二十九

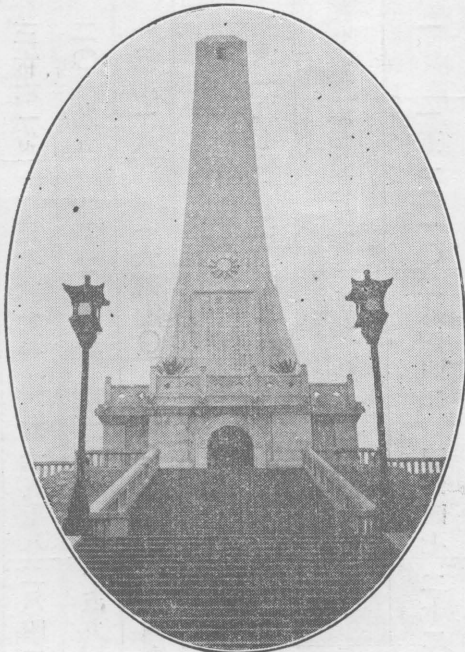
日圍攻

督署殺

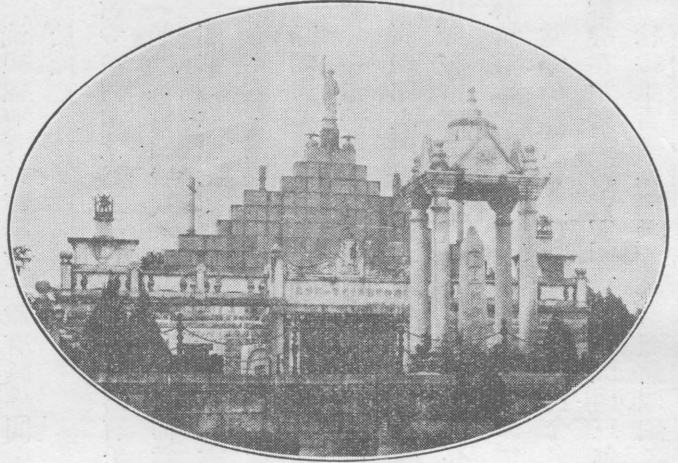
身成仁七十二烈士之墳塲豐碑高聳蔚為壯觀岡外廣植梅株每屆冬

令國花盛放綠暗紅香不讓靈巖鄧尉間也

面正堂念紀山中



面正碑念紀山中

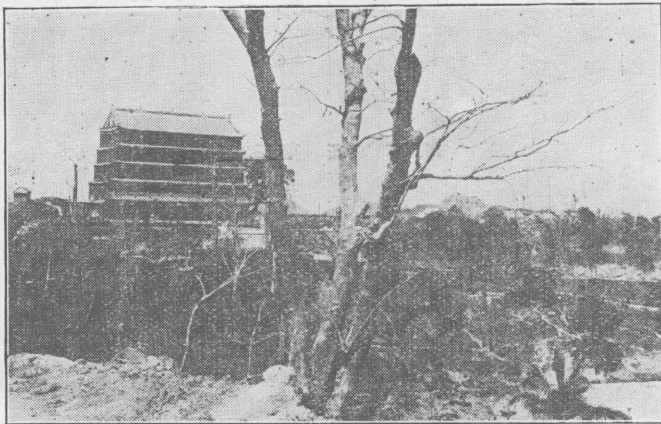


鎮海樓在粵秀山之東北建自明洪武十三年永嘉侯朱亮祖樓凡五層矗立雲漢成宏間見燬於祝融旋即修復至清康熙二十五年巡撫李士楨復加修葺其後屢遭兵燹市政府為保存古蹟起見於十七年五月間重建市立博物院即設於此

荔枝灣在本市西隅南漢時創
昌華苑於其上每當夏日
開紅雲之宴詠綠糞之雅
風流餘韻足資翫賞灣旁
遍植荔枝時際炎夏蟬聲
唱和前清潘仕成曾建海
山仙館於此今尚有遺蹟
可尋市政府特於二十三
年十二月間開闢荔灣堤
以便市民遊覽

漱珠岡在海珠之南地近盧循
攻城漢議郎楊孚讀書處宋之萬松岡也是處古松怪石別有一天後有
台台為石築可四五十級登台一望羊城風景一覽無遺現闢建公園工
程不日完竣

白雲山在市之東北十五里雲連峯擁秀麗奇觀山高三百餘丈為本市近郊



粵秀山之鎮海樓

最高之山

光孝寺在光孝馬路乃南越趙建德之宅吳虞翻之園囿時翻多植蘋婆訶子樹名曰虞苑晉隆和中僧闡賓創爲王園寺於李唐爲乾明法性寺宋紹興改崇明萬壽寺嗣又改報恩廣孝寺明洪武十五年始設僧綱司頒發印信置官正副二員正統十年御賜大藏經十二函成化八十年始敕賜光孝禪寺匾額寺原有二鐵塔更有乾明井有六祖瘞髮塔有東坡洗硯池有菩提樹樹逾千載有睡佛閣中供睡佛金身一尊皆稱勝焉廣州叢林以此寺爲最古且大國立法學院卽設於此

海幢寺在河南蓋萬松嶺福塲園地也舊有千秋寺爲南漢所建後廢爲民居清順治初僧光牟募于粵人郭龍岳稍加葺治顏曰海幢嗣後次第增修宏敞莊嚴洵爲雒刹寺有鷹爪蘭爲郭園舊植地改而蘭仍茂條枝秀萼護以石台更有藏經閣形極偉麗北望白雲粵西望石門靈峯西樵諸山東眺雷峯卽往波羅道也現已闢作公園

大佛寺在惠福東路爲明代龍藏寺故地清康熙三年南疆奠定平南王尙可喜捐王俸營建寺內豐碑矗立文字喬皇爲淡歸和尙手筆

懷聖寺在光塔街考唐開海舶西域回教默德那國王謨罕慕德遣其母舅香僧蘇哈賽來中土貿易建光塔及懷聖寺時唐貞觀間也明成化四年都御史韓雍重建留達官指揮河都刺等十七家居之

金山寺在市西二十五里建於宋紹興間明嘉清三年重修前有飛雲潭積翠樓觀音洞諸勝浮屠宵漢松檜陰森

華林寺在市之西南一里梁普通七年達摩從西竺國泛重溟三周寒暑至此始建清順治十一年宗符禪師重修內有羅漢堂容佛像五百尊環植樹木成叢林今名西來初地

六榕寺在花塔街卽古寶莊嚴寺梁大同三年廣州刺史蕭譽爲曇裕法師所建南漢爲長壽寺寺內有花塔宋端拱中郡人林修建古井九環列其外有巨鼎藏劍二鏡一瘞佛牙於其下紹興間東坡來嶺南居寺中雅愛寺塔因築瀟灑軒於其

傍卽親寫六榕二字明洪武六年毀其殿廡創永豐倉惟存塔及觀音殿八年住持僧愈堅重建佛殿改寺門向東二十四年併入西禪寺永樂九年復還本寺扁曰六榕俗呼爲花塔寺鐘聲塔影柳絲花香促供遊客覽賞

蒲澗寺在白雲山麓宋淳化元年建地爲安期生舊居寺左有安期仙祠

濂泉寺在蒲澗左明崇禎間山人蘇秩建寺前梅可百株花時文人輒觴詠其下濂泉蒲澗之間有雲泉山館於安期巖之左又有倚山樓

景泰寺在白雲山九龍坑自鄒仙祠北行約里許爲白雲寺寺前有小徑右通景泰寺左通雙溪寺景泰寺乃宋代景泰禪師修真處舊有上景泰下景泰兩寺今祇下景泰存

泥城在市之西北建於漢代昔名陸賈城內有碑文曰開越大夫駐節故址附近卽昔日泥城故址也本市新電力廠卽建於此將完成

清真寺在市北唐貞觀三年建乃回教王穆罕穆德之母舅幹葛思之古墳

五仙觀在大市街相傳周代有五仙人各着一色衣騎羊到臨南海故以是名之

銅壺滴瀟元延祐三年十二月十六日造原設雙門底拱北樓開關馬路後移置海珠公園海珠填塞後移置永漢公園瀟凡

四壺分上下四層下層有十二時辰尺一把上層載水滴至下層水尺逐漸浮起若水與壺平則尺刻亦盡古人藉此以

定時刻現移永漢公園築亭度之 劉市長紀文爲文記其顛末

九曜石係南漢王劉襲之故園遺物石中有朱元璋題字現皮永漢公園中

公園

現有		名稱	所在地址	等級	開辦日期	官辦或商辦	積	地址
有	者							
中央公園	九二·四五六六畝	中央公園	吉祥路	在建築中者	中流公園	二二〇畝	中流抵柱	
東山公園	二·七八〇二畝	東山公園	東山廟前街	黃花崗公園	黃花崗公園	四六〇畝	黃花崗	
越秀公園	一五〇·六七三一畝	越秀公園	越秀山	坭城公園	坭城公園	九〇畝	坭城	
中山公園	六八三五·五三〇九畝	中山公園	石牌	珠江公園	珠江公園	三六〇畝	牛牯沙	
白雲公園	五八〇·〇〇〇〇畝	白雲公園	白雲山	南石公園	南石公園	二六〇畝	南石頭	
海幢公園	七九·七一三二畝	海幢公園	河南同福路	漱珠公園	漱珠公園	二八〇畝	河南漱珠崗	
永漢公園	三三·五六〇九畝	永漢公園	永漢路	鰲洲公園	鰲洲公園	一五〇畝	河南鰲洲古廟附近	
淨慧公園	二七·七一一一畝	淨慧公園	中華北路	七星公園	七星公園	一三〇〇畝	七星崗	
				河南公園	河南公園	五七〇畝	燕子崗茶崗大崗	
				南崙公園	南崙公園	一〇〇畝	崙頭	

市場

名稱	所在地址	等級	開辦日期	官辦或商辦
禺山市場	永漢路原日禺山關帝廟舊址	乙等	民國七年	政府自辦
南益市場	一德路丙等	丙等	民國十四年	商辦

築		建		在		場		市						
小北市	法政路平民里空地	倉前市	倉前街原日法場地舊址	保和市	現有保和市之空地譚公廟附近	東山	東山梅花村	觀蓮市	第一公園吉祥路口	溶光市	溶光路	丙等	民國十八年六月	商辦
大東市	東門外北橫街	湫珠市	河南湫珠橋凌滄樓	黃沙市	黃沙西屠場後便空地	東山	東山廟前街	觀蓮市	乙等	東山	東山廟前街	丙等	民國廿一年三月	商辦
太平市	河南太平南路太平東一巷及中國火柴廠附近	壘口市	河南南洲局前街南洲局地址	德宣市	德宣分局右便空地	東川路粵光公司對面菜地	丙等	觀蓮市	丙等	東川路粵光公司對面菜地	東川路粵光公司對面菜地	丙等	民國二十年十月	政府自辦
五十七華井五十九方尺		九十五華井三十七方尺		八十七華井七十七方尺		九十五華井六十四方尺		八十七華井七十七方尺		八十一華井九十四方尺		八十五華井三十方尺		
六十一華井六十八方尺		九十五華井六十方尺		八十七華井七十七方尺		九十五華井六十四方尺		八十七華井七十七方尺		八十一華井九十四方尺		八十五華井三十方尺		
八十七華井七十四方尺		九十五華井六十方尺		八十七華井七十七方尺		九十五華井六十四方尺		八十七華井七十七方尺		八十一華井九十四方尺		八十五華井三十方尺		
一百二十華井七十四方尺		九十五華井六十方尺		八十七華井七十七方尺		九十五華井六十四方尺		八十七華井七十七方尺		八十一華井九十四方尺		八十五華井三十方尺		

場		市		之		中																																			
東華市	東華東路附近	三十華井	惠福市	惠福路南海縣署北便	一百四十八華井	寶華市	寶華正中約茂林園內	六十二華井六十方尺	鴻福市	龍津路土興巷尾空地	四十八華井四十九方尺	豐寧市	豐寧路達興公司及大益公司空地	一百一十六華井二十四方尺	錦榮市	驛巷金花廟前空地	六十九華井六十四方尺	洪德市	河南洪德七巷八巷尾附近廢涌	一百三十二華井十五方尺	溶光市	原有北帝廟溶光市場改建	八十五華井二十三方尺	陳塘市	塘魚欄內近大巷口馬路空地	八十八華井十三方尺	長壽市	長壽西路長壽直街洪壽街	五十七華井四十五方尺	聚龍市	蘆荻西街聚龍街興寧大街	二十四華井三十七方尺	一德市	賣蔗街及一德路	一百三十一華井六十五方尺	小東市	小東市越秀南路及永曜坊	一百三十一華井六十五方尺	大塘市	大塘地空地及長塘街李家巷口	一百一十華井七十八方尺

電力

電廠名稱 廠址 發電力 開幕日期

電力總廠 長堤 一六·七〇〇啓羅華德 清光緒二十七年

河南電力分廠 河南 二·〇〇〇啓羅華德 民國二十二年二月十五日

新電力廠 坭城 預定三〇·〇〇〇啓羅華德 在建築中尙未開幕

普通用電 公衆用電 售出發動機租金 電鏢租金 其他收入 合計 年 度

四,四五,三〇三,一〇 三三〇,二四,八 五,四三,九 三三,二五,六 三,三五,八 五,三二,六九,三 二十一年度

自來水

用 戶 數 輸 出 水 量 (單位加倫) 年 度

鏢 戶 月 戶 合 計 增 步 水 廠 東 山 水 廠 合 計 全 年 度 收 入

二五,〇三三 二五,二九 五〇七,一五三 七,一四,五〇三,四六 一八,九,七,七,一五 七,三三,三九,五五 三,二〇八,一九,九八元

路 樹

民國二十年以前 增 植 現 有

五三〇〇株 八〇〇〇株 一三〇〇〇株

賓館

地址	慧公園內	工程費	六四〇〇〇元	開幕時期	民國二十二年七月
----	------	-----	--------	------	----------

地方自治

機關	市參議會	參議員人數	一一二(第一屆)	區數	二七	坊數	二四二	成立年期	民國二十年十月十日
		每月開會次數	一						

中國國民黨各級黨部

機關	市黨部	區黨部數	六	區分部數	一一〇	黨員人數	一四〇八七
----	-----	------	---	------	-----	------	-------

財政

收	類 別	十八年度	十九年度	二十年度	廿一年度	廿二年度	每 年 收 入 數	平 均 百分比
		支出數	支出數	支出數	支出數	支出數	每 年 支 出 數	平 均 百分比
稅 捐 收 入		3,827,658.04	4,360,933.80	4,776,222.44	5,120,283.55	5,172,682.88	4,639,556.14	67.7
各 局 收 入		189,460.47	210,887.18	467,660.30	856,381.59	536,306.47	458,739.20	6.7
租 項 收 入		23,681.72	26,741.92	111,719.96	31,317.97	33,869.75	45,572.72	.7
產 價 收 入		111,247.87	970,395.29	2,384,291.35	1,844,501.95	1,836,027.73	1,429,393.55	20.9
雜 項 收 入		322,383.86	310,056.96	228,492.34	169,763.12	335,921.35	277,523.53	4.0
合 計		4,474,434.96	5,879,514.45	7,968,339.39	8,013,778.19	7,917,808.23	6,850,785.14	100.0
支	類 別	十八年度支出數	十九年度支出數	二十年度支出數	廿一年度支出數	廿二年度支出數	每 年 支 出 數	平 均 百分比
建 設 費		992,193.24	1,803,720.87	2,349,821.39	2,263,768.14	1,775,736.95	1,933,049.03	29.4
教 育 費		1,200,852.90	1,602,075.82	1,739,436.41	1,848,159.94	2,037,488.59	1,695,602.73	25.7
行 政 費		1,540,739.57	1,709,677.61	1,454,010.70	1,478,111.91	1,230,048.12	1,492,527.58	22.7
公 益 費		630,436.80	821,743.29	940,752.55	930,190.27	886,678.53	841,951.29	12.3
黨 務 費		248,902.67	237,600.00	250,067.50	230,980.00	186,170.00	230,744.03	3.5
特 別 補 助 費				150,269.67	415,562.33	155,235.00	144,922.30	2.2
雜 項 支 出		68,582.23	126,072.12	298,170.22	487,577.35	234,498.61	242,930.11	3.7
合 計		4,631,762.51	6,300,894.71	7,682,525.14	7,659,349.91	6,605,905.30	6,586,087.62	10.0

內港

內港位置在河南洲頭咀一帶該處水量甚深與築計劃分爲築堤填坭闢路築碼頭建貨倉五項築堤工程已於十九年十一月開工現經完成填坭工程約需填築共一十四萬華井已於二十二年開工預算三年內完成至築路及碼頭貨倉等工程亦可依期完成完成後可泊三四千噸船將來入口之輪船悉泊於此

堤岸

(一)海珠堤岸

查海珠前一帶東自長堤電燈局起西至仁濟街口止長約三千八百呎全線凹入成一反弓背形其凹入最深之處計達三百英尺是處河面雖寬而礁石兀立水流湍急航行殊爲危險改善之法(1)將礁石炸去(2)改建堤線炸石工程於二十一年一月開工現已完成至改建堤線填築海珠新堤工程共分三段第一段由潮音街口起至海珠公園西端止共長一千一百二十尺早經完成第二段由海珠公園東端起至游龍坊對開附近止共長一千尺亦經完成第三段工程未完成者不過數百尺因其下有石質必須將河底硬石炸去始能將鋼樁打落至於填坭部份亦僅差三百餘井不久即可整個完工

(二)河南堤岸

河南堤岸擬先築近西之一段計由內港堤岸東端起迤東直至海珠鐵橋南岸橋脚止共長七千三百尺內有六千二百尺係照甲種堤岸式樣建築八百尺係照乙種堤岸式樣建築三百三十尺係照丙種堤岸式樣建築又填坭範圍西由內港堤岸東端附近之臨時堤壩起東至海珠鐵橋南岸堤壩之西端止共約九萬五千華井現已劃定堤線興工建築預算每年可完成三份之一三年內可完全告竣

買 易

年 份	類 別	洋貨進口	土貨出口	共 計	貨 值	出 超 數	入 超 數
民國十九年		五一、一六一、六八三	六〇、三六六、九一〇	一一一、五二八、五九三	九、二〇五、二二七		
民國二十年		五六、二二二、〇八八	六一、八一、二二一	一一八、〇二三、三〇九	五、五九九、一三三		
民國二十一年		五四、一五三、八〇〇	三四、一一五、〇八七	八八、二六八、八八七			二〇、三八、七三
民國二十二年		三九、八〇〇、三八五	三七、四二二、三三六	七七、二二二、七二一			三、六五、〇〇〇

表中所列因篇幅太少未能詳盡而所取材料多係市政府所屬範圍內之事項其不屬市政府範圍者除交通欄外暫從缺畧又此表因民國二十三年各項統計尙未完竣多就民國二十二年以前之材料編入合註明

民國二十三年十二月編輯

民國二十四年四月印行

上海圖書館藏書



A541 212 0008 74028

編輯者 廣州市政府

印刷者 宏藝印務公司

4856