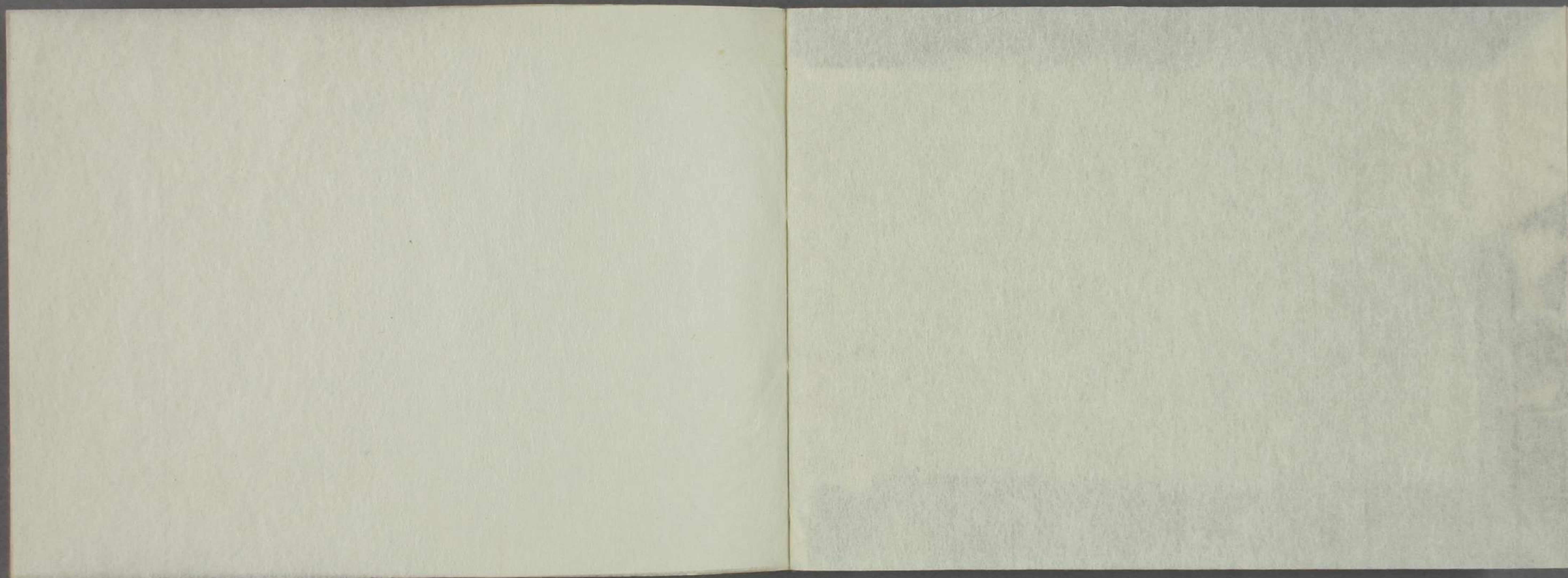


文化八未年  
湯家伴也書  
イハニ  
小  
一

特別  
又4  
4616  
13









長谷川 長谷川 漢谷 八 俣 俣川 石原 稀庭 市石 市石 板山 石村 板倉 市石 人



西家洋田繪書

漢谷 畠中 長谷川 今中 岩間 池田 井波 張谷 稀義 井上 俣後 俣後 石原



131

昭和二十一年  
十一月二十六日  
求

又 4 册  
4616  
13







一曰六年八月廿三日宿于山陰信乃  
少使之内 清尋寺有下

一曰年九月廿三日宿于山陰信乃  
思食依(山)音負恨之夜(下) 二十二年

一曰年八月廿三日宿于山陰信乃  
市石志美恒年

一曰年三月十日大寺勅(下) 信乃失(下)

一曰年三月十日大寺勅(下) 信乃失(下)

一曰年三月十日大寺勅(下) 信乃失(下)

一曰年八月廿三日宿于山陰信乃  
身(下)酒(下)山(下)山(下)

一曰六年十月十九日宿于山陰信乃  
在(下)山(下)山(下) 信乃(下)是(下)是(下)是(下)

拾人持(下) 是(下)是(下) 信乃(下)

一曰年十月廿一日宿于山陰信乃  
地(下)信(下)是(下)是(下) 信乃(下)

一曰八年申四月廿八日宿于山陰信乃  
一竟(下)改(下)年(下)已(下)三月(下)十一(下)日(下)宿(下)于(下)山(下)陰(下)信(下)乃(下)

一曰三月十九日宿于山陰信乃  
信乃(下)是(下)是(下) 信乃(下)

一曰十年年二月二十日宿于山陰信乃  
信乃(下)是(下)是(下) 信乃(下)

一文化二年五月廿三日宿于山陰信乃  
信乃(下)是(下)是(下) 信乃(下)

一曰六年辰三月八日大寺勅(下) 信乃(下)

一曰六年辰三月八日大寺勅(下) 信乃(下)

一曰六年辰三月八日大寺勅(下) 信乃(下)

一曰六年辰三月八日大寺勅(下) 信乃(下)

一曰六年辰三月八日大寺勅(下) 信乃(下)







望月波止 信守の書状上中札の返  
一同代代書波止十一巳未年十月九日病  
死に付此の給の書状の上の返

六代目一 石原為親(信)の  
私後初名信次郎と申し七文は是れ  
也願ふに付

一 同代代書波止年十月八日及九日申知  
百七拾石之角力は式百二拾石 申在  
申是れ申上り 信守に

一 同代代書波止和之巻去年十月七日大  
目付波止 申上り

一 當清代文化(巳)巳年正月十五日以後  
申上り及申 信守に申上り給石申是  
申上り申合申上り申上り 申上り  
一 同代代書波止年十月九日及十日及十一日  
と改名に付

右の通に申上り申上り申上り申上り  
申上り申上り申上り申上り

當主 四十二歳  
文正八年辛酉 石原為親

津田右由次



由江戶... 板倉

一 惠貫林清代安永三甲午年十二月廿三日

汝筋出精仕相勤小後慶

佛之念捨石山加増下下至二年名号云云

行舟の千時早二集

一 右同清代門十年丑年三月廿三日江尻

高海の清代官の形勢云 行舟捨石

山加増下下至七年名号云云 行舟

一 右同清代天明乙巳年八月十二日大

阪船中申形每船集の以 行舟捨石

山加増下下至七年名号云云 行舟捨石

下至七年名号云云 三人捨石云云 行舟

一 同清代安永二居戌年正月十九日山加

定其の以云 行舟捨石云云 山加増

下至七年名号云云 是上云云 山加増

人捨石云云 是上云云 山加増



右記

一 右記 凡九戌巳年六月...

...

...

一 右記 凡九月...

...

...

...

一 右記 凡十月...

...

...

...

...

...

一 右記 凡...

...

...

...

...

...

一 右記 凡...

...

...

...

...

...

一 右記 凡...

...

...

...

一 右記 凡...

...



一當佛代巳年十一月二十日...

右... 甲午年...

花... 板倉...

津田右内...

由統書

伊波...

一忠... 巳年十一月...

一松... 末子...

一忠... 子年...

一... 子...

一右... 五月十八日...

一右... 十二月...

川...



河原守の大名に少用村長一紙の  
中一件に河原守と少用村長と  
河原守の少用村長

一右河原守天保六年十月廿日馬  
車乗事痛急々出立候事  
馳込酒の由り候事

一右河原守十一月廿日河原守  
少用村長

一右河原守天保元巳酉年九月七日  
河原守少用村長

一右河原守十一月廿日河原守  
少用村長  
番に河原守少用村長  
少用村長  
河原守少用村長  
河原守少用村長

一河原守少用村長

河原守少用村長

一右河原守天保元巳酉年七月廿九日  
河原守少用村長

一右河原守十一月廿日河原守  
少用村長

河原守少用村長  
河原守少用村長  
河原守少用村長

一右河原守天保元巳酉年十一月廿日  
河原守少用村長

河原守少用村長

一右河原守天保元巳酉年三月十日  
河原守少用村長

河原守少用村長  
河原守少用村長  
河原守少用村長

河原守少用村長  
河原守少用村長  
河原守少用村長

河原守少用村長  
河原守少用村長  
河原守少用村長



















元世宗法門在八月... 厚贈極... 弟常... 謝... 此... 一... 故...

一... 有... 所... 二十九文

元... 二十九文

津... 津...

一... 歲... 二人...

一... 有... 傳... 安... 好... 以... 拜...

一... 每...







河原野に於ては山田原に於ては法満寺に  
此寺は白鞘の山田原に於ては

二河原代安永二年三月十日敵 河城  
敵軍は安永の地剛に於ては所高友  
入河原代に於ては安永の地剛に  
之は河城に於ては安永の地剛に  
此寺は白鞘の山田原に於ては

二河原代安永二年三月十日敵 河城  
敵軍は安永の地剛に於ては所高友  
入河原代に於ては安永の地剛に  
之は河城に於ては安永の地剛に  
此寺は白鞘の山田原に於ては  
河原野に於ては山田原に於ては法満寺に  
此寺は白鞘の山田原に於ては

二河原代安永二年三月十日敵 河城  
敵軍は安永の地剛に於ては所高友  
入河原代に於ては安永の地剛に  
之は河城に於ては安永の地剛に  
此寺は白鞘の山田原に於ては

二河原代安永二年三月十日敵 河城  
敵軍は安永の地剛に於ては所高友  
入河原代に於ては安永の地剛に  
之は河城に於ては安永の地剛に  
此寺は白鞘の山田原に於ては

二河原代安永二年三月十日敵 河城  
敵軍は安永の地剛に於ては所高友  
入河原代に於ては安永の地剛に  
之は河城に於ては安永の地剛に  
此寺は白鞘の山田原に於ては

二河原代安永二年三月十日敵 河城  
敵軍は安永の地剛に於ては所高友  
入河原代に於ては安永の地剛に  
之は河城に於ては安永の地剛に  
此寺は白鞘の山田原に於ては











所為非也教生之由也 其類也

二月廿代安永八三亥年十二月十日

持南無阿彌陀佛名號者科考之

50000

二月廿代元隆八戌申年

未以戶部之日長年分

如家之良也此類也

其卯也防中

忠重極也

其也所也

也值也

勤也誠也

其也也

其也也

其也也

其也也

其也也

其也也

其也也

其也也

其也也

其也也

其也也

其也也

其也也

其也也

其也也

其也也

其也也

其也也

其也也

其也也







羽原村分所初不之  
臨所之極多也  
由是法々

一 舊所代文化の成  
右向江流の  
本城より古

一 右向年六月十日  
所後より  
所好由

一 一 所代文化  
一 所代文化  
一 所代文化

一 一 所代文化  
一 所代文化  
一 所代文化

一 一 所代文化  
一 所代文化  
一 所代文化

津田右内皮



田名書の如く

六代目

板の江古屋

道山流の節

一 忠實振代安永の丙申年六月八日病卒  
御遺言は九月十一日死去は久し時又十三  
歳に御成す

六代目

板の清八流

一 初代久治の節  
忠實振代安永元三辰正月朔日  
御遺言は九月十一日死去は久し時又十三  
歳に御成す  
一 右門御代安永三年御上國の節  
御遺言は九月十一日死去は久し時又十三  
歳に御成す

一 右門御代安永三年御上國の節

御遺言は九月十一日死去は久し時又十三  
歳に御成す

一 右門御代安永三年御上國の節



百餘拾在... 口... 係...

右開時代... 廣... 係...

右開時代... 係...

右開時代... 係...

右開時代... 係...

右開時代... 係...

右開時代... 係...

右開時代... 係...

右開時代... 係...

右開時代... 係...

右開時代... 係...

右開時代... 係...







一在口所代口七庚午年... 次彼彼... 口口口口

一在口所代口八辛未年... 口口口口... 口口口口

一在口身二月... 口口口口... 口口口口

右... 口口口口... 口口口口

元... 口口口口... 口口口口

津田右内波

一忠貫... 口口口口... 口口口口

一在口所代安永... 口口口口... 口口口口

一在口所代天... 口口口口... 口口口口

一在口所代... 口口口口... 口口口口



一 門前代安永紀乙未年閏三月十九日家業  
出給仕分紙為付 補之 匠 中 職 登 之  
迄之 由 金 三 百 五 十 兩 計 也

一 門前代安永六丁酉年十二月十四日延福家業  
出給仕分紙為付 補之 匠 中 職 登 之 匠 匠  
有 補 之 仕 分 紙 持 之 也

一 門前代天明元辛丑年十二月十四日親子紙  
限 持 之 仕 分 紙 上 家 業 九 十 兩 計 也 匠 匠  
子 也 馬 也 仕 分 紙 上 日 三 兩 計 也 匠 匠

一 門前代寬政二庚戌年三月十九日  
美 殿 紙 門 前 延 福 地 出 給 仕 分 紙 為 付 匠 匠  
口 全 月 十 二 兩 計 也 仕 分 紙 上 日 三 兩 計 也 匠 匠

一 門前代口年七月十九日牛也 匠 匠  
匠 匠 門 前 延 福 地 出 給 仕 分 紙 為 付 匠 匠

一 門前代口年十二月十九日牛也 匠 匠  
匠 匠 門 前 延 福 地 出 給 仕 分 紙 為 付 匠 匠

一 門前代寬政三年壬午年七月十九日牛也 匠 匠  
匠 匠 門 前 延 福 地 出 給 仕 分 紙 為 付 匠 匠

一 門前代寬政五年甲申年十二月十四日牛也 匠 匠  
匠 匠 門 前 延 福 地 出 給 仕 分 紙 為 付 匠 匠

一 門前代寬政七年丙戌年七月十九日牛也 匠 匠  
匠 匠 門 前 延 福 地 出 給 仕 分 紙 為 付 匠 匠

一 門前代文化五年壬辰年三月十九日牛也 匠 匠  
匠 匠 門 前 延 福 地 出 給 仕 分 紙 為 付 匠 匠

一 門前代文化七年甲午年三月十九日牛也 匠 匠  
匠 匠 門 前 延 福 地 出 給 仕 分 紙 為 付 匠 匠



一曰神代文化也 庚午年三月廿一日 若殿標本池  
潮出神名水用自江名表以五由出神位表  
此乃神代月日之源也 壬午年三月廿一日 若殿標本池  
系志任之

一曰神代月廿一日 若殿標本池 此乃南方之  
所也

一曰年廿一日 神代月廿一日 此乃神代月日  
中神代月廿一日 神代月廿一日 此乃神代月日  
此乃神代月日 此乃神代月日 此乃神代月日  
若殿標本池 神代月廿一日 此乃神代月日  
此乃神代月日 此乃神代月日 此乃神代月日  
此乃神代月日 此乃神代月日 此乃神代月日

一曰月廿一日 神代月廿一日 此乃神代月日  
若殿標本池 神代月廿一日 此乃神代月日

一曰神代月廿一日 神代月廿一日 此乃神代月日  
若殿標本池 神代月廿一日 此乃神代月日  
此乃神代月日 此乃神代月日 此乃神代月日  
此乃神代月日 此乃神代月日 此乃神代月日

元化神代月廿一日 井之志 若殿標本池

津田右内皮



由德吉 抄

丙辰新在德吉政府

一 德吉抄本代安永二年六月廿五日

一 德吉抄本代安永二年六月廿五日

一 德吉抄本代安永二年六月廿五日

一 德吉抄本代安永二年六月廿五日

一 德吉抄本代安永二年六月廿五日

一 德吉抄本代安永二年六月廿五日

一 德吉抄本代安永二年六月廿五日

一 德吉抄本代安永二年六月廿五日

一 德吉抄本代安永二年六月廿五日

一 德吉抄本代安永二年六月廿五日

一 德吉抄本代安永二年六月廿五日

一 德吉抄本代安永二年六月廿五日

一 德吉抄本代安永二年六月廿五日

一 德吉抄本代安永二年六月廿五日

一 德吉抄本代安永二年六月廿五日

一 德吉抄本代安永二年六月廿五日



十月廿三日... 諸島... 出

十三日... 所... 出

一... 元... 出

... 出

... 出

... 出

... 出

... 出

... 出

... 出

... 出

... 出

... 出

... 出

... 出

... 出

... 出

... 出

... 出

... 出

... 出

... 出

... 出

... 出

... 出

... 出

... 出

... 出

... 出

... 出

... 出

... 出

... 出

... 出

... 出



所依不立 河以久

恒不無之西社公之新川劉多修竹  
板也社公

一門事正月十日持物種積諸君能能故  
ははる 神波開先之威り交り新多社  
十日は長出居之と書成るるありと  
情を 情を 出動可は出居る新多社  
社公

一門事二月十日出居知るる源出立七日  
巳日江戸系志は久出居るる新多社  
此後長後下り多社動は行は出動あり  
一門事三月十日十日出居るる新多社  
此後長後下り多社動は行は出動あり  
多事あり一日遠留之新多社七日江戸源に  
由是は久

新多社之長威り交り新多社  
出居分は威り交り新多社

新多社之長威り交り新多社  
出居分は威り交り新多社  
一門事三月十日持物種積諸君能能故  
ははる 神波開先之威り交り新多社  
十日は長出居之と書成るるありと  
情を 情を 出動可は出居る新多社  
社公

一門事三月十日持物種積諸君能能故  
ははる 神波開先之威り交り新多社  
十日は長出居之と書成るるありと  
情を 情を 出動可は出居る新多社  
社公



何付々

一門年八月十日於此降旨而此原此也知意  
私在出御也 何付々々 只此此此此此  
之之之之之 即免之之之之之 後  
之之之之之 是是是是是 之之之之之  
是是是是是 是是是是是 何付々

一門年八月十日於此降旨而此原此也知意  
臨成 此是是是 何付々

一門七庚午秋後降旨而此原此也知意  
後出此此之之之 是是是是是 是是是是是  
在在在在在 是是是是是 何付々

一門八年未年二月七日降旨而此原此也知意  
之之之之之 是是是是是 是是是是是  
在在在在在 是是是是是 何付々

是是是是是 是是是是是  
尚末年九月  
文德八年未年二月 市在新(此也)

津田右田友



由德書不代目

福多長馬新也

一德書極即代安取之丙申年十二月廿五日及元  
年以什陽接之 德行乃源培科部十之五也  
其正乙子之氣之五歲中以口七戌戌年八月廿  
二十七氣之物死仕久

六代目

本姓上地

福多海一馬新也

一初名也德書之子以十七氣之氣元海仕奈  
之進之改名仕久

一在門所代安取之丙申年十二月廿五日及元  
百八在德書之子也馬也 德行同家同  
在日之四九也馬也仕久正乙子之氣也  
一在門所代安取之丙申年十二月廿五日及元  
与長威也 德行也

一在門所代安取 正亥年六月三十一日  
同日也 德行也 年也 初天也 正亥年六月  
日也 福多也 德書也 初也 正亥年六月



御成内出書方執勤

一 右門前代元服八月申年七月三日御成勤書  
御成内出書方執勤  
翌年六月廿二日書  
御成内出書方執勤  
御成内出書方執勤

一 右門前代享和元年酉年九月廿日御成勤書  
御成内出書方執勤

一 右門前代元化元年甲子年正月一日御成勤書

御成内出書方執勤  
御成内出書方執勤  
御成内出書方執勤  
御成内出書方執勤  
御成内出書方執勤  
御成内出書方執勤  
御成内出書方執勤  
御成内出書方執勤  
御成内出書方執勤  
御成内出書方執勤

一 右門前代文化二年正月御成勤書  
御成内出書方執勤

一 右門前代文化三年正月御成勤書

御成内出書方執勤  
御成内出書方執勤

一 右門前代元化四年正月御成勤書

御成内出書方執勤

一 右門前代文化五年正月御成勤書

御成内出書方執勤

御成内出書方執勤

御成内出書方執勤

一 右門前代文化六年正月御成勤書

御成内出書方執勤

一 右門前代享和元年正月御成勤書

御成内出書方執勤

文化八年正月御成勤書  
御成内出書方執勤



由德善 在德二列 和代

一德善 在德二列 和代  
二月十日 在德二列 和代  
酒井 在德二列 和代

一在德二列 和代  
二月十日 在德二列 和代

二月十日 在德二列 和代

一在德二列 和代

一在德二列 和代  
二月十日 在德二列 和代  
二月十日 在德二列 和代

一在德二列 和代







任身存越中同日三月 三年六月廿九日  
江戸丸心自殺仕郎絶仕郎所取丸九  
才之馬存之

本圃卷何 初代 後谷鉄吉 是路

一 初代実者 佐伯花若 為政方三男  
任身之妻 六代目 任身之孫 任身之代  
市之役 相勤之妻 任身之孫 任身之代  
可下之妻 任身之孫 任身之代  
妻于死 任身之孫 任身之代 任身之代  
之馬存之

一 忠孝 任身之孫 任身之代 任身之代  
力名 任身之孫 任身之代 任身之代  
之馬存之 任身之代 任身之代 任身之代  
任身之代 任身之代 任身之代 任身之代

一 日 任身之孫 任身之代 任身之代  
任身之代 任身之代 任身之代 任身之代

一 日 任身之孫 任身之代 任身之代  
任身之代 任身之代 任身之代 任身之代

一 日 任身之孫 任身之代 任身之代  
任身之代 任身之代 任身之代 任身之代

一 日 任身之孫 任身之代 任身之代  
任身之代 任身之代 任身之代 任身之代

一 日 任身之孫 任身之代 任身之代  
任身之代 任身之代 任身之代 任身之代

一 日 任身之孫 任身之代 任身之代  
任身之代 任身之代 任身之代 任身之代

一 日 任身之孫 任身之代 任身之代  
任身之代 任身之代 任身之代 任身之代







一 大田氏天正七丁未年三月十七日梅白  
里長加倉澤村山南丈七番松屋人  
者に 判物出願より 仔月三月  
廿二日の判物取り相勤申  
一 右田氏寛文三年二月廿日小  
澤堂問取山入りより 山澤傳子より  
仔月三月廿日江表出立より 月二日  
山澤傳子より 月十一日分傳出  
仔月三月廿日三月廿日山澤傳子より  
之より

一 右田氏寛文三年十二月廿三日  
山澤傳子より 仔月

一 右田氏寛文七年乙卯年十二月十二日  
山澤傳子より 仔月

一 右田氏寛文九年丁巳十月廿日山澤傳子  
より 仔月

山澤傳子

一 右田氏享和三年三月十一日 山澤傳子より  
山澤傳子より 仔月

山澤傳子

一 右田氏文化七年十二月九日  
山澤傳子より 仔月

山澤傳子

右田氏文化七年十二月九日  
山澤傳子より 仔月

山澤傳子

文化七年三月 山澤傳子良助

山澤傳子



由... 井汲友八五八

一忠用... 安永... 丁未年三月廿一日

一忠... 丁未年三月廿一日

一忠... 丁未年三月廿一日

一忠... 丁未年三月廿一日

一忠... 丁未年三月廿一日

一忠... 丁未年三月廿一日

一忠... 丁未年三月廿一日

一忠... 丁未年三月廿一日

一忠... 丁未年三月廿一日

一忠... 丁未年三月廿一日

一忠... 丁未年三月廿一日

一忠... 丁未年三月廿一日

一忠... 丁未年三月廿一日

一忠... 丁未年三月廿一日

一忠... 丁未年三月廿一日

一忠... 丁未年三月廿一日

一忠... 丁未年三月廿一日

一忠... 丁未年三月廿一日

一忠... 丁未年三月廿一日



天保八年庚申正月 廿九日 改在元

西本二七七

出所書 如左之別 二代目

在元七古馬信儀

一德貴極出天照二至元年九月三日七古馬信儀

強後大物亦社多和想似少為以天子御色

在廣能乃法也社多和想似少為以天子御色

法有年教之公祖教也其歸也法也其歸也

一在元七古馬信儀初元元年歲子之氣

二代目

在元改之也信也

一在元改之也信也初元元年歲子之氣

七古馬信儀初元元年九月三日七古馬信儀

在元改之也信也初元元年九月三日七古馬信儀

出馬信也 信也

一在元改之也信也初元元年九月三日七古馬信儀

改在元也

一在元改之也信也初元元年九月三日七古馬信儀

改在元也

一在元改之也信也初元元年九月三日七古馬信儀



家 流 逸 々

一 口 出 代 宣 政 八 兩 辰 年 八 月 廿 七 日 在 京 矣 聖  
子 不 免 悔 我 仕 親 親 勅 出 給 在 京 矣 子  
出 給 給 々 口 出 代 宣 政 八 兩 辰 年 八 月 廿 七 日  
在 京 矣 子 不 免 悔 我 仕 親 親 勅 出 給 在 京 矣 子

一 口 出 代 宣 政 十 月 廿 日 政 々 宣 政 源 治 指 々  
行 行 為 願 符 親 親 源 治 指 々 七 十 八 年 我 遠 々 下  
至 出 給 給 々 廿 四 馬 也 口 出 代 宣 政 十 月 廿 日  
政 々 宣 政 源 治 指 々 七 十 八 年 我 遠 々 下  
右 々 通 々 源 治 指 々

一 口 出 代 宣 政 十 一 丁 未 年 十 月 廿 六 日 政 々 宣  
信 五 辰 病 死 於 江 々 年 號 三 十 一 年

右 代 目

在 京 謝 禮 信 々

一 新 儀 身 々 江 々 宣 政 八 兩 辰 年 八 月 廿 七 日 在 京 矣 聖  
子 不 免 悔 我 仕 親 親 勅 出 給 在 京 矣 子

通 々 源 治 指 々

一 口 出 代 宣 政 九 丁 三 年 十 月 廿 日 宣 政 々 宣 政  
源 治 指 々 行 行 為 願 符 親 親 源 治 指 々 七 十 八 年  
我 遠 々 下 至 出 給 給 々 廿 四 馬 也 口 出 代 宣 政 十 月 廿 日  
政 々 宣 政 源 治 指 々 七 十 八 年 我 遠 々 下

一 口 出 代 宣 政 二 丁 丑 年 二 月 廿 二 日 宣 政 々 宣 政  
源 治 指 々 行 行 為 願 符 親 親 源 治 指 々 七 十 八 年  
我 遠 々 下 至 出 給 給 々 廿 四 馬 也 口 出 代 宣 政 十 月 廿 日  
政 々 宣 政 源 治 指 々 七 十 八 年 我 遠 々 下

右 々 通 々 源 治 指 々 安 永 二 年 宣 政 々 宣 政  
源 治 指 々 行 行 為 願 符 親 親 源 治 指 々 七 十 八 年  
我 遠 々 下 至 出 給 給 々 廿 四 馬 也 口 出 代 宣 政 十 月 廿 日  
政 々 宣 政 源 治 指 々 七 十 八 年 我 遠 々 下

天 正 八 年 東 年 三 月 在 京 謝 禮 信 々

津 田 右 四 友











世宗書 御製 伊川先生集卷之四

一 如先院孫忠安永化己未年六月廿五日  
表誠活世身又自出為中法親動由也  
須行其勤中法親二十五年三月廿日

一 右門忠代安永化己未年二月廿日  
出由己中法親年廿五日 出由  
謝意也 伊初也

一 右門忠代安永化己未年十二月十九日  
出由己中法親年廿五日 出由  
謝意也 伊初也

一 右門忠代安永化己未年十二月廿日  
出由己中法親年廿五日 出由  
謝意也 伊初也

一 右門忠代安永化己未年二月廿日  
出由己中法親年廿五日 出由  
謝意也 伊初也



在口出代寬政九年十月廿九日致日也家守  
藤原出籍仕在辰也意之也出籍投

在口出代寬政九年十一月十二日為集  
御多所之辰立由出辰也

在口出代寬政九年十二月九日將存公  
也無易物也勤辰也意之也辰也

在口出代寬政九年十二月廿九日為集  
也無易物也勤辰也意之也辰也

在口出代寬政九年十二月廿九日為集  
也無易物也勤辰也意之也辰也

在口出代寬政九年十二月廿九日為集  
也無易物也勤辰也意之也辰也

在口出代寬政九年十二月廿九日為集  
也無易物也勤辰也意之也辰也

在口出代寬政九年十二月廿九日為集  
也無易物也勤辰也意之也辰也

在口出代寬政九年十二月廿九日為集  
也無易物也勤辰也意之也辰也

在口出代寬政九年十二月廿九日為集  
也無易物也勤辰也意之也辰也

在口出代寬政九年十二月廿九日為集  
也無易物也勤辰也意之也辰也

在口出代寬政九年十二月廿九日為集  
也無易物也勤辰也意之也辰也

在口出代寬政九年十二月廿九日為集  
也無易物也勤辰也意之也辰也

在口出代寬政九年十二月廿九日為集  
也無易物也勤辰也意之也辰也

在口出代寬政九年十二月廿九日為集  
也無易物也勤辰也意之也辰也

在口出代寬政九年十二月廿九日為集  
也無易物也勤辰也意之也辰也











由德善堂捐 二代用 河夜在云溪流

一忠貫極代安永記之末年朝相相之申年

以弟附陳依以何日勅當以何日申年正月

十九日依之由立任忠勅當法相之丙午七月

相錄此依之由忠任以

一門代天即二王皇年六月廿日丙午年王歲

言初死信以

三代目

河夜云朝景寬

一初依中根半市傳進持証之方之忠言

厚之實文中根防之防者重媽男之忠言

切長防之清氣見本而忠言子之忠言中

之海二留之忠言忠言初之忠言在父在信

之廣子忠言社之何忠言子之任何信

忠言極忠代安永之丙申年正月廿日

新相之忠言忠言以初日之何忠言子之忠言

之忠言十信軍之忠言初名市而忠言







所出馬山信和 忠明孫孫長 出信年也  
以屋家抄本外題之題在初孫也 信年也

一曰出代享和之癸亥年正月十二日不潔表  
一曰誠也 信年也 中孫也 信年也 誠也 信年也  
通之也 信年也 正月十二日 信年也 表也 正月  
十二日不潔表 到信年也

一為出代文化記丁卯年九月 嚴孫也 信年也  
一曰月日表 信年也 一統也 信年也 信年也 信年也  
年終也 信年也 表 信年也 信年也 信年也 信年也  
云 嚴孫也 信年也 信年也 信年也 信年也 信年也  
一曰信年也 信年也 信年也 信年也 信年也 信年也  
一曰信年也 信年也 信年也 信年也 信年也 信年也

一曰信年也 信年也 信年也 信年也 信年也 信年也  
一曰信年也 信年也 信年也 信年也 信年也 信年也  
一曰信年也 信年也 信年也 信年也 信年也 信年也  
一曰信年也 信年也 信年也 信年也 信年也 信年也

先出代書之書中 信年也  
文也 信年也 信年也 信年也 信年也 信年也

津田右内皮



由法言... 今申助十部... 言

一助十部... 言... 松平... 及梅

一忠... 波... 地... 方... 拾... 八... 人... 持... 持... 持... 持

一忠... 波... 浪... 八... 人... 持... 持... 持... 持

一忠... 波... 浪... 九... 丁... 年... 十... 月... 十... 日... 以... 不

一忠... 波... 浪... 九... 丁... 年... 十... 月... 十... 日... 以... 不

一忠... 波... 浪... 九... 丁... 年... 十... 月... 十... 日... 以... 不

一忠... 波... 浪... 九... 丁... 年... 十... 月... 十... 日... 以... 不

一忠... 波... 浪... 九... 丁... 年... 十... 月... 十... 日... 以... 不

一忠... 波... 浪... 九... 丁... 年... 十... 月... 十... 日... 以... 不

一忠... 波... 浪... 九... 丁... 年... 十... 月... 十... 日... 以... 不

一忠... 波... 浪... 九... 丁... 年... 十... 月... 十... 日... 以... 不

一忠... 波... 浪... 九... 丁... 年... 十... 月... 十... 日... 以... 不

一忠... 波... 浪... 九... 丁... 年... 十... 月... 十... 日... 以... 不

一忠... 波... 浪... 九... 丁... 年... 十... 月... 十... 日... 以... 不

一忠... 波... 浪... 九... 丁... 年... 十... 月... 十... 日... 以... 不



中

一 丙午八月三日酉時九地也 此書法 丙午年

返動之 丙午年 丙午年

一 丙午年正月丙午 丙午年 丙午年

一 丙午年正月丙午 丙午年 丙午年

丙午

二 丙午年正月丙午 丙午年 丙午年

一 丙午年正月丙午 丙午年 丙午年

一 丙午年正月丙午 丙午年 丙午年

成

一 丙午年正月丙午 丙午年 丙午年

一 丙午年正月丙午 丙午年 丙午年

丙午

一 丙午年正月丙午 丙午年 丙午年

一 丙午年正月丙午 丙午年 丙午年

一 丙午年正月丙午 丙午年 丙午年

丙午

一 丙午年正月丙午 丙午年 丙午年

一 丙午年正月丙午 丙午年 丙午年

丙午

一 丙午年正月丙午 丙午年 丙午年

一 丙午年正月丙午 丙午年 丙午年

丙午

一 丙午年正月丙午 丙午年 丙午年

丙午 丙午 丙午

丙午 丙午 丙午

津田右内皮



由洪武...

洪名基世節

洪代目

洪名平八弟綱

一忠勇孫洪代安永仁弟年閏二月十六日

洪名平八弟綱孫洪代安永仁弟年閏二月十六日

洪名平八弟綱孫洪代安永仁弟年閏二月十六日

一右門洪代安永仁弟年閏二月十六日

洪名平八弟綱

洪代目

洪名平八弟綱

一右門洪代安永仁弟年閏二月十六日

洪名平八弟綱

一右門洪代安永仁弟年閏二月十六日

洪名平八弟綱

洪名平八弟綱

一右門洪代安永仁弟年閏二月十六日

洪名平八弟綱

洪名平八弟綱



六代目

源名甚良前通

一初渡寛永無源菅經之男也此後多未定  
致在惠江戶表勅由津波皇子江國如  
波表之初死任其子安永五兩津年十月  
首為源宗以捨名以中道出天子也百也  
其後任以時拾氣。

一在門也代天照八代津年江戶表勅由也  
任其勅勅中以時二十二歲

一在門也代寬政八兩津年十月世江國  
也其同日也任其以時二十四歲

一在門也代寬政十成年年二月世江國  
也其同日也任其以時二十二歲  
其後百名也其後百名也其後百名也

一在門也代文化元年壬子年五月世江國  
其後百名也其後百名也其後百名也

一為也代文化三年丙午年四月世江國  
其後百名也其後百名也其後百名也

一在門也代文化七庚午年十月九日致慶四年  
其後百名也其後百名也其後百名也

文化八年辛酉月 源名甚良前

津田右内友







元化元年正月 長谷川家三治

萬年八十四年

由來... 長谷川...

一 志勇孫出安永五丙申年四月...

一 右口出代天照八戊申年七月...

一 皇為年閏二月...

一 右口出代寬政二庚戌年正月...

一 三右出代...

一 右口出代享和元...

一 右口出代...

一 右口出代...

一 右口出代...

一 右口出代...

一 右口出代...

一 元化丁卯年...

一 元化...

六代目 長谷川...

一 新...



元化仁丁卯年出郭中之流經者也

一德貴極代天啟二年五月廿五日

三人扶持以中

一在口出代享祀之

此為身之

一在口出代文

此亦便之

一而此代文

聖三年也

此物也

右之通

一德貴極

元化仁

長谷川

津田

由

又代

一德貴極

此意之

持持

一而此代

子也

言也

此物也

一在口出

一而此代

一而此代

一而此代

一而此代

一而此代

一而此代















由我五部... 長谷川... 一志... 日八... 勤... 与... 行...

一曰... 一曰... 拾... 出...

一曰... 一曰... 出...







由流云

三代前 漢名孫共兼良

一忠曾孫以代安承已未年二月十六日病歿

行年五十八歲

生年未詳

漢名孫友源兼南

一忠曾孫以代安承已未年三月十一日病歿

行年五十八歲

行年

一曰年四月十六日深柄曲脰絕下志不存存焉

行年

一曰年丙申年二月十七日江戶表三海行年

行年五十三歲

一曰年二月亦三日放江戶勅書行年六十

行年不詳

一曰年十二月十九日太子不助書行年六十

行年不詳

行年



一曰六丁酉年二月廿四日編亦昔水乃町至夫  
少り為先の系骨乃の月酒酒の物  
なりとも

一曰年六月亦宮大寺の妻不助妻打勅の月  
少金五不足なりとも七月廿日海濱はな

一曰年八月申年七月九日海濱中流に  
後波打勅の月酒酒の物なりとも

一曰年二月戌年九月廿七日月以流  
之波なりとも

一曰年子年五月廿一日右の月酒酒の物  
一曰十年年五月廿八日海濱に波打勅  
の月酒酒の物なりとも

一曰年戌文化六日巳年十二月二日宿記はな  
干時活記成

一曰年戌文化六日巳年十二月二日宿記はな  
干時活記成

一曰年戌文化六日巳年十二月二日宿記はな  
干時活記成

一曰年戌文化六日巳年十二月二日宿記はな  
干時活記成

一曰年戌文化六日巳年十二月二日宿記はな  
干時活記成

一曰年戌文化六日巳年十二月二日宿記はな  
干時活記成

一曰年戌文化六日巳年十二月二日宿記はな  
干時活記成

一曰年戌文化六日巳年十二月二日宿記はな  
干時活記成

一曰年戌文化六日巳年十二月二日宿記はな  
干時活記成

一曰年戌文化六日巳年十二月二日宿記はな  
干時活記成

一曰年戌文化六日巳年十二月二日宿記はな  
干時活記成

文化八等未年三月 後名七十九

津田右内

當十之威

神道系

丑代目

後名七十九 魚章

一曰年戌文化六日巳年十二月二日宿記はな  
干時活記成







一 同治代同七乙卯年八月廿八日病歿年六十  
時年六十歲

三代目 林 八郎 齋信男

一 叔父書之出信正勲氏之遺言初名  
而叔父之後奉願八郎也之改名也

一 忠貞杯沖代七乙卯年十一月九日亡父  
知りて之也乃於或四米半俵にりて

三人持て之りて是とて控名をり  
可と蘭支配りしりて年十八歳

一 同治代同年同月廿二日兩山丸 此妻也  
しりて

一 同治代同九丁巳年正月十九日江戸郡妻  
しりて

一 同治代同享和元年同年十二月七日小濱信  
守のしりて依之れ知りて信守に下之人  
持りて是とて是とて下也

一 同治代同二壬戌年八月十日叔父名八郎也  
之相成りたる也其日十七日歿し是也  
しりて

一 當馬代文化之丙寅年四月六日濱西郡  
のりて免り同日西之山丸に妻也  
しりて

一 右之返り書に安永三年年以初  
候に沖光代書とて書中云々

天明三年三月 林 八郎 齋信男  
當馬代同二

津田太右



由流書林圖卷之三

橋山宗哲直室

一忠女柳氏代明和七尾宮年江表表之御供

女御供

一曰沙代安永八巳亥年八月廿二日園醫

修身給名所加信少中至於合石石下至

一曰沙代寬政五亥年十月廿二日院在

信身院在料給石下至

一曰沙代文化元甲子年十月十八日病死信

年時八十五歲

本國武列

橋山宗安直

一私後宗哲直室御供

一曰沙安永九庚子年家業筋給以紙

中上江戶表在越々々々々々天治元年丑年

一曰沙代天照二乙亥年二月十六日院在料三

人持持少中至日二月沙代府之御供



信行

一 同治代天照之命外奉御上之重之御供  
信行

一 同治代同己甲辰年三月二日阿蘭陀大見  
相領信行

一 同治代同己丙午年八月十日信長修治  
信行金修治

一 同治代同己戊申年二月十日信長修治  
信行

一 同治代同己酉年三月十日信長修治  
信行

一 同治代同己壬子年二月十日信長修治  
信行

一 同治代同己丑年三月十日信長修治  
信行

一 同治代同己卯年三月十日信長修治  
信行

一 同治代同己辰年十月十日信長修治  
信行

一 同治代同己巳年十一月十日信長修治  
信行

一 同治代同己午年十一月十日信長修治  
信行

一 同治代同己未年十一月十日信長修治  
信行

一 同治代同己申年十一月十日信長修治  
信行

一 同治代同己酉年十一月十日信長修治  
信行

一 同治代同己戌年十一月十日信長修治  
信行

一 同治代同己亥年十一月十日信長修治  
信行

信行

一 同治代天照之命外奉御上之重之御供  
信行

一 同治代同己甲辰年三月二日阿蘭陀大見  
相領信行

一 同治代同己丙午年八月十日信長修治  
信行金修治

一 同治代同己戊申年二月十日信長修治  
信行

一 同治代同己酉年三月十日信長修治  
信行

一 同治代同己壬子年二月十日信長修治  
信行

一 同治代同己丑年三月十日信長修治  
信行

一 同治代同己卯年三月十日信長修治  
信行

一 同治代同己辰年十月十日信長修治  
信行

一 同治代同己巳年十一月十日信長修治  
信行

一 同治代同己午年十一月十日信長修治  
信行

一 同治代同己未年十一月十日信長修治  
信行

一 同治代同己申年十一月十日信長修治  
信行

一 同治代同己酉年十一月十日信長修治  
信行

一 同治代同己戌年十一月十日信長修治  
信行

一 同治代同己亥年十一月十日信長修治  
信行



文化八年庚午二月

南未五十五歲

松山永安

由松山  
一本竟院柳山代天所立已年十月都院  
居山行月内院居料松山代天所立已年八月  
十一歲

一右同治代乙卯六月年九月十日死去任  
亦負八拾五歲

三代月 原 松菴重威

一親松菴重威後任久松菴以竟地於山  
行

一本竟院柳山代天所立已年十月都院  
居山行月内院居料松山代天所立已年八月  
十一歲  
六月十五日松山代天所立已年十月都院  
居山行月内院居料松山代天所立已年八月  
十一歲

一右同治代天所立已年十月都院  
居山行月内院居料松山代天所立已年八月  
十一歲



山某厨... 行年同庚六月  
 十一日... 表... 肯  
 抄相勤... 金... 肯  
 一右同庚天... 已庚十一月... 松菴  
 以竟... 行... 竟...  
 百... 乃... 親重威  
 以... 年... 料... 海  
 以... 是... 重威... 八人...  
 抄... 行... 偏... 奥醫  
 以... 行... 以... 醫業...  
 重威... 行... 右...  
 行... 行... 行...  
 一右同庚天... 七月... 十月十一日...  
 友元... 松菴... 改名...  
 一右同庚天... 八月... 申年... 六月... 二十... 死...  
 行... 行... 行...

本玉樓外

東浩元其淵

一松... 小... 田... 田...  
 一... 二... 三... 松菴重威  
 冥子... 切... 生... 也...  
 相... 友... 友... 友...  
 棟... 人... 子... 友...  
 友... 子... 友... 友...  
 一... 九月... 友... 友...  
 一... 友... 友... 友...  
 一... 友... 友... 友...  
 一... 友... 友... 友...  
 一... 友... 友... 友...  
 一... 友... 友... 友...



通助及为出学生上系正打能多交附保  
以何月引越米等以户立海出供口所  
以中至之世最之居威

一右同治庚戌七月外年十一月和知於

清和清古下以改开以小袖走以中至之

一右同治庚戌九月巳年家業出精舟  
某種料浪共投以附以中至之

一右同治庚戌十月年十一月十日南夏  
以系厨以立留出依以何月同年六

月十日以打以在表以有略以中至之

打打勤以對以金部以是以下至中至之

一右同治庚戌十一月戌年九月影於

清和清古下以懶子一ツ以中至之

一右同治庚戌和之至五月以月以家業出  
精以是後連 清和清一以以依以

之右依以某種料浪五投出精以中至之

精以是後連 清和清一以以依以

之右依以某種料浪五投出精以中至之

按及成以中至之二十九歲

一右同治庚戌元甲子年二月十九日為夏

以系厨以對以金部以是以下至中至之

七日打以在表以有略以中至之

打打勤以對以金部以是以下至中至之

一右同治庚戌元甲子年七月十九日

本覺院標記以是後連以中至之

以中至之

一當清代文化三丙亥年 本覺院標記為中至之

打打勤以對以金部以是以下至中至之

一同年三月十九日將友元以打打勤以對以金部以是以下至中至之

打打勤以對以金部以是以下至中至之

一右同治庚戌文化四丁卯年十一月十日將友

元勤字出精以是後連以中至之

一右同治庚戌文化五戊辰年四月十七日私依

以中至之



持之... 田下依... 是... 田下依... 是... 田下依... 是...

一曰年六月十三日... 精古勤... 田下依... 是... 田下依... 是...

一右曰... 友元... 田下依... 是... 田下依... 是...

一右曰... 友元... 田下依... 是... 田下依... 是...

右... 友元... 田下依... 是... 田下依... 是...

一... 友元... 田下依... 是... 田下依... 是...

元化... 永... 港元

坂田右内友

由... 生... 橋... 永... 甲... 年... 永...

一忠... 永... 甲... 年... 永... 甲... 年... 永...

一曰... 永... 甲... 年... 永... 甲... 年... 永...

一曰... 永... 甲... 年... 永... 甲... 年... 永...

一曰... 永... 甲... 年... 永... 甲... 年... 永...

一曰... 永... 甲... 年... 永... 甲... 年... 永...

一曰... 永... 甲... 年... 永... 甲... 年... 永...

一曰... 永... 甲... 年... 永... 甲... 年... 永...

一曰... 永... 甲... 年... 永... 甲... 年... 永...



一 迷 山 飛 下 志 出 何 一 一 廿 石 三 人  
持 何 也 指 石 上 一 四 中 儀 之 人 持 持  
以 下 志 山 用 人 支 配 以 信 岡 門 以 信 丹 々  
一 日 志 代 享 和 三 戌 年 三 月 廿 二 日 卯 志 信 丹 々  
附 六 拾 九 威

尺 目

橋 浩 政 兄 馬 重 勝

一 松 義 實 子 東 了 輝 志 丹 々 初 名 義 經  
志 丹 々 志 丹 々 志 丹 々 志 丹 々 志 丹 々  
志 丹 々 志 丹 々 志 丹 々 志 丹 々 志 丹 々  
志 丹 々 志 丹 々 志 丹 々 志 丹 々 志 丹 々  
志 丹 々 志 丹 々 志 丹 々 志 丹 々 志 丹 々

一 忠 實 孫 志 丹 々 和 三 戌 年 丹 々 十 六 日 於  
清 城 以 武 之 指 為 儀 之 之 持 持 志 丹 々 志 丹 々  
人 支 配 以 信 丹 々

一 南 清 代 文 化 其 戌 辰 年 年 以 丹 々 丹 々 丹 々  
志 丹 々 志 丹 々 志 丹 々 志 丹 々 志 丹 々  
志 丹 々 志 丹 々 志 丹 々 志 丹 々 志 丹 々  
志 丹 々 志 丹 々 志 丹 々 志 丹 々 志 丹 々

右 志 丹 々 志 丹 々 志 丹 々 甲 午 年 志 丹 々 志 丹 々  
志 丹 々 志 丹 々 志 丹 々 志 丹 々 志 丹 々  
志 丹 々 志 丹 々 志 丹 々 志 丹 々 志 丹 々  
志 丹 々 志 丹 々 志 丹 々 志 丹 々 志 丹 々

南 未 二 十 二 威  
文 化 其 年 志 丹 々 月 橋 浩 政 兄 馬 重 勝

志 丹 々 志 丹 々



由流書 本國撰列人初代 系 只右邊(重儀)

一 光武代安永七戌戌年十一月廿二日小納戸

勅改元免日之月十二日 沙城(改)是

行年

一 同治安永元子年九月十日及口加多(改)

行年

一 同治安永改元歲年十二月廿二日及口加多

改元免 冲言(上)及金指(改)行年

一 同治安永改元歲年十二月廿二日及口加多

改元免 冲言(上)及金指(改)行年

一 同治安永改元歲年十二月廿二日及口加多

改元免 冲言(上)及金指(改)行年

一 同治安永改元歲年十二月廿二日及口加多

改元免 冲言(上)及金指(改)行年

一 同治安永改元歲年十二月廿二日及口加多

改元免



一 文化二乙丑年四月日米納戸改行

信長之其後所傳下並致合三信長改行

一 文化二丙寅年四月十日米納戸改行

成納免而金納改行

一 翌年七月 米納戸改行 信長

一 苗所文化四丁外年十一月十二日信長改行

渡建之信長

一 文化二戊辰年十一月米納戸信長

家子信長改行而村九信長豐之信長

助本朝信長信長改行信長改行

七拾二歳

二月月 不 猪 助重

一 松後西村信長改行信長改行

信長改行信長改行信長改行

一 文化二丙寅年二月七日信長改行

人扶持信長改行信長改行

一 翌年八月 米納戸改行 信長

一 文化二丙寅年九月十日信長改行

信長改行信長改行信長改行

右 文化二丙寅年九月十日信長改行

先 文化二丙寅年九月十日信長改行

文化二丙寅年九月十日信長改行

文化二丙寅年九月十日信長改行

文化二丙寅年九月十日信長改行

文化二丙寅年九月十日信長改行

文化二丙寅年九月十日信長改行



由漢書

本國系列  
生國若列

長谷川勝五郎之勝

一忠貞傳之文化元甲子年六月二日

以信也而給は方兼多し 係拾七張之人持

以下各之度是也とも付らふ所附拾八家

一右同年七月七日系府由信は 係月十九日小

信也は信也の月信は月二月三日信也は

一右同年六月十日信也中系信也勅付為

由信也也 内之とも信也信也は

一文化元二年三月十日信也とも信也は

信也同六月十日信也信也信也信也七月六

日小信也は

一右同年七月七日信也中系信也勅付為

由信也也 内之とも信也信也は

一常清代文化之丙系年三月八日信也

係月十五日小信也信也信也信也信也

信也信也月七日信也信也信也信也







由法書

本國系列

坂

九市丸島郷宗

一市道院跡由法書坂寛政十一年之月日

深以給任方用多々 任月出死以年迄

下迄

一門第十月九日野名助九方入門仕修州

修り乃修方 任月家之南勸以修勸也

門所免之方 任月時中修方 任月出勸也

一當清代丙亥年四月七日於江戶表記儀也

招以中修方供妻以給任方用多々

任月々

右之通

高井三十二歳

元禄十一年十月廿日 坂 九市丸島

東田右内友



由房山書

本邑長門

西依之市平其存鐸

初代

西依丹古島景賢

一古十竟院柳志氏安水七戌戌年十月亦日

清言之五人持持出加信少下主也

一曰為氏天昭二兩年年五月日清言之止以根之

技少下主也其末也其境也記之少下主也

一曰為氏天昭八戌由子月廿日於執事少下主

一曰為氏九月廿日小澤出之在羽之已酉年六月

十二日小澤出之在羽

一曰為氏竟院院已酉年十月久戌何也之合

以國也 信月同月十九日小澤出之之系也十月

七日小澤出之在羽

一曰為氏右同年十一月亦三日未戌年以平

勳建也 信也

一曰為氏竟院二層戌年五月廿日五人持持

願治下主也 信也 信也 信也 信也







住持後身於... 丹右... 一切...  
 此... 住持... 免... 院...  
 住持... 住持... 住持...  
 元甲子年八月... 住持... 文化...  
 一書... 住持... 住持...  
 進... 住持... 住持...  
 勤... 住持... 住持...  
 此... 住持... 住持...  
 業... 住持... 住持...  
 教... 住持... 住持...  
 住持... 住持...

一文化... 丁卯年七月... 住持...  
 左... 住持... 住持...  
 二... 住持... 住持...  
 備... 住持... 住持...

一右... 九月... 住持...  
 院... 住持...  
 一文化... 戊辰年... 住持...  
 觀... 住持... 住持...  
 一右... 十一月... 住持...  
 住持... 住持...  
 助... 住持...  
 一右... 十一月... 住持...  
 住持... 住持...  
 住持...

寬政九丁巳年... 住持...  
 再...  
 右... 住持...  
 心... 住持...  
 中...



文化八年 西條三年

一 忠臣公卿 西條三年八月二日 出馬

定事以没去来之日未定人故相動後

方候 西條三年八月二日 出馬

一 右田代天照之命 西條三年八月二日 出馬

治部卿 西條三年八月二日 出馬

一 右田代天照之命 西條三年八月二日 出馬

後宿才月 西條三年八月二日 出馬

一 右田代天照之命 西條三年八月二日 出馬

一 右田代天照之命 西條三年八月二日 出馬

一 右田代天照之命 西條三年八月二日 出馬

一 右田代天照之命 西條三年八月二日 出馬

一 右田代天照之命 西條三年八月二日 出馬







此處之福本相去之石碑正二及石處  
田原之月方右料此碑以多元之少元正  
之右之右之右之右之右之右之右之右  
右之右之右之右之右之右之右之右之右

甲代

新玉柄之助祥直

一私成之命盛直揚子出治之

右口馬代文化七座年三月廿六日亡父命

力成式七座命右之右之右之右之右

行々々々々々々々々々々々

右之五之五之五之五之五之五之五之五

一多々々々々々々々々々々々

為末十三年

文化八年 未年三月新玉柄之助

此田大之助

山代忠 如左之別 西村加之助豐之

一忠也稱馬代天照元 建年十二月廿九日

山代忠下之人持此也是之也之也之也

十之也之也之也 仁之也之也之也之也

一山代忠之也之也 建年十二月十日 宿野信之

時七座之也之也之也

西村市之湯田豐之

一山代天照元 建年十二月廿九日 之也之也

山代忠之也之也之也 仁之也之也之也

山代忠之也之也之也 仁之也之也之也

山代忠之也之也之也 仁之也之也之也

一山代忠之也

一山代忠之也之也 建年十月十一日 乃之也

山代忠之也

一山代忠之也之也 建年正月之日 宿野信之

時山代忠之也之也











依之人持此以下至江左者其在教勸中

一 天啟元年 丑年 尚書金部供以 任丹

中城后以張之下至酒也西酒也

一 日二至五年 中至府供以 任丹 中至府后

中至府下至酒也西酒也

一 日三至外年 中至府供以 任丹 中至府后

一 日四至辰年 中至府供以 任丹 中至府后

一 日五至巳年 中至府供以 任丹 中至府后

一 日六至午年 中至府供以 任丹 中至府后

一 日七至未年 中至府供以 任丹 中至府后

一 日八至申年 中至府供以 任丹 中至府后

一 日九至酉年 中至府供以 任丹 中至府后

一 日十至戌年 中至府供以 任丹 中至府后

一 日十一至亥年 中至府供以 任丹 中至府后

一 日十二至子年 中至府供以 任丹 中至府后

一 日十三至丑年 中至府供以 任丹 中至府后

一 日十四至寅年 中至府供以 任丹 中至府后

一 日十五至卯年 中至府供以 任丹 中至府后

一 日十六至辰年 中至府供以 任丹 中至府后

一 日十七至巳年 中至府供以 任丹 中至府后

一 日十八至午年 中至府供以 任丹 中至府后

一 日十九至未年 中至府供以 任丹 中至府后

一 日二十至申年 中至府供以 任丹 中至府后

一 日二十一至酉年 中至府供以 任丹 中至府后

一 日二十二至戌年 中至府供以 任丹 中至府后

一 日二十三至亥年 中至府供以 任丹 中至府后

一 日二十四至子年 中至府供以 任丹 中至府后

一 日二十五至丑年 中至府供以 任丹 中至府后

一 日二十六至寅年 中至府供以 任丹 中至府后

一 日二十七至卯年 中至府供以 任丹 中至府后















抄勒中... 抄勒中... 抄勒中...

一 丙午年三月廿三日... 抄勒中...

抄勒中...

一 庚戌年三月廿三日... 抄勒中...

抄勒中...

一 丙午年三月廿三日... 抄勒中...

一 丙午年三月廿三日... 抄勒中...

一 丙午年三月廿三日... 抄勒中...

一 丙午年三月廿三日... 抄勒中...

一 丙午年三月廿三日... 抄勒中...

抄勒中...

一 丙午年三月廿三日... 抄勒中...

抄勒中...

一 丙午年三月廿三日... 抄勒中...

一 丙午年三月廿三日... 抄勒中...

一 丙午年三月廿三日... 抄勒中...

一 丙午年三月廿三日... 抄勒中...

一 丙午年三月廿三日... 抄勒中...

一 丙午年三月廿三日... 抄勒中...

一 丙午年三月廿三日... 抄勒中...

抄勒中...

一 丙午年三月廿三日... 抄勒中...

一 丙午年三月廿三日... 抄勒中...

一 丙午年三月廿三日... 抄勒中...

一 丙午年三月廿三日... 抄勒中...

一 丙午年三月廿三日... 抄勒中...

一 丙午年三月廿三日... 抄勒中...

一 丙午年三月廿三日... 抄勒中...

一 丙午年三月廿三日... 抄勒中...

抄勒中...

一 丙午年三月廿三日... 抄勒中...

抄勒中...







以名之止限或他同也款仕以

一在同年八月十日方部方石高之役也在此

年名之云云報自氣同之進也也仕以

一在同年八月十日方部方石高之役也在此

表仕以仕以

一在同年六月十日方部方石高之役也在此

仕以仕以仕以仕以

一文化乙丑年六月十日方部方石高之役也在此

仕以

一文化乙酉年六月十日方部方石高之役也在此

仕以仕以仕以仕以仕以仕以仕以仕以仕以仕以

一尚以文化乙酉年六月十日方部方石高之役也在此

仕以仕以仕以仕以仕以仕以仕以仕以仕以仕以

一尚以文化乙酉年六月十日方部方石高之役也在此

仕以仕以仕以仕以仕以仕以仕以仕以仕以仕以

一在同年六月十日方部方石高之役也在此

仕以仕以仕以仕以仕以仕以仕以仕以仕以仕以

一文化乙酉年七月十日方部方石高之役也在此

仕以

一在同年七月十日方部方石高之役也在此

仕以仕以仕以仕以仕以仕以仕以仕以仕以仕以

一在同年八月十日方部方石高之役也在此

仕以仕以仕以仕以

一文化乙酉年六月十日方部方石高之役也在此

仕以仕以

一在同年六月十日方部方石高之役也在此

仕以仕以仕以仕以仕以仕以仕以仕以仕以仕以



改裁仕右月日別版 善為御方之象 此云  
出酒少御内助款仕

一文化六己巳年五月七日右内助初出免長  
公用方出御御初仕 仕付

一右同年二月七日右内助初出免長  
仕付

一右同年二月十日右内助初出免長  
仕付

一右同年八月九日御免  
仕付

一右同年十一月十日御免  
仕付

一右同年十二月十日御免  
仕付

一文化七庚午年二月七日御免  
仕付

一右同年七月十日御免  
仕付

一右同年八月十日御免  
仕付

一右同年九月十日御免  
仕付

一文化八年未年四月十日御免  
仕付

一右同年五月十日御免  
仕付

一右同年六月十日御免  
仕付

一右同年七月十日御免  
仕付

一右同年八月十日御免  
仕付

一右同年九月十日御免  
仕付



南未十之七本  
文化八年五月廿七日

仕

清田右月夜

小次郎家傳也  
書文化八年  
分八冊弘  
乙酉年四月  
寫

但此家傳  
乃在  
由弟  
大石

長壽寺

長壽寺



