

朝野新聲太平樂府

二

開化圖書館
Kaohsiung Library

開化圖書館

Kaishua library

開化圖書館

Kaishua library

開化圖書館

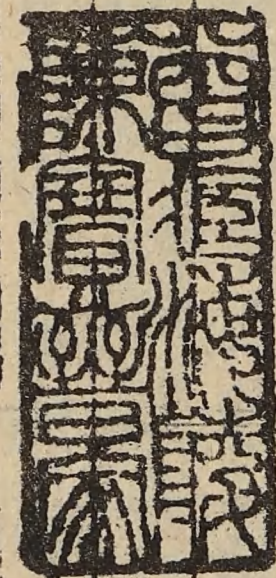
Kaichua library

朝野新聲太平樂府卷之五

南呂類

閱金經

即金字經



甜齋

紫燕尋田壘翠死栖暖沙一處綠揚堪系馬他問前村
 沽酒家秋千下粉墻邊紅杏花
 水亭閣裏
 犀筋銀絲繪象盤
 冰蕉漿池閣南風紅藕香將紫霞白玉觴低唱看道今夜
 涼
 一點心間事兩山眉上秋拈起金針還又休羞見人推
 病酒懨懨瘦月明中空倚樓
 歌扇泥金縷舞裙裁絳綃一
 捻瘦香楊柳腰嬌帶人教開草貪歡咲倒插了金步搖

小山

秋望
 白髮三千丈畫樓十二闌
 鷓鴣啼
 逐往還山淡雲秋

樹間芦花岸釣舡沙上灘

湖上山遊

竹枕芦花被草衣荷葉

巾一棹烟波湖上春真神仙身外身蓬萊近紫蕭吹鳳雲

湖堤春日

院宇綠楊樹酒旗紅杏村一片棠梨蘇小墳春水邊

多麗人鶯花陣玉驄嘶錦雲

長安

玉手銀絲繪翠裙金縷紗

席上相逢可喜煞插一枝茉莉花題詩罷醉眠沽酒家

行

萬里封侯貴一場春夢中破帽青鞋策短筇逢南山采藥翁桃

花洞白雲千萬重

訪道士

細草眠白兔小花啼翠禽且听松

風坐綠陰尋洞天深又深遊仙枕頓消名利心

青霞洞

酒後

詩情放水邊歸路差何處青霞仙子家沙翠苔橫古槎竹陰下

小魚爭柳花

溪山亭

水冷溪魚貴酒香霜蟹肥環綠亭深掩

翠微毒落花浮玉杯山翁醉笑隨明月歸

關公省院

翠掩仙

雲暗素琴冰澗長畫水人閑白玉堂嘗煮茶春水香玄泉上鶴

飛松露涼

雨

漱窓前竹澗流水上泉一線清風動二絃

照小娥秋水篇昭君怨塞雲黃暮天

題

玉手銀箏柱翠濤

深

館
24

金屈卮正是魚肥蟹健時詩醉題秋扇兒黃華字乱風搖柳絲

蝶翅

翠被夢中夢鴈書來慶來秋水芙蓉花又開精愁雲惚玉

釵人何在月明閑鳳臺瘦影孤鶯鑑怨聲阿鵲簷病起

離人愁轉添嫌燕歸双入簾朱門掩夜香不喜拈

錦樹開圖障翠峯堆髻鬟屋老蒼雲暗紫壇閑玉龍耕破山

白石爛半岩秋雨寒白日孤峯上紫雲雙澗邊飢有松

花渴有泉仙抱琴岩下眠蟠龍宴鶴來騎上天雪冷松

邊路月寒湖上村縹緲梨花入夢雲處小簷芳樹春江每信翠

禽啼向人

夢符

玉減

梅花瘦翠顰粧鏡羞雨念雲思何日休休人登江

上樓紅鸞袖淚痕都是愁○研金紅鸞紙染香丹鳳詞情繫人

心秋藕絲思擲梭雙淚時回文字織成腸斷詩

四塊玉

馬東籬

居 綠髮衰朱顏改羞把塵容盡麟臺故園風景依然在三
 頃田五畝宅歸去來○綠水邊青山側二頃良田一區宅閑身
 跳出紅塵外紫蟹肥黃菊開歸去來○翠竹邊青松側竹影
 松聲兩茅齋太平幸得閑身在三途修五柳栽歸去來○酒旋
 沽魚新買滿眼雲山盡圖開清風明月還詩債本是箇懶散人
 又無甚經濟才歸去來

關漢卿

別 自送別心難捨一點相思幾時絕凭闌袖拂楊花雪溪
 又斜山又遮人去也

適 適意行安心坐渴時飲飢時食醉時歌困來時就向莎
 茵卧日月長天地闊閑快活○旧酒投新醅潑老瓦盆邊笑呵

關

呵共山僧野叟閑吟和它出一對鷄我出一箇鶩閑快活○意
馬心猿瑣跳出紅塵惡風波槐陰午夢誰驚破离了利名場鑽
入安樂窩閑快活○南畝耕東山卧世態人情經歷多閑將往
事思量過賢的是它愚的是我爭甚麼

小山

秋望 菊又開人何往夜靜孤眠北窓涼月明閑上南樓望天

一方鴈幾雙書半行**胡使君席上** 舞態輕歌喉穩十里香塵柳

邊春一聲金縷尊前韻斂綉巾整翠雲點絳唇**春愁** 曉夢云

殘粧扮一點芳心怨王孫十年不寄平安信綠水濱碧草春紅

杏村**傷春** 楊柳陰秋千影恨殺啼鶻斷腸声越添怨女傷春

病倚綉屏拍錦箏調玉笙**宮中秋日** 環佩輕蓬萊淺桂子香

清小壺天芙蓉露冷被香殿花可憐月又負人未眠**史氏池堂**

宿酒醒良宵永風細荷香夢魂清月明梧葉闌干靜玉管笙粉

面筆金字經**東浙舊游** 鏡水邊中山頂兩袖松風羽衣輕一

奩奩月水壺淨鵲尾爐鳳背瓶鴈足燈

愛山

〔羨色〕楊柳腰芙蓉貌娘娜東風弄春嬌兒旖旎心兒俏挽
烏雲鬢雙盤掃春山淺淡描斜簪着金鳳翅**〔知足〕**兩鬢秋今
年後着甚干忙苦追求人間寵辱還參透種春風鄭子田牧青
山甯戚牛倒大來得自由

醉太平

查德卿

〔寄情〕釵分鳳凰衾刺鴛鴦錦箋遺恨愛花香寫新愁半張晚
粧樓閣空凝望舊遊臺榭添惆悵落花庭院又昏黃正離人斷
腸**〔春情〕**東風柳絲細雨花枝好春能有幾多時韶華迅指芭
蕉葉上鴛鴦字芙蓉帳里寫鳳事海棠亭畔鷓鴣詞問鶯兒燕
子○樓臺管絃院落秋千香風淡、月娟、朱簾半捲香消

開
k. a

玉腕黃金釧歌殘素手白羅扇汗溶粉面翠花鈿倚闌人未眠
○春風管絃夜月秋千調風弄月醉花前把花枝笑撚千金曾
許如花面半生未了看花願一春長費買花錢風流少年清名
先生子陵隱者淵明南州旧隱老雲卿為清高显名一箇向七
里灘曾受君王聘一箇向五柳庄終受彭澤令一箇向百花洲
不受宋朝徵與巢由共清

夢符

題情萬情厮禁約難尋落紅堆迳雨沉沉鎖梨花院深瘦來裙掩
此鴛錦愁多夢冷芙蓉枕鬢班釵落鳳凰金險拈折玉簪

阿里耀卿

寒生玉壺香爐金爐晚來庭院景消疎閑愁萬縷胡蝶歸夢迷
溪路子規叫月啼芳樹玉人垂淚滴珍珠似梨花暮雨

曾瑞卿

相邀士夫笑引奚奴擁金門外過西湖寫新詩吊古蘇堤上

尋芳樹斷橋、畔沽醪醖孤山、下醉林逋洒梨花暮雨

程景初

恨綿、深宮怨女情默夢斷羊車冷清、長門寂寞長青蕪日
遲、春風院宇淚漫、介破琅玕玉悶淹、散心出戶開凝竚
昏慘、晚烟粧點雪模糊浙零、洒梨花暮雨

王元鼎

寒食 珠簾外燕飛喬木上鶯啼鶯、燕、正寒食想人生有
幾有花無酒難成配無花有酒難成對今日有花有酒有相識
不喫呵啞甚的○声、啼乳鴉生叫破韶華夜深微雨潤堤沙
香風萬家畫樓洗淨此央瓦綵繩半濕秋千架覓來紅日上窓
紗听街頭賣杏花○辜負了禁烟冷落了秋千春光去也怎番
恋听鶯啼燕喧紅馥、落盡飛花片青絲、舞困垂楊線撲簌
簌滿地墮榆錢芳心悶倦○花飛時雨殘簾捲處春寒夕陽樓
上望長安洒西風泪眼幾時睡徹恹惶限幾時盼得南來鴈幾

開

番和月凭闌干多情未還

小山

詞

洗荷花過雨浴明月平湖暮雲樓觀景模糊蘭舟棹舉

沂涼波似泛銀河去對清風不放金盃住上雕鞍誰記玉人扶

听新聲樂府詞烟消寶鴨字篆銀蟬傷春心事付琵琶悞

平康過馬玉容淚濕鴛鴦怕紅絨香冷秋千架金壺水換牡丹

花等它來看咱詞金華洞冷鉄笛風生尋真何處寄

閑情小苑源暮景數枝黃菊句詩只一川紅葉迷仙徑四山白

月共秋声詩翁醉醒詞黃庭小楷白亭新裁一篇閑

賦寓秋裏上越王古臺半天虹雨殘雲載幾家漁網斜陽晒孤

村酒市野花開長吟去來詞裏白雲紙襖挂翠竹麻條

一壺村酒話漁樵望蓬萊縹緲漲蒲萄青溪春水流仙棹靠團

標空岩夜雪迷丹竈碎芭蕉小庭秋樹響風濤先生醉了

館 22

罵玉郎

帶過

感皇恩採茶歌

曾瑞卿

識淚滿襟，為拆衾，此分枕。絃斷瑤琴，鬢墜瓊簪，玉消香褪，錦
 釧惚金，即歡娛未審，妾煩惱，特深慵。針指懶梳掠，倦登臨。悶
 相侵，恨相尋，閑愁閑悶，綠成陰。念想逐宵，渾廢寢，相思無日，不
 傷心。○夏紗窗烟淡，波紋簟驚午夢，恨厭、別離情緒難絕。念悶
 轉添，恨轉添，愁無厭。問卜求籤，有苦無甜，痛無心調，錦瑟對粧奩。
 淚淹殘杏臉，愁壓損眉尖，歡娛儉，愁檢束，悶拘鉗。近雕簷，簌
 朱簾，困人天氣，扇慵拈，雲鬢鬆，愁病染。湘裙寬，掩舞腰，纖
 攢秋，水漫柔腸斷。刀撓，錐剗，情苦心酸，晚簾攏，篔雙鳳鎖，孤
 鷺病身，屬恨管暮景，序愁端，雲初判，月正負，夜漫漫。景難觀，悶

閑 ka

館
22

難搬流酥空掩枕衾寬暗想有緣添恨滿料應無夢繼情歡○

同雲黯黯冰花放毒撲簌絮顛狂嚴疑寒透紅綃帳情感傷

難抵當愁魔障風竹敲窓雪月侵廊暮寒生歡夢少漏聲長

漫魂勞意穰空腹熱腸荒何曾忘秋萬縷泪千行掩空堂銷

余香消疎景物助淒涼毒竹無言成悶黨心情懷恨入愁鄉

滿潭魚滿籃船着纜紫蟹黃相白酒紅蚶醉覓酣盃量減

酒空罈賴江湖壯膽仗魚蟹供鮓睡時暫同苦甘共妻男暮

雲曇曉山嵐六合為我一茅庵富貴榮華難強攬衣食飽暖更

無貪酸丁詞客人多倦歌白苧泪青衫風流歌豁着坑

陷冷句兒話好話兒鷓踏科兒鈿風月貪婪雲雨漚漚你粧

敢咱弊滄影羞慚惜花心旋減嘆玉口牢絨情絕濫意莫貪眼

休飽出深潭上高岩方知色界海中奔美女花嬌休去覽老

婆禪與莫來叅春鷄夢斷雲屏夜銀燭短筵

春鷄夢斷雲屏夜銀燭短筵

烟斜朱簾卷起梨花月酒暈頰人乍怯風兒劣
綠快紅遮似錦障周折金沙軟睡鴛鴦揚柳晴啼杜宇牡丹煖宿胡蝶花枝
珠瑛花影重疊木香洞薰蘭麝射艾茶縈架飄玉雪蒼苔迳繡紋
纈秋千外月兒斜西樓畔鳥声歇海
絲穿透露珠兒掣宿酒禁持人困也東風寒似夜來些
關關才即遠送秋江岸斟別酒唱陽關臨岐無語空長嘆酒已闌曲未殘人初散
月缺花殘枕剩衾寒臉消香眉蹙足黛髻鬆鬟心長懷去後信不寄平安折
鴛鳳分鴛鴦查魚鴈對遙山倚闌干當時無計鎖彫鞍去後思量悔應晚
別時容易見時難關關無情杜宇閑淘氣頭直上耳根底声声
聒得人心碎你怎知我就里愁無際
簾幕低垂重門深閉曲闌邊彫簷外畫樓西把春醒喚起將曉夢驚
回無明夜閑聒噪厮禁持我幾曾离這綉羅幃没來由勸我道不如歸
狂客江南正着迷這声兒好去對俺那人蹄

鍾繼先

關

四時佳句卷

梅花漏泄陽和信才殘臘又新春東風北岸冰消

盡元夜過社日臨中和近天氣氤氳花柳精神駕香輪馳玉

勒醉遊人清明過了飛絮紛：馬孤村聞杜宇怨東君 嘆芳

辰已三分二分流水一分塵寂：落花傷暮景凄：芳草怕黃

昏○夏清和天氣逢初夏更何處覓韶華端陽過了炎威乍藤

枕欹翠簾鋪紗厨挂住處清佳絕去誼譁近深林烹嫩笋煮

新茶披襟散髮沉李浮瓜引蓮蒲斟竹葉看荷花 羨歸鴉趁

殘霞暮雲呈巧月如牙靜夜涼生深院宇薰風吹透碧窓紗○秋

梧飄一葉知時候涼氣應暑潛收樓頭乞巧傳聞旧玉露冷銀

漢明金飈透大火西流明月中秋氣蕭條光皎潔景清幽重

陽近也佳節堪酬菊初簪萸旋插酒新筍 且登樓試凝眸眼

前景物堪追遊遠水長天同一色白蘋紅葉滿汀洲○冬 死央

瓦冷霜華重漸凜冽釀寒冬重簾不捲金鈎控天氣嚴風力威

冰漸凍 律應黃鍾綉線添紅日迎長雲紀瑞歲成功彤雲遍

館 22

野瑞雪漫空厭寒毒欺勁竹秀孤松
謝天公慶時豐燒殘爆竹一年終
萬物靜觀皆自得四時佳興與人同
四時風薰風起自青蘋外應時候
自南來此身如在清涼界塵慮絕
天地寬肯襟快柳樹花臺杏臉
桃腮手相携心厮愛意同諧偏宜
出格付與多才捧銀荷沉玉李列
金釵簞舒開枕相挨吹將爽氣
透吟裏雪体冰肌消盛暑也勝宋
王在蘭臺○花千紅萬紫都爭放
要占斷早春光一枝分付嬌相向
曉露濃晝日長和風蕩院粉宮黃
國色天香逞嬌柔增秀媚競芬芳
祇愁暮晚風雨相妨愛芳姿付密
意動情腸向回廊傍華堂高燒銀
燭照紅粧遇景逢時隨意賞也勝
潘岳在河陽○國是誰家剪下瓊
花瓣飛六出遍長安瓊樓玉宇連
霄漢素練飄縞帶懸銀盃散柳絮
凋殘蝶翅翩翩翻洒歌樓添酒價
助吟壇壺天瑩徹身地清閑泛霞
觴歌水調擁雲鬢共開顏且湯寒
兵來水放酒盃乾明日探梅應未
晚也勝和靖在孤山○月一輪皓
月明如晝

開

但得意是中秋倒懸玉鏡無塵垢皓彩浮素影澄清光透 皓
齒明眸粉面油頭點花牌行酒令適詩籌詞林藝苑舞態歌喉
共鴛朋諧鳳友効鸞儔 既无憂又無愁蟾光長願照金甌天
上姮娥人世有也勝庾亮在南樓四福宮祖宗積德合興旺居
富室住高堂錢財廣盛根基壯快幹旋會積積能生放 鮮庫
槽房碾磨油坊錦千廂珠論斗米盈倉逢時遇節弄筆傳觴待
佳賓開綺宴出紅粧 奏笙簧按宮商金釵十二列成行瑞靄
迎門車馬鬧春風滿座綺羅香○紫袍象簡黃金帶筭都
是命安排風雲慶會逢亨了泰歷練深委用多陞除快 日轉
千階位至三台判南衙開北省任西臺綉衣時節宝劔金牌拯
民危除吏弊救天灾 有奇才會區畫一官未盡一官來治國
安民勲業顯封妻廢子品資該○前生造物安排定今世裏
享安榮筭來有福皆由命門地高品道增簪纓盛 四海清寧
五谷豐登好門庭能用會施呈显榮父祖感謝神明遇良辰

館

22

逢羨景叙歡情 有才能有名聲正宜白髮看升平身地不占
風水好心田留與子孫耕○曉來雲外長庚現浮瑞霽溢祥
烟今朝來赴蟠苑宴挂壽星點盡燭焚香串 廣列華筵共捧
金船慶生辰加祿算受皇宣蓬萊未遠松柏齊堅弟兄和夫婦
樂子孫賢 降羣仙駕雲軒鶴隨鸞鳳下遙天但願長生人不
老更新祈遐算壽千年○昨宵雨洒湘筠翠都做了淚沾衣
只因心上閑縈繫眉黛攢憂寐多肝腸碎 懊恨花飛斷送
春歸碧天低殘月墜斷雲迷琵琶怨感襟袖淋漓漏聲長人信
杳鴈書稀 病疴羸痛傷悲千行垂了萬行垂羅帕淹殘重想
起不禁枝上杜鵑啼○春風盡日閑庭院人芙蓉正芳年時常
笑顯苑花面翠袖揜玉笋呈金杯勸 月殿嬋娟洛浦神仙臉
霞鮮眉月偃髮雲偏同携素手並倚香肩舞風前歌月底醉花
邊 好因緣喜團圓綺羅叢里笑声喧百歲光陰能有幾四時
歡樂不論錢○鳥啼花落殘春候人去也意難留別盃未奉

閑

館 22

愁先透天氣晴柳色新山容秀 芳草汀洲古木林丘喚催歸

啼杜宇叫鞦韆空房自守雨泪難收痛傷心愁極目懶回頭

上危樓望行舟夕陽西下水東流佳倍香羅淹淚眼安排錦字

寄新愁○合 昨宵疑恠灯花爆應好夢在今朝朱簾灵鷓連声

啁恨間別喜會合添歡笑 月上花稍人樂春宵綉房倚銀燭

滅篆香飄珠圍翠繞綠嫩紅嬌靠此惟歌鳳枕擁較綃 逞妖燒

共柔薄溶：粉汗未全消綠柳陰中鶯燕友碧苑花下鳳鸞友

從來別恨曾經慣都不似這今番汪洋悶海无邊

岸痛感傷謾哽咽空嗟嘆 倦听陽關懶上征鞍口慵開心作

醉淚難乾千般懊惱萬種愁煩這番別明日去甚時還 晚風

閉暮雲殘鷺棧欲寄鴈鶩寒坐處憂愁行處懶別時容易見時

難○**張翥**風流得遇鷺凰配恰比翼便分飛綵雲易散琉璃脆

設揣地釵股折斲琅地宝鏡虧撲通地銀瓶墜 香冷金猊燭

暗羅幃子刺地撓斷离腸撲連地淹殘泪眼吃吞地鎖定愁眉

天高鴈杳月皎烏飛暫別離且寧耐好將息
你心知我誠實
有情難怕隔年期去後須憑燈報喜來時長听馬頻嘶
長江有盡愁無盡空目斷楚天雲人來得紙真
實信親手開在意讀從頭認
織錦回文帶草連真意誠實心想念話慙慙佳
期未准愁慙常擧心書推白書怕黃昏叙寒温問元因斷腸
人寄斷腸人錦字香沾新泪粉彩牋紅漬旧啼痕
自從
當日相別後才提起泪先流有時偷搵春衫袖向夜深綉枕邊
都湮透獨抱衾裯謾想温柔兩家心千種恨一般愁情懷渺
渺竟夢悠悠水山迷魚鴈杳兩雲收
見無由恨相逐黄昏半
夜五更頭在後相逢雖是有眼前煩惱幾時作休

小山

紅錦箋白紵篇黃甘傳
學子會神仙參透詩禪厭塵囂絕名
利速林泉天台洞口地肺山前李煉丹同化質墨共談玄
興飄

開

然酒家眠洞花溪鳥結因緣被我瞞它四十年海天秋月一般
員揚 賦 只 意 園 莓苔生滿蒼苔徑人去小紅亭題情猶是酸
齋贈我把那詩韻賡書画評闌干凭 茶竈塵凝墨水冰生掩
幽窗懸瘦影伴孤灯琴已亡伯牙酒不到劉伶策短藤乘暮景
放吟情 寫新聲寄春鶯明年來此賞清明窓掩梨花庭院靜
小樓風雨共誰听

顧君澤

夏 日 啣泥燕子穿簾幙早池塘貼新荷庭槐堤柳鳴蟬和扇
影羅中岸葛花盈座 暑氣無多雨声初過倚東床開北牖夢
南柯燈前恣舞醉後狂歌書慵注琴倦撫劍羞磨 挂青囊釣
滄波世塵不到小行窩笑擁青娥嬌無那年來放我且婆娑○
雨 後 蛛絲滿甑塵生金浩然氣尚吞吳并州每恨無親故三
匝鳥千里駒中原鹿 走遍長途反下喬木若立朝班乘駝馬
駕高車常懷卞玉敢引幸裾羞歸去休進取任柳榆 暗投珠

歎死魚十年。能下萬言書。欲賦生來騙人語。必須苦下死工夫。
○人生傀儡棚中過。嘆鳥兔似飛梭。消磨歲月。新工課尚。父策
元亮歌靈均此。安樂行窩。風流花磨。閑呵詠。至嗑發喬科山
花。袅娜老子。婆娑安心。猶倦時未來。志將何。愛風魔。怕風波。識
人多。處是非多。適與吟哦。死不可得磨。蛇處且磨蛇。

周孫卿

閨情

秋千院宇春將暮。紅滴淚。綠溶朱。朝雲隔斷陽臺路。去
鳳孤來。燕疎流鶯如。懶步階除倦立亭。鴉草烟鋪。梨雪舞柳
風扶花。蘼我癯我。愛花腴。玉奩梳。金翠羽。宝香珠。綉羅襦。錦
箋書。當時封泪。到曾无。屈指歸期空。自數倚闌無語。慢躊躇。○
香羅帶束。春風瘦。金縷袖。玉搔頭。生紅色。染胭脂。綉柳讓柔鶯
避。詎花辞秀。緩轉星眸。細咽歌喉。晚雲收。秋水涵。遠山愁。香
消。自夏粉淡。誰羞燕。閑儂。此冷綉。鳳空遊。沒來由。伴淹留。春
來春去。幾時休。錦瑟生疎。絃上手。月明閑。煞小紅樓。

閨情

仙呂類

后庭花

呂止庵

湖山汜水重樓臺烟樹中人醉蘇堤月風傳賈寺鐘
 冷泉東行人頻問飛來何處峯○蒼猿攀樹啼殘花撲馬飛
 越女隨舟唱山僧逐渡歸冷泉兩雄樓傑觀鍾聲出翠微○漁
 榔響碧潭王孫徒翠嵐玉勒黃金鞵紅纓白面驂冷泉南踏花
 歸去夕陽人半酣○鴨頭湖水明蛾眉山岫青羅綺香塵暗池
 塘春草生冷泉亭太平有象時聞歌笑聲
 消磨意氣沉恩雨三天隔愁霜兩鬢侵強登臨行藏不定傷時
 梁父吟○孤身萬里遊寸心千古愁霜落吳江冷雲高楚甸秋
 認歸舟風帆無數斜陽獨倚樓○儒冠兩鬢潘青衫老泪多滿
 酌賢人酒相扶越女歌且嗟蛇萬愁千恨柰子沉醉何○芙蓉

凝曉霜木犀飄晚香野水雙鷗靚西風一鴈翔立殘陽江山如
盡倦遊非故鄉○故鄉音信沉故園草木深烽火連三月家書
抵萬金細沉吟功名枉恁斷然歸去心○功名覽鏡看悲歌把
劍彈心事魚綠木前程幾觸藩世途艱：聲長嘆滿天星斗寒
長虹氣未收老天春又秋逆旅新豐舍羞登王粲樓幾多愁
白雲飛盡吳江日夜流○故園天一方高城泪數行芳草迷鸚
鵝晴川隔漢陽暮山長烟波江上愁人幾斷腸

寄生草

無名氏

寄生草 問甚麼虛名利管甚莫閑是非想着它擊珊瑚列錦帳
石崇勢則不如卸羅欄納象簡張良退學取它枕清風鋪明月
陳搏睡看了那吳山青似越山青不如今朝醉了明朝醉○爭
閑氣使見識赤壁山正申周郎計烏江岸枉使重瞳力馬嵬坡

閑
ka

空洒明皇泪前人勲業後人看不如今朝醉了明朝醉○人百
歲七十希想着它羅裙窄地官腰細花鈿清粉秋波媚金釵敲
枕烏雲墜暮年番憶少年遊不如今朝醉了明朝醉

查德卿

感嘆 姜太公賤賣了磻溪岸韓元帥命博得拜將壇姜傳說
守定岩前版嘆寧戚契了柴間飯勸豫讓吐出喉中炭如今凌
烟閣一層一箇兒門闕長安道一步一箇連雲棧問姻緣
薄棧做鞋樣比翼馬搏了翅翰火燒殘連理枝成炭針簽瞎比
目魚兒眼手揉碎並頭蓮花瓣擲金釵擲斷鳳凰頭遠池塘碎
碎鴛鴦彈

醉中天

趙彥暉

朝人右等三端 把盞難舒手施禮怎合十虧它朝：洗面皮早是

剛拿管筆便有那牽鼎拔山的氣力諸般兒都會怎拿它鞭簡
了鏈○把盞難舒手學舞不風流與你架銀箏怎地搗難挽衫
兒袖他媳婦問它索休別無甚負就到官司打與一箇拳頭

杜遵禮

詞在口 一點櫻桃挫半壁杏腮多每日長吁暖耳朵正覲着傍
邊唾小唱單吹海螺側曉兒把戲做口兒恰迎着

伴詩書客巨耐無情的李白醉拈班管洒松烟點破桃腮

王和卿

瘦了重加瘦愁上更添愁沈瘦潘愁何日休削減風流
舊一自巫娥去後雲平是岫玉簫聲斷南樓

道風流種說殺尋芳的蜜蜂輕的飛動把賣花人搗過橋東

裙系鴛鴦錦釵插鳳凰金俊的是厖兒俏的是

開
u a

待保彈甚慘土也伴姨夫開侵交它一任知音的則是知音

竹節節高

陳齋

題洞庭鹿角磨壁雨晴雲散滿江明月風微浪息扁舟一葉半
夜心三生夢萬里別悶倚蓬窓睡此

商調類

梧葉兒

甜齋

釣臺龍虎昭陽殿冰霜函谷關風月富春山不受千鍾祿重
歸七里灘贏得一身閑高似它雲臺將壇黃葉山色投西去
羈情望北遊湍水向東流鷄犬三家店陂塘五月秋風雨一帆
舟聚車馬關津渡口春思芳草思南浦行雲夢楚陽流水恨

瀟湘花底春鶯燕釵頭金鳳凰被面綉此央是幾等兒眠思
想○鴉髻春雲驛象梳秋月歌鶯鏡曉粧遲香漬青螺黛盒開
紅水犀釵點紫破瓊只等待風流畫眉○風初定月正明人靜
露初零絲暖蜂蝶翅春深鶯鳳情香牧蕪鶯聲都不管梨花枝
冷即景鶯鶯浦鸚鵡洲竹葉小漁舟烟中樹山外樓水邊鷗
羽面兒瀟湘暮秋

吳克齋

暮春春雲淨芳樹曉花外燕声嬌呼紅袖品玉簫泛蘭橈十
里春風盡橋○韶華過春色休紅瘦綠陰稠花疑泪柳帶愁泛
蘭舟明日尋芳載酒湖上舟中白湖上景芳酒泛金橙雲初
退月正明雪初晴幾樹梅花弄影

宋方壺

懷古黃州地赤壁磯衰草接天涯周公瑾曹孟德果何為都
打入漁樵話里

關

澹齋

〔詞〕 簷頭溜窓外聲直響到天明滴得人心碎
聽得人夢怎成夜雨好無情不道我愁人怕听
〔詞〕 買觀音心 厖兒俊更喜恰堪詠又堪誇
得空便處風流話没人處再敢麼救苦難俏冤
家有吳道子應難画它

吳西逸

〔詞〕 評花擔折柳杯詩酒醉淋漓覓句寫殘重籠灯翠袖隨
別院漏声遲扶醉入銷金帳裏
〔詞〕 香隨夢肌褪雪錦字記离

別春去情難再更長愁易結花外月兒斜淹粉泪微：睡此

〔詞〕 蕊凝露杏倚雲花院望星辰塵土東華夢簪纓上

苑春吸屐謁侯門吟眼乱難尋故人○摩空賦醉月觴無地不
踈狂貂帽簪花重死帏倚玉香清楚綠鬟粧扶我入溫柔醉鄉

王和卿

〔詞〕 百字知秋令 絳藹殘半明不滅寒灰看時看節落沉烟煠細里

未里微分間即里漸里消碧紗窓外風弄雨昔留昔零打芭蕉
惱碎芳心近砌下秋：唧：寒蛩鬧驚回幽夢丁：嘗：簷間
鐵馬敲半歌單枕乞留乞良睡徹今宵只被這一弄兒淒涼斷
送的愁人登時間病了

小山

夏夜即事

冰月蘭舟便歌雲翠袖動湖上絕纖塵瓜剖玻璃

美酒傾白玉盆鱗切水晶鱗醉倒羲皇上人

露柳散烟蘇小酒樓前舞隊飛瓊佩遊人張玉鞭詩句縷金錢

懶上蘇隄盡船

閒羅扇墜錦囊塵滿碧紗窓燕語鳥衣

蒼花開白玉堂人去紫雲娘月冷粧樓夜香

韻殘落月五更寒紫塞呼白鴈黃河繞黑山翠袖上彫鞍行路

比別萬更難

題新句感旧遊塵滿鷓鴣裘鏡里休文瘦

花邊湘水秋樓上仲宣愁誰伴我新豐帶酒

地乃古愁行客記曾遊綠樹當朱戶青山朝盡樓紅袖倚蘭舟

開
u a

借問誰家賣酒 **唐詩** 乘興詩人棹新烹李士茶風味屬誰家
瓦甃懸冰筋天風起玉沙海樹放銀花愁壓擁藍闌去正 **國朝**
枕上負孤夢燈前賦小詩淚臉界胭脂脆管催銀字垂楊縮翠
絲別酒盡金卮相思病明年那時 **唐詩** 薔薇徑芍藥闌鶯
燕語間閑小雨紅芳綻新晴紫陌乾長日綉窓閑人立秋千盡
板 **唐詩** 晴山翠明月員鶴舞影翩跹酒進長生藥花開小洞
天人樂太平年八千歲蓬萊地仙 **長沙道中** 扁舟興淡月痕
薄暮小江村人入瀟湘盡酒傾桑落樽詩吊汨羅魂醉卧梅花
樹根 **有以思** 人何處草自香絃管已生塵柳線索离思荷衣
拭泪痕掩屋鎖吟竟目斷吳山暮雲

黃鍾類

刮地風

趙顯宏

別思

莫唱陽關且住者怕听三疊雕鞍去後早來些爭忍寫
 別舞臺歌榭好天良夜羨滿恩情等閑拋撇此央簡再摺平安
 字怎寫即漸里瘦了人也○春日疑粧上翠樓滿目离愁悔教
 夫胥覓封侯感損眉頭園林春到物華依旧並枕雙歌幾時能
 勾團圓日是有相思病怎休都道我減了風流○慵整雲鬟懶
 畫眉此恨爭知有情何怕隔年期總是呆痴清明天氣女流閑
 戲闌蹴秋千有情无意楊花王乱飛鶯声不住啼睡夢里過了
 寒食○人比前春瘦幾分掩過唐裙思君一度一消魂生怕黃
 昏銀缸挑盡綉幃孤悶切悲有誰秋問口兒里怨恨心兒
 里自忖誰教你待做夫人笑也昨日街頭喚小可早兩鬢婆
 娑雲間烏兔似攏梭老了人呵琴堂難坐林泉堪卧山鳥山花
 俱供吟和清閑怎伴它功名不恋我因此上落魄○安樂
 窩中且避平倒太優哉寒毒不顧棟梁材別樣清懷小庵茅盡
 主人常在絨口藏舌坐觀成敗韓元帥陣開楚重瞳命衰漢高

閑
 心

皇拆了壇臺

一半兒

甜齋

病酒

昨宵中酒懶扶頭今日看花惟袖手害酒愁花人問羞

病根由

一半兒因花一半兒酒

冤消啼

鵲隨苑春歸聞杜宇片紅無一半兒狂風一半兒雨

春情

眉傳兩恨母先疑眼送雲情人早知口散風声誰喚起

這别离一半兒因咱一半兒你

方壺

別時容易見時難玉減香消衣帶寬夜深綉戶猶未拴待它還

一半兒微開一半兒閑

紫山

四景

輕衫短帽七香車九十春光如畫圖明日落紅誰是主

漫躊躇一半兒因風一半兒雨○紗厨睡足酒微醒玉骨冰肌
涼自生驟雨滴殘才住聲閃出此月兒明一半兒陰一半兒晴
○荷盤減翠菊花黃楓葉飄紅梧榦蒼死被不禁昨夜涼釀秋
光一半西風一半兒霜○孤眠嫌煞月兒明風力禁持酒力醒
窓兒上一枝毒弄影被兒底夢難成一半溫和一半兒冷

王和卿

題情 鴉翎般水髮伴刀裁小顆、芙蓉花額兒窄待不梳粧
怕娘左猜不免挿金釵一半兒鬢鬆一樣兒歪○書來和淚怕
開緘又不歸來空再三這樣病兒誰慣就越恁瘦岩：一樣兒
增添一樣兒減○將來書信手粘着燈下姿：觀覷了兩三行
字真帶草提起來越心焦一半兒絲擗一半兒燒○別來寬褪
縷金衣粉悴烟憔悴玉肌泪點兒只除衫袖知盼佳期一半兒
才乾一半兒濕

關漢卿

關
Ka

寄情 雲鬟霧鬢勝推鴉淺露金蓮軟絳紗不比等閑墻外花
罵你箇俏冤家一半兒難當一半兒要○碧紗窓外靜無人跪
在床前忙要親罵了箇負心回轉身雖是我話兒嗔一半兒推
辭一半兒肯○銀臺燈滅篆烟殘獨入羅幃淹泪眼乍孤眠好
教人情與懶薄設○被兒單一半兒溫和一半兒寒○多情多
緒小冤家迤迤得人来憔悴煞說來的話先瞞過咱怎知定一
半兒真實一半兒假

小山

寄情 寄情虛把彩牋緘排砌偷將底句換隔簾怪它嬌眼饒
話兒慚一半兒佯羞一半兒敢○臂消閑把玉纖拍髻袒慵拈
金鳳挿杯淡偷臨青鏡捺劣冤家一半兒真情一半兒假
酒邊紅樹碎珊瑚樓下名姬墜綠珠枝上翠陰啼鷓鴣護嗟吁
一半兒因風一半兒雨
寄情 羅衣香滲酒初闌錦帳烟消月
又殘翠被夢回人正寒喚蛩一半兒依隨一半兒懶

秋宮詞

花邊嬌月靜粧樓葉底滄波冷翠溝池上好風閑

御舟可伶秋一半兒芙蓉一半兒柳詞枝橫翠竹暮寒生

花淡紗窓殘月明人倚画樓羌笛声惱詩情一半兒清香一半

兒影詞數層秋樹隔彫簷萬朵晴雲擁玉蟾幾縷夜香穿綉

簾等潛一半兒門開一半兒掩詞海棠香雨汚吟

袍薜荔空墻閑酒瓢楊柳曉風涼野橋放詩豪一半兒行書一

半兒草詞錦裙吹上翠雲枝綠酒爭傳白玉卮皓齒慢

歌金縷詞牡丹時一半兒姚黃一半兒紫詞柳稍香

露點荷衣樹抄斜陽明紫微竹外淺沙涵釣磯樂忘歸一半兒

青山一半兒水

查德卿

憶美人詞梨花雲繞錦香亭胡蝶春融軟玉屏花外鳥

啼三四声夢初驚一半兒昏迷一半兒醒詞瑣窓人靜日初

曛宝鼎香消火尚温斜倚綉床深閉門眼昏一半兒微開一

閑

半兒晚春自將楊柳品題人笑撚花枝比較春輸與海棠三
四分再偷勻一半兒胭脂一半兒粉春厭听野鵲語彫簷怕
見揚花撲綉簾拈起綉針還倒拈兩眉尖一半兒微舒一半兒
春海棠紅暈潤初妍楊柳纖腰舞自偏笑倚玉奴嬌欲眠
粉郎前一半兒支吾一半兒軟春綠窓持有垂茸粘銀甲頻
將綵線擣綉到鳳凰心自嫌按春纖一半兒端相一半兒掩
春柳綿撲檻晚風輕花影橫窓淡月明翠被麝蘭薰夢醒最
関情一半兒温春一半兒冷春自調花露染霜毫一種春心
無處托欲寫春殘三四遭絮叨春一半兒連真一半兒草

晝夜樂

趙顯宏

春遊賞園林酒半酣停驂春看山市晴嵐飛白雪楊花亂
糝愛東君遠地理將詩探听花間紫燕呢喃景物堪當了春衫

醉倒也應無憾公利名公誓不去貪听管曾參公
他暮四朝三不飲呵鶯花笑俺想從前枉將風月擔空贏得髮
髮鬢髮江北江南公再不被多情賺公火傘當空暑氣多
因何因何不共泛清波有十里香風芰荷替人向彩畫的船兒
上坐伴如花侶玉嬌娥醉了呵月枕双歌公但唱的齊声兒
和公小哥公恁恁快活休波真箇公是占斷鳴珂有幾箇知幾
似我不受用委實畚甚麼公今生酒病詩魔落公魄公且
恁地隨緣過公昨夜西風揭綉簾懨公恨楚損眉尖霜壓
的丹楓侶添促織兒絮的人來厭助离愁暮雨織公意不快琴
瑟慵拈公不住把才郎念公柳青公恁恁地嚴偏嫌拘鉗
人等公潛公酒半蘸權門半掩恨更長公再不將香篆添空
教人有苦無甜悶公伴江淹公獨自把凄凉占公風送梅
花過小橋飄公地乱舞瓊瑤水面上流將去了觀絕時落英
無消耗似才郎水遠山遥怎不焦今日明朝公又不見它

開

路楊柳尚青，畫船來往總相宜。處濃淡陰晴，杖藜閑暇孤

墳。毒花輝伴真，面留我倚闌干。雪晴天氣松腰玉，瘦泉眼冰寒

興亡遺恨一江黃土千古青山老僧同醉殘碑休打寶劍羞

看松江遇雪一冬不見梅花面天意可憐人曉來如畫殘枝綴

林老樹生春山僧高卧松炉細火茅屋衡門凍河堤上玉龍

戰倒百萬愁鱗守邊田神師龍湫山上雲屯寺別是一乾坤僧

參百丈雪深半尺毒瘦三分幾時親到松邊弄水月下敲門

相思無奈烟蘿洞口立及黃昏三衢道中松風十里雲門路破

帽醉騎馱小橋流水殘毒刺雪清似西湖而今杖屨青霞洞

府白髮樵夫不如歸去香炉峰下吾愛吾庐看有公讀羅衣還

怯東風瘦不似少年遊匆塵世看鏡裏白了人頭片時

春夢十年往事一點詩愁海棠開後梨花暮雨燕子空樓

甲秋書事西風吹得閑雲去飛出爛銀盤桐陰淡荷香再

關

冉桂影團團，鴻都人遠霓裳露冷鶴羽天寬文生何處瑤臺
夜永誰架青鸞子昂詩西風曾放藍溪棹月冷玉壺秋鱗
鱗淺水絲絲老柳點點盟鷗翰林新畫雲山古色老我清愁
淡烟渾似三高祠下七里灘頭

甜齋

甘露真古

江臯樓觀前朝寺秋色入秦淮敗垣芳草空廊落

葉深砌蒼苔遠人南去夕陽西下江水東來木闌花在山僧試
問知為誰開雷震子茂林修竹風流地重到古山陰壯懷感慨
醉眸俯仰世事浮沉惠風歸燕團沙宿鷺芳樹幽禽山、水、
詩、酒、古、今、

開

館

朝野新聲太平樂府卷之五

開

圖書館

Wakana library

朝野新聲太平樂府卷之六

套數

青城澹齋楊朝英編

套數類

仙呂

賞花時

馬東籟

長江風送客 馮客蘇卿先配成 愁殺風流雙縣令 撲簌 泪如
傾 淒涼愁損 相伴着短檠 燈 愁恨厭 鬼夢驚 兩處相思一
樣情 風送片帆 輕天涯隱 舡去似駉雲行 碧波清江天
靜 既解纜 如何住程 滅燭 掀簾 風越緊 轉回頭 又到山城 過沙
汀 烟水澄 千里洪波 良夜未 蛾眉月明 恰才風定 猛擡頭 觀

見豫章城

孤館兩窗人鞍馬區山路遙月暗星稀天欲曉雲氣布荒郊前途店少僅比避風窰客舍駸過幾朝雨哨紗窓魂欲消故國路途遙柴門靜悄無意飲香醪聽林間寒鴉噪野店江村未曉風刮得閑山葉亂飄料前村冷落漁樵悶無聊心內如燒昏慘孤灯不住挑濃雲漸消月明斜照送清香梅綻灞陵橋

滿水月在手

古鏡當天秋正磨玉露滾寒漸多星斗燦銀河泉澄源尽仙桂影婆娑不覓樓頭二鼓過慢撒金蓮鳴玉珂離香閣近花科丫鬟與我渴睡也去來呵緊相催閑鴛磨快道与茶嬌宝鑑粧奩準備着就這月華明乘興梳裹喜无那非是咱風魔伸玉指盆池內蘸綠波剛綽起半撮小梅香也歇和分明掌上見嫦娥

弄花香滿衣

麗日遲簾影節燕子來時花正開閑綉閣冷粧

閑

臺堯鞋信步後園裏遣閨懷
力擺時亂點塵埃見秋千挂起芳草上層堦
帶行不顧香泥綠苔曉露未晞移綉襪愛尋香頻把身挨喜盈
腮折得向懷揣就手內遊蜂開爭採不離人左側風流可愛貼
春衫又引得箇粉蝶兒來

喬夢符

風園春透天台醉碧桃月滿雲窓听紫簫鶯燕友鳳鸞交幽期
密約不許外人瞧打不覓頭毒如睡馬杓粘隨風絮沾如肉
膘膠藤纏葛數千遭把麗春園纏倒詭的那販茶客五魂消
我是个煅煉成的鉄連環不比您捻合就的泥圈套掙麼快
的鋒芒怎敢犯着小厮撲如何敢和我換交伏唇鎗舌劍吹毛
不是我騁麗豪強霸着月夜花朝圍你在垓心裏恁地逃若不
納降旗受縛肯舒心伏弱敢交點鋼鋏劈碎紙糊鍬

雙鳳

雙鳳銜花宮樣弯窠玉圈金三寸慳綠窓靜翠簾閑似

錦死日晚並宿向彫闈之多管是露冷蒼苔夜氣寒暖透凌波
羅襪單听宝釧響珊々藕璫兒般冰腕用纖指將綉幫兒彈賺
送髻綰倚風鬟臉襯秋蓮瓣發花暈了惜騰醉眼見非霧非煙
簾影間映秋波兩葉春山幾時配玉連環看它些綠慙紅儂殢
煞春嬌夜未闌投至香消燭殘比及雨收雲散我向懷兒中直
揣得那對底兒乾

點絳脣

趙彥暉

省惜芳種閑愁一場春瘦迷花酒燕侶鶯儔殢煞青雲友混江龍長
想着少年時候拈花摘葉甚風流見了些春風謝館夜月秦樓
馬上抱雞三市閑袖中携劍五陵遊八个字非虛謬玲瓏剔透
軟款溫柔油胡索一世踈狂一筆勾從今後都罷手一場恩愛
變為鱗尺緊的紅裙不解嘲風口以此上青衫緊退揉花手想

着眼底情眉角愁則官裏雲來雨去空迤迤迨終不見下場頭

天下樂 只被你乾賺得潘郎兩鬢秋想着你恩情也不是未久

恰便似風中落花水上漚我拾待踏折他花套竿撞出錦圓頭

早是咱千自在百自由 **那哈令** 想當初您愛我時剪青絲半紐

想當初敬您時贈吟詞一首您如今弃俺也斷金釵兩頭想着

您月底盟星前呪則怕你悔去也嬌羞 **讓** 俺如今志難酬

和俺不相投悞了俺鴈塔題名虎榜名留有一日博得五花誥

在手則怕你消不得粉面油頭 **寄生草** 俺如今時間因目下憂

三尺劒掃蕩紅塵垢萬言策補盡乾坤漏五言詩奪盡江山秀

若是柳耆卿剝得个紫袍新你便是謝天香不避黃蓋臭 **恩** 深

縵笠緊遮肩粗布衫寬裁袖撒罷了狂朋怪友打扮做个儒流

風月所近新米給了解由誰信你鬼狐由悞了我談笑封侯早

難道萬里鷓鴣得志秋氣衝斗牛曾藏錦綉釣鰲頭誰釣您這

樂官頭

酸齋

閨愁 花淡黃昏暮雲將盡專盼青鸞信空獸香焚又到愁時分
混江華 相思慰悶綉屏斜倚正消魂帶圍寬及消減精神翠被
任薰終不暖玉盃慵舉幾番溫鴛釵半婢憇蟬髮長吁短嘆頻
搵啼痕 **寄生草** 瓊簪折空鑑分今春又惹前春恨泪珠兒滴盡
愁難盡瘦尾兒不似當時俊思量幾度甚時休相思滿腹何年
盡金盞兒 風逼透綉羅衾風刮散楚臺雲簷間鉄馬風敲韻風
搖開塔翠竹不堪聞風篩簾影動風傳漏聲頻風熏花氣爽風
弄月華昏后庭花 獸炉中香倦焚銀臺上灯漸昏羅幃里和衣
睡紗窗外曙色分想情人起來時分蹀金蓮搓玉笋捱的到天
明却有誰休問昨夜和衣睡把羅裙皺損一面殘粧空泪痕日
高也深院無人掩重門煩惱向誰論獨對菱花整亂雲恰待向
瘦脆兒上付粉欲梳粧却心困氣長吁呵的鏡兒昏

顧君澤

開

館 24

四友爭春 四海飄蓬半生歌詠嗟塵冗世事匆々苦被年光送

混江龍 眼前青供玉人降謫笑相逢敲金擊玉詠月嘲風三峽

泉鳴新咳唾千章詩著旧題封春風楊柳秋水芙蓉溫柔典雅

剔透玲瓏銷人竟夢廣寒宮迷人踪跡桃源洞友朋每如兄如

弟親眷每非虎非熊**湘雨白**天下湖山風月隴這一火作業種

鶯鶯儔燕侶不相容錦心綉腹親陪奉月眉星眼情搬弄茶供過

三兩巡涎割到五六桶儻下些高談闊論成何用端的是風月

兩無功**天下樂**幾曾見翠袖殷勤捧玉鍾三冬節序窮老庶頗

豈堪施會勇乘柴弓懸臂間紙糊歛逼手中每日價干和閑

鄧通合江湖上量洪誰強似孔融天地間德怎李得仲弓翠紅

卿鈔猛都不如鄧通假老实喬尊重買做了先鋒**鵲踏枝**探花

人氣如虹狀元郎怒填骨榜眼歌々尚自冲々你也噯息多愛

濃想从前錯怨了天公**寄草**大厮家包藏得險友朋每講論

得同双生雖俊風声衆蘇卿缺鏝情腸痛馮魁不語機謀中風

流浪子怎教貧孤寒壯士愁難共_眉不放一時花空負三生夢
我與你結抹了青樓卷宗一个空勞下巫山十二峯一个虛擔
着雨跡雲蹤那一个快弥縫只落得燕懶鶯慵這老子倒奪了
東君造化工他見這息情脫空便把那是非講動剗地向樹頭
樹底覓殘紅

朱庭玉

中秋月

可愛中秋雨餘天淨西風送晚雲歸洞涼露沾衣重

混江龍

瘦樓高望桂華初上海涯東秋光宇宙夜色簾櫳誰使

銀蟾吞暮霞放教玉兔步晴空人多在管絃聲里詩酒鄉中

六么遍

爛銀盤湧冰輪動輾玻璃萬頃无轍无蹤今宵最好來

夜怎同留戀嬾娥相陪奉天公莫教清影轉梧桐_石直須

勝賞想人生如轉蓬此夕休虛廢幽歡不易逢快吟胸虹吞鯨

吸長川流不供_聽江樓笛三弄一曲悠然未終裂石凌空

声啾啾似波心夜吼蒼龍唱道醉里詩成誰爲擊金陵半夜鍾

我今欲從常娥歸去盼青鸞飛上廣寒宮

詠梅 所欠唯何半生辜負梅花債洛京春色直抵千金買

混江龍 水南佳會主人尊俎勝安排北州遠客西洛英才和氣

須知席上生孤芳先向鴈前問宜玆賞應題賦景落筆書懷

六么 故人應與梅同態梅虽雅淡人更清白人之風彩梅之

調格人與梅花俱可愛無奈歲寒姿可惜在塵埃關惜花心

今番煞恨不到調羹鼎鼎此日梅花溪上客勝當年刘阮天台

勸酒留情故地交人強艷側酒休剩飲花須少戴也交人道

洛陽來

翠平裙腰

関漢卿

關 曉來雨過山橫綉野水漲汀洲闌干倚遍空回首下危樓

一天風物暮傷秋六么乍涼時候西風送碧梧脫葉餘暑終

收香生鳳口簾垂玉鈎小院深閑清晝清幽听聲々蟬噪柳梢
頭詞為甚憂為甚愁為蕭郎一去經今又玉臺空鑑生塵
垢綠窓冷落閑針綉豈知人玉腕釧兒鬆豈知人兩葉眉兒皺
得低々轉詞掩袖暗含羞開樽越釀秋簡把苔牆盛慵
將錦字修最風流真々思愛等閑分付等間休

朱庭玉

雨餘花落莓苔地巢燕啄香泥柳綿點水浮萍碎景遲々
秋千斜挂綵繩低詞啓朱扉出蘭閨晚來閑立東風外腸
欲斷恨無極情未已秋水搖光凝泪眼遠山無色淡愁眉

鬱悶長繫鬼病廝禁持即漸里衣寬削玉肌爭表
人憔悴別後閑河万里驚夢斷鴈書稀誰瑣雕鞍不放歸詞
有人來知端的誰似你个薄情下得長醉青樓眠翠館追陪
越艷吳姬唱道暮樂朝歡須有更闌管絃息酒醒夢回香消灯

閑

暗甚不昕曉風殘月子規啼

祆神急

朱庭玉

道情 不求三品貴唯厭一身多假是功勳畫像麒麟閣爭如什

裏閑暫放眉間鎖來今往古英與豪到頭都被它日月消磨

天公 有林泉約雲山樂綸竿坐然藜杖行拖樊籠撞破塵纓

擺脫報却君恩歸來麼如何看它龍虎定干戈 **元初** 有為須

有失無福亦無禍但高山流水少知音短歌誰共作對清風明

月更看人濁醪還自酌 **信庭** 不留心名利場且潛身安樂

窩一度只一度廢一尺水一大波住掙羅隨時達變得磨陀處

且磨陀

會樂 功名不可啻貧困不能移世態如雲轉首千般易謀心不

遂心如意難如意陰公造物人莫知窮通皆命也豈在人為

六公遍 竟貪財賄爭名氣紛々蟻戰擾々蜂集鳩巢一枝鵬程
萬里堪嘆人生同物類何異幻軀白甚苦馳馳元和令既能貧
且樂莫羨富與貴高車駟馬任從它得之何足喜桑樞卷牖自
由咱失之何足悲信德詞雖無祿萬鍾寧夏家四壁但且單瓢
飲徒誇列鼎食閉柴扉固窮甘分樂夫天命復奚疑西京雜記磨空
生粉雲蔽日見彤霞透骨侵肌忽尔風飄颻酸寒若箭穿臘冷
如刀刮裁冰剪水都半霎乾坤一玉壺表裏无瑕六公遍故邀
佳客乘嬌馬過向陽溪曲映暖堤波山未半萼江梅正花十里
橫橋直西下嚙咧幾人家驚落接平沙 最宜觀賞堪衝盃破
墻酒旆古岸漁艇筠梢密洒松梢重殿老木枯枝寒藤挂槎牙
似玉龍搭撒乱披麻信德詞觀暮天昏黯鱗望長林曰刺擦馬
盼山城近人嫌江路滑怨胡笳賞心不尽歸來情倍加隨調設
酒筵連夜飲會詩題分字押掃竹葉聊酌興剗橙穰深齋甲論
奢華圍炉同話此風流不羨党侯家

開

閨恩鈞閑垂綉箔門掩靜香背憔悴年來更比年時賺傷春心
未灰感旧情無奈多應浪游年少客千金將笑買柳陌花街

六名

自固緣折綢繆解玉臺蛛網空鑑塵埃謾修錦書後分

玉釵一

海來相思難擎戴剛嗟芙蓉姿消減做瘦形骸

愁眉不易展鬼病越難瘥燈花空結尚無憑不須將龜卦擺晚

來勉強出蘭堂步墻陰踏綠苔后庭花愁人倦听杜鵑声更

哀不去向它根底偏來近奴空側訴离懷把似喚將春去爭如

攔頓取那人來

正宮

端正好

孫季昌

集雜劇名詩

鴛鴦被半床閑蝴蝶夢孤幃靜常則是哭香囊

兩泪盈人若是這姻緣簿上合該定有一日双駕車把香肩並

交感交感常記的曲江池麗日晴正對着春風細柳營初相逢在
麗春園遣興便和它謁棊的崔護留情曾和它在萬花堂請志
誠錦香亭設誓盟誰承望下場頭半星兒不應殃及殺調風月
燕：鶯：則被這西廂待月張君瑞送了這花月東牆董秀英
盼殺君卿箇天說江樓山圍着益屏見一隻採蓮舟斜彎在
夢汀待和它竹葉傳情訴咱悶紫並頭蓮分做兩下鴛鴦會不
完成知它是怎生交感付能的消湘夜雨晴早閃出烏林皓
月明正孤鴈漢宮秋靜知他是甚情懷月夜聞箏那時節理殘
粧對玉鏡臺推燒香到拜月亭則被這搦梅香緊將咱隨定不
能勾寫相思紅葉題清指望似多情双漸恰蘇小到做了薄倖
王魁負桂英撇得我冷：清：小箇天金鳳釵斜簪在鬢影抱
粧盒寒侵倦整想踏雪尋梅路怎行弄黃昏毒梢月香正滿酷
寒亭傷情對景四當日被破連環說暖賺得再成交頭誰
承望錯立身的子弟無音信閃得我似离魂倩女相思病將一

開
ka

个魔合羅欽兒消磨尽徑不着也歌以如今這謊郎君一个
傳槽病腦筋我便似藍橋驛實志真誠他便似竹林寺有影
無形受寂寞似越娘背灯恨别离如樂昌分鏡山深他便似
柳毅傳書住洞庭千里獨行吹簫伴侶冷清、我待李孟姜女
般真誠性我則怕啼哭倒了長城京娘怨殺成孤另怨你个
叠眉的張敞雜情揣着切玉心偷香性我則李季接齊眉賢孝
牌上立个清名金釵剪烛人初靜綵扇題詩句未成后庭花
歌殘玉樹声琵琶怨凄凉不忍听比題橋的相如忒寡情戲妻
秋胡不老成想則想關山遠路程恨則恨衣錦还鄉不見影則
不如一紙刘公書謹緘定寄与你个三負心的敲才自思省

鄧季可

樂道撇罷了是和非拂掉了爭和闌把心猿意馬牢奴弄西風
兩葉寬袍袖看日月搬昏昼不千家飯足可週百結衣不
害羞問甚麼破設、歇着皮肉傲人間伯子公侯閑遙、唱些

道情醉醺：打个稽首抄化些剩湯殘酒。這愚鼓簡子便是
行頭今朝有酒今朝醉明日無錢明日求散誕无憂詞六積
書與子孫未必尽收積金與子孫未必尽守我勸你莫與兒孫
作馬牛恰雲生山勢巧早霜降水痕收怎熬它烏飛兔走

交綫題

恰見元宵灯挑在手人早清明至門插柳正修禊傳觴

流曲不竟擊竈鼓競渡龍舟恰才七月七又早是九月九詞七能
勾幾番價歡喜厮守都在煩惱中過了春秋你子見紛々世事
隨緣過却不在急々光陰似水流白了人頭詞八有一等造
園苑磨磚砌甃蓋亭館雕梁昼斗費尽工夫得成就今日是張
家地明日是李家樓大剛來只是番手合手詞九剗荆棘鑿
做沼池去蓬蒿廣栽榆柳西時問如開錦綉主人公能得幾遍
價來往追遊亭臺即漸摧花木取次休荆棘又还依旧使行人
嗟嘆源流往常間奇葩異卉千般秀今日个野草閑花滿地愁
集落歸秋詞十休言堯舜和桀紂都不如郝孫譚馬丘刘他

開

每是文中子門徒充會子志友休說為吏道的張平叔做炁月的劉行首若不是闡全真的主祖師拿着打輪的馬半州

太平記漢鍾離元是个帥首藍采和本是个俳優懸壺翁本不曾去活油鉄捌李衮燒了戶首賀蘭仙引定曹国舅韓相子會造逡巡酒呂洞賓三醉岳陽樓度了数千年的綠柳關關休言功行何時就誰道玄門不可投人我場中枉馳驟苦海波中早回首說甚末四大神遊三島十洲這神仙隱跡埋名敢只在目前走

曾瑞卿

自序一枕夢魂驚千載風雲過將古來英俊評跋誰才能誰霸道誰王佐只落得高塚麒麟卧西百年身隙外白駒過事无成潘鬢双皤既生來命与时相挫去狼虎叢服低將衣冠時与命道不合我和它氣不和皆前定並無差錯雖聖賢胸次包羅待扱六合要併一鍋其中有千万人我各有天時地利人和氣

難吞吳魏亡了諸葛道不行齊梁喪了孟軻天數誰那詞
幸伊尹有湯王倚托微管仲无恒公不可相公子糾偏如何不
九合失時也亡了家國得意後霸了山河也是君臣每會合

詞時不遇版築為活時不遇荆南落魄時不遇踰垣而越
時不遇在陳忍餓詞勇兒貧因果如何擊缶謳歌甘貧守
分淡消磨顏回樂知足後一瓢多既功名不入凌烟閣放踈狂
落詞陀詞就着老瓦盆浮香糯直喫的徹未醒後又如何

詞李刘伶般酒里酡做波仙般詩里魔樂閑身有何不可
說幾句不傷時信口開合折莫時憤排啓發平科見破綻呵閑
檣教人道我豪放風魔由它似斗筭之器般看得微末似糞土
之墙般觀得小可一任由他詞看別人揮鞭登劍閣幸棹
泛滄波爭如我得磨陀詞且磨陀无名韞利瑣携壺策杖穿林
落臨風對月閑吟課有花有酒且高歌居村落快活詞听
樵歌牧唱依腔和整絲綸独釣垂鈎坐鋪苔茵展綠張雲幕披

開

漁蓑帶雨和烟卧快活也麼哥快活也麼哥且潜居抱道隨緣
過也也不李採薇自潔埋幽壑不李率國独醒堃汨羅也不李
墨子回車巢由洗耳河老騰雲許子衣褐也不仰天長嘆也不
待相宣言也不扣角為歌却回光照我齒甚苦張羅也忘食智
上齊君果不吐嫌兄仲子鵝飽養雞豚廣栽桃李多植桑麻
種粳禾蓋數椽茅屋買四角黄牛租百畝庄窠時不遇也恁麼
且耕種置个家活也甕頭白酒新醅潑盃内黃蓋空醬和詩裏
乾坤盃中日月醉醒由已清濁從他我量寬似海盃吸長鯨酒
泛洪波醉鄉寬闊不飲待如何也忘憂陋巷於咱可樂道窮途
奈我何右抱琴書左携妻子无半紙功名超万丈風波看別人
日边牢落天際驅馳雲外蹉跎咱箇个甚莫未轉首捲南柯也
既无那抱關擊柝名煎聒且守這養氣收心安樂窩用時行舍時
超居山村离城郭對樽疊遠鼎鑊黃菊東篱栽數科野菜西山
鋤幾陀听一笛斜陽下遠坡看幾縷殘霞蘸淺波醉袖乘風鵬

翼拖蹇个臨溪鰲背默杲、秋陽曝已過淘、清江濯幾合骨
角成形我切磋玉石為珪自琢磨華益干將劍不磨唾嚙經綸
手不搓養拙潛身趨灾禍由恁是非滿乾坤也近不得我

月照庭

商政叔

詞 萬木爭榮各逞嬌紅嫩紫呈濃淡闌妍蚩為誰開為誰落
何苦攷々吾來問汝有私詞雲幕高張捧出天然艷質顏如玉
體凝脂綠羅裳紅錦帔兒勝西施蒙君向尽妾詞最高詞致生
各自隨時艷殆非人所使鉛華滿樹添粧次遠勝梨園弟子
喜春來 清香引客眠花市艷色迷人殢酒卮東風弄困瘦腰肢
猶未止零落暮春時詞聽花言巧才思直待伴落絮遊絲
披离滿連點胭脂干忙煞燕子鶯兒芳苞拆及誰掛齒道杏花
不看開時早尋人做主遮護你煞強如花兒參差憑誰賦斷腸

開

詩妾斟量自三思正芳年不甚心慈仗聰明國色兩件兒
五陵英俊因而漸消香減玉剝幾咨但温存誰敢推辭想游蜂
戲蝶有正事向眼前面配了雄雌閃下我害相思
感承妾身言君試思如今羅紕錦故人何似闌珊了春事惜花
人誰肯折殘枝

夜行船

趙明道

多緒多情意似痴閑愁悶禁持心緒熬煎形容憔悴
又添這場縈繫一幅香羅它親寄與咱別無意他交
咱行坐里行坐里和他不相離若是恁還知淹了多少閑山泪
鹿頂盒兒最喜羊脂玉納子偏宜桃成祝壽詞織成
蟠桃會吳綾蜀錦難及幅尺濶全無半縷紕密實十分奈洗
舊痕積泪淋漓越點汚越香氣沉醉後堪將口上吸更

忙呵休向腰間繫怕显出這場恩義離亭怨用工夫度線金針
刺無包彈撚鍤銀絲細氣命兒般敬重看承心肝兒般愛怜收
抬上不過包膽茶籠羅笠說不尽千般旖旎忙拈在手兒中荒
篋在袖兒里

朱庭玉

春曉 曉角梅花三弄曲勾引起禁鍾樓鼓曙色將分漏声總息
殘月已沉江渚佳 人睡未足好夢方驚寤淡臉霞鬆髮雨務欲對鸞臺再整粧梳
慶會 十二簾鈎閑控玉尚掩流酥嫩寒猶怯透羅襦綉幃未
出天 晨粧罷信步向庭隅曉日樓臺秋千院宇那更杜鵑
催春事歸欵怜紅愛紫无限心空自長吁詞 傷春欲待留
春住留春不住隨春去憑誰寄與問春歸去歸何處只見 覆莓
苔糝落花襯榆英鋪香絮又見激灩池塘漲綠縵不爲五更風
管多因半夜雨秋夜 秋夜誰家砧杵声不管有人愁听倦客傷

開

館

四

心披衣独步踏遍綠苔幽徑慶會和仙鼠翻風舞昼楹月色偏
明地龍經雨唱空庭露華乍冷天似令人初靜寂寞旅魂驚玉
宇澄々銀河耿耿簾幕夜寒生月淡風清驚鳥遶枝棲未寧蛩
鴈哀鳴鴈鳴法單衣漸寬西風勁想多情不念東陽病對景
動羈懷添客恨增歸興近玉闌臨金井早是離人悶哽桂子散
清香梧桐弄碎影無限鶯花慵管領恐似沈郎多病宋玉
傷哉安仁者矣衰髮怕臨明鏡三草々花々一夢驚斷了
喬行徑大着多情換寡情闌里宜尋靜有况味无踪影廢尺功
夫悞了前程齊若是自家空藏瓶夢撒撩丁花姑不重女
孫輕任誰見天千金廢火上弄凍凌它尽是勞成咱都
是志誠博得个好兒名那里施呈而今縱有双秀才誰是蘇卿
出麵糊盆迷魂寨琉璃井折莫恁漫天張網羅遍地剗坑弄莫
想它自家夜行被你甜句兒啜來奸虛脾兒賺得省

駐馬聽近

鄭德輝

秋敗葉將殘雨霽風高推木抄江鄉消洒數株衰柳罩平橋
露露寒波冷翠荷凋霧濃霜重丹楓老暮雲收晴虹散落霞飄
雨雨過池塘肥水面雲歸石谷瘦山腰橫空幾行塞鴻高茂林千
點點昏鴉噪日銜山艇鱗岸鳥尋巢
情情侶燒文窓寂靜盃屏冷落暗魂消倦聞近砌竹相敲思听鄰
院院砧声搗景无聊閑塔落葉從風掃
月月高金炉烟烬錦衾寬刺越難熬強啜夜來把灯挑欲求歡夢
和和衣倒眼才交惱人促織刀
一一點來不勾身距小響喉
啞啞針眼里應誰到煎聒的离人閉來合噪草虫之中无你般薄
劣劣把人焦急睡着急驚竟驚截截定陽臺路見叫

開

喬木查

白仁甫

亂紅堆雪○恰春光也梅子黃時節映日榴花紅似血胡葵開
滿院碎剪官纈○倏忽早庭梧墜荷蓋缺院宇砧韻切蟬声咽
露白霜結水冷風高長天鴈字斜秋香次第凋微○不覓的冰
漸結形雲布朔風凜冽亂撲吟窓謝女堪題柳絮飛玉砌長郊
萬里粉污遙山千疊去路賒漁叟散披蓑去江上清絕幽悄閑
庭弄榭歌樓酒力怯人在水晶宮闕○歲華如流水消磨尽自
古豪傑盖世功名總是空方信花開易謝始知人生多別憶故
園謾嘆嗟旧遊池館番做了狐蹤兔穴休痴休呆蝸角蠅頭名
親共利切富貴以花上蝶春宵夢說○少年枕上歡杯中酒好
天良夜休辜負了錦堂風月

蝶戀花

曾瑞卿

蝶戀花 夜月樓頭橫玉筩霧帳雲屏常恨春宵短別後身屬新恨
管泥金翠袖啼痕滿舊時兒 旧衣服陡恁寬好茶飯減多半添
鹽添醋人攔斷剛捱了少半 梳神曲纏 似這般我怎謾招処女
隣姬相玩雲堆髻盤釵橫鳳冠這憔悴除它來緩 我怎觀熊
燹殘荷飈荒涼池畔衰柳拂斜陽樓觀秋草比人情一般粧點
就閑愁一段悶 如何倒斷音塵杳歸期難算斷久恋花衢妓
館想難忘嬌艷濃歡恨題遍班姬素紈筆書乏蒙氏毫端
鸞腸斷翠槃恨無个地縫鑽一會沒乱一會心酸都撮來眉上
攢無甚病瘡釵鬆冰腕腹中愁堆染蕙留聲帶 頓不開
眉上連環貫續不上腹內柔腸斷悽惶業債風流婿魂夢中少
團圓淹漸病昼夜家厮纏繳相思鬼行坐里常陪伴暮寒生灯

漸昏微雨歇雲初判添愁霧端風引漏聲來月移花影去物感
愁心亂強解開悶套頭硬剝斷愁霸絆先擗掠淒涼兩般懷抱
的枕兒溫香熏的被兒暖

周仲彬

楊柳樓臺春蕭索庭院深沉不把相思鎖睡去猶然有夢
合愁來無處容身起**香牋兒**想秦樓金縷歌風流恠共歡樂和
香折得花一朵記當時它付托神曲纏咱彼各休生間闊便死
也同其棺椁雖然未可妻夫過活且遙受心愛的奇々猛可折
劉藍橋路千里烟波桃源洞百結藤蘿細尋思冰人頗可好前
程等閑差錯三鼓盆歌寂寞天差我徒新賡和盼芳容同棲綉
幄奈儒風難立鳴珂嘆書生輕別素娥看佳人輸與拔禾三分
薄連枝樹柯斫來燒妖廟火病魔心如刀對對青銅知髮皓盈
閤更深羅幙伴燈花珠淚落西園真意着迷本是伊之禍辜恩
非是咱之過如之奈何朱門深閉賈充香蘭房強揣鄭生玉青

樓空擲潘安果壺中籌制事做籤盤內棋排成課待卜个它心怎
麼界殘粧枕上哭扣皓齒神前呪啓檀口人行唾紙如海樣闊
字比針関大也寫不尽衷腸許多和恨染至誠它連愁書負心
我

行香子

秦竹村

〔詞定〕壯歲鄉園養志閑居二十年窓下工夫高探月窟平步雲
衢一張琴三尺劍五車書**〔慶宣和〕**引个奚童跨蹇馱竟至皇都
只道功名掌中物笑取々**〔錦上花〕**高引茅庐无人々顧不遇
知音誰求薦奉慷慨悲歌空敲唾壺落魄無成新豐逆旅**〔古〕**
今千百年際會幾人遇試把前賢後頭細數應聘文王渭濱漁
夫夢感高宗商岩版築**〔清江引〕**蹭蹬幾年无用处枉被儒冠誤
改業簿書叢倒得官人做元龍近来豪氣無**〔碧雲蘭〕**今我何如

對鏡嗟吁歲月催促霜染半頭顛老矣夫終焉計尚踈南山弊
廬收捨園圃安排隱居效靖節先生歸去鷓鴣歌指點前程
只有前程路見孫自有見孫福沒來由謾苦千丈劔門關一線
連雲棧萬里凌霄霄渡爭一階官職高攢幾貫家私富手搭在心
頭窻附二頃負郭田對山三架屋遶院千竿竹充飢煮蕪薇遇
冷添細絮便是我生平所欲世事俱无休人生要知足

朱庭玉

別恨 烟草萋々霜葉飛々落關皆不管狼籍鴈兒才過燕子先
歸盼佳音無佳信誤佳期 簾幕空垂院宇幽悽步回廊自恨
別離鬢影松鬆髮束減腰圍見人羞驚人問怕人知吞高不查但
憑高望遠謾把闌干倚不信功名猶未已知它何處也歌酒狂
迷天不念相思憶長是泪沾衣恨滿西風情隨逝水閑恨与閑
情何日終極傷心眼前无限景都撮上愁眉商亭帶歌指點
槽声齐和歸帆急漁歌漸遠鳴榔息尖青寸碧遥岑疊獻連天

際暮靄生孤烟起掩映殘霞落日江上兩三家山前六七里

寄情春滿皇州名遍青樓二十年綺旎風流金鞍玉勒矮帽輕

裘謝娘詩雲子釀雪兒謳**寄情**幾愁花病酒偏甚今番瘦非

是潘郎不奈秋都因風勻它引起閑愁**寄情**兩網緣意相投

天然一點芳心透年紀未三十過二九多情鶯燕蜂蝶友速誰

成就**天山金**于飛願端的幾時酬會語應難修書問候鋪玉版

寫銀鈎寄與嬌羞真真的美眷愛不尚延由**寄情**帶歌指語

休違了剪髮燃香祝莫忘了並枕同衾辱再休眉期眼約閑迤

逗娘間阻人調閑枉交咱千生萬受長辦着惜花心空閑了畫

眉手**寄情**既不知心便不知音既知音豈不知心文君有意司

馬調琴想從初思已往然而今**寄情**泪淋淋温离襟近來惟

悴都因您可是相思况味深自西風吹斷回文錦瘦來直恁

天山金特然地這幾日越昏沉鬼病難哩情懷不禁自恨咱家

無分消任天長地久爭奈何虛度光陰**寄情**冥帶指歌慈情知

深以

的不是娘拘禁度量來非為人說譖再審小冤家不道人面甚
飢不忤進飲食卧不能安床枕豈止道忘冷廢寢髮髮已成潘
形骸俏如沈

曾瑞卿

嘆世 名利相籤禍福相兼使得人白髮蒼髯殘花雨過落絮泥
沾似夢中身石中火水中鹽 **跳** 下竿尖擺脫鈎鉗樂天真休
問人嫌頭前盼後識耻知廉是漢張良越范蠡晉陶潛 **空**
佟秋霜髮染老去紅塵厭名利為心無半點莊周蝶夢甜疎散
威嚴 **君** 休欠何故苦厭々月滿还虧杯盈自灑榮貴路
景稠粘沾惹情忤把穿絕業貫休再添徒尔趁炎 **撥** 弄雕
簷隱閣間灰心打滅燒身焰袖手擎開鎖頂鉗柔舌砍鈍吹毛
劍旧由絕念 **高** 真帶歇指 **無** 錢粧富剛為僭有財合散休
徒儉狂夫不厭為口腹遙天外置網羅貪賄賂滿肚里生荆棘
爭人我平地土撥坑塹六印多你尚貪一瓢足咱無欠君子退

謙把兩字利名勾向百歲光陰里將一味清閑占供庖厨野藿
香忘寵辱村醪醖無客至柴荆昼掩卧松菊北窓涼趁風波世
途險

喬夢符

題情 燕憇鶯儂鳳隻鴛單無多時春事闌珊東陽瘦体潘岳蒼
顏我怕春歸愁日永睡更闌 **慶宮和** 紅粉香中慣撒頑不似今
番軟玉温香忒希罕只疑是夢間 **錦上花** 酒社詩壇不茶
不飯夜雨愁腸東風淚眼海誓山盟白玉連環月約星期泥金
小簡 **小陽關** 次第明月食容易彩雲散咫尺巫山頃刻陽關地
窄天寬十番九番雨溢雲怪千難万難 **西兒水** 西樓倚遍十二
闌望断処空長嘆不由人脚兒勤更怕咱心兒憚得空便對着
它实掉諷 **曹三寶** 忙里偷閑滿口兒訴愁煩天上人間對面兒
隔関山送春心眉影弯悶无言雲髻髮披風流樣範尋常粧扮
腰肢小蠻巧語嬌春鶯慢 **西兒水** 平生脫不了踈狂限

今年又撞着風流難人。瞧見些破綻衾，閑綉被鴛鴦。釵擘金花鳳
弦斷，瑤箏鴈柔腸。愁暮秋業眼，巴清旦誰知。近間花柳武陵迷。
烟水藍橋，潦雲雨陽臺。早息深太華，高情朽松石。爛不是我將
伊調，販早攔斷那侬。德任從他外人償。

喬牌兒

喬夢符

別情 鳳求凰琴慢彈，鶯求友曲休。但楚陽臺更隔着連雲棧，桃
源洞在蜀道難。 **灑** 無邊岸黑海也似那前煩惱，愁萬結柔腸
淚雙垂業眼淚。眼與愁腸直熬得燭滅香殘，更闌望情人必然
來。夢間爭奈這枕冷衾寒。 **寄梅風** 粘金鴈，髣翠鬟。想心不曾做心
兒打扮，近新來為咱情緒懶。不梳粧也自然好看。 **沉醉東風** 風
鈴響，猛猜做佩環。柳烟顰，只疑是眉攢。想犀梳似新月，牙憶宮
額似芙蓉，辨見桃花呵似見它容。顏覩得越女吳姬，匹似閑厭

听那銀箏象板本調 語相思成病何時慢更拚得不茶不飯直
熬箇海枯石爛

朝野新聲太平樂府卷之六

開化圖書館
Kahua Library

朝野新聲太平樂府卷之七

套數三

雙調

新水令

貫雲石

皇都元日

鬱葱佳氣藹寰區慶豐年太平時序民有感國無虞

瞻仰

皇都

聖天子有百靈助擯等語江山富天下摠欣伏

忠孝寬仁雄文壯武功業振乾坤軍盡歡娛民亦安居軍民都

托賴着我○○○福同樂蓬壺殿前匯賽唐虞大元至大古

今無架海梁對着繁天柱玉帶金符慶風雲會龍虎万户侯千

鍾祿播四海光千古三陽交泰五谷時熟如次熟梅花枝上春

光露椒盤杯里香風度帳設鮫鮪簾捲蝦須唱道天賜長生人

皆讚祝道德巍眾臣等蒙恩露拜舞嵩呼萬萬歲當今聖明

主

李致遠

萬別高鷺別鳳又經年一番春一番新怨青瑣畔綉幃前少箇
嬋娟酬不了少年願雁兒落常想西湖艤畫舫北苑開春宴一
聲金縷令七換梁州遍德勝令今日小亭軒羞到杏花邊黯
愁成陣厭日勝年嫣然一笑春風面無綠燈前雲髻偏
鴈兒落春衫和淚穿猶認伊針線玉簫深夜品多是君愁怨
水仙子別來幾見月兒圓每爲嫦娥惜少年畫堂深隔斷歸來
燕玉鈎開簾未捲一天情看箇誰傳想一餉心間事寫一幅腸
斷篇等一箇孤鴈回旋鴈兒落艷陽三月天壽酒筵前勸可伶
張解元不赴蟠桃宴王鈞愛投搓頭縮項鱗皆上金盤薦笑
殺池中並蒂蓮未許東風見援紫毫磨端硯屈曲銀鈎細草鷺
錢沉烟鎖垂楊院遲月上桃花扇羅帕新詞聊寄情緣
曾道張京兆心專周瓊姬苦意堅怕幾陣東風吹落殘花片恁

開

時綠暗紅嬌兀誰管春山翠眉淺

周仲彬

思憶落紅風裏不聞聲喚東君漸成薄倖却艷冶又飄零葉底

殘英剛留住惜花性喬澤元對景愁倍增追思舊行徑蘇卿偏

識臨川令倩心腸忒志誠風入也一笑將風月好前程輕付與俊

書生奈春清庭院閑不定被東風吹滿哀京隱々仙姬去也悠

環佩無聲柳青竹亭觀絕樓頭蕭々景想盡

花間怯々情添沉心上厭々病都只為割釵分鏡定銀寂々

黃昏戶半高獨立閑庭誰道下一言為定俺執手到數千回刻

地孤令國朝相逢常約西廂等到來不奉東牆命無

言暗省秦樓何夕彩雲回瑶琴昨日冰絃斷碧天今夜孤星耿

露寒衣袂輕風定簾篔靜偏竟更長漏永香消不暖夢蝶魂月

明應撓幽禽宿灯青偏照离鴛影誰將才子情說與佳人听今

夜里休來俺夢境從知道枕兒單也填不得被兒冷

張雲莊

辭官急流中勇退不爭多厭喧煩靜中閑坐利名場說著逆耳
烟霞疾做了沉痾若不是天意相合這清福怎能箇山溪換得
每日家笑呵？陶淵明不似我跳出天羅占斷烟波竹塢松坡
到處婆娑倒大來清閑快活看時節醉了呵古詩唱歌彈歌
似風魔把功名富貴都奈破有花有酒有行窩無煩無惱無災
禍蘇若酒年紀又半百過壯志消磨暮景蹉跎鬢髮渾皤想人
生能幾何嘆日月似攬梭自相度箇箇甚謾張羅得磨陀且磨
駝共鄰叟兩三箇無拘束即脾和蘇詩向花前莫惜醉顏酡
古和今都是一南柯紫羅襪未必勝漁蓑休只管戀他急回頭
好景亦無多西華真經高竿上本事從邏邏委實的賽它不過
非是俺全身遠害免交人信口開喝我把這勢力利絕農桑不能
理會在家過活青史內不標名紅塵外便是我

喬夢符

閑

館 24

閨麗 綉閨深培養出牡丹芽控銀鈎綉簾不掛鶯燕遊上苑蝶
夢遶東華富貴人家花陰內柳陰下云春忽地迎頭見咱嬌

小心兒裏怕厭地回身攏髮鴉傍闌干行又羞雙臉烘霞

肯綮 我疑醉罷心內頑麻可知曲江頭三次遺鞭我粉牆外

幾乎墜馬人說觀自在活菩薩堪誇補陀山幾時曾到它更隔

着海角天涯詞秋水回波春山搖翠芳心迎迓彼此各

承答詩句傳情琴聲寫恨乘腸牽掛許多時不得歡洽

鳳鳴 開的滿街里閑嗑牙待罷呵如何罷空揣着題詩玉版

戲織錦香羅帕詞我是箇為客秀才家你是箇未嫁女嬌

娃不是將海鶴兒相埋死心休把這紙鷓兒嘶調發若是真麼回

與我句實成的話天那送了人呵不是耍詞只因你賭

不下解合的心腸兒又不是我口不嚴儀揚的風声兒大佇頭

憑闌一日三衙唱道成時節準備着小意見粧鰕不成時怎肯

呆心兒跳塔咬你箇吃戲冤家來詞將人休量抹我不是

鵝井底鳴蛙我是箇花柳營中慣戰馬

越調

鬪鵝鶉

酸齋

憶別良友曾題佳人所為嫌之憐之姿之媚之體態溫柔心腸
 老實件之習事之知妙舞偏宜清歌更羨紫花兒一頭相見兩
 意相投百步相隨去秋同會重午別離傷悲和泪和愁飲酒盃
 後約何期舉目長亭執手臨歧金羅帶一曲陽關未已兩字功
 名去急四海離愁去因半霎兒難忘恩德調笑令初七樂章集
 把臂雙歌真先味幽歡羨愛成佳配效連理鵝之比翼雲窻共
 寢聞子規似繁華曉夢驚回走馬兒出郡城愁臨浙水寓錢
 塘悶度朝夕匆之一鞭行色催洒梨花雨霏之寒食

聖聖風物熙麗日遲連天芳草正妻之客萬里人九疑遥岑

鬪

十二遠炯迷生隔斷武陵溪
尾玉人別後空相憶古猶今之視
昔暮雨楚臺雲桃花洞天水

佳偶國色天香冰肌玉骨燕語鶯吟
暮雨芙蓉愛俏伴侶葉落歸秋花生滿路
金蓮見它眉來眼去掩早心滿愿足他道是拋磚引玉
去掩早心滿愿足他道是拋磚引玉
雖然似水如魚甚世曾少實多虛更有閑言刺語若將它辜負
待古里不信神佛
小桃紅志誠惠性壓其餘無半米兒虧人處
覓便尋芳厮照覷要歡娛看時相見偷負聚知心可腹牽腸割
肚不枉了用工夫
錦紋封寄情緣簿羅帕留香信物常想着
相見時話兒甜早忘了星前月下苦

童二學士

關道鶴背乘風朝直半空龜枕生寒遊仙夢中瑞日融和祥雲
峙從身赴天闕遊月宮歌舞吹彈前後簇擁
雨畫錦堂筵開
玳瑁玻璃盞滿泛流霞傳山爐細袅香風屏開孔雀褥隱芙蓉

檜栢青松瘦竹寒梅浸古銅暗香浮動品竹調絃走竿飛觥

小宛 筵前談笑盡喧開一瓜笙簫動媚景良辰自情重拚那

醉顏紅一杯未盡笙歌送金樽莫側玉山低起直喫的凉月轉

梧桐 **天淨沙** 碧天邊桂魄飛騰銀河外斗柄回東暢好是更長

漏永梅花三弄訪危樓十二簾籠 **調笑令** 玉容露春葱翠袖殷

勤捧玉鍾絳紗籠烛影搖紅艷歌起韻梁塵動都喫的開襟墮

巾筵宴中綺羅叢醉眼朦朧 **金樽飲罷** 彫鞍控暢好是受

用文章巨公比北海福無窮似南山壽長求

宋方壺

送別 落日遙岑淡烟遠浦簫寺疎鐘戍樓暮鼓一葉扁舟數聲

去櫓那恹恹那凄楚恰待權娛頓成間阻 **紫荷** 瘦岩香消

玉減冷清夜永更長孤另 枕剩衾餘羞花閉月落鴈沉魚

躊躇從今後誰寄蕭娘一紙書無情無緒水滄藍橋夢斷華胥

調笑令 肺腑恨怎舒三疊陽關秋心萬縷幽期密約惟愛震動离

開

愁暮雲無數今夜月明何處宿依、古岸黃蘆思自言惟笑地
不堪舉目回首處景物蕭疎星前月下誰共語謾嗟吁何如思
眼睜睜怎忍分飛去痛殺我也吹簫伴侶不付能恰住了送
行客一帆風又添起助離愁半江雨

沙正卿

詞挑綉也無心茶飯不應口付能打撲起傷春誰承望睡不
過暮秋暗想情懷心兒裏自羞兩件兒出盡醜臉淡似殘花腰
纖如細柳思愁的是針拈着玉筭怕的是灯點上銀缸恨
的是簾控着金鈎赤緊的爺娘又不解語話也難投休、快及
煞眉兒八字愁靠誰成就鳳隻鴛孤幾時能勾燕侶鶯儔思想
殺我也枕頭兒上思愛時殺我也懷抱兒裏多情害殺我也被
窩兒裏風流渾身上四肢沉困迅指間一命淹留休、方信道
相思是歹証候害的來不明不又是做的沾粘到如今潑水難
收思實不、罪犯先招受直到拆倒了龐兒罷收若不成就

美滿好因緣則索學文君駕車走

閩漢卿

〔天淡〕換步那蹤趁前退後側脚傍行垂肩舞袖若說過論捺
頭賺吞板接人來的掩出去的兜子要論道兒着人不要無拽
樣順紐〔天淡〕打的箇桶子騰特頓暗足窩粧腰不揪拐回頭
不要那看的每側面子弟每幾眸非是我胡挪上下泛前後左
右噉過從的自就三飽敲失落五花氣後頭〔天淡〕平生肥馬
輕裘何須錦帶吳鉤百歲光陰轉首休閑生受嘆功名似水上
浮漚〔天淡〕得自由莫剛求茶餘飯飽邀故友謝館秦樓散悶
消愁惟蹴踘最風流演習得踢打溫柔施逞得解數滑熟引脚
躡龍斬眼擔槍拐鳳搖頭一左一右折疊鶻騰遊〔天淡〕錦纏腕葉
底桃鶯鶯叩入脚面帶黃河逆流白打賽官場三場兒盡皆有
蹴踘踘場中鳴珂巷里南北馳名寰中可意夾縫堪誇胞声盡
喜那喚活煞整齊欵側金蓮微那玉体唐裙輕蕩綉帶斜飄舞

閩

袖低垂翠花兒打得箇禰子賺特硬合扇拐偏疾有一千來鄒
拾上下泛云的論道兒直使得箇插肩來可戲板老巢雜足
窩兒零利不裝曉委實用心機不枉了誇強會女輩叢中
最為貴熬曾習沾身那取着田地赶起了白踢諸餘里快收拾
調噴鼻異香吹羅襪長粘見色泥天生藝性諸般兒會折
末你轉花枝勤賺當對鴛鴦叩体樣如畫的到吸賺得校尉每
疑惑粉汗濕珍珠乱滴寶髻偏鴉王斜堆虛蹬落實拾
躡起側身動柳腰脆丸惜雲甚綺旒解數兒希左盤右折
熬曾習其整齊省氣力勞行側脚步頻移來往似粉蝶兒飛
不離了花半柳影閑田地閑白打官場小踢竿網下世無雙全
場兒占了第一

周德清

四四角盤中三十騎裏多少機關包藏見識席上風前花間
樹底起鬪剛各論智盤樣新奇聲清韻美月兒對渾如

水照夕兒花有若雲生點兒疎恰似星稀馬兒奔擺下色兒大
休擲會撚色的便宜更速馬雙行休倒提雖憑色難同使力速
有高低要識逢疾定盤中排營寨城池眼前無弓箭旌旗
心內有刀鎗劍戟局面兒幾般形勢似英雄征戰相持
小宛紅 散二似蕭何追韓信待回歸袞軍士傍觀立散三似敬
德趕秦王不相離有叔室後跟隨百一局似關雲長獨赴單刀
會敗到這其間有幾贏了的百中無一輸了的似楚霸王刎江
湄三兩家局安營地施謀智似挑軍對壘等破綻用心機
色兒似飛沙走石漢高皇對敵楚項藉諸葛亮要擒司馬懿那
兩箇地割鴻溝這兩箇兵屯渭水金撤底似孫臏伏兵未
起外划似孫武挑兵教習五梁似呂望兵臨孟水六梁似呂布
遭圍下邳金暗疾函谷孟嘗歸不下鴻門樊噲急失家如
悞了吳元濟點頭如跳溪劉備無梁如火燒曹孟德撞門如拒
水張飛金把門似臨潼會里堯顏如細柳軍圍看諸葛縱

開

館
24

擒蜀孟獲兩下里馬來回堪題**聖靈**等一擲心暗喜併合梁
恨不的馬都回恰四六十又三四七更么三一二緊相隨心急
馬行遲**一**敗了遲却變疾頭額捲盡可傷悲色不隨梁不奔不
甫能打的箇馬兒回他一馬走如飛**二**么五梁沒氣力么四梁
終較得么三梁道吃了棧羊肥韃肚梁破到底車梁無用的
二梁誰道不空回則不破怎支持**三**若論遲有甚奇破着可不
打枉駢馳怕兩帖子救一道兩馬可當十巴到家不得馬休題
更有截七帶去的**四**到此際人難強紫空打的馬不停蹄
色不順那堪性急焦起來更加錯逆**五**着的可知見疾當局委
實著迷休悞怯睡它免回如征戰要加神氣**六**怕的是蓋
着門籠着類又起村的是把着馬揭着頭蓋底來到后喝着
都應的也隨那順着人意**七**明皇當日力士跟隨曾拈色
數帶殺楊妃因呼得四勅賜穿緋以色娛人脫布衣此物揚名
出禁闈疾變遲**八**變為疾白轉紅**九**轉做黑**十**翻雲覆雨無碑

記則袖手旁觀笑你休把色兒嗔宜將世情比

贈小玉

不辨珉玳紛之貫耳自覩瓊瑤常之掛齒匡臯相逢

荆山在此這樂名是誰賜樣稱纖腰光搖嫩指露却是紅

如鶴頂赤若鷄冠白似羊脂是望月犀牛獨自是穿花鸞鳳雄

雌是兔兒靈芝是螭虎是翎毛是鷺鶯是海青擎天鵝不是我

則是想像因而你敢那就里知之調笑細思好稱瘦腰肢圍

上偏宜舞柘枝性溫和雅稱芳名字料應來一般胸次色光澤

豈如美艷姿都無那半點瑕疵水滸別是箇玲瓏樣子另生

成剔透心兒為風流儘教撚斷髭不負我贈新詩新詞

重說重說視巧意思羽毛枝幹細如絲溫潤資雕琢時那其

間應是辨妍媸必定是明師挂掛金魚自古文章士未敢望當

來衣紫有福后必還咱上心來記着尔

無名氏

莫不是陳搏底姨之莊周的妹之宰予的家屬謝安的

開

親戚華胥夢裏姻緣邯鄲道上配偶兩件兒試問你可甚愛月
逢眠惜花早起西廂底鶯鶯立睡茶缸上小卿着昏東
墻下秀英如痴真乃是棄生就死便休想廢寢忘食休題除睡
人間揔不知正是困人天氣啼殺流鶯叫死晨雞推推着倒窩
交鳳友倩人扶燕侶鶯鶯傳合着眼蝶使蜂媒綉衾未展玉山先
頹其實倒枕着床是你記得的胡突了一世恰便似楚陽臺半
死的梅香蘭昌宮殉葬的奴婢莫莫不是离魂倩女醉揚
妃是箇有覺的平康妓難道嬌娥不出氣懵懂的最怜伊顛窩
倒鳳先及第直壓的珊瑚枕低黃金釧碎平地一聲雷天
袂廟火燒着不知藍橋水滸死合宜絕纓會上難侍立絕燭滅
早魂魄昏迷聖子弟每做伴的安排着好夢做夫妻你也
休問誰我也不答你陷人坑上被兒里直挺着塊望夫石對
蒼天曾說牙疼誓直睡到紅日三竿未起若要戰退睡魔王差
三千箇追魂大力鬼

王仲誠

避紛 露冷霜寒雲低霧黯酒之消之凄之慘之眼底繁華心頭
有感名利絕是非減愛的是雪月風花怕的是官民要覽
醉忘兒 昨宵酩酊今日模糊來日醺酣帶一頂嵌肩慢笠穿一
領麻衫粧一座栽梅結草庵誰能搖撼跳出這蚊穴蜂衙再不
入虎窟龍潭不名劍利大魁賦詭碎閑人膽白酒黃鷄
捱時暫就中甘這般滋味誰曾啖諧音人即參通經史親探世
事要經諳圖此身有似舟無纜恣意教旁人笑智富貴捨由天
清閑盡在俺

趙明道

題情 燕之鶯之花之草之穰之勞之多之少之媚之嬌亭之樓
之鷺鳳交沒下梢空耽了此是非受了此煩之惱
困騰 困騰之頭昏腦悶急煎之意穰心勞虛飄之魄散魂消
他風之韻之艷之夫之日之朝之雨之雲之漸縹渺那堪暮秋

閑

館 24

天道以這般爽氣清高那堪夜雨蕭蕭調笑令悶厭愁心恁

熬昏沉夢斷魂勞秋聲和鞦韆砧韻敲浙零細酒芭蕉

初凋小怨枕寒衾冷夜迢迢綺旄人見俏往難成夢驚亮

好心焦悲切鴈兒呀的叫透戶牖金風浙滴更長銅

壺點更那堪留韻絮叨天淨厭鬼病難消凄心痒

難揉漸神魂散却好交人沒顛沒倒意逢業眼難交想

當日焰騰烈火燒妖廟番袞洪波浸畫橋明燒火燒此時

休白茫水滄殺未成就的夫妻每到是了

名遷樂府梨園先賢老郎上殿伶倫前輩色長承應俳優後進

教坊有伎倆盡誇張燕趙馳名京師作場雷聲梁苑

禾惜都城蘇小錢塘三人聲價四海名揚紅粧旖旖忒

風流忒四行堪馬在宣和圖上有百倍兒風標無半米兒踈狂

調笑令省郎是你舊班行它訴真是咱斷腸不知音枉了和它

講有德行政事文章取功名自來躋着省堂煥然有出衆英昂

无所見為媒的涿郡仲襄保親的蘇君立祥青春二八年正芳
配一對錦鴛鴦成雙聖聖我豈謊恁誠想蘇小卿到底嫁雙
郎因為和樂章動官長柳耆卿娶了謝天香它知音律解官商
聖郝大使王玉帶皆稱賞焦治中天然秀小樣勸你箇聰明姝
麗俏吳姬就取這蘊藉風流俊張敞

周仲彬

蘇小卿釋卷挑灯攀今覽古妬日嫌風埋雲冤雨因觀金斗遺
文故造綠窓新語自忖度有窸腹好做得是也有鈔茶商好行
得差也能文士夫蘇娘本貪也欲也馮負外既與之
求之雙解元怎羨平嗟乎但常見酌歌買笑誰再覩沽酒當壚
吹青蚨壓碎那茶樂琴棋筆硯書今日小生做箇盟甫改正那
村紂的馮魁踈駁那俊雅的通叔不當時去底遇嬌妹嫩
蕊曾分付便合和根儘掘去自情踈直教它連愁嫁作商人婦
產的進功名仕途直赶到風波深處改你可愛君子斷其初

開

館 24

金瓶梅 微雨洗丹楓秀谷薄霧鎖白蘋斷澣零露濕蒼苔淺

渚明月冷黃芦遠浦調笑令那其間美女接着村夫怎做得賢

愚不並居便休提書中有女顏如玉偏那雙通叔不者也之乎

它也曾懸頭刺股將經史讀他幾曾尋得箇落馬沉魚

卷之四 雙漸正瑤琴自撫馮魁正紅袖雙扶雙漸正彈成滿江

腸斷曲馮魁正倒金壺飲芳醪雙漸正雙漸正眉不踈馮魁正

興未足雙漸正悶隨江水恨吞吳馮魁正樂有餘雙漸正愁怎

除馮魁正寫成今世不休書雙漸正嫌殺影兒孤尋思兩箇

閑人物判風月才人記取將俊名兒雙漸行且權除把俏字兒

馮魁行暫時與自道棄職張良歸湖范氣蠅拜納了紫綬金章

訪一道青山綠水離了狼虎叢中再不入麒麟金裏你看承的

爵祿高觀的恁性命低捨死忘生爭宣競勅紫微指不過重

裊而卧列鼎而食那一箇拂袖而歸急流中勇退見賢思齊誰

及寧武子左丘明孔仲尼這三人邦有道則智齊國中智殺孫

靡首陽山餓死夷齊（思）您那等英雄輩待爭名利為功名
命虧笑豫讓嘆鈕寬都是些於家為國論才能壓着晉李離論
功勳勝似燕樂毅才廣傷身官高害已（聖）我近七十恰省
的老而不死是為賊問甚鹿道做馬鳳喚做雞葫蘆今後大家
提別辨是和非（調笑）我每日只喫的醉如泥除睡人間總不
知戒之在閑緣何意是不與他爭名奪利問甚麼金銀塚到此
斗齊也難逃生死輪迴一任兔走的疾烏緊飛相隨莫得却相
違酒滿斟菊滿篋尸喫的席前花影坐間移嘆白髮故人稀（國）
子房公會納歸山計暢好是識進退歸湖范蠡歸山去的伴着
翠魏（千）文嶺頭雲歸湖去的趁着那綠湛（長）江萬頃水

李邦基

（寄別）百歲光陰寄身宇宙半世嗟咤忘懷詩酒切玉偷香尋花
問柳放浪行不自羞十載江淮胸蟠星斗（雲）髮絲禪榻眉
黛吟窓扇影歌樓獻書北闕挾策南州遲留社燕秋鴻幾回首

閑

壯懷感舊嫵媚精神羅綺風流調笑令漸久過清秋今古盟山
惜未休琴樽相對消閑晝盡烏絲醉圍紅袖陽關一聲人去後
消疎了月枕雙謳詞賦浩寒波野鷗消夜雨蘭舟津亭
送別風外柳甚不解系離愁悠悠聖氣夜氣收人語幽西樓
夢斷月沉鈎惜勝遊憶唱耐追思往事到心頭腸欲斷泪先流
望彩雲舟巫山岫還相逢邂逅綢繆終日惜芳心思量歲寒
友

曾瑞卿

風情連夜銀蟾逐朝媚臉体再情添淹漸病深殢雨初霑尤雲
乍歛他不嫌俺正恹不雇傷廉何曾記點雙歌月枕携
手虛簷付粉粧奩歡娛忒醜收管持嚴如鍊載何會有半
句兒諂無一星所欠浪靜風恬落花泥粘無嫌大俳場俺占
喬風月咱兼閑是非人啫強做科撒姑硬熱恋白沾相簽掄的
柄銅鈸分外里險撮坑撮輒潘岳花擗韓壽香苦小死紅小姨

夫統纒緊沾粘新人物冤家快早起無錢晚夕厭怎拘鈴蘇卿
不嫁窮双斬敗旗兒莫馳俏勤兒絕念魚鴈各伏潛假真誠
好話兒親曾驗鼻凹里沙糖怎飴貪顧戀眼前甜不限防背後
閃

王仲元

詠雪 雲幕重封風刀勁刮玉絮輕搏瓊苞碎打粉葉飄揚鹽花
亂撒一色白六出花密、疎、瀟、酒、深花 瑩玉綠高山

嶺岫水晶碾陸地樓臺坡瓏砌老樹槎枒蚕食柔葉蟹走平沙
時霎列壁鋪瓊迷萬瓦隨風高下蝶粉翩翩蜂翅交雜

六州歌頭 應時候在深冬暮鵬高盈戶報豐稔年華驅蝗入土將
瘴氣壓真祥瑞擢國家堪誇雪 是宜開綉闥斟玉笋泛羊

羔美酒味偏佳樂韵雜歌調雅肉屏風羅列女嬌娃開宴競奢
華不 不竟的酒力加和氣多佳人爭賞笑誼譁玉纖將雪片拿

王鈞將雪地躑子見 雪光人兒兩交加似一片玉無瑕深花

開

秦嶺寒迷去馬刺溪東駐行艤蔡城喧起鵝鴨讀書冷落高卧
貧乏由它且則走筆飛觥受用咱直喫的醉時才罷笑相偎綉
被香腮風流如紙帳梅花爲喚家童且把毡簾下教侍妾高烧
絳蠅讀書舍烹茶的淡薄多銷金帳里傳盃的快活煞

喬夢符

詞教坊馳名梨園上班院体詆諧宮粧樣範膚若疑脂顏如
渥丹香肩凭玉樓湘雲擁翠髮羅帕分香春纖換盞詞扶
風煞東風桃李吸留煞暮雨房櫳吃喜煞夜月闌干向尊席之
上談笑其間意思相攀且是娘剔透玲瓏不放閑不枉了喚聲
粧旦儘可以霧幌雲屏酒社詩壇天淨沙眉兒初月弯詞鞋兒
瘦玉慳詞歛兒攷詞耐着琵琶絃慢青衫泪點才乾詞麗春園
門外是潯陽岸最險是茶船上跳板一句話悔時難兩般兒愛
處揀

黃鸝鳥兒

庚吉甫

別况無語々々悶人怕到江天日暮大都來一種相思柔腸萬
 縷縷**縷**嫩玉肌膚會調絃理管能歌妙舞從別後有誰拘束
求神問卜道須有口口一處奈目下佳期未得相逢秋心最苦
 正值着秋光暮天淒楚淒楚愁成陣更壓着宋玉便是鉄石
 人也今宵耽不去早是恹惶能對付難禁處淒涼景窓兒外眼
 撮聚雨起一陣菊花風下幾點芭蕉雨風送得菊花香雨打
 得芭蕉絮芭蕉雨敲庭梧菊花風戰檻竹

睢景臣

寫僧舍秋色々々幾聲悲愴孤鴻出塞滿園林野火烘霞荷枯
 柳敗密水館烟中暮山雲外泊孤舟古渡側息風霾淨塵
 埃寶刹清涼境界僧相待借眠何碍無風清月白有感心

開

酸不耐更觸目凄凉景物供將愁悶來月被雲埋風鳴天籟
歸天僧舍窄蚊帳矮獨擁單衾一宵如半載舊恨新愁深似
海情緣在人無奈幾般兒可怪隨感促織絮惱情懷砧杵韻無
聊賴警馬奢殿鐸鳴疎雨滴西風煞能斷送楚臺雲會禁持異
鄉客

集賢賓

馬致遠

思天涯自它為去客黃犬信音乖日夕凌波襪冷沉透青苔
向東風不倚朱扉傍斜陽也立閑苔撲通地石沉大海人更在
青山外倦顏宮華羞見海棠開春春光有錢容易買秋景最傷
懷它便似無根蓬草任飄零不厭塵埃假饒是線斷風箏落誰
家也要箇明白近來自知浮世窄少負它惹多苦債別離期限
數占卜卦錢排金菊香敢投了招婿相公宅多就了除名烟月

牌迷留沒乱處猜柳葉眉兒好等你過章臺
更漏未怎地嗒砧聲才住角聲哀有燈光恨殺無月色是何相待姮娥影
占了看書齋聽夜雨無情悄紗窓緊慢有三千解韵欺蛩入
耳點共淚盈腮疎竹響晚風篩剗地將芭蕉葉兒擺意中人何
在猛隨風雨上心來

曾瑞卿

悶登樓倚闌干看暮景天闊水雲平浸池面樓臺倒影書
雲殘鴈字斜橫衰柳拂月戶雲窓殘荷臨水閣涼亭景凄凉助
人愁越送下粧樓步月空庭鳥驚環珮響鶴吹鐸鈴鳴
對景如青鸞舞鏡天隔羊車人囚鳳城好因緣辜負了今生痛
傷悲雨泪如傾心如醉滿懷何日醒西風傳玉漏丁寧恰過半
夜勝似三秋才交四更秋虫夜語不堪听啼樹宮鴉不
住聲入孤幃強眠尋夢境被相思鬼綽了魂陵縱有夢也難成
睡不着坐不寧又不疼不痛病繫待不思量要覓心

閑

未肯没乱到更闌人静
高窗照愁人殘
蠟碧熒々沉水烟消
金獸鼎敗葉走庭除
脩竹掃蒼楹
唱道是人和悶可难争
則我瘦身軀怎敢共愁腸
競傷心情脉之病体困騰之
金屋風輕琴
彼寒增也温不過早未
襪兒冷
睡魔眈不未
髮叫不應香
消烛滅冷清之
唯常娥與人無世情
可怜咱孤另透踈簾斜照
月偏明

喬夢符

詠柳憶別

恨青之畫橋東畔柳曾祖送少年遊散晴雪楊花清

書又一場心事悠之翠絲長不繫彫鞍碧雲寒空掩朱樓
擅羅

袖試將纖玉手縮東風
援損輕柔同心方勝結
纓絡綉文越

道
縮不成此央双叩空驚散梢頭一双錦鳩何處忘憂听

枝上数声黄粟留怕不弄春嬌巧轉歌喉
驚馬回好夢題起离情

喚醒閑愁
雨晴珠泪收烟
翠黛羞
風流還自然風

流病多不奈秋去秋来
早先消瘦
曉風殘月在簾鈎
浪

不要你護彫闌花蕊香蔭蒼苔石徑幽只要你盼行人終日替
我疑眸只要你重溫灞陵別後酒如今時候只要向綠陰深處
纜歸舟

大石調

青杏子

白仁甫

詞譜空外六花番被大風洒落千山窮冬節物偏宜晚凍疑沼
沁寒侵帳幕冷濕闌干臨寒貂裘客嘉慶捲簾看好景
面
收不尽好題詩句詠尤難疑在玉壺間詞譜富貴人家應須
慣紅炉暖不畏初寒開宴邀賓列翠鬟拚酡顏暢飲休辭慚
勸酒家人擎金盞當歌者款撒香檀歌罷喧々笑語繁夜將闌
風燭良光燦詞譜似竟筵間香風散々々非麝非蘭醉眼朦
騰問小窗多管是南軒鶴梅綻

闌

朱庭玉

嗚隱紫塞冒風沙謾區二兩髮生華歸來好向林泉下買牛賣
 劍求田問舍學圃耘瓜獨樂正爭似我恬淡作生涯切意採芝
 編藥箋留心垂釣棹魚艇汾水岸晉山坡清耳目欲慕許由
 家苔砌倦觀群蟻陣花房懶聽亂蜂衙猶是厭諛譁感鄙醉
 醒須在咱清濁任從它競名利爭頭角若蠅蝸還京不羨穿
 紅騎馬在便玩水觀霞自去携魚換酒客來吸水烹茶家存四
 壁詩書抵萬金價豈望皇宣省劄壯士持鞭佳人捧筆草堂深
 况亦幽嘉自然身退天之道免得形罰地藜杖芒鞋刺塔穿布
 袍麻絲搭撒撚衰髯短髮香髮道咱甚娘勢雲笑人笑人笑人笑人
 箇生竹笋徑落松花字草蛇形要筆鈍兔毫之瑤琴橫
 几寶劍歸匣清佳樂瀟洒親採雲根錐硯瓦書盈架粉牋墨點
 色翻鴉好觀讓客新碁一局罷開披覽古名人盃一炷山
 檀瑞烟發好風來滿座清風颯塵事遠狂交疎人情寡終朝

把草堂門亞引睡翻書卧吟榻竟來時性靜神澄興雅唱道想
半紙功名到頭身與禍孰多青史凌烟姓名挂也則是漁樵一
場話詞客里過黃鍾阿誰道冷落窮冬玉壺怪得冰漸凍雲
低四野霜摧萬木雪老千峯詞尋梅友聯轡控青踪乘興
不辭溪路遠賞心相約晉橋東臨水見幽叢○清更雅裝就道
家風蕾破嫩黃金的嫩枝橫柔碧玉玲瓏不與杏苑同詞果為
斯花堪珍重時復暗香浮動蕭然鼻觀通依約羅浮舊時夢
詞深院那人家戲秋千語笑喧譁綺羅間簇人如盛玉纖高
牽綵繩輕掣登板雙躡詞鉤索響時听勻伊亞翠帶舞低
風外柳絳裙驚落雨前霞拂綻樹頭花詞有似飛仙
驟雲駕金翹髻寶髻偏鴉嬌軟腰肢足可誇渾疑是力向東風
暫假○不啻愁人停驕馬粉牆外似隔天涯分明望見它困立
在垂絲海棠下詞樓閣倚晴空晚登臨离恨偏供寒砧搗處
秋聲動露荷欵翠風蒲減綠霜葉添紅詞雲封姑射洞霧

開
以

瑣蕊珠宮人去，簫聲斷兩無蹤。
費盡工夫陪奉，只因
它舉止尊崇，好天良夜，辜負了對月臨風。
看時節上心休，這是不腸痛，要指望合歡共籠月枕，雙歌雲袞，並擁鋪謀下打鳳撈龍。
只除天與人方便，再得相逢，咱不曾入前賣弄，人不曾將咱過送，是它家命限孤窮。
娘知道，致令不曾放恣風聲，不透水息，難通消息。
一自分鴛鴦幾欲托鱗鴻，虛度了春風花柳，又紅過夜雨梧桐。
愁濃恨萬種，方信年華如轉蓬。
傷情慟憶春宵月夜，宋牆東，誰敢向它娘行，閑唧噥，情性兒點水滴凍，嗔氣吞聲，形容憔悴，病體龍鍾。
唱道：咫尺是初冬，有人來新得紙斷腸封，方表道和它家受懊，躬越添得俺相思，擔兒重。
夢今朝幽怨，何日歸期，腸斷處取次作別離，五里短亭人上馬，一声長嘆，泪沾衣，回首各東西。
初聞已萬疊雲山千重烟水音書，縱有憑誰倚，恨縈牽愁堆積，天不管人憔悴。

感別 感情風物正凄、晉山青汾水碧誰返扁舟芦花外歸
棹急驚鷺散鷺鷺相背飛、**一鞭行色苦相催**皆回些子浮
名薄利萍梗飄流無定跡好在陽關圖畫裏、**未**
飲為盃心如醉須信道送君千里怨、哀、悽、苦、啼、唱
分破鷺釵丁寧囑付好將息不狂了男兒墮志氣消得英雄眼
中泪

閨漢卿

閨漢卿 殘月下西樓竟微寒輕透衾裯華胥一枕跨跼竟藍橋路
遠吳淞烟漲銀漢雲收、**天付**兩風流畫成南北悠、落花流
水人何處相思一點离愁幾許撮上心頭、**記得**初相守
偶耳間因循成就美滿効綢繆花朝月夜同宴賞佳節須酌到
今一旦休常言道好事天慳美因緣它娘間阻生拆散鷺交鳳
坐想行思傷懷感旧各辜負了星前月下深、**呪願**不損
愁不煞神天還祐它有日不測相逢話別离情取一場消瘦

好觀音並與怪友狂朋尋花柳特復間和哄消秋對着浪蕊浮
花懶回首快歸來元不飲杯中酒對着盞半明不滅的孤
燈雙眉皺冷清沒箇人做誰解春衫紐兒叩

曹瑞卿

晴花月酒家樓可追歡亦可悲秋悲歡聚散為常事明眸皓
齒歌鶯舞燕各逞溫柔人俊惜風流欠前主酒病花愁尚還
不徹相思債携雲挈雨批風切月到處綢繆愛共寢花
間錦鳩悵孤眠水上白鷗月宵花昼大筵排回雪韋娘小酌會
切香韓壽奉觴紅袖玉纖橫管銀甲調箏酒令詩酌曲成詩就
勻協聲律情動魂消腹稿真搜伯思當受水仙山鬼月妹花妖
如還得過不許干休會埋伏未嘗泄漏群芳會首繁英故友
夢回時綠肥紅瘦榮華過可見疎薄財物廣始如親厚慕新思
舊簪道佩解鏡破釵分蜂妬蝶羞惡綠難救痼疾長發業貫將
盈努力呈頭冷食重餽口搖舌劔吻擗唇槍獨攻決勝混戰無

曼不到得落人奸毅
展故征旗任誰走廟
筆神機必應口一
管筆在手敢搗孫吳
女兵閑

吳仁卿

惜春 幽鳥正調舌怯春歸似有傷嗟虛簷凭得闌干煖落花風
里遊絲天外遠翠千疊音書斷人遠路途賒芳草啼殘
錦鷓鴣粉墻飛困玉胡蝶日暮正愁絕簾捲東風飄香
宜綺窓下翠屏橫遮庭院深沉暮篆斜正黃昏燕子來時節
隨銀燭高烧使今夜好風光未可輕別留得東君少住此惟
恐怕西園海棠謝梁燕語呢喃九十日春色過三東風
滿院楊花謝离情正苦歸期未準鬼病將擔從別後天
北隔天南玉腕消香金釧恹柳腰束素翠裙挽贏得瘦岩
好信步開庭院闌盤荷錢小池面接藍點檢芳叢愁不堪
正蜻蜒雨過波紋蕪綠樹成陰和烟暗近香街羞對宜男錦
字書成粉泪緘怕黃昏夢里將人賺窓下塵蒙看鸞鑑問章

開

臺何處停驂薄倖才郎不顧啗有誰
盈青山兩眉淡

馬致遠

因緣天賦兩風流須知是福惠
雙修驂馮仙子騎鯨友瓊娘子
高巫娥宋玉織女牽牛竇當壚
心既有題柱志須耐莫向
風塵內久淹留標洛江梅清
秀腰肢宮柳輕柔宜止蘭
心蕙性不進皓齒明眸芳名
美香鎮平康冠金斗壓
盡濤陽十醜體面妖嬈精神
抖擻作來酒令詩籌坐間
解使并州客綠鬢先秋飛
燕體翩翩舞袖回鶯態飄
飄翠被渴雲羞尚曉歌喉
情何似情何在恐隨彩雲
易收丁香枝上豈寇梢頭
相莫効臨岐柳折人時
人手許持箕箒願結綢繆
嬌羞試窮究博箇天長和
地久從今後莫交恩愛等
閑休道休道因緣難成就
好處要人消受終須是配
偶偏甚先交沈郎瘦情
世
事飽請多二十年漂泊生涯
天公放我平生暇剪裁水
雪追陪風月管領鶯花
得寒地當日事到此豈堪
誇氣槩自來詩酒客風流
平昔

當豪家兩髮與生華
雲雨行為雷霆聲價怪名兒到處
里喧馳的大沒期程無時霎不如一筆都勾罷
魂夢反巫峽莫燃香休剪髮柳戶花門從瀟洒不再躑一任交
人道情分寡雷也不怕溥母放訝婚諧知得性格兒從來
織下顛不刺的相知不倦它被莽注兒的歌截替了咱
休更道咱身邊沒擗剝便有後半毛也不拔活續兒從它套共
搨沾泥絮怕甚狂風刮唱道塵慮俱絕只來詩吟罷酒醒時茶
兀的不快活煞喬公事心頭再不望

周仲彬

元宵明月鏡無瑕三五夜人物喧譁水晶臺榭燒銀燭笙歌香
、金珠簇、灯火家、命文友步京華看天涯往來車馬景
傷情訴說別離話一番提起數年往事幾度嗟呀見一
簇神仙香風颯春娥舞絳燭籠紗一箇多俊多嬌好似它堪描
昼笑吟、盡把金釵插公行至侵雲鰲峯下却元來正是掩那

嬌娃怕不待根前動問咱人奸許拘鈴得無半點兒風流暇
剛道了箇安置都別無話意遲二手撚梅花比夢中只爭在明
月下

好觀音

酸齋

怨恨先自相逢同歡偶天妨礙燕侶鶯儔並坐同有共携手恩
情厚夫婦般相看的好一打听的新來迷歌酒風聞的別染着
箇嬌羞棄旧憐新自來有鉄心腸全不想些兒舊二薄倖亏人
難禁受想着那樽席上捻色風流不良殺教人下不得呪

六國朝

睢景臣

収心長江浪險平地風恬恨世態柳顰眉順人情花笑靨烏兔

東西急白髮重添寒暑往來侵朱顏退染穿花蝶愁高綠鎖管
巢燕恨簌朱簾蝶入夢魂潛燕經秋社閉詞志拜辭了瘦腮
杏臉追逐回雲髮霜鬢死灰絕焠腹難容曩日杯盤身怎跳而
今坑塹去奢徒儉六橋雲錦十里風花慶賞無厭四時独占花
溪信馬蓮浦乘舟菊綻霜嚴雪殘梅慙鳥呼人至鶴送猿迎酒
散隨分費用從廉就清流洗痕濯玷詞志烟花薄歛風塵戶掩再
誰曾掣手閑抽店伶亞仙嫁了元和由蘇氏放番双漸罷思絕念
舊遊魔女魂香野狐涎甜竟來有驗抽箱羅帕倒袋香囊將俺
拘鉗做科撒貼浮花浪蕊騰馥殘膏你能揉抹誰敢粘沾到榻
鬼賴人支笔詞志呆嬌艷自要若厭詞志覓見銀山無採取尋
着錢樹不揪擇典賣盡粧奩詞志零替了家私怕搜檢缺少了此
人情我應點情瞞兒出尖誰負債擊着我還欠

朝野新聲太平樂府卷之七

開

朝野新聲太平樂府卷之八

套數三

南呂

一枝花

關漢卿

杭州景普天下錦綉鄉寰海內風流地

大元朝新附國亡宋家舊華夷水秀山奇一到處堪遊戲這谷

兒忒富貴滿城中綉幕風簾一闕地人烟湊集關百十里街

衢整齊萬余家樓閣參差並無半谷兒閑田地松軒竹徑藥圃

花蹊茶園稻陌竹塢梅溪一陀兒一句詩題行一步扇面屏幃

西鹽場便似一帶瓊瑤吳山色千疊翡翠兀良望錢塘江萬頃

玻璃更有清溪綠水盃兒來往閑遊戲浙江亭緊相對：

着險嶺高峯長怪石堪羨堪題關家：掩映渠流水樓閣峰嶽

出翠微遙望西湖暮山勢看了這壁觀了那壁縱有丹青下不得筆

趙顯宏

行樂十年將黃卷習半世把紅粧贖向鶯花場上走將風月担
兒拈本性謙：到處干風欠人將名姓咭道麗春園重長个義
之豫章城新添个子瞻醉醺過如李白樂陶：勝似陶
潛春風和氣咱獨占朝雲昼棟暮雨朱簾狂朋怪友舞妓歌姬
喜孜孜詩酒相兼爭知我愁寂：悶似江淹也不怕偷寒送暖
休勤也不怕棄旧怜新女嫌也不怕愛錢巴錁娘嚴非咱指點
平康巷一步一个深坑塹風波險令人厭門掩半安排粗棍拈
有若無甜棟梁才怎受銜翎劔經濟手難拿乘木杓堪笑多
情老双漸江洪茶價添且馮魁正快見个年小的蘇卿望風兒
閃人紗厨只自眠簞篔和誰共客窓人靜悄簷外馬丁東
好夢難同夜永愁偏冗披衣策短筇明月下醉眼開闔戶堂中

開

吟肩瘦聳詞見青奴亭然獨立使蒼童抱過相從同床共枕
如鸞鳳賜夫人名号有君子家風湘川後裔渭水名宗喜綢繆
志節雍容歷風霜肌骨豐隆一般可意着人一時間指空話
空一團兒剔透玲瓏心聰性聰知卿本是龍孫種厮敬愛厮陪
奉睡徹東窓日影紅彼此西東詞凉侵肌体添情重清透心脾
引興濃只恐金風等閑動那時節不中啣人心不同且倒鳳顛
寫再三寵

宋方壺

詞妖燒体態輕薄劣腰肢細窩巢居柳陌活計傍花溪相趁
相隨聚朋黨成群隊逞輕狂撒蒂媚愛黄昏月下星前怕青宵
風吹日炙詞每日穿樓臺蘭堂昼閣透簾櫳綉幙羅幃帳喟
喬聲氣不禁拍撫怎受禁持厮鳴厮啞相抱相偎損傷人玉
体冰肌帶人嬌並枕同席瘦伶仃腿似蛛絲薄支辣翅如葦煤
快稜憎紫似鋼錐透人骨髓滿口兒認下胭脂記想着痒懣

那些滋味有你後甚是何曾到眼底到強如蝶使蜂媒開時
節不離了花香柳影清陰里睡悶時節則就日暖風和葉底下
依不想瘦軀老人根前逞精細且休說香羅袖裏飛花扇底則
惜露冷天寒恁時節悔自生在柳陌中長立
在花街內打熬成風月膽斷送了雨雲期只為二字衣食賣笑為活計每日
都準備下些送旧迎新安排下過從的見識有一等
強風情迷魂子弟初出帳筭嫩勤兒起初兒待要成歡會交那
厮一合兒昏撒半霎兒著迷典房賣舍弃子休妻逐朝價密約
幽期每日價弄盡傳盃一更里酒釀花濃半夜里如魚似水呀
五更頭財散人离你東我西一番價有鈔一番睡旋打筭旋伶
利將取字蘭數取梨有甚希奇有錢每日同歡會無錢的
郎君好厮离綠豆皮兒你請退打發了這壁安排下那壁七八
下里郎君都應付得喜

鍾繼先

誰

所事堪宜件：可咱家意子為評跋上惹是非折莫旧友新知
 才見了着人笑起子子為外兒兒不中堪奉因此内才兒不
 得便宜半生未得文章力空自胸藏錦綉口唾珠璣爭奈灰容
 土兒缺齒重頰更兼着細眼单眉人中短髭髮稀：那里取陳
 平般冠玉精神何晏般風流面皮那里取潘安般俊俏容似自
 知就里清晨倦把青鸞對恨殺爺娘不爭氣有一日黃榜招收
 醜陋的准擬奪魁有有時節軟烏紗孤剖起鑽天髻乾皂靴
 出落着簌地衣何晚乘閒後門立猛可地笑起似一个甚的恰
 便侶現世鍾馗說不殺鬼冠冠不正相知罪兒不揚怨恨
 誰那里也尊瞻視兒重招威枕上尋思心頭怒起空長三十歲
 暗想九千迴恰便似木上節難鏽鏤胎中疾沒藥醫世
 世間能走的不能飛饒你千件千宜百伶百俐閑中解尽其中
 黑暗地里自恁解釋倦閑遊出塞臨池：魚恐墜出塞鴈驚

飛入園林俗鳥應迴避生前難入彀死後不留題
要得丹青意子怕你巧筆難傳造化機不打草兩般兒可同類
法刀鞘依着格式粧鬼的添上觜鼻眼巧何須樣子比（哭皇天）
饒你有拿霧執冲天計誅龍局段打鳳機近來論世態：有
高低有錢的高貴无名的低微那里間風流子弟折未顏如灌
口兒賽神仙洞賓出世宋玉重生設吞了鏝的夢撒了寮丁他
采亦也不見得枉自論黃數黑談說是非（烏夜啼）一箇斬蛟龍
秀士為高第升堂室今古誰及一个射金錢武士為夫婿韜畧
無敵武藝深知醜和好自有是和非文和武便是傍州例有鑿
識無嗔諱自花白寸心不昧若說謊上帝應知（過江）常記得半
窓夜雨灯初昧一枕秋風夢未回見一人請相會道咱家必高
貴既通儒又通吏既通疎更精細一時間失商議既成形悔不
及子交你請俸給子孫多夫婦宜貨財充倉廩實祿福增壽算
齊我特來告你知暫相別恕情罪嘆息了幾声懊悔了一會竟

來時記得：他是誰元來是不做美當年的捏胎鬼

曾褐夫

買笑 銀箏暗麝塵錦瑟空檀架青鸞臨室鏡丹鳳隔烟霞同是天
涯休辜負春无價可憎它誰不誇明出着月夜花朝空寂寞此
幃綉榻**四州**無人暖羅衾易冷清啼痕珊枕偏多夢回酒醒添
消洒昏慘：孤灯羅幌淡漾：斜月窓紗却想羨甘：尤雲嬌
兩喜孜孜：倒鳳顛鸞使是鉄石人也感嘆嗟呀休道是俏心腸
所事兒通達見別人有破綻着冷句兒填扎見別人生科泛着
笑話兒逼匝見別人乾厮研着假意見承塌放奸放耍我則待
俛田園都准做千金價一見了漾不下據旖旎風流俊所為更
有誰如它**三益**憑溫柔奉止特如法論恩愛疎薄却有差你則
待這回云雨匝巫峽一任教眉淡了春山也不要張京兆輕盈
巧登陵恁地变了卦陽臺路新來下了面闌要恋那談笑生涯
三能清歌妙舞堆時霎會受譚承科度歲華就着這其間覷着

你的甚參雜揀一个可意的冤家酩子里由伊駁駕更有行志
不謊詐肯的你舒心兒便許俺我古自未敢道真假尾怕你肯
不肯回與我句真話可你是不是空教人指點咱細尋思再
想咱好前程不是要由你徹骨的娘透了的滑你那疑惑心則
有半米兒爭差可敢錯繫了綠楊門外馬

馬致遠

借春奪殘造化功占斷繁華富名喧上苑和氣滿皇都論春
秀誰知一任教浪蕩開花塢正是斷人腸三月初本待李萼海
張生：扭做遊春杜甫詩齊臻：珠圍翠繞冷清：綠暗紅
疎但合眼夢里尋春去春光堪盃春景堪盃春心狂蕩春夢何
如消春秋不曾兩葉眉舒帶春嬌一點心酥感春情來：佳：
蜂媒動春意哀：怨：杜宇亂春心喬：怯：鶯鶯春光怎如
綠窓猶唱留春住怎肯把春負長要春風醉後扶春夢似華胥
尾休耽閣一天柳絮如綿舜滿地殘花似錦鋪九十日春光

開

等閑負雲窓月戶狂風驟雨休沒亂殺東君做不得主

無名氏

惜春春陰低盃間梅瓣瓊英落曉光浮綠野草色翠紗嬌鶯語
般挑斷送得風光好隔牆聲尤自巧道遊人莫惜千金春色漸
三分過了**樂州**海棠睡嬌容似醉柳風輕綠線如縑輪蹄碾破
青：草酒家何處沽柿招搖盃舫無數舞袖翩跹風流殺鳳管
鴛鴦多情煞翠髻云翹梨花院愛月眠遲杏花樓惜花起早
桃花庄覓句相嘲鬢角二毛曉來鏡里都知道忽地又過了
年少苦雨酸風昨夜惡恐一片花飄**綠陰**繁漸：春風老玉
壺暖遲：夜月高九十日光陰有能幾日笑朱簾下看低垂綉
幄休放那攬春夢呢喃燕來了**夏**池塘睡錦北樓閣飛雙
燕紅榴招戲蝶綠柳噪新蟬葵火塔前竹筴侵牆串泉流草徑
邊綠茸：養長青毡密匝：苔鋪翠蘚**秋**茶蘼架陰稀日
轉木香棚影密風揚消磨暑氣把香醪勸冰況果木香幾處

風騷朋友歌舞婢娟俱開懷語笑喧任被襟散髮掀髯引蜻
蜓函蓄初開隱游魚浮萍怎展托青蛙荷葉總員登臨登舡趁
薰風撐近垂楊院對此景果堪羨慢酌金樽淺斟盡垂蓮
陽春一弯新月添詩卷十里香風助酒筵向晚歸來小亭院
簾紋鋪水洲紗厨挂霧烟一枕珊瑚夢魂遠

李羅御史

醉懶簪髻冠不入麒麟盃旋栽陶令菊李種邵平瓜觀
不的鬧攘：數陣蜂衙賣了青駝馬快耕牛度歲華利名場再
不行踏風波海其实怕它詞一併燕雀喧簷聒耳任豺狼當
道磨牙無官守無言責相牽挂春風飛李夏月葉麻秋天禾黍
冬月梅茶四時景物清佳一門和氣歡洽嘆子牙渭水垂釣勝
潘岳河陽種花笑張騫河漢乘槎這家那家黃鷄白酒安排下
撒會頑放會耍拚着老瓦盆邊醉後扶一任它風落了烏紗
敬羊閱王大戶相邀請趙鄉司扶下馬則听得撲冬：社鼓

開

頻搗有幾箇不求仕的官員東庄措大地每都拍手哥豐稔俺
再不想巡案去奸猾御史臺開除我堯民箇添上咱賀新郎
奴耕婢織足生涯隨分村疇人情養強如憲臺風化趁一溪流
水浮鷗鴨小橋掩映蒹葭芦花千頃雪紅樹一川霞長江落日
牛羊下山中閑宰相林外野人家鬲溪梅誦詩書稚子無閑暇
奉甘旨萱堂到白髮伴轆軻村翁說一會挺脖子話閑時節
咱醉時節睡咱今日里無是無非快活煞

周德清

遺張伯元

正伯牙志未諧遇鍾子心能解使高山群虎嘯要

流水老龍哀洒落襟懷一笑乾坤大高談雲霧開幾行北鴈吞
聲一片西山失色鬲溪梅無人我驚心句險有江山空日烟埋
相逢盡是他鄉客我淹吳楚君顯江淮雄遊海宇挺出人材箕
裘事業合該簪纓苗裔傳來大胸襟進履圯橋壯遊玩乘槎大
海老風波走馬章臺千載後代子孫更風流煞萬一見比豪邁玉

有潤難明借月色出落吾儕
底觀天又出來運斧般門志何大出削箇好牙但成箇架格未
敢望將如棟梁株

呂天用

百選 瑤池施素粧洛浦誇清景庐山傳絕艷太華擅高名秋
水澄々洗得胭脂淨淡梳粧百媚生裁剪下雪賦香柔包含
風清露冷**初選** 縱不魏國女承恩楚閨多管是太真妃出浴
華清水雲卿喧滿秋娘性也不羨紅粧翠蓋金屋銀幃鉛華絳
彩綉絡珠環它則待占秋江獨步傾城倚秋江壓翠繁英它生
得歛兒媚脉々盈々長得腰兒瘦風々韻々立的箇影兒孤
孌孌：這些可人晚涼睡殺鴛鴦頸與秋月淡相映天遣嫦娥
下太清來赴蓬瀛**詞選** 蒲池王蕊連枝瑩一片瓊葩徹骨清綠
楊影里盈舡輕趁一派歌聲十里波光如鏡俺本待閑遣水雲
只被藕絲嫩把柔腸繫定越文人惹恨牽情**詞選** 休只管

開

粧添澤國三秋星我則怕狼籍江鄉一夜水雖宜同根栽並蒂
生受了此蓮心苦割不斷連理情若不採蓮人把你手掌內奇
擎明日西風起替得你凌波襪兒冷秋聲數聲孤鴈哀幾點
昏鴉噪桂花隨雨落梧葉帶霜凋園苑消條零落了芙蓉萼
一箇玉蝴蝶體態嬌拙不成雅淡風流豈不就輕盈瘦小

詞難趁逐鶯期月夜怎追隨燕約花朝棲香覓意誰知道
春光挫過媚景輕拋虛辜艷杏忍負妖桃夢魂杳不在花梢精
神懶豈鮮爭高喜姿：翠袖兜籠嬌滴：玉纖捻拈笑吟：羅
弱招搖替它審約秋深何處生芳草殘梅邊且胡鬧不似姚黃
魏紫好忍負良宵詞金風不念香鬢少玉露那怜粉翅嬌
風露催殘冷來到艷陽時過了暮秋天怎教將一捻兒香肌斷
送了

沙正卿

安慶湖雪夜

荒陂寒鴈鳴遠樹昏鴉噪斷雲淮甸潤殘照楚

山高古岸蕭々敗葦折若罩穿林荒徑小水村寒犬吠柴荆奪
領東猿啼樹抄梁野烟暗迷合渡口漁灯明照破江皋溪邊
望罷歸村路野塘蕭索暮景寂家半間草屨一榻檝床冷清々
伴我蕭條到黃昏惡限才交恓惶運環海般相連煩惱鄉石城
般圍繞离愁陣鉄壁般堅牢怎生得逃百十般無計把凄凉傲
愁恰去悶來到愁和悶共凄凉厮纏繳不旁我周遭安
排下孤悶供詩料收拾聚閑愁注酒瓢假開懷直飲得醉淘々
獨擁衾稠都忘尽傷心懷抱才睡美又還鬧萬節風竹韵敲
驚夢無聊破窓鳴雨霰風猶惡漏屋垂冰蚕凍未消夢回酒
醒越難熬萬籟皆鳴更一點殘灯斜照供愁恨獻煩惱破思慮
憂愁厮定害暗消了年少黄昏時春色生容兒清鏡裏曉秋
霜點鬢青毛愁雖是多恨也不少衰了潘容瘦了沈腰鏡裏端詳
心下暗約端詳罷怎不教我心焦則一夜剝添十歲老

李致遠

送人入道

白雲留故山曉月流清澗西風吹渭水落葉滿長安

龍虎痴頑正要別真質都來方寸間內丹成未飲刀圭宦情遠

不登仕版（詞）無中有嬌兒姘女有中無火棗金丹温、鉛

鼎清光爛一泓水靜一片雲閑一輪月滿一點神安斷七情空

劍光寒避三刀午夜更殘秘天真离坎交馳縱玄旨乙庚配縮

鍊希夷金木間閑藥闌歲晚黃精滿地和烟揀安排淨蚌珠燦

耿、靈臺照夜闌去蕙留蘭（詞）辨清濁不在青白眼誇懸

解何芳道士肝銀海澄、洞諧幻快還九山滿地松風洞天晚

（詞）花梢消杜宇魂藕絲繫鴛鴦足春風丹鳳隻夜月翠鸞

孤對景蕭疎空憶如簧語最恭心上苦冷清、沉水香殘昏慘

慘灯花穗吐（詞）東墻女空窺宋玉西廂月却就崔姝便休

題月下老因緣薄風流偏阻好事多辜藍田隱壁滄海迷珠甌

源洞山谷崎嶇陽臺路雲雨模糊書齋中勉強韓香蘭房中生

疎鄭五涇河邊不寄龍書怨苦自取世間情知它是甚娘般物

目嗟嘆靜思慮直教柳下惠開門不秉燭薄命寒儒詞一一天
愁尋殺裴生杵千點淚啼斑湘女竹一輪皓月當空正隱在雲
霧量半幅素楮訴不尽燕鶯半分語

朱庭玉

女怨

情鋪翡翠髮懶暈胭脂頰寸心開愁萬縷恨千疊獨對

西風倦把黃花折幽庭閑步蹀紅葉飛來就我將相思字寫

玉女愁

那人家薄劣故把雕鞍鎖者廢千金要買閑風月真

眷愛等閑撇情懷欲言何處說一星都向琵琶瀉若有知音
听徹應也青衫搵血詞一黃昏快歸蘭舍還又是夜來
時節枕衾寒難嗑如年夜可慣离缺受恁磨滅金盤火冷篆烟
絕銀臺燭尽灯花謝月下砧風前鉄敲碎人腸幾曾寧帖

詞一

薄倖多應今宵醉也謝館秦樓恨香倚雪不信伊家

不耳熱俺好業俺好呆恁恁今生天慳運拙

詞一

聽南樓

禁鼓敲三歇擁被和衣強睡些業眼朦朧暫交睫詞一道欲睡还

驚鷺聞門外簾兒揭俺喚則它來到出門接元是風度竹筠篩
翠葉

喬夢符

人合 酒酣春色濃簾捲花陰靜佳人嬌和曲豪客醉彈箏心
與手調停欵袂待弦初定鴈行斜江月影楊柳銀甲指撥輕清按
金縷歌喉數聲 **四** 歌應指似林鶯啞；指隨歌似山
溜冷；同声相應的涼州令滴銀盤秋雨敲玉樹春水恰壯懷
慷慨又私語丁寧迸瓊珠萬顆琤琤間驪珠一串分明恰便似
卓文君荅撫琴相如黃念奴伴開元壽寧小單于李鼓瑟湘靈
繹如也以成遲疾纖巧隨摳搯無些兒病腔兒穩字兒正一對
兒合得着綢繆有情效鸞鳳和鳴 **五** 煞強如泣琵琶淚濕青
衫上冷彷彿似鸚鵡声訛錦罩內听洗得平生耳根淨風流這
生乞戲可憎我便有陶李士的鼻凹也下不得餅 **六** 雲髻
金雀翹山隱青鸞鑑藕絲輕織粉湘水細揉藍性子兒岩嵌小

可底難搖撼起初兒着莫管假撇清面北眉南實怕儂紅愁綠
慘四州第七不顯豁意頭兒甚好不尋常眼腦兒偏饒酒席間
開話兒將它來探都笑科兒承答冷譚兒包含不能勾空便因
此上雲雨魑魅老婆：坐守行監狠撇了暮四朝三不能勾偷
工夫恰喜：歡：怕蹶撒也却恁：恁：知消息早嚷：喃：
儂科闌喊風聲兒惹起如何措徒那遊再誰敢有等乾嚙唾的
杓保死嘴漸委實難耽恩後今將鳳凰巢死央殿遮籠教暗
將金縫鎖玉連環對勘的岩錦片也似前程做的來不愚濫非
是咱不甘不是你不堪只被這受驚怕的恩情都唬破我膽
雲粉雲香臉試捺翠烟膩眉李盈紅酥潤冰笋手烏金漬
玉粳芽髮掩宮鴉改樣兒新鞋襪挑粉垢修指甲收拾得所事
兒溫柔粧點得諸余里顆恰四堪笑這沒分曉的媽：則
抱得不啼哭哇：小心兒一見了相牽挂腿厮捺着說話手厮
把着行踏額厮捺着作耍腮厮搵着温存肩厮挨着曲和琵琶

尋題目頂真續麻常子是笑沒盈弄盃傳盃好吃闌同床共榻
熱尤羅過飯供茶那些喜呷天來大怪膽兒無此怕這些時變
了話小則小心腸兒到狡獪顯出些情雜雷公節但些兒頭
疼眼熱我早心驚訝着疼熱只除咱尋方裏藥占龜卦直到喫
得粥食离了卧榻恰撒得心兒下感皇恩看承似美玉無瑕
誰敢做野草閑花曹大家賣杏虎裴小蛮李撒撒温太真索粧
鰕麗春園扎撒鳴珂巷南僑現而今如嚼蠟似咬瓦若搏沙
採茶歌喜時節臉烘霞笑時節眼生花一霎時一天風雪冷
鼻凹本待做曲呂木頭車兒隨性打元來是滑出律水晶毬子
怎生拿

陸仲良

詞春風柳吐金夏日荷鋪錦秋蟾輝碧漢冬雪老遥岑四
季光陰終日尋芳飲奇花選揀簪曾共知音受了些雲屏月枕

梁州

也曾腿廝壓齊声兒和曲頭廝頂難字閑吟番思年少

如春夢傳書寄簡前
髮然沉盟山誓海鮮
珮移簪也曾待佳期
到夜半更深度良宵
翠被此衾如今腆着
臉百事兒粧憨低着
頭凡事兒撒吞着眼
所事推病聰明待怎
藍橋一任洪波浸
但飽暖且則恁始竟
從前枉用心再不追
尋是眠花臥柳性
全禁惜玉怜香心再
不侵假若普救寺嚴
春園待則甚自今
把這俏倬家風脫與
您

任則明

二題東湖 纖雲曳曉紅
遠樹團晴翠好山如
鳳凰新水似琉璃
巧盡屏幃壯觀蓬萊
地東湖景最奇兩三
行鷗鷺清閑七十二
峯亦秀美四州露岫寺僧
吟翠微月波樓客宴
金杯宝華臺殿松陰
蔽赤欄橋畔想像瑤
池金沙路上勝却蘇
堤若東坡來此遊歷
向西湖懶把詩題李
士廟緝字朱扉觀音
洞金堂玉室宰相家
翠竹清溪會稽鑑水
賀知章謾獎多佳致
放舡去在天際楊柳
風輕生浪遲漾動玻
璃是供盤鮮鯽銀絲
鱠對酒名

花錦綉機香滿衣醉似泥落照時漁唱起棹蒼烟乘興而回煞
強如悞入桃源洞天裏

張小山

梁州長天落綵霞遠水涵秋鏡花如人面紅山似佛頭青
生色圍屏翠冷松雲徑嫣然眉黛橫但携將旖旎濃香何必賦
橫斜瘦影梁州挽玉手留連錦英據胡床指點銀瓶素娥不
嫁傷孤另想當年小：問何處卿、東坡才調西子娉婷認相
宜千古留名吾二人此地私行六一泉亭上詩成三五夜花前
月明十四弦指下風生可憎有情棒紅牙合和伊州令萬籟寂
四山靜幽咽泉流水下声鶴怨猿驚梁州岩阿禪窟鳴金磬波
底龍宮漾水精夜氣清酒力醒室篆銷玉漏鳴笑歸來彷彿二
更煞強似踏雪尋梅灞橋冷

梁州第七

朱庭玉

效曹娥 腹內包藏錦綉曾中貫串珠璣剪裁冰雪嘲風月悶
時書昼閑後琴碁遊春名苑避暑高樓秋宵賞月傳盃冬天踏
雪尋梅列笙歌翡翠簾前飛觥筆鮫綃帳底會賓朋綺羅香裏
甚幾曾素鬧了半日有幾多說不盡人不會的偏僻風流是非
造次不容易錦字花牋共小簡暗傳偷寄才揜掠的花牋脫
洒恰填還的酒債伶俐近新來又惹腸膾題月榭着他模樣消
的憔悴有韋娘般風度謝女般才能渾似薛淘般聰惠過如蘇
小般所為選甚麼時樣宮粧豈止道鉛華首飾何消得壘珠疊
翠淡做人初且二十年已裏端的不曾見兀的般真行院雖是个
女流輩然住在花街柳陌小末的誰及**曹娥**選甚个使錢無
名氣李做人初帳的喬相識折莫不發鏝有魂灵曾做伴慣經
籠的舊子弟一箇一都交成員俺裏外中間都是他周全方便
須對付出箇省錢的應奉的雙生更歡喜也不交惡了馮魁

主家司且是媽、行繩墨幹衣飯索甚婆、廢氣力子弟每殊
無相揆掖去送來迎選甚新勤舊怪不侵犯厮回避休說尤雲
共帶雨綉幙羅幃、知勤兒每高低眉睫看頭勢觀子弟每
顏色精神善取覓恁地伊家快做美擱就的姨夫每厮和會
端的俺許你、、一片心過從着四下里

夢簡

魚尾紅殘霞隱、鴨頭綠秋水消、芙蓉燦爛搖波面
見沉浮鷗伴來往魚舟平沙衰草古木蒼烟江鄉景堪愛堪憐
有丹青巧筆難傳揉藍靛綠水溪頭鋪膩粉白蘋岸边抹胭脂
紅葉林前將笠簷兒攪捲迎頭仰面偷睛兒覷見碧天外鴈行
現寫破祥雲一片箋頭直上慢、盤旋、**棹**忙拈鵲登弓急
取鵬翎箭端直了燕尾鉗搭上虎筋弦秋月、圓箭發如飛電
戲高低無俱偏正中賓鴻落在蕪葭不見、**眉**轉過紫荆坡白
草塚黃芦堰驚起些紅脚鴨金頭鵝錦背鴛鴦說得這鷄鴉兒連

忙向敗荷里串血糢糊翅搨撲刺、可憐十二枝稍翎向地皮
上剪

中呂調

粉蝶兒

李致遠

極 歸去來兮嘆人生苦貪名利我豈肯蹈迷途惆悵獨
悲假若做公卿居宰輔剗地心勞形役量這些來小去官職枉
消磨了浩然之氣**極** 想聚散若浮雲嘆光陰如過隙不
如聞早賦歸欵暢是一箇美、棄職歸農杜門修道早予死心
搭地**極** 泛遠水舟遙、以輕颺送征帆風飄、而吹衣
望烟水平蕪把我去程迷問征夫詢遠近瞻衡日羲微眇柴桑
歸興急**極** 再休想折腰為米落得箇心閑似水酒醉如
泥樂陶、並不管家和計都分付與稚子山妻栽五柳閑居隱

迹撫孤松小院徘徊問因宜把功名棄豈不見張良范蠡這兩
箇多大得便宜正小樓我則待遲朝每日無拘無系我則待
從事西疇寄傲南窓把酒東籬三徑就荒松菊猶存規模不廢
策扶老尚堪流憩四引壺觴以自酌躬庭柯以自怡有酒盈尊
門設常閑景幽人寂或命巾車或棹孤舟從容遊戲比著箇彭
澤縣較淡中有味四溪泉流出消細木向陽欣弄
碧登東臯舒嘯對斜暉有兩般兒景物希奇觀無心出岫雲如
畫見有意投林鳥倦飛草堂小堪容膝說親戚之情話樂琴書
以忘幾四或尋丘壑觀清致或自臨清流品題我為甚絕交遊
待與世相違須是我傲羲皇本姓難移想人間富貴非吾願望
帝里迢迢不可期已往事都休記度晚景樂夫天命其餘更復
奚疑四辭功名則待遠是非守田園是我有見識閑悠六
無半點為官意一任駟馬高車聘不起

大都行院王氏

寄情人 江景蕭疎那堪楚天秋暮占西風柳敗荷枯立夕陽

空凝竚江鄉古渡水接天隅眼淋漓漫晚山烟樹（韻）寂寞

日偏長別離人最苦把一封正家書改做詐休書馮魁不認是

將我來娶知它是身跳龍門首登虎榜想這故人何處（韻）

往常時冬里卧芙蓉湘褥夏里鋪藤蓆紗厨但出門換套兒好

衣服不應馮魁茶員外（韻）鈔姨夫我則想俏双生為伴侶迎

寄僧 見一座古寺宇蓋造得非常俗見一箇僧人念經描

着數珠待道是小閣梨却元來是老院主俺是箇檀越門徒問

長老何方去（韻）看了那可人江景僻間面粧點費工夫

比及江天暮雪見寒儒盼平沙趁宿落鴈無書空隨得遠浦帆

歸去漁村落照舡歸住烟寺晚鐘夕陽暮洞庭秋月照人孤

寄情 愁多似山市晴藍泣多似瀟湘夜雨少一箇心上才

郎多一箇角頭丈夫每日價茶不茶飯不飯百無是處交我那

里告訴最高的离恨天堂最低的相思地獄（韻）腹中愁

開

情
心

詩中句問甚麼失題落韵跨騎驢想着那得意時着情處笔
 尖題到傷心處不由人短嘆長吁囑付你僧人記取蘇卿休與
 知它双漸何如（正）怕不待開些肺腑都向詩中分付我
 這里行想行思行寫行讀雨淚如珠都是些道不出寫不出憂
 愁思慮了不罷声啼哭是他爭知我嫁人他應過奉番做了魚
 沉鴈杳瓶墜簪折信斷音疎咫尺地半載餘一字無双郎何處
 我則愛隨它泛茶缸去（正）無福効同儔並侶有分受枕剩
 衾餘想起來相思最苦空教人好夢全無擗飛了清歌妙舞受
 了些寂寞消疎（正）閃得人鳳凰臺上月兒孤趁帆風勢
 下東吳我這里安梳率棹泛江湖到不如沉醉羅幃倩人扶陪
 踏（正）天邊鴈兒遙枉把佳期誤（正）這厮不通今古通
 商賈是販賣俺愁人的客旅守着這厮愁悶怎消除真乃是牛
 馬而襟裾斗筭之器成何用糞土之墻不可朽想俺愛錢娘喬
 為做不分些好弱不卡賢愚（正）娘呵你好下得（正）

狠毒、
全沒些子母情腸肚則好交三千場失火遭天震
一兩處疔瘡生背疽怎不交我心中怒你在錢堆受用撇我在
水面上遭徒、我上舡時如上木馬下倉時如下地府靠桅
竿似靠着將軍柱一箇隨風倒拖舡牢獄趁浪逐波承陷車伴
着這難人物使似冤魂般相纏日影般相逐、它正是馮魁
酒正濃蘇卿愁起初下舡來行到無人處我比娥皇女哭舜添
班竹比曹娥女泣江少一套孝服則怕它瞧破俺情緒推眼疾
偷逢痛淚佯呵欠帶幾聲長吁、比我這淚珠兒何日乾愁
眉甚日舒將普天下煩惱收拾聚也似不得蘇卿半日苦

王仲元

雙鴈兒聲悲景滿、楚江秋意勝陽關刮地
風吹蒲庭芳梧桐樹金蕉葉墜慶東原金菊香滴、金堆那更
醉西湖乾荷葉失翠、我一半兒情感玉花秋一半兒
憶王孫歸塞比我這應天長又不斷恁別處對秋風怨憶又折

倒的風流体厖羸紅衫兒寬腿翠裙腰難繫（運）都不念
奴嬌望遠行忘了初相見在武陵溪罵玉郎有上稍沒末尾瘦
削了柳絲玉芙蓉花面皮這翠眉兒牽刺堤這等相思會
（上）上小樓凭闌人立青山口日上平西子听得喬木楂
鵲踏枝叫声疾（未）不倘秀才余音至夜行舡阮郎歸元來是牧
羊閑鳥夜啼（石）常記得賞花時即看花回上京馬醉扶
歸來窓半月兒低真箇醉矣柳青娘虞美人扶只因騰上
馬嬌無力步嬌弄影兒行遲似鳳鶯交配（答）雙鴛鴦對人都
道端正好夫妻（雷）不悞這萬年歡娛番做了荆湘怨憶
把一箇玉翼婢娟閃在瑤臺月底想曩日道遙樂事迷今日呆
古朵自悔子落得初問口長吁哭皇天淚滴（雷）空闌了
願成雙鴛鴦兒被撓筆世斷毀碧玉簫塵迷四塊玉簪折一錠
銀瓶墜嘆因綠節（高）天際這淹證候越隨然愁的想兩相思
病体把紅芍藥枉喫有聖藥王難醫（急）我每夜伴穿窓月影

低好也羅你可快活三不歸空教人立蒼苔紅綉鞋兒濕可怕
不戀上別的黷然你（金盞兒裏倦飲香醪盼到）金盞兒裏倦飲香醪盼到
那賞花時甚實曾歡笑別人都喜春來唯我心焦出得那慶東
園離亭宴暗傷懷抱貪看那喜遊蜂蝶恋花稍想起賀新郎不
知消耗（臨春風）何日願成雙我時能勾端正好只除是憶王
孫合小桃紅怎消得這惱（直喫得沉醉東風武陵溪畔后）
庭花落（仙客）櫻桃般點絳唇楊柳般翠裙腰紅綉鞋輕移
蓮步小柳眉頻一半此嬌端的有絡絲娘的妖嬈似一朵紅芍
藥（上平西看）日落念奴嬌夢斷魂勞鵲踏枝黃昏
里哨遍林梢雙鴈兒呀（叫牧羊關外野猿號怨別離難睡着）
石榴花綠窻人去閃難熬哭皇天和淚洒芭蕉人月員最好
愁殺我也鳳友鴛交兩相思真病難醫瘰癧只除倘秀才赴藍橋
聞想起那撥不斷恩情元和令下梢上馬嬌郎君看花
回最好歸塞北恩情恨未消呆古朵（怎放脫了石榴花裙兒）

館

ry

綿苔紫睡著（晉天樂）賣花声還驚竟把一朶雪里梅生扭的
粉碎烟焦罵玉郎傷懷抱幾時捱得金鷄叫凭闌人恨殺才敲
一枝花瘦了穿空月底虞美人難熬（唐）醉扶歸入昼堂輕移
步嬌阮郎歸一去無音耗空踏遍臺前寄生草

（唐）引的是白鹿玄鶴向雲水鄉那峇兒不到藥籃兒有上
斜挑上雲梯穿石甕猛然疑眺不覓地老天高正宜咱孟嘉落
帽（醉春風）玉露潤菊花肥金風催梧葉老黃花紅葉滿秋山

此景暢是好好野水橫橋淡蚋衰草晚峯殘照（迎仙客）見

一座小道庵蓋的來一箇茅舍俗出家遠市朝俺那里水烟深
山勢高四壁周遭不許些紅塵到（紅練裙）親奉得師父指教

向萬邊去打勤勞摘藤花挑竹筴採茶苗補雲衣番榭葉明石
洞焚松膏這的是仙家活計了（端溪石）您道是為官是好光陰

斷送催逼了些宰相臣僚細思量君起早時臣起早俺也曾早（評跋）
譬似去丹墀內穿靴着袍怎如俺草庵一丫髻環修標寫在凌烟

閣便做到太師太傅太保難免折腰勞
要孩兒俺那里香風不動松花老
比您那帝輦京師較好每日看神仙
神女住仙庄俺喫的是仙酒仙斝
俺那里風花雪月人長久
春夏秋冬草不凋觀着星曜清閑
落魄快活逍遙
三俺爭將紫府遊
閉把玉帝朝輅車鳳輦知多少
三更月底空聲遠
萬里風頭鶴背高
每日價神仙鬧也合月窟塞滿天橋
四月華明甚底喚一宵
日光輝甚的喚一朝
俺化的是長明不夜通明閣
眼觀白日神仙景甚的是鍾送
黃昏鷄報曉時把瑤琴操
獸爐裏沉醉陶
五竹林寺里無俺弟兄
桃源洞有俺故交待
交你尋真悞入蓬萊島
把你濁骨凡胎替換了

姚守中

牛訴冤性魯心愚住烟村飽諳農務醜則醜
堪甚甚杏花村桃林野春風幾度疎
林外紅日西晡載吹笛牧童歸去

醉春風綠野喜春耕一犁江上兩力田
扶耜受駝馳因為主

閑

其分受苦，：經了些橫雨斜風，酷寒盛暑，暮烟曉霧。

紅雲

牧放在芳草岸，白蘋古渡，嬉遊於綠楊堤，紅蓼平湖。

昼工插我在遠山，箇助田單，英勇陣駕老子，鷲山居古今人吟。

未足

百端朝耕暮鋤，費工夫，辛苦為誰乎？一朝染患，倒在

官衙，見一个宰輔，借問農夫，氣喘因何故？听說罷，感嘆長吁，那

官人勸課還朝去，題着咱名字，奏亦為與國賦，道我潤國

於民受千辛，万苦，每日向堰口拖缸渡頭，棧車一勇性，天生膽

氣，麓後來不怕虎，為伍的是伴哥，王留受用的是村歌社鼓。

正

不感謝中書部符行移，諸處所在官司，禁治嚴明，遍下

鄉都里，正行社長行，叮嚀省諭，宰耕牛的捕獲申路，食我者

肌膚未肥，賣我者家私，不富若是老病殘疾，卒中身亡，不堪耕

細告本官，送本都從公發付，閃得我醜屍不着墳墓，**病**

啣冤負屈，春工辦足，却待閑居，園門前見兩個人來，覩多應是

將我窺箇一个，曾受戒南庄上的忻都，一个是累經，断北疆王

屠好交我心驚慮若是將咱賣與一命在須臾
十二月一心中
畏惧意下躊躇莫不待將我彙鍾不忍其殼棘那思想耕牛為
主他則是嗜利而圖被這厮添錢買我离棄樞不覩是牽咱過
前途一聲頻嘆氣長吁兩眼恓惶泪如珠凶徒：貪財性狠
毒綁我在將軍柱
只見它手持刀器將咱覷說得我
戰撲速魂歸地府登時間滿地血模糊碎分張骨肉皮膚尖刀
兒割下薄刀兒切官秤秤來私秤上估應補人在傍邊覷張彈
壓先搗了膊項李弓兵強要了胸脯
却不道聞其声不忍
食其肉割地加料物寬鍋中爛煮得美其香噴：軟如酥
把從前的主雇招呼他則道三分為本十分利那里問一失人
身萬劫無有一等貪餽啜的喬人物就本店隨機兒索喚買婦
家取意見庖厨
或是包饅頭待上賓或是裹餛飩請伴侶
向磁甌中軟火兒葱椒煆勝如黃犬能鑿冷賽過胡羊善補虛
添幾盞椒花露你裝的肚皮飽旺我的性命何辜
我本是

開

時苗留下犢田丹用過牯勤耕苦戰功無補它比那展草垂韉
義有餘我是一個直錢底物有我時田園開闢無我時倉廩空
虛(五)泥牛能報春石牛能致雨耕牛運上遭誅戮從今後草
坡邊野鹿無朋友麥壠上山羊失了伴侶那的是我傷情處再
不見柳梢殘月再不見古木昏鳥(六)勅兒鋪了弓皮兒鞞做
鼓骨頭兒賣与釵環鋪黑角兒做就烏犀帶花蹄兒開成玳瑁
梳無一件拋殘物好材兒賣与了靴匠碎皮兒回與田大(七)
我元陽壽未終死得真个屈吾告你个閻羅王正直無私曲訴
不尽平生受過苦

無名氏

自嘆浮生怎生來恁般薄命從幼年間踢透聰明折末
作文章通經史詩詞歌誄今日長達刑名頗諳知古今律令

折末(八)園基赶个相知打雙陸攀个門庭折末粧蹠小

踢賽个輸贏不是我逞个折末共釋道清談漁樵閑話我可

館
ry

也略通蹊徑

別銀

折未道謎績麻合笙折未道字說書打

令諸般樂藝都曾領何人前奉目回情踈狂性湖海情更愛的
是弟兄**賞青來**脚到處人相敬都為我忒惺倒擔閤了半
生幾番待發志氣條身幹功名爭奈一縷頑涎硬**石榴花**一片
惜花心常是引了人魂灵但沾着便留情玉簫檀板紫鸞笙向
花陣錦營燕鶯悲歡聚散長無定落得去秦樓謝館余濫
風声好光陰過眼如番餅到擔閤了錦片也似好前程

閨怨

常想着桃李春風怎知有桑榆暮景少年排場都做

了老來罪名一件從頭自三省都便似夢个驚者有別人去
雲路里飛騰我到老刻地在秋窪中坐靜**詞**屈指數班
行後生少甚麼無才無德無義無能一跳身平步登臺省一个
頭角崢嶸更做八字拙難和我命爭怎生二十年一事無成我
這里羞臨鏡我呆心兒自驚又早白髮鬢邊生**詞**嘆榮
枯得失皆前定富貴由人生五行花草煞曾經不恋它薄

開

利虛名則不如蓋三間茅舍埋頭住買數畝荒田親自耕或臨
溪崖或是環山徑受用些竹箒茅舍拜辭了月館風亭(一)偃
山邊建草堂臨江濱買隻釣艇我和漁夫漁父相隨趁說今來
古往非和是講滄海來田廢與只耳畔常清淨無來無住無送
無迎(二)新茅柴沽滿瓶活鮮魚旋煮鐺粗衣淡飯無監禁悶
來時看四圍翠袖烟霞景閑來時誦一卷黃庭道德經倒大來
身心靜非是無錢斷酒臨老修身行(三)嘆人生似水上萍
富貴如風裏灯出門來一步一个風光景量着六斗米司吏何
足數便陞做千兩俸人員有甚榮箇个甚閑爭競想十大功韓
信到不如五斗酒劉伶(四)說着做郎君臉上羞幹功名腦袋
疼麗春園子弟埋名姓邯鄲道先生這回省

菩薩蠻

侯正卿

客中寄情 鏡中兩鬢皓然矣心頭一點愁而已清瘦仗誰醫
羈情只自知 月夜思 半紙功名斷送關山雲渺 草萋 小
樓風重門月應照人歸 心急去路迷 寄春來 家書端可駢
邪崇鄉夢真堪療客飢眼前百事與心違不投機除賴酒支持
寄過金盃 奉金杯倒金杯 未倒心先醉酒醒時候更
淒 情似織招攬下相思無盡期告他誰 寄丹春 忽听樓頭
更漏催別鳳又孤恁暫朦朧枕上重歡會夢驚回又是一別離
寄高 客窓夜永岑寂有多少孤眠况味欲脩錦字憑誰寄
報與此淒涼事實 披衣強拈帚與筆奈心緒煩多書萬一
欲向芳卿行訴此憔悴筆尖頭陶寫哀情帟面上敷陳死心氣待
寫个平安字樣都是俺虛脾拍塞一封愁信息向銀臺畔讀不
去也傷悲蠟炬行明知人情意也垂下數行紅淚

醉春風

開

u

曾端卿

清高 七國公臣諂三閭賢相貶官極將相位雙兼險：衆
口難辯恁也又占俺咱常嚴四狼虎途中憚山村酒只染引開
醉眼舞青帘三：金橘香甜王蛆浮酷綠酷醇醞最**高****同****歌**
醒時長嘯掀髯醉後高歌入崦竹溪花塢山庄掩門映遙岑數
點三**日****春****來**客來梳鏡巡山店鶴去松陰轉屋竿野塘消遣酒
頻添杯激灑不雀老妻嫌四**日****天****涼**無拘鈴絕憂念山嵐湖激
浪靜風恬萬菊纖風雲儉隱跡埋名隨時漸任當途誰污誰廉
田租自斂餽糧不歎世事休悒三**日****天****涼**懸河口緊閉山水
間潛經綸手忙抄塵世上閃書萬卷撐腸穩支蕙有感幽懷露
光焰吐虹霓作歌揮劍

黃鍾宮

願成雙

曾瑞卿

贈若友 嬌鶯能心鵲鳳姿正生紅開簇枯枝含香倍蕾未開時
沒乱殺鶯兒燕子 恰初春又早殘春至只愁吹破胭脂忽驚
風雨夜來時零落了千紅萬紫 關珊春事恨題絕羅
扇詩玉容香散粉慵施錦樹花殘蝶倦時正綠葉成陰子滿枝
暮年間刻地知公事所為兒都敬持縱千般打罵是好言詞無
半點虛脾謊話兒衛一冰真成好意思 得扶持容顏越伶
俐舊風流不減動此兒一个鞋樣兒到慳了多半指

顧君澤

憶別 梅臉退柳眼肥雨絲開到荼蘼一春長是盼佳期不覓
的香消玉体 忒風流姝媚忒聰慧怎生般信絕音稀叮寧杜
宇那人行啼冷落了秋千月底 科場不第出落着个
三不歸長安花酒價如泥不信敲才主仗得似恁般情懷說向
誰 到中秋左右還相會見它時擘破面皮紫泥宣於我甚便

開

宜青樓夢因誰沒鑒識且受回禁持悔甚的是海神行忘不了
此齋盟誓多年前曾活取了个王魁傳糟病這些時敢輪到你

醉花陰

曾瑞卿

元宵憶四凍雪才消腸毒謝却早擊碎泥牛應節柳眼吐此
些時序相催閑把鰲山結言暢豪奢听鼓吹喧天那懽
悅好交我心如刀切泪珠兒搵不迭哭的似痴呆自從別後這
滿腹相思何處說流痛血瑤琴乍心續玉簪難接出想當
初時節那濃懽怎弃捨新秋心裝滿太平車舊恨常堆幾万疊若
負德辜恩天地折神仗兒這些時情詩倦寫和音書斷絕斜
月籠明殘灯半滅恨簷馬打當愁塞鴻悽切猛然間想起多嬌
那愁悶怎攔截金業綠心腸那煩惱何時徹對景傷情
怎捱如年夜灯火闌珊似萬朵金蓮謝車馬闌闌賽一火鴛鴦

杜隨屋見它人两口兒家携着手看灯夜交俺怎生不感嘆
傷嗟尚想俺去年的那人何處也

朝野新聲太平樂府卷之八

朝野新聲太平樂府卷之九 **小令九**

般涉調

耍孩兒

杜善夫

庄家不識拘闌

風調雨順民安樂都不作俺庄家快活衆

五谷十分收官司無甚差科當村許下還心願來到城中買些

紙火正打街頭過見吊箇花碌碌紙榜不伴那谷兒鬧穰人

多 **六** 見一箇人手持着椽做的門高声的叫請道遲來

的滿了無處停坐說道前截兒院本調風月背後么末敷演刻

耍和高声叫趕散易得難得的粧哈 **四** 耍了二百錢放過咱

入得門上箇木坡見層層 **四** 團團坐擡頭觀是箇鐘樓模樣往

下觀却是人旋窩見幾箇婦女面臺兒上坐又不是迎神賽社

不佳的搯鼓篩羅四一箇女孩兒轉了幾遭不多時引出一
火中間里一箇央人貨裹着枚皂頭巾頂門上插一管筆滿臉
石灰更着些黑道兒抹知它○是如何過渾身上下則穿領花
布直裰三念了會詩共詞說了會賦與歌無差錯唇天口地
無高下巧語花言記許多臨絕末道了低頭撒却鬢罷將么撥
二一箇粧做張太公他改做小二哥行行說向城中過見
箇年少的婦女向簾兒下立那老子用意鋪謀待取做老婆教
小二哥相說合但要的豆谷米麥問甚布絹紗羅一教大公
往前那不敢往後那擡左脚不敢擡右脚耒復去由它一箇
大公心下實焦燥把一箇皮棒槌則一下打做兩半箇我則道
興詞告狀剗地大笑呵一則被一胞屎爆的我沒奈何剛
捱剛忍更待着些兒箇粧被這馱顏笑殺我一我當初不
合見孽口和你言盟誓惹得你鬼病厭厭挂休鬼相撲不曾使
甚養家錢鬼厮趁才瞪的心灰若是携得歌妓家中去便是袖

開

館
ry

得春風馬上歸同獄司。蹬弩勞神力。望梅止渴。畫餅充飢。

鐵毬兒漾在江心。內實指望團圓到底。失群孤雁。往南飛比目。

魚永不分离。王屠倒臘牽腸肚。毛寶心毒。不放龜老母。狗跳墻。

做得箇快勢。把我做撲燈蛾。相戲掉水燕。雙飛。

乘採甚的肚。臍裏爆豆。實心兒退木。猫兒守窟。瞧他甚泥狗兒。

看家守甚。嘿天長。觀裏看水庵。相識濟元。窟裏口頭把我拋持。

四唐三截。立墓銘。空費了碑。閑槽枋裏。越酒無巴。避悲天院。

里下象無錢。迤左右。司蒸糕。省做媒。蓼兒注裏。太腐乾。不濟鄭。

元和。在曲江邊。擔土閑話兒。把咱埴持。三泥捏的山。不信是。

石相撲。漢賣藥。干陪了播鏡。臺前照面。你是你。警巡院。倒了墻。

賊見賊。大虫窩裏。蒿草無人刈。看山瞎漢。不卜高低。二小虫。

婆看染紅擔。是非張果老。切鱸先施。鯉布博土。踏鬼隨機。而變。

囊大姐。傳神反了面皮。沙三燒肉。牛心兒。灸沒梁的水桶。挂口。

休提。秦始皇鞋。無道。履綿帶子。拴腿。無繩。繫開花仙。藏撮。

過瞞得休街道司衙門說得過誰尉遲恭搗米胡支對蜂窩見
呵欠口口是虛脾尾楮樹下梯要摘梨藏瓶中灰骨是箇不
自由的鬼谷地里瓜兒單單的記着你

馬致遠

借馬 近來時買得疋甫稍騎氣命兒般看承愛惜逐宵上草
料數十番喂飼得膘息胖肥但有些穢污却早忙刷洗微有些
辛勤便下騎有那等無知輩出言要借對面難推尾懶設
設牽下槽意遲遲背後隨氣忿懶把鞍來背我沉吟了半晌
語不語不曉事類人知不知它又不是不精細道不得它人弓
莫挽它人馬休騎尾不騎呵面糊下涼處拴騎時節揀地皮
平處騎將青嫩草類類的喂歇時節肚帶捲放怕坐的因
尻包兒款款移動觀着鞍和轡牢踏着寶蹬前口兒休提尾
飢時節喂些草渴時節飲些水着皮膚休使塵羶屈三山骨休
使鞭來打磚瓦上休教隱着蹄有口話你明明的記飽時休走

開

飲了休馳
四 拋糞時教乾處拋綽時教淨處尿拴時卸揀个
牢固椿樞上繫路途上休要踏磚塊遇水處不教踐起泥這馬
知人義似雲長赤兔如翔德烏騅
三 有汗時休去簷下拴渲
時休教侵着頸軟煮料草前底細上坡時款把身來聳下坡時
休教走得疾休道人或寒碎休教鞭感着馬休教鞭擦損毛衣
二 不借時惡了弟兄不借時反了面皮馬兒行厲付叮嚀記鞍心
馬戶將伊打刷子去刀莫作疑則嘆的一聲長吁氣衰怨
切悲
一 早辰間借與它日平西盼望你倚門專等來家
內柔腸寸寸因它斷劍再頻聽你嘶道一聲好去早兩泪雙
垂
一 沒道理
一 或下的
一 恰才說來的話君專記
一口氣不違借與了你

睚玄明

歌
一 樂官行徑咱惹破全仗着声名過活且畜時下養皮囊
隱居在安樂之窩
一 的打得我難存濟
一 的棚杌的

我沒奈何習下這等喬功課搬得人賞心樂事我正是鼓腹謳
歌詞開山時挂些紙錢慶棚時得些賞賀爭拘闌把我來
粧標架有我時湍棚和氣登時起一分提錢分外多若有閑些
兒箇了除是撲煞點砌按住開呵四專觀看古弄的說出了
村未的收外科但有些決撒我早隨聲和做院本把我拾掇盡
趕村戲將咱來播一和五音內咱須大我交人、喜悅箇、牌
和三迎宣詔將我身上掩接高官回把我背上馱棚角頭軟
索是我隨身禍一声、怨氣都言盡一棒、冤離即漸多肚皮
裏常飢錢論着您腔新譜回頭我恨滿言多三這厮則嫌樂
器低却不道本事將曾听的子弟每街頭上有幾篇新曲相攬
不是两片頑皮喫甚麼但唆着招子都起過排場上表子偷睛
望恨不得街上行人將手拖但場戶闌珊了些兒箇恨不得添
五千串拍板一萬面銅鑼三把我伴救月般響響起來打蝗虫
伴闌不合不信那看官舞不耳喧鄰家每不惱聒從早晨間直

開

點到齋時到子彼這淡廝全家猶煞我

歌西湖 錢唐自古繁華地有百處天生景致幽微盡在浙江

西惟西湖山水希奇水澄清玻璃萬頃欺蓬島山峻峭藍翠千

層勝武夷山水共誰相類山旂旆妖妍如西子水回環妮媚似

楊妃 **次公** 遇清明賞禁烟艷陽天麗日遲傾城士庶同遊戲

綉簾絲結香車穩玉勒金鞍寶馬嘶騎豪富誇榮貴恣艷冶玉

孫士女逞風流翠繞珠圍 **次公** 閑嬉遊父老每多恐韶光暗里

催怕春歸又怕相尋覓坐堦轎的共訪歐陽并騎蹇的來尋

和靖碑悶選勝閑拾翠凝翠靄亭其臺樓閣瑣晴嵐茅舍疎籬

四 見胡蝶兒覓小英遊蜂兒採嫩蕊鶯聲嬌轉藏花卉白蘋

洲沙暖鴛鴦睡紅菱岸泥融燕子飛小魚兒成群隊翻碧浪雙

雙鷗鷺戲清波隊 **鷓鴣** **次公** 見些踏青的薄媚娘穿着輕羅

錦綉衣翠冠梳玉項牌金霞珮乍步行恨殺金蓮小淺印香塵

欸 **次公** 移粉汗溶浸 **次公** 濕蘭麝香妻迷葛嶺綺羅叢盈滿蘇堤

館 24

五 綠垂楊拂畫橋紅天桃簇錦溪天桃間柳爭紅翠尋芳載
酒從心賞遣興行春岐路迷帶春景遊人醉粉墻映鞦韆庭院
杏花稍招颺青旗 四 步芳茵近柳洲選湖船覓總宜綉錦陳
更有金粧飾紫金鬋滿注瓊花釀碧玉瓶偏宜琥珀盃排菓卓
隨時置有百十等異名按酒數千般官樣茶食 三 列兵厨比
光祿寺更佳論珍羞尚食局造不及動簫韶比仙音院大樂猶
為最雲山水陸烹炮盡歌舞吹彈腔韻齊更那堪東風軟春光
媚藉着喜人心的山明水秀文恐怕送殘春綠暗紅稀 二 遊
春客快走到丹青彩畫園尋芳人錯行入蜀川錦綉堆向武陵
溪攢砌就花園圍看了這佳人宴賞西湖景勝如仙子嬉遊太
液池伴王母蟠桃會靈芝港揭席人散趁着海棠風賞翫忘歸
一 看方今宇宙間遍寰區為第一論中吳形勝真佳麗除了
天上天堂再無比

無名氏

開

u

一拘刷行院

昨朝有客來相訪是幾箇知音故友道我數載不
 踈狂特地來邀請閑遊自開室匣擡烏帽遂掇彫鞍響紫駟聯
 響兒相馳驟人々濟楚箇々風流一三五穿長街暮短衢上
 歌臺入酒樓忙呼樂探差祇候衆人暇日邀官舍與你幾貫青
 蚨喚粉頭休碎生受請箇有聲名旦色迭標架嬌羞一六霎
 兒間羊宰番不移時鴈煮髮安排就玉天仙般作念到三千句
 救命水侶連吞了五六甌時得它來到早涎々澄々抹々風々
一七待呼小卿不姓蘇待與月仙不姓周你桂英性子實材
 紉施々所事皆無禮侶男々多應也姓劉滿飲闌門酒似線牽
 傀儡粉做骷髏一八黑鼻凹掃得下粉歪髻子扭得出油胭脂
 抹就鮮紅口摸魚瓜老麗如扒齒擔水腰肢膝伴碌軸早難道
 孰消瘦不會投壺打馬則慣撥表看牛一九有五簫不會品有銀
 筓不會搗杓查沙着一對生姜手眼到間準備鉗肴饌醪子里安
 排糊搜酒立不住腔々歡新清來的板齒恰刷起黃頭二〇青

館
 24

哥兒怎地彈白鶴子怎地謳燥軀老第四如何經恁曾懷休想
我一縷兒頑涎白珠玉別得它渾身拙汗流倒敢是十分醜區
撲沙撈孤撇尺光篤麻瓠子鞦韆五家中養着後生船上伴
着水手一番唱幾般偷量酒對郎君剗地無和氣背板凳天生
忒慣熟把馬的都能勾子宮久冷月水長流六行燕作不轉
暗行交談不住手顛倒酒淹了它衫袖狐朋狗黨過如打獐虎
燕狼倉勝似趁鷄雀得十分透鵝脯兒砌末包裹手腿子花菱
裏地收五張解元皺定眉李秀才依了頭不限防這樣嗔傷
慳他做女娘儘世兒誇着眷俺做子弟今番出盡醜則索甘心
受落得些短嘆長嘆怎能勾交錯觥籌四恁不得腹內飢猶
不得臉上羞休情做飽語世事情開口俺座間雖無百寶粧腰
帶恁席上怎能勾真珠絡臂鞦聞不得腥臊臭半年兩番小產
一日九遍昏兜三江兒里水唱得生小姑兒聽記得數人席
宋把不到三巡酒索怯薛側脚安排起要賞錢連声不住口沒

開

一盞茶時候道有教坊散樂拘刷烟月班頭
權司是老劉更有那此隨從村禽獸說得烟迷了蘇小小夜月
鶯花市驚得雲環了許許多多春風燕子樓恍然俺曹娥秀擗樂
器眩了眼腦觀幅子叫破咽喉
了舟它道眼睜人見死無人救比怕閻羅王罪惡多此人氣促
征李志甫巡軍少箇犯由恰便伴遭遺漏小王充着檀樓小李
不放泥頭
顧得走也不是沿村串噴鑽山獸則是暗氣吞聲喪家狗

哨遍

董君瑞

十載驅馳逃竄虎狼叢里經魔難居處不能安空區區
歷遍塵寰速達世間波瀾人穢人勞一向無程限制地不
着邊岸鏡中空照冠上虛彈詩書有宋眼生花歲月無情髮成

班長缺歸來此志難酬功名運晚
誰經慣風帽與塵寰遍朱門白眼相看腹內閑五車經典六七步
文章到處難與販半紙虛名薄官親零吳越夢覺邯鄲碧天鳳
翼未曾附蒼海龍鱗幾時攀困此窮途進退無門似羶羊觸藩
待向人前開口實羞却折腰處拳人意懶這回不免
向君前曲弓以冒突台顏故來海上垂釣線特向津頭執釣竿有
意相侵犯將你箇高門諂媚小子相干
知君廉儉猶清
幹據頭角軒昂見罕即非面諭廝過從將明公焉敢相殘豈不
知甜言與我三冬暖惡語傷人六月寒你是多少人稱讚道你
量如江海器若丘山
也不索閑言諧冷句兒憤快疾做取
英雄漢掃除乞儉分開各倚閣酸寒打破湮忙迭辨俺巷來近
遠怎地回還
你是明白與俺索子細揀怕有挑剔接補并
糜爛至元折腦通行少中統糖心倒換難番復從頭看則要完
全貫伯分曉邊闌
你要尋走來覓轉闌上天報着梯兒趕

閑

標廝封頭髮牢結定額廝抄眉毛緊廝拴廝釐定權休散坐時
同坐起後齊起
①你又奔俺又頑則要緊無格進恁無慢皮
錫裏炒爆銅豌豆火坑上疊番鉄卧車無絆俾天生性耐不喜
心煩
②謾把猾枉占非布衫領安上難尋綻頭中頂攢就宜
新裏鐵子餅熱時趕熱番消息湯着犯你便轉軚并口直打的
泉乾
③難動脚怎轉眼便休推阻相延款多共少分明對面
兒吼

高安道

病狀行院

暖日和風清晝茶餘飯飽齋時候自嘆抱官囚被

名韜捧愧無休尋故友出来的衣冠濟楚像兒端嚴一箇特

清秀都向門前等候待去歌樓作樂散悶消愁倦遊柳陌戀煙

花且向棚闌翫排優賞一會妙舞清歌聽一會皓齒明眸起一

會閑茶浪酒
④
記政的卑脚實村紂呼喝的擔保每叫

孔懸粘的綠老更昏花把棚的莽壯真牛入苗的把瑟歪着尖拳

播鼓的撇丁瘤着左手捺打的腔、嗽靠棚頭的先蝦着脊背
賣薄荷的自腫了咽喉、**(一)**坐排場眾女流樂床上似獸頭
乘駿來報是些十分丑一箇、青布裙緊、的兜着奄老皂紗
片深、的裹着額樓棚上下把即君溜喝破子把腔兒莽誑打
訛的將納老胡毆、**(二)**攔斷的昏撒多主張的自吸啣、**(三)**曾見
雙撮泥金袖可憐虱蟻沿有甲猶道玳珠絡臂鞦四翩兒喬彎
紐甚實曾官梅點額誰肯將蜀錦纏頭、**(四)**撲紅旗裹着慣老
拖白練纏着胸、**(五)**兔毛大伯難中懸踏鞦的險不椿的頭破番
跳的爭些兒跌的迸流登踏判軀老瘦調隊子全無些骨巧疙
疸鬼不見些搗搜、**(六)**指抹是淡破頭啞休是鹹破口未泥尖
戲的衝勞嗽做不得古本酸孤旦唇未煞馳名魏武劉剛道子
世才紅粉高樓酒沒一箇生斜格打到二百箇斤斗、**(七)**粧旦
不抹風蠶身軀似水牛、**(八)**噪暴如恰啞了孤庄狗帶冠梳硬挺着
塵腰項恰掌記光舒着黑指頭、**(九)**額的相迤迤寫着道翩躚舞

開

態宛轉歌喉
供過的散嗽
生嗟頂老撒朝兜老保兒強肥
身軀紐切駕的波浪上堆着霜雪把關子的榜門上偈告油外
旦臊腥臭都是些唵嗜砌未猥瑣行頭
打散的隊子排待
將回數收捺灰林土胡儂恁淡番東瓦來西瓦却甚放走南州
共北州凹了也難收救四邊廟土糝八下裏磚風
梁園中
可慣經柔園裏串的契犯兀的武光頭劉色長曹娥秀則索趕
科地治村轉瞳走

睚景臣

高祖還鄉

社長排門告示但有的差使無推故這差使不尋
俗一壁廂納草也根一邊又要差夫索應付又言是車駕都說
是變與今日還鄉故王鄉老執定瓦臺盤趙忙即抱着酒胡芦
新刷來的頭巾恰糞來的紬衫暢好是粧么大戶
王留引定火喬男女胡踢蹬吹笛擂鼓見一隊人馬到在門匹
頭裏樂面旗舒一面旗白胡闌套住箇迎霜兜一面旗紅曲連

打着箇單月鳥一面旗鷄學舞一面旗狗生雙翅一面旗蛇纏
胡芦一紅漆了又銀錚了芥甜瓜苦瓜黃金鍍明晃々馬
鞞鎗尖上挑白雪々鵝毛扇上鋪這幾箇喬人物拿着些不曾
見的器仗穿差些大作恠衣服四轆條上都是馬套頂上不
見馬黃羅傘柄天生曲車前八箇天曹判車後若干迤送夫更
幾箇多嬌女一般穿着一樣粧梳三那大漢下的車眾人施
禮數那大漢覷得人如無物眾鄉老屈脚舒腰拜那大漢那身
着手扶猛可里擡頭覷人多時認得嶽氣破我胃脯二你須
身姓劉您妻須姓呂把你兩家兒根脚從頭數你本身做亭長
耽幾盞酒你丈人教材學讀幾卷書曾在俺庄東住也曾與我
喂牛切草拽坭扶鋤一春採了桑冬借了俺粟零支了米麥
無重數換田契強秤了麻三秤還酒債偷量了豆幾斛有甚胡
突處明標着冊曆見放着文書尾少我的錢差發內旋撥還
欠我的粟稅糧中私准除只道劉三誰肯把你揪捩住白甚麼

改了姓更了名喚做漢高祖

王伯成

頂羽白劍

虎視鯨吞相併滅強秦已換爨劉姓數年逐鹿走

中原羯酋基祚隆只各馳騁布衣學劍隴畝興師霸業特昌威

今日悉皆掃蕩上合天統下應民情雖河岸外勇難施廣武山

前血猶腥恨錯放高皇懊失追韓信悔不從范增公行走行迎

故然怒激剛強性迤逗向垓心預埋伏掩映山形猛圍定澗溪

溝壑列介冑寒光瑩晝夜攻催劫掠瓜牙脫落羽翼凋零一个

向五雲鄉里賀升平一箇向八卦箇中競殘生更那堪時月嚴

崑麻皮字

漢祖勝乘威勢上蒼助昱號令四野布魯陰重六

花飛萬片輕不添和氣報豐年特呈凶兆害生靈手拘束難施

展足滑擦官轡暫停公自清曉徹終日從黃昏唯五更悲水澤

身難到奪樵路力不能旋消雪潤枯腸凍燒器械焰荒荆馬無

草人無飯立不安坐不寧

雷頭池

軍收雪霽起凜冽嚴風勁

汗溫征衣背似冰戰飲之火滅烟消乾利之天寒地冷（公）征
夫夢寐清深夜疆場靜四面悲歌忍淚听便不思敗國亡家皆
子想离鄉背井（公）一帳周回立故壁陣東南破去程衆兒
郎已杳然總安眠睡未驚忽聞嘶困乏征駝猛喚回凄涼夢境
（西）唯除个植楚懷忠政錯認做奸人暗等候截一臂不
任夜猛魂飄已赴幽冥碧澄之萬里天如水明朗之十分月滿
營馬道立虞姬氏翠娥低歛粉淚雙拳（公）絕疑的宝劍揮回
頭不二色的剛腸隔怎交暴露在郊墟惜香肌難入山陵望碧
雲芳草封高塚對黃土寒沙赴淺坑傷情與須更天曉彷彿平
明（公）衡路九條出坡九層區區縱勢奔荒徑開基糊業時
皆盡爭帝苗王勢已傾軍逐因尋江路誤入陰陵（公）付能歸
船路開却懶將踏板登喪入千子弟無蹤影羞歸西楚親求救
恥向東吳再起兵陣了鎗騎伏霜鋒閃爍從二足奔騰（公）殺
吾侯雖懼怯奈隻身狂戰爭自知此地絕天命壯懷已喪英雄

開

氣巨口全無叱咤聲尋思到一場長嘆百戰衰形
把頰項推舉太阿將胆頸稱子見紅飄光的絳纓先偏側
了金魁頂礮可濕浸鮮血早淋漓了戰袍領

曾揭夫

三評 十二官分了已未稟乾坤二氣成形質顏色異種多
般本性善群獸難及向塞北李陵臺畔蘇武坡前爵卧夕陽外
趁滿目無窮草地散一川平野走四塞荒陂馭車善致晉侯歡
拂石能逃左慈危捨命於家就死成仁殺身報國
四 告朔何
疑代覺鍾偏稱宣王意享天地濟民飢據雲山水陸無敵盡之
矣馳蹄熊掌鹿脯獐犯比我都無滋味折莫烹炮煮煎燂蒸炙
便鹽淹將危醋拌糟焙肉糜肌鮓可為珍專菜鮓魚有何却於
四時中無不相宜
五評 從黑河邊趁我到東吳內我也則望
前程萬里相道是物离鄉貴有些崢嶸撞有箇王人翁少東沒
西無料喂把腸胃都拋做糞無水飲將脂膏盡化作做屎便似

養虎豹牢監繫從朝至暮坐守行隨
○見一日八十番覷我
膘脂除我柯杖外別有甚的許下浙江等處惡神祇又請過在
城新舊相知待任與老火者殘歲里呈高戲要雇與小子弟新
年中扮杜直窮養的無巴避待准折舞裙歌扇要打摸暖帽春
衣○
○把我蹄指甲要舒心晃窓頭上角要鋸做餅鏝聽着
額下鬚緊要絳搥筆待生搨我毛裔鋪瓊襪待活刺我監兒踏
碑皮眼見的難回避多應早晚不保朝夕
○火里赤磨了快
刀忙古歹燒下熱水若客都來抵九千鴻門會先許下神鬼威
了前膊再請下相知揣了後腿圍我在坡心內便休想一刀兩
段必然是萬剛凌持
○我如今刺搭着兩箇馬耳朵滴溜着
一條鹿硬腿我便似蝙蝠臀內精人地要祭賽的窮神下的呵
突
○人性善皆由天命氣清濁列等為賢聖萬物內最為
靈又幸為男子淨燥要自省妍媸貴賤壽夭窮通這幾事皆前
定使不着吾強我性嘆時乖運拙隨坎止流行既知鍾鼎果無

開

緣好向林泉且埋名除去浮花修養殘軀安排暮景（公）量力
經營數間茅屋臨人境車馬少得安寧有書堂菜室茶亭甚齊
整魚池內菱芡溪岸上雞鵝壯觀我乘高興縑車響蟬聲相應
妻蚕女蠶婢織奴耕隴頭殘月荷鋤歌牛背夕陽短笛橫听農
家野調山声（正家公見）雖然蔬圃銜畦運挽造化奪時發生也
和治世一般平桔槔便當權衡隄防着雨澇開溝洫准備着天
晴澮水坑栽排定生涯要久遠養子望聰明（公）把開花野草
都鋤淨尚又怕梯稗交生乘榆高接暮雲翠筍黃菜綠瓜青葫
芦花發香風細楊柳陰濃暑氣清開心鏡靜觀消長閑考麈
盈（三）菜老便枯菜嫩便榮枯消長教人為證乘因澆灌
多榮旺人為功名苦戰爭徒然競百年身世數度陰晴（四）興
來盡片山閑來看卷經推敲訪友鍼詩病消塵世態杯中酒聚
散人情水土萍心方定但綠有酒與世忘形（三）無愁心自安
高眠夢不驚不乏衣食為侏侏身閑才見公途險累少方知擔

子輕成家慶頑童前引稚子隨行
樵夫又了柴漁翁拔了
曾故來下訪相欵敬盤中
羹笋和生菜羞裏新醅發
酤清行至
令飲竭正盃斟滿罰觥
漁說它強樵說它能我
攢頭抱
可寧聽閑者會漁樵壯
斷從

朱庭玉

驚破佳人春夢曉庭紅樹流鶯轉喚起傷春恨無窮
鶯翻雲鬢堆蟬首低勉閨情脉脉粉泪盈界破殘粧面埋怨
蕭郎薄倖狂心不斷舊性依然恰才柳陌罷風流又向花街趁
芳妍推宴東樓暗挈嬌姝浪遊上苑昨夜來時月移簷影
花陰轉門外玉駝嘶下影鞍醉帽斜偏暫肩展紅粧競擁翠袖
忙扶銀燭朗珠簾捲拂杓牙床珊枕錦衾輕擔玉山低偃恨瓊窓
終日怨离鴛喜羅幕今宵効双鴛縱相逢却似孤眠
早是
更漏促春夜淺醉醺直恁身軀軟到壓病我黃金釧兒扁
疑恠楊花無力曉來雨霽東風軟春事又成空好光陰

開

無計留連道禁烟雲鬟綠霞臉消紅玉腕悵金釧生怕傍人
驚問自言清瘦不似今年落花流水景遲：芳草斜陽恨綿：
寶鏡羞觀綉榻慵臨水綃倦剪公金撥空眸任從塵滿琵琶面
簾幕深：悄無人惟餘燕語鶯喧怎消遣双眸落泪纖手搯
往事思量遍幾度凭高凝望粧樓十二客路三千謾空和月倚
闌干却甚無人伴鞦韆寂寞小苑庭院公飲會少緣分淡音書
欲寄憑黃犬無奈關河路途遠陽春喚起瑣窓离恨開花深
處嗚啼鷓鴣獨立高樓望郊原但凝眸堪画宜詩是則是年：景
物歲：風光無比正三三二二偏得東君造化綠裁翡翠紅染胭脂
斷雲微雨養花天暖日和風困人時粧點人愁將近清明繞過
上巳公着甚因由消磨多病傷春事無語恨輕別懶臨寫脂粉
慵施倦針指逐朝憶想每夜思量夢裏何曾至縱有鄰姬相約
強斟芳醞羞听离詞綠楊甚日繫銀駝翠靨何時展金絲銷滅
了長娜腰肢促拍令好光陰都空過了羨因緣越恁推辭到交

倚傳情寄恨審問了三回五次是它司馬不傷春白甚自家如

此隨然誠嗜腹重三思文君縱有當妙志也被相如定當死

春盡夕遮斷牆頭望眼疑陰已滿團圓村南陌東郊靜無人又

一番秀意成虛听杜宇噉：聒：絮：叨：叫的春歸去正是

蜂閑時倦燕忙窩懶困人時序落花滿地錦翻班飛絮漫空雲

模糊有意留春對景牽情傷時感物公芳草斜陽碧雲在再衛

阜暮千里関河兩無憑幾番欲寄音書仗鱗羽花殘謾展彩笔

空擎倦寫相思句自覓香肌銷怯裙腰掩衫指寬金隣烟問我

幾多愁說與它知也長吁斜陽芳草落花飛絮圖嘆此愁能幾

許看：更有傷心處毒子黃時斷腸雨圖熾日人皆可畏火

雲削出奇峯樣每雨淩晨乍晴時堪遊水國江鄉翠艷粧輕搖

彩棹緩撥蘭舟穩載清波漾正是蕖花開也荷張翠蓋蓮豎紅

幢采蘭舟柳後纖沙汀停彩棹須臾歇橫唐低奏笙篁淡酌芳

醪恣情共賞圖媚景芳年莫交兩事成虛宴賞玩興無窮只疑

開

身在瀟湘向晚來殘霞散綺落日沉金迤邐銀塘上莫放酒空
金盞玉山低偃又且何妨朱唇齊唱綵蓮歌驚起人宿鴛鴦
難道是斷我愁腸隨處歸去也夜未央棹行時撥散浮萍浪船
過處衝開菡萏香

曾瑞卿

秋菊 合歡製時人皆悅斫湘川翠竹挑成篋量分寸短長裁
充直性見火隨斜便屈節盤圈橫柄下濤投膠按素練如秋月
龜背羅色同沉麝柄分開白壁圈圈定烏蛇線纏着萬縷黑龍
鬚囊鼓雙飛玉蝴蝶樣製孤高停分无偏圓成不缺自謂奇
絕要和時草爭優劣得架大人權比蒲葵白羽特別識破也其
中隱漆就裏藏金徒誇外面如水雪除一身外余陰難藉力難
撐大厦聲不震鴛鴦中途見弃莫傷心誤世清談護手舌哉曾
將弱庶獲方犁而果然弄巧番成拙捩造化非同苟且
要物寒暑不由天奈四時正氣無邪富貴卷地兵塵避幸幸護

天日色速風雲隔本人間器物粧世上英傑○最難甘適互相
搗貼責弄它風流醜藉只能駐一握掌中風我嘗將煩暑除絕
偏宜皓齒歌金縷不為生靈奏玉牒臨臺榭引歌聲蕩漾掌情
思和協○寫天涯咫尺間盡雲山千萬疊縱浮花粧飾皆虛
設見胚胎破綻難藏撮有點污嗔瞋強打迭無光攝匹頭上面
闊半路里腰折○苗稼枯木葉焦湧泉涸井脉竭晒曝得田畝
龜紋烈猶隨酷吏臨軒閣不播仁風到窟穴民灾孽障虛名有
賸慰殘喘無○汗沾襟似沸湯地烘炉如煉鉄比及盼得到白
露中秋節把四海蒼生熱殺也○千古風流旖旎束織腰偏
橋裏王意翠盤中妃后逞妖嬈舞春風楊柳依○喜則喜深堦
玉腹淺露酥膏拘束得官腰細一幅錦或挑或綉金粧錦砌翠
連珠圓卧鋪綉褥暖春光睡展香衾暗花淡粉汗香襲被底无
雙懷中第一○帳中偏惹情郎帶特遣人勞心廢力選二
色青紅相配棟四時錦綉希奇剪行時蜀錦分花夢針過履具

開

館
22

綾聚綺堆倒鉤着金針刺得絲密裁得那整齊
六 桂痕兒似剪雲針脚兒如布熨縫成倒鳳顛鸞翼穿花
瀉鵝偏斜落出水外夾落倒飛渾綉得繁華異高低中不剩寬
窄裏元肥 **三** 青蓮紅晚霞照楚山紅連青春雲射渭水玉纖歎
款當宵繫帶兒絲十二白蝶舞牙子對一雙碧翠飛望得些風
流意拘鈴寂寞抑勒孤恁 **四** 常得靠柳腰緊得貼素体同
行同坐同此被本待遮藏秋水水肌瘦包弄春風玉一團先泄
漏春消息縱不是你捻開羅印多應是我瘦損香肌 **五** 你不肯
遮蓋咱須當遮蓋你刻地褪酥骨落着相思諱不堪錦帳懷
君子好向寬坡觀馬蹄你不比別衣被有法度針線無那攢輕
軟 **六** 也不索托香腮轉猜伸纖腰細此不索覷樓帶裡衫
兜梢裙兒懶則這紅羅鞋寬掩過多三指翠當頭橫換了少年
團若見俺風流婿便知消減不索先題 **七** 為你知心腹倚仗着
伊可便半腰里無主戚似這般無恩情不管人憔悴我則向心

坎上單、繫着你**古鏡**起製軒轅始建物來則應堪人羨以此
後人傳本形少規多**圓**想在先銅溶開金汁泥固定少模傾寫
飛虹電那的是良工絕妙厚薄相稱周旋無偏照臨人世待時
光暗泥香塵度流年細滴青埃背漬朱班面生綠蘚**公**靠椽侵
邊漬班塞滿毒蛇篆八卦土勻填綠雲闕定寒泉意信遣着水
不覩取火難通結愁雲怨一區光容沉匿霞光皆杳惠眼常神
鄙哉無智不矜術仁者存心可哀伶同心結羅帶深穿**詞**
香塵花暈銀波淺浮罩長庚甚遠濛濛皓月墜深淵玉軌輕履
雲牋內明雲暗無光闌裏深烟管不朗然塵內蟠竜漸霧昏暗
結雲翳相聯**心**青衣布滿如藍殿燦燦寒光未轉可伶內潔裝
幾知寫臺無用空懸飛腮怎對施朱粉官額難臨貼翠鈿不稱
風流願香奩寶砌綉袋金圈**三**照妖鎮釋壇護心保命金分
開後對成因眷樂昌暗結風沅配魚魯肅深謀斬所權憔悴佳人
倦愁觀衰兒喜照号妍**四**圓光淨更清菱花明更堅可伶世事

開
心

館
24

雲千變玉盤本潔蒙塵垢皓月雖明障霧烟雲暗青霄掩世情
有分物態無緣古銅時下收菱花何處選今來特許良工着
氣吹黯霧飛天外手撫殘雲离月邊光彩如銀練高低善辨兒
陋能傳就中硬勝剛外面軟似綿冰盆初破如刀剪逢人射
影停身分觀物遺形在眼前分明現秋天朗風露消一分
毫無纖瑕光瑩淨玉宣殘雲刮地西風捲寒光皎潔明盈室素
魄團圓照滿天似銀漢冰盤轉鑑窺星斗照耀山川據堅平
明正清非為俺自尊若回光返照仁人面庶潔分明自然顯

恩鄉

一輩較下人生有幸樂太平歌舜同歡慶金綺陌玉娉娉

間笙篁歌轉聞鶯聞馳騁粉濃蘭麝肌瑩瓊酥花鮮語嬌相並
旦暮花魔酒病詩酬醉好句詞賡和新声櫻唇月下品玉簫春筭
花前按銀箏正宴樂皇都忽憶吳山頓思越景書劔南行或
征或止無定飄泊若雲萍駕孤帆一葉帆輕似脫穎辭九重鳳
闕快萬里鵬程無名利徒奔競自願瞰東南形勝湖山留客醉

卷之九

十五

花柳繫人情梯航海嶠暮雲黃轎馬烟嵐亂山青屢曾經蓮渚
芦汀詞山屏錦幃繁花盛雪霽風和雨晴良工着色画難
成竹疎姿淡輕盈竹穿壞壁涼陰淺委枕寒流瘦影清貪幽淨
懶趨權勢不就功名詞蹉跎到處閑蹭蹬不覓殊霜髮冷客窓
幾度夢朝京憶松楸敗境荒荆詞新人百倍增千倍問故友十
停無九停咱徼律尚天涯流落海角飄零詞涎乾沿壁蝸
翅殭守凍蠅羈縻人舟纜椿檝釘遲留荆楚悲王粲久困長沙
嘆賈生思薄命錢米嘗滿貫粮不足空鉗詞雖然動脚根何
曾轉的眼睛杜鵑啼感動歸家與羨孤雲易牽南浦無双翼
高飛過渭城行裝併載滿船風月十里旗亭詞剡溪水半含
山陰雪欲平還鄉了安道無蹤影不迴棹先生望誰請

楊立齋

張五牛商正叔編双漸小卿趙真卿善歌立齋見楊玉娥
唱其曲因作鷓鴣天及哨遍以詠之

開

鷓鴣天

烟柳風花錦作園
烟芽露葉玉裝船
誰知皓首織腰會
只在輕衫短帽邊
啼玉壓咽冰絃
五牛身後更無傳
詞人老筆佳人口
再喚春風到眼前

哨遍

世事博沙噉蠅等閑榮辱休驚訝
日月不饒咱
曉窗前拂

淨菱花試覩咱雖是閑愁無種
閑悶無芽子
敢衛種出星鬢

知進退宜休罷便今日蘇秦六國
明日早賈誼長沙
不如買牛

李種洛陽田抱瓮自澆邵平瓜
向甚雲棧揮鞭滄海撐舟斗牛

泛槎公好向名利場中一納頭
剩告取此鬆寬暇
且莫住山凹

清閑中不見箇生涯問甚末南隣
富貴北里奢華
只有此身無

價幸遇明時德化除徭役拯濟貧乏
救得這困魚腮
驚急列地

脫了香鈎蓋因那餓虎血模糊地
汚了烟榻方表聖德無加

一對江山滿目真堪画
休把這媚景良辰作塌
清風明月

不拈錢聞未老只合歡洽問甚往來
燕子春秋社說怎末辛

苦蜂兒早晚衙休呆發便得征西車馬
爭如社曲桑麻莫

愁字兒眉尖上挂得一笑處笑一時半霎百錢長向扶頭挑沒
拘束到處行踏飢時節選着那六局全食店里添些箇氣渴時
節揀那百尺高樓上喚數盞兒巴更那梳清茶罷听俺我回兒
巴的今日羅街拽巷唱叫揚疾好一場惡一場哭不得笑不
得軟厮禁硬厮併却不濟調脫空對衆攀今古念條款依然說
是非難回避骷髏卦幾番自說猫狗砌數遍親題又_一不是鳳
麒麟鈎絆着縫又不是鹿銜花窟嵌着刺又不是倒鈎針背襯
上加些功績又不是三垂雲銀線分花樣又不是_一抹圈金沿
寶里每日閑淘氣子索行監坐守誰敢東走西移_一初言定正
月終調發到十月一新靴子投至能勾完備_一兀刺先磨了半
截底

馬致遠

張玉品首書自唐晉傾亡之後草書掃地無踪跡天丹產玉品
翁卓然獨立根基甚綱紀肯懷洒落意氣聰明才德相兼濟膏

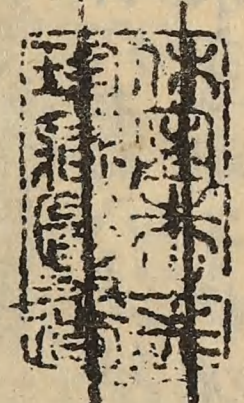
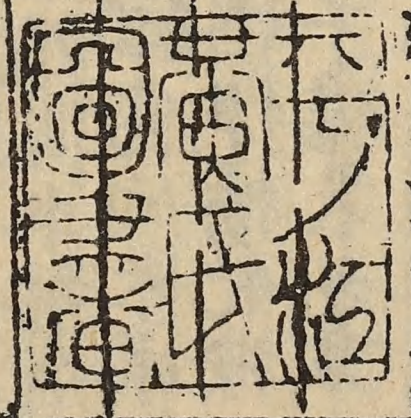
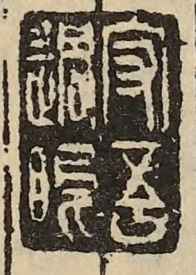
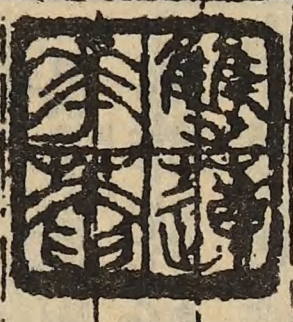
開

館
24

日先生沉醉脫巾露頂視袖植衣霜息塵、蘇寒泉麝墨濃、
沒端溪卷展霜縑管握銅龍賦歌赤壁、子細看六書八法皆
兒俗舞鳳戲翔寫韻美寫長空兩脚墨淋漓洒東窓燕子啣泥
甚雄勢斬釘截鉄纏葛垂絲作有風雲氣據此清新絕妙堪為
家寶可上金石二王古法夢中存懷素遺風盡真習料想方今
寰宇四海應无賽敵、
聲清恰似蚕食葉氣勇渾同視抉石超先輩消翰林一贊高上
留題、寫的來狂又古顛又實出乎其類拔平萃軟如楊柳和
風舞硬似長空霹靂摧真堪惜沉、着、曲、直、
如陣雲點一點作怪石撇一撇如展鷗鵬翼彎環怒偃車龍骨
峻峭橫拖巨蟒皮特殊異似神符堪呪蚯蚓蟠泥、寫的來嬌
又嗔怒又喜千般醜惡十分媚惡如山鬼拔枯樹媚伴楊妃按
羽衣誰堪比寫黃庭換取道士鶯鶯、顏真卿蘇子瞻米元章
黃魯直先賢墨跡君都得滿箱拍塞數千卷文錦編挑滿四圍

通三昧磨崖的本畫贊初碑國掖劃及難字樣奇就中渾穿諸
家体四海縱橫第一管筆

朝野新聲太平樂府卷之九



開 華 國 書 館
Wanghua Library

此元刻細字本朝野新聲太平樂府九卷休寧朱之赤歲書余得
諸郡中故家珍秘之至既收得抄本以本兩本並同脫誤不相似始知外
間傳布本非足本也因取是以校被實多是正抄本間有改正字如
裏本作里教或作交此元刻本如是想係詞典本相傳舊例余所藏
元人雜劇刊本都有類此者無之異也惟鈔本間有衍字衍句不知
其本之何然通體刻自勝鈔當以元刻為准余素不諳詞何
論乎曲茲因校勘粗讀一過其中用意之工遣辭之妙固祇傑
作宜有元一代以此擅長也 丁卯秋霜降前一日秉燭書復翁

庚辰冬孟偶取繙閱工前跋有誤書如如八本當作八卷
詞典當作詞曲因復正之 復翁

開化圖書館

Kaichua library

開化圖書館

Kaichua library

開化圖書館

Kaichua library

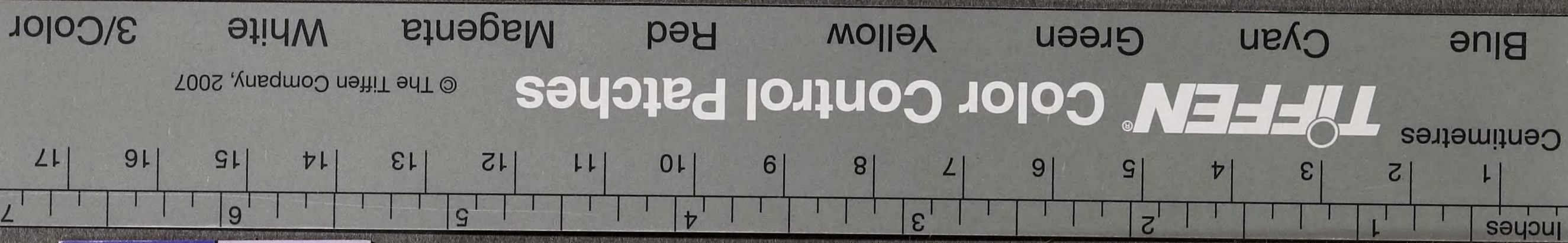
趙

開化圖書館

Kaishua library

開化圖書館

Wakuhwa Library



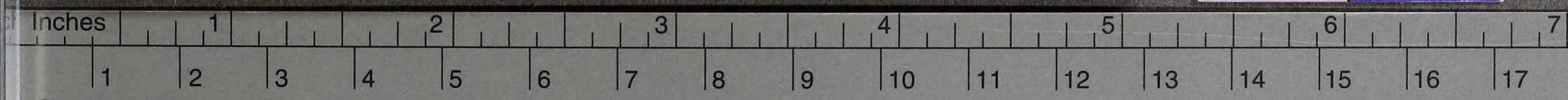
朝野新聲太平樂府

二

開元圖書館
Kaifu Library

開化圖書

Kaithwa Library



TIFFEN Color Control Patches

© The Tiffen Company, 2007

Blue

Cyan

Green

Yellow

Red

Magenta

White

3/Color