









ПОСВЯЩАЕТСЯ РУССКИМЪ ЖЕНЩИНАМЪ

№ 4 — XX годъ.

1904 г. 24 Января.

# ВѢСТНИКЪ МОДЫ

ЖУРНАЛЪ МОДЫ, ХОЗЯЙСТВА  
и  
ЛИТЕРАТУРЫ.  
Выходитъ еженедѣльно, по субботамъ.  
С.-ПЕТЕРБУРГЪ.  
Итальянская, 16.

„Вѣстникъ Моды“ есть переводъ двухъ французскихъ журналовъ „Le Moniteur de la Mode“ и „Le Coquet“—Оба журнала—въ Парижѣ и „Вѣстникъ Моды“—въ С.-Петербургѣ выходятъ одновременно.

Подписка на 1904 годъ продолжается.

## ПОДПИСНАЯ ЦѢНА:

I изданія (съ 24 вырѣзными выкр., 12 раскр. узор. и 24 выкр. листами).  
Безъ доставки въ С.-Петербургѣ.

На годъ—4 р., на полгода—2 р. 50 к., на четверть года—1 р. 75 к.

Безъ доставки въ Москвѣ.

На годъ—4 р. 50 к., на полгода—2 р. 75 к., на четверть года—2 р.

Съ доставкой и пересылкою.

На годъ—5 р., на полгода—3 р., на четверть года—2 р.

II изданія (съ 36 вырѣзными выкр., 12 раскр. узор. и 24 выкроечн. лист.).  
Безъ доставки въ С.-Петербургѣ.

На годъ—5 р., на полгода—3 р., на четверть года—2 р.

Безъ доставки въ Москвѣ.

На годъ—5 р. 50 к., на полгода—3 р. 50 к., на четверть года—2 р. 50 к.

Съ доставкой и пересылкою.

На годъ—6 р., на полгода—4 р., на четверть года—2 р. 50 к.

III изданія (съ 12 раскр. карт., 36 выр. выкройк., 12 раскрашен. узорами и 24 выкроечными листами).

Безъ доставки въ С.-Петербургѣ.

На годъ—7 р., на полгода—4 р., на четверть года—2 р. 50 к.

Безъ доставки въ Москвѣ.

На годъ—7 р. 50 к., на полгода—4 р. 25 к., на четверть года—3 р.

Съ доставкой и пересылкою.

На годъ—8 р., на полгода—4 р. 50 к., на четверть года—3 р.

IV изданія (съ 52 раскраш. картин., 36 вырѣз. выкр., 12 раскраш. узор. и 24 выкроечными листами).

Безъ доставки въ С.-Петербургѣ.

На годъ—12 р., на полгода—7 р., на четверть года—4 р. 50 к.

Безъ доставки въ Москвѣ.

На годъ—13 р., на полгода—7 р. 50 к., на четверть года—5 р.

Съ доставкой и пересылкою.

На годъ—14 р., на полгода—8 р., на четверть года—5 р.

V изданія (съ 106 раскраш. картин., 36 вырѣз. выкр., 12 раскраш. узор. и 24 выкроечными листами).

Безъ доставки въ С.-Петербургѣ.

На годъ—25 р., на полгода—13 р. 50 к., на четверть года—7 р. 50 к.

Безъ доставки въ Москвѣ.

На годъ—26 р., на полгода—14 р., на четверть года—8 р.

Съ доставкой и пересылкою.

На годъ—28 р., на полгода—15 р., на четверть года—9 р.

Подписка на годъ начинается: съ 1 Января; на полгода—съ 1 Января и 1 Июля; на четверть года—съ 1 Января, 1 Апрѣля, 1 Июля и 1 Октября.

ПОДПИСКА ПРИНИМАЕТСЯ: въ Главной Конторѣ, въ С.-Петербургѣ, Итальянская, 16.

За перемѣну адреса уплачивается:

(Необходимо сообщать старый адресъ—бандероль).  
1. Городского на городской и иногородняго на иногородній—28 к.

2. Городского на иногородній и иногородняго на городской—1 р.

ОБЪЯВЛЕНІЯ принимаются въ Главной Конторѣ по 50 коп. за строку понапередъ. Годовыя объявленія по соглашенію.

Ко всѣмъ рисункамъ, помещаемымъ въ „Вѣстникъ Моды“, можно заказывать ВЫРѢЗНЫЯ ВЫКРОЙКИ въ Редакціи нашего журнала. Вырѣзные выкройки приготавливаются въ 24 часа по моделямъ, изготовляемымъ специально для нашего журнала въ Парижѣ. Цѣны выкроекъ см. на послѣдней стран. Выкройки по даннымъ размѣрамъ вдвое дороже противъ обозначенныхъ цѣнъ.



А. Туалетъ для обѣда или оперы. (См. описаніе на стр. 48).



## ХРОНИКА МОДЫ.

Парижъ 24 Января.

Фиг. 1. Костюмъ для молодой дѣвушки. Юбка украшается простроченными бантовыми складками. Корсажъ застегивается сзади подъ складкой и украшается простроченными полосами, изображающими короткое болеро. — Требуется: 10 арш. сукна, 11 арш. шелковой матеріи для нижней юбки, 2<sup>3</sup>/<sub>4</sub> арш. сатинета для подкладки корсажа.

Фиг. 2. Туалетъ для стройной лані. Длинный жакетъ съ приставной баской украшается шелковой тесьмой и застегивается аграмантовыми застѣжками и перламутровыми пуговицами. Буффы рукавовъ изъ шелковаго муслина можно замѣнить кружевными воланами. — Требуется: 3<sup>1</sup>/<sub>2</sub> арш. сукна, 24 арш. тесьмы, 18 пуговицъ, 2<sup>3</sup>/<sub>4</sub> арш. тафты, 5<sup>1</sup>/<sub>2</sub> арш. сукна для юбки.

Фиг. 3. Вечерній туалетъ для молодой женщины дѣлается изъ бѣлаго тюля и гарнируется розовыми атласными лентами и розами изъ розоваго шелковаго муслина. Талію обхватываетъ кушакъ изъ мягкой розовой шелковой матеріи. Прическа украшена розами. Помѣщая ниже обзорѣ моды журн., мы ограничиваемъ нашу «Хр. моды» описаніемъ рис. haute nouveauté.

## Обозрѣніе модныхъ журналовъ.

Въ журналъ «La Mode illustrée» пишутъ, что послѣ кромѣ вошелъ въ моду маленькій мышенокъ. Впрочемъ, этотъ маленькій зверекъ самъ по себѣ еще не фигурируетъ въ области моды, а только его именемъ называется новая мягкая ткань, похожая на мехъ мышенка. Прежде всего слѣдуетъ сказать нѣсколько словъ о новой матеріи, извѣстной подъ названіемъ «peau de souris» (мѣхъ мышенка); это новое очень легкое, мягкое, блестящее сукно, которое можетъ соперничать съ сукномъ «drap idéal» и сукномъ «drap sans rival». Эта матерія пользуется большимъ успѣхомъ для зимнихъ костюмовъ. Впрочемъ, сукно вообще въ большой модѣ; его употребляютъ даже для отдѣлки. Встрѣчается очень много туалетовъ изъ бархата или шер-

стяной матеріи съ накладными фигурами изъ подходящаго сукна или другого цвѣта. Суконныя платья украшаются инкрустациями изъ цвѣтнаго кружева, которыя украшены бархатными мотивами съ вышивками, изображающими цвѣты и плоды. Чаще всего встрѣчаются одуванчики, каштаны и оливы. Самыми модными цвѣтами для костюмовъ считаются темно-красный, синій, всѣ фіолетовые тона и различныя зеленныя тѣни. Очень эффектны на сукнѣ отдѣлки изъ толстаго шерстянаго гинюра разныхъ цвѣтовъ. Въ области аграманта красивой и оригинальной новинкой являются египетская тесьма, покрытая іероглифами, и галуны, составленный изъ маленькихъ склеенныхъ перышекъ. Недурны новыя рельефныя вышивки, исполненныя на мягкой кожѣ; вышивкой покрываютъ также бѣлую мохна-

тивные мотивы; эти блестики прикрѣпляютъ такимъ образомъ, что фигуры получаются рельефныя. Между этими вышивками располагаютъ цвѣты изъ шелковаго муслина, въ особенности розы и гортензіи, причемъ низъ тюника украшаютъ широкой бахромой изъ блестокъ или цвѣтовъ, берутъ цѣлые цвѣты или отдѣльные лепестки. Эти прозрачныя платья располагаются на шелковомъ чехлѣ.

Отдѣлки, одна кожа, не всегда оливковыя; шелковый муслинъ украшаютъ часто кружевными инкру-



Фиг. 1. «Хр. м.». Выкр. на выкроеч. л. № 2.

Фиг. 2. «Хр. м.».



Фиг. 3. «Хр. м.».

тую матерію въ видѣ барашка, которую употребляютъ для цѣлыхъ манто; эти манто гарнируютъ воланами, воротниками и отворотами, края которыхъ располагаются такимъ образомъ, что волось образуетъ бахрому.

Надо замѣтить, что кожаная паритуря годятся только для суконныхъ костюмовъ. Можно ли исключеніе считать за правило? М. Thévenot «стрѣтивъ нѣсколько красивыхъ вечернихъ туалетовъ темныхъ цвѣтовъ замѣчаетъ въ журналъ «La Mode illustrée», что бѣлый цвѣтъ вообще не въ модѣ. Она пишетъ: Эту зиму будутъ носить городскія платья очень свѣтлыя, а вечернія, наоборотъ, темныя. Самыя нарядныя балныя платья будутъ цвѣта aubergine, лиловыя, редедоваго цвѣта, темно-красныя, синія и зеленныя. Для этихъ платьевъ употребляютъ шелковый муслинъ или тюль съ крупными блестками въ видѣ рыбьей чешуи, изъ которыхъ составлены большіе декора-

стациями подходящаго цвѣта, которыя окружаютъ вышивками; или же на матерію разбрасываютъ букеты, гирлянды и листья изъ руноцвѣтнаго бархата. Но наибольшимъ успѣхомъ пользуется бахрома всевозможныхъ родовъ; есть бахрома ниточками, пучками и шариками; кромѣ того, въ модѣ синелевая бахрома, стеклярусная, шелковая бахрома со сталью и стеклярусомъ, бахрома съ рѣшеткой, бахрома съ аграмантовыми висюлками, бахрома изъ хрустальнаго бисера и шелковая бахрома и т. д. Всѣ эти роды бахромы располагаются на корсажѣ и покрываютъ иногда всю юбку. Иногда все платье покрыто бахромой. Представьте себѣ, напримѣръ, платье изъ серебристаго шелковаго муслина со сборчатыми воланами, которыя покрыты бахромой съ рѣшеткой изъ сѣраго и бѣлаго бисера. Но какъ тяжело должно быть такое платье! Вообще бахрому нельзя считать самой красивой отдѣлкой, но тѣмъ не менѣе надо согласиться, что нѣкоторыя портнихи умѣютъ съ большимъ вкусомъ располагать эти отдѣлки. Вотъ, напримѣръ, прелестное платье изъ тафты цвѣта слоновой кости съ множествомъ слегка волнистыхъ оборокчекъ на подолѣ. Эти оборки обшиты бѣлой бахромой съ шелковистыми пучками. Юбка со сборками въ талии совершенно гладкая до колѣнъ. Корсажъ и рукава покрыты воланчиками, которые скорѣй похожи на волнистыя біз; кушакъ изъ желтаго панна украшается сзади густымъ бантомъ съ нѣсколькими концами, которые украшены аграмантовыми кистями кремъ и серебряными. Такой же бантъ прикрѣпленъ спереди на корсажѣ. Прибавимъ еще, что фасонамъ во вкусъ Людовика XIII, Амтиръ и 30-хъ годовъ отдають предпочтеніе передъ фасонами изъ временъ Второй Имперіи.

## Анекдотъ.

Кондорсе, преслѣдуемый въ 1793 г. Робеспьеромъ, нашелъ пріютъ у одной своей хорошей знакомой. Когда появился декретъ, что тѣ, кто будетъ давать пріютъ приговореннымъ, будутъ подвергаться смерти, онъ объявилъ этой особѣ: «Я долженъ васъ покинуть, я теперь внѣ закона!» — «Но не внѣ закона милосердія!» возразила великодушная женщина и не хотѣла ни за что отпустить несчастнаго. Но Кондорсе досталъ рваное рабочее платье и отправился за городъ къ одному изъ своихъ друзей. Онъ не засталъ его дома и, проблуждая всю ночь, зашелъ утромъ въ кабачекъ въ предмѣстьи города. Его аппетитъ, тонкое бѣлье и манеры обратили на себя вниманіе одного изъ членовъ революціоннаго комитета и онъ велѣлъ его арестовать. На допросѣ Кондорсе хотѣлъ выдать себя за слугу, но спрятаанный въ карманѣ Гораций обнаружилъ обманъ и его отправили въ тюрьму. Не желая подвергнуться казни, Кондорсе принялъ ядъ, который всегда имѣлъ при себѣ.





58. Платье во вкусъ Ампиръ.  
61. Платье изъ голубого кашемира.

60. Платье изъ тонкаго шевіота кремъ.

59. Платье изъ синей шерстяной матеріи съ бѣлыми мушками.  
62. Прямое платье изъ шерстяной матеріи бѣжъ.

58—62. Нарядные капоты. (Robes de chambre élégantes).





63. Костюмъ изъ сукна бежъ.

64. Костюмъ изъ шерстяной матеріи съ мушками.

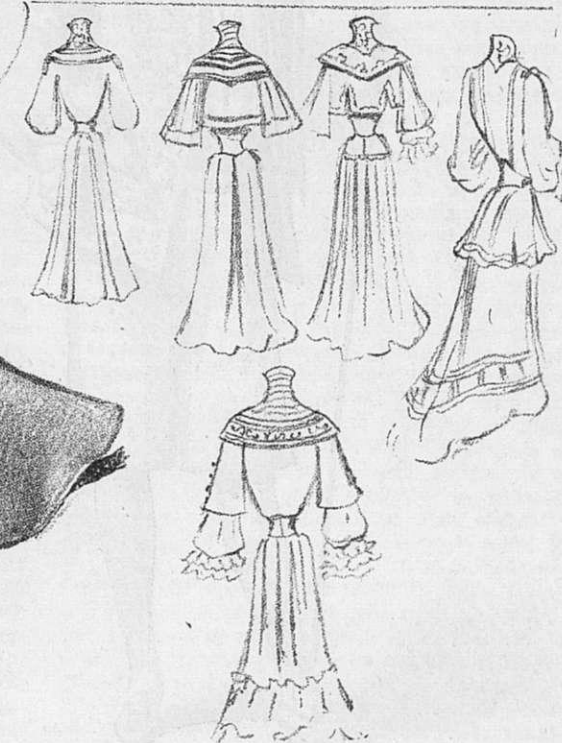
65. Городской костюмъ. (См. описаніе № 5).

66. Простой костюмъ.

67. Костюмъ изъ темно-синяго кашемира.

68. Жилетъ для жакета. 69. Вставка для болеро.

70. Вставка для жакета.



63—70. Городскіе туалеты для молодыхъ женщинъ. (Toilettes de ville pour jeunes femmes).





71. Чертонокъ (костюмъ для дѣвочки,  
74. Пастушечъ.

73. Цвѣточница.

72. Чертонокъ (костюмъ для мальчика)  
75. Пастушка.

71—75. Маскарадные костюмы для дѣтей. (Travestissements pour enfants)



## Описание модных рисунков.

## 58—62. Нарядные капоты.

58. **Платье во вкусъ** Ампира дѣлается изъ старинно-розового кашемира. Прямая спинка образуетъ бантовую складку. Сборчатые передки застегиваются спереди. Верхъ вырѣзается на плиссированной кокеткѣ изъ шелковой матеріи. Кокетка образуетъ эпюлетки и обшивается біз и суташемъ. Плиссированная борта спускается на передъ въ видѣ кокилье. Буффчатый рукавъ схватывается плиссированной манжеткой.

59. **Платье изъ синей шерстяной матеріи съ бѣлыми мушками** состоитъ изъ обтянутой спинки съ бантовой складкой и передковъ съ прошивкой посрединѣ. Талія схватывается шнуркомъ. Пелерина изъ той же матеріи обшивается прошивкой и узенькой тесьмой. Прямой воротничекъ отворачивается. Рукавъ украшенъ прошивкой.

60. **Платье изъ тонкаго шевіота** кремъ состоитъ изъ сборчатыхъ передковъ и спинки, которые дополняются кокеткой изъ гипюра экрю. Зубчатая борта изъ шерстяной матеріи гарнируется прошивкой. Драпированный шарфъ изъ шелкового муслина прикрѣпляется къ кокеткѣ. Низъ платья украшенъ прошивкой. Узкій рукавъ русоходится на локтѣ.

61. **Платье мѣз голубого кашемира** состоитъ изъ обтянутой спинки съ двумя бантовыми складками и передковъ съ двумя бантовыми складками. Середина вышита суташемъ и низъ украшенъ прошивкой. Верхъ декольтируется на гипюрной кокеткѣ и край кокетки украшается шерстяными зубцами и гипюрными патами. Талію обхватываетъ черный бархатный кушакъ. Узкій рукавъ расходится на локтѣ.

62. **Прямое платье изъ шерстяной матеріи бежъ** состоитъ изъ спинки съ круглой складкой и сборчатыхъ передковъ и покрывается пелериной, которая отдѣлана бархатными ленточками и прошивкой. Драпированный воротничекъ изъ бархата. Буффчатый рукавъ схватывается манжеткой.

## 63—69. Городекіе туалеты для молодыхъ женщинъ.

63. **Костюмъ изъ сунна бежъ**. Круглая юбка съ передникомъ отдѣлана двумя накладными складками, которая прикрѣплена аграмантовымъ мотивомъ. Наверху сдѣланы мелкія складочки и свади расположена двойная бантовая складка. Корсажъ-блуза съ обтянутой подкладкой состоитъ изъ гладкой спинки безъ шва и передковъ, которые напускаются на драпированный кушакъ изъ шелковой матеріи бежъ. Верхъ декольтируется на гипюрной кокеткѣ. Вѣлыя суконныя біз и такія же паты съ пуговицами составляютъ отдѣлку. Буффчатый рукавъ схватывается манжеткой и сдерживается патами. Шляпа фетровая.—Требуется: 10 арш. шерстяной матеріи.

64. **Костюмъ изъ шерстяной матеріи съ мушками**. Юбка со складками вокругъ таліи образуетъ гладкій передникъ. Она лежитъ свободно на нижней юбкѣ. Корсажъ-болеро расположенъ на плиссированной блузѣ изъ шелковой матеріи кремъ. Талія схватывается подходящимъ кушакомъ. Открытые передки болеро укладываются плоскими складками. Верхъ декольтируется на бѣлой суконной кокеткѣ съ біз. Передки украшены пуговицами. Широкий рукавъ со складками и нижній край болеро украшены ажуромъ. Плиссированная буффа сдѣлана изъ бѣлой шелковой матеріи. Шляпа изъ фетра.—Требуется: 10 арш. шерстяной матеріи.

65. **Простой костюмъ дѣлается изъ свѣтло-сѣрой саржи**. Юбка отдѣлана двумя плиссированными полосами и прошивкой. Блуза съ баской состоитъ изъ спинки со складками и передковъ, которые украшаются строчками и свещиваются. Приставная баска отдѣлана складками. Буффчатый рукавъ съ воланомъ внизу. Шляпа маркиза украшена перьями.—Требуется: 10 арш. шерстяной матеріи.

66. **Костюмъ изъ темно-лиловаго кашемира**. Широкая юбка отдѣлана двумя сборчатыми воланами съ головками. Корсажъ-блуза съ обтянутой подкладкой схватывается въ таліи кушакомъ. Гладкая борта изъ вышитой шелковой матеріи украшена на плечахъ пуговицами. Кокетка записсирована. Рукавъ съ пуговицами дополняется буффой съ плиссе внизу. Круглая шляпа отдѣлана перьями.—Требуется: 10 арш. шерстяной матеріи.

67. **Жилетъ для жанета** дѣлается изъ плиссированной шелковой матеріи и украшается бархатными ленточками и кокильрованными кружевомъ.

68. **Вставка для болеро**. Бантовая складка изъ бѣлой шелковой матеріи прикрѣплена къ развѣзному воротнику. На складкѣ расположены вышитые мотивы и по бокамъ кружевные реверсы.

69. **Вставка для жанета** дѣлается изъ плиссированной шелковой матеріи и украшается вышитыми патами. Воротничекъ плиссированный.

## 71—75. Маскарадные костюмы для дѣтей.

71. **Чертенонъ** (костюмъ для дѣвочки). Плиссированная юбка изъ краснаго шелкового муслина покрыта краснымъ атласнымъ тюникомъ, который вырѣзанъ зубцами и обшитъ суташемъ. Красный атласный корсажъ-блуза схватывается драпированнымъ кушакомъ. Верхъ декольтируется и гарнируется зубчатой берткой. Вырѣзъ обшитъ чернымъ съ золотомъ голуномъ. Прямой плиссированный рукавъ дѣлается изъ бѣлаго газа. Въ волосахъ маленькіе золоченые рожки. Въ рукѣ трезубецъ.

72. **Чертенонъ** (костюмъ мальчика). Короткіе панталоны изъ краснаго атласа расходятся на бокахъ на вставкахъ изъ той же матеріи и зубчатые края гарнируются черной вышивкой. Блуза схватывается чернымъ кушакомъ. Баска вырѣзана зубцами. Блуза образуетъ зубчатые эпюлетки. На груди расположена вышивка. Рукавъ съ отворотомъ дополняется сборчатой буффой. Въ волосахъ маленькіе золоченые рожки.

73. **Цѣточница** (маскарадный костюмъ для молодой дѣвушки). Короткая плиссированная юбка дѣлается изъ

шелковой матеріи съ цѣточками. Она покрывается драпированнымъ тюникомъ мовъ. Корсажъ-блуза изъ линобатиста кремъ схватывается обтянутымъ корселе со шнуровкой спереди. Талія схватывается драпированнымъ кушакомъ. Плиссированный передникъ дѣлается изъ блѣдно-розовой матеріи. Блуза украшается кружевной берткой экрю. Короткій буффчатый рукавъ. На шеѣ колье изъ трехъ бархатныхъ ленточекъ. Плиссированный чепецъ съ кружевнымъ баволъ украшенъ краснымъ бантомъ. Въ рукѣ корзинка съ цѣтками.

74. **Пастушечъ** (маскарадный костюмъ для мальчика). Короткіе широкие панталоны дѣлаются изъ зеленого (vert Nil) атласа. Рубашка изъ линобатиста кремъ расходится наверху и дополняется плиссированнымъ воротникомъ и галстухомъ régate. Прямая курточка изъ голубого атласа украшается вышивкой. Широкий рукавъ изъ линобатиста схватывается манжеткой съ плиссированной оборкой. Соломенная шляпа украшена цѣтками. Въ рукѣ посохъ.

75. **Пастушечъ** (маскарадный костюмъ для дѣвочки). Плиссированная юбка изъ розовой шелковой матеріи гарнируется драпированными панье изъ шелковой матеріи помпадуръ. Драпированный корсажъ изъ шелковой матеріи кремъ украшается двойной плиссированной берткой. Талію схватываетъ драпированное корселе. Короткое болеро изъ розоваго атласа схватывается спереди бархатной шнуровкой. Короткій рукавъ украшается двумя воланчиками. Соломенная шляпа отдѣлана цѣтками.

## СВИДѢТЕЛЬ ХАОСА.

Я хочу этимъ именемъ обозначить радій \*). Нобелевская премія дала высшую оцѣнку его значенію.

Но сперва я разскажу вамъ небольшую исторію.

Былъ нѣкогда въ одномъ колледжѣ маленькій мальчикъ, не отличающійся особенными дарованіями. Онъ былъ ужасно медлительнъ. Во время диктовки товарищи успѣвали кончить страничку, прежде чѣмъ онъ справлялся съ первыми строчками. Кончилось тѣмъ, что родители должны были вѣять его изъ колледжа, чтобы какъ-нибудь добъ тѣся успѣха въ преподаваніи дома, съ помощью учителей. Сдать экзаменъ на бакалавра стоило ему громадныхъ усилій; но, наконецъ, онъ одолѣлъ это препятствіе. Покончивъ съ обязательнымъ ученіемъ, онъ отдался наукѣ и вскоре достигъ поразительныхъ успѣховъ. Но благодаря его необыкновенной скромности, онъ оставался преподавателемъ по физикѣ и химіи въ Нормальной школѣ, а затѣмъ въ Сорбоннѣ, несмотря на блестящія открытія, которыя бы всякаго другого давно ввели въ двери академіи и институтовъ. Онъ къ этому не стремился и довольствовался своей долей, благодаря замѣчательной душевной простотѣ. Эта скромность и простота и теперь его не покинули.

Въ то же самое время далеко отъ Парижа, въ Варшавѣ, росла маленькая дѣвочка, поглощающая въ гимназій всѣ тѣ знанія, какія могли ей тамъ дать. Затѣмъ, такъ какъ у нея не было средствъ, ей пришлось зарабатывать кусокъ хлѣба. Она сдѣлалась учительницей. Но это не мѣшало ей мечтать о продолженіи образованія. Для исполненія этой мечты она стала копить деньги, и прикупивши небольшую сумку, отправилась въ Парижъ и стала заниматься въ Сорбоннѣ. Вскоре она блестящимъ образомъ сдала экзамены по физикѣ и математикѣ. Въ лабораторіяхъ Сорбонны молодая полька познакомилась съ преподавателемъ, переведеннымъ туда изъ Нормальной школы. Они стали вмѣстѣ работать, а затѣмъ и поженились.

Молодая полька изъ Варшавы была Склодовская, теперь г-жа Кюри. И эта ученая чета, произведя переворотъ въ наукѣ, сдѣлалась теперь всесвѣтной знаменитостью: всюду восхваляютъ ихъ гений.

Въ улицѣ Ломонъ, въ бѣдномъ, но почтенномъ кварталѣ, находится старое, неуклюжее зданіе, гдѣ помѣщается безцѣнное по своему значенію заведеніе: Школа промышленной химіи и физики. Въ лабораторіи этой школы и сдѣланы четой Кюри ихъ замѣчательныя открытія. Лабораторія ужасна съ виду. И несмотря на то, что она теперь исторически знаменита, это не мѣшаетъ ей быть и сырой, и холодной, дождь пробиваетъ потолокъ, а сквозняки ходятъ по всему зданію. Попасть туда можно только какими-то темными, узкими закоулками, проходя мимо старыхъ, уродливыхъ зданій.

Въ лабораторіи у огня, возится съ небольшими сосудами, въ которыхъ что-то варится, молодая блондинка въ фартукѣ, когда-то бывшемъ синимъ. Можно подумать, что она готовится скромный обѣдъ. А рядомъ мужъ съ какими-то колбасами, трубками. Онъ идетъ замъ навстрѣчу. Вы чувствуете большое смущеніе въ присутствіи такого знаменитаго ученаго, а онъ самъ конфузится чужого человѣка больше, чѣмъ вы его. Любезно и толково отвѣчаетъ онъ на вопросы о своихъ трудахъ, причемъ жена помогаетъ въ объясненіяхъ, не забывая слѣдить за своей ученой кухней.

Г-нъ Кюри вмѣстѣ съ своимъ братомъ посвятилъ себя въ началѣ изученію кристаллизаціи и ея явленій. По этому вопросу имъ издано нѣсколько ученыхъ трудовъ, отличающихся глубиной и новизной.

Г-жа Кюри живо интересовалась всегда «радіоактивностью нѣкоторыхъ тѣлъ». Это была не легкая задача... Въ 1896 г. извѣстный ученый Беккерель, раздѣлившій съ четой Кюри Нобелевскую премію за физику, установилъ, открывши Ураній, что нѣкоторыя тѣла обладаютъ свойствомъ испускать лучи, не отражающіеся на противостоящихъ тѣлахъ, а проникающіе ихъ насквозь. Г-нъ Беккерель отмѣтилъ этотъ фактъ и тѣмъ и закончилъ. Но г-жѣ Кюри захотѣлось изучить поосновательнѣе эту странную редіоактивность. Къ несчастью радіоактивность уранія была слишкомъ слаба, чтобы дать возможность работать надъ этимъ вопросомъ. Что дѣлать? Г-жа Кюри задумалась. «Не слишкомъ

ли странно предполагать,—подумала она,—что только одинъ ураній между всѣми простыми тѣлами, обладаетъ этой удивительной способностью? Не проявится ли она еще съ большей силой въ другихъ подобныхъ тѣлахъ?». Она начала дѣлать опыты, но довольно безуспѣшно, пока одинъ минералъ, plechbende de Bohême, не показался ей радіоактивнымъ. Она сдѣлала его анализъ и открыла въ немъ присутствіе уранія. Не его ли присутствіе придавало этому минералу способность свѣтиться? Нѣтъ, потому что его радіоактивность была сильнѣе радіоактивности уранія. Не было ли здѣсь новаго тѣла, обладающаго еще болѣе сильной радіоактивностью? Г-жа Кюри продолжала свои опыты. Съ помощью мужа ей удалось извлечь изъ нѣсколькихъ тоннъ минерала нѣсколько дециграммовъ радія. Это былъ страшный трудъ съ затратой громаднаго количества матеріала. Первую тонну минерала имъ дало австрійское правительство, на вторую они употребили 20.000 фр. которыми ихъ снабдилъ Институтъ и изъ которыхъ все до копѣйки ушло на ихъ опыты. Вскорѣ стало затруднительно доставать этотъ минералъ и пришлось очень съ нимъ экономничать. Радія получилось нѣсколько дециграммовъ, и американцы готовы были предложить за нихъ полмилліона... Но наша ученая чета не пожелала бы съ нимъ разстаться и за милліоны, такъ онъ нуженъ имъ для дальнѣйшихъ работъ. Чѣмъ же радій замѣчательнъ? Да хотя бы тѣмъ, что онъ одаренъ свойствами, чуждыми въ разрывъ съ основными законами матеріи. Опыты, сдѣланные съ нимъ, доказываютъ, что онъ положительно возстаётъ противъ всѣхъ принциповъ физики.

Во-первыхъ, онъ выдѣляетъ теплоту, причемъ эта теплота совершенно не зависитъ отъ среды, въ которой онъ находится, она исходитъ изъ него самого.

Затѣмъ онъ испускаетъ лучи, способные проникнуть сквозь свинцовую доску въ шесть сантиметровъ толщины.

Когда какое нибудь тѣло производитъ теплоту или движеніе, оно теряетъ въ вѣсѣ и объемѣ. Это является послѣдствіемъ того принципа, что въ природѣ ничего не теряется и ничего не создается и что матерія уменьшается на то количество энергіи, которое она отдаетъ.

Съ радіемъ не происходитъ ничего подобнаго: онъ даетъ теплоту и лучи, не теряя самъ ничего, оставаясь неизмѣннымъ, какимъ былъ.

Этого довольно, чтобы опрокинуть аксіомы, казавшіяся до сей поры непреложными.

Вы кладете 1 дециграммъ радія въ стеклянную трубочку, которую вставляете въ свинцовую трубочку. Все это помещаете въ коробочку, наполненную ватой. Завязываете. Тушите огонь и видите выдѣленіе радіальныхъ лучей. Приложите коробочку къ виску, закройте глаза, и вамъ представится ослѣпительный свѣтъ: радій подѣйствовалъ черезъ вашъ черепъ на сѣтчатую оболочку глаза. Положите эту коробочку въ жилетный карманъ и дайте полежать нѣсколько минутъ: черезъ двѣ недѣли на вашемъ тѣлѣ, подъ карманомъ, гдѣ лежалъ радій, получится рана, весьма медленно поддающаяся заживленію.

Какое можетъ быть практическое примѣненіе этого тѣла? Теперь еще трудно сказать. Пока его употребляютъ въ борьбѣ съ волчанкой (lupus). Радіемъ выжигаютъ пораженные болѣзнь мѣста, и когда ткань возобновляется, въ ней нѣтъ и слѣда болѣзни. Быть можетъ, имъ же можно будетъ бороться и съ ракомъ...

Но теперь пока особенно цѣнны тѣ новые взгляды, какіе должны развиться, благодаря радію, на свойства матеріи. Онъ даетъ понятіе объ атомическомъ состояніи тѣлъ, отъ которыхъ не остается никакихъ другихъ признаковъ. Атомы радія, вмѣсто того, чтобы держаться вмѣстѣ, отходятъ, двигаются съ неистощимой быстротой, несмотря на свою необычайную малость: ихъ скорость равна скорости свѣта и ихъ сила есть результатъ этой быстроты, которой они обязаны своей удивительной энергіи.

Если мы положимъ частицу миллиграмма радія передъ экраномъ свѣрнстаго цинка, мы увидимъ (въ темнотѣ, конечно) какъ этотъ экранъ будетъ усыпанъ маленькими свѣтлыми точками, то появляющимися, то исчезающими и напоминающими «звѣздное небо». Это радій бросаетъ неисчислимые снаряды въ свѣрнстый цинкъ; эти снаряды атомы радія: такимъ образомъ является возможность отличить индивидуальное дѣйствіе атома.

Можно предположить, что при первичномъ состояніи матеріи таковы были атомы всѣхъ тѣлъ. Это то и былъ Хаосъ! Матерія не организовалась еще... Но мало-по-малу атомы утомились, сдѣлались болѣе послушными и вошли въ связь другъ съ другомъ. Создалась Вселенная. Но въ этихъ дисциплинированныхъ тѣлахъ остались частицы этихъ неспокойныхъ, бомбардирующихъ атомовъ, и вотъ теперь ихъ начинаютъ съ величайшими затрудненіями выдѣлять и изолировать; такимъ образомъ находятъ послѣдніе остатки незапамятныхъ временъ: радіоактивныя тѣла. И какъ ископаемыя заставляютъ насъ задуматься надъ образованіемъ земли, радій позволяетъ заглянуть въ тѣ времена, когда земли еще не существовало. Вотъ почему я и называю его свидѣтелемъ хаоса. Всѣ эти удивительныя вещи я разсказала попросту, наввно, какъ можетъ ихъ передать невѣжда. Я старалась, какъ умѣла, передать результатъ опытовъ, произведенныхъ передо мною извѣстными учеными. Быть можетъ, я много пропустилъ, кое что передалъ не вполне точно. Но наука открываетъ передъ нами такіе обширные новые горизонты. Радій — тѣло самое важное среди сродныхъ ему тѣлъ. Его радіоактивность въ миллионъ разъ сильнѣе уранія. Но имъ еще не закончена серия великихъ открытій. Очень интересно углубиться посерьознѣе въ этотъ вопросъ и заняться какъ радіемъ, такъ и актініемъ, открытымъ г-номъ Дебьернъ, геліемъ, который былъ открытъ на солнцѣ раньше, чѣмъ на нашей планетѣ, и полоніемъ, найденнымъ также г-жей Кюри, давшей этому тѣлу имя полонія въ память своей далекой отчизны. Матеріалу словомъ, много, были бы только знанія или хотя бы желаніе ихъ приобрести!

Андре Бонье.

\*) Одинъ франц. журналъ остроумно называлъ его «смейнымъ простымъ тѣломъ».



А. Туалетъ для обѣда или оперы. (См. рис. на 1 стр.).

А. Туалетъ для обѣда или оперы для дамы среднихъ лѣтъ. Юбка и бодеро-блуза изъ чернаго шелковаго муслина, вышитаго же, съ накладными прошивками изъ венеціанскаго желтоватаго кружева. Широкая буффчатая рукава изъ чернаго шелковаго муслина украшены широкими складками «religieuse». Высокій поясъ изъ мягкаго шелка цвѣта «мандаринъ».

### Кухня.

Какъ приготовить глазированные въ сахарѣ каштаны. Надо взять лучшіе каштаны и сварить въ водѣ. Снять

кожицу и спускать каштаны въ холодную воду, какъ только кожица будетъ снята. Они должны въ этой водѣ окрѣпнуть.

Черезъ полчаса вынуть каштаны изъ воды и разложить на глубокомъ блюдѣ. Сдѣлать сиропъ настолько густой, чтобы ниточка, тянущаяся за ложечкой при пробѣ, ломалась, а не рвалась (au cassé). Вылить этотъ сиропъ на каштаны, которые должны быть совсѣмъ имъ покрыты. На другой день слить сиропъ, снова его подварить и снова вылить на каштаны.

Повторять это въ теченіе пяти дней. При чемъ въ послѣдній день сварить сиропъ еще гуще: au réglé.

Послѣ этого можно считать каштаны готовыми. Остается ихъ глазировать, что дѣлается густымъ сиропомъ съ помощью кисточки, каштаны смазываются ею каждый отдѣльно.

Затѣмъ ихъ ставятъ просохнуть въ сушильной печи или духовомъ шкапу.

На выкроичномъ листѣ № 2, приложенномъ при № 4, помѣщены узоры и выкройки слѣдующихъ туалетовъ: 1. Вязанная блуза для спорта или гулянья. 2. Отложной воротникъ съ тамбурнымъ бордюромъ. 3. Корсажъ-блуза. 4. Блуза изъ крепа-де-шинъ мовъ. 5. Туалетъ для молодой дѣвушки. 6. Англійскій костюмъ. 7. Блуза изъ шелковой матеріи. 8. Платье для визитовъ. 9. Платье для визитовъ. 10. Туалетъ для молодой дѣвушки. 11. Туалетъ для молодой дѣвушки.

Настоящее средство разрѣшено къ торговлѣ Варшавской Врачебной Управой на общихъ основаніяхъ торговли.

### Я АННА ЧИЛЛЯГЪ

выросли свои необычайно длинныя (въ 185 сантиметровъ длиною) волосы, напоминающіе волосы Лорелей,—благодаря 14-мѣсячному употребленію особой мною самою изобрѣтенной помады. Помада эта признана хорошимъ средствомъ противъ выпаденія волосъ, въ то же время содѣйствующимъ ихъ роженію и укрѣпленію ихъ корней; у мужчинъ получается, благодаря этой помадѣ, сильный здоровый ростъ бороды, а также (даже послѣ краткаго ея употребленія) натуральный блескъ волосъ на головѣ и бородѣ; вмѣстѣ съ тѣмъ помада предохраняетъ волосы отъ преждевременной сѣдины даже въ старомъ возрастѣ.

Цѣна банни

3 5 и 8 рублей.

При полученіи причитающейся суммы высылаются почтой ежедневно во всѣ страны свѣта прямо съ фабрики, куда и должны быть направляемы всѣ заказы.

**ANNA CSILLAG,**  
Wien I.  
Seilergasse, 5.



### GERMANDRÉE - Poudre - Feuilles

Секретъ красоты. Чудно благоухающая, незаметна на лицѣ, плотно прилегающая къ кожѣ, безвредна и вполне гигиенична. Exposition Universelle 1900: MEDAILLE D'OR. MIGNOT-BOUCHER, 19, Rue Vivienne, PARIS

### КАЖДАЯ ЖЕНЩИНА,

которая дорожитъ чистотой и гигиеною своего организма, должна ежедневно употреблять ПРОМЫВАНІЕ ИЗЪ КОАЛЬТАРЪ ЛЕБЕФЪ

(Injection vaginale avec le Coaltar Saponiné Le Beuf)

ПРОДАЕТСЯ ВО ВСѢХЪ АПТЕКАХЪ.

Настоящій только снабженный красною подписью Ferdinand LE BEUF.

ГИГИЕНА  
ЖЕНЩИНЫ

### Гунади Яносъ

НАТУРАЛЬНАЯ МИНЕРАЛЬНАЯ ГОРЬКАЯ ВОДА



НАИЛУЧШЕЕ  
СЛАБИТЕЛЬНОЕ

НѢЖНОЕ, ПРИЯТНОЕ, ВѢРНОЕ ДѢЙСТВІЕ.  
ОТЛИЧНОЕ СРЕДСТВО

ПРИ ПРИВЫЧНОМЪ И СЛУЧАЙНОМЪ ЗАПОРѢ,

ПРИЛИВѢ КРОВИ, — ОЖИРѢНІИ

РАЗСТРОЙСТВАХЪ ПИЩЕВАРЕНІЯ,

БОЛѢЗНЯХЪ ПЕЧЕНИ И Т. П.

Тридцатилѣтняя практика доказала превосходство воды Гунади Яносъ надъ всеми другими средствами этого рода. Въ продажѣ во всѣхъ аптекахъ и аптекарскихъ магазинахъ всего міра.

ВЪ КОНТОРѢ «ВѢСТНИКА МОДЫ» ПРОДАЕТСЯ

КУРСЪ ШИТЬЯ, ТКАНЬЯ И ВЯЗАНЬЯ ВЪ ВОСТОЧНОМЪ СТИЛѢ.

Съ 121 рисункомъ и 58 раскрашенными узорами. Цѣна 3 руб. съ перес. и 4 руб. въ переплетѣ.

### КРАСКА ДЛЯ ВОЛОСЪ

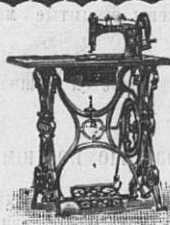
изъ ореховаго экстракта. № 4711. придаетъ волосамъ, будь они стѣдые или рыжіе, въ скоромъ времени желаемый цвѣтъ отъ самаго свѣтло-русаго до чернаго. Тѣмъ чаще эта краска употребляется, тѣмъ тѣнше будутъ волосы и можно поэтому возобновить утерянный цвѣтъ ихъ. № 4711 Краска для волосъ изъ ореховаго экстракта вполне заслуживаетъ предпочтенія передъ всеми существующими до сихъ поръ красильными средствами для волосъ, такъ какъ она не содержитъ никакихъ вредныхъ веществъ. Цвѣтотъ: чернаго, коричневаго, шатенъ и свѣтлаго. Цѣна мал. флакона 1 р. 20 к. больш. „ 2 р. — Продается во всѣхъ лучшихъ магазинахъ. Ферд. Мюльгенсъ КЕЛЬНЪ на РЕЙНѢ. ОТДѢЛЕНІЕ ВЪ РИГѢ. Поставщикъ Императорскаго Величества.



### М-me ELMA

1) Вознесенскій пр. 3.  
2) Петерб. ст., Введенская улица, д. 1/27.

Вновь получены Парижскія модели. Заказы исполняются въ короткій срокъ по всемъ фасонамъ. Большой выборъ готовыхъ корсетовъ.



ШВЕЙНЫЯ МАШИНЫ. ЗИНГЕРЪ. ручныя отъ 15 р. и до 85 р. многолѣтнее ручательство за каждую отъ насъ приобретенную машину. То-г. Д-ръ З. КИННМАНЪ и Ко С.П.Б. Гороховая, 17. Иностранцы высылаются налож. платежомъ.

### РѢЗЕЦЪ

для сниманія выкроекъ съ выкроичныхъ листовъ продается въ конторѣ нашего журнала по 75 к. и 1 р. съ пересылкой. Наложеннымъ платежомъ не высылаются.

СОДЕРЖАНІЕ: Хроника моды.—Обозрѣніе модныхъ журналовъ.—Анекдотъ.—Описаніе модныхъ рисунковъ.—Свидѣтель хаоса.—Кухня.—Объявленія.

При этомъ № прилагается: а) для всѣхъ подписчицъ: выкроичный листъ № 2; б) для подписчицъ II, III, IV и V изд. выр. выкр. № 4 рукава; в) для подписчицъ IV и V изд. раскрашенная картина № 4 и г) для подписчицъ V изд. раскраш. картина (figurine) № 4.





4237

*Imp. V. Courmont, Paris*

*Reproduction interdite*

N° 3. 16 Janvier 1904

*Abel Goubaud, Paris*

SUPPLÉMENT AU  
MONITEUR DE LA MODE

3, RUE DU 4 SEPTEMBRE, PARIS.

*Pureté du teint rendue & conservée par le LAIT ANTEPHELIQUE OU LAIT, CANDÈS Il date de 1849*

*Entered at Stationer's Hall*









L 1438

Imp. V. Courmont, Paris

Reproduction interdite

Nº 4. 23 Janvier 1904  
Abel Goubaud, Paris

SUPPLÉMENT AU  
MONITEUR DE LA MODE, LA GAZETTE ROSE  
LE BON TON & L'ÉLÉGANCE PARISIENNE RÉUNIS

# ВѢСТНИКЪ МОДЫ № 4

СПб. Итальянская, 16.

ADMINISTRATION.  
3, Rue du 4 Septembre, PARIS







ПОСВЯЩАЕТСЯ РУССКИМЪ ЖЕНЩИНАМЪ.

№ 5 — XX годъ.

1904 г. 7 февраля.

# ВѢСТНИКЪ МОДЫ

ЖУРНАЛЪ МОДЫ, ХОЗЯЙСТВА  
и  
ЛИТЕРАТУРЫ.  
Выходитъ еженедѣльно, по субботамъ.  
С.-ПЕТЕРБУРГЪ.  
Итальянская, 16.

„Вѣстникъ Моды“ есть переводъ двухъ французскихъ журналовъ: „Le Moniteur de la Mode“ и „Le Coquet“. Оба журнала въ Парижѣ и „Вѣстникъ Моды“ — въ С.-Петербургѣ выходятъ одновременно.

## Подписка на 1904 годъ продолжается.

— о — ПОДПИСНАЯ ЦѢНА на годъ безъ доставки: I-ое изд. — 4 р. II-ое изд. — 5 р. III-ье изд. — 7 р. IV-ое изд. — 12 р. V-ое изд. — 25 р. съ доставкой и пересылкою: I-ое изд. — 5 р. II-ое изд. — 6 р. III-ье изд. — 8 р. IV-ое изд. — 14 р. V-ое изд. — 28 р. За перемѣну адреса упрачивается: городского на городской и иногородняго на ингор. — 28 к., городского на ингор. и иногородняго на городской — 1 руб.

### Руководлія

№ 1. Подушка съ вышитой гладью.

Сюда же относится рис. № 7.  
Узоръ выкр. листа № 4.

Наволочка нашей подушки для дивана дѣлается изъ бѣлаго полотна и вышивается гладью. Узоръ переводятъ на полотно. Для шитья употребляютъ толстый бѣлый шелкъ, желтоватую бумагу «Минерва» и небѣлennую бумагу. Корешки, завитки и контуры листьевъ вышиваются гладью и стебельчатымъ швомъ, а виноградъ и круглыя дырочки въ листьяхъ шьются швомъ кордоне по рис. 7, причемъ, полотно въ дырочкахъ надрѣзается, а въ большихъ ягодахъ вырѣзается, и дырочка кромѣ того пробуравливается круглымъ карандашомъ. Овальныя дырочки обшиваются петельнымъ швомъ, послѣ чего матерія вырѣзается.

№ 2. Дорожка, вышитая гладью и украшена тамбурными фигурами.

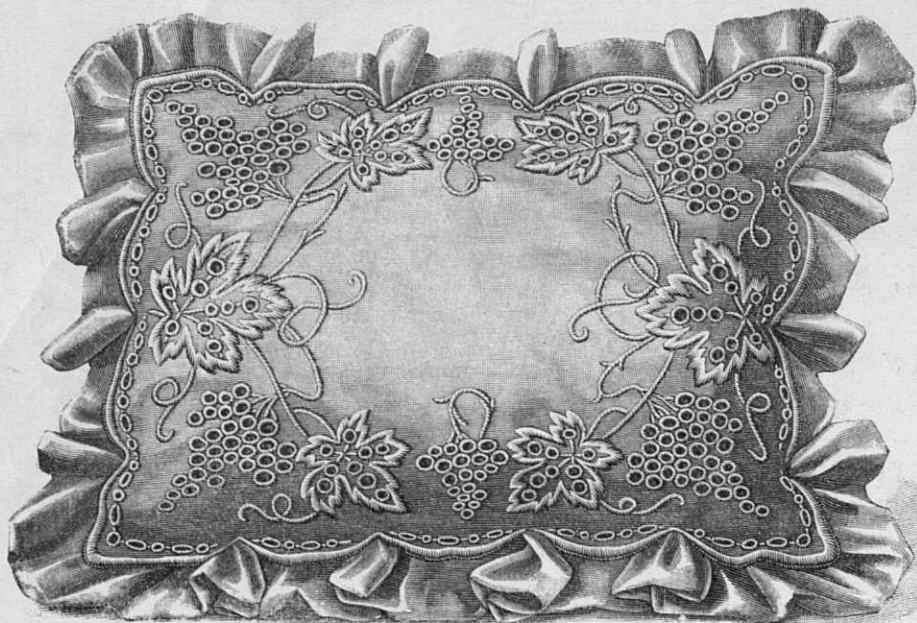
Сюда же относятся рис. №№ 3, 4 и 5.

Наша богатая дорожка изъ небѣлennого полотна имѣетъ въ длину 123 сант. и въ ширину 40 сант. Для вышивки гладью употребляется бѣлая вышивальная бумага. Корешки и усики вышиваются стебельчатымъ швомъ, а ягоды, листья и фигуры въ каемкѣ вышиваются швомъ кордоне по рис. № 7; для колесиковъ (см. рис. № 3) прометываютъ контуры, обшиваютъ петельнымъ швомъ, вырѣзаютъ изъ середины полотно и дѣлаютъ паутинки; зубчики вышиваются петельнымъ швомъ. Розетки, которыя вяжутся изъ бумаги № 50, можно или нашить, или вставить въ полотно. Для большой розетки (см. рис. № 5) накладываютъ 5 воз. п., соединяютъ ихъ въ кругъ и въ каждую п. вяжутъ по два стол. безъ накладки, такъ продолжаютъ вязать до тѣхъ поръ, пока не будетъ 16 стол. безъ накладки, затѣмъ слѣдуетъ 1 рядъ: 8 воз. п., 7 разъ попеременно по 1 стол. во 2-ую п. и по 5-ти воз. п.; наконецъ, 1 цѣп. п. въ 3-ю изъ 8-ми воз. п. — 2 рядъ: 2 стол. безъ накладки въ 2 слѣдующія п. — 1 пк. (т. е. 4 воз. п., 1 стол. безъ накладки въ первую изъ нихъ), 2 стол. безъ накладки, 1 пк., 4 стол. безъ накладки, 1 пк., 4 стол. безъ накладки, отъ — повторить 7 разъ, но на концѣ вмѣсто 4 стол. безъ накладки только 2 и 1 цѣп. п. въ слѣдующій стол. безъ накладки. — 3 рядъ: 11 воз. п., 7 разъ попеременно



1 стол. во 2-ю изъ 4-хъ стол. безъ накладки, 8 воз. п., наконецъ, 1 цѣп. п. въ 3-ю изъ 11-ти воз. п. — 4 рядъ: 1 стол. безъ накладки въ каждую п. (всего 72 стол. безъ накладки); наконецъ, 1 цѣп. п. — 5 рядъ: въ 2 слѣдующія п. по 2 стол. безъ накладки 7 стол. безъ накладки въ 7 слѣдующія п., для зубчика ●● работу перевернуть, 1 воз. п., слѣдующую п. пропустить, 8 стол. безъ накладки въ 8 слѣдующія п., работу перевернуть, 1 пк., 7 стол. безъ накладки въ 7 слѣдующія п. ●● отъ ●● до ●● повторить два раза, причемъ число стол. безъ накладки сокращается каждый разъ на два (наконецъ, вяжутъ только 3 стол. безъ накладки); затѣмъ, 6 цѣп. п. по краю зубчика и 9 стол. безъ накладки въ 9 слѣдующія п., работу перевернуть, 1 воз. п., слѣдующую п. пропустить, по 1 стол. безъ накладки въ каждую слѣдующую п., отъ + повторить 4 раза (слѣдовательно, наконецъ 4 стол. безъ накладки); затѣмъ 8 воз. п., 1 стол. безъ накладки въ кончикъ зубчика, работу перевернуть, 9 стол. безъ накладки въ 8 воз. п., отъ ●● до ●● повторить 3 раза, пока не останется 3 стол. безъ накладки, затѣмъ 3 раза попеременно 1 пк., 2 стол. безъ накладки въ 2 п. края; затѣмъ, 1 стол. безъ накладки въ послѣдующую изъ 8 воз. п., 3 стол. безъ накладки въ 3 послѣднія п. слѣдующаго зубца и 3 пк. по краю; отъ начала повторить 3 раза. — 6 рядъ: новой ниткой накинута 18 воз. п., проводя крючекъ вправо, зацѣпить за 7-ю изъ нихъ, 8 стол. безъ накладки на 5-ти ближайшихъ воз. п. круга, сцѣпить со средней петлей слѣдующаго зубца, 2 цѣп. п. въ 2 слѣдующія воз. п. круга (4 воз. п. остаются еще свободными), 10 воз. п. зацѣпить за тотъ же стол. безъ накладки, 8 стол. безъ накладки на ближ. 6 воз. п., 26 воз. п., для слѣдующей полукруглой фигуры 1 дв. стол. въ 17-ю воз. п., работу перевернуть такимъ образомъ, чтобы фигура приходилась бы внизъ; 5 воз. п., 1 стол. безъ накладки въ 5-ю п., работу перевернуть, для зубчика 6 стол. безъ накладки на 5 послѣднія воз. п., 4 раза попеременно работу перевернуть, слѣдующую п. пропустить и по 1 стол. безъ накладки въ каждую п., затѣмъ по 1 цѣп. п. въ п. края, по 1 стол. безъ накладки въ дв. стол. и въ слѣдующія 5 воз. п., 1 зубчикъ какъ раньше; затѣмъ работу перевернуть, 9 воз. п., 1 стол. безъ накладки въ кончикъ зубца, 3 воз. п., 3 дв. стол. съ 4-мя воз. п. между ними въ стол. безъ накладки меж-





Подушка съ вышивкой гладью. Сюда же относится рис. № 7. Узоръ выкр. листа № 2.

ду зубцами 3 воз. п., 1 стол. безъ накладки въ кончикъ слѣдующаго зубца, 4 воз. п., зацѣпить за 5-ю воз. п., работу перевернуть, 14 стол. безъ накладки въ 14 слѣдующія п., причемъ послѣ 3-й, 6-й и 9-й дѣлаютъ 1 пк., затѣмъ, 4 воз. п., зацѣпить въ углубленіе розетки; 4 цѣп. п., въ 3 до 1 воз. п. и въ п. слѣдующаго стол. безъ накладки, 13 стол. безъ накладки въ 13 слѣдующія п., причемъ послѣ 4-го, 7-го и 10-го дѣлаютъ по одному пк., отъ начала повторить 3 раза; наконецъ, 1 цѣп. п. въ 1-ю воз. п. — 7 рядъ: въ каждую п. по 1-му стол. безъ накладки, но въ среднюю п. каждой изъ 8-ми фигуръ дѣлаютъ 3 стол. безъ накладки (слѣдовательно, попеременно 21 стол. безъ накладки и по 3 стол. безъ накладки въ одну п.). — 8 рядъ: новой ниткой 1 стол. въ среднюю п. надъ полукруглой фигурой, 3 воз. п., 7 разъ попеременно 1 стол. въ 3-ю п., 2 воз. п., при послѣднемъ повтореніи 3 воз. п., отъ начала повторить 7 разъ; наконецъ 1 цѣп. п. въ 1-ый стол. — 9 рядъ: попеременно 2 стол. безъ накладки въ ближайшую угловую п., 25 стол. безъ накладки въ 25 слѣдующія п.; наконецъ 1 цѣп. п. — 10 рядъ: 1 стол. безъ накладки въ слѣдующую п., \* 1 пк., 21 стол. безъ накладки въ 21 слѣдующія п., для зубчика работу перевернуть, 1 п. пропустить, 15 стол. безъ накладки въ слѣдующія 15 п. + работу перевернуть, 1 п. пропустить, по 1 стол. безъ накладки въ каждую п., отъ + повторить 8 разъ, причемъ при 4-хъ послѣднихъ повтореніяхъ пропускаютъ вмѣсто одной 2 п., затѣмъ цѣп. п. по краю зубца, 3 стол. безъ накладки въ 3 слѣдующія п., работу перевернуть, 3 воз. п., по рисунку 8 стол. въ зубецъ и между ними по 2 воз. п., но между двумя средним стол. 5 воз. п., затѣмъ 3 воз. п., зацѣпить за 3-ю п., работу перевернуть, по 1 стол. безъ накладки въ каждую п. зубца, причемъ послѣ 4-го и еще 8 разъ послѣ каждого 3-го дѣлаютъ 1 пк. (на кончикѣ вяжутъ 2 стол. безъ накладки въ 1 п.), затѣмъ 3 стол. безъ накладки въ 3 слѣдующія п. и отъ \* повторить 7 разъ.

Для звѣздообразныхъ фигуръ вяжутъ 1—5 ряды большой розетки, послѣдній рядъ безъ пк. и затѣмъ изготовляютъ маленькія розетки (см. рис. № 4) какъ слѣдуетъ — 1 рядъ: 12 воз. п., для листика 2 простые и 2 дв. стол. въ 9-ю воз. п., 3 раза попеременно 1 пк. изъ 5-ти воз. п. на послѣднемъ дв. стол.; но раньше чѣмъ закончить послѣдній стол. безъ накладки, вяжутъ еще 1 дв. стол. въ воз. п. листика и п. связать вмѣстѣ, 1 дв. стол. и 2 пр. стол. въ ту же п., 3 воз. п., 1 цѣп. п. въ воз. п., затѣмъ 15 воз. п., 1 стол. безъ накладки въ среднее п., 15 воз. п., 1 стол. безъ накладки въ воз. п. листа, 5 цѣп. п., въ 5 слѣдующія п. и отъ начала повторить 7 разъ; наконецъ 1 цѣп. п. въ 1-ю воз. п. — 2 рядъ: въ каждый фестонъ изъ воз. п. по 20-ти стол. безъ накладки, между фестонами по одному тройному пк. и фигуры, какъ видно на рисункѣ, сцѣпить послѣ 9-го стол. безъ накладки. Посрединѣ прикрѣпляется колечко, которое составляетъ изъ стол. безъ накладки и пк.



Дорожка съ вышивкой гладью и тамбурныя фигурами. Сюда же относится рис. №№ 3, 4 и 5

### Историческія выраженія.

Пиндаръ. Пиндаръ, одинъ изъ знаменитѣйшихъ поэтовъ Греціи, прозванный «королемъ лириковъ», родился въ шестомъ вѣкѣ до Р. Х. въ Бютии. Его умъ и талантъ явились блистательнымъ опроверженіемъ остроумныхъ насмѣшекъ афинянъ надъ его родиной, въ которой, утверждали они, могли рождаться только дураки. О жизни этого поэта извѣстно очень немного, кромѣ того, что онъ пользовался покровительствомъ великихъ міра и краснорѣчиво воспѣвалъ славу всѣхъ покровителей. Пылкое воображеніе грековъ окружило колыбель своего великаго лирика массою чудесъ. Ребенкомъ заснулъ онъ однажды у храма, и пчела, садясь на уста спящаго младенца, оставила на нихъ медъ, эмблему его будущаго сладкаго краснорѣчія. Впрочемъ, тоже говорили и о Платонѣ. Но почести, какія воздавались Пиндару, указываютъ на исключительныя почитанія поэта его согражданами. Афиняне поднесли ему почетное гражданство. Оивы при его жизни воздвигли ему

статую, на которой сіяла діадема. На празднествахъ въ честь афинянъ онъ предсѣдательствовалъ на тронѣ, увѣнчанный лаврами. Самъ Александръ Великій, слишкомъ столѣтіе спустя, разгнѣвавшись на Оивы, не забылъ запретить казнить потомковъ Пиндара, и велѣлъ сохранить его домъ отъ огня, обрекая городъ всеобщему.

Большая часть сочиненій Пиндара утрачена. Молитвы, священныя пѣснопѣнія, хоры для религиозныхъ процессій, стихи на смерть и на радостныя событія, элегіи, полныя слезъ или эротической нѣжности, все это пропало. Время пожрало всѣ эти жемчужины, падавшія съ золотой лиры поэта, и приводившія въ экзальтированный восторгъ его соотечественниковъ. Въ одахъ, дошедшихъ до насъ, мы поражаемся смѣлостью мыслии выраженій, блескомъ слога, энергіей выраженій, богатствомъ образовъ, жаромъ и смѣлостью замысла, но въ тоже время не можемъ не замѣтить, что есть въ этихъ одахъ и неясности и отчасти напыщенность. Поэтому теперь, поэтамъ, повинныхъ въ послѣднемъ и не обладающихъ другими талантами, называютъ иногда въ насмѣшку Пиндарами.

Pro domo sua. Такъ называлась одна изъ рѣчей Цицерона. Одинъ патрицій, по имени Клодій, врагъ Цицерона, будучи избранъ трибуномъ, внесъ предложеніе наказать тѣхъ, кто когда либо предалъ смерти кого либо изъ римскихъ гражданъ, не дожидаясь рѣшенія суда. Этотъ ударъ былъ направленъ прямо на Цицерона, такъ какъ было извѣстно, что послѣдній, во время заговора Катилины, приказалъ задушить въ тюрьмѣ, еще до суда, сообщниковъ заговорщика. Несмотря на то, что при поддержкѣ сената и всадниковъ Цицеронъ могъ быть легко оправданъ, онъ не захотѣлъ бороться съ бурей и добровольно покинулъ Римъ. Клодій не удовольствовался, однако, этимъ добровольнымъ изгнаніемъ. Онъ сжегъ домъ Цицерона и завладѣлъ его землей, частью для своего дома, частью для постройки храма и постановки статуи Свободы.

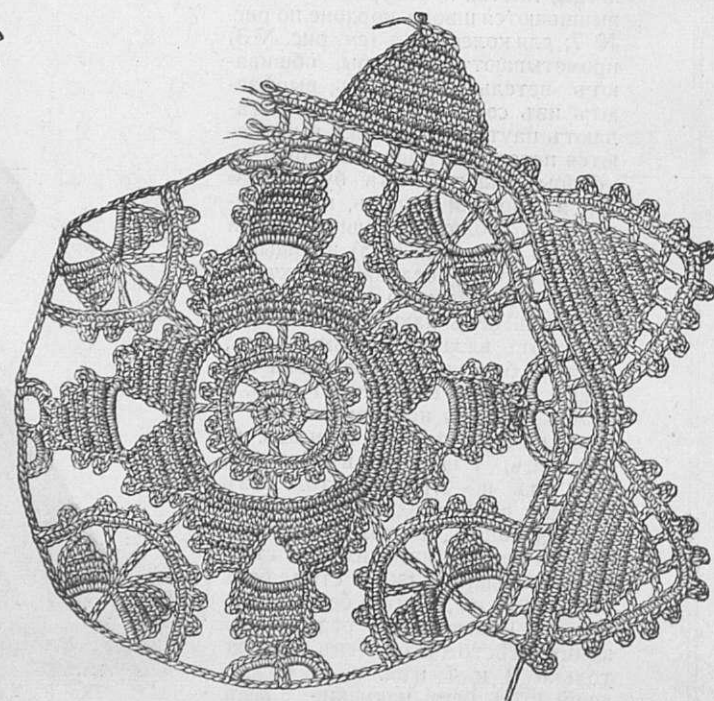
Черезъ полтора года Цицеронъ вернулся въ Римъ по приговору всего народа. Его возвращеніе было настоящимъ триумфомъ. Желая вернуть себѣ свое состояніе, Цицеронъ сказалъ въ защиту своихъ правъ на домъ такую блестящую рѣчь, что одержалъ полную побѣду надъ врагомъ.

Съ той поры выраженіе: *pro domo sua* употребляется всегда, когда кто либо горячо защищаетъ свои права или близкіе сердцу интересы.

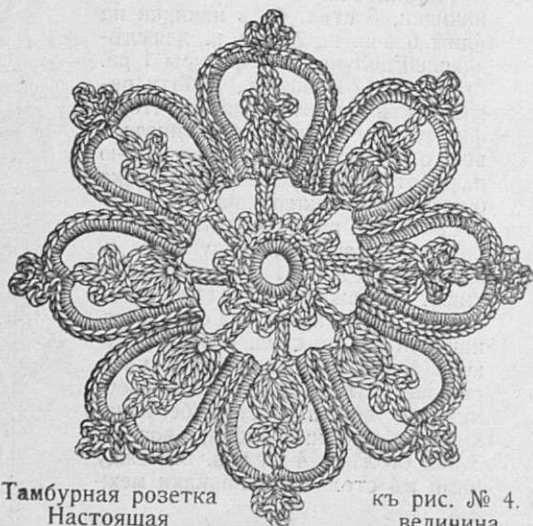
Смятый лепестокъ розы на ложѣ Сибарита. Сибаритъ былъ построенъ Ахейцемъ въ тѣни чудныхъ холмовъ Лаконіи. Этотъ городъ славился своими богатствами и испорченными, благодаря имъ, нравами. Изнѣженность его жителей вошла въ поговорку. Они предавались постоянно пирамъ, веселію и разврату и выдумавшія какое нибудь новое наслажденіе или развлеченіе награждались преміей. Точно также получалъ награду и тотъ, кто отличался особой пышностью и роскошью. Стоило какому нибудь повару выдумать новое блюдо, угодившее избалованному вкусу пресыщенныхъ богачей, и его состояніе было сдѣлано. За то они изгоняли изъ города ремесленниковъ, если ихъ работа производила хоть малѣйшій шумъ. Говорятъ даже, что въ городѣ безпощадно убивали всѣхъ, пѣтуховъ чтобы они своимъ крикомъ не беспокоили спящихъ гражданъ. Даже видъ трудящагося человѣка вызывалъ у нихъ усталость, и рассказываютъ, что съ одного Сибарита градомъ полилъ потъ когда онъ увидѣлъ рубящаго дрова работника. Другой же серьезно жаловался на то, что не могъ спать всю ночь, оттого что на его ложѣ оказался смятый лепестокъ розы.

Имя жителей Сибарита становится уже синонимомъ изнѣженныхъ праздныхъ богачей, неспособныхъ ни къ какому труду и считающихъ себя несчастными изъ за малѣйшей бездѣлицы, нарушающей ихъ покой. И доселѣ такихъ людей называютъ сибаритами, и это имя стало нарицательнымъ.

626



Исполненіе большой тамбурной розетки къ рис. № 2 Настоящая величина.



Тамбурная розетка Настоящая

къ рис. № 4. величина.





76. Костюмъ изъ блекло-синяго граните.

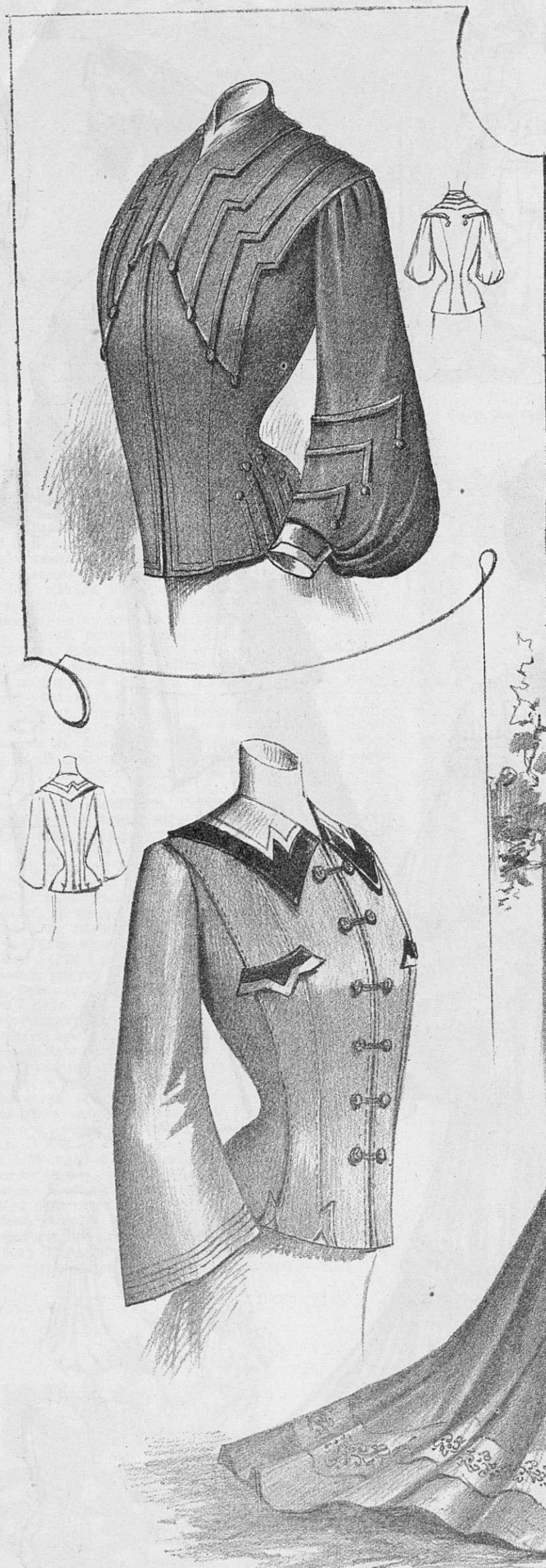
79—81. Гарнитуръ для корсажей.

78. Туалетъ изъ вуали цвѣта желѣза.

76—81. Городскіе туалеты и гарнитура для молодыхъ женщинъ.  
(Toilettes de ville et garnitures pour jeunes femmes).

77. Костюмъ изъ тонкаго сукна бежъ.





82. Кофточка изъ сукна каштановаго цвѣта.  
83. Кофточка изъ свѣтло-сѣраго сукна.

84. Костюмъ изъ стариннокраснаго сукна.



85. Костюмъ изъ кашемира бежъ.

82-88. Костюмы и кофточки фасона «портной».  
(Costumes d'ade et vestes tailleur).

86. Костюмъ изъ темно-синяго гранита.

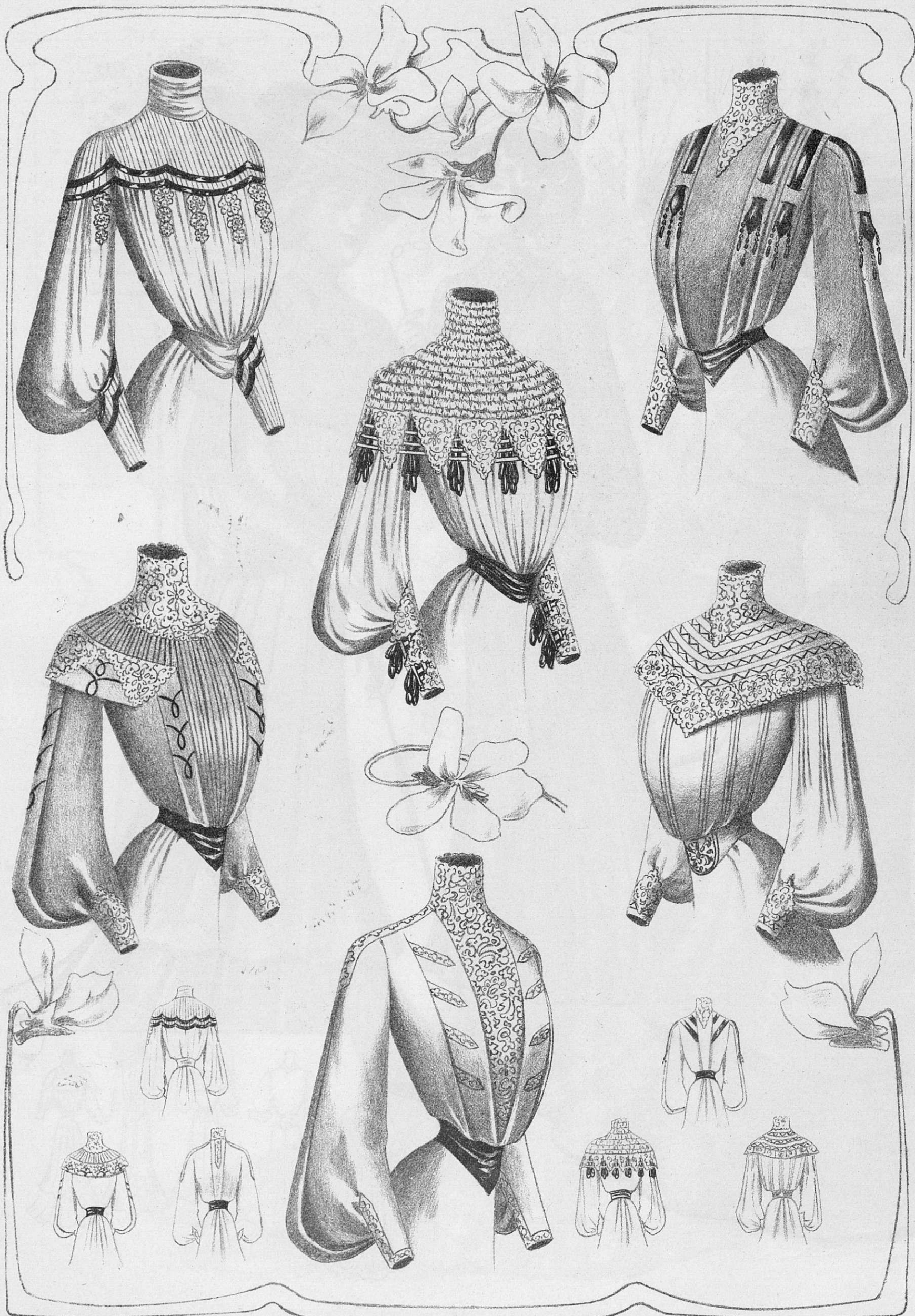


87. Костюмъ изъ темно-сѣрой шерстяной материи.

88. Костюмъ изъ тонкаго сукна геліотропъ.







89. Блуза изъ блѣднорозоваго сюр.

92. Блуза изъ блѣдно-синяго па-де-суа.

91. Блуза изъ шелковаго полотна мове.

93. Блуза изъ тафты цвѣта сѣры.

89. 94. Нарядныя блузы для молодыхъ женщинъ.  
(*Elégantes blouses pour jeunes femmes*).

90. Блуза изъ шерстяной матеріи гранатоваго цвѣта.

94. Блуза изъ шелковаго граните.



## Хроника моды.

Парижъ, 31-го января.

## МОДЫ ДЛЯ ТЕАТРА.

Наши дамы одѣваются все наряднѣй и наряднѣй и въ театрѣ мы видѣли такіе туалеты, которые встрѣчаются на большихъ вечерахъ. Само собой разумѣется, что туалеты мѣняются смотря по пьесѣ и театру, но въ общемъ нынче одѣваются гораздо наряднѣй, чѣмъ три-четыре года тому назадъ. Слѣдуетъ замѣтить, что благоразумныя женщины не пугаются этой роскоши. Можно быть изящно одѣтой, не тратя слишкомъ много на свои наряды. Какаянибудь хорошенькая блуза черная, бѣлая или экрю, съ юбкой такого же цвѣта составляетъ прекрасный туалетъ для экономныхъ женщинъ. Напримеръ, кружева, главный элементъ нарядной блузы, можно сохранить всю жизнь. Такой корсажъ, который надѣвается только на нѣсколько часовъ въ недѣлю, не изнашивается такъ скоро. Почти всѣ блузы для театра бѣлыя всѣхъ оттѣнковъ. Есть сѣровато-бѣлый цвѣтъ стариннаго кружева, бѣло-снѣжный, желтовато-бѣлый, цвѣтъ мѣла, цвѣтъ бѣлой мастики и цвѣтъ шампильоновъ; всѣ оттѣнки въ большой модѣ и ничего не можетъ быть практичнѣй бѣлыхъ блузъ. Черный цвѣтъ имѣетъ всѣ качества бѣлаго, но такъ какъ онъ болѣе мраченъ, то необходимо его оживлять блестками стеклярусной бахромы. Иногда стеклярусная бахрома шириною въ 30—40 сант., окаймляющая кокетку въ видѣ широкой берты, составляетъ весь корсажъ. Такимъ же манеромъ располагаютъ и синелевую бахрому, съ шелковымъ шарикомъ на каждой кисточкѣ. Въ такомъ случаѣ блуза дѣлается изъ прочнаго тюля, на который бахрома нашивается. Короткій широкий рукавъ въ видѣ волана сдѣланъ также какъ блуза. Часто воротъ вырѣзанъ и обшитъ стекляруснымъ галуномъ. Кромѣ того очень хорошо кулиссированная, сборчатая и плиссированная блуза изъ чернаго шелковаго муслина съ инкрустациями изъ крупнаго золотого, бархатнаго или серебряннаго винограда и съ круглой кокеткой изъ бѣлаго шифона. Эти ягоды изъ бархата, атласа, золота или серебра съ бѣлыми или черными кружевными листьями въ большой модѣ. Новинкой являются ягоды изъ красновато-фіолетоваго панна съ листьями изъ кружева шантильи. Эта отдѣлка располагается на сборчатомъ бѣломъ или черномъ шелковомъ муслинѣ. Чрезвычайно изящны блузы изъ чернаго шантильи съ подкладкой изъ бѣлаго шелковаго муслина. Очень элегантны и прочны блузы, составленные изъ волановъ въ видѣ фишу. Черное кружево выдѣляется на бѣломъ шелковомъ муслинѣ. Розовый или голубой кушакъ прелестно оживляетъ такую блузу. Большое шу изъ цвѣтнаго тюля съ драгоценной вещицей заполняетъ блузу.

Многія блузы покрываютъ гипюромъ; для этого можно взять и поддѣльный венеціанскій или ирландскій гипюръ. Такая блуза довольно дорога, но за то ее можно носить нѣсколько лѣтъ.

Мы видѣли прелестную блузу изъ гипюра цвѣта ржавчины съ подкладкой изъ подходящаго шелковаго муслина. На этой блузѣ расположенъ маленький воротникъ съ кончиками изъ матоваго золотого кружева, который вышитъ мелкимъ золотымъ бисеромъ. Круглый шейный вырѣзъ обшитъ золотой кружевной прошивкой. Верхняя часть рукава изъ гипюра цвѣта ржавчины отдѣлана кружевнымъ кружевомъ и дополненъ широкимъ воланомъ изъ гипюра и плиссированнаго шелковаго муслина. Кушакъ бархатный. Юбка изъ тафты кремъ отдѣлана узенькими оборками съ бахромкой. См. В. М. № 1.

Въ большой модѣ цвѣтные камни и золото, которыми украшаютъ корсажи и шляпы. Эти вышивки одинаково хороши на бархатѣ и шелковомъ муслинѣ, на темныхъ и свѣтлыхъ цвѣтахъ. Къ счастью это золото матовое, очень тусклое.

Бархатную блузу украшаютъ часто бертой. Рукава, составляемые изъ бархатныхъ волановъ, подшиваются плиссированными воланами изъ муслина, а воротъ обшивають ажурной прошивкой, которой прикрѣпляется кружевная берта, покрывающая весь корсажъ. Иногда это кружево вышиваютъ золотыми или серебрянными блестками, но если кружево очень хорошее, то лучше не вышивать его. Болѣе всего покрываютъ такимъ кружевомъ блузы изъ бархата бирюзоваго цвѣта, розоваго, мовъ и свѣтло-зеленаго, не дурны также блузы изъ атласа либерти и шелковаго муслина. Почти всѣ эти вечернія блузы дѣлаются съ очень пышными рукавами, доходящими до локтя. Обыкновенно эти корсажи дѣлаются съ открытымъ воротомъ и на шею надѣваютъ маленькій тюлевый галстухъ съ большимъ бантомъ назадъ.

Наши модистки изоцараются въ изготовленіи прелестныхъ маленькихъ шляпъ для театра. Но къ сожалѣнію многія дамы не могутъ рѣшиться надѣть такую маленькую шляпу—капотъ изъ золота, серебра или стекляруса, которая украшается только эгреткой или большой розой. Говорятъ, что съ такой маленькой шляпой надо, чтобы прическа была хороша, а надѣть большой шляпой прическа можетъ быть и менѣе тщательная. Прелестный и оригинальный головной уборъ составленъ изъ двухъ вѣнчочковъ во вкусѣ Людовика XV, которые свиты изъ маленькихъ розъ, охваченныхъ черной бархатной лентой.

Въ театрѣ носятъ большіе токи изъ сборчатого тюля. Очень красива шляпа маркиза изъ тюля кремъ, которая задрапирована золотомъ и украшена пу-

хомъ изъ бѣлаго морabu. Очень элегантенъ плоскій токъ изъ матоваго золотого кружева.

Юбки дѣлаются изъ сукна зобелинъ, крепа-дешинъ, тафты, англійскаго бархата, атласа либерти, шелковаго муслина бѣлаго цвѣта, экрю или сѣраго со свѣтлыми блузами, а черныя юбки носятъ съ черными блузами, или черными съ бѣлымъ. Очень оригинальна юбка изъ тафты со сборками въ талии, отдѣланная внизу сборчатыми воланчиками, которые обшиты узенькой шелковой бахромой шариками. Эти воланчики доходятъ до колѣнъ. Другая юбка, которую можно носить съ нарядными блузами, составлена изъ трехъ плиссированныхъ волановъ изъ шелковаго муслина. Эти воланы обшиты рюшкой изъ шифона. Эти муслиновые воланы покрываются кружевными воланами. Кружевные воланы слегка собраны. Такая черная юбка очень кра-



Фиг. 2. Хр. м. Корсажъ для театра.

сива съ кружевомъ шантильи или лонскимъ кружевомъ. Не дурна также сѣрая юбка съ подходящимъ кружевомъ. Тренъ дѣлаютъ длиною не болѣе 15—20 сант. Въ заключеніе вотъ описаніе рис. иллюстрирующихъ нашу хр. фиг. 1 (См. 1 стр.).

Визитный туалетъ дѣлается изъ бархата съ вышитыми шариками. Юбка со сборками въ талии отдѣлана тафтяными руло, которая спереди расположена косоугольниками. Корсажъ съ напускомъ дополняется кружевной кокеткой, которая украшается шелковыми руло и оканчивается круглыми концами изъ того-же кружева. Рукавъ дополняется кружевной буффой. Талию обхватываетъ драпированный кушакъ изъ шелковой матеріи. Требуется: 21 арш. бархата; 2 $\frac{3}{4}$  арш. тафты; 2 арш. кружевной матеріи. Фиг. 2. Обворожительный корсажъ для театра, изъ чернаго тюля «Point d'esprit» на бѣломъ шелковомъ муслинѣ, отдѣланъ черной тафтой, окаймленной черной бархаткой «комета». Жилетъ изъ оранжеваго панна съ серебрянными брендбургамъ; большая кокетка изъ чернаго шантильи на прозрачной бѣлой подкладкѣ.



## Описаніе модныхъ рисунковъ.

76—81. Городскіе туалеты и гарнитуры для молодыхъ женщинъ.

## 76. Костюмъ изъ блеклосіаго гранита.

Юбка полуколоколь со швомъ спереди украшается отворотами со строчками и пуговицами. Низъ отдѣланъ тесьмой. Корсажъ-блуза состоитъ изъ гладкой спинки безъ шва и передковъ съ напускомъ. Онъ украшается такими же отворотами, какъ юбка. Длинная двойная пелерина отдѣлана тесьмой. Буфчатый рукавъ схватывается манжеткой и гарнируется тесьмой. Воротникъ, составленный изъ кружева, образуетъ паты и гарнируется тесьмой. Шляпа—амазонка. Требуется: 10 арш. шерстяной матеріи.

## 77. Костюмъ изъ тонкаго сукна бежъ.

Юбка съ гладкимъ передомъ заплиссирована сзади и на бокахъ. Низъ отдѣланъ суташемъ. Жакетъ съ длинной баской состоитъ изъ спинки безъ шва, бочковъ и передковъ съ одной выточкой. Двойная пелерина изображаетъ шаль. Воротъ и передъ обшиты вышитой тесьмой. Буфчатый рукавъ схватывается манжеткой. Шляпа круглая. Требуется: 10 арш. сукна.

## 78. Таулетъ изъ вуали цвѣта желѣза.

Юбка со сборками въ талии спереди отдѣлана тремя бульоне. Корсажъ-блуза съ обтянутой подкладкой состоитъ изъ сборчатыхъ передковъ и спинки и напускается на широкий кушакъ. Черный бархатный реверъ гарнируется маленькими мотивами. Широкий рукавъ гарнируется тремя бульоне и тремя плиссированными оборками. Большая фетровая шляпа отдѣлана перомъ. Требуется: 10 арш. шерстяной матеріи.

## 79—81. Гарнитура для корсажей.

Дѣлаются изъ вышивки и кружевныхъ кокиль-рованныхъ волановъ.

## 82—88. Костюмъ для гулянья и кофточка фасона «портной».

## 82. Кофточка изъ сукна каштановаго цвѣта.

Состоитъ изъ спинки безъ шва, бочковъ и передковъ съ одной выточкой. Передъ застегивается нижней патой и пуговицами. Края украшены строчками. Суконная бізъ съ пуговицами на концѣ составляютъ отдѣлку. Большой разрѣзной воротникъ изъ сукна покрытъ бізъ. Буфчатый рукавъ украшается бізъ и схватывается манжеткой. Требуется: 3 арш. сукна.

## 83. Кофточка изъ свѣтлостраго сукна.

Состоитъ изъ спинки «колонна» безъ средняго шва, двухъ бочковъ и передковъ съ одной выточкой. передъ застегивается пуговицами и петлями изъ шнура. Бізъ со строчками покрываютъ швы и составляютъ гарнитуру. Карманъ отдѣланъ бархатомъ. Отложной воротникъ дѣлается изъ бархата и сукна. Рукавъ украшенъ строчками. Требуется: 3 аршина сукна.

## 84. Костюмъ изъ стариннокраснаго сукна.

Юбка съ гладкимъ передомъ собрана сзади и на бокахъ. Вышитыя бізъ изъ сукна кремъ украшаютъ низъ. Обтянутый нижній лифъ отдѣланъ драпированнымъ чернымъ бархатнымъ кушакомъ. Короткое болеро изъ сукна вырѣзается на вышитомъ сукнѣ кремъ. Передъ украшенъ мелкими пуговицами фантазія. Воротникъ отложной. Буфчатый рукавъ схватывается бѣлымъ суконнымъ обшлагомъ и гарнируется батистовыми плиссе. Приставная баска изъ бѣлаго сукна. Круглая шляпа отдѣлана бархатнымъ шу и перомъ. Требуется: 10 арш. шерстяной матеріи.

## 85. Костюмъ изъ кашемира бежъ.

Юбка разрѣзана на вставкахъ изъ той же матеріи. Аграмантовые мотивы прикрѣплены къ каждой вставкѣ. Верхъ юбки дополняется заостренной кокеткой. Корсажъ состоитъ изъ спинки безъ шва и буфчатыхъ передковъ, которые расходятся на плиссированныхъ вставкахъ. Воротникъ фантазія изъ бѣлаго сукна отдѣланъ аграмантовыми мотивами. Буфчатый рукавъ схватывается манжеткой съ плиссе. Круглая шляпа отдѣлана перьями. Требуется: 10 арш. кашемира.

## 86. Костюмъ изъ темносіаго гранита.

Юбка-тюникъ изображаетъ широкий рубецъ со строчкой. Подъ тюникомъ надѣта нижняя юбка съ воланомъ. Обтянутый корсажъ схватывается бархатнымъ корселе. Онъ покрытъ тройной пелериной съ рубцомъ. Передъ корсажа украшенъ бѣлой суконной бантовой складкой съ пуговицами. Прямой воротникъ со шипомъ спереди. Буфчатый рукавъ схватывается манжеткой съ узенькимъ плиссе. Отвороты украшены строчками. Шляпа отдѣлана лентой. Требуется: 10 арш. шерстяной матеріи.

## 87. Костюмъ изъ темнострой шерстяной матеріи peigieuse.

Юбка съ гладкимъ передомъ заплиссирована на бокахъ и дополнена кокеткой, обшитой бізъ. Швы передняго полотнища покрыты полосой со строчками. Корсажъ-блуза съ обтянутой подкладкой состоитъ изъ гладкой спинки безъ шва и передковъ, которые напускаются на драпированный кушакъ изъ бархата. Суконная бізъ составляютъ отдѣлку корсажа. Вышитый галуль окаймляетъ воротъ и передъ. Буфчатый рукавъ дополняется маленькой гладкой эпалеткой и схватывается манжеткой. Шляпа круглая.—Требуется: 10 арш. шерстяной матеріи.

## 88. Костюмъ изъ тонкаго сукна геліотропъ.

Юбка—тюникъ со складками въ талии дополняется воланомъ, который пришить къ нижней юбкѣ изъ тафты. Корсажъ-блуза изъ тафты фантазія напускается на драпированный кушакъ. Верхъ корсажа покрывается пелериной, которая на плечахъ разрѣзана и зашнурована бархатной лентой. Четыреугольный шейный вырѣзъ заполняется шемизеткой. Круглая фетровая шляпа отдѣлана перомъ.—Требуется: 10 арш. шерстяной матеріи.

## 89—94. Нарядныя блузы для молодыхъ женщинъ.

## 89. Блуза изъ блѣднорозоваго сюръ.

Къ плиссированной кокеткѣ примыкаетъ плиссированная блуза, которая напускается на драпированный кушакъ. Бархатная гарнитура и гипюрные мотивы расположены по краю. Буфчатый рукавъ со складками наверху отдѣланъ бархатомъ и схваченъ плиссированной манжеткой.

## 90. Блуза изъ шерстяной матеріи гранатоваго цвѣта.

Состоитъ изъ спинки съ бантовой складкой посрединѣ и передковъ съ бантовыми складками. Бархатная бізъ примыкаетъ къ патамъ и оканчиваются подвѣсками. Воротникъ изъ гипюра. Рукавъ съ бантовой складкой наверху гарнируется бархатной патой и гипюрной манжеткой.

## 91. Блуза изъ шелковаго полотна мовъ.

Кулиссированная кокетка изъ шелковаго муслина покрываетъ плечи. Къ ней примыкаетъ сборчатая блуза, которая отдѣлана гипюрыными зубцами экрю. Зубцы сдерживаются шелковыми баретками



и украшаются черными бархатными петельками. Буфчатый рукав схватывается гипюровой манжеткой.

92. Блуза изъ блеклосиняго па-де-суа. Состоитъ изъ гладкой спинки безъ шва и открытыхъ передковъ съ бантовой складкой на каждомъ. Плссированная кокетка изъ тафты образуетъ пластронъ. Шемизетка изъ гипюра украшается суташемъ. Рукавъ со складкой наверху схватывается манжеткой.

93. Блуза изъ тафты цвѣта сѣры. Спина и передъ съ мелкими складочками напускаются на кушакъ. Кокетка, составленная изъ бѣз и ажуровъ, обшита гипюромъ. Воротникъ изъ гипюра. Буфчатый рукавъ со складками.

94. Блуза изъ шелкового граните цвѣта зеленого миндаля. Состоитъ изъ спинки съ бантовой складкой по срединѣ и передковъ со складками и гипюрыми патами. Пластронъ изъ гипюра. На плечѣ вышитая пата. Рукавъ съ бантовой складкой наверху оканчивается манжеткой съ тесьмой.

Описание раскрашенной картины № 5.

(Приложение для подписчицъ V изд.).

Туалетъ для обѣда или вечера. Платье изъ золотисто-желтаго либерти украшено парчевыми цвѣтами, расположенными на сѣткѣ изъ филе гипюръ. Юбка на бедрахъ собрана сборками. Сборчатый

корсажъ съ напускомъ схваченъ въ талии высокимъ драпированнымъ кушакомъ. Кружевная борта украшаетъ корсажъ. Вырѣзъ ворота украшенъ зеленой тафтяной рюшью. Рюшь эта прикрѣпляется золотымъ галуномъ. Шарфъ изъ бѣлыхъ страусовыхъ перьевъ.

Описание раскрашенной картины № 5)

(Приложение для подписчицъ III, IV и V изд.)

Туалеты для дамъ и ребенка 3—7 лѣтъ.

1. Туалетъ для ребенка 3—7 лѣтъ. Цѣльное платье съ бантовыми складками сдерживается кушакомъ. Большой воротникъ изъ бѣлаго шелка, украшенный вышивкой, сдерживается спереди галстухомъ. Большая шляпа изъ бѣлаго выстроченнаго фетра окаймлена краснымъ бархатнымъ бѣз.

2. Городское платье изъ сѣраго бюра. Юбка украшена строчкой. Корсажъ-блуза сдерживается въ талии чернымъ бархатнымъ кушакомъ. Кокетка вырѣзанная зубцами, украшенная строчкой и чернымъ бархатнымъ бѣз, спускается спереди въ видѣ паты. Свободный рукавъ оканчивается выстроченнымъ обшлагомъ. Сѣрая фетровая шляпа задрапирована краснымъ бархатомъ и украшена двумя желтыми крылышками.

3. Городской туалетъ изъ шевіота песочнаго цвѣта. Юбка съ передникомъ и кокеткой украшена

внизу черными бархатными патами и пуговицами. Корсажъ-блуза, немного открытый спереди отдѣланъ патами, золотыми пуговицами и краснымъ бархатнымъ бѣз. Воротникъ и вставка изъ бѣлаго полотна дополняются галстухомъ. Кушакъ изъ краснаго бархата. Шляпа изъ свѣтло синяго бархата украшена золотымъ галуномъ и бѣлыми страусовыми перьями.

Описание раскраш. узора № 3.

(Приложение для всѣхъ подписчицъ).

Салфетка для фруктовъ. Нашъ красивый и оригинальный узоръ въ видѣ большого листа съ отогнутымъ концомъ и фруктами вышивается гладью (живописью иглой) и петельнымъ швомъ. Работа исполняется по бѣлому или кремъ полотну шелкомъ филофлосъ, который хорошо моется и не линяетъ. Когда узоръ переведенъ на полотно, работу впадаютъ въ пальцы и прежде всего вышиваютъ всѣ плоды и листья, азатѣмъ можно работу выпалить и на рукахъ края обшить петельнымъ швомъ, что гораздо легче и быстрее, чѣмъ въ пальцахъ. Наконецъ вырѣзаютъ осторожно матерію около зубцовъ листа.

На 1/2 дюж. такихъ салфеточекъ пойдетъ шелку на 5 руб.

Редакция беретъ на себя высылку матеріала на наличный деньг. (Наложеннымъ платежомъ не высылается).

Настоящее средство разрѣшено къ торговлѣ Варшавской Врачебной Управой на общихъ основаніяхъ торговли.

**Я**  
**АННА**  
**ЧИЛЛЯГЪ**

выросила свои необычайно длинные (въ 185 сантиметровъ длиною) волосы напоминающіе волосы Лорелей, — благодаря 14-мѣсячному употребленію особой мною самою изобрѣтенной помады. Помада эта признана хорошимъ средствомъ противъ выпаденія волосъ, въ то же время содѣйствующимъ ихъ рощенію и укрѣпленію ихъ корней; у мужчины получается, благодаря этой помадѣ, сильный здоровый ростъ бороды, а также (даже послѣ краткаго ея употребленія) натуральный блескъ волосъ на головѣ и бородѣ; вмѣстѣ съ тѣмъ помада предохраняетъ волосы отъ преждевременной сѣдины даже въ старомъ возрастѣ.

Цѣна банки

3, 5 и 8 рублей

При полученіи причитающейся суммы высылаются почтой ежедневно во всѣ страны свѣта прямо съ фабрики, куда и должны быть направляемы всѣ заказы.

**ANNA CSILLAG,**

Wien I.

Seilergasse, 5.



**Гуныди Янось**

НАТУРАЛЬНАЯ МИНЕРАЛЬНАЯ ГОРЬКАЯ ВОДА



**НАИЛУЧШЕЕ**  
**СЛАБИТЕЛЬНОЕ**

НѢЖНОЕ, ПРИЯТНОЕ, ВѢРНОЕ ДѢЙСТВІЕ.  
**ОТЛИЧНОЕ СРЕДСТВО**

ПРИ ПРИВЫЧНОМЪ И СЛУЧАЙНОМЪ ЗАПОРѢ,

ПРИЛИВѢ КРОВИ, — ОЖИРѢНІИ

РАЗСТРОЙСТВАХЪ ПИЩЕВАРЕНІЯ,

БОЛѢЗНЯХЪ ПЕЧЕНИ И Т. П.

Тридцатилѣтняя практика доказала превосходство воды

Гуныди Янось надъ всеми другими средствами этого рода.

Въ продажѣ во всѣхъ аптекахъ и аптекарскихъ магазинахъ всего міра.

**Профессора**

Д-ра ЕГЕРА Фуфайки.  
Д-ра ЕГЕРА Рубашки.  
Д-ра ЕГЕРА Кальсоны.  
Д-р. ЕГЕРА Чулки.  
Д-ра ЕГЕ А Носки.  
Д-ра ЕГЕРА Наколенники.  
Д-р. ЕГЕРА Набрюшн.  
Д-ра ЕГЕРА Куртки.  
Д-ра ЕГЕРА Одѣяла вералуж. 10 р.

Спеціальныя склады

Д. ДАЛЬБЕРГЪ. Гороховая № 16. Единственный складъ. Отдѣл. не имѣю. почему прошу обратиться на домъ № 16.

**КАРАМЕЛЬ**

изъ грудныхъ травъ

ОТЪ КАШЛИ и отдѣленія МОКРОТЫ

**„КЕТТИ БОССЪ“**

Б. СЕМАДЕНИ, въ Кіевѣ.

Главн. складъ у АЛЕКСАНДРА ВЕНЦЕЛЬ,

С.-Петербургъ, Гороховая, 43.

Цѣна металл, кор. 35 к. Мал. кор. 15 к.

Продается вездѣ

**LA SURPRISE**  
(СЮРПРИЗЪ)  
**РЕЙНСКОЕ ЗОЛОТО**  
**№ 4711**

**Новѣйшіе модные**  
**ДУХИ**  
несравненно прелестнаго  
и КРѢПКАГО АРОМАТА  
**ФЕРД. МЮЛЬГЕНСЪ**  
КЕЛЬНЪ и РЕЙНЪ.

**Живутся во всѣхъ лучш. магазинахъ.**

**КАКАО**  
**ВАНЪ-ГУТЕНА**  
**МЫШЕЧНАЯ СИЛА**

Чистый, хорошій какао, т. е. какао Ванъ-Гутена есть напитокъ, всесторонне укрѣпляющій человѣчскій организмъ и поэтому долженъ находиться въ каждомъ хозяйствѣ. Выдающимися врачами онъ признанъ какъ превосходное средство для образованія и развитія мускуловъ.

Фабриканты: C. J. van Houten & Zoon, Weesp (Голландія)

**ШВЕЙНЫЯ МАШИНЫ**  
сист. „ЗИНГЕРЪ“  
ручная отъ 15 р. до 35 р.  
ножная „35“  
многолѣтнее ручательство за каждую отъ насъ приобретенную машину. Торг. домъ З. КИНКМАНЪ и К. СПБ. Гороховая, 17. Иногор. высылаются налож. платежомъ.

**АЛЬБОМЪ ЮБОКЪ**  
для платьевъ нарядныхъ и домашнихъ.  
Сезонъ 1903—1904 гг.  
Цѣна 50 коп. и 60 коп. съ пересылкой

**КУРСЪ**  
**ИСКУССТВЕННЫХЪ ЦВѢТОВЪ.**  
Съ 510 рис. Цѣна 2 руб. съ перес. и 3 руб. въ переплетѣ и съ пересылкой.

**АЛЬБОМЪ БЛУЗЪ,**  
**КОРСАЖЕЙ МАТИНЭ и ДР.**  
для дома, театра, бала и т. д. Сезонъ 1903—1904 г.  
Цѣна 1 р. 10 коп. съ перес.

При этомъ № прилагается: а) для всѣхъ подписчицъ: 1) вырѣзанная выкр. № 4 корсажа-блузы и 2) раскрашенный узоръ № 2 салфеточки для фруктовъ б) для подписчицъ III, IV и V изданія раскрашенная картина № 5 и в) для подписчицъ V изд. раскраш. карт. (figurine) № 5.

Дозволено цензурою. С.-Петербургъ, 10 Января 1904 г. Тип. Т-ва «Народная Польза». Колом. № 39 Редакторъ-Издатель Н. П. Аловертъ.



ПОСВЯЩАЕТСЯ РУССКИМЪ ЖЕНЩИНАМЪ.

№ 6—XX годъ.

1904 г. 14 февраля.

# ВѢСТНИКЪ МОДЫ

ЖУРНАЛЪ МОДЫ, ХОЗЯЙСТВА  
и  
ЛИТЕРАТУРЫ.  
Выходитъ еженедѣльно, по субботамъ.  
С.-ПЕТЕРБУРГЪ.  
Итальянская, 16.

„Вѣстникъ Моды“ есть переводъ двухъ французскихъ журналовъ: „Le Moniteur de la Mode“ и „Le Coquet“. Оба журнала въ Парижѣ и „Вѣстникъ Моды“—въ С.-Петербургѣ выходятъ одновременно.

## Подписка на 1904 годъ продолжается.

ПОДПИСНАЯ ЦѢНА на годъ безъ доставки: I-ое изд.—4 р. II-ое изд.—5 р. III-ье изд.—7 р. IV-ое изд.—12 р. V-ое изд.—25 р.  
съ доставкой и пересылкою: I-ое изд.—5 р. II-ое изд.—6 р. III-ье изд.—8 р. IV-ое изд.—14 р. V-ое изд.—28 р.  
За перемѣну адреса уплачивается: городского на городской и иногородняго на иногор. —28 к., городского на иногор. и иногородняго на городской—1 руб.

### Описание рукодѣлія.

№ 2. Вышитая грѣлка для чайника.

Узоръ стор. выкроеч. листъ № 4.

Для нашей оригинальной модели берутъ кусокъ тафты маисоваго цвѣта длиною въ 70 сант. и шириною въ 26 сант. и дѣлаютъ изъ него кругъ, низъ украшаютъ плисированными голубыми атласными ленточками и перекрещивающимся швомъ. Этотъ кругъ подбиваютъ ватой и фланелью и собираютъ наверху. Это основаніе покрываютъ 5-ю листьями. Узоръ переводятъ на голубую кисею, которую подбиваютъ атласомъ и вышивку исполняютъ тремя желтыми тѣнями шелка филофлосъ. Шитье исполняется петельнымъ швомъ, гладью и елочкой; лишнюю матерію отрѣзаютъ и по срединѣ листа подшиваютъ каркасъ. Для корешка берутъ двойную проволоку, обматываютъ ее ватой и голубой атласной лентой и украшаютъ тремя узенькими атласными ленточками, наверху прикрѣпляютъ желтый бантъ.

№ 8. Коврикъ для пѣнино съ плоскимъ шитьемъ.

Сюда же относится рис. 14.

Плюшевая драпировка и вышитый коврикъ изъ явской канвы цвѣта терракоты составляютъ красивую уборку для пѣнино, которое стоитъ не у стѣны. Коврикъ подбитый сатиномъ, имѣетъ въ ширину 140 сант., а въ высоту 110 сант. Для вышиванья употребляютъ персидскую шерсть бронзоваго цвѣта въ 5 тѣней голубовато-зеленую и желтый шелкъ филозель въ три тона. Какъ видно на рис. № 14, шитье исполняютъ рядами черезъ 2 до 8 нитокъ канвы. Для каждаго знака на узорѣ считаютъ два стежка черезъ 2 ниточки въ высоту съ одной ниточкой въ промежуткѣ, струны на лирѣ вышиваются горизонтальными стежками.

№ 14. Плетеное кружево для дѣтскаго бѣлья, салфетокъ и т. д.

Сколько выкроеч. листъ № 4.

Кружево плетется изъ нитокъ № 50 8-ю па-

рами коклюшекъ по сколку. Къ булавокъ а и е прикрѣпляютъ по одной парѣ, а на булавокъ b, d и с вѣшаютъ по 2 пары и плетутъ: 1 дв. переплетъ 3-ей и 4-й парами, 1 полотно 4—6 парами, 6-ю пару два раза перекинуть, полотно 6—8 парами, булавку въ дырочку 1, полотно 8—6 парами, 6-ю пару два раза перекинуть, 1 полотно 6—4 парами до дырочки 2, повторить отъ 1 до 1 и булавку въ дырочку 3, затѣмъ полотно 5—6 парами, булавку въ дырочку 4 и скроить, 6-ю пару два раза перекинуть, полотно 6—8 парами до дырочки 5, полотно 8—6 парами, 4—8 пары перекинуть, для прямого края дв. переплетъ 2-ой и 3-ей парами и 1-ой и 2-ой парами, булавку воткнуть между 2-ой и 3-ей парами въ дырочку 6 и скрѣпить, 1-ю пару два раза перекинуть переплетъ 3-ей и 4-ой парами, булавку въ дырочку 7 и скрѣпить; затѣмъ переплетъ 4-ой и 5-ой парами, булавку въ дырочку 8 и скрѣпить, плести край и булавки воткнуть въ дырочки 9 и 10, переплетъ 5-ой и 6-ой парами булавку въ дырочку 11 и скрѣпить, переплеты 5—8 парами до дырочки 12, 8-ю перекинуть и фигуру плести переплетами, а край по рисунку до дырочки 22; затѣмъ полотно 8—6 парами, 6-ю пару два раза перекинуть, полотно 5-ой и 6-ой парами, булавку въ дырочку 23 и скрѣпить, 6-ю пару два раза перекинуть, полотно 6-ой и 8-ой парами, такъ плести до дырочки 27 и повторить сначала.

№ 15. Тамбурное кружево для покрывалъ и т. д.

Имитация вышитого гипюра.

Наше красивое кружево вяжется изъ бумаги № 50. Оно составляется изъ отдѣльныхъ розетокъ и обвязывается долевыми рядами. Для розетки вяжутъ 1 рядъ: 9 воз. п., 7 разъ попеременно 1 дв. стол. въ первую воз. п. и 3 воз. п.; наконецъ 1 цѣп. п. въ пятую изъ девяти воз. п.—2 рядъ: по 4 стол. безъ накидки въ дырочки изъ воз. п. и по 1 стол. безъ накидки на дв. стол., наконецъ, 1 цѣп. п. на цѣп. п. предыдущаго ряда.—3 рядъ: 9 воз. п., попере-

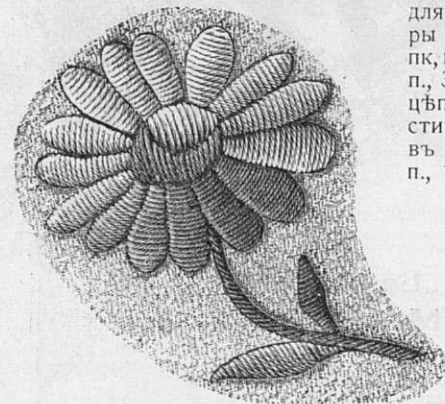


95. Туалетъ молодой женщины для приѣмовъ или небольшого обѣда.  
(Toilette de réception ou de petit dîner pour jeune femme).



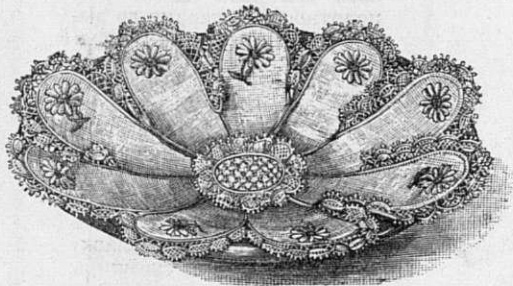
ремѣнно 1 стол. на стол. безъ накладки надъ дв. стол., 6 воз. п., наконецъ, 1 цѣп. п. въ 3-ю изъ 9-ти воз. п.—4 рядъ: \* 4 стол. безъ накладки надъ 3-мя воз. п. первого фестона, для листика 14 воз. п. 1 стол. безъ накладки, 1 полустол., 8 стол., 2 полустол., 1 стол. безъ накладки, 2 соедин. стол. въ слѣдующій стол. безъ накладки и въ фестонъ изъ воз. п., 3 стол. безъ накладки надъ оставшимися воз. п., 1 стол. безъ накладки въ слѣдующій стол., отъ \* повторить.—5 рядъ: \* 3 стол. безъ накладки надъ 3-мя ближ. п., 8 стол. безъ накладки

въ 8 п. листика, для пико-фигуры 7 воз. п., 1 пк. изъ 4-хъ воз. п., 3 воз. п., зацѣпить за листикъ. 3 цѣп. п. въ 3 ближ. воз. п., 1 пк., 3 цѣп. п. въ 3 слѣдующія воз. п., 5 воз. п., подъ ними 4 цѣп. п., а также въ 4 слѣдующія воз. п., 5 стол. безъ накладки въ



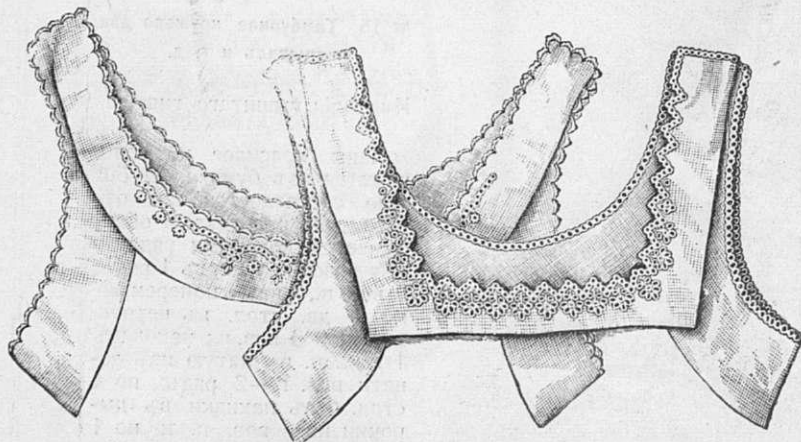
№ 1. Цвѣтокъ къ рис. № 4. Настоящая величина.

5 п. листа, 3 стол. безъ накладки на остальныхъ воз. п. около кончика листа, 13 стол. безъ накладки въ слѣдующія 13 п. листа, 1 п. пропустить, 3 стол. безъ накладки въ 3 слѣдующія п., отъ \* повторить, но вмѣсто первыхъ 3-хъ стол. безъ накладки, вязать 4 стол. безъ накладки и пико-фигуру поцѣпляють къ предыдущему листу. Такимъ образомъ вяжутъ известное количество розетокъ, скрѣпляютъ ихъ между собой и для верхняго прямого края вяжутъ 1 рядъ: \* 5 воз. п., 1 пк., работая слѣва направо зацѣпить съ ближ. свободнымъ пк. розетки, 6 цѣп. п. въ ближ. 6 воз. п., 1 пк. 5 цѣп. п. въ 5 слѣдующія воз. п., 15 воз. п., зацѣпить за кончикъ ближайшаго листика, 4 цѣп. п. въ слѣдующія 4 воз. п., 11 воз. п., 1 пк., 4 воз. п., зацѣпить за слѣдующую пико-фигуру, 4 цѣп. п. въ ближ. 4 воз. п., 1 пк., 2 цѣп. п. въ 2 слѣдующія воз. п., 13 воз. п., зацѣпить за кончикъ слѣдующаго листа,



№ 3. Салфеточка для сухарницы. Сюда же относятся рис. № 1. Узоры выкроеч. листъ № 4.

4 цѣп. п. въ слѣдующія 4 воз. п., 15 воз. п., 1 пк., 6 воз. п., зацѣпить за слѣдующую пико-фигуру, 6 цѣп. п. въ 6 слѣдующія воз. п., 1 пк., 5 цѣп. п. въ слѣдующія 5 воз. п., отъ \* повторить. Справа налѣво 2 рядъ: по 1 стол. безъ накладки въ каждую п.—3 рядъ: по одному стол. безъ накладки въ каждую п.—4 рядъ: \* 1 стол. въ ближ. п., 5 воз. п., 1 стол. безъ накладки въ первую изъ нихъ, 2 п. пропустить отъ \* повторить. Для нижняго края вяжутъ 1 рядъ: слѣва направо, захвативъ въ ближайшее углубленіе, 15 воз. п., зацѣпить за ближ. пико-фигуру, 5 цѣп. п. въ ближ. 5 воз. п., 8 воз. п., работу перевернуть, 1 стол. безъ накладки въ кончикъ слѣдующаго листика, работу перевернуть, отъ \* повторить, но передъ каждымъ углубленіемъ вмѣсто 8-ми воз. п. вязать 10 воз. п. 2 рядъ:—



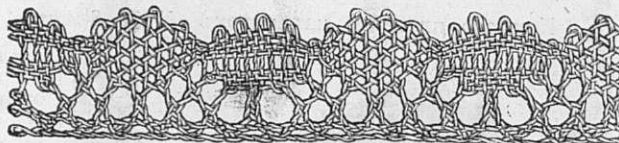
№ 7. Круглая кокетка съ англійскимъ шитьемъ. № 7. Четырехугольная кокетка съ англійскимъ шитьемъ. Сюда же относятся рис. № № 14 и 15. Узоры выкроеч. листъ № 4.

справа налѣво въ фестонъ послѣ первого углубленія 13 стол. безъ накладки, \* 1 стол. безъ накладки въ ближ. пико-фигуру 11 стол. безъ накладки въ ближ. фестонъ и 12 стол. безъ накладки въ слѣдующій, отъ \* повторить одинъ разъ, затѣмъ 1 стол. безъ накладки въ пико-фигуру, 13 стол. безъ накладки въ слѣдующій фестонъ и повторить сначала. — 3 рядъ: новой ниткой 11 воз. п. (слѣва направо), захвативъ въ 8-ой стол. безъ накладки послѣ углубленія, 10 стол. безъ накладки въ слѣдующія 8 воз. п., 1 9



№ 2. Вышитая грѣлка для чайника. Узоръ выкроеч. листъ № 4.

воз. п., захватить въ 6-ю п., 8 стол. безъ накладки надъ ближ. 7-ю воз. п., отъ \* повторить 9 разъ, но вмѣсто 9-ти воз. п. вязать 11, затѣмъ 7 воз. п., захватить въ 8-ю и послѣ углубленія, 8 стол. безъ накладки надъ 7-ю воз. п., 2 соедин. стол. безъ накладки въ ближ. стол. безъ накладки и слѣдующій фестонъ, 3 стол. безъ накладки въ тотъ же фестонъ, отъ \* повторить. — 4 рядъ: справа налѣво, 4 стол. безъ накладки въ ближ. фестонъ, 8 стол. безъ накладки въ слѣдующій фестонъ



№ 4. Плетеное кружево. Сколокъ выкроеч. листъ № 4.

\* 4 стол. безъ накладки надъ 3-мя воз. п. ближ. фестона, для фестончика съ тремя пк. связать 8 воз. п., зацѣпить обратно въ 8-ю п., 1 3 стол. безъ накладки въ фестончикъ, 4 воз. п., 2 соедин. стол. въ предыдущій стол. безъ накладки и въ фестончикъ, отъ \* повторить 2 раза, затѣмъ 4 стол. въ фестонъ внизу и т. д.

№ № 6 и 7. Кокетки съ вышивкой гладью.

Сюда же относятся рис. № № 7 и 8. Узоры выкроеч. листъ № 4.

Красивые рисунки обѣихъ кокетокъ вышиваются тонкой вышивальной бѣлкой. Рис. № № 7 и 8 изображаютъ часть вышивокъ въ настоящую величину.

№ 3. Салфеточка на сухарницу.

Сюда же относятся рис. № 1. Узоры выкроеч. листъ № 4.

Салфеточка въ видѣ цвѣтка ромашки величиною въ 35 сантим. обшита плетенымъ кружевомъ. Она сдѣлана изъ бѣлаго полотнянаго крепа и на каждомъ изъ девяти лепестковъ вышиты цвѣточекъ цвѣтнмъ шелкомъ филофлосъ (см. рис. № 1).

Посрединѣ расположенъ полотняный кружокъ, вышитый желтымъ шелкомъ. Узоръ переводятъ на полотно и цвѣты вышиваютъ серебристымъ шелкомъ въ нѣсколько тѣней (самая свѣтлая тѣнь бѣлая); листья и корешки вышиваютъ темно- и свѣтло-оливковымъ шелкомъ, а серединки въ цвѣтахъ свѣтло-и-темно-желтымъ цвѣтомъ. Затѣмъ всѣ вышитые куски подрубаютъ и скрѣпляютъ нѣсколькими стежками около Средній кру-



1-го февраля выйдутъ въ свѣтъ въ конторѣ «МОДНАГО КУРЬЕРА».

## I. Альбомъ блузъ

Предстоящихъ весенняго и лѣтняго сезоновъ 1904 г.

Цѣна 50 и 60 коп. съ пересылкой.

## II. № 3. Верхняго дамскаго платья

съ весенними и лѣтними моделями.

Цѣна 1 руб. съ пересылкой.

Подписка на журналъ «Верхнія дамскія платья» продолжается. Журналъ выходитъ 6 разъ въ годъ. Цѣна 5 руб. съ доставкой.

Адресъ редакціи: Итальянская, 16.



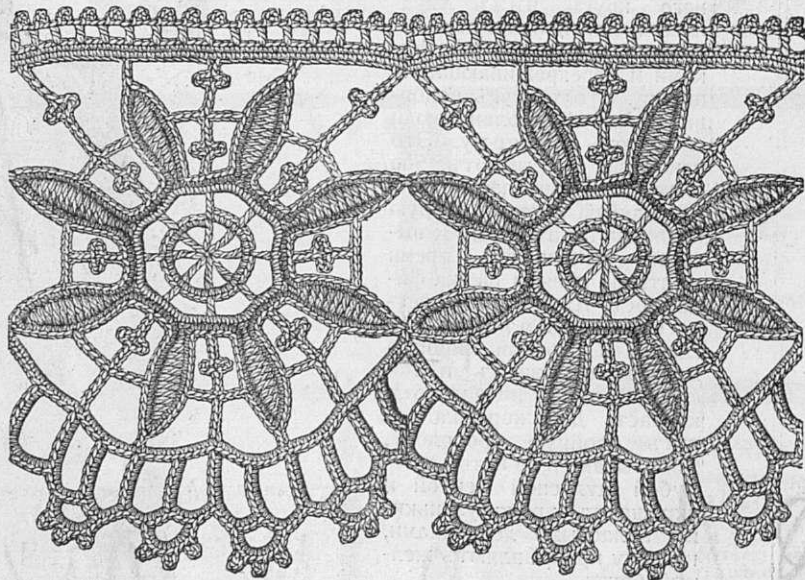
жекъ обшивають кружевомъ и настрачивають на лепетки. Лѣвую сторону кружка и часть лепестковъ покрываютъ тонкой подкладкой. Наконецъ, салфетку обшивають слегка собраннымъ кружевомъ.

№ 16. Вышивка ленточками на тюль для волановъ и т. д.

Нашъ красивый узоръ состоитъ изъ отдѣльныхъ вѣтокъ вышиною въ 50 сантим. которые составляются изъ гладкой и медальонной тесемокъ. Нижній край обшивается тесемкой изъ пико. Узоръ переводятъ на кальку, на которую затѣмъ наметываютъ тюль и нашиваютъ тесемки и колечки. Мелкіе стебельки, жилки въ листьяхъ и фонъ въ бантахъ пробираются моющимъ шелкомъ въ двѣ ниточки.

№ 9. Вышивка для шторы.

Легкія виноградныя вѣтки, вышитыя гладью, украшаютъ желтоватую полотняную штору шириною въ 135 сантим. Между вѣтками вставлены фи-

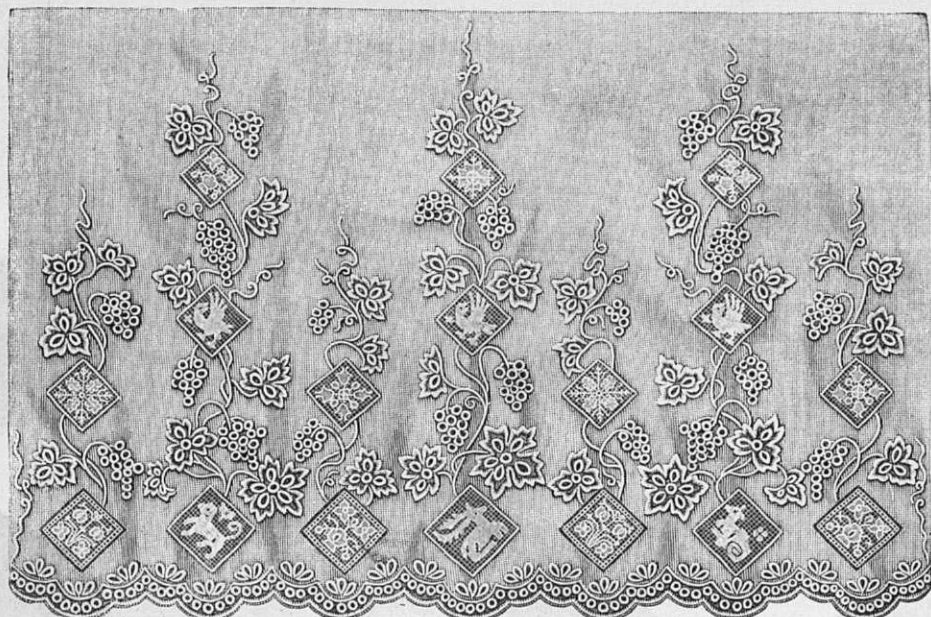


№ 5. Тамбурное кружево для покрывалъ и т. п. Имитация вышитого гипюра.



№ 8. Коврикъ для піанино съ плоскимъ шитьемъ. Сюда же относится рис. № 12.





№ 9. Узоръ шторы для столовой. Шитье гладью и филейная работа.

лейные квадратики, изъ подъ которыхъ полотно вырѣзано. Нижний фестончатый край выметывается петельнымъ швомъ. Контуры всѣхъ листьевъ вышиваются гладью небѣлой бумагой (№ 2½) и обводятся съ внутренней стороны стебельчатымъ швомъ, который исполняется бумагой «минерва» средней толщины. Продолговатая дырочка и ягоды прометываются и обшиваются швомъ кордоне толстымъ шелкомъ. Корешки и усики вышиваются гладью бумагой «минерва», а фестоны настилаются очень густо и вышиваются петельнымъ швомъ бумагой. Послѣ этого изготовляются филейные квадраты, которые можно связать самимъ, или же взять филейный тюль. Вышивку исполняютъ плотнянымъ швомъ и готовые квадратики нашиваютъ на штору петельнымъ швомъ.



№ 10. Модный воротникъ. Узоръ выкроеч. листъ № 4.

Смотря по личному вкусу, этотъ воротникъ изъ тонкаго полотна экрю можно вышить разноцвѣтнымъ шелкомъ, одной тѣнью или же краснымъ и синимъ цвѣтами. Когда узоръ переведенъ на полотно, работу вшиваютъ и шитье исполняютъ гладью и стебельчатымъ швомъ и обводятъ золотой ниткой. Нижнія четырехугольныя фигуры заполняютъ узелками, а обѣ другія зашиваютъ рѣшеткой. Края обшиваютъ петельнымъ швомъ и лишнее полотно отрѣзаютъ.

№ 11. Каминный экранъ съ вышивкой рококо.

Сюда же относится рис. № 13. Узоръ выкр. листъ № 4. Красивая вѣтка, окруженная гипюрной рамкой украшаетъ этотъ

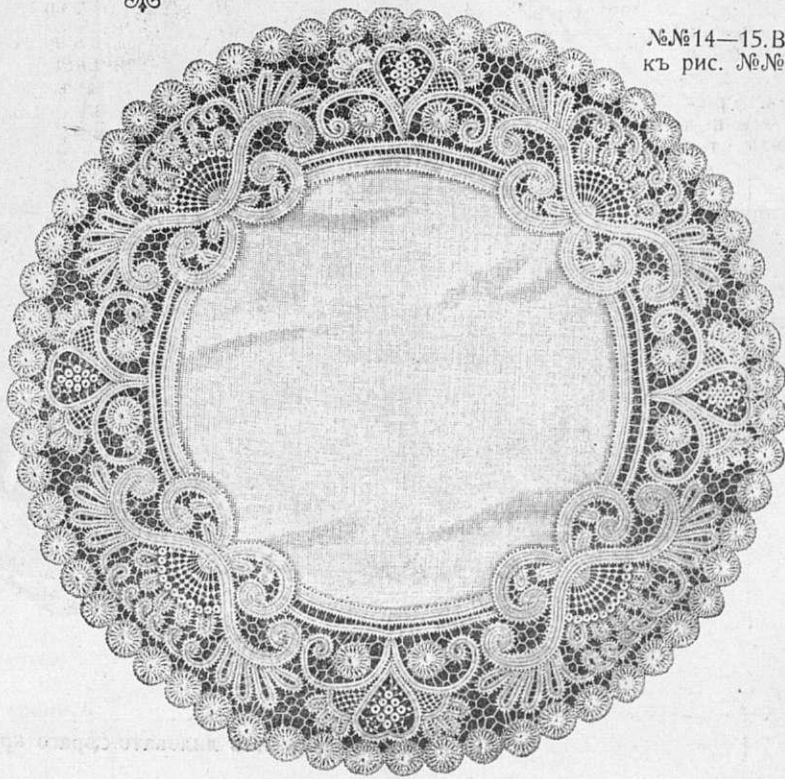


№ 16. Вышивка тесемками на тюль для волановъ платьевъ и т. д.



№ 12. Часть вышивки къ рис. № 8. Уменьшен. видъ.

сокое положеніе, поставилъ на своемъ письменномъ столѣ бюстъ Наполеона, а рядомъ положилъ кодексъ о конституціи и на бюстѣ помѣстилъ золотую надпись: «Вотъ мой Богъ!» а на кодексѣ, «вотъ мой законъ!».

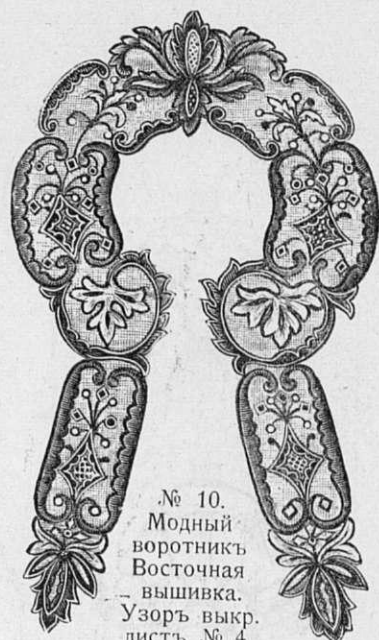


№ 17. Круглая салфетка съ кружевнымъ бортомъ.

вѣреть съ деревянной ручкой, форма и узоръ изображены на в. л. № 4. Этотъ узоръ переводятъ на голубой муаръ, который подбиваютъ кисеей и корешки и листики вѣнчиковъ вышиваютъ по рис. № 104 зеленымъ шелкомъ филозель стебельчатымъ и цѣпочнымъ швами; цвѣты вышиваютъ розовыми, желтыми и нѣжно голубыми ленточками; бантъ вышивается гладью розовымъ шелкомъ. Затѣмъ, пришиваютъ гипюръ и вышивку, подбитую тонкимъ слоемъ ваты, натягиваютъ на картонъ, къ которому предварительно придѣлана деревянная ручка. Лѣвую сторону также обтягиваютъ муаромъ и края вѣера обшиваютъ тонкимъ шелковымъ шнуркомъ.

№ 18. Круглая салфетка.

Середина салфетки изъ тонкаго полотна дѣлается величиною около 42 сант. и украшается кружевнымъ бортомъ шириною въ 17 сант. Это кружево составлено изъ тесемокъ и тонкихъ нитяныхъ розетокъ (sols) величиною около 3½ сант.



№ 10. Модный воротникъ Восточная вышивка. Узоръ выкр. листъ № 4.

#### Объясненіе сокращеній.

Тамбурное вязанье: п.—петля, воз. п.—воздушная петля. стол.—столбикъ, и полустол.—полустолбикъ, пк.—пико дв.—двойной, цѣп. п.—цѣпная петля, ближ.—ближайшій.

#### АНЕКДОТЫ.

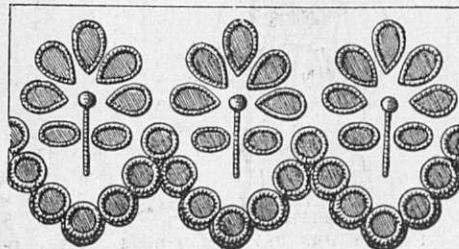
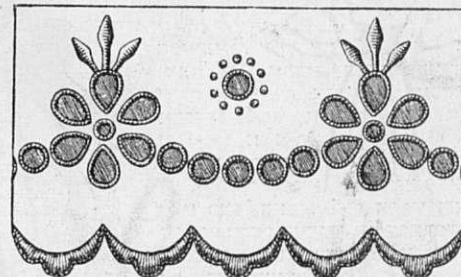
Одинъ префектъ закончилъ свое привѣтствіе побѣдителю при Аустермецѣ: «Сотворивъ Наполеона, Создатель опочилъ!»

\*\*\*

Другой чиновникъ, занимавшій гораздо болѣе вы-



№ 13. Часть вышивки къ рис. № 11. Настоящая величина.



№№ 14—15. Вышивки къ рис. №№ 6 и 7.





96. Туалетъ изъ лиловато-сѣраго крепа-де-шинь.

97. Костюмъ фасона «нортной».

98. Костюмъ для прие...

99. Костюмъ изъ сукна бежъ.

100. Костюмъ изъ сѣро-зеленаго гранита.

101. Визитный туалетъ.

96—101. Туалеты для визитовъ и приема (Toilettes de visites et de réception).





110. Городской туалетъ.

111. Нарядный туалетъ для  
дѣвочки 14—16 лѣтъ.112. Городской костюмъ фасона  
«портной»113. Туалетъ изъ блекло-синей шерстяной  
матеріи.

110—113. Городскіе туалеты для молодыхъ женщинъ. (Toilette de ville pour jeunes femmes). (см. опис. стр. 65).





102. Туалетъ изъ блекло-синяго бенгалина.

103. Туалетъ изъ сукна мовъ.

104. Нарядная блуза.

105. Туалетъ изъ бѣлаго крепа-де-шинъ.

102—105. Туалеты для визитовъ и небольшихъ церемоній. (Toilette de visites et de petites cérémonies).





107. Туалетъ изъ синевато-сѣраго бенгалина. 108. Туалетъ изъ бѣлаго бронзоваго цвѣта. 106. Блуза изъ атласа темно-гранатаго цвѣта. 109. Нарядный туалетъ.  
106—109. Визитные туалеты и блуза. (Toilettes et blouse de visites).



## Описание модныхъ рисунковъ.

95. Туалетъ молодой женщины для приемовъ или небольшого обѣда дѣлается изъ китайскаго полотна и гарнируется валансьенскими прошивками и кружевомъ. Бретели изъ прошивки обшиты кружевомъ. Талию обхватываетъ драпированный шелковый кушакъ съ концами. — Требуется: 14 арш. шелковой матеріи; 70 арш. прошивки; 14 арш. кружева; 1 1/4 арш. шелковой матеріи либертъ для кушака.

96—101. Туалеты для визитовъ и приемовъ.

96. Туалетъ изъ лилового-сѣраго крепа-де-шинъ. Юбка со сборками въ талии отдѣлана внизу широкой гипюрной прошивкой, которая съ одной стороны украшена узенькой драпировкой и плиссе изъ шелковаго муслина. Корсажъ-блуза изъ гипюра

летъ изъ шелковаго муслина. Рукавъ со складками наверху схватывается бархатными ленточками и гарнируется кружевомъ и плиссе. — Требуется: 10 арш. крепа-де-шинъ.

99. Костюмъ изъ сукна бежъ. Юбка полуколоколь заплissирована бантовыми складками. Корсажъ болеро расположенъ на обтянутой подкладкѣ, которая въ талии покрыта бѣлымъ суконнымъ корселе. Болеро разрѣзано на три части. Воротъ окруженъ гарнитурой. Рукавъ отдѣланъ кружевнымъ и суконнымъ воланами, шляпа отдѣлана шу. Требуется: 10 арш. сукна.

100. Костюмъ изъ сѣро-зеленаго гранита. Юбка образуетъ внизу складки, которые наверху прикрѣпляются посредствомъ пано съ бантовыми складками и маленькими мотивами. Короткій корсажъ-болеро расположенъ на обтянутомъ лифѣ, который покрытъ гипюрнымъ пластрономъ. Это болеро съ

111. Нарядный туалетъ для дѣвочки 14—16 лѣтъ дѣлается изъ старинно-розоваго кашемира. Юбка съ гладкой кокеткой и передникомъ закулиссирована на бокахъ и внизу украшена строчками. Сборчатый корсажъ-блуза дополняется плиссированной кокеткой. Талию обхватываетъ корселе съ бархатомъ. Гипюрная берта спереди украшена бантомъ. Буфчатый рукавъ со сборками схватывается манжеткой. Круглая шляпа отдѣлана бантомъ. Требуется: 8 арш. шерстяной матеріи.

112. Городской костюмъ фасона «портной» дѣлается изъ темно-сѣраго сукна. Юбка съ косымъ швомъ позади. Жакетъ съ длинной баской состоитъ изъ спинки безъ шва, бочковъ и передковъ съ одной выточкой. Воротникъ изъ темно-коричневаго бархата расходитъ на сборчатомъ жилетѣ изъ шелковой матеріи кремъ. Буфчатый рукавъ схватывается бархатнымъ обшлагомъ съ двумя плиссиро-



114. Платье для молодой женщины. 115. Платье изъ бархата. 116. Суконное платье. 117. Туалетъ для молодой женщины. 118. Платье изъ тафты.

114—118. Визитные туалеты. (Toilettes de visites).

схватывается драпированнымъ кушакомъ. Берта дѣлается изъ шелковаго муслина. Буфчатый рукавъ гарнируется кружевомъ. Шемизетка дѣлается изъ бѣлаго шелковаго муслина. Шляпа бѣлая фетровая. Требуется: 10 арш. крепа-де-шинъ.

97. Костюмъ фасона «портной» дѣлается изъ блекло-зеленаго сукна. Юбка—корселе отдѣлана простроченными бѣз. Она заполняется нижней юбкой, которая отдѣлана такими же бѣз. Короткое болеро изъ сукна гарнируется простроченными бѣз и расходитъ на вышитой кокеткѣ. Передніе края болеро отдѣланы черной съ бѣлымъ тесьмой. Буфчатый рукавъ пришивается къ краю кокетки и гарнируется внизу отворотомъ и кружевомъ. Требуется: 10 арш. сукна.

98. Костюмъ для приемовъ дѣлается изъ чернаго крепа-де-шинъ. Юбка полуколоколь со сборками въ талии отдѣлана внизу широкимъ воланомъ шактильи, который прикрѣпленъ рюшкой изъ чернаго шелковаго муслина. Узенькая рюшка, расположенная фестонами, украшаетъ передъ. Сборчатая блуза съ обтянутой подкладкой вырѣзается четырехугольникомъ на плиссированной кокеткѣ съ бархатными ленточками. Передъ расходитъ на жи-

бантовыми складками украшено вышивкой, изображающей кокетку. Широкий рукавъ дополняется буффой съ вышивкой. — Требуется: 10 арш. шерстяной матеріи.

101. Визитный туалетъ дѣлается изъ кашемира бежъ. Юбка дополняется маленькой кокеткой съ узкимъ переднимъ полотнищемъ, которое окаймлено аграмантомъ. Юбка отдѣлана такимъ же аграмантомъ. Сборчатый корсажъ украшенъ аграмантомъ. Верхъ дополняется кокеткой изъ гипюра экрю. Рукавъ съ буффой на локтѣ отдѣланъ воланомъ. Требуется: 10 арш. шерстяной матеріи.

110—113. Городскіе туалеты для молодыхъ женщинъ.

110. Городской туалетъ дѣлается изъ свѣтло-сѣрой вуали. Юбка, составленная изъ трехъ волановъ, собрана въ талии. Два первые волана украшены англійской вышивкой. Обтянутый нижній лифъ покрытъ драпированнымъ корсажемъ. Пелерина окаймлена вышивкой и прикрѣплена спереди пуговицами фантазія. Галстухъ кружевной. Короткій рукавъ дополняется буффой. Шляпа круглая. Требуется: 10 арш. шерстяной матеріи.

ванными оборками. Круглая шляпа отдѣлана бархатомъ. — Требуется: 10 арш. сукна.

113. Туалетъ изъ блеклосиней шерстяной матеріи. Юбка, составленная изъ трехъ частей, собрана наверху. Англійская вышивка украшаетъ края. Низъ дополняется воланомъ. Корсажъ-блуза со сборками дополняется кокеткой изъ шелковаго муслина съ узенькой вышивкой. Буфчатый рукавъ схватывается манжеткой съ ажурной вышивкой и оборками. Круглая шляпа отдѣлана бѣлымъ страусовымъ перомъ. Требуется: 10 арш. шерстяной матеріи.

102. Туалеты для визитовъ и небольшихъ церемоній.

102. Туалетъ изъ блекло-синяго бенгалина. Юбка съ передникомъ и косымъ заднимъ швомъ вырѣзана внизу на плиссированномъ воланѣ. По бокамъ передняго полотнища расположена вышитая тесьма. Корсажъ-блуза расходитъ на жилетѣ изъ свѣтлой шелковой матеріи. Вышитый воротникъ спускается на передъ патами. Буфчатый рукавъ схватывается вышитой манжеткой. На головѣ мѣховый токъ. Требуется: 10 арш. шерстяной матеріи.



103. Туалетъ изъ сукна мовъ. Юбка съ косымъ заднимъ швомъ отдѣлана двумя гипюрными мотивами, которые обшиты бархатнымъ біз. Большой гипюрный воротникъ обшитъ бархатнымъ біз. На выточкахъ прикрѣплены гипюрные мотивы. Буфчатый рукавъ схватывается гипюрной манжеткой. Требуется: 8 арш. шерстяной матеріи.

104. Нарядная блуза дѣлается изъ палеовой тафты. Спина и передъ украшены складочками. Передъ расходится на жилетъ съ гипюрной кокеткой. Большой воротникъ составленъ изъ біз и прошивокъ и украшенъ вышивкой. Буфчатый рукавъ со складочками схватывается манжеткой со складочками и вышивкой. Требуется: 6 арш. тафты.

105. Туалетъ изъ бѣлаго крепа-де-шинъ. Юбка со сборками въ талии украшена гипюрными мотивами. Сборчатый корсажъ-блуза отдѣланъ такими же мотивами. Плечи покрыты большимъ вышитымъ воротникомъ. Буфчатый рукавъ схватывается вышитой манжеткой. Требуется: 10 арш. крепа-де-шинъ.

106—109. Визитные туалеты и блузы.

106. Блуза изъ атласа темно-гранатоваго цвѣта. Спина и передъ съ бантовыми складками напускаются на драпированный кушакъ. Пелерина гранатоваго цвѣта отдѣлана шелковымъ біз кремъ и рельефной вышивкой. Воротникъ прямой. Буфчатый рукавъ съ бантовыми складками схватывается манжеткой. Требуется: 6 арш. атласа.

107. Туалетъ изъ синевато-сѣраго бенгалина. Юбка, закулиссированная въ талии, расходится на передникъ съ прошивкой. Кулиссированная спинка и передъ украшаются тесьмой и талия схватывается драпированнымъ кушакомъ. Кулиссированный рукавъ съ буфкой на локтѣ схватывается манжеткой.

108. Туалетъ изъ зольена бронзоваго цвѣта. Юбка наверху закулиссирована въ видѣ кокетки. Низъ отдѣланъ сборчатымъ воланомъ. Сборчатый корсажъ закулиссированъ на груди. Маленькій фестончатый коллетъ отдѣланъ біз. Гипюрные паты украшаютъ воротникъ. Бульированный рукавъ съ отворотомъ на локтѣ дополняется буфкой изъ шелковаго муслина съ кружевомъ. Требуется: 10 арш. кружева.

109. Нарядный туалетъ дѣлается изъ свѣтло-сѣрой легкой шелковой матеріи. Юбка со сборками въ талии образуетъ по плоской складкѣ по бокамъ передника. Сзади заложена бантовая складка. Сборчатый корсажъ образуетъ сзади бантовую складку. Верхъ декольтируется на гладкой кокеткѣ изъ гипюра кремъ съ бѣлой шелковой подкладкой. Кокетка обшита рюшкой. Буфчатый рукавъ схватывается гипюрной манжеткой съ воланомъ. Большая фетровая шляпа отдѣлана бархатомъ и страусовымъ перомъ. Требуется: 20 арш. шелковой матеріи.

114—118. Визитные туалеты.

114. Платье для молодой женщины дѣлается изъ сукна. Юбка, состоящая изъ двухъ полотнищъ, гарнируется плиссированнымъ воланомъ. Верхъ юбки подбитъ подкладкой, а воланъ подшитъ круглымъ воланомъ изъ шелковой матеріи. Короткое болеро украшается пелеринкой, которая обшита плиссированной бархатной полосой. Для подобной отдѣлки необходимо брать тонкій мягкій бархатъ, но тафта или мягкій атласъ тоже очень хорошо. Требуется: 10 арш. сукна; 11 арш. шелковой матеріи для подкладки; 2 3/4 арш. бархата.

115. Платье изъ бархата. Юбка, состоящая изъ пяти полотнищъ, отдѣлана двумя сборчатыми воланами. Двойное болеро дополняется гипюрной кокеткой. Подъ болеро надѣтъ гладкій лифъ съ широкимъ кушакомъ. Требуется: 20 арш. бархата; 11 арш. шелковой матеріи для подкладки; 1 1/2 арш. гипюра; 28 арш. тесьмы.

116. Суконное платье. Юбка, состоящая изъ двухъ полотнищъ, оканчивается широкой складкой, подъ которой прикрѣпленъ круглый воланъ съ широкой складкой внизу. Короткое болеро обшито бархатной полосой шириною въ 3 сант. Буфчатый рукавъ схватывается бархатной обшивкой и гарнируется кружевными воланами. Суконная манжетка оканчивается бархатной полоской. Требуется: 10 арш. сукна; 11 арш. шелковой матеріи для подкладки; 5 1/2 арш. кружева.

117. Туалетъ для молодой женщины. Юбка со складками въ талии гарнируется плоскими воланами. Корсажъ и блуза образуетъ бантовую складку, которая прострачивается на 10 сант. поверхъ талии. Требуется: 10 аршинъ шерстяной матеріи; 11 ар-

шинъ шелковой матеріи для подкладки; 1 1/2 арш. гипюра.

118. Платье изъ тафты. Юбка гарнируется тремя сборчатыми воланами.

Корсажъ-блуза украшается сборчатой пелериной. Широкий рукавъ отдѣланъ кружевнымъ воланомъ и заполненъ кружевнымъ подрукавникомъ. Требуется: 20 арш. тафты; 11 арш. шелковой матеріи для подкладки.

7. Вечерний туалетъ дѣлается изъ крепа-де-шинъ цвѣта пармскихъ фіалокъ.

Складчатое платье отдѣлано желтоватыми кружевными воланами и рюшками изъ лиловой тафты. Шейный вырѣзъ окруженъ плиссированной бертой изъ шелковаго муслина съ кружевомъ.

щиало, сколько разумныхъ головъ поплатилось за него безуміемъ, сколько великими произведеніями мы ему обязаны, и сколько бѣдствій было имъ вызвано! Мы спрашивали о немъ мнѣніе и мужчинъ и женщинъ, потому что кокетство сходно и тому и другому полу, и каждый изъ нихъ отъ него страдалъ. Но мы собственно желали знать мнѣніе о женскомъ кокетствѣ, и этого достаточно для бесѣды. Женщины могутъ о немъ говорить, и мужчины въ свою очередь хорошо съ нимъ знакомы. Кстати, надо замѣтить, что послѣдніе на него не жалуются, если оно не переходитъ границъ. Напротивъ, они его требуютъ отъ женщины, такъ что выходитъ, что порокъ доставляющій имъ такъ много страданій, особенно милъ и пріятенъ.

Вотъ вопросы, которые были намъ предложены:

1. Должна ли женщина быть кокеткой или нѣтъ?

2. Какимъ образомъ должно проявляться кокетство?

3. Существуютъ ли разные способы кокетства?

4. Гдѣ начинается преувеличеніе кокетства?

5. Въ современномъ обществѣ, кто представляетъ собою идеалъ кокетки. Какимъ вы его себѣ представляете?

6. Кто изъ современныхъ авторовъ лучше всего передалъ въ сценическомъ произведеніи типъ кокетки и кто изъ актрисъ лучшіе всего его изобразилъ?

Г-жа Морни пишетъ: 1. Молодая женщина должна быть кокеткой, если желаетъ, чтобы большинство мужчинъ ее и обожало и кляло. (Для этого вовсе не требуется быть красивой).—2. Это зависитъ отъ тѣхъ, съ кѣмъ кокетничаютъ. Вообще же кокетство должно казаться безсознательнымъ и натуральнымъ, такъ чтобы даже другіе женщины его признавали такимъ.—4. Преувеличеніе кокетства начинается съ той минуты, когда женщина начинаетъ стариться, потому что какъ бы молодая женщина отчаянно не кокетничала, мужчины, пока она молода, этого не замѣчаютъ.

(Окончаніе будетъ)

Описаніе раскрашен. картины № 6.

(Приложеніе для подписницъ IV и V изд.).

Туалетъ для вечера или обѣда дѣлается изъ кристаллина цвѣта банановъ. Широкая гладкая юбка закулиссирована въ талии. Драпированный кушакъ—корселе прикрѣпляется къ корсажу патами, которые обшиты бархатнымъ кантомъ и прикрѣплены пуговицами. Сборчатый корсажъ изъ вышитаго брюссельскаго кружева схватывается кушакомъ. Кружливый рукавъ схватывается перехватомъ съ черными бархатными кантиками. На головѣ вѣнокъ изъ розъ, которая сдѣлана изъ золотого тюля. Требуется: 22 арш. шелковой матеріи; 5 1/2 арш. бархатной ленты № 3, 4 арш. кружева шириною въ 50 сант.

Описаніе раскрашен. картины (figurine) № 6.

(Приложеніе для подписницъ V изд.).

Городское платье дѣлается изъ мягкаго зеленого сукна. Юбка составлена изъ трехъ волановъ, которые обшиты черными шнурами. Корсажъ-болеро со складками дополняется кокеткой. Складки, расположенныя спереди въ видѣ концовъ, вышиты суташемъ. Воротникъ шалью и обшлага украшены пчелами, которые вышиты матовымъ золотомъ. Открытый рукавъ украшенъ бархатными пуговицами. Большая зеленая плюшевая шляпа отдѣлана большимъ страусовымъ перомъ.

1. Городской корсажъ изъ шерстяной матеріи украшенъ складками съ бархатными кантиками. Круглая кокетка дѣлается изъ того же бархата. Рукавъ-колоколь отдѣланъ бархатомъ. Передъ и спина украшены аграмантомъ.

2. Блуза изъ зольена украшается складками и пластрономъ, который отдѣланъ бархатными патами, прикрѣпленными золотыми пуговицами. Такія же паты расположены на рукавахъ и манжетахъ. Бархатный кушакъ застегивается красивой пряжкой. Воротникъ вышитый. Спина и передъ одинаково заплиссированы.

3. Нарядный корсажъ изъ вельветина обшивается бархатными ленточками и прошивкой. Такая же прошивка окружаетъ воротникъ, который кромѣ того обшитъ бархатной ленточкой. Буфчатый рукавъ схватывается манжеткой съ бархатной ленточкой.



119. Вечерний туалетъ. (Toilette de soirée).

Юбка украшена тремя кружевными воланами, изъ-подъ которыхъ виднѣются поперечныя складки юбки. Долевая складка скрѣпляется лишь въ талии.

Рукавъ состоитъ изъ трехъ волановъ.

Передъ корсажа украшенъ кружевомъ и рюшками.



### Что говорятъ хорошаго и дурнаго о кокеткахъ:

1. Въ свѣтѣ и въ артистическомъ мірѣ \*).

Кокетство тѣсно связано съ жизнью, оно, какъ соль для кушанья, кажется неизбѣжнымъ. Сколько людей оно привело въ отчаяніе, сколько вос-

\*) Приводимые ниже отвѣты были получены редакціей «La Vie heureuse» на заданные ею вопросы.



## ХРОНИКА МОДЫ.

Парижъ 7 Февраля.

## Домашнее платье.

Про домашнее платье можно сказать, что оно скорѣй родъ опрятности, чѣмъ роскошь, это даже очень часто своего рода экономія. Каждый туалетъ потеряетъ свою свѣжесть, если его станутъ носить дома, и его можно сохранить очень долго, если вернувшись домой переодѣться въ домашній костюмъ. Но не слѣдуетъ думать, что домашній костюмъ долженъ быть менѣе изященъ и свѣжъ, чѣмъ выходной костюмъ фасона «портной», что дома можно носить всякое старье. Напротивъ, изящная женщина одѣвается дома изысканнѣй чѣмъ на улицѣ, потому что здѣсь костюмъ ея не подвергается пыли и грязи

вишень. Очень элегантенъ для домашняго платья мягкій заплиссированный паннь.

Иногда эти прямые платья собраны, закулиссированы и отдѣланы воланами какъ модныя юбки. Даже на домашнихъ платьяхъ можно встрѣтить пелерины, фишо и воротники съ концами, которыми украшаютъ корсажи. Нѣкоторыя домашнія платья украшены широкой штофной полосой, которая обрисовываетъ плечи, спускается до подола и обшивается бархатной или газовой рюшкой. Мы видѣли такого рода воротникъ изъ матоваго серебряннаго штофа, который подбитъ сѣрымъ шифономъ и обшитъ рюшкой изъ бархата оранжеваго цвѣта. Эта гарнитура расположена на свободномъ плиссированномъ платьѣ изъ серебристо-сѣрой вуали. Воротники съ двумя концами застегиваются спереди, если же имѣется только одинъ конецъ, то застѣжка находится сзади.

Для домашнихъ платьевъ употребляютъ также очень много сукна, мягкое, легкое, пріятное сукно извѣстное подъ поэтическимъ названіемъ «fleur de drap» (цвѣтокъ сукна). Чрезвычайно красиво сукно цвѣта вишень, пунцовое, зеленое и желто-бѣлое, этотъ мягкій цвѣтъ, который ввела въ моду королева Италіи, чрезвычайно къ лицу брюнеткамъ.

Нѣкоторыя женщины носятъ вмѣсто домашняго платья какую-нибудь юбку изъ сукна, бархата или тафты, извѣстную подъ названіемъ «coin de feu». Юбка дѣлается безъ подкладки и надѣвается непосредственно на нижнюю юбку. Кофточка, дополняющая подобный костюмъ бываетъ или совершенно свободная, или полуобтянутая въ спинѣ. Она дѣлается изъ тафты, кружева, бархата и т. д. Мы собрали здѣсь нѣсколько интересныхъ моделей простыхъ и нарядныхъ домашнихъ платьевъ.

Фиг. 1 изображаетъ очаровательное платье «Tea gown» (чайное платье) изъ отливчатой тафты цвѣта ржавчины. Короткая талія обрисована кулисками. Юбка и рукава отдѣланы граціозной гарнитурой изъ тафтяной рюшки съ высѣченными краями. Кокетка изъ ирландскаго кружева украшена бархатными ленточками.

Фиг. 2 представляетъ домашнее платье изъ голубой шелковой фланели. Оно отдѣлано воланчиками съ валансьенскимъ кружевомъ. Гипюрный воротникъ съ патами прикрѣпленъ розетками. Такія же розетки расположены на рукавахъ. Платье фиг. 3 сдѣлано изъ вигони кремъ и отдѣлано рюшками изъ

Хр. М. Спина  
Фиг. 1.

Хр. М. Фиг. 1—2.

для этихъ костюмовъ берутъ даже по преимуществу стѣтлыя матеріи, что всегда красивѣй и гораздо опрятнѣй. Но такъ какъ большинство хозяекъ дома принуждено заниматься различными хозяйственными дѣлами, выходить въ кухню, убирать шкафы, возиться съ дѣтьми и т. д., то необходимо, чтобы домашнее платье чистилось легко, или еще лучше стиралось. Само собой разумѣется, что здѣсь рѣчь идетъ о дѣлательной хозяйкѣ дома и матери семейства.

Конечно тѣ дамы, которымъ не приходится заниматься по дому, не нуждаются въ такихъ моющихся платьяхъ. Для практическихъ домашнихъ платьевъ хозяйкѣ имѣются прелестныя розовыя и голубыя бумазеи, которыя продаются очень не дорого. Бѣлый воротникъ изъ муслина и кружева освѣжитъ такое платье въ высшей степени. Сатинетъ шелковый и бумажный фуляръ моются также прекрасно и при томъ же эти ткани много легче бумазеи. Если принять во вниманіе, что благодаря возможности мытья, такое платье сохранить свѣжій и опрятный видъ въ продолженіи нѣсколькихъ лѣтъ, то станетъ ясно, что платья, сшитыя специально для дома, не роскошь, а чистая экономія.

Само собой разумѣется, для того, чтобы такая комбинація подходила экономнымъ женщинамъ, надо, чтобы это платье стиралось и гладилось дома. Для того, чтобы удобнѣй было мыть, его дѣлаютъ безъ подкладки и носятъ съ короткимъ шелковымъ болеро съ рукавами, которое очень грѣетъ и не толститъ; никакого украшения не полагается кромѣ бѣлаго воротника. Большимъ успѣхомъ пользуются всегда прямые фасоны сакъ или Ампиръ; эти фасоны отличаются тѣмъ, что не стѣсняютъ движения и удобны также для отдыха. Эти прямые блузы скрываются сверху болѣе или менѣе и дополняются иногда короткой кокеткой. Здѣсь допускается всякаго рода фантазія въ отдѣлкѣ и покроѣ смотря по тому, употребляютъ ли для платья моющуюся ткань, о которой рѣчь шла выше, мягкое сукно, тафту, кремъ-дешинъ или англійскій бархатъ. Изъ атласа либерти, къ которому какъ то сразу пристрастились, дѣлаются прелестныя дезабилье, которыя почти всегда подбиваются шерстянымъ муслиномъ. Часто эти дезабилье плиссируютъ вмѣстѣ съ подкладкой. Ничего не можетъ быть изящнѣй и пріятнѣй домашняго платья изъ сѣраго крепа-де-шипъ съ подкладкой изъ шерстянаго муслина бирюзоваго цвѣта и съ большимъ штопнымъ воротникомъ во вкусѣ Людовика XIII. Въ большой модѣ и очень практиченъ черный атласъ либерти. Мы видѣли прелестное широкое прямое платье Ампиръ, которое наверху закулиссировано въ видѣ кокетки, обхватывающей плечи. Широкий буфчатый рукавъ оканчивается кулиссированной манжеткой. На груди съ лѣвой стороны прикрѣпленъ большой черный газовый шу съ длинными концами, которые схвачены стеклярусными мотивами. Такіе же мотивы расположены на воротникѣ и манжетахъ. Подкладкой служить шерстяной муслинъ цвѣта



Хр. М. Фиг. 5.



Хр. М. Фиг. 3—4.

Хр. М. Спина  
Фиг. 4.

атласа либерти. Рюшки расположены въ видѣ болеро и воротника. Ими же украшена юбка. Манжетки и пластронъ сдѣланы изъ брюссельскаго кружева.

Что касается фиг. 4 то это платье пригодно для пріемовъ. Его можно сдѣлать изъ мягкаго бархата, отливчатого луизина, атласа режанъ, блестящаго спетеора и очень матоваго сукна муслинъ. Складочки обрисовываютъ бюстъ и талію. Юбка украшена складочками и штофной прошивкой. Гипюрные квадраты расположены на большомъ воротникѣ волановъ рукавовъ, которые кромѣ того обшиты рюшкой. Простое платье фиг. 5 дѣлается изъ краснаго сукна и гарнируется черными тесемками, которыми обшита пелерина. Воротъ и манжетки украшены гипюромъ. Передъ прямой, а спина скошена.

Наша модель фиг. 6, простая самая по себѣ, можетъ быть исполнена изъ фланели или легкаго сукна; единственная ея роскошь — это пелерина изъ стараго венеціанскаго кружева, прикрѣпленнаго къ эталоу изъ бѣлаго сукна, отдѣланнаго зеленымъ бархатомъ и подходящей бахромой.



Хр. М. Фиг. 6.



## Самый печальный день въ году.

Подъ этимъ заглавіемъ напечатанъ въ «Figa» рассказъ, которому редакция этой газеты предпослала слѣдующее предисловіе:

Это очень грустная и благородная исповѣдь души, которая кажется еще трогательнѣе благодаря имени ея автора.

Мы должны быть благодарны Е. В. Королевѣ Румыніи, за эти чудныя страницы, съ успѣхомъ замѣняющія самую захватывающую «Рождественскую сказку». Великая писательница, подписывающаяся именемъ Карменъ Сильвы, рассказываетъ намъ нѣчто изъ своего прошлаго. Она вызываетъ изъ этого прошлаго горести и радости, пережитыя ею, но горячо живущія еще въ ея памяти. И въ этомъ рассказѣ она остается тѣмъ, чѣмъ была во всѣхъ своихъ твореніяхъ: Высокочитимой королевой, матерью, вызывающей участіе и сожалѣніе, и изящнымъ поэтомъ, которымъ нельзя не восхищаться.

Я хочу рассказать на этотъ разъ всѣ «Рождественскіе дни» въ моей жизни, и рассказать, какъ они постепенно все болѣе и болѣе омрачались.

Сначала, въ далекомъ прошломъ, рисуются эти дни въ моемъ дѣтствѣ, когда всѣ желали мнѣ веселыхъ праздниковъ, причемъ всякій старался ихъ украсить, хотя бы самымъ наивнымъ образомъ: въ формѣ «рождественскихъ пряниковъ». Когда я вспоминаю объ этихъ дняхъ, слезы навертываются у меня на глаза...

Затѣмъ, и очень рано, пришлось мнѣ покинуть родную страну. Но сразу сдѣлаться Королевой Востока, повелительницей народа родственнаго латинской расѣ, не такъ-то легко. И невольно въ глубинѣ души я осталась дочерью Прирейнской стороны, также какъ государь, тронъ котораго я призвана была раздѣлять, остался сыномъ высокихъ, суровыхъ Альпъ.

Первая рождественская ночь, проведенная молодымъ королемъ въ своемъ новомъ королевствѣ, была ночью горестныхъ воспоминаній, а не радостнымъ торжествомъ. Окружающіе его устали въ одной изъ комнатъ дворца портретъ его матери, привезенный изъ Зигмарингена, и когда его привели къ этому дорогому изображенію, изъ глазъ одинокаго сына полились горькія слезы.

И дѣйствительно, сколько горькихъ воспоминаній пробудило въ немъ это доброе, печальное лицо! За нѣсколько лѣтъ передъ этимъ, эта почитаемая мать провожала дочь уѣзжавшую далеко, чтобы царствовать въ Португаліи, полную энтузіазма и мечты о томъ, какъ она посвятитъ себя новой родинѣ и супругу. Черезъ три года смерть похитила ее двадцати одного года послѣ 3 дней болѣзни. И въ Дюссельдорфѣ и въ Лиссабонѣ чтутъ ея память, какъ память святой. А въ этомъ году этой страдальцѣ матери пришлось проститься съ двумя сыновьями, съ однимъ, умершемъ, какъ герой отъ полученныхъ ранъ на полѣ битвы подъ Кенигдрацомъ, а съ другимъ, молодымъ принцемъ, стоявшимъ теперь передъ ея портретомъ, такимъ отъ нея далекимъ въ его восточномъ королевствѣ. И, казалось, все это было написано на чертахъ этой обожаемой матери, кротко улыбавшейся въ рамкѣ портрета, съ той величавой покорностью судьбѣ, какую она сумѣла хранить всю жизнь.

Черезъ три года послѣ этого, мы въ первый разъ праздновали Рождество вмѣстѣ. Молодые царственные новобрачные, въ своемъ дворцѣ, въ странѣ изгнанія. И я помню, что я снесла къ нему въ комнату крошечное деревцо, и подъ этимъ маленькимъ деревцомъ находилась крошечная колыбелька, самая крошечная, какую мнѣ только удалось найти, такъ какъ я боялась, что дорогая надежда, символомъ которой являлась колыбель, не оказалась бы химерой...

На второе Рождество съ нами была наша

малютка-дочь. Она была еще слишкомъ мала, чтобы понять что-нибудь и казалась только удивленной. Нашъ семейный праздникъ былъ испорченъ министерскимъ кризисомъ, и король, задержанный своими обязанностями, могъ вырваться домой только къ тому времени, какъ свѣчи догорали въ вѣтвяхъ елки. Но въ этомъ году намъ было на что радоваться. У насъ былъ ребенокъ, правда, не сынъ, а дочь, но мы думали, что въ будущемъ у насъ будетъ еще не одинъ сынъ. (Это было мнѣніе врача, обѣщавшаго мнѣ еще 8 или 9 чело-вѣкъ дѣтей. Я помню, какъ онъ улыбнулся, когда я заявила, что это совсѣмъ не много).

Но въ нашей восточной странѣ Рождество, какъ и всѣ другіе праздники, наступало на 12 дней позже, чѣмъ на Западѣ; это было очень грустно, мы не могли даже радоваться, что въ одинъ день и въ одинъ часъ празднуемъ великій день вмѣстѣ съ нашими возлюбленными родными; они въ это время уже успѣвали, пожалуй, изабыть о праздникѣ, такъ давно онъ у нихъ уже прошелъ. Эта разница въ числахъ дѣлала насъ еще болѣе одинокими, и я не разъ еле сдерживала слезы на этихъ грустныхъ праздникахъ. Но часто случается, что тѣ дни, которые мы считали печальными, представляются намъ лучшими днями въ жизни, когда на нихъ смотришь, какъ на прошлое...

Наше четвертое Рождество, прошло почти незамѣтно, въ приготовленіяхъ къ внезапному, торопливому отъѣзду, хотя нашъ ребенокъ былъ съ нами и составлялъ нашу единственную радость среди труднаго и тяжелаго существованія въ нашей официальной обстановкѣ. Дѣвочка уже значительно развилась и, казалось, все понимала.

Слѣдующее Рождество является для меня самымъ дивнымъ и лучезарнымъ. Оглядываясь на прошлое, я вижу, какъ оно сіяетъ яркой звѣздой на печальномъ фонѣ нашей мрачной, какъ ночь, жизни. Это было въ 1873 г. Въ этотъ незабвенный годъ, я, въ первый разъ послѣ брака, увидела свою дорогую родину и могла показать даже свою прелестную дѣвочку, которую всѣ называли Ундиной. Въ теченіе нашего долгаго путешествія, она безпрестанно при видѣ каждой рѣчки спрашивала: «Это маминъ Рейнъ?..» 30 лѣтъ прошло послѣ этого, и у меня еще хватаетъ мужества говорить объ этихъ дняхъ... Въ предисловіи къ «Рапсоду изъ Дамбовицы» я привела всѣ прелестныя словечки, срывавшіяся съ милыхъ губокъ, и полная чистой поэзіи. Я часто повторяла «мое дитя есть моя единственная, хорошая поэма!»

Рождество 1873 г. было дивнымъ и трогательнымъ праздникомъ. Приглашенныхъ было множество, масса молодыхъ дѣвушекъ, сиротокъ изъ пріюта и воспитательнаго дома, гдѣ среди нихъ нашъ маленькій ангелъ, такъ рано отъ насъ отлетѣвшій, который въ этотъ вечеръ, казалось, порхалъ на крылышкахъ среди своихъ скромныхъ подругъ на часъ, а не принадлежалъ грубой землѣ. Ей подарили маленькую колясочку; и дѣти ее катали по залѣ: это была настоящая колесница сказочной феи! И среди мрака моей жизни этотъ день является единственнымъ яркимъ, солнечнымъ лучомъ...

Въ 1874 г. настало наше первое горестное Рождество: наша прелестная фея изъ дѣтской колясочки покинула насъ навѣки... Намъ казалось возможнымъ пережить этотъ день, именно благодаря разницѣ въ календарѣ, которая могла бы помочь намъ спутать годовщину. Мы стара лись себя увѣрить, что это не тотъ день, что Рождество на нашей родинѣ еще не наступило, но обмануть себя намъ не удалось. Мы рѣшили провести этотъ вечеръ въ полномъ уединеніи и молча. Я оставила короля за работой, а сама присѣла къ столу, пытаясь обмануть свое горе, выливая его въ пѣвучихъ строфахъ: въ эту ночь я одну за другой, написала пять поэмъ, помѣщенныхъ въ сборникъ «Mon gèros». И съ той поры наступилъ рядъ печальныхъ праздниковъ Рождества. И кто могъ намъ освѣтить ихъ радостью, послѣ отлета нашей маленькой феи?.. И она не хотѣла намъ даже послать изъ своего дале-

каго другое дитя, точно боясь, что мы слишкомъ скоро утѣшимся въ ея смерти. Ахъ! Напрасно! Она могла намъ послать множество братьевъ и сестеръ—и все-таки ея потеря осталась бы для насъ кровавой, незаживаемой раной, раной, отъ которой нѣтъ лѣкарствъ. Боже! Имѣть только одного ребенка, потерять его и не имѣть больше никогда дѣтей!..

Итакъ, начался рядъ грустныхъ праздниковъ. И чтобы не огорчать тамъ, на родинѣ, близкихъ нашему сердцу, мы никогда не писали имъ, что больше не празднуемъ Рождества, стараемся даже забыть 25-е число, какъ будто оно навѣки вычеркнуто изъ нашего календаря. И долгіе годы я не могла даже найти въ себѣ столько мужества, чтобы присутствовать въ этотъ день въ школахъ и пріютахъ при раздачѣ наградъ и подарковъ дѣтямъ. И меня щадили, не находилось безчеловѣчныхъ людей, которые рѣшились бы меня просить объ этой жертвѣ, являвшейся сверхъ человѣческихъ силъ.

Послѣ этого, я стала точно парализована, ужасное, молчаливое горе отняло у меня всѣ силы, я съ трудомъ заставляла себя двигаться, малѣйшая попытка ходить вызывала страшныя страданія. Отъ горя, что я не имѣла дѣтей, я потеряла здоровье... Хотя меня не покидала все-таки надежда, что сотворится чудо, и Богъ пошлетъ мнѣ ребенка... но годы проходили, проходили и праздники Рождества, одинъ мрачнѣе другого. Мы никогда не говорили съ королемъ объ этихъ разрушенныхъ надеждахъ. Взаимная любовь и забота другъ о другѣ не позволяли затрагивать вопросъ, который отнималъ силы и бодрость, столь необходимыя для насъ, въ нашей трудовой, занятой жизни. И мы выучились жить другъ возлѣ друга, не осмѣливаясь коснуться вѣчно открытой раны, изъ страха, чтобы не вызвать такого истеченія крови, за которымъ должна бы была послѣдовать смерть.

Мнѣ пришлось провести еще одно Рождество въ Зегенгаузѣ, въ нашемъ семейномъ жилищѣ на берегу Рейна, тамъ, гдѣ такъ весело катали маленькую фею ея подружки изъ школъ и пріютовъ. И это случилось какъ разъ тогда, когда я страдала и отъ горя и отъ болѣзни, и отъ того, что была оклеветана и покинута... Я просила, чтобы мое кресло подкатали на мое мѣсто къ органу, гдѣ я ребенкомъ и дѣвушкой играла во время этого чуднаго, семейнаго праздника... Эти безоблачные праздники моего дѣтства, я должна бы была еще поговорить о нихъ! Правда, были и печальные дни, какъ тѣ, которые я описала въ «Жизнь Отто», когда мой отецъ и братъ, пораженные смертельнымъ недугомъ, послѣдній разъ, и зная это, проводили праздникъ въ своей семьѣ. Я помню, я начинала рождественскій вечеръ Хораломъ, начинавшимся въ темнотѣ и продолжавшимся до тѣхъ поръ, пока не зажигалась послѣдняя свѣча на елкѣ.—И вотъ, вернувшись на родину, послѣ многихъ лѣтъ, и сидя у органа на креслѣ, къ которому приковала меня моя болѣзнь, я хотѣла, чтобы все происходило такъ, какъ въ дни моей юности. Я начала Хораль въ темнотѣ. Гдѣ найти словъ, чтобы описать, что я испытывала по мѣрѣ того, какъ зажигались огни? И все-таки, чтобы не огорчать окружающихъ, я нашла силы улыбаться!

Когда, черезъ три года, я вернулась опять на Рейнъ, насъ пригласили на елку уже для другихъ. Въ теченіе этого времени во дворцѣ появилась новая молодая женщина, и у нея было уже двое дѣтей. И когда я увидела подъ елкой эти маленькія, бѣлокурыя головки, я мысленно обратилась къ Богу: «Боже милостивый, не покидай меня! Я не могу больше, не могу! Это превышаетъ мои силы!»

Карменъ Сильва.

(Окончаніе будетъ).



Въ конторѣ «ВѢСТНИКА МОДЫ» продаются: третье новое изданіе книги

## КУРСЪ ЖЕНСКИХЪ РУКОДѢЛІЙ.

Съ 1.107 рисунками въ текстѣ.

СОДЕРЖАНІЕ: Шитье на рукахъ.—Швейная машина и шитье на машинѣ.—Штопка и починка бѣлья и платьевъ.—Шитье гладью.—Шитье по полотну.—Шитье по шелковой матеріи и бархату.—Шитье золотомъ.—Накладное шитье.—Шитье по канвѣ.—Вязанье на спицахъ.—Вязанье въ тамбуръ.—Фриволите.—Макраме.—Филе.—Рѣшетки по полотну.—Вышитое кружево.—Кружево иглой.—Плетеное кружево.—Отдѣлка работъ.—Полезные совѣты.

Цѣна 3 руб. и 3 руб. 50 к. съ перес.: 3 руб. 50 к. въ переплетѣ и 4 руб. 25 к. съ пересылкой.

## КУРСЪ КРОЙКИ, ПРИМѢРКИ И ШИТЬЯ ДѢТСКИХЪ НАРЯДОВЪ.

Съ 381 объяснительнымъ рисункомъ.

Рекомендованъ Ученымъ Комитетомъ Министерства Народнаго Просвѣщенія, какъ учебное пособіе при преподаваніи рукодѣлій въ женскихъ учебныхъ заведеніяхъ. Цѣна 2 руб. и 3 руб. въ переплетѣ.

## КУРСЪ КРОЙКИ, ПРИМѢРКИ И ШИТЬЯ БѢЛЫЯ.

МУЖСКАГО, ДАМСКАГО, ДѢТСКАГО И ДОМАШНЯГО.

Съ 566 объяснительными рисунками.

Одобрень Ученымъ Комитетомъ Министерства Народнаго Просвѣщенія для учебныхъ заведеній. Цѣна 2 р. и 2 р. 25 к. съ пересылкой, въ переплетѣ 3 р. и 3 р. 25 к. съ пересылкой.

### Описаніе рисунковъ.

№ 5-6. Зимнее пальто для дѣвочекъ 4-5 лѣтъ. Пальто изъ свѣтло-сѣраго сукна подбивается бѣлой съ черными клѣтками бумазеей и гарнируется патами шириною въ 2½ сант. и длиною въ 7 сант. и бронзовыми пуговицами. Передки, спинку и пелерину кроютъ по фиг. 94, 95 и 96, причемъ куски удлиняютъ по размѣрамъ, даннымъ по уменьшен. видѣ

и прикрѣпляютъ къ передкамъ. Пластронъ подстегивается. Подкладку рукавовъ фиг. 74 покрываютъ верхней матеріей, которую кроютъ по фиг. 75 и вшиваютъ по цифрамъ 128. Къ нижнему краю корсажа пришиваютъ складчатую юбку, которую кроютъ по фиг. 76.

№ 11. Платье для дѣвочекъ 10—12 лѣтъ. Сюда же относятся рис. №№ 3—4. Узелки, исполненные бѣлымъ шелкомъ, и стальныя пуговицы составляютъ отдѣлку этого платья изъ темносиняго кашемира. Оно застегивается сзади на крючкахъ. Нижній лифъ кроютъ по фиг. 12, 13 и 14, покрываютъ синей бархатной кокеткой и затѣмъ складчатой верхней матеріей, которую кроютъ по фиг. 16. Берту, которую изготовляютъ по фиг. 17 и 18, драпируютъ по X и соединяютъ съ патами фиг. 19 и прикрѣпляютъ къ корсажу. Подкладку рукавовъ фиг. 20 покрываютъ верхней матеріей и вшиваютъ по цифрамъ 37. Къ вороту пришиваютъ стоячій воротникъ фиг. 20. Къ нижнему краю корсажа пришиваютъ юбку, которую кроютъ по фиг. 22 а, в и с.

№ 15. Платье со сборками для дѣвочекъ 2—3 лѣтъ. Сюда же относится рис. № 21. Сборки Smock, исполненные бѣлымъ шелкомъ составляютъ отдѣлку этого платья, которое дѣлается изъ синей съ бѣлымъ рисункомъ шерстяной матеріи. Нижній лифъ кроютъ по фиг. 70 и 71, а рукава по фиг. 74. Когда

первый покроетъ кокеткой и зъ верхней матеріи и соединенъ по цифрамъ, къ нижнему краю пришиваютъ нижнюю юбочку длиною въ 30 сант. и шириною въ 140 сант. и вшиваютъ рукава по цифрамъ 147. Затѣмъ юбочку изъ верхней матеріи, которую кроютъ по фиг. 76, соединяютъ съ рукавами фиг. 75, собираютъ и прикрѣпляютъ къ лифчику по линіи. Платье застегивается сзади на крючкахъ. Воротъ обшиваютъ обшивочкой.

№ 16. Костюмъ для мальчиковъ 14—16 лѣтъ. Сюда же относится рис. № 8. Костюмъ дѣлается изъ чернаго сукна. Панталоны и курточку кроютъ по фиг. 1, 3 и 4, причемъ куски удлиняютъ по размѣрамъ, даннымъ на



№ № 1—2. Детали къ реформированному платью рис. № 18.

фиг. 100. Верхъ спинки покрываютъ до тонкой линіи кокеткой, къ которой примыкаетъ верхняя матерія съ бантовой складкой. Этотъ кусокъ имѣетъ въ подолѣ 123 сант. въ ширину. Онъ пришивается къ передкамъ по цифрамъ. Передніе края подшиваютъ полосами. Къ вороту пришиваютъ пелерину и отложной воротникъ фиг. 98, они прикрѣпляются посредствомъ обшивочки фиг. 97. Рукава кроютъ по фиг. 99, гарнируютъ маленькой патой и вшиваютъ по цифрамъ 9.

№ 10. Платье для дѣвочекъ 3—4 лѣтъ. Сюда же относится рис. № 12. Платье дѣлается изъ синей съ бѣлыми полосками шерстяной матеріи и гарнируется бѣлымъ сукномъ и синими біз. Нижній лифъ кроютъ по фиг. 70 и 71. Когда на передкахъ сдѣланы выточки, ихъ покрываютъ складчатой верхней матеріей, которую кроютъ по фиг. 72. Спинку обтягиваютъ верхней матеріей со складочками и соединяютъ съ передками. Широкий воротникъ фиг. 73 пришиваютъ сзади къ вороту



№ А. Платье съ блузой для дѣвочекъ 10—11 лѣтъ. (См. описаніе стр. 16).



№ № 3—4. Задній видъ и рукавъ къ платью рис. № 11.

уменьшен. видъ выкр. фиг. 71. Верхній край панталонъ съ выточками обшиваютъ кушакомъ фиг. № 2. Спинку и передки съ карманными разрѣзамъ украшаютъ гарнитурой, оканчивающейся патами. Къ вороту пришиваютъ воротникъ фиг. 5. Рукава фиг. 6 вшиваютъ по цифрамъ 17. Передъ застегивается пуговицами. Талію обхватываетъ кушакъ шириною въ 5½ сант.

№ 17. Платье для дѣвочекъ 4—5 лѣтъ. Сюда же относится рис. № 35. Черная бархатная лента и бронзовыя пуговицы составляютъ отдѣлку этого платья изъ пестрой клѣтчатой шерстяной матеріи. Нижній лифъ кроютъ по фиг. 83 и 84, причемъ куски удлиняютъ по размѣрамъ, даннымъ на уменьшен. видъ выкр. фиг. 87, и покрываютъ его кокеткой изъ верхней матеріи, къ которой примыкаютъ куски спереди длиною въ 32 сант. и шириною въ 74 сант., а сзади длиною въ



31 сант., а шириною въ 35 сант. Воротъ обшивають обшивочкой. Подкладку рукавовъ кроютъ по фиг. 85, покрываютъ верхней матеріей фиг. 86 и вшиваютъ по цифрамъ 160. Къ нижнему краю лифа пришиваютъ сбор-

ною въ 3 и 5 сант. Кофточку со складочками кроютъ по фиг. 54 и 55, и снабжаютъ рукавчиками фиг. 56.

№№ 19 и 20. Гамаши для большихъ и маленькихъ дѣвочекъ. Гамаши рис. № 19 кроютъ



№ № 5—6. Зимнее пальто для дѣвочки 4—5 лѣтъ. Выкр. выкроечн. листа № XV, фиг. 94—100.

чатую юбочку длиною въ 26 сант. и шириною въ 195 сант.

№ 18. Реформированное платье для дѣвочки 8—10 лѣтъ. Сюда же относятся рис. №№ 1—2 и 34. Платье изъ красной шерстяной матеріи гарнируется пестрой ажурной шелковой тесьмой. Корсажъ кроютъ изъ подкладки и верхней матеріи по фиг. 48 и 49 и покрываютъ до тонкой линіи бѣлыми шелковыми полосами. Къ вороту пришиваютъ стоячій воротникъ фиг. 50. Подкладку рука-



№ 7. Задній видъ къ платью рис. № 31.



№ 8. Задній видъ кофточки къ костюму рис. № 16.

вовъ кроютъ по фиг. покрываютъ верхней матеріей, которую кроютъ по уменьшен. виду выкр. фиг. 52 и вшиваютъ по цифрамъ 102. Къ нижнему краю корсажа примыкаетъ сборчатая юбка, которую кроютъ по уменьшен. виду выкр. фиг. 53 и гарнируютъ біз шири-



№ 9. Задній видъ къ платью рис. № 22.



№ 10. Платье для дѣвочки 3—4 лѣтъ. Сюда же относится рис. № 12. Выкр.: выкроеч. листъ № X, фиг. 70—76.



№ 12. Задній видъ къ платью рис. № 10.

изъ коричневаго рубчатого вельветина по фиг. 147, подшиваютъ края планочками и пришиваютъ кнопки для застегиванья. Кожаные штрипки прикрѣпляются отъ • до •. Гамаши рис. № 20 изготовляются изъ коричнево-вязаной ткани по фиг. 148.

№ 22. Платье для дѣвочки 11—13 лѣтъ. Сюда же относится рис. № 9. Платье изъ красно-коричневаго сукна гарнируется патами, хрустальными пуговицами и бѣлымъ кружевомъ. Спинку нижняго лифа покрываютъ прежде всего кокеткой со складочками, а затѣмъ прикрѣпляютъ складчатую верхнюю матерію. Складчатый передъ съ напускомъ украшается бантовой складкой шириною въ 7 сант., которая гарнируется тремя патами, скроенными по фиг. 111. Бертю со складочками фиг. 108 прикрѣпляютъ къ корсажу. Подкладку рукавовъ кроютъ по фиг. 109, покрываютъ верхней матеріей фиг. 110 и



№ 11. Платье для дѣвочки 10—12 лѣтъ. Сюда же относятся рис. № № 3—4. Выкроеч. листъ № III, фиг. 12—22.

вшиваютъ скрѣпивъ 31 съ 80. Къ нижнему краю корсажа примыкаетъ юбка. Талию обхватываетъ драпированный кушакъ изъ зеленой шелковой матеріи.

№ 23. Платье для дѣвочки 12—14 лѣтъ. Сюда же относятся рис. №№ 24—25. Платье изъ бѣлаго шерстяного муслина украшается кружевными прошивками кремъ. Нижній лифъ кроютъ по фиг. 127 и 128. Когда на передкѣ сдѣланы выточки, его покрываютъ кокеткой, къ которой примыкаетъ блуза съ бантовыми складками. Спинку покрываютъ также кокеткой и складчатыми кусками верхней матеріи и соединяютъ съ передомъ. Воланы кроютъ по фиг. 130, прикрѣпляютъ къ гарнитурѣ фиг. 129 по означеннымъ цифрамъ и эту гарнитуру пришиваютъ къ корсажу по означенной линіи. Рукава кроютъ по фиг. 131 и вшиваютъ по цифрамъ 86. Низъ гарнируютъ воланчиками фиг. 132. Юбку кроютъ по уменьшен. выкр. фиг. 133 а—b и дополняютъ двойнымъ воланомъ, который кроютъ по фиг. 133 с—d.

№ 26. Платье для дѣвочки 6—8 лѣтъ. Сюда же относится рис. 14. Платье изъ шерстяной матеріи съ черными и красными клѣтками



№ 13. Задній видъ къ рис. № 27





№ 14. Задній видъ къ рис. № 26.

застегивается сзади и гарнируется краснымъ сукномъ, черной шелковой тесьмой, черными



№ № 19 и 20. Гамаша для большихъ и маленькихъ дѣвочекъ. Выкр.: выкроеч. листъ № XXV и № XXVI, фиг. 147 и 148.

строчками и черными пуговицами. Нижній лифъ кроютъ по фиг. 40 и 41 и покрываютъ



№ 21. Задній видъ къ платью рис. № 15.

кулиссированной верхней матеріей и гарнитурой которую кроютъ по фиг. 42 и 43. Къ



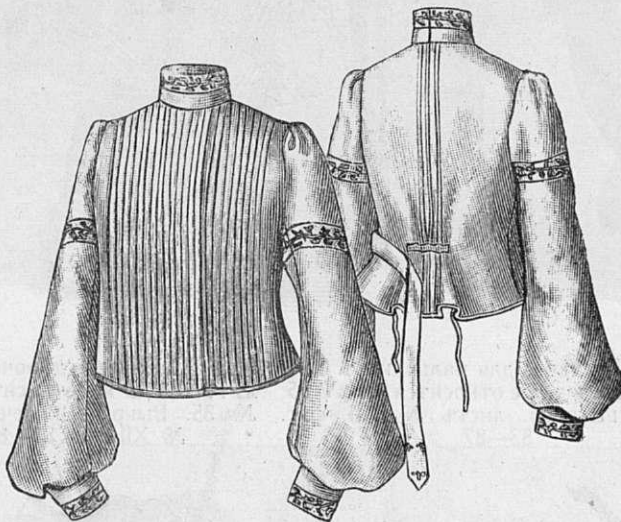
№ № 24—25. Задній видъ и рукавъ къ платью рис. № 23.



№ 22. Платье для дѣвочекъ 11—13 лѣтъ, сюда же относится рис. № 9. Выкр.: выкроеч. листъ № XII, фиг. 108—111.

№ 23. Платье для дѣвочекъ 12—14 лѣтъ, сюда же относятся рис. № № 24 и 25. Выкр.: выкроеч. листъ № XXI, фиг. 127—133.

вороту пришиваютъ стоячій воротникъ фиг. 44. Подкладку рукавовъ кроютъ по фиг. 45, покрываютъ верхней матеріей, которую кроютъ по уменьш. виду выкр. фиг. 46, и гар-



№ № 32—33. Блуза для дѣвочекъ 13—15 лѣтъ. Выкр.: выкроеч. листъ № XIX, фиг. 120—123.

нируютъ манжетами фиг. 47. Къ нижнему краю корсажа пришиваютъ кулиссированную юбку длиною въ 46 сантим. и шириною въ 204 сантим. Низъ обшивается суконной полосой шириною въ 4 сантим. и талія обхватывается кушакомъ шириною въ 4 сантим.



№ 34. Задній видъ къ реформированному платью рис. № 18.



№ 29. Задній видъ къ платью рис. № 30.

№ 30. Платье для мальчиковъ 1—3 лѣтъ. Сюда же относится рис. 29. Платье изъ зеленой съ бѣлымъ рисункомъ шерстяной матеріи гарнируется бѣлымъ кашемиромъ и зеленымъ съ бѣлымъ шелковымъ шнуркомъ. Передки и спинку кроютъ изъ подкладки и верхней матеріи по фиг. 32 и 33, причемъ куски удлиняютъ по размѣрамъ, даннымъ на уменьшен. видѣ выкр. фиг. 39. Рукава кро-



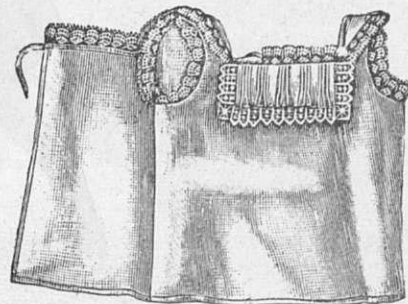
№ 35. Задній видъ къ платью рис. № 17.

ютъ по фиг. 36. Когда куски соединены по цифрамъ, пристрачиваютъ бѣлую кашемировую гарнитуру и спереди дѣлаютъ застежку.



№ № 36—37. Открытый видъ и спина къ платью

Пластронъ со складочками кроютъ по фиг. 38 и пришиваютъ къ платью съ правой стороны; лѣвый край пристегивается. Къ вороту



№ 38. Рубашка съ отворотами для маленькихъ дѣтей. Выкр. и описание: выкроеч. листъ № XIII, фиг. 88—89.





№ 15. Платье съ оборками для дѣвочекъ 2—3 лѣтъ. Сюда же относится рис. № 21. Выкр.: выкроеч. листъ № XI, фиг. 77—82. № 16. Костюмъ для мальчиковъ 14—16 лѣтъ. Сюда же относится рис. № 35. Выкр.: выкроеч. листъ № XII, фиг. 83—87. № 17. Платье для дѣвочекъ 4—5 лѣтъ. Сюда же относится рис. № 35. Выкр.: выкроеч. листъ № XII, фиг. 83—87. № 18. Реформированное платье для дѣвочекъ 8—10 лѣтъ. Сюда же относятся рис. № № 1—2 и 34. Выкр. выкроеч. листъ № VII, фиг. 48—56.



№ 30. Платье для мальчиковъ 1—3 лѣтъ, сюда же относится рис. № 29. Выкр.: выкроеч. листъ № V, фиг. 32—39.

№ 31. Платье для дѣвочекъ 5—6 лѣтъ, сюда же относится рис. № 7. Выкр.: выкроеч. листъ № XVIII, фиг. 112—119.

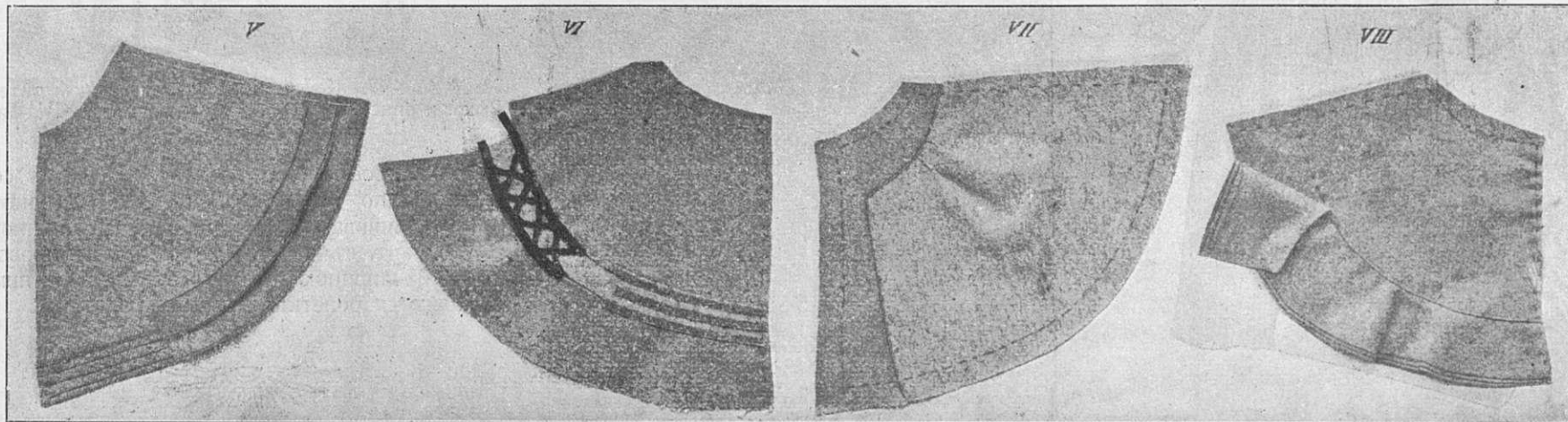
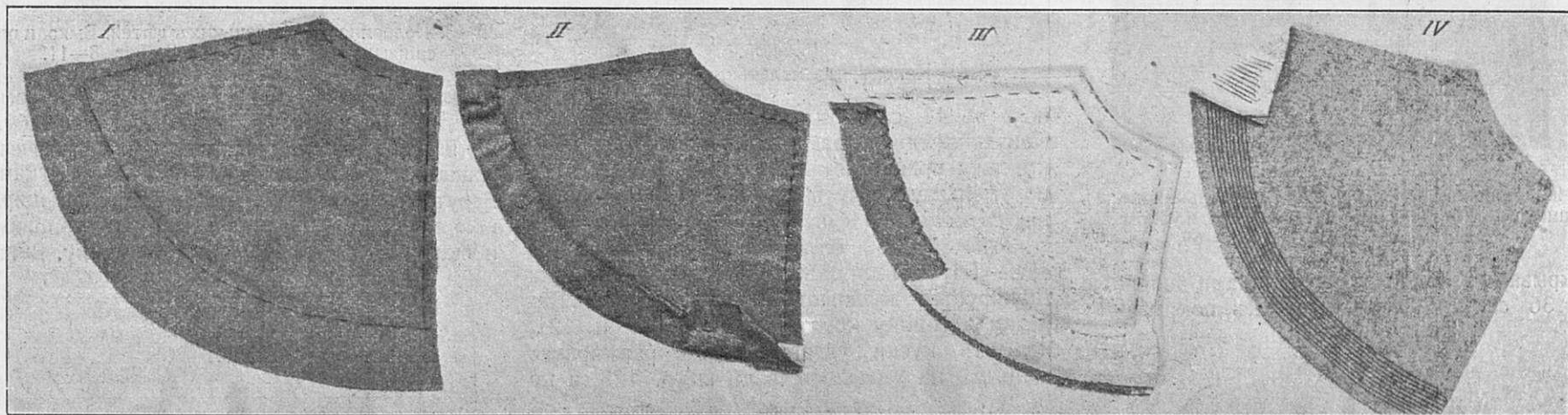




№ 26. Платье для дѣвочекъ 6—8 лѣтъ, сюда же относится рис. № 14. Выкр.: выкроечн. листъ № VI, фиг. 40—47.

№ 27. Платье для дѣвочекъ 14—16 лѣтъ, сюда же относится рис. № 13. Выкр. и описаніе: выкроеч. листъ № IV, фиг. 23—31.

№ 28. Платье для дѣтей 1—3 лѣтъ. Сюда же относится рис. № № 36—37. Выкр. и описаніе: выкроеч. листъ № XVI, фиг. 101—107.



I—VIII. Юбки для дѣвочекъ



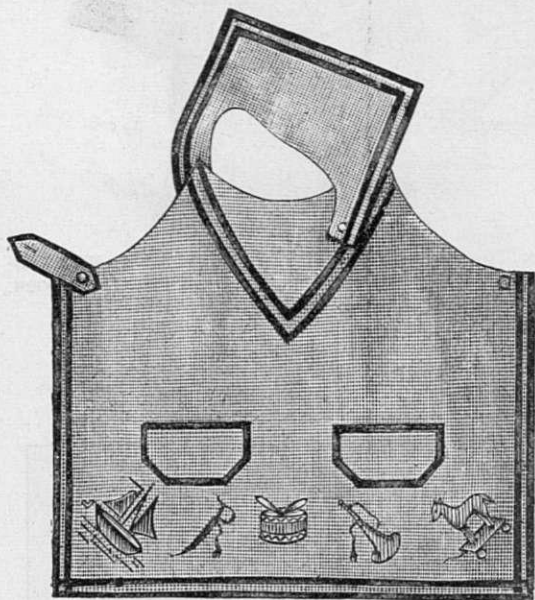
пришиваютъ обшивку, къ которой примыкаетъ отложной воротникъ фиг. 35. Рукава гарнируютъ манжетами фиг. 37 и вшиваютъ по цифрамъ 63. Талию обхватываетъ кушакъ изъ матеріи.

№ 31. Платье для дѣвочекъ 5—6 лѣтъ. Сюда же относится рис. № 7. Платье изъ пестраго бархата гарнируется синими шелковыми кантиками. Нижній лифъ кроить по



№ 48. Передникъ для дѣ- № № 49—50. Реформиро- № 51. Задній  
тей 1—2 лѣтъ. Сюда же ванный передникъ для дѣ- видъ къ пе-  
относится рис. № 51. Выкр. вочекъ 4—5 лѣтъ. Выкр. реднику рис.  
и описаніе: выкроеч. листъ и описаніе: выкроеч. листъ № 48.  
№ XIV, фиг. 90—93. № XXII, фиг. 134—137.

фиг. 112 и 113, а рукава по фиг. 116. Когда на спинкѣ сдѣланы выточки, обѣ половинки

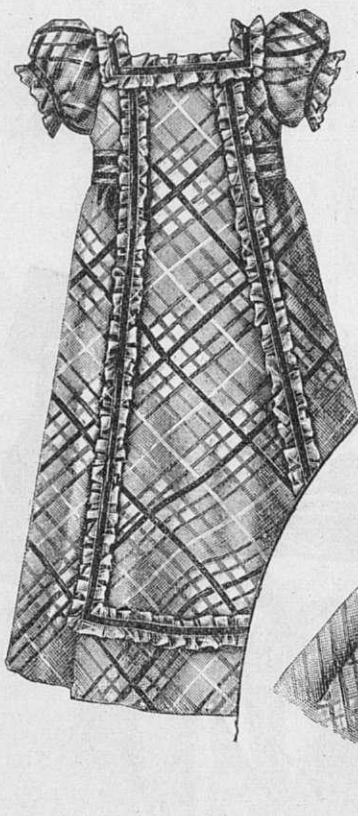


№ 40. Передникъ для маленькихъ мальчиковъ съ вышивкой стебельчатымъ швомъ. Выкр. и узоры: выкроеч. листъ № IX, фиг. 62—69.

покрываютъ складчатыми кусками шириною въ 36 сант. Затѣмъ передокъ покрываютъ

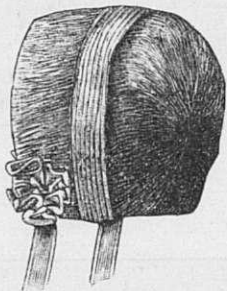


№ 42. Халатикъ для дѣтей 1 года. Выкр. и описаніе: выкроеч. листъ № XXIII, фиг. 138—143.



№ № 44—45. Длинное платье съ четырехугольнымъ вырѣзомъ. Выкр. и описаніе: выкроеч. листъ № VIII, фиг. 57—61.

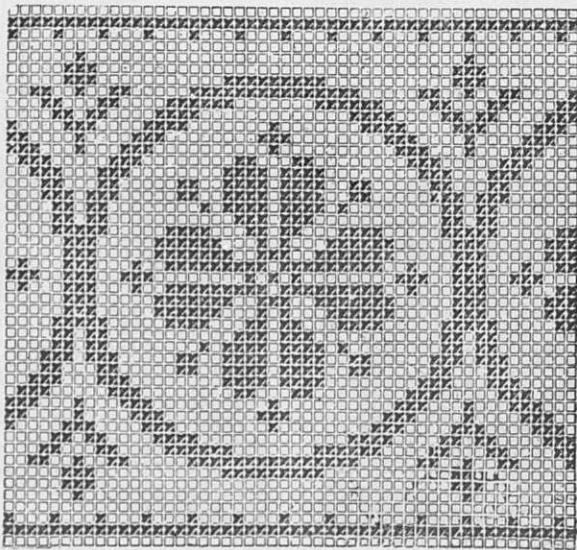
бархатнымъ кускомъ фиг. 114, закладываютъ наверху складки, скрѣпляя X съ □ и собираютъ нижній край. Къ вороту пришиваютъ воротничекъ шириною въ 4 сант. Большой воротникъ, отдѣланный кружевомъ кремъ, кроить по фиг. 115 и прикрѣпляютъ къ корсажу съ правой стороны. Подкладку рукавовъ фиг. 116 покрываютъ внизу до тонкой линіи бархатомъ вгладь и затѣмъ буфами шири-



№ 41. Капоръ для маленькихъ дѣвочекъ.

ною въ 44 сант. и длиною въ 28 сант. и вшиваютъ по цифрамъ 57. Къ нижнему краю корсажа пришиваютъ юбку, которую кроить по уменьшен. виду выкр. фиг. 118 и дополняютъ кокеткой фиг. 119.

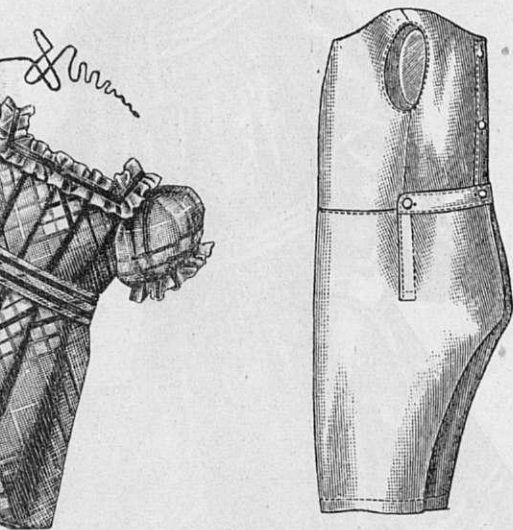
№ № 32 и 33. Блуза для дѣвочекъ 13—15 лѣтъ. Блуза изъ цвѣтной шелковой матеріи гарнируется вышивкой и складочками. Передки и спинку кроить по фиг. 120 и 121, причемъ куски удлиняютъ по размѣрамъ, даннымъ на уменьшен. видѣ выкр. 123, а по



№ 52. Вышивка крестиками для отдѣлки дѣтскихъ платьевъ.

фиг. 122 изготовляютъ воротникъ. Куски блузы соединяютъ по цифрамъ и сзади пришиваютъ кулиску. Передъ застегивается на крючкахъ. Рукава можно скроить по фиг. 109 и 110.

№ 40 Передникъ для маленькихъ мальчиковъ. Передникъ съ различными интересными для дѣтей вышитыми фигурами дѣлается изъ вафельной ткани экрю и украшается красной



№ 49. Кальсоны для мальчиковъ 4—5 лѣтъ. Выкр. и описаніе: выкроеч. листъ № XX, фиг. 124—126.

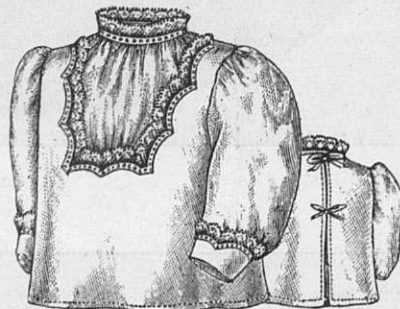
съ синимъ рисункомъ тесьмой. Узоры, изображенные на фиг. 64—68, вышиваются стебельчатымъ швомъ красной бумагой. Передникъ и воротникъ кроить по фиг. 62 и 63



№ 43. Пелерина для маленькихъ дѣтей. Выкр. и описаніе: выкроеч. листъ № II, фиг. 8—11.

причемъ куски удлиняютъ по размѣрамъ, даннымъ на уменьшен. видѣ выкр. фиг. 69.

№ 41. Капоръ для маленькихъ дѣвочекъ. Наша модель дѣлается изъ мохнатой ткани. Берутъ кусокъ длиною въ 44 сант. и шириною въ 20 сант., складываютъ его пополамъ и скашиваютъ до 14 сант. въ ширину. Внизу



№ № 46—47. Кофточка для маленькихъ дѣтей. Выкр. и описаніе: выкроеч. листъ № XXIV, фиг. 144—146.

эти края соединяютъ швомъ, а наверху собираютъ по формѣ головы. Къ переднему краю пришиваютъ прямую полосу шириною въ 9 сант. съ простроченной кашемировой полосой шириною въ 3 сант. Завязки прикрѣпляются розетками изъ ленты.





2. Передѣлка корсажей для дѣвочек. Какъ сдѣлать корсажъ для дѣвочки, чтобы имѣть возможность легко расширить и удлинить его? Корсажи простые, сдѣланные дома, имѣютъ два типа.

1. Корсажъ съ баской (см. рис. 1) одѣвается подъ юбку: юбка прикрѣпляется къ корсажу посредствомъ крючковъ и петель, расположенныхъ на талии, что не позволяетъ юбкѣ спускаться.

2. Корсажъ доходитъ до талии (см. рис. 2 и 3); выстроченный кушакъ шириною въ 3—4 сант. пришивается къ краю корсажа и пристегивается къ кушаку юбки; крючки и петли расположены посрединѣ спины и на бокахъ. Въ обоихъ этихъ случаяхъ необходимо оставлять больше матеріи для боковыхъ швовъ и не дѣлать глубокихъ вырѣзовъ. Чтобы избѣгнуть морщинъ, которыя могутъ образоваться при такихъ швахъ на талии, оставляютъ открытымъ боковой шовъ отъ талии до конца баски. Баска спины не должна имѣть вставки, которая придаетъ необходимую ширину баскѣ въ обтяжныхъ корсажахъ. Спина закладывается складками или собирается сборками, которыя распускаются ниже талии и такимъ образомъ расширяютъ низъ баски.

Чтобы расширить корсажъ съ баской, достаточно распоротъ боковые швы и выпустить матерію. Чтобы удлинить его, передвигаютъ нитку, на которую собранъ излишекъ передковъ на 3, 4 или 5 сант. ниже первоначальнаго ея мѣста; такъ же поступаютъ и со спиной. Если корсажъ сложенъ складками (рис. 1) ихъ продолжаютъ и зашиваютъ до новой линии талии. Для избѣжанія слѣдовъ старой строчки разглаживаютъ матерію съ лѣвой стороны черезъ сырое полотно. Если, вслѣдствіе удлиненія талии, баска сдѣлается настолько коротка, что будетъ выходить изъ-подъ юбки, ее совсѣмъ срѣзаютъ и заканчиваютъ корсажъ низкимъ выстроченнымъ кушакомъ (рис. 3). Къ послѣднему пришиваютъ новую баску изъ подходящей матеріи (рис. 4). Кушакъ дѣлается отдѣльно. Его прострачиваютъ на машинѣ, подбиваютъ легкой матеріей и пришиваютъ къ корсажу на рукахъ потайнымъ швомъ. Если корсажъ дѣлается безъ подкладки, то шовъ, соединяющій лифъ съ кушакомъ, закрываютъ полосой изъ тафты. Въ обратномъ случаѣ этотъ шовъ закрываетъ подкладка лифа.

Три способа передѣлки корсажа. Въ первомъ случаѣ (рис. 5) недостающую длину замѣняетъ бархатная полоса, обшитая вышитой тесьмой. Было бы красивѣе края лифа вырѣзать извилистой линіей и настрочить на полосу.

Если отъ корсажа осталась матерія, напимѣръ двѣ полосы шириною въ 6, 8 или 10 сант., можно приготовить изъ нихъ двѣ бантовые складки, которыя располагаютъ по срединѣ спины и переда. Это нарушитъ монотонность вставленной линіи и дастъ возможность расширить корсажъ, если онъ узокъ. Другой корсажъ (рис. 6) удлиняется слѣдующимъ образомъ: берутъ полосу матеріи подходящаго цвѣта, вырѣзаютъ фестонами, настрачиваютъ на край лифа и закрываютъ строчку вышитой тесьмой. Чтобы избѣжать ошибки при передѣлкѣ лифа этимъ способомъ, поступаютъ такъ: снимаютъ снова мѣрки съ фигуры, готовятъ новую выкройку. Полосы, которыя приходится вставлять или пришивать къ низу корсажа, чертятъ на выкройкѣ, переводятъ рѣзцомъ на листъ бумаги и вырѣзаютъ. По этимъ выкройкамъ вырѣзаютъ матерію, пристрачиваютъ къ корсажу. Удлиненные такимъ образомъ передокъ и спинку накладываютъ на новую выкройку и исправляютъ недостатки. Большой воротничокъ (рис. 7) скрываетъ эти недостатки; онъ расширяетъ передъ, закрываетъ небольшія вставки, удлиняющія плечи. Выкройку этого воротника чертятъ посредствомъ выкройки переда и спины, соединенныхъ по линіи плеча. Между контурами оставляется разстояніе въ  $\frac{3}{4}$  сант. Гипюровая прошивка раздѣляетъ передніе края воротника.

Передѣлка подкладки. Исправивъ верхъ корсажа, приступаютъ къ исправленію подкладки. Единственное быстрое и легкое исправленіе состоитъ въ слѣдующемъ: разрѣзаютъ матерію и вставляютъ вставку на высотѣ груди, какъ показываетъ рис. 8, или вставляютъ полосу, ширина которой зависитъ отъ степени расширенія лифа (рис. 9).

Способы удлинить рукава на платьяхъ дѣвочекъ. Всѣмъ матерямъ извѣстно, какъ быстро дѣти вырастаютъ изъ своей одежды, въ особенности рукава становятся скоро короткими. Пренныя локтевые рукава было очень трудно надставлять, теперь же очень легко и удобно удлинить рукава различными способами. Предлагаемъ нашимъ читательницамъ три разныхъ способа.

1. Измѣнить рукавъ посредствомъ манжетки. Если рукавъ дѣлается съ манжеткой и если желаютъ оставить запасъ, то лучше всего сдѣлать буффу очень длинную, а манжетку короткую. Замѣнивъ короткую манжетку (фиг. 1) высокой (фиг. 3), рукавъ удлинится значительно. Для того, чтобы рукавъ оставался безо всякой передѣлки манжетку пришиваютъ вотъ какимъ образомъ: нижній край буффы накладывается на манжетку изъ тонкаго крашенина съ тафтяной подкладкой (фиг. 1). Эту подкладку запошиваютъ съ лѣвой стороны манжетки, загибаютъ на правую сторону (см. фиг. I и III), и пришиваютъ на машинѣ или руками. Манжетка изъ шерстяной матеріи готовится отдѣльно, подбивается крашениномъ и накладывается на манжетку изъ подкладки, какъ показываютъ фиг. II и IV. Поперечные края манжетокъ сшиваютъ очень мелкими стежками и ножки крючковъ прячутъ между манжетками. Петли дѣлаются изъ нитокъ. Фиг. V изображаетъ другую застежку, примѣнимую для всякой манжетки. Короткую манжетку изъ подкладки какъ изображено на фиг. I можно покрыть высокой манжеткой фиг. IV.

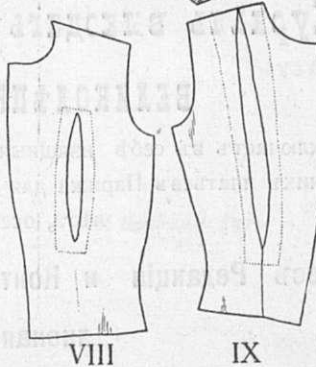
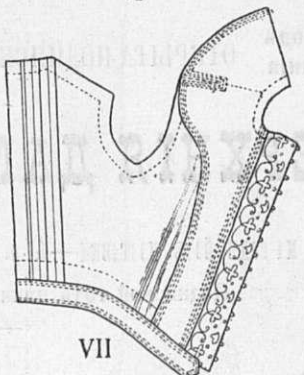
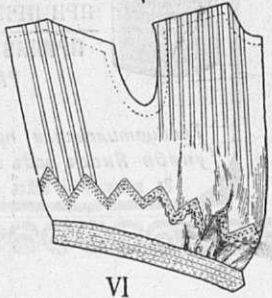
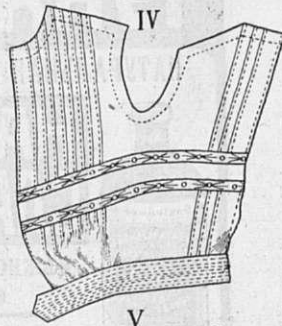
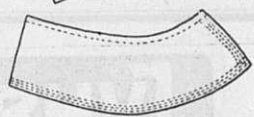
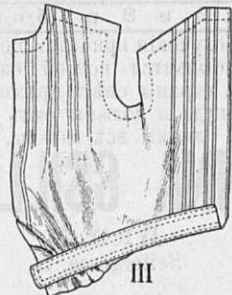
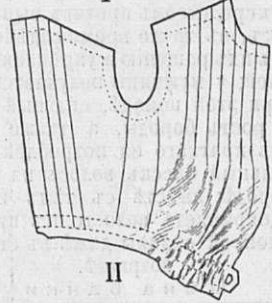
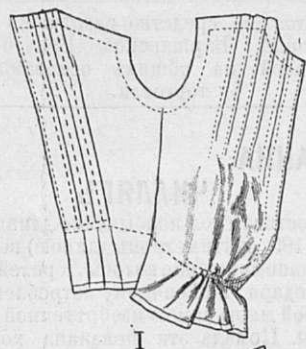
2. Рукавъ можно удлинить посредствомъ инкрустаций или вставокъ изъ матеріи, которыя вырѣзаются острыми зубцами или круглыми фестонами. Такая зубчатая полоса располагается внизу буффы, гдѣ она касается манжетки, или же вставку располагаютъ выше (см. фиг. VI). Желая воспользоваться отдѣлкой такого рода, необходимо приготовить выкр., имѣющую длину новаго рукава; на эту выкр. накладываютъ старый распоротый рукавъ, чтобы узнать, насколько надо надставить.

3. Наконецъ короткий рукавъ можно удлинить эпoletкой, гладкой или плиссированной (см. фиг. VII). Смотря по надобности эпoletка можетъ быть короткая или длинная, первая красивѣе. Манжетка изъ той же матеріи какъ эпoletка и украшенная строчками дополняетъ рукавъ. Эпoletки и манжетки можно сдѣлать изъ тафты, бархата или сукна. Рукава со складками фиг. V и VI гораздо легче передѣлать, чѣмъ гладкіе фиг. II и IV. Впрочемъ такіе гладкіе буфчатые рукава дѣлаются только на самыхъ простыхъ платьяхъ и имѣютъ только единственно то преимущество, что берутъ меньше матеріи.

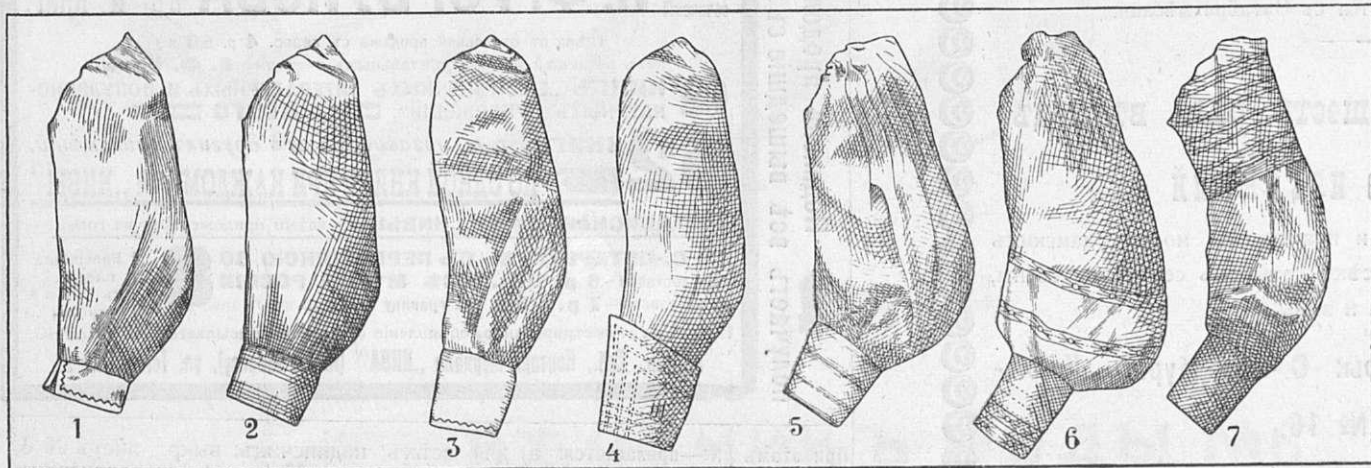
#### № 1. Платье съ блузой для дѣвочекъ 10—11 лѣтъ.

(См. рис. на 1-ой стр.).

Платье изъ свѣтлосѣраго кашемира гарнируется патами изъ сѣрой тесьмы съ бѣлыми шариками, черной съ бѣлымъ рисункомъ тесьмой и шарфомъ изъ черной ленты либерти шириною въ 20 сант. и длиною въ  $3\frac{3}{4}$  арш. Верхнюю матерію и подкладку юбки кроютъ по фиг. 29 и 30, причемъ у верхней матеріи припускаютъ 8 сант. для рубца. Нижнюю юбку гарнируютъ плиссированнымъ воланомъ. Сзади скрѣпляютъ  $\times$  съ  $\bullet$ . Подкладку корсажа кроютъ по фиг. 31—33 и 38, а верхнюю матерію по фиг. 34—37 и 39. Куски блузы удлиняютъ по размѣрамъ, даннымъ по уменьшенномъ видѣ выкр. и у фиг. 37—39 принимаютъ во вниманіе уклоненные контуры. На передкахъ застрачиваютъ по 10-ти складочекъ шириною въ  $\frac{1}{2}$  сант., собираютъ ихъ внизу и кладутъ на подкладку. Верхнюю матерію рукавовъ гарнируютъ, собираютъ отъ \* до \* и кладутъ на подкладку до линіи. Нижній край подкладки до линіи покрываютъ манжеткой.



IX



I—VII. Способы удлинить рукава на платьяхъ дѣвочекъ.

I—IX. Передѣлка корсажей для дѣвочекъ.



## ОБЪЯВЛЕНИЯ.

Настоящее средство разфраншено къ торговлѣ Варшавской Врачебной Управой на общихъ основаніяхъ торговли.

Я

АННА

ЧИЛЛЯГЪ

выросли свои необычайно длинныя (въ 185 сантиметровъ длиною) волосы, напоминающие волосы Лорелей, — благодаря 14-мѣсячному употребленію особой мною самою изобрѣтенной помады. Помада эта признана хорошимъ средствомъ противъ выпаденія волосъ, въ то же время содѣйствующимъ ихъ рожденію и укрѣпленію ихъ корней; у мужчинъ получается, благодаря этой помадѣ, сильный здоровый ростъ бороды, а также (даже послѣ краткаго ея употребленія) натуральный блескъ волосъ на головѣ и бородѣ; вмѣстѣ съ тѣмъ помада предохраняетъ волосы отъ преждевременной сѣдины даже въ старомъ возрастѣ.

Цѣна банки

3, 5 и 8 рублей

При полученіи причитающейся суммы высылаются почтой ежедневно во всѣ страны свѣта прямо съ фабрики, куда и должны быть направляемы всѣ заказы.

ANNA CSILLAG,

Wien I.

Seilergasse, 5.



**GERMANDRÉE** EN POUDRE ET SUR FEUILLES  
POUDRE DE TOILETTE POUR LA BEAUTÉ ET L'ÉCLAT DU TEINT  
MIGNOT-BOUCHER, 19, Rue Vivienne, Paris, et en Russie chez les bons Parfumeurs.



Въ конторѣ „Моднаго Курьера“ продается:

**АЛЪБОМЪ**  
МАСКАРАДНЫХЪ КОСТЮМОВЪ  
(въ 1/32 листа.)

Цѣна 30 коп.



Профессора

Д-ра ЕГЕРА Фудайки.  
Д-ра ЕГЕРА Рубашки.  
Д-ра ЕГЕРА Кальсоны.  
Д-ра ЕГЕРА Чулки.  
Д-ра ЕГЕРА Носки.  
Д-ра ЕГЕРА Наколѣнники.  
Д-ра ЕГЕРА Набрюшники.  
Д-ра ЕГЕРА Куртки.  
Д-ра ЕГЕРА Одѣяла верблюж. 10 р.  
Спеціальныя склады.  
Д. ДАЛЬБЕРГЪ. Гороховая, № 16,  
единственный складъ. Отдѣл. н. имѣю, по-  
ч. му прошу обратиться на домъ № 16.

## Гуныди Яносъ

НАТУРАЛЬНАЯ МИНЕРАЛЬНАЯ ГОРЬКАЯ ВОДА



**НАИЛУЧШЕЕ**  
**СЛАБИТЕЛЬНОЕ**

Пропустить обративъ  
вниманіе на Фирму  
САНДЛЕНЕРЪ  
на каждомъ эткетѣ.

НѢЖНОЕ, ПРИЯТНОЕ, ВѢРНОЕ ДѢЙСТВІЕ.  
**ОТЛИЧНОЕ СРЕДСТВО**

ПРИ ПРИВЫЧНОМЪ И СЛУЧАЙНОМЪ ЗАПОРѢ,

ПРИЛИВЪ КРОВИ. — ОЖИРѢНІИ

РАЗСТРОЙСТВАХЪ ПИЩЕВАРЕНІЯ,

БОЛЕЗНЯХЪ ПЕЧЕНИ И Т. П.

Тридцатилѣтняя практика доказала превосходство воды  
Гуныди Яносъ надъ всеми другими средствами этого рода.

Въ продажѣ во всѣхъ аптекахъ и аптекарскихъ магазинахъ всего міра.



УВЕЛИЧИВАЕТЪ ВСѢ ТѢЛА И СИЛУ

ПРОДАЕТСЯ во ВСѢХЪ АПТЕКАХЪ и МУСКУЛОВЪ.  
АПТЕКАРСКИХЪ МАГАЗИНАХЪ.

II годъ изданія. ОТКРЫТА ПОДПИСКА НА МОДНЫЙ ЖУНАЛЬ II годъ изданія.

## ВЕРХНІЯ ДАМСКІЯ ПЛАТЬЯ.

Цѣна 11 годъ безъ доставки — 4 р. 50 к., съ доставкой и пересылкой — 5 р.

Подписной годъ начинается съ Октября мѣсяца.

Журналъ выходитъ шесть разъ въ годъ.

ВЕЛИКОЛѢПНО ИЗДАННЫЙ

и заключаетъ въ себѣ изящныя и практичныя модели дамскихъ верхнихъ платьевъ Парижа для всѣхъ четырехъ сезоновъ: весны, лѣта, осени и зимы.

Адресъ Редакціи и Конторы: С.-Петербургъ, Итальянская, № 16.

Подписка продолжается и каждый новый подписчикъ получаетъ всѣ вышедшіе съ 1 Января №№ журналы и приложения.

**НИВА** ОТКРЫТА ПОДПИСКА НА 1904 г.

Кромѣ 52 №№ самого журнала и др. къ нему приложеній

ПОДПИСЧИКИ ПОЛУЧАЮТЪ:

полнаго собранія сочиненій **А. ШЕЛЛЕРА-МИХАЙЛОВА** 20 КНИГЪ

(Цѣна въ отдѣльной продажѣ съ перес. 27 руб.)

подъ редакціей и со вступительн. статью **А. М. Снабичевоваго.**

полное собраніе сочиненій **ГЕНРИХА ГЕЙНЕ** въ 16 КНИГЪ

(Цѣна въ отдѣльной продажѣ съ перес. 15 руб.)

подъ редакціей и съ биогр. очеркомъ **П. И. Вейнберга.**

полное собраніе сочиненій **И. Ф. ГОРБУНОВА** въ 4 КНИГЪ

(Цѣна въ отдѣльной продажѣ съ перес. 4 р. 50 к.)

подъ редакціей и со вступительнымъ очеркомъ **А. Ф. Кони.**

12 КНИГЪ „ЕЖЕМѢСЯЧНЫХЪ ЛИТЕРАТУРНЫХЪ И ПОПУЛЯРНО-НАУЧНЫХЪ ПРИЛОЖЕНІЙ“

**52 КНИГЪ**, т. е., независимо отъ другихъ приложеній, ПО ОДНОЙ КНИГѢ ПРИ КАЖДОМЪ № „НИВЫ“

ПОДПИСНАЯ ЦѢНА „НИВЫ“ со всѣми приложениями на годъ:

ВЪ С.-ПЕТЕРБУРГѢ: СЪ ПЕРЕСЫЛКОЙ ВО ВСѢ МѢСТА РОССИИ 8 р.

безъ доставки — 6 р. 50 к. За границу — 12 р.

Разорочка платится въ 2, 3 и 4 ер. ер. ер.

Подписной годъ начинается съ Октября мѣсяца.

Адресъ: Спб., Контора журнала „НИВА“ (А. Ф. Марису), ул. Гоголя, № 22.

При этомъ №—прилагается: а) для всѣхъ подписчицъ: выкр. листъ № 3; б) для подписчицъ IV и V изд. раскраш. карт. № 6 и в) для подписчицъ V изд. раскр. карт. (figurieu) № 6.





4238

*Imp. V. Courmont, Paris*

*Reproduction interdite*

*Abel Goubaud, Paris*

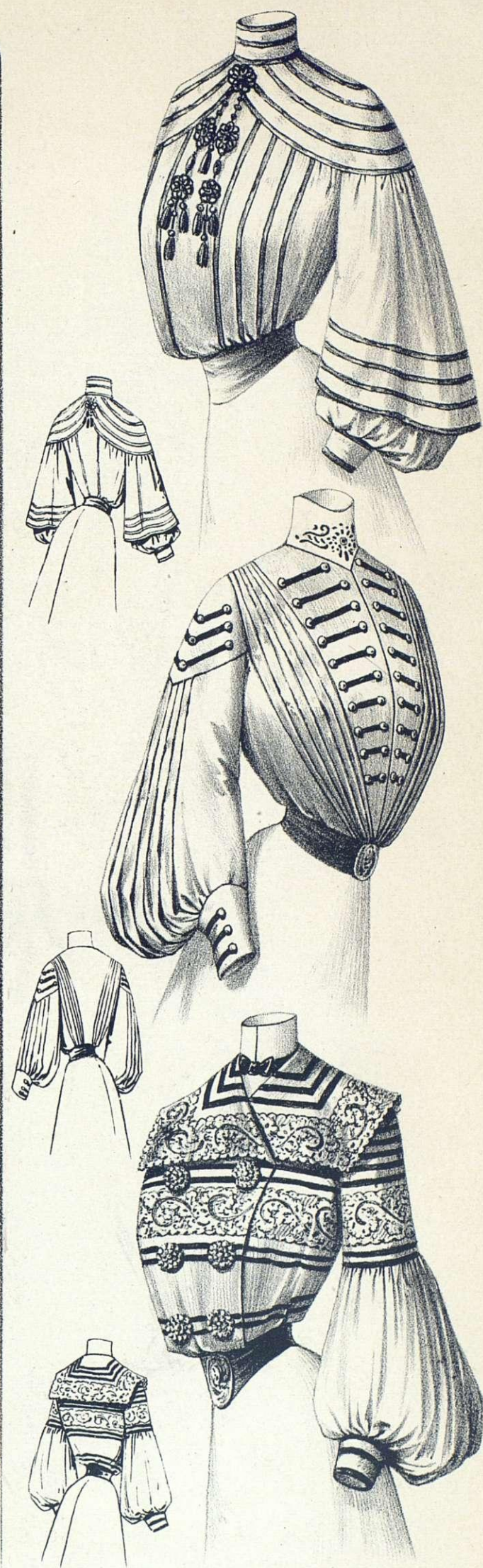
## ВѢСТНИКЪ МОДЫ №6

СПБ. Итальянская, 16









Imp. V. Courmont, Paris

Reproduction interdite

N° 6. 6 Février 1904

Abel Goubaud, Paris

## ВѢСТНИКЪ МОДЫ № 6

SUPPLÉMENT AU

MONITEUR DE LA MODE, LA GAZETTE ROSE

LE BON TON & L'ÉLÉGANCE PARISIENNE RÉUNIS

СПБ. Итальянская, 16.

ADMINISTRATION.

3, Rue du 4 Septembre. PARIS.

L 1440







РНБ РЖФ

2  
217<sub>низ</sub>

1904

№4-6

(М/Ф)

По теме

РНБ РЖФ

Выдано для работы  
по теме