

সৰ্বভাষা দেবেভাষা নমঃ ।



জঙ্গিপুৰ সংবাদ ।

২৭শে শ্রাবণ বুধবাৰ সন ১৩৪৩ সাল

উক্তৰ উপাধি লাভ ।

কনভোকেশনে ঢাকা বিশ্ববিদ্যালয়ৰ চ্যান্সেলার বাৰাণসীয়াৰ লাট ও ভাৰতীয় ব্যবস্থাপরিষদের চে সিডেট স্তার আৰাৰ রহিমকে সম্মানসূচক উক্তৰ-অব-ল উপাধি; স্তার জগদীশচন্দ্র বসু ও স্তার প্রফুল্লচন্দ্র রায়কে উক্তৰ-অব-সাম্মেল উপাধি এবং কবি রবীন্দ্রনাথ ঠাকুর, স্তার মহম্মদ ইকবাল, শ্রীযুক্ত শরৎচন্দ্র চট্টোপাধ্যায় ও স্তার যত্ননাথ সরকারকে উক্তৰ অব-লিটারেচাৰ উপাধি দেওয়া হইয়াছে। স্তার প্রফুল্লচন্দ্র রায় ও শ্রীযুক্ত শরৎচন্দ্র চট্টোপাধ্যায় কন-ভোকেশনে উপস্থিত ছিলেন।

আবেদন ।

মুর্শিদাবাদ জেলায় দুর্ভিক্ষপীড়িত জনসাধারণের সেবার ভার লইয়া ভগবানের নাম স্মরণ করিয়া মাত্ৰ তিনটা কেসে — মণিগ্রাম, ধরগ্রাম ও শিমুলিয়া ভরতপুর থানার কার্যে অগ্রসর হইয়াছিলাম। আশা ছিল যে এইরূপ কার্যে জনবল ও অর্থের অভাব হইবে না। কিন্তু বস্তু সময় বাইতেছে আমরা ততই হতাশ হইয়া পড়িতেছি। যাহা কিছু সংগ্রহ হইয়াছিল তাহাতে স্বেচ্ছা ও প্রকারে এতদিন পর্যন্ত চালাইয়া আসিয়াছি, কিন্তু এই কার্যের শেষ এখনও বহুদূরে অথচ আমরা নিঃস্ব। কোনও সরকারী প্রতিষ্ঠানের অর্থ সাহায্য পাওয়া মফঃস্বলে স্কটলিন; জনবলও বিরল,—কেহ এদিকে দৃষ্টিপাতও করিতেছেন না। কিন্তু বাহারা ক্ষুধার জ্বালায় মারা বাইতেছে তাহারা বোঝেনা, চতুর্দিক হইতে সাহায্যের আবেদন আসিতেছে। আমরা গত সপ্তাহ পর্যন্ত ১১৪৮৬০ পাইয়াছি এবং ১১৩২১০ খরচ বাড়ে ১৬০ মাত্ৰ উষ্ট্র আছে। উপস্থিত স্ত্রুষ্টি হওয়ায় কতক লোক চাষের কাজে নিযুক্ত আছে, কিন্তু শ্রাবণ মাস গতে আরও তীব্র সময় উপস্থিত হইবে। অন্ততঃ পৌষ মাস পর্যন্ত সাহায্য না দিলে তাহারা রক্ষা পাইবেনা। আমরা বার বার আমাদের নিবেদন জানাই-য়াছি, কিন্তু দুয়ার রুদ্ধ—ব্যর্থ আস্থান কিরিয়া আসিয়াছে। বাহারা জাতির অন্ন যোগায় তাহারা আজ যদি না বাচে, জাতিকে রক্ষা করিবে কে? যদি কোনও কন্মী না আসে যদি কোনও সাহায্য না আসে আমাদের বাধ্য হইয়া সমস্ত বন্ধ করিতে হইবে। দেশের নিকট আমাদের কথা জানাইলাম যদি এ আস্থান না পৌছায় তাহা হইলে আমরা কিরিয়া আসিতে বাধ্য হইব এং এতদিনের চেষ্টা বিফল হইবে। ইতি

শ্রীকিশোরীমোহন সেন

সম্পাদক

মুর্শিদাবাদ জেলা রিলিফ কমিটি।

নীলামের ইস্তাহার ।

চৌকী জঙ্গিপুৰ প্রথম মুন্সেফী আদালত ।

নীলামের দিন ১৪ই আগষ্ট ১৯৩৬ ।

২২৭ ননি ডিঃ আকাস আলী বিশ্বাস দেং তাহিরুদ্দিন বিশ্বাস দাবি ৩৪৪৪/২ থানা রঘুনাথগঞ্জ মোজে বামরা ১-০২ শতকের কাত ৩৬৬ আঃ ১০০, খং ২২১ রায়ত স্থিতি-বান। ২নং লাট থানা ঐ মোজে রঘুনাথপুর ৬২ শতকের কাত ১/১০ আঃ ৫, খং ৪০ ঐ স্বত্ব। ৩নং লাট ঐ মোজাদি মধ্যে ৮৬ শতকের কাত ২, আঃ ২০, খং ৪১ ঐ স্বত্ব। ৪নং লাট থানা ঐ মোজে বামরা ৪-৫৮ শতকের কাত ১৪১ আঃ ২০, খং ২২৪ ঐ স্বত্ব। ৫নং লাট ঐ

মৌজাদি মধ্যে ৮০ শতকের কাত ৩১/০ আঃ ৫, খং ২২৬ ঐ স্বত্ব। ৬নং লাট ঐ মোজাদি মধ্যে ৪-১২ শতকের কাত ১৪৪/০ আঃ ৩০, খং ৩০১ ঐ স্বত্ব। ৭নং লাট ঐ মোজাদি মধ্যে ১-৭৫ শতকের কাত ৪/০ আঃ ৫, খং ২৪০ ঐ স্বত্ব। ৮নং লাট ঐ মোজাদি মধ্যে ৩-৩২ শতকের কাত ১০১ আঃ ২০, খং ৩০২ ঐ স্বত্ব। ৯নং লাট ঐ মোজাদি মধ্যে ২-৩৮ শতকের কাত ৮/০ আঃ ১০, খং ২২৩ ঐ স্বত্ব। ১০নং লাট ঐ মোজাদি মধ্যে ৪০ শতকের কাত ২১/০ আঃ ৩, খং ১৫৩ ঐ স্বত্ব। ১১নং লাট থানা ঐ মোজে আরাঙ্গী মহেশপুর ৪-১৭ শতকের কাত ১৭৬/০ আঃ ২৫, খং ১৫৪ ঐ স্বত্ব। ১২নং লাট থানা ঐ মোজে বামপুর ১২ শতকের কাত ১৫ আঃ ২, খং ২৩ ঐ স্বত্ব। ১৩নং লাট ঐ মোজাদি মধ্যে ৩৮ শতকের কাত ২/০ আঃ ৪, খং ২৪ ঐ স্বত্ব। ১৪নং লাট থানা ঐ মোজে বামরা ৩-৭০ শতকের কাত ১৪২/০ আঃ ৪০, খং ২৮ ঐ স্বত্ব। ১৫নং লাট ঐ মোজাদি মধ্যে ৫২ শতকের কাত ১৪০/০ আঃ ৩, খং ১০৬ ঐ স্বত্ব। ১৬নং লাট ঐ মোজাদি মধ্যে ২ ১৭ শতকের কাত ৬৪/৬ আঃ ১০, খং ১৫৪ ঐ স্বত্ব। ১৭নং লাট থানা ঐ মোজে বামপুর ৩৭ শতকের কাত ৬/২ আঃ ৫, খং ৮৫ ঐ স্বত্ব। ১৮নং লাট ঐ মোজাদি মধ্যে ৩-২৭ শতকের কাত ১১৬/০ আঃ ১০, খং ১৫০ ঐ স্বত্ব। ১৯নং লাট থানা ঐ মোজে বামরা ৬-৩৪ শতকের কাত ১০১ আঃ ৫০, খং ১৮০ ঐ স্বত্ব। ২০নং লাট থানা ঐ মোজে দিয়ার রঘুনাথপুর ৪ ৫৩ শতকের কাত ১০১/২ আঃ ২৫, খং ১০ ঐ স্বত্ব। ২১নং লাট ঐ মোজাদি মধ্যে ৩-১০ শতকের কাত ৫/০ আঃ ২৫, খং ১০ ঐ স্বত্ব। উক্ত নম্বর লাটগুলিতে বেদারের এক চতুর্থাংশ নীলাম হইবে। ২৪ রেহান ডিঃ তারখাখানা দেবা দেং হনব সেধ দীং দাবি ১১৩৭৪/৩ থানা রঘুনাথগঞ্জ মোজে জরুর ১০৬৩ বিঘার বাত পরভামত ২৪৪/১ আঃ ৫০, এই সম্পত্তিতে দাবির টাকা আদায় না হলে হস্তান্তরের লিখিত সম্পত্তি নীলাম হইবে। ২১০ মর্গেজ ডিঃ মহম্মদ আবদুল সালাম মিঞা দেং রামনাথ মণ্ডল দীং দাবি ২৪৫, থানা রঘুনাথগঞ্জ মোজে খিদিরপুর ৪৬৩ বিঘার কাত ৩৪ আঃ ২৫, খং ২২১। ২নং লাট ঐ মোজ দি মধ্যে ২/২ কাঠার কাত ১০, খং ২২২ আঃ ৫, ৩নং লাট ঐ মোজাদি মধ্যে ২৬১ বিঘার কাত ৩/৫ আঃ ১৫, ১৩৫ অন্য ডিঃ ভবসিকু মহান্ত সেক্রেটারী মণ্ডলপুর যৌথ ব্যাক দেং পশুপতি মহান্ত দীং দাবি ৩৭১১/২ থানা রঘুনাথগঞ্জ মোজে মণ্ডলপুর ৪৬৩ বিঘার কাত ১১, আঃ ১০০, ২নং লাট থানা ঐ মোজে জামুয়ার ৩/৩ বিঘার কাত ৪/০ আঃ ১০০,

চৌকী জঙ্গিপুৰ প্রথম মুন্সেফী আদালত ।

নীলামের দিন ১৭ই আগষ্ট ১৯৩৬ ।

১০০২ খাং ডিঃ সেবাইত অনিলকৃষ্ণ ঘোষ নাভালক পক্ষে অলি মাতা তরানী দাসী দেং জোলস বিবি দীং দাবি ৪৮৪ থানা সমসেরগঞ্জ মোজে উমরাপুর ২-২১ শতকের কাত ৭/০ আঃ ১০, খং ৪৮০

চৌকী জঙ্গিপুৰ দ্বিতীয় মুন্সেফী আদালত ।

নীলামের দিন ১৭ই আগষ্ট ১৯৩৬ ।

১১৫৬ খাং ডিঃ বরদাচারী স্বামী দেং কোরবান সেধ দাবি ৬৪৬৬ থানা সাগরদীঘি মোজে একরথী ৬/৪ বিঘার কাত ১০১/৬ আঃ ২৫, খং ৫৩২
৭৬২ খাং ডিঃ শ্রীমতী রাণী গ্যোতিশ্বরী দেবী দেং চিন্তা মণ্ডলানী দাবি ৩০৬৬ থানা সাগরদীঘি মোজে কামড়াপাড়া ১-২৭ শতকের কাত ৬৪/০ আঃ ২৫, খং ১৮
২৬৪ খাং ডিঃ ঐ দেং পুলিম মণ্ডল দীং দাবি ৪১৬০/৩ থানা ঐ মোজে চক গোপালপুর ১/২ বিঘার কাত ৬৪/২ আঃ ২৫, খং ১৬

২৬৫ খাং ডিঃ ঐ দেং নজরানী সেধ দাবি ৬২৬০/২ থানা ঐ মোজে সিংহেশ্বরী গৌরীপুর ১-৪৩ শতকের কাত ১০/১ আঃ ৩৫, খং ১২১ ১/৩৪৩
২৬৭ খাং ডিঃ ঐ দেং কুলন বিবি দাবি ১১৪/০ ঐ মোজাদি মধ্যে ১৮ শতকের কাত ১/১০ আঃ ৪, খং ১৭৫
২৮৫ খাং ডিঃ ঐ দেং পিরু সেধ দাবি ১৭১২ মৌজাদি ঐ ৩২ শতকের কাত ২/১৬ আঃ ১০,
২৩৮ খাং ডিঃ ঐ দেং ঐ দাবি ৪০১/২ মৌজাদি ঐ ১-১০ শতকের কাত ৬/০ আঃ ৫, খং ৩৩৬
২৮৪ খাং ডিঃ ঐ দেং রামপদ দাস দাবি ১৮১/৬ থানা ঐ মোজে বালাগাছী ৩০ শতকের কাত ২৪/১৫ আঃ ১০, খং ১৪৪ রায়ত স্থিতিবান
২৪০ খাং ডিঃ ঐ দেং মির মকবুল হোসেন দাবি ১১৫/৩ থানা সমসেরগঞ্জ মোজে বেনিয়াগ্রাম ২০/০ বিঘার কাত ২০, আঃ ৬০, খং ৮২
১০২১ খাং ডিঃ ঐ দেং বিবি মুহিমিন নেসা দাবি ৩০৭/৬ ঐ মোজাদি মধ্যে ৫৩/০ বিঘার কাত ৫০, আঃ ১৭৫,
১১১২ খাং ডিঃ ঐ দেং কুলেশচন্দ্র চৌধুরী দাবি ৩৫৬/২ থানা ঐ মোজে গোবিন্দরামপুর ২-৮৩ শতকের কাত ৫১/০ আঃ ২৫, খং ৭৬
১১২০ খাং ডিঃ ঐ দেং মহম্মদ সাদিকুদ্দিন সেধ দাবি ৬২০ ঐ মোজাদি মধ্যে ৩১-২০ শতকের কাত ৩৬৬/২ আঃ ৫০, খং ৩৫৮
১১১৬ খাং ডিঃ ঐ দেং কুলেশচন্দ্র চৌধুরী দীং দাবি ২৪৬৬/৬ ঐ মোজাদি মধ্যে ১-৫৪ শতকের কাত ৩৪/৬ আঃ ১৫, খং ৭৩
১১০৬ খাং ডিঃ ঐ দেং ভুবু সেধ দীং দাবি ২২১/৬ থানা ঐ মোজে অল্পনগর ৪৪ শতকের কাত ৪৬/১ আঃ ১৫, খং ২১৭২
১১১৭ খাং ডিঃ ঐ দেং অভিজয় দাস দীং দাবি ১৪১/০ ঐ মোজাদি মধ্যে ২২ শতকের কাত ১৪/৭ আঃ ৫, খং ২৮২
১১১৮ খাং ডিঃ ঐ দেং ভুদেবচন্দ্র দাস দাবি ২০০/৩ ঐ মোজাদি মধ্যে ২-৩১ শতকের কাত ২৬ আঃ ২০, খং ২২০০
১১০৫ খাং ডিঃ ঐ দেং রাজো মণ্ডলানী দীং দাবি ৩০০/২ থানা ঐ মোজে অল্পনগর দিঘরী ১-৩৪ শতকের কাত ৪৪/১ আঃ ২০, খং ২২৩
১১১০ খাং ডিঃ ঐ দেং নন্দীঘাটান দাস দাবি ৪৩/২ ঐ মোজাদি মধ্যে ১-৫০ শতকের কাত ৬৬/০ আঃ ২৫, খং ১৬১০
১১২৫ খাং ডিঃ ঐ দেং এজাজত হোসেন কাজী দাবি ৩৫৬৬ থানা সমসেরগঞ্জ মোজে বেওয়া ২-১৩ শতকের কাত ৫১ আঃ ১৫, খং ১০০
১১২৮ খাং ডিঃ ঐ দেং ইদার মিরদা দাবি ৩৬০ ঐ মোজাদি মধ্যে ৩-২২ শতকের কাত ৫১/৩ আঃ ১৪, খং ৮২
১০২৩ খাং ডিঃ ঐ দেং ছকু মিঞা নাভালক পক্ষে অলি আঃজা হোসেন সেধ দাবি ১০৮/২ থানা ঐ মোজে শ্রীমন্তপুর ৮-২৪ শতকের কাত ১৭১/৩ আঃ ৬৫, খং ৫৬১
১০২৫ খাং ডিঃ ঐ দেং কড়িং মণ্ডল দীং দাবি ১৩৬৬ ঐ মোজাদি মধ্যে ৪-৪১ শতকের কাত ১১/০ আঃ ৩, খং ৪৪০
১১১১ খাং ডিঃ ঐ দেং গৌরাজ মণ্ডল দীং দাবি ২১৬/৬ ঐ মোজাদি মধ্যে ১-৫৮ শতকের কাত ২৬৬/৬ আঃ ৫, খং ১২৬
১১১৩ খাং ডিঃ ঐ দেং চিন্তা বেওয়া দাবি ২৭১/২ ঐ মোজাদি মধ্যে ১-৪১ শতকের কাত ৪/৩ আঃ ২, খং ২৩
১১১৫ খাং ডিঃ ঐ দেং মাধব মণ্ডল দীং দাবি ২২৬/৩ ঐ মোজাদি মধ্যে ৩৮ শতকের কাত ২৪/৩ আঃ ৫, খং ২০৫
১০৬২ খাং ডিঃ ঐ দেং আমজাদ সেধ দীং দাবি

ফেশন মার্কার রেলের কাটা ।

গত ২৪শে জুলাই শুক্রবার নাগাল ষ্টেশনে একটি শোচনীয় রেলওয়ে দুর্ঘটনা ঘটিয়াছে। ঘটনার বিবরণে প্রকাশ, উক্ত ষ্টেশনের এগিষ্টাণ্ট ষ্টেশন মাস্টার ঐ দিন ৩৩নং আপ ট্রেনযোগে ধরমপুর ষ্টেশনে বদলী হইয়া যাইতে ছিলেন। তিনি তাঁহার স্ত্রী ও শিশু পুত্রকে ট্রেনের কামরায় উঠাইয়া দিয়া প্রাটফর্মে দাঁড়াইয়া বঙ্গবন্ধুদের নিকট হইতে বিদায় গ্রহণ করিতেছিলেন। সেই সময় ট্রেনটি ছাড়িয়া দিলে তিনি তাড়াতাড়ি করিয়া আরোহণ করিতে গিয়া পি-দানি হইতে পা পিছলাইয়া লাইনের মধ্যে পড়িয়া যান। ফলে তাঁহার একখানি হস্ত একেবারে বিচ্ছিন্ন হইয়া যায় এবং উভয় পদই সাংঘাতিকভাবে চূর্ণ-বিচূর্ণ হইয়া যায়। তাঁহাকে সেই ট্রেনযোগেই সাহায্যপূর্ণ রেলওয়ে হাসপাতালে লইয়া যাওয়া হয়। কিন্তু তথায় তিনি সন্ধ্যাকালে মারা যান।

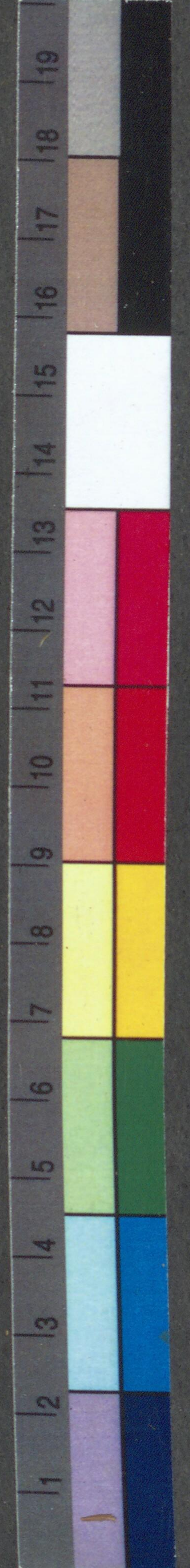
নীলামের ইস্তাহার ।

চৌকী জঙ্গিপুর দ্বিতীয় মুনসেফী আদালত ।
নীলামের দিন ১৭ই আগস্ট ১৯৩৬ ।

২৭৭ খাং ডিঃ কৃষ্ণচন্দ্র সাহা দীং দেং রজনীমণি দাসী দীং দাবি ২০৬০/৩ থানা সমসেরগঞ্জ মৌজে ধুসরীপাড়া ৪১১ বিঘার কাত ১৬০/১৭ আঃ ১০, খং ৫৬৩
৩১১ খাং ডিঃ জগবন্ধু সিংহ দেং রংলাল তাঁতি দাবি ২৬০/৩ থানা সমসেরগঞ্জ মৌজে শ্রীরামপুর ২৫ শতকের কাত ১৪০ আঃ ৩, খং ২৭৩ দখলি স্বত্ব বিশিষ্ট ভোগ্য ।
৩১৭ খাং ডিঃ কালীচরণ সিংহ দেং সতীশ সর্দার দীং দাবি ১০১৬ থানা সমসেরগঞ্জ মৌজে পাঁচুলাগ্রাম ৩১০ বিঘার কাত ২৫৫ আঃ ৫, খং ১৫৬
১১৬৪ খাং ডিঃ জলদরগী দেবী দেং জোনাব সেধ দাবি ৫৩৪৯ থানা সাগরদীঘি মৌজে পাউলী ৩ ৭৫ শতকের কাত ১৬৬৫ আঃ ২০, খং ১৭৮
১০০৭ খাং ডিঃ গোপালচন্দ্র চট্টোপাধ্যায় দেং মহম্মদ এসমাইল সেধ দীং দাবি ৮০১০/৩ থানা সাগরদীঘি মৌজে দুর্গাচাঁদপুর ৩-৭১ শতকের কাত ১২, আঃ ২৫, খং ৭
৭৩৫ খাং ডিঃ কুমার কমলারঞ্জন রায় দীং দেং হামজুদ্দিন সেধ দাবি ২২১/০ থানা সাগরদীঘি মৌজে ভুরকুণ্ডা ৩৮১ শতকের কাত ১৬০/৬ আঃ ২০, খং ৩১২
৭৩৪ খাং ডিঃ কুমার কমলারঞ্জন রায় দেং মীর আসগর আলী দীং দাবি ১৮০০/৩ থানা সাগরদীঘি মৌজে ভুরকুণ্ডা ৪-০৩ শতকের কাত ২৪৬০ আঃ ২০, খং ১২৩
৭৩৬ খাং ডিঃ ঐ দেং মালেকজান বেওয়া দীং দাবি ১১৮০/০ ঐ মৌজাদি মধ্যে ৫-০৭ শতকের কাত ৩৬৬০/৬ আঃ ২০, খং ৯৭
৭৩৭ খাং ডিঃ ঐ দেং আভর্ষি সেধ দাবি ৩৫৪৯ ঐ মৌজাদি মধ্যে ২৭ শতকের কাত ৫০/০ আঃ ১০, খং ১১১
১৫০৪ খাং ডিঃ মহারাজ বাহাদুর সিংহ দেং এসমাইল সেধ দীং দাবি ৬৬০/০ থানা সাগরদীঘি মৌজে ফুলবাড়ী ১-২২ শতকের কাত ১০৬১ আঃ ৫, খং ১০৩
১০০৮ খাং ডিঃ ঐ দেং মফিজুদ্দিন মণ্ডল দীং দাবি ২৪১০/৩ থানা ঐ মৌজে জীনদীঘি ৩-৪৩ শতকের কাত ২৮০/৫ আঃ ১৫, খং ১৫০
৭৫৯ খাং ডিঃ কমন ম্যানেনজার কৃষ্ণগোবিন্দ ভৌমিক দেং মহম্মদ সাখুরাত হোসেন সেধ দীং দাবি ২২১০/০ থানা সাগরদীঘি মৌজে ভূমিহর ২/০ বিঘার কাত ৬০/০ আঃ ১০, খং ৬০০ রায়ত হিতিবান ।
২৬২ খাং ডিঃ ঐ দেং রসরাজ চট্টোপাধ্যায় দীং দাবি ২২১০/৬ থানা ঐ মৌজে ধেরুর ২৪০ বিঘার কাত ৪১০/০ আঃ ১৫, খং ৫৩২ ঐ স্বত্ব
৭১৮ খাং ডিঃ জাকর হোসেন মণ্ডল দেং অশ্বিনী-কুমার দত্ত দাবি ১৬৩৩ থানা সাগরদীঘি মৌজে শীতলপাড়া ৬৩ শতকের কাত ২/৬ আঃ ৭, খং ৩৪৮
২৭২ খাং ডিঃ ঐ দেং তোহফাজুন্নেসা বিবি দাবি

২২৬২ ঐ মৌজাদি মধ্যে ২-৬৪ শতকের কাত ১১১০ আঃ ১০, খং ৩৪৭
৭২৭ খাং ডিঃ সেবাইত অনিলকৃষ্ণ ঘোষ নাবালক পক্ষে অলি মাতা তরুদ্বিনী দাসী দেং হাছফা বিবি দাবি ৪৪১০ থানা সমসেরগঞ্জ মৌজে দৌগাছি ২-০৮ শতকের কাত ১০০/০ আঃ ১৫, খং ১২০
৭৪৮ খাং ডিঃ ঐ দেং তামস্কুদ্দিন সেধ দীং দাবি ১৬৬০/০ ঐ মৌজাদি মধ্যে ১১ শতকের কাত ১৬/১০ আঃ ৫
৮৩৮ খাং ডিঃ ঐ দেং উত্তরম মেসা বিবি দাবি ৫৬৪০ ঐ মৌজাদি মধ্যে ২-৮৪ শতকের কাত ১০০/০ আঃ ১৫
৮৩২ খাং ডিঃ ঐ দেং মহম্মদ হোসেন বিধাস দীং দাবি ৬৬/০ ঐ মৌজাদি মধ্যে ২-০৭ শতকের কাত ৮৭৭ আঃ ১০
৮৪০ খাং ডিঃ ঐ দেং রহিমবক্স বিধাস দীং দাবি ৮১৪৩ ঐ মৌজাদি মধ্যে ২-৭২ শতকের কাত ১০১০/১৫ আঃ ১৫
৮৪১ খাং ডিঃ ঐ দেং রহিমবক্স সেধ দাবি ২২৪০/০ মৌজাদি ঐ ৩-৩০ শতকের কাত ১২১/১৫ আঃ ২০
৭২২ খাং ডিঃ ঐ দেং শ্রামলাল মণ্ডল দাবি ২২১০/০ থানা ঐ মৌজে উমরপুর ৫২ শতকের কাত ২৪০/১৫ আঃ ৫, খং ১৮০/১
৮০০ খাং ডিঃ ঐ দেং কাছালী মাকি দাবি ৫৭৬০/০ ঐ মৌজাদি মধ্যে ৭০ শতকের কাত ২১৫ আঃ ১৫
৮৪২ খাং ডিঃ ঐ দেং শ্রামলাল মণ্ডল দাবি ৮৩৬০/০ থানা ঐ মৌজে ২-০২ শতকের কাত ১৩০/০ আঃ ১৫
৮৪৩ খাং ডিঃ ঐ দেং মহম্মদালী সেধ দাবি ৮৩৬/২ থানা ঐ মৌজে উমরপুর ৩-৩৪ শতকের কাত ১৩০/১০ আঃ ২০
৮৪৪ খাং ডিঃ ঐ দেং ঐ দাবি ৬৮৬/৩ ঐ মৌজাদি মধ্যে ১-৬২ শতকের কাত ১০৪/১১ আঃ ১০
৮০৬ খাং ডিঃ ঐ দেং ইব্রাহিম সেধ দীং দাবি ১২০/১৫ থানা সমসেরগঞ্জ মৌজে অন্তবিপা ৩২ শতকের কাত ২/০ আঃ ৫, খং ৩৪০
৮০৪ খাং ডিঃ ঐ দেং ঐ দাবি ৬৬, মৌজাদি ঐ ১-২১ শতকের কাত ২০/০ আঃ ১৫
৮০৬ খাং ডিঃ ঐ দেং ঐ দাবি ৪৪১০, মৌজাদি ঐ ১-৪০ শতকের কাত ৬৬/১৫ আঃ ১৫, খং ১৪২
৮৪৫ খাং ডিঃ ঐ দেং জোলদ বিবি দাবি ৭২/০ থানা ঐ মৌজে ভাগাই পাইকর ২-৫১ শতকের কাত ১০৪/০ আঃ ১৫
৬৬১ খাং ডিঃ সেবাইত মহান্ত গণপতি দাস গোস্বামী দেং মুকন্দ সেধ দীং দাবি ৩৩০/৩ থানা সাগরদীঘি মৌজে বেড়গ্রাম ১-৪৪ শতকের কাত ৬০/১৪ আঃ ২০, খং ১৮২
২২৪ খাং ডিঃ ঐ দেং হেরাশ সেধ দাবি ১১২৪/০ থানা ঐ মৌজে আমলাবাড়ী ২-৬২ শতকের কাত ২১০/৫ আঃ ৫, খং ৩৪৭
২২৫ খাং ডিঃ ঐ দেং কৃষ্ণ মণ্ডল দীং দাবি ২৫/৬ থানা ঐ মৌজে ভূইহাট ৩-৪৪ শতকের কাত ১৫৪/০ আঃ ৫, খং ২০১
২২৮ খাং ডিঃ ঐ দেং গান্ধু মাকি দাবি ১৮/৩ ঐ মৌজাদি মধ্যে ১-০৮ শতকের কাত ২০/৮ আঃ ১২, খং ১১
২৪১ খাং ডিঃ ঐ দেং ক্ষেত্ৰমনি বেওয়া দাবি ৩২৪/৩ থানা ঐ মৌজে হকারহাট ৬৩ শতকের কাত ৬০/৫ আঃ ১৫, খং ১৭৭
৭৪৭ খাং ডিঃ গৌরচন্দ্র দত্ত দীং দেং কৃষ্ণলাল মণ্ডল দাবি ৭০/২ থানা সমসেরগঞ্জ মৌজে ভবানীপুর ২৪৩ বিঘার কাত ২৬/১৭ আঃ ৩, খং ২৪৪ রায়ত হিতিবান ।
২৭১ খাং ডিঃ রায় হুরেন্দ্রনারায়ণ সিংহ বাহাদুর দেং এলাহাক সরকার দীং দাবি ১৩৭৬ থানা সাগরদীঘি মৌজে চোয়া পোখরিয়া ১৩-৮৮ শতকের কাত ১৬০/৬ আঃ ৭৫
১০২৩ খাং ডিঃ বুদ্ধ হোসেন মণ্ডল দেং হরিপদ সাহা

দীং দাবি ১৬/৬ থানা সাগরদীঘি মৌজে চাঁদপাড়া ৪৪ শতকের কাত ২, আঃ ৫, খং ১২৬১
৭১২ খাং ডিঃ সেবাইত রায় জ্ঞানেন্দ্রনারায়ণ চৌধুরী বাহাদুর দীং দেং দেববালা বর্ধগ্যা দাবি ২৪১/০ থানা সাগরদীঘি মৌজে গান্ধী ৪৭ শতকের কাত ৩৬/২ আঃ ৫, খং ১১৪
৭২২ খাং ডিঃ ঐ দেং হরিশচন্দ্র প্রামানিক মৃতান্তে গুরীশ পুত্র কালীপদ প্রামানিক দাবি ৮৭১২ থানা ঐ মৌজে কিশমত গান্ধী ১-৩২ শতকের কাত ৩৬/৫ আঃ ৫, খং ১০৬
৭২০ খাং ডিঃ ঐ দেং তাবারক মোজা দাবি ২১/০ থানা ঐ মৌজে ৫২নং ভৌজি গান্ধী ৮ শতকের কাত ৬৫ আঃ ২, খং ১৮১
৭২২ খাং ডিঃ ঐ দেং নীলরতন রায় দীং দাবি ৩১৬৩ থানা ঐ মৌজে গান্ধী জমি দেওয়া নাই জমা ৬৫ আঃ ৫, খং ২২৩
৪১৮ খাং ডিঃ বরদাচারী স্বামী দীং দেং মোহর সেধ দীং দাবি ৮৬৬/০ থানা সাগরদীঘি মৌজে ঠাকুরপাড়া গুরকে জাহাঙ্গীরাবাদ ২-২৫ শতকের কাত ১৭১/৫ আঃ ২০
৬৩১ খাং ডিঃ বরদাচারী স্বামী দেং কোরবান সেধ দাবি ১২, থানা সাগরদীঘি মৌজে কড়াইয়া ১৬, বিঘার কাত ৩০/১৫ আঃ ৫, খং ২৬৬
৬২২ খাং ডিঃ ঐ দেং কাজী সমসের আলী দাবি ১১৪/১ ঐ মৌজাদি মধ্যে ৭১৬০ বিঘার কাত ১৮/৫ আঃ ২৫, খং ৪৫০
৬২৬ খাং ডিঃ ঐ দেং সালে মহম্মদ সেধ দীং দাবি ১৭৫৬/২ ঐ মৌজাদি মধ্যে ১৪৪৪ বিঘার কাত ৩৪৬৪ আঃ ৫০, খং ৪৫৬
১১০০ খাং ডিঃ ঐ দেং কালীচন্দ্র মজুমদার দাবি ২৭১/৬ থানা ঐ মৌজে একরথী ৩/০ বিঘার কাত ৪৩/৫ আঃ ২০, খং ৪৭৩
১১০২ খাং ডিঃ ঐ দেং কালীচন্দ্র মজুমদার দাবি দেওয়া নাই ঐ মৌজাদি মধ্যে ১৬২ বিঘার কাত ২১/১০ আঃ ১০, খং ২২
১১০১ খাং ডিঃ ঐ দেং তারেশ চামার দাবি ২৬০ ঐ মৌজাদি মধ্যে ৪৪ কাঠার কাত ৬/০ আঃ ২, খং ৫২৫
১১০৭ খাং ডিঃ ঐ দেং আফসোর সেধ দীং দাবি ২২৬/৬ ঐ মৌজাদি মধ্যে ১৬০ বিঘার কাত ৩০/১৪ আঃ ১৫, খং ৪৩৫
১১৫৭ খাং ডিঃ ঐ দেং ঐ দাবি ৫০৬/৬ মৌজাদি ঐ ৫/০ বিঘার কাত ৮/০ আঃ ২৫, খং ১১২
১১০৮ খাং ডিঃ ঐ দেং শোভান সেধ দাবি ২২১/৬ ঐ মৌজাদি মধ্যে ২২২/৬ বিঘার কাত ৪১৫ আঃ ১৫, খং ৬২৫
১১৪২ খাং ডিঃ ঐ দেং বিমলা বরগী দাসী দাবি ১১/২ ঐ মৌজাদি মধ্যে ১/২ বিঘার কাত ১০/০ আঃ ২, খং ৫৮৫
১১৫০ খাং ডিঃ ঐ দেং গদাধর কোনাই দাবি ১৩১/৩ ঐ মৌজাদি মধ্যে ১০৬ কাঠার কাত ১৪/৫ আঃ ৫
১১৫১ খাং ডিঃ ঐ দেং কেতেবান বিবি দীং দাবি ১৬৬২ ঐ মৌজাদি মধ্যে ১১১ বিঘার কাত ১১০/১৬ আঃ ৫
১১৫২ খাং ডিঃ ঐ দেং হুরেশচন্দ্র কুন্ডর দীং দাবি ৫২৬/২ ঐ মৌজাদি মধ্যে ৬১ বিঘার কাত ৮/০ আঃ ২৫
১১৫৩ খাং ডিঃ ঐ দেং সরোজাকুমার মণ্ডল নাবালক পক্ষে অলি মাতা চপলা দাসী দাবি ২৬০/৩ ঐ মৌজাদি মধ্যে ২/২৪ বিঘার কাত ১২১ আঃ ২৫, খং ৫৬৫
১১৫৪ খাং ডিঃ ঐ দেং কালু কোনাই দীং দাবি ২২৪/০ ঐ মৌজাদি মধ্যে ১১০/০ বিঘার কাত ৩০/১৬ আঃ ১০
১১৫৫ খাং ডিঃ ঐ দেং কুমেরজান সেধ দাবি ৮১/৩ ঐ মৌজাদি মধ্যে ৪১ কাঠার কাত ১/১৫ আঃ ৩



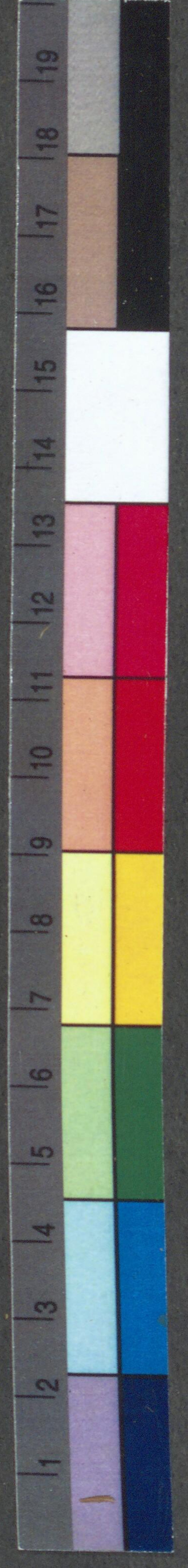
विष्णुसहस्रनाम (Left Column) - A list of 1000 names of Lord Vishnu in Devanagari script, arranged in vertical columns.

विष्णुसहस्रनाम (Middle Column) - A list of 1000 names of Lord Vishnu in Devanagari script, arranged in vertical columns.

विष्णुसहस्रनाम (Right Column) - A list of 1000 names of Lord Vishnu in Devanagari script, arranged in vertical columns.

विष्णुसहस्रनाम

विष्णुसहस्रनाम (Right Column) - A list of 1000 names of Lord Vishnu in Devanagari script, arranged in vertical columns.



১৫১৬ খানা এই মৌজা মোহিতপুর ১-৮২ শতকের কাত ১৪২ আঃ ৫, ৫২ ২২
 ১০৬২ খাং ডিঃ এই দেং তরিকন বিবি দীং দাবি ৩৩১২ খানা এই মৌজা ধরমপুর সেটেলমেণ্টে বৈদ্যনাথপুর ১৫৪ শতকের কাত ৩৬০ আঃ ২০, ৫২ ৫৪
 ৭৪০ খাং ডিঃ বরদাচরণ মজুমদার দীং দেং গিরীশচন্দ্র মণ্ডল দাবি ২০২ খানা সমসেরগঞ্জ মৌজা চাঁদড় ৭-৪২ শতকের কাত ১০, আঃ ৪০, ৫২ ৬২
 ৭৪৪ খাং ডিঃ এই দেং এই দাবি ২৫/২ মৌজাদি এই ২-০৪ শতকের কাত ২৬/৩ আঃ ১০, ৫২ ৭০
 ৭৭৪ খাং ডিঃ এই দেং গিরীশচন্দ্র মণ্ডল দাবি ১৭৬/০ এই মৌজাদি মধ্যে ১-১২ শতকের কাত ১৬/০ আঃ ১০, ৫২ ৭১
 ৭৭০ খাং ডিঃ এই দেং এই দাবি ৩৪৬/০ খানা এই মৌজা জ্যোত সূন্দর ৩-৩৫ শতকের কাত ৪১/৪ আঃ ১৫, ৫২ ৮
 ৭৭১ খাং ডিঃ এই দেং এই দাবি ১৩১/০ মৌজাদি এই ৭০ শতকের কাত ১/০ আঃ ৫
 ৭৪৫ খাং ডিঃ এই দেং এই দাবি ৫০৪/৬ খানা এই মৌজা জ্যোত সূন্দর আরাজি জ্যোত সূন্দর ৪-২২ শতকের কাত ৭, আঃ ২৫, ৫২ ৩০, ৬১, ৬২, ৬৩
 ৭৬২ খাং ডিঃ এই দেং এই দাবি ৭১/০ খানা এই মৌজা আরাজি জ্যোত সূন্দর ৫-০৩ শতকের কাত ২৬/১৮ আঃ ৩০, ৫২ ১৬ মোকররা স্ব
 ২২১ খাং ডিঃ কুমার জ্ঞানেন্দ্রচন্দ্র পাণ্ডে দেং এয়ারত সেখ দীং দাবি ৪৪৪/৬ খানা সমসেরগঞ্জ মৌজা ফতেপুর ২-২৪ শতকের কাত ৩৪/৫ আঃ ২০
 ২২২ খাং ডিঃ এই দেং দাছ মণ্ডল দীং দাবি ২৫১/২ এই মৌজাদি মধ্যে ১-০৭ শতকের কাত ২৬/৫ আঃ ১০, ৫২ ৪০
 ২২৪ খাং ডিঃ এই দেং ঠকন মণ্ডল দাবি ২৮৩ মৌজাদি এই ১-৭০ শতকের কাত ৩৬/১৫ আঃ ১৫
 ২২৩ খাং ডিঃ এই দেং হুদানচন্দ্র সাহা দীং দাবি ৪০৪/০ খানা এই মৌজা তুলসী পোখর ১-২৮ শতকের কাত ৫৬/১৫ আঃ ৫
 ১১২২ খাং ডিঃ এই দেং হাজিবুল্লা বিশ্বাস দীং দাবি ৪৮৬/০ খানা এই মৌজা আলাইপুৰ ২-২৩ শতকের কাত ৮৬/৫ আঃ ২০, ৫২ ২৮২
 ১১২২ খাং ডিঃ এই দেং চন্দ্রমুনী দাসী দাবি ৩২৬/০ এই মৌজাদি মধ্যে ৫৬ শতকের কাত ৬০/১৫ আঃ ১৫, ৫২ ৭২
 ৭০২ খাং ডিঃ কৃষ্ণচন্দ্র সাহা দিঃ দেং আঞ্জির সেখ দীং দাবি ১২/৬ খানা সমসেরগঞ্জ মৌজা ধুড়িপাড়া ১/০৪ বিঘার কাত ২/৫ আঃ ১০, ৫২ ৭২২
 ৫১৩ খাং ডিঃ বনেশ্বরী দেবী দেং এসমাইল সেখ দীং দাবি ৩২১/২ খানা সাগরদীঘি মৌজা বেলারয়া ২-৩৬ শতকের কাত ১৪১/০ আঃ ২০, ৫২ ২৫২ রায়ত স্থিতিবান ।
 ৫২৫ খাং ডিঃ এই দেং সরোজকুমার মুখোপাধ্যায় দাবি ২১/৬ এই মৌজাদি মধ্যে ২৬ শতকের কাত ৪১/০ আঃ ১০, ৫২ ১৩ মোকররা
 ২২২ খাং ডিঃ সন্তোষ চাঁদ দেং মোহন মণ্ডল দীং দাবি ১০১/০ খানা সমসেরগঞ্জ মৌজা পরানপাড়া ২ শতকের কাত ১, আঃ ৫, ৫২ ১৬২৪ রায়ত স্থিতিবান ।
 ২৫৮ খাং ডিঃ দেবাইত কুমার প্রতিভানাথ রায় দেং ক্ষ্যান্তবলা দেবী দাবি ২২/৩ খানা সাগরদীঘি মৌজা কৈয়র ২-৬২ শতকের কাত ৪৬/৬ আঃ ১০, ৫২ ৫৮
 ২৫৯ খাং ডিঃ এই দেং দুঃখভঞ্জন সাহা দীং দাবি ৭৫১/২ এই মৌজাদি মধ্যে ১০-৫০ শতকের কাত ১৩০/১০ আঃ ৫০, ৫২ ৪৮
 ৩২২ খাং ডিঃ কামেশ্বরনাথ লাল দেং সত্যকিঙ্কর মুখোপাধ্যায় দাবি ৭৫৬/০ খানা সাগরদীঘি মৌজা মোর-গ্রাম ৪-২১ শতকের কাত ১৩/৫ আঃ ১০, ৫২ ৫১২
 ২২৬ খাং ডিঃ অধরচন্দ্র মণ্ডল দেং গোবিন্দচন্দ্র রায় দীং দাবি ২০০৪/০ খানা সাগরদীঘি মৌজা কান্তনগর ৪-০৬ শতকের কাত ২৪/৫ আঃ ১০০, ৫২ ৩২২

১১৩৪ খাং ডিঃ এই দেং এলাবাস সেখ দীং দাবি ১৬/০ এই মৌজাদি মধ্যে ৫-৫২ শতকের কাত ৬০ আঃ ১০, ৫২ ৮৮
 ২২৭ খাং ডিঃ এই দেং গোবিন্দচন্দ্র রায় দীং দাবি ৫৪৬/০ এই মৌজাদি মধ্যে ৭২১/১০ বিঘার কাত ৫৭৪/১২ আঃ ২৫, ৫২ ৩০৪
 ২৬২ খাং ডিঃ এই দেং পাঁচ মণ্ডল দীং দাবি ৮২১/৩ এই মৌজাদি মধ্যে ৮-১৮ শতকের কাত ২৫৬/৪ আঃ ৪০, ৫২ ২৪৬
 ২৮৮ খাং ডিঃ শচীন্দ্রনাথ রায় দেং কাশিম সেখ দাবি ১১/৩ খানা সমসেরগঞ্জ মৌজা পড়ানপাড়া ৩৬ শতকের কাত ১/১১ আঃ ৫
 ১০২৭ খাং ডিঃ এই দেং মানিক মণ্ডল দাবি ২০/১০ এই মৌজাদি মধ্যে ২২ শতকের কাত ৬/৫ আঃ ৫
 ১১৫৮ খাং ডিঃ এই দেং লামদি মনিম দাবি ৮/৩ এই মৌজাদি মধ্যে ৭ শতকের কাত ২, আঃ ২
 ২২৮ খাং ডিঃ এই দেং জোহর সেখ দাবি ২৬৭/০ খানা এই মৌজা মুন্সিনগর ২৭ শতকের কাত ৬০/১২ আঃ ৫
 ৭০৩ খাং ডিঃ ধীরেন্দ্রনাথ রায় দিঃ দেং মতিউদ্দিন সেখ নাবালক পক্ষে আলি মাতা নেক বেওয়া দাবি ১৪৪/৩ খানা সমসেরগঞ্জ মৌজা মহাদেবনগর ৫ শতকের কাত ১৬০/১৫ আঃ ৫
 ৭০৫ খাং ডিঃ এই দেং লক্ষ্মী মণ্ডল দাবি ৪৪, ৫ এই মৌজাদি মধ্যে ১ ৮৮ শতকের কাত ১১২/৫ আঃ ২০
 ৭০৪ খাং ডিঃ এই দেং তামিজুদ্দিন মোল্লা দাবি ১৬৬/২ খানা এই মৌজা অছপনগর ১৩ শতকের কাত ১৪/০ আঃ ৫
 ৭০৭ খাং ডিঃ এই দেং তামিজুদ্দিন মল্লা দাবি ১২১/১৫ এই মৌজাদি মধ্যে ১৬ শতকের কাত ১/৭ আঃ ৪
 ৭০৮ খাং ডিঃ এই দেং এত্রাহিম মহালদার দাবি ২/৫ এই মৌজাদি মধ্যে ৩ শতকের কাত ৪/১৫ আঃ ৪
 ৭০৯ খাং ডিঃ এই দেং উমর মহালদার দাবি ১৮৪/২ এই মৌজাদি মধ্যে ১২ শতকের কাত ১৬০/১৫ আঃ ৫

চৌকি জঙ্গিপুত্র দ্বিতীয় মুনসেফী আদালত ।
 নীলামের দিন ২১শে আগষ্ট ১৯৩৬ ।

৬০৫ খাং ডিঃ রাজেন্দ্রনাথ তেওয়ারী দীং দেং আব্বাস নাহাপ দীং দাবি ১১৬/৩ খানা সমসেরগঞ্জ মৌজা অছপনগর ৩৮ শতকের কাত ২, আঃ ৪, ৫২ ৩১৪৫ রায়ত স্থিতিবান ।
 ৮১ মনি ডিঃ সেক্রেটারী অব ষ্টেট কর হাঁওয়া ইন কাউন্সিল দেং কারিম সেখ দাবি ২১৪/২ খানা সাগরদীঘি মৌজা বাওড়া ২-৬৮ শতকের কাত ৩১/৬ গণ্ডা আঃ ৫, ৫২ ১০০
 ১১৪ মনি ডিঃ এই দেং নেওয়াজ আলী সেখ দাবি ৪২, ০ খানা হুতা মৌজা ডাহিগা ১৮-১২ শতকের কাত ৩২৬/৭ আঃ ৫, ৫২ ৬৩ উপরোক্ত সম্পত্তির বেলারের ১/৬৪ = অংশ নীলাম হইবে ।
 ১৫০ মনি ডিঃ বরদাচরী স্বামী দেং কালীপ্রসন্ন মজুমদার দাবি ৫০২/৬ খানা সাগরদীঘি মৌজা সাওড়াইল ১/০ বিঘার কাত ২/৬ আঃ ১০, ৫২ ১৬৬। ২নং লাইট খানা এই মৌজা খেচর ১০ শতকের কাত ৬৬ আঃ ৫, ৫২ ১২২। ৪নং লাইট খানা এই মৌজা একরক্ষী ১২ বিঘার কাত ২/১০ আঃ ১০, ৫২ ২২। ৫নং লাইট এই মৌজাদি মধ্যে ২১ শতকের কাত ১, ৫২ ২৬। ৬নং লাইট এই মৌজাদি মধ্যে ৩/০ বিঘার কাত ৪২৫ আঃ ১০, ৫২ ৪৭০ ৭নং লাইট খানা এই মৌজা সাওরাইল ২-২১ শতক নির আঃ ১০
 ১৭৮ মনি ডিঃ লক্ষ্মীনাথ লাল দেং শিবশঙ্কর মণ্ডল দীং দাবি ১২৫/০ খানা সাগরদীঘি মৌজা ষৈরটা ৭৭ শতকের কাত পরভামত ২/০ আঃ ৫০, ৫২ ২
 ১৮০ মনি ডিঃ হরিতারণ পাল দেং মুক্ত বিকৃত্তিভূষণ মণ্ডলের ওরারীশ পুত্র পতিতপাবন মণ্ডল দীং নাবালক পক্ষে কোর্ট গার্জেন গোপীমোহন মুখোপাধ্যায় দাবি ১২ ৮৬

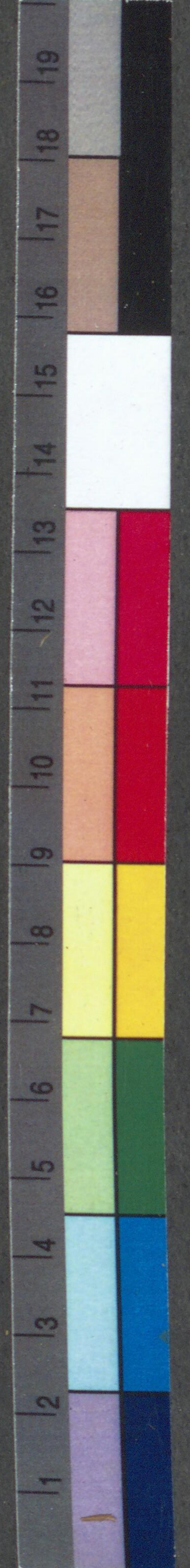
খানা সাগরদীঘি মৌজা চামুণ্ডা ২৮ শতকের কাত ৪/৬ আঃ ১৫, ৫২ ১৪৩। ২নং লাইট এই মৌজাদি মধ্যে ৪-৮৮ শতকের কাত ৭/১ আঃ ১৫, ৫২ ১৬০। ৩নং লাইট খানা এই মৌজা নওপাড়া ২৫১ শতক জাম ১০, জমার অন্তর্গত আঃ ১০
 ১২২ মনি ডিঃ রামচন্দ্র হালদার দেং বিনাপাতি ওরফে পাতানি দাসী নাবালিকা পক্ষে আলি ভগবতি দাসী দাবি ১২৫৪/৩ খানা সাগরদীঘি মৌজা মাঠবাগরা ৩-৪৫ শতকের কাত ১৩৬/২ আঃ ২৫, ৫২ ৪৫৬। ২নং লাইট এই মৌজাদি মধ্যে ২৬ শতকের কাত ১০/০ আঃ ২, ৫২ ৫৭৫। ৩নং লাইট এই মৌজাদি মধ্যে ২-২২ শতকের কাত ১০ আঃ ১০, ৫২ ৫৭৭। ৪নং লাইট এই মৌজাদি মধ্যে ৩-২৭ শতকের কাত ১০/১৫ আঃ ৫, ৫২ ৬২
 ১৩০ মনি ডিঃ নিমচাঁদ বয়েদ দেং শচীন্দ্রনাথ অধিকারী দাবি ৪৩৪/৬ খানা সমসেরগঞ্জ মৌজা বলালপুর ৩-২৮ শতকের কাত ৬/১০ আঃ ২৫, ৫২ ৪২৬ বেলারের অর্জনাংশ রায়ত মোকররা
 ১৬৩ মনি ডিঃ জয়নারায়ণ আগরওয়াল দেং আব্দুল গোফুর মণ্ডল দাবি ১০৭/২ খানা হুতা মৌজা ভৌরপুর ১-৭১ শতকের কাত ২৬/৩ আঃ ১৬, ৫২ ২৩, ১৭। ২নং লাইট এই মৌজাদি মধ্যে ১-৩৭ শতকের কাত ১৬১১ আঃ ১০, ৫২ ২৪ মায় তলস্থ জমি নীলাম হইবে। ৩নং লাইট খানা এই মৌজা প্রাদপুর ১-০০ শতকের কাত ৩১/৬৬ আঃ ১০, ৫২ ২৩ মায় তলস্থ জমি নীলাম হইবে ।
 ২২৫ মনি ডিঃ গোপেশচন্দ্র সরকার দেং সামসী মণ্ডল দাবি ২৪১/২ খানা সমসেরগঞ্জ মৌজা আলাইপুর ৫৬০/০ বিঘার কাত ৫১/৫ আঃ ৫০, ৫২ ২৬৮
 ১২৮ রেহান ডিঃ মনোহরচন্দ্র দাস দেং আলিফান সেখ দাবি ৪৭৬/০ খানা সমসেরগঞ্জ মৌজা মুন্সিনগর ১১/০ কাঠার কাত ১৪/০ আঃ ১০

মুর্শিদাবাদ সিন্ধু ।

বাংলার রেশম শিল্পের পুনরুদ্ধারের উদ্দেশ্যে আমরা গভর্ণমেন্ট সহযোগিতায় নানা রকম রেশম হুত্র প্রস্তুত করিয়া বিদেশী রেশমের প্রতিযোগিতার বিরুদ্ধে করিতেছি । আমাদের রেশম অতি উৎকৃষ্ট ও স্থলভ ।
 আমাদের রেশমজাত নিজ তাঁতে প্রস্তুত বহু রকমের সাদী, খান, গাউন-পিশ, সাতিন খান, স্যাটিং হুতাং আম-দের ঘরে মজুত আছে । সুন্দর সুন্দর ডিঙাইনের ছাপা সাদী সুলভে পাইবেন । অর্ডার দিলে ডি, পি, তে মাল পাঠান হয় ।
 মানিরুদ্দিন আহম্মদ এণ্ড কোং
 জঙ্গিপুত্র, মুর্শিদাবাদ ।
 সন্তায় সাইকেলের সরঞ্জাম ।
 টায়ার, টিউব ও অন্যান্য পার্টস বাজার অপেক্ষা সুলভে পাইবেন । পরীক্ষা করুন ।
 ঐ বিবেশ্বর চট্টোপাধ্যায়,
 রঘুনাথগঞ্জ, চাঁউলপটা ।

রামকৃষ্ণ বুক বাইণ্ডিং হল ।
 কতিপয় মধ্যবিত্ত, শিক্ষিত, উৎসাহী হিন্দু যুবকদ্বারা এই ক্ষুদ্র প্রতিষ্ঠানটি প্রতিষ্ঠিত হইয়াছে । কলিকাতা হইতে আধুনিক শিক্ষায় শিক্ষিত হইয়া এই হিন্দু কার-খানাটি অতি অল্প মুদ্রণে আরম্ভ করা হইয়াছে । বর্তমান যুগে হিন্দুর জাতীয়তা রক্ষা করিতে হইলে এই ক্ষুদ্র বই বাধান কারখানার কাধের স্থলভতা ও সৌন্দর্য পরীক্ষা একান্ত বাঞ্ছনীয় ।
 স্থান :-
 নীলরতন বড়াল উকীলের
 বাটার সংলগ্ন ।
 স্বাধিকারী :-
 রমাকান্ত বড়াল ।
 রঘুনাথগঞ্জ ।

তিপসাহির কান্না
 পণ্ডিত প্রেসে পাইবেন ।
 মূল্য প্রতি কোর্টা পাঁচ পয়সা ।





ধকের স্বাস্থ্য ও সৌন্দর্য
সংরক্ষণের অভিনব
প্রসাধন দ্রব্য

রেডিয়াম স্নো

শিশুদিগের কোমল চর্মে
নিরাপদে ব্যবহার
করা যায়।

ধকের উপর অদৃশ্যভাবে অতি ক্ষমত
আবরণরূপে লাগিয়া থাকে। গ্রীষ্ম-
জনিত কষ্ট এবং চর্মরোগ হইতে
দেহকে রক্ষা করে।

স্বনামধন্যা শ্রীমতী সরলা দেবী বলেন:—রেডিয়াম স্নো
দেখিতে সুন্দর, ভ্রাণে সুগন্ধি ও স্পর্শে কোমল। ইহার
আকার প্রকারের সৌষ্ঠব বিলাতীর সমতুল। দেশী কার-
খানায় দেশী লোকের দ্বারা প্রস্তুত হইতেছে—না জানিলে
ইহাকে একটা শ্রেষ্ঠ বিলাতী বস্তু বলিয়া ভ্রম হইতে পারে।

(স্বাঃ) শ্রীসরলা দেবী।

প্রস্তুতকারক—
রেডিয়াম ল্যাবরেটরী
কলিকাতা।
ফোন—৩০৬২ বি, বি।

সোল এজেন্টস্—
বসাক ফ্যাক্টরী
৩নং ব্রজদুলাল ষ্ট্রিট, কলিকাতা।
ফোন—২১৮৩ বড়বাজার।

সব দোকানে পাওয়া যায়।



পরীক্ষিত ঔষধাবলী
কশিতিক
বসন্তের প্রতিষেধক।
পেপ—অজীর্ণ ও অম্লে।
বিস—হিষ্টিরিয়ার ঔষধ।
লু—হাঁপানীর উপকারী।
হর—চুলকানি ও চর্মরোগে।
মূল্য প্রতি ড্রাম ১০ আনা।



সার্কারী জগতে যুগান্তর।

মহাশয় আনন্দ ঋষির আবিষ্কৃত একমাত্র
আপেরীণ ইহা ব্যবহারে লক্ষ লক্ষ রোগী
বাগী, কোড়া, বাকবিড়ালী, তুনকা, মুখের ব্রণ,
পৃষ্ঠ ব্রণ, উরুস্তম্ভ, শীতলী কর্ণমূল প্রভৃতি যন্ত্রণা-
প্রদ ব্যয় বহুল রোগ হইতে বিনা অস্ত্রে ও বিনা
জ্বালা যন্ত্রণায় মন্ত্রমুখের ন্যায় আরোগ্য হয়।
মূল্য প্রতি শিশি ১০, ডজন ১০০ মাত্র।



ইহা সেবনে ম্যালেরিয়া জ্বর, প্রীহা ও যকৃত সংযুক্ত জ্বর, মূতন
পুরাতন জ্বর, পালা ও কম্প জ্বর, পিত্তশ্লেষ্মার জ্বর প্রভৃতি সর্বপ্রকার
জ্বর অতি সহজ আরোগ্য হয়। ম্যালেরিয়া প্রসিদ্ধিত ব্যক্তি লিভার ও
প্রীহা দ্বারা আক্রান্ত হইয়া ন্যাং, শোথযুক্ত জীর্ণ শীর্ণ এমন কি অস্থি
চর্মদার হইয়াও এই দামোদর ঔষধ ব্যবহারে নিঃশই আরোগ্যলাভ
করিতেছেন। মূল্য ১০/০ প্রীহার মালিষ সমেত ২০

ফেরোকাল—ব্যবতীয় গণোরিয়া (মেহ, প্রমেহ) রোগের অব্যর্থ মহৌষধ। আজকাল
প্রায় অধিকাংশ যুবক যুবতী এই রোগে আক্রান্ত হইয়া যৌবনে বার্কক্য প্রাপ্ত হন, এবং
নানাপ্রকার যন্ত্রণায় মর্ষণীড়া ভোগ করেন এমন কি অনেকে জীবনে হতাশ হইয়া থাকেন।
ইহা ব্যবহারে উক্ত যন্ত্রণা প্রভাবে জ্বালা ও পুঙ্জ ২১০ দিনে আরোগ্য করে। একটা
পিচকারীসহ প্রতি শিশি মূল্য ১১০ উক্ত ঔষধ সমূহ ভিঃ, পিতে লইলে মাণ্ডলাদি স্বতন্ত্র লাগে।

সোল প্রোগ: **ডাঃ বিরায় প্রগু কোং কোমিষ্টম্** এজেন্টস্—
ফণ্ডেপূর, পোষ্ট গার্ডেন রীচ, কলিকাতা এম, ভট্টাচার্য এও কোং
কলিকাতা
সন ১৩৪৩ সালের ক্যালেন্ডার বিনামূল্যে বিতরিত হইতেছে

হোমিও ঔষধ। **হোমিও ঔষধ !!**
সস্তায় বিশুদ্ধ—বিশুদ্ধতার জন্য গ্যারান্টি।
সাধারণ শক্তি (potency) ৩, ৬, ৩০ প্রতি ড্রাম ১০, ২০০ প্রতি ড্রাম ১৫ মাত্র।
উৎকৃষ্ট সুগার, গ্লোবিউল, কক, শিশি ইত্যাদি বিক্রয় হয়। প্রতি টাকায় ১০ কমিশন বাদ।
প্রাপ্তিস্থান—অটলবিহারী-শাখা-ঔষধালয়।
ডাক্তার শ্রীদেবেন্দ্র দাস (হোমিওপ্যাথ) রঘুনাথগঞ্জ, চাউলপাড়া, (মুর্শিদাবাদ)
রঘুনাথগঞ্জ পণ্ডিত এঙ্গে—শ্রীধিনয় কুমার পণ্ডিত কল্লুক সম্পাদিত, মুদ্রিত ও প্রকাশিত।

বি, মাল্লা এণ্ড সন্স
কলিকাতা আশুচর্য্য ওপবিশিষ্ট মহৌষধ

কিওরোট-সালসা
বর্তমান ব্যবতীয় রসায়নের মধ্যে সর্বোৎকৃষ্ট
কিওরোট-সালসা রোগের মতোপকারী সালসা।
রক্তপরিষ্কারক, বল, শক্তি ও ক্ষমাবৃদ্ধি-
কারক, পারদ ও উপদংশ-বিষনাশক,
আইবিক দৌরগো, নষ্ট স্বাস্থ্য, শুক্রতরল্য ও খাদ্যদৌরল্য রোগে, এবং ব্যবতীয় স্ত্রীরোগে
ও বহু পুরাতন ও জটিল রোগ সমূহের একমাত্র মহৌষধকারী। কোন ঔষধি ধরা নিয়ম নাই;
সকল স্বভূতে সেবন করা যায়। মূল্য দেড় টাকা; মাণ্ডলাদি সমেত ২১০

ইলেক্ট্রো গোল্ড কিওর
জীবনীশক্তি বৃদ্ধক ও নষ্ট স্বাস্থ্য পুনরো-
দ্ধারক—হতাশ জীবনের একমাত্র বন্ধু।
শায়র দুর্ভাগতা, পুষ্কস্বহীনতা ও শুক্রনীর
প্রভৃতি রোগের অব্যর্থ বলকারক ঔষধ। অপরিমিত শক্তি, বল উৎপন্ন করিতে অক্ষিতীর।
ছাত্রদিগের স্মৃতিশক্তি, মেধা ও বুদ্ধিবৃত্তি তীক্ষ্ণ হয়, ক্ষমাবৃদ্ধি, মানসিক প্রকৃতি ও সাময়িক উদ্ভেজন
বৃদ্ধি করে; ছাত্র ও ছাত্রীজীবনের একমাত্র পরম হৃদয়। মূল্য দেড় টাকা; মাণ্ডলাদি সমেত ২১০

গণোর-বাম পিল (বটিকা) বা মিকশার
ব্যবতীয় গণোরিয়া, প্রমেহ ও
খাদ্যদৌরল্য রোগের বিশেষ পুরী-
ক্ষিত আণ্ডুলপ্রদ মহৌষধ।
২১১ মাত্রায় গ্রী পুঙ্জ উত্তরেরই
রোগের অসহ্য জ্বালা যন্ত্রণা লাঘব হয়। মূতন ও পুরাতন সর্বপ্রকার পুঙ্জযুক্ত প্রমেহ ও মূতনালী
রোগ এবং গ্রীলোকদিগের খেত ও রক্তপ্রদর প্রভৃতি আরোগ্য হয়। 'গণোর-বাম' ঔষধ মিকশার ও
পিল দুই রকমের পাওয়া যায় উত্তরেরই মূল্য প্রতি শিশি দুই টাকা, মাণ্ডলাদি সহ ২১০

হাঁপানি
এ্যাজমা-সিরাপ
হাঁপানি খাসকাশের অব্যর্থ মহৌষধ। এক ঘণ্টার
হাঁপানি রোগী মৃত্যুসম যন্ত্রণা হইতে নবজীবন
লাভ করে। সর্বপ্রকার লক্ষণ ও উপসর্গ বিশিষ্ট
হাঁপানি, মমা, খাসরোগ এবং ব্যবতীয় ক্ষুদ্র
ও খাসনীর প্রদাহ, ব্রকাইটিস, চপিকোফ প্রভৃতি রোগ কত দিনের পুরাতন হউক না কেন
নিশ্চয় আরোগ্য হয়। একপ অব্যর্থ আণ্ডুলপ্রদ মহৌষধ অজাবধি আবিষ্কৃত হয় নাই, প্রথম
বারের সময় খাস প্রবাসের মৃত্যুসম যন্ত্রণা একদাগ মাত্র সেবনেই রোগ দূরীভূত হইয়া রোগী সুস্থ
হয়। মূল্য দেড় টাকা; মাণ্ডলাদি সমেত ২১০

বটিকা—এম. ভট্টাচার্য্য এও কোং
কলিকাতা।
বি, মাল্লা এণ্ড সন্স
মাল্লা-মোডিকেল-ইন্টা
(পেটেন্ট নং ১১৪০১) ৪২ গুল ওল্ডগার লেন, কলিকাতা

সাধনা ঔষধালয়, ঢাকা

অধ্যক্ষ
শ্রীযোগেশচন্দ্র ঘোষ এমএ, এফসিএস(লণ্ডন)
তাগলপুর কলেজের রসায়ন শাস্ত্রের ভূতপূর্ব অধ্যাপক

ব্রাঞ্চ:—শ্রীমবাজার (মার্কেট) কলিকাতা * ২১৩ বৌবাজার (কলিকাতা)
৩৭৪ ষ্ট্রাও রোড (বড়বাজার) কলিকাতা * চট্টগ্রাম * জমসেদপুর (সাকচী হাইওয়ে)
বিহার * তিনহকিয়া (আসাম) * গৌহাটী (আসাম) * দিনাওপুর * পাতনা (বিহার) *
পাটন্যাটুলী (ঢাকা) * বগুড়া * বর্ধমান * ভাগলপুর (বিহার) * মানিকগঞ্জ * মেদিনীপুর
রেভুন্ (২০২ লুইস ষ্ট্রিট) ব্রহ্মদেশ * লাহোর (পাঞ্জাব) * সিদ্ধাপুর (মালয় দেশ) *
লণ্ডন এজেন্সি—হাই-হল্‌বরণ * কলম্বো (সিলোন)।
সর্বনিম্ন ঔষধ বিশুদ্ধভাবে ও আয়ুর্বেদশাস্ত্রমতে আমার নিজ তত্ত্বাবধানে প্রস্তুত
হইতেছে। পত্র লিখিলে বিনামূল্যে ক্যাটালগ পাঠান হয়। বিস্তারিত অবস্থা জানাইলে
যজ্ঞের সহিত উপযুক্ত ব্যবস্থা দেওয়া হয়।
মকরবজ (বিশুদ্ধ ও স্বর্ণঘটিত) তোলা ৪ * বিশুদ্ধ চ্যবনপ্রাশ সের ৩
শুক্রেসঞ্জীবন সের ১৬ * অবলাবান্ধব যোগ ১৬ মাত্রা ২০



আমাদের বিশেষত্ব
আমাদের এই তারা বার্লী আধুনিক উন্নত
বৈজ্ঞানিক প্রণালী অনুযায়ী মোসানে এবং
সেই শক্তি বান বার্লী বিশেষত্ব সীমিত টি
পি. বসুমহাশয়ের চাক্ষুণ্য ও সংশ্লিষ্ট
তত্ত্বাবধানতায় প্রস্তুত হইয়াই একমাত্র
বিশুদ্ধ কর্ম দক্ষতায় একদিন এশিয়া
মহাদেশের সুপ্রসিদ্ধ বিস্কুট ও বার্লী
প্রস্তুতকারক স্বনামধন্য সর্গায়(গ্রীষ্মক)
কে. সি. বসুমহাশয় বিস্কুট ও বার্লী
প্রচলন করিয়া জগতে আদর্শ
স্থানীয় হইয়া ছিলেন। এই ব্যবসায়
ইহার অভিজ্ঞতা ১৬ বৎসরের ও
অধিক কালের। ইহা হস্ত পৃষ্ঠ নহে।

টি. পি. বসুমহাশয় কোম্পানী লিমিটেড
তারা ভিটামিনেড বিস্কুট
পোঃ বাগবাজার কলিকাতা