

ПЕТЕРБУРГЪ ЛѢТОМЪ.

(Письмо въ провинцію.)

Лѣтомъ Петербургъ вовсе не тотъ что зимою; да это и не удивительно, потому что лѣтомъ въ Петербургѣ нѣтъ Петербурга: онъ въ Петергофѣ, въ Царскомъ Селѣ, въ Павловскѣ, на Черной Рѣчкѣ, въ Парголовѣ, словомъ, на дачѣ, внѣ города, extra muros. Лѣтомъ петербургскіе жители, при первомъ благоуханіи цвѣтовъ, проносимомъ теплымъ вѣтеркомъ изъ-за его каменныхъ стѣнъ, ищутъ себѣ болѣе привольнаго пріюта, гдѣ нибудь на берегу прохладныхъ водъ, подъ тѣнью деревъ, или даже просто въ какой нибудь хижинкѣ съ громкимъ именемъ дачи, гдѣ житель Петербурга можетъ увѣрить себя, что наслаждается природой и чистымъ воздухомъ. Что городъ, то норовъ, что деревня, то обычай, говоритъ пословица. У Петербурга есть также свой норовъ — это даче-любіе. Если у петербургскаго жителя есть хотя какая нибудь возможность отложить копѣйку, онъ откладываетъ ее, но не на черный, а на красный, на лѣтній день; онъ откажетъ себѣ въ удовольствіи побывать въ оперѣ, или принять у себя лишній разъ пріятелей, откажетъ себѣ даже въ необходимомъ, но лѣтомъ найметъ избышку на куряхъ пожкахъ, и блаженствуетъ въ ней, забывая всѣ перенесенныя имъ лишенія. Впрочемъ это какъ нельзя болѣе понятно: каждому человѣку врождено чувство любви къ природѣ, а петербургскому жителю такъ мало времени наслаждаться ею! Зима у насъ долгая, и потому мы живѣе чувствуемъ прелесть цвѣтущей природы; притомъ же лѣтнее солнце, накаляя каменные стѣны домовъ и мостовую, производитъ такую атмосферу, что ей можетъ позавидовать Рио-Жанейро.

Весну возвѣщаютъ, обыкновенно, ласточки; у насъ ее возвѣщаютъ пароходы. Какъ скоро пройдетъ Нева, являются изъ-за моря корабли, привозятъ намъ южные плоды, устрицъ, птицъ, растенія, — и первый праздникъ весны совершается у насъ на Биржѣ. Въ лавкахъ Елисеева и Колчина кипитъ тогда невѣроятная дѣятельность: цѣлыя бочки устрицъ исчезаютъ съ ужасающею быстротою; сабли и портеръ, необходимые ихъ спутники, потребляются въ соразмѣрномъ количествѣ. Но тутъ присутствія весны еще не видно: она не здѣсь, а въ биржевомъ садикѣ или скверѣ. Въ круглой аллеякѣ этого садика, подъ едва распускающимися липами и каштанами, которые только что освободились отъ рогожи, окутывавшей ихъ во время зимы, про-

тянуты длинныя многоярусныя ряды клѣтокъ, изъ которыхъ несутся вамъ навстрѣчу тысячи звуковъ, тысячи пѣсней, въ честь солнца и весны: звенитъ серебряная трель канарейки, раздается напоминающая приволье луговъ пѣсня жаворонка, щелкаетъ дроздъ, рѣзко кричитъ попугай, насвистываетъ накую нибудь польку ученый снигирь. Тутъ же разложены диковинныя раковины, коллекціи насѣкомыхъ, а съ другой стороны тянутся ряды рѣдкихъ растеній, привязаны къ рѣшеткѣ черныя пудели, маленькіе *кингъ-чарльсы*, иногда стоитъ клѣтка съ обезьяной, или медленно поворачивается на длинной шеѣ голова анста или краснаго гуся. Биржевой Скверъ становится тогда любимымъ мѣстомъ прогулки петербургской публики, стекающейся туда отъ мала до велика, будто бы поглазѣть на заморскія диковинки, которыя она тысячу разъ видѣла, а въ самомъ-то дѣлѣ, чтобъ погулять и насладиться первыми теплыми днями. — Но тополи и липы петербургскихъ бульваровъ покрылись уже свѣжими листиками, у невскихъ пристаней давно уже свистятъ и шипятъ пароходы: прощай, Биржа, надоѣли намъ твои устрицы, не надобно намъ твоихъ каштановъ и птицъ; у насъ скоро будетъ своя тѣнь, на парголовскихъ лугахъ давно уже поютъ жаворонки; въ Павловскій Садъ прилетѣли соловьи.... И Петербургъ начинаетъ пустѣть съ каждымъ днемъ; тянутся обозы и барки съ домашней рухлядью; проходитъ какая нибудь недѣля, и Петербурга нѣтъ уже въ Петербургѣ: онъ переѣхалъ на дачу. Дома и улицы остаются, разумѣется, на прежнихъ мѣстахъ, но и на нихъ лѣто кладетъ печать свою, придаетъ имъ новую фizioномію, отличную отъ зимней: дома красятся и передѣлываются; улицы перемашиваются, и, какъ тѣ, такъ и другія пустѣютъ. Даже Невскій Проспектъ, главная артерія нашего города, и тотъ дѣлается скромнѣе, тихъ и малолюднѣе. Но за то по улицамъ, ведущимъ къ главнымъ дачнымъ пунктамъ, пыль столбомъ, неумолкающій грохотъ, непрестающее движеніе.

Не подумайте, однако жъ, чтобъ Петербургъ былъ похожъ лѣтомъ на Помпею или Геркуланумъ, что въ немъ не остается ни одной живой души, и что всѣ жители, сколько ни есть ихъ въ немъ, переѣзжаютъ на дачу. Нѣтъ, много еще остается въ немъ такихъ, которыхъ удерживаютъ въ его стѣнахъ служба, дѣла, состояніе. Но и они имѣютъ возможность наслаждаться лѣтомъ: большая часть петербургскихъ дачъ почти соприкасаются съ городомъ, и потому всякій, имѣющій свободное время, легко можетъ побывать на дачахъ своихъ знакомыхъ, и на такъ называемыхъ загородныхъ гуляньяхъ, тѣмъ болѣе, что средства сообщенія въ настоящее время облегчены и упрощены до крайней дешевизны и удобства. Сверхъ извошниковъ, сред-

ства дорогаго, у насъ есть желѣзная дорога, пароходы, дилижансы — омнибусы. Самое удобное изъ этихъ средствъ желѣзная дорога, самое неудобное — омнибусы, самое приятное — пароходы. Что касается до загородныхъ гуляній, служащихъ не только мѣстомъ прогулки для остающихся въ городѣ, но и мѣстомъ соединенія дачниковъ, то ихъ у насъ очень много: упомяну только о трехъ, наиболѣе любимыхъ и посѣщаемыхъ.

Начну съ Павловска. На приложенной къ этому листку картинкѣ, представлена станція Царскосельской Желѣзной Дороги. Вы входите въ среднюю дверь, проходите длинную галерею, вступаете въ огромный крытый дворъ, гдѣ пристають паровозы, занимаете мѣсто въ вагонѣ, и, сидя въ немъ, такъ же спокойно какъ въ вашей комнатѣ, переноситесь меньше нежели въ часъ, въ Павловскъ, т. е. за двадцать пять верстъ отъ Петербурга. Вамъ угодно, можетъ быть, знать, что ждетъ васъ въ Павловскѣ? А вотъ что: обширный, тѣнистый, великолѣпный садъ, такой же паркъ, цѣлый городъ, гдѣ вы найдете множество знакомыхъ, воксалъ, въ которомъ можете дешево и хорошо пообѣдать, и вечеромъ послушать, сидя предъ воксаломъ, въ хорошенькомъ садикѣ, который изображенъ на картинкѣ, оркестръ Юсифа Гунгля, одинъ изъ лучшихъ, такъ называемыхъ садовыхъ оркестровъ (Garten-Orchester) въ Европѣ. Впрочемъ описаніе всѣхъ наслажденій, представляемыхъ Павловскомъ, не перечтешь: Г. Шторхъ написалъ о немъ цѣлую книгу.

Я долженъ былъ бы рассказать вамъ о Царскомъ Селѣ и Петергофѣ, но какъ они не изображены на листкѣ, то я откладываю рассказъ до другаго раза, и попрошу васъ снова сѣсть въ вагонъ. Возвратясь въ Петербургъ, мы пересядемъ въ омнибусъ, который стоитъ у самой станціи, и привезетъ насъ къ Исакиевскому Мосту, гдѣ еще разъ пересядемъ, но ужъ не въ омнибусъ, а на одинъ изъ такъ называемыхъ легкихъ невскихъ пароходовъ, которые привезутъ насъ на Королеву Дачу или на Искусственные Минеральныя Воды.

Эти легкіе невскіе пароходы — превосходное учрежденіе, заведены, за четыре года предъ симъ, Гг. Оедоровымъ и Мироновымъ, которые заказывали ихъ въ Швеціи. Они невелики, приводятся въ движеніе архимедовымъ винтомъ, и чрезвычайно спокойны. Сначала были только два такіе пароходика, а теперь ихъ уже нѣсколько, и одинъ изъ нихъ, самый большой, величиною съ баркасъ, ходитъ не только по островамъ, но и на Ладожское Озеро.

И такъ мы всѣ въ Заведеніи Искусственныхъ Минеральныхъ Водъ, и весь проѣздъ отъ Павловска стоитъ намъ только 95 копѣекъ серебромъ: за мѣсто въ вагонѣ втораго разряда мы заплатили 65 копѣекъ, за омнибусъ 10 к., на пароходикѣ 20 к., и того 95 к. О зданіи Минеральныхъ Водъ намъ также не слѣдовало бы говорить, потому что и оно не изображено на рисункѣ, но это зданіе, или, лучше сказать, садъ при немъ, есть любимѣйшее изъ загородныхъ гуляній, и потому скажемъ о немъ нѣсколько словъ. Сперва пили

тамъ только минеральныя воды, и слушали музыку, теперь пьютъ воды по утрамъ, а вечеромъ садъ и заведеніе превращаются въ волшебный замокъ, чудесъ котораго не перечесть: оркестръ Ивана Гунгля, живыя картины, хоръ цыганъ, акробаты, фокусники, полеты воздушныхъ шаровъ, иллюминаціи, фейерверки, и т. п. Всѣмъ этимъ обязанъ Петербургъ Излеру, эконому Заведенія Минеральныхъ Водъ.

На Дачѣ Королева, также музыка и прекрасный ресторанъ; но чрезвычайныхъ удовольствій, какъ на Минеральныхъ Водахъ, не бываетъ; туда собираются охотники до скромныхъ наслажденій: сидятъ и гуляютъ чинно, слушаютъ очень хорошій оркестръ Г. Ладе, кушаютъ мороженое и чай, и скромно разѣзжаются по домамъ. На Королевой Дачѣ общество отборнѣе, на Минеральныхъ Водахъ оно живѣе, разнообразнѣе.

Сверхъ этихъ главныхъ пунктовъ лѣтнихъ увеселеній, есть еще нѣсколько второстепенныхъ: Екатерингофскій Воксалъ, трактиръ на Петровскомъ Острову, извѣстный подъ названіемъ Любека, также угощающій своихъ посѣтителей музыкою и фейерверками; два престопадныхъ гулянья на Крестовскомъ Острову; недавно открылся воксалъ и въ Петергофѣ. Въ прошедшемъ году былъ оркестръ музыки на одной изъ дачъ петергофской дороги, былъ оркестръ на дачѣ Графа Кушелева-Безбородки, играла музыка въ Паркѣ Лѣснаго Института. Благодаря удобству и дешевизнѣ сообщеній, петербургскій житель успѣваетъ побывать вездѣ, странствуетъ цѣлое лѣто, и успокоивается только, когда туманъ начинаетъ проникать его ватное пальто, а отъ сырости земли начинаютъ стыть ноги. Тогда только рѣшается онъ проститься съ дачною жизнію, и возвращается въ городъ, гдѣ ждутъ его зимнія удовольствія. Пора однако же кончить письмо: оно коротко какъ петербургское лѣто, но надѣюсь, что далъ вамъ нѣкоторое понятіе о той кочевой жизни, которую мы ведемъ здѣсь съ Мая до Сентября.

ПЕТЕРБУРГСКІЙ ДАЧНИКЪ.

На рисункѣ, приложенномъ къ № 18-му Русскаго Художественнаго Листка, изображены:

- 1) Станція Царскосельской Желѣзной Дороги, въ С. Петербургѣ.
- 2) Воксалъ въ Павловскомъ Паркѣ.
- 3) Алгамбра (дача Полковника Олсуфьева), въ Старой Деревнѣ.
- 4) Дача Королева, на Выборгской Сторонѣ.
- 5) Продажа животныхъ и растений въ Биржевомъ Скверѣ.

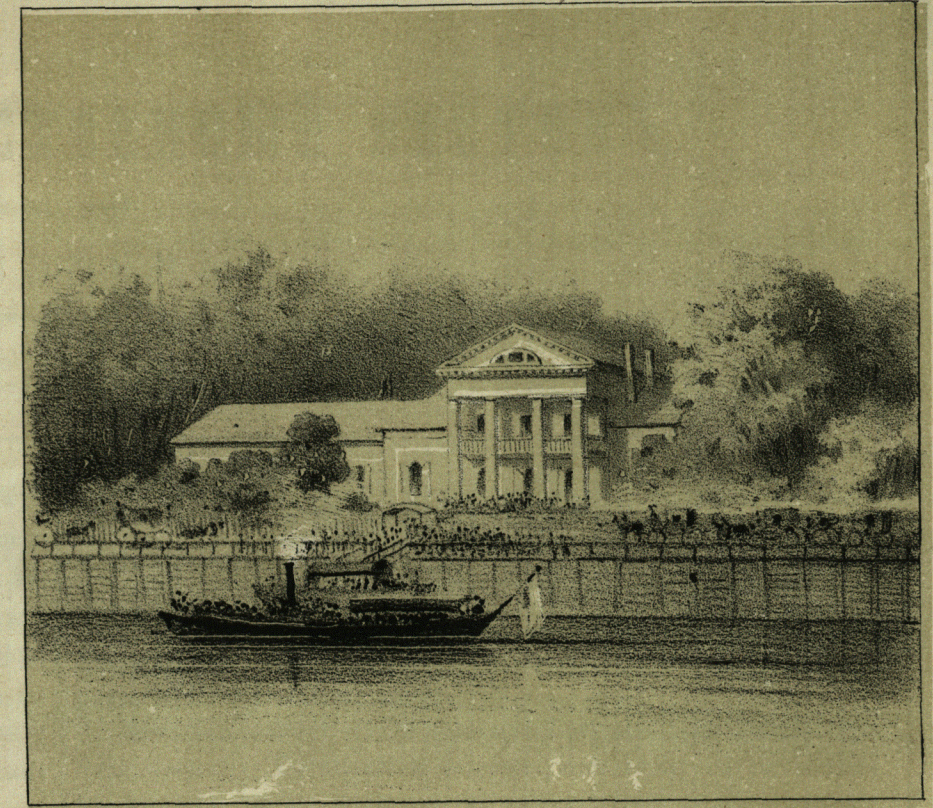
№18.



Станція Царскосельской Жельзной Дороги, въ С. Петербургъ



„Алгамбра“ (дача Полков Олсуфьева), въ Старой Деревнѣ.



Дача Королева, на Выборгской Сторонѣ.



Воксаль оъ Павловскомъ Паркѣ.



Продажа животныхъ и растеній на Биржевомъ Скверѣ.