

十三經解詁

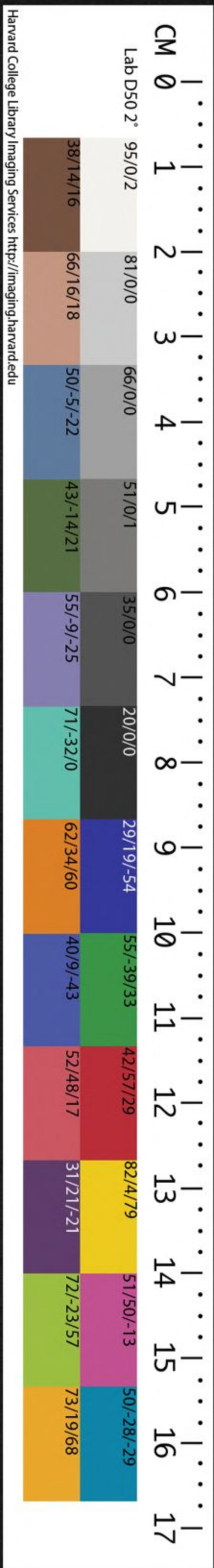
T110/7939(30)

知  
37  
38-30

三十

CHINESE-JAPANESE LIBRARY  
HARVARD-YENCHING INSTITUTE  
AT HARVARD UNIVERSITY

NOV 21 1958



三禮解詁

哈佛大學漢和圖書館藏印

儀禮

公食大夫禮第九

主國君以禮食小聘大夫之禮公食序在

聘禮之下是因聘而食之不言食賓與上介直云大夫者小聘使下大夫上介乃是士是以直云大夫夫亦兼小聘之賓

公食大夫之禮使大夫戒各以其爵

戒猶告也告之必使

同班敵者易以相親敬

上介出請入告

問所以為來事

三辭賓出

拜辱

拜使者辱來迎已

大夫不答拜將命

不答拜為人使也

賓

再拜稽首大夫還賓不拜送遂從之賓朝服即

位于大門外如聘即位具

主人也擯者俟君於大門外卿大夫士序

此篇槩言待聘客之常禮非專指小國之臣也



及宰夫具其饌物。羹定。甸人陳鼎七。當門南面

西上。設扃鼎。鼎若束若編。七鼎一大牢也。扃鼎

鼎。鼎蓋以茅為之。長則束本。短則編其中央。設洗如饗。小臣具槃匱

在東堂下。為公盥也。公尊不就洗。宰夫設筵加席。几無尊。

主人於食不獻酬。飲酒漿。飲俟于東房。凡宰夫之具饌

于東房。公如賓服。迎賓于大門內。自此盡階上

首論主君迎賓入拜至之事。大夫納賓。賓入門左。公再拜。賓

辟。再拜稽首。辟。遠也。不敢當君拜也。公揖入。賓從。及廟門

公揖入。廟。廟也。賓入三揖。至于階。三讓。公升二等。

賓升。大夫立于東夾。南西面。北上。士立于門東

北面。西上。小臣東堂下。南面。西上。宰東夾北。西

面。南上。內官之士在宰東北。西面。南上。夫人之

屬之。介門西北面。西上。公當楣北鄉。至再拜。賓降

也。公再拜。自此盡稽首。論公拜至。賓答拜之事。賓西階東北面。答

拜。擯者辭。辭拜於下。拜也。公降一等。辭曰。寡君從子

雖將拜興也。賓降再拜。公降。擯者釋辭。賓猶降。終其再拜稽首。興起也。賓栗

階。升不拜。連步趨。主國君之命。命之成拜。階上北面再拜

稽首。主君雖辭。賓猶終拜於下。盡臣之禮。為成拜。主君之意。猶以為不成。故命之升成拜。

士舉鼎去鼎於外次入陳鼎于碑南南面西上

右人抽肩坐奠于鼎西南順出自鼎西左人待

載去鼎於外次入者以其入當載於俎故去之也雍人以俎入陳于鼎

南旅人南面加七于鼎退大夫長盥洗東南西

面北上序進盥退者與進者交于前卒盥序進

南面七載者西面載者左人也前魚腊飪飪熟也食

禮宜熟饗有腥者載體進奏體謂牲與腊也奏謂皮膚

脊脊魚七縮俎寢右右首也寢右進鬻也腸胃

七同俎以其同類也倫膚七倫理也謂精理滑脆者腸胃膚皆

橫諸俎垂之大夫既七七奠于鼎逆退復位事

宜由使也公降盥自此盡各卻于其西論公與宰夫為賓設正饌之事賓降公

辭辭其從已卒盥公壹揖壹讓公升賓升宰夫自東

房授醯醬公設之賓辭北面坐遷而東遷所東

所奠之東側其故處謂以西為上君設當席中故東遷之公立于序內西鄉

不立作階上示親饌賓立于階西疑立不立階上以主君離作也宰夫

自東房薦豆六設于醬東西上韭菹以東醯醢

昌本昌本南麋藟以西菁菹鹿藟士設俎于豆

南西上牛羊豕魚在牛南腊腸胃亞之膚以為

特旅人取七。甸人舉鼎順出奠于其所。宰夫設黍稷六簋于俎西。二以並東北上。黍當牛俎。其西稷錯以終南陳。大羹滫不和。實于鐙。宰右執鐙。左執蓋。由門入。升自阼階。盡階不升堂。授公以蓋。降出入反位。大羹滫煮肉汁也。大古之羹。不和瓦豆謂之鐙。有蓋者饌。自外入。公設之于醬西。賓辭坐遷之。亦東。宰夫為風塵。公設之于醬西。賓辭坐遷之。宰夫設鉶四于豆西。東上牛。以西羊。羊南豕。豕以東牛。飲酒實于觶。加于豐。宰夫右執觶。左執豐。進設于豆東。宰夫東面坐。啓簋。各卻于其西。會。簋。

蓋也。贊者負東房。南面告具于公。自此蓋醬滫不祭。論賓所祭饌也。公再拜揖食。拜賓饌具。賓降拜。公辭。賓升再拜稽首。賓升席。坐取韭菹以辯。擣于醢。上豆之間祭。擣猶搗也。贊者東面坐。取黍實于左手。辯。又取稷。辯反于右手。與以授賓。賓祭之。三牲之肺不離。贊者辯取之。壹以授賓。賓與受坐祭。扱手扱上鉶。以枲。辯擣之上。鉶之間祭。扱以枲。扱其鉶菜也。扱拭也。拭以巾。祭飲酒於上豆之間。魚腊醬滫不祭。宰夫授公飯。梁公設之于滫西。賓北面辭坐遷之。既告具矣。而又設此。

殷勤之加也。遷之遷。公與賓皆復初位。公設醬

而西之。以其東上也。序內賓立於階西。此云公與賓復初位。故知公還在序內。賓還在階西也。宰夫膳稻

于梁西。士羞庶羞。皆有大蓋。執豆如宰。先者反

之。由門入。升自西階。先者一人。升設于稻南。簋

西。間容人。間容人者。賓當從。問往來也。旁四列西北上。腳以

東。臠。臠。牛炙。腳。臠。臠。今時臠也。牛曰腳。羊曰臠。皆香美之名也。炙南

醢。以西。牛。胾。醢。牛。鮓。鮓。南。羊。炙。以東。羊。胾。醢。豕

炙。炙。南。醢。以西。豕。胾。芥。醬。魚。膾。衆人騰羞者。

盡階。不升堂。授以蓋。降出。騰當作媵。媵送也。贊者負東

房。告備于公。復告庶羞具者。以其異饌。贊升賓。賓坐席末。取

梁。卽稻。祭于醬。清。間。贊者北面坐。辯取庶羞之

大興。一以授賓。賓受兼壹。祭之。賓降拜。拜庶羞自此

盡魚腊不與論。賓正食受脩幣。至於食終之事。公辭。賓升。再拜稽首。公

答。再拜。賓北面。自間坐。左擁篲。梁。右執清。以降。

自間坐。由兩饌之間也。搨抱也。必取梁者。公所設也。公辭。賓西面坐。奠于

階西。東面對。西面坐。取之。栗。階升。北面反。奠于

其所。降辭。公。公許。賓升。公揖退于箱。箱。東夾之前。俟事之處。

擯者退。負東塾而立。賓坐。遂卷加席。公不辭。

賓三飯以清醬。宰夫執觶漿飲與其豐以進。賓

挽手與受。宰夫設其豐于稻西。酒在東，漿在西，是所謂左酒右

漿庭實設。賓坐祭。遂飲奠於豐上。公受宰夫束

帛以侑。西鄉立。賓降筵北面。擯者進相幣。賓降

辭幣。升聽命。降拜。公辭。賓升再拜稽首受幣。當

東楹北面退。西楹西東面立。公壹拜。賓降也。公

再拜。介逆出。賓北面揖。執庭實以出。公降立。上

介受賓幣。從者訝受皮。賓入門左。沒霤北面再

拜稽首。公辭揖讓如初。升。賓再拜稽首。公答再

拜。賓拜拜主國君之厚意賓降辭公如初。賓升。公揖退于

箱。賓卒食。會飯三飲。會飯謂黍稷也不以醬清。挽手與

北面坐。取梁與醬以降。西面坐奠于階。西東面

再拜稽首。公降再拜。介逆出。賓出。公送于大門

內。再拜。賓不顧。擯者以賓不顧告公。公乃還也有司卷三牲之

俎歸于賓館。卷猶收也魚腊不與。明日賓朝服拜賜

于朝。拜食與侑幣。皆再拜稽首。訝聽之。受其言入告出

報也上大夫八豆八簋六鉶九俎。魚腊皆二俎。記

食上大夫異於下大夫之數魚腸胃倫膚。若九若十有一。下

全禮畢

為其未詳故又重敘此諸禮皆

三豐

三禮

禮記

五

言鄰國之上下大夫來聘者也

大夫則若七若九

此以命數為差也九謂再命十一謂三命七謂一命庶

羞西東毋過四列上大夫庶羞二十加於下大

夫以雉兔鶉鴛若不親食使大夫各以其爵朝

服以侑幣致之豆實實以饗陳于楹外二以並

北陳簋實實于筐陳于楹內兩楹間二以並南

陳庶羞陳于碑內庭實陳于碑外牛羊豕陳于

門內西方東上賓朝服以受如受饗禮無儂明

日賓朝服以拜賜于朝訝聽命大夫相食親戒

速自此盡大夫之禮論主國大迎賓于門外拜

至皆如饗拜降盥受醬酒侑幣束錦也皆自阼

階降堂受授者升一等賓止也

主人三降賓不從賓主敵以主

人降堂不至地故賓止不降也

賓執梁與湑之西序端主人辭

賓反之卷加席主人辭賓反之辭幣降一等主

人從

從辭賓降

受侑幣再拜稽首主人送幣亦然

敵也

太夫之臣不稽首平敵相施當頓首今言敵而稽首者以食禮相尊敬雖敵亦稽首辭於

主人降一等主人從

辭謂辭其臨已食

卒食徹于西序

端東面再拜降出其他皆如公食大夫之禮若

不親食則公作大夫朝服以侑幣致之

大夫有故君必



使其同爵者為之致禮。賓受于堂無償。

**記不宿戒**。食禮輕也。此所以不宿戒者。謂前期三日之戒。申戒為宿。謂前期一日。

戒不速。不授几。無昨席。公不坐。亨于門外東方。於必

門外者大夫之事也。司宮具几與蒲筵常。緇布純加萑席。

尋。玄帛純皆卷自末。宰夫筵出自東房。賓之乘

車在大門外西方北面立。劔芼牛霍羊苦豕薇

皆有滑。藿豆葉也。苦茶也。滑莖莖之屬。夏秋用生葵。冬春用乾苳。贊者盥

從俎升。簋有蓋。冪凡炙無醬。上大夫蒲筵加萑

席。其純皆如下。大夫純。謂三命大夫也。孤為賓則芄筵。紛純加縹席。畫

純也。卿擯由下。上贊下大夫也。上謂堂上。上大夫庶羞

酒飲漿飲庶羞可也。拜食與侑幣。皆再拜稽首。

**覲禮第十**覲見也。諸侯秋見天子之禮。春見曰朝。夏見曰宗。秋見曰

覲。冬見曰遇。朝宗禮備。覲遇禮省。是以享獻不見馬。三時禮亡。唯此存爾。

覲禮至于郊。王使人皮弁用璧勞。侯氏亦皮弁

迎于帷門之外。再拜。使者不答拜。遂執玉。三揖

至于階。使者不讓。先升。侯氏升聽命。降再拜稽

首。遂升受玉。不答拜者為人使不當其禮也。不讓先升奉王命尊也。升者升壇使

者東面致命。侯氏東階上西面聽之。使者左還而立。侯氏還璧使

郊勞

禮記

卷之七

七

者受侯氏降再拜稽首使者乃出侯氏乃止使

者使者乃入侯氏與之讓升侯氏先升授几侯

氏拜送几使者設几答拜几者安賓所以崇優厚也上介出止使者

則已布席也侯氏用束帛乘馬儻使者使者再拜受

侯氏再拜送幣使者降以左驂出侯氏送於門

外再拜侯氏遂從之從之者遂隨使者以至朝天子賜舍其

新至道路勞苦未受其禮且使即安也賜舍猶致館也曰伯父女順命于

王所賜伯父舍侯氏再拜稽首受儻之束帛乘

馬王使人以命致館天子使大夫戒曰某日伯父帥乃

初事大夫者卿為訝者戒猶告也侯氏再拜稽首

諸侯前朝皆受舍于朝同姓西面北上異姓東

面北上侯氏禪冕釋幣于禰將覲質明時禰謂行主遷主矣而云

禰親之也釋幣者告將覲也乘墨車載龍旂弧韜乃朝以瑞

玉有纁墨車大夫制也乘之者入天子之國車服不可盡同也天子設斧

依於戶牖之間左右几依如今緋素屏風也几玉几也左右者優至尊

也其席莞席紛純加纁席畫純加次席黼純天子衮冕負斧依嗇夫

承命告于天子嗇夫為未擯承命於侯氏下天子介傳而上上擯以告天子

子曰非他伯父實來予一人嘉之伯父其入予

一人將受之。侯氏入門右，坐奠主，再拜稽首。擯

者謁。謁猶告也。上擯告以天子前辭欲親受之如賓客也。侯氏坐取圭升

致命。王受之。玉。侯氏降階，東北面再拜稽首。擯

者延之曰：升。升成拜，乃出。四享皆束帛加璧。庭

實唯國所有。奉束帛匹馬。卓上九馬。隨之中庭

西上奠幣，再拜稽首。馬必十匹者不敢斥王之乘用成數敬也。擯者

曰：予一人將受之。侯氏升致命。王撫玉。侯氏降

自西階東面授宰幣。西階前再拜稽首。以馬出

授人九馬隨之。王不受玉撫之而已。以馬出隨侯氏出授玉人於外也。事

畢，乃右肉袒于廟門之東，乃入門右，北面立，告

聽事。右肉袒者刑宜施於右也。凡以禮事者左袒入更從右者臣益純也。告聽事者告王

以國所用為罪之事也。擯者謁諸天子。天子辭於侯氏曰：

伯父無事歸寧，乃拜。侯氏再拜稽首，出自屏南

適門西，遂入門左，北面立。王勞之，再拜稽首。擯

者延之曰：升。升成拜，降出。天子賜侯氏以車服。

迎于外門外再拜。賜車者同姓以金路異姓以象路服則衮也。驚也。毳也。

路先設西上路下四亞之。重賜無數在車南。謂路

車路下四謂乘馬也。諸公奉篋服，加命書于其上。升自西

階東面。大史是右。侯氏升西面立。大史述命。詩

命書也。侯氏降兩階之間。北面再拜稽首。升成拜。

大史加書于服上。侯氏受。使者出。侯氏送。再拜。

儻使者。諸公賜服者。束帛四馬。儻大史亦如之。

同姓大國則曰伯父。其異姓則曰伯舅。同姓小

邦則曰叔父。其異姓小邦則曰叔舅。饗禮乃歸。

禮謂食王或不親。以其禮幣致之。諸侯覲于天

子。為宮方三百步。四門壇十有二尋。深四尺。加

方明于其上。宮謂壝。土為埒。以象牆壁也。深謂

成。成猶重也。方明者。上下四方神明之象也。會

同而盟。明神監之。則謂之天之司盟。有象者。猶

宗廟之方明者木也。方四尺。設六色。東方青。南

方赤。西方白。北方黑。上玄。下黃。設六玉。上圭。下

璧。南方璋。西方琥。北方璜。東方圭。上介皆奉其

君之旂。置于宮。尚左。公侯伯子男皆就其旂。而

立。置於宮者。建之。豫為四傳擯。四傳擯者。每一

其君見王之位也。乃更陳列。而升其次。公也。侯也。天子乘龍。載大

旆。象日月。升龍降龍。出拜日於東門之外。反祀

方明。祀方明。乃以會同禮日於南門外。禮月與

四瀆於北門外。禮山川丘陵於西門外。祭天燔柴祭山丘陵升。祭川沈。祭地瘞。

**記**凡侯于東箱。王即席乃設之也。東箱東。夾之前相翔待事之處。偏駕

不入王門。偏駕不入王門。乘墨車以朝。是也。偏駕之車舍之於館與。奠圭于

纁上。謂釋於地也。奠圭釋於地時當以纁藉承之。

喪服第十一 子夏傳

斬衰三年十一條 齊衰三年五條

齊衰期二十條 齊衰三月十一條

大功九月十八條 總衰二條

小功殤六條 小功五月十四條

總麻三月二十條

**喪服** 正服 義服 降服 報服

斬衰裳。苴經杖。絞帶。冠繩纓。管屨者。凡服上曰衰。下曰裳。

麻在首在要皆曰經。經之言實也。明孝子有忠實之心。云苴經杖。絞帶者。謂麻苴為首經要。

經。又以苴竹為杖。又以苴麻為絞帶。繩纓不用苴麻。用泉麻。傳曰。斬者何。不

緝也。苴經者麻之有蕢者也。苴經大搗。左本在

下。去五分一以為帶。齊衰之經。斬衰之帶也。去

五分一以為帶。大功之經。齊衰之帶也。去五分

外畢者冠前後屈而出縫於武也

一以為帶。小功之經。大功之帶也。去五分一以為帶。總麻之經。小功之帶也。去五分一以為帶。苴杖竹也。削杖桐也。杖各齊其心。皆下本。杖者何。爵也。無爵而杖者何。擔主也。非主而杖者何。輔病也。童子何以不杖。不能病也。婦人何以不杖。亦不能病也。盈手曰搨搨。扼也。中人之扼圍九寸。以五分一為殺者。象五服之數也。無爵謂庶人也。擔猶假也。無爵者假之以杖。尊其為主也。非主謂眾子也。絞帶者。繩帶也。冠。繩纓。條屬右縫。冠六升外畢。鍛而勿灰。衰三升。菅屨者。菅菲也。外納。屬猶著也。通屬猶著也。通

武垂下為纓著之冠也。布八十縷為升。居倚廬。寢苦枕塊。哭晝夜

無時。歆粥。朝一溢米。夕一溢米。寢不脫經帶。既虞。翦屏柱楣。寢有席。䟽食水飲。朝一哭。夕一哭而已。既練。舍外寢。始食菜果。飯素食。哭無時。

兩曰溢。楣謂之梁。柱楣所謂梁闈。䟽猶麤也。舍外寢於中門之外。

父。上陳其服。下列其人。已下是為其人服上之服者也。兼舉著服之人於上。乃言所為之人於下。傳曰。為父何以斬衰也。父至尊也。

諸侯為天子。傳曰。天子至尊也。

君。臣為之服。此君內兼有諸侯及大夫。故文在天子之下。傳曰。君至尊

也。天子諸侯及卿大夫有地者。皆曰君。○但士無臣。雖有地不得君稱。故僕隸等為其喪弔服加麻。不服斬也。

父為長子。不言嫡子。通上下也。亦言立嫡以長。傳曰何以三年

也。正體於上。又乃將所傳重也。庶子不得為

長子三年。不繼祖也。此言為父後者。然後為長子三年。重其當先祖

之正體。又以其將代已為宗廟主也。

為人後者。此所後亦後大宗者也。傳曰何以三年也。受

重者必以尊服。服之何如而可為之後。同宗

則可為之後。何如而可以為人後。支子可也。

為所後者之祖父母妻。妻之父母昆弟。昆弟

之子若子。當云為人後者為所後之父。闕此

所後其人。不定。或後祖父。或後曾高祖。故闕

之。見所後不定故也。其他家適子當家。自為

小宗。小宗當收斂五服之內。亦不可闕。則適

子不得後他。故取支子。支子則第二已下庶

子也。不言庶子云。支子者。若言庶子。庶子之

稱言謂妾子得後人。適妻第二已下子。不得

後人。是以變庶言支。支者取支條之義。不限

妾子而已。若然適子不得後人。無後亦當有

以見親言外以包內骨  
肉親者如親子可知也

妻為夫傳曰夫至尊也自此已下論婦人服也

妾為君傳曰君至尊也妾謂夫為君者不得體之加尊之也

女子子在室為父女子子者子女也別於男

謂女子二十而嫁尚在室未出則已成人亦得為父服斬也當與男子無異但服制不同

布總箭筓髮衰三年此妻妾女子子喪服之異於男子者總束髮謂

之總者既束其本又總其末箭筓篠也髮露紒也猶男子之括髮斬衰括髮以麻則髮亦

用麻也蓋以麻自項而前交於額上卻繞紒如著慘頭焉小記曰男子冠而婦人笄男子

免而婦人髮上文不言布不言三年至此言之者上以哀極故沒其布名與年月至此須

故也傳曰總六升長六寸箭筓長尺吉筓尺

二寸總六升者首飾象冠數長六寸謂出紒後所垂為飾也

子嫁反在父之室為父三年謂遭喪後而出者始服齊衰期

出而虞則受以三年之喪受既虞而出則小祥亦如之既除喪而出則已女子為夫家所

出而大歸于父母之室也

公士大夫之眾臣為其君布帶繩履士卿士也公卿

大夫厭於天子諸侯故降其眾臣布帶繩履貴臣得伸不奪其正傳曰公卿

大夫室老士貴臣其餘皆眾臣也君謂有地

者也眾臣杖不以即位近臣君服斯服矣繩



履者。繩菲也。

室老家相也。士邑宰也。近臣閣寺之屬。君嗣君也。近臣從君喪。服無所降也。○繩菲。周時人謂之。不借者。此凶荼履不得從人借。亦不得借人。皆是異時而別名也。

以後皆齊衰三年

者。此齊衰三年。輕於斬衰。直見造衣之法。衰裳既就。乃始緝之。是以斬衰斬在上。齊衰齊在下。牡麻經者。此齊衰經。見麻者。齊冠布纓。亦如上。緇纓。以一條為武。垂下為纓也。自此以下各舉差降之宜。為母稍輕。父在為厭。降至期。今既父卒。直伸三年之衰。猶不伸。斬者。以天無二日。家無二尊也。是以父雖卒後。仍以餘尊所厭。直伸三年。不得斬伸也。

傳曰齊者何緝也。牡麻者。泉麻也。牡麻經。右本在上。冠者。活

功也。疏履者。麤蒯之菲也。

活猶麤也。冠尊加其麤。麤功大功也。姑見

人功。活麤之義。故云見人功。麤大不精者。

父卒則為母。

尊得伸也。

繼母如母。

繼母謂已母早卒或被出之後。繼續已母。喪之如親母。如母者。欲見

生事死事一皆如已母也。

傳曰繼母何以如母。繼母之配

父與因母同。故孝子不敢殊也。

因猶親也。

慈母如母。

慈母非父。牂合云。如母者。亦生禮死事。皆如已母。

傳曰慈

母者何也。傳曰。妾之無子者。妾子之無母者。

父命妾曰女。以為子。命子曰女。以為母。若是

如

則生養之終其身慈母死則喪之三年如母。貴父之命也。此謂大夫之妾也。大夫之妾子父在為母大功。則士之妾子為

母期矣。父卒則皆得伸也。

母為長子。傳曰何以三年也。父之所不降母

亦不敢降也。不敢降者不敢以已尊降祖禰之正體。

疏衰裳齊牡麻經冠布纓削杖布帶。疏履期者。

期之喪十一月而練。十二月而祥。十五月而禫。此謂父在為母即是。此章母之與父。恩愛本同。

為父所厭。屈而至期。是以雖屈猶伸禫杖也。傳曰問者曰何冠也。曰

齊衰大功冠其受也。總麻小功冠其衰也。帶緣

各視其冠。齊衰大功冠其受也者。降服齊衰四

冠八升。正服齊衰五升。冠八升。既葬以其冠為受。衰七升

受。衰八升。冠九升。義服齊衰六升。冠九升。既葬

以其冠為受。受服衰九升。冠十升。降服大功衰

七升。冠十升。既葬以其冠為受。受衰十升。冠十

一升。正服大功衰七升。冠十升。既葬以其冠為

受。受衰十升。冠十一升。義服大功衰九升。冠十

一升。既葬以其冠為受。受衰十一升。冠十二升

以其初死冠升與既葬衰升數同。故云冠其受也。大功亦然。云總麻小功冠其衰也者。以其降

服小功衰十升。正服小功衰十一升。義服小功衰十二升。總麻十五升。抽其半。冠皆與衰升數同。故云冠其衰也。本問齊衰之冠。因答大功與總麻小功并答帶緣異常例也。父在為母傳曰何以期也。屈也。至尊在不取

伸其私尊也。父必三年然後娶。達子之志也。

上章已論斬衰不同訖。故傳直言何以期而不三年決之也。父必三年然後娶。達子之志也者。子於母屈而期。心喪猶三年。故父雖為妻期三年乃娶者。通達子之心喪之志故也。

妻傳曰為妻何以期也。妻至親也。

出妻之子為母。天子諸侯之妻無子不出。唯義故繼夫而傳曰出妻之子為母。若則為外

祖父母無服。傳曰絕族無施服。親者屬。出妻

之子為父後者。則為出母無服。傳曰與尊者

為一體。不敢服其私親也。在旁而及曰施。親者屬。毋子至親。無

絕道無施服者。傍及為施。以母為族絕。即無傍及之服也。

父卒繼母嫁。從為之服報。欲見此母為父已之極。故子為之一期。但以不生已。父卒改嫁。故降於已母。雖父卒後不伸三年。一期而已。皆感恩者。傳曰何以期也。貴終也。嘗為毋子。皆稱報。

不杖麻履者。此亦齊衰言。其異於上。

祖父母。傳曰何以期也。至尊也。

世父母。叔父母。伯言世者。欲見繼世為昆弟之子。不言報者。以昆弟之子

猶子。若言報為傳曰世父叔父何以期也。與

尊者一體也。然則昆弟之子何以亦期也。旁

疏。故不言報也。

尊。故不言報也。

尊。故不言報也。

尊也。不足以加尊焉。故報之也。父子一體也。夫妻一體也。昆弟一體也。故父子首足也。夫妻牀合也。昆弟四體也。故昆弟之義無分。然而有分者。則辟子之私也。子不私其父。則不成爲子。故有東宮。有西宮。有南宮。有北宮。異居而同財。有餘則歸之宗。不足則資之宗。世母叔母何以亦期也。以名服也。宗者世父。爲者也。因上世叔是旁尊。故以下廣明尊有正有旁之義也。大夫之適子爲妻。傳曰何以期也。父之所不

降子亦不敢降也。何以不杖也。父在則爲妻

不杖。大夫不以尊降。適婦者重適也。

昆弟。昆兄也。爲姊妹在室亦如之。

爲衆子。衆子者長子之弟。及妾子女子在室亦如之。內則曰豕子未食而見必執

其右手。適子庶子已食而見必循其首。

昆弟之子。傳曰何以期也。報之也。檀弓曰喪服兄弟之

子猶子也。蓋引而進之。此兩相爲服。不言報者。引同已子。與親子同。故不言報。

大夫之庶子爲適昆弟。兩言之者。適子或爲兄或爲弟。傳曰

何以期也。父之所不降。亦不敢降也。大夫雖尊不敢

降其適重之也。適子為庶昆弟。庶昆弟相為亦如大夫為之。

適孫

此謂適子死其適孫承重者祖為之期。

傳曰何以期也。

敢降其適也。有適子者無適孫。孫婦亦如之。

周之道適子死則立適孫。是適孫將上為祖後者也。長子在則皆為庶孫耳。孫婦亦如之。

適婦在亦為庶孫之婦。凡父於將為後者非長子皆期也。

為人後者為其父母報。

此謂其子後人及來為父母在者欲其厚

於所後薄於本親。抑傳曰何以期也不貳斬之故次在孫後也。

也。何以不貳斬也。特重於大宗者降其小宗

也。為人後者孰後後大宗也。曷為後大宗大

宗者尊之統也。禽獸知母而不知父。野人曰

父母何筭焉。都邑之士則知尊禰矣。大夫及

學士則知尊祖矣。諸侯及其大祖。天子及其

始祖之所自出。尊者尊統上。卑者尊統下。大

宗者尊之統也。大宗者收族者也不可以絕。

故族人以支子後大宗也。適子不得後大宗

收族者謂別親疎序昭穆。何休云小宗無後當絕。與此義同也。適子不得後大宗者以其自當主家事并承重祭祀之事故也。大宗

子統領百世而不遷。是尊統遠。小宗子唯統

五服之內。是尊統近。

小宗亦為立後故小宗之適子不得後人

女子子適人者。為其父母昆弟之為父後者。傳曰為父何以期也。婦人不貳斬也。婦人不貳斬者何也。婦人有三從之義。無專用之道。故未嫁從父。既嫁從夫。夫死從子。故父者子之天也。夫者妻之天也。婦人不貳斬者。猶曰不貳天也。婦人不能二尊也。為昆弟之為父後者。何以亦期也。婦人雖在外。必有歸宗曰小宗。故服期也。婦人從人。所從即為之斬。若然夫死從子。不為子斬者。子為母齊衰。母為子不得過齊衰。故亦不斬也。婦人之所歸宗者。歸此小宗。遂為之期。與大

宗別傳恐人疑為大宗。故辨之曰小宗。故服期也。

繼父同居者。傳曰何以期也。傳曰夫死妻稚子幼。子無大功之親。與之適人。而所適者亦無大功之親。所適者以其貨財為之築宮廟。歲時使之祀焉。妻不敢與焉。若是則繼父之道也。同居則服齊衰。異居則服齊衰三月。必嘗同居。然後為異居。未嘗同居。則不為異居。

為夫之君。傳曰何以期也。從服也。為夫之君云從服也。

以夫為君斬故妻從服期也

姑姊妹女子適人無主者姑姊妹報

姑對姊妹

對兄弟出適反為姪與兄弟為之傳曰無

主者謂其無祭主者也何以期也為其無祭

主故也無主後者人之所哀憐不忍降之

為君之父母妻長子祖父母傳曰何以期也

從服也父母長子君服斬妻則小君也父卒

然後為祖後者服斬此為君矣而有父若祖之喪者謂始封之君也

若是繼體則其父若有廢疾不立父卒者父為君之孫宜嗣位而早卒今君受國於曾祖

妾為女君傳曰何以期也妾之事女君與婦

之事舅姑等女君君適妻也女君於妾無服報之則重降之則嫌

婦為舅姑傳曰何以期也從服也服夫之父

也者答辭既得體其子為親故重服為其舅姑也

夫之昆弟之子兄弟之子猶子也蓋引而進之進同已子故二母為之亦

如已子傳曰何以期也報之也報之者二母

人為配二父而有母名為之服期故二母報子還服期

公妾大夫之妾為其子傳曰何以期也妾不

得體君為其子得遂也傳嫌二妾承尊應降今不降故發問答云

妾不得體君為其子得遂也者諸侯絕旁期為眾子無服大夫降一等為眾子大功其妻體君君不厭妾故自為其子得伸遂而服期也

女子子為祖父母傳曰何以期也不敢降其祖也已嫌之女可降旁親祖父母正期故不降也

大夫之子為世父母叔父母子昆弟昆弟之子姑姊妹女子子無主者為大夫命婦者唯

子不報命者加爵服之名自上至上公凡九等君命其夫則后夫人亦命其妻矣此所為者凡六命夫六命婦此言大夫之子為此六命夫六命婦服期不降之事其中雖有子交重出其文其餘是應降而不降但大夫尊降旁親一等此男女皆合降至大功為

作大夫與已尊同故不降還服期若姑姊妹女子子嫁大夫雖降至大功為無祭主哀憐之不忍降還服期也凡六命夫六命婦者六命夫世父一也叔父二也子三也昆四也弟五也昆弟之子六也六命婦者世母一也叔母二也姑三也姊妹四也姊妹五也女子子六也

傳曰大夫者其男子之為大夫者也命婦者其婦人之為大夫妻者也無主者命婦之無

祭主者也何以言唯子不報也女子子適人者為其父母期故言不報也言其餘皆報也

何以期也父之所不降子亦不敢降也大夫曷為不降命婦也夫尊於朝妻貴於室矣夫尊



於朝與已同婦貴  
於室從夫爵也

大夫為祖父母適孫為士者傳曰何以期也

大夫不敢降其祖與適也不敢降其祖與適則可降其旁親也

公妾以及士妾為其父母傳曰何以期也妾

不得體君得為其父母遂也公妾既不得體君君不厭故妾

為父母得伸遂而服期也

疏衰裳齊牡麻經無受者無受者服是服而除不以輕服受之不著

月數者天子諸侯葬異月也齊衰三月與大功同者繩履○上皆言冠帶此及下傳大功皆不

言冠帶者以其為輕故略之

以後皆齊衰三月

寄公為所寓此章論義我服傳曰寄公者何也失地

之君也何以為所寓服齊衰三月也言與民

同也黎侯寓於衛是失地之君為衛侯服齊衰三月藏其服至葬更服葬訖乃除也

云與民同者以客在主國得主君之恩故報主君與民同則民亦服之三月藏其服至葬

又反服之既葬訖乃除也

丈夫婦人為宗子宗子之母妻婦人女子子在室及嫁歸

宗者也○言丈夫婦人者謂同宗男子子女子皆為大宗子并宗子母妻齊衰三月也傳

曰何以服齊衰三月也尊祖也尊祖故敬宗

敬宗者尊祖之義也宗子之母在則不為宗

子之妻服也。

必為宗子。子之妻服者以宗子燕食族人之婦於房，皆序以昭穆，故族人為之服也。

為舊君君之母妻。

舊君，舊蒙恩深，以對於父。今雖退歸田野，不忘舊德。

但為舊君有二，一則致仕，二則待放未去，此則致仕者也。

傳曰：為舊君者，孰謂也？仕焉而已者也。何以服齊衰三月也？

言與民同也。君之母妻則小君也。

為小君服者，恩深於民。

庶人為國君。

不言民而言庶人，庶人或有在官者，下同於民三月也。

大夫在外，其妻長子為舊國君。傳曰：何以服

齊衰三月也？妻言與民同也。長子言未去也。

妻雖從夫而出，古者大夫不娶，婦人歸宗，往來猶民也。

繼父不同居者。

嘗同居，今不同。必嘗同居，然後為異居者。繼父已於期，章釋訖，是以皆不言也。

曾祖父母，傳曰：何以齊衰三月也？

小功者，兄弟之服也。不敢以兄弟之服服至尊也。

重其衰麻。

尊尊也，減其日月，恩殺也。何以齊衰三月者，惟其三月大輕，齊衰又重，故發問也。云小功者，兄弟之服，不敢以兄弟之服服至尊也。

者，傳釋服齊衰之意。曾孫、玄孫為之服同也。

大夫為宗子。傳曰何以服齊衰三月也。大夫不敢降其宗也。以大夫於餘親皆降，獨不降宗子。故并服而問。答云不敢

降其宗也

舊君大夫待放未去者傳曰大夫為舊君何以服齊

衰三月也。大夫去君歸其宗廟。故服齊衰三

月也。言與民同也。何大夫之謂乎。言其以道

去君而猶未絕也。以道去君謂三諫不從待放於郊未絕者言爵祿尚

有列於朝出入有詔於國妻子自若民也

曾祖父母為士者如眾人。傳曰何以齊衰三

月也。大夫不敢降其祖也。以大夫尊皆降旁親今曾祖為士者

曾孫是大夫

女子子嫁者未嫁者為曾祖父母。傳曰嫁者

其嫁於大夫者也。未嫁者其成人而未嫁者

也。何以服齊衰三月。不敢降其祖也。言嫁於

明雖尊猶不降也

大功布衰裳。牡麻經。無受者。大功布者其鍛治之功麤沽之

子女子子之長殤中殤。殤者男女未冠笄而死可殤者。女子子許

嫁不為寡也。傳曰何以大功也。未成人也。何以無

以後皆大功無受者

受也。喪成人者其文緝。喪未成人者其文不緝。故殤之經不膠垂。蓋未成人也。年十九至十六為長殤。十五至十二為中殤。十一至八歲為下殤。不滿八歲以下為無服之殤。無服之殤以日易月。以日易月之殤。殤而無服。故子生三月。則父名之。死則哭之。未名則不哭也。緝猶數也。其文數者謂變除之節也。不繆也。垂者不絞其帶之垂者。雜記曰。大功以上散帶。以日易月。謂生一月者。哭之一日也。殤而無服者。哭之而已。

叔父之長殤。中殤。姑姊妹之長殤。中殤。昆弟

之長殤。中殤。夫之昆弟之子。女子子之長殤。中殤。適孫之長殤。中殤。大夫之庶子為適昆弟之長殤。中殤。公為適子之長殤。中殤。大夫為適子之長殤。中殤。公為適子。大夫為適子。皆是正統成人。斬衰。今為殤死。不得著代。故入大功。時言適子者。天子諸侯於庶子則絕而無服。大夫於庶子降一等。故於此不言。唯言適子也。

其長殤皆九月。纓經。其中殤七月。不纓經。經有纓所以固經。猶如冠之有纓以固冠。亦結於頤下也。九月纓經。七月不纓經。故知經有纓為其情重故也。

以後俱大功之服

大功布衰裳。牡麻經纓布帶。三月受以小功衰。

即葛九月者。受猶承也。天子諸侯卿大夫既虞。士卒哭而受服。正言三月者。天子

諸侯無大功。主於大夫士也。此雖有君為姑姊妹女子子嫁於國君者。非內喪也。傳曰

大功布九升。小功布十一升。此受之下也。以發傳者明受盡於此

也。又受麻經以葛經。間傳曰。大功之葛與小功之麻同。

姑姊妹女子子適人者。傳曰何以大功也。出

也。

從父昆弟。世父叔父之子也。其姊妹在室亦如之。

為人後者為其昆弟。傳曰何以大功也。為人

後者降其昆弟也。為人後者於昆弟降一等者。故大功也。若然於本宗

餘皆降一等也。

庶孫。庶孫從父而服祖。故祖從子而服孫。大功降一等。亦是其常。故傳亦不問也。

適婦。適婦適子之妻。傳曰何以大功也。不降其適也。

婦言適者。從夫名。

女子子適人者。為眾昆弟。父在則同。父沒乃為父後者服期也。

姪丈夫婦人報。傳曰姪者何也。謂吾姑者。吾

謂之姪。夫之祖父母。世父母。叔父母。為夫之兄弟降

一等。此皆夫之。故為之大功也。傳曰何以大功也。從服也。

夫之昆弟何以無服也。其夫屬乎父道者，妻皆母道也。其夫屬乎子道者，妻皆婦道也。謂弟之妻婦者，是嫂亦可謂之母乎。故名者人

治之大者也可無慎乎。

謂弟之妻為婦者，卑遠之故，謂之婦。嫂者

尊嚴之稱，嫂猶叟也。叟，老人稱也。是謂序男女之別爾。

大夫為世父母，叔父母，子昆弟，昆弟之子為

士者。

子謂庶子。大夫為此八者，本甚。今傳以為士，故降至大功。若長子在斬。

傳

曰：何以大功也？尊不同也。尊同則得服其親

服。

尊同謂亦為大。夫者親服期。

公之庶昆弟，大夫之庶子，為母妻昆弟。

公之庶昆

弟，則父卒也。大夫之庶子，則父在也。其或為母，謂妾子也。公之庶昆弟，大夫之庶子者，此

二八各自為母妻為昆弟服大功。

傳曰：何以大功也？先君餘

尊之所厭，不得過大功也。大夫之庶子則從

乎大夫而降也。父之所不降，子亦不敢降也。

言從乎大夫而降，則於父卒如國人也。父所不降，謂適也。

皆為其從父昆弟之為大夫者。

皆者言其互相為服，尊同

則不相降，其為士者降在小功。適子為之亦如之。

為夫之昆弟之婦人子適人者。

婦人者女子子也，不言女

子子者因  
出見恩疏

大夫之妾為君之庶子。何以大功也。妾為君之黨服。得與女君同

指為此也。妾為君之長子亦三等。自為其子期異於女君也。士之妾為君之衆子亦期。

女子子嫁者未嫁者為世父母叔父母姊妹

妹。女子子嫁者未嫁者言大傳曰嫁者其嫁夫之妾為此三人之服也。

於大夫者也。未嫁者成人而未嫁者也。何以

大功也。妾為君之黨服。得與女君同。下言為

世父母叔父母姊妹者。謂妾自服其私親

也。

大夫大夫之妻。大夫之子。公之昆弟。為姊妹

妹。女子子嫁於大夫者。君為姊妹。女子子

嫁於國君者。傳曰何以大功也。尊同也。尊同

則得服其親服。諸侯之子稱公子。公子不得

稱先君。公子之子稱公孫。公孫不得祖諸侯。

此自卑別於尊者也。若公子之子孫有封為

國君者。則世世祖是人。也不祖公子。此自尊

別於卑者也。是故始封之君。不臣諸父昆弟。

封君之子。不臣諸父。而臣昆弟。封君之孫。盡

臣諸父昆弟故君之所為服子亦不敢不服也君之所不服子亦不敢服也

其廟而祭之也卿大夫已下祭其祖禰則世世祖是人不得祖公子者後世為君者祖此受封之君不得祀別子也公子若在高祖以下則如其親服後世遷之乃毀其廟爾因國君以尊降其親故終說此義云

總衰裳牡麻經既葬除之者總音歲此總衰是諸侯之臣為天子

在大功下小功上者以其天子七月葬既葬除故在大功九月下小功五月上又縷雖如小功升數又少故在小功上也此不言帶履者小功之總也則帶履亦同小功可知傳曰總衰者何以小功之總也治其縷如小功而成布四升半細其縷者以恩

輕也升數少者以服至尊也凡布細而疏者謂之總○細其縷者以恩輕也者諸侯大夫是諸侯臣於天子為陪臣唯有聘問接見天子天子禮之而已故服此服是恩輕也

諸侯之大夫為天子傳曰何以總衰也諸侯之大夫以時接見乎天子此既陪臣何意服除答云以時接見乎天子者為有恩故服之云

小功布衰裳澡麻帶經五月者澡音早澡者始去葦垢不絕其本也小記曰下殤小功帶澡麻而絕其本屈而反以報之

叔父之下殤適孫之下殤昆弟之下殤大夫庶子為適昆弟之下殤為人後者為其昆弟

為姑姊姪女子子之下殤



從父昆弟之長殤。傳曰：問者曰：中殤何以不

見也？大功之殤中從上，小功之殤中從下。

問者：據從父昆弟之下殤在總麻也。大功小功皆謂服其成人也。大功之殤中從上，則齊衰之殤亦中從上也。此主謂丈夫之為殤者服也。

為夫之叔父之長殤。不見中殤者，中從下也。

昆弟之子女子子，夫之昆弟之子女子子之

下殤，為姪庶孫丈夫婦人之長殤。此皆成人

期長中殤在大功，故下殤在小功也。不言男子女子而言丈夫婦人，亦是見恩疏之義。

大夫公之昆弟大夫之子，為其昆弟庶子姑

姊妹女子子之長殤。大夫為昆弟之長殤，小功謂為士者，若不仕者

也，以此知為大夫無殤服也。大夫之妾為庶子之長殤，為

君之庶子成人，在大功。已見上章，今長殤降一等在此小功。

小功布衰裳，牡麻經，即葛五月。即就也。小功輕

衰以就葛經帶而五月也。問傳曰：小功之葛與總之麻同。

從祖祖父母，從祖父母報。祖父之昆弟之親

兩相為服，故云報也。

從祖昆弟。父之從父昆弟之子，已之再從

兄弟，以上三者為三小功也。

從父姊妹。父之昆弟之

弟之子女

以下皆小功

禮記 喪服 卷之四 三

孫適人者。孫者子之子女孫在室亦大功也。

為人後者為其姊妹適人者。

為外祖父母。傳曰何以小功也。以尊加也。外親

之服不過總麻。今乃小功。以尊加也。言為者。以其母之所生情重。故言為也。

從母丈夫婦人報。從母。母之姊妹。傳曰何以小功也。

以名加也。外親之服皆總也。外親異姓。正服不過總。丈夫婦

人姊妹之子男女同

夫之姑姊妹。弟姒婦報。夫之姑姊妹。不殊在室及嫁者。因恩輕略

從。傳曰弟姒婦者弟長也。何以小功也。以為

相與居室中。則生小功之親焉。弟姒婦者兄弟之妻相名也。長婦謂稗婦。為弟婦。弟婦謂長婦。謂姒婦。大夫。大夫之子。公之

昆弟。為從父昆弟。庶孫。姑姑姊妹女子。適士

者。從父昆弟及庶孫亦謂為士者。

大夫之妻為庶子。適人者。君之庶子。女子子在室也。庶女子子在室

大功。其嫁於大夫亦大功。

庶婦。世子有廢疾不可立。而庶子立其舅姑。皆為其婦小功。

君母之父母從母。君母父之適妻也。從母君母之姊妹。此亦謂妾子

為適妻之父母及君母姊妹如適妻子為之同也。傳曰何以小功也。

君母在則不敢不從服君母不在則不服不服者恩實輕也凡庶子為君母如適子

君子子為庶母慈已者君子子者大夫及公子之適妻子傳

曰君子子者貴人之子也為庶母何以小功

也以慈已加也君子子者則父在也父沒則不服之矣

總麻三月者總麻布衰裳而麻經帶也傳曰總者十五升抽

其半有事其縷無事其布曰總謂之總者治其縷細如絲也

族曾祖父母族祖父母族父母族昆弟大傳云四世而總服之窮也名為四總麻者也云族曾祖父母者已之曾祖親兄弟也云族祖父母

者已之祖父從父昆弟也云族父母者已之父從祖昆弟也云族昆弟者已之三從兄弟皆名為族族屬也骨肉相連屬以其親盡恐相疏故以族言之

庶孫之婦庶孫之中殤庶孫者成人大功其殤中從上

從祖姑姊妹適人者報從祖昆弟之長殤不見

中殤中從下

外孫女子子之子

從父昆弟姪之下殤夫之叔父之中殤下殤

言中殤者中從下

從母之長殤報從母者母之姊妹成人小功故長殤在此中下之殤則無

父從祖

以下皆總麻

服故不言云報者以其疏亦兩相為服也

庶子為父後者為其母。此為無冢適惟有妾子父死庶子承後為

母總也傳曰何以總也。傳曰與尊者為一體不

敢服其私親也。然則何以服總也。有死於宮

中者則為之三月不舉祭。因是以服總也。君卒

庶子為母大功大夫卒庶子為母三年士雖在庶子為母皆如衆人。傳發問者惟其親重而服輕妾母不得體君不得為正親故言私親也。

士為庶母傳曰何以總也。以名服也。大夫以

上為庶母無服。以名服也以其母名故有服。

貴臣貴妾此謂公士大夫之君也殊其臣妾

貴臣貴妾。妾姪娣也。有子則為之總無子則已。傳曰何以總也。以其貴也。

乳母。謂養子者有它故傳曰何以總也。以名

服也。有母名即為之服總也。

從祖昆弟之子。族父母為之服

曾孫。孫之子

父之姑。歸孫為祖父之姊妹。按爾雅云女子謂昆弟之子為姪謂姪之子為歸

孫。

從母昆弟傳曰何以總也。以名服也。亦因從母之名

喪服

而服其子為義

甥姊妹之子傳曰甥者何也謂吾舅者吾謂之甥

何以緦也報之也報之者甥既服舅以緦舅亦為甥以緦也

壻女子子也傳曰何以緦也報之也報之者壻既從妻而

服妻之父母妻之父母遂報之服

妻之父母傳曰何以緦從服也從於妻而服之

姑之子外兄弟也傳曰何以緦報之也姑之子既為舅之子

服舅之子復為姑之子兩相為服故云報之也

舅傳曰何以緦從服也從於舅而服之

舅之子內兄弟也傳曰何以緦從服也從於母而服之

夫之姑姊妹之長殤夫之姑姊妹成人婦謂之小功長殤降一等故

緦麻也

夫之諸祖父母正服小功妻從服緦

君母之昆弟傳曰何以緦從服也從於君母而服緦也

君母在則不敢不從服君母卒則不服

從父昆弟之子之長殤昆弟之孫之長殤為

夫之從父昆弟之妻故緦麻也傳曰何以緦也以

為相與同室則生緦之親焉長殤中殤降一

報

等。下殤降二等。齊衰之殤中從上。大功之殤

中從下。同室者不如居室之親也。齊衰大功皆明其成人也。大功之殤中從下。則

小功之殤亦中從下也。此主謂妻為夫之親服也。

**記**儀禮諸篇有記者。皆是記經不備者也。作記之人。其疏已在士冠篇。

公子為其母練冠麻。麻衣繚緣。為其妻繚冠

葛。經帶麻衣。繚緣皆既葬除之。公子。君之庶母。謂妾子也。麻者

總麻之經帶也。

**士喪禮第十二**士喪其父母。從始死已殯之後。未葬之前。皆錄

之。是以下殯後。論朔奠筮宅。井槨。卜葬日之事也。天子諸侯之下。皆有士。此當

諸侯之士

**士喪禮** 死于適室。幰用斂衾。適室。正寢之室也。始死。遷尸于牀。幰

用斂衾。去死衣。復者一人。以爵弁服簪裳于衣左。何之

扱領于帶。禮以冠名。服簪連也。升自前東。榮中屋北面招

以衣。曰。臯某復。三降衣于前。降衣下受用篚。升

自阼階以衣尸。受者受之於庭也。復者其一人。招則受衣亦一人也。人君則司

服受之。衣尸者覆之。若得魂反之。復者降自後西。榮。不由前降

也。降因徹西北。匪若云此室。楔齒用角柶。為將

其口閉。急也。綴足用燕几。綴猶拘也。為將奠脯醢醴

始死

酒升自阼階奠于尸東帷裳乃赴于君主人西

階東南面命赴者拜送有賓則拜之賓僚友也入

坐于牀東衆主人在其後西面婦人俠牀東面

衆主人庶昆弟也婦人謂妻妾子姓也親者在室謂大功以上父

在此衆婦人戶外北面衆兄弟堂下北面衆婦人衆

兄弟小君使人弔徹帷主人迎于寢門外見賓

功以下先入門右北面使人士也禮使人必以其

出迎弔者入升自西階東面主人進中庭弔者

致命致命曰君聞子之喪使其如何不淑弔者入謂入寢門以其死在適寢主人

禭事

哭拜稽顙成踊賓出主人拜送于外門外君使

人禭徹帷主人如初禭者左執領右執要入升

致命衣被曰禭致命曰君使某禭主人拜如初禭者入衣尸

出主人拜送如初唯君命出升降自西階遂拜

賓有大夫則特拜之即位如西階下東面不踊

大夫雖不辭入也唯君命出以明大夫以下時

別於士旅拜也即位西階下未忍在主人位也

不踊但哭拜而已不辭而主人升入明本不爲

賓出不親者禭不將命以即陳財之義也不將

命不使人將之致於主庶兄弟禭使人以將命

銘旌

于室主人拜于位委衣于戶東牀上朋友祔親  
 以進主人拜委衣如初退哭不踊親以進親之  
恩也退下堂  
 及賓位也主人徒哭不踊別於君祔也徹衣者執衣如祔以適房  
 凡於祔者出有司徹衣左執領右執要故云如祔也亦為銘各以其物亡  
 則以緇長半幅經末長終幅廣三寸書銘于末  
 曰某氏某之柩銘明旌也雜帛為物竹杠長三尺置于宇  
 西階上此始造銘訖且置於宇下西階  
上待為重訖以此銘置于重甸人掘  
 坎于階間少西為垆于西牆下東鄉垆音役  
塊竈西牆  
 中庭之西自此盡西階下論掘坎為垆饌陳  
沐浴之具此坎不論深淺及所盛之物掘坎南

順廣尺輪二尺深二尺南其壤沐浴餘潘及巾  
 柩等棄埋之於此坎也垆用塊是以塊為竈各  
 為垆用之以煮新盆槃瓶廢敦重鬲皆濯造于  
 沐浴者之潘水此瓦器五種者重死事盆以盛水槃承  
盛米也重鬲鬲將縣於重者陳襲事于房中西  
 西階下此瓦器五種者重死事盆以盛水槃承  
盛米也重鬲鬲將縣於重者陳襲事于房中西  
 領南上不結襲事謂衣服也結讀為緇屈也  
自此至繼陳不用論陳襲所用之  
 事先陳之至商祝襲時乃用之但用者三稱而  
 已其中庶祔之等雖不用亦陳之以多為貴  
 明衣裳用布所以親身鬻筭用桑長四寸纓中  
 鬻音膾纓音憂用為筭長四寸布巾環幅不鑿  
 不冠故也纓筭之中央以安髮布巾環幅不鑿  
 環幅廣衰等也此為飯舍反其巾而巳大夫以  
面云不鑿者士之子親舍反其巾而巳大夫以



上賓為之舍當口鑿之嫌有惡士親飯必掩練

帛廣終幅長五尺析其末掩裹首也析其末為

於項瑱用白纁幘日用緇方尺二寸經裹著組

繫幘用縈經丑貞反幘目覆面者著充之以絮

也組繫握手用玄纁裹長尺二寸廣五寸牢中旁

寸著組繫名此衣為握以其在手故言握手不

使約謂以手握之為握手削約者謂削之

少也決用正王棘若擇棘組繫纁極二也決猶闔

以橫執弦王棘與擇棘善理堅刃者皆可以為

決極猶放弦也以省指放弦令不挈指也生者

用纁又二明不用也冒緇質長與手齊經殺掩

足

者冒韜尸

之其用之先以殺韜足而上後以質韜首而下

齊手上玄下纁凡冒質長與手齊殺三尺爵弁

此經以冒為總目下別云質與殺自相對爵弁

服純衣死者不冠而云爵弁皮弁今皮弁服死

不冠不用皮弁今直取以冠祿衣祿袍亂反黑

名服是皮弁所以著之服也祿衣衣裳赤緣之

謂祿祿之言緣緇帶韎韐竹笏夏葛屨冬白屨

也所以表袍者緇帶韎韐竹笏夏葛屨冬白屨

皆纁緇絢純組綦繫于踵纁於力反純諸允反

以拘止屨也纁謂條在牙底相接之縫庶祿繼

中絢在屨鼻純謂緣口皆以條為之

陳不用多陳之為榮貝三實于筭筭音煩貝水

貨筭竹器名○自此盡夷樂可稻米一豆實於

筐沐巾一浴巾二皆用給於筭巾所以拭汗垢

下體櫛於篋浴衣於篋皆饌于西序下南上管異也

人汲不說縮屈之管人有司主館舍者不說縮將以就祝濯米屈縈也

此盡明衣裳論沐浴及寒尸之事祝淅米于堂南面用盆管人

盡階不升堂受潘煮于俎用重鬲用重鬲者以

煮米為鬻懸于重故煮潘用重鬲也祝盛米于敦奠于貝北士有

冰用夷槃可也外御受沐入外御小臣侍從者沐管人所煮潘也

自此此外御者對內御為名故下記云其母之喪則內御者浴則此外御是士之侍御僕從者

主人皆出戶外北面象平生沐浴浴裸乃沐櫛

櫃

用巾櫃之慎反櫃晞也清也謂拭也以其櫛訖又以巾拭髮訖又使清淨無潘櫛拭訖仍

未作紛待蚤擗訖乃浴用巾櫃用浴衣用巾用

鬻用組是其次也渙濯棄于坎渙讀綠潘水也潘水既經溫煮名

浴訖餘潘水棄于坎蚤櫛如他日斷爪擗也

知巾櫛浴衣亦棄之是鬻用組乃筭設明衣裳用組束髮也

體是其主人入即位自此盡反位論布襲商祝

襲祭服祿衣次商祝祝習商禮者襲衣於牀牀

日舍一牀襲一牀主人出南面左袒扱諸面之

遷尸於堂又一牀右盥于盆上洗貝執以入宰洗枲建于米執以

擗

從。扱諸面之右者，面前也。謂袒左袖，扱於右腋之下，帶之內，取便也。洗貝執以入者，洗訖還於筭內，執以入云。宰洗柶，建商祝執巾從入當于米者，亦以廢敦之內，建之。

牖北面徹枕設巾，徹楔受貝，奠于尸西。設巾覆面為飯

之遺落米也。受貝者，就尸東主人邊受取筭貝。從尸南過，奠尸西牖上，以待主人親含也。

主人由足西牖上坐東面。不敢從首前也祝又受米奠

于貝北，宰從立于牖西在右。米在貝北，便扱者也。宰立牖西在主人

人之右，當佐飯事。主人左扱米實于右三實，一貝左中

亦如之。又實米唯盈。于右，尸口之右，唯盈取蒲而已。主人襲反

位。襲復衣也。以其鄉袒則露形。商祝掩瑱設

幘目，乃獲綦結于跗連，紉。掩者先結頤下，既瑱

足上也。紉，獲飾如刀衣。鼻在獲頭上，以餘組連之。止足，坻也。自此盡于坎，論襲尸之事，掩有

四脚，後二脚先結頤下，無所妨，故先結之。若即以前二脚向後結于項，則掩於耳及面兩邊，瑱

與幘目無所施，故先結頤下，待設瑱塞耳并施幘目，乃結項後也。紉在獲頭上，以其皆有孔，得

穿繫于中而過者也。若無紉，則謂之鞮履。鞮履者無紉之履，履繫既結，有餘組穿連兩履之紉

使兩足不相離。故云止足，坻也。乃襲三稱。遷尸於襲上而衣之，凡衣死者左袒不紐

襲明衣不在算。算數也，不在數明衣禪衣不成稱也。設鞶帶，搯笏。

設決麗于擊，自飯持之。設握乃連擊。擊鳥亂反，麗施也。擊

手後節中也。飯大擘，指本也。決以韋為之，籍有彊彊內端為紐，外端有橫帶，設之以紐，環大擘

設重

鬻宜音  
煑

本也。因杳其疆以橫帶貫紐結於擊之表也。設  
 握者以綦繫鉤中指。由手表與決帶之餘連結  
 之。此謂也。設冒橐之。懶用衾。橐韜盛物者。衾者始  
 右也。今以此冒橐盛尸。故名爲橐。是巾。柶鬻蚤。  
 取盛物之事名焉。衾者始死時歛衾。中柶鬻蚤。  
 埋于坎。上文直云。渎濯棄于坎。不言埋。以其未  
 此乃築之者。以其歛事既無暇。即埋。又重木刊  
 慮更有須埋者。故至此覆尸訖。乃埋之。  
 鑿之。甸人置重于中庭。三分庭。一在南。自此至  
 設重之事。重者本有物。縣於下。相重累。故得重  
 名。鑿之爲縣。簪孔也。繫用鞅。用鞅內此孔。中簪  
 者。若冠之簪。謂之簪。使冠連屬於紒。此簪亦相  
 連。屬於木之名也。士重木長三尺。當約銘旌之  
 扛。夏祝鬻餘飯。用二鬻于西牆下。夏祝。祝習夏  
 禮者。宜鬻餘

鬻宜音

尸于西牆下者。西牆下有窳。商祝奠米飯。夏祝徹之。冪用疏布。久之繫用

鞅。縣于重。冪用葦席。北面左衽。帶用鞅。賀之。結

于後。父讀爲炎。謂以蓋塞兩口也。鞅竹筥也。以

在上。賀加也。然後以祝取銘。置于重。待殯訖。乃

置于筥。必且置于重者。重與主皆是錄神之物。故也。厥明。陳衣于房南。領

西上。績絞橫三縮一。廣終幅。析其末。績。屈也。絞

衣服爲堅急者也。以布爲之。縮從也。橫。緇衾。頰

裏無紃。紃。丑貞反。赤祭服次。散衣次。凡十有九

稱。陳衣繼之。庶。祿繼不必盡用。饌于東堂下。脯

醢醴酒幕奠用功布實于簞在饌東功布鍛濯灰治之布

也設盆盥于饌東有巾苴經大鬲下本在左要

經小焉散帶垂長三尺牡麻經右本在上亦散

帶垂皆饌于東方苴經斬衰之經苴麻者其貌苴以為經服重者尚麤惡經

之言實也鬲盥也中人之手盥圍九寸經帶之差自此出焉牡麻經者齊衰以下之經也散帶

之垂者男子之道饌于東方東坵之南苴經為上婦人之帶牡麻結本

在房牀第夷余饌于西坵南第簣也夷余覆尸之衾西方

盥如東方為舉者設盥也如東方者亦用盆布中饌於西堂下陳一鼎于

寢門外當東塾少南西面其實特豚四鬻去蹄

饌陳也

兩伯舂肺設扃鼎鼎西末素俎在鼎西西順覆

七東柄鬻託歷反舂音博鬻解也四解之殊肩髀而巳舂脅也素俎喪尚質既饌將小

斂則辟士盥二人以並東面立于西階下立俟舉尸

也布席于戶內下莞上簟商祝布絞衾散衣祭

服祭服不倒美者在中總十九稱之中善者非一稱也士舉遷

尸反位遷尸於服上設牀第于兩楹之間衽如初有

枕衽寢臥之席也率斂徹帷主人西面馮尸踊無算主

婦東面馮亦如之主人髻髮袒眾主人免于房

婦人髻于室髻者去笄纏而紛也髻之異於髻髮者既去纏而以髮為大紛如今

小斂畢馮尸踊

婦人露紒其象也士舉男女奉尸俛于堂。幠用夷衾。男

女如室位。踊無算。夷衾覆尸。衾也。主人出于足。降自

西階。眾主人東卽位。婦人阼階上西面。主人拜

賓。大夫特拜。士旅之。卽位踊。襲經于序東復位。

乃奠。舉者盥。右執七。卻之。左執俎。橫攝之。入阼

階前西面。錯。錯俎北面。舉者盥。出門舉鼎者。右

左手執俎。因其便也。攝持也。西面錯。錯鼎。於此宜。西面錯俎。北面陳鼎。鼎鄉內為宜也。右人

左執七。抽扃。予左手兼執之。取鼎委于鼎北。加

扃不坐。抽扃取鼎加扃。於鼎上皆右手。乃柶載。載兩髀于兩端。

兩肩。亞。兩肱。亞。脊。肺在於中。皆覆。進。柶執而俟。

柶必李反。乃柶以柶次出牲體。右人也。載受而載于俎。左人也。亞次也。凡七體皆覆為塵。柶本

也。進本者未異於生也。夏祝及執事盥。執醴先酒。脯醢俎

從。升自阼階。丈夫踊。甸人徹鼎巾。待于阼階下。

奠于尸東。執醴酒北面西上。豆錯俎錯于豆東

立于俎北西上。醴酒錯于豆南。祝受巾。巾之由

足。降自西階。婦人踊。奠者由重南東。丈夫踊。由足

降自西階。婦人踊者。主人位在階下。婦人位在上。故奠者升。丈夫踊奠者降。婦人踊各於所見。先後為踊之節也。云奠者由重南東。丈夫踊者此奠者奠訖。主人見之。更與主人為踊之節也。

奠者降反位必由重南東者以其重主道神所  
憑依不知神之所為故由重南東而過是以主  
人又賓出主人拜送于門外乃代哭不以官更  
也防其以死傷生使之更哭不絕聲而已人君  
以官尊卑士賤以親疎為之三後哭無時  
○論君及大夫士於小斂有禭者則將命擯者  
之後隨尊卑代哭之時  
出請入告主人待于位擯者出告須以賓入賓  
入中庭北面致命主人拜稽顙賓升自西階出  
于屏西面委衣如於室禮降出主人出拜送朋  
友親禭如初儀西階東北面哭踊三降主人不  
踊朋友既委衣又還哭禭者以禭則必有裳執  
踊於西階上不背主人

大斂

衣如初徹衣者亦如之升降自西階以東禭音  
為禭無絮有裳乃成稱不用表也以東藏以待  
事也○喪大記云小斂君大夫復衣復衾犬斂  
君禭衣禭衾大夫士猶小斂也若然則士小斂  
犬斂皆同用復而禭者用禭者所以禭主  
人未必用之禭耳喪大記君大夫士禭衣與復  
衣相對有著為復無著為禭有衣必有裳乃成  
稱藏以待事也者以宵為燎于中庭以布纏葦  
待大斂事而陳之  
謂之庭燎厥明滅燎陳衣于房南領西上績絞給衾  
二君禭祭服散衣庶禭凡三十稱給不在算不  
必盡用給單被衾二者始死斂衾今又復東方  
之饌兩瓦甒其實醴酒角觶木枲毼豆兩其實

衽

入棺殯

葵菹芋羸醢兩邊無勝布巾其實粟不擇脯四

挺也。籩豆具而有巾盛之也。奠席在饌北。斂席

在其東。大斂奠而有掘。肆見任。掘其勿反。肆以

坎也。掘之於西階上。衽小要也。掘肆而見其小

要於上塗之而已。君蓋用漆三衽三束者古者

棺不釘。被用漆者塗合牝牡之中也。衽小要也

棺蓋每一縫為三道。小要每道為一條。皮束之

故云君蓋用漆三束。棺入主人不哭。升棺用軸蓋在下

既夕云遷于祖用軸。軸軹軸也。軹狀如轉。轆刻

兩頭為軹。軹狀如長牀。穿程前後著金而關。軸

馬。熬黍稷各二筐。有魚腊饌于西。坩南。熬所以

令不至。陳三鼎于門外。北上。豚合升。魚鱠鮓九

腊左。胖髀不升。其他皆如初。合升。合左右體。升

謂豚體及七俎之。燭俟于饌東。祝徹盥于門外。

陳如小斂時合。燭俟于饌東。祝徹盥于門外。

入升自阼階。丈夫踊。祝與有司當徹小斂之奠

大斂設盥于門外。彌有威儀。祝徹巾。授執事者以待。授執巾

東。使先待於阼階下。為大斂。徹饌。先取醴酒北

奠。又將巾之。祝還徹醴也。徹饌。先取醴酒北

面。北面立。相其餘取先設者出于足。降自西階。

婦人踊。設于序西南。當西榮。如設于堂。凡奠設

南者畢事而去之。言几奠謂小斂奠。犬斂奠。遷

柩奠。祖奠。但將設後奠。則徹先奠于西序南。待



行大斂

事豆北南面東上乃適饌東方之新饌○以其

故知是帷堂婦人尸西東面主人及親者升自

西階出于足西面袒袒大斂變也。不言髮免髻

將小斂袒。今言袒。下文即行士盥位如初布席

如初商祝布絞衾衣美者在外君祿不倒此

乃用君祿。主人先自盡。有大夫則告後來者則告以方斂。

士舉遷尸復位主人踊無算卒斂徹帷主人馮

如初主婦亦如之士舉遷尸謂從尸外主人奉

尸斂于棺踊如初乃蓋棺在肆中斂尸馬所謂

大斂畢  
乃入棺

從阼階斂。上遷尸。鄉西階斂。於棺中。乃加蓋於棺上也。主人降拜大夫之

後至者北面視殯殯後拜大夫後至者殯訖不

階東北面視。肆而哭也。衆主人復位婦人東復位設熬旁

一筐乃塗踊無算以木覆棺上而卒塗祝取銘

置于肆主人復位踊襲乃奠燭升自阼階祝執

巾席從設于奧東面燭者先升堂照室者以其

也。自是不復奠於尸者。自始死已來。襲奠小斂

奠皆在尸旁。今大斂奠不在西階上。就柩所。故

執饌士盥舉鼎入西面北上如初載魚左首進

三禮記

禮記

卷五

鬢三列。腊進柢。魚左首設而在南鬢脊也。左首進鬢亦未異於生也。凡未異於

生者不致死也。祝執醴如初。酒豆籩俎從。升自阼階。丈

夫踊。甸人徹鼎。奠由楹內入于室。醴酒北面設。

豆右菹。菹南栗。栗東脯豚當豆。魚次腊。特于俎

北。醴酒在邊南中如初。醴當栗南。酒當脯南。既錯者出立

于戶西。西上祝。後闔戶。先由楹西。降自西階。婦

人踊。奠者由重南東。丈夫踊。丈夫見奠者至重。即踊者重。主道為

神馮依之。故丈夫取以為踊節也。賓出。婦人踊。主人拜送于門

外。入及兄弟北面哭。殯。兄弟出。主人拜送于門

外。衆主人出門哭止。皆西面于東方。闔門。主人

揖就次。次謂斬衰倚廬。齊衰亞室也。君若有賜焉。則視斂。既

布衣。君至。賜恩惠也。斂大斂。君視大斂。皮弁服襲裘。主人成服之後。往則錫衰。主

人出迎于外門外。見馬首不哭。還入門。右北面

及衆主人袒。不哭。厭於君不敢伸其私恩。巫止于廟門外。祝

代之。小臣二人執戈先。二人後。君臨臣喪。以巫祝挑芻執戈。以

惡之。所以異於生也。皆天子之禮。諸侯臨臣之喪。則使祝代巫執芻居前。下天子也。小臣君行

則在前。後君升。則俠阼階北面。君釋采入門。主人辟。君升自阼

階。西鄉。祝負墉南面。主人中庭。君稱言視。君哭。祝而踊。

君視大斂

主人哭拜稽顙成踊出君命反行事主人復位。  
大斂君升主人主人西楹東北面命主人使之升升公

卿大夫繼主人東上乃斂卒公卿大夫逆降復

位主人降出。逆降者後升者先降君反主人主

人中庭君坐撫當心主人拜稽顙成踊出君反

之復初位衆主人辟于當壁南面。以君將降也南面則當楹

之君降西鄉命主人馮尸主人升自西階由足

西面馮尸不當君所踊主婦東面馮亦如之奉

尸斂于棺乃蓋主人降出君反之入門左視塗

馮尸

拜在西階上入門左由便趨疾不敢久留君

君升即位衆主人復位

卒塗主人出君命之反奠入門右乃奠升自西

階君要節而踊主人從踊。節謂執奠始升階及既奠由重南東時也

卒奠主人出哭者止。以君將出不敢謹囂聒尊者也君出門廟

中哭主人不哭辟君式之。辟遂遁也貳車畢乘主

人哭拜送。貳車副車也其數各視其命之襲入

即位衆主人襲拜大夫之後至者成踊賓出主

人拜送三日成服杖拜君命及衆賓不拜棺中

之賜。既殯之明日全三日始歎粥矣。禮尊者加惠明日必往拜謝之主人乘惡車拜君

三日成服

命朝夕哭。不辟子卯。婦人即位于堂南上。哭。丈

夫即位于門外。西面北上。外。兄弟在其南南上。

賓繼之。北上。門東北面。西上。門西北面。東上。西

方東面。北上。主人即位辟門。辟開也。凡廟門有事則開。無事則閉。

婦人拊心不哭。主人拜賓旁。三右。還入門哭。婦

人踊。先西面拜。乃南面拜。東面拜也。主人堂下直東序西面。兄

弟皆即位如外位。卿大夫在主人之南。諸公門

東少進。他國之異爵者。門西少進。敵則先拜。他

國之賓。凡異爵者。拜諸其位。賓皆即此位。乃哭。盡哀止。主人乃右

還拜之。如外位矣。兄弟齊衰大功者。主人哭則哭。小功緦麻亦即位乃哭。上言賓。此言卿大夫。明其亦賓爾。少進前於列。異爵卿大夫也。他國卿大夫亦前於列。尊之。拜諸其位。就其位特拜。

徹者盥于門外。燭先入。升自阼階。丈夫踊。祝取

醴。北面取酒。立于其東。取豆籩俎。南面西上。祝

先出。酒豆籩俎序從。降自西階。婦人踊。設于序

西南。直西榮。醴酒北面西上。豆西面錯。立于豆

北南面。籩俎既錯。立于執豆之西東上。酒錯復

位。醴錯于西。遂先由主人之北。適饌。遂先者。明祝不復位。

也。適饌。適新饌。將復奠。乃奠醴酒脯醢。升。丈夫踊入如初。

設不巾。入於室也。如初設者，豆先，次籩，次酒。

組有巾之錯者，出立于戶西，西上，滅燭出，祝闔戶。

先降自西階，婦人踊，奠者由重南東，丈夫踊，賓

出，婦人踊，主人拜送。哭止，乃奠奠，則禮畢矣。眾主人出，婦

人踊，出門哭止，皆復位，闔門，主人卒拜送，賓揖

眾主人乃就次，朔月奠用特豚，魚腊陳三鼎，如

初，東方之饌亦如之。朔月月朔日也，自大夫以

斂無籩，有黍稷，用瓦敦，有蓋，當邊位，主人拜賓。

如朝夕哭，卒徹，舉鼎入升，皆如初奠之儀，卒，柩

朔月奠

釋七于鼎，俎行，柩者逆出，甸人徹鼎，其序醴酒

菹醢黍稷俎。俎行者，俎後執，執俎者行，鼎其設

于室，豆錯俎，錯腊，特黍稷當邊位，敦啓會，卻諸

其南，醴酒位如初。會蓋也。祝與執豆者巾，乃出，主

人要節而踊，皆如朝夕哭之儀，月半不殷奠，有

薦新如朔奠，徹朔奠，先取醴酒，其餘取先設者

敦，啓會，面足，序出如入。啓會徹時不復蓋也，面

足敦有其設于外如于室。外序西南筮宅，冢人營之，掘

四隅，外其壤，掘中南，其壤既朝，哭，主人皆往兆

筮宅兆  
議葬事

南北面免經。免經者求吉不敢純凶。命筮者在主人之右。

筮者東面抽上韉兼執之。南面受命。命曰哀子。

其為其父某甫筮宅。度茲幽宅。兆基無有後艱。

筮人許諾。不述命。右還。北面指中封而筮。卦者

在左。既受命而申言之曰述。中封中。央壤也。卦者識爻卦畫地者。卒筮執卦

以示命筮者。命筮者受視反之。東面旅占卒。進

言于命筮者。與主人占之曰從。卒筮卦者寫卦。示主人乃受而

執之旅眾也。反與其。獨其占之從猶吉也。主人經哭不踊。若不從筮

擇如初儀。歸殯前北面哭不踊。既井椁。主人西

面拜工。左還椁。反位哭不踊。婦人哭于堂。匠人為椁

井。治其林以井構於殯門外也。反位拜位也。既哭之。則往施之窆中矣。主人還椁亦以既朝哭。

獻材于殯門外西面北上。請主人徧視之。如

哭。椁獻素。獻成亦如之。獻之驗其堪否也。形法定為素。飾治畢為成。

卜日既朝哭。皆復外位。卜人先奠龜于西塾上

南首。有席。楚焯置于燋。在龜東。族長泣卜。及宗

人吉服立于門西東面南上。占者三人在其南

北上。卜人及執燋席者在塾西。闔東扉。主婦立

于其內。席于闔西闔外。宗人告事具。主人北面

材

又卜龜

免經。左擁之。涖上。卽位于門東西面。涖上族上長也。

人抱龜。燋先奠龜。西首。燋在北。宗人受卜。人龜

示高。涖上受視。反之。宗人還少退受命。命曰哀

子某來日卜葬其父某甫考降。無有近悔許諾。

不述命還。卽席西面坐。命龜興授卜。人龜負東

扉。卜人坐作龜。興宗人受龜。示涖上。涖上受視

反之。宗人退東面。乃旅占。卒不釋龜。告于涖上

與主人占。曰某日從。授卜。人龜告于主婦。主婦

哭告于異爵者。使人告于衆賓。卜人徹龜。宗人

告事畢。主人經入哭。如筮宅。賓出。拜送。若不從

上擇如初儀。

三禮解詁

