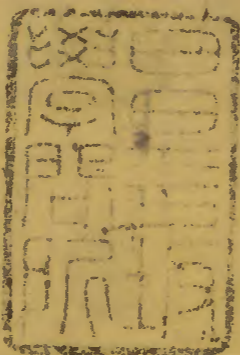


楚辭補注



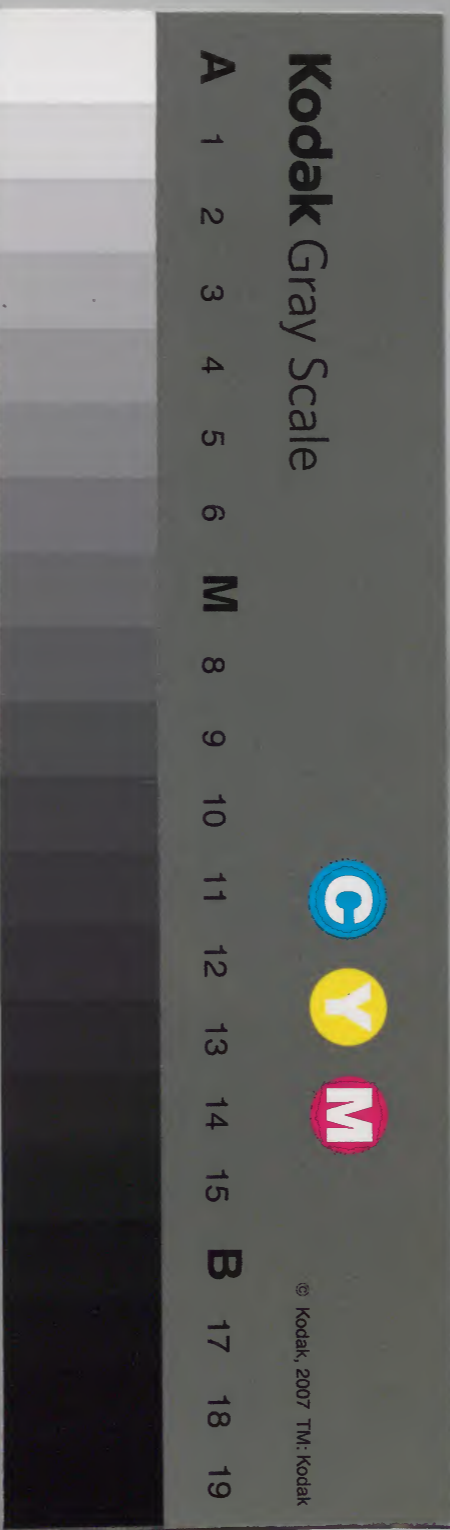
		五	漢
	一	九	書
	四	〇	門
	二	九	
冊	架	函	號
類			

三	五	漢
二	九	書
函	〇	
一	四	
架	冊	號
		類

漢書
假特四三
五九〇四號
全四

內閣文庫		
番號	漢	5504
冊數	4	(4)
函號	別	43 3

十三之七



糊などで貼り付けられている部分がめくれない箇所あり

楚辭卷第十三

七諫章句第十三

校書郎臣王

楚辭

初放

沈江

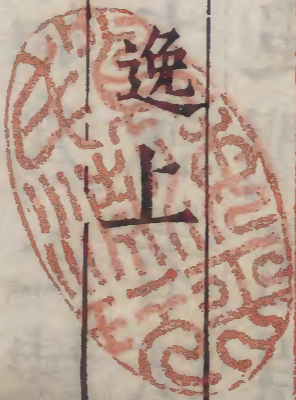
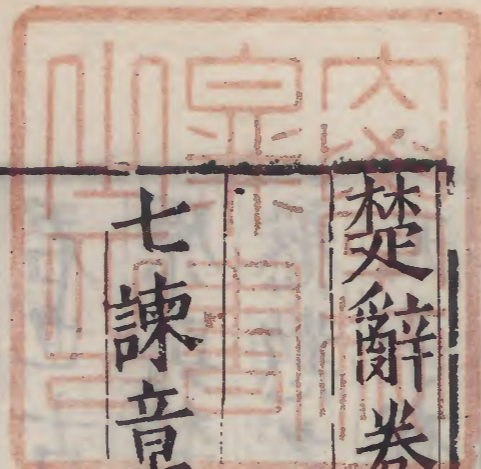
怨世

怨思

自悲

哀命

一作哀
時命



七諫者東方朔之所作也

七辯崔駰作七依曹植作七塔張協作七命皆七諫之類李善云七發者說七事以起發太子也猶楚詞七諫之流五臣云七者少陽之數欲發陽明於君也前漢東方朔字曼倩為太中大夫免為庶人後常為郎上書自訟不得大官欲求試用

諫者正也謂陳法度以諫正君也古者人臣三諫不從退而待放屈原與楚同姓無相去之義故加為七諫慙懃之意忠厚之節也或曰七諫者法天子有爭臣七人也東方朔追憫屈原

君也古者人臣三諫不從退而待放屈原與楚同姓無相去之義故加為七諫慙懃之意忠厚之節也或曰七諫者法天子有爭臣七人也東方朔追憫屈原

原與楚同姓無相去之義故加為七諫慙懃之意忠厚之節也或曰七諫者法天子有爭臣七人也東方朔追憫屈原

慙懃之意忠厚之節也或曰七諫者法天子有爭臣七人也東方朔追憫屈原

天子有爭臣七人也東方朔追憫屈原

故作此辭以述其志

矯曲朝也

平生於國兮

長於原

言語訥

又無疆輔

淺智褊能兮

聞見又

寡

怨門下

卷之三十一

三

作數諫 王不察其長利兮卒見棄乎原壑

便事 言懷王不察已忠謀可以安國利民反信讒言 終棄我於原野而不還也 一無見字壑一作野 伏念

思過兮無可改者 言已伏自思念行 無過失可改易也 羣衆成

朋兮 羣一作群 上浸以惑 上謂君也浸稍也言佞人 相與群聚朋黨成衆石稍

以惑亂而不自知也 巧佞在前兮賢者滅息 滅消也言 佞臣巧好

其言順意承旨旦夕在於君前而使忠賢之士心 懷恐懼吞聲小語消滅塞言塞之氣以避禍患也 堯

舜聖已沒兮 一無 孰為忠直 言堯舜聖明今 已沒矣誰為盡

忠直也補 曰為去聲 高山崔巍兮 崔巍高兒補曰上 水

流湯湯 湯湯流兒言已仰視高山其形崔巍而不知 頽弛俛視水流湯焉流行而不知竭自傷不

如山川之性身將顛沛也補曰 死日將至今與麋

鹿同坑 陂池曰坑言已年歲衰老死日將至不得處 國朝輔政治而與麋鹿同坑鳥獸為伍將墜

陷坑窅不復久也補曰坑 塊兮鞠 塊獨處貌匍匐為 字書作抗立庚切俗作坑 鞠一作塊鞠兮補

曰塊苦 當道宿 夜止曰宿言已孤 獨無耦塊然獨處 對切 鞠然匍匐當道而躡卧無所棲宿也

舉世皆然兮 舉一 余將誰告 舉與也言舉當 世之人皆行佞

偽當何所告我忠信之情也一無 斥逐鴻鵠兮 鴻 余字補曰告姑沃切易初筮告 無

大 近習鴟梟 鴟梟惡鳥一無習字梟一作鴟補曰斥 音赤梟不孝鳥鴟于驕切惡聲之鳥一

斬伐橘柚兮 橘柚美木補曰尚書厥包橘柚小曰 橘大曰柚柚似橙而實酢呂氏春秋

果之美者有 列樹苦桃 苦桃惡木言君親近貪賊姦 雲夢之柚 惡之人而遠仁賢之士也補

曰桃自有苦者如苦李之類本草云羊桃味苦陶隱居云山野多有之詩際有長楚是也便娟之

脩竹兮寄生乎江潭言有便娟好貌屈原以竹自喻

江水之潭被蒙潤潭而茂盛自恨放流而獨不蒙君之惠也乎一作於補曰便平聲娟烏玄切上歲

蕤而防露兮蕤蕤盛貌防蔽也補曰蕤音威下冷

冷而來風冷冷清涼貌言竹被潤澤上則歲蕤而防

休庇也以言已德上能覆蓋於君下能庇蔭於民補曰冷音靈孰知其不合兮孰

若竹栢之異心竹心空屈原自喻志通達也栢心實以喻君闇塞也言已性達道德

而君閉塞其志不合若竹栢之異心也往者不可及兮謂聖明之王

也武來者不可待欲須賢君年齒已老命不可待也悠悠蒼天

兮莫我振理悠悠憂貌振救也言已憂愁思想則呼蒼天言已懷忠正而君不知羣下

無有救理我之侵克者補曰太史公屈原傳云人窮則反本故勞苦倦極未嘗不呼天也竊怨君

之不寤兮吾獨死而後已言已私怨懷王用心闇惑終不覺寤令我

獨抱忠信死於山野之中而已

初放

惟往古之得失兮言已思念古者人君得道則安失道則危禹湯以王桀紂

以覽私微之所傷傷害也言已又觀人君私愛佞

危殆也楚之無極堯舜聖而慈仁兮後世稱

而弗忘言堯舜所以有聖明之德者以任賢能齊

相失於專任兮夷吾忠而名彰

夷吾管仲名也管仲將死

戒相公曰豎刁自割易牙烹子此二臣者不愛其身不慈其子不可任也相公不從使專國政相公卒二子各欲立其所傳公子諸公子並爭國亂無主而相公尸不棺積六十日虫流出戶故曰失於專任夷吾忠而名著也

晉獻惑於嬖姬兮申生孝而被殃

已解於九章篇

中嬖一作驪補曰並力支切

偃王行其仁義兮荆文寤而

徐亡

荆楚也徐偃王國名也周宣王之舅申伯所封也詩曰申伯番番既入于徐周襄其後僭號稱

王也偃謚也言徐偃王修行仁義諸侯朝之三十餘國而無武備楚文王見諸侯朝徐者衆心中覺悟恐為所并因興兵擊之而滅徐也故司馬法曰國雖強大忘戰必危蓋謂此也補曰史記周穆王西巡狩徐偃王作亂造父為穆王御長驅歸周以救亂淮南子云徐偃王被服慈惠身行仁義然而身死國亡子孫無類注云偃王

於衰亂世脩行仁義不設武備楚文王滅之徐國今下邳徐僮是也又曰徐偃王好行仁義陸地而朝者三十二國王孫厲謂楚莊王曰王不伐徐必反朝徐乃舉兵伐徐遂滅之後漢書曰徐夷僭號率九夷以伐宗周西至河上穆王畏其方熾乃分東方諸侯命徐偃王主之偃王行仁義陸地而朝者三十六國穆王後得驥驎之乘乃使造父御以告楚令伐徐一日而至於楚文王大舉兵而滅之博物志云偃王既治其國仁義著聞江淮諸侯服從者三十六國穆王聞之遣使乘駟一日至楚使伐之偃王仁不忍鬪其民為楚所敗元和姓纂云伯益之子夏時受封於徐至偃王為楚所滅按徐偃王當周穆王時楚文王乃春秋時相去甚遠豈春秋時自有一徐偃王邪然諸書稱偃王多云穆王時人唯博物志姓纂但云為楚敗滅不指文王其說近之後漢書乃以穆王與楚

紂暴虐以失位兮周得佐乎

呂望

卒怒曰暴賊善曰虐言殷紂暴虐以失其位周得呂望而有天下也

修往古以

行恩兮封比干之丘壟小曰丘大曰壟言武王

克紂封比干之墓以彰其德宣示四方也壟一作隴補曰集韻壟有隴音賢俊慕而自

附兮日浸淫而合同才敵千人為俊浸淫多貌也言天下賢能英俊慕周之德

曰來親附浸淫盛多四海並合皆同志也浸一作侵補曰浸音侵浸淫漸漬明法令而修

理兮蘭芷幽而有芳言周家選賢任士官得其人法令修理故幽隱之士

皆有嘉名也一云苦衆人之妬予兮言已患苦楚國衆人

妬我忠直欲害已也箕子寤而佯狂箕子紂之庶兄見比干諫而被誅則被髮佯狂

以脫其難也佯一作詳補曰詳與佯同不顧地以貪名兮心怫鬱

而內傷言已欲效箕子佯狂而去不顧楚國之地貪忠直之名念君闇昧心為傷痛而怫鬱也補

音佛聯蕙芷以為侑兮過鮑肆而失香音

人聯結蕙芷服之於身過鮑魚之肆則失其性而不芬香也以言已積紮忠信為讒人所毀失其忠名也芷一作若附一作瑞香一作芳補曰古人云與不善人居如入鮑魚之肆謂惡人之行如鮑魚之臭也正臣

端其操行兮反離謗而見攘謗訕也攘排也言正直之臣端其心

志欲以輔君反為讒人所謗訕身見排逐而世俗更

而變化兮而一作伯夷餓於首陽言當世俗人皆

貪邪當若伯夷餓於首陽而身垂功名也補曰馬融云

首陽山在河東蒲坂華山之北河曲之中蘇鸞演義云

蒲坂有雷首山伯夷叔齊所居故云首陽山又隴西地名首陽東有鳥鼠山亦謂之首陽又杜預云洛陽之東

首陽山之南有小山西瞻宮闕比望夷齊又阮籍詩云步出上東門遙望首陽岑下有採薇士上有嘉樹林據

夷齊所居此山是矣論語注以蒲坂為是獨廉潔而

不容兮叔齊久而逾明叔齊伯夷弟也言已獨

月乎無光言讒佞陳列在側則使忠臣貞貞而欲

諫兮讒諛毀而在旁言忠臣正其心欲諫其君

秋草榮其將實兮其一微霜下而夜降殺物

得成以喻讒諛言秋時百草將實微霜夜下而殺之使不得

商風肅而害生兮商風西風肅急百草

育而不長言秋氣起則西風急疾而害生物使百

使不得保其性命也一作墮眾並諧以妬賢兮諧同孤聖特

而易傷言眾佞相與並同以妬賢者雖有聖明之智

切曰藏言已懷忠信之計不得列懷計謀而不見用兮

見獨處巖穴之中隱藏而已成功隳而不卒兮

隳隳壞也補子胥死而不葬言子胥為吳伐楚破郢

日翔規切劍棄死故言死而不葬也補曰吳王取子胥尸盛以鷓

夷革浮之江中故曰死而不葬也葬音藏塞也顏師古

臧音世從俗而變化兮隨風靡而成行言當世

子胥被害則變心從俗以承上

意若風靡草群聚成行而羅列

信直退而毀敗兮

虛偽進而得當言信直之臣被蒙譖毀而身敗棄

追悔過之無及兮

之一作而無一作不

豈盡忠而有功

言君進用虛偽之臣則國傾危追而自悔亦無所及也已欲盡忠直之節終不能成其功也豈一作觀

制度而不用兮務行私而去公

言在位之臣廢先王之制度務

從私邪背去公正爭欲求利也

終不變而死節兮惜年齒之

未央

言已執守清白而死忠直終不變節將天逝也

將方舟

而下流兮異幸君之發矇

大夫方舟士持舟矇矇也言我將

方舟隨江而浮異幸懷王開其矇惑之心而還已也方一作舫矇一作矇補曰舫與方同說文云方併舟也亦

作舫素問曰發蒙解惑未足以論

痛忠言之逆耳兮恨申子之

沈江

申子伍子胥也吳封之於申故号為申子也哀痛忠直之言忤逆君耳使之恚怒若申胥諫吳

王殺而沈之江流也

願悉心之所聞兮

作余

遭值君之

不聰

悉盡也聽遠曰聰言已欲盡忠竭其所聞陳列政事遭值懷王闇不聰明而不見納也不

開寤而難道兮

作導

不別橫之與縱

緯曰橫經曰縱

言君心常惑而不可開寤語以政道尚不別縉布經緯橫縱不能知賢愚亦明矣補曰別彼列切聽

奸臣之浮說兮

作姦

絕國家之久長

言君奸聽邪說

之臣虛言浮說以自誤亂將絕國家累世久長之祿也

滅規築而不用兮

背繩墨之正方

言君為政滅先聖之法度而不離施用背棄忠直之臣以自傾危離

憂患而乃寤兮

離一作罹

若縱火於秋蓬

蓬蒿也秋時枯

檣言君信任佞諛不慮艱難卒遭憂患然後乃覺若放火於秋蒿不可救制也

業失之而

不救兮尚何論乎禍凶

言君施行業以失道身將危殆尚復論國之禍

凶豈不晚哉

彼離畔而朋黨兮獨行之士其何望

言彼讒佞相與朋黨並食重祿獨行忠直之士當復何望宜窮困也補曰望平聲

日漸深而

不自知兮

稍積為漸汗變為深積一作漬補曰漸音尖

秋毫微哉而

變容

銳毛為毫夏落秋生言君用讒邪日以漸深隨之變化而不自知若秋毫更生其容微眇而日

長大也毫一作豪一無哉字哉一作裁補曰莊子秋豪雖小司馬云兔豪在秋而成一云毛至秋而更細故以喻小說文云豪豕鬣

如筆管者毫長銳毛

衆輕積而折軸兮原咎雜

而累重

咎過也言車載衆輕之物以折其軸而不可乘其過咎由重象雜載衆多之故也以言國

君聽用羣小之言則壞敗法度而自傾危也原一作厚補曰戰國策云積羽沈舟羣輕折軸累釋文力瑞切

赴湘沅之流澌兮恐逐波而復東

言已心清潔不

能久居濁世故赴湘沅之水與流澌俱浮恐逐乘波而東入大海也補曰說文澌水索也澌流冰也此當從久

懷沙礫而自沈兮不忍見君之蔽壅

礫

石也言已所以懷沙負石甘樂死亡自沈於水者不忍久見懷王壅蔽於讒佞也壅一作雍補曰壅塞也音雍

沈江

世沈淖而難論兮

沈沒也淖溺也難一作不補曰淖泥也女孝切

俗吟

峨而嶮嵯

吟峨嶮嵯不齊貌言時世之人沈沒財利用心淖溺不論是非不別忠佞風俗毀譽

高下嶮嵯賢愚合同上不任賢化使然也吟一作岑清補曰並魚今切嶮楚岑切嵯又宜切一音倉何切

泠泠而殲滅兮

清泠泠以喻潔白殲盡也滅消也殲一作瀝一作纖一云而曰瀝兮

補曰穢盡也。澗泉。溷湛湛而日多。溷湛湛喻貪濁也。言冷冷清潔

之士盡棄銷滅不見論用貪。梟鴞既以成羣兮。

玄鶴弭翼而屏移。言貪狼之人並進成羣廉潔之士歛節而退也。以一作已

補曰鴞于驕切釋文何苗切史記師曠鼓琴有玄鶴二

第兮。第牀簧也。以喻親密一無入字補曰第音姊牀也。方言陳楚謂之第又阻史切說文牀簧也。

馬蘭蹠蹠而日加。馬蘭惡草也。蹠蹠暴長貌也。加

偽之徒踊躍而欣喜也。補曰蹠勅錦切蹠勑角切又丑

澤旁氣臭花似菊而紫楚詞以惡草喻惡人。棄捐葯

芷與杜衡兮余奈世之不知芳何。言棄

草忠正之士當奈世人不知賢何葯一作蘭衡一作蕪

夫不知芳何。何周道之平易兮然蕪穢而險

戲。險戲猶言傾危也。言周家建立德化其道平直公

直為傾危則以忠正為邪枉也。詩曰周道高陽無故

而委塵兮。高陽帝顓頊也。委塵坩塵也。言帝顓頊

聖明克讓然無故被塵翳言與帝共工

爭天下也。淮南子曰。唐虞黜灼而毀議。黜灼也

誰使正其真是兮。言佞人妄論以善為惡乃非

賢人君子固非衆人所
能知也補曰識音志 驥躑躅於弊輦兮躑躅

不行貌輦一作輦一作輦 遇孫陽而得代孫陽

姓名也言衆人不識騏驎以駕敗車則不肯進遇伯樂

知其才力以車代之則至千里流名德也以言俗人不

識已志亦將遇明君 呂望窮困而不聊生兮遭

周文而舒志甯戚飯牛而商歌兮桓公聞

而弗置皆解於離騷經弗一作 路室女之方桑兮

路室客 孔子過之以自侍言孔子出遊過於客舍

舍也 吾獨乖刺而無當兮乖差也

喜其貞信故以 心悼怵而耄思耄亂也九十曰耄言

自侍過一作遇 哀子胥之慎事子胥

獨乖差與時邪刺故心中自傷怵 思比干之悝悝

悝悝忠直之貌補曰 兮悝悝

日扶吾兩目置吳東門以觀越兵之入也死不忘國 悲

楚人之和氏兮獻寶玉以爲石遇厲武

之不察兮厲厲王 羌兩足以畢斲斲斷也

得寶王之璞而獻之楚厲王或毀之以爲石王怒斷其

左足武王即位和復獻之武王不察視又斷其右足和

乃抱寶泣於荆山之下悲極血出於是暨成王乃使工

入攻之果得美玉世所謂和氏之璧也或曰兩足畢索

索盡也以言玉石易別於忠佞尚不能知己之獲罪是

其常也一本云兩足以之畢斲補曰斲仄略切劉向新

奉玉璞而獻之武王王使尹相之曰石也又以爲謾而斷其右足武王薨共玉即位和乃奉玉璞而哭於荆山中三日三夜泣盡而繼之以血共王聞之乃使人理其璞而得寶焉又淮南子注云楚人卞和得美玉璞於荆山之下以獻武王王以示玉人玉人以爲石則其左足文王即位復獻之以爲石則其右足抱璞不釋而泣血及成王即位又獻之成王曰先君輕刑而重剖石遂剖視之果得美玉以爲璧蓋純白夜光故曰和氏之璧又琴操曰卞和得玉璞以獻楚懷王使樂正子占之言非玉以其欺謾斬其一足懷王死子平王立和復抱其璞而獻之平王復以爲欺斬其一足平王死和欲獻恐復見斷乃抱其玉而哭荆山之中諸說不同按史記楚世家武王卒子文王立文王卒子熊羆立是爲杜敖其弟弒杜敖自立是爲成王則淮南子注爲是新序之說與朔同然與史記不合今並存之

小人之居勢兮 志狹智少

忠正之何若 言小人智少慮狹苟欲承順求媚以居位勢視忠正之人當何如乎甚於

草芥也之一作其

改前聖之法度兮

前一作先

喜囁嚅

而妄作

囁嚅小語謀私貌也言小人在位以其愚心妄造虛偽以譖毀賢人也囁嚅或作囁嚅補曰囁如葉切嚅如朱切說文云囁聚語也引詩囁嚅背憎

讒諛而疏賢聖兮 諛諛爲訟問姦好女也言君親信讒諛之臣斥逐忠正背先聖法度衆人謹諱之訟以好爲惡心惑意迷而不自知也一無謂字姦一作娶補曰荀子曰閭姝子奢莫知媒

今亦作閭姦 韋昭云梁王魏瞿之美女姦音鄒集韻娶音須人名引荀

愉近習而蔽遠兮 蔽遠賢者言不見用誰

孰知察其

黑白 言君近諂諛習而信之蔽遠賢者言不見用誰當知已之清白彼之貪濁也愉一作俞補曰愉

愈卒不得效其心容兮 卒一作來

安眇眇而無

所歸薄

薄附也言已放流不得內竭忠誠外盡形體東西眇眇無所歸附也

專精

爽以自明

之精明欲以助君而為佞人之所壅蔽不得進也

年既已過太半兮然

培軻而留滯

軻軻不遇也言已年已過五十而軻作軻補曰培苦闇切軻苦个切又音坎可軻音坎培坳不平也軻軻車行不平一日不得志

欲高

飛而遠集

方恐遭罪法以滅敗忠厚之志也離一作罹

獨冤抑而無極兮傷

精神而壽夭

壽命天也

皇天既不純命兮余

生終無所依

依保也一本無上四句

願自沈於江流

今絕橫流而徑逝

徑一作遠

寧為江海之泥

塗兮安能以見此濁世

言已思委命於江流沈為泥塗不忍以見貪濁之俗也

怨世

賢士窮而隱處兮

士一作廉

廉方正而不容

忠而剖心子推自割而飮君

言已思委命於江流沈為泥塗不忍以見貪濁之俗也

行明

怨深

已解於九章也一云推自割而食君兮

行明

白而日黑兮荆棘聚而成林

補曰靡美皮切飮音寺糧也食音同

行明

白而日黑兮荆棘聚而成林

荆棘多刺以喻

行明

白而日黑兮荆棘聚而成林

言已思委命於江流沈為泥塗不忍以見貪濁之俗也

行明

白而日黑兮荆棘聚而成林

言已思委命於江流沈為泥塗不忍以見貪濁之俗也

行明

白而日黑兮荆棘聚而成林

言已思委命於江流沈為泥塗不忍以見貪濁之俗也

行明

白而日黑兮荆棘聚而成林

言已思委命於江流沈為泥塗不忍以見貪濁之俗也

行明

白而日黑兮荆棘聚而成林

言已思委命於江流沈為泥塗不忍以見貪濁之俗也

行明

白而日黑兮荆棘聚而成林

言已思委命於江流沈為泥塗不忍以見貪濁之俗也

行明

白而日黑兮荆棘聚而成林

言已思委命於江流沈為泥塗不忍以見貪濁之俗也

行明

白而日黑兮荆棘聚而成林

言已思委命於江流沈為泥塗不忍以見貪濁之俗也

行明

白而日黑兮荆棘聚而成林

言已思委命於江流沈為泥塗不忍以見貪濁之俗也

行明

清白皎然日明而讒人聚而蔽之謂之暗使不得進也聚一作藜江離棄於窮巷

今蒺藜蔓乎東廂廂序之東為東廂以言賢者棄捐閭巷小人親近左右也

賢者蔽而不見兮讒諛進而藜一作藜補曰曼音萬廂廡也

相朋相朋一作在位朋一作明梟鴞並進而俱鳴兮鳳

皇飛而高翔言小人相舉而論議賢智隱而深藏也願壹往而

徑逝兮壹或作一道壅絕而不通言已思壹見君盡忠言而遂徑去障蔽於讒佞而不得至也

怨思

居愁懃其誰告兮獨永思而憂悲言已放在

山澤心中愁苦無所告愬長憂悲而已懃一作苦內自省而不慙兮操

愈堅而不衰言已自念懷忠誠履行清白內不慙於身外不媿於人志愈堅固不衰

隱三年而無決兮歲忽忽其若頽言已

山野滿三年矣歲月迫促去苦頽下年且老也古者憐人臣三諫不從待放三年君命還則復無則遂行也

余身不足以卒意兮憐一作作憐卒冀一見而

復歸言已自憐身老不足以終志意哀人事之

不幸兮幸屬天命而委之咸池咸池天神也言已自哀不

能修人事以見愛於君屬祿命於天委之神明而已補曰言已遭時之不幸無可奈何付之天命而已逸說非

是屬音燭付也淮南云咸池者水魚之圉也注云水魚天神身被疾而不聞兮

閒差也補曰閒瘳也音諫差楚懈切

心沸熱其若湯言已修行仁義身反被病

而不閒差憂道不立心中但然而氣熱

若湯之沸沸一作怫補曰沸音費念兒冰炭不可

以相並兮也並併吾固知乎命之不长

言冰見炭則消

炭得水則滅以喻忠佞不可並處則相傷害固知我命

乎固知命之不长哀獨苦死之無樂兮惜予年之未

央自哀惜死年尚少也予一作余悲不反余之所居兮

一本不下有得

字恨離予之故鄉

不得歸郢見故居也

鳥獸驚而失羣

兮飛者為鳥走者為獸羣一作群補曰禮記云今是大鳥獸失喪其羣匹越月踰時焉則必反巡過其故鄉

翔回焉嗚號焉躑躅焉猶高飛而哀鳴

言鳥獸失其羣

偶尚哀鳴相求以刺同位

狐死必首丘兮夫人

孰能不反其真情

真情本心也言狐狸之死猶嚮丘穴人年老將死誰有不思故

鄉乎言已尤甚也

故人疏而日忘兮新人近而俞好

言舊故忠臣日以疏遠讒諛新人日近而見親也

能行於杳冥兮孰能施於無報

言衆人誰能有執心正行

於杳冥之中施於無報之人乎言皆苟且而

苦衆人

之皆然兮乘回風而遠遊

言已患苦衆人皆行苟且故乘風而遠去

也凌恒山其若陋兮

凌乘也恒山北嶽也陋小也

聊愉娛以忘憂

言已乘騰高山以為庫小

悲憂也愉一作愉補曰並音俞悲虛言之無實兮君不察也苦

衆口之鑠金已解於九章中過故鄉而一顧兮泣歔

歔而霑衿言已遠行猶思楚國而悲泣也厭白玉以為面兮厭

也補曰厭於懷琬琰以為心言已施行清白心面若玉內外相副邪

氣入而感內兮施玉色而外淫淫潤也言讒邪之言雖自

內感已志而猶不變玉色外潤而內愈明也何青雲之流瀾兮瀾一作

微霜降之蒙蒙蒙蒙盛貌詩云零雨其蒙蒙言遭佞人羣聚造作虛辭君政用急天早

下霜則害草木傷其貞節也一作而蒙一作濛注同徐風至而徘徊兮而

作俳疾風過之湯湯風為號令言君命寬則風舒風舒則已徘徊而有還

志也令急風疾則已惶遽欲急去也湯一作蕩一云疾風舒之蕩蕩聞南藩樂而欲

往兮藩蔽也南國諸侯為天子藩蔽故稱藩也唐本無樂而二字補曰樂五効切注讀作入聲至

會稽而且止會稽山名也言已聞南國饒樂而欲往至會稽山且休息也見韓

衆而宿之兮問天道之所在韓衆仙人也天道長生之道也衆一

作終借浮雲以送予兮載雌霓而為旌旌旗也

鈴為旌也載一作戴一云載虹霓而為旌補曰梁書王筠傳沈約製郊居賦要筠讀至雌霓連蜷約曰僕常恐

人呼為霓上五激下五雞切駕青龍以馳騫兮班衍衍之

冥冥言極疾也忽容容其安之兮超慌忽其

焉如不知所之也焉一作安補曰如去聲苦衆人之難信兮願

離羣而遠舉

舉去也言苦見俗人多言無信不可據任故願離衆而遠去也補曰舉有

音據登巒山而遠望兮

巒小山也一云登巒無山字

好桂樹

之冬榮

南方有不死之草北方有不釋之冰也一云好桂茂而冬榮

觀天火之

炎煬兮聽大壑之波聲

大壑海水也言已仰觀天火下觀海水心愁思

也補曰煬以讓切炙燥也引八維以自道兮

天有八維以爲綱紀也道一作導

含沆瀣以長生

言已乃擊持八維以自導引含沆瀣之氣以不死也補曰沆胡亢瀣胡介

切本

居不樂以時思兮

一作而

食草木之秋

實

秋實謂棗栗之屬也

飲菌若之朝露兮構桂木而

爲室

言飲食潔清所處芬香也補曰菌音窘

雜橘柚以爲園兮

作列新夷與椒楨

雜聚衆善以自修飭也補曰新夷即辛夷也楨女貞也

鷓鴣孤而夜號兮哀居者之誠貞

言鷓鴣大

鳥猶知賢良哀惜已之履行正直而不施用也

自悲

哀時命之不合兮傷楚國之多憂

言已

生時祿命好行公正不與君合憐傷楚國無有忠臣國家多憂也

內懷情之潔白

兮

潔一作質遭亂世而離尤

言已懷潔白之志以得罪過於衆人也而一作

以惡耿介之直行兮世溷濁而不知

言衆人

之直士以君闇昧不知用之故也

何君臣之相失兮上沅湘而

分離言讒佞害已使朋君放逐忠臣上下分離夫其所也測汨羅之湘水

兮汨水在長沙羅縣下注湘水中補曰汨音覓知時周而不反言已沈身

還楚國也傷離散之交亂兮遂側身而既遠

遂去而處玄舍之幽門兮穴巖石而窟伏巖

也言已修德不用欲伏從水蛟而為徒兮與神

龍乎休息自喻德如蛟龍而潛匿也乎一作而何山石之蕪巖兮

靈魂屈而偃蹇言山石高巖非已所居靈魂偃蹇難止欲去之也蕪一作漸補曰並

士銜含素水而蒙深兮日眇眇而既遠素

白水也言雖遠行不失清白之節也蒙深一作濛濛哀形體之離解兮一解

作懈補曰神恩兩而無舍罔兩無所據依兒也舍止也自哀身體陸

離遠行解倦精神罔兩無所據依而舍止也惟椒蘭

之不及兮椒子椒也蘭子蘭也魂迷惑而不知路言

椒子薰不肯反已魂魄迷願無過之設行兮釋文

更切雖滅沒之自樂言願設陳已行終無過惡雖身

樂去痛楚國之流亡兮哀靈脩之過到言懷

過已至於惡楚國將危亡失賢之故也補曰到至也周時俗之溷濁兮志

瞽迷而不知路瞽悶也迷惑也言已遭遇亂世心中煩惑不知所行也補曰瞽音茂念

私門之正匠兮匠教也遙涉江而遠去言已念眾臣皆營其

私相教以利乃以具邪心欲正國家之事故已遠去也念女嬃之嬋媛兮

涕泣流乎於悒於悒增歎貌也已解於離騷經我

決死而不生兮雖重追吾何及言亦無所復

戲疾瀨之素水兮望高山之蹇產言

今遂沒身而不反言已哀楚有高丘之山其岸

哀命將以沾危故沈身於相夫何執操之不

怨靈脩之浩蕩兮已解於夫何執操之不

哀命

固操志也固堅言已念懷王信用讒佞悲太山之

為隍兮隍城下池也易曰城復于隍也隍一作

江河之可涸涸塞也言太山將頽為池以喻君且失

願承閒而效志兮志一作忠補

卒撫情以寂寞兮莫一作漠然怛

與石其同匱兮匱匣也其貫魚眼與珠璣

為珠廉隅為璣以言君不知賢愚忠佞之士猶同玉石

雜魚眼與珠璣同貫而不別也一云麤岨為璣補曰璣

上忌觸衆人諱而見刑誅也卒撫情以寂寞兮莫一作漠然怛

悵而自悲怛悵恨貌也言已終撫我情寂寞不言王

與石其同匱兮匱匣也其貫魚眼與珠璣

為珠廉隅為璣以言君不知賢愚忠佞之士猶同玉石

雜魚眼與珠璣同貫而不別也一云麤岨為璣補曰璣

字音機珠不圓也

駑駘雜而不分兮

駑頓馬也良馬為駑補曰頓與純同

服罷牛而駮驥

在轅為服外駮為駮言君選士用人雜用駮駮不異賢愚若駕罷牛

驂以駮驥才力不同也補曰罷音皮

年滔滔而自遠兮

滔滔行貌遠一作往壽

冉冉而愈衰

自傷不遇年衰老也愈一作俞補心曰俞與愈同衰所淚切

徐憚而煩寃兮

徐憚憂愁貌也寃一作怨釋文作寃於表切補曰徐他胡切憚他閻

切一曰禍福未定屈州自覆曰宛

蹇超搖而無冀

蹇辭也超搖不安也言已自念

年老心中徐憚超搖不安終無所冀望也

固時俗之工巧兮滅規榘

而改錯

補曰錯七故切却駢驥而不乘兮策駑駘

而取路當世豈無駢驥兮誠無王良之

善馭見執轡者非其人兮故駒跳而遠

去皆已解在九辯補曰許慎云王良晉大夫御無恤子良也所謂御良也一名孫無政為趙簡子御死而託

精於天駟星天文有王良星是也不量鑿而正柅兮恐榘矐

之不同已解於離騷經同一作周補曰鑿才到切柅而銳切榘俱兩切矐烏郭切不論

世而高舉兮恐操行之不調調和也言人不論世之貪濁而

高舉清白之行恐不和於俗而見憎於眾也弧弓弛而不張兮

弛一作弛釋文作弛補曰弧音胡說文木弓也一曰往體多來體寡曰弛弛並音矢孰云知

其所至言弧弓雖強弛而不張誰知其力之所至無

傾危之患難兮焉知賢士之所死言國無傾危之

難則不知賢士之伏節死義補俗推佞而進富

曰老子云國家昏亂有忠臣張一作明補賢良蔽而

不群兮朋曹比而黨譽音鼻邪說飾

而多曲兮正法弧而不公弧庚也言世俗之人推佞以為賢進

富以為能故君之正法膠矣不用衆皆背公而直士

隱而避匿兮避一作碎讒諛登乎明堂明堂布政之宮也言

忠直之士隱身避世讒諛之人反登明堂而棄彭咸

為政也補曰左傳勇則害上不登於明堂

之娛樂兮言棄彭咸清潔之行娛樂風俗則為貪佞也補曰彭咸以伏節死義為樂而時人棄

之滅巧倖之繩墨言工滅巧倖之繩墨則枉直失其制也言君借先王之法則自

亂惑也 葑蕀路雜於廢蒸兮臬翻曰廢焮竹曰蒸言待葑蕀路香直之草

雜於廢蒸燒而燃之則不識於物也以言取忠直棄之

林野亦不知賢也一作葑蕀路音路葑與菌同箇籛也音窘亦音昆廢麻蒸也葑

一作蕀一作葑蕀一作蕀路一作蕀與菌一作蕀同箇一作蕀籛一作蕀也音窘亦音昆廢麻蒸也葑

蓬矢以射革矢箭也言張強弩之機以蓬蒿之箭以射犀革之盾必摧折而無所能入

也言使愚巧任政必致荒亂無所能成

又何路之能極極竟也言君任駑頓之臣使在顯職如駕跛蹇之驢又無鞭箠終不

竟道將傾覆也以直鍼而為鈞兮鈞一作鈞補又何

魚之能得言君不能以禮敬聘請賢者猶以直鍼釣魚無所能得也伯牙之

絕弦兮伯牙工鼓琴也補曰列子伯牙善鼓琴鍾子期善聽無鍾子期而

聽之鍾子期識音者也言鍾子期死伯牙破琴絕絃不肯復鼓以世無知音也言已不遇明君識忠直者亦耳鉗口而不語言也和抱璞而泣血兮和氏安得良工

而剖之和也訓猶活也巳解於土篇同音者

相和兮謂清濁也同類者相似謂好惡也以言君清

以類聚物以羣分似一作仇飛鳥號其羣兮鹿

鳴求其友同志為友言飛鳥登高木志意喜樂則和

則求其友而號其侶也以言在位之臣不思賢念舊曾

不若鳥獸也詩曰嬰其鳴矣求其友聲又曰呦呦鹿鳴

食野之華故叩宮而宮應兮彈角而角動叩擊也彈

也注叩大宮則少宮動虎嘯而谷風至今

應彈大角則少角動虎嘯而谷風至今

類也言君修德行正則百姓隨而化也龍舉而景

雲往龍介虫陰物也景雲大雲而有光者雲亦陰也

言君好賢士則英俊往而並集也補曰詩云習習谷風

易曰雲從龍風從虎新序孔子曰虎嘯而谷風起龍興

而景雲見淮南曰虎嘯而谷風至龍舉而景雲屬注云

水也雲生水故龍舉而景雲屬管輅別傳云徐季龍與

輅共論龍動則景雲起虎嘯則谷風至以為火星者龍

參星者虎火出則雲應參出則風到此乃陰陽之感化

非龍虎之所致也輅言若以參星為虎則谷風更為寒

霜之風非東風之名是以龍者陽精以潛為陰幽靈上通和氣感神二物相扶故能興雲夫虎者陰精而居于陽依木長嘯動於巽林二數相感故能運風况龍有潛飛之化虎有文明之變招雲召風何足為疑季龍言龍之在淵不過一井之底虎之悲嘯不過百步之中形氣淺弱所通者近何能漂景雲而馳東風輅言君不見陰陽燧在掌握之中形不出手乃上引太陽之火下引太陰之水嘘吸之間煙景以集自然之道無有遠近音

聲之相和兮言物類之相感也

言鳥獸相呼雲龍相感無

不應其類而從其耦也傷君獨無精誠之心以動賢也一云音擊而相和兮一無言及也字

夫方

圜之異形兮

一云若夫

勢不可以相錯

言君

性所為不與已合若方與

列子隱身而窮處兮

列子百賢士也補曰列子名禦寇其書曰子列子窮容貌有飢色居鄭圃四十年人無識者

世莫

可以寄託

言列子所以隱佚不仕而窮處者以世多詐偽無可以寄命託身也

衆鳥皆有行列兮鳳獨翔翔而無所薄

已解於九辯也翔翔一作翔翔一作洋洋薄一作合補曰行胡圖切

經濁世而不得

志兮願側身巖穴而自託

言已歷盡貪濁之世終不得展其志意

但甘處巖穴之中而隱伏也一無側身二字有依字

欲闔口而無言兮嘗

被君之厚德

闔閉也言已欲閉口結舌而不復言以嘗被君之厚祿故不能默也獨

便悄而懷毒兮愁鬱鬱之焉極

言憂愁之無窮

便悄一作申旦愁一作憑補曰悄忿也音淵

念三年之積思兮願

壹見而陳詞

思一見君而陳忠言也壹或作一作曰糜信以為屈原著辭見放九年今

東方朔諫之章云三年積思願壹見愚謂此言朔自為也案漢書朔傳亦鬱邑於不登用故因名此章為諫諫若云諛語因託屈原以諷漢主也諷一作誣糜信魏樂平太守也一作更信予按卜居云屈原既放三年不得復見則三年積思正謂屈原也

唯以諛諫名篇當如糜信之說爾不及君而騁說

今也騁馳世孰可為明之忠說則時世闇蔽無可為明真偽也

身寢疾而日愁兮也寢卧情沉抑

而不揚言已身被疾病卧而愁思自傷忠誠沈抑而不得揚達也

衆人莫可與論道兮悲精神之不通言當世之人無可與議事君之道者哀我精神所志而不得通於君也

謬諫鮑慎思云篇目當在亂曰之後按古本釋文七諫之後亂曰別為一

亂曰鸞皇孔鳳日以遠兮孔孔雀也一畜

鳧駕鵝一云畜臯駕鵝補曰駕音加博雅鳴也

滿堂壇兮高殿敞揚為堂平場廣坦為壇揚一作陽補曰壇音善

乎華池蠃蟄也華池芳華之池也言君推遠孔

庭鼃黽諭讒諛要裏奔亡兮騰駕橐駝

要一作騾補曰並音杏應劭曰騾裏古之駿

進御兮遙棄太阿放遠要裏英俊之士而駕

駝任使罷駑頓朽之人而棄明智之士也補曰

賈誼云莫邪為鈍兮鈇刀為鋸鈇音公青金也

篇九懷九思皆同

玄芝兮

玄芝神草也補曰拳音蹇本草黑芝一名玄芝

列樹芋荷橘

柚萎枯兮

橘柚美木也

苦李旖旎

旖旎盛貌也言君乃拔去芝草

賤棄橘柚種殖芋荷養育苦李愛重小人斥逐君子也補曰旖烏可切當作旖旎難可切見九辯

甌

甌登於明堂兮

甌甌瓦器名也補曰甌音邊方言自關而西盆盎小者曰甌也甌小

也盆周鼎潛乎深淵

周鼎夏禹所作鼎也左氏傳曰昔夏禹之有德遠方圖物貢金

九牧鑄鼎象物桀有昏德鼎遷于商商紂暴虐鼎遷于周是為周鼎言甌甌之器登明堂周鼎反藏於深淵之水言小人任政賢者隱匿也乎一作於補曰漢

郊祀志云宋太丘社亡而鼎没于泗水彭城下自古

而周然兮吾又何怨乎今之人

言往古嫉妬忠直而不肯

進用我何為獨怨今世之人乎自慰之詞

楚辭卷第十三

楚辭卷第十四

校書郎臣王

逸上

哀時命章句第十四

楚辭

哀時命者嚴夫子之所作也夫子名忌

忌會稽吳人本姓莊當時尊尚号曰夫子避漢明帝諱曰嚴一云名忌字夾子與司馬相如

俱好辭賦客遊於梁梁孝王甚竒重之

忌哀屈原受性忠貞一云受命而生不遭明君而

遇暗世斐然作辭歎而述之一云追以述之故曰

哀時命也

哀時命之不及古人兮夫何予生之不

邁時

邁遇也詩云邁閔既多言已自哀生時年命不及古賢聖之出遇清明之時而當貪亂之世也

邁一作遭

往者不可拔援兮來者不可與

期

言往者聖帝不可扳引而後世明王亦不可須待與期傷生不遇時遭困厄也

來補曰扳與攀同引也

志憾恨而不逞兮

憾亦恨也論語曰與朋友共弊

之而無憾逞解也補曰逞丑郢切說文逞通也楚謂疾行為逞一曰使也

杼中情而屬

詩

屬續也言已上下無所遭遇意中憾恨憂而不解則杼我中情屬續詩文以敷已志也杼一作杼補

夜炯炯而不寐兮懷隱憂而歷

茲

言已中心愁怛目為炯炯而不能眠如遭大憂常懷戚戚經歷年歲以至於此也炯一作炯釋文作

烟隱一作殷補曰炯古茗切光也烟俱末切炎蒸也隱痛也殷大也注云大憂疑作殷者是

心鬱

鬱鬱而無告兮衆孰可與深謀

言已心中憂毒而無所告

語衆皆諛諛無可與議忠信也 飲愁悴而委惰兮

飲愁兒也委惰懈倦也惰

釋文作脩補曰飲音坎不自滿足意 老冉冉而逮之

言已欲行忠信而不得進

飲然愁悴意中懈倦年復已過為老所及而志不立也

居處愁以隱約兮

居一作尻

志沈抑而不揚

言已放於山澤隱身守約而志意沈抑不

得揚見於君而永憂恨也

道壅塞而不通兮

通一作達 江河廣

而無梁

言已欲竭忠謀讒邪壅塞而不得達若臨江河無橋梁以濟

願至崑崙

之懸圃兮采鍾山之玉英

鍾山在崑崙山西北淮南言鍾山之

王燒之三日其色不變言已自知不用願避世遠去上
 崑崙山遊於懸圃采玉英咀而嚼之以延壽也補曰淮
 南云鍾山之玉炊以鑪炭三日三夜而色澤不變則至
 德天地之精也許慎云鍾山北陸無日之地出美玉援
 神契曰王英玉
 有英華之色
 擊瑤木之禪枝兮擊一作擊禪一作禪
 望閻風之板桐板桐山名也在閻風之上言已既登崑崙
 復欲引王樹之枝上望閻風板桐之山遂陟天庭而游
 戲也板一作阪補曰博雅云崑崙虛有三山閻風板桐
 玄圃水經云崑崙三級下曰樊桐一名板松二曰玄圃
 一名閻風上曰曾城一名天庭淮南云懸圃涼風樊桐
 在崑崙閻風之
 中樊讀如飯
 弱水汨其為難兮尚書曰道弱水至於合黎
 也補曰汨音骨一于筆切應劭曰弱水出張掖刪丹西
 至酒泉合黎餘波入于流沙師古曰弱水謂西域絕遠
 之水乘毛車以渡者
 耳非張掖弱水也
 路中斷而不通言已想得
 登神山顧

以娛憂迫弱水不得涉渡路絕
 不通所為無可也斷一作絕
 勢不能凌波以

徑度兮度一作渡又無羽翼而高翔言已勢不能為

獨徙倚而彷徨徙倚猶低徊也言已隱身山澤內

獨徙倚而彷徨自憫傷志不得達獨徘徊彷徨而

悵惆罔且永思兮悵昌一作而補曰心

紆軼而增傷言已含憂彷徨意中悵然惆罔長思

倚躊躇以淹留兮以一日日飢饉而絕糧蔬

非廓抱景而獨倚兮超永思乎故鄉言已

是廓抱景而獨倚兮超永思乎故鄉言已

山澤廓然無耦獨抱形景而立長念楚國心不能已

惆悵長思故鄉也乎一作兮一云超永思乎此故鄉廓

落寂而無友兮誰可與玩此遺芳言已居

余壽之弗將將猶長也言日月西流晚晚而歿天

能行言已周行四方車以弊敗馬又罷極蹇然還迴

疲身既不容於濁世兮不知進退之宜當

雲兮劍淋離而從橫淋離長兒也言已雖不見

冠崔嵬而切言已執貞潔之行不能自入貪濁之

兮攝葉儲與不舒展兒補曰攝之衣攝葉以儲與

桑祛袖也詩云羔裘豹祛言已衣服長大攝葉儲與

兮葉切曲折也儲音宁又音停左祛挂於搏

兮博桑無所不覆也挂一作絰搏一右衽拂於不周

兮山以六合為小不足肆行上同鑿枘於伏戲兮

下合矩矱於虞唐言已德能純美且上輔

願尊節而式高兮志伏戲與同制量下佐堯

猶卑夫禹湯言已雖不見用猶尊高節雖知困

度意卑禹湯不欲事也

舜與合法度而共治也

合一作同矩一作規

言已雖不見用猶尊高節

度意卑禹湯不欲事也

言已雖不見用猶尊高節

其不改操兮終不以邪枉害方

言已雖自知貧賤困極不能變志易操終不能邪枉其身以害公方之行也

斗斛而相量

言今世之人皆好朋黨並相薦舉持其貪倂之心以量清潔之士壹或作

衆比周以肩迫兮

比親也周合也賢者遠

而隱藏

言衆安相與合同並肩親比故賢者遠而退藏為鳳皇

作鶉籠兮雖翕翅其不容

為鳳皇作棲以鶉翼猶不能容其形體也以言賢者遭世亂雖屈其身亦不能自容入一本作上而有而字翅一作翼補曰翕虛及

靈皇其不寤知兮

一無寤字焉陳詞而効忠

言懷王闇蔽心不覺寤安所陳詞効已之忠信乎詞一作辭

俗嫉妬而蔽賢兮

孰知余之從容

言楚國風俗嫉妬蔽賢無有知我進退執守忠信也

願舒

志而抽馮兮

馮一作憑一作憑一作憑一作憑

庸詎知其

吉凶

庸用也言已思舒志意援引憤懣盡極忠信當何緣知其逢吉將被凶也

璋珪雜

於甌窶兮

璋珪王名也窶甌土孔一作珪璋補曰甌子孕切窶音携又音龜淮南云弊單

隴廉與孟姬同宮

隴廉醜婦也孟姬好

甌甌在研茵之上注云甌甌帶音龜

舉世以為恒俗兮

恒俗固將愁苦

而終窮

言舉世不識賢愚以為常俗我固當終身窮苦而已

幽獨轉而不

寐兮惟煩懣而盈匈

懣憤也言已愁思展轉而不能卧心中煩憤氣結滿

女也言世人不識善惡乃以甌窶之一雜廁圭王又使醜婦與好女同室也以言君闇惑不別賢愚也補曰姬女名音紉一音須

也 句 冤眇眇而馳騁兮心煩冤之憺憺言已

眇眇獨馳心中煩憺憺憺而憂也冤一作魂之一作而補曰憺丑弓切 志欲憾而不

憺兮憺安補曰大暫切 路幽昧而甚難言已心中欲恨

遠夫以道路深真難數移也 塊獨守此曲隅兮然欲切而

永歎言已獨處山野塊然守此 愁脩夜而宛轉

兮而一作之 氣涓瀟其若波言已心憂宛轉而不能

若水之波也其一作而波一作易補曰涓 握刮劓而

不用兮刮劓劓劓也補曰劓居綺切劓居衛切又

曲刀 操規槩而無所施言已懷德不用若工握

園而無所錯也 騁騏驥於中庭兮焉能極

夫遠道言騏驥壹馳千里乃騁之中庭促狹之處不

役亦不得 置猿狖于櫺檻兮夫何以責其

捷巧言猿狖當居高木茂林見其才力而置之櫺檻

當在廟堂為政而弃之山林責其智能亦非其宜也四

跋鼈而上山兮吾固知其不能陞言已念

衆愚欲以致治猶若駕跋鼈而欲上山 釋管晏而

任臧獲兮臧為人所賤繫也獲為人所係得也賤

稱也罵奴曰臧罵婢曰獲男而聾婢曰臧 何權衡之

女而婦奴曰獲亡奴謂之臧亡婢謂之獲

能稱言君欲為政反置管仲晏嬰任用賤軍賤辱係

也獲生禽者也皆也獲生禽者也皆管比路雜於廢蒸兮機蓬

矢以歟革已解於七諫也管竹也一作甚路廢負

檐荷以丈尺兮欲伸要而不可得背曰負

兮言已居於衰亂之世常低頭俛視若以背肩負檐丈尺

外迫脅於機臂言已居於衰亂之世常低頭俛視若以背肩負檐丈尺

類上牽聯於矰雉言已居於衰亂之世常低頭俛視若以背肩負檐丈尺

肩傾側而不容兮言已居於衰亂之世常低頭俛視若以背肩負檐丈尺

矰雉言已居於衰亂之世常低頭俛視若以背肩負檐丈尺

固陋腹而不得息言已欲

投於深淵兮務光古清白之士也不獲世之塵

垢言古有賢士務光憎惡濁世言不見從自投深淵而

孰魁摧之可久兮願退身而窮

處言已為諛佞所譖被過魁摧不可鑿山楹而為

室兮楹柱而下被衣於水渚渚水涯也言已雖

霧露濛濛其晨降兮言幽居山谷霧露濛濛而

雲依斐而承宇言幽居山谷霧露濛濛而

晨來下浮雲依斐承我屋

一云不得容補曰

孟子云脅有諂笑

背容頭自入又不見納故陋腹小息畏懼患

禍也陋一作愜腹一作腸補曰陋音狹隘也

務光自

不獲世之塵

言古有賢士務光憎惡濁世言不見從自投深淵而

死不為讒佞所塵汗已慕其行也垢一作埃補曰屈

原傳不獲

世之滋垢

孰魁摧之可久兮願退身而窮

處

言已為諛佞所譖被過魁摧不可鑿山楹而為室兮楹柱而下被衣於水渚渚水涯也言已雖霧露濛濛其晨降兮雲依斐而承宇言幽居山谷霧露濛濛而晨來下浮雲依斐承我屋

雷盡夜闇冥也斐一作霏一云虹霓紛其朝霞

雲衣斐斐而承宇補曰斐音非

兮覓一作蜺夕淫淫而淋雨言天雲雜色虹霓揚光紛然炫耀日未明

兮旦復有朝霞則夕淋雨愁且思也怳怳茫茫而無歸

者補曰詩云朝濟于西崇朝其雨下垂釣於谿谷兮上要求於僊

赤松而結友兮言已幽居無事下則垂釣餌於谿谷上則要與比王儁而為耦

使臬楊先導兮言已使臬楊先導兮臬楊山神名即佛

白虎為之前後浮雲霧而入冥兮佛也導一作道補

騎白鹿而容與曰說文周成王時州靡國獻佛人身反踵自笑笑則上

眇眇以寄獨兮膚掩其目食人爾雅狒狒如人被髮迅走食人注云臬

汨汨徂往而不歸羊也山海經曰其狀如人面長脣黑身有毛反踵見人

處卓卓而日遠兮則笑狒父費切淮南云山出嶠陽注云山精也一說云

志浩蕩而傷懷臬羊大口其初得人喜而笑却唇上覆額移時而後食

鸞鳳翔於蒼雲兮故矰繳而不能加之張衡玄圖曰臬羊喜獲先笑後愁謂人鑿其脣於額

也而得禽白虎為之前後浮雲霧而入冥兮之也

騎白鹿而容與言已與仙人俱出則山神先

眇眇以寄獨兮道乘雲霧騎白鹿而游戲也

汨汨徂往而不歸字从耳

處卓卓而日遠兮言我鬼神眇眇獨行寄居而

志浩蕩而傷懷言已隨從仙人上游所居卓卓日

也國鸞鳳翔於蒼雲兮故矰繳而不能加也

一無而字補蛟龍潛於旋淵兮身不挂於

罔羅言鸞鳳飛於千仞蛟龍藏於旋淵故矰繳不能逮羅罔不能加也以言賢者亦宜高舉隱藏法

而近死兮不如下游乎清波清波清潔之流無人處也言

寧幽隱以遠禍兮孰侵辱之可為言已亦

沈於汨羅雖體解其不變兮其一豈忠信

之可化補曰化音花志怍怍而內直兮怍一作悒

履繩墨而不頗皆已解於離騷九辯七諫執權衡而

無私兮稱輕重而不差差過也言已如得執持權衡能無私阿稱

擿塵垢之枉攘兮枉攘亂

除穢累而反真言已又欲

形體白而質素兮中

皎潔而淑清言已自念形體潔白表裏如素心中皎潔內有善性清明之質也時

猷猷而不用兮且隱伏而遠身言時君不

兮嘆寂默而無聲言已竭忠而不見用且迷頭匿足竄伏自藏執守寂寞吞

聊竄端而匿迹

士猷卷其言而不肯用故且隱伏

山澤斥遠已身也補曰猷於據切

於清明之德真一作真

之臣使君除去穢累而反

一擿一作擿擿一作狂攘

其理也補曰差七何切

量賢愚必不過差各如其理也補曰差七何切

舌無聲也嘆一作漠一作勤一作嘆獨便悄而煩云歎寂漠補曰嘆音莫說文嘖嘆也

毒兮便悄一焉發憤而抒情言已懷忠直之

遂悶歎而無名言已遭時不明行善罷倦心遂煩時曖曖其將罷兮曖一作夢補

伯夷死於首陽兮一作首陽之山卒天隱言伯夷餓於首陽天命而死不饗其爵祿

而不榮言伯夷餓於首陽天命而死不饗其爵祿公不遇文王兮身至死而不得逞言太公

願陳列而無正言已懷玉象履忠信願陳列已懷瑤象而佩瓊兮志無有明正之君聽而受之也

天墜之若過兮忽爛漫而無成爛漫猶消

形體兮體一無疾憊恒而萌生襲及也言已常恐

兮恐不終乎永年言已被疾憂懼恐隨草木徂

願壹見陽春之白日言已

楚辭卷第十四

生於天地之間忽若風雨之過晻然而消散恨無成功也爛一作瀾邪氣襲余之

體疾病憊痛橫發而生身體疾病憊痛橫發而生身願壹見陽春之白日

兮恐不終乎永年言已被疾憂懼恐隨草木徂

願壹見陽春之白日言已

楚辭卷第十四

生於天地之間忽若風雨之過晻然而消散恨無成功也爛一作瀾邪氣襲余之

體疾病憊痛橫發而生身體疾病憊痛橫發而生身願壹見陽春之白日

兮恐不終乎永年言已被疾憂懼恐隨草木徂

願壹見陽春之白日言已

楚辭卷第十四

生於天地之間忽若風雨之過晻然而消散恨無成功也爛一作瀾邪氣襲余之

楚辭卷第十五

校書郎臣王逸上

九懷章句第十五 楚辭

匡機 匡一作主

通路

危俊 危一作苞

昭世

尊嘉

蓄英

思忠

思一作申一作由一云遊思

陶壅

壅一作離音同

株昭

昭一作明一作招一云珠昭一云林招

九懷者諫議大夫王褒之所作也

褒字子淵蜀人

也為諫大夫

懷者思也言屈原雖見放逐

一作流放猶

思念其君憂國傾危而不能忘也褒讀

屈原之文嘉其溫雅藻采敷衍執握金

玉委之汚瀆遭世溷濁

溷一作泥

莫之能識

追而愍之

一作諸

故作九懷以裨其詞

釋文作埤作晷

埤切

史官錄第遂列于篇

一作編

極運兮不中

周轉求君道不合也

來將屈兮困窮

還就農桑

修播植也來一作求一作永

余深愍兮慘怛

我內憤傷心切剝也愍一作愍慘一

願一列兮無從

欲陳忠謀道隔塞也

乘日月兮上征

想託神明

顧遊心兮鄙豐

回眄周京念先聖也文王都豐武王都鄗二聖

有德明於用賢故顧其都冀遭逢也顧一作願補曰鄗下老切在長安西上林苑中豐在京兆杜陵西南

覽兮九隅

歷觀九州求英俊也

彷徨兮蘭宮

遊戲道室誦五經也

一作仿惶

芷問兮約房

居仁履義守忠貞也問一作室

奮搖兮衆

芳

動作應禮行馨香也衆一作種

茵閣兮蕙樓

節度彌高德成就也

道兮從橫

衆人瞻望聞功名也補曰橫音黃

寶金兮委積

志

堅周策謀明也

美玉兮盈堂

懿譽光明滿朝廷也

桂水兮潺湲

芳流衍溢周四境也

揚流兮洋洋

潔白之化動百姓也

著蔡兮

踊躍

著龜喜樂慕清高也著筮也蔡大龜也論語曰臧文仲居蔡補曰淮南云大蔡神龜注云大蔡元龜所出地名因名其龜為大蔡家語云臧氏有守龜其名曰蔡文選云搏者龜注云著老也龜之老者神引者蔡兮踊躍據此則著當作者然注以

為著龜之著著雖神草安能踊躍乎

孔鶴兮回翔

畏怖羅網陞青雲也鶴一作鶴

撫檻兮遠望

登樓伏楯觀楚郢也

念君兮

不忘

思慕懷王結中情也弗一作弗

佛鬱兮莫陳

忠言蘊積不列聽也

莫一作弗陳一作

永懷兮內傷

長思切切中心痛也

嗽補曰佛音佛

匡機

天門兮墜戶

金闈玉闈君之舍也墜一作墜一作地

孰由兮賢者

誰當涉履英俊路也

無正兮溷廁

邪佞雜亂來並居也

懷德兮何

覩

忠信之士不見用也

假寐兮愍斯

衣冠而寢自憐傷也脫冠帶而卧曰假

寐詩云假寐永歎愍一作愍

誰可與兮寤語

衆人愚闇誰與謀也一無與字痛

鳳兮遠逝

仁智之士遁世去也

畜鳩兮近處

畜養佞諛而親附也

鳩釋文作鷓補曰鷓音晏雀也

鯨鱣兮幽潛

大賢隱匿竄林藪也鱣一作鱣補曰鱣音

勅海大魚也鱣音善皮可為鼓

從蝦兮遊階

小人並進在朝廷也鯨鱣大魚

也蝦小魚也階一作渚補曰蝦釋文音

乘虬兮登

遐說文云蝦蟇也一日蝦虫與水母游

陽

意欲駕龍而陞雲也

載象兮上行

逐騎神獸用登天也神象白身赤頭

有翼能飛也補曰行胡岡切叶

朝發兮葱嶺

旦發西極之高山也補曰後漢書云

西至葱嶺注云葱嶺山名其山高天生葱故名

夕至今明光

暮宿東極北之月巒也

飲兮飛泉

吮嗽天液之浮源也補曰張攝云飛泉在崑崙西南

南采兮芝

英

咀嚼靈草以延年也

宣遊兮列宿

徧歷六合視眾星也補曰文選云將

北度而宣游宣徧也

順極兮徜徉

周繞北辰觀天庭也

紅采兮驛衣

娑娑五采芬華英也古本虹采兮霓衣補曰驛思營切赤色

翠縹兮為裳

衣色環瑋

耀青葱也補曰縹足沼切帛青白色

舒佩兮綈纚

緩帶徐步五玉鳴也一本舒下有餘

字補曰綈林森二音纚力知所宜二切衣裳毛羽垂兒

竦余劍兮干將

握我寶劍

立延頸也補曰張揖云于將韓王劍師也博物志于將陽龜文莫耶陰漫理此二劍吳王使于將作之莫耶于

將妻也夫騰蛇兮後從

神虺侍從慕仁賢也騰一婦善作劍

云騰蛇無足而飛文子曰騰蛇無足而游其中

飛駟兮步

旁

駟駟奮飛承轂輪也補曰駟音巨淮南云北方有獸其名曰慶常為蛩蛩駟駟取甘草慶有患蛩蛩

駟駟必負而走郭璞曰叩叩似馬而

微觀兮玄圃

上睨帝圃覽察兮瑤光

觀視斗柄與玉衡也瑤一作搖補曰淮南云瑤光者

資糧萬物者也注云瑤光北斗杓第七星也居中而運歷指十二辰擿起陰陽以殺生萬物者也

啓

匱兮探筴

發匣引籌考祿相也筴釋文作箒

悲命兮相當

不獲

富貴值流放也相一作所 紉蕙兮永詞

結草為誓長訣行也補曰紉女巾切將

離兮所思

昔去九族遠懷王也

浮雲兮容與

天氣滯溶乍東西也

道余兮何之

來迎導我難隨從也

遠望兮仟眠

楚遙視

闇未明也一作芋暝一作晦昏補曰集韻云盱眙遙視

聞雷兮闐闐

君好妄怒

威武盛也補曰闐音田

陰憂兮感余

內愁鬱鬱伊害我性也憂一作愁

惆

悵兮自怜

悵然失志嗟厥命也

通路

林不容兮鳴蜩

國不養民賢宜退也

余何留兮中州

我去諸夏將遠逝也

陶嘉月兮總駕

嘉及吉時驅乘馵也總一作摠一作驅

攀玉英兮自脩

采取瓊華自脩飾也脩一作修

結榮芷兮

透逝

束草陳信遂奔邁也透一作遠

將去烝兮遠遊

違離於君之四

烝也爾雅曰烝烝君也或曰烝進也言去日進而遠也

徑岱土兮魏闕

行出北荒

山高桀也闕一作國補曰岱泰山也注云北荒疑岱本代字春秋傳曰魏大名也一曰象魏闕名許慎云巍巍

高大故曰魏闕 歷九曲兮牽牛

過觀列宿九天際也補曰爾雅河鼓謂之牽牛

聊假日兮相佯

且徐遊戲頹年歲也頹一作消相一作佯釋文作佯音祥

遺

光耀兮周流

敷揚榮華垂顯烈也

望太一兮淹息

觀天貴將

止沈滯也

紆余轡兮自休

緩我馬勒留寢寐也

晞白日兮皎

皎

天精光明而照察也晞一作晞皎一作作皎補曰晞明之始升也晞望也

彌遠路兮

悠悠

周望八極究地外也

顧列宇兮縹縹

邪視彗星光瞥瞥也補曰

字薄沒切
縹匹妙切
觀幽雲兮陳浮
山氣滃鬱而羅
鉅

寶遷兮砢礪
太歲轉移聲磳磳也補曰砢音貧
雉

咸雉兮相求
飛鳥驚鳴雉雄合也補曰雉音葦前漢郊祀志云秦文公獲若石云于陳倉北阪城祠之其神或歲不至或歲數來也常以夜光輝若流星從東方來集于祠城若雄雉其聲殷殷云野雞夜鳴以一牢祠之名曰陳寶又曰漢興世世常來光色赤黃長四五丈直祠而息音聲砰隱野雞皆雉此陽氣舊祠也注云陳寶若來而有聲則野雞皆鳴以應之又揚雄校獵賦云追天寶出一方應駢聲擊流光墜盡山窮囊括其雌雄注云天寶陳寶也陳寶神來下時駢然有聲又有光精也下時窮極山川天地之間然後得其雌雄雄在陳倉雌在南陽故云野盡山窮也
決莽莽兮究志
周望率南陽故云野盡山窮也

大也補曰
懼吾心兮憐憐
惟我憂思意愁毒也
步

余馬兮飛柱
徘徊神山且休息也
覽可與兮匹儔
歷

羣英求妃合也二人為匹四人為儔儔一作疇一云一人為匹
率莫有兮纖介
無忠直也

危俊

世溷兮冥昏
時君闇蔽臣負佞也一云世溷濁兮
違君兮歸真

將去懷王就仁賢
乘龍兮偃蹇
駢駕神獸也一云臣違君兮
高

回翔兮上臻
行戲遨遊遂至天也回一作迴
襲英衣兮緹

縉
重我絳袍采色鮮也襲一作龍補曰緹音提縉音習集韻緹赤色縉縹衣也七入切又音妾
披

華裳兮芳芬
徐與文衣動馨香也詩曰娑娑其下
登羊角兮扶

九

五

三

一

一

一

一

一

一

一

輿陞彼高山徐顧睨也輿一作與補曰莊子搏扶搖羊角而上者九萬里疏云旋風曲戾猶如羊角音義云

風曲上行曰羊角相如賦云扶輿猗靡史記注云郭璞曰淮南所謂曾折摩地扶輿猗委也按今淮南子云曾

撓摩地扶輿猗委也按今淮南子云曾於猗那浮雲漢兮自娛乘雲歌吟而遊戲也或曰浮雲漢漢天河也

握精神兮雍容握持神明動容儀也一云握精明一云接精神一云按神明一云按

精明雍與神人兮相胥留待松喬與伴儷也流星墜兮

成雨陰精正降如墮雨也補曰春秋夜中星隕如雨公羊曰如雨者狀似雨進隣

盼兮上丘墟天且欲明至山溪也進一作集古本無上字補曰隣力辰切視兒盼普莫

切覽舊邦兮滄鬱下見楚國之亂危也覽一作臨補曰滄鵠孔切雲氣起也

余安能兮久居將背舊鄉之九夷也志懷逝兮心惴慄

心中欲去內傷悲也一無惴字補曰惴音留惴慄憂兒紆余轡兮躊躇緩

馬勒而低何也一云情躊躇聞素女兮微歌神仙謳吟聲依違也聽王

后兮吹竽伏妃作樂百虫至也魂悽愴兮感哀精神惆悵而思歸也

腸回回兮盤紆意中毒悶心紆撫余佩兮續

紛持我玉帶相糾結也高太息兮自憐長歎傷已遠放弁也使祝

融兮先行俾南方神開軌轍也令昭明兮開門炎神前驅關梁發也

馳六蛟兮上征乘龍直驅陞閭闔也竦余駕兮入冥逐馳我車

上寥廓也歷九州兮索合周遍天下求雙匹也索一作寡誰可與

兮終生莫足與友為親密也忽反顧兮西園見彼隴蜀道阻阨也覩

軫丘兮崎傾補曰軫丘猶九章言軫石也崎音歆

橫垂涕兮泫流悲思念國泣雙下也補曰泫胡犬切涕流兒 悲余后

兮失靈哀惜我后 違天法也

昭世

季春兮陽陽三月温和 氣清明也 列草兮成行百卉垂 條吐榮

也華 余悲兮蘭生哀彼香草獨墮零也 生一作萃一作悴 委積兮從

橫枝條摧折 傷根莖也 江離兮遺捐忠正之士 弃山林也 辛夷兮擠

臧仁智之士抑沈沒也臧一作將補 曰擠子雞切排也臧音藏匿也 伊思兮往古

惟念前世 諸賢俊也 亦多兮遭殃仁義遇罰禍及 身也遭一作逢 伍胥兮

浮江吳王弃之 於江濱也 屈子兮沈湘懷沙負石 赴汨淵也 運余

兮念茲轉思念此 志煩寃也 心內兮懷傷腸中惻痛 摧肝肺也 望

淮兮沛沛臨水恐慄畏禍患也 淵沛沛補曰沛普貝切 一云 濱流兮則

逝意欲隨水 而隱遁也 榜舫兮下流乘舟順水 遊海濱也 舫 一作榜 一作舫 一作舫

也一作摘舫 一作舫 一作舫 一作舫 東注兮噍噍濤波踊躍多險難也 噍 一作噍 一作噍 蛟

龍兮導引虯螭水禽馳在前也 蛟龍沃兮 文 文魚兮

上瀨巨鱗扶已渡涌 湍也文一作大 抽蒲兮陳坐拔草為席 處薄單也 援

芙蓉兮為蓋引取荷華以覆身也 一云 援英兮為蓋 一云 拔英 水躍

芙蓉兮為蓋引取荷華以覆身也 一云 援英兮為蓋 一云 拔英 水躍

兮余旌風波動我搖旗繼以兮微蔡續以草芥

以一作目補雲旗兮電駑逐乘風電儵忽兮

容裔往來亟疾若鬼神河伯兮開門水君竇望

迎余兮歡欣喜笑迎已顧念兮舊都還視楚

也懷恨兮艱難抱念惠恨竊哀兮浮萍自比

生水瀕也汎淫兮無根隨水浮游乍東西也

萍一作萍汎淫兮無根沉淫一作汎淫

作淫舊音羊瞻切巴東有淫預石通

尊嘉

秋風兮蕭蕭陰氣用事舒芳兮振條搖動

百草使微霜兮眇眇霜凝微薄病歿兮鳴蜩

飛蟬卷曲玄鳥兮辭歸燕將入海飛翔兮靈

丘悲鳴神山望谿兮滄鬱川谷吐氣熊羆兮

响嗥猛獸應秋將害賊也唐虞

兮不存堯舜已過何故兮久留宜更求君臨

淵兮汪洋瞻望大川廣無極也顧林兮忽荒視回

喬木與山薄也修余兮桂衣整我衫裳自結束也

補曰荒火晃切騎霓兮南上乘託

圭廣雅桂長襦也釋名婦人上服

曰桂其下垂者上廣下狹如刀圭

赤霄登張翼也

補曰上一音常

藥雲兮回回

載氣溶溶意中

中休止

失志兮悠悠

將息兮蘭皋

方澤也

稍稍陞進遂自

也悠悠一作調調

紛蘊兮

徵黧

愁思蓄積面垢黑也

曰敗也黧憐

思君兮無聊

想念懷王忘寢食

去兮意存

體遠情近在

愴恨兮懷愁

憂恨內

懷惻也

蓄英

登九靈兮遊神

想登九天放精

靜女歌兮

微晨

神女夜吟

悲皇立兮積葛

皇美釋文

體錯兮交紛

言已見美大之丘葛草緣之而生交

也以言楚國士民衆多君不

貞枝抑兮枯槁

貞枉

車登兮慶雲

慶雲喻尊顯也言葛有正直之枝抑

進反見珍重御尊顯也以言貞正之人弃於山野佞曲

如析割也慘一作慘補

心愴愴兮自憐

動踊

悲兮

駕玄螭兮北征

將乘山神

鄉吾路兮

一云心

而奔走也

連五宿兮

葱嶺

欲踰高山度阻險也路一作道

連五宿兮

建旄

係續列星為旗旄也補曰宿音秀

揚氛氣兮為旌

舉布霧霧

作旗表也氛一作霧旌一作旂

歷廣漠兮馳騫

徑過長沙馳騫馬也

覽

中國兮冥冥

顧視諸夏尚昧晦也

玄武步兮水母

龜天

水神侍送余也天一作大

與吾期兮南榮

與已為誓會炎野也南方冬溫草木

常茂故曰南榮

登華蓋兮乘陽

上攀北斗躡房星也乘一作樂補曰大象

賦云華蓋於是乎臨映注云華蓋七星其柢九星右十六星如蓋狀在紫微宮中臨勾陳上以蔭帝坐

聊

逍遙兮播光

且徐遊戲布文采也

抽庫婁兮酌醴

持引

二星以斟酒也補曰大象賦注云庫樓十星五柱十五星衡四星合二十九星在角南晉天文志云庫樓十星

六大星為庫南四星為樓按庫樓形似酌酒之器故云王逸誤以天庫及二十八宿之婁以為庫婁耳

援

匏瓜兮接糧

啗食神果志獸飽也匏一作匏糧一

閨注云五星在離珠北天子之果園占大光潤則歲豐不爾則瓜果之實不登洛神賦云歎匏瓜之無匹注引

史記曰四星在危南匏瓜天官星占曰匏瓜一名天雞在河鼓東

畢休息兮遠逝

周徧留止而復去也

發玉軻兮西行

引支車木遂驅馳也補曰行胡岡切

惟時

俗兮疾正弗可久兮此方

世憎忠信愛諂也此一作比

寤辟

標兮永思

心常長愁拊心踊也辟拊心覓也辟一作

也標婢小切擊也張景陽七命云榮整為之擗標擗避辟切標避擗切驚心也

傷也憂思積結肝腑爛也補曰佛音佛

心佛鬱兮內

思忠

覽杳杳兮世惟

觀楚泥濁俗愚蔽也惟一作維補曰惟謀也

余惆悵

兮何歸

罔然失志無依附也

傷時俗兮溷亂

哀愍當世眾貪暴也

將奮翼兮高飛

振翅翱翔絕塵埃也

駕八龍兮連蜷

乘虬翱翔見容貌也蜷一作蹇補曰並音權

建虹旌兮威夷

樹蟠螭旗紛光

耀也旌

觀中宇兮浩浩

大哉天下難徧照也

紛翼翼兮上

躋

盛氣振迅陞天衢也

浮溺水兮舒光

遂渡沈流揚精華也溺與弱同

低徊兮京汭

且留水側息河洲也水中可居為洲一作低徊低一作徘徊京一作洲一注云小渚為汭京汭即高洲也

一作低徊低一作徘徊京一作洲一注云小渚為汭京汭即高洲也

屯余車兮索友

住我之駕求松喬也補曰索所革切

覩皇

公兮問師

遂見天帝諮秘要也覩一作睹

道莫貴兮歸真

執守無為修朴素也貴一作遺

羨余術兮可夷

念已道藝可悅樂也詩云既見

君子我心則夷夷喜也

吾乃逝兮南娛

往之太陽遊九野也逝一作遊補曰

娛音熙大人賦云吾欲往乎南娛

道幽路兮九疑

涉歷深山過舜墓也疑一作嶷

越炎火兮萬里

積熱彌天不可處也處一作渡

過萬首兮嶷

嶷

見海中山數萬頭也海中石嶷嶷嶽嶽萬首交峙也萬首一作千首嶷嶷一作旌旌一注云萬首海中

山名補曰嶷音嶷又魚力切

濟江海兮蟬蛻

遂渡大水解形體也補曰淮南云蟬

飲而不食三十日而蛻

絕北梁兮永辭

超過海津長訣去也辭一作詞補曰江淹

別賦用此語

浮雲鬱兮晝昏

楚國潰亂氣未除也

霾土忽兮

塵塵

風俗塵濁不可居也塵一作梅補曰霾音埋塵音梅塵也

息陽城兮廣

夏

遂止炎野大屋廬也

衰色罔兮中息

志欲懈倦身罷勞也色一作氣補曰

怠有

意曉陽兮燎寤

心中燎明內自覺也燎一作半釋文作燎補曰燎音

了乃自訖兮在茲

徐自省視至此處也訖一作息軫恐非

補曰訖視也當作診

思堯舜兮龍衣興

喜慕二聖相繼代也

幸咎繇

兮獲謀

與遇虞舜與議道也

悲九州兮靡非君

傷今天下無聖主也

撫軾歎兮作詩

伏車浩歎作風雅也

陶壅

悲哉于嗟兮

愁思憤懣長歎息也

心內切磋

意中激感也

冬而生兮

物即盛陰不滋育也補曰歎叩也

凋彼葉柯

傷害根莖

伎卷曲也

瓦礫進寶兮

伎偽愚戇侍惟幄也

捐弃隨和

貞良

君子弃山澤也補曰

鈇刀厲御兮

頑器之徒任政職也

頓

弃太阿

明智忠賢放斥逐也補曰頓音鈇不利也

驥垂兩耳兮

誰俊佯愚

閉口目也補曰賈誼賦云驥垂兩耳服鹽車兮

中坂蹉跎

衆無知已不盡力也補曰坂音反說

文坡者曰阪一曰澤障一曰山脅也蹉跎失足

蹇驢服駕兮

駕鈍之徒為輔翼也服一

作般釋文作般補曰般舩並與服同

無用目多

僮蒙並進填滿國也

幽兮

執履清白居陋側也

貴寵沙劑

權右大夫佯不識也補曰沙蘇何切摩抄

也靡音磨削也

鳳皇不翔兮

賢智隱處深藏匿也

鶉鷄飛揚

小人

得志作威福也乘虹驂蜺兮託駕神氣而遠征也載雲變化高

去俗易形兒也補曰化音花曹子建橘賦化與家同韻鷦鷯開路兮仁士智鳥導在

前也一作焦明補曰博雅鷦鷯鳳也後屬青蛇介音明楊子鷦鷯明冲天不在六翮乎

之長衛惡姦也屬一作厲騰越曲阜過阨難也步驟桂林兮馳逐正道超驤卷阿

補曰卷曲也音拳丘陵之勢也丘陵翔儻兮山丘踴躍而歡喜也儻一作舞

章靈篇兮河圖洛書緯識赴曲相和官商並會神

余私娛茲兮我誠樂此發中孰哉復加天下歡

也今還顧世俗兮及眾民也壞敗罔羅廢棄仁義修譎諛也

作網一作網卷佩將逝兮祛衣束帶涕流滂沱思君念國

泣霑衿也一作泗

株昭一本篇目在亂曰之後

亂曰皇門開兮王門啓關路四通照下土鏡覽

見萬方也株穢除兮邪惡已消遠逃蘭芷覩俊人英雄在朝堂也

四佞放兮驩共苗鮪後得禹乃獲文命聖舜攝

兮重華秉政執紀昭堯緒著明唐業孰能若兮

誰能知人願為輔思竭忠信備股肱也

楚辭卷第十五

楚辭卷第十五

十五

[Faded text from bleed-through of the reverse side, including characters like 皇, 關, 令, 皇, 關, 令, 皇, 關, 令]

楚辭卷第十六

校書郎臣王

逸上

九歎章句第十六

楚辭

逢紛

離世

一作靈懷與諸本異又以怨思為離世遠逝為怨思移遠遊在第五皆非是

怨思

思一作世

遠逝

逝一作遊

惜賢

憂苦

愍命愍一作閔
命一作念

思古

遠遊遊一作逝

九歎者護左都水使者光祿大夫劉向之所作也向以博古敏達典校經書辯章舊文辯一作辨追念屈原忠信之節故作九歎歎者傷也息也言屈原放在山澤猶傷念君歎息無已所謂讚賢以輔志騁詞以曜德者也讚一作贊輔一作鋪曜一作耀

伊伯庸之未胄兮胄後也左氏傳曰戎子駒支四嶽之裔胄也諒

皇且之屈原諒信也論語曰君子貞而不諒言屈原承伯庸之後信有忠直美德

云余肇祖于高陽兮甚於衆人也直一作貞惟楚懷之

嬋連嬋連族親也言屈原與懷王俱顛頊之孫有嬋連之族親恩深而義篤也嬋一作嬋補曰

原生受命于貞節兮嬋連猶牽連也鴻永路有嘉

名鴻大也永長也路道也言屈原受陰陽之正氣體合大道故長有美善之名也有一作以齊名

字於天地兮謂名平字原也並光明於列星謂心達道

吸精粹而吐氛要又文采光耀若天有列星也補曰九章云與日月兮齊光

濁兮氛惡氣也左氏傳曰楚氛甚惡言已吸天地清明之氣而吐其塵濁內潔淨也橫邪

世而不取容

言已體清潔之行在橫邪貪枉之世而不能自容入於眾也一無取

字行叩誠而不阿兮

叩擊也阿曲也叩擊也阿曲也

而逢讒

言已心不容非以好叩擊人後聽虛而

黜實兮

黜貶也實誠也不吾理而順情

實不理我言而順邪

腸憤憤而含怒兮

言君聽讒佞虛言以貶忠誠之

志遷蹇而左傾

言已執忠誠而見貶黜腸中憤滿憤悒而怒則志意遷移

左傾而去也一云

心惶惶其不我與兮

惶惶無思慮也

志徙倚而左傾

躬速速其不吾親

惶一作恍其一作而補曰惶惶失意上坦朗下呼晃切

靈脩而隕志兮

隕墮也易曰有隕自天

畔之江濱

畔界也濱涯也言已與懷王辭訣

羅呂顛覆兮

顛頓也有竭信而歸誠

賢若椒桂之人以被禍其身顛仆然猶竭信歸誠而志不懼也

讒夫藹藹而漫

著兮

藹藹盛多兒也詩云藹藹王多吉士漫汚也

曷其不舒予情

曷何也言讒人相聚藹藹而

始結言於廟堂兮

結猶聯也廟

不舒我忠情以詰責之乎

信中塗而叛之

塗道也

居也言人君為政舉事必告於宗廟議之於明堂也

懷蘭

蕙與衡芷兮

衡一作蕙

行中櫪土而散之

言已懷忠信之

德執芬芳香之志遠行中野散而

棄之傷不見用也櫪一作野聲哀哀而懷高

丘兮心愁愁而思舊邦

言已放斥山野發聲而吟其音哀哀心愁

思者念高丘之山想歸故國也

願承閒而自恃兮徑淫噎而

道塵

淫噎闇味也詩云不日有噎言已思承君闇

塞補曰閒一音諫據注音閉噎於計切塵音雍

顏黧黧以沮敗兮

黧黑也沮

壞也黧釋文作藜補曰黧音眉汜音咀

精越裂而垂老

越去也裂分也老

也言已欲進不得中心憂愁顏色黧黑面目壞敗精神越去氣力衰老也

裳襜襜而含

風兮

襜襜搖兒補曰襜

衣納納而掩露

納納濡也

上曰衣下曰裳言已放行山野下裳襜襜而含疾風

云納絲溼

赴江湘之湍流兮順波湊而下

降

湊聚也言已乘船赴江湘之疾流順聚波而下

切降下也

徐徘徊於山阿兮

阿曲隅也飄風

來之洶洶

洶洶謹聲也言已至於山之隈曲且徐徘徊冀想君命飄風卒至復聞讒佞洶

洶欲來害已也洶一作

馳余車兮

石名步

余馬兮洞庭

洞庭水名補曰謂洞庭之山平明發兮蒼梧

夕投宿兮石城

石城山名也言已動履大水宿止名山用志清潔且堅固也

芙蓉蓋而菱華車兮

蓋一作菱補曰菱與菱同花黃白色紫

貝闕而玉堂

紫貝水蟲名援神契曰江水出大貝也一云白玉堂

薜荔

飾而陸離薦兮

陸離美玉也薦臥席也飾一作餽薦古作蓐

魚鱗

衣而白蜺裳

魚鱗衣雜五綵為衣如鱗文也言所居清潔被服芬芳德體如玉文

絲曜明也

登逢龍而下隕兮

逢龍山名逢一作逢

容切逢

違故都之漫漫

言已登逢龍之山而遂下顧去楚國之遼遠也

漫一作曼補

思南郢之舊俗兮

腸一夕而

九運

言已思念郢都邑里故俗腸中愁悵一夕九轉欲還歸也

揚流波之潢

潢兮

潢潢大兒補曰潢音晃水深廣兒

體溶溶而東回

溶溶波兒

也言已隨流而行水盛廣大波高溶溶將東入於海也

心怵悵以永思兮

意晻晻而日頹

言已將至於海心中怵悵而稍下恐不復還也

日一作自頹一作隕補曰晻烏感切頹下墜也與隕同

白露紛兮塗塗兮

塗塗厚兒

秋風瀏兮蕭蕭

瀏風疾兒也言四時欲盡白露已降秋風

急疾年歲且老愁憂思也

身永流而不還兮

長逝而常愁

言已身隨水長流不復旋反則鬼

歎曰譬彼流水紛揚磔兮

磔一作磔補曰波

逢洶涌瀆滂沛兮

水性清潔平正順而不爭故

揚波滂沛失其本性以言屈原也言水逢風紛亂被過放逐亦失其本志也瀆一作紛補曰洶誦拱切

洶涌水聲瀆扶勿

揄揚滌盪漂流隕往觸峯

石兮

峯銳也言風揄揚水流墮往觸銳利之石使之危始以言讒人亦揚已過使得罪罰也

一作岑補曰岑鉏

龍印將圈繚戾宛轉阻相

薄兮

言水得風則龍印繚戾與險阻相薄不得順其流性也以言忠臣逢讒人亦匡攘惶遽而

竄伏也肝一作綸補曰肝音變圈懼免切繚音了戾力結切曲也

遭紛逢凶蹇

離尤兮

言已遭逢紛濁之世而遇百凶以垂文揚蹇蹇之故遂以得過也尤一作郵

采遺將來兮

言已雖不得施行道德將來賢君之文揚美藻之采以遺將來賢君

使知已志也

逢紛

靈懷其不吾知兮靈懷其不吾聞

言懷王聞惑不

知我之忠誠不聞我之清白反用讒言而放逐已

就靈懷之皇祖兮

也鬼神明察故欲懇之以自證明也

靈懷曾不吾與兮

言已所言忠正而不見信願就懷王先祖告語其冤使照已心

夫人之諛辭

言懷王之心曾不與我合又聽用讒諛之言以過怒已也即一作惻

於四時

言已所言上參之於天下合之於地旁引四時之神以為符驗也一無辭字墜一作

指日月使延照兮

延長也撫招搖

質正

招搖北斗杓星也斗主建天時言已上指語日月使長視已之志撫北斗之杓柄使質正

招搖在上注云在北斗杓間指時者隋志云招搖

我之志動告神明以自徵驗也日一作使補曰禮記

星在北斗杓間立師曠俾端詞兮師曠聖人也字子壘

平公時端正也命咎繇使並聽言已之言信而有徵誠

其詞令咎繇並而聽之二聖聰兆出名曰正則明長於人情知真偽之心也

兮卦發字曰靈均言已生有形兆伯庸名我為

也坤字我曰靈均以法地也補曰兆龜拆兆也余幼既有此鴻節兮長

愈固而彌純言已幼少有大節度以應天地長大

逾一作俞補不從俗而諛行兮諛猶傾也補直

躬指而信志言已執履忠信不能隨從俗人傾易

也移不枉繩以追曲兮言已屈情素以從事言已

直不能枉性以追曲俗屈我端余行其如玉兮素志以從衆人而承事之也

述皇輿之踵跡言思正我行令之如玉不匿瑕

其業而大之也補曰行戶更切羣阿容以晦光兮晦冥也光明

皇輿覆以幽辟幽僻闇昧也言羣臣皆行枉曲

危覆也補曰輿中塗以回畔兮駟馬驚而橫

牛犇馬以喻賢臣也言君為無道國中道倍畔執

組者不能制兮此執而猶織組也織組者動之於

於手而盡馬力也詩云執轡如組一無能字補曰信

若屬列女傳曰詩云執轡如組兩驂如舞孔子曰信

言執之於此而成文於彼必折軛而摧轅言駟

奔雖有執轡之御猶不能制必摧車軛而折其轅也

以言賢臣奔亡使國荒亂而傾危也補曰軛轅前也

於革切轅軛也斷鑣銜呂馳騫兮鑣一勒也銜飾口鐵也

補曰鑣彼苗切暮去次而敢止暮夜也次舍也止制也言

馳騫至於暮夜乃舍無有制止之者也以言路蕩

人臣一去君亦不復得拘留也去一作者蕩蕩

蕩其無人兮蕩蕩平易兒也尚遂不御乎千

里禦禁也言君國之道路蕩蕩空無賢人身衡陷

而下沈兮衡橫也下沈不可獲而復登言已遠

輿之不興言已遠行千里不敢顧念身之貧賤欲

出國門而端指兮言已放冀壹寤而錫還出國門

正心直指執履誠信幸君覺寤賜已以哀僕夫之

還命也一本冀上有方字錫一作賜哀僕夫之

坎毒兮坎恨也毒恚也坎一作歎屢離憂而逢

患屢數也言已不自念惜身之放逐誠哀僕御之夫

九年之中不吾反兮言已思彭咸之水遊言已

放出九年君不肯反我中心愁思惜師延之浮

欲自沈於水與彭咸俱遊戲也惜師延之浮

渚兮師延殷紂之臣也為紂作新聲北里之樂紂

失天下師延抱其樂器自投濮水而死也補

曰史記衛靈公至於濮水之上夜半聞鼓琴聲召師

涓聽而寫之乃之晉見晉平公令師涓援琴鼓之師

曠曰此亡國之聲師延東走自投濮水之中赴汨

之樂武王伐紂師延東走自投濮水之中赴汨

羅之長流言已復貪慕師延自投於水身浮渚涯冀免於刑誅故遂赴泪水長流而去也

遵江曲之透移兮透移長見一云透曲江之透地觸石碕而

衡遊言已願循江水透移而行反觸石碕而復橫流所為無可也補曰碕曲岸音祈波澧

澧而揚澆兮澧澧波聲也回波為澆也澧唐本作澧補曰澆女教切湍也一曰水

順長瀨之濁流言已橫流而行水波回波見集韻舊音叫

凌黃沱而下低兮黃沱江別為沱也沱釋文作沱補曰沱唐何切思還流而復

反言已凌乘黃沱低舩而下將入於海心思還水之流冀幸復旋反也還一作遠玄輿馳

而並集兮玄者水也身容與而日遠言已以水為車與舩

並馳而流故身容與日以遠也擢舟杭以橫瀾兮瀾杭一作航以二作而瀾一作厲一注云由滕以上為厲補曰瀾履石渡水通作厲溼湘流

而南極溼亦渡也言已乃擢舩橫行南渡湘水極其源流也溼一作濟而一作於補曰溼集韻作立江界而長吟兮還入大江之界遠望長吟心中悲歎而情慌忽以

忘歸兮神浮遊以高厲言已心愁情志慌忽思歸故鄉則精神浮

心蛩蛩而懷顧兮蛩蛩懷憂兒心一作志補曰蛩音叩

菟眷眷而獨逝眷眷顧兒詩云眷眷懷顧言已則菟神眷眷獨行無有還意也眷一作睠補曰睠古倦切顧也

則菟神眷眷獨行無有還意也眷一作睠補曰睠古倦切顧也

眷一作睠補曰睠古倦切顧也

眷一作睠補曰睠古倦切顧也

眷一作睠補曰睠古倦切顧也

眷一作睠補曰睠古倦切顧也

眷一作睠補曰睠古倦切顧也

眷一作睠補曰睠古倦切顧也

眷一作睠補曰睠古倦切顧也

眷一作睠補曰睠古倦切顧也

歎曰余思舊邦思一作息心依違兮日暮黃

昏羌幽悲兮言我思念故國心中依違不能遠去日暮黃昏無所歸附中心悲愁

去郢東遷去一作王余誰慕兮誰一作誰讒夫

黨旅其目茲故兮旅衆也言已去郢東徙我誰思慕而欲遠去乎誠以

河水淫淫情所願兮淫淫流兒

顧瞻郢路終不返兮言河水淫淫流行日遠誠我中心之所願慕也

觀視楚郢之道路終不復還反內自哀傷也

離世

惟鬱鬱之憂毒兮志坎壈而不違坎壈不遇

身憔悴兒也言已放逐心中鬱鬱憂而愁毒雖坎壈不遇志不離於忠信也補曰壈力感切

而考旦兮猶終也旦明也日黃昏而長悲言已

閔空宇之孤子心憂憔悴從夜終明不能寢寐

哀枯楊之冤鷓冤煩冤也生哺

孤言已既放傷念坐於空室之中孤子煢煢東西無所依歸又悲哀飛鳥生鷓其身煩冤而不得出在於枯楊之樹居危殆也言已有孤子之憂冤鷓之危

雌吟於高墉兮墉墉也易曰射隼于高墉之上

鳴鳩棲居吟於高墉之上將復遇害也言已亦失其所居在於林澤居非其處恐顛仆也

於桑榆言鳩鳥輕佻巧利乃棲於桑榆居茂木之上鼓翼而鳴得其所以言讒佞弄口妾

讒夫朋黨衆多之故而見放棄也

說以居尊位得志意也 玄媛失於潛林兮獨偏弃而

遠放 言玄媛材力捷敏失於高深之林則獨偏遇

也 征夫勞於周行兮 行道也詩云君若 處婦

憤而長望 言征行之夫罷勞周道行役過時而不

已放在山澤之中曾無思之也 申誠信而罔違兮情素潔

於細帛 申重也罔無也紐結束也易曰束帛戔戔

無有違離情志潔淨有如束帛也一云情結素釋文

光明齊於日月兮文采燿於玉石 言已耳

如日月之光無所不照發文序 傷壓次而不發

兮 壓鎮壓也次失次也壓 思沈抑而不揚 言

懷文武之質自傷壓鎮失次不得發 芳懿懿而終

敗兮 懿懿芳兒 名靡非散而不彰 靡散猶消滅也言

德而放棄不用身將終敗名字消滅不得 背玉門

以犇駑兮 玉門君門 蹇離尤而干詬 干求

已背君門奔馳而去者以已忠信之故得過於衆而

丘候 若龍逢之沈首兮 補曰逢 王子比干之

逢醢 聖賢忠諫 念社稷之幾危兮 幾一作機反為

讎而見怨 言已念吾信用讒佞社稷幾危以故正

思國家之離沮兮躬獲愆而結難言已思念國家

網紀將以離壞而竭忠言身以得過結為患難也補曰沮將緒切難乃旦切若青蠅之

偽質兮偽猶變也青蠅變白使黑變黑晉驪姬

之反情言讒人若青蠅變轉其語以善為惡恐

登階之逢殆兮作而故退伏於末庭未遠也言已思

欲登君階陞正言直諫恐逢危也孽臣之號咷兮

號咷謹呼臣一作子補本朝蕪而不治妖孽委

曲其聲相聚謹諱君以迷惑國將傾危朝用蕪歲而不治也補曰治平聲揚憚曰田彼南山蕪穢不治

犯顏色而觸諫兮反蒙辜而被疑言已以犯君之

顏色觸禁而諫反蒙罪辜而被猜菹蕪非蕪與菌

若兮菹積蕪一作麻非漸藁本於洿瀆汗瀆小

一作汗補曰漸子廉切荀子云蘭菹藁本漸於蜜醴一俾易之漸浸也管子云五沃之土五臭疇生蓮與

麋蕪藁本白芷本草云藁本莖葉根味與淹芳芷

於腐井兮淹漬也弃雞駭於筐簏雞駭文

簏竹器也言積漬眾芳於汗泥臭井之中弃文犀之角置於筐簏而不帶俾蔽其美質失其性也以言弃

賢智之士於山林之中亦失其志也一作駭雞簏釋文作策音錄補曰集韻並音鹿竹高篋也戰國策楚

獻雞駭之犀夜光之璧於秦援神契云神靈滋液則犀駭雞宋哀曰角有光雞見而駭也後漢傳大秦國

有駭雞犀注引抱撲子云通天犀有一理如紕者以盛未置羣雞中雞欲往啄米至輒驚却故南人名為

楚辭卷十六

駭雞執棠谿呂制蓬兮

棠谿利劍也制斫也呂一作以補曰制斫也音

拂秉干將以割肉

干將亦利劍也利劍宜以為威誅無狀以征不服今乃用

斫蓬蒿割熟肉非其宜也以言使賢者為僕隸之徒非其宜也論語曰割雞焉用牛刀

筐澤

瀉呂豹鞞兮

筐滿也澤瀉惡草也論語曰虎豹之鞞言取澤瀉惡草盛於

茸囊滿而藏之無益於用也以言養育小人置之高堂亦無益於政治也補曰鞞去毛皮也本草澤瀉葉

破荆和呂繼築

築大杵也言破和氏之璧以繼

狹長叢生淺水中多食病人眼

時溷濁猶

未清兮

時一作世殺亂猶未察察明也言時世貪濁善惡殺亂

尚未清明也補曰殺一作淆並乎交切雜也

欲容與呂竢時兮

一時

作皆一懼年歲之既晏

晏晚也言已欲遊戲以待明君恐年歲已晚身

衰老也晏一作肝

顧屈節以從流兮心鞏鞏而不

夷

鞏鞏拘攣兒也夷悅也言思屈已忠直之節隨俗流行心中拘攣仁義不舒而志不悅樂顧一作願鞏一作蛩補曰

鞏音拱以韋束也

寧浮沅而馳騁兮下江

湘呂遑迴

遑迴運轉也言已不能隨俗寧浮身於沅水馳騁而去遂下湘江運轉而行也

呂一作而

歎曰山中檻檻余傷懷兮

檻檻車聲也詩云大車檻檻言

已放去山中車行檻檻鳴有節度自傷不遇心愁思也補曰檻音艦上聲

征夫皇皇

其孰依兮

皇皇惶遽兒言已惜征行之夫心常惶遽一身獨處無所依附也征夫一作征

征 經營原野杳冥冥兮

南北為經東西為營言已放行山野之中

但見草木杳冥無有人民也

乘騏驎舒吾情兮

言已願欲乘騏

驥馳騁以求賢君舒肆忠節展我之情也乘一作乘

歸骸舊邦莫誰語

兮

言已心念故鄉雖死欲歸骸骨於楚國無所告語達已之心也

長辭遠逝

乘湘去兮

言已欲歸骸骨於楚國而眾不知故復長訣乘水而欲遠去也辭一作詞

怨思

志隱隱而鬱怫兮

隱隱憂也詩云憂心怆怆一作隱隱

秋心獨哀

而冤結

言已放流心中隱隱而憂愁思念怫鬱獨自哀傷執行忠信而被讒邪冤結曾無解

已也一云愁獨哀哀

腸紛紛紜呂繚轉兮

紛紛亂兒也繚繞也補曰繚音了

涕漸漸其若泉兮

漸漸泣流兒也言已憂愁腸中迴亂繚繞而轉涕泣交流若磴

屑之下無絕時也

慨慨而長懷兮

慨慨歎兒也詩云慨

我寤信上皇而賞正

上皇上帝也言已中憤懣慨然長歎欲自信理於

上帝使天正其意也質一作貞補曰信音伸正一平聲叶

合五嶽與八靈兮

五嶽五方之山也一土者巡狩考課政化之處也東為泰山西為華山南為衡山北為恒山中央為嵩山八

靈八方之神也訊九魁與六神

訊問也詩云執訊獲醜九魁謂北斗九星也言

已忠直而不見信用願合五嶽與八方之神察已之志上問九魁六宗之神以照明之也訊一作訊

作魁補曰訊音信醉切魁音祈星名也北斗七

指列宿以白雉兮 訴五帝呂置詞

言已願復指語

二十八宿以列已清白之情告訴五方
之帝令受我詞而聽之也置一作宣
北斗為我

折中兮折一作中折中平也一作質補曰折太一為余聽之折

也言已乃復使北斗為我正其云服陰陽之正

道兮陽為仁也御后土之中和土色黃其味甘

羣神勸我承天奉地服循仁佩蒼龍之蚴虬兮

於糾渠糾二切帶隱虹之透地隱大也透地長

曳彗星之皓盱兮曳引也皓盱光也彗一作彗

采色音汗相如云撫朱爵與鷓鴣朱爵鷓鴣皆神俊

神物自喻諸神勸我行當如蒼龍能屈能申志當如
大虹能揚文采精當若彗星能耀光明舉當若鷓鴣

飛能冲天也補曰鷓鴣浚儀二音釋
文鷓音迅師古云鷓也似山雞而小遊清靈之颯

戾兮颯戾清涼兒服雲衣之披披披披長兒

不止乃上游清冥清涼之庭被服雲氣而通神明也
服一作服補曰黃庭經云恍惚之間至清靈服與服

同杖玉華與朱旗兮華一作策垂明月之玄

珠朱赤也黑舉霓旌之帶翳兮帶翳蔽隱

故曰黃纁也言已修善彌固手乃杖執美王之華帶
故曰黃纁也言已修善彌固手乃杖執美王之華帶

明車服又殊也纁一作昏注云

黃昏時天氣玄黃故曰黃昏

兮承皇考之妙儀儀法也言已行度純粹而無

法不敢解也一本承上有永字妙一作眇注云高遠之法惜往事之不合兮

橫汨羅而下瀾言已貪惜以忠事君而志不合故欲橫渡汨水以自沈沒也瀾

厲一作乘隆波而南渡兮隆盛也乘一作乘渡一作度逐江

湘之順流赴陽侯之潢洋兮下石瀨而登

洲言已願乘盛波逐湘江之流赴陽侯之大波過石瀨之湍登水中之洲身歷危殆不遑安處也補曰

潢戶廣切洋以掌切水深貞陵魁堆以蔽視兮魁堆高貞

魁一作魁補曰陵雲冥冥而闇前山峻高以

無垠兮遂曾闕而迫身垠岸涯也曾重也闕

前有高陵蔽不得視後有峻大之山迫附於已幽藏山野心中愁思也雪雰雰而薄

木兮雰雰雪貞雲霏霏而隕集隕下也阜

隘狹而幽險兮大陵曰阜石嶮嵯以翳日

翳蔽也言已居隘險之處山石蔽日霜雪並會身既

悲故鄉而發忿兮忿患去余邦之彌久

言已不得還歸中心發患背龍門而入河兮龍

自恨去我國邑之甚久也登大墳而望夏首言已虛被讒言背

鄧東橫舟航而滄湘兮言已虛被讒言背

河登其高墳以望夏水之濟耳聊啾而懔慌聊啾耳鳴也懔慌憂愁也言

人聲耳中聊啾而自鳴意中憂愁而懔慌無所依波

歸也一作黨荒補曰聊音留懔他朗慌呼晃切

淫淫而周流兮鴻溶溢而滔蕩滔蕩廣大

愁思儻慌又見水中流波淫淫相隨鴻溶廣大悵然失志也鴻一作頽補曰頽焉並乎孔切溶音勇水盛也大人賦云紛

鴻溶而上厲路曼曼其無端兮周容容而

無識言已所行山澤廣遠道路悠長周流容容而無知識也補曰識音志引日月

以指極兮極中也謂北辰星也少須臾而釋思釋解也言已施

行正直願引日月使照我情上指北辰訴告於天冀君覺寤且解憂思頽史之間也

以冥冥兮眇不睹其東西一作觀順風波以

南北兮霧宵晦以紛紛宵夜也詩云肅肅宵征言已渡廣水心迷不知

東西霧氣晦冥白晝若夜也紛紛一作紛閭日杳杳以西頽兮頽一作噴

路長遠而窘迫言日已西頽年歲卒盡道路長遠不得復還憂心迫窘無所舒

也志欲酌醴以娛憂兮醴酒也詩云為酒為醴憂一作意蹇蹇

騷而不釋蹇難也言已欲酌醴酒以自娛樂心中愁思不可解釋也

歎曰飄風蓬龍埃拂拂兮蓬龍猶蓬轉風自也拂拂塵埃兒蓬

一作逢拂一作淳補曰中木搖落中一作草補曰中與草同時

槁悴兮槁枯也悴病也言飄風轉運揚起塵埃搖動中木使之迎時枯槁莖葉被病不得盛

長也以言讒人亦運轉其言埃塵忠直遭傾遇禍

不可救兮長吟求欷涕究究兮究究不止兒也言已

遭傾危之世而遇患禍不可復救故長歎舒情

欷而涕滂流不可止也究一作究古本作究

噉詩冀以自免兮頽流下墮身日遠兮

言已舒展中情噉序志意冀得脫免患禍然身頽流日遠不得還也一云頽流下逆身日以遠兮一云頽流下墮身逝遠兮

遠逝

覽屈氏之離騷兮心哀哀而怫鬱鬱

原所作離騷之經博達溫雅忠信懇惻而懷王不寤心為之悲而怫鬱鬱也聲嗷嗷以

寂寥兮嗷嗷呼聲也寂寥空無人民之見也嗷一作嗷釋文作寂寥上七到下音老一作嗷

憔悴言已思為屈原訟理究結嗷嗷而呼山野寂寥空無人民顧視僕之心皆憔悴而有憂色

顧僕夫之

也補曰悴撥謔諛而匡邪兮撥治也匡正也謔一作讒切洪

忍之流俗則猶槩也洪忍垢濁也言已如得進用

湯浪淩之女效咎兮湯滌滌也浪淩汙

夷春蝨春蝨之溷回切淩烏木切博惟浪穢也淩濁也

濁夷滅也蝨蝨無禮義兒也詩云蝨爾蠻荆言已

懷芬香而挾蕙兮挾持芬

握申椒一作芳

與杜若兮冠浮雲之峨峨峨峨高兒也言已

登長陵而四望兮貞之行志意高厲冠切浮雲不得而施用也峨一作峩

江離之萋萋一作非菲補曰萋音

握申椒一作芳

登長陵而四望兮

與杜若兮冠浮雲之峨峨

登長陵而四望兮

臨見芷圃之羸羸

圃野樹也詩云東有圃草羸羸猶歷歷行列兒也言已登高大

之陵周而四望觀香芷之圃歷歷而有行列傷人不采而佩帶也言已亦修德行義動有節度而不見進

用也一無樹字

遊蘭皋與蕙林兮睨玉石之

峻嵯

顧視為現玉石以喻君門也峻嵯不盈兒也言已放流猶喜居蘭皋蕙林芬芳之處脩行

清白動不離身上睨君門賢愚並進峻嵯不盈也

揚精華以眩耀兮

一作耀

芳鬱鬱渥而純美

渥厚芳一作芬 結桂樹

之旖旎兮

旖旎盛兒詩云旖旎其華一作猗猗 紉

荃蕙與辛夷

言已揚耳目之精其明炫耀姿質純美猶復結桂枝索蘭蕙脩善益

固德行彌盛也

芳若茲而不御兮捐林薄

而菀死

菀積也言已修行衆善若此而不見用將

補曰菀音鬱

驅子僑之犇走兮

驅馳也子僑王子申

徒狄之赴淵

申徒狄賢者避世不仕自沈赴河也言已修善不見進用意欲驅馳

待王子僑隨之奔走以學道真又見申徒狄避世赴河意中紛亂不知所行也

若由夷之

純美兮

由許由也夷伯 介子推之隱山

清高之行如許由堯讓以天下辭而不肯受伯夷叔齊讓國而餓死介子推逃晉文公之賞隱身深山無

爵位而有顯名也

離殃兮

殃一作讒 荆和氏之

泣血吳申胥之披眼兮

一作子胥補 王子

比干之橫廢

皆已解於九章

欲卑身而下體兮心隱

惻而不置

言已欲卑身下體以順風俗心中惻然而痛不能置中正而行佞諛也

圓殊而不合兮鉤繩用而異態

言方與圓其性不同

鉤曲繩直其態殊異而不可合也以言忠佞異志猶鉤繩也

欲埃時於須臾兮

日陰暄其將暮

日以喻君陰暄闇昧也言已欲待盛世明時君又闇昧年歲已

暮身將老也時遲遲其日進兮

遲遲行兒詩云行遲遲遲其一作而

年忽忽而日度

度去也言天時轉運日追遲遲而行已年忽去日以衰老也而

一作以補曰辰去速而來遲遲遲來遲也忽忽去速也妄周容而入世兮

妄周容而入世兮

內距閉而不開

言已欲妄行周比苟容自入於君心內距閉而意不開敬於忠

正而遇於讒諛也埃時風之清激兮

風以喻政愈氛

霧其如塵

塵塵也言已欲待明君之政清潔之化以感激風俗而君愈貪濁如氛霧

之氣來塵塵人也愈一作逾補曰塵音梅進雄鳩之耿耿兮

耿耿小節

讒介介而蔽之

言已欲如雄鳩進其耿耿小節之誠言讒人尚復介隔蔽而障

之況有鸞鳳之志當獲諧毀固其宜也介一作紛注云今隔默順風以偃仰

默順風以偃仰

兮尚由由而進之

由由猶豫也言已欲寂默不語以順風俗隨眾俛仰

而不敢毀譽然尚猶豫不肯進也心憤恨以冤結兮

憤恨失志兒也心一

作志憤一作憤補曰憤苦晃切恨音朗憤胡晃切情舛錯以曼曼

言已從風俗尚不肯進意中憤恨心為冤結情意

舛錯而長憂苦也補曰舛尺充切曼音萬拳薜

欲隨

荔於山野兮采撝支於中洲

撝支香草也言已雖憂愁猶采

取香草以自約束修善不怠也支一作枝洲一作州
補曰撚音煙相如賦云撚杷撚柿其字從木郭璞云
木也

望高丘而歎涕兮悲吸吸而長懷言已

遥望楚國而不得歸心為悲
歎涕出長思也下而一作其
孰契契而委棟兮

契契憂兒也詩云契契寤歎契一作挈補曰爾雅佻
佻契契逾遐急也契苦絜切注云賢人憂歎遠益急
也

日晡晡而下頽言誰有契契憂國念君欲委

頽暮傷不得行也補
曰晡音奄日無光也

歎曰江湘油油長流汨兮油油流兒也詩云

揚汰盪迅疾兮言水尚得順其經脉揚蕩其波

揚其志意而常屈伏汰一作波補曰挑

愁怫鬱兮展轉不寤兒詩云展轉反側言已放

寃結未舒長隱言已抱守寃結長隱山

丁時逢殃可奈言已欲竭節盡忠終不見省但

何兮丁當也言已之生當逢遇殃咎安可

悄悄涕滂沱兮言已欲竭節盡忠終不見省但

悄悄涕滂沱兮言已欲竭節盡忠終不見省但

悄悄涕滂沱兮言已欲竭節盡忠終不見省但

惜賢

悲余心之悄悄兮哀故邦之逢殃言已所

心中悄悄者哀念楚國信用讒佞將逢殃咎也悄悄一作悄悄

兮辭一作詞獨榮榮而南行榮榮獨兒也言已與君辭訣而出至今九年不肯反已常獨

思余俗之流風兮風心紛

錯而不受紛錯憤亂也言已念我楚國風俗餘化好行讒佞心為憤亂不能受其邪偽也

遵櫛莽以呼風兮莽步從容於山慶也言

陸夷之曲衍兮大阜曰陸夷平也衍澤也幽空虛以寂

寞言已巡行陵陸經歷曲澤之中空虛杳冥寂寞無人聲也倚石巖以流

涕兮憂憔悴而無樂言已依倚巖石之山悲而涕流中心憔悴無歡

樂之登嶺岿以長企兮嶺岿銳山也企立兒時也

望南郢而闕之闕視也言已乃登高峴吾宮切

山脩遠其遼遼兮遼遼遠兒塗塗漫

漫其無時塗道也言已之視楚國山林長遠遼遼難見道路漫漫誠無時至也

聽玄鶴之晨鳴兮于高岡之峨峨玄鶴後君

有德則來無德則去若鸞鳳矣故師曠鼓琴天下玄鶴皆銜明月之珠以舞也言已聽玄鶴振音晨鳴乃

於高岡之上峨峨之顛見有德之君乃來下也以言賢者亦宜自安處以須明君禮敬已然後仕也一作

峩獨憤積而哀娛兮翔江洲而安歌言已

澤之中思慮憤積一哀一樂故遊

三鳥飛以自

江水之中洲安意歌吟自寬慰也

南兮飛飛覽其志而欲北言已在於湖澤之中見三鳥飛從南

來觀察其志欲北渡江縱恣自在也自傷不得北歸曾不若飛鳥也補曰博物志王母來見武帝有三青鳥如鳥大夾王母三鳥王母使也出山海經韓愈詩云浪憑三鳥通丁寧用此也

願寄言願因三鳥寄善言

於三鳥兮去飄疾而不可得言已既不得比歸以遺其君去又急疾而不可得心為結恨也

欲遷志而改操兮心紛

結其未離言已欲徙志改操隨俗佞為中心外彷徨而遊覽兮內側隱而含哀

於山野之外雖彷徨

聊須臾以時忘兮一作心漸

漸其煩錯言已且欲須臾以忘憂思中心漸錯

願假簧以舒憂兮切流入也志

紆鬱其難釋紆屈也鬱愁也言已欲假笙簧吸

歎離騷以揚意兮猶未殫於九章殫盡也

長嘘吸愁不解乃歎嗟離騷之經以揚已志尚未盡九章之篇而愁思悲結也猶一作獨

以於悒兮嗟吸於悒皆啼泣涕橫集而成行

傷明珠之言已嗟歎九章未盡自知言不見省用故長嗟吸而啼涕下交集自閔傷也

赴泥兮魚眼璣之堅藏言忠良弃捐同駑

羸與棄駟兮馬也補曰駟作切切駟馬雜

班駁與闐茸班駁雜色也闐茸駑頓也言君不明智斥逐忠良而任用佞諛委弃

班駁與闐茸班駁雜色也闐茸駑頓也言君不明智斥逐忠良而任用佞諛委弃

明珠而貴魚眼乘駑羸雜駿馬重班駁喜聞茸心迷

意惑終不悟也班一作斑補曰關茸劣也上託蓋下

乳勇切葛藟藟於桂樹兮藟葛荒也藟緣也詩曰葛藟藟於木蘭

藟一注云藟巨荒也補曰藟力水切藟倫追切蔓也鳴鴉集於木蘭鴉鴉

貪鳥也言葛藟惡草乃緣於桂樹鴉鴉貪鳥而集於木蘭以言小人進在顯位貪佞升為公卿也補曰鴉

于驕切郭璞云鸛鳩鸛類倥促談於廊廟兮倥促拘愚之

迫也一曰小兒律魁放乎山間律法也魁大也

於角楚角二切人反談論廊廟之中明於大法賢智之士弄在山間而不見用也乎一作於惡虞氏之

簫韶兮好遺風之激楚言世人愚惑惡虞舜淫泆激楚之音也猶言惡典謨潛周鼎於江淮言世樂反好俗人

兮爨土鬻於中宇爨炊竈也詩曰執爨踏踏鬻金也詩云漑之金鬻言乃藏

九鼎於江淮之中反炊土金於堂宇之上猶言弄賢智近愚頑者也補曰鬻音潛又才淫切大金也一曰

鼎大上小且人心之持舊兮持一而不可保長言賢人君子其心所志自有舊故執守

信義不可長保而行之也一無而字遭彼南道

兮征夫宵行言已放流轉彼江南之道晨夜而行身勤苦也一本征上有以字

思念郢路兮還顧睠睠涕流交集兮泣

下漣漣漣漣流兒上詩云泣涕漣漣言已思念楚郢之路冀得復歸還顧眄視心中悲感涕

泣交會漣漣而流也補曰睠音眷

歎曰登山長望中心悲兮言已登於高山長望楚國則心中悲

思而結 苑彼青青泣如頽兮 苑盛貞也詩云有苑者柳言已

觀彼山澤草木莫不茂盛青青而生已獨放棄身將萎枯故自傷悲涕泣俱下也苑一作苑補曰苑音鬱

菁音 留思北顧涕漸漸兮 言已所以留精思常北顧而視郢都

想見鄉邑思念君也故涕漸漸而下流補曰漸仄銜切 折銳摧矜凝汜濫

兮 摧挫也矜嚴也凝止也汜濫猶沈浮也言已欲折我精銳之志挫我矜嚴忠直之心止與俗人

更相沈浮而意不能也補曰汜音泛 念我榮榮覓誰求兮 言已

自念榮榮東西覓覓慳遽而求忠直之士欲與事君亦誰乎此不能沈浮之道也一作魂 僕夫

慌悴散若流兮 慌亡也言已欲求賢人而未散亡而去若水之流不可復還

也補曰慌音荒博雅云忘也

憂苦

昔皇考之嘉志兮喜登能而亮賢 言昔我美

父伯庸體有嘉善之德喜升進賢能信愛仁智以為行也 情純潔而罔歲兮

補曰歲與穢同 姿盛質而無愆 言已受先人美烈情性純厚志意潔白身無瑕

穢姿質茂盛行無過失也情純潔 放佞人與諂

一云外清潔姿一作資質一作實 諛兮斥讒夫與便嬖 便利也嬖愛也以言君如使已為政則放遠巧

佞諂諛之人斥逐讒夫與便嬖愛之臣而去 親

忠正之惓誠兮 惓厚也正一作政之 招

貞良與明智 言已如得秉執國政則使君親任忠正之士招致幽隱明智之人令與衆

職也 心溶溶其不可量兮 溶溶廣大自 情澹澹

其若淵 澹澹不動自也言已之心智謀溶溶廣大

動回邪辟而不能入兮 誠願藏而不可遷

言已執志清白淵靜回邪之言淫辟之人不能自入

於已誠願執藏此行以承事君心終不移也 補曰辟

匹亦 逐下秩於後堂兮 下秩謂妾御也 補曰集

迎宓妃於伊雒 願令君推逐妾御出之勿令亂政

配於君則化行也 雒一作川 荆讒賊於中窟兮

弗去也 中窟室中央也 廣一作霧 一証云堂 選呂

管於榛薄 去讒賊之臣於堂廟之中 選進呂尚

管仲之徒以為輔佐則邦 叢林之下無怨士兮

國安寧也 薄釋文音博 叢林側陋之中使無怨恨令

江河之畔無隱夫 畔界也言已欲舉士必先於

賢人盡升道可興也 三苗之徒以放逐兮 三

堯之佞臣也尚書 伊臯之倫以充廬 伊伊尹也

曰竄三苗於三危 伊臯陶之徒使滿國廬則讒邪道塞也 補曰自此

充滿也言放逐佞諛之徒若三苗者置之四裔進用

以上皆言皇考之美自 今反表以為裏兮 顛裳

此以下言今之不然也 顛裳以為裏也言今世之君迷惑讒佞反表

呂為衣 顛倒也言今世之君迷惑讒佞反表 戚

宋萬於兩楹兮 宋萬宋閔公之臣也與閔公博

楹柱也兩楹之間戶牖之前尊者 廢周邵於遐

夷

不用曰廢周公旦也邵邵公奭也遐遠也言君反親愛篡逆之臣若宋萬者置於兩楹之間與謀政事廢棄仁賢若周公邵公却騏驥以轉運

兮

却退也騰驢羸以馳逐騰乘也言退却騏驥者令之負檐進用頑愚以任政職亦失其志也

女黜而出帷兮

蔡女蔡國賢女也黜敗也一本女下有疾字戎婦

入而綵繡服

戎戎狄也言蔡女美好反見貶黜而去離帷幄戎狄醜婦反入椒房被五

綵之繡衣夫

慶忌囚於阱室兮

勇而有力阱深

陷也補曰阱疾野囚性二切淮南云王子慶忌死於

離刺慶忌也

陳不占戰而赴圍

陳不占齊臣有義而怯聞

其君戰將赴之飯則失七上車失軾既至聞鍾鼓之聲因怖而死言乃囚勇猛之士若吳慶忌於阱陷之中使陳不占赴圍而戰軍必敗破伯牙之號鍾

兮

號鍾琴名號一作挾人箏而彈緯挾持也

也緯張絃也言乃破伯牙號鍾所鼓之鳴琴反持凡人小箏急張其弦而彈之也以言世憎惡大賢之言

親信小人之語也補曰軒轅本紀云黃帝之琴名號鍾傳玄琴賦云齊桓公有鳴琴曰號鍾長笛賦云號

鍾高調風俗通云箏蒙恬所造一云秦人薄義父子爭瑟而分之因以為名文選注引挾秦箏而彈徽人

箏一作介箏小

藏璿石於金匱兮

璿石次玉者匱匣也璿一

作珉補曰

捐赤瑾於中庭

赤瑾美玉也言乃藏珉石置於金匱反弃

並音旻

美玉於中庭言不知別於善惡也言人而不

韓信

別玉石則不知忠佞之分也補曰瑾音近

韓信

蒙於介冑兮

韓信漢名將也介鎧也冑冕整也

行夫將而攻

城

言使韓信猛將被鎧冕整守於屯陣藏其智謀令行伍怯夫反為將軍而攻城必失利而無功也補

曰行胡郎切

莞芎棄於澤洲兮

莞夫離也芎芎窮也皆香草也夫離

一作符籬補曰莞音丸本草白芷一名莞一名芙蕖爾雅莞芙蕖注云蒲也

匏蠹蠹於

筐簾

匏瓠也蠹瓢也方為筐圓為簾言弃夫離芎藭於水澤之中藏枯匏之瓢置於筐簾令之

腐蠹言愛小人憎君子也或曰蠹囊也匏一作匏蠹一作蠹補曰方言蠹陳楚宋魏之間或謂之瓢注云

與匏同音匏麒麟奔於九臯兮

麒麟仁獸也君有德則至

無德則去也

熊羆羣而逸囿

熊羆猛獸以喻貪殘也九臯之中熊羆逸踊於君之苑也以言斥遠仁德之士而養貪殘之人也逸一作溢注云滿溢君之苑

折芳枝與瓊華兮樹枳棘與新柴

小棗為棘枯枝

為掘荃蕙與射干兮

射干香草補曰掘具物切柴為名曰射干莖長四寸生於高山之上而臨百仞之淵木莖非能長也所立者然也注引陶弘景云花白莖長如射人之執竿又引阮公詩云夜干臨層城是生於高處也據本草在草部中又生南陽川谷此云木未

耘藜藿與藿荷

荷藿也詩云千耦其耘藿藿藜藿也言折

弄芳草及與玉華列種柴棘掘拔射干而穉耘藜藿失其所珍也以言賤弃君子而育養小人也補曰藿而羊切藿普各切即惜今世其何殊兮何殊一作殊異遠

近思而不同

言已哀惜今世之人賢愚異性其思慮或遠或近智謀不同也或

沉淪其無所達兮

淪沒或清激其無所通

清明也激感也言或有耳目沈沒無所照見或有欲感激行於清明亦復不能通達分別其臧否也一本無兩所字補曰此言沈淪於世俗者困而不能達清激以自厲者介而不能通哀余生之

不當兮獨蒙毒而逢尤言哀我之生不當昭明之世舉賢之時獨

遇罪過也蒙苦毒而雖寒言寒以申志兮君乖差而屏

之言已雖竭忠謇謇以重達其志君心乃乖差而不與我同故遂屏弃而不見用也謇一作蹇差一音

楚嫁誠惜芳之菲菲兮反以茲為腐也腐也言已自惜被服芳香菲菲而盛君反以此為腐臭不可用一無也字

懷椒聊之也言已自惜被服芳香菲菲而盛君反以此為腐臭不可用一無也字

設設兮在衣曰懷椒聊香草也詩曰椒聊且設設香兒設一作藹一注云在袖曰懷補

乃逢紛以罹詬也言已懷持椒聊其

動有節度而逢亂世遂為讒佞所害而見恥辱也一作離詬一作詢一本句末無也字補曰詬呼候切

歎曰嘉皇既歿終不返兮嘉美也皇君也以

山中幽險郢路遠兮言懷王不用我謀

讒人譏譏孰可愬兮讒言承順於

夫固極誰可語兮言已放逐遠行憂愁無極衆

行唼累歛聲喟喟兮累一作索一作累

懷憂言已行常歌唼增歎

含戚一云心何侘傺兮言已行常歌唼增歎

侘傺而失意也補曰

上丑加下丑利切

愍命

冥冥深林兮樹木鬱鬱山參差以漸巖

兮阜杳杳以蔽日

言已放在中野處於深林冥冥之中山阜高峻樹木蔽日

望之無人但見鳥獸也參差一作參參

悲余心之悄悄兮

一作目

眇眇而遺泣

遺墮也言已居於山林心中愁思目視眇眇而泣下墮也

風騷

屑以搖木兮

騷屑風聲

雲吸吸以湫戾

吸吸雲動戾也

湫戾猶卷戾也言已心既憂悲又見疾風動搖草木其聲騷屑浮雲吸吸卷戾而相隨重愁思也秋一作

秋戾一作湫補曰湫子小切戾力結切曲也

悲余生之無歡兮愁

倥偬於山陸

倥偬猶困苦也言悲念我之生遭遇亂世心無歡樂之時身常困苦於山

陸之中也補曰倥偬苦貢走貢二切困苦也又音孔揔事多也

旦徘徊於長阪

兮夕彷徨而獨宿

言已旦起徘徊行於長阪之夕暮獨宿山谷之間憂且

懼也髮披披以鬢鬢兮

披披鬢鬢解亂兒也鬢古本作鬢補曰鬢而羊

切鬢匹昭切

躬劬勞而瘖悴

劬亦勞也詩云劬勞于野瘖病也詩云我馬瘖

矣言已履涉風露頭髮解亂而身罷病也補曰瘖音徒

鬼狂狂而南行兮

狂狂惶遽之兒竟一作魂行一作征補曰狂具往切

泣霑襟而濡袂

袂袖也言

已中心憂戚用志不安竟鬼狂狂惶遽南行悲感外發涕泣交下霑衣袖也濡一作掩

心嬋媛

而無告兮口噤閉而不言

閉口為噤也言已愁思心中牽引而

痛無所告語閉我之口不知所言衆皆佞偽無可與謀也補曰噤巨蔭切

違郢都之舊

閭兮

閭里

回湘沅而遠遷

言已放逐去我郢都故

移徙失其所之也回一作過

念余邦之橫陷兮

補曰橫宗

鬼神之無次

同姓為宗次第也言我思念楚國任用讒佞將橫陷危殆已之宗族

先祖鬼神失其次第而不見祀也

閔先嗣之中絕兮

嗣心惶

惑而自悲

言已傷念先祖乃從屈瑕建立基功子孫世世承而繼之至於已身而當中絕

心為惶惑內自悲哀也

聊浮遊於山陬兮

陬山側也補

周流於江畔

畔臨深水而長嘯兮且倘

佯而汜觀

汜博也言已憂愁不能寧處出升山側遊戲博觀臨水長嘯思念楚國而無解

已也補曰倘音常汜音泛

興離騷之微文兮異靈脩之壹

悟還余車於南郢兮復往軌於初古

車軌

轍也月令曰車同軌言已雖見放逐猶興離騷之文以諷諫其君翼其心一寤有命還已已復得乘車周

行楚國脩古始之轍跡也

補曰道脩遠其難遷

兮傷余心之不能已

言已後或歸郢其路長遠誠難遷徙然我中心想念

於君不能已也

背三五之典刑兮

典常刑法絕洪範之辟

紀洪範尚書篇名箕子所為武王陳五行之道也言

意妄為故失道也

播規架以背度兮

播錯權

衡而任意

錯置也衡稱也所以銓物輕重也言君

以量物更任其意而商輕重必失道徑操繩墨而

違人情也補曰錯七故切意有臆音

放棄兮傾容幸而侍側則旁也言賢者執持法度而見放棄傾頭

容身讒諛之人反得親近侍於旁則也幸一作達甘棠枯於豐草兮甘棠杜也詩云蔽芾甘棠補曰爾

雅杜甘棠注云今之杜梨藜棘樹於中庭謂之庭言甘棠香美之木枯於草中而不見御反種蒺藜棘刺之木滿於中庭以言遠仁賢近讒賊也

西施斥於北宮兮惟醜女也彌猶徧也楹柱也言西施美好弃於後宮不見進御此惟醜女反倚立徧兩楹之間侍左右也

此惟倚於彌楹補曰此步浼惟虎猥曰又此音毗惟呼維切說文云醜而也淮南注云此惟古之醜女音靡也烏

獲戚而驂乘兮邵公也封於燕故曰燕公也養馬曰圉言與多力烏獲同車驂乘令仁賢邵公執役養馬失其宜也補曰

燕公操於馬圉鳥獲多力士也燕公

孟子曰舉鳥獲之任慎云秦武王之力士許

蒯瞶登於清府兮蒯瞶衛靈公太子也不順其親欲害其後母清府猶清廟也言使蒯瞶無義之人登於清廟而執綱紀放棄聖人咎繇於外野政必亂身危殆也一元棄於楹外一作外野補曰蒯苦怪

蓋見茲以永歎兮以一作欲登階而

狐疑言已見君親愛惡人斥逐忠良誠欲進身登階竭盡謀慮意中狐疑恐遇患害也棄

白水而高騫兮害欲乘白水高馳而遠遊遂清潔之志因徒弛却退而長訣也弛一作弛一作施

因徙弛而長詞言已恐

歎曰倘佯墟阪沼水深兮倘佯山名也墟黃黑土也沼池也

詩云王在靈沼言倘佯之山其阪土玄黃其下有池水深而且清宜以避世而長隱身也補曰說文墟黑

兮

兮

兮

兮

兮

兮

也剛士容與漢渚涕淫淫兮

漢水名也尚書曰

漢言已將欲避世遊戲漢水之岸

蟠冢導漾東流為鍾牙已死誰

為聲兮

鍾鍾子期牙伯牙也言二子曉音今皆已

忠信亦不可為纖阿不御焉舒情兮

竭謀盡誠也

善御者

力言君不任賢者賢者亦不盡其節

心離離兮

還顧高丘泣如灑兮

明君無御用者重自哀傷悽愴累息心

裂裂還顧高丘泣如灑兮

言已

視楚國悲感泣下如以水灑地也補曰

灑所宜切

思古

悲余性之不可改兮屢懲艾而不逸

言已

忠直之性雖數為讒人所懲艾而心終不移易也艾

一作恣逸一作移補曰艾恣並音又逸遷徙

也通服覺皓以殊俗兮

作酷注

貌揭揭且巍巍

揭揭高且也巍巍大且

並同也魏釋文作魏音危補曰揭居謁切

譬言若王儗

之乘雲兮載赤霄而凌太清

言已志意高

譬若仙人王儗乘浮雲載赤霄

上凌太清遊天庭也凌一作凌欲與天地參壽

兮

欲字與日月而比榮

言已脩行衆善冀若

遂與天地同其壽命與日月比其光

登崑崙而比

首兮

首音狩

悉靈圉而來謁

悉盡也靈圉

設得道輕舉登崑崙之上北向天門衆神盡來謁見
尊有德也圍釋文作圍補曰並魚呂切大人賦云悉
徵靈園而選之兮張揖曰靈園衆仙号也淮南云騎
蜚廉而從敷園注云敷園仙人郭璞云靈園淳園
仙人也

名也 **選鬼神於太陰兮登閭闔於玄闕** 言
乃選擇衆鬼神之中行忠正者與俱 **回朕車俾西**
登於天門入玄闕拜天皇受勅誨也

引兮褰虹旗於王門 褰祛也王門山名也言
舉虹旗驅上王門 乃旋我之車而西行褰

之山以趣疾也 **馳六龍於三危兮** 三危西
朝

西靈於九濱 朝召也濱水涯也言乃馳騁六龍過
於三危之山召西方之神會於大海

九曲之涯也 **結余軫於西山兮橫飛谷以南**
西一作四

征軫橫度飛泉之谷以南行也軫一作車 **絕都廣**
征結旋也飛谷日所行道也言乃旋我車

以直指兮 都廣野名也山海經曰都廣在西南
其城方三百里蓋天地之中也補曰

淮南曰建木在都廣蓋天地之中也注云都廣南方
山名又曰八殞之外有八絃南方曰都廣注云國名

山在此國因 **歷祝融於朱冥** 朱赤色也言已行
復曰都廣山 乃橫絕於都廣之

野過祝融之神於朱冥之野也補曰莊子 **枉玉衡**
曰南冥者天池也傳曰南海之神曰祝融

於炎火兮 枉屈也衡 **委兩館於咸唐** 委曲也館
車衡也 舍也咸唐

咸池也言已從炎火又曲意 **貫瀕濛以東竭兮**
至於咸池而再舍止宿也

瀕濛氣也竭去也瀕一作鴻補曰瀕鴻 **維六龍於**
並乎孔切濛濛孔切大水也竭立列切

扶桑 言遂貫出瀕濛之氣而東去繫六龍於扶桑
之木扶 一作搏補曰春秋命曆序曰皇伯登

扶桑日之陽駕 **周流覽於四海兮志升降以**
六龍以上下

高馳

言已既周行通於四海之外意欲上下高馳以求賢士也升一作陞

徵九神

於回極兮

徵召也回旋也極中也謂會北辰之星於天之中也

建虹采以

招指

虹采旗也招指指麾也旗所以招指語人也言已乃召九天之神使會北極之星舉虹采以指麾四方

駕鸞鳳

以上遊兮從玄鶴與鷦

明

鷦明俊鳥也

孔鳥飛而送迎兮

一作騰羣鶴

騰羣鶴

於瑤光

鷦靈鳥也以喻潔白之士言已乃駕乘鸞鳳明智之鳥從鷦明羣鷦潔白之士過於瑤光之星質已修行之要也鷦一作鷦瑤一作瑤

與羅園兮

羅園

升縣圃以眩滅

言遂排開天帝之宮

與羅園兮

羅園

升縣圃以眩滅

言遂排開天帝之宮

入其羅園出升縣圃之山而望目為炫曜精明消滅心愁思也升一作陞縣一作懸補曰縣音玄

瓊枝以雜侖兮立長庚以繼日

長庚星名也詩云西

有長庚言已精明雖消滅猶結玉枝申脩忠誠立長庚之星以繼日光晝夜常行志意明也一作繼耀

凌鷲雷以軼駭電兮

一無以字補

綴鬼谷

於北辰

綴係也北辰北極星也論語曰譬如北辰居其所而衆星拱之言遂乘驚駭之雷

追逐奔軼之電以至於天使北辰係綴百鬼勿令害賢者也鬼谷一作百鬼

鞭風伯使

先驅兮囚靈玄於虞淵溯高風以低徊

兮

溯一作沂一云愬高風以徘徊補曰沂溯一也沂向也逆流而上曰沂洄

覽周流於

朔方

靈玄玄帝也虞淵日所入也淮南言日出湯谷入于虞淵言乃鞭風伯使之掃塵因玄帝

之神使無陰冥周就顛頊而噉詞兮考玄冥

於空桑

空桑山名也玄冥太陰之神主刑殺也言

於空桑之山

旋車逝於崇山

崇山驩堯所放

奏虞舜於蒼梧

言已從崇山見驩堯以佞故囚

遇斥奔冀蒙異

漁揚舟於會稽

楊木名也詩

謀也虞一作帝

就申胥於五湖

湖大池也言已復

會稽山名也

一注伍子胥作申包胥然上文有申子注云

伍子胥於五湖之中問志行之見者也一云揖大禹

見南郢之流風兮殞余躬於沅湘

言還

也

望舊邦之黯黯兮

黯黯

國風俗妬害賢良故自

時溷濁其猶未央

言已望

沈於沅湘而不悔也

黯黯都感切

君闇不明羣下貪亂其化懷蘭茝之芬芳兮

妬被離而折之

言已懷忠信之行故為眾佞所

一作披補

張絳帷以澹澹兮風邑邑而蔽

曰被音披

之

邑邑微弱自也言君張朱帷澹澹鮮明且與日暎

暎其西舍兮

將舍入太陰之中其餘陽氣猶尚焱焱而顧欲還也

而自故

言已思年命欲暮願且假日遊戲須臾之

歎曰譬彼蛟龍乘雲浮兮

一云譬彼雲龍

句一云乘雲游兮一云乘浮雲兮汎淫頽溶紛若雲霧兮言已懷德

不用譬若蛟龍潛於川澤忽然乘雲汎淫而遊紛紜若霧而乃見之也汎一作沉頽一作鴻補曰汎淫已

見九懷頽鴻並乎孔切溶弋孔切潺湲轆轤轆一作膠補雷動

電發馭高舉兮言蛟龍升天其形潺湲若水之流縱橫轆轤遂乘雷電而高舉

也以言已亦想遭明時舉而進用補曰升虛凌冥馭素合切方言馭馬馳也注云疾貞

沛濁浮清入帝中宮兮言龍能登虛無凌清冥

已亦想升賢君之朝斥去貪佞之人也升一作登沛一作奔搖翹奮羽馳風

騁雨遊無窮之兮言龍既升天奮搖翹羽馳使風

賢君流恩百姓長無窮極也

遠遊

楚辭卷第十六

楚辭卷第十七

漢侍中南郡王逸叔師作

九思竟句第十七

楚辭

逢尤

逢一作見

怨上

疾世

世一作俗

憫上

憫一作閔

遭厄

悼亂

一作隱忍
一作散亂

楚辭卷二十一
傷時

哀歲

守志

九思者王逸之所作也逸南陽人一作南郡博

雅多覽讀楚辭而傷愍屈原故為之作

解又以自屈原終沒之後忠臣介士遊

覽學者讀離騷九章之文莫不愴然心

為悲感高其節行妙其麗雅至劉向王

褒之徒咸嘉其義一云咸嘉歎之作賦騁辭且讚

其志則皆列於譜錄世世相傳皮日休九諷叙云屈平既

放作離騷經正詭俗而為九歌辨窮愁而為九章是後詞人撫而為之若宋玉之九辯王褒之九懷劉向

之九歎王逸之九思其為清怨素艷幽快古秀皆得芝蘭之芬芳鸞鳳之毛羽也楊雄有廣騷梁竦有悼

騷不知王逸奚罪其文不以二家之述為離騷之兩派也逸與屈原同土共

國悼傷之情與凡有異竊慕向褒之風

作頌一篇號曰九思以裨其辭未有解

說故聊叙訓誼焉一無叙字辭曰逸不應自為注解恐其子延壽

之徒為之爾

悲兮愁哀兮憂傷不遇也天生我兮當閭時

君不被詠譖兮虛獲尤明也為佞人所傷害也詠毀

心煩憤兮意無聊愁君迷蔽忿茲興也憤亂也聊樂也補曰憤音潰聊音留

嚴載駕兮出戲遊將以釋憂憤也周八極兮歷止九

州求賢君也求軒轅兮索重華覲遇如黃帝堯舜之聖明也世

既卓兮遠眇眇去前聖遠然不可得也卓遠也卓一作遠補曰遠音卓握

佩玖兮中路躇懷寶不舒悵彷徨也補曰躇音除羨谷繇兮

建典謨樂古賢臣遇明君也咎一作阜懿風后兮受瑞圖深懿

也屈原之喻也風后黃帝師受天瑞者也愍余命兮遭六極愍一作憫委

玉質兮於泥塗見放逐汗辱若陷泥塗中也泥一作塗遽倬遑

兮驅林澤遠一作倬作憤補曰集韻律行不正

屏營兮行丘阿憂憤不知所為徒經營奔走也

車軌折兮馬虺頽驅騁不能寧定車弊而馬病也

無軌軌車輶持衡者一作輶眷悵立兮涕滂沱輶非是輶音灰集韻作輶遺

憂醉而涕流也眷一作眷思丁文

兮聖明哲丁當也文王文時也哀平差兮迷

謬愚平楚平王差吳王夫差也平王殺忠臣伍奢奢子負仕吳以破楚夫差不用子胥而為越

所滅也呂傳舉兮殷周興呂呂望傳傳說兩賢舉

忌詬專兮郢吳虛忌楚大夫費無忌詬吳大夫宰詬虛空也忌詬佞偽

感其君而敗二國空虛郢楚都也詔一作詒補口普美切集韻从喜仰長歎兮氣

飴結仰將新天也飴結也補口飴悒殞絕兮喏

復蘇憤忿晝絕徐乃蘇也殞釋文作愠喏一作活

虎兕爭兮於廷中廷朝廷也虎兕

豺狼鬪兮我之隅隅旁也言衆伎辯雲霧

會兮日冥晦衆爲蔽君如雲霧之飄風起兮揚

塵埃回風爲飄以喻小人造設燕爲賊害走鬯

罔兮乍東西動觸詣毀東西趣走一作鬯堂一

欲竄伏兮其馬如無

逃難念靈閨兮隩重深靈謂懷王閨閣也言欲

願竭節兮隔無由望舊邦兮

路透隨透隨迂遠也近而障隔則憂心悄兮志

勤劬情猶慘也劬勞也志冤熒熒兮不遑

寐冤一作魂目眈眈兮寤終朝眈眈視也終朝

逢尤不能瞑也眈一作眈一作

令尹兮謦謦令尹楚官掌政者也謦謦不聽羣

司兮濃濃羣司衆僚濃濃猶惚惚也言皆競於佞

也羣一作群補曰濃濃多言也奴侯切

哀哉兮涵涵

涵涵一國並亂也補曰涵音骨

上下兮同流

俱愚意無別也

菽藟兮蔓衍

菽藟小草也蔓衍廣延也補曰菽釋文音焦藟力水

切芳藟兮挫枯

藟香草名也挫枯弄不用也補曰藟許苗切本草白芷一名藟

說文楚謂之藟晉謂之藟齊謂之藟

朱紫兮雜亂曾莫兮別諸

君不識賢使紫奪朱世無別知之者

倚此兮巖穴

退道也

永思兮

窈悠

長守忠信念無違而窈悠遠也悠一作窈

嗟懷兮眩惑

懷懷王也為衆

佞所欺曜目盡迷昏

用志兮不昭

獨行忠信無明已者昭一作照將喪

兮玉斗遺失兮鈕樞

鈕樞所以校玉斗玉斗既喪將失其鈕樞言放

弄賢者逐去之一注云鈕樞玉斗皆所寶者補曰釋文鈕女有切一作劍非是

我心兮煎

熬惟是兮用憂

熬亦煎也憂無已也煎熬一作熬鬪釋文作芻補曰並音炒

進惡兮九旬

紂為九旬之飲思進惡一作集慕九旬一作仇荀

一注云紂為長夜之飲補曰仇荀謂仇牧荀息

復顧兮彭務

彭彭咸務務光皆古

介士取受汗辱自投於水而死也復一作退務一作務注同釋文音牟

擬斯兮二蹤

擬則也蹤跡也言願効此二賢之迹亦當自沈

未知兮所投謠吟兮

中櫪

未得所死且仿惶也一作野

上察兮璇璣

璇一作旋一作璇機補曰

北斗魁四星為璇璣

大火兮西睨攝提兮運低

璇璣天中放先

察之大火西流攝提運下夜分之候愁思不寐起視星辰以解感者也流一作匿補曰大火房心尾也晉

志攝提六星直斗杓之南主建時節

雷霆兮破盭

雷聲補曰上音雷郎下苦蓋切

霰兮霏霏霏霏集兒奔電兮光晃涼風兮愴

悽獨處愁思不寐見電電涼風鳥獸兮驚駭

相從兮宿棲言鳥獸驚惶尚相從就鴛鴦兮

雍雍和鳴狐狸兮微微相隨自補曰微釋哀

吾兮介特介特獨也一獨處兮罔依罔無螻

蛄兮鳴東矛蝨蠶兮號西載緣兮我裳蠋

入兮我懷蟲豸兮夾余惆悵兮自悲言已

獨處山野與衆虫為伍心悲感也一作蒸蠶載一作盛懷一作衣豸一作豸補曰螻蛄婁姑二音蝨蠶矛節二音蝨虫食草根者爾雅蠶茅蠋似蟬而小青音截載音次說文云毛虫有毒螫人燭音蜀豸直氏

君有足謂之蟲無足謂之豸佇立兮怵怛佇停補曰怵音刀心憂勞也怛丁葛切

結絹兮折摧補曰絹結也音骨

怨上

周徘徊兮漢渚言居山中愁憤復之漢水之涯庶欲以釋思念也渚一作濱

求水神兮靈女冀得水中心神嗟此國兮無良

此國楚國也言君臣無善皆凶愚也媒女誶兮諱謔諱謔不正貞一

拙訥兮補曰誶與訥同方言諱謔也南楚曰鷓鴣

列兮譁謹鷓鴣雀小鳥以喻小人列位也言小人

一作鷓鴣鷓鴣鳴兮聒余鷓鴣雀類也多聲亂抱

昭華兮寶璋昭華玉名璋一作章補曰淮南云堯贈舜以昭華之玉欲銜

鬻鬻兮莫取行賣曰銜鬻賣也言已竭忠信以事君而不見用猶抱此昭華寶璋銜賣

之璋玉名也言旋邁兮北徂已不見用欲遠去也旋一作逝一云逝言邁兮

叫我友兮配耦叫急叫也言此國已無良人日陰庶北行遇賢友而以自耦也

暄兮未光北方多陰一作露閨暗窈兮靡非暗窺

也哨窈幽冥也一作閨暗窈補曰閨古覓切哨與宵同窈徒了切深也紛載驅兮

高馳適北無所遇將諮詢兮皇羲皇羲義皇也諮問詢

兮時乖所志不遇無所用瀟滄海兮東遊沐

其志也時一作昔

鹽浴兮天池天池則滄海也瀟一訪太昊兮

道要太昊東方青帝也云靡貴兮仁義太昊

仁義為上補曰義有儀音志欣樂兮反征就周文兮邠岐惟

仁義故欣喜復之西方就文王也邠岐周本國邠一作豳秉玉英兮結折誓願

文王約信以王英為贄幣也日欲暮兮心悲日暮而歲邁年將

惟天祿兮不再福不再至年歲背我信兮自

違若背忠信以趨時俗踰隴堆兮渡漠隴堆

漠沙漠也一云漢漢水也過桂車兮合黎桂車合黎皆赴崑

山兮馬駮崑山崑崙也言渡隴堆適桂車合黎乃

作昆馬一作馵補曰馵竹及從邛遨兮棲遲獸

切絆馬也馵耳馬名音綠名遨遊也馵馵從邛而棲遲顧望也一吮玉液兮

止渴齧芝華兮療飢王液瓊藥之精氣芝神

華欲僊去也渴釋文作漱補曰吮常居嶢廓兮

甚疇也言獨行而抱影也補曰少也疇匹遠梁昌

兮幾迷梁昌陷據失所也迷惑望江漢兮濩

渚濩渚大魚也還見江漢水大也漢一心緊綦

兮傷懷緊綦糾繚也望舊土而心感傷也綦一作

苦遠切纏綿也時咄咄兮旦且日月始出光明未盛為咄

且旦補曰咄日將曙朏月未塵莫莫兮未晞

莫莫合也晞消也朝陽未憂不暇兮寢食吒

疾世

增歎兮如雷吒一作竹嫁切吐怒也

哀世兮碌碌碌碌視貞賢人不用小人持諛諛

兮嗌啞諛諛竊言嗌啞容媚之聲補衆多兮阿

媚阿曲骯麻兮成俗委靡面柔也貪枉兮黨比

貞良兮煢獨詩云獨行煢鵠竄兮枳棘鴉

集兮帷幄木帳曰帷言大人處卑賤小人在尊位

音啼與鷓同

說文鷓鷯也

荊菜子青葱

荊菜居滯切菜女猪切集韻

荊菜草名青葱見

賢愚易所

落舊音格

覩斯兮偽惑

疾斯兮偽惑

兮隔錯

其性也

逡巡兮圃藪

率彼兮

畛陌

田間道曰畛陌

川谷兮淵淵

山島兮

峇峇

峇峇長而多有負也島一作阜

株榛兮岳岳

岳岳衆木植也株一作林

兮漼漼

積聚負一作漼漼五來切霜雪積聚負

冰凍

兮洛澤

洛竭也寒而水澤竭成冰補曰集韻水謂

兮志不申

踈偃也

兮常困辱

魁壘促迫也擠摧折屈也壘一作

兮寒局數

一云踈踈兮數年一云踈踈

兮底廕

兮枯樹匍匐兮巖石

兮年齒盡

兮命迫促魁壘擠

兮愁不樂

愁早老曰強

兮鬚髮

兮頽頽

兮思靈澤

兮一膏

音悴顛頽也

頽足沿切髮亂白

音悴顛頽也

頽足沿切髮亂白

沐

靈澤天之膏潤也蓋喻德政也靈一作雲

懷蘭英兮

把瓊若

英華瓊若食也蘭一作華

待天明兮立躑躅

言懷蘭把若無所施之欲待明

君未知其時故屏營躑躅一作躑躅補曰上文隻下文局切

雲蒙蒙兮電儵

爍

儵爍疾也闇多而明少也蒙一作濛補曰爍書灼切

孤雌驚兮鳴响

响

雌一作雛補曰响音握

思怫鬱兮肝切剥忿悒悒

兮孰訴告

一云於悒悒兮補曰怫音佛悒一緣切告入聲

憫上

悼屈子兮遭厄

子男子之通稱也

沈王躬兮湘汨

賢者質美故以比王湘汨皆水名補曰汨音覓

何楚國兮

言楚國君臣之難化

亂不可曉喻也兮一作之

迄于今兮不易

政教荒阻不可士變也于一作乎

莫志兮羔裘

言政穢則士貪鄙無有素絲之志皎潔之行也

競佞諛

兮讒閱

閱補不相聽一云讒閱閱補曰閱虛的切

指正義兮為曲

訛王壁兮為石

一作壁王補曰訛音紫

鴟鵂遊兮華

屋

鴟一作鷓作鷓棲兮柴蔟

鷓一作鷓棲一作指一作鷓音窟補曰鷓素俊

切鷓音儀蔟干木切

起奮迅兮奔走違羣小兮謏詢

謏取辱垢陋之言也詢一作响補曰謏音僂詢許候切又胡豆切荀子無廉恥而忍護詢注云謂罵辱也

護音奚一云謏音奚小人怒

載青雲兮上昇適昭明兮所

處

終無所舒情故欲乘雲升天就日處矣昭明日暉昇一作陞

躡天衢兮長

驅踵九陽兮戲蕩

衢路也九陽日出處也

越雲漢兮南

濟秣余馬兮河鼓

河鼓牽牛別名補曰爾雅河鼓謂之牽牛晉志曰河鼓三星在牽牛北

星在牽牛北

雲霓紛兮晡翳

雲一作霄翳一作鬱

參辰回兮

顛倒

參辰皆宿名夜分而易次故顛倒失路也補曰揚子吾不觀參辰之相比

逢流

星兮問路顧我指兮從左

流星發所從也一云顧指我兮

嫫黠兮直馳

黠一作訾補曰嫫酒于切黠音訾爾雅嫫黠之口營室東壁也

者迷兮失軌遂踢達兮邪造

流星雖甚猶不得道

踢達誤過也邪一作表補曰踢音易達他達切與日一音跌跌踢行不正貞林云踢徒郎大浪二切

月兮殊道志闕絕兮安如

志望已訖不知所之如一作歸

補曰闕音過

哀所求兮不耦攀天階兮下視

作見鄢郢兮舊宇

鄢郢楚都也言上天所求不得意欲還下視見舊居

也補曰鄢於建切地名在楚音偃者在鄭音焉者在潁川釋文音憶

意道遙兮欲

歸衆穢盛兮杳杳

衆穢論佞人言將復害已

詰訕涕流瀾兮如雨

還為衆偽所害故悲泣也

遭厄

嗟嗟兮悲夫

傷時昏惑

殺亂兮紛拏

君任佞巧競疾忠信

交亂紛拏也殺一作散釋文殺平巧切補曰拏女居切

茅絲兮同綜

不好惡

綜一作綠補曰綜子宋切機縷也列女傳曰推而往引而來者綜也

冠履兮共絢

上下無別履一作疑補曰約具于切鄭督萬兮侍

康成云約謂之拘着焉履頭以為行戒華督宋萬二人宋大夫皆弒其君者也周邵兮負芻周公邵公言楚

君使忠賢如周邵者負芻反以督萬之人侍宴補曰說文芻刈艸也白龍兮見狀

靈龜兮執拘白龍川神靈龜天瑞補曰河伯化

夢於宋元君曰予為清江使河伯之所漁者余且得子仲尼兮困厄仲尼

而厄於陳蔡也鄒衍兮幽囚鄒衍賢人而為佞伊余兮

念茲伊惟也奔遁兮隱居欲避世也將升兮高

山升一作陟上有兮猴猿欲入兮深谷下有

兮虺蛇左見兮鳴鴟右睹兮呼梟鴟伯勞也山有

猴猿谷有虺蛇左右衆鳥闐無人惶悸兮失氣

民所以愁懼也補曰鴟古覓切踊躍兮距跳以泄憤懣也

將絕補曰悸其季切切便旋兮中原旋一作絕仰天兮增歎仰一作

削兮壘莽壘一作野補曰菅萑葦兮仞眠

仞一作千眠一作鹿蹊兮躑躅躑躅一作貓貉兮蟬蟬

相隨之貞鹿蹊一作玄鹿躑躅一作躑躅躑躅

補曰蹊徑也躑躅吐管切集韻作躑躅說文云禽獸所踐

處也音歡蟬注潭二音鸛鷓兮軒軒軒軒將止之

耀鸛鷓小鳥飛白鷓一作鷓鶉鷓兮甄甄甄甄小鳥飛白鷓一作鷓

哀我兮寡獨靡有兮齊倫齊偶齊意

烏甘切

欲兮沈吟迫日兮黃昏

意且欲遲望又促暮當棲宿也迫一作白

玄鶴兮高飛

鶴一作鸛一云鷓鴣

曾逝兮青冥

青冥太清

曾一作增逝一作遊

鷓鴣兮喈喈

鷓鴣黃也喈喈鳴之和

山鵲兮嚶嚶

嚶

嚶嚶鳴之清也

鴻鸕兮振翅

鴈之大者曰鴻鸕也振翅將飛也

歸鴈兮于征

征行也言將去

吾志兮覺悟懷我兮

聖京垂徙兮將起跬埃兮碩明

垂釋文作函測夾切碩一

作須補曰徒所尔切跬竹句切集韻重土切俾足

悼亂

惟昊天兮昭靈

昊天夏天也昭明也靈神也

陽氣發兮清

明風習習兮

飈煖

煖一作暖古作燠補曰乃管切

百草萌兮

華榮

榮一作英

董荼茂兮扶疏

董荊也荼苦菜也扶一作敷補曰爾

雅齧苦董注云今董葵也

蘅芷彫兮瑩嫵

蘅杜蘅芷若芷皆香草嫵一作

冥補曰瑩於銘切嫵音銘

愍貞良兮遇害將夭折兮碎

麻米

一作糜

時混混兮澆饋

饋餐也混混濁也言如澆饋之亂也餐一

作餐補曰饋音贊說文云以羹澆飯

哀當世兮莫知覽往昔兮

俊彥亦訕辱兮係纍

釋文作累力桂切

管束縛

兮桎梏百賀易兮傳賣

傳一作傳補曰淮南云伯里奚轉鬻

注云伯里奚知虞公不可諫轉行自賣於秦為穆公相傳亦有轉音

遭桓繆兮識

舉

管管仲百里奚也管仲為魯所囚齊桓釋而任之百里奚晉徒役秦繆以五穀之皮贖之為

相也補曰

繆音木

才德用兮列施

德一作得

且從容兮自

慰

以古賢者皆然緩已憂也

玩琴書兮遊戲

補曰戲音希

迫中

國兮迺陘

無所用志故云窄陘一作窄陝

吾欲之兮九夷

子欲居九夷疾時之言也

超五嶺兮嵯峨

超越也將之九夷先歷五嶺之山言

艱難也

觀浮石兮崔嵬

東海有浮石之山崔嵬山形

陟丹山

兮炎野

復之南方丹山炎野皆在南方也

屯余車兮黃支本

此句在就祝融兮稽疑之

就祝融兮稽疑南極

國名也祝融赤帝之神稽合所以折謀求安已之處也

嘉已行兮無為善嘉

也言祝融善已之處

乃回謁兮北逝

復旋至北方也回一遇

神媯兮宴娛

媯北方之神名也言遇神宴而欲

靜居兮自娛

言已遇神而宴樂亦欲安居自娛

心愁感兮不

能

感一放余轡兮策

復欲去也忽颺騰兮

浮雲

一云忽風騰兮雲浮

蹠飛杭兮越海

蹠一作跡從安

期兮蓬萊

蓬萊海中名山也安期生仙人名也言欲往求仙也

緣天梯

兮北上登太一兮王臺

登一作升使素女兮

鼓簧

太一天帝所在以王為臺也

乘戈龢兮謳謠

乘戈仙人也和

素女而歌也補曰張晏云玉女青要乘戈等也戈字作弋

聲嗽詭兮清和

清暢自歎釋文作激音叫詵他弔切補曰音晏衍

歎呼也楚謂兒泣不止曰歎詵詵音羅

兮要媯要媯舞容也補曰說文媯曲有兒咸欣

欣兮酣樂余眷眷兮獨悲言天神衆舞皆喜樂獨已懷悲

哀顧章華兮太息章華楚臺名也憂歎也志戀

戀兮依依戀一作鬱傷時

旻天兮清涼秋天為旻天秋節至故清涼也玄氣兮高朗

秋冬陽氣升故高明也朗一作明北風兮潦冽寒節至也冽一作烈補曰潦音

寮草木兮蒼唐始凋也草一作黃蚺蚺兮噍噍

促寒將蟄故噍噍鳴唧蛆兮穰穰將變貌歲忽忽兮惟暮

暮末余感時兮悽愴感時以悲思也傷俗兮泥濁矇

蔽兮不章寶彼兮沙礫捐此兮夜光

夜光明珠也椒瑛兮湟汗菓耳兮充房菓耳惡草名也

充房侍近君也攝衣兮緩帶操我兮墨陽墨陽劍名昇

車兮命僕將馳兮四荒四裔謂之四荒下堂兮

見蠹蠹土蝨也喻佞人欲害賢如蠹之有螫毒出門兮觸蠡巷

有兮蚰蜒邑多兮螳螂睹斯兮嫉賊

心為兮切傷俛念兮子胥仰憐兮比

干投劔兮脫冕龍屈兮蜿蟺蜿蟺自迫促貌潛藏

兮山澤匍匐兮叢攢叢攢羅布也窺見兮溪

澗流水兮汙汙汙汙沸流龜鼉兮欣欣鱣鮪

兮延延群行兮上下駢羅兮列陳自恨

兮無友特處兮瑩瑩獨行貌冬夜兮陶陶

長貌雨雪兮冥冥神光兮頽頽鬼火兮熒

熒神光山川之精能為光者也熒熒小火也脩德兮困控將誰困控言無

引已愁不聊兮遑生遑暇憂紆兮鬱鬱惡

所兮寫情

哀歲

陟玉巒兮逍遙王巒崑崙山也山脊曰巒崑崙山也覽高岡

兮嶢嶢嶢嶢特高也桂樹列兮紛敷崑崙山多

桂樹紛錯敷衍吐紫華兮布條桂華紫色布敷條枝實孔鸞

兮所居孔鸞大鳥今其集兮惟鴉鴉小鳥也以言

之猶朝廷宜賢者居位而今惟小人故云鴉萃之也烏鵲驚兮啞啞神鳥至則衆鳥

集從今反鴉往處之故驚而鳴也余顧瞻兮怊怊怊怊四遠貌彼日

月兮闇昧日月無光雲霧之所蔽障覆天兮

侵氛侵惡氣貌伊我后兮不聰君后馬陳誠兮効

忠攄羽翮兮超俗

無所効其忠誠故翮飛而去也

遊陶遨兮

養神

陶遨心無所繫

乘六蛟兮

蜿蟺

蜿蟺群蛟之形也龍無角曰蛟

遂馳騁兮陞雲揚慧光兮為旗秉電策

兮為鞭

復欲升天求仙人也

朝晨發兮鄢郢

鄢楚郢都也

食時

至兮增泉

增泉天漢也

繞曲阿兮

北次

次舍造我

車兮南端

復適南方也

謁玄黃兮

納贄

玄黃中央

之帝也

崇忠貞兮彌堅

雖遙蕩天際之間不失其忠誠也

歷九宮

兮徧觀

九宮天之宮也

睹祕藏兮寶珍

就傳說兮

騎龍

傳說殷王武丁之賢相也死補辰宿

與織女兮合婚舉天

畢兮掩邪

畢宿名也畢有凶姦名故欲以掩取邪佞之人也

毅天弧

兮歟姦

弧亦星名也弧矢弓弩故欲以歟姦人也

隨真人兮翺

翔

真仙人也食元氣兮長存

元氣天氣

望太微兮穆

穆

太微天之中宮穆穆和順也

睨三階兮炳分

太微之階

相輔政

兮成化建烈業兮垂勳

當與眾仙共輔天帝成化而建功也

目

瞥瞥兮西沒道遐迥兮阻歎志穉積兮

未通悵敞罔兮自憐

言陞仙之事迫而不通故使志不展而自傷也

守志

亂曰天庭明兮雲霓藏三光朗兮鏡萬

方天清則雲霓除日月星辰昭君明下理賢愚得所也斥蜥蜴兮進龜龍

策謀從兮翼異機衡蜥蜴喻小人龜龍喻君子璇璣王衡以喻君能任賢斥去

小人以自輔翼也配稷契兮恢唐功配匹也恢

一云奮策謀兮稷契堯佐也言遇明君則當與稷契恢夫堯舜之善也一曰恢虞功

為雙雙匹也嗟英俊兮未

文政丙戌

楚辭卷第十七

楚辭卷第十七

文政丙戌

