

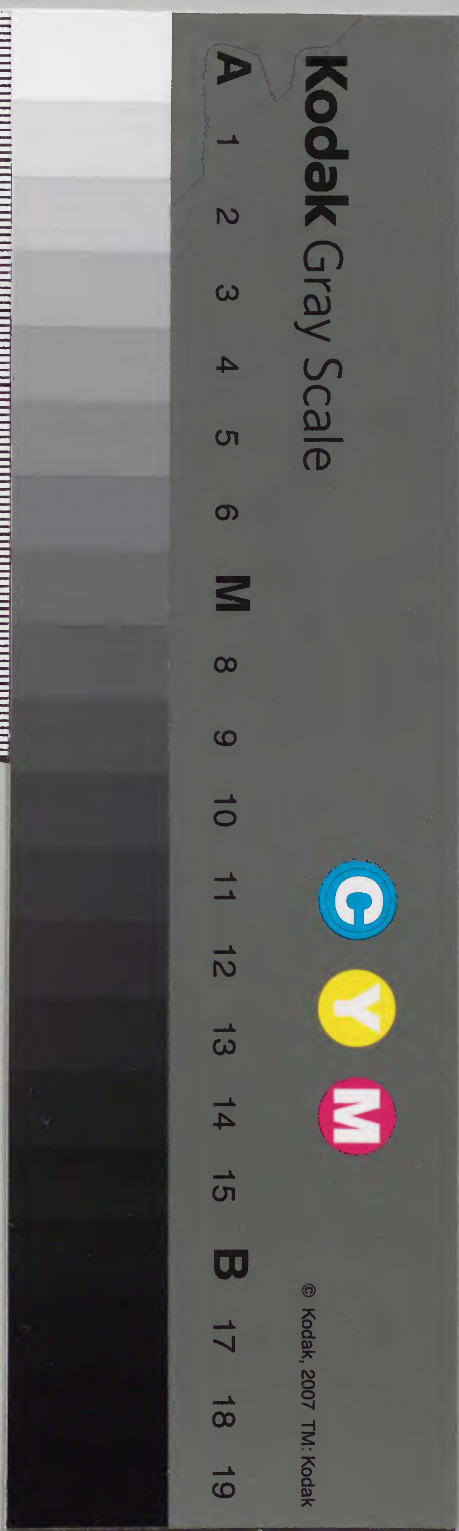
大將成典

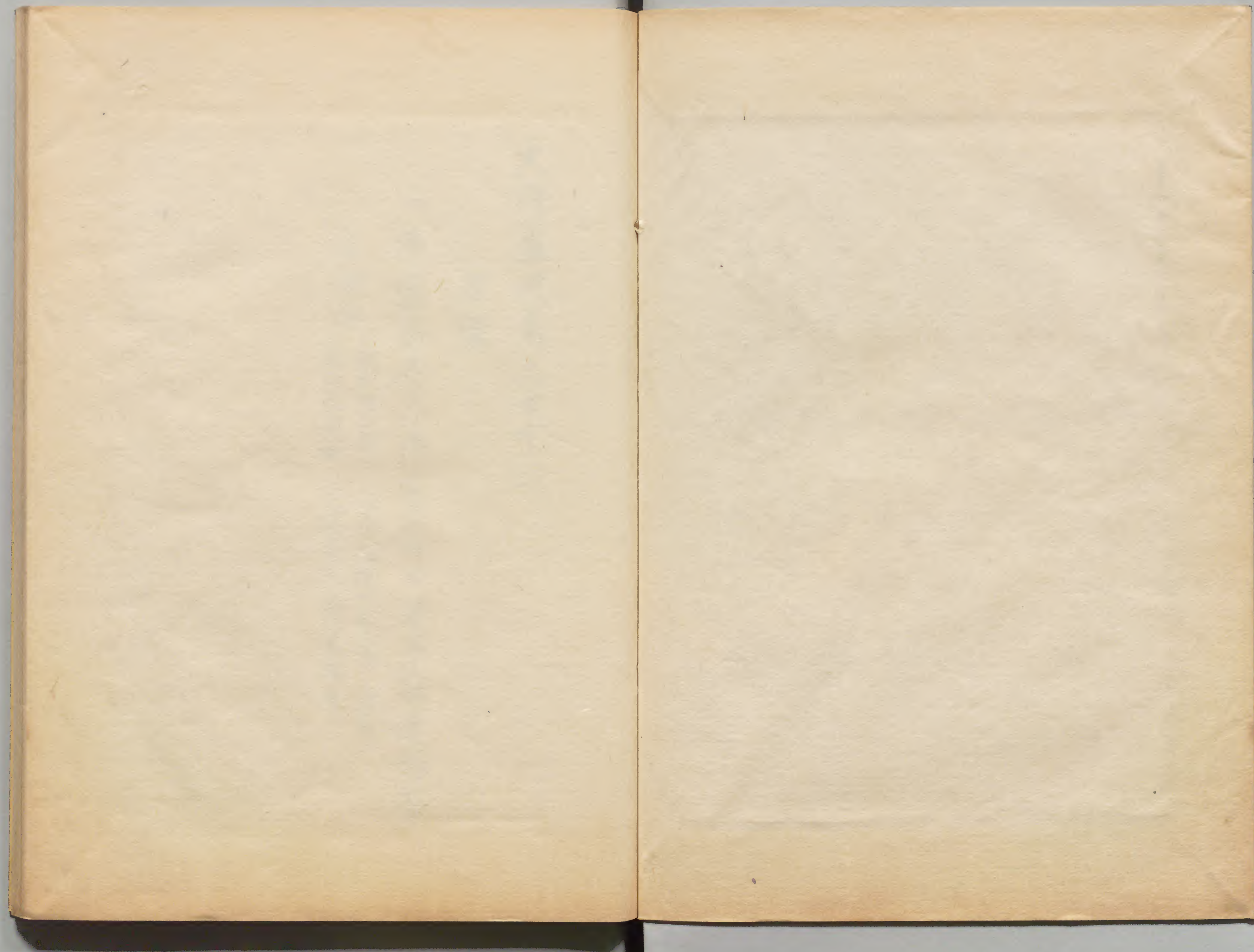
七十三

和書門	
二七八八二號	類
八五函	
一九九冊	

內閣文庫	
二七八八二號	和書類
一九九冊	
五三函	

內閣文庫	
番號	和 27882
冊數	199 (75)
函號	153 225





大狩盛典卷之七十三

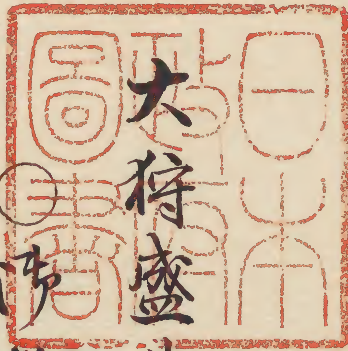
目錄

一 沙道筋其外沙普信并諸沙取建物等

之部四

和永方之内
筋取建物
取場内人留取信等

淺草文庫



大狩盛典卷之七十三

之部止
涉道筋其外涉普徳并
諸所取建物等

○嘉永二己酉年

武別着飾部

龜有村
新宿町

寺ヶ所

中川
一板板橋
長二拾二間
横三間

組
橋基高八尺五寸
基後筋長七尺二寸宛

杭三拾三側

内 四本建 若後是式側
三本建 式拾九側

杉五通り

高欄高三天五寸

龜有村

一 小登場

杉竹六間
梁間三間

寺棟

此建坪拾八坪

右惣入用

合金三百四拾八両式力

内金九拾両

所用銀と上は色引代金
菟田庄右邊のより上納り分

按ておし右中用銀との内換料
よて奉納とあるはよりてなる

左引

金貳百五拾八両式力 所入用

齋友加云唐代官所

武引着陣部

金町村

青山祿年代官所

下総國葛飾郡

松戸宿

一 舩橋長六拾五間

子摺内式間半

幅三間

寺ヶ所

但左右手摺言三人

敷船或拾壹艘

是之金剛村松戸宿境江戸川渡船場此處特
小舟出渡船多之此舟支三枚成以寫實改方此振
合天保十四卯年日光 所系指之初序門渡船
摺換船替々姿之以掛渡方仕船門幅六拾之間
之因所測之場所之測後改一丈餘船以船方
十の府船或拾壹艘船間六丈八間之長並拾壹艘之

總四船宛定并石俵と附沈信台總白丸方
と係表并兼取梁白結所拾壹艘毎二之新宛
仮取梁と入右と白梁木拾壹艘二四本宛並惣
長白杉形六通并継子三丈宛何之も梭摺繩
摺繩と以結堅め柄と表丸方拾五本宛摺
附不陸之くを女堂と表其と白結とく
表七砂と並丸右手摺繩木と表丸左手帯
入りと結とくと白留總と張右総白結附扣

本上仕所笠竹貫竹梭桐繩之為結所前後
總損留并虎總留抗折建長口間本之根入
之間^三表込加勢仕所門上左右艾留抗表込
留總之張田和之艘之為總文結所也普信云
作所也

右入用

出八人足式子式拾人六下

金五百七拾二兩五錢五分水式百拾五文

内金三百式拾兩永百五拾文五下

是之武列和依村石門民部外有人九左總繩類
缺納仕^三有出入用相減也分

殘金式百五拾六兩五錢五分永八拾式文八下

内金拾二兩式錢五分永八拾式文八下

是之通^三和表除總浮和等寛政度^三門和方分
表^三和知^三以^三方^三地^三元^三和^三戸^三宿^三之^三為^三廣^三揚^三貸^三銀^三之^三川
和^三方^三分^三文^三九^三十^三下

金町村和戸宿摺基^三上^三出^三築^三立^三總^三留^三抗^三堀^三埋^三方
沙^三和^三表^三場^三依^三渡^三和^三場^三和^三摺^三也^三普^三信^三中^三切^三組^三并^三信^三云
並^三場^三山^三卷^三圍^三矢^三本^三同^三入^三口^三本^三戸^三門^三式^三之^三所

右船橋其外出入用惣考

山林根伐拾四斗

人足壹万二千三百五拾五斗

永六百七拾七貫四斗三拾貳文

内

山林根伐拾四斗

永三百四拾三貫六百九拾九文

人足壹万二千三百五拾五斗

四ヶ國言掛
割合之分

永八百八拾六石五斗三升

但
七ヶ國言掛

永拾三貫五百八拾貳文八斗

是々定政度其除總浮船若用定通ハ船等拾艘
内船方分也其受込方々其除船通船共七艘地元松
戸端之白府揚賃銀々内船方出入用之其之核中
知方分有右令門房方也其之核中其之核中其之核中
内方分計也

永三百貳拾貫百五拾文

是々船橋撤方門法令外其之核中其之核中其之核中
其之核中其之核中其之核中其之核中其之核中其之核中

郡代方
田書

○ 嘉永二己酉年三月小金山麻持之旨松戸島江門

船橋之旨



○嘉永二己酉年二月廿七日

築山茂左衛門格
孝心緑平格
秋友嘉三格
大草左衛門格
岩田秋三郎格

竹内清太郎
川島玄右衛門

此廉物此場並船橋之候明後九日之取崩之積
土依与及今此場被取此旨付りも此打合候之付
右之執場不々早之申在者之此指存也

二月廿七日

那代方留書

○以上船橋候指此書信

○嘉永元戊申年六月

小金野此廉將之付並配取之候何書

千住之丁目水戸道中入口
今々作新田之助本戸迄

一 香水拾入桶
馬口洗拾入桶

此取

香水拾入桶
馬口洗拾入桶

同

但 此斗入酒明指香水桶之蓋附馬口洗
桶之蓋有「何」可柄取三本宛流

千住之丁目

水戸街道入口

小菅村

字水戸橋

同

同

同

同

同

同

同

同

上中葉村
字水門

砂原村
字伊三邊石橋

龜有村
字惠明寺前

新宮町
字中之橋

今町村
字長島橋

字新橋跡

松平宿
字平郎左衛門前

字大橋道

同

同

同

同

同

字祖又茶

松平新田
字下須古橋

字二本榎

日暮新田
字池橋

字子八清水

市門通由因勢道飛戸村分
松平新田 所成道出倉迄

一 香水九桶
馬口洗九桶

此法

但

只斗入酒明樽香水桶蓋所馬口
洗桶蓋方一何可柄抄三卒死底

香水壺桶
馬口洗壺桶

能戸村
入口

西山松門村
字大横田橋

字五分一橋

本一色村

字菅原橋

奥宮村

字二ツ橋

中山名村

字下馬本橋

國府墨村

字寧古坂下

國分村

字依之間塚

同 同 同 同 同 同 同

同

松戸宿
字方一坂

字四方石分法組小登場入口近

一 香水壺桶
馬口洗壺桶

組

口汁入酒用樽香水桶蓋所馬口洗
桶蓋方一ソウ之も柄取三奉定伝

法組小登場本戸分式拾間切後近
傍馬道

一 香水壺桶
馬口洗壺桶

但右同形

右同形

歩行道

一 香水壺桶
馬口洗壺桶

但右同形

一 香水九桶
馬口洗八桶

但右同形

是々寛政方為用意備並此分

一 撥苦柄杓貳百拾之奉

是々香水馬口洗桶口壹桶分柄杓三奉宛是並此分

一 香水桶割蓋三拾六

是々寛政方之通香水桶汁口割蓋貳口此分

一 荷口桶貳荷

是々寛政方 所成道筋松戸新田延并市川通此同勢道
香水馬口洗桶水汲入方口紙口行口桶口方口地元村口
高口河口延口紙口支口和口下口紙口自口三口全口作口日口書口材口紙口行口桶口
酒口方口和口願口紙口菅口沼口安口郎口竹口垣口三口右口唐口の口上口三口書口田口有口

此分同勢道筋此同勢道支村役口中口付口金口々口他口日口書口由口村口之口内口
奉文之通相渡此分

千石大橋口所成道筋
金々作新田之助本産

一 高張挑灯百口拾口張

下々札

奉文 所成道筋此同勢道定外不口高張挑灯寛政方
之紙口和口与口不相口分口此口分口是口以口方口所口用口与口文口字口和口德口此口分

此分

高張

千石岩

大橋際南口方

高張

同口山口方

寺張

所上り場左右

寺張

所上り場式所

寺張

字上石橋

寺張

字中石橋

寺張

字寺丁目板橋

ノ九張

是々實政度小菅村地内水戸橋際 所上り場之變
此所より千石大橋際より 所上り場之横より新規中橋
より

寺張

水戸道中入口

寺張

字乃丁目石橋際

寺張

字康申橋際

寺張

字苗田石橋際

寺張

右場本中石橋際近首
尾橋九間之中孫之郎元

寺張

字中石橋際

寺張

字津不郎橋元首

寺張

小菅村
因橋向

口張

壹張
壹張
壹張
壹張

小菅屋敷園海際通
三百五拾間之文

式張

長云傍地先
安左邊の地先
新助地先

字水戸橋際左右

式張

壹張
壹張

水戸橋上子兼村境
二百七拾六間之文

式張

壹張
壹張

長云傍地先
安左邊の地先

上子兼村
右田

外六張

是より寛政より
所上下場は方は不用
成は有書減
以分

水戸橋 所より場左右
並田形
より場は新田
田の道也

壹張

上子兼村
蓮昌寺前

三張

壹張
壹張
壹張

小菅村境
下子兼村境
二百五拾四間之文

式張

壹張
壹張

長云傍地先
八右邊の地先

下子兼村
上子兼村境
分田村境
二百六間之文

寺張

寺張

内 寺張

寺張

寺張

内 寺張

寺張

寺張

寺張

寺張

上ノ桑村全ノ寺張地先

下ノ桑村境ノ龜有村

境近四百六拾間ノ寺

即右ノ地先

八ノ寺ノ地先

龜有村

岡村境通砂京村近九拾

又間ノ寺

全ノ寺張地先

砂京村字大曲

砂京村

字伊ノ寺石橋角

字平次郎地先

龜有村

字武枝橋武ノ石

内 寺張

寺張

寺張

寺張

寺張

寺張

寺張

寺張

寺張

道上

篠原落

字上ノ石橋角

惠明寺

字新田石橋角

字新橋角

中ノ河越石橋角

岡ノ上ノ場村附岸

岡ノ下ノ橋中央

式張

式張

式張

式張

式張

新宿町

中門仮橋左右

目新所上場村附

字金町海橋

字大井古橋前後

目新字中橋通交

内

式張
式張
式張
式張
式張

理右邊の田上

浜治の田上

古左邊の田上

市左邊の田上

新 苑 田上

式張

式張

式張

拾八張

式張

式張

式張

式張

式張

式張

式張

式張

今町村

新宿町境合松戸境迄

字中ノ古橋角

字中橋ノ越戸橋迄百五

拾号 赤安左邊の田上

字越戸橋角

浜左邊裏

玄 苑 地先

玄 苑 田上

銀次郎田上

依 不 彦 田上

嘉 玄 地先

浜左邊の地先

浜右邊の地先

寺張 寺張 寺張 寺張 寺張 寺張 寺張

寺張 寺張 寺張 寺張 寺張 寺張 寺張 寺張 寺張 寺張

丹右衛門前
長右衛門前
長右衛門前
平八右
右左衛門前
仁右衛門前
源 翁地先
次左衛門前
甚左衛門前
市右衛門前

寺張 寺張 寺張

字長為橋角
字長七右橋角
金蓮院表通

半田福荷石飯際
光増寺前
字新橋跡左右
江戸門村附家
江戸門跡
因中央
江戸門 江戸場
江戸場
江戸場

壹張
壹張
壹張
壹張
壹張
壹張

拾三張

壹張
壹張
壹張
壹張
壹張
壹張

庚申年
三新家
石郎右門塚
柳代
今玄房心
吾六心

字子八清水
今今他新田
字子八清水日善村境
今之助本产与

河小体新入口
八幡心
八町割
因
因

壹張
壹張
壹張
壹張
壹張
壹張

四拾町步
因
因
元本产
因
之助本产外
因本产昭左右

市川通江国勢道龜戸村分
松戸新田 所成道出等也

一 三張挑行八拾三張

以沃

以張

龜戸西小松川段取場
若後左右

字張

西松川村
字大横田橋

字張

字小横田橋

字張

字五子一橋

字張

东小松川村
字八龍橋

字張

松本村
字菅原橋

字張

字二ツ橋

字張

本一色村
字菅原橋

字張

奥宮村
字二ツ橋

字張

下小松村
字善右衛門橋

字張

中山宮村
字下馬本橋

字張

伊豫田市川渡新橋
字後左右

字張

市川村
字根本杓桶左右

六拾三張

飛戸村地内より松戸
新田所成道出令近凡
回数百留程並に字張宛

字四方石小倉場入口迄

一三張挑打拾張

是より寛政方字四方石小倉場本小倉場迄と並
記有るに交はるる字南是と橋本替に成何中と因不

右成公の道法遠くお成公の去本文の真教と以て
善又此等支事も相成公の是計場方不仕

少屋場本戸の或拾写切抜道務馬道

一 三張 挑打拾張

是を寛政六年本木少屋の或拾写切抜道と並記方
は方南見止少屋場替りし道法も道と成公の去文
に内取減り不仕

右目新歩道

一 三張 挑打拾張之張

内

三張

少屋場出白

三張

去搦向

三張

坂中程

拾張

少屋場本戸の或拾写切抜道

是々右目新

一 乗物三挺

但預料之候

是々少屋場内急病人に用之少屋場止る迄

所成道
市川通出白勢 宿村之用迄

一 宿駕公靴百六拾挺

市成道
廿拾換
廿換

六換

貳拾換

貳換

千位宿

法多郎新田
山菅村
上中桑村
下中桑村
砂京村
龜有村

新宿所

金町村

貳拾換

貳換

松戸宿

松戸新田

三換

拾七換

日暮村
金ヶ花村
河原塚村

小屋場

市門通正岡勝道
貳拾換

龜戸村

貳拾換

西小松門村

七換

東山松門村
松本村
本一宮村
奥宮村
下小岩村
中山岩村
伊豫田村

貳拾換

市川村

五換

國府基村
下矢切村
中矢切村
國分村
小山村

右ノ小令神也麻村ノ旨 所成道筋並市川
通也同勢道其外並配品ノ成寛政及也麻
村ノ旨書面之通是也其用念致一並也紙書留
有之也其度之候も右ノ通相也均之候也
了也小指不仕哉也候也何也

築山茂左衛門

青山録平

新友嘉三郎

申六月

切抜の道新々共 所成の初日の往

片留一村毎地先限の取締り付の積

一水戸道中

松戸宿の山合町通り
取手町近の間
取手村の大和田村萱田町
通り佐倉城下近の間

一佐倉道

一常陸性還

松戸宿の合町通り
布施村近の間
八幡町と鎌倉村通り
本下河原近の間

右三街道の往々 所成の初日の遠より

追込の積麻並寄野子之内に所成の馬

継立の方より支一併出場内出取締りたぬ

所成の初日の出目の方支記向の者

出取の積 所成の片留の積

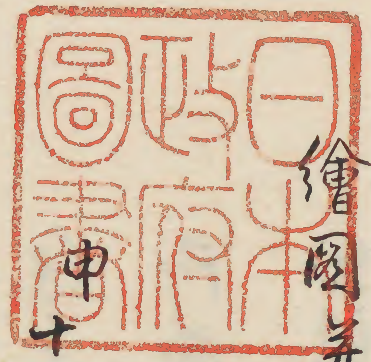
一千石宿より日光道中の筋毎日市門を

上総出の道に助すに南日 所成の積

堆積の留仕 所成の中と相通一の積

右の通寛政の世丹城雪何縁の道中

東行元正勅定之東行元正兼右大臣
 留任之執事書留任之官以爲之目指其心以
 了哉此目方亦也少裁合之也此亦知此亦
 以指任方亦存之依之此亦留不任送前大皇
 繪圖并村獨案其係以辰東向心以上



十一月

築山茂左衛門
 喜山孫平
 每友嘉三郎

書面正目方止在兼獨書之事今亦知公其外何之通
 可互相公厚心
 酉二月
 押切平

邪代方留書
 ○以上正場内其外人留也取締

