

東寺執行日記

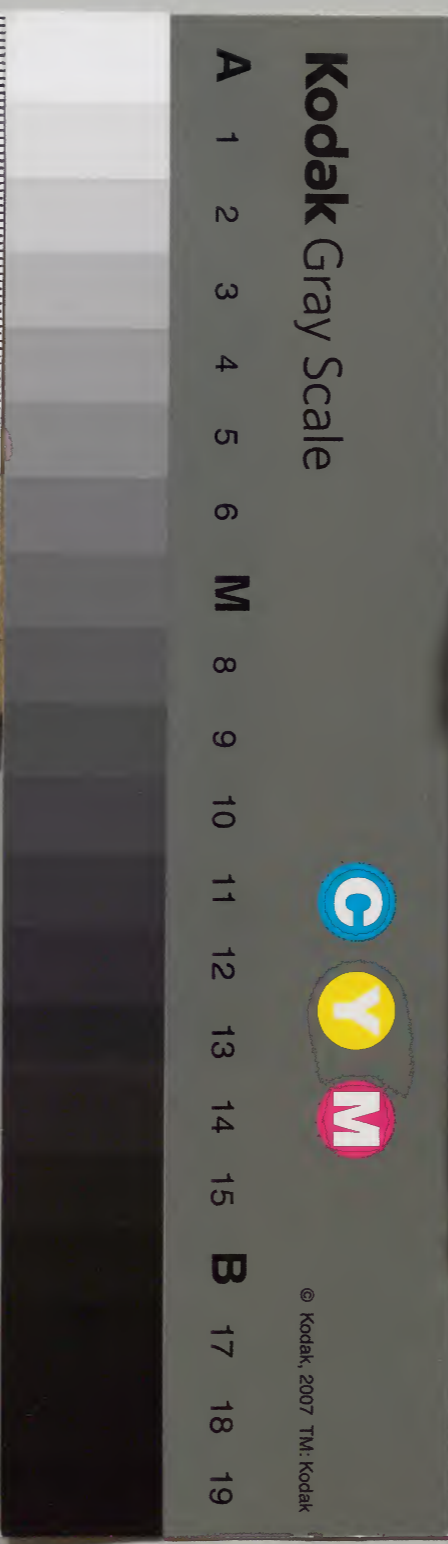
九

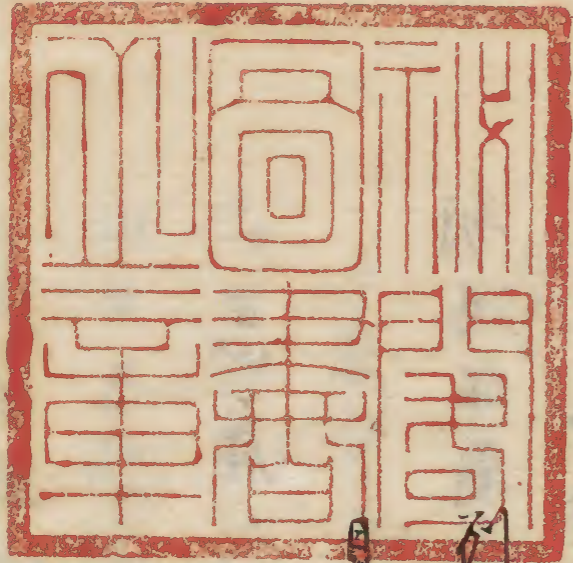
寛長自亨
 二年 德二年 至于三年

| | | | | | | |
|-----|-------|----|-----|---|----|---|
| 和書門 | 三二七八一 | 函號 | 二七五 | 架 | 二〇 | 冊 |
|-----|-------|----|-----|---|----|---|

| | | | | | | |
|------|-------|---|---|---|-----|---|
| 內閣文庫 | 三二七八一 | 號 | 二 | 冊 | 一六二 | 函 |
|------|-------|---|---|---|-----|---|

| | | |
|------|----|----------|
| 內閣文庫 | 番號 | 和 32781 |
| | 冊數 | 20 (9) |
| | 函號 | 162 147 |





德二年 癸酉



寺務 覺勝院 了助

利當 光明院 克忠

目代 淨徳



和學講談所

正月

朔日 子朝 齋 涉影堂 十疋 持齋 五明 給
其後入堂 神供 二膳 給 又備進 出
供一膳 給 代十五疋
四生身 供一膳 給 代十疋

同夜惣礼万石出仕 亦如例 亦府亦悉 亦修

二膳 餅 亦 亦 亦

二日 神供 給 七名油少 修 俎 大 工 床 二膳 餅 給 三獻
北山 鍛治 大 工 床 餅 四膳 各二膳 三獻 有 此外

一獻 斗 也

三日 卯 供 給 山 影 堂 牛 王 壇 供 一 給

四日 百姓 齋 各 五 十 文 山 鏡 代 亦 高橋 惣 大 工 床
餅 三 膳 給 三 獻

七日三節又節供新 柵守如 若蔓 五把
初之百姓

八日後七日及具木如 新小引車 淨琳法
師渡之アサリ寺等如

十日夜又神供正牛五廿の投如 投時人教

十四日皮法由借能参 而足給

十八日粥柱餅十枚小豆三味守如

廿二日執事宝勝院重耀差

廿八日修正牛王三枚卷枝一枚如 牛王三枚内

一枚守師分 大内色上 一枚列尚 一枚

執事給

廿九日壇供支配如常 卷枝 大内職掌持

牛王三枚 一枚列當 一枚執行 一守師

二月

朔日神供給

三日候二月牛王三枚如 壇具支配如例

六日油午日鏡十枚小豆三升四布又守如
七日紫瓊大僧敷三十二年佛事如形以之
八万四千卷字教塔造之供養申以慈水女
八年死去六十歲

二月

朔日神供給

二日親定除治眼三十二年佛事一如形以之

慈水女八年死去六十歲

三日神供給三万又守如

廿一日市影供執事方中總布代禪二人布

代已上三費又光原西方院賢耀僧正但例

三万是波如仍此中總未依新江共二日仍之

寺勢虫氣之百供一萬重耀法下
丁卯執事之
坐勝院

仍之月檀昨隆遍法下
丁卯二篇
妙觀院

下仍治是也中總中

四月

朔日神供給 神祭如例

二日 母妙化禪尼佛事可

四日 稻荷祭積銭 由佐木心常 三聖寺前

大明神 由奥二矢二筋五岩振盃也次日 田

中社 入申之之後 由奥尹不被作之

十五日 申居 由白由具木代一貫五匁又列當設

之支配心常

五月

朔日神供給

五日 神供給 三百匁手初

六月

朔日神供給

十一日 舍利講 為妙事 後初 系先化治定也

淨林 寺内ノ南類ノ在敷分ハ

七月

朔日神供給

七日神供給一四町又守如

十四日月利女中又死如一百姓役高庄供取補

大小叔二大小元之每年事也

八月

朔日神供給

六日古務了助信云死去

十五日教生會高庄如例五百又守如

十六日寺務事一收宣下寺家雜務事但例

了令存念給中長者僧正寺房不也仍執建

如件

八月十五日

賢卷

執事僧部

寺務觀心院僧正賢卷

信女一位敷本八列番
号了禪那院

松橋僧部賢卷代官觀智院宗果僧部

寺寺務事一由理運之系院不能去高事山臨取

着悦安極山系知了了且捧短札以此旨

了令申少汰給米減恩禱云

八月十六日

控大傍部茶増

詳之列當大傍部

俗生武名少路

進了

口宣業文後

五月

朔日神供給之

二日去月別當方丈錢三百文前後別當右邊

之隨然前仁之云々又目代藏事此間目代
淨聽法眼ヲ三寶院殿、致百于目代右邊更
不得公子細之此職名別當右升職上名別人
了致有作但代官分ヲ領狀申名四年ルハ
レト致作右之百代官分事一以請又領狀申之由
淨聽右邊ノ其後業又別紙次有之
九日神供給ノ三百文守初ノ鎮守師由供米
心例又及別女丹又死百母也

先度被作如目代職事不て為向後之例也
本日代以代分之儀被作身之預也披露也
一人一畏為也此僧漢云

九月六日

淨聰 五判

伊与殿 在覽也

女書案

寺家雜掌文野如此申入也所詮不可有是代
分也為本日代之代被作身也志了畏入也

申入也上人今度事以此趣て被申身也他自寺
勢方被申也下有知也也之地也

九月八日 在覽

寺務名觀心院 別當名松橋 号無量壽院

代官觀智院 本日代伊賀 代官名淨聰

法眼 (但制) 四費又分目代均分米六石押也

代官別當執事 公人中各一費三万貫又九

又三百又腰差執事方へ元九月廿一日日身也

十月

朔日 神供給

十一月

朔日 神供給 講祭如常

十二月

朔日 神供給

寄進田方四石四斗 佛北斗 納所方八石

水所前年貢四石七斗七合 納所方 納所方

ヨリ 納之 同 加地子 二費 百廿四又納所

方ヨリ 納之 ハ反半分 油用途 以下又五反田

地子 木志 又納所ヨリ 納之 毎年一石也

亨德三年 甲戌

寺勢觀心院 賢住僧正

別當松橋 賢登僧正

代宗果僧正

目代伊賀 伍秀

目代之代 淨徳法眼

正月

朔日 子初 参市影堂 十足 指糸之扇 给
主役入堂 神供二膳 给之 又一膳 给之
代十足 足渡之 由生男 供给之 代十足 渡之

同夜 礼如常 其後 女座 米之 献餅 示如例

二日 神供 给之 修理 大工 七条 三献 餅 二膳

给之 鍛治 女大工 北小路 三献 餅 各二膳

给之 外法 大工 一献 餅 给之

三日 神供 给之 同日 由影堂 使正斗王 一投

壇供 一给之

四日 百姓 前各五十 又祝物 切之 珍重 之 煎

大工 唐橋 三献 餅 三膳 给之

五日評定始有

七日神供給_一三万又極守_一及列_一地_一海_一

同日後七日法_一而_一ナリ不定其子細_一古_一當寺_一啓

觀心院賢住僧正依_一速_一創_一故障仍_一隨_一作_一

皆_一及_一障_一加_一任_一仁_一日_一故_一障_一

為寺家評定竟忠僧_一教_一光明院_一宗_一增_一古_一以_一支

使_一得_一中_一以_一教_一天下_一無_一為_一事_一日_一於_一附_一節_一此_一法

由_一是_一川_一不_一之_一然_一寺_一家_一合_一存_一以_一也_一仁和寺_一教_一長

三寶院_一教_一律_一申_一仁和寺_一教_一由_一返_一事_一名_一真_一光

院_一僧_一正_一中_一房_一禪_一院_一有_一以_一對_一面_一今_一時_一分_一此_一門_一所

由_一不_一并_一以_一財_一分_一然_一名_一奏_一例_一了_一申_一事_一公_一武

共_一不_一之_一有_一以_一信_一用_一以_一然_一名_一先_一以_一以_一形_一奉_一行_一下_一段_一

死_一去_一以_一仍_一願_一自_一仁_一和_一寺_一有_一人_一如_一許_一九_一乘_一以_一安_一宿

所_一如_一テ_一此_一子_一細_一申_一在_一取_一中_一所_一門_一交_一今日_一白_一馬_一由

第_一切_一仕_一以_一三_一戸_一苗_一之_一名_一武_一口_一中_一是_一了_一次_一日_一八_一日

寺_一家_一ノ_一報_一掌_一以_一豐_一前_一迄_一寺_一家_一ノ_一交_一波_一返_一答

云此法寺之云亦用法院家之院法成 勅也
其事以四當之丁被 奏聞之由返答其後
其事以延引之中古之延引之天下動
乱ノ皆時分不吉例也 尚附太平ノ由也 延
引之例 同十九日理性院宗濟僧云 加任
双別勅此法領快之仍正月廿日初行自松本
殿ノ考仕也 中山門万里 二月六日信願之執行
乃是給之當年世間夜之相忘之石法口中

毎日被行ノ志言院夜番ノ事以別儀寺内
ノ公人下系之由アサリ方ノ依作 朔日二日三
日之十夜各十九人 宛系トシ 皆系分也 初夜夜之
各一更又宛後一夜モ二更又夜下行之夜
番ノ事後之ノ石成例之由アサリ方ヨリ公人
ノ中へ折紙有之又今ノ度少少ノ職 鶴夜丹丸判 結還法師
淨忍 被補之之空院殿ノ由杖持テ還補之
能守灌頂院預友壇已前ノ少少事ハ重水法

師 淨琳公方極大方魁人以使持亨隆元年
 十二月廿日新補之是先少行少重祐法師
 淨園卷子也祐耀名北面傾之祐賢以橋本名扶
 宗甫子息也此祐賢之重祐之伯父也四方死
 去已者重祐遠例之時伯父祐賢少從事
 職斗多讓之依正冥子也鎮守灌頂院傾志志
 中總教觀法橋、錦、各方讓狀、文章因、
 安文有教觀法橋、實名賢慶、永享九年十一
 列誠、

月十八日之死去重祐、永享十年四月七日卒余

死去此時之實子十一人方一讓狀、應永世

二年閏六月十八日中孟以讓狀三職、祐賢子

永享十年四月廿八日補之
 息鶴夜丸、請申、此鎮灌安職、致勸、

跡ノ教實法師之依不立申皆祐賢方一社補

之丸今度祐耀童名鶴夜丸還補名享德三

年正月廿九日祐賢法橋中云先年淨園法師

重祐田最科大覺寺后寺後永享元年

寺務之州

随心院殿

法嚴大佛公
等勢之舟

院還補以任形不無

之中堅申之間補任之狀二通不渡之云二月

四日同答

少以之舟
灌頂院本壇

自余之例皆還

補之舟不悉任形如本初之事治定之間悉

切之六費五万又

少分三費二万又
法分一費万又
灌頂壇分二費二万又

委細之補位方之引舟有之中德之舟之也

廿四日執事一佛性院基法權僧公記之云

十二月廿九日
宣下但于後有也少後之僧公引渡返有

寺家ノ執事ノ事也

廿六日寺勢觀心院一奉候申之去年八月九日

宣下系架之舟之院及催促延引之舟修之

可押之申之引當方之候申治定執事方而之奉

百之鐘本代五十是引當方之可引之由改折

紙之同陽寺懸在也之於之室院ノ相橋ノ

部屋有之

廿八日修之如例

廿九日同又配如常卷校一枚牛五之枚如之
列當一執事一守師

廿日後七日法以之町園梨宗所僧侶性院
四及具祐耀法師後一少以事還補一

二月

朔日神供給之

三日于午堂修心如例牛五之枚如之壇修文記
如例牛五一枚列當一枚執事一枚守師

四日少以事任制問答有之右二巨細也

六日後七日法結願之松本亭可也給之

十日少以事未三職任制之事祐賢法師橋中

分名若重祐之時還補任制之名後沙坊

之中中以言法及斷子細也其時波沙坊事

宗增存知事也其上當時還補任制後其沙坊

之事一明鏡也且又由存知事但祐賢中分名

為也門跡極一後也下知之中中以守任寺例

但制之校沙坊由是下彼成而下知之多矣
申山交由今之云由披露以缺不便决事者先
之由奉書不為寺醫一由山下知之由以急
二預由披露以之也

二月十日

榮增

十二日此事由方中伏雲返以所論之依文記
六還補時及沙坊由文記以之由執以方八
一有以返答又於祐賢名還補之時制

不校沙坊由文記以之由一而為之由之改作何
友方之依能之於寺家究明之云云執以
之依返答之也

二月十二日

賢卷

二月

朔日神供給

龍寺勢許堂執以之由是後之由細山初京之由
下之由細山兼又由氣供執事佛化院事

依為 山室 采文 被 返口 宮上 采石 可及 少
佐 采石 外 勘 痛 次 采石 申 采石 採石 由 執 採石
一 丁 采石 返 採石 採石 採石 採石 採石 採石

二月四日

賢卷

列 當 洋 堂 方 採石 同 採石 巨 細 採石 採石

當年 東 寺 灌 頂 院 由 氣 採石 採石 一 方 採石 採石 採石
都 隆 增 相 當 其 採石 採石 採石 採石 採石 採石
由 一 令 中 採石 採石 採石 採石 採石 採石

二月五日

權少僧部 采增

謹上 列 當 大 僧 部 採石

當年 東 寺 灌 頂 院 由 氣 採石 採石 一 方 採石

權 大 僧 部 隆 遍 相 當 其 採石 採石 採石 採石

丁 採石 採石 由 一 令 中 採石 採石 採石 採石

二月五日

權少僧部 采增

謹上 列 當 大 僧 部 採石

方 採石 採石 如 例 採石 採石 採石 採石 採石 採石

隆遍妙觀院支類^頭也 官券生別紙之一方
廿五費八百文也

十四日祐耀法師之職任杉且四費五百文也
二費又十六日丁也由申定之

廿一日也教供鑑不渡之也 灌頂院鑑延之

廿二日先列當僧教淨堂 賢松橋自觀智院五

費余也

同夜入于寺勢淨堂自觀智院五十四費八百

廿四日也

同夜也教供之若預淨琳法師當堂鑑

教不也之弓中總一福定金法師申分于

也教供之支具之費又善通寺果子代

五百文同定金渡之伎寺為別當每年自隨

心院沙坊也

四月

朔日神供給之同日神祭如例

二日 畠山入道殿 北年有違自道例子息伊与殿

中内物入及判子息之神保梅屋小依

中托依河内守押家神保父子与

十五日 夏初初之布施二十六文九之百五十文

守切之百又之内

同日 供願 院為淨琳法師 願收取之方以願

新人ノ淨忍法師ノ申付ノ鎮伏仍願足之石

五斗并自去季淨琳法ノ但川眾科之上云

神事ノ時為寺務ノ被補ノ也 三宝院殿ノ先日

淨蓮中山也

古勢志觀心院慈悲堂之宝院殿 山接南極也

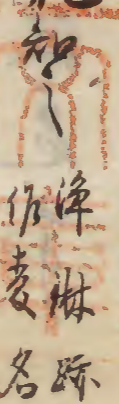
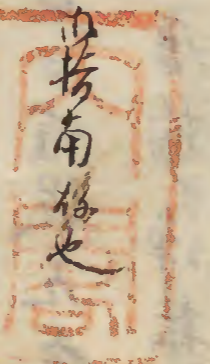
十八日 中總中ノ供料田麦 點札知ノ淨琳跡

主寺 百姓藏志之斗十二合此外 二石四斗少

中總中ノ饗料ノ同領ノ額合佛此 二石五斗

矣此子細云斗十合 名三斗 寺家被切

納所友人領時ノ此外 二石四斗少 佛此 淨



思法師ありし儀志已希淨琳法師夜一節
供齋合大沙汰之玉跡ナリ加攝入入是立用之心
領状中ハ頭促淨思法師少拍之也

播磨の事
去年大明神事與ニ失二節ニ有 田與 六角

炭墨スリノ事ニ當年一作おシテ被是也

廿六日申刻ニ實相寺付終埋之地口催促九条

西洞院ニ付テ 麦畠 地口 相満而姓唐橋ノ淨輪入

瓦子息於當座喧嘩出来寺家方ニ甚深豊前房

長成寺之平負二人 紫金 中經 亦ノ押寄淨

輪家ニ懸火南頬十字牙炎上之次日敬觀

法師死去

五月

朔日神供給之

二日紫金 中經中ノ頭人 地口ニ付平負之方如此奉書

おし 中經中ノ

稻荷祭由供中經之夜明年頭之乃事一紫金法

師依不慮之子細察決定忍法師之在
差然問此海人先例之任彼身下收中由
二也形被舟仰之在存知之狀如伴

亨德三年五月二日

勾當定增 判

日代淨徳 判

申清水田名至方四年貢未進分事

合六斗云

坊用殊定
三坪有

右四年貢未淨琳方未至也仍下地麦中經中申

請名至方未至之悉可收其少坊山万一空所坊

時人百姓賦了以之仍其文之狀心伴

享德三年五月二日

于村中徳一萬

定金判

于村領人

淨忠判

六日公文所淨徳法眼被申云披下地各事

六斗未至下院中山悉皆一石六斗七条不納

之由取納所與中山上之麦ヲ修之下百姓

系^{十六}三斗ヲ自寺家元元七仰之申波中云

以下治定

寺勢水奉隆源信公奉名報恩院

一舍利講布施物及辰辰古中德小相論之

事一及辰申伏^并年預伏令一見了自始

不被任辰中存知由彼申了取論任彼評

儀宜如先例中經六人分下支配由下令下

知先誠以新儀及強訴了余不不然多了好

應永女年

六月廿日

隆源

別當法下房

別當實右与隆源法下

復辰中舍利講事一寺勢法教書如此以分且

及辰方一作長於公人方自是加下知了存知

由領伏申中保重了了之謹

應永女年

六月廿日

隆源

清淨光院法下房

了時年臥清淨光院法下房又号宝泉院
法下房年臥

舍利海捧物召事一古勢也者書其別當
法中狀也此下之海知也依所後執達也件
為永世年六月廿日
法中 主判

東寺裝元中

六月

朔日神供給

十二日東福寺三重塔塔為勸進於法成寺大
改關所三之仍土一撰并破之出官僧并死

寺方三平員七八十人

十八日蓮花會世諦人教前殿小車

應安六年
五日記

棚守宮内太席之時二費又相

講代二茶 同下部五人各一茶

執事二茶 侍一人二茶 同下部十人各一茶

夏元十二人 各二茶 本守三人 各一茶

中經七人 各二茶 大炊一人 一茶

願一人 一茶 藏事一人 一茶

職掌七人 但今六人 各一茶 番通一人 一茶

宮仕六人 各一茶 鐘突二人 各一茶

水汲一人 通年一茶 押系

已上六十一人 加水汲 八十七茶

同酒十五提 同急安六年 癸七

講代 執事方 四提 菱原方 四提

公人方 七提

菱原九人 祐威 秀惠 糸 快尊 良快

覺禪 明漸 盛增 定涂 弘慶

一蓮花會 一貫五百文 之內 五十人 支具 了之

延永十三年 菱原方 四提 有之

同酒支配事 一 九提

講代 執事方 二提 菱原 四提 中總方 二提

職掌方 一提 已上

自是已上支配 并 源又 本 菱原 中有 高年 奉 仍 豊 後 備 書 寫 之

一 每夜 舍利講 方 布 施 支配 事 代 三 百 文 之 内

執事方廿六人 支具四十人
私之甲分各九人先下部三人

夏二方百廿人 加布施
加之定

私之十二人加二各九人先下

中總中五十四人 鐘突三人 共七人

私之六人分各九人先下

水汲二人 七人

已上

七月

朔日神供給

七日神供給 四百文 守部一人

十一日蓮花會之時大炊并食臺預分膳之

由当夏二部中一人仍供僧中 洋定付之

古意安六年 夏二部方日祀治定之 一人 西威

入之仍不及世禰一人 教子定之 各布施物

成之二部ノ一人 禰代 執事 同勾當 已上三人

菱原十二人、中繼當任原若三膳、大炊一人、
尚堂預一人、鐘突三人、水汲二人、各一膳、
又執事下部三人、各一膳、攝代下部三人、各一
膳、此事、應安六年、執行下部十人、攝代下部
五人、有之、隆然、于時、二費、又、當時、一費、
五百文、之、名如此定之、其後、加増、于時、下部、一膳、
此外、五職、人數、當時、不知、之、只、今、毛、不入、之、本寺
職事、一、職掌、官仕、番頭、本寺也

廿八日 金勝院 坊舎 建之、一、掃一、

八月

朔日 神供給之

十五日 放生會 有之、守五百文、却之、友方、由供、亦如
例、給之、

廿二日夜 畠山坊 奉入、在殿、同大吏、入、在殿、ノ、在殿、
ノ、在殿、給之、名、坊奉ノ、子息、伊子、殿、持、作、河、口、守
同七席、須田、佐土、守、甲斐、玄、本、院、以下

伊賀國（後行）

九月

朔日神無給

二日土一揆東福寺寄令

西八条寺以下在可

九日仲代同夜供亦

召同共二日備進

廿四日糸糸信指并寺内右

檢封テ後右

内ニ友成糸糸ヲ杖持シテ

ヲシテ

禁制

徳敷條

右於土倉質物

預状合方請取并

下事之賢被制禁

慶罪科、由所被作下也仍不知如何

亨德三年九月廿九日飯尾肥前入

沙汰 在判

布施下野古

三善朝臣

十一月

朔日神供給、同日神祭如例

二日先度德政事、堅被割禁、隨被寺高

札於今、名除永地被弄破、年記本抄、地禁

就早、但後文、分以備錢十分壹可被收納、

由是也、仍執達如何

享德二年十月廿九日

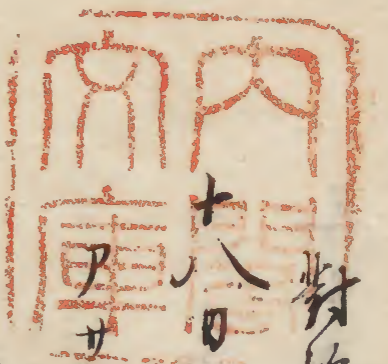
飯尾下總守為數 在判

布施下野古貞泰 在判

二階堂 忠行 在判

諸方、以文章、被抄紙分、下也

二日赤松房五郎、夜中、播別、下向山名入、在判



對治人之由

十八日於增長院每日有灌頂之受人

中納言
刑部卿
評

乃サリ 嚴志信守

十二月

朔日神供給

十三日畠山殿子息伊与与七百騎斗三自仍

内國上洛

十七日福翁山供中經度根本寄進利未足

今度江政、悉破之又中德中ノ瓊瑛制亦

二石六斗五升多年流舟頭人方ノ今度京中

ノ各斗分ニ支配^取込^入六人 定金 定意 洋任
數圓 宗琳 宗金

各斗一斗一合者 石海頭是ハ百姓賦

一五分三斗十各積錢一貫文中 當年ヨリ

友成世瑞少分、定ノ下知杉氏ノ

廿二日賀儀未至方去年 二斗分 三斗分 百六十丁又 甚

代分加心ノ
納分方也

同日稻倉祭礼有く、去年由奥失二筋三依
訴訟也

又當年田錢甚分五五廿代、六百女百姓方へ
並下現作一所四五廿代分進左方御東へ有
百姓一園、三為く同年貢代三費又、色左方
初一強一費又、三明年三為く
由形、前年貢四石七斗、各納、此内三寄
進方へ四石四斗分、如例納、同加地子二費

石共四又納く、納形方ヨリ

六反田加地子二百八十文と又百六十文納く

納形方ヨリ

長祿四年庚辰

寺勢別當未補同七月十三日寺勢

別當治定理性院宗海別當西方院

賢宗少僧都未定三月元信僧中法

會等相解年領心寶輪院宗壽

大僧都同代淨德法眼

正月 八 九 二 三 四 五 六 七

朔日早朝泰市教堂十足持齋八月一奉終

乏入堂神供二茶給入持重又一新給

乞代十六天下部一沛生身供一布給之代十
足下行之
同夜惣礼如例廿夜
行此坊之儀又如常之獻餅皆兩座鐘
突已下各一布宛
二日神供二布給之修理大工宗正之獻餅二布
給之七条 油小治在之飯治大工兩方親之獻餅各
二布給之此外一獻餅也
三日神供給之同日沛氣堂修正牛玉一紙壇

供一枚如例給之
四日惣大工國次之獻餅二布給之唐橋在之
同、百姓茶各五十文也
同、金勝院、二十尺指茶
六日光明院、一色指茶
七日神供二布、蒲供料三百文、柳守初、同及
別若草、把宛百姓也
八日後七日法無也
十日夜又神修正牛玉廿五枚書也

同日仁王經讀之八人
十五日粥在鏡十枚小豆三升守如之以内大
鏡八講堂ノ壇供未ト人也其外ハ次方。少キ也
十九日寺内方ノ別當人夫足促言詰合之
廿六日執事注進。大覺寺殿 增長院僧正
巖志寺勢未補之間年預宗壽僧都大覺
寺殿。持叅 沓在增長院ハ預沓在持叅ノ
廿八日修正奉供僧中ハ折紙相觸之使番職
掌 沓役亦同之

同日自供僧中ハ中綱兼琳被申趣之明日
壇供寺勢内分十二枚 別當分八枚五分一
三總不參分支配余分亦ノ内廿一口供僧中
各一枚宛引之殘分志悉年預方ハ可送之
由被送申畢其時自此方返答名此分句當
可申身由目代未補分名供僧執行可被申
分之由申送處。目代分名公文所方ハ可
下知之由返答ノ同重分申送趣ハ此分ハ去
長祿元年十月九日 康正三 評儀連署備

書云後目代分給僧執事配分由法定
之上云可給之由此方ヨリ申送之巨細も連署
之外式目一帖在之光明院亮忠法下之寺
家之依野望舊記之趣ニテ書定テ申氣貴
ノ文庫連署同在之仍目代分給供執各
配分宛取之被任並文之旨

二月

朔日神供給之

三日修二月牛玉三枚出之 大鏡一枚 花平六十

五枚取之

同日壇供目代未補ノ事自寺兩使三六被申

子細云 中徳定金 北面素觀 目代未補分壇供事影供

祿物等ハ中分可申山久玄公文所既自寺家
為身申事也ハ只今之壇供ハ半分云公文
所ニ給也ト口入也仍今度計ノ事ハ無力領
状可申山久玄悉此方ニ渡給之自是公文所
ニ以別之儀了渡之由送申間自寺家
預置所ノ壇供 藏掌一扇与左右次第一枚半

二枚ノ沙香白米二升二合 八升八合ノ四分一
半分ノ
四升四合ノ自奉此方ノ取之半分殘四升四
合半分供僧方ノ取之 二外二合二升二合
又取之望供一枚半計公文所渡之沙香
不渡之又修二月大鏡半分小餅半分十
枚同自職掌方ヨリ取之為向後半分定
意取返之也 休重ノ公文所ノ淨院法眼
目代毛兼帶仁也 光寺誓ノ時目代ノ中
七日采曉大僧都佛復行之

十一日鏡十枚 小豆三升用途四百文守如
初午ノ次日

廿九日寶善提院宏寛法平入滅八十歳坊供
僧宰書津書續之

三月

朔日神供給之
二日定深法眼佛復行之
六日後七日法事真光院ノ奉書在之

八日後七日法始行於太里紫宸殿真光院前
二大僧三禪信不有寺勢以別勅齋熟之同十
四日結願於小市所加點布之差圖
在別小行事淨忍中總定金 定忍
系全 敬奉 職掌三人 左右次郎 小四郎
孫太郎也 茶增市加點齋而及給之如例
給之與代糧十疋每年鐘突中為役如
十七日自增長院淨影供足且十三貫到東
廿一日淨影供事依寺勢未定如終心又以折

紙僧衆在觸廿一口外余僧九口廿一口ノ内
宝菩提院宏寬法下在月廿九日死去其跡
宝濟律師也宰相世代醍醐寺裡性院坊
人治部卿河本仕寺家常住元宝勝院 同前
此兄三位律師為交衆余僧也此時自然
之時八常住ノ衆ヲ本ニ可請之定一日代系
補分供僧執事各半分宛各五百文也供養
法一層權僧正嚴忠勤之付增長院 片壇
公果法下号実本寺導師 竟忠法下 光明院

祭文三位公空輪院市在具不乃打

四月

朔日神供

同日神祭

九日稻行祭有之積錢亦如常

廿三日寺務之夏未到來

寺高賊事及教之度院為謙退申以名不可
少由勢答之間無力名當年中事名下者所
存知之由被申以此等之趣得同意下被披露

寺家之由依寺務前大僧正市房市氣色
執達如件

四月十九日

權律師禪濟

謹上一列當大僧都市房

奉書之時延答

寺務之事一由理運之乘院不能在大中事
作陳期兼悅無極依悉賀之間且棒短
札依以此旨下有申中沙法式恐之謹之

四月十九日

權大僧都宗增

謹上 別當大僧都 清房

五月 朔日神供給之

五月

朔日神供給之

五日神供給之 三万文守如之

六月

朔日神供給之

十五日 止雨為市祈禱寺家被下 官符

四月九日 二月十五日ヨリ 四十四日計 雨下云々
有之

於講堂有仁王經轉讀之 毎日十口各五部

近日霖雨頻降有破塊之愁 水災屢起

失稼穡之業 依之 論旨如此 早任市下

知旨致懇祈作樣 可被相能滿寺之由

依寺務前大僧正 清氣色執達如件

六月十五日

檢律師 釋濟

謹上 別當大僧都 清房

進中 官符 今到 來出 石廻 町 糾被 作達 也

廿七日西院文庫大盤若一部寶藏納之唐本

行遍僧三

廿九日葦堂佛舍利三粒之分散不知數
之夏五輪之水輪ノ下ノホシヨリラレテ、不
立用、同列之水輪摺リ之替テ本ノ三粒納之
於分散之本ノ水輪ニ納之寶藏ニ小箱ニ入
テ三人并舟之分散之内各一粒宛八人取之
融覺法下 公果法 仁然法 亮忠法
豪覺大 年頓并 宗壽大 別當并 宗果大 執仍并 榮増大

於西院長僧房納之

七月

朔日神供給之

七日神供給之 四百文守新之

十二日康寺之務之事理此院僧正被 宣下

可令存知給之由所候也仍執達如件

七月十二日

賢宗

執行大僧部中房

送中 口宣案又 寫在紙

賢宗少僧部八西方院理性院弟子
飛駝國司子息

寺務之事以理運之宗院不能左右此事以
臨期兼悅至極山系實之間且捧短札以此旨可
有申也此法誠恐海々

七月十三日

權大僧部榮增

上別當僧部法房

追申 口宣案給也

上卿掛察中納言

長祿四年七月八日 宣下

僧正宗濟

宣為東寺長者

藏人左少辨藤原俊顯 奉

法務同日

十四日盆供及別々の文宛也

十七日寺務へ系賀付衣小袈裟執行 百足

給之中總職掌中へ百人 鐘木代五十人
行之岩法師 守園二人也

別當代 太輔公重禪 具代 洋藤法眼

八月

朔日神供給之

五日 亞也一若少補任之 一貫又任新各列執
五十人宛取之 百人腰差執取之 安屋女之
妹也 八月四日若女被補之

十五日放生會如例 木形 五百又守初之

九月

朔日神供給之

九日神供有之 三百又守初之 及別々の又初之
又飯神供三茶 數百の十又餅五十折散有之
懸子一有之 皆及別々又
分大炊師法之

十九日 在方返事十八口奉引 実取与へ初之六
十年 國後未名之由思中乃ノ事也 正之ノ状

大口方有之

十五九月

朔日神供有之

六日大山庄大方分、每身廿費文、色左修理亮

利貞清切之精人、鳥羽壇上ノ足野左門口常也

又切四方之人分、日九日清切之

十月

朔日神供給之

十二日小門立之

辰

大工國政百足

揺一給之

十五日千奉

一六費四百文、毎年遣奉下

同日折田年貢代二費五百文、沙塔ノ家系也

十一月

朔日神供有之

同日賀儀、去年貢、已費文、色左也

十二日大山年貢代十二費、余也、同切田方諸文

定之、同日當年貢、切四方ノ費、各ノ送文

有之奉主方入造之

十九日熱礼饗食志不可少也。由五斤是等曲也。此奉八中總分ノ饗米、奉稻荷頭方入寄是。於物礼ノ時ハ各皆饗ヲ持奉シテ祝著之處。先年定金以下中總分饗米支配各与記著。由供方ハ不可寄也。由申破之但由供ノ無關。如様ニ可少也。由申与堅定之也。又今後ハ熱礼ノ饗斗ヲ由供寄^{カモリ}酒以下ノ由破

之由申之結句執以方饗請取于不可少也。由堅中也同又神祭ノ時ノ木具ヲ皆燒。ナスハ申此友条也。仍供僧中ニ意見尋之間。是皆不可然也。只兩条共如奉可少也。由兩條ノ下知シ仍兩条領狀之熱礼ノ酒者且下八頭人役也。

由前年貢四石七斗七合納取方与同。寄進四方ノ立用ノ殘取之同加地子二貫石。

廿四文自納所取一 二更文阿孫院三味方八
送之五反田地。未四百廿文取之又油代未
八反半取之。此兩四ヶ条八每年納所方
日取之也。

（Faint bleed-through text from the reverse side of the page, including characters like 仁徳院, 公果法, 宗壽大, 宗果大, 宗增, 奥志源）

叡堂舍利分教之内各一粒宛取之事
八人各一粒宛取八人数

融光法下 合勝院

公果法下 宝光寺

仁徳法下 伴宗院

袁忠法下 光明院

豪光大僧部 宝生院

宗壽大 宝臨院
年預

宗果大 觀智院
別当

宗增 持沙

并三職身ノ奥志源ノ

寛正四年癸未

寺務理住院 宗汝 悟心

三月

権大僧都 榮増

列當代ハ大補云重禪之

執事三列當不定之同先母榮大僧都

可也ハ也有内奉考之奥防宗我ハ也其後

列當西坊 三月中 庵照 号安樂院

寺務理住院 列當重増大僧都 但自舊之

有監列ハ坊也ハ年領以下 素忠 具代 隆徳

朔日早朝 糸串 殿堂十尺持 糸五明一本 給之

其後入堂 神供二層 給之 活重ハハ以生ハ供

一前 給之 十尺 又神供一前 給之 十尺

一鶴夜叉二竹法師三裕善

同夜劫礼万石黒糸一鐘實一二宿因響

前予七年是頭人方入渡之中保淨忍子

其後入堂如例於金堂終正始有之身衣

二日神供二帛給之鉦治友人各二帛給之

三獻有之修理大工七宗鉦二帛給之三獻有之

此外八皆一獻也又寶勝院金蓮院寶光院

各雜儀一束持帛也又東坊八永方二立瓶子一

圖鏡一持帛也

三日神供給之

禪一次允僧別當ハ右補所之下執

沙汰ハ也後成奉書之宗惠所奉

廿八日修正廻請二通廻之重禪別當各字其

寶勝院名取所之分紙之廻之也此子細ハ氣

日之書之定寺務ノ依收加署之也別當未
定之者不系ノ

廿九日壇供支配如常別當ノ定分ハ返之出
仕一ノ不系ノ向別當之支配ノ残等ノ
別執 此ノ佛供二取此ノ先例ヨリテ每
年五ノ又妙香由米四升九合 多少 依時 牛分
四升九合宛 別當 執仍 支方ハ元ノ但別當ノ
四年九合ハ任道例 旧代方ハ元ノ三ノ

大里 由卷枚カノ紙及ハ各上使職掌者 者 卷
後也

牛王一紙壇供十二枚一之之ノ牛王一紙執仍
此ノ通事師一枚

二月

朔日神供給ノ 同差文六通列奉
同日座敷儀ノ 治然 此ノ 當四ノ料取也次
日四ノ一ノサシ六付座敷申ノ

二日神供給之 二百文守初之
同日所日代ノ口入方ノ百文 寶光院持系ノ
考細三日出返事也 同日國次ノ右近衛
掌還神ノ

五日永号上人ノ川内陳弓ノ海寺

六日寺内ノ敬觀後家新詔ノ別當代以迄
浦公寺勢方ノ先中ノ去年ノ小袖ノウラノ
事也

七日昨日出返事之 此共實為日安ノ召名ニ及
鬼角之 此分後家了返事也

同本守藏事 如元一人分ハ与九右近衛國次ニ
還補殘二人分ハ如先年可保預屋分定之
名去但粉ハ各ニ布又二人分ニ九百文了あり
是ハ一藤本守ヲ三人ナカラ自然ナト、後ニイソ
セシノ為ニ一人ハ補二人ハ國次一期ノ間此分也
一期ノ其後ハ此方ノ計也 先年王遣之返

答云此分可被披露云々

廿四日鐘實三人申南田去年分ノ年貢七斗

十五之内而此反祐二斗八升納納殘分下領

而催使の涯分致催使のトモ不兼引の不納方

祭不可致奉云々申之別當方モ因申之

廿六日反祐、申

四月

朔日神供給云々 神祭如例

三日太浦公方ノ二百又振舞

四日二美二百七十又舟中天下方ノ太浦公延

每半分寶生院一返之殘年一費又心二百

七十又八三月ヨリ利ニテ丹分一費而其の又ノ返

七日所影供之時寺勢無入寺處ニ大童子力者

亦中ノ百尺棚守か分ヲ降無入寺而尺ヲ可

取之云々依之棚守代敷定法橋在所ノ寺勢

力者乱入ニテ質二色云々

ウラニス 一仍敷定

申之無先例之由公人先柳守亦申之居
所論其ノ用白足ヲ不可出之由并証申之
返答云更ニ開白ノ足ニハヨクハカラス是ハ由願
三ノ有ハ間不可然也力者ホノ酒肴ハ柳守持
タル公人ノ中ハ尋テ其有無ニヨクハシト返答
之數定申云先柳守中德宗琳殿掌小四事
母尋以ニ無入寺時ハ一而足不知ハ二百人ハ出テ
無為ハト先守宗琳申也何遍最初ヨリ公
人トシテ此職ヲ定後ト云々如此ノ子細若ク先
例七物亦モ公人ト問答アルハ其上寺勢力ノ權
從上ハ殊ニ別當方一可被申也此事ハ今
無談合ニ儀仍其後太浦公尋處ニ此事ハ
自寺勢堅被申子細ハ云々先別當觀智院
尋之處無出仕ノ時モ出之ト返答由太浦申
之

八日梅前祭布之市供足也 而足每年社家

出之此是未判ノ時ハ涉世ヲ不可倫者ナリ
中徳ハ幸夜又初夜頭賦掌ハ于鶴初頭
十日淨奉作南同井同事又若尻方波申子
細石先日ハ井半分ニ為レ由波中ハ乃不可叶返
卷今日ハ去年而此歳ハ一斗ハ殊ヲ此井ニテ
二斗ハ又ハ奉所ノ去年未進ヲ兼以テ可
進也波中ハ乃返答ニ一向此井ノ奉ハ此方ノ物ハ
乃不可領伏申中由也 以下款

八日坂大寺後山内浅井野新開門彼方ヨリ由
沙汰之曲事

九日三徳禪奉豊後寺包田舎下向仕ハ乃冬ニ
可待之也
麦元一稿豊後實係ハ奉也
乃之上洛ニ仕ハ由中ハ其乃ハ吸ハ波中ハ也

十三日新丸門作分及且五十人如ハ一乘ニ二百
五十二人宛不足ノ内也荒不作ヲ一存明也

十八日蓮花會有一費五百文 柳守如法會
 式師寶先院僧亮全 采増大僧
 復衆一僧養濃 二出雲奉行 三何四石見五土佐
 已上五人 中一徑二定全三定忍三淨志
四采琳五采全六定仙七淨光 已上如仕七人
 此外八童四人 千夜叉 幸夜叉 鶴夜叉 乙夜叉
 注進 蓮花會世祥 新物支配狀奉
 合臺貫五百文以内

除五十八人 四支具

殘一費四百四十八文

執事師四坊 執事四坊 隻京五人

同支配奉納分 勾當 中徑七人

鐘突三人

已上十九人 一費二百廿五文 口列六十二文 但上十一人 六十三文 定任坊三

當堂預壹人 大炊壹人 水汲壹人

執事師下部貳人 執事四坊下部貳人

已上七人 二百廿二人 口別廿二人

石當春之人数支配之状也例

寛弘四年六月十八日

基元奉行由家
竟云 主判

自當年也存師執事之人 之坊ノ字加之也
前ハ講代卜有之 毎年支配之状ニ年号月
日蓮花會支配之状卜可書ノ事ハ最初ノ年
定之也并合ノ累ニ判リ一死之定也仍如此
書カシ

十八日去月十五日爰一豊後与金阿弥竹公奉同
意ノ都阿弥友人寺内境内坊中亦悉不可書
入之也寺内支度地下人清文下致沙汰之也
一最淺分付之也仍悉支度八人加判又例
二地下人十五人加判 支通付与家也

十九日中德白濟奉仕之時可着之也以越後
法橋被申之仍中德中へ先ニ也自兩方下知
廿六日仁和寺よりアケリ来ニ歳

此悉熟仍寺官可相觸之也今日辨。自宗
果法下内之被申之列當代ハ觀音院ノ大納
言アサリ 宗果
才子
四日三寶院殿ニ奉賀如例。吉日ハ下知也

祭増付衣ヶサ

真 中徳 一福 定金 二 定忍 三 淨任 少行奉
宗全 五 定仙 六 淨先 七 下六人

上洛宗琳ハ若狭太師下向也 不悉之同六日

上洛宗琳孫太師 午冠計也

穢掌 一福 与右次郎 二 干鶴 三

下二人 二 孫太師 若狭太師下向

不悉之宗琳子息也 每座半百是執行方也

鐘突三人 一福 鶴夜叉 二 竹法師 三 福善

鐘本代 五百文下行 六日夜下行
以內鐘本代千文

三徳四人 廻文葉 三徳ハ仕ノ一福ヲ召家

于付申也

八講堂

聰快

弘慶

聰秀

元秀

右来七日可有结縁灌頂寺務事可成
兼之休如件

寛弘四年十一月 日

執行權大僧都榮増 在判

兼日^二上首次才^二内^二差合人数聞之處^二

一病^{云所}淨聰法眼依老屈故障 二病^{世後}實俊

此^二安依公事供僧中^二三總事不可然^云

使者越後法橋也除之 上病^{上能}増祐寺

家ノ使^二新見庄下向仍自二病^二聰快觸之

聰快^二駿河 弘慶^四越前 聰秀^六備後

七、元秀 義濃

三、經四人 袷 平袷 袴 袴

各二百尺 或並浴之 五日、夜

中、總、職、掌、友、座、八、召、家、テ、觸、之、事、也

定令

与左右次郎

未七日於八講堂有伊權頭之任例中經四人職掌二人可系之也致下知

中、總、四、人、一、篇、定、金、法、格、二、、定、忍、法、格

三、淨、任、四、、系、林

袷 白紫 小袷 袴 袴 一、二、紫ノ如紫ノカク

中、總、各、百、六、十、尺、三、四、白、袷、袴、カク、五、、夜、下、行、之

職、掌、二、人、一、篇、与、左、右、次、郎、二、、孫、太、郎

立、馬、子、白、張、ク、ツ、各、百、尺、五、、夜、三、、下、行、之、十、鶴

之、總、廻、文、之、使、番、職、掌、也、仍、十、鶴、沙、汰

之、之、總、各、百、尺、腰、差、分、一、、カ、之、未、二、人、番

每座ノ法九
朝宗琳孫太
帝每人判取
付及三条合
所法之云々

職掌也仍此役三回而又一人分之孫太
帝子鶴分元云々如例也

宗琳孫太帝六日午刻斗斗自太帝在上

免荒廿七自寺家二人初仕斗車觀智院法下宗

果斗車寶先院少僧都竟全四方輿正覺院少僧

教原永

免荒一篇若大僧正定紹慈音院

二、若大僧正宗海性院淨師

三、權僧正隆海水寺法下大僧都

從僧呂具之

公卿十三人 公方攝アサリノ布施以引之

三總四人 中總四人 職掌二人 以連判之折紙

各如之直六日夜取之

十一日孫太帝番職掌取分ノ標差四百文ノ内

子鶴ト各二百文ノ下取ノ交不之也雜申之

十五日孫公方攝職法有之同孫太帝標差判當

方ノ可難之由申之

十九日孫太郎別當方ノ難之

廿一日月代車別當方ヨリ申代山吹在存有

上総文 賀賀法橋也

此仁先年 本目代ハ定長房并流法橋 志宗院 志光院 時友代家

沙汰

廿二日定全 定忍友人法橋當月六日宣下ニ由

申之然間去七日市權頂之時紫袈裟世徳之

也仍今日友人礼ノ橋一盃一二色入之 定全

持参

五日家系方返事有之 廿二日二合七支兩年

家系方一リ返之 又他惣云ニ例代友坊也

明年ニ定

六日寺内ノ南ノ畠ニテ鳥丸シ 変ニ職掌ノ末

千鶴丸 手ノ末ノ 鳥丸 六日夕ア申 上テ鳥丸 腰立ニテ 鋤

ウハウ石定全 合テ鳥丸トクム 彼者ノ額ヲ手

ニテ打く申定令次日七日朝_ノ辰_ニて_ハ又ニ此鳥天
ハ鳥羽者也仍打擲之_ル八幡ノサカ木ヲ寺内
ニ_ツル_ハキ_ニ申鳥羽ヨリ_ノ以_テ申_間越_後法橋祐_義
使ニテ鳥羽ハ詭言申_せ_ル仍八日朝_重百_今
夜既本人千鶴力家_ヲ示_テお_テ放火ノ上_ニ
此事可然_ニ様_ニ為_レ地下無_為_レ按_成ル_ル寺家
可有_悦哉_ノ申_間越_後法橋祐_義
放火_ノ申_間越_後法橋祐_義
此上_ニ餅_以

百_以返_事也但打擲人死去仕_ル_ル時又可
申_云_ク無_為活_字一_一秀_細一_一皆_悉皆_供僧
中_井申_出沙_汰也仍八日_別當_代觀_智院_下
宗_景法_下乃_同乃_年領_光明_院一_一竟_忠法_下
弟_増友_人
此_為ノ_礼一_也六_七日_夜寺_務三_寶院_左ハ_以
宗_景法_下没_色一_一心_得一_一又八日_上竟_忠
法_下鳥_羽返_事必_為一_一申_間越_後法橋祐_義
被_申一_一此_時色_一一_一率_由尋_一一_一也_終一_一



Faint vertical text in seal script, likely bleed-through from the reverse side of the page.



