

一雨餘稿

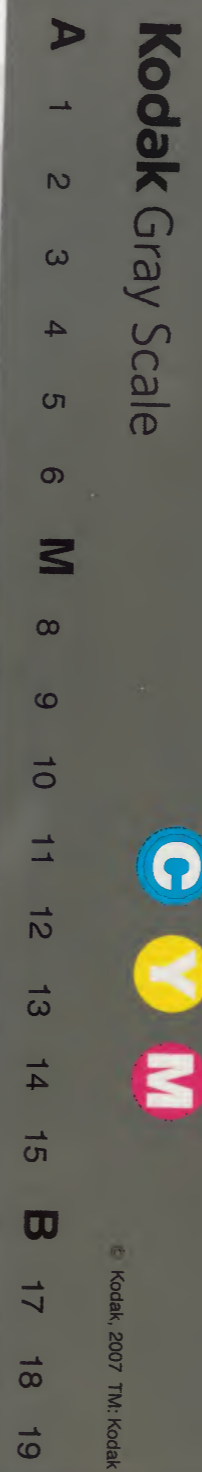
坤

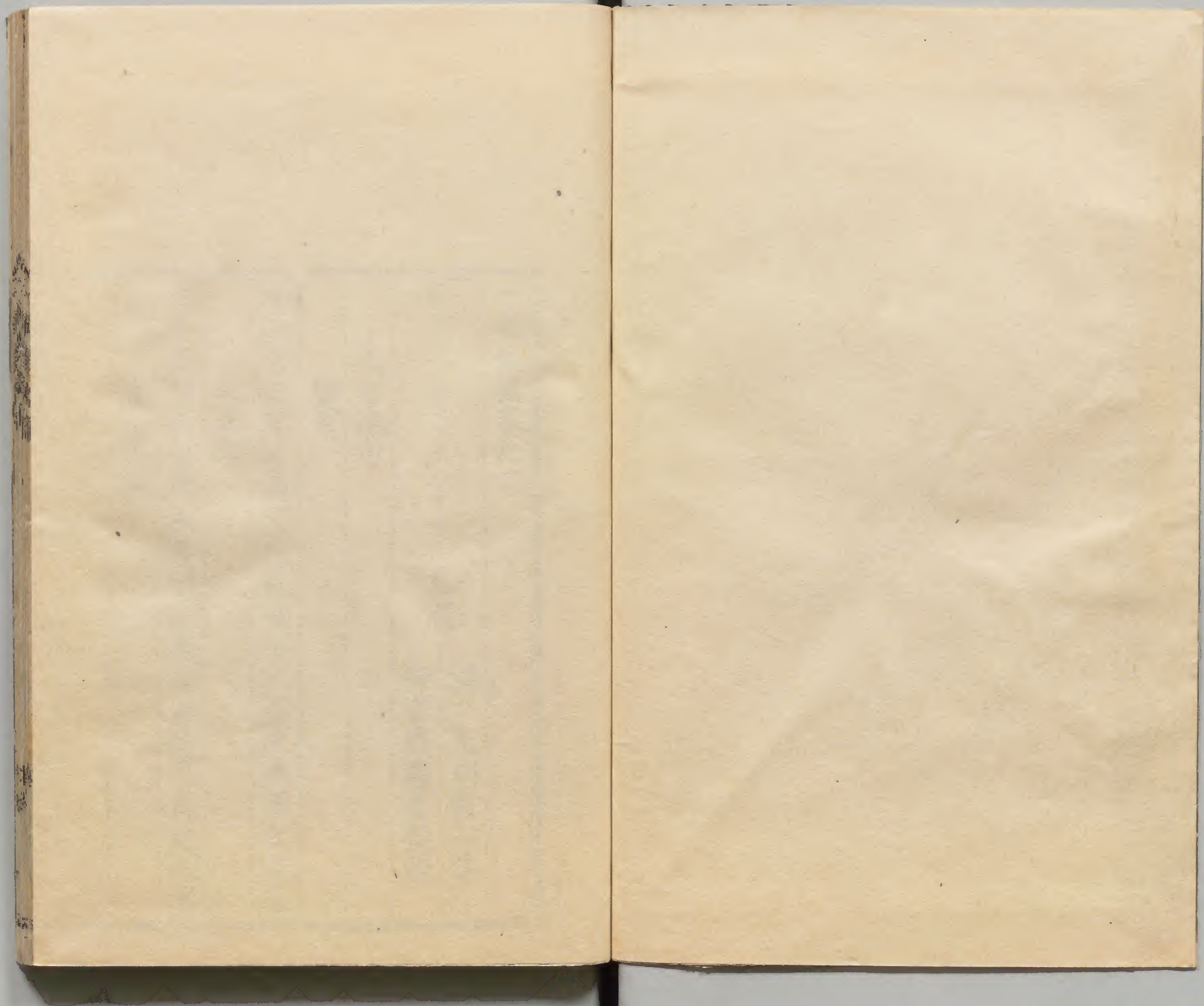
和書門

二六三	二六三	和書門
七五	七五	類
二五	四函	
二册		

二六	二六	和書
六函	三九	類
二册		
六架		

內閣文庫	
番號	和 26375
冊數	2(2)
函號	206 102





一雨餘稿卷之下

五言絕句

題画

愛此林泉中有酒可以酌醉卧人不見唯聞松子落

湘妃怨

帝子在何處波間孤月明可憐江上竹夜夜起秋聲

蒲堂六絕

日溪春晚

一雨餘稿下

海峯文庫

釋元明悟心著

侍者德旂寶幢輯

五瀨

澗戶不知曉，窓前啼鳥催。夜來春雨過，桃李花初開。
松寺晚鐘

招提倚翠微，水竹通幽徑。日暮鐘聲來，山僧應出定。
蕪城積雨

迢迢望古城，城空鳥自鳴。連夜起風雨，似聞戰伐聲。
三嶠落暉

湖上三嶠秀，恍如富山狀。返景湖上沉，復照三嶠上。
綿峰秋月

月出綿峰上，峻嶒夜色寒。月光與山影，好向靜中看。
田家炊煙

桔槔春雨足，田圃長菜麻。處處炊煙起，不看寒食家。

題画二首

花滿武陵春，烟霞照葛巾。怪来源上路，猶有避秦人。

其二

愛此湖邊柳，清陰蔭卯廬。醉後無餘事，石上且釣魚。

東山春興

山上花如雨，花下人如花。却疑真樂土，中有梵王家。

懷友

天台霞色生，霞色堪回顧。不敢望山上，恐君山下住。

昭君怨

帳前琵琶曲曲罷涕泗流可憐天上月猶似漢宮秋

贈燭於宇士新附以一絕

清談會友生剪燭西窓夕唯照仲舒帷不照歌舞席

山土亦鹿山七覽

蓮華峰

何人寫目葉此瘞妙芙蓉今古長不朽青葱一株松

金剛座

圓通應現地鳥路躡雲登日夜獻香火上方有老僧

鯨吼樓

萃鯨樓上動吼破長夜夢一聲又一聲頓利幽冥衆

三熊道

南紀補陀路嶮巖自此通不經八鬼嶺爭得到三熊

天女祠

巍巍天女廟長此鎮浮圖明月前池滿都疑掌上珠

涵翠池

湛湛滿塘水漣漪涵積翠不惹半點塵偏鑑禪寂意

玉練河

滔滔騰澤水皎潔如一匹練長流帶返景時鈎湘簾見

題風雪歸人圖

林間風颯颯溪上雪霏霏山路馬蹄滑遊人向

一雨餘稿下

會諸友

寂寞野僧家烹茶會群友囊中如有錢任沽前村

題畫

我性愛山水煙霞到處尋欲圖泉石趣揮筆愧雲林

題雞冠花雁來紅同幀畫

花似雞冠麗葉迎雁陣紅不追春色豈還傲秋霜中

偶成

流水隔城市一廬倚薜蘿童兒纔六歲隨我念彌陀

謝宮筠圃惠墨竹

忽有琅玕贈即知塵外心欲酬無玉案空對此君林

賦得逢僧談色空

相逢練若春塵尾玄談新樹上花如錦階前飛作鹿

中秋宿水口驛

多情旅館月一夜照庭除遙想東山下清光滿草廬

畫竹

虛心尊者侶有節此君林月照散清影風來和梵音

題畫三首

菊籬叢樹深瀟灑平湖滿丈人歸何遲應有釋子伴

其二

斷崖高百尺下有釣魚舟渺渺烟波裏生涯任

一雨餘稿下

四

其三

樹密鳥聲響，山高雨色懸。幽亭人不到，流水半橋。

送鶴亭禪友遊東都三首

鴨河橋畔柳攀折，送君行蹤道輕。居住其如離別情。

其二

燕子花開日，八橋野水潯。知君一駐馬，應感王孫吟。

其三

芙蓉峰頂雪，四月客中寒。時愛麿瑛色，回頭馬上看。

送田士達之東都

富岳三峰雪，乘江七里灘。故人悲遠別，况復歲華闌。

送合麗王之越中

送君大江干，梅花正馥郁。借問何時歸，莫待梅子熟。

野谷村

津山大夫佐久間君柳浪閣六勝之一

人家野谷隈，竹樹鬱葱哉。春雨夜來過，前村花盡開。

北嶺雪

同前

津城洵美地，正北秀群巒。却愛春來後，峰頭白雪寒。

霜夜憶昔

和歌題

中庭秋索寞，白露結為霜。永夜寒衾枕，昔人不可忘。

仙掌菴賦丹竈

幾載煉丹砂，玉爐飛紫霞。雖非勾漏令，人道葛仙家。

題客到晚扉圖

斜陽含遠嶺，林樹宿烏歸。山館秋蕭索，遊人到晚
偶成

偶爾臨明鏡，霜零明鏡中。蒼顏驚衰老，不識誰家翁。

山水二首

蒼翁鬱高低，樹峻嶒遠近。山孤亭遊客少，野水自回環。

其二

秋色毫端出，孤亭一望開。汪洋烟水裡，獨掉小舟來。

送人

髻中無價寶，解贈夜光珠。前路有和氏，不令混珉夫。

秋夜讀書

商秋鴻雁夜，落木轉蕭疎。剪盡三更燭，讀殘半卷書。

六言絕句

題畫三首

橋邊數丈深澗檻，外萬重亂山書畫長。年遺世奕碁
終日消閑

其二

碧水潺湲谷口青，山突兀霄間雨來衆。鳥飛去風送
孤雲往還

其三

一雨餘高下

樵路勁風颯颯幽溪流
水潺湲不知村落何處
遊人獨還

七言絕句

寄小山鵠禪友

聞爾幽居叢桂陰
新詩時寄白雲心
小山一望知何處
春色蒼茫不可尋

寄懷終南禪友二首

天涯西望彩雲開
不盡春風萬里來
今日支公在何處
相思重上雨華臺

其二

浮雲萬里阻交歡
今古風塵握手難
滿眼鶯花春可賞
二伊山色好誰看

江南曲

江南二月大堤春
蓮葉如錢草似茵
日暮伯勞飛不盡
隔舟空見打魚人

相逢行

駿馬相逢狹路傍
少年仕漢羽林郎
遙看萬戶垂楊裡
道是君家白玉堂

悼長元道二首

歸來桑梓約周旋
回首飛鴻去杳然
弋者彈丸不

顧搏空羽翻自翩翩

其二

詞賦曾為同社盟常圖五瀨播名聲故人不見今何處依舊池塘春草生

會呂元丈於勢州賦此贈之

暖風和日百花開衣錦新乘春色來出定能教支道訪知君元有詩詢才

出塞行

鐵騎頻年向朔方將軍戰合左賢王回頭沙漠三千里不見長安白日光

從軍行

西望平沙萬里長胡笳幾處斷人腸玉門關外天將晚一帶黃河去渺茫

滕秋卿家慈六十初度壽詞

王母堂前瑞靄開翩翩青雀繞筵來即今桃熟瑤池上為薦千年祝壽杯

涼州詞

遠持漢節向居延西望龍堆大漠連駐馬愁聞秋色裡胡笳吹斷戍樓邊

中秋後一夕宿關驛

故園南望雨冥冥杖錫歸來宿驛亭今夜關山君
見一聲唯得笛中聽

塞上曲

黃花戍外朔風起白草原頭邊月斜春至不知寒塞
上忽驚笛裏落梅花

竹枝詞二首

白猿聲斷白鹽山一曲踏歌江水間知是南中無
恨春風送別孤帆還

其二

柳岸維舟近酒家酒旗半映夕陽斜空船灘上春將

盡爭見桃花又李花

塞上聞笛

獨持漢節向金微塞上霜威寒鐵衣羌笛誰吹明月
夜聲聲遙入朔風飛

聽曉角

何處高樓胡角哀一聲遙入曉風來無端吹落關山
月多少征人掩淚回

武城旅懷

江城日日起紅塵塵外何時問隱倫多少昌平橋上
客相逢盡是異鄉人

和騰鵠禪友憶去年中秋赤羽集見寄

兩地盈盈一水遙天涯秋色更蕭條故人今夜知何處明月依然赤羽橋

遊慧心院

松門寂寂鎖蒼苔曲徑斜臨宇水開欲問心公講法處一聲清磬出雲來

仙臺壽仙仙岩和尚七十初度偈以奉賀仙臺名院

仙人臺上住神仙更向鷹峰開盛筵壽算無量難思議蟠桃結子三千年

遊神恩院呈北禪人及乃弟先陀道人

黃葉翻時山骨瘦蒼苔封處石頭肥此中無着天親侶延我慇懃到竹扉

謝乾峰禪師見贈梅花

他鄉卧病遠遊人况值天涯歲月頻侵雪溪邊懶尋去喜君時贈一枝春

早發黃蘗山

朝辭黃蘗五雲頭十里長隄淀水流誰道浪華城郭遠扁舟先到八間樓

秋發長安

九月西風積雨晴朝來衣鉢叢京城故園此去知何處無限雲山一路情

九日還鄉

楊花飛處入皇州籬菊兩開還故丘此日登高兄弟共不將搖落賦悲秋

訪百拙和尚

開士歌成白雪音思吾世外道情深相逢欲問禪中趣更向松蘿幽處尋

贈賣茶翁二首

誰道道人去住難無心城市即山巒周旋縱帶紅塵

色衣裡明珠猶自寒

其二

東山秋色偶尋君話永衡門落日曛大佛殿前松樹下茶烟閑颺一爐雲

寄文海上人二首

秋風一起白雲飛爽氣朝來滿翠微聞說泉南明月好清光應照福田衣

其二

袈裟一去海南秋回首蒼茫雲樹愁八月觀濤救叔興知君時賦廣陵遊

一雨餘稿下

夜雨

夜雨淒涼一艸廬蕭蕭落葉散階除紅塵不到幽窓
下讀盡燈前半卷書

端倪和尚見過林亭時遇初雪

歲暮蕭條過客稀袈裟且喜到柴扉郢中歌曲無君
唱那得翩翩白雪飛

送盤玉禪弟遊崎陽

萬里西遊發浪華布帆無恙掛天涯行從赤馬關頭
望應歎長安歸路賒

悼月泉禪友

樓上遙聞玉笛聲天涯病客旅魂驚殷勤三奏腸堪
斷偏作山陽思舊情

送岱岩禪友歸山陰

寒雨蕭蕭入浪華平明分手各天涯山陰夜雪堪
興相憶其如一水賒

遊芳野山二首

春樹參差望不分金峰山色自氤氳尋芳多少登臨
客盡認穠花作白雲

其二

登臨芳野金峯春無數烟花處處新此地由來堪避

一雨餘稿下

廿七

世何須更作武陵人

新歲作

彩雲曉繞紫宸宮萬國衣冠佳氣融自古扶桑天子貴何須漢代叔孫通

送屈柯亮

搖落蕭條秋色開河梁送別慘悲哉君家元自多詞賦到處應驚楚客才

夜雨思人

澗飲麻衣絕世塵白雲流水樂天真蕭蕭一夜梧桐雨二十年前思故人

遊鸚鵡石舟歸

孤舟晴曉下溪邊春水如藍接碧天無限青山看不盡舉頭條爾到宮川

酬芥彥章見寄

新詩寄贈廬山岑為慰蕭條慧遠心應有風流玄度具時時乘興到東林

立秋

簷前密樹早涼歸一夜梧桐井上飛卧見衆星河漢色秋風先入薜蘿衣

送月海道人還肥前

明日烟波滄海間，浮杯千里故鄉還。請看一片東山月，清影却懸文字關。

漫興

月照窓紗疎影斜，暗香風送野梅花。春來忽想西湖興，何減孤山處士家。

寄羽長二子二首

青年意氣共雄哉，何減應劉鄴下才。日暮思君歌郢曲，翩翩白雪望中來。

其二

麻衣艸座虎溪東，陶謝何年請遠公。倘問廬山蓮社事，

事漏聲無恙六時中。

春夜書懷

丹鳳城邊楊柳新，遙懷萬里故園春。誰知今夜月明裡，回雁聲聲愁殺人。

長安春興

陌上桃花猶未飛，幾多遊子聞芳菲。由來綠鴨河邊月，不照緇衣照舞衣。

寄真徹上人兼懷林公實

白蓮精舍虎溪頭，東望匡廬感昔遊。遙憶清風明月夜，唯携玄度上江樓。

寄各紫鱗禪友

故人錦字到林扉，共恨離群心事違。
秋色蒼茫君不見，天涯何處是西肥。

題鶴亭花鳥畫

如是道人號鶴亭，興來禪暇善丹青。
毫頭寫出梅花樹，能使幽禽憇倦翎。

歲暮送終南禪友歸洛南二首

關山西望益悲哉，送爾河梁雪色開。
驛使春來如相遇，豈無贈我一枝梅。

其二

少年無恙斷金心，一代交情歲月深。
縱有匣中雙劍在，不勝風雨作龍吟。

慰潛山師喪弟

鶴鷁原上人何徂，棣華花邊夢有無。
不見雙珠連照色，琵琶東望白雲孤。

野望

雨晴流水野村西，草色青青望欲迷。
和日暖風春漸暮，綠陰深處杜鵑啼。

寄懷大典和尚

丹鳳城邊一舊知，明霞門下獨推師。
當年御李人多

少今日風騷更有誰

今春還鄉庭下有假山擬峨眉大人命予賦

之

峨眉蒼鬱對高堂江水遙連三峽長一片輕舟今不見月明夜夜滿平羌

寄扶桑和尚

說法度生應世間儼然未散憶靈山爾時會上拈華處那箇人天解破顏

遊貝山詩 并引

貝山在勢距海三十里有溫泉焉能治諸疾

子之秋予以病來浴因徘徊於貝山之下焉有

石貝形或螺或蛤石質而貝似貝而石於戲所

謂滄海桑田若非耶顏真卿所撰麻姑山仙壇

記曰東北有石崇觀高石中猶有螺蚌殼或以

為桑田所變所以併論矣聊賦詩一篇記之

聞道溫泉此地通登臨病客暫相同桑田變海事何

怪螺蚌分明在石中

寄濃津雷岩和尚

寂寞郊天雁影孤不傳尺素下平無遙看海上安濃

郡照出降龍鉢裡珠

江上夜雨

斷岸維舟蘆荻陰江頭月色夜沉沉鐘聲時到蓬窓
裡知有招提住翠岑

過木梅輕舊居

舊館無人春又來烟花滿地不勝哀忍聞月下山陽
笛一夜悽然入落梅

漢宮詞

誰道瑤池青雀飛空傳方朔偷桃歸君王長在靈臺
上賤妾何時進御衣

偶成

袈裟暫住洛城陰紫陌紅塵恐易侵回首青山時一
望精廬元在白雲深

遊觀瀾亭呈竺庵和尚

佳境今從開士遊千峰萬壑眼中收問君楚水吳山
勝何似觀瀾亭上秋

遊詩仙堂賦瀑泉

曾聞山水有清音一曲鳴泉響綠陰洗却胸中塵萬
斛終無間斷道情深

遊嵯峨

西山重疊鬱嵯峨春水瀾漫大堰河度月橋頭行樂

客依佈總似畫中過

其二

怪石竒岩路轉幽，攀蘿援樹溯川流。不携同好探佳境，那得烟霞深處遊。

送燈宗禪人遊芳野

遠尋勝槩藏王壇，芳野春光猶未闌。到日山花開燦爛，知君恐作白雲看。

夏日偶成

解道日長如小年，山堂獨坐雨蕭然。柴門半掩無人到，時讀南華秋水篇。

遇澄潭和尚賦贈

一別星霜二十年，忽忻兄弟重周旋。他時相見知何處，七寶池頭安養蓮。

送澄潭和尚還奧州

朝辭京洛五雲間，遙望金華明月還。蘋末秋風猶未起，杖藜先入白河關。

偶作

紫雲山下，一茅堂竹月松風野。興長世外誰知，殊不
乏采來荷葉製衣裳。

中秋前一夜登湖上樓

一雨餘高

十八

湖山翠色浸烟波樓上風光向晚多無數歸舟明月裏薰葭深處響漁歌

中秋前一夕石山賞月有懷岡元震

去年賞月到唐崎薄暮蕭蕭帶雨歸今夜思君石山上空將詞賦對明輝

遊金龍寺

山號避迤上有龍池能因法師曾有暮鐘落花之詠

龍池昔日躍金龍濟勝登臨邂逅峰記得因公落花句抵今惆悵夕陽鐘

訪蘭洲和尚

遠探勝槩到禪廬邂逅清談情不疎塵外生涯幽賞

足一爐芳茗一床書

過普門寺

在攝州富田邑殿懸吾國師扁額

開士當年行道場殿廊秋老轉淒涼倚藜懷古躋躋久文字空餘說法堂

題畫

丹崖青嶂鬱崔嵬幽客山齋枕硯開落木蕭蕭秋色暮招提鐘自上方來

送北龍和尚還美作

尊者遙歸古梵宮浮盃堪羨有神通海頭何恐生風雨自製毒龍鉢鉢中

次西來師除夜韻

除夕東村風色寒，年憐爾客長安。
燈前遙念高堂母，雙淚斑斑猶未乾。

送鶴亭禪友遊芳野

同好相携出帝鄉，羨君芳野賞春光。
藏王臺畔回頭望，無限烟花惹興長。

題夏木垂陰圖

連朝梅雨暗園林，叢樹蒼蒼垂綠陰。
終日山堂無暑到，松窓援筆寫幽心。

賀終南和尚卜居東岡

南公結宇洛東幽，喜與吾廬倚一丘。
三十年来交不淺，清風朗月共優遊。

冬日還故山口占

忽望鄉山飛錫歸，冬風颯颯雪霏霏。
先師行道阿蘭若，松竹依然遶翠微。

雪後訪浙江法姪

雪裡尋來溪水頭，風流何必棹扁舟。
相逢信宿交歡甚，高興應須勝子猷。

長羽中三子見過山房

休怪精廬款待，簾春風寂寞野僧。
徒開窓山水令君

見好箇丹青一幅圖

送月峰禪衲歸鄉

夏滿僧伽下翠微
梧桐一葉井邊飛
行行踏著來時路
颯颯秋風吹衲衣

夏日偶成

梵誦聲微晚磬沉
千章松樹上方深
山僧浴罷無餘事
自拂桃笙就綠陰

泉見菴過訪有詩次韻

夏木陰森翠幾重
上方迎客對群峰
神通未得如羅漢
鉢裡何時制毒龍

冬日即事

晨樓鐘磬夕爐香
阻絕塵緣薜荔房
雨雪霏霏飛不盡
天華吹落坐禪牀

題和歌浦圖

丹青寫出好風烟
渺渺長天與海連
潮汐依稀歌浦勝
一羣鳴鶴下蘆邊

有王館跡

紫雲山畔有王居
忠士名存迹已虛
數箇柴門松竹裡
只今惟有野僧廬

題畫

遠隔塵寰少客遊，峻嶒翠嶂枕江流。
漁翁日暮收綸去，搖落蕭條萬木秋。

送人還京

長安西望歎歸歟，別後雙魚一紙書。
縱愛陌頭花柳色，莫忘山上薜蘿廬。

登室生山州在和

梵玉香閣倚峻嶒，山邃鐘聲忽震凌。
險路崎嶇時窈步，寂寥雲霧佛龕燈。

喜田士達見訪

蕭寺幽深少往還，溪雲山月掩禪關。
只緣玄度能相

訪，消却松窓半日閑。

送梅叟師歸京

携手河梁此送君，翩翩飛錫歎離群。
相知如問林僧事，為報荷衣卧白雲。

題畫二首

一樹垂楊蔭碧流，山光水色好登樓。
生來自有煙霞癖，欲向此中常勝遊。

其二

江邊楊柳柳邊家，水上青山山上霞。
半榻延朋款談熟，湘簾高捲試新茶。

賦松壽管大母八十

古松蒼鬱幾星霜，龍幹蚪枝掩北堂。唯為流膏助仙鼎，能令阿母壽無疆。

題赤壁圖

扁舟一葉駕風烟，白露橫江水接天。赤壁當年勝遊興，抵今猶作畫圖傳。

題陶淵明圖

三逕就荒松菊存，五株楊柳繞柴門。由来富貴非吾願，扶老孤筇日涉園。

詩仙燈宗禪人見贈紅葉數片作詩謝之

四明山下石公廬，檻外霜楓錦不如。但多白雲難贈我，寄來紅葉到禪居。

訪北山仙岩法叔和尚二首

北山精舍倚崔嵬，秋滿生公說法臺。頑石點頭何足怪，白雲片片伴閑來。

其二

杖策躋攀城北巖，蒼茫下界是平安。相逢借問西來意，日暮庭前栢樹寒。

訪合麗王

秋水浮盃入浪華，梅檀橋畔是君家。相迎應奏高山

曲今日鍾期到伯牙

經浪華諸橋遊福島戎嶼作

浪華津上度秋風應與揚州勝槩同二十四橋行
盡不知身入畫圖中

送西來師西遊

分手河梁秋色闌風帆一片掛波瀾請君試到他鄉
聽客裏砧聲徹曉寒

和荅石亮卿見贈

一水盈盈隔帝鄉人情世態總相忘憐君遙憶東林
客詞賦裁來寄上方

送衝天師遊長崎二首

古壁峰前經幾年秋風解纜浪華船此行不為名山
美參遍諸方五味禪

其二

秋風蕭颯布帆寒落日蒼茫硯海瀾文字關邊回首
望五雲深處是長安

荅藥樹姪見寄

宗燈黯澹數傷神况復天邊烏兔頻熊耳峰前三
後抵今斷臂更無人

訪虎溪禪師

道者幽居近若何掩門夏日綠陰多赴齋歸去無餘
事獨坐蒲團念佛陀

遊舟木管廟

管公靈廟倚湖頭禪暇登臨作勝遊遠淡近濃堪畫
處席帆高掛往還舟

與海眼禪友遊大洞

天女祠前琶水頭相携同泛一孤舟青山丹竇無涯
興何日重来賦勝遊

訪西園禪友

禪朋隱處欲相尋偶棹扁舟湖水潯溪樵夫遙指

點銘提住在翠微深

江上送別

離歌一曲棹扁舟翠竇丹崖水漲流江上送人遠已
遠曉天殘月下西樓

即事

破曉登堂禮世尊追懷天竺給孤園褰裳下磴霜如
雪印却寒庭草履痕

稻文平家慈七十壽詩

祝壽瓊筵薦玉盃麻姑自有女仙才世間甲子君何
管滄海粟田知幾回

一 目錄

森塚卿慈母六十壽詩

洞津此日會群仙何異瑤池玉母筵青鳥啣來種桃
核從今結子幾千年

訪田雄道

三月風光欲暮春蕭蕭疎雨暗河濱逢君試問村居
趣麥圃桑田環四隣

煉石亭賞蓮

水濺清池遠上方芙蓉花發遠公房賞心還勝
社引得西湖十里香

中秋無月集介石菴

中庭同會樂岡頭欲向南軒尋舊遊天上桂花何處
落蕭蕭山雨使人愁

送覺之禪人還播州

颯颯西風落井梧歸舟海上布帆孤行看赤石汀邊
月即是連城衣裡珠

送常悅禪座遊駿河望富士山

欲作扶桑第一觀袈裟侵曉出長安行從清見關頭
望天際芙蓉萬仞寒

登長命寺二首

渺漫烟水四回環蘭若峻嶒湖上山登岸捨舟馳

望風光渾似出塵寰

其二

葉舟偶泛太湖潯
紺宇琳宮倚翠岑
却訝此身南海
上補陀巖畔禮觀音

雪中行舟

孤舟冒雪下寒汀
天冷篙師嫌酒醒
洲上蒹葭潔如玉
兩崖削出白銀屏

西黎獻見訪

寂寞禪居一逕通
匡廬烟水虎溪東
不緣陶令憐蓮社
衆得籃輿問遠公

送金龍道人西遊三首

波濤六月布帆輕
炎暑遙侵趙日行
劍氣高看斗間
起金龍一夜入豐城

其三

大海浮盂文字關
潮通松浦望夫山
衣珠掩映詩囊
裡處處風光賦得還

其三

海上秋風吹客愁
異鄉秋老莫淹留
繫來衣裡皮膚
色好解行裝照帝州

寄池戴成促畫山水

飄然來此一揮毫山水關心夢寐勞抱病林僧殊寂
寞卧遊欲做少文曹

訪龍草廬

節近黃梅雨却晴飄然杖策入龜城逢君借問玄經
意欲識風流揚子情

答北子温見寄

南北同居湖水邊各天風月共相憐謝君方外思
道裁賦傳來禪榻前

題畫山水

幾箇山家溪水濱數重雲斷隔紅塵
縱非洞裏桃源

路總似秦時避亂人

偶作

一徑松蘿隔世緣麻衣艸座倚林泉山堂閒坐
事七歲沙彌學坐禪

遊勢州還鳳翔山作

風雪遙飛錫杖還琵琶湖上鳳翔山蒼松翠竹猶無
恙更喜閑雲容我閑

訪龍草廬

湖邊二月有流鶯求友喬遷處處鳴我亦城中訪同
好交歡重見舊盟情

一雨餘稿下

荅岩亮卿見寄

江國今逢洲景新書來遙憶難經人洛陽更有鶯花
好何似琵琶湖上春

送聞中禪姪遊東武

二月東遊驛路寒幾回回首望長安衝天萬仞芙蓉
雪知爾題詩馬上看

賀滕子行六十初度

初度筵開共祝君書名東海獨抽群彩毫揮起翩翩
色散作蓬萊山上雲

宿岩亮卿宅值初雪

鬱余懷抱遇君開舒暢幽情媿快哉相共連聲歌
曲翩翩白雪入看來

遊京偶作

瓶鉢從移湖水濱山中成帶女羅人由來為有津梁
願重蹈長安陌上塵

訪伴蒿溪二首

袈裟來宿許詢廬把子清談慰闊疎終日難經北窓
下人間遮莫歲華除

其二

幡山終日雨蕭蕭知己相逢不寂寥詞賦尋常能遣

一雨餘稿下

十九

一雨食積下

世隱蹤何必混漁樵

將還鳳山留別嵩溪

湖邊雨歇欲催歸，多少新詩翻錦機。囊裡收藏還舊隱，應教白雪闢光輝。

贈種元民二首

失意飄零此一時，楚臣何處採芳菲。滄浪縱有濯纓興，澤畔休教漁父辭。

其二

一出龜城稀往還，文章豈可老田間。逐臣暫是受嚴譴，預識歸朝重賜官。

向訪浪華合麗王，辱教接且買舟送余上邾。別後見寄詩二絕，和以荅謝云。
昨訪維摩丈室過，留余香積供酥醪。浮盃未得神通力，勞爾扁舟送淀河。

其二

疇昔尋朋遊浪華，書齋論道許詢家。清談未盡舟將出，別後相思煙水賒。

遊竹生島

妙音靈廟聳湖雲，小艇搖搖烟水分。窅渺風光無限興，應同李白弔湘君。

一雨食積下

三十一

一雨餘稿下

訪龍草廬

問竒尋訪草玄亭款接能令杖錫停塵外共論翰墨
事相逢雙眼幾回青

宿千光寺贈我海座主

飛錫尋君宿梵臺食從香積界中來續紛華雨翻經
處知是蓮門義虎才

感書述

東都詞客共周旋幾度徜徉赤羽筵屈指交遊凋落
盡追懷昔日思悽然

一雨餘稿卷之下

書一雨餘稿後

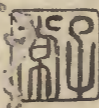


觀世之汲々於名者名未必得夫涉
乎毀譽者而名聲或振於時其故何
如其中之是與不足也善哉名者玄
之賓玄之不可已如此正瑞心公理
識宏深而學寡廣博切其管而為文
為待者辭多自是亦妙勝於世之

學者景慕矜式之不暇今公緇門之
名望其志自有所立至於文辭豈遠
道為之者哉蓋出於其緒餘所謂用
於既足之後發於持滿之末者也故
未必彰名之於後之其訪律之精句
出驚人於是其徒之相傳而抄寫者
競而恐後若亮卿氏占公有虞田典

其徒謀稍錄其所作上之梨棗所以
嘉惠學者者云何予題其編末予於信
圖之教未之學則亦焉以窺其道之
所造但其發而為文為詩者精妙既
如此則其言之所造於是乎具矣其
而不彰而名聲如此藉甚則言之不
可已乎蓋及信焉詩不云乎予豈不

知而作予實不知其學又不能作詩
而為之辭亦知之厚矣然與公相識
者三十年於茲其在京亟詣亟而奇
字公亦不敢拒予辱其眷愛若此涉
涉也哉今也亦鄙之所謂不取為好也
明和辛卯之冬 屋張言奇識



安永二年癸巳秋七月穀旦

書林

京都菱 屋孫兵衛
江戸須原屋茂兵衛
大坂柏原屋庄兵衛
松坂藪 屋勘兵衛

