

詩語羣玉

亭

和書門	一八五六〇號類
函	二
架	一八
冊	四

內閣文庫	和書
一八五六〇號類	
四冊	
三架	

內閣文庫	番號	和 18560
	冊數	4 (2)
	函號	207 52

詩集文集

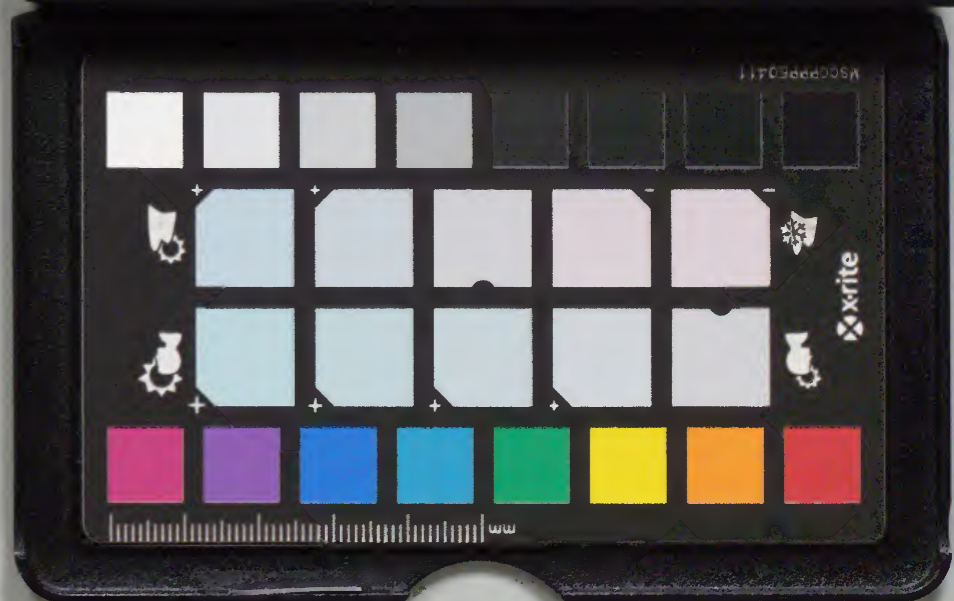


A 1 2 3 4 5 6 M 8 9 10 11 12 13 14 15 B 17 18 19

Kodak Gray Scale



© Kodak, 2007 TM: Kodak



詩語群玉卷之三

漢草文庫

澤徽子慎輯

通用部三

綺語類二

看盡誠齋一都城見盡李群玉一扶覽盡誠齋一山川

望盡柳一黃茅是識盡李頻一公卿得東南萬里山誠齋憐渠一

嚼盡謝宗可平生一嚼盡誠齋一架花一除醜吸盡誠齋一杯一

吞盡誠齋浪花一踏盡李落花一遊撚盡誠齋霜髭一

斷盡湯顯祖猿叫三剥盡明郭登一殘倒盡明孫一元瓦餅

傲盡明金規器羊裘透盡陳樵詩成猶憶宣和脚一澄心紙

詩語群玉卷之三

行盡杜常 | 江南吟盡誠齋 | 江湖物色話盡誠齋 | 新秋

忘盡放翁 | 世間領盡放翁 | 占盡劉改之 | 林通

送盡崔塗 | 東風歷盡放翁 | 閱盡誠齋 | 水態

數盡誠齋 | 歸程到家了又承塵繞盡誠齋 | 雲遙屋又

著盡誠齋 | 工夫脫盡誠齋 | 山骨寒

穿盡唐林傑 | 紅拔盡誠齋 | 新秋插盡見上

理盡誠齋 | 霜絲放盡放翁 | 尊前卷盡誠齋 | 西湖

捲盡誠齋 | 癡雲拂盡李 | 五松山掃盡李須臾 | 數

蛻盡誠齋 | 作山撥盡誠齋 | 銷盡誠齋 | 功名

消盡薛蓬 | 當年志氣俱 | 李商隱 | 燼烟滅盡李綠烟 | 青

歇盡放翁 | 渠 | 乾盡宋黃大受 | 酌盡唐求 | 樽

平盡崔塗 | 不平寬盡石湖 | 歸舟疎盡誠齋 | 官人

費盡石湖 | 無邊風與雪芳能供得一壞盡放翁 | 花時

割盡誠齋 | 稻雲 | 捐盡誠齋 | 浮名落盡杜 | 高天日

遮盡誠齋 | 須臾 | 障盡金宋 | 驛奪盡謝宗 | 詩碑

散盡誠齋 | 牀頭黃金撒盡謝宗 | 難滴盡謝宗 | 分涓

淘盡誠齋 | 浮沙洗盡誠齋 | 市聲 | 淨盡劉禹錫 | 桃花

滾盡誠齋 | 殘膏添猛火 | 水流行也 | 轉盡劉子翬 | 柳

詩言君三

去盡誠齋漁舟一折盡誠齋不知一斑盡誠齋不知一

摘盡李君一庭蘭不厭盡瞿佑一十二行金釵改盡誠齋舊日岸頭

皺盡誠齋一衣裳賣盡誠齋費盡江波收盡誠齋忽然一

攬盡誠齋看渠一做盡誠齋一北風傳盡許渾一木師

音盡放翁老來世事用盡李赤心一為知己高適黃金一

施盡揚憑舞衣一題盡謝宗可一子縑盡誠齋疏經我

研盡李洞一寸納盡誠齋開窓一瘦盡鍾梅心梅花

添盡誠齋一紅爐著盡方回法寒一禿盡誠齋毛穎為君

開盡李紳一春花芳草凋誠齋未須一放盡誠齋一

退盡誠齋一銀缸燒盡誠齋一別紅英心時不淚流瞿估蘭香

煨盡瞿佑麝煤一挑盡誠齋一玉蟲出盡雍陶一平川

上盡放翁一蒼崖老盡右湖一西園死盡誠齋一

近來一吟詩者殺盡李卓錫一中山兔誠齋新霜一

說盡汪遵靈均一聽盡誠齋一雞聲吹盡陳元信一殘

山風一炎氣退許渾飛盡李衆鳥高一誠齋落盡千花一

可盡元戴表元一燭花紅剔盡唐彥謙一燈青盡白玉蟾一池

淡盡放翁一春烟一白盡頭一江州司馬頭岑參官拙自悲

糜爛盡王績行當一蕭索盡明晏鐸一虜不知一明月猶

看取李一富貴眼前者包何請君一聽取山谷一山谷

詩吾詳王一卷之三

詩吾詳王一卷之三

知取孟簡主人識取放翁乃翁記取劉禹錫分明

應須盡東坡認取陸龜蒙時情與醉顏文文山

學取譚用之青蓮李居士一生杯酒問取獨孤及前程

教取白亦擬隨宜且書取孟浩然幽

吟取杜荀鶴但教寫取誠齋穿雲畫取獨孤及花

留取誠齋西歸一半題文天祥招取誠齋併遣巫陽

狀取林逋不知圖畫誰名手管取誠齋前頭

領取放翁林間擊取誠齋和月擔取誠齋太湖

挈取山谷多方擷取元倪繼君能換取徐鉉釣魚

捉取誠齋雷電勃興挽取放翁先須折取孟浩然

揀取誠齋兩絲疎處去袁中郎烏籠撰取韋渠牟終須

撥取誠齋一昨月山千里外先生近掃取司空圖猶擬

即山光為黛粉移取司空圖碧奪取王月山香謝宗

可御前翠裘歸裁取杜荀鶴新分取唐張淵烟

趁取白玉瞻也須尋取唐子西疑此江頭有佳句為君

及取東坡烟雲好處無多子昏鴉未待取李明朝酒

懷取山谷君思呼取杜隔離擊取鄭錫會當

喚取東坡昏昏睡翁誠齋作盛取東坡東軒

寺吾

生涯又重來是海棠

月明又獨語帶取王花洲秋

雲有又獨語帶取王花洲秋

歸去來君思呼取杜隔離擊取鄭錫會當

東坡又昏昏睡翁誠齋作盛取東坡東軒

生涯又重來是海棠

月明又獨語帶取王花洲秋

雲有又獨語帶取王花洲秋

歸去來君思呼取杜隔離擊取鄭錫會當

東坡又昏昏睡翁誠齋作盛取東坡東軒

生涯又重來是海棠

滴取明蘭廷膽瓶一梅花水已被霜風鑿取誠齋不記胡商

割取誠齋楚江剪取誠齋一西湖貌取誠齋不分良齋

描取誠齋急將一驗取則天皇右開箱料取劉孝孫一金

沽取李徑須一對買取取漳田一蕪君乞取劉禹錫一新

添取皮日休為子一合取張籍田一藥成副取白催促一老

攀取李一最長枝偷取誠齋一夕被君展取誠齋一蕪堤

卷取誠齋一郭熙袖取謝宗可如何一賭取陸龜蒙一江

劉取朱之蕃一鏗鬪取張諤一落花浮取誠齋清溪一

惜取誠齋一殘零護取郭珏為君一種取郭珏為君一

輸取明許筠五丁一騎取秦韜王任從一借取杜牧一明時

君一法界觀

吹取誠齋湖風一好取盧照鄰一開

將取誠齋詩本道他一去又一一垂虹獵取元好問一

思量取劉禹錫欲知妾意恨主時主今為

看得誠齋一園花知得誠齋一招提識得朱子一兩儀

認得陸龜蒙一妻記得李一長安還欲笑儲嗣宗一

說得誠齋愛山一口瀾翻又一乃爾問得誠齋一好山

憶得雍陶一當時學得李一崑丘彩鳳鳴誠齋一松聲

守得誠齋一堅周南峯有好兒孫貌得杜一山僧及

畫得徐安貞一襄陽郡誠齋莫恨當時圖得誠齋一生涯

寫得宋李九齡一南華一部書誠齋一惱得誠齋一閑人

恠得

白一獨鏡脂粉態揚慎一一天雞
誤曉光元陳樵一七步遠望眼

料得

劉禹錫一上鏡林逋
來天上鏡林逋

賺得

劉仙倫青樓一恩成怒誠齋一
行人錯喜懼

欺得

誠齋一詩人
兩鬢秋

偷得

浪言一星橋巧
施肩吾一鮫人五色綃李商隱玉桃一憐方朝誠齋

輸得

白的是
家足

贏得

費宏一花時索笑看杜牧一青樓薄倖名韓偓一生
是妻涼羅隱如今一將衰老開看人間得意人石

帶得

謝宗可歸來
謝宗可歸來

添得

石湖乘除一更眠黃陳戍一
寒梢月一痕

帶得

支機石

占得

劉改之年年一
中秋景

續得

周南峯民命如絲一
來詩

傳得

王灣一美人
情

過得

誠齋山行一
得一日

出得

誠齋一門來
便入船

住得

揚巨源惠源東
林一誠齋

阿那人家

一奇
到得

誠齋

一欲開渾別了又一晴來
無一采又客來花已老

上得

誠齋一金梯
一回首

趁得

誠齋出城一
春風早

走得

誠齋山園一
脚酸麻

泊得

誠齋一船時
破膽驚

催得

誠齋一世人
頭總白

喚得

誠齋一梅
春風一醒

引得

瞿佑一熊羆
來吉夢

挑得

瞿佑開竿一
絲燈回

結得

瞿佑一危巢
易動搖

繫得

溫庭筠一王
孫歸意切

絆得

羅隱自家飛絮猶無定爭把長條
羅隱自家飛絮猶無定爭把長條

裹得

郭珏西風一
臘脂色

攬得

誠齋領得風光
愁

拾得

誠齋一落英
纔一掬

挾得

明徐勃一卷
騷經一卷

攀得

誠齋手中一
玉鈴孌

拈得

放翁一節杖
度野橋

惹得

朱之蕃一
愁萬恨端

寺吾羊

留得杜一錢者李高隱一枯菽聽截得章孝標一輪月

拋得羅且待江山盡無路始應一別省得與龍沉

一朝疲造請扶得張演家家一醉人歸招得共一觴一榴花

捉得李金陵一酒仙人朱氏曾向船邊一磨誠齋瞥見寸

移得陳旅一晴窓染得誠齋東風一池賭得誠齋夜寒一

博得放翁長貧一博得誠齋一池典得誠齋太白無錢

借得誠齋後來一乞得趁雨移一青秧覓得何夢梧海南一

買得寶鞏一山居正值晚放翁一兌得丁仙芝十千一

物交易曰一替得誠齋不知一分得元黃清老一

著得誠齋一西湖織得誠齋走得團團積得誠齋拓梢一

載得誠齋扁舟一攔得誠齋披襟一激得誠齋一水彌

穿得金劉柳條一遮得誠齋縱然一兀得誠齋齋中一

打得誠齋上鐘一撲得放翁一較得誠齋寒香世界

供得石湖能一和得瞿佑一曲仙音消得劉石村一劉

待得李群玉一滿庭蒼翠合放翁一會得窮通理方秋崖

無入一開中意饒得誠齋一紅糲等得誠齋一秋崖

登臨一蕪泥乾抄得誠齋一踏得誠齋一林間

落得誠齋一醉眠做得誠齋在山一背得劉石村一山

架得誠齋一桶何曾彫得誠齋如何一許玲瓏又一心肝

掃得誠齋天下何曾百雜碎

詩吾洋玉

削得誠齋石崖一琳房掘得放翁正熟一茨菰斫得元陸景靈根

濺得滿山濕一澄江一丈鮮鱗細柳穿禁得項雲庵如今

釣得張喬一放翁一鮮鱗細柳穿禁得項雲庵如今

銜得魚新一深水有殢得李一明月樹仇遠楊州一樹春多

感得眉頭破一出忙得誠齋一作忙間人震得誠齋一天地

濟得郭元振結實何駸得白玉蟾一朝雪熟飛廉醉一東風

投之也浸得誠齋一一瓶泉水香又一荷花

洗得誠齋桃花一潛得劉因掌中一裁得迺賢一宮袍

誦得誠齋一徧時吟得明僧來復一竹枝新有譜

凍得誠齋昨來牽夫一泣又暗蛩一煖得孟郊一曲身

吹得朱之蕃晚風一庇得誠齋失却勳勞賸得孫魴天多一

開得鄭谷一心源照得誠齋玉膚一映得誠齋碧山一

開得誠齋略能一選得李翱一幽居揀得誠齋一疎花

折得見上練得李翱一身形瘦得誠齋一西湖

啼得誠齋一春歸淚得誠齋若能一吸得朱之蕃一瑤

奪得誠齋一太乙抱得明董份一琵琶披得誠齋一一

管得誠齋天公一行人苦又愁損農家一擊得誠齋一一

聽得周義山一吹長笛一無元黃鎮戍釀得誠齋秋風一葉

嫁得李一燕山胡雁塔李高隱無端一邀得張碧一將來

迎得放翁裹鹽一送得誠齋家中一趨得誠齋一杏紅

寺吾羊卷之三

相趣也
剪破 熊孺登 一 湘 斫破 劉真父 一 夜 割破 誠齋 何須 一

鑿破 石湖 斧跡 鮮 皺 中 一 金劉中 一 穿破 杜荀鶴 松頭 一

錢椒 一 苦痕 惡 苟 打破 劉后村 已 有 牧兒 來 一 誠齋 一

衝破 陸龜蒙 櫓 聲 一 展破 元好問 一 平 裁破 溫庭筠 為 君 一

界破 誠齋 一 青山 抹破 張祐 晚 風 一 掃破 于革 一 寒潭

著破 李高隱 一 藍 塞破 誠齋 一 錦囊 踏破 山谷 一 魏王堤

青鞋 底 戴 石 屏 一 瀉破 白玉蟾 寒 泉 一 濺破 誠齋 小 槽 一

溪邊 一 片 碧 瀉破 青 山 腹 一 離 草破 謝宗可 半 行 一

讀破 金周昂 詩 書 一 吟破 杜荀鶴 一 離 草破 謝宗可 半 行 一

書破 明丘吉 教 兒 昨 日 繙 詩 稿 一 芭蕉 印破 韋莊 一 青山

數幅 秋 書破 明丘吉 教 兒 昨 日 繙 詩 稿 一 芭蕉 印破 韋莊 一 青山

畫破 張碧 半 酣 一 驚破 誠齋 莫 聲 一 惱破 薛能 應 須 一

點破 施肩吾 一 繁 華 四 五 枝 林 逋 水 烟 草 樹 轉 層 巒 一 江

勤破 方秋崖 一 世 消破 東坡 勸 君 多 揀 長 腰 來 一 亭 中 萬

吹破 明僧善 學 夜 聞 漁 父 笛 一 一 天 秋 舞破 誠齋 多 情 燕 子

風去 却 回 占破 誠齋 一 半 年 住破 誠齋 一 僧 房

插破 烏紗帽 一 但 判 照破 謝宗可 蘭 缸 一 剩破 朱棹 薰 衣 一

贖破 金元德 春 前 頭 桃 李 應 無 恙 一 相 剩破 朱棹 薰 衣 一

平分破 誠齋 只 言 風 剩破 朱棹 薰 衣 一

打穿 誠齋 下 鐘 一 碾穿 誠齋 一 玉 宇 行穿 誠齋 一 崖 石

胸腹 底 碾穿 誠齋 一 玉 宇 行穿 誠齋 一 崖 石

爵穿 誠齋 蠹 簡 一 燒穿 誠齋 十 年 一

詩 吾 羊 玉 卷 之 三 九

吹殘放翁！一畫角燒殘謝宗可火樹！一太液香郁經揚子

飄殘明月！玉笛！搖殘放翁柔櫓！一落殘誠齋！一數柄

荒殘放翁！寺！折殘楊載！分！一踏殘放翁！一花徑

驚殘誠齋！風雨！一闌殘誠齋！傍燎火莫！一又元宵風物

嬾殘誠齋！黃菊霜枝！照殘元劉清叟！一數殘放翁！一宮漏

破碎白玉！蟾頭點！剪碎元貢性之！并刀！擊碎瞿佑！一珊瑚

攪碎余林塘！一愁！敲碎皮日休！一踏碎誠齋！一花

刺碎誠齋！半篙！一搖碎謝宗可！燈光！一烘碎誠齋！一光

粉碎誠齋！玉山！雜碎誠齋！彫得心肝！零碎林逋！一

彫碎誠齋！孤雲！瑀碎誠齋！只坐詩！一肝膽瑣碎戴復古！一

滴碎明陸！無情最是銅龍漏！一長門！太碎林逋！一

放過誠齋！外頭！一拋過誠齋！櫻桃！一撥過白玉！一浮

接過石湖！數春頭！開過誠齋！一架梢！行過雍陶！一險棧

浮過誠齋！便有鴛鴦！喫過誠齋！便有一牛！吹過明歐！一玉笙

看編趙鼎！花枝盡不如放翁！一青！賞編誠齋！一江淮

遊編謝無逸！片時！踏編石湖！周遭！一芙蓉岸！誠齋！東華！

走編石湖！水中天！人間行路難！誠齋！看他！一繞編誠齋！一巖花

吟編誠齋！一梅花！讀編東坡！一牙籤！學編誠齋！一渠

寫編誠齋！一壁間！插編誠齋！一長安！簾編誠齋！一烏紗

織編誠齋！一池！敲編韓偓！一關干！移編誠齋！一床

詩吾羊

揀徧誠齋舉頭 | 倚徧杜牧 | 江南開徧元胡來龍 | 江梅

歷徧放翁 | 三湘數徧明錢宰 | 屋頭洗徧杜 | 香肌粉

參徧誠齋滿園亭樹 | 叫徧謝宗可 | 春光袞徧誠齋仰見 | 風時

月各新秋 | 趁鶯聲陳造 | 停催猶未徹暑風晴

唱徹東坡離歌 | 盡也讀徹劉后村 | 日長聽徹吳師道 | 宣

吹徹謝榛玉笛 | 睡徹元好問 | 東惱徹杜江上 | 被花

只顛狂楊慎索笑尋簷花不應被花 | 叫徹朱之蕃 | 金

為花憎 | 號徹朱之蕃 | 照徹朱之蕃 | 晴熏徹放翁 | 寶香

賣徹元好問 | 曉檐 | 截斷白 | 碧雲根誠齋忽然前岡平 | 隔斷誠齋 | 雲泥

鑿斷曹松 | 玉潭斫斷貢性之 | 歸來衝斷江雲 | 過

遮斷石湖簿書 | 尋詩路劉后村碧雲挽斷元好問 | 春

掣斷謝宗可 | 人把斷蕭德藻 | 浮漸 | 春風路訴與青州

撲斷劉后村 | 人間只有章泉叟 | 衡山撚斷誠齋 | 繞橫枝

壓斷戴禺 | 水雲判斷放翁 | 鶯花買斷誠齋 | 春光

畫斷蜀後主 | 封叫斷元好問 | 哀秦山婦 | 秋空雲

吟斷寶祥 | 四愁詩 | 淒斷元好問 | 不吹斷盧弼 | 蓬根

占斷石湖 | 二月時 | 風光坐斷白玉蟾 | 真如般若頭是 | 蒲團

隔絕杜妻子 | 久實絕徐幾 | 寒光佳絕誠齋 | 真陽

奇絕郭元振 | 良工咨清絕杜湖南 | 地幽絕程月山 | 只恐霜

行

行

行

行

行

行

行

行

行

行

妙絕放翁寫真真一真絕李蓬壺雖一飛絕李山鳥一一處

汰絕李一目下事○猶言沙汰盡也愁絕元延之留連東

驚絕韓望秋一章已慟絕王昌齡一傷卓絕李一道門秀

凍人絕誠齋併作苦蹴踏李一五藏行刺踏誠齋君須一一

碎踏來鵬一殘花踏李一五藏行刺踏誠齋君須一一

五羊酒用蓮花作麪騰踏躍估向空一一

踏脫誠齋一一綠毛擺脫張亮立塵壤一青衫去白玉蟾少

掉脫誠齋遙知一顛脫誠齋莫教一梢頭雪又一一花房

絳脫誠齋花枝水徑噴入過一一老夫頭超脫劉右村從今詩

凍脫誠齋水却海一龍鬚吹脫誠齋雙桂子一廣寒

輓翻誠齋雲邀月一○古本切轉之速掉翻誠齋一一波浪

屬翻誠齋烟骨一諸嶺舞翻誠齋一一柳樹踏翻東坡孤舟鶴一

鬧翻白一一楊子渡傾翻姚合不覺一

翻騰誠齋一一山水奔騰誠齋須臾一

挨倒釋清楚轉身一打倒誠齋便恐波頭翻倒誠齋一聲一

傾倒李待誰可一吹倒李一風三日一山誠齋使能一

斫倒誠齋一一南山驚倒誠齋奏篇一顛倒誠齋一一壺觴

捲起誠齋只來一打起蓋嘉運一一黃拈起放翁平生幽事

山異故鄉撐起誠齋一一蓬來揭起謝宗可纖手怯

詩言君 卷之三

挂起石湖蓬窗惹起長庚故烘起誠齋日光

嘯起李白雲飛叫起謝宗聲聲突起誠齋倚空立

驚起明邊貢洲喚起誠齋居然

閣住誠齋葉梢格住曾鞏春風欲歸勒住石湖東風

挽住娥勸一鵲征衣為濯塵誠齋一姮繫住誠齋何曾

縛住白玉蟾清歌約住方秋崖山雲倚斷欄放翁

遇住白玉蟾清歌九天雲耶律楚材搭住黃庚怕楊花逐

買住孔平仲青喚住放翁憑誰兩禪客水邊共聽烟

好住戎昱王司戶珍重珍重李圍住元周權翠光

留住石湖朱顏有涯且誠齋挽著衣收住僧明本放行

捉住白玉蟾清歌九天雲耶律楚材搭住黃庚怕楊花逐

遮不住誠齋勇往又併來攔不住誠齋龜山橫

立不住誠齋老夫驚遮我住誠齋道逢田留我住誠齋不是白

勾留白醉客夜拘留張九齡不截留誠齋芍藥

剪落瞿佑金刀破落誠齋遺高論元挑落誠齋柳寒英坐

擺落錢起世間情韓謝宗可自不早飄落程賀海風

驚落石老松舞落衣起未休紅

詩吾羊

卷之三

十一

詩經

卷之三

十一

詩經

卷之三

十一

詩經

卷之三

十一

詩經

吹落誠齋水霜 吟落誠齋 斜陽

飛墮誠齋何處 吹墮誠齋春風

凍裂誠齋西山 驚裂誠齋雷聲

掃開下鶴年 積洗開 誠齋十分秋 玉鏡 挨開誠齋 半葉

掀開白玉蟾 雲幕飛蒼絮 以手高 拓開戴嵩 風月

剖開謝宗可 架輪困玉朱之蕃 鑿開謝宗可 蕃潤

劈開東坡 青玉峽誠齋 玉峽出 打開白玉蟾 俗

鎔開楊維禎 絳雪 分開元蒲道 雙飛翼 撒開誠齋 圓頂

放開劉改之 篁 寫開謝宗可 畫 照開謝宗可 仙

吹開華峰頂 雪 孝廉船 瞿佑 太 斫開石湖 竹後

倒開誠齋怒吹峽山 削出李青天 金 鎔出誠齋 玻璃

迸出杜荀鶴 石面 水誠齋爭從瓶口 跳出誠齋 扶桑

拈出誠齋 被斜陽 貼出誠齋 碧山 釀出誠齋 麴

餽出白玉蟾 天工 視出誠齋 慙 近裏者皆曰

繡出李咸用 天應 繁華景誠齋 藥枝偏地花又只言

織出誠齋 簞間 小金銀又穀紋 染出誠齋 刺藤

縑出謝宗可 蓮房 鑄出朱之蕃 江 燒出孟郊 爐中

燧出誠齋 綠霧 搜出誠齋 六一 捉出誠齋 白頭官裏

打出劉后村 錫鼓如 擁出誠齋 千楓 放出誠齋 山欄

寺吾羊 卷之三 十四

千峰特地奇又故故餐簾一香朱淑真尋出張昱一塗金

將出李喚兒一換引出張鼎一白雲幻出誠齋一山巖

多般景物情湧出誠齋海東一流霞洒出誠齋一樓前

濯出誠齋清晨一瀉出瞿佑一流霞洒出誠齋一樓前

浮出誠齋碧玉盤一飛出李墨池一北躍出誠齋一江心住

穿出誠齋却覆簷一斫出誠齋月芥一剪出誠齋一六花

剖出李壯心一酬推出白玉蟾一蟾點出誠齋一入九山

映出誠齋却被青松一吹出李東風一江

南弄噴出誠齋一香雲繞殿中瞿佑星筒

吐出誠齋一西湖種出明孫應鰲一鏤出瞿佑隨機

啄出誠齋一瓶子匠出林逋一西湖做出誠齋花梢

孕出朱之蕃一圓畫出李丹青一是君山李洞一王城

寫出南楚材妻薛氏淚眼一難馬臻一超出誠齋看渠

傑出陶翰一天漢突出誠齋亭前一熬出誠齋豹胎

喚出誠齋偶到谿頭晴一又曉日殷勤洗出朱之蕃一溪

鎔入誠齋乾坤一透入誠齋骨相玲瓏逗入誠齋一川

領入誠齋春風一放入元葉顥一數打入誠齋海濤

撥入誠齋一一生綃搬入誠齋亟去買船歸雲水全家一畫

瀉入誠齋一九地飛入僧清琪片片雪喚入誠齋一詩入

收入誠齋一西征詩藁中又也堪

看來

誠齋看去

悟來

劉禹錫

問來

誠齋

却是

拈來

放翁信手

摘來

誠齋畫船帶露

擊來

余延壽

問

啄來

誠齋

喫來

誠齋

招來

誠齋

翦紙

打來

誰敢當

算來

瞿佑

減來

樂天

僅僕

低來

誠齋寸寸

移來

放翁

翻來

誠齋

瓦枕

沽來

取葦強飲

買來

誠齋

賒來

謝應芳

脫

提來

明吳會

持來

蘇頌

披來

明陸樹聲

戒衲

揮來

誠齋

攀來

誠齋

將來

誠齋

漱牙

剖來

朱之蕃

截來

誠齋

平來

李郢

六國

破來

誠齋

穿來

誠齋

平來

李郢

六國

豪來

誠齋

蕩來

誠齋

搖來

誠齋

兀去

飛來

劉廷芝

飛去

誰家

下來

誠齋

鹽鼓

修來

誠齋

生來

張宛丘

鬪來

誠齋

花試與

健來

誠齋

倦來

見上

嘗來

程松

圓拈

過來

瞿佑

行來

盧照鄰

染來

誠齋

草色

織來

誠齋

圍來

誠齋

窮來

山谷

詩更

醒來

王守仁

多來

放翁

却來

李當

時笑

雪來

交歡

應是

無長

住來

王安石

買得

出來

誠齋

入峽

長思

得來

元宋

賈

寺語

卷之三

十一

端元自剗 蒸來石湖開嘗臘尾 照來賈島已三年 照去

信來金字文虛中 嚮來朱之蕃非鹽 鑄來謝宗可鐵心存 壯

啼來春寂寞 滴來誠齋 潮來誠齋塵事不可推

看去漸成川 愁去誠齋讀著恐 眠去徐安貞不如

老去杜自寬 戴去唐關名塵土翻 賜去瞿佑天邊

上去誠齋梯空 揮去誠齋 放去朱之蕃 晴

蕩去誠齋 兀去誠齋 休去李山甫早晚 塵

收去誠齋短娥 行去盧照鄰 過去劉威漁舟

散去韓仲止 從去姜皎 帶去誠齋 替山

卷去誠齋忽然 彈去白憑君 撥去朱淑真 何當

補去誠齋 刻去劉后村 照去賈島 照來

擔去周南峯 寫去金宇文虛中 嬾去翁亦欲題門

醒罷李待取 齏罷朱之蕃 薦罷王世貞 三

讀罷孟浩然 淚沾襟趙嘏 殘書潘罷 清風起

哦罷誠齋新詩 詩罷杜 聞吳詠歌罷 徐中行

曲罷明董份 語罷李商隱 休宴罷王昌齡 調

興罷李 各分袂朝罷 五色詔須裁 眠罷劉方平 梳

覺罷李 攬明鏡燕罷 白餘芳氣 啜罷誠齋御前

詩經

卷之三

十一

采罷王昌齡來時浦口花迎入 | 江頭濯罷朱之蕃 | 衣裳

戰罷韓休 | 策歸推罷向雲湖 | 歸浴罷石湖 | 倍輕

罷休石湖業已彎弓肯 | 誠齋紅旗黃放休誠齋襟包袖裏

拋下陸龜蒙接離 | 擲下章碣 | 離觴放下誠齋 | 清溪

瀉下露一杯 | 清香削下誠齋霜刀 | 碎下誠齋半空

跳下誠齋火星 | 遺下誠齋如何 | 寄下誠齋 | 君家

留下誠齋 | 雙鬢寄岸花 | 果然

飛上寶鞏黃鸝 | 啼上明王虞樵子規 | 扶上鄭菊山倩人

插上明桃花女子欲 | 吹上明袁凱西風 | 放上誠齋 | 松楓

吹動薛能西風 | 故山心明吳伯宗 | 牽動吳伯宗圍官

好在任華此語亦 | 梨花深院鷓鴣聲 | 曲江春耶律楚材遙想故園今

自在趙希崩漠漠 | 江湖 | 飛流大 | 一 | 健在放翁獨喜此身

狂在能 | 放翁白頭自喜 | 刺在誠齋照却八方 | 多在元好問懸知受

小在誠齋近水數枝 | 明在放翁自憐病眼猶 | 誠齋莫歎老

住在劉后村昔日講

放在誠齋知誰 | 閑在李 | 腰間未閣在誠齋殘水

寄在誠齋 | 梢頭著在誠齋柳塘 | 直在徐夔枕 | 引風

抹在誠齋低低 | 隨在輞川圖畫中 | 陝三輔間白玉蟾

裁成唐順之 | 異製成朱之蕃偃月 | 修成明毛金龍尺素

繡成李洞 | 佛國織成誠齋西子 | 展成誠齋 | 青步

琢成曹松一金地兩條永朱之蕃一磨成章孝標一四

描成蔡蒙齋一紫與萬紅一吟成朱之蕃東閣一開成孟浩然江嶂一

寫成瞿佑一夾桃枝一竹葉一結成瞿佑三危露一晞日一鍊成誠齋珠玉一

擣成誠齋一與蒼璧一元圭一碎成掠人過雪陣一燒成瞿佑半炷一

染成誠齋一新漲綠一片片淨一絨酥放翁朝雨一攘成誠齋新句下一樓中

掃成朱灣一三寸五寸枝李洞一千一學成劉禹錫鳳笙一

洒成誠齋一義畫一裁就瞿佑一卷舒一文一製就誠齋不用針一霞衣

織就朱之蕃一芳華色一纈就唐順之一樣金一同一催就謝宗可萬機一東

挽就瞿佑一雙頭一一一染就誠齋天香一一一哦就誠齋一笑休一千詩

喚醒誠齋殷勤一吹醒明鄭憲天風一

攪回釋清楚信手一牽回謝宗可江一挽回劉后村一六

勒回放翁絕塞一一一遏回王立之鳳管一一一闌回放翁風惡一

招回白玉蟾眼力一一一喚回誠齋春色一一一倒回誠齋暗石衝波

驅排湯義仍若非河岳一一一盡定是烟花一一挨回白玉蟾勝賞一

橫排誠齋好山千里都如畫更與一一一安排李九齡聖澤一

驅除鄭谷已經晚雨一一一熱誠齋書生習破除陸龜蒙聲利從

鴻貧一一纔盡又重生羅隱長被雞聲苦一一誠齋一一一焚尾暑張

詩吾洋卷之三

滅除

李一昏疑盡

屏除

放翁藥物一

消除

誠齋金蓮妄想

捐除

朱之蕃留將鱗

掃除

放翁平生長物

豁除

石湖衰病

殊

身外事孟浩然石門

乘除

石湖一添得一更眠又

却賀

折除

乘除

平當無偏私也

折除

元好問一

折除

折斷也

排遣

誠齋一兩師

消遣

劉右村類詩

踏轉

曾茶山一開

騰轉

李一風火來

回轉

誠齋遐逝即

移轉

誠齋一胡牀

旋轉

瞿佑風輪

磨洗

杜牧自將

拆洗

誠齋一乾坤

拆洗

湯餅睡

淨洗

誠齋一紅塵煩碧酒

先生

洗清

誠齋一萬溝

掃清

誠齋不去

洗淨

誠齋兩章一眼底塵石湖

明

淨掃

杜一雁池頭薛奇章

黃金階

誠齋

癡雲展碧

洗拂

李一青雲上

剪拂

李世道有翻覆前期難豫圖

君一

惱損

誠齋一詩人難覓句

又被沙鷗

滴損

誠齋一蘭花

衰損

白淚痕一

瘦損

白肌膚雖

餓損

唐彥謙一

凍損

僧希叟一

冷損

王建一

秋天

收將

白一白雪麗誠齋不惜吟邊苦

捕將

白江童持網

持將

朱之蕃一

把將

白花絳瑤絨松墨字

天上共誰

拈將

元慎不忍

擎將

方秋崖一

捲將

誠齋一

携將 汪遵徐福一鐵笛過水亭 竟不還明程嘉燧 蘆管新調曲僧來

摘將 誠齋更從月脇 取將 誠齋 一又急 道天光 還又 何苦星橋

兩手併一 又丁寧 著將 明張新 一色 描將 南楚材妻薛氏

畫將 羅隱教人扇上 排將 朱之蕃 一亭 招將 朱之蕃 一易

搗將 朱之蕃 一革 拋將 誠齋 木李 一折將 誠齋 揀得新 開

未忍一 來 移將 誠齋 一 天上 衆香國 白玉蟾 一

帶將 薛逢 白鳥 一 伴將 誠齋 却教秋暑 送將 東坡 却教明日

寄將 誠齋 一 江南 去 迺賢 裁得宮衣 遠 傳將 朱之蕃 濯影 一

奪將 萬楚眉黛 一 侵將 白河隴 一 七 驅將 白官使 一 惜

稅 兒子去豆畦 趕將 誠齋 三笠四簔 紫將 朱之蕃 一 書

偷將 崔德符 著人自有奇香 在不是 一 與少年 誠齋 一 月

饒將 元柳貫 一 柱 分將 玄宗 一 賜群 展將 倪瓚 一 一幅

飄將 白風雨 一 去 飛將 朱之蕃 一 寶鼎 千 豈 酸煉 就丹砂

流將 丁鶴年 一 五 環將 誠齋 一 峻嶺 倒將 誠齋 一 船尾

判將 駱賓王 一 運 買將 誠齋 城中 蓮子 還將 誠齋 宅子 一

歸將 誠齋 春寒 自是 汲將 誠齋 石根 泉眼 新 一 菊 采 釀 出春

酌將 朱之蕃 一 萬 湯將 誠齋 杏花 錫粥 照將 朱之蕃 一 嬌

承將 朱之蕃 一 曉 留將 朱之蕃 一 鱗 記將 明屈安人 丁寧

銜將 吳融 蘆衣 無土 煩將 石湖 一 殘暑 勞將 白 一 若 下 忘

言言君
卷之三

賣酒家

繫將瞿佑却笑 頂將劉石村背得山

禪笠去尋龍

喚將誠齋 詠將白五年風月

教將

湯義仍 澆將湯義仍 玉井岸前水來試桃溪

劉將

于武陵 寒 笑將誠齋 愁將胡宿 玉笛

簸將

誠齋 白浪

付與

誠齋 騷人定等差方岳 春 借與韓偓 日月

分與

石湖 故人歸誠齋不妨 路人看王元之曉

乞與

李好鞍 好馬 人王建 金錢爭借問外頭還似此

散與

張芸叟 沈香亭畔千株石 人間 持與宋何夢桂

支與

誠齋 真陽數石峯又天公 寄與李 長河流

朝人

誠齋 江西 獻與楊仲弘 推與白玉蟾 有當

花信風

開和尚 換與誠齋 博與誠齋 花下

邊幾點山

○換也 拋與白 斷 拚與徐晶 將山水

白玉蟾

舞零落 輸與誠齋 汗簡青 光 雲石湖 諸

留與

司空圖 醉眠 他人樂少年鄭谷 張與白 地推堪畫

貴人看

說與劉孝孫 傍人渾不解誠齋

訴與

蕭德符 浮斷把斷春風路 青州 彈與王寅 稀教

吹與

白玉蟾 洞 賣與于武陵 翠 售與劉后村 多種黃

嫁與

李 長于 人李賀 春風不用 漫與杜老 去詩篇都

寺

羊 西湖水仙王

詩

士二

卷之三

詩

卷之三

詩

卷之三

詩

卷之三

詩

墨空多渾東坡袖手焚筆硯清篇真誠齋一路詩篇渾杜詩一作漫興仇注定作與曰老則詩境漸熟但隨意付與按此說未必穩當然後人祖述亦不為少則時或用之亦非所忌也

掃空放翁一百局無基款又十里濃雲洗空放翁衣上

買空放翁綠水量空瞿佑金粟

偷帶誠齋涼風拖帶誠齋春光管帶雍陶樹千條

紫帶誠齋稍添菱荇映帶程嘉燧清流內史書沈與求

連帶唐邢群麗譙

斷送東坡萍春歸去消底物放翁醞醖孟深狂薩都刺浮

啼送司馬禮曉鶯吹送明王爾一路春風如有情馬頭

禁當杜數日不敢更張暮復張若教無月底又如今寂寞

更得又半途秋熱難又老懷不可屏當誠齋急雨顛風

幹當范純仁年長有別離恨已託春風主當寶鞏西湖

勾當唐子畏問渠斷當山谷提携禪客扶衰杖不須

轉輟重移文山谷集注淳化法帖中有王羲之帖云想及理

排當武衍聖主憂勤少犀推魚撥總成開宮中飲宴有

後之態也問當誠齋他日君來相南溪溪北

睹當劉弇愁城恨壘挨排到酒約花期

管領雍陶樹千條春誠齋渠帶領誠齋併回新春

受領真山民眼前解領李觀心同水月得明珠

詩五羊

主管 誠齋 園林 掌管 誠齋 春風 收管 誠齋 兒童 幸勿

拘管 誠齋 風光 屬病 又顛 風無 賴 照管 誠齋 鴉兒

失金 盤 分管 誠齋 溪與 姪娥 秋

白地 李 絕 肝腸 忽地 王建 階 裙帶 解 王仲 初 柳

驀地 唐 無名 氏 燒天 吹來 甚 處 花東 坡 不與 百花 競 春風 忽

起也 立地 元 植 門前 平地 放翁 六言 俗人

霍地 誠齋 五色 祥雲 開 疾貌 特地 韓 春 半 邊 城

剛地 禪 月 無 入 多地 元 好 問 枯 槐 聚 私地 王建 待 女 常 時

下 立 學 求 仙 又 春 晴 階 滿地 杜 江 湖 一 匝地 孟 郊 風 旗

踈地 蘓 頌 楊 柳 青 青 圻地 誠 齋 村 落 尋 花 無 花 也 無 畫 界 分 程

窳地 玄 宗 洛 陽 芳 樹 映 天 津 灞 岸 楊 柳 新 岑 參 尾 長 郭 鉅

高 閣 珠 簾 八 幅 石 榴 香 蓋 草 卒 迫 地 之 義 緜 迪 先 杏 子 單 衫

刻地 王 平 洲 西 風 一 紙 征 鴻 信 催 人 辨 夾 衣 劉 改 之 筍 輿

雨 多 添 一 夜 寒 陳 蓮 湖 秋 成 苦 兼 旬 撲地 春 雨 白 浪 掀 天

盡 日 風 杜 牧 謠 語 人 雞 犬 樹 連 天 石 湖 撲 生 註 今 種 物 皆 生

云 撲 地 生 也 又 聚 也 楚 謂 之 撲 或 謂 之 翁 徧地 誠 齋 卽 今

掃地 誠 齋 暑 氣 朝 來 道地 石 湖 晴 不 與 花

詩語群玉卷之三

Blank columns for the right page of the manuscript.

詩語群玉卷之四

澤徽子慎輯

通用部四

綺語類三

到底 王彥威羸官 一 是男兒秦韜玉秋深湘江一清誠齋

能底 誠齋最愛河堤 一 巧又煙鐘 一 一急催人入城闈 寧底 誠齋薄相春工

浪底 誠齋那復浮毒 健底 誠齋人誰長 一 見雪枝斜

特底 陳簡齋 一 副打底 誠齋只有淮陽 盡底 誠齋 一 君豈信 一 語君

真底 誠齋若箇是 一 活底 誠齋 一 眉 一 秋江水墨圖又牛渚看來

皺底 誠齋 一 一 玻璃 徹底 徐夔曾觸嵐光 怪底 杜 一 江霧又 一 江山起

詩語群玉卷之四

冊一

光好誠齋一空山早見梅又詩來怪生誠齋無雨
妙時朱之蕃一蚊聲破寂寥一詩來怪生誠齋無雨
怪底同白鷺飛無數水落難生易取魚○義與

天樣劉后村六關星樣誠齋作者于今雲樣楊巨源百張

歸來作巢學雲樣誠齋花將看石湖貪看一滿

海樣誠齋詩中哀怨山樣誠齋可憐積水水樣誠齋綃裳

泥樣誠齋毛穎只今石樣王道父一片丹壁樣誠齋日入湖中

玉樣誠齋岷山金樣誠齋開官惜水錢樣誠齋鶯樣衣裳

錦樣誠齋日日錦江絮樣誠齋只照遊塵蠶樣誠齋眼邊相識

線樣誠齋浪拍天紙樣誠齋一殼空空笏樣誠齋金華

弓樣劉后村展鏡樣誠齋江面侵晨平又一洞庭

竹樣白玉蟾精梅樣見上藍樣誠齋草色染來

茶樣誠齋故人氣味龍樣誠齋惠山分明鶯樣誠齋衣裳

歲樣誠齋寒夜新添膽樣誠齋銀瓶股樣誠齋柄似蟾蜍

眼樣誠齋岷水眉樣誠齋政是春山醉樣誠齋政是春光

飛樣蕭子巖八月放內樣誠齋北苑龍芽新言茶之清

能樣誠齋輸與山雲嬾又誰信雪花巧又青帘不飲

各樣誠齋別樣誠齋匹似渠儂今樣誠齋皆無

新樣劉禹錫柳家一樣杜小山尋常兩樣誠齋風姿

箇樣劉后村少見歸此樣誠齋知有此亭底樣放翁小甌吳粳

何樣誠齋後千百年模樣羅鄴年年一般般白玉蟾汝叔

詩語羊
卷之四
冊二

道樣誠齋一頭巾

百千樣誠齋憂態

箇般誠齋一陣秋風初過雨天氣好酒般誠齋倦來睡思

人般誠齋即時便與高蚓般白玉蟾身軀與掌般誠齋望中四野

肉般誠齋桃花洗得紅額般誠齋遠峯頂與嶺般誠齋只今已與

天來誠齋清愁舊覺速人來誠齋樹恰短臂來誠齋霏幹皴裂

拳來誠齋忽然落來大又紫葢蝶來誠齋君看人跡

雁來誠齋野鴨却驚起斗來誠齋道是荒城盆來誠齋西湖瘦得

錢來誠齋一跳一浪大針來誠齋竹扉日影寸來誠齋放出釣臺

絲來石湖一不成泥小雨銖來誠齋花帽寸來誠齋放出釣臺

丈來誠齋撒開圓頂大十來誠齋牡丹刺買潮來石湖塵事不可推

深來誠齋坐看尺許許來誠齋戎葵新蒼多

雁許宋伯仁小舟如草許誠齋略略烟痕低蒜許薛逢合掌鬢子大

線許誠齋天竺與雲長介許誠齋見骨也無肉裏許誠齋乞與幽人好

筒許沈石田微軀萬事任似泉流動利源深

山齊誠齋奚囊今幾篇掌齊皮日休一尺雕菰似

鏡平放翁上頭最上却掠平徐賣金画花翡翠

冰似周南峯三幅布余掌似誠齋為愛淮中心平忽逢巨浸却

雪似誠齋贈我瓊瑤清石似誠齋十年堅葉似誠齋絕小魚舟輕

蓋不聞聲白玉蟾煩鵲似放翁蝶似身輕狂蝶似見上輕

詩語 羊 玉 卷之四 三

黍大 白玉蟾 青 米大 白玉蟾 功 蝸大 白玉蟾 屋宅纒

斗大 誠齋 州

星散 杜俠者紛 誠齋人家 水中 雨散 李星離 不

電掃 李胡沙驚 山 洛湯塵

星離 李 雨散不

電瞥 劉后村 十七年

蠖屈 李 雖百里

鵬騫 李 望三台

鯨奔 劉允濟 潛伏屢

鷲搏 劉允濟 雄飛更

箸長 誠齋 嚴手猶拳

雲銷 誠齋 功名忘念

墨染 石湖 深雲

螺青 放翁 瓦屋

佛頭青 林逋 晚山濃

鴨綠 放翁 錦江

鴨頭綠 李遙 看漢水

鷺黃 誠齋 淺漆

水碧 石湖 白晴雲

雪白 石湖 晴雲水碧 天誠齋 蘆雲色 誠齋 飛來

猩紅誠齋錯將鐵皂 韋紅誠齋如蔽 魏然 柳紅誠齋 萱草

上頭賈島鶴過君須看 一應有仙鄭清之每悔無因到

前頭朱慶餘鸚鵡 一不敢言誠齋未委 一花好否又山嘴

初頭誠齋七月 六月關又二月 一當頭王建金殿 紫閣重朱野航

一年幾見月 一〇王言當其上朱言當 平頭白便是 〇言正滿

六十無低昂也 等頭白甲子 一憐共老文章敲手莫相

終頭白笙歌旖旎曲 盡頭誠齋二月 一三月初又三月 一

東頭蔡字德陽宮北 西頭李商隱涼風只在殿 一樊阜澗水

南頭李渭橋 一遇君王維柳市 一外頭王建乞與金錢 爭借問 一還

似此間無誠齋 一地頭誠齋曲與詩人為 一〇言為詩人

放過若干春

到頭盧全 一令得蕪息否南唐後主萬古 一歸一死曹松

打頭白白頰香起 一風誠齋江梅小樹 從頭王庭珪 鈔鐘離

先生等閑屈指 一數誠齋南中氣候 一出頭誠齋陶謝行前

最上頭歐陽詹為上 欲終頭白光陰 一歲

初本誠齋棲賢與楞伽 一共一山 當頭誠齋莫恨 一

從初宇文虛中悟入 一格外誠齋 一出奇人不識又非關 一

度外放翁東皇高之 格外誠齋 一春窠 一

分外誠齋為底寒花 一香又最是倚欄 以外誠齋假山 一

此外李頎 一俗塵俱不染誠齋 一更 四外葛長庚 一形

餘外韓 一徒續紛 嘗外石湖神農 一夾外誠齋桃花 一

盡靈藥

外面誠齋此峯一萬青山又已是誰門當面蜀太后徐氏兩

正面誠齋一對美對面誠齋一雙後面誠齋一山無

半面李商隱南朝詩休誇此地分天下只三面周弼樓歌

四面孫鮪天垂一青金籠鑄一雲山

當中王建太平萬歲字一王涯樓閣就中李一與君心

好是今朝誠齋一一事最奇特石湖此中張九齡一楚

一行盧弼一多情恨難平鮑君徽坐久是中誠齋一妙處

箇中誠齋一有佳可中金蕭貢魔宮佛界等空虛此理何曾

按一文殊猶云箇中也從中張九齡是處清暉滿一幽興多

於中李頌一還自樂誠齋一最老是其中李一字數何

君客路在一此內明高啓恐有藏

中央誠齋海棠園裏中間盧照鄰一鷗鷺已成行司空圖

花一絆却舫中半誠齋生熟衣一又行到笠橋

其間誠齋而人居一又小舟行一是間誠齋一橫著

萬株梅此間王建外頭還似

箇裏駱賓王一無窮總可憐劉禹錫一愁人腸自斷誠齋

底裏誠齋千山一濃裏誠齋春光一圍裏誠齋海棠一

自餘李一囂囂直諸餘王建朝回不問遺餘誠齋西湖獻狀

散餘石湖天女一殘餘放翁我昔學詩未有得一未免從

從前李頌一任俠非誠齋只是一向前白妻妻不似

依前誠齋一撞落仍前宋之問余負海嶠情自昔微尚然彌

迎前李嶠雲詩不能落後爭飛絮故飲攬前誠齋一船在後

也黃犬越次進也入到溪邊忽自迴攬刺攬先誠齋不覺南山

前未多時又一浪浪怒元張昱尊趁先明曾幼度風輕

依舊杜已銜泥如舊韋應物祇嘆官

頭上白脩蛾慢臉燈醉急管繁絃一催明蔡羽愛爾玉京

花一開最上誠齋上頭一却鏡平又誰踏詩僧

向上白得作羲皇一人顧况潯陽一末上林逋不辭日

年一看曾茶山滿城桃李望東君破臘以上羅正之太師

行前誠齋陶謝一

先後朱仲晦林花一前後方于一登臨末後誠齋一桃花

孤舟瞻自寒白玉蟾落後張說還家遂落清明後李氣岸遙凌

不落晨雞後一並原陪薛道衡人歸落雁後之句而用之如本

前萬燕都狼藉猶有蓄薇一江頭望一片開雲一山蔡蒙齋子

然後李一相携卧白雲又何當破月氏而後王昌齡一知

自後韓偓一相逢以還誠齋卓且一

雁尾誠齋紅千紫百何曾夢一桐花也婪尾誠齋破除一

藍尾白歲蓋共推一酒又三杯一酒○蕪鴛云以酒巡匝

其餘杜一七匹亦其間陳右山人生如此耳文字已一○

詩語詳 卷之四 冊二

其故杜世人那得知其根張九齡致理歸其實誠齋似早

平臨蘇頲城上北斗懸谷宏對酒平欺放翁迎風枕簟

力一兩鬢霜平沈放翁青山淡淡平遮明凶名氏帶雨

平貼瞿佑人間平分杜水竹會李朴水竹一輪

平鋪白十里花新綠水蘋生朱之蕃荷艾

借問崔顥路傍名利客春風借言徐文長

借請唐彥謙舉朝公將無全策開人借看沈固山窮

借妙盧贊元風假借白萬金乞借放翁春陰

探借誠齋長亭阿姥短亭翁桃花作探請山谷東皇

日笑橫枝注蓋俗語猶預借也

打困韓偓鞦韆打散放翁要渠打起蓋嘉運

打乖王秋江袖手青打併誠齋人間名利心萬山佳處

打坐劉后村到打濕放翁從教打圍誠齋去掃封

黃蜂正項氏家說助語每與本字相反其用打字最

何處王績仙人在李百藥未能令掩底處誠齋一蝶新從

甚處陳筑蒿地吹來花劉后村驚問此處崔顥無如

是處張九齡清暉滿張南史蕭條高處韓偓白離情

深處釋靈白雲老僧多趙振百華盡處誠齋平蕪

到處張仲素年光去處誠齋寫徧壁間隨處王績年光

詩語詳 卷之四

附

附

附

附

附

附

附

附

附

附

附

發

斷處朱長文白雲 缺處僧道潛月自遙

侯雲望前山一歸 頽處誰扶 面處朱灣 雪孤

破處白雲 洞 碎處萬波來 觸處浩然浮舟

烟光舉眼新崔知賢 在處陳文惠姑射仙 好處君知 又自撥

胡床移一 佳處誠齋 何妨且泊家石湖田園

暗處郭元振 若教同衆類誠齋柳陰 遠處韓偓 一簾攏

登處誠齋 今晨一 落處杜審言梅花 沒處誠齋看 到雙鷗

奔處杜紫崖 一黑 行處韓偓 遐廊一 暇處誠齋 一自偶

逢處王績 庚桑一 嘯處誠齋 竹君一 吐處朱之蕃 驪珠

幽處杜牧 一田園 勝處放翁 溪山一 棲處賈島 鶴曾一

歸處劉禹錫 娉娥一 暖處盧綸 一徧知 暄處誠齋 秧田一

靜處常建 天涯一 無征戰明劉榮 嗣翁 定處誠齋 莫怨孤舟

覓處誠齋 瀉入清波 影處高瑾 梅花一 慢處誠齋 一興頭

曩處石湖 橫烟一 涼處誠齋 竹林一 曲處徐寅 都綠一

處所王維 夕嵐無 一 定所閣立 本臺上朝 何所虞世南 幽人在

傍邊林逋 一不厭日日看又不辭 日日一 立誠齋避風爭

行邊放翁 山從飛鳥去邊杜白鳥 一明 沒邊吳高 浩戰士一

香邊誠齋 瑤草一 急邊誠齋 一 眩眼 明邊金郝 侯兩侵斜

濃邊石湖 落日一 半邊李西山 欲街一 日誠齋青山一

詩語詳注 卷之四 卅九

一邊陳子良水霧一起戴復古一山兩邊張九齡一楓

山俱拭淚一溪一阿那邊李悲風一東邊忽半天

南邊識齋不肯營業一阿那邊李萬戶垂楊裏君家一北畔名園裏

何處邊張旭洞在清一阿那邊李萬戶垂楊裏君家一北畔名園裏

前畔耶律楚材金山一南畔賈至長沙一北畔名園裏

四畔朱子幽居一開時王彥倫籬菊一盡時李頎黃河水流

佳時放翁風月一開時王彥倫籬菊一盡時李頎黃河水流

倦時韓琦禽飛同到澄時白黑水潭一綠時白春岸連

徧時誠齋誦得一歌時山寂寂一去時劉禹錫雲

遠時石湖吏卒一開信馬

由來盧照鄰一棄銅墨賀知章天自來張九齡明德有

爾來李一四萬八從來張九齡却已一意王宏一戰關

室雲外賞元來章碣劉項一不讀書誠齋一睡

舊來岑參遠頭詞客本來王昌齡一清淨所張喬大道一清尚只雲泉

向來張九齡一同賞就李一送行處先來崔日用發湮一

曾來白一未省似年來蔡蒙齋世事比來熊孺登一天

近來祖詠寒氣一邇來劉石村一塵生來瞿佑一惟戀

小來岑參一思報新來誠齋一宿處舊曾吹又一事一

適來張九齡一果微尚條爾會斯文到來岑參一恒摸

隱心後來李一道空存誠齋一併恐沒殘

將來

李高隱

一為

都來

誠齋水路

一兩日程莊定山談笑

揭來

張九齡

一遊

彭蠡澤

又水久韓

岐山下日暮邊鴻

遊

陳與義

一巖石

只來

浪頭山

許來誠齋我葵新舍

半箇

誠齋過雨

一箇

盧延遜

吟安

字誠齋更無

幾箇

李適之

今朝

數箇

誠齋沙鷗

一鷺箇皮日休

渾箇

皮日休

擡身

早箇

羅鄴

應掛雲帆

好箇

鄭谷

一聲音

能箇

皮日休

真箇東坡

愛日

長

兩三箇

雁夕

陽邊

若箇

盧照鄰

一遣王勃

不知來

送酒

是陶家杜長安

猶想

映

全

東方

虬

是真梅賈島

平流

白日

無人

愛橋

上間行

知吳仲圭

在林

泉誠齋

三蝶

商量

探花

去不知

也于

猶箇也

一猶言

幾何

放也

今據此

說臨

文下注

為何

處何

物亦不

失本義

若箇

吳鎮右

一猶如

許也

六百載

藻翰神工

幾何

浩希文

一問

何許

顧華玉

碧海深

幾許

李相去

一復

風吹

落

楊憑

昔同

遊者而

今有

一李

高隱

玉輦忘還

事

一趙元

扇頭

能

有

許多

幾何

多

張九

齡

春來

釀

幾何

多

劉禹

錫念

誠齋

在山

不較

多

柳渾

近來

無

奈壯丹

幾何

多

謝遺

金

詩共

贈

十千

錢買

一窠

今朝

始得

分明

鍛鍊

猶相

似

年

茲

參差

詩

經

卷

之

四

冊

僧一元鄭氏允端輕輕小鞵製香羅不爭多哀中即不脫三寸量來一仙官塵侶一

多子東坡烟雲好處無誠齋晚知此多許石湖五柳能消地

多少李問余恨別今杜一殘生事一

早晚朱仲晦院果熟許天正一編枯窮李一凌蒼山一杜一編一退荒李頎一薦雄文一似著一白借問春風來一

劉長卿一數書一

分涓謝宗可滴一涓誠齋嶺頭泉眼涓埃杜未有一一蒼一

纖毫孟簡但營一一

一些誠齋蟬聲無淺些誠齋酒力微醺些兒王道方一一心一

些子誠齋且更放遲一一時又不隔水輪些少林逋野興幾多一

上茶樓一此箇明周權王綠竹裁一一紅棋著一一一

絕小誠齋似輕漁舟一

些來箇白玉蟾擣霜碾電一一剪水雕些子兒玉匣新開鍵一

露出清光一較暄些誠齋昨來風小歇些誠齋倦呼胡

小憩些誠齋兩箇胡時見些誠齋仰架遙略來些白玉蟾不教

無雙劉懷仰異少雙李質桃源信難雙王安石君王神

等雙山谷國器無一一

一半李胡人吹玉笛一一是秦聲王維秦川一一夕陽開張舜

中半誠齋危橋渡一一深谿動人心又生大半翁施龍今日煙

昭曰凡數三分有二為一一有一一分為一過半放翁細數一春

強半杜牧春寒去却來歐光陰多半林逋嘗憐古圖

小半明周是修輸官太半賣纜織未軟半白家飄唯殘

也成先有主

一再陳后山山院終同登誠齋別來再三王季友招

遣手鬼神知鬼神知了偷却伊○誠齋句有丁寧告戒之意

兩兩三誠齋白繭黃

一般皮日休更有兩般唐彥謙不知何事意深淺紅誠

幾般我心事愁坐箇般誠齋好燒香天氣多般杜荀鶴人間有

幻出山頃刺變景物情又百般韓鶯詩誰人教千般駱賓王生憎熱

想未如萬般宣宗梵宇層樓

一般般方干每解顏色羅隱年年模樣誠齋家

半段皮日休鏐銷春誠齋不綠香火來山野孤負今年

一段李別作深宮愁高蟾傷心千段王績映巖

此段方秋崖差片段林逋浮重

零分誠齋莫言日脚無形跡偷轉破半分王安石一曲平

二分葉濟臣三分春三分見上七分誠齋已是

九分誠齋雨後精神十分誠齋蠶辨今歲強又未要

百分杜牧收航船一掉萬分誠齋只有新詩幾分誠齋試看青梅

三五分誠齋肯信曦九分半誠齋減却客

破寸誠齋偷轉零分三寸明朱朴沙角紅五寸朱彎掃成三寸

寸許誠齋身覺去天寸來誠齋放出釣臺

盈尺曹松鑿斷玉潭數尺陸龜蒙一遊三尺田藝衡却折柳

百尺王昌齡烽火城千尺李更長幾一又桃花潭水深一

咫尺劉允濟一窮杳冥盧象一傳雙尺只元周伯琦地角

尺寸放翁白首功名尺圍朱朴貓頭紫筍尺許誠齋一新條長杏裁又仰見

一尺慳楊基美人別後緣詩瘦白玉腰圍一尺過葉廣居水長

尺許強誠齋深來尺來許誠齋莫笑十百餘尺張九齡層樓

一丈白假使明朝深百丈李一遊絲爭千丈杜審言一

萬丈誠齋真成一丈許劉后村石柱徑丈餘誠齋一斑筍

尺丈許誠齋不計一丈來許誠齋跳出玻三千丈李白髮一

強萬丈虛堂禪師融峯一丈未上足先千萬丈石湖行盡峰

幾尋史俊聳幹摩天千尋劉禹錫一鐵萬尋杜審言一挂

尋丈誠齋雖云隔強千尋明莊孟陽北岳霜雪幹玉漢尋丈慳石湖浦口藏

一番誠齋乍晴風日數番文同秋樹一紅綠纈誠齋一長

頭番放翁釋龍已過上番杜會須一看成竹元模因依一

共一下番曾茶山食筍詩丁寧一須留取障

池綠曾共丁寧一新番劉基教得一鷓鴣曲一聲準擬直

花新番千金

幾番誠齋今年第一元張翥一山雨今番誠齋一燈火

前番見上當番元張昱除是

二十四番徐師川花信風

一回李一叫一腸兩回岑參辭家見月一圓王灣應得

三回王昌齡一討幾回張九齡華軒日一崔敏童能向花

高適能更一力眠此回放翁入關劇飲這回白一歸去免

每回李群玉十口繫心拋不得一回回首今回誠齋一恩數

數回杜一細寫愁百回放翁一日來看千回駱賓王一百

村烏信說乘諸劉后前回王滄灣傳杯有約誤一我欲無詩

十一回李洞一不在家十二回誠齋四十三百千回誠齋能繞

一度盧照鄰願逐三春雁年年一歸嚴武跋馬望君非

兩度岑參一過陽三度常建素月殿中五度李頎一花開

十度白別來一換百度李征馬一嘶此度李一別離何

一歸來晚這度白一自知顏幾度杜審言龍城

一花每度崔道融應從漏却田文後一聽雞

前度劉禹錫一劉即今又來

十二度李洞一年圓月

一重閻朝隱一巖壑一雲雍陶一兩重東坡薄薄酒飲

一重如月暈長圓三重杜捲我屋上幾重王昌齡一夜

百重楊烟山川一千重李端夜思一林立綠雲長意舊遊元吳鎮

萬重杜莽莽山張藉欲作家書意

一重重方子盡一兩重誠齋烟拂山幾千重李山海

一萬重胡曾峭壁魏千萬重盧仝峭壁攢

一層王之渙更上兩層誠齋陰晴氣七層謝宗可花

九層東坡飛樓耀百層杜山城僅千層韓躡躡紅雲水

遊三峽萬層誠齋江霧紫樓

最上層司空圖移住最高層王庭珪翠憶寒珠箔高樓俯玉繩

一疊誠齋烟青松百疊孫覿浮蒼圍千疊謝宗可翠

萬疊誠齋元無雲又沒春心一點放翁不教

半點誠齋元無雲又沒春心一點放翁不教

兩點誠齋上下雙天數點倪瓚寫得谿頭幾點誠齋不比梢頭

萬點杜花飄愁人更

半點慳誠齋寒燈

一片杜飛花飛減却春王昌齡水心在玉壺王建

幾片皇甫冉落千片南唐後主雲籠

一道李嶠泉飛帶李即聽採菱歌夜歌歸劉禹錫

百道東坡中有

一條杜牧別有投澗水放翁別有兩條曹松琢成

數條周弼城周

一條條雍陶任他離

一場張從——春夢不分明誠齋顛脫花百場李與君醉——

億千場李大笑——

半弓誠齋松陰一架一弓誠齋海水去人百弓誠齋却穿竹徑

五百弓王安石畫占寬闊——二里半也

一隻高駢上天下天兩隻誠齋——釣船

三四隻誠齋瓦鼓——千萬隻誠齋滴作玉

一端劉后村——能萬端駱賓王繁憂起——羅隱每鞍歸心

千萬端李窮愁——

多緒李百藥客心既萬緒宋之問于茲——睽張九齡——何

一倍王維——惜年華石湖浴罷衣裳——十倍劉后村君才乃

百倍韓光續豈止——

三匝石湖烏鵲倦時百匝劉后村——千匝劉后村隸人挑

三兩匝誠齋剝欲達——

半掬誠齋別愁纒——一掬誠齋——山光

半掬誠齋老去才——一掬韓保此——誠齋自我——

一抹劉后村——斜幾抹謝宗可——曙

半滴誠齋畢竟不成——一滴誠齋一聲——斷入腸又忽然頭上

幾滴誠齋不知——千滴誠齋初酣曉日

一摘誠齋自掬垂——

半尖誠齋雪留遠嶺孤尖誠齋只見——數尖誠齋——山嘴

最高火誠齋許實遠

一稜陸龜蒙我本曾無一田平生笑傲空漁船放翁免教妻

詩自注京師農人指田遠近多少云幾稜五稜東坡恣傾作窰

滿稜宋方子英菜花

八九稜誠齋只照東

一行李但灑一淚本參故人那惜一雨行李端新春一

數行王勃春浹倍一誠齋寄我一書八行孟浩然却喜家

千行顧况一珠淚萬行南唐後主雨打

幾千行陳叔達煎滴

一掩誠齋上筑諸峯深復深一重一翠數掩放翁一竹籬

雲襟明僧德祥青山一路渾迷

半篙誠齋一新一漲一篙沈與求一烟幾篙誠齋不知湖水

千篙誠齋一力都竭百棹

半竿誠齋一淮水幾竿誠齋夕問南湖

半團誠齋綠錦堆中一團唐亡名氏一

半霎誠齋喚渠朝餐歌一又萬頃銀浪一霎孟郊昨夜一

范一晴簷間點滴尚殘聲劉基抽條結數霎王彞雨驅一瞥

瞬霎趙抃瞥然兩眼

片餉白玉蟾一工半餉白玉蟾倚松吟一餉白一愁消直

達秋雨劉后村畫簷

一轉盧照鄰清歌一三轉誠齋却被驚湍

一轉口氣盈

一種楊師道一逐風斜李一為入妻千種閻朝隱樹杜即

今恨

百斛誠齋破費天公萬斛陳后山中懷

千萬斛故翁世上開

一派表中郎一雙派鄭谷飲澗鹿喧九派蘇味道沼沼

一派楊十里沙一萬派誠齋千枝一

半鈞白玉蟾素喜一西面月劉后村出一鈞白玉蟾林黯

半彎宋張米一新一彎石湖一新月

半簾白玉蟾風露三更月一石湖一無可

落晚來開却一風

千摺誠齋獨龍岡頂千枝誠齋一萬派

百過駱賓王千回一浪關心又一鶯

十全白玉蟾事要一十成晴沒一陰

半肩祝允明一枚圓半脊誠齋坐看荷山半穗誠齋目斷茅簷

半環誠齋多情一月又只待涼生月一半鈞元無名氏春雨

言春雨恰宜一猶

一毬誠齋瞥見寸雲石邊起急追捉得絮一擔誠齋一衣裳

一且四明拈堂標和尚一青天浸巨溟一牙謝宗可添箇隨

一梳誠齋呈漢孤螢月一放翁殷勤一陣誠齋一秋風

一色元戴表元一好風三百里挂帆安一螺雍陶青黛一

一 刀 歐荒烟幾家聚瘦野 田 廣東新語歸善有密峯其

一 發 沈與義數椽茅屋有時漏 野田無具耕 周語王耕

一 犁 薛南村北村雨 元李俊民飛過山前雨 宋无春

一 頭 誠齋海神無處逞神通 教出 一 奔 一定 白玉蟾命存

一 支 放翁 春水 一帶 白靈泉 一 是 一 搭 誠齋 新陳月觀

一 簇 元周伯琦 江心 翠芙蓉 貢師泰 一 介 張九齡 一 逢

一 川 放翁 乞與畫工 團扇本 青林紅樹 一 秋 石湖南浦春來

一 開 雞犬 又柴荆 開桃李 冥冥 一 花 誠齋 霜紅半臉 金嬰子雪

一 白 一 蕎麥 花金龍 鑄四面 雲山 玉作圍 一 霜 樹錦為衣 元

一 氣 午 萬壑 水聲 春中 峯 禪師 酒醒 眼開 俱不見 一 桃李 自春

風 ○ 猶言 一道也 一 痕 誠齋 十字河頭 一 行 鄭月山 一 作

一 併 誠齋 帶領 新春 一 回 放翁 今年 菰米 嘗新 晚正 與鱸魚

一 齊 誠齋 著九 大家 一 拽 又芙蓉 得雨 一 味 林逋 一 清新

一 向 王維 桃源 一 絕 風塵 蔣子雲 林園 一 掩 柴扉 誠齋 霜

一 尾 東坡 一 逐 風 一 掌 周伯琦 目盡 天 一 雙 虞世南 一 俱

一 伴 放翁 一 芒 屨 一 把 誠齋 一 珠 簾 一 窖 石湖 今古 紛紛

一 關 趙抃 千層 雲水 迷 三 峽 一 人 烟 認 百 城 石 湖 過 眼 人 情

一 線 誠齋 長江 一 湖 一 涓 又 雲 漏 斜 陽

一 熒 誠齋 一 松 火 一 遍 劉禹錫 天將 今夜 月 一 洗 寰 瀛

一 掃 誠齋 媽 香 菸 色 一 拂 誠齋 惠 山 山 下 玉 泉 香 釀 作 鷺 兒

言言君

一對誠齋數間茅屋傍山根一兒童出一銖崔塗軒冕

一棹杜牧航船一本劉后村

君不見盧照鄰雙去雙來一閣立本李一高山高半

明鏡悲白居易楊次公又不見楊次公千里萬里江湖濱

君不聞岑參胡笳聲最悲

君不識盧照鄰羽翻摧頽

君知麼誠齋少陵一語不見堂前

一入人誠齋一聲聲郭元振似怨春風到枕前聞熊孺登

一年年白一覺惜重陽放翁一日日白添老病放翁

一窮窮不醒一枝枝白敏中一綴亂紅霞崔魯會

一絲絲溫庭筠誰知一群群韋莊淡紅香

繡工夫宋曹組春晚有時描一對日長銷睡工夫誠齋倦來添

醉工夫放翁無求儘

寺吾羊丘

卷之四

十一

言語群玉卷之四

詩語群玉卷之四

