

官板

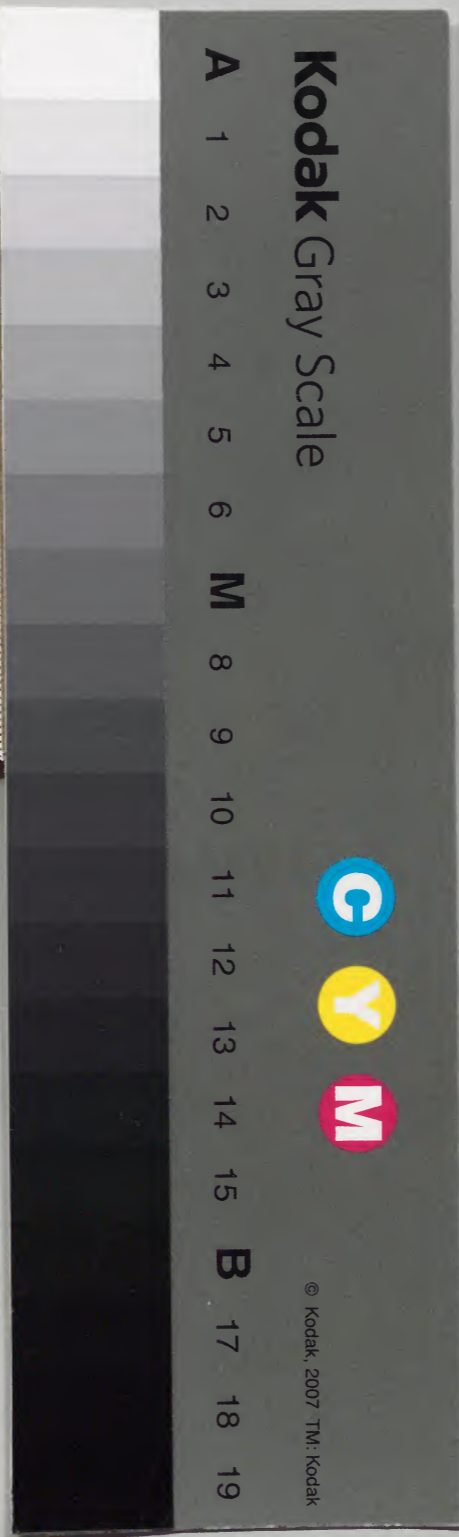
朝鮮史略

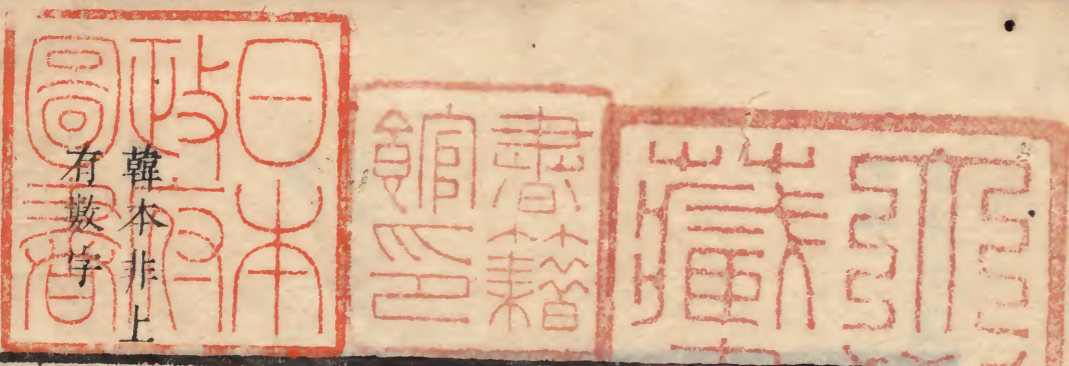
漢書門類
二三五
一三四
六册

內閣文庫
漢書類
二三五
六册
三九函

內閣文庫
番號 漢 2335
冊數 6 ( 1 )
函號 290 184

載紀  
一四





朝鮮史略卷之一

檀君

東方初無君長

只有九種夷

有神人降于太白山

在今

寧邊府即妙香山

檀木下國人立為君

唐堯二十五年戊辰

國號

朝鮮

在東表日出之地故曰朝

都平壤徙白岳

後入阿斯達山

今九月

為神是為檀君

名王儉古紀云檀君

與堯並立至商武丁八年為神壽四千十八然權近應制詩曰傳世不知幾歷年會過千蓋傳世歷年非檀君壽也

箕子

淺草文庫

周武王克商箕子率中國人五千入朝鮮武王因封之都平壤是為後朝鮮教民禮義田蠶織作設八條之教相殺以當時償殺相傷以穀償相盜者男沒入為其家奴女為婢欲自贖者人五十萬雖免為民俗猶羞之嫁娶無所售其民終不相盜無門戶之閉婦人貞信不淫辟飲食以籩豆有仁賢之化其後子孫稍驕虐燕乃攻其西滿潘汗為界朝鮮遂弱至四十代孫否屬於秦子準立為衛滿誘逼浮海南奔

衛滿

韓本注亂作畔

燕人衛滿因盧綰亂漢高祖時燕王綰亂亡命來渡沮水即今大誘逐箕準據王儉城即今平壤仍號朝鮮至孫右渠不奉漢詔武帝遣公孫遂滅之

四郡

漢武帝討右渠分其地為樂浪平壤臨屯東嶺縣今江陵

玄菟東沃沮城今咸鏡地真蕃雷

二府

漢昭帝以平那玄菟郡為平州都督府臨屯樂浪郡為東府都督府

韓本雷作霄

三韓

馬韓今全羅地箕準避衛滿浮海居韓地金馬郡今益

山郡號韓王其民土著知蠶桑作絲布性勇悍居

處作土屋其戶向上統國五十四後百濟王溫

祚并之自箕子至亡一千餘年

辰韓今慶州秦亡人避入韓韓割東界以與之常

用馬韓人作主地宜五穀俗饒蠶桑善作縑布

乘駕牛馬男女有別行者讓路統國十二

弁韓弁一作平壤立國於韓地不知其始祖年代

屬於辰韓亦統十二國權近日後漢書以為卞韓在南辰韓在東馬韓

在西其謂卞韓在南者蓋自漢界遼東之地而云耳非謂卞韓在辰馬二韓之南也崔致遠因謂馬韓麗也卞韓百濟也誤矣

三國

新羅始祖赫居世立漢宣帝五年初高墟村長蘇

伐公得大卵於蘿井林間剖有嬰兒養之岐嶷

夙成六部朝鮮遺民居東海濱或曰六部異之共立為君

號居西干方言王也都辰韓地國號徐羅伐以朴為

姓俗以瓠為朴所剖立闕英初龍見於闕英井右脇生女老嫗養

之以井名之為妃。妃能內輔。人謂之二聖。王巡撫六

部。勸督農桑。不伐馬韓之喪。使民敬讓。樂浪來

侵。見夜戶不扃。服其有道。引兵退。東沃沮稱爲

聖人。沃沮在麗之東北。連挹婁。南接穢貊。人性強勇。今咸鏡地。遣使獻馬。卞

韓以國來降。權近曰。羅祖闕英之生。皆怪而不常。豈非海隅之地。有生之衆。淳朴

無知。間有一為詭說者。舉皆信而神之。以傳後世也。

高句麗始祖朱蒙立。漢元帝建昭二年。新羅始祖二十一年。先是

東扶餘王金蛙。扶餘王解夫婁老無子。求嗣。祭山川所御馬至鯤淵。見大石相

對而淚。轉石有小兒。金色蛙形。喜而養之。名曰金蛙。及長。立為太子。得河伯女柳

花于太白山南優渤水。在今寧邊府。幽于室中。為日

影所炤而娠。生一卵。蛙欲剖之。不能。母裹置暖

處。有男子破殼而出。骨表英偉。七歲自作弓矢。

發無不中。名為朱蒙。扶餘俗謂善射者為朱蒙。蛙七子忌欲

殺之。朱蒙乃與烏夷陝父摩離等行。至淹淲水

無梁。祝曰。我天帝子。河伯外甥。今日逃亂。追者

將及。柰何。於是魚鼈成橋。得渡。橋解。追兵不及。

至毛屯谷。遇三賢。麻衣衲衣。水藻衣。俱至卒。本扶餘。今

川。其王無子。妻以女生。沸流及溫。許王薨。朱蒙

注府字韓本無

韓本注王作土

嗣自稱高辛之後國號高句麗因姓高時沸流

水上松壤國王以國來降封為多勿侯麗語復舊王為

多勿又滅荇人國在太白山東南即今三陟府及北沃沮一名置溝

婁北接挹婁挹婁在不咸山北東濱大海多山險人多勇力土氣寒常居穴弓長四尺矢用楛

青石為鏃古之肅慎氏國也

高句麗王母柳花卒於東扶餘其王金蛙以太

后禮葬之立神廟

高句麗王朱蒙薨號東明王太子類利立移都國內

即今義州又築尉那巖城朱蒙在扶餘娶禮氏有娠朱蒙去後乃生有奇節善

彈丸誤中汲婦盆以無父被罵問于母知父所在搜柱下得父所遺劍持往卒本見王王以所藏斷劍合之果驗乃立為太子

新羅遣瓠公聘于馬韓韓王讓之瓠公對曰我

國自二聖肇興人事修天時和倉庾充實人民

敬讓辰韓下韓樂浪倭人無不畏懷而猶謙虛

遣下臣修聘反怒劫之何耶韓王欲殺之左右

諫乃聽還瓠公本倭人初以瓠渡海來故號焉

百濟始祖温祚立漢鴻嘉三年新羅始祖四十年父高句麗王

朱蒙以在東扶餘時所娶禮氏女子類利為太

子温祚與兄沸流恐不相容南行沸流居彌鄒

忽今仁川府温祚都河南慰禮城今稷山縣國號百濟初以

鳥干等十人從行故號十濟後以百姓樂從改百濟後徙南漢山城今廣州

又徙南平壤城今漢京以扶餘為氏系出扶餘故云沸流

以其都水土鹹濕不能居到慰禮見宮室之盛

慚憤死

百濟患靺鞨來侵靺鞨在不咸山北與北沃沮相接古肅慎氏國即今野人

善寇鈔三國並被其侵以族父乙音有智識為右輔委兵

事及卒以解婁代之神識淵奧年過七十膂力

不愆

百濟王都有老嫗化為男

百濟遣使馬韓告遷都漢山仍定疆域北至浪

河南限熊川西窮大海東極走壤

百濟王立東明王廟及國母廟史臣曰百濟與高句麗自別為

宗立東明之廟則不當配以他國之母而別祀其母也

百濟漢城人家馬生牛一首二身日者曰牛一首二身者大

王并鄰國之應也王喜遂有并吞辰馬之志

新羅王赫居世薨在位六十年太子南解立漢元始四年

號次次雄

或云慈充方言巫蓋神而敬畏之稱

新羅有昔脫解者身長九尺風神秀朗智識過

人精專學問兼通地理王妻以女以為大輔委

以軍國政事

多婆那國王娶女國女生大卵置積中浮海至阿珍浦老嫗開積有

兒養之以積來時有鵲隨鳴省鵲以昔為姓以解積而出名脫解

倭侵新羅邊郡

自此屢犯邊境

高句麗王遷都尉那巖城太子解明不隨恃強

力結怨鄰國

解明留都黃龍國王贈強弓解明對其使彎折之

王賜死

太子曰父命不可逃乃往礪津原以槍插地走

馮觸槍死

年二十

王莽發高句麗兵伐胡王不欲

從莽遣嚴尤擊之降封王為下句麗侯

高句麗王類利薨

天鳳五年

號琉璃明王太子無恤

立以乙豆智為左輔

高句麗王北伐扶餘北溟人怪由道請從征拔

劍大號直進斬扶餘王帶素其季弟

皆金蛙之子

自

立為王移都曷思水濱從弟率國人來降賜姓

絡氏

皆有絡文故也

新羅王南解薨遺命朴昔以年長相襲太子儒



理立漢更始二年號尼師今儒理讓于昔脫解脫解齒立之尼師今

方言齒理也

百濟始祖温祚薨太子多婁王立漢建武四年

新羅分六部為二仍賜姓李崔孫二部有會蘇

曲王女每年自七月既望率部內女子會六部庭績麻夜分罷至八月十五日校功負者置酒謂之嘉俳作會蘇曲歌之

新羅改官制置十七品曰伊伐餐曰伊尺餐曰迎餐曰波珍餐曰大阿

餐皆授直骨王族曰阿餐曰一吉餐曰沙餐曰級伐餐曰大柰麻曰柰麻曰大舍曰舍知曰吉士曰大鳥曰小鳥曰造位

高句麗王以貪暴廢沸流部長仇都逸苟焚永為庶人舉鄒勃素代之三人詣堂下謝罪勃素曰人孰無過過而能改則善莫大焉仇都等感愧不復為惡

高句麗王元妃恐王子好童以愛奪嫡譖無禮王疑之或勸自釋曰我若釋之是顯母之惡貽父之憂遂伏劍死

百濟始種稻○駕洛國即今金海府始祖金首露立漢建武十九年初九千酋長駕洛無君臣位號有得金九千各總眾為酋長

合于龜峰開視之有六金卵皆化為男奇偉長

大衆推始生者為主姓金氏因金卵為姓以始見名

首露國號大駕洛又稱伽倻餘五人各為五伽倻主

曰阿羅伽倻曰古寧伽倻曰大伽倻曰星山伽倻曰小伽倻駕洛後改金官

漢遣兵伐樂浪以其地為郡縣薩水以北屬漢

高句麗王無恤薨號大武神王王拔怪由舉豆

智以貪鄙斥仇都以知能褒勃素征蓋馬滅樂

浪扶餘奔竄而自避勾茶畏威而來降然信內

讒殺賢子好童惜也太子解憂幼王弟解邑朱

立建武二十年

高句麗王解邑朱薨號閔中王前王太子解憂

立建武二十四年暴戾不仁不恤國事坐必藉人臥則

枕之人或動搖輒殺之有諫者射之百姓多怨

杜魯弒之號慕本王在位六年國人迎琉璃王子再

思之子宮立之建武十九年是為太祖王

新羅王儒理薨王存問鰥寡孤獨賑老病隣國

人聞而歸之者衆然從父亂命卒傳之昔氏非

貽謀燕翼之道也在位三十四年昔脫解立漢中元二年南解王

婿也。史臣曰：新羅朴氏為王者十，昔氏為王者八，金氏為王者二十八，是新羅者金氏之新羅。非朴昔之新羅，豈不由於南解之亂命，儒理之處不得宜乎？以瓠公為太輔。

遣宗戚朴氏分理州郡，號州主郡主。

新羅王得闕智。

小兒之稱

養為子，姓金氏。

初王夜聞金城西始

林間有雞聲，遣瓠公視之，有小兒，王金櫝掛樹梢，白雞鳴于下，開櫝視之，有小兒，王喜，養為子，名闕智，姓金氏。改始林為雞林，因以為國號。○權近曰：姦人見王以神異得國，故亦神異其子，行詐而盜國，如黃歇、呂不韋之尤者也。

百濟王多婁薨。

在位四十年

太子已婁立。

新羅脫解王薨，王以南解之婿不當立而立，又

惑金櫝之說，使重器卒歸之金氏，然傳於儒理

之子，則善矣。

在位二十四年

婆娑王立。

儒理王子，漢章帝建初五年

王節儉愛民，勸農桑，

練兵甲，問高年，賜穀，分遣十人廉察州郡，有不

勤職事者黜之，築月城，移都之。在位三十三年。

薨，太子祗摩立。

漢安帝永初六年

高句麗王與穢貊襲漢玄菟。

穢貊，本朝鮮之地，南與辰韓，北與高

句麗沃沮接，東窮大海，西至樂浪，漢武帝元朔五年，穢君南閭叛降于漢，以其地為滄海郡，穢

即今江陵府，貊即今春川府。

高句麗王以其弟遂成統軍國事九都地震王

夢一豹齧虎尾占者曰虎者百獸之長豹者同類而小者也意者王之族類殆

有謀絕大王之後者乎王不悅問高福章福章對以作善則災反為福

高句麗以穆度婁為左輔高福章為右輔與叅

遂成政度婁知遂成有異心稱疾不仕

百濟王已婁薨在位五年太子盖婁立

新羅祇摩王薨在位二十三年儒理王子逸聖王立漢陽

嘉三二年

高句麗王傳位于弟遂成高福章諫曰遂成忍

而不仁今日受禪明日害大王之子孫王不聽

史臣曰當九都地震之日或者占夢之時福章泛言福善禍淫之說而一失其機後雖請誅吁亦晚矣

遂成立年七十六漢質帝本初元年

高句麗王遂成殺右輔高福章臨刑歎曰今君

以不義殺一忠臣吾與其生於無道之時不如

死之速也乃即刑

高句麗王遂成殺太祖王元子莫根其弟莫德

恐禍及自縊死

新羅王逸聖薨王置政事堂修堤防闢田野又

韓本一作二

禁民用金銀珠在位二年子阿達羅王立漢永興二年

新羅置迎日縣東海濱有二人夫曰迎鳥妻曰

主其妻細鳥尋其夫漂至其國立為妃人開竹以迎鳥細鳥為日月之精至是置迎日縣

嶺路在豐基縣

高句麗前王宮薨壽百十歲臨明荅夫弒其君遂

成號次大王立其弟伯固伯固乃以臨明荅夫

為國相以前王太子鄒安為讓國君初荅夫之難鄒安逃

竄至是詣闕謝罪王賜狗山賴婁頭谷二所封為君

百濟節婦都彌妻與其夫同奔高句麗蓋婁王聞都彌

妻豔留都彌使近臣詐為王欲私之妻請更衣詐飾一婢薦之王知見欺誣都彌以罪曠兩日置小船泛之河更欲亂其妻妻托月事不從逃至泉城島遇其夫遂同奔高句麗

百濟蓋婁王薨子肖古王立漢延熹九年

漢玄菟郡太守耿臨以大兵攻高句麗荅夫因

其士卒饑窘引還追戰於坐原大敗之

高句麗王伯固薨在位十五年號新大王太子男武

立漢元始二年姿表雄偉蒞事聽斷寬猛得中立于

氏為后

新羅阿達羅王薨在位三十一無嗣伐休王立脫解王孫

漢中平元年 占風雲預知水旱豐儉又能知人邪正

人謂之聖

高句麗左可慮等叛伏誅 初中畏大夫沛者於昇留評者左可慮皆

以外戚執國柄多行不義國人怨憤王怒欲誅之左可慮等叛聚羣攻王都王徵兵討平

高句麗聘處士乙巴素為國相 巴素隱鴨綠谷性質剛毅智慮

淵深東都晏留薦之除國相明政教信賞罰人民又安內外無事 立賑貸法 每歲

自三月至七月出官穀以賑貸至冬月還輸以為定式

新羅伐休王薨 在位十五年 奈解王立 漢建安元年伐休王次子

伊買之子

韓本五作三

高句麗故國川王男武薨 在位九年 于后矯遺命

立王弟延優 王薨后秘不發喪夜往王弟發岐第曰王無後子宜嗣之發岐不從

責曰婦人夜行禮乎后慚又往延優第延優迎入飲之遂執延優手入宮翌日矯命立之 男

武弟發岐請師於遼東太守公孫度討延優其

弟廩須以王命率兵禦之發岐不克自殺

高句麗王延優立前王妃于氏為后

駕洛國王首露卒 壽百五十八年

新羅人勿稽子入隱于師彘山 勿稽子嘗從太

國有功不見錄及竭火之戰斬獲甚多又 不見錄遂被髮攜琴入師彘山而不返

高句麗王立子郊初郊豕逸至酒桶村有一女執之王

聞而異之微行幸其女生子因以郊豕而得名曰郊王

百濟肖古王薨在位四十九年子仇首王立建安十九年

高句麗王延優薨是為山上王在位三十一年太子優

位居立魏明帝太和元年

新羅柰解王薨在位三十五年壻助賁王立大和四年助賁伐休

王太子骨正子

百濟仇首王薨在位二十一年肖古王弟古爾王立魏青龍二年

龍二年

新羅助賁王薨在位十八年弟沾解王立魏正始八年封

父骨正為立神葛文王新羅追封王皆曰葛文王

魏遣幽州刺史母丘儉屠高句麗丸都城王奔

南沃沮魏兵退王還國移都平壤初王至竹嶺軍士盡散東

部人密友者募死士與之赴敵力戰王間行得脫魏軍追不止東部人紐由詐降入魏軍藏刀

食器刺殺魏將與之俱死魏軍退王還國論二人功為第一

高句麗東川王優位居薨在位二十二年太子然弗立

魏正始九年東川之薨國人懷德莫不哀傷近臣至

欲自殺以殉及葬至墓自死者甚多

倭使葛耶右聘新羅王使昔于老壇之于老戲言早晚以汝王為鹽奴王妃為爨婢倭主聞之遣將伐新羅于老以由已致寇單騎赴倭軍謝倭人執之燒殺之後倭使來于老妻請王私饗之及其醉使人執而焚之于老柰解王子訖解王之父嘗伐甘文沙伐爾國有功

高句麗王殺其夫人貫那

王后椽氏恐貫那專寵譖於王貫那懼反

讒后於王王怒以革囊盛之投西海

百濟改官制置內臣佐平

掌宣納事

內頭佐平

掌庫藏事

內法佐平

掌禮儀事

衛士佐平

掌宿衛事

朝廷佐平

掌刑獄事

兵官佐平

掌外兵馬事六佐平並一品

又置達率

二品恩率三品

德率

四品

杆率

五品

奈率

六品

季德

十品

對德

十一品

文督

十二品

振武

十五品

新羅沾解王薨

在位十五年

味鄒王立

魏景元二年王姓金闕智

七世孫助賁王以女妻之王薨無嗣國人立之

百濟立犯賊之禁

凡官人受財及盜者三倍徵賊禁錮終身

新羅以伊餐良夫為舒弗却兼知內外兵馬事



高句麗中川王然弗薨。在位二十三年子藥盧立。晉泰始六年

年殺其弟逸友勃素。初二人詐稱病往温陽戲樂無節。出言悖逆。王令力士執而

殺之。

肅慎侵高句麗屠邊氓。王遣弟達賈伐之。拔檀

盧城。殺酋長。封達賈為安國君。

新羅味鄒王薨。在位二十三年儒禮王立。晉太康五年味鄒

問高年親政刑。訪民疾苦。不營宮室。有人君之

德。

百濟古尔王薨。在位十五年子責稽王立。太康七年

高句麗西川王藥盧薨。在位二十三年太子相夫立。晉元

康二年以其叔父安國君達賈有大功。國人所倚

望。又謂其弟咄固蓄異心。皆殺之。國人知其無

罪惜之。

燕慕容廆屢侵高句麗。國相倉助利乃薦北部

大兄高奴子為新城太守。善政有威聲。廆不復

來侵。

伊西故國。今清道郡攻新羅金城。新羅禦之。不能克。

忽有異兵。皆珥竹葉。助羅軍擊賊。破之。竟不知

韓本二作三

所歸人或見竹葉數萬積於味鄒王陵前

竹長陵史臣曰伊西國已於漢建武十八年為新羅所滅而復於晉元康七年攻新羅

金城豈滅而復起耶

新羅王賜印觀署調二人爵初印觀賣絲於市署調以穀買之而

還忽有為攬綿墮於印觀家印觀取還于署調署調以天與却不受印觀乃還其本穀署調以

賣已久矣拒之并棄於市市官聞于上有是官

百濟王責稽為貊兵所害在位十三年子汾西王立

韓本元作永八年

新羅儒禮王薨在位十五年助賁王孫基臨王立元康

八年高句麗國相倉卒利廢其王相夫立乙弗為王

高句麗國相倉卒利廢其王相夫立乙弗為王

晉永康元年乙弗相夫弟咄固之子出遜水室村人陰牟家備作

漢樂浪太守遣刺客刺殺百濟王汾西在位七年比

流王立晉元興元年汾西諸子皆幼國人立仇首王于比流久在民間寬慈愛人

新羅王基臨薨在位十年訖解王立晉永嘉四年

狀貌俊異心膽明敏忘父之讐聽昏島夷終受侵辱昔氏

之祀於是絕矣

高句麗美川王乙弗薨在位十三年太子斯由立改

名釗晉咸和六年

燕王慕容皝攻陷九都城發美川王墓載其尸

虜王母王妃以歸後王稱臣輸貢還母及父尸

百濟比流王薨在位十一年契王立汾西王子晉建元二年

百濟契王薨在位三年近肖古王立比流王子晉永和二年

新羅訖解王薨在位十七年柰勿王立柰勿姓金氏味鄒弟末仇

子永和十二年立金氏為妃味鄒女

百濟王大舉侵高句麗王拒戰中流矢薨在位四十年

是為故國原王太子丘夫立晉文帝咸安元年移都

漢山

秦王苻堅遣使送浮屠順道及佛像佛經于高

句麗高句麗佛法始此

百濟近肖古王薨在位三十年太子近仇首立晉寧康三年

百濟自開國以來未有文字近肖古以高興

為博士始有書記

百濟近仇首王薨在位十年子枕流王立晉大元九年胡

僧摩羅難陀自晉至王迎置宮內禮敬焉○始

立大學頒律令

韓本三作二

高句麗小獸林王薨弟伊連立大元九年

百濟枕流王薨在位三年弟辰斯立大元十年設關防自

青木嶺北距八坤城西至于海

高句麗故國壤王伊連薨在位九年太子談德立大元

十七年是為廣開土王

百濟王畋于狗原薨于行宮在位八年阿莘王立大元

十八年以其舅真武為左將委以兵事武沉毅有

大略

新羅奈勿王薨在位四十七年嗣子幼國人立實聖元

興元年○實聖王以未斯品為舒弗委以軍國

事

百濟王阿莘薨在位十四年太子腆支立晉義熙元年○腆支

質倭國仲弟訓解攝政以待太子還季弟磔禮殺訓解自立腆支聞王計請倭主歸國倭主遣還以兵衛送至國界聞變依海島國人殺磔禮迎立為王

新羅王聞倭人置營於對馬島謀將襲之未斯

品諫而止

高句麗王談德薨王嘗下令崇佛求福立國社

修宗廟在位二十二年子巨璉立是為長壽王義熙九年

新羅訥祗王太子勿弒實聖王自立號麻立干

取表

位之稱○初柰勿王以實聖質於高句麗實聖怨之及為王欲害其子訥祗以報之訥祗怨王之弒

之

新羅歎良州干朴堤上不屈倭死之

初訥祗王弟卜好質

高句麗未斯欣質後及王立思見二弟聞歎良州干朴堤上勇而有謀召問之堤上請行遂往說高句麗王與卜好同還又請囚家屬詐為叛者入倭國倭人不疑使與未斯欣同處一日堤上使未斯欣潛還倭主怒縛堤上諭以禍福堤上言益抗倭主愈怒剝足皮刈蒹葭使趨其上更問之荅如故乃燒殺之王聞之哀痛贈大阿餐使未斯欣娶其第二女王得見二弟置酒極歡作憂息曲堤上妻上鷄述嶺望倭國慟哭而死仍為鷄述神

韓本無慟字

百濟腆支王薨

在位十六年

子久爾辛立

宋高祖永初元年

八年薨子毗有立

宋元嘉四年

二十九年薨子餘慶

立是為蓋鹵王

新羅教民牛車之法王親養老於南堂賜穀帛

有差

新羅訥祗王薨

在位四十二年

子慈悲王立

宋大明二年納

未斯欣女為妃

高句麗王巨璉自將攻百濟殺其王餘慶

初浮屠道

琳應募偽得罪亡入百濟王好碁琳曰臣碁頗入妙王召與碁果國手遂信昵之琳乃說王葺

城郭修宮室蒸土築城作石槲葬父骨倉廩虛竭人民窮困琳逃還告之麗王伐百濟圍王都

王死於兵子文周立宋元徽三年移都熊津即今公州耽羅國

即今來獻方物于百濟耽羅在南海中初無人

長曰良乙那次日高乙那三日天乙那二日三日

人獵海濱得石函開之有三女及諸駒犢五穀種遂分娶三女始播五穀養駒犢日就富庶或稱耽牟羅

百濟兵官佐平解仇弒其君文周立太子三斤

年十三二年王命真老討殺解仇三年王薨東

城王牟大立宋昇平三年○牟大文周王弟昆支子膽力過人善射起臨

流閣於宮東高五丈又穿池置囿以養奇禽諫

臣抗疏不報恐有復諫者閉宮門

新羅有百結先生者家極貧衣百結時人因號

之慕榮啓期之爲人常以琴自隨凡喜怒哀歡

不平之事必於琴宣之歲將暮隣里舂粟其妻

聞杵聲曰人皆有粟可舂我獨無何以卒歲先

生仰天歎曰死生有命富貴在天其來也不可

拒其往也不可追汝何傷乎乃鼓琴作杵聲以

慰之世傳爲確樂

新羅慈悲王薨在位二十三年子炤智王立九年始置

郵驛市肆十年幸天泉亭得烏啣書射琴匣王

妃及內殿焚修僧伏誅王幸天泉有烏啣書來鳴得其書外面云開見

二人死不開一人死日官奏云一人者君也王開視之書曰射琴匣王入官射之果有入乃內

殿焚修僧王妃引與潛通者也皆伏誅自是國俗每歲是日以糯飯祭鳥又以龍馬猪鼠之異

每於歲首辰午亥子日設祭禁百事謂之恒切

高句麗長壽王薨在位七年太孫羅雲立是為文

咨王齊永明九年

新羅王納捺巴郡即今榮州女初王幸郡郡人波路

後追念屢至其第幸之路見老嫗問曰國人以王為何如主嫗曰眾以為為聖妾獨疑之王幸波

路女屢微服而行夫龍為魚服漁者所制今王不自慎重此而為聖孰非聖乎王大慚潛匿其

女納宮中是年冬王薨在位十二年無嗣再從弟智大路

立齊永元二年四年始定國號

新羅稱王前此或稱新羅或稱斯盧言新者德業日新羅者網羅四方之意禁

殉葬前此王薨殉以男女各五人至是禁焉親定州郡縣以金異

夫為阿琴羅州軍主伐于山國在溟州正東海島名鬱陵降

之在位十五年薨謚智證新羅謚法始此元子原宗立

梁天監十一年是為法興王

百濟苟加弒其君牟大子餘隆立齊中興元年是為

武寧王討芍加誅之

高句麗文咨王薨在位二十九年太子興安王立梁天監十年

八年是為安藏王在位十三年薨弟寶延立

新羅頒律令始制百官公服

新羅高句麗百濟三國並遣使朝梁

新羅始行佛法初訥祇王時沙門墨胡子自高

句麗至一善郡即今善山府郡人毛禮作窟室以居

之至炤智王時有僧阿道者與其徒亦來毛禮家往往有信奉者至是王欲興佛教羣臣皆曰

僧徒議論詭異若從之恐有後悔近臣異次頓

獨曰佛法淵奧不可不信王以為異言下吏異

次頓曰佛若有神吾死必有異及斬血從斷處

湧色白如乳衆怪之不復毀佛

新羅以哲夫為上大等總知國事

百濟移都泗泚即今扶餘縣國號南扶餘

駕洛國王金仇衡降于新羅駕洛亡自始祖至亡凡十五王

總五百二十年

新羅法興王薨在位二十七年王始建年號曰建元自國



初行中國年號至是南北朝分裂故也

立外官挈家之法真興王

多麥宗立

梁大同六年○真興法與弟立宗子

拜異斯夫為兵部

令掌內外兵馬事又選童男容儀端正者號風

月主求善士為徒以勵孝悌忠信

高句麗王寶延薨

在位十五年

是為安原王太子平

成立生而聰慧雄偉過人在位十五年薨太子

陽城立

陳永定三年

是為平原王

新羅金居漆夫與百濟兵擊取高句麗十郡以

僧惠亮來王以亮為僧統始置百座講會及八

關之法

初漆夫入高句麗詣亮聽法因欲覘麗國強弱亮曰汝容貌非常流恐見執宜

速返漆夫將還亮曰子燕領鷹視他日必為將帥無貽我害漆夫與之相誓而來至是亮見于

道左遂與之俱來

百濟不知有侯景之亂遣使如梁朝貢使者至

見宮闕殘毀號泣端門外見者莫不灑淚○伽

伽樂師于勤知國將亂攜樂器入新羅王命法

知階古萬德等學樂

伽伽王嘉悉製十二絃琴命于勤造曲奏之名曰伽

伽初晉人以七絃琴送高句麗麗人不知鼓之

之法國相王山岳頗改其制以奏有玄鶴來舞

遂稱玄鶴琴又有王寶高者入地理山學琴五

十年傳續命得續命得傳貴金貴金亦入地理

山不出王恐琴道不傳以伊餐允興為南原守俾傳其業允興遣長清安清詣山中學之傳其所秘飄風等三曲安傳其子克宗克宗所製音曲有平調羽調

百濟王明禮帥兵侵新羅軍主金武功擊殺之

謚曰聖子昌立梁承聖三年在位四十五年薨謚曰

威德子季明立二年薨是為惠王子宣立二年

薨是為法王命博士李文真始修國史子璋立

風儀英偉志氣雄傑是為武王

新羅王命修國史從伊餐異斯夫之請命大伊餐金居漆夫等集文士撰之

新羅王命伊餐異斯夫討大伽倻即今高靈縣滅之

軍副斯多舍年十六先入梅檀門立白旗異斯夫引兵臨之遂滅其國王賞以良田及所虜三百口斯多舍以其田分與戰士生口放為良人始與武官郎約為死友及武官死哭之慟七日亦卒

新羅烈女際厚卒歸白雲初一達官同里開一

女曰際厚二家約為婚姻白雲十五而盲際厚父母欲改聘李俊平際厚密語白雲曰生同一辰約為夫婦久矣遂潛出從俱行山谷間忽為俠客所掠去白雲之從金闡追殺俠客奪際厚以還事聞王賜三人爵

新羅王舍新宮為皇龍寺鑄丈六像初黃龍見其地因舍

為寺有畫工率居畫老松于壁鳥雀往往飛入蹭蹬而落後畫色漫漶寺僧丹青補之鳥雀不

韓本從作徒

復至

新羅廢源花置花郎

初簡美女二人奉為源花。一曰南毛。二曰俊貞。聚徒

三百餘人。俊貞置酒。勸南毛醉殺之。其徒以告。俊貞伏誅。遂廢源花。更取美男子粧飾之。名花郎。或道義相磨。或歌舞相悅。邪正自見。擇而用之。

新羅真興王薨

在位三十七年

王改元鴻濟。及末年。剃

髮被僧衣。自號法雲。妃亦為尼。子金輪立。

陳大建八年

以伊餐金居漆夫為上大等。委以軍國事。四

年薨。謚真智。太子銅輪子伯淨立。是為真平王。

王生而有奇相。身體魁梧。志識沉毅。明達。

新羅兵部令金后稷智證王之曾孫。王好畋獵。

后稷切諫。不見聽。臨死。謂其子曰。吾生不能匡

救君惡。雖死。思有以悟君。須瘞我於王遊畋路

側。其子從之。他日王出畋。中路若有聲曰。王母

去。王顧問之。從者曰。來自后稷墓也。仍陳臨死

之言。王流涕曰。夫子生而忠諫。死而不忘。其愛

我深矣。終身不復獵。

新羅始置船府署。

大監弟監各一員

又置禮部

令二員與兵部

令同調府

令二員一掌車乘一掌貢

高句麗平原王薨

在位二十三年

太子元立

隋開皇十年

是

為嬰陽王

新羅國西秋大水漂没人戶三萬三百六十

高句麗伐新羅不克其將温達死于兵

温達容貌龍鍾

韓本門作問屬下句

家甚貧常乞食養母平原王有少女好啼王戲曰長必歸之温達及長將嫁高氏子女曰王者無戲言王怒曰從汝所適女出宮門至温達家温達見之疑其狐魅女備言之勸温達擇國馬病瘦棄者養之會王獵樂浪丘温達以所養馬行其馳騁常在入前王知其實備禮迎之至是請伐新羅與羅軍戰于阿旦城下為流矢所中而死

新羅有大世者少有方外志嘗曰在此山谷間

以終則無異池魚籠鳥吾將航海至吳越尋師

訪道遂與友人仇漆自南海乘舟而去不知所

終

百濟使解離攻新羅四城小監貴山箒項死之

又陷椴岑城縣令讚德死之後其子金城幢主

奚論又與百濟兵戰于椴岑城死之

新羅遣使如隋

煬帝大業八年

請師討高句麗許之帝

親御師進至遼東麗兵阻水拒守命宇文愷造

浮橋以度麗兵大敗左翊衛將來護兒浮海先

至浪水。遇麗軍擊破之。乘勝造城下。為伏兵所敗。大將軍宇文述于仲文等。與諸將又分九道而出。會于鴨綠水西。高句麗大臣乙支文德詣其營詐降。備觀虛實而還。述等進軍至平壤城三十里。見官軍疲敝。城又險固。度難猝拔。且戰且行。還至薩水。隋軍半濟。麗軍自後擊其後軍。八軍俱潰。唯衛文昇一軍獨全。帝大怒。鎖繫述等。引還。文德資質沉鷲。有智數。兼解屬文。隋大業九年。帝復攻高句麗遼東城。二十餘日。

不拔。會楊玄感反。書至。帝大懼。引軍還。及十年。帝復欲伐。幸涿郡。親御戎服。次懷遠鎮。高句麗懼乞降。因送斛斯政。政素與玄感善。聞玄感反。不自安。來奔。帝大

悅。班師。

新羅大饑。沙梁宮諸舍人盜分倉穀。有劔君者。獨不受。曰。苟非其義。雖千金豈可動心。退詣近郎。郎。即花郎。諸舍人恐言漏。欲殺劔君而召之。劔君欲往。近郎曰。胡不白於有司。曰。畏我死而抵人罪。所不忍也。曰。盍逃乎。曰。彼曲我直。而反自逃。

非丈夫遂往被毒死

高句麗嬰陽王薨在位二十九年異母弟建武立是為

營留王唐武德元年

新羅薛颯頭隨海舶入唐颯頭嘗曰我國用人論骨品苟非其族雖

有鴻材傑功不能自振我願西游中華奮不世之略立非常之功至是入唐後唐太

宗伐高句麗自薦為果毅深入疾鬪而死帝法

然流涕脫御衣覆之贈大將軍

新羅王遣舒玄等率兵攻高句麗娘臂城今清州

麗兵逆擊羅兵兵失利舒玄子庾信為中幢幢

韓本無一兵字

主謂其父曰庾信平生以忠信自期臨戰不可

不勇乃跨馬突陣斬其將提首而來諸軍因奮

擊城遂陷舒玄首露王後裔也潛通肅訖宗女萬明後為萬努郡守欲與偕往訖宗

不許囚萬明別室忽震屋門守者驚亂萬明逃

出隨之任舒玄嘗于庚辰夜夢熒惑鎮二星降

于已萬明亦夢童子衣金甲乘雲入堂尋有娠

二十月而生庾信背有七星文舒玄曰庚辰夜

有吉夢得此兒宜以為名然禮不以日月為名

今庚與庾字相似辰與信聲相近況古人有名

庾信者遂名焉庾信見麗濟靺鞨侵軼國疆慨

然有削平之志獨入中嶽石窰告天誓之有老

冷林或謂曰何不自辨實弓曰昔屈原孤立而見擯黜李斯盡忠而被極刑佞臣惑主忠士被斥何足怪乎遂不言而往

新羅真平王薨在位五十四年無子國人立王女德曼

唐太宗亦遣使加冊命是為善德女主改元仁

平德曼寬仁明敏唐帝賜牡丹花圖并花子德曼曰此花絕豔而畫無蜂蝶是必無香種其

子果如其言

百濟王率臣僚常游泗泚河北浦時人稱為大王浦又創王興寺臨水窮極壯麗每親詣行香

韓本陽作防戊作行

新羅烈女薛氏破鏡相誓

初父陽秋衰病不堪

代居常憤鬱有嘉實者願代父許之薛破鏡為信待戊還成禮時國亂代者不至嘉實六年不還父欲改婚薛不從將逃嘉實忽到以破鏡驗之遂為夫婦

高句麗日無光三日

百濟王璋薨謚曰武

在位四十二年

太子義慈立

義慈幼有

孝友之行時號東海曾子

高句麗復令東部大人蓋蘇文監築長城東北自扶餘城東南至海千有餘里至是十六年乃

畢

權近曰蘇文又因築城招集徒眾以行誅賞蓋欲其附已者眾也惜乎麗之君臣不能察

之於  
微也

高句麗太子桓權朝唐帝遣郎中陳大德報之  
大德所至城邑託觀山水游歷殆遍悉得山川  
道里險易及還備陳高句麗虛實帝於是始有  
東征之志

百濟既取新羅國西獮猴等四十城又與高句  
麗謀欲取党項城絕朝唐之路羅主告急于唐  
百濟將軍允忠陷新羅大耶城即今陝川都督金品  
釋殺妻子自刎幢下舍知竹竹閉城門拒之舍

知龍石勸竹竹降以圖後效竹竹曰吾父名我  
以竹竹者使我歲寒不凋可折而不可屈豈可  
畏死生降乎遂力戰城陷與龍石同死王遣伊  
餐金春秋乞師於高句麗欲報之品釋妻乃春  
秋女以故憤然有滅百濟之志與金庾信嚙指  
誓歸期至麗國請師麗王曰麻峴竹嶺本我國  
地地若還兵可出春秋抗辭以對王怒囚之春  
秋以青布賂寵臣先道解道解喻春秋以龜兔  
之說俗云東海龍女病甚欲得兔肝有一龜語  
龍王曰吾能得之遂登陸見兔極言海島



安居之樂。因負兔行。峴三里。乃言其故。兔曰。吾神明之後。能出五臟。洗而納之。日者少覺心煩。遂出肝洗之。暫置岩石之底。而來若歸。取肝。汝得所求。吾雖無肝。尚活。豈不兩相宜哉。龜信之。乃還。纜上岸。春秋悟。移書於王曰。臣得歸。二嶺兔脫入草中。可還。王信之。厚禮歸之。

高句麗蓋蘇文弒其君建武立王姪臧是為寶

藏王

貞觀十六年。蘇文一名蓋金。姓泉氏。自云。生水中。以惑眾。狀貌雄偉。意氣驚悍。其

父東部大人。大對盧死。文嗣。凶殘太甚。諸大人與王密議。誅之。事泄。遂為所弒焉。

新羅遣使如唐乞師。文皇帝不許。

時百濟與高句麗連和。將

伐新羅。

命司農丞相里玄獎賜璽書于高句麗。喻

韓本文上有蘇字

以戢兵。蘇文不奉詔。帝又遣蔣儼諭旨。蘇文脅使者。囚窟室。於是帝自將伐之。以張亮及李世勣為將。進攻遼東城。時遼東屬高句麗。拔之。以其城為遼州。又進攻白巖城。城主孫代音出降。以其城為巖州。高句麗將高延壽。高惠真等帥其軍及靺鞨兵來救之。帝勅諸軍齊出奮擊。龍門人薛仁貴大呼陷陣。所向無敵。麗軍大潰。延壽惠真帥其眾降。帝進攻安市城。城險兵精。城主亦材勇圍城六旬。交戰日六七合。衝車礮石。毀其城。

堞隨立木柵塞其缺堅守不下帝以遼左早寒且盡糧食勅班師

韓本塑母倒

高句麗東明王塑母像泣血三日

新羅大臣毗曇廉宗等欲廢主舉兵屯於明活城王師營於月城金春秋督將卒奮擊之毗曇等敗伏誅

新羅主德曼薨在位十六年主有知幾三事見畫花

知無香聞蛙知兵官西玉門池蝦蟆大集主謂左右曰蝦蟆怒目兵士之相

韓本地作谷

嘗聞西南有玉門谷意有隣兵至其地乎命預闕川往搜之果有百濟兵至谷掩擊盡殺之

言死期又作瞻星臺及薨真德主勝曼真平主弟國飯

女立

貞觀二十一年唐太宗復伐高句麗以牛進達李世勣

為將攻南蘇石城等拔之

百濟將軍義直圍新羅茂山甘勿洞岑三城金

庾信帥兵拒之苦戰力竭軍有不寧子者銳意

力戰庾信謂曰今日事急矣非子誰能奮勵出

竒以激衆心乎不寧子橫槊突陣殺數人而死

其子舉真曰見父之死偷生苟存可乎亦突陣

死其奴合節曰所天崩矣不死何為亦交鋒而死三軍感激齊進所向摧陷義直僅以身免新羅王遣金庾信伐百濟大破之佐平仲常言于王乃櫝還品釋夫妻之骨

新羅王遣伊餐金春秋及其子文汪如唐太宗見春秋儀表英偉厚待之乃許詣國學觀釋奠及講論春秋因請天兵伐百濟乃勅蘇定方帥師征百濟春秋又請改章服從華制留文汪以備宿衛春秋還至海上遇高句麗邏兵從者温

白誤

君解高冠大衣坐於船上邏兵以為春秋殺之春秋乘小船得免

新羅主遣金法敏春秋子如唐高宗告破百濟百濟

將殷相攻陷新羅七城主又自製太平頌織錦

金庾信擊破之斬殷相紋以獻又遣波寶餐金仁問春秋第二子如唐宿

衛仁問幼而就學博覽羣書兼涉莊老浮屠之說工隸書善射御曉音律識量宏遠時年二

十

新羅主勝曼薨在位八年初改元太和後行永徽年

號始受百官朝賀及薨羣臣立金春秋為王永徽

太平頌

死其奴合節曰所天崩矣不死何為亦交鋒而死三軍感激齊進所向摧陷義直僅以身免新羅王遣金庾信伐百濟大破之佐平仲常言于王乃櫛還品釋夫妻之骨

新羅王遣伊餐金春秋及其子文汪如唐太宗見春秋儀表英偉厚待之乃許詣國學觀釋奠及講論春秋因請天兵伐百濟乃勅蘇定方帥師征百濟春秋又請改章服從華制留文汪以備宿衛春秋還至海上遇高句麗邏兵從者温

白誤

君解高冠大衣坐於船上邏兵以為春秋殺之春秋乘小船得免

新羅主遣金法敏春秋子如唐高宗告破百濟百濟

將殷相攻陷新羅七城主又自製太平頌織錦

為紋以獻又遣波寶餐金仁問春秋第二子如唐宿

衛仁問幼而就學博覽羣書兼涉莊老浮屠之說工隸書善射御曉音律識量宏遠時年二

三十

新羅主勝曼薨在位八年初改元太和後行永徽年

號始受百官朝賀及薨羣臣立金春秋為王永徽

五年○春秋真智王後孫龍春子

唐遣使備禮冊王詔書有難解處有名牛頭者

能解之王曰見卿頭骨可稱強首強首姓任使

製謝表文工而意盡王奇之初其母夢見人有

角而鷹既壯知讀書通曉義理不學佛而學儒嘗娶治家女父令改娶終不聽

新羅金庾信攻百濟刀比川城克之先是級餐

於百濟為佐平任子家後逃歸庾信知其可用

令反間於任子曰兩國存亡可先知若子國亡則子依於我我國亡則我依於子任子曰子言已悉之可歸報庾信未柙還言百濟事甚悉於是併吞之

謀益急

新羅王以金歆運王婿柰勿王八世孫為郎幢大監出屯

百濟陽山下濟人乘夜來襲羅軍驚駭歆運橫

馬握槊以待大舍詮知曰賊起暗中雖死人無

識者歆運曰既以身許國知與不知一也遂突

陣殺數人而死大監穢破小監狄得亦相與戰

死步騎幢主寶用那聞歆運死曰彼骨貴勢榮

猶不愛死况予生而無益遂赴敵死王聞而傷

悼各贈官時人作陽山歌以傷之又有沙梁人

夫果驟徒兄弟亦死于戰

百濟王作望海亭與宮人荒淫耽樂佐平成忠極諫王怒囚之成忠上書曰臣嘗觀時察變必有兵革之事敵兵若來使陸不過沉峴即炭峴在黃山今連山縣水不入伎伐浦即白江據險隘以禦之王不省死獄中

百濟王都井水及泗泚河水皆赤如血又有鬼

入王宮大呼百濟亡

新羅創漢山州壯義寺

羅王欲伐百濟請兵於唐不報憂形於色若有

長春罷郎者曰皇帝已命蘇定方等領兵將以明年五月伐百濟因忽不見王異之創寺以資

冥福長春罷郎嘗戰死百濟者也

唐太宗以蘇定方為神丘道行軍大總管金仁

問為副總管帥水陸軍伐百濟勅新羅王為聲

援王帥金庾信等出師百濟王問戰守便宜佐

平義直以為先擊唐兵達率常永以為先擊羅

軍王猶豫未決問於興首嘗以佐平得罪竄外曰白江炭

峴我國要衝宜簡勇士守之使唐兵不得入白

江羅軍不得過炭峴大王重閉固守待其糧盡

卒疲然後奮擊破之必矣左右沮而不用及聞

唐羅兵已過白江炭嶮以階伯為將帥死士五千拒之階伯知必敗盡殺家屬至黃山猝遇羅兵鏖戰力屈而死定方仁問等到伎伐浦濟軍不能禦唐師乘勝進薄都城濟王知不免歎曰悔不用成忠之策乃與太子孝率左右夜遁保熊津城即今公城王官諸姬走大王浦崑石上墮死者亦眾世號落花岩於是王自熊津城詣定方降定方以濟王義慈及太子孝泰隆演及大臣將士八千人渡海還百濟亡自溫祚開基歷三十王

注城韓本作州

韓本及

移都者四溫祚都慰禮城近肖古都漢城文周都熊川聖王都南扶餘凡六百七十八年唐以其地分置熊津馬韓東明金連德安五都督府命劉仁願留鎮泗泚城歷年圖曰始祖乃以東明之胤為太子所忌懼不見容逃難奔竄間關崎嶇至河南建邦設都雖萬事草創尚能嚴兵固守禦樂浪靺鞨吞馬韓而滅之又能抗高句麗敵新羅成鼎足之勢以基此百年之業非豪傑之主能然乎多婁作稻田賑窮民優禮大臣有人君

之度。然構釁新羅。爭一小城。數十年之間。兵革不息。已婁修好。新羅得交隣之義。蓋婁雖史稱恭順。納叛臣而失鄰和。誣小民而亂其妻。何足道哉。肖古仇首。歷年雖長。無事可稱。古亦喜游畋。未免禽荒之失。然賑貧乏。復租調。定官制。錮賊吏。交鄰修好。是足多者。責稽汾西。以千乘之尊。不自慎重。或死于敵兵。或隕于賊手。悲夫。比流久在民間。知民疾苦。及其卽位。賑窮調乏。史稱寬慈愛人庶矣。而四

韓本及作

十一年之間。災變屢見。飢饉洊至。民不聊生。何哉。契王在位。纔二年。但比流代汾西而立。其終也。傳汾西之子契王。契王代比流而立。其終也。傳比流之子近肖古。尚有遜讓之風。近肖古與高句麗失和。至殺其主。挑怨速禍。世爲讐敵。兩國之間。干戈爛熳。而不已。近仇首在位十年。粗保其國。枕流始信佛法。迎胡僧。創寺度僧。欲以徼福。踰年薨。而佛不足信。明矣。辰斯喜土木。甘游畋。侈宮室池沼。以畜



珍竒玩物喪志田於狗原或旬或月卒死行宮惜哉阿莘窮兵黷武殆無虛歲民困兵革多奔敵國輕質國本於島夷幾不得嗣腆支久質於外王薨國有內難返而得國何其幸也久余傳之毗有毗有傳之蓋鹵蓋鹵驕奢昏闇請上國欲伐強鄰信敵間親昵戲玩大興工役惟宮室臺榭是崇是飾至於蒸土築城緣河樹堰伐石作柳人力盡悴倉廩告匱尚不知墮於敵國之術國勢魚爛而敵兵奄

至噬臍無及身死人手尚誰咎哉傳曰國必自伐而後人伐之蓋鹵之謂矣文周嗣緒正臥薪嘗膽之秋而優柔不斷受制強臣身且不保三斤以童稚之年能命將討賊復君父之讐快神人之憤是可稱也而享年不永惜哉東城當國凶歉民飢不救起臨流閣極其壯麗游宴自恣閉宮門拒諫臣荒于游畋久而不返爲賊臣所害武寧誅苟加得討賊之義然失子民之道不能勞來安集爲敵國驅

民前史稱仁慈寬厚何耶聖王初立能斷大事國人稱聖逮至末年與新羅謀伐高句麗不得其志背舊好發忿兵遂死鋒鏑真所謂一朝之忿亡其身者也威德雖無德政享國悠久惠王卽位二年而薨法王繼緒崇信佛教禁屠殺放鷹鷄焚漁獵之具創寺度僧蓋欲延祚也而踰年乃薨多見其惑也武王恃強驕驚侵掠新羅殆無寧歲干戈遞侵流屍蔽野唐皇詔諭戢兵外雖陳謝而內實不然

晚年穿宮南池起望海樓游洄泚河般樂怠傲惟日不足國之不亾幸矣義慈之爲太子也事親以孝與兄弟以友及其卽位慮囚原罪其爲政粗足可觀但其闇於大體無深謀遠略不知新羅唇齒之勢妄興干戈謀欲吞噬今年奪一城明年奪一城席累勝之威驕氣遽溢視新羅爲囊中之物欲取之心囂然未已違帝詔無釋紛之心結高麗絕朝貢之路猶且淫酗耽樂杜絕忠諫天怒于上屢出

災異丁寧譴告而猶不省悟晏然自肆不能保炭峴白江之險唐兵一至而社稷丘墟扶餘氏不祀忽諸嗚呼悲哉

故百濟王義慈卒於唐帝贈尉衛卿葬于陳叔寶墓側

新羅王金春秋薨在位八年子文武王立唐龍朔元年

謚曰武烈廟號太宗太宗統一二三韓時和歲豐

京城匹布直租五十碩民謂聖代后曰文明即金庾信之

妹初后姊寶姬夢登西兄山頂坐旋流徧國內覺與后言后戲曰願買兄夢因與錦裙為飾

後武烈納為后

唐遣蘇定方領水陸兵伐高句麗諭新羅王帥

諸將會伐蓋蘇文遣子男生守鴨綠唐將契苾

何力擊破之

耽羅國主徒冬音律國主名來朝新羅初高厚高濤等渡海

泊耽津來朝新羅時客星見南方太史奏異國人來朝之象也王嘉其來朝稱長子曰星主其以動星象也國號耽羅以來時初泊耽津故也

唐以新羅為雞林州大都督府以王為大都督

故百濟宗室福信等起兵迎立義慈之子豐嘗質

倭國為王據周留城唐留鎮將軍劉仁願郎將劉

仁軌與新羅將金欽伐之豐奔高句麗達率黑

齒常之詣仁軌降常之百濟西部人驍毅有謀略嘯合連仁據任存城復百

濟二百餘城至是乃降入唐累從征伐積功為燕然道大總管後周興等誣告與趙懷節叛詔

繫獄帝詔留仁軌鎮守以義慈之子在京師者

隆為熊津都督遣還本國隆畏新羅不敢入舊國寄治高句麗死

高句麗泉蓋蘇文死子男生代為莫離支官名如唐

中書其弟男建殺男生子獻忠自為莫離支討

男生男生走保國內城遣子獻誠于唐求內附

韓本無世  
字下世勣  
作李勣

唐以李世勣為遼東道行軍大總管郝處俊薛

仁貴等副之帥師伐高句麗使金仁問徵兵于

新羅王帥師次漢城州以金欽純庚信弟金仁問

為將往助之時庚信有病留唐兵合新羅兵攻平壤城

拔之高句麗王高臧降世勣執臧及子福男德

男大臣男建等二十餘萬眾還京師高句麗亡

自始祖東明王立國於卒本歷二十八王移都

者七琉璃王都國內城山上王都丸都東川王都平壤故國原王復都丸都又移都平壤

及東王城平原共七百五年唐分高句麗百七

韓本王作  
黃

十六城六十九萬戶。為都督府。置安東都護府。于平壤。以薛仁貴為都護。鎮撫之。後移三萬八千三百戶于江淮之南。及京西諸州空曠之地。歷年圖曰。始祖以英雄之資。見忌於金蛙諸子。逃難至卒本。披草萊。建邦國。未遑制作。然威德日盛。歸附亦眾。降松讓。斥靺鞨。取荇人。滅沃沮。雄據一方。虎視三韓。何成功之易也。琉璃以遺腹在他國。承襲難矣。幸而得嗣。降鮮卑。滅梁貊。闢國浸廣。然憤小罪而誅二臣。

韓本承上  
有其字

惡好勇而殺太子。是可歎已。大武英明雄武。拔怪由於微賤。委豆智以軍國。仇都以貪鄙被斥。勃素以智能見褒。征蓋馬。滅樂浪。扶餘奔竄而自避。勾茶畏威而來降。恢拓土宇。國勢愈昌。獨惜乎。信夫人之讒。有子如好童之賢。而尚不自明。以至于死。跡其行事。其晉獻之流乎。閔中方喪。宴樂游畋。享年不永。慕本暴戾不仁。戕殺諫臣。其得善終難矣。太祖享國九十餘年。耄荒倦勤。付托失人。禍及忠臣。

愛子雖有闢土強國之功何足道哉次大以寵弟窺伺大器積有年紀及嗣位尚不悛心恣行誅殺天道好還其及也宜矣新大逃難出亡國人歸心推戴立之宜先明荅夫弑逆之罪以伸大義也而德其援立之功反寵任之故國川以英明之資奮有爲之志誅權姦訪遺逸聘巴素於草澤擢爲國相推誠委任又賞舉者誠衰世未有之盛舉然後嗣不定死肉未冷于妃淫穢濁亂房闔山上烝于妃

得國瀆亂天倫所可道也言之醜也東川天性寬仁有人君之量乃何悛忠臣之諫侵犯上國驟勝輒驕及其一敗竄身狼狽幾於亡國乎中川雖無德可稱而能辨寵姬之誣殺之不疑何其斷也西川禦肅慎拔檀盧諸部震懾晚年猜忌推刃同氣烽上鬪狼尤甚殺叔及弟悞諫自恣峻宇雕墻民困虐政卒及於禍美川早遯荒野備嘗艱險宜有德慧術智矣而無德可稱徒以侵犯上國爲事故國

原值慕容之變。奔敗鼠竄。母妻見虜。父尸亦發。城郭宮室。焚蕩殆盡。旄倪珍寶。輸掠無遺。幾不保社稷。至於屈膝稱臣。納質修貢。是宜臥薪嘗膽之時也。顧乃忘我仇讎。噬我脣齒。構釁百濟。血染敵鋒。惜哉。小獸林立。大學教子弟。似可與有爲。而惑於異端邪說。邀秦僧創佛寺。奉之彌謹。爲東韓佞佛之始。主故國壤。侵強隣。擾中國。干戈糜爛。猶且事佛求福。福未獲而遽天。惑哉。廣開土雄偉有竒才能。

韓本寺作  
字

戰勝攻取。長壽享年愈長。國富兵強。文咨安藏。安原皆中材庸主。陽原武略不競。國步日蹙。平原遇旱而懼。停無用之費。捐不急之務。勸農桑。賑貧乏。有足多者。嬰陽初卽位。有志安民。然不知畏天事大之義。黨靺鞨。侵上國。隋文命將來討。舉國震恐。宜效順悔罪之不暇。方且伐新羅。侵百濟。喜兵樂禍。復致煬帝討罪之舉。百萬之衆。渡遼碣。涉薩水。搗巢覆穴。不朝則夕。不有文德之應變。玄感之內叛。

韓本有作  
又

則國之存亡未可知也。榮留昏愚暗弱，賊臣蘇文有無將之心，而不能辨之於早，馴致堅冰之禍，欲以弱制強，幾有不密禍，不旋踵寶藏為蘇文所立，權移於下，政不已出，國皆蘇文之國，民皆蘇文之民，專擅自恣，窮兇極惡，違帝詔，囚王人，罪逆貫盈，唐宗赫怒，親將六師討之，雖駐蹕之役，不得志而還，高麗國勢亦岌岌乎，殆是雖蘇文之罪惡，而亦寶藏不君之為也。厥後太宗之憾不釋，頻年命將出

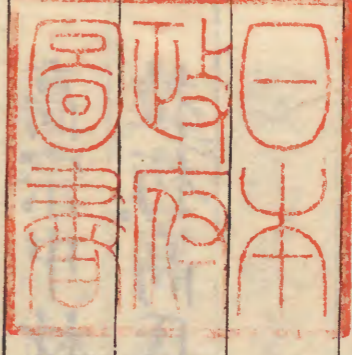
討，將欲再舉，此正君臣協力圖存之時也。而主昏于上，臣虐于下，奢侈無度，國事日非，蘇文諸子自相魚肉，至於訴中國為鄉導，雖以高宗中材之主，遣一老將，一舉滅之，如摧枯拉朽，高氏七百年之宗社，一朝丘墟，悲夫。

皇明萬曆丁巳

莆中郭天中聖僕校

朝鮮史略卷之一 終





朝鮮史略卷之一  
 漢中韓天中聖對  
 六十百半之宗無一博立默悲夫  
 文諸子自賦魚肉至氣荷中國為職  
 主各才士引軍于不命對無則國事日非  
 精澁為再舉批五昔引前代國君之神也

文政琴末

