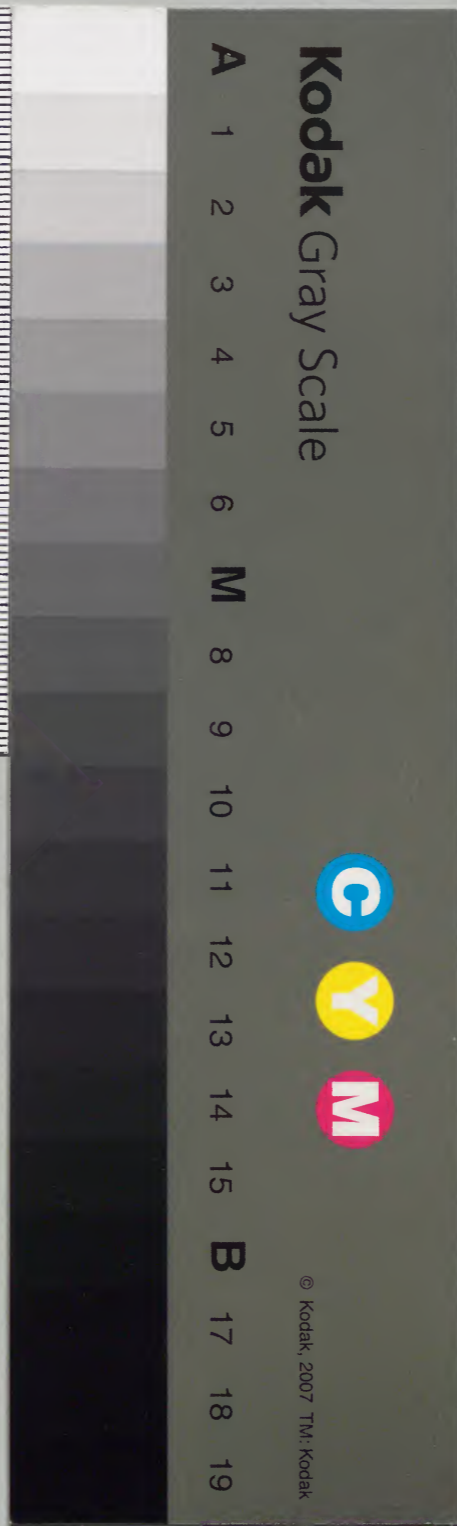


漢書門			
類	號	函	架
二	九	六	二
一	七	一	九
冊	架	函	號

內閣文庫			
類	號	冊	函
三	九	二	一
九	一	一	一
冊	架	函	號

內閣文庫			
番號	漢	11962	
冊數	9 (9)		
函號	300	138	

九
北



本病

陰陽類

至真要

方盛衰

著至教

解精微

示從容

疏五過

徵四失



本病論七十三 黃帝內經素問卷之九

運氣
三十八

黃帝問曰天元九室余已知之願聞氣交何名
失守岐伯曰謂其上下升降遷正退位各有經
論上下各有不前故名失守也是故氣交失易
位氣交迺變變易非常即四時失序萬化不安
變民病也帝曰升降不前願聞其故氣交有變
何以明知岐伯曰昭乎問哉明乎道矣氣交有
變是謂天地機但欲降而不得降者地室刑之

又有五運太過而先天而至者。即交不前。但欲升而不得其升。中運抑之。但欲降而不得其降。中運抑之。於是有升之不前。降之不下者。有降之不下。升而至天者。有升降俱不前。作如此之分別。即氣交之變。變之有異常。各各不同。災有微甚者也。帝曰。願聞氣交遇會勝抑之由。變成民病輕重何如。岐伯曰。勝相會。抑伏使然。○是故辰戌之歲。木氣升之。主逢天柱。勝而不前。又遇

庚戌金運。先天中運。勝之忽然不前。木運升天。金迺抑之。升而不前。即清生風少。肅殺於春。露霜復降。草木乃萎。民病溫疫。蚤發咽嗑。迺乾四肢滿。肢節皆痛。久而化鬱。即大風摧拉。折墮鳴。紊民病。卒中偏痺。手足不仁。○是故巳亥之歲。君火升天。主窒天蓬。勝之不前。又厥陰未遷。正則少陰未得升天。水運以至其中者。君火欲升而中水運抑之。升之不前。即清寒復作。冷生且

暮民病伏陽而內生煩熱心神驚悸寒熱間作
 日久成鬱即暴熱迺至赤風腫翳化疫溫癘暖
 作赤氣瘴而化火疫皆煩而躁渴渴甚治之以
 泄之可止○是故子午之歲大陰升天主室天
 衝勝之不前又或遇壬子木運先天而至者中
 木運抑之也升天不前即風埃四起時舉埃昏
 雨濕不化民病風厥涎潮偏痺不隨脹滿久而
 伏鬱即黃埃化疫也民病夭亡臉肢府黃疽滿

閉濕令弗布雨化迺微○是故丑未之年少陽
 升天主室天蓬勝之不前又或遇大陰未遷正
 者即少陽未升天也水運以至者升天不前即
 寒雰反布凜冽如冬水復涸冰再結暄暖乍作
 冷復布之寒暄不時民病伏陽在內煩熱生中
 心神驚駭寒熱間爭以久成鬱即暴熱迺生赤
 風氣腫翳化成鬱癘迺化作伏熱內煩痺而生
 厥甚則血溢○是故寅申之年陽明升天主室

天英勝之不前。又或遇戊申戊寅火運先天而至。金欲升天火運抑之。升之不前。即時雨不降。西風數舉。鹹鹵燥生。民病上熱。喘嗽血溢。久而化鬱。即白埃翳霧。清生殺氣。民病脇滿。悲傷寒。歔噓嗑乾。手拆皮膚燥。○是故卯酉之年。太陽升天。壬寅勝之不前。又遇陽明未遷正者。即太陽未升天也。土運以至。水欲升天。土運抑之。升之不前。即濕而熱。蒸寒生。兩間。民病注下。

食不及化。久而成鬱。冷來客熱。冰雹卒至。民病厥逆而噦。熱生於內。氣痺於外。足脛痠疼。反生心悸。懊熱暴煩。而復厥。○黃帝曰。升之不前。余已盡知其旨。願聞降之不下。可得明乎。岐伯曰。悉乎哉。問是之謂。天地微音。可以盡陳。斯道所謂升已必降也。至天三年。次歲必降。降而入地。始為左間也。如此升降往來。命之六紀者矣。○是故丑未之歲。厥陰降地。主室地晶。勝而不前。

又或遇少陰未退位即厥陰未降下。金運以至
 中金運承之降之不下。抑之變鬱。木欲降下。金
 承之降而不下。蒼埃遠見。白氣承之。風舉埃昏。
 清燥行。殺霜露復下。肅殺布。令久而不降。抑之
 化鬱。即作風燥相伏。暄而反。清草木萌動。殺霜
 乃下。蟄蟲未見。懼清傷藏。○是故寅申之歲。少
 陰降地。主室地玄。勝之不入。又或遇丙申丙寅。
 水運太過。先天而至。君火欲降。水運承之。降而

不下。即彤雲纒見。黑氣反生。暄暖如舒。寒常布
 雪。凜冽復作。天雲慘悽。久而不降。伏之化鬱。寒
 勝復熱。赤風化疫。民病面赤。心煩頭痛。目眩也。
 赤氣彰而溫病欲作也。○是故卯酉之歲。太陰
 降地。主室地蒼。勝之不入。又或少陽未退位者。
 即太陰未得降也。或木運以至。木運承之。降而
 不下。即黃雲見而青霞彰。鬱蒸作而大風霧驟。
 埃勝折損。迺作久而不降也。伏之化鬱。天埃黃

氣地布濕蒸民病四肢不舉昏眩肢節痛腹滿
 填臆○是故辰戌之歲少陽降地主室地玄勝
 之不入又或遇水運太過先天而至也水運承
 之降而不下即形雲纒見黑氣反生暄暖欲生
 冷氣卒至甚即冰雹也久而不降伏之化鬱冷
 氣復熱赤風化疫民病面赤心煩頭痛目眩也
 赤氣彰而熱病欲作也○是故巳亥之歲陽明
 降地主室地形勝而不入又或遇太陽未退位

即陽明未得降或火運以至火運承之不下即
 天清而肅赤氣迺彰暄熱反作民皆昏倦夜臥
 不安咽乾引飲懊熱內煩大清朝暮暄還復作
 久而不降伏之化鬱天清薄寒遠生白氣民病
 掉眩手足直而不仁兩脇作痛滿自忙忙○是
 故子午之年太陽降地主室地阜勝之降而不
 入又或遇土運太過先天而至土運承之降而
 不入即天彰黑氣暝暗悽慘纒施黃埃而布濕

四

素問卷九

五

運氣
四十

寒化令氣蒸濕復令久而不降伏之化鬱民病
 大厥四肢重怠陰痿少力天布沉陰蒸濕間作
 帝曰升降不前晰知其宗願聞遷正可得明乎
 岐伯曰正司中位是謂遷正位司天不得其遷
 正者即前司天以過交司之日即遇司天太過
 有餘日也即仍舊治天數新司天未得遷正也
 ○厥陰不遷正即風暄不時花卉萎瘁民病淋
 洩目系轉轉筋喜怒小便赤風欲令而寒由不

去溫暄不正春正失時○少陰不遷正即冷氣
 不退春冷後寒暄暖不時民病寒熱四肢煩痛
 腰脊強直木氣雖有餘位不過於君火也○大
 陰不遷正即雲雨失令萬物枯焦當生不發民
 病手足肢節腫滿大腹水腫填臆不食飧泄脇
 滿四肢不舉雨化欲令熱猶治之溫煦於氣亢
 而不澤○少陽不遷正則炎灼弗令苗莠不榮
 酷暑於秋肅殺晚至霜露不時民病痞瘧骨熱

心悸驚駭甚時血溢。○陽明不遷正則暑化於前。肅殺於後。草木反榮。民病寒熱。鼯噫。皮毛折。爪甲枯焦。甚則喘嗽息高。悲傷不樂。熱化乃布。燥化未令。即清勁未行。肺金復病。○太陽不遷正則冬清反寒。易令於春。殺霜在前。寒冰於後。陽光復治。凜冽不作。雲霧待時。民病溫癘。至喉閉。嗑乾煩燥。而渴喘息。而有音也。寒化待燥。猶沿天氣過失序。與民作災。○帝曰。遷正蚤晚以

命其旨。願聞退位可得明哉。岐伯曰。所謂不退者。即天數未終。即天數有餘。名曰復布政。故名曰再治天也。即天令如故而不退位也。○厥陰不退位。即大風蚤舉。時雨不降。濕令不化。民病溫疫。疵癘風生。民病皆肢節痛。頭目痛。伏熱內煩。咽喉乾引飲。○少陰不退位。即溫生。春冬蟄蟲蚤至。草木發生。民病膈熱。咽乾。血溢驚駭。小便赤澀。丹瘤癩瘡。癘留毒。○太陰不退位。而取

寒暑不時埃昏布作濕令不去民病四肢少力
食飲不下泄注淋滿足脛寒陰痿閉塞失溺小
便數○少陽不退位即熱生於春暑迺後化冬
溫不凍流水不冰蟄蟲出見民病少氣寒熱更
作便血上熱小腹堅滿小便赤沃甚則血溢○
陽明不退位即春生清冷草木晚榮寒熱間作
民病嘔吐暴注食飲不下大便乾燥四肢不舉
目瞑掉眩帝曰天歲蚤晚余以知之願聞地數

運氣
四十二

可得聞乎岐伯曰地下遷正升天退位不前之
法即地土產化萬物失時之化也

帝曰余聞天地二甲子十干十二支上下經緯
天地數有迭移失守其位可得昭乎岐伯曰失
之迭位者謂雖得歲正未得正位之司即四時
不節即生大疫注玄珠密語云陽年三十年除
六年天刑計有太過二十四年除此六年皆作
太過之用令不然之旨今言迭支迭位皆可作

其不及也。○假令甲子陽年。土運大窒。如癸亥
天數有餘者。年雖交得甲子。厥陰猶尚治天地
已遷正。陽明在泉。去歲少陽以作右間。即厥陰
之地。陽明故不相和。奉者也。癸巳相會。土運太
過。虛反受木勝。故非太過也。何以言土運太過。
况黃鍾不應太窒。木既勝而金還復。金既復而
少陰如至。即木勝如火。而金復微。如此則甲巳
失守。後二年化成土疫。晚至丁卯。早至丙寅。土

疫至也。大小善惡。推其天地。詳乎太乙。又只如
甲子年。如甲至子而合。應交司而治天。即下巳
卯未遷正。而戊寅少陽未退位者。亦甲巳下有
合也。即土運非太過。而木乃乘虛而勝土也。金
次又行復勝之。即反邪化也。陰陽天地殊異。爾
故其大小善惡。一如天地之法旨也。○假令丙
寅陽年。太過。如乙丑天數有餘者。雖交得丙寅。
太陰尚治天也。地已遷正。厥陰司地。去歲太陽

以作右間即天太陰而地厥陰故地不奉天化也。乙辛相會水運太虛反受土勝故非太過即太簇之管太羽不應土勝而雨化木復即風此者丙辛失守其會後三年化成水疫晚至己巳蚤至戊辰甚即速微即徐水疫至也。大小善惡推其天地數乃太乙遊宮又只如丙寅年丙至寅且合應交司而治天即辛巳未得遷正而庚辰太陽未退位者亦丙辛不合德也。即水運亦

小虛而小勝或有復後三年化癘名曰水瀉其狀如水疫治法如前。○假令庚辰陽年太過如巳卯天數有餘者雖交得庚辰年也陽明猶尚治天地已遷正太陰司地去歲少陰以作右間即天陽明而地太陰也。故地不奉天也。乙巳相會金運太虛反受火勝故非太過也。即姑洗之管太商不應火勝熱化水復寒刑此乙庚失守其後二年化成金疫也。速至壬午徐至癸未金

疫至也。大小善惡推本年天數及太乙也。又只如庚辰如庚至辰且應交司而治天即下乙未未得遷正者即地甲午少陰未退位者且乙庚不合德也。即下乙未于失剛亦金運小虛也。有小勝或無復後三年化癘名曰金癘其狀如金疫也。治法如前。○假令壬午陽年太過如辛巳天數有餘者雖交後壬午年也厥陰猶尚治天地已遷正陽明在泉去歲丙申少陽以作右間。

即天厥陰而地陽明故地不奉天者也不辛相合會木運太虛反受金勝故非太過也。即雜質之管太角不應金行燥勝火化熱復甚即速微即徐疫至大小善惡推疫至之年天數及太乙又只如壬至午且應交司而治之即下丁酉未得遷正者即地下丙申少陽未得退位者見丁壬不合德也。即丁柔干失剛亦木運小虛也。有小勝小復後三年化癘名曰木癘其狀如風疫。

治法如前。○假令戊申陽年太過。如丁未天數太過者。雖交得戊申年也。太陰猶尚治。天地已遷正厥陰在泉。去歲壬戌太陽已退位作右間。即天丁未地癸亥。故地不奉天化也。丁癸相會。火運太虛反受水勝。故非太過也。即夷則之管。上太徵不應。此戊癸失守其會。後三年化疫也。速至庚戌。大小善惡推疫至之年。天數及太乙。又只如戊申。如戊至申。且應交司而治天。即下

運氣
四十四

癸亥未得遷正者。即地下壬戌太陽未退位者。見戊癸未合德也。即下癸柔干失剛。見火運小虛也。有小勝或無復也。後三年化癘。名曰火癘也。治法如前。治之法可寒之泄之。
黃帝曰。人氣不足。天氣如虛。人神失守。神光不聚。邪鬼干人。致有天亡。可得聞乎。岐伯曰。人之五藏一藏不足。又會大虛。感邪之至也。○人憂愁思慮。即傷心。又或遇少陰司天。天數不及。太

陰作接間至。即謂天虛也。此即人氣天氣同虛也。又遇驚馬而奪精汗出於心。因而三虛神明失守。心為君主之官。神明出焉。神失守位。即神遊上丹田。在帝太乙帝君泥丸君下。神既失守。神光不聚。却遇火不及之歲。有黑尸鬼見之。令人暴亡。○人飲食勞倦。即傷脾。又或遇太陰司天。天數不及。即少陽作接間至。即謂之虛也。此即人氣虛而天氣虛也。又遇飲食飽。其汗出於胃。

醉飽行房。汗出於脾。因而三虛脾神失守。脾為諫議之官。智周出焉。神既失守。神光失位。而不聚也。却遇土不及之年。或巳年。或甲年。失守。或太陰天。虛青尸鬼見之。令人卒亡。○人久坐濕地。強力入水。即傷腎。腎為作強之官。伎巧出焉。因而三虛腎神失守。神志失位。神光不聚。却遇水不及之年。或辛年。不會符。或丙年。失守。或太陽司天。虛有黃尸鬼至。見之。令人暴亡。○人或志

怒氣逆上而不下，即傷肝也。又遇厥陰司天，天數不及，即少陰作接間，至是謂天虛也。此謂天虛，人虛也。又遇疾走恐懼，汗出於肝，肝為將軍之官，謀慮出焉。神位失守，神光不聚。又遇木不及年，或丁年不符，或壬年失守，或厥陰司天虛也。有白尸鬼見之，令人暴亡也。已上五失守者，天虛而人虛也。神遊失守，其位即有五尸鬼干人，令人暴亡也。謂之曰尸厥。人犯五神易位，即

神光不聚也。非但尸鬼，即一切邪犯者，皆是神失守位故也。此謂得守者生，失守者死。得神者昌，失神者亡。

至真要大論篇第七十四

詳註曰：此篇總括前八篇未盡之義，至真要故名。

黃帝問曰：五氣交合，盈虛更作，余知之矣。六氣

分治司天地者，其至何如？岐伯再拜對曰：明乎

哉，問也。天地之大紀，人神之通應也。帝曰：願聞

上合昭昭，下合冥冥。奈何岐伯曰：此道之所生

運云：天地變化，人神運為中外，雖殊然其通志則一也。謂運云：上合昭者，司天之化也；下合冥者，在泉之化也。類運云：昭者，合天道之明；冥者，合造化之微。

或曰君不主運新校正
云按天紀太帝曰君火以
名相火以位謂君火不主運
也

運云君不司運也其在
六氣則有君火所主之不
同而五運則火居其年
於六者而錄其一則惟君
火不司五運之氣化正
以君火者太陽之火也為
陽氣之本為萬化之原
無氣不司故不司化也

○按新校正及諸家註
此者皆曰君之以名相火以
位正以明君火不司運也
其說殊誤夫天紀太帝
原曰君火以明非曰以名也
奈何將明字改作名字
牽強為解夫火經旨蓋不致全不相于義殊不通必欲引以注此則不得不改明為名尤屬詩亂矣

本注云居本位君火為居不當間之也
新校正云詳少阴不白間氣而云居氣者蓋尊君火無所不居不當
間之也 詳論云間氣之間皆宜讀曰平聲明有旁居義也君為至尊不敢曰間而曰居耳 王注新校正謂是
者非

類注曰居所在也為光明也不曰間氣而居氣者君之所居無往不尊故不敢言間氣也
類注云肝木位東云所臨之氣子藏相得則和不相得則病
類注曰主歲者紀歲者司天主歲半之并在泉主歲半之後也間氣者紀歲者歲有六步每步各主二日八
十七刻半也

工之所疑也。帝曰：願聞其道也。岐伯曰：厥陰司
天，其化以風；少陰司天，其化以熱；太陰司天，其
化以濕；少陽司天，其化以火；陽明司天，其化以
燥；太陽司天，其化以寒。以所臨藏位，命其病者
也。帝曰：地化奈何？岐伯曰：司天同候，間氣皆然。
帝曰：間氣何謂？岐伯曰：司左右者是謂間氣也。
帝曰：何以異之？岐伯曰：主歲者紀歲，間氣者紀
步也。○帝曰：善。歲主奈何？岐伯曰：厥陰司天為

風化。在泉為酸化。司氣為蒼化，間氣為動化。少
陰司天為熱化，在泉為苦化。不司氣化，居氣為
灼化。太陰司天為濕化，在泉為甘化。司氣為鬱
化，間氣為柔化。少陽司天為火化，在泉為苦化。
司氣為丹化，間氣為明化。陽明司天為燥化，在
泉為辛化。司氣為素化，間氣為清化。太陽司天
為寒化，在泉為鹹化。司氣為玄化，間氣為藏化。
故治病者必明六化分治。五味五色所生五藏

故治病者必明六化分治。五味五色所生五藏
在泉
司氣
在泉
司氣

天元紀大命云在天為風
在地為木

類注曰有風化而後有酸
化是風為酸化之本
其他餘氣皆同此義
凡六氣之行乎地者即
化生五味之本也

難註云有天地為氣宜
而在人身為病機謹
候之而可以治病矣

類注曰歲物者得天地
精專之化氣全方厚故
備所遺先也此與元
正紀大命食歲穀以全
其真者同義

類注曰歲者謂六氣
之序不可天地則司
四間故物生之應亦當
隨氣最見於四方而
各有所稟也

所宜迺可以言盈虛病生之緒也。○帝曰厥陰

在泉而酸化先余知之矣。風化之行也何如岐

伯曰風行於地所謂本也。餘氣同法本乎天者。

天之氣也本乎地者地之氣也。天地合氣六節

分而萬物化生矣。故曰謹候氣宜無失病機。此

之謂也。○帝曰其主病何如岐伯曰司歲備物

則無遺主矣。帝曰先歲物何也岐伯曰天地之

專精也。帝曰司氣者何如岐伯曰司氣者主歲

六氣之在天地者為地之氣上下之位不同而氣化本則同類

類注云此言藥物之主病者

類注云此言藥物之主病者

類注云此言藥物之主病者

類注云此言藥物之主病者

類注云此言藥物之主病者

類注云此言藥物之主病者

類注云此言藥物之主病者

同然有餘不足也。帝曰非司歲物何謂也岐伯

曰散也。故質同而異等也。氣味有薄厚性用有

躁靜。治保有多少。力化有淺深。此之謂也。○帝

曰歲主藏害何謂岐伯曰以所不勝命之則其

要也。帝曰治之奈何岐伯曰上淫於下所勝平

之外淫於內所勝治之。帝曰善平氣何如岐伯

曰謹察陰陽所在而調之。以平為期。正者正治

反者反治。類注云淫太過為害也。又曰淫邪勝也不務其德是謂之淫

運氣類五

類五
類五
類五
類五
類五

類五
類五
類五
類五
類五

類五
類五
類五
類五
類五

帝曰夫子言察陰陽所在而調之論言人迎與

寸口相應若引繩小大齊等命曰平陰之所在

寸口何如岐伯曰視歲南北可知之矣帝曰願

卒聞之岐伯曰北政之歲少陰在泉則寸口不

應厥陰在泉則右不應太陽在泉則左不應南

政之歲少陰司天則寸口不應厥陰司天則右

不應太陽司天則左不應諸不應者反其診則

見矣帝曰尺候何如岐伯曰北政之歲三陰在

迎候人

陰也

北政云

出運

之歲

行全

南政似屬牽強夫甲乙之干為子于之首故象君而為南政其餘則北面象臣而為北政云
類五云應指陰之所在其脈不應諸象之註皆謂六氣以少陰為君象無為主時氣故少陰所至其脈不
應也此說殊為不然夫陰既為六氣之一又守有不主氣之理惟天元紀太極中君火以明相火以位之下王氏註曰
君火在相火之右但立名於君位不立歲氣一言此在王氏固已誤註而諸家引以釋此蓋亦不得已而為之強

解耳義豈然歟夫三陰三陽者天地之氣也身以日月証之則日為陽其氣常盈月為陰其氣常虧是以
以潮汐之盛衰亦隨月有消長此脈道當然之義為可知矣人之經脈即天地之潮汐也故三陽所在其脈
無不應者氣之盈也三陰所在其脈有不應者以陽氣有不及氣之虛也然三陰之列又惟少陰獨居乎中
此又陰中之陰也所以少陰所在為不應蓋亦應天地之虛耳豈君不主事之謂乎明者以為然否
此注云司天曰上在泉曰下

下則寸不應三陰在上則尺不應南政之歲三

陰在天則寸不應三陰在泉則尺不應左右同

故曰知其要者一言而終不知其要流散無窮

此之謂也

帝曰天地之氣內淫而病何如岐伯曰歲厥陰

在泉風淫所勝則地氣不明平野昧草廼蚤秀

民病洒洒振寒善呻數欠心痛支滿兩脇裏急

飲食不下高咽不通食則嘔腹脹善噫得後與

左右

悉與

寸不

同

蓬夏陰為土色見心黃於天中而反見乾方黑處也水去同見故至陰之交合其氣也
類注云黃主色黑水色去勝濕淫故黃及見黑至常一故太師曰天以司天濕氣下臨腎氣上從黑起水至即去臨水之心義至陰之交當三氣四氣之向去之令也

氣則快然如衰身體皆重。○歲少陰在泉熱淫所勝則焰浮川澤陰處反明民病腹中常鳴氣上衝胃喘不能久立寒熱皮膚痛目與齒痛頰腫惡寒發熱如瘧少腹中痛腹大蠶蠱不藏。○歲太陰在泉草乃蚤榮濕淫所勝則埃昏鬱谷黃反見黑至陰之交民病飲積心痛耳聾渾渾痺痺噎腫喉痺陰病血見少腹痛腫不得小便病衝頭痛目似脫項似拔腰似折髀不可以曲

新按此字疑行類注云正酒淳水之所資生中乃登榮
三焦病
去者之氣
濕淫
之
明矣

裂經脈篇勝脫病

邪氣藏府病形篇曰勝脫病者善大息心口苦吧者寸云

水淫云氣寒之時其更其氣熱氣既往寒氣後來故云更至也餘候于少陰在泉注同
注云霧之謂霧暗不分似霧也
中藏經云皮寒而燥者陽不足皮熱而燥者陰不足

冰淫云極引也澤陰凡也頰車之前牙之下也

腫如結臍如別。○歲少陽在泉火淫所勝則焰明郊野寒熱更至民病注泄赤白少腹痛溺赤甚則血便少陰同候。○歲陽明在泉燥淫所勝則霧霧清膜民病喜嘔嘔有苦善太息心脅痛不能反側甚則噎乾面鹿身無膏澤足外反熱。○歲太陽在泉寒淫所勝則凝肅慘慄民病少腹控辜引腰脊上衝心痛血見噎痛頰腫。○帝曰善治之奈何岐伯曰諸氣在泉風淫於內治以辛

勝脫病者善大息心口苦吧者寸云

厥陰 辛涼 暖溫
 少陰 鹹寒 苦溫
 太陽 酸溫 苦溫
 少陽 鹹寒 苦溫
 陽明 苦溫 辛涼
 大陽 苦熱 鹹冷
 二十七 三十一
 二十七 口傳
 三十一

涼佐以苦甘以甘緩之以辛散之熱淫於內治
 以鹹寒佐以甘苦以酸收之以苦發之濕淫於
 內治以苦熱佐以酸淡以苦燥之以淡泄之火
 淫於內治以鹹冷佐以苦辛以酸收之以苦發
 之燥淫於內治以苦溫佐以甘辛以苦下之寒
 淫於內治以甘熱佐以苦辛以鹹寫之以辛潤
 之以苦堅之○帝曰善天氣之變何如岐伯曰
 厥陰司夫風淫所勝則大虛埃昏雲物以擾寒

詳證云為泄瘕
 經脈篇云是主脾胃
 病者泄瘕泄水閉
 詳證云難經云七難有
 大便泄
 類注云脾寒則為泄
 浮脾滯則為瘕瘕
 浮病不能制水則為
 泄為水閉難經云泄
 者水泄也瘕者病疾
 也水閉者去病不能
 治水也

類注云風水主濕故寒生春氣而流水不冰

生春氣流水不冰民病胃脘當心而痛上支兩
 脅肩咽不通飲食不下舌本強食則嘔冷泄腹
 脹澹泄瘕水閉蟄蟲不出病本於脾衝陽絕死
 不治○少陰司天熱淫所勝怫熱至火行其政
 民病胃中煩熱嗑乾右胠滿皮膚痛寒熱欬喘
 大兩且至唾血血泄欬衄嚏嘔溺色變甚則瘡
 瘍附腫肩背臂膊及缺盆中痛心痛肺臄腹大
 滿膨膨而喘欬病本於肺尺澤絕死不治○太

三金氣
 苦故
 右脈滿

水淫曰沉也。胃氣受邪水不能潤下焦枯涸故大便難也。

類注云濕淫於上故沉。復且布沉淫也。沉淫兩變則浸漬為傷。故物多枯槁。

經脈篇曰胃是動則心知懸若飢狀。類注曰心胃不交則精神離散故心如懸。心虛則內鑄故常若飢狀。

經脈篇云胃是動則病饑不欲食類。註云以胃雖陰藏元陽所居水中。有火為脾胃之母。休動則脾胃故病雖飢而不欲食。陽明司天燥淫所勝則木迺晚榮。草焦晚生。筋骨萎注曰大涼草候以下。血白舊在。下文感而瘧之後。今政移於此。

大陽司天寒淫所勝則寒氣及至水且冰連。火之烈雨暴延。惡類注云此下二節舊文似有顛倒。今稍為移正之。民病血變於中。死為癰。心痛。血泄。血氣。血善。時眩。仆。血。月。報。滿。云云。

陰司天。濕淫所勝。則沈陰且布。雨變枯槁。附腫。骨痛陰痺。陰痺者。按之不得。腰脊頭項痛。時眩。大便難。陰氣不用。饑不欲食。欬唾則有血。心如懸。病本於腎。大谿絕。死不治。○少陽司天。火淫所勝。則溫氣流行。金政不平。民病頭痛發熱。惡寒而瘧。熱上皮膚痛。色變黃赤。傳而為水。身面附腫。腹滿仰息。泄注赤白。瘡瘍。欬唾血。煩心。胃中熱。甚則欬血。病本於肺。天府絕。死不治。○陽

明司天。燥淫所勝。則木迺晚榮。草迺晚生。筋骨內癢。民病左肢脅痛。寒清於中。感而瘧。大涼草候。欬腹中鳴。注泄。驚瀉。名木斂。生苑於下。草焦。上首。心脇暴痛。不可反側。嗑乾。面塵。腰痛。丈夫癩疔。婦人少腹痛。目昧。背瘍。瘡淫癰。蟄蟲來見。病本於肝。太衝絕。死不治。○太陽司天。寒淫所勝。則寒氣反至。水且冰。血變於中。發為癰瘍。民病厥心痛。嘔血。血泄。欬血。善悲。時眩。仆。運。火。炎。

類注云其在於人則肝受其傷不能營養筋骨故生內變。

明司天。燥淫所勝。則木迺晚榮。草迺晚生。筋骨內癢。民病左肢脅痛。寒清於中。感而瘧。大涼草候。欬腹中鳴。注泄。驚瀉。名木斂。生苑於下。草焦。上首。心脇暴痛。不可反側。嗑乾。面塵。腰痛。丈夫癩疔。婦人少腹痛。目昧。背瘍。瘡淫癰。蟄蟲來見。病本於肝。太衝絕。死不治。○太陽司天。寒淫所勝。則寒氣反至。水且冰。血變於中。發為癰瘍。民病厥心痛。嘔血。血泄。欬血。善悲。時眩。仆。運。火。炎。

病厥心痛。嘔血。血泄。欬血。善悲。時眩。仆。運。火。炎。

類註云澹同焔音
甘其焦黑色也
澹々經脈篇作憺
々類註云憺者澹動
而不寧也

類註云所以診視而知
死者何以皆是藏之
經脈動氣知神藏
之存亡也

掃殺錄論

類註云身半以上濕氣餘火氣復前鬱濕相薄則以苦濕辛辛之藥
解表流行而祛之故云以汗為除病之故而已也

烈雨暴迺香胃腹滿手熱肘寧掖腫心澹澹大
動胃脇胃腕不安面赤目黃善噫嗝乾甚則色
焔渴而欲飲病本於心神門絕死不治所謂動
氣知其藏也○帝曰善治之奈何岐伯曰司夫
之氣風淫所勝平以辛涼佐以甘苦以甘緩之
以酸寫之熱淫所勝平以鹹寒佐以苦甘以酸
收之濕淫所勝平以苦熱佐以酸辛以苦燥之
以淡泄之濕上甚而熱治以苦溫佐以甘辛以

吳刺節命類註云為
故止言以此為則
類註云苦濕誤也當
作苦溫

類註云多勝者
以天地氣有不
足則間氣乘
虛為邪而反勝之也

運氣
二十六

風清 以註云此云氣方治
熱寒 與赤淫勝法殊
溫熱 實直云治者宜
火寒 邪之勝氣也云佐
燥熱 者皆所利所

汗為故而止火淫所勝平以鹹冷佐以甘苦以
酸收之 以苦發之 以酸復之 熱淫同燥淫所勝
平以苦溫佐以酸辛 以苦下之 寒淫所勝平以
辛熱佐以苦甘以鹹寫之

帝曰邪氣反勝治之奈何岐伯曰風司於地清
反勝之治以酸溫佐以苦甘以辛平之熱司於
地寒反勝之治以甘熱佐以苦辛以鹹平之濕
司於地熱反勝之治以苦冷佐以鹹甘以苦平

寒熱 宜也云乎者神
已弱之正氣也

之火司於地寒反勝之治以甘熱佐以苦辛以
鹹平之燥司於地熱反勝之治以平寒佐以苦
甘以酸平之以和為利寒司於地熱反勝之治
以鹹冷佐以甘辛以苦平之○帝曰其司天邪
勝何如岐伯曰風化於天清反勝之治以酸溫
佐以甘苦熱化於天寒反勝之治以甘溫佐以
苦酸辛濕化於天熱反勝之治以苦寒佐以苦
酸火化於天寒反勝之治以甘熱佐以苦辛燥

運氣 二十七

此謂云心下存之上胃之
分胃謂胃脘之上及
大腸之下風寒元所
生也
註云胃為胃脘間者
寒氣云類注云橫
欲吐由胃加寒以木
邪傷胃之虛生於寒
也橫者責心也非
非此曰註橫者會

化於天熱反勝之治以辛寒佐以苦甘寒化於
天熱反勝之治以鹹冷佐以苦辛

帝曰六氣相勝奈何岐伯曰厥陰之勝耳鳴頭

眩憤憤欲吐胃脘如寒大風數舉保蟲不滋脹

脇氣并化而為熱小便黃赤胃脘當心而痛上

支兩脇腸鳴飧泄少腹痛注下赤白甚則嘔吐

高咽不通少陰之勝心下熱善饑齊下反痛氣

遊三焦炎暑至木迺津草迺萎嘔逆躁煩腹滿

類註云赤沃者利無赤也
本病篇曰不便赤沃

類註云格於上則為頭痛
痛喉痺項強若魚尾而
濕獨勝則濕氣內鬱寒
迫下焦故痛留項互引
肩間胃滿兩數至燥化
廼見少腹滿腰膝重
類註云濕滿於下則熱生
故足溫

類註云下沃赤白者熱
在無方則赤氣分則白
大便曰利小便便曰濁也

痛澹泄傳為赤沃太陰之勝火氣內鬱瘡瘍於
中流散於外病在肢脇甚則心痛熱格頭痛喉
痺項強獨勝則濕氣內鬱寒迫下焦痛留項互
引肩間胃滿兩數至燥化廼見少腹滿腰膝重
強內不便善注泄足下溫頭重足脛附腫飲發
於中附腫於上少陽之勝熱客於胃煩心心痛
目赤欲嘔嘔酸善饑耳痛溺赤善驚譫妄暴熱
消燥草萎水涸介蟲廼屈少腹痛下沃赤白陽

水注云蓋謂喉之下接
連胃中肺為葉之
向也
類註云清氣在下則
為澹泄在上則為溢
塞

水注云拘急也苛重也

類註云白音信
謂是白頭會
亦作顛

明之勝清發於中左肢脇痛澹泄內為噤塞外
發癩疔大涼肅殺華英收容毛蟲廼殃胃中不
便噤塞而欬太陽之勝凝慄且至非時水冰羽
廼後化痔瘡發寒厥入胃則內生心痛陰中廼
瘡隱曲不利互引陰股筋肉拘苛血脉凝泣絡
滿色變或為血泄皮膚否腫腹滿食減熱反上
行頭項凶頂腦戶中痛目如脫寒入下焦傳為
濡瀉帝曰治之奈何岐伯曰厥陰之勝治以甘

運氣 三十八

清佐以苦辛以酸寫之少陰之勝治以辛寒佐以苦鹹以甘寫之太陰之勝治以鹹熱佐以辛甘以苦寫之少陽之勝治以辛寒佐以甘鹹以甘寫之陽明之勝治以酸溫佐以辛甘以苦泄之太陽之勝治以甘熱佐以辛酸以鹹寫之

帝曰六氣之復何如岐伯曰悉乎哉問也厥陰之復少腹堅滿裏急暴痛偃木飛沙保蟲不榮厥心痛汗發嘔吐飲食不入入而復出筋骨掉

其勝也九先有勝後必復
新校正云揚青珠云
六分正化對化厥陰正司於亥對化於己以庚正司於子對化於子大陰正司於未對化於丑少陽正司於寅對化於申厥明正司於酉對化於卯大陽正司於戌對化於辰正司於巳對化於巳之實對司化令之虛對化勝而有復正化勝而不復此註云九先勝者復必復似未然詳註云愚以第十七節復正已而勝不復則害觀之化有所勝者必有復也類經云愚按王氏曰云新校正云或又曰甲丙戊庚壬陽年太過有勝無復

復乙丁巳辛癸厥年不及有勝必有復皆未達之言也夫勝復之道隨氣盛衰而見非有正對之右考之本經諸篇原無此言云氣未衰大命云元正紀大命云五帝紀大命云堯生之紀不務其德則收氣復赫曦之紀日暴烈其政藏氣延復敦阜之紀大風迅至邪佛野也擊成之紀政暴衰長氣斯殺流行之紀政過則化氣大舉是皆以太過之歲為言由此觀之則陽年未嘗無復也惟是厥年氣弱彼未勝我故子必起而報之故謂之復陽年氣強無勝我者但以我勝彼故兼述從而制之然曰兼曰復本理也可見陽年未必全盛而反勝者有之陰年未必全衰而陰勝者亦有之天地變化消長無窮當隨厥氣幾而察以方月之義庶得其妙若必欲因時善意則失之遠矣氣之衰大命類注云本篇九太過之年不言勝復故不及之

厥清厥甚則入脾食痺而吐衝陽絕死不治少陰之復煩熱內作煩躁嘔噦少腹絞痛火見燔炳盛燥分注時止氣動於左上行於右欬皮膚痛暴疔心痛鬱冒不知人迺洒淅惡寒振慄譫妄寒已而熱渴而欲飲少氣骨萎隔腸不便外為浮腫噦噫赤氣後化流水不冰熱氣大行介蟲不福病癘疔瘡瘍癰疽瘰癧甚則入肺欬而鼻淵天府絕死不治太陰之復濕變迺與體重

顛掉 眩暈

今尔也。注云分註謂大

小便下也。類注云分註謂大

謂大腸或泄。膀胱或癃

火居二便也。注云癃腸

謂腸如隔絕而不便。注

也。類注云癃腸不便。注

結不通也。氣厥命云癃

腕移熱於小腸。癃腸

不便。又云。癃移熱於腦

則手顛。癃淵。癃淵

者。濁。濁下不止也。

注云。腦液下滲。則為

濁。濁。濁下不止。如復

泉。故曰。癃淵。

新按云。按上文。大邪在表

頭痛。項似板。又。大陰司

天云。頭項痛。項當作項

說。文。熱。燒也。傷。少。功

亦作。炳。類注云。便。教。憎。風。表。裏。皆。熱。也

類注云。寒。極。及。熱。以。風。火。相。薄。而。故。曰。相。爭。也。

中滿。食飲不化。陰氣上厥。胃中不便。飲發於中。

欬喘有聲。大雨時行。鱗見於陸。頭頂痛重。而掉

瘵尤甚。嘔而密默。唾吐清液。甚則入腎。竅寫無

度。大谿絕。死不治。少陽之復。大熱將至。枯燥燔

熱。介蟲。迺。耗。驚。瘵。欬。衄。心。熱。煩。躁。便。數。憎。風。厥

氣上行。面如浮埃。目乃瞶。瘵。火氣內發。上為口

糜。嘔逆。血溢。血泄。發而為瘡。惡寒。鼓慄。寒極。反

熱。監絡。焦。槁。渴。引。水。漿。色。變。黃。赤。少。氣。脉。萎。化

胃脈

廉瀾

水病傳為肘腫。肘謂

皮肉俱腫。按之陷。流

而不起也。

說文。森。木。多。貌。

而為水。傳為肘腫。甚則入肺。欬而血泄。尺澤絕

死不治。陽明之復。清氣大舉。森木蒼乾。毛蟲迺

厲病生。肝氣歸於左。善太息。甚則心痛。舌滿

腹脹而泄。嘔吐欬噦。煩心病在胃中。頭痛甚則

入肝。驚欬筋癢。大衝絕。死不治。太陽之復。厥氣

上行。水凝。雨冰。羽蟲迺死。心胃生寒。胃中不利

心痛。舌滿。頭痛。善悲。時眩。什食。減。腰。腫。及。痛。屈

伸不便。地裂。冰堅。陽光不治。少腹控。引。腰脊

上衝心唾出清水及為噦噫甚則入心善忘善
 悲。補門絕死不治。帝曰善治之奈何。岐伯曰厥
 陰之復治以酸寒佐以甘辛以酸寫之以甘緩
 之少陰之復治以鹹寒佐以苦辛以甘寫之以
 酸收之以苦發之以鹹熨之太陰之復治以苦
 熱佐以酸辛以苦寫之燥之泄之少陽之復治
 以鹹冷佐以苦辛以鹹熨之以酸收之辛苦發
 之發不遠熱無犯溫涼少陰同法陽明之復治

類經云此總結前章
 勝及勝相勝相復之理
 不外於此法則正氣得安
 病氣衰去故曰正氣
 有所歸自無偏勝之
 患而治法盡於此矣

運氣
 三十九

以辛溫佐以苦甘以苦泄之以苦下之以酸補
 之太陽之復治以鹹熱佐以甘辛以苦堅之治
 諸勝復寒者熱之熱者寒之溫者清之清者溫
 之散者收之抑者散之燥者潤之急者緩之堅
 者熨之脆者堅之衰者補之強者寫之各安其
 氣必清必靜則病氣衰去歸其所宗此治之本
 體也。帝曰善
 帝曰氣之上下何謂也。岐伯曰身半以上其氣

漢云身之半正謂奇
中也當伸時指天舒
足指地以繩量之正當
奇也故又曰半所謂天
杞也天杞正當奇兩倍
同身寸之寸也

水云有勝無復是復
氣已衰不能復是復
真之氣已備是復是
意蓋又曰少陽火也少
明燥也少陰熱也少水
少陽在火為火居水
位和明司天為金居火
位金復其勝則火主
勝之火復其勝則水主
勝之餘氣勝復則平
謂火燥熱也

三矣在象天之分也天氣主之身半以下其氣足三陽三陰三矣
地之分也地氣主之以各命氣以氣命處而言六經在經
其病半所謂天樞也故上勝而下俱病者以地
名之下勝而上俱病者以天名之所謂勝至報
氣屈伏而未發也復至則不以天地異名皆如
復氣為法也帝曰勝復之動時有常乎氣有必
乎岐伯曰時有常位而氣無必也帝曰願聞其
道也岐伯曰初氣終三氣天氣主之勝之常也

四氣盡終氣地氣主之復之常也氣主衰本論有勝則復無
勝則否帝曰善復已而勝何如岐伯曰勝至則
復無常數也衰迺止耳復已而勝不復則害此
傷生也帝曰復而反病何也岐伯曰居非其位
不相得也大復其勝則主勝之故反病也所謂
火燥熱也帝曰治之奈何岐伯曰夫氣之勝也
微者隨之甚者制之氣之復也和者平之暴者
奪之皆隨勝氣安其屈伏無問其數以平為期

美注

地壽

運氣
三十一

此其道也。帝曰善。

帝曰客主之勝復奈何。岐伯曰客主之氣勝而

無復也。帝曰其逆從何如。岐伯曰主勝逆客勝

從。天之道也。帝曰其生病何如。岐伯曰厥陰

司。夫客勝則耳鳴掉眩甚則欬。主勝則胃脇痛

舌難以言。少陰司。夫客勝則鼽嚏頸項強肩背

脊熱頭痛。少氣發熱耳聾目瞑甚則肘腫血溢

瘡瘍欬喘。主勝則心熱煩躁甚則脇痛支滿。夫

其云客主之氣勝而無復也。帝曰其逆從何如。岐伯曰主勝逆客勝從。天之道也。帝曰其生病何如。岐伯曰厥陰司。夫客勝則耳鳴掉眩甚則欬。主勝則胃脇痛。舌難以言。少陰司。夫客勝則鼽嚏頸項強肩背脊熱頭痛。少氣發熱耳聾目瞑甚則肘腫血溢。瘡瘍欬喘。主勝則心熱煩躁甚則脇痛支滿。夫

類注云主勝則火木為邪故心肝二經為病

類注云疹疹同
說文標火飛也

新按云詳此不言客勝主勝者以金居火位無客勝之理故不言也

類注云血謂數出淺紅色血似肉似肺者

類注云肺傷極則白血出蓋血竭於肝乃為白涎白衣涎液雖白

實血所化故曰白血出者死

類注云大關節不利也

類注云大關節不利也

陰司。夫客勝則首面附腫。呼吸氣喘。主勝則胃腹滿食已而膈。少陽司。夫客勝則丹胗外發。及為丹燥瘡瘍嘔逆喉痺頭痛。溢腫耳聾血溢。內為瘰癧。主勝則胃滿欬。仰息甚而有血。手熱。陽明司。夫清復內餘則欬。衄。嗌塞。心高。中熱。欬不止。而白血出者死。太陽司。夫客勝則胃中不利。出清涕。感寒則欬。主勝則喉嗌中鳴。厥陰在泉。客勝則大關節不利。內為痙強拘瘧。外為不

類注云大關節不利也

類注云大關節不利也

類註云魄汗休汗也西逆厥冷也

類註云隱曲之疾謂便結委曲之氣病也

詳註云色則大便下白瀉亦下白

便主勝則筋骨絲併腰腹時痛注云絲指同類注云併舉東不連少陰在泉客勝則腰痛尻股膝髀膕胫足病注云變大命云歲土不及子第骨節痠痛腎熱以酸胛腫不能久立溲便變主勝則厥氣上行心痛發熱肩中衆痺皆作發於肘脇魄汗不藏四逆而起太陰在泉客勝則足痿下重便溲不時濕客下焦發而濡瀉及為腫隱曲之疾主勝則寒氣逆滿注云周痺皆痛飲食不下甚則為疝少陽在泉客勝則腰腹痛而反惡寒注云熱病甚則下白溺白主勝則熱反上行而

謂管指此即此

類註云鷓鴣也言如鷓之後也
新按正云詳此不言客主勝者蓋太陽以水居水位故不言也

類註云同者逆之客主同氣者可逆而治也異者從之客主異氣者或從於客或從於主也

客於心心痛發熱格中而嘔少陰同候陽明在泉客勝則清氣動下少腹堅滿而數便瀉主勝則腰重腹痛少腹生寒下為鷓鴣則寒厥於腸上衝胃中甚則喘不能久立太陽在泉寒復內餘則腰尻痛屈伸不利股脛足膝中痛帝曰善治之奈何岐伯曰高者抑之下者舉之有餘者折之不足者補之佐以所利和以所宜必安其主客適其寒溫同者逆之異者從之帝曰治寒

以熱治熱以寒氣相得者逆之不相得者從之
余已知之矣其於正味何如岐伯曰木位之主
其寫以酸其補以辛火位之主其寫以甘其補
以鹹土位之主其寫以苦其補以甘金位之主
其寫以辛其補以酸水位之主其寫以鹹其補
以苦厥陰之客以辛補之以酸寫之以甘緩之
少陰之客以鹹補之以甘寫之以酸收之大陰
之客以甘補之以苦寫之以甘緩之少陽之客

運氣
三十三

註証云厥者盡也

類注云適其至
所為故言及

論
類

以鹹補之以甘寫之以酸與之陽明之客以酸
補之以辛寫之以苦泄之大陽之客以苦補之
以鹹寫之以苦堅之以辛潤之開發腠理致津
液通氣也帝曰善

帝曰願聞陰陽之正也何謂岐伯曰氣有多少
異用也帝曰陽明何謂也岐伯曰兩陽合明也
帝曰厥陰何也岐伯曰兩陰交盡也

帝曰氣有多少病有盛衰治有緩急方有大小

於病至之所而務得其
以然之故也

類註云奇謂古之單方
偶謂古之複方也

類註云按此必正文君三
臣六之三言當作二字

類註同
類註云行者不以偶冰
沉不能達表也下者不
以奇陽行不能下也

類註云行者不以奇下者
不偶而平太僕註云汗
菜不以偶古下菜不奇

類註云行者不以奇下者
不偶而平太僕註云汗
菜不以偶古下菜不奇

類註云言病所有深遠
而菜必用於胃設用之無
法則菜未及病而中道
在食亦則食催菜而致遠
之升降以及湯膏丸散各
有所宜故云無越其制度
也

類註云言奇而分兩偶方
偶而分兩奇如是者近而
偶制多數服之遠而奇制
少數服之云云

類註云言少陰太
陽之二氣錄四氣
標本同
類註云按標本之義至唐
至詳有天地運
氣之標本有人
身藏府之標本
有病辭之標本
本有治法之標本云云
類註云病之先受者為本

願聞其約奈何岐伯曰氣有高下病有遠近證

有中外治有輕重適其至所為故也大要曰君

一臣一奇之制也君二臣四偶之制也君三臣

三奇之制也君二臣六偶之制也故曰近者奇

之遠者偶之汗者不以偶下者不以奇補上治

上制以緩補下治下制以急急則氣味厚緩則

氣味薄適其至所此之謂也病所遠而中道氣

味之者食而過之無越其制度也是故平氣之

類註云行者不以奇下者
不偶而平太僕註云汗
菜不以偶古下菜不奇

類註云言病所有深遠
而菜必用於胃設用之無
法則菜未及病而中道
在食亦則食催菜而致遠
之升降以及湯膏丸散各
有所宜故云無越其制度
也

道近而奇偶制小其服也遠而奇偶制大其服

也大則數少小則數多多則九之少則一之奇

之不去則偶之是謂重方偶之不去則反佐以

取之所謂寒熱溫涼反從其病也

帝曰病生於本余知之矣生於標者治之奈何

岐伯曰病反其本得標之病治反其本得標之方

帝曰六氣之勝何以候之岐伯曰乘其至也清

氣大來燥之勝也風木受邪肝病生焉熱氣大

類註云言少陰太
陽之二氣錄四氣
標本同
類註云按標本之義至唐
至詳有天地運
氣之標本有人
身藏府之標本
有病辭之標本
本有治法之標本云云
類註云病之先受者為本

標本
類三
運氣
三十一

病之後變者為標生於本者言受病之原根生於標者言目前之多變也諸病有標本但反求其所致則本見在之標病可得其陰陽表裏之的矣治有本末但反求其根本之道則治標之運用可復其七古劑之妙矣此他亦必求於本之意

注云年木不足外有清邪者是年之虛也歲氣不足外邪淺甚也

注云外有共氣而內惡之中外不喜因而遂病是謂感也

注云至而不至者謂之邪氣有所感觸則病生矣賊風所傷是謂三虛也

來火之勝也。金燥受邪。肺病生焉。寒氣大來。水之勝也。火熱受邪。心病生焉。濕氣大來。土之勝也。寒水受邪。腎病生焉。風氣大來。木之勝也。土濕受邪。脾病生焉。所謂感邪而生病也。乘年之虛則邪甚也。失時之和亦邪甚也。遇月之空亦邪甚也。重感於邪則病危矣。有勝之氣其必來復也。帝曰：其脈至何如。岐伯曰：厥陰之至其脈微少。陰之至其脈鈞。太陰之至其脈沈。少陽之

帝曰願聞三實。師曰：逢年之盛。遇月之滿。得時之和。雖有賊風邪氣不能危也。

帝曰願聞三實。師曰：逢年之盛。遇月之滿。得時之和。雖有賊風邪氣不能危也。

後月輪中

標本類

少陽火 大陰濕
少陰熱 大陽寒
陽明燥 金從濕土化
厥陰風 木從相火之化

至大而浮。陽明之至。短而濇。太陽之至。大而長。至而和則平。至而甚則病。至而反者病。至而不

至者病未至而至者病。陰陽易者危。

帝曰：太氣標本。所從不同。奈何。岐伯曰：氣有從本者。有從標本者。有不從標本者也。帝曰：願卒聞之。岐伯曰：少陽太陰從本。少陰太陽從本。從標。陽明厥陰不從標本。從乎中也。故從本者化生於本。從標本者有標本之化。從中者以中氣

至大而至者謂之邪氣有所感觸則病生矣

至而和則平。至而甚則病。至而反者病。至而不

至者病未至而至者病。陰陽易者危。

帝曰：太氣標本。所從不同。奈何。岐伯曰：氣有從本者。有從標本者。有不從標本者也。帝曰：願卒聞之。岐伯曰：少陽太陰從本。少陰太陽從本。從標。陽明厥陰不從標本。從乎中也。故從本者化生於本。從標本者有標本之化。從中者以中氣

冰注云言兩熱而脈數
搏之不動乃寒盛格
而致之非也
秋証是寒格之而脈
氣鼓擊于經于下盛者
此為熱盛拒脈而痛
非寒也

標本
類二

為化也。帝曰。脈從而病反者。其診何如。岐伯曰。脈至而從。按之不鼓。諸陽皆然。帝曰。諸陰之反。其脈何如。岐伯曰。脈至而從。按之鼓甚。而盛也。是故百病之起。有生於本者。有生於標者。有取於中氣者。有取本而得者。有取標而得者。有取中氣而得者。有取標本而得者。有逆取而得者。有從取而得者。逆正順也。若順逆也。故曰。知標與本用之。不始明知逆順。正行無問。此之謂也。

類注云處工淺草也。移精變氣命。類注云。處工字不精而庸淺也。

類注云。嗜悅也。言心意怡悅以為知道之終盡也。

類注云。嗜。自得貌。言謂道之易知。故見標之而報從。火者假格。米陳莫寒。後起。雖冰而之氣。若同而變。見之。秋則異。即如甲乙。同為木。化而甲乙。陰天同為水。數而甲乙。陰何非同。氣異。秋者。廢工。昧此。末有不達。亂者矣。

運氣
三十一

類注云。溫者。醞。至。聲。結。積。貌。

不知是者。不足以言診。足以亂經。故大要曰。屬工。嗜嗜。以為可知。言熱未已。寒病復始。同氣。暴形。迷診。亂經。此之謂也。夫標本之道。要而博。小而大。可以言三。而知百病之害。言標與本。易而勿損。察本與標。氣可令調。明知勝復。為萬民式。天之道畢矣。

帝曰。勝復之變。蚤晏何如。岐伯曰。夫所勝者。勝至已。病病已。溫溫而復已。萌也。夫所復者。勝盡

類注云生者死生之始化者氣化大行故衰盛異也氣有衰盛則勝復之動有不當位而後先至矣

運氣論六化第五云秋而四時之氣候則始於仲月而盛於季月

類注云仲候而時之大候也

存類會指也大也又存候漢李將軍傳遠存候也存度也候視望也

類注云脈之應亦于差同法待後時之至則前脈去故脈中有曰春脈宜弦然田冬之脈沉者以則之至故尚有沉意夏脈宜數然甲春脈之弦者以則至之故尚有弦意秋脈宜濡然田夏脈之數者以則至之故尚有數意冬脈宜沉然田秋脈之濡者以則至之故尚有濡意若春不沉夏不濡秋不數是謂天地之氣血寒不通也

春弦夏數秋濡冬沉

類注云多見者氣脈亂而難至也復見者脈隨氣去而再來也將求去而脈先去本氣不之求元有餘也時已去而脈不去本氣有餘求元不之也皆不免於病

類注云春得秋脈夏得冬脈秋得夏脈冬得長夏脈長夏得春脈反見勝乙之化失天和也故死

通氣三十三

而起得位而其甚勝有微甚復有少多勝和而和勝虛而虛天之常也帝曰勝復之作動不當位或後時而至其故何也岐伯曰夫氣之生與其化衰盛異也寒暑溫涼盛衰之用其在四維故陽之動始於溫盛於暑陰之動始於清盛於寒春夏秋冬各差其分故大要曰彼春之候為夏之暑彼秋之忿為冬之怒謹按四維斥候皆歸其終可見其始可知此之謂也帝曰差有數乎

岐伯曰凡三十度也帝曰其脈應皆何如岐伯曰差同正法待時而去也脈要曰春不沉夏不弦秋不數冬不濡是謂四塞沉甚曰病弦甚曰病數甚曰病濡甚曰病參見曰病復見曰病未去而去曰病去而不去曰病反者死故曰氣之相守司也如權衡之不得相失也夫陰陽之氣清靜則生化治動則苛疾起此之謂也

帝曰幽明何如岐伯曰兩陰交盡故曰幽兩陽

重也

陰陽氣日月常
年常受之命

類註云至則純氣純
百故曰氣同方則前
後更易故曰氣異
此天地歲氣之正紀也

運氣

二十四

六氣分位則初
氣四氣始於立春五秋
前各一十五日為紀法
三六氣始於立春
冬後各一十五日為紀
法由是四氣前後之
紀則三六六氣之中
正當二至日也故曰春
秋氣始於前冬夏氣
始於後也

類註云自補厚正氣之
外而後佐以所利兼
其所宜也資以所生
助其化源也是得六
氣之和平矣

疾病

濕燥火天之六氣也靜
而順者為化動而變
者為變故曰之化之
變也

類註云機者學也變
也病變所由也病隨
氣動必察其機治之
得其要足無失氣宜

素問卷之六

秋冬皆受

合明故曰明幽明之配寒暑之異也帝曰分至

何如岐伯曰氣至之謂至氣分之謂分至則氣

同分則氣異所謂天地之正紀也

帝曰夫子言春秋氣始於前冬夏氣始於後余

已知之矣然六氣往復主歲不常也其補寫奈

何岐伯曰上下所主隨其攸利正其味則其要

也左右同法大要曰少陽之主先其後鹹陽明

之主先其後酸太陽之主先其後苦厥陰之主

類註云司天之間存司天同存泉之左右向存泉同類註云生謂注歲時客主之主也

先其後辛少陰之主先其後鹹太陰之主先其苦
後其佐以所利資以所生是謂得氣

帝曰夫百病之生也皆生於風寒暑濕燥火以

之化之變也經言盛者寫之虛者補之余錫以

方士而方士用之尚未能十全余欲令要道必

存桴鼓相應由按刺雪汗工巧神聖可得聞乎

岐伯曰審察病機無失氣宜此之謂也帝曰願

聞病機何如岐伯曰諸風掉眩皆屬於肝諸寒

類註也

也

詳註云有天地為氣宜
而在人身為病機必謹
候之而可以治病矣
保集集上云宜命氣
八云病機者寒暑燥
濕風金木水火土萬病
悉自此而生矣

收引皆屬於腎諸氣臍鬱皆屬於肺諸濕腫滿
皆屬於脾諸熱瘡癰皆屬於心諸痛痒瘡皆屬
於心諸厥固泄皆屬於下諸痿痺嘔皆屬於上
諸禁鼓慄如喪神守皆屬於火諸瘕項強皆屬
於濕諸逆衝上皆屬於火諸脹腹大皆屬於熱
諸躁狂越皆屬於火諸暴強直皆屬於風諸病
有聲鼓之如鼓皆屬於熱諸病附腫疼酸驚駭
皆屬於火諸轉反戾水液渾濁皆屬於熱諸病

論治類四

類注音湧
如泉涌也吐也
泄瀉也滲泄利小便及
通竅也
藏氣法時論曰辛散
酸收甘緩若堅鹹栗
又曰有辛酸甘苦鹹
各有所利或散或收
或緩或急或堅或栗

水液澄澈清冷皆屬於寒諸嘔吐酸暴注下迫
皆屬於熱故大要曰謹守病機各司其屬有者
求之無者求之盛者責之虛者責之必先五勝
疎其血氣令其調達而致和平此之謂也

帝曰五味陰陽之用何如岐伯曰辛甘發散為
陽酸苦涌泄為陰鹹味涌泄為陰淡味滲泄為
陽六者或收或散或緩或急或燥或潤或奠或
堅以所利而行之調其氣使其平也帝曰非調

溫燥
火
勝

類注云氣調氣謂病有不因氣而得者也

類注云溫之溫養之也流者奔流潰亂也行之其逆滯也平之守之也吐之也摩之也摩之也薄之也其強盛也適事為改適當其所事之故也

類注云從少謂一同而二異從多謂二同而一異必觀其事之輕重而為之增損然則宜於全反者自當量盡同無疑矣

知夢云事而二病也觀其病之輕重而為之多少也
五帝政大論曰治熱以寒溫而行之治寒以熱涼而行之

有奇醫統

類注云氣調而得者言氣本調和而偶感於病則或因天時或因意料之外者也

氣而得者治之奈何有**毒無毒**何先何後願聞其**道**岐伯曰有**毒無毒**所治為**主**適大小為制也帝曰請言其制岐伯曰君上臣二制之小也君一臣二佐五制之中也君上臣二佐九制之大也寒者熱之熱者寒之微者逆之甚者從之堅者削之容者除之勞者溫之結者散之留者攻之燥者濡之急者緩之散者收之損者益之逸者行之驚者平之上之下之摩之浴之薄之

切之開之發之適事為故帝曰何謂逆從岐伯曰逆者正治從者反治從少從多觀其事也帝曰反治何謂岐伯曰熱因寒用寒因熱用寒因塞用通因通用必伏其所主而先其所因其始則同其終則異可使破積可使潰堅可使氣和可使必已帝曰善氣調而得者何如岐伯曰逆之從之逆而從之從而逆之疎氣令調則其道也帝曰病之中外何如岐伯曰從內之外者謂其

論治類六

水灌云謂先除其根
屬後削其枝條

水灌云中外不相及自
各病相連云中外不相
及謂既不從因不從
外則但求其
見在所主之
病而治之

疾病
五十一

內從外之內者治其外從內之外而盛於外者
先調其內而後治其外從外之內而盛於內者
先治其外而後調其內中外不相及則治主病
帝曰火熱復惡寒發熱如有瘧狀或一日發或
間數日發其故何也岐伯曰勝復之氣會遇之
時有多少也陰氣多而陽氣少則其發日遠陽
氣多而陰氣少則其發日近此勝復相薄盛衰
之節瘧亦同法

○寒之而熱者取之陰
○熱之而寒者取之陽

所謂求其屬也

○水灌云

壯水之主以制陽光
益火之源以消陰翳

故曰求其屬也

類註云此兼上文而詳求其服寒及熱服熱及寒之所以然也治其王氣者謂病有陰陽元有素王不明
衰王則治之反其如相盛冰衰者冰虛火王也治之者不知補陰以配陽而專用苦寒治火之王豈知苦寒皆沉
降沉降則亡冰冰愈亡則火愈盛故服寒反熱者冰虛不宜降也又如相衰陰盛者元弱生寒也治之者
不知補陽以消
陰而專用苦溫
治冰之王豈知
辛溫多耗散
耗散則亡陽陽愈亡則
寒愈甚豈故服熱反
寒者內虛不宜耗也
此無他皆以專治王氣
故其病反如此

論治
類七

帝曰論言治寒以熱治熱以寒而方士不能廢

繩墨而更其道也有病熱者寒之而熱有病寒
者熱之而寒二者皆在新病復起奈何治岐伯

曰諸寒之而熱者取之陰熱之而寒者取之陽

所謂求其屬也帝曰善服寒而反熱服熱而反

寒其故何也岐伯曰治其王氣是以反也帝曰

不治王而然者何也岐伯曰悉乎哉問也不治

五味屬土夫五味入胃各歸所喜攻酸先入肝

類註云凡五味之性各有
所入若味有偏用則氣
有偏病偏用既久其
氣必增此物化之常也
氣增而久則藏有偏
勝則有偏絕至此致
夫之由也

論治類五
中葉一百二十種為臣全
養性以應人并葉一百
二十五種為佐使主治病
以應地
百十種為君
主養命必天

論治類六
百十種為君
主養命必天

苦先入心。甘先入脾。辛先入肺。鹹先入腎。久而
增氣物化之常也。氣增而又天之由也。
帝曰。方制君臣何謂也。岐伯曰。主病之謂君。佐
君之謂臣。應臣之謂使。非上下三品之謂也。帝
曰。二品何謂。岐伯曰。所以明善惡之殊貴也。
帝曰。善病之中外何如。岐伯曰。調氣之方必別
陰陽。定其中外。各守其鄉。內者內治。外者外治。
微者調之。其次平之。盛者奪之。汗之下之。寒熱

疾病類八
政之宮也。八寶
四圍上圓下方
在國之南。政。稱明堂
新校正云。晉道有五
一論二解。三到四明五
彰

新校正云。按全元起本
及本草疑作擬
詳註云。二皇者伏羲
神農也

溫涼。衰之以屬。隨其攸利。謹道如法。萬舉萬全。
氣血正平。長有天命。帝曰。善。

黃帝坐明堂。召雷公而問之。曰。子知醫之道乎。
新校正云。按全元起本在四
時病類命篇末

雷公對曰。誦而頗能解。解而未
能別。別而未
能明。而未能彰。足以治羣僚。不足至侯王。願得
受樹天之度。四時陰陽合之。別星辰與日月光
以彰經術。後世益明。上通神農。著至教。擬於

新校正云。按全元起本
及本草疑作擬
詳註云。二皇者伏羲
神農也

皇帝曰善無失之。此皆陰陽表裏上下雌雄相
 輸應也。而道上知天文，下知地理，中知人事，可
 以長久。以教衆庶，亦不疑殆。醫道論篇，可傳後
 世，可以爲寶。雷公曰：請受道。諷誦用解。帝曰：子
 不聞陰陽傳乎？曰：不知。曰：夫三陽天爲業，上下
 無常，合而病至，偏害陰陽。雷公曰：二陽莫當，請
 聞其解。帝曰：三陽獨至者，是三陽并至，并至如
 風雨，上爲巔疾，下爲漏病，外無期，內無正，不中

承云陰陽傳上言書

名也

新校正云楊本素天作

太

新校正云楊本素天作

漏病謂膀胱漏洩大

小便數不禁守也

新校正云此至篇末
 全元起本別爲一篇
 名曰盛衰也

經紀診無上下，以書別。雷公曰：臣治踈，愈說意
 而已。帝曰：三陽者，至陽也，積并則爲驚，病起疾
 風，至如礫礫，九竅皆塞，陽氣滂溢，乾嗑喉塞，并
 於陰則上下無常，薄爲腸澼。此謂三陽真心坐
 不得起臥者，便身全。三陽之病，且以知天下何
 以別陰陽。應四時合之，五行。雷公曰：陽言不別
 陰言不理，請起受解。以爲至道。帝曰：子若受傳
 不知合至道，以惑師教，語十至道之要，病傷五

風至如礫礫九竅皆塞陽氣滂溢乾嗑喉塞并

於陰則上下無常薄爲腸澼此謂三陽真心坐

不得起臥者便身全三陽之病且以知天下何

以別陰陽應四時合之五行雷公曰陽言不別

陰言不理請起受解以爲至道帝曰子若受傳

不知合至道以惑師教語十至道之要病傷五

新校正云此至篇末全元起本別爲一篇名曰盛衰也

藏筋骨以消子言不明不別是世主學盡矣

且絕憊憊日暮從容不出人事不殷

示從容論篇第七十六

新校正云按全元起本在第八卷名從容到白黑

黃帝燕坐召雷公而問之曰汝受術誦書者若

能覽觀雜學及於比類通合道理為余言子所

長五藏六府膽胃大小腸脾胞膀胱腦髓涕唾

哭泣悲哀水所從行此皆人之所生治之過失

子務明之可以十全即不能知為世所怨雷公

疾病類九

註云從容係古經篇名見第廿二節本篇詳示從容之義故名

論語註云燕居間暇無事之時

曰臣請誦脈經上下篇甚衆多矣別異比類猶

未能以十全又安足以明之帝曰子別試通五

藏之過六府之所不和鍼石之敗毒藥所宜湯

液滋味具言其狀悉言以對請問不知雷公曰

肝虛腎虛脾虛皆令人體重煩冤當投毒藥刺

灸砭石湯液或已或不已願聞其解帝曰公何

年之長而問之少余真問以自謬也吾問子窈

冥子言上下篇以對何也夫脾虛浮似肺腎小

浮似脾肝急沉散似腎此皆工之所時亂也然
 從容得之若夫三藏土木水參居此童子之所
 知問之何也○雷公曰於此有人頭痛筋攣骨
 重怯然少氣噦噫腹滿時驚不嗜臥此何藏之
 發也脉浮而弦切之石堅不知其解復問所以
 三藏者以知其比類也帝曰夫從容之謂也夫
 年長則求之於府年少則求之於經年壯則求
 之於藏今子所言皆失八風菀熱五藏消燦傳

邪相受夫浮而弦者是腎不足也沉而石者是
 腎氣內著也怯然少氣者是水道不行形氣消
 索也欬嗽煩寃者是腎氣之逆也一人之氣病
 在一藏也若言三藏俱行不在法也○雷公曰
 於此有人四支解墮喘欬血泄而愚診之以爲
 傷肺切脉浮大而緊愚不敢治○雷公曰
 愈多出血血止身輕此何物也帝曰子所能治
 知亦衆多與此病失矣譬以鴻飛亦冲於天夫

謂云化之冥冥其
化字心當是托世
託也

經法也
謂云經謂經脈非

聖人之治病循法守度援物比類化之冥冥循
上及下何必守經今夫脉浮大虛者是脾氣之
外絕去胃外歸陽明也夫二火不勝三水是以
脉亂而無常也四支解墮此脾精之不行也喘
欬者是水氣并陽明也血泄者脉急血無所行
也若夫以為傷肺者由失以狂也不引比類是
知不明也夫傷肺者脾氣不守胃氣不清經氣
不為使真藏壞決經脉傍絕五藏漏泄不固則

新按云按書作經
謂云既陳也內有五
過之名篇

謂云嗚呼
遠哉數至
道之不極也問于
言所用之不也斯也

論治
十八

嘔此二者不相類也譬如天之無形地之無理白
與黑相去遠矣是失吾過矣以予知之故不告
子明引比類從容是以名曰診經是謂至道也

疏五過論篇第七十七

新按云按全元起本在卷
名論過矣

黃帝曰嗚呼遠哉問問乎若視深淵若迎浮雲
視深淵尚可測迎浮雲莫知其際聖人之術為
萬民式論裁志意必有法則循經守數按循醫
事為萬民副故事有五過四德汝知之乎雷公

類注

避席再拜曰臣年幼小蒙愚以惑不聞五過與
 四德比類形名虛引其經心無所對帝曰凡未
 診病者必問嘗貴後賤雖不中邪病從内生名
 曰脫營嘗富後貧名曰失精五氣留連病有所
 拜醫工診之不在藏府不寢軀形診之而疑不
 知病名身體日減氣虛無精病深無氣洒洒然
 時驚病深者以其外耗於衛內奪於榮良工所
 失不知病情此亦治之一過也○凡欲診病者

蓋云奇恒謂氣候奇
 異於恒常之候也從
 容謂分別藏氣屬
 脈見高下幾相似也
 誼誼言經有比類奇
 恒從容諸篇皆至
 道之要如前示從
 容命者其大畧也
 京本醫經卷四十九卷曰

必問飲食居處暴樂暴苦始樂後苦皆傷精氣
 精氣竭絕形體毀沮暴怒傷陰暴喜傷陽厥氣
 上行滿脈去形愚醫治之不知補寫不知病情
 精華日脫邪氣迺并此治之二過也○善為脈
 者必以比類奇恒從容知之為工而不知道此
 診之不足貴此治之三過也○診有三常必問
 貴賤封君敗傷及欲侯王故貴脫勢雖不中邪
 精神內傷身必敗亡始富後貧雖不傷邪皮焦

心風者非若外風中
甚言其變常無定
恍惚不仁而心之病誠
若風之應也此七情
五志之逆所生而癩
癩則又不同矣
治心風以五志誘之然
後茶之取功易五志
誘之者如求利而遂
病者則誘之金銀
或詐以善之或詐以
道之而先定其心然
後濟之以茶是得治
之要也

筋屈痿痺為癱醫不能嚴不能動神外為柔弱
亂至失常病不能移則醫事不行此治之四過
也○凡診者必知終始有知餘緒切脉問名當
合男女離絕苑結憂恐喜怒五藏空虛血氣離
守工不能知何術之語嘗富大傷斬筋絕脉身
體復行令澤不息故傷敗結留薄歸陽膿積寒
吳麤土治之亟刺陰陽身體解散四支轉筋死
日有期醫不能明不問所發唯言死日亦為癱

工此治之五過也凡此五者皆受術不通人事
不明也○故曰聖人之治病也必知天地陰陽
四時經紀五藏六府雌雄表裏刺灸砭石毒藥
所主從容人事以明經道貴賤貧富各異品理
問年少長勇怯之理審於部分知病本始入正
九候診必副矣治病之道氣內為寶循求其理
求之不得過在表裏守數據治無失俞理能行
此術終身不殆不知俞理五藏苑執癱發六府

詳註云經下經中有
揆度陰陽奇恒五
中諸篇

詳註云內有四失改各
篇

論治
九

診病不審是謂失常謹守此治與經相明上經
下經揆度陰陽奇恒五中決以明堂審於終始
可以橫行

徵四失論篇第七十八

新校正云全元起本有第八卷名
五論得失著明

黃帝在明堂雷公侍坐黃帝曰夫子所通書受
事衆多矣試言得失之意所以得之所以失之
雷公對曰循經受業皆言十全其時有過失者
願聞其事解也帝曰子年少智未及邪將言以

新校正云按素功
作巧

雜合邪夫經脉十一絡脉三百六十五此皆人
之所明知工之所循用也所以不十全者精神
不專志意不理外內相失故時疑殆診不知陰
陽逆從之理此治之一失也受師不卒妄作離
術謬言爲道更各自功妄用砭石後遺身咎此
治之二失也不適貧富貴賤之居坐之薄厚形
之寒溫不適飲食之宜不別人之勇怯不知其
類足以自亂不足以自明此治之三失也診病

素問卷九

四十七

素問卷九

四十七

莊云保乎也
詳註云保保同從容和
保之道
莊云保保同從容和
周子言守從容之
保也
又云語云守到知羞
處方知藝之精今之
人多有終身不知羞
者奈何如其人也

不問其始憂患飲食之失節起居之過度或傷
於毒不先言此卒持寸口何病能中妄言作名
為麤所窮此治之四失也是以世人之語者馳
千里之外不明尺寸之論診無人事治數之道
從容之葆坐持寸口診不中五脉百病所起始
以自怨遺師其咎是故治不能循理棄術於市
妄治時愈愚心自得嗚呼窈窈冥冥孰知其道
道之大者擬於天地配於四海汝不知道之論

告也誘也

詳註云首節有陰陽
之類故名篇

疾病類

受以明為晦

陰陽類論篇第七十九

新授正云按全元起本在
第八卷

孟春始至黃帝燕坐臨觀八極正八風之氣而
問雷公曰陰陽之類經脉之道五中所主何藏
最貴雷公對曰春甲乙青中主肝治七十二日
是脉之主時臣以其藏最貴帝曰却念上下經
陰陽從容子所言貴最其下也雷公致齋七日
且復侍坐帝曰三陽為經一陽為維一陽為游

類注云三陽誤也當作
三陰三陽太陰也太陰
為諸陰之表故曰三
冰為表

蓋云脈伏鼓擊而不
上浮者是心氣不足證上
控引於希為病也志
心謂小心也刺禁篇曰
七節之傍中有小心此之謂也

部此知五藏終始。三陽為表，二陰為裏。一陰至，
絕作胡晦却具合以正其理。雷公曰：受業未能
明。帝曰：所謂三陽者，太陽為經，三陽脈至手，
太陰而弦浮而不沉，決以度察以心，合之陰陽
之論，所謂二陽者，陽明也。至手，太陰弦而沉，急
不鼓，臬至以病皆死。一陽者，少陽也。至手，太陰
上連人迎，弦急懸不絕，此少陽之病也。專陰則
死。一陰者，六經之所主也。交於太陰，伏鼓不浮。

上空志心。二陰至肺，其氣歸膀胱，外連脾胃。一
陰獨至，經絕氣浮，不鼓鉤而滑，此六脈者，作陰
乍陽，交屬相并，繆通五藏，合於陰陽，先至為主。
後至為客。雷公曰：臣悉盡意，受傳經脈，願得從
容之道，以合從容。不知陰陽，不知雌雄。帝曰：
三陽為父，一陽為衛，一陽為紀，三陰為母，一陰
為雌，一陰為獨使。○一陽一陰，陽明主病，不勝
一陰，脈更而動，九竅皆沉，三陽一陰，太陽脈勝。

一陰不能止內亂五藏外為驚駭一陰一陽病
 在肺少陰脉沉勝肺傷脾外傷四支一陰一陽
 皆交至病在腎罵詈妄行巔疾為狂一陰一陽
 病出於腎陰氣客遊於心腕下空竅堤閉塞不
 通四支別離一陰一陽代絕此陰氣至心上下
 無常出入不知喉咽乾燥病在土脾一陽三陰
 至陰皆在陰不過陽陽氣不能止陰陰陽並絕
 浮為血瘕沉為膿胕陰陽皆壯下至陰陽上合

新按云按金元起本
 自重云以下別為一篇
 名四時病類

疾
 九十六

昭昭下合冥冥診決死生之期遂至歲首雷公曰
 請問短期黃帝不應雷公復問黃帝曰在經論中
 雷公曰請問短期黃帝曰冬三月之病病合於陽
 者至春正月脉有死徵皆歸出春冬三月之病在
 理已盡草與柳葉皆殺春陰陽皆絕期在孟春春
 三月之病曰陽殺陰陽皆絕期在草乾夏三月之
 病至陰不過十日陰陽交期在濂水秋三月之病
 三陽俱起不治自已陰陽交合者立不能坐坐不

此字下三字
 至真要文
 也 無 差

新按云按全元起
本二作作三作

詳註云內有不足有餘
虛實等義
皆所以較其
盛衰也故名
疾病
八十四
篇

能起三陽獨至期在石水。陰獨至期在盛水。
雷公請問氣之多少何者為逆何者為從黃帝
答曰陽從左陰從右老從上少從下是以春夏
歸陽為生歸秋冬為死反之則歸秋冬為生是
以氣多少逆皆為厥問曰有餘者厥耶答曰一
上不下寒厥到膝少者秋冬死老者秋冬生氣
上不下頭痛顛疾求陽不得求陰不審五部隔

素問卷九

五十

故專精微命
淫邪毫釐篇

詳註云籍之衆多也

無徵若居曠野若伏空室脈絛乎屬不滿日是
以少陰之厥令人妄夢其極至迷三陽絕三陰
微是為少氣是以肺氣虛則使人夢見白物見
人斬血籍籍得其時則夢見兵戰腎氣虛則使
人夢見舟船溺人得其時則夢伏水中若有畏
恐肝氣虛則夢見菌香生草得其時則夢伏樹
下不敢起心氣虛則夢救火陽物得其時則夢
燔灼脾氣虛則夢飲食不足得其時則夢築垣

素問卷九

五十一

脈色類七

蓋屋此皆五藏氣虛陽氣有餘陰氣不足合之
 五診調之陰陽以在經脈
 診有十度度人脈度藏度肉度筋度俞度陰陽
 氣盡人病自具脈動無常散陰頗陽脈脫不具
 診無常行診必上下度民君卿受師不幸使術
 不明不察逆從是為妄行持雖失雄棄陰陽
 不知并合診故不明傳之後世反論自章至陰
 虛天氣絕至陽盛地氣不足陰陽並交至人之

格致律
 類注云

選云奇恒勢六十
 首今世不傳
 詳述奇恒者古經篇
 名六十首古人診法也
 類注
 謂此云奇恒脈者
 者皆古經篇名

所行陰陽並交者陽氣先至陰氣後至是以聖
 人持診之道先後陰陽而持之奇恒之勢乃六十
 十首診合微之事追陰陽之變章五中之情其
 中之論取虛實之要定五度之事知此乃足以
 診是以切陰不得陽診消不得陽不得陰守學
 不湛知左不知右知右不知左知上不知下知
 先不知後故治不久知醜知善知病知不病知
 高知下知坐知起知行知止用之有紀診道乃

藏真藏論云若人
一呼五六至其於肉不脫
真雖不見猶死
手等九候命云於肉已脫
九候雖調猶死

脈名
類八

類註云

具萬世不殆起所有餘知所不足度事上下脈
事因格是以形弱氣虛死形氣有餘脈氣不足
死脈氣有餘形氣不足生
是以診有大方坐起有常出入有行以轉神明
必清必淨上觀下觀司八正邪別五中部按脈
動靜循尺滑瀉寒溫之意視其大小合之病能
逆從以得復知病名診可十全不失人情故診
之或視息視意故不失條理道甚明察故能長

非註云經論中看從
客邪法以日
等宜何刺灸
湯菜等法

疾類
八

產云痛脫漏也謂經
有所未解者也若脫後
也愚不智見也小猶
類也猶不漸也
新校註云按起本
小作朴類註云

久不知此道失經絕理上下言安期此謂失道

解精微論篇第八十一

新校註云按起本在第八
卷名古論解

黃帝在明堂雷公請曰臣授業傳之行政教以經

論從容形法陰陽刺灸湯藥所滋行治有賢不

肖未必能十全若先言悲哀喜怒燥濕寒暑陰

陽婦女請問其所以然者卑賤富貴人之形體

所從羣下通使臨事以適道術謹聞命矣請問

有幾愚朴漏之間不在經者欲聞其狀帝曰大

類註

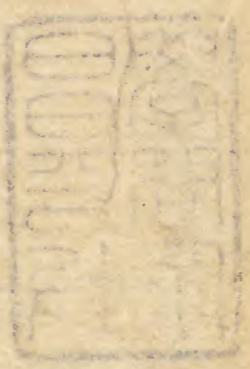
新按正云按甲乙極水
宗作象精

矣。公請問哭泣而淚不出者。若出而少涕。其故何也。帝曰。在經有也。復問。不知水所從生。涕所從出也。帝曰。若問此者。無益於治也。工之所知道之所生也。夫心者。五藏之專精也。目者。其竅也。華色者。其榮也。是以人有德也。則氣和於目。有亡憂。知於色。是以悲哀則泣下。泣下水所由生。水宗者。積水也。積水者。至陰也。至陰者。腎之精也。宗精之水。所以不出者。是精持之也。輔之

裏之。故水不行也。夫水之精為志。火之精為神。水火相感。神志俱悲。是以目之水生也。故諺言曰。心悲名曰志悲。志與心精共湊於目也。是以俱悲則神氣傳於心。精上不傳於志。而志獨悲。故泣出也。泣涕者。腦也。腦者。陰也。髓者。骨之充也。故腦滲為涕。志者。骨之主也。是以水流而涕從之者。其行類也。夫涕之與泣者。譬如人之兄弟。急則俱死。生則俱生。其志以神悲。是以涕泣

蓬云悅謂內燥也
冲猶外也
類注云悅慘壽也亦
精也
字景悅音悅驚歎
也

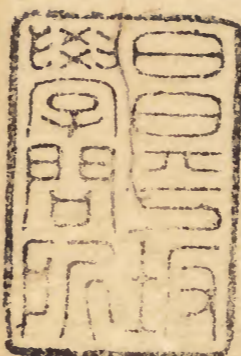
俱出而橫行也。夫人涕泣俱出而相從者，所屬
之類也。雷公曰：大矣。請問人哭泣而淚不出者，
若出而少涕不從之何也？帝曰：夫泣不出者，哭
不悲也。不泣者，神不慈也。神不慈則志不悲，陰
陽相持，泣安能獨來？夫志悲者，惋惋則冲陰，冲
陰則志去，目志去則神不守精，精神去，目涕泣
出也。且子獨不誦不念夫經言乎？厥則目無所
見，夫人厥則陽氣并於上，陰氣并於下，陽并於



蓬云此目視也。水目也
五火謂五藏之液也
類注云此目當作視
新校正云按此經無
火字。素素云天之疾
風乃能雨無生字

上則火獨光也。陰并於下則足寒，足寒則脹也。
夫一水不勝五火，故目昏盲。是以氣衝風泣下
而不止，夫風之中目也。陽氣內守於精，是火氣
燔目，故見風則泣下也。有以此之疾疾風生
乃能雨此之類也。

黃帝內經素問卷之九終



慶應

