

杜詩析述註卷八

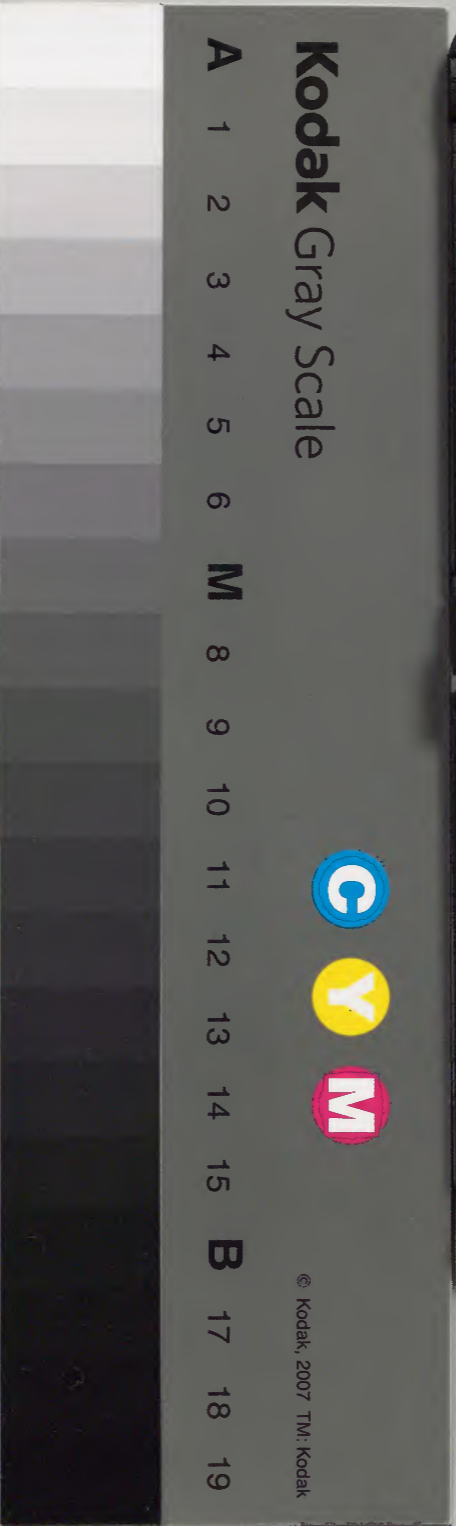
杜詩析述註

漢書門類		三八一五號	九八函	一六册
------	--	-------	-----	-----

內閣文庫		三八一五號	九八函	一六册
------	--	-------	-----	-----

內閣文庫		番號 漢 3815
册數	16 ( 12 )	
函號	212 180	

共十六



肅齋  
館印

藏印

杜詩鈔述註卷上

淺草文庫

甫林兆珂子益鳴父慕休

七言古詩

丹青引贈曹將軍霸

將軍魏武之子孫於今為庶為清門英雄割據雖已

矣文采風流今尚存學書初學衛夫人但恨無過王

右軍丹青不知老將至富貴於我如浮雲開元之中

嘗引見承恩數上南薰殿凌煙功臣少顏色將軍下

王詩少亦一主

卷七

一

筆開生面良相頭上進賢冠猛將腰間大羽箭褒公  
鄂公毛髮動英姿颯爽來酣戰先帝天馬玉花驄畫  
工如山貌不同是日牽來赤墀下迥立閭闔生長風  
詔謂將軍拂絹素意匠慘澹經營中斯須九重真龍  
出一洗萬古凡馬空玉花却在御榻上榻上庭前屹  
相向至尊含笑催賜金圍人太僕皆惆悵弟子韓幹  
早入室亦能畫馬窮殊相幹惟畫肉不畫骨忍使驂  
騮氣凋喪將軍畫善蓋有神必逢佳士亦寫真即今

漂泊干戈際屢貌尋常行路入途窮迺遭俗眼白世  
上未有如公貧但看古來盛名下終日坎壈纏其身  
霸魏武操之後也左傳三后之姓於今為庶主所  
知也清門門第清高也英雄指魏武晉羊祜至蜀  
愛其山川風物明媚謂御駮者曰楊雄王褒相如  
君平雖去數百年覽其遺踪風流文彩宛然如在  
晉李夫人名衛善書嘗云有一弟子王逸少用筆  
咄咄逼人南薰殿名凌烟閣名貞觀中太宗嘗畫

功臣李靖等二十四人於其上畫像顏色已暗開  
元中玄宗命霸重為之故云開生面後漢志進賢  
冠古緇布冠文儒者之服太宗嘗自製大羽箭皆  
倍常製以旌武功褒公段志玄鄂公尉遲敬德毛  
髮飛動英姿颯爽皆有酣戰氣象所謂開生面者  
如此明皇嘗乘照夜白玉花驄赤墀天子庭墀以  
朱漆地劉孝標運命論時在赤墀之下閭闔天門  
也經營謂思慮也畫品有六法五曰經營圍人掌

養馬太僕掌車駕惆悵者恨其思眷出霸下也画  
記韓幹大梁人善寫人物尤工鞍馬初師曹霸坎  
塹不遇貌

韋諷錄事宅觀曹將軍画馬圖引

國初已來畫鞍馬神妙獨數江都王將軍得名三十  
載人間又見真乘黃曾貌先帝照夜白龍池十日飛  
霹靂內府殷紅碼碯盤婕妤傳語才人索盤賜將軍  
拜舞歸輕紈細綺相追飛貴戚權門得筆迹始覺并

障生光輝昔日太宗拳毛騮近時郭家獅子花今之  
新圖有二馬復令識者久歎嗟此皆騎戰一敵萬縞  
素漠漠開風沙其餘七疋亦殊絕迥若寒空動烟雪  
霜蹄蹴踏長楸間馬官廡養森成列可憐九馬爭神  
駿顧視清高氣深穩借問苦心愛者誰後有韋諷前  
支遁憶昔巡幸新豐宮翠華拂天來向東騰驤磊落  
三萬疋皆與此圖筋骨同自從獻寶朝河宗無復射  
蛟江水中君不見金粟堆前松柏裏龍媒去盡鳥呼

風

韋諷成都府人為閬州錄事名画記江都王緒多  
才藝画鞍馬擅名將軍即曹霸符瑞圖騰黃者神  
馬也色黃一名乘黃有肉角明皇有馬名照夜白  
嘗命曹將軍画以為圖唐會要明皇在藩邸居興  
慶里宅有龍池湧出言霸所画神妙而照夜白者  
乃真龍耳盖真龍在圖能感動龍池中之龍而飛  
霹靂龍出則雷隨之也丹丘之野多鬼血化成有

文之石似馬腦故曰碼碯昔龜茲國進碼碯枕漢制婕妤唐制才人並女官唐太宗有六駿皆平盜時所乘拳毛騮乃平劉黑闥時乘郭子儀收復京師代宗以九花虬賜之一名獅子驄縞素画絹也漠開風沙謂馬雖画在絹素却有開拓風沙之勢也莊子馬蹄可以踐霜雪維摩經龍象蹴踏曹子建詩走馬長楸間世說支遁好養馬人問之曰貧道愛其神駿耳驪山華清宮在新豐明皇幸驪山

王毛仲以厩馬數萬從每色為一隊馬之低昂曰騰舉躍曰驤穆天子傳天子至陽紆山馮夷河伯之所居是為河宗沉璧禮馬河伯與天子披圖視典用觀天子寶器前漢志元封五年武帝自潁陽浮江親射蛟江中獲之長安志明皇泰陵在蒲城東北金粟山禮樂志天馬歌天馬徠龍之媒是詩首句至光輝十二句言曹霸画馬獲賜賚之盛權貴皆欲得其画以為重也昔日支遁十四句方

入題言画九馬而為韋諷所深愛也憶昔至篇末  
八句則言明皇當時從幸三萬之馬皆如此九馬  
之良明皇崩後馬不復見但見烏呼風耳感傷之  
意深矣

天育驃騎歌

吾聞天子之馬走千里今之画圖無乃是是何意態  
雄且傑駿尾蕭梢朔風起毛為綠縹兩耳黃眼有紫  
焰雙瞳方矯矯龍性合變化卓立天骨森開張伊昔

太僕張景順監牧攷駒閱清峻遂令大奴字天育別  
養驥子憐神駿當時四十萬匹馬張公歎其才盡下  
故獨寫真傳世人見之座右久更新年多物化空形  
影嗚呼健步無由騁如今豈無驥裏與驂騮時無王  
良伯樂死即休

天育厩名穆天子傳天子之馬走千里齊景公好  
馬命善画者圖之訪似者暮年不得蕭梢搖尾貌  
漢天馬曲尾蕭梢兮朔風起賈誼賦驥垂兩耳相

馬經眼欲紫焰光顏延年賦雙瞳夾鏡詩四牡躑躅唐兵志監牧之制其官領以太僕張景順開元初為監牧都副使大奴王毛仲也其父高麗人坐事沒為官奴時毛仲領內外厩按張說作隴右監牧頌德碑序云開元初牧馬二十四萬後乃至四十三萬上顧景順曰吾馬蕃育卿之力也對曰帝之力也仲之令也臣何力之有騾裏神馬黑喙赤身與飛兔同王良善御伯樂善相馬是詩首言天

子之馬日走千里而吾未之見今始見之畫圖之間不然是馬何其意態之雄且傑也次乃狀其形性之異常正所謂雄且傑也繼言張太僕考駒而閱其清峻憐其神駿令王毛仲養之天閑當時四十三萬馬太僕嘆其才皆允下故獨寫此驃騎之真傳之世人今也年多物化空遺形影於畫圖雖有千里之才何由騁哉應首節末言良馬常有而王良伯樂不常有誰能知之誰能駕馭之惟死即



休耳人負英傑之才老死岩谷者能無驂騑馿馱  
之嘆耶

題壁上韋偃畫馬歌

韋侯別我有所適知我憐君畫無敵戲拈秃筆掃驂  
騑歛見騏驎出東壁一匹齧草一匹嘶坐看千里當  
霜蹄時危安得真致此與人同生亦同死

韋偃京兆人寓居於蜀工畫馬韓幹之亞也公題  
韋偃畫馬蓋思得異才以濟時艱也

戲韋偃為雙松圖歌

天下幾人畫古松畢宏已老韋偃少絕筆長風起織  
未滿堂動色嗟神妙兩株慘裂苔蘚皮屈鐵交錯迴  
高枝白摧朽骨龍虎死黑入太陰雷雨垂松根胡僧  
憇寂寞龐眉皓首無住著偏袒右肩露雙腳葉裏松  
子僧前落韋侯韋侯數相見我有一疋好東絹重之  
不減錦繡段已令拂拭光凌亂請君放筆為直榦  
名畫記韋偃作老松異石筆力勁健人知其善畫

馬不知松石更工也畢宏大曆間為給事中畫松石於左省廳壁好事者皆詩詠之其畫擅名當代屈鐵言其松枝屈曲堅勁也白摧一句言畫之枯淡處黑入一句言畫之濃潤處楞嚴經名無住行名無著行金剛經偏袒右肩左膝著地梓州鹽亭縣出絹最良時人謂之鷲溪絹即東絹也一作凍絹周禮幌氏凍帛放筆為直榦取其正直也公詠古栢云正直元因造化工公性所合也偃畫松善屈鐵交錯故以此戲之

題李尊師松樹障子歌

老夫清晨梳白頭玄都道士來相訪握髮呼兒延入戶手提新畫青松障障子松林靜杳冥憑軒忽若無丹青陰崖却承霜雪榦偃蓋反走虬龍形老夫平生好竒古對此興與精靈聚已知僊客意相親更覺良工心獨苦松下丈人中屨同偶坐似是商山翁悵望聊歌紫芝曲時危慘澹來悲風

李尊師玄都道士也長安子午谷有玄都壇又會  
 要云京城朱雀街有玄都觀此詩首四句直述其  
 事次四句形容畫松之妙無丹青言逼真也偃蓋  
 松老則有結頂向下如虬龍之形次二句自言好  
 竒古及見此畫而興與精靈聚精靈言畫之精彩  
 也已知更覺一聯言僊客有出塵之姿已知與此  
 畫相親而畫之精妙非人所知更覺良工作此時  
 用心獨苦也末言所畫之松其下有偶坐之叟如

商山之翁我今悵望商山聊歌其紫芝之曲當此  
 危亂之時而悲風為之來也其感事傷時之懷為  
 何如哉

戲題王宰畫山水圖歌

十日畫一水五日畫一石能事不受相促迫王宰始  
 肯留真跡壯哉崑崙方壺圖挂君高堂之素壁巴陵  
 洞庭日本東赤岸水與銀河通中有雲氣隨飛龍舟  
 人漁子入浦溆山木盡亞洪濤風尤工遠勢古莫比

咫尺應須論萬里焉得并州快剪刀剪取吳松半江  
水或曰日本東赤吳水或曰吳中赤吳水或曰吳中赤吳水  
畫斷云王宰家西蜀能画山水意出象外崑崙山  
在西北高萬餘里河水出其東北海中五山三曰  
方壺巴陵岳陽洞庭湖在其左日本國在東海以  
其日出之地故曰日本赤岸山在瓜步東南臨江  
中郭景純江賦鼓洪濤于赤岸莊子藐姑射之山  
有神人乘雲氣御飛龍而游乎四海之外南史蕭

賁字文真能書善画於扇上圖山水咫尺之內便  
覺萬里為遙索靖見顧愷之画欣然曰恨不帶并  
州快剪刀來剪松江半幅紋練歸去吳松吳之松  
江也是詩言王宰之画山水乃其能事也從容而  
成不受促迫始肯留其真跡因羨其畫若崑崙方  
壺之圖掛於堂壁盖崑崙崙崙在西海方壺在東海相  
距數萬里而一圖盡之此所以歎其壯也及以其  
水勢闊遠言之其巴陵洞庭乎其日本東乎其赤

岸之水與銀河通者乎蓋愈觀而愈覺其遠也中  
有雲氣隨於飛龍漁舟入浦山木亞風是其尤工  
遠勢在古無比咫尺之間應須論萬里矣吾安得  
并州快刀而剪取半江水乎末二句戲之之辭也  
舊說謂公託意言永王璘反拒江淮時李光弼在  
并州所攻必下意欲光弼鋒利之將平江淮以通  
吳松恐未必然

奉先劉少府新畫山水障歌

堂上不合生楓樹怪底江山起烟霧聞君掃却赤縣  
圖乘興遣畫滄洲趣畫師亦無數好手不可遇對此  
融心神知君重毫素豈但初岳與鄭虔筆跡遠過楊  
契丹得非玄圃裂無乃瀟湘翻悄然坐我天姥下耳  
邊已似聞清猿反思前夜風雨急乃是蒲城鬼神入  
元氣淋漓障猶濕真宰上訴天應泣野亭春還雜花  
遠漁翁瞑踏孤舟立滄浪水深青溟闊欹岸側島龜  
毫末不見湘妃鼓瑟時至今斑竹臨江活劉侯天機

精愛畫入骨髓自有兩兒卽揮洒亦莫比大兒聰明  
到能添老樹顛崖裏小兒心孔開貌得山僧及童子  
若耶溪雲門寺吾獨胡為在泥滓青鞋布襪從此始  
奉先舊蒲城屬長安故曰赤縣劉時為尉以其邑  
山水為圖楓樹煙霧卽畫景也滄洲東海去中國  
數萬里其洲方千里花木常如二三月人多不死  
乃仙境也左太冲詩前有寒泉井聊可瑩心神和  
岳鄭虔並善畫虔畫稱一絕隋楊素畫傳於契丹

故曰揚契丹吳越志天姥山與括蒼山相連洞微  
志無雲而雨謂之天泣博物志舜死二妃淚下染  
竹竹卽斑妃死為湘水神楚詞使湘靈鼓瑟兮徐  
邈云吾見王貴畫入骨髓南史何胤隱居不仕以  
會稽山多靈異往游焉居若耶溪雲門寺青鞋布  
襪隱者之服此美劉奉先新畫山水屏障也一篇  
之中微則竹樹花草變則煙霧風雨仙境則滄洲  
玄圃州邑則赤縣蒲城山則天姥水則瀟湘人則

漁翁釋子物則猿猱舟楫妙則鬼神恠則湘靈無  
不備足前言其畫之精妙雖當時善畫如祁岳鄭  
虔楊契丹皆所不及後言兩兒繼之各有所長大  
兒能添老樹於巔崖小兒善圖僧童之容貌若耶  
雲門紛紛高隱之人盡歸揮灑顧我親見而興感  
青鞋布襪亦將從此往矣何為在此泥滓之中乎

醉歌行贈公安顏少府請顧八題壁

神僊中人不易得顏氏之子才孤標天馬長鳴待駕  
馭鸞鷹整翮當雲霄君不見東吳顧文學君不見西  
漢杜陵老詩家筆勢君不嫌詞翰升堂為君掃是日  
霜風凍七澤烏蠻落照銜赤壁酒酣耳熱忘頭白感  
君意氣無所惜一為歌行歌主客

公安縣名隸荊州顧八金石錄以為前太子文學  
顧誠奢註謂顧况誤易顏氏之子其殆庶幾乎子  
虛賦楚有七澤蜀雋州地接諸蠻部有烏蠻白蠻  
赤壁在鄂州魏文帝與吳質書昔日游處每至酒

酣耳熱仰面賦詩忽然不自知其樂也鄭球云感君意氣倜儻醉何所惜此詩首言顏少府如梅福之得僊而其才如天馬之待駕御龜鷹之當雲霄皆不易得者末所謂歌主也次言顧文學之翰墨杜陵老之詩詞為顏少府所喜乃升堂一掃于素壁末所謂歌客也末言時當霜嚴冰凍落照啣山酒酣耳熱頓忘衰白感君意氣不覺甚歡故賦此歌以歌主客也

李潮八分小篆歌

蒼頡鳥跡既茫昧字體變化如浮雲陳倉石鼓又已訛大小二篆生八分秦有李斯漢蔡邕中間作者寂不聞嶧山之碑野火焚棗木傳刻肥失真苦縣光和尚骨立書貴瘦硬方通神惜哉李蔡不復得吾甥李潮下筆親尚書韓擇木騎曹蔡有隣開元以來數八分潮也奄有二子成三人况潮小篆逼秦相快劒長戟森相向八分一字直百金蛟龍盤拏肉屈強吳郡



張顛誇草書草書非古空雄壯豈如吾甥不流宕丞相中郎丈人行巴東逢李潮逾月索我歌我今衰老才力薄潮乎潮乎柰汝何

書苑李潮善小篆師李斯嶧山碑見稱於時唐慧義寺彌勒像碑潮八分書也蒼頡黃帝臣觀鳥跡而為文字自後周太史籀作大篆秦丞相李斯作小篆漢中郎蔡邕割李斯小篆去二分取八分故曰八分書鳳翔府陳倉縣有石鼓山石形如鼓其

數有十紀周宣畋獵之事即史籀大篆也史記始皇東行郡國上鄒嶧山刻石頌功德即李斯小篆也續漢書桓帝延熹間詔苦縣立老子祠命邊韶為文即蔡邕八分書也韓擇木昌黎人官至工部尚書工八分師蔡邕風流閒媚號伯喈中興蔡有隣濟陽人官至冑曹參軍善八分始拙弱至天寶中遂精妙入神快劍長戟言其筆勢堅勁也盤孳謂盤漩牽引也言筆跡可愛如蛟龍之盤孳屈強

也肉疑作兩不流宕言不失古意也夫人行尊者  
之稱謂夫人之行輩也巴東指夔州古之巴國

桃竹杖引贈章留後

江心磻石生桃竹蒼波噴浸尺度足斡根削皮如紫  
玉江妃水仙惜不得梓潼使君開一束滿堂賓客皆  
嘆息憐我老病贈兩莖出入瓜甲鏗有聲老夫復欲  
東南征乘濤鼓枻白帝城路幽必為鬼神奪杖劍或  
與蛟龍爭重為告曰杖兮杖兮爾之生也甚正直慎

勿見水踴躍學變化為龍使我不得爾之扶持滅跡  
於君山湖上之青峰噫風塵瀕洞兮豺虎咬人忽失  
雙杖兮吾將曷從

桃竹生嶺表其身似竹密節而實中江賦馮夷倚  
浪以傲睨江妃含嚔而睩眇梓州為梓潼郡以東  
倚梓林西枕潼水故名時章彝為梓州刺史神仙  
傳費長房從壺公遊壺公與竹杖騎而歸即以杖  
投葛陂中顧視乃龍也君山益洞庭湖中風塵瀕

洞言世亂方殷也豺虎喻寇盜二杖喻嚴武與獫  
也是時武被召去蜀公復欲辭彛東下故云忽失  
二杖

觀公孫大娘弟子舞劍器行并序

大曆二年十月十九日夔府別駕元特宅見臨穎  
李十二娘舞劍器壯其蔚跂問其所師曰余公孫  
大娘弟子也開元三載余尚童稚記於郾城觀公  
孫氏舞劍器渾脫瀏灑頓挫獨出冠時自高頭宜

春梨園二伎坊內人洎外供奉曉是舞者聖文神  
武皇帝初公孫一人而已玉貌繡衣况余白首今  
茲弟子亦匪盛顏既辨其由来知波瀾莫二撫事  
慷慨聊為劍器行昔者吳人張旭善草書書帖數  
嘗於鄴縣見公孫大娘舞西河劍器自此草書長  
進豪蕩感激即公孫可知矣

昔有佳人公孫氏一舞劍器動四方觀者如山色沮  
喪天地為之久低昂燿如羿射九日落矯如群帝驟

龍翔來如雷霆收震怒罷如江海凝清光絳唇朱袖  
兩寂寞晚有弟子傳芬芳臨穎美人在白帝妙舞此  
曲神揚揚與余問答既有以感時撫事增惋傷先帝  
侍女八千人公孫劍器初第一五十年間似反掌風  
塵瀕洞昏王室梨園弟子散如煙女樂餘姿映寒日  
金粟堆南木已拱瞿塘石城草蕭瑟玳筵急管曲復  
終樂極哀來月東出老夫不知其所往足蘭荒山轉  
愁疾

淮南子堯時十日並出堯令羿射中九日日烏皆  
死墮其羽翼唐紀玄宗陵在金粟山左傳墓木拱  
矣古樂府催絃急管為君舞足蘭足胝如蘭言奔  
走多矣公見舞劍器傷時哀亂而作首言昔有公  
孫大娘能舞劍器聳動四方觀者變色而天地亦  
為之低昂至於回旋疾徐無不巧妙次言公孫已  
死而有弟子李十二娘能傳其術白帝城中得一  
見之與之問答皆有所以于是感時撫事增我惋

傷追思先帝盛時以公孫為第一到今五十年間  
風塵瀕洞王室傾危梨園弟子其散如煙女樂餘  
姿掩映寒日此言其蕭條失所之狀結言明皇久  
已升遐秦陵之木已拱李十二娘流寓瞿塘之石  
城草木蕭瑟時遭寇亂悽惻可知惟一時歌舞管  
急曲終樂極哀來月已東出不獨李十二娘流散  
荒陬老夫之去留亦無定蹤足胝如繭不能休息  
經歷荒山轉自愁絕而已

荆南兵馬使太常卿趙公大食刀歌

太常樓船聲嗷嘈問兵刮寇趨下牢牧出令奔飛百  
艘猛蛟突獸紛騰迺白帝寒城駐錦袍玄冬示我胡  
國刀壯士短衣頭虎毛憑軒拔鞘天為高翻風轉日  
木怒號冰翼雲淡傷哀徠鏑錯碧矍鷲鶻膏鉅鏑已  
瑩虛秋濤鬼物撒挨亂坑壕蒼水使者捫赤條龍伯  
國人罷釣鼇芮公迴首顏色勞分闡救世用賢豪趙  
公玉立高歌起攬環結佩相終始萬歲持之護天子

得君亂絲與君理蜀江如線鍼如水荆岑彈丸心未  
 已賊臣惡子休干紀魑魅魍魎徒為耳妖腰亂領敢  
 欣喜用之不高亦不埤不似長劍須天倚吁嗟光祿  
 英雄弭大食寶刀聊可比丹青宛轉麒麟裡光芒六  
 合無泥滓

荆南今之湖廣唐志天下兵馬元帥下有前軍中  
 軍後軍兵馬永泰元年崔旰反時蜀中大亂故趙  
 公刮寇至夔夔隸荆南節度太常卿兼官也大食

國名樓船漢有樓船將軍噉嘈喧聲下牢地名上  
 牢下牢楚蜀分畛由此而上至夔故曰超下牢牧  
 出令奔謂州牧縣令同赴軍事也駐錦袍指趙公  
 暫駐於寒城也莊子庶人之劍蓬頭突鬚垂曼胡  
 纓短後之衣翼衛也冰翼謂冰透四圍也鑄錯謂  
 刻嵌金於寶刀也鬣當作纓以碧色之繩為刀飾  
 也一說鬣盛膏器也爾雅鷓鴣似鳧而小膏中瑩  
 刀撥揆奔逸也搜神記秦時有夜渡河見一人手

長丈餘橫刃而立叱之乃曰吾蒼水使者也列子  
 龍伯之國有大人一釣而連六鰲芮公荆南節度  
 趙公統鎮也舊註衛伯玉為荆南節度使疑衛訛  
 為芮耳桓温表抗節玉立左傳衆仲曰以德和民  
 不聞以亂猶治絲而棼之也蜀江如線蜀水至瞿  
 塘則為峽所束如線馬針如水極言其小也王粲  
 登樓賦蔽荆山之高岑彈丸亦言其小也舊註引  
 王元說隗囂以一丸泥東封函谷事潘岳射雉賦

揆懸刀騁絕伎如輕如軒不高不埤宋玉大言變  
 弓掛扶桑長劍倚天外光祿亦刀名此詩首言趙  
 公問兵剽寇由荆而上至夔超出下牢而猛蛟突  
 獸為之驚奔次言趙駐兵白帝而示我大食國刀  
 命壯士拔出於鞘而精光動天其勢翻風轉日而  
 木號怒其色冰翼雲淡而猱衰傷及膏礪鷄而銛  
 鏗瑩不但鬼物檄揆驚亂雖蒼水使者龍伯國人  
 亦皆斂容畏避也次又言芮公方有西顧之憂分

聞救世以用賢豪於是趙公應芮公之用玉立高  
歌而起欲終始佩此刀以衛王室以治亂民視蜀  
江之地猶一線耳荆山之地猶彈丸耳其雄心有  
不止此者彼亂臣惡子勿干我紀視區區鬼魅徒  
為不靖而已矣用此劍以誅斬其腰領高卑不差  
不似虛誇倚天之長劍也末遂歎美光祿消弭英  
雄此刀聊可比之趙公必用此以立大功而画像  
麒麟閣也

夜聞感策

夜聞感策滄江上衰年側耳情所向隣舟一聽多感  
傷塞曲三更歛悲壯積雪飛霜此夜寒孤燈急管復  
風湍君知天地干戈滿不見江湖行路難

樂部感策者笳管也卷蘆葉為頭截竹為管通典  
本名悲慄出胡中其聲悲唐編入鹵簿滄江在四  
川夔州府塞曲謂胡笳有出塞曲入塞曲干戈滿  
大曆二年時周智光吐蕃兩入寇京師戒嚴桂州



山獠又反也行路難樂府篇名鮑照所作

高都護驄馬行

安西都護胡青驄聲價欵然來向東此馬臨陣久無  
敵與人一心成大功功成惠養隨所致飄飄遠自流  
沙至雄姿未受伏纏恩猛氣猶思戰場利腕促蹄高  
如躡鐵交河幾蹴曾冰裂五花散作雲滿身萬里方  
看汗流血長安壯兒不敢騎走過掣電傾城知青絲  
絡頭為君老何由却出橫門道

唐書高僊芝開元末為安西副都護舊註以為高  
適非唐志安西去交河七百里貞觀中置安西都  
護府于西州顯慶中移龜茲城馬青白色曰驄顏  
延年赭白馬賦願終惠養蔭本枝兮天馬歌天馬  
狹從西極涉流沙九夷服魏彥深賦資五方之猛  
氣相馬經腕欲促促則健蹄欲高高則耐險峻躡  
踏也曾與層同層積之冰也隋丹元子步天歌五  
箇花文王良星王良馬星馬鬣剪為五花或三花











益不足取也次狀其耳蹄而知龍馬固異於凡馬也末言東京已收復連日喜得與之俱東行乃嘆良馬固未易識然其側身注目之間精神自別矣

### 杜鵑行

君不見昔日蜀天子化為杜鵑似老鳥寄巢生子不自啄群鳥至今為哺雛雖同君臣有舊禮骨肉滿眼身羈狐業工竄伏深樹裏四月五月偏號呼其聲哀痛口流血所訴何事常區區爾豈摧殘始發憤羞帶

羽翮傷形愚蒼天變化誰料得萬事反覆何所無萬事反覆何所無豈憶當殿群臣趨

成都記杜宇亦曰杜主自天而降稱望帝好稼穡教人務農後以其位禪開明遂自亡去化為杜鵑故蜀人聞杜鵑鳴曰是望帝也博物志杜鵑生子寄之他巢百鳥為飼之此詩泛論人事之無常耳大意只在蒼天變化誰能料萬事反覆何所無二句言世事翻覆雖蜀天子之貴亦有變而為微鳥





其意蓋謂黃鵠高於五尺之童本有霄漢之志今  
化為白鳧則似老翁由大而小不得志也可知况  
故畦遺穗已盡天寒歲暮在乎波濤之中猶以介  
潔自守不苟食此腥膻之鱗介寧終日忍饑西而  
復東也末以鷄鷓慰解之謂不特黃鵠如此踳躄  
彼海中大鳥鷄鷓亦踳躄失意避風於魯東門以  
喻君子雖失時終不為利誘而喪其所守也

朱鳳行

君不見瀟湘之山衡山高山巔朱鳳聲嗷嗷側身長  
顧求其曹翅垂口噤心甚勞下愍百鳥在羅網黃雀  
最小猶難逃願分竹實及蝼蟻忍使鴟梟相怒號  
衡山南嶽也嗷嗷哀鳴也鳳皇之性非竹實不食  
蝼蟻喻生靈鴟梟喻寇盜也此詩為衡州刺史楊  
濟作也濟攝連帥職以討臧玠之亂章末譏其不  
能盡討賊之義

王兵馬使二角鷹

悲臺蕭瑟石龍從哀壑杈杈浩呼洶中有萬里之長  
江迴風滔日孤光動角鷹翻倒壯士臂將軍玉帳軒  
勇氣二鷹猛腦條徐墜目如愁胡視天地杉鷄竹兔  
不自惜孩虎野狺俱辟易韞上鋒稜十二翻將軍勇  
銳與之敵將軍樹勳起安西崑崙虞泉入馬蹄白羽  
曾肉三狻猊敢決豈不與之齊荆南芮公得將軍亦  
如角鷹下翔雲惡鳥飛飛啄金屋安得爾輩開其群  
驅出六合梟鸞分

龍從高大貌杈杈不齊貌杉鷄黃冠青綫常在樹  
下竹兔似兔而小食竹葉辟易謂開張而易其本  
處也韞臂捍也崑崙虞泉皆在西極白羽箭也狻  
猊本作狻麿似虎色黃食虎豹出西域肉三狻猊  
謂曾珍三猛酋也梟食母之鳥也鸞瑞鳥也此詩  
首四句悲臺哀壑長江所以形容荆楚風景述角  
鷹所從出也角鷹至辟易則言二鷹之竒絕而所  
向無前也韞上至之齊言王兵馬與角鷹同一勇

銳因叙其樹勳西域之敢決以證其相同也未則  
言趙芮公得兵馬亦如兵馬得角鷹要當逐去凶  
逆以分善惡亦如二鷹一舉而梟鸞頓分可也

柟樹為風雨所拔歎

倚江柟樹草堂前故老相傳二百年誅茅卜居總為  
此五月彷彿憫寒蟬東南飄風動地至江翻石走流  
雲氣榦排雷雨猶力爭根斷泉源豈不意滄波老樹  
性所愛浦上童童一青蓋野客頻留懼雪霜行人不  
過聽竽籟虎倒龍顛委荆棘淚痕血點垂胸臆我有  
新詩何處吟草堂自此無顏色

柟葉理細其木直上不相妨故一名交讓草堂成  
都草堂也莊子雲氣不待族而雨童童獨也蜀先  
主舍東南有一木遙望之童童若車蓋宋玉高唐  
賦纖條悲鳴聲似竽籟管三十六簧長四尺二  
寸籟三孔竽出聲機竅也此詩首言倚江之柟樹  
當草堂之前我卜居而誅茅者蓋為愛滄波老樹

五月之陰涼也次言柵樹為風雨所拔而榦猶力  
 排雷雨乃根又為泉源所斷豈不係於天意乎次  
 言老樹滄波我性所愛故欲頻留而懼雪霜之凋  
 零豈料為風雨所拔耶應第一節末言樹倒而草  
 堂失色故悲傷之應二節舊說謂公傷嚴武之死  
 而托意於柵樹恐未必然

古栢行

孔明廟前有老栢柯如青銅根如石霜皮溜雨四十

圍黛色參天二千尺君臣已與時際會樹木猶為人  
 愛惜雲來氣接巫峽長月出寒通雪山白憶昨路遠  
 錦亭東先主武侯同閔宮崔嵬枝榦郊原古窈窕丹  
 青戶牖空落落盤踞雖得地冥冥孤高多烈風扶持  
 自是神明力正直元因造化功大厦如傾要梁棟萬  
 牛回首丘山重不露文章世已驚未辭剪伐誰能送  
 苦心豈免容螻蟻香葉終經宿鸞鳳志士幽人莫怨  
 嗟古來材大難為用





鳥能已於情耶五陵以下言舊族及貧小人暴富  
時事翻覆皆以世亂之故耳結言時方尚力悅色  
而輕才賢不惟女以色而致富貴即男有膂力者  
亦可以驟得黃金彼懷才抱德者誰復為用哉其  
感傷之意深矣

卷七終

杜詩鈔述註卷八

莆林兆珂孟鳴父纂述

五言律詩

江上

江上日多雨蕭蕭荆楚秋高風下木葉永夜攬貂裘  
勲業頻看鏡行藏獨倚樓時危思報主衰謝不能休  
夔州古荊州之域楚詞洞庭秋兮木葉下蘇季子  
不得用而貂裘敝庾信詩匣中取明鏡披圖自照

看時危安史崔旰等亂也公在夔州江上而作言  
江上多雨荆楚已成秋景是時風吹葉落不寐攬  
衣嘆勲業未成憂其身之易老行藏靡定惜無人  
之與謀逢時艱危空思報主身雖老而志不能休  
耳豈徒為兒女之悲耶

晚行口號

三川不可到歸路晚山稠落鴈浮寒渚饑鳥集成樓  
市朝今日異喪亂幾時休遠愧梁江摠還家尚黑頭

公時家在鄜州有墨制許往省視八月自鳳翔還  
鄜州三川在鄜州南六十里以華池水黑源水洛  
水同會故名江摠亂後歸金陵嘆曰市朝人情異  
於曩日公引之以見經亂風物變也劉須溪云人  
知江令自陳入隋不知其自梁時已達官矣一梁  
字不勝其愧此公歸鄜州省家道中作也言路途  
多梗三川不可遽到况跋涉崎嶇晚山重疊惟有  
鴈浮寒水鳥集成樓其所見之景如此且傷市朝





木言金言  
卷八  
風落葉之時日出江流是寫其將旦之景也後四  
句言聖朝固無棄物特我病而且老餘生能幾何  
哉惟任其轉蓬而已蓬任風轉而已之流落亦無  
常故曰任蓋悽然有不知所終之歎矣

遣懷

愁眼看霜露寒城菊自花天風隨斷柳客淚墮清笳  
水淨樓陰直山昏塞日斜夜來歸鳥盡帝殺後栖鴉  
古出塞曲寒城菊自花曠野木脫盡清笳塞上胡  
笳之聲至秋清且悲也後栖鴉歸遲無枝可栖故  
啼多耳公客秦州欲於東柯谷西枝村尋置草堂  
而未遂故以啼鴉自比所遣之懷在此

空囊

翠柏苦猶食朝霞高可餐世人共鹵莽吾道屬艱難  
不爨井晨凍無衣牀夜寒囊空恐羞澁留得一錢看  
史言公客秦州負薪採橡栗以自給羈旅之窮於  
是為甚仙人偓佺食松柏之實陵陽子春食朝霞

楚辭漱正陽而食朝霞鹵莽不用心之貌晉阮孚  
山野自放嗜酒持阜囊遊會稽客問囊中何物對  
曰無物但一錢者囊免其羞澁看守規也詩言食  
柏食霞神仙事也而吾猶然者蓋世皆鹵莽無心  
顧念屬吾道之艱難故也斯時也不爨而井晨凍  
無衣而牀夜寒倒囊無物祇留一錢以看守之庶  
其免於羞澁乎蓋自戲耳所感者囊所以感者道  
之艱難也

出郭

霜露晚淒淒高天逐望低遠烟鹽井上斜景雪峰西  
故國猶兵馬他鄉亦鼓鼙江城今夜客還與舊烏啼  
蜀都賦家有鹽泉之井遠烟煮鹽之烟雪峰即西  
山上有積雪經夏不消故國謂長安他鄉泛言猶  
兵馬亦鼓鼙言安史等之亂未已無處不兵戈也  
今夜客公自謂也

村夜













北風凜冽天色正寒游子不歸吾心如割杪樹梢  
也此詩言荆楚南國之地晝亦多霧北風凜冽天  
氣正寒之時其山高甚行路如在木杪夜宿如在  
雲端山鬼吹燈廚人夜語早問前館以就征途適  
值吐蕃之亂敢求即安而忘當世之慮哉

宿青草湖

洞庭猶在目青草續爲名宿槩依農事郵籤報水程  
寒冰爭倚薄雲月遞微明湖鴈雙雙起人來故北征  
荆州記巴陵有青草湖與洞庭湖相連周迴數百  
里日月出沒其中楚人多於湖邊淺處種田故舟  
夜依田畔而宿也郵籤舟中置籌以紀水候此見  
湖邊民俗冰薄月明此湖中夜景也未言鴈若知  
已欲北歸而未能故北飛以相惱也

宿白沙驛

水宿仍餘照人烟復此亭驛邊沙舊白湖外草新青  
萬象皆春氣孤槎自客星隨波無限好的近南溟

本言金遠言 卷八  
謝靈運詩客游倦水宿景差湘江辭隨波無限片  
愁殺獨醒人白沙驛初過青草湖南五里曰仍見  
末照曰復見不孤沙白紀地草青紀時曰皆則見  
物之逢春各有生意曰自則見已獨如孤槎之遠  
泛無所與於春氣也莊子南溟者天池也有乘槎  
浮海意

泊岳陽城下

江國踰千里山城僅百層岫風翻夕浪舟雪洒寒燈  
留滯才難盡艱危氣益增圖南未可料變化有鯢鵬  
顏延年賦臨廣坐望百層太史公自序太史公留  
滯周南史懦夫增氣莊子北溟有魚其名為鯢化  
而為鳥其名為鵬自長安南來江國已踰千里見  
山城僅亦百層此紀地也風翻夕浪雪灑寒燈此  
紀時也此地此時不堪留滯總屬艱危然我遭此  
終不為之少挫才則益奮氣則益增此二句紀情  
末承氣益增而言今欲南行尚有變化之志未知

天時人事能容人，再奮否耶。

銅官渚守風

不夜楚帆落，避風湘渚間。水耕先浸草，野火更燒山。  
早泊雲物晦，逆行波浪慳。飛來雙白鶴，過去杳難攀。  
渚在長沙城北六十里，舊傳楚鑄錢處，其山亦名銅官山。  
漢書江南之地火耕水耨，註燒草下水種稻，及草與稻並生，因悉芟去，復下水灌之，草死獨稻長也。  
三秦記：趙高燒山，山鷄飛走。古詞：飛來雙

白鶴，乃從西南來。此詩首言未夜而收帆，早者以守風也。水耕火燒，守風時所見湘渚民俗。雲物晦，故宜早泊，波浪慳，故難逆行。二句守風之故也。末以鶴之來去自由而已，阻風不能攀附，與宿青草湖、鴈北征意同。於鶴於鴈，每言雙者傷已之孤零也。

發潭州

夜醉長沙酒，曉行湘水春。峴花飛送客，檣燕語留人。

本言金文言 卷八 十三  
賈傅才何有褚公書絕倫名高前後事回首一傷神  
潭州卽長沙府謝惠連雪賦酌湘吳之醇酎賈誼  
為長沙王太傅褚遂良諫立武后左遷潭州都督  
此公自潭州入衡州而作夜酌早行紀程也花猶  
送客燕復留人慨人情之不花鳥若也下四句因  
去潭而感賈褚之名高不免遷謫此地已亦以旅  
寓而來故回首一傷神也自負不淺

入喬口

漠漠舊京遠遲遲歸路賒殘年傍水國落日對春華  
樹蜜早蜂亂江泥輕燕斜賈生骨已朽悽惻近長沙  
喬口鎮在長沙府北界玄宗幸蜀為南京故長安  
為舊京陸機樂府街巷紛漠漠盧湛詩南望舊京  
路潭州卑下故曰水國顏延年詩水國周地險崔  
豹古今註棋一名樹蜜一名木錫實形拳曲核在  
實外荆湘多此首四句言舊京遠而歸路賒乃以  
衰老之年入喬口而對春華蜂採樹蜜燕掠江泥

東言金史言 卷八  
二句皆喬口春華也結意嘆賈生通達國體不獲  
大用淪沒於長沙我不能不為之悽惻焉耳羈旅  
之懷經濟之志千載一轍

薄暮

江水最深地山雲薄暮時寒花隱亂草宿鳥擇深枝  
舊國見何日高秋心苦悲人生不再好鬢髮白成絲  
江水涪江也寒老已非其時自比哀年也鳥志在  
奮飛擇枝而宿自比無飛騰之志也十字景意悽

絕

日暮

牛羊下來夕各已閉柴門風月自清夜江山非故園  
石泉流暗壁草露滴秋根頭白明燈裏何須花燼繁  
詩日之夕矣牛羊下來沈休文詩樹頂鳴風飈草  
根滴霜露天地間佳景何嘗不在但人之情有異  
爾故曰風月自清夜江山非故園且石泉之流草  
露之滴此其境亦幽矣其如非吾土何末又感衰

才言金... 卷八

年而百念灰矣

中夜

中夜江山靜危樓望北辰長為萬里客有愧百年身  
故國風雲氣高堂戰伐塵胡雛負恩澤嗟爾太平人  
時吐蕃入寇公居夔州瀼西望北辰思君也孔融  
中夜不寢翻覆生計無補於世有愧百年身後之  
名取羞於子孫史記風雲天之客氣也雲從龍風  
從虎此喻君臣高堂西方地名借指吐蕃也戰伐

塵言其入寇也唐以公主與吐蕃和親恩澤厚矣  
背盟入寇寔負恩澤此詩首以中夜景靜在西閣  
望朝廷起詠言已以百年之身久客萬里之外中  
夜不寢實有愧於世蓋故國有風雲之氣而我不  
能明良聚會高堂有戰伐之塵而我不能肅寧夷  
夏徒使胡雛負中國之恩而斯民不蒙太平之澤  
大丈夫一生不能樹尺一從飄泊萬里得無厚愧  
乎

上寺少... 卷八

夜

絕岬風威動寒房燭影微嶺猿霜外宿江鳥夜深飛  
獨坐親雄劔哀歌歎短衣煙塵繞閭闔白首壯心違  
蕪城賦藪藪風威絕岬風威寒房微燭夜則寂寞  
矣猿宿鳥飛皆寫其寂寞之景於此時而獨坐能  
已於哀嘆耶雄劔龍劔有雌雄也短衣寤戚飯牛  
歌短布衣不及骭閭闔天子門也時吐蕃陷靈州  
寇邠州子儀屯涇陽京師戒嚴故曰煙塵繞壯心

匡君濟時之心也惟壯心違故親雄劔嘆短衣也  
烈士暮年壯心不已故以白首為言

旅夜書懷

細草微風岬危檣獨夜舟星隨平野闊月湧大江流  
名豈文章著官應老病休飄飄何所似天地一沙鷗  
王仲宣詩獨夜不能寐又大江日夜流此永泰元  
年去忠州之雲安時作細草微風孤舟宿岬夜景  
近而小者星隨野闊月湧江流夜景遠而大者文

章不足顯身老病無能為用往來江湖殊無所謂  
殆類一沙鷗耳正是書懷

歸夢

道路時通塞江山日寂寥偷生惟一老伐叛已三朝  
雨急青楓暮雲深黑水遙夢歸歸未得不用楚辭招  
一老公自謂也三朝玄肅代三宗朝也青楓楚岫  
樹也黑水在鄠杜之間去長安為近宋玉哀屈原  
作招魂辭公在閬州因夢故鄉而言吐蕃作亂時

方用兵道路或通或塞江山氣象日就蕭條而已  
偷生漂泊老於其間見三朝舉兵誅戮未得平復  
因叙雨急雲深之景而思欲歸未能安用楚辭招  
我魂耶公嘗有云招魂不來歸故鄉此反前歌之  
言又是妙意

野望

納納乾坤大行行郡國遙雲山兼五嶺風壤帶三苗  
野樹侵江闊春蒲長雪消扁舟空老去無補聖明朝



納納廣大包容之貌楚辭衣納納而掩露古樂府  
行行重行行裴氏廣州記大庾始安臨賀桂陽揭  
陽謂之五嶺三苗之國左洞庭右彭蠡范蠡扁舟  
遊五湖郡國遙所以見乾坤大三四承次句即郡  
國遙也五六即所見之景結句身老遠方心在王  
室一篇主於此

春遠

蕭蕭花絮晚菲菲紅素輕日長惟鳥雀春遠獨柴荆  
數有關中亂何曾劍外清故鄉歸不得地入亞夫營  
蕭蕭整貌菲菲盛貌紅言花絮言絮輕飛舞輕揚  
也周素云山居風煖日長不酌賓客俯簷把盞但  
聞鳥雀啁啾亦足為幽人之樂獨柴扉言無人往  
來也是年吐蕃雖退二月党項寇京兆富平縣故  
云數有關中亂也亞夫營在長安漢文時周亞夫  
軍細柳以備胡永泰元年公歸草堂傷亂而作首  
言客蜀之久又見花落絮飛春日舒長柴荆無客

惟聞鳥雀而已又傷關中劍外俱亂未清是故鄉  
不得歸而他鄉又難久也題曰春遠有旨

南征

春岼桃花水雲帆楓樹林偷生長避地適遠更霑襟  
老病南征日君恩北望心百年歌自苦未見有知音  
桃水用秦人桃源事楓林用楚辭招魂事偷生避  
地接桃花句適遠霑襟接楓林句南征北望又接  
前聯末有知音之嘆其自傷也至矣

樓上

天地空搔首頻抽白玉簪皇輿三極北身事五湖南  
戀闕勞肝肺論材愧杞柟亂離難自救終是老湘潭  
皇輿指京師而言五湖洞庭青草鄱陽震澤射陽  
是也湘潭縣屬長沙公因登樓而有感言其無補  
於天地之間抽簪搔首望帝都而自愧於五湖南  
耳然忠憤之氣至勞肝肺且嘆身非有用之才終  
無成於事業當此離亂之時自救不暇况國家乎

杜詩集卷八 卷八  
宜其終老於湘潭而已

愁坐

高齋常見野愁坐更臨門十月山寒重孤城水氣昏  
葭萌氏種迥左擔犬戎屯終日憂奔走歸期未敢論  
李克蜀道記蜀山自縣谷葭萌道徑險窄北來擔  
負者不容易有謂之左擔道山寒水昏奔走已難  
况加之羗夷混雜故終日憂而歸期莫定也

懷灞上游

長望東陵道平生灞上游春濃停野騎夜宿敞雲樓  
人誰在經過老自休眼前今古意江漢一歸舟  
灞水在長安東陵道指長安東門外春停野騎暮  
宿雲樓即昔日灞上之遊也今則睽違日久同遊  
之人不知誰在假使我復經過惜年衰老登臨之  
興已休試看眼前之事遂成今古此所以望東陵  
而惆悵也但願江漢之間買舟以歸故鄉焉耳

憶鄭南珣

鄭南伏毒寺瀟洒到江心石影銜珠閣泉聲帶玉琴  
風杉曾曙倚雲嶠憶春臨萬里蒼茫水龍蛇只自深  
玼玉色言石似玉也鄭南當是華州鄭縣之南伏  
毒寺在華州江心中石影銜閣泉聲似琴追憶江  
寺之景曉倚風杉春遊雲嶠追憶昔遊之事末二  
句言今欲重游而不可得想憶江寺如在萬里蒼  
茫之外徒為龍蛇之窟穴耳矣

獨酌成詩

燈花何太喜酒綠正相親醉裏從為客詩成覺有神  
兵戈猶在眼儒術豈謀身苦被微官縛低頭愧野人  
燈花用西京雜記陸賈語詩有神非自謂其詩有  
神助以詩成而歸神於酒也蓋酒名掃愁帚一名  
釣詩鈞觀題曰獨酌成詩自見此詩公嘆兵戈未  
息儒冠誤身又微官卑屈不及野人放逸因獨夜  
飲而以燈花起興至醉而詩成任其為客有許多  
怨恨篇章是倒裝法

秦州雜詩八首

滿目悲生事因人作遠遊遲迴度隴怯浩蕩及關愁  
 水落魚龍夜山空鳥鼠秋西征問烽火心折此淹留  
 乾元元年公論房琯事貶華州司功屬關輔饑棄  
 官去客秦州因人傍人也即路難悠悠長傍人意  
 或謂指房琯非遲迴欲行不進貌唐志秦州天水  
 郡屬隴右道三秦記隴西關其坂九迴不知高幾  
 百丈望秦州長安如帶魚龍川名水經注一水發

源天水縣其水出五色魚俗以為龍而莫敢捕因  
 謂之魚龍水烏鼠山名在首陽縣禹貢導渭自烏  
 鼠同穴西征指吐蕃之亂也別賦心折骨驚王戎  
 曰非吾願在此淹留每想故園風物客心將折滿  
 目悲生事悲字乃一篇要音傍人作遠遊緣生事  
 之蹇蹇也關隴遠遊所經者曰怯曰愁則可悲矣  
 山水遠遊所見者曰落日空則可悲矣於此時而  
 問西征之烽火心折而於此淹留也此淹留結作

本言金史言 卷八  
遠遊心折結悲字

其二

秦州城北寺傳是隗囂宮苔蘚山門古丹青野殿空  
月明垂葉露雲逐度溪風清渭無情極愁時獨向東  
後漢隗囂據隴西天水郡城北寺卽其故居也陰  
鏗詩鶯隨入戶樹山逐下溪風李隱尋友人不見  
謂童曰主人何往童曰白雲無心逐風渡溪耳李  
驚異久之隴西首陽山渭水所出此章言秦州城  
北寺乃隗囂故居今門古殿空英雄安在但見月  
明葉露雲逐溪風而已因見寺前渭水乃怪其何  
太無情我正愁時乃獨向東而不與我俱往乎水  
無心也而怪不俱往怨恨何極

其三

鼓角緣邊郡川原欲夜時秋聽殷地發風散入雲悲  
抱葉寒蟬靜歸山獨鳥遲萬方聲一槩吾道竟何之  
戍鼓角聲防秋之具也首句聞鼓角之地次句聞

鼓角之時殷音隱詩殷其雷注雷聲也入雲悲鼓  
角至秋而其聲愈悲也應首句蟬靜鳥遲欲夜景  
也應次句末言戎馬之際天下槩是鼓角之聲時  
方以武事為急吾道其窮矣

其四

莽莽萬重山孤城山谷間無風雲出塞不夜月臨關  
屬國歸何晚樓蘭斬未還煙塵一長望衰颯正摧顏  
莽莽草深貌孤城秦城也屬國掌外夷之官漢書

蘇武自匈奴歸拜為典屬國傳介子傳先是龜茲  
樓蘭嘗殺使者介子持節至樓蘭刺樓蘭王持首  
還詔封介子為義陽侯

其五

聞道尋源使從天此路回牽牛去幾許宛馬至今來  
一望幽燕隔何時郡國開東征健兒盡羌笛暮吹哀  
荆楚歲時記張騫使西域尋河源乘槎經月至一  
處見女織于室丈夫牽牛飲河乃天河也漢書張

本言金史言 卷八  
騫使西域言大宛多善馬武帝以李廣利伐大宛  
取其馬時安史未平幽燕諸郡不通唐志天寶十  
四載京師召募十萬號天武健兒乾元二年春九  
節度兵二十萬潰於安陽此因秦州驛通西域言  
聞漢遣使乘槎經天漢從此路通西域而宛馬來  
何其易也今一望幽燕隔絕郡國何時開通且東  
征健兵消盡羌笛暮吹可哀抑何衰弱至此乎蓋  
傷無使以通朝廷德意無兵以討夷虜不庭也

其六

未暇泛滄海悠悠兵馬間塞門風落木客舍雨連山  
阮籍行多興龐公隱不還東柯遂踈懶休鑷髮毛斑  
阮籍縱情物外時率意獨駕不由徑路車跡所窮  
輒慟哭而返龐德公携妻子登鹿門山採藥不返  
南史鬱林王年五歲戲高帝傍帝令左右鑷白髮  
問王我是誰耶答曰太翁帝笑曰豈有為人曾祖  
而拔白髮乎卽擲鏡鑷此章言我未暇乘槎浮海



而悠悠於兵馬之間但見風落塞門之木雨連客  
舍之山何蕭條之甚然東柯可遂踈懶吾將如阮  
籍之率意命駕龐公之隱遯不返而老於東柯安  
能鐻除髮斑依依作少年以干世乎

其七

地僻秋將盡山高客未歸塞雲多斷續邊日少光輝  
警急烽常報傳聲檄屢飛西戎外甥國何得近天威  
漢書注邊方備胡寇夜燃火以相告曰烽說文檄

以木簡為書長尺二以徵軍也有急則挿以鷄羽  
謂之羽檄唐書貞觀景龍間並以公主下嫁吐蕃  
乾元初肅宗以幼女下嫁回紇又按贊普曰我與  
唐舅甥國也此言秦州秋將盡而未歸因塞雲之  
斷續多故邊日之光輝少也托秋景以比邊郡之  
不安是以烽火羽書之屢報言吐蕃入寇也夫吐  
蕃乃外甥之國何得犯舅國之尊乎蓋以義責之  
然天子有道守在四夷降女和戎失策甚矣此亦

少陵之微言

其八

鳳林戈未息魚海路常難候火雲峰峻懸軍幕井乾  
風連西極動月過北庭寒故老思飛將何時議築壇  
唐志河州有鳳林關桑欽水經河水必東歷鳳林  
注鳳林山名五蠻俱峙魚海縣名在河州西與吐  
蕃為界郭子儀取魚海五縣是也周禮挈壺氏為  
軍穿井井成懸壺於上令軍望見知有井取壺以

飲易上六井收勿幕漢李廣為北平太守匈奴號  
曰飛將軍漢高祖築壇拜韓信為大將軍公深望  
朝廷選將

漫成二首

野日荒荒白春流泯泯清渚蒲隨地有村逕逐門成  
只作披衣慣常從漉酒生眼邊無俗物多病也身輕  
荒荒無色泯泯無聲梁簡文詩渚蒲變新節逐門  
成言隣曲橫斜一家一徑之意披衣用莊子陶潛

木言金述言 卷八  
用葛巾漉酒全紹獨居一小室窓前列圖史燒香  
默坐曰眼前無俗撓雖病身亦安穩平日稱懶者  
由俗物敗意也

其二

江臯已仲春花下復清晨仰面貪看鳥回頭錯應人  
讀書難字過對酒滿壺頻近識峨嵋老知予懶是真  
楚辭朝馳予馬兮江臯峨嵋老公自注東山隱者  
公詩中屢言懶非真懶也平日抱經濟之具百不

一試屢廢棄于岷山旅寓之間與田夫野老共一  
日之樂夫豈本心哉况又有俗子以溷之其懶宜  
矣東山隱者庶足以知此故曰知予懶是真觀前  
後二詩結語可見

遣意二首

轉枝黃鳥近泛渚白鷗輕一徑野花落孤村春水生  
衰年催釀黍細雨更移橙漸喜交游絕幽居不用名  
歸去來辭請息交以絕遊野花落故黃鳥近春水

生故白鷗輕皆物各得所之意此幽居之景也釀  
黍以佚老移橙以適趣此幽居之情也結喜交游  
漸絕則幽居何必用名可見平時與交游馳逐由  
名之為累也今也不然意自可遣

其二

簷影微微落津脉脉斜野船明細火宿鴈聚圓沙  
雲掩初弦月香傳小樹花鄰人有美酒稚子也能賒  
庾肩吾七夕詩初弦值早秋馬舉好飲夜聞隣家

有酒使童兒去賒隣家以雙瓶贈之舉欣然曰非  
老子好飲喜稚子能賒村居日夕景物可娛民俗  
淳厚鄰酒易賒題曰遣意以此

江亭

坦腹江亭暖長吟野望時水流心不競雲在意俱遲  
寂寂春將晚欣欣物自私故林歸未得排悶強裁詩  
坦腹閒臥之意王羲之坦腹東牀歸去來辭物欣  
欣以向榮自私言物各遂其生若自私然劉公幹

日吾非好吟詩強排悶耳此詩言我當江亭和暖而長吟野望此時春水滔滔流去我心則不與水競相馳逐春雲凝在一處我意則與雲俱此遲留何以故哉蓋春寂寂將暮矣萬物皆欣欣然自得矣我乃欲歸故林未能是以心不與水競意則與雲俱遲其強裁詩句特排悶耳豈故好長吟耶

畏人

早花隨處發春鳥異方啼萬里清江上三年落日低

畏人成小築褊性合幽棲門徑從榛草無心待馬蹄異方指成都萬里橋名三年公居蜀已歷三年落日低狀已之衰暮也殷亮云性氣褊窄才術無能肉食非我所宜幽棲林泉平生心足矣崔豹云讀書尚無暇誰有心待輪蹄來往詩言異方春日花發鳥啼我旅寓江上已三年所矣原小築於此以幽棲者蓋畏人往來褊窄之性合宜然也雖徑長榛草亦且任之又何心廣接交游以待其馬蹄耶

曉望

白帝更聲盡陽臺曉色分  
 高峰上寒日疊嶺宿霾雲  
 地坼江帆隱天清木葉聞  
 荆扉對麋鹿應共爾為羣  
 白帝城楚陽臺皆在夔州  
 仇輝云疊嶺霾雲長江  
 激浪樂廣云地坼山摧國  
 有大恐時吐蕃寇靈州  
 邠州公悲觸所見所聞景  
 物未言荆扉與麋鹿為羣  
 以深山野人自分也

早起

春來嘗早起幽事頗相關  
 帖石防墮坼開林出遠山  
 一丘藏曲折緩步有躋攀  
 童僕來城市瓶中得酒還  
 班固書夫嚴子若棲遲一  
 丘之中天下不易其樂  
 幽事相關早起之由也中  
 二聯皆幽事相關者結  
 用意別亦幽事也

朝

清旭楚宮南霜空萬嶺含  
 野人時獨往雲木曉相參  
 俊鶻無聲過饑鳥下食貪  
 病身終不動搖落任江潭

郭璞江賦視雲侵於清旭萬嶺含言霜空木落故  
山嶺皆含旭日也晁錯曰仰看飛鳥無聲而過者  
俊鶻乾噪而下者饑鳥西方妙華尊者國王三召  
不來使者又召曰不來王當斬爾尊者曰斬即斬  
吾身終不動王加禮焉庾信枯樹賦昔年移柳依  
依漢南今看搖落悽愴江潭

落日

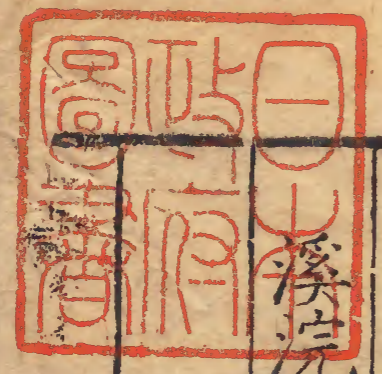
落日在簾鈞溪邊春事幽芳菲緣岫圃樵爨倚灘舟

啁雀爭枝墜飛蟲滿院遊濁醪誰造汝一酌解千愁

楚詞芳菲菲去滿堂應瓊樵蘇不舉東

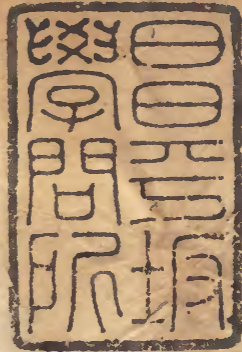
者得酒而解首句天然晚景得句在此因以命題

溪院花溪也



杜詩鈔述註卷八終

杜詩少下生 卷八



言金通言 卷八

Faint vertical text within a rectangular border on the right page, likely bleed-through from the reverse side. The characters are illegible due to fading.



