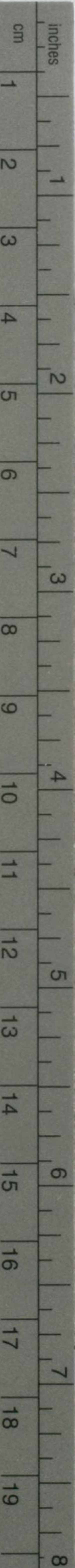


Kodak Gray Scale

A 1 2 3 4 5 6 M 8 9 10 11 12 13 14 15 B 17 18 19

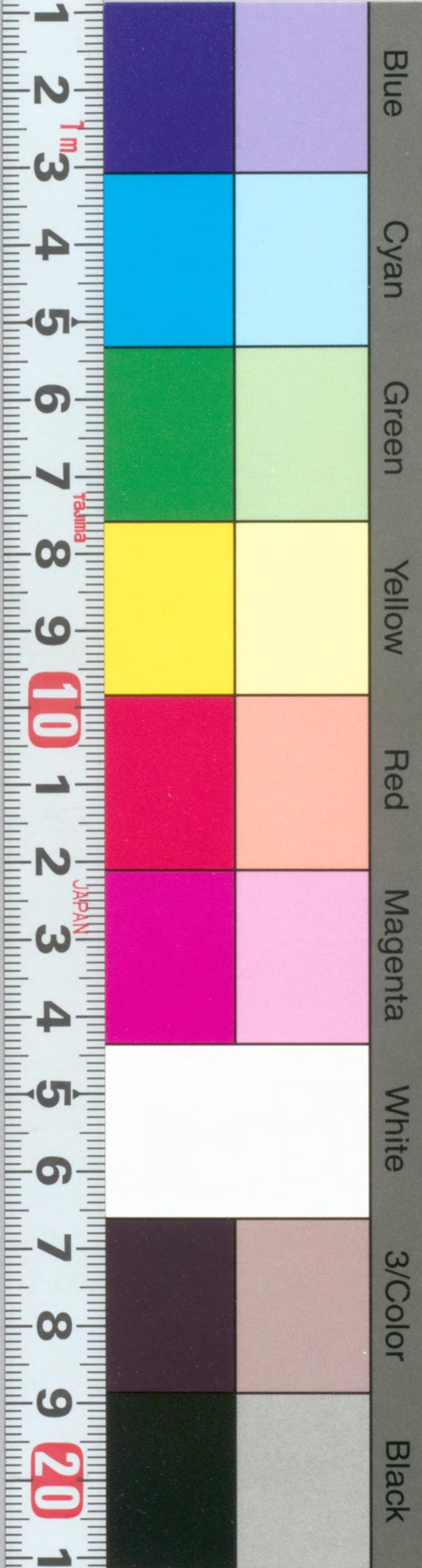


© Kodak, 2007 TM: Kodak



Kodak Color Control Patches

© Kodak, 2007 TM: Kodak



水-1



1200701536827

明治三十六年四月刊行

日本水路誌第二卷追補 第三

五箇所港至日ノ御埼

水路部

水-1

日本水路誌第二卷追補第三

本記事ハ田曾埼ヨリ太地埼マテハ明治三十四年海軍水路監高野瀨廉浦神
港ヨリ日御埼マテハ明治二十二年海軍技師坂口莊介等ノ實測記事ヲ主
要ナル資料トシ間々最近ニ至ル實驗報告ヲ交エテ編纂シタルモノニ係ル
宜ク日本水路誌第二卷第一〇八頁末行ヨリ第一六六頁六行マテヲ抹殺シ
其間ニ挿入スヘシ

明治三十六年二月

水路部

注意 括弧「」ヲ付セル横文地名ハ英稱ニシテ英圖ト對照ノ便ノ爲

メニ設ク

田曾埼(三埼)

濱島港口ノ西三湮ニアリ五箇所港ノ東角ヲ成ス多岩ニシテ其西側距岸三鏈
ノ間ハ露岩暗礁散布ス〇角頂ハ高二六三呎雜草ヲ生ス

五箇所港[Mura harbour]

海圖第七八號ヲ看ヨ

追補第三 五箇所港

海圖第一二六號



港口ハ田曾埜ト止埜トノ間ニ在リ幅一^ノ湮偏北ニ彎入スルコト四湮中央ニ於テ三支ニ分ル其東側ニアルヲ五箇所浦ト曰ヒ其西側ノ二支ハ浦口ヲ共ニシ其北方ニ入ルヲ船越浦ト曰ヒ西方ニ入ルヲ迫間浦ト曰フ而シテ各浦内又小浦多シ此等ノ小浦ハ大抵小船ノ避泊ニ適ス○各浦中迫間浦ヲ大船ノ最好錨地トス五箇所及船越ハ偏南風ニハ安全ナラス且外海ニ遠シ
港ノ背後ニ龍仙山アリ高一、二四六呎禿山ニシテ南西方ヨリ望メハ尖形ヲ呈シ顯著ナリ

田曾埜ノ北東^ノ北一湮二鏈半ナル一山上ニ顯著ノ二叢林(高六八五呎及六五四呎)アリ同形ニシテ五箇所港口ヲ識別スルノ好目標ナリ

室ビラシ

田曾埜頂ノ西^ニ北四鏈ニアル一暗岩ニシテ岩上水深三尋半其外方ハ陡界ナルモ陸岸トノ間ハ岩礁散在セルヲ以テ通行スヘカラス○該礁ハ礫浦淺間山ノ松林ト桂島ノ西端トノ一線ニアリ故ニ海人埜ノ松團(高二五七呎)ヲ桂島

號六二一第圖海

ノ西端ニ開視シテ進メハ十分之ヲ避クヘシ

桂島

田曾埜ノ北々西約八鏈ニアリ南北ノ長三鏈半幅二鏈高二六九呎矮樹茂生ス○島ノ北東側ハ水深一尋乃至二尋ノ淺水地ヲ以テ東濱ニ連絡シ西側ハ約一鏈ノ處迄岩礁散布ス

大島

入港水道ノ西側ニテ桂島ノ北西方約七鏈ノ處ニアル一叢岩ニシテ高四十二呎東側ハ陡界ナルモ西側ハ陸岸迄岩石充塞シ舟ヲ通スヘカラス○船舶ハ此叢岩ト桂島トノ水道ノ中央水深十三尋乃至十一尋ノ處ヲ行クヘシ

チバラ島

桂島ノ北東方四鏈距岸約一鏈ニアル小島ニシテ高一六八呎島頂一松樹アリ○島ノ北方ハ約一鏈ノ處迄岩石伸出シ多クハ水上ニ現ハル其最高ノモノハ高十六呎○島ト陸岸トノ間ニハ岩脈擴延ス○島ノ北東方四鏈ニユブノ浦ト

號六二一第圖海

稱スル小浦アリ水深四尋乃至八尋○該浦口ノ北角ヲ距ル西ノ南ニ南約一鏈ノ處ニシロヅメト稱スル一礁アリ礁上水深一尋其外方ハ陡界ナルモ内方陸岸トノ間ハ水深一尋半ニ過キス

迫間浦 ハザマ 海圖第七八號分圖ヲ看ヨ

港ノ西浦ニシテ迫間村ノ東方四鏈水深九尋泥底ノ處ニ錨地アリ障屏十分ニシテ能ク各方ノ風浪ヲ避ケ且外海ニ近ク五箇所港中最廣最良ノ大船錨地トス○迫間村ハ浦ノ北岸ニアリ人口六百餘皆漁人ナリ

五箇所浦

港ノ東浦ニシテ東岸ハ屈曲多クユブノ浦、小田浦、杉浦、トバノ浦、木谷浦、下津浦、神津佐浦、サタ浦、飯滿浦等ノ小浦アルモ唯小舟ノ避泊地タルノミ○此浦ハ各浦中最大ナリト雖各所ニ淺灘小嶼等アリ且南方ヨリ強浪滾入シ船舶ノ碇泊ニ便ナラス

五箇所浦ニ至ル水道ノ中央ニ一小嶼アリツブリコ島ト曰フ高三十九呎嶼上

號六二一第圖海

孤樹アリ○該嶼ノ東ノ南ニ鏈ニ水深四尋ノ一礁アリヨキノ瀨ト曰フ○又該嶼ノ北東ノ東約二鏈半ニ水深四尋ノ一礁團アリ
飯滿浦ノ北口角ヨリ南西方約二鏈間伸出セル一岩礁脈アリ飯滿瀨ト稱シ干出岩及暗礁相半シ其最高岩ハ干出四呎○之ヨリ南方二鏈間ハ水深一尋
五箇所浦ノ北西隅ニ一小島アリ獅子島ト曰フ高一○九呎樹木茂生ス
海人埼

五箇所港内東西ノ二支ヲ界スル狹半島ノ盡端ニシテ埼頂ニ一松林アリ高二五七呎○埼端ヨリ岩脈伸出シ多クハ水上ニ露ハル其最高ノモノハ高六十七呎ニシテ岩上雜草ヲ生ス又最南方嶼ヲ間鼻島ト曰ヒ高三十七呎該嶼ノ南ニ東半鏈ニ水深四尋半ノ一礁アリ間鼻瀨ト曰フ

礫浦淺間山

西浦ノ南口角ヲ成セル孤立山ニシテ高二三一呎松叢アリテ顯著ナリ○該角ノ北側ハ岩礁散布スルヲ以テ此角ヲ繞航スルニハ少クトモ一鏈ノ間隔ヲ取

號六二一第圖海

ラサルヘカラス○該角ノ西側ニ深入セル一小浦アリ城浦ト曰フ小舟ノ繫泊ニハ最便ナリ

礫浦村ハ淺間山ト陸地トヲ連絡セル沙濱上ニアリ人口六百餘ノ漁村ニシテ村役場アリ

イノキビラシ

礫浦南端ノ一角ヨリ南東方ニ向ヒ伸出スル一岩脈ノ外端ニシテ礫浦淺間山叢林ノ南西約三鏈大島ノ北東北約四鏈ノ處ニ在リ礁上水深二尋○該礁ハ大島ノ東端ト止埼端トノ幾ト一線ニアルカ故ニ止埼ノ山頂ヲ大島ノ東方ニ十分開視セハ之ヲ避クヘシ

船越浦

港ノ北浦ニシテ強南風ヲ除ク外ハ避泊ニ適ス○此浦ハ北西方ト北東方トニ分入シ前者ヲ内瀨浦ト曰ヒ後者ヲ船越浦ト曰フ後者ハ其門口ニ岩灘アリテ其可航水道ノ幅五分一鏈ニ過キス水深二尋ニシテ出入ニ甚不便ナリ○錨地

ハ浦ノ東側ナル雀島(小嶼ニシテ嶼上小松アリ高十八呎)ノ西方一鏈半水深八尋ノ處トス

供給品

五箇所村ハ人口千百餘郵便局アリ電信局ナシ此處僅ニ少許ノ野菜魚類ヲ得ヘキモ其他ニ於テハ殆ト辨シ難シ淡水ハ迫間浦字三浦ニ良水アリ多量ニシテ如何ナル旱天ニモ缺乏スルコトナシト云フ○礫浦小浦ノ西隅字コイシニ一井アリ前者ニ次クノ良水ニシテ礫浦ノ住民ハ皆此一井水ヲ以テ飲用ニ供スルモ未ダ曾テ缺乏セシヲ見スト云フ

針路法

五箇所港内、迫間浦ニ入ルニハ桂島ノ西二鏈ノ處ヲ過キン爲メ水道ノ中央ヲ行クヘク既ニ桂島ノ西二鏈ノ處ニ到レハ北々東ニ轉針シテ間鼻島ニ向進シ迫間村背後ノ淺間森(高四二七呎)ヲ礫浦淺間山角ト一線(西北西)ニ望ムノ地ニ至レハ北西ノ北ニ轉針シテ水道ノ中央ヲ進ミ礫浦村ヲ淺間山ノ西方ニ

開キ視ル時淺間森ヲ西ノ北ニ望ミテ向進シ浦ノ中央距濱ニ鏈水深九尋泥底ノ處ニ投錨スヘシ

止埼

五箇所港口ノ西角ニシテ田曾埼頂ノ西ノ北一湮半ニアリ○該埼ノ西側ニアル山頂ハ高三二九呎稍尖形ニシテ認メ易シ

埼ノ北西方約五鏈ニ一浦アリ浦内水深三尋乃至五尋ナルモ淺水其入口ヲ横斷セルヲ以テ小舟ノ外ハ入ルヲ得ス○該浦ニ臨ミ相賀村アリ人口千餘ノ漁村ナリ

赤石鼻

止埼ノ南西ノ西一湮半ニアリ角上ノ山頂ハ高八〇五呎其内方半湮ニ樹木鬱蒼タル山峯(局頂)アリ高一〇四四呎頂ノ東側ハ急降シ西側ハ漸斜ス○此埼ノ西側ニ一白崖アリ南東ヨリ認メ易シ○該埼ノ西方四分三湮ノ處ニ長約半湮ノ沙濱アリ此沙濱ノ西方ニ一岩角アリ其附近約一鏈半ノ間ハ小岩擴

延ス角上ノ山ハ高六一六呎其東側ニ高石崖アリ

筆島及大森島

共ニ小嶼ニシテ慥柄灣ノ東角ニ近ク並列ス筆島ハ尖頂ノ岩嶼ニシテ高七十
三呎大森島ハ矮樹叢生ス

慥柄灣 [Taskara ura]

赤石鼻ノ西方三湮餘ニアリ灣入一二湮偏南風ニハ安全ナラス灣中、贄道方許能ナル三浦アリ○灣首附近ニアル小樹嶼(戸島)ノ南方水深九尋乃至十尋ノ處ヲ大船ノ錨地トス

灣ノ東側ニ高七四三呎ノ一山アリ和尚塚山ト曰フ山上ニ松樹アリ南方及西方ヨリ望メハ顯著ナリ○灣口ノ東角附近ニハ數顆ノ露岩アリ其西方ハ約六鏈ノ處迄暗岩散在ス○慥柄浦村ハ灣首ニアリ人口七百六十五郵便局アリ電信局ヲ設クルノ計畫アリト云フ又濱上ニ白堊ノ牆塀アリ灣口ヨリ認メ得ヘシ○高山(東宮山)ハ尖峯ニシテ慥柄浦上ニ直立シ高一、六五七呎禿山ニシテ

海方ヨリ認メ易シ

志戸ノ鼻

筆島ノ西方半湮ニアリ數顆ノ離岩之ニ沿布ス○角ノ南端ニ近ク一岩嶼アリ御稜島ト曰フ高九十呎頂上一松樹アリ尙ホ其南ノ西^{三四}西^{三四}ニ^{三四}鏈ニ高五呎ノ一岩アリ○角ノ西方五鏈ニアル最外岩ヲナビラ石ト曰フ千出六呎又其北西方一鏈半ニ長森瀨ト稱スル水深一尋ノ暗岩アリ船舶ハ志戸ノ鼻ノ西方少クモ八鏈以内ニ至ルヘカラス

許能浦、道方浦及贅浦

許能浦ハ灣ノ東側ニアル一浦ニシテ浦口甚淺ク且狹ク僅ニ小舟ヲ通シ得ルノミ

道方浦ハ灣ノ北東側ニ曲入セル浦ニシテ阿曾浦ノ西側ナル高四二七呎ノ小半島ヲ以テ南西ヲ擁ス浦内水深適度ニシテ能ク風波ヲ遮斷スト雖浦口ニ中之磯ト稱スル高一五五呎ノ一島横ハリ南北ニ水道ニ分カル其北水道ハ稍屈

(刻近)號三五第號六二一第圖海

曲セルモ南水道ニ比スレハ幅較廣ク最少水深二^{三四}尋ナルヲ以テ小船ハ通航スルヲ得但潮流稍急ナルヲ以テ憩潮時ヲ待テ入港スルヲ可トス水雷艇實驗○浦内ノ道方村ハ人口約五百七十道行村ハ二百二十

贅浦ハ灣ノ北西側ニアル小浦ニシテ中央ニ高一七七呎ノ樹島(辨天島)アリ其東側ハ狹キモ能ク風波ヲ防キ常ニ小船ノ錨泊處タリ西側ハ中央ニチンドノ瀨ト云ヘル洗岩アリ入泊ニ適セス○人家ハ浦ノ東側ニアリ人口七百十八

神前灣カンザキ [Zaiya ura]

慥柄灣ノ直西ニアル一灣ナリ灣口ノ幅一^{三四}湮見江島ニ由テ慥柄灣口ト相隣ス○此灣ハ灣入ニ湮半ニ支ニ分レ東支ヲ奈屋ト曰ヒ西支ヲ神前ト曰フ奈屋浦ハ南方ニ露開シ波浪アリテ錨泊ニ適セス神前浦ハ能ク諸風ヲ避ケ小船ノ良港タリ

神前ハ人口千四百村役場、警察分署及郵便局アリ野菜、魚類、鶏卵等ハ辨スヘシ然レトモ飲料水ハ良質ナラス○熱田ヨリ小汽船四日市、濱島ヲ經テ毎月

(刻近)號三五第號六二一第圖海

數回此ニ寄港ス

見江島

神前灣ト槩柄灣トノ間ニ位シ高五〇九呎神前灣ノ東角ヲ成ス其南西側ハ險崖ニシテ東側ニ少シク沙濱アリ島頂ハ樹木繁生シ遠望スレハ尖形ヲ呈シ顯著ナリ〇島ノ北端ト陸岸トノ間ハ狹キ水道ニシテ岩石填充シ小舟ト雖通スルヲ得ス南側附近ハ岩石分立シ皆水面上ニ露出ス其外側ハ陡界ナルカ故ニ船舶ハ之ニ接シテ通過スルヲ得〇島ノ西方四鏈半ニ黑色ノ一簇岩アリ味噌島ト曰フ高四十一呎小船ハ此岩ト見江島トノ間ヲ通過シ得ヘシ

立ヶ埼

灣口ヨリ入ルコト約一哩即チ灣ノ二支ニ分ル、處ニアリ埼端ハ小樹嶼ニシテ小岩之ヲ圍繞シ南方一鏈半迄伸出ス嶼ノ北側ハ高潮ノ際僅ニ小舟ヲ行リ得ルノミ

ミヨジノ瀨

(刻近)號三五第號六二一第圖海

立ヶ埼南端ノ西三鏈ニアル二箇ノ小岩ニシテ六呎干出ス該岩ノ北側ハ二尋其他八十尋ヨリ深シ船舶ハ其兩側ヲ通過スルコトヲ得

ナンドノ瀨

立ヶ埼西端ノ北々西_ニ三_ニ鏈ニアル暗岩ニシテ岩上水深半尋北東ニ約一鏈間延伸ス他側ハ水深シ

辨天島

灣ノ西支ノ西側ニ接スル樹島ニシテ二頂ヲ有シ高一八三呎黑色ヲ呈ス西側ハ水淺キモ東側ハ深水ニシテ接航スルヲ得

ヨザキノ瀨

灣ノ西支即チ神前浦ノ西角江埼ノ東方約一鏈ニアル一礁ニシテ礁上水深二尋神前浦ニ入ルモノハ江埼ト對岸トノ中央ヨリ少シク東方ニ偏シテ過クヘ

中ノ島

(刻近)號三五第號六二一第圖海

灣ノ東支即チ奈屋浦ノ中央ニ位スル一二三ノ小岩ニシテ高十三呎奈屋ニ入ル
モノハ此岩ノ東側ヲ過クヘシ

方座港

海圖第三六號ヲ看ヨ

神前灣ノ西隣ニテカマス鼻トオハマ埼トノ間ニアリ港口濶三鏈半狹キ二支
灣ニ分レ一ハ北西ノ北ニ彎入スルコト一湮七鏈方座浦ト曰ヒ一ハ西北西ニ
彎入スルコト一湮元方座浦ト曰フ○二支灣共ニ水深七尋乃至十八九尋能ク
各方ノ風ヲ防クモ狹隘ニ過クルヲ以テ唯小汽船ノ良錨地タルノミ○方座村
ハ港首ニアリ人口四百ノ小村ナリ

中ビラシ

元方座浦ノ殆ト中央ニ位スル一小暗岩ニシテ岩上水深三呎○此岩ノ東半鏈
ト西短距離ノ處トニ水深二^三/_四尋及三^三/_四尋ノ二淺灘アリ此岩及淺灘ハカマス
鼻ノ西ノ北九鏈半ニ當リ甚危険ナリ

カマス鼻

(刻近)號三五第號六二一第圖海

方座港ノ東角ニシテ神前灣ノ西角ヲ成ス角頂ハ高三五九呎角端ノ東側ニ一
圓嶼アリ小山ト曰フ高一八九呎松樹叢生シ認メ易シ其附近ニ二小岩アリ高
十呎及五呎又角ノ北東端附近ニ數小露岩アリ其最外ノモノ高二十三呎○小
山嶼ノ南東^三/_四東二鏈半ニ一暗岩アリオボロ瀨ト曰フ岩上水深三尋半四周陡
界ナリ

オハマ埼

方座港ノ西角ニシテ埼頂ハ高五二九呎南端附近距岸一鏈ニ一露岩アリ黒島
ト曰フ高四十呎此岩ノ東方六鏈ノ間ハ暗岩散布ス
諸危険

大杓子岩ハ黒島ノ東ノ北ニ北約三鏈小山嶼松頂ノ南々西六鏈半ニアリ大低潮
ニ洗フ所ノ危険岩ナリ礁位ハ慥柄浦上ノ高山トカマス鼻附近小山嶼外側ノ
第一岩(高十呎)トノ一線中ニアリ○小杓子岩ハ黒島ノ東ノ北一鏈ニアリ六呎
干出ス○大杓子岩ノ東方約二鏈半ニツクシ及ソコビラシ等ノ暗岩アリツク

(刻近)號三五第號六二一第圖海

シハ水深三呎ニシテ小山嶼松頂ノ南⁷/₄西⁶/₃鏈ニ當リソコビラシハ水深二尋半ニシテ該松頂ノ南⁷/₃西^{6/₂六鏈半ニ當ル}

此等ノ暗岩ハオハマ埼附近ニ位スルヲ以テ南西方ヨリ方座港及神前灣ニ入ルニ甚危険ナリ○其最外岩ツクシハオハマ埼ヲ距ル南東⁷/₃東^{5/₂五鏈ニアリ○局⁷/₄頂(赤石鼻ノ内方ニアル高一、○四四呎ノ一峯)ヲ見江島々頂ノ少シク右方(北東⁷/₃東^{5/₂)ニ開視シテ進メハツクシノ南方約一鏈ノ處ヲ過クヘシ}}

海岸

方座港ヨリ西方一湮半間ノ海岸ハ陡峻ナル岩崖ニシテ其附近ニ岩石散在ス

カケ埼

古和港ノ東角ニシテオハマ埼ノ西方一湮半ニアリ埼頂ハ高三二二呎岩崖ニシテ雜樹叢生ス南西ヨリ望メハ稍尖形ヲ呈ス○該埼附近一鏈半ノ間ハ岩石散布ス

カケ埼瀨

(刻近)號三五第號六二一第圖海

カケ埼頂ノ南⁷/₂西⁷/₂ニ⁷/₄鏈ニアリ水深四³/₄尋四周陡界ナリ○該埼頂ノ北西⁷/₄西⁴/₃鏈ニ一高岩アリビシヤゴ島ト曰フ高九十五呎黑色ニシテ草木ナク認メ易シ○此岩ノ南西方約一鏈ニ水深二尋半ノ一暗岩アリ

古和港

海圖第三六號ヲ看ヨ

方座港ノ西方即チカケ埼ト座佐鼻トノ間ニアリ港口約一湮是ヨリ偏北ニ彎入スルコト一湮ニシテ濶二鏈ト一鏈トノ二支ニ分カレ東支ハ北東方ニ向フコト八鏈中央ニ辨天島アリ島上松林及社宇アリ島周ニ石垣アリ西支ハ西浦ト曰ヒ西北西ニ向フコト七鏈濶一⁷/₄鏈浦頭附近ニ二小岩アリ二呎干出ス港内危険ナク水道ノ中央水深シト雖狹隘ニ過キ大船ニ適セス船隻若シ此地ニ泊セントセハ東支ノ辨天島ノ北西方水深九尋泥底ノ處若クハ西支ノ灣首ヲ距ル三鏈水深十尋泥底ノ處ヲ最好錨地トス
港口ノ東側ニ高約四百呎餘ノ山崩アリ海方南西⁷/₃南⁷/₂至南々東方ヨリ約三十湮ヲ隔テ、望見シ得ヘキ顯著ナル目標ナリ

(刻近)號三五第號六二一第圖海

古和浦村ハ東支ニアリ人口六百四十五住民多クハ漁樵ニシテ諸事辨シ難シ
○飲料水ハ海岸附近ナル溪水及井水ヲ汲取シ得ヘシ其質良好多量ニシテ井
水ハ舢船ヲ以テ運搬スルトキハ一日約七八十石ヲ船隻ニ供給シ得ヘシト云
フ

海岸

古和港ヨリ錦灣ニ至ル間ハ海岸幾ト直條ノ岩崖ニシテ其中央ノ斗出角附近
ニ二三ノ露岩アリ山脈峻嶮ニシテ頗高ク樹木鬱蒼タリ而シテ其中央ナル突
出角ノ東側ニ長三鏈ノ沙濱アリ濱ノ東端附近ニ座島ト稱スル小岩アリ
高島、米島、二子島及キオイ島

錦灣東角ノ南方五鏈乃至八鏈ニ位シ最外嶼ナルキオイ島及ヒ二子島ハ孰レ
モ高七十一呎其内方嶼ナル高島ハ五十四呎米島ハ四十七呎皆裸岩嶼ニシ
テ草木ナシ○キオイ島ノ南方ハ危險岩擴延シ其最外岩ハ波カブリト稱シキ
オイ島頂ヨリ南々西ニ西約三鏈ニ目穴島々頂ヨリ東ニ北九鏈ニアリ二呎干

(刻近)號三五第號六二一第圖海

出ス

鈴島ノ尖頂ヲ恰モ赤野島ノ南端ニ當テ西_三南ニ見テ進メハ前記波カブリ岩
ノ南方半湮ノ處ニ到ルヘシ
高島ノ北東ニ北五鏈距岸ニ一鏈ニ水深一尋ヨリ淺キ一礁アリ四周陡界ナリ
又該島ノ北々西約二鏈ニ水深五尋ノ一礁アリ中瀬ト曰フ

錦灣 第五三號分圖ヲ看ヨ

古和港ノ西方三湮半即チ目戸鼻ト平瀬鼻トノ間ニアリ南方ニ露開スト雖灣
入幾ト一湮夫ヨリ東方ニ屈折シ一沙嘴(向井鼻)ニ依テ小内浦ヲ構成ス此處
水深三尋半乃至四尋ニシテ小船ノ避泊ニ適ス○該灣ノ北頭ヨリ小内浦ニ入
ル屈曲點ハ大門洲之ヲ横斷スト雖洲上水道ハ二尋ノ水深ヲ得ヘシ○錦浦村
ハ浦ノ東側ニアリ人口千五百ノ漁村ナリ

牛蒡島及草島

牛蒡島ハ干出四呎岩ニシテ灣ノ東側宮埼附近ニアリ之ト陸岸ノ間ハ岩礁擴

(刻近)號三五第號六二一第圖海

延シ小舟モ通セス○草島ハ低潮洗岩ニシテ二頭ヲ有ス其北頭ハ大低潮ニ洗ヒ其南頭ハ干出一呎向井鼻沙嘴端ノ西ノ南三^四鏈ニ當リ幾ト灣ノ中央ニ位ス目穴島

キオイ島ノ西ノ南^三南一^二湮ニ位スル一群嶼ナリ東嶼ハ最大ニシテ高一^一二呎西嶼ハ稍尖頂ニシテ高九十六呎共ニ矮樹雜草ヲ生ス西端嶼ハ岩嶼ニシテ高四十九呎○此群嶼ハ危險ノ礁石之ヲ圍繞シ其南端附近ニハ暗岩擴延ス鈴島ノ尖頂ヲ赤野島ノ南ニ開キ西^三南ニ見テ進メハ目穴島南方礁脈ノ外側四尋礁(シヲビラシ)ヲ避ケ得ヘク目穴島ノ西端ヲ北ノ西^三西ニ望ムトキ少シク北ニ轉セハ又五^四尋礁(ニグチノシマ)ヲ避ケ得ヘシ

平瀨島

目穴島ノ北方六鏈半ニアリ高二五六呎錦灣ノ西角ヲ成シ附近島嶼中最高ノモノナリ○島ノ南端ヨリ南方約二鏈ニ一小嶼アリ高六十六呎○島ノ兩側ハ岩石散布シ僅ニ小舟ヲ行リ得ルノミ

(刻近)號三五第號六二一第圖海

大島

目穴島ノ南々西方二湮二鏈ニアリ南北長三鏈濶二鏈全島樹木鬱蒼タリ島頂ハ高三四九呎海方ヨリ望ムニ顯著ナリ○一列ノ小嶼アリ其北角ノ西方四鏈半ニ擴延ス其中央嶼ハ高一五八呎稍大ナリ低潮ニハ皆相連續シ其周圍二鏈ノ間ハ露岩暗礁散在ス○島頂ノ東ノ南七鏈ニ水深三^四尋ノ一礁アリヲビラシノシマト曰フ此礁ト大島トノ間ハ通行スヘカラス

佐波留島

大島々頂ヨリ南東^三南九^四鏈ニアル黒岩ニシテ高九呎其南側距岩一鏈ノ處ニ水深一尋半及三尋ノ暗岩アリ○佐波留島ト大島トノ間ナル水道ハ水深十一尋乃至二十五尋然レトモ水道ノ北東部附近ニヲビラシノシマ(岩上水深三^四尋)其他一二ノ暗岩アルヲ以テ船舶ハ宜ク佐波留島ノ南方ヲ行クヘシ小佐波留島

大島ノ南西方五鏈半ニアルニ小岩ニシテ一ハ高一呎一ハ低潮ニ五呎干出ス

(刻近)號三五第號六二一第圖海

○此岩ヨリ大島ノ頂ハ北東^一東ニ當リ佐波留島ハ東^二南^三南一湮一鏈ニ當ル○該二岩ノ附近水深シト雖是ト大島トノ間ハ航スヘカラス
千島鼻

錦灣口ノ西方角平瀬島ノ西^一南^二南約九鏈ニ位シ長島灣ノ東口角ヲ成ス高一二六呎○角ヨリ南西方約四鏈半ノ間ハ小嶼岩礁斗出ス其相距二^一鏈ノ處ニ黑色ノ一露岩(大石ト稱ス)アリ高四十六呎此岩ノ南西^一西^二西約二鏈即チ外端ニアルハ水深一^一尋岩ニシテセライダシト曰ヒ之ト大石トノ約中央ニアル二岩ハ大潮ニ洗フ

長島灣(Nagaura)

長島灣ニ入ルモノハ千島鼻ト五鏈以上ノ間隔ヲ取ラサルヘカラス
千島鼻ト大エスキ島トノ間ニアリ灣入約一^一湮灣口ノ幅約一湮南風ノ外ハ能ク障屏セラレ大小船舶ノ好錨地トス○灣ノ西側ハ岩石沿布シ其最外方ノモノハ距岸約二鏈ノ處ニ在リ二呎干出ス○北側ハ礫濱ヨリ成リ濱上長島町

(刻近)號三五第號六二一第圖海

及二鄉村アリ該二邑ノ間ニ赤羽川口アリ小舟ト雖通スヘカラス○長島町ノ南端ニ近ク斗出セル礫嘴ノ南端ト陸岸トノ間ニ一水門アリ西方ニ入り一浦ヲ形成ス江浦ト曰フ小船ニハ良錨地ナリト雖門口狹ク且甚淺ク大低潮ニハ殆ト干涸シ又潮流強キヲ以テ出入ニ甚不便ナリ
灣ノ北東隅ハ深入シテ二小支ヲ形成シ其北支ヲ名倉港ト曰フ○小船ハ該二支ノ口若クハ名倉港ニ入レハ如何ナル風濤ヲモ避ケ得ヘシ

長島町ハ灣ノ北西側礫濱上ニアリ人口四千餘町役場、警察署及郵便電信局アリ住民漁商ヲ營ム○該邑ハ北牟婁郡中尾鷲ニ次クノ貨物集散地ニシテ野菜、魚類、家禽、米、麥等ヲ得ヘシ○一ケ年間輸出品總價額十六萬千圓餘輸入品總價額十八萬千圓餘トス

長島町ノ南端ニ近ク斗出セル礫嘴端ヨリ南方約二百四十碼ノ處ニ噴水井アリ良水多量ニシテ町民ハ飲用ニ供セリ
交通

(刻近)號三五第號六二一第圖海

熟田大阪間ヲ往復スル大阪商船會社ノ岸航汽船ハ強キ風濤アラサル時ハ毎日寄港ス○一ヶ年間出入船舶ハ汽船四百三十九帆船百五十トス
針路法

東方ヨリ來ル時ハ鈴島頂ヲ僅ニ赤野島ノ南ニ開キ之ヲ西_三南ニ望テ航シ日穴諸島ノ西端ヲ北_一西_二西ニ望ムノ地ニ到ラハ西北西ニ轉行スヘシ而シテ灣口ノ外面ニ於テ大島ノ鬱蒼タル頂ヲ船尾(南_一東_一東)ニ望マハ此方向ヲ船尾ニ保テ北_一西_一西ニ轉進シ稍灣ノ東側ニ偏シテ行クヘシ○大船ハ大石ヲヒガキ鼻ト一線(南東_三南)ニ望ミ北濱礫瀕ノ南端ヲ西_一南_一南ニ望ミ距濱二_一鏈水深七尋泥沙底ノ處ニ投錨スヘシ
小船ハ尙ホ水道ノ中央ヲ行キ北東ニ進ミ二支浦ノ前面水深七尋泥底ノ處ニ投錨スヘシ
南西方ヨリ來ルモノハ西口角附近ノ最外危險ナルイジマ岩灘(其南東半鏈ノ處半尋)ヲ避クルニ注意スヘシ

(刻近)號三五第號六二一第圖海

イジマ

此礁ハ大エスキ島頂ヨリ南東_一東_一東三分一漚ニアル岩灘ニシテ二_一四呎干出ス其南東約半鏈ノ處水深半尋ニシテ外側陡界ナリ

大エスキ島

長島灣ノ西口角(該角ハ高四四五呎峯ニ急起ス)ノ南側附近ニ二尖嶼アリ東嶼ハ大エスキ島ト曰ヒ高一五〇呎低潮ニハ海岸ト幾ト連接ス○西嶼ハ小エスキ島ト曰ヒ高九十七呎二岩嶼ヨリ成リ岩陂之ヲ圍繞ス

赤野島

海野浦ノ前面ニアリ狹キ礫地ヲ以テ連續セル數小嶼ニシテ南北ニ連互スルコト四分三漚○南嶼ハ尖頂ニシテ高二二七呎北嶼ハ高一六四呎○南嶼ノ西方二鏈ノ間ニ露岩及暗礁擴延シ其最外ノモノハ干出五呎

丸山島

赤野島ノ西七鏈ニアル小嶼ニシテ高一八五呎島ノ西側ハ岩石散在シ其最西

(刻近)號三五第號六二一第圖海

岩ハ高十九呎

鈴島

赤野島南嶼ノ西方九鏈距岸二鏈半ニアリ此邊ノ最高島ナルヲ以テ認メ易シ
○島頂ハ南部ニ在リ高三三八呎東方ヨリ望メハ尖峯ヲ成ス
海岸

赤野島及鈴島ノ北及西ノ海岸ハ出入シテ小灣多ク三浦、白浦ノ如キハ小船
ヲ入ルヘシ○白浦ハ長島町ヨリ小地頸ヲ越ヘテ引本町ニ至ル海路ノ接續點
ニシテ日々長島ヨリ小舟到來ス

木生島一名黒島

大島々頂ノ西方二湮四鏈ニアル黒色ノ露岩ニシテ高四十八呎

ダイワ島(オト島)

木生島ノ西方一湮ニアリ二箇ノ尖岩嶼ヲ有スル一簇岩ニシテ嶼頂高九十七
呎矮樹疎生ス○此島ト木生島トノ間ナル水道ニ水面上高六呎及二呎ノ二小

(刻近)號三五第號六二一第圖海

岩及二箇ノ干出岩アリ

サドナ島

ダイワ島ノ西方四鏈半ニアル一小簇岩ニシテ其最高岩ハ水面上高三十二呎
警戒

船舶ハ前記諸嶼ノ間ヲ航スヘカラス必ス木生島ノ東方ヲ過クヘシ

島勝浦

大島ノ西南西約四湮ニアリ偏西風ニハ小船ノ避泊地トス○灣内二支ニ分レ
南支ハ濶僅ニ二三鏈支底ニ島勝村アリ人口八百十六漁業ヲ營ム郵便局アリ
○北支ハ東方ニ開キ西風ノ外安穩ヲラス○北角附近ニ數岩アリ其最外岩ハ
角ノ東方一^四鏈ニアリ

合口鼻[Sasado saki]

島勝浦ノ東方一湮ニアリ角端ハ東ニ向ヒ二支ニ分カル○該角ノ南方ナル山
頂ハ高六九五呎二三ノ松樹ヲ生シ東及北東方ヨリ望メハ認メ易シ

(刻近)號七四第圖海

二又島

合口鼻ノ東方二鏈ニアル二岩嶼ニシテ其形直立スルヲ以テ認メ易シ○島高ハ二嶼略相同シク東嶼ハ裸岩ニシテ高八十二呎西嶼ニハ二三ノ樹木アリ○低潮ニハ該二嶼幾ト相連絡ス○該島ノ四周ハ岩石圍繞シ東方二鏈ヲ距レハ水深シ○島ノ南東^ノ南二鏈半ニ水深六尋ノ一礁アリ船舶ハ島ヨリ半湮ノ間隔ヲ取レハ安全ナリ○此島ト合口鼻トノ間ハ岩礁散布シ僅ニ小舟ヲ通スルノミ

寺島埼

尾鷲灣ノ北角ヲ成セル高崖角ニシテ角頂ハ高五九六呎東方ヨリ望メハ容易ニ認ムルコトヲ得○埼ノ南端ニ接シテ圓錐形ノ數小嶼(筆島)アリ○此埼ト合口鼻トノ間ノ海岸ハ高崖ニシテ其附近多岩ナリ

尾鷲灣 海圖第四七號ヲ看ヨ

此灣ハ多樹ノ高山之ヲ繞リ九木埼ト寺島埼トノ間ニアリ灣口濶四湮彎入四

(刻近)號七四第號二六第圖海

湮半○灣内三支ニ分ル尾鷲浦、引本浦及須賀利浦ト曰フ尾鷲浦及引本浦ハ大船ノ錨泊ニ適ス須賀利浦ハ水深ク能ク風濤ヲ拒クモ狹キニ過キ唯小船ニ適スルノミ

尾鷲浦

三支中ノ最廣浦ニシテ灣ノ西部ニアリ浦口ハ東ニ開キ其處ニ桃頭島^{トガシラ}、佐波留島、裸島、割神島等ノ數嶼散在ス浦内ノ水深ハ浦口二十尋ヨリ浦底ニ向ヒ漸次減少ス

尾鷲町ハ浦底ニアリ郡役所、郵便電信局、警察署、銀行、病院等アリ人口八千七百七十二^{明治三十三年一月調}住民重ニ農商ヲ業トス該町ハ此附近ノ貨物集散地ナリ○熟田大阪間ヲ往復スル大阪商船會社ノ岸航汽船ハ毎日寄港ス○明治二十三年度ニ於ケル輸出品總價額二十六萬三千八百五十圓ニシテ其主要品ハ魚類及木材類トス又輸入品總價額ハ十八萬二千百圓ニシテ米、酒、鹽類ヲ主トス○一ケ年間出入船舶ハ九百四十隻ナリト云フ

(刻近)號七四第號二六第圖海

尾鷲町ノ海岸ハ灣外波濤ノ餘波ヲ受ケ上陸稍困難ナリ寧ロ長濱及秋濱海岸ノ便ナルニ如カス○距濱約半湮ノ處ニ暴風標アリ供給品

鶏、鶏卵、牛肉、魚類、野菜等其他通常ノ日用品ヲ辨スヘシ然レトモ其量多カラス○井水ハ稍良質ニシテ多量ナリ天候

春ハ晴天多ク曇雨ハ三分一二過キス南風多ク概シテ平穩ナリ○夏秋ハ雨多ク南東風連吹シ波浪高ク濱岸ニ着舟シ難キコト少カラス○炎熱甚シカラス而シテ殘暑長シ○冬ハ西及北西風吹キ雨少ク晴曇相半ス概シテ穩和ニシテ氷雪甚稀ナリ○寒暑ハ約三十五度乃至九十五度トス

引本浦[Yaguchi ura]

灣ノ北部ニアリ北西方ニ彎入スルコト一湮夫ヨリ北東ニ折走スルコト一湮幅平均三鏈半○水深ハ浦口二十二尋ヨリ浦首ニ向ヒ漸次減少シ五尋乃至八

尋ノ處ハ全ク諸風ヲ遮屏セル好錨地ナリ○此浦口引本町ノ東面ハ岸ニ接シテ水深ク能ク大船ヲ泊スヘシ

引本町ノ南側ニ沿テ一河口アリ是ヨリ引本町ノ背後ナル小浦湖ニ小舟ヲ通スヘシ

引本町ハ浦口ノ西側ニアリ町役場、郵便電信局及銀行アリ人口二千餘漁商多シ○供給品ハ少量ノ魚類、野菜、鶏卵等ヲ辨スヘシ

此地ハ尾鷲、長島ニ次クノ貨物集散地ニシテ尾鷲ニ出入スル大阪商船會社ノ汽船ハ常ニ寄泊ス又和船ハ一日二回宛尾鷲トノ間ヲ往復ス又長島ニ行クモノハ矢口村ニテ上陸シ一小地峽ヲ横斷シテ島勝ノ北方ナル白浦ニ到ル割神島

引本浦口ノ西角附近ニアル一小嶼ニシテ高九十五呎嶼上一松アリ其南側附近ニ高二十六呎ノ一露岩アリミソ岩ト曰フ○引本浦口ノ西角(猪ノ鼻)ハ高六二四呎其山上孤松アリ○島ノ東西兩側ハ一鏈ヲ距レハ水深シト雖引本浦ニ

入ルモノハ此島ト大石鼻トノ間ナル水道ノ中央ヲ行クヘシ
須賀利浦

尾鷲灣ノ北側大石鼻ト尾南層鼻トノ間ニアリ彎入一湮濶平均二鏈水深ク能ク諸風ヲ拒クト雖狹窄ニシテ大船ハ入ルヘカラス和船ハ常ニ茲ニ避泊ス○須賀利村ハ浦底ニアリ人口七百餘

淡水ハ山間ヨリ流出スルモノ多量ニシテ其質良好ナリ
村ノ西側ノ丘上ニアル一寺院ハ大伽藍ニシテ浦外ヨリ容易ク之ヲ認メ得ヘシ

尾南層鼻

須賀利浦ノ東角ニシテ高二四八呎其東面ハ黑色ノ險崖ニシテ著シク其上ニ孤松アリ高四二一呎

元須賀利浦ハ南方ニ開キ波浪滾入シテ錨地ニ適セス
寺島

(刻近)號七四第號二六第圖海

尾鷲灣北角(寺島埼)ノ附近ニアル二嶼ニシテ四側峻峻ナリ○西嶼ハ較高ク高潮面上高一六七呎○二嶼共ニ陡界ニシテ其各側ヲ過キ得ヘシ

桃頭島

灣ノ西角九木埼ノ北ノ西ニ湮六鏈ニアリ東西長四鏈濶二鏈其東側及南側ハ峻峻ナリ○島高ハ五四九呎密樹ニ蔽ハレ遠望スレハ三角形ニシテ暗黒色ヲ呈シ頗顯著ナリ○島ノ西側ト陸岸トノ間ハ岩石充塞シ唯半高潮以上ニ際シ小舟ヲ通スルノミ

山崩

桃頭島頂ノ南西ニ湮一鏈ノ海岸ニ淡褐色ノ山崩アリ西南西至北西ノ西ノ間ニ望メハ顯著ナリ

佐波留島

桃頭島ノ北方七鏈ニアリ北西、南東ノ長三鏈幅四分三鏈島高ハ二九一呎其南東角ハ石崖ニシテ北西角ハ礫濱ナリ四周水深シト雖此島ト陸岸トノ間ナ

(刻近)號七四第號二六第圖海

ル水道ノ約中央ニ高八呎ノ一岩陂アルヲ以テ船舶ハ該水道ヲ行クヘカラス
裸島

佐波留島北角ノ北々西方三^三/_四鏈ニアリ高二十四呎ノ一小裸岩ナリ○岩ノ西
方一鏈ニ水深四分三尋ノ一礁(平瀨)アリ其他ハ深水ナリ

寺島ノ北端ト尾南曾鼻南端トヲ一線ニ望メハ平瀨ノ北方一^三/_四鏈ノ處ヲ過ク

ヘシ

人瀨

裸島ノ南西^四/_四西四鏈佐波留島北角ノ西^二/_三北約四鏈半ニアリ大低潮ニ五呎干
出スル一尖岩ニシテ其南東側ハ水深一尋半其他ハ四周水深シト雖此岩ト尾
鷺浦南濱トノ間ハ水深不規則ニシテ距岸約一鏈半ノ間ハ數岩灘擴延ス

潮

引本浦ニ於テハ朔望高潮六時六分、大潮升七呎、小潮升四呎半、小潮差一^三/_四呎
針路法

(刻近)號七四第號二六第圖海

船舶ハ佐波留島ノ北方ヲ過キタル後尾鷺ニ到ランニハ裸島ノ南方一鏈ノ處
ヲ航シ而シテ直ニ寺島ノ北端ヲ裸島ノ南端ト一線(東^四/_北)ニ持來タシ人瀨^{シト}
ノ北方ヲ過キテ錨地ニ至ルヘシ○引本浦ニ到ランニハ裸島及割神島ノ北方
ヲ進ミ其ヨリ引本浦ノ最狹部ノ東側ナル辨天島トハ一鏈ノ間隔ヲ取りテ繞
航シタル後灣ノ東側ナル諸岩灘ヲ避ケンカ爲メ西濱ニ沿フテ進ムヘシ

錨地

尾鷺町ヲ距ル適宜ノ距離ニテ水深五^四/_尋泥底ノ所ニ錨地アリ之ヨリ辨財島
ハ南東^二/_南ニセギノ山(浦首沙瀨中央ノ孤立山ニシテ高一九七呎)ハ西^二/_南
ニ當ル○引本浦ニ於テハ浦首ヲ距ル半湮ニテ兩側濱ノ中央水深八尋ノ處ニ
錨地アリ然レトモ砂底ニシテ錨搔キ悪シ但矢口村ノ前面ニハ好錨地アリ

九木埼

尾鷺灣口ノ南角ニシテ高崖ヨリ成り高七五一呎樹木密生シ黑色ヲ呈シ顯著
ナリ○埼ノ内方約一湮ニ鬱蒼タル樹峯アリ高一、三一呎是ヨリ峯巒西方

(刻近)號七四第號二六第圖海

ニ連亙シテ八木山峠及尾鷲灣上ノ高キ山脊ト相連ナル○埒端ヨリ四分三鏈ノ間二三ノ露岩擴延シ高二十三呎其外側ハ水深シ

九木浦第四七號分圖ヲ看ヨ

九木埒ト奈佐鼻トノ間ニ在リ彎入一湮半中央ヨリ折レテ北西ニ曲入ス○浦首ヲ距ル約三鏈半距濱一鏈水深十尋ノ處ヲ和船ノ錨地トス○浦ノ中央ハ狹ク濶約一鏈中央水道ノ水深ハ十三尋ナリ○此浦ハ狹隘ナリト雖能ク諸風ヲ拒キ小船ニハ最好泊地ナリ○九木浦村ハ浦ノ北岸ニアリ人口八百五十○大阪、熱田間ヲ往復スル大阪商船會社ノ小汽船ハ毎日寄航ス

淡水ハ溪水多キヲ以テ村民ハ重ニ之ヲ飲料ニ供ス其質精良且多量ニシテ一日五六十石ヲ給水シ得ヘシト云フ

早田浦ハイダ

九木浦ノ南隣ニアル小浦ニシテ三木埒ノ北方約一湮ニアリ彎入約七鏈半中央ヨリ北西ニ曲折ス濶平均一鏈半唯小船ノ錨泊ニ適スルノミ○浦首ニ早田

(刻近)號七四第號二六第圖海

村アリ人口三百三十○該浦ノ内方約一湮ニ一樹峯アリ高一、四九七呎堪能山ト曰フ海方ヨリ認メ易シ

三木埒 [Tchimo saki]

賀田灣口ノ北角ニシテ九木埒ノ南ノ西ニ西三湮ニアル高岩崖角ナリ○該角ハ此附近ニ於ケル最東端ナルヲ以テ南東或ハ北東ヨリ近寄ルトキハ甚識別シ易シ

該埒上ニ直聳セル二山アリ西方山ハ高九〇二呎石モグラ山ト曰ヒ東方山ハ高七二七呎蔽叩山ト曰フ共ニ短樹ニ蔽ハレ圓頂ヲ成ス

潮流

三木埒附近ハ潮流ノ方向一定セス天候ト時季トニ從テ變換ス○冬季ニ施セル二三回ノ驗測ニ依レハ漲潮ハ北ニ流レ落潮ハ南ニ流ル其時間ハ各六時間トス○大潮ニ於ケル速度ハ漲落共ニ四分三節乃至一節半アルヲ驗セリ

神島カウノシマ

(刻近)號七四第號二六第圖海

三木埼々端ノ南々西七鏈ニアル裸岩嶼ニシテ二岩ヨリ成ル南岩ハ水面上高三十四呎北岩ハ十四呎海岸ヨリ外方ニ突出スルヲ以テ賀田灣口ニ進ムモノノ好目標タリ○此岩ト海岸トノ間ハ險惡地充塞セルカ故ニ通航スヘカラス而シテ此岩ノ南方ハ陡界ニシテ四分三鏈ヲ距レハ水深三十四尋ナリ

賀田灣

神須埼ト三木埼トノ間ニアリ灣口濶一湮半彎入三湮三支ニ分カル東支ヲ三木浦ト曰ヒ西支ヲ飛鳥浦ト曰ヒ北支ヲ三木里浦ト曰フ然レトモ大船ノ錨地トナスヘキモノハ唯飛鳥浦アルノミ○此灣ハ樹木鬱蒼タル高山脈之ヲ圍ミ灣首ノ上ニ聳ユル諸山ハ高二〇〇〇呎乃至二二五〇〇呎

三木浦

賀田灣ノ東支ニシテ彎入約九鏈濶一鏈水深キニ過クルト雖能ク諸風ヲ拒キ小船ノ錨泊ニ適ス浦口ノ北岸附近ニ高八呎ノ平低岩アリ瀨島ト曰フ○三木浦村ハ浦ノ北岸ニアリ人口六百餘ノ漁村ナリ

(刻近)號七四第號二六第圖海

三木里浦

灣ノ北支ニシテ南方ニ開キ夏季ノ錨泊ニ適セス○浦首ニ三木里村アリ人口八百餘

飛鳥浦

賀田灣ノ西支ニシテ彎入一湮湮浦首ニ近ク北西ニ屈折ス濶平均四鏈水深六尋乃至二十尋浦首ニ賀田川アリ其河口附近ハ沙堆干出スルコト高潮界ヨリ二鏈ニ及フ

浦ノ北濱ハ至近水深シト雖南側ノ樹角(ミヤノ鼻)附近ハ距濱一鏈ニシテ水深一尋ノ淺處アリ又該樹角ノ東ノ北一鏈ニ水深四尋ノ一岩灘アリ賀田村ハ浦首ニアリ人口千百、郵便局アリ少量ノ野菜及魚類ヲ得ヘシ○淡水ハ賀田字古川ニアリテ和船ハ之ヲ汲取スト云フ
錨地

浦首ノ北側附近水深九尋泥底ノ處ニ在リ之ヨリ南濱ノ樹林角ハ南西ニ、賀田

(刻近)號七四第號二六第圖海

村ニ近キ河口ハ北西ノ西ニ當ル○此錨地ハ能ク諸風ヲ遮屏スト雖之ヲ繞レ
ル高山ノ谿間ヨリ往々猛飈ヲ吹下スルコトアリ

神須埼

賀田灣ノ西角ニシテ神島ノ西南西ニ一湮ニアリ○埼端ノ岩陂ハ東方ヨリ望
メハ黑色ヲ呈シ顯著ナリ埼端ニメ島ト稱スル高二呎ノ小岩アリ此埼ヲ距ル
一^四鏈ノ處ハ水深二十三尋ナリ

針路法

賀田灣ニ入ル時ハ神須埼或ハ神島南側ハ俱ニ接近シ得ヘシ賀田灣頭ノ沙
瀨(二木里浦ノ中央)ヲ北々西ニ望ミテ進航シ水道ノ西側飛鳥浦對面ニ至リ
テ西方ニ轉シ此浦ノ中央ヨリ北濱ニ沿航シテ錨地ニ到ルヘシ

楯ヶ埼

神須埼ノ南西方一湮三鏈ニアル崎嶇嶮崖ノ山嘴ニシテ埼ノ山頂ヲムツミヤ
山ト曰フ高五二七呎甚顯著ナリ

(刻近)號七四第號二六第圖海

二木島灣

楯ヶ埼ト笹野島トノ間ニアリ灣口濶八鏈北方ニ彎入スルコト八鏈ニシテ尙
ホ西方ニ八鏈曲走ス灣内狹シト雖諸風ヲ拒クヲ以テ和船ハ多ク此地ニ繫泊
ス○灣ノ西側ニ二木島村アリ人口千九百少量ノ米、麥、魚類、野菜等ヲ得ヘシ
○谿間ヨリ湧出スル泉水ハ良質且多量ナリ

此地ハ木ノ本附近ノ避泊地タルヲ以テ木ノ本ニ碇泊スル汽船若シ風濤ニ堪エ
サル時ハ此地ニ避泊シ貨物及旅客ヲ陸揚シ陸路運送スルコトアリ

笹野島

二木島灣口ノ西側ニ位シ長一鏈ノ小嶼ニシテ高一七九呎雜木繁茂シ稍斗出
セルヲ以テ北東及南西方ヨリ望メハ認メ易シ○該島ヨリ西方新鹿灣ニ至ル
マテハ海岸概シテ岩崖ナリ○該島ノ南西ノ西約一湮距岸約二鏈ニツ
クシ小島ト稱スル高二呎ノ小岩アリ波浪ニ洗ハル

新鹿灣

(刻近)號七四第號二六第圖海

二木島灣ノ西方二湮ニアリ彎入一湮半高陸之ヲ圍繞スト雖南方ニ露開ス○
灣首ノ沙濱ニ一河口アリ其西側ニ新鹿村アリ人口千七百郵便局アリ少量ノ
魚類及野菜ヲ得ヘシ東濱ニ遊木村アリ○灣ノ東角箕越埼附近ニ遊木島ア
リ高九十三呎ノ一小嶼ニシテ嶼上雜樹叢生ス又西側ニ鹿島アリ長一鏈高
五十四呎ノ一裸岩ニシテ其西側ニ干出六呎ノ一小岩アリ

鈴ヶ島

遊木島ノ南西^一西^一湮距濱三分一湮ニアリ高四十七呎ノ岩島ニシテ其南
側ニ接シテ一干出岩アリ○此島ノ北^一西^一鏈ニ一小岩アリ杓子岩ト稱ス
高三呎○鈴ヶ島ト陸岸トノ間ハ海底險惡ナルヲ以テ船舶ハ之ヲ通航スヘカラ
ス

猪ノ鼻

鈴ヶ島ノ西南西^一湮ニアリ角上平坦ノ耕地アル一山アリ高五二四呎

魔見ヶ島

(刻近)號七四第號二六第圖海

猪ノ鼻ノ南方^一鏈ニアル岩島ニシテ長一鏈島上ニ三頂アリ其最高頂ハ七
十三呎○此島ノ北方半鏈ニ干出二呎ノ一岩アリ○此島ト猪ノ鼻トノ間ハ水
深シト雖船舶ハ通行スヘカラス

大泊灣

猪ノ鼻ト奇形ノ岩崖ナル鬼ヶ城トノ間ニアル小灣ニシテ南方ニ暴露シ且灣
首ハ水淺ク錨泊ニ適セス唯木ノ本ニ泊スル小船カ強風ノ際ニ利用スル假泊
所タルニ過キス○灣首ニ大泊村灣ノ東側ニ古泊村アリ又東側附近ニ波越島
ト稱スル一小岩アリ高二十七呎

木ノ本町

大泊灣ノ西角ヲ隔テ、其直西ニアル一市ニシテ人口三千九百主ニ商業ヲ營
ミ郡役所、郵便電信局及警察署等アリ○供給品ハ鶏、鶏卵、魚類、野菜等ヲ得ヘ
シ○暴風標アリ

熱田、大阪間ヲ往來スル大阪商船會社汽船ハ悪天ノ外ハ毎日寄航ス

號二六第圖海

該町ノ濱ハ礫濱陡界ニシテ水深ク波濤絶ユルコトナシ漁舟ハ常ニ濱上ニ引上ク

鬼ヶ城

木ノ本ノ北東ニ斗出セル奇形ノ岩崖角ニシテ高五一九呎熊野長礫濱ノ北端ニ崛起ス角ノ前面附近ニ平頂ノ一岩アリイ島ト曰フ高六呎

海岸

鬼ヶ城ヨリ熊野川ニ至ル十湮間ハ一帶ノ礫濱ニシテ濱上松樹並列シ内方ニ高山起伏ス○該礫濱ノ中央ニ近ク距濱一^三/_四鏈ノ處ニ破浪岩アリ折^リ磯ト曰フ大低潮ニ三呎干出ス又該岩ノ北方約一湮半距濱四鏈半ニ水深四尋ノ一礁アリアサジト曰フ前者ヨリホシ山(禿山ニシテ高六九六呎)ノ北肩上ニアル松團(高六五七呎)ハ北西^二/_三西ニ後者ヨリハ西^二/_三南^五/_八南ニ當ル該松團ハ此附近ニ於テ最顯著ナリ○濱上ニ有馬市來阿田和井田等ノ大村落アリ
東山ハ熊野川口ノ北方二湮半、海岸ヨリ一湮ニ位スル一尖峯ニシテ高一、一

號二六第圖海

七九呎船舶ノ好目標タリ○此山ヨリ山脈蜿蜒シテ北々西ニ走ルコト三^一/_四湮風吹山ニ至ル該山頂ハ高一、九九六呎ニ達シ其上ニ一三ノ樹木アリ

熊野川 一名音無川

鬼ヶ城ノ南西方十湮ニアリ河口ノ北角ヨリ北方約一湮間ノ濱邊ニ數多ノ小黒岩アリ高四呎乃至二十三呎ニシテ認メ易シ○河口水道ノ位置及水深ハ海浪ト河流トニ依テ變移スルカ故ニ出入ニ困難ナリ○河口ヨリ新宮町附近ニ至ルマテノ水深ハ四分三尋乃至一^一/_四尋平底舟ハ上流三十三湮ニ達ス河口ヨリ内方一湮半ノ南岸ニ新宮町ノ大邑アリ該邑ノ背後ニ多岩ノ樹山アリ高八三三呎千穗ヶ峯ト曰フ熊野川ハ該山ノ北側ニ至テ急折ス○新宮町ノ東側ナル丘上ニ城趾アリ高一七五呎其東側ニ圓錐形ノ一小樹山アリ高一六三呎河口附近ヨリ望ムヲ得ヘシ河中ニ入ル帆船ハ常ニ其附近ニ繫留ス
新宮町ハ人口一萬二千八百餘商業ヲ主トス○東牟婁郡役所、郵便電信局、裁判所、警察署及病院等アリ○該邑ハ此附近ニ於ケル貨物聚散地ニシテ木材、

號二六第圖海

薪炭及石炭ノ輸出多ク皆此川ヲ利用シ多クハ和船ノ便ニ由ルモ一般ノ海運ハ三輪崎灣ニ由ル○該邑ニ和船及二百噸以下ノ西洋形帆船ノ造船場アリ○一ケ年間帆船ノ出入數ハ千九百艘トス明治三十三年調査

供給品
新宮町ニ於テハ普通ノ供給品ヲ辨スヘシ其重ナルモノハ米穀、鹽及清酒トス

輸出品

熊野川ノ上流約七哩ノ地ニ石炭産出地アリ水路ニ由テ運搬ス○一ケ年間産出額ハ九千二百十五萬斤ニシテ此價額二十四萬八千圓餘トス○木材輸出價額ハ一ケ年間ニ於テ百六十三萬三千圓明治三十三年調査ナリト云フ

三輪崎灣海圖第四六號ヲ看ヨ

此灣ハ新宮ニ對スル錨泊地ニシテ熊野川ノ南西方約三哩半ニアリ串島ト宇久井半島トニ依テ成レル一灣ニシテ東方ニ露開シ偏東風ニ宜シカラス且此

號二六第圖海

附近ニハ險處多ク安泊ノ地トハ謂ヒ難キモ新宮ニ於ケル貨物ノ集散門ナルニ依リ船舶ノ錨泊スルモノ多シ

三輪崎村ノ東端ナル沙角ニ近ク二箇ノ小樹嶼アリ南嶼ハ串島ト曰ヒ較大ニシテ高六十呎礫石ヨリ成リ其周圍ハ岩陴ニシテ岩石險礁散在ス○其北嶼ヲ鈴島ト曰フ小島ニシテ較高ク高六十七呎二箇ノ尖岩之ニ附ス○和船ハ此二嶼ト村濱トノ間ニ錨泊ス

三輪崎村ニ暴風標アリ

三輪崎村ハ串島ノ對面、灣ノ北側沙角ノ邊ニアル大村ニシテ人口三千三百漁業ヲ主トシ農商之ニ次ク村役場アリ米、麥、魚類其他少量ノ日用品ヲ得ヘシ灣ノ南西側ナル礫濱上ニ宇久井村アリ其濱邊岩礁散布シ概ネ險惡地ナリ杓子礁及鯖瀬

串島附近最外ノ險礁ニシテ杓子礁ハ其水深約三呎ニシテ串島々頂ヨリ東ノ南ニ南五鏈半ニ宇久井半島ノ北東端附近ナル最外嶼赤島(高四十一呎)ヨリ

號二六第圖海

北北東^{一四}東九鏈半ニ當ル而シテ鯖瀬ハ水深三^{二四}尋赤島ノ北々東^三東一湮三

鏈半、串島島頂ノ東^イ北七^{一四}鏈ニ當ル

宇久井半島
沙及礫ヨリ成ル狹キ頸地ヲ以テ宇久井村ヨリ南東ニ斗出シタル平頂ノ半島
ニシテ其頂ヲ上^{ウツ}山ト曰フ耕種ヲ施シ高一九二呎其北東端ニハ圓頂ノ一樹
島(目覺山高一八九呎)相接ス○半島ノ北東側ニ數露岩アリ赤島ト曰フ外
方ノモノ高四十一呎又該半島ノ南角ノ丘上ハ高一八四呎角ノ南方附近ハ數
箇ノ露岩散在ス其最外ノモノハ角ノ南^ニ東七^{三四}鏈ニアリ大平島ト曰フ高十
五呎○大平島ノ南^イ東^{一四}東^二鏈ニ水深四^{一四}尋ノ岩礁アリシ井ノ島ト曰フ

宇久井灣海圖第四六號ヲ看ヨ

宇久井半島ノ西側ナル小灣ニシテ唯小舟ヲ入ルヘキノミ○灣口ニ鍋島ト稱
スル一小島アリ高一四七呎島上一松樹アリ○船隻ハ此島ノ東側ヨリ出入ス

天満灣海圖第四六號ヲ看ヨ

號二六第圖海

號二六第圖海

宇久井灣ノ南方ニアリ東方ニ露開セル一廣灣ニシテ北西風ノ避泊地ナリ○
錨地ハ勝浦灣口北側ナル寺島(高九十一呎)ノ西角ヲ南^ニ東^ニ大平島ノ南端
ヲ東南東ニ望ミ水深十尋ノ處ニ在リ
該灣頭ニ注ケル那智川ノ上流ニ當リ灣頭ノ西方約三湮ノ處ニ那智瀑布アリ
水面上高一、二七○呎日本第一ノ瀑布ニシテ遠ク海方ヨリ望ミ得ヘシ○瀑
布ノ左右ニ著峯アリ左ニ聳ユルモノハ那智妙法山ニシテ高二、四九三呎樹
木茂生ス其右峯ハ帽子石山ト曰ヒ高二、九九七呎、山頂樹木ナク北東方ヨリ
望メハ高山脈ノ東端ナルヲ以テ頗顯著ナリ

勝浦灣 [Taise ura] 海圖第四六號ヲ看ヨ

寺島ノ南西方ニアル列嶼中ノ鶴島ト太地埼トノ間ニアル一灣ニシテ灣内三
支灣ヲ成ス其北支ヲ勝浦港トス○該港口ニ一小嶼(中島)ヲ控エ東方ハ長四
分三湮濶一鏈餘ノ長角ヲ擁スルヲ以テ千噸以下ノ船舶ニハ良港タリト雖狹
隘ナルハ其欠點ナリ○該長角ノ東側ハ高キ黒崖ニシテ其山頂ハ高二八二呎

而シテ角ノ南方ニハ高キニ尖岩嶼ト鶴島(高一六七呎)乙島(高一一九呎)ノ二小嶼アリ
 船舶勝浦灣ニ近ツクトキ前記高黒崖ト其附近ノ二尖岩嶼ハ顯著ニシテ認メ易シ
 港口ハ中島ニ依テ二水道ニ分ル小船ハ島ノ兩側トモ通過シ得ヘシト雖汽船ハ其東水道ヨリ出入スヘシ○該東水道ハ濶四分三鏈中央水道ノ水深八尋兩側ニ近ク水深シ
 港内ハ水深三尋乃至六尋泥底ナリ東濱ヲ距ル四分三鏈ノ處ニ平頂ノ一岩アリ渡ノ島ト曰フ大低潮ニ六呎干出ス
 勝浦村ニ暴風標アリ
 勝浦村ハ港ノ北側ニアリ人口千五百漁業ヲ主トシ商之ニ次ク○村役場、郵便電信局及私立病院アリ○一ケ年輸出總額ハ二萬千八百圓餘ニシテ重ニ海産物、材木及木炭等トス輸入總額ハ約一萬二千四百圓餘ニシテ米、麥、酒、鹽

號二六第圖海

及雜貨ヲ重トス○灣内温泉四ヶ所アリ
 供給品

少量ノ日用品ヲ得ヘシ
 港ノ西側ナル干出沙灘中ニ一井アリ良質多量ニシテ四時乾涸スルコトナク高潮ニ乘スレハ該所ニ近ク端舟ヲ行リ唧筒ヲ以テ汲取シ得ヘシ又此處ニ給水船アリ一噸二十八錢ニテ購フヲ得○村役場附近ニ谷池、井ト稱スル井水アリ村民多ク之ヲ用ユ良質ニシテ多量ナリ
 港ノ東側ニ新宮産ノ石炭ノ少量ヲ貯藏ス但汽船用ニ適セスト云フ
 交通

熱田大阪間ヲ往復スル大阪商船會社ノ汽船ハ毎日寄港ス
 鶴島南角

勝浦東側長角端ニアル列嶼ノ最南角ニシテ黑色ノ岩崖ヨリ成リ陡界ナリ○此港ニ出入スル船舶ハ宜ク之ヨリ一鏈間離レテ航シ其南方三鏈即チ其對岸

號二六第圖海

ナル高倉山ノ角端ヨリ北東ノ北三^四鏈ノ間ニ斗出スル諸險礁ヲ避クルニ注意スヘシ

森浦灣

勝浦港ノ南隣ニ在リ東方ニ開キ暗岩多クシテ良泊地ニアラス然レトモ灣内較廣キヲ以テ偏東風ヲ除クノ外船舶ハ錨泊シ得ヘシ但此灣ニ入ルモノハ鶴島南端ノ西ノ南^二南五鏈ニ位スル一^四尋灘(上藥師)及該南端ノ南西ノ西六^三鏈距岸^二一^四鏈ニ位スル一尋半灘(カミノヤマ出シ)ヲ避クルニ注意スヘシ

寺島

勝浦灣口ノ北角ヨリ東方七鏈ニアル一叢岩嶼ニシテ黑色ヲ呈シ東西ニ擴延スルコト^二一^四鏈其最高岩ハ高九十一呎險崖ニシテ松樹並列ス○此島ト陸岸トノ間ナル中央水道ハ水深六尋乃至九尋岩底ナリ

鯉島

鶴島南角ノ南東^一南六鏈ノ處ニ孤立セル黑色岩ニシテ高十七呎其北方約半

鏈ノ處ニ水深一尋ヨリ淺キ淺灘アリ夫ヨリ東方約半鏈ノ間ハ水深^二一^四尋其他ハ四周水深シ

該島ハ勝浦港ニ入ルモノ、好目標ナリ

潮

勝浦ニ於テハ朔望高潮六時七分、大潮升六^三呎、小潮升四^四呎、小潮差一^三呎

針路法

南東ヨリ勝浦ニ近寄ル時ハ太地埼附近ニ位スル列岩ノ東方ヲ過クル爲メ北々西^一西ノ針路ヲ以テ鯉島ニ向進シ該島ノ南側ニ接行シ之ヲ過クレハ鶴島南角ニ向ヒ北西^一西ニ進航シ一鏈ノ間隔ニテ此角及乙島ヲ繞リ港口ナル中島ノ東水道ヲ經テ港内ニ進ミ中島ト港ノ東濱ヨリ四分一鏈ノ處ニアル干出六呎岩(渡^{ワタ}島)間ノ中央ニ於テ渡島ヲ北々東距離一^四鏈ニ望ミ水深五^四尋ノ處ニ投錨スヘシ

森浦灣ニ入ラントスルモノハ前記ノ針路ヲ取り鶴島南端ト乙島南端トヲ一

線ニ望ムトキ西ノ南ニ向テ進航シ鶴島南端ヲ一_三鏈ノ間隔ニテ過キ灣内ノ上薬師及カミノヤマ出シノ二_二險礁ヲ避ケ灣ノ中央水深八尋ノ處ニ泊スヘシ

警戒
鶴島南角ヲ過クル時ハ角ヲ距ル南ノ西三_三鏈ニアル干出一_一呎ノ一_一暗岩ヲ避クルノ注意ヲ要ス○此暗岩ハ鶴島ト相對スル高倉鼻附近ニ擴延セル最外岩トス

北東ヨリ入港センニハ宇久井半島ノ南方ニアル大_オ平島(高十五呎)ノ東方一_一鏈ノ處ヲ過キシ井ノ島ヲ避クル爲メ寺島ノ少シク左方ニ向ヒ南西_四南ニ進航スレハ寺島最外嶼ノ東方約一_一鏈ノ地ヲ經過スヘシ而シテ鶴島南角ト乙島南端トヲ一_一線ニ望ム時針路ヲ右轉シ鶴島及乙島ヲ一_一鏈間距レテ繞航シ夫ヨリ前記針路法ニ據ルヘシ

太_{タイ}地_ヂ埼 [Tomio saki] 海圖第四六號ヲ看ヨ

勝浦灣口ノ南角ニシテ角上ノ山丘ヲ平見_{ヒラミ}ト曰ヒ殆ト平坦ニシテ極テ緩ニ内

號二六第圖海

方ニ漸起ス○角端ノ高七十二呎其處ニ一箇ノ小屋アリ○角端ヨリ二_三鏈間ハ露岩暗礁散在シ其外方ハ水深シ

該角ノ南方四分三_三湮ニ梶_{カントリ}取埼アリ角上燈臺ヲ建設ス○宇久井半島ヲ始メ勝浦半島及太地埼ノ如キ此附近海岸ハ何レモ一樣ナル暗黒色ヲ呈シ遠方ヨリ稍識別ニ苦ムコトアリト雖梶取埼燈臺ハ能ク此疑惑ヲ解クニ必要ナル目標タリ○此角ニ近ク大島ト稱スル高二十一呎ノ露岩アリ此岩ト太地埼トノ間ハ距岸二_二鏈ノ處迄險惡地ナリ

太地埼ト高倉山トノ間ニ一灣アリ其灣底ニ向島ト稱スル一嶼アリ高一七二呎○該灣内ハ概シテ險惡地充塞シ唯東側ニ狹水道ヲ存スルノミニシテ船舶ノ寄泊ニ適セス○此灣首ニ太地村アリ人口三千餘ノ漁村ニシテ村役場アリ供給品ハ辨セス

梶取埼燈臺

太地埼ノ南方四分三_三湮ニアル梶取埼上ニ設置ス○木造四角形白塗○不動白

號二六第圖海

燈○燈光ハ南一五度西ヨリ北ヲ經テ北四八度東ニ至ル間見ルヘシ○燈高ハ海面上一一七呎晴天光達八湮

浦神港 海圖第二二二號ヲ看ヨ

梶取埼ノ西南西約二湮大島檜野埼ヨリ北東ノ北約六湮半ニ在リ西南西ニ彎入スルコト約一湮半○港内狹隘ニシテ幅僅ニ四分一湮ニ過キス唯小汽船數隻ヲ容ル、ニ足ルノミ○岩屋鼻以外ハ偏東風強キトキハ波浪高ケレトモ其以内ハ障屏十分ニシテ浦神ノ部落南北兩濱ニアリ

入港ノ際ハ港口前面ナル伴待士^{ハンダイシ}及白石ト港口ノ南角タル耳ノ鼻ヨリ東方約半湮間伸出セル礁脈ヲ避クルノ注意ヲ要ス○帆船ハ入港困難ナリ何トナレハ港外ハ順風ナルモ港口ニ至レハ港頭溪谷ノ方向ヨリ吹來スル向海風ニ妨ケラル、コト屢次ナレハナリ

立石

立石ハ港口ノ南角耳ノ鼻ヨリ斗出セル礁脈上ノ諸岩中最高ク高四十二呎

褐色ヲ帶ヘル直立岩ニシテ三、四湮ヲ隔テ、視認シ得ヘシ

イガイ島

立石ヨリ北西^ニ北四鏈ニアル高九呎ノ低岩ナルモ無比ノ黑色ナレハ他岩ト區別シ易シ○港口此島ト立石トノ間ニ開クカ故ニ以テ入港ノ導標トスルニ足ル

白石

立石ノ東南東五^ノ鏈ニアル一尖岩ニシテ岩上水深三^ノ尋周圍陡界ニシテ十一尋乃至十四尋ノ水深アリ○立石ト八郎山トヲ一線ニ視レハ白石ヲ南ニ避ケ得ヘシ

伴待士^{ハンダイシ}

立石ノ東^ニ北一湮二鏈ニアル一暗岩ニシテ水深五尋半周圍陡界ニシテ水深十一尋乃至十六尋○立石ト岩屋鼻トヲ一線ニ視レハ伴待士ヲ北ニ避ケ得ヘシ

海圖第六二號

海圖第六二號

高芝

港口北岸ノ一邑ニシテ郵便電信局、警察署及村役場アリ大阪商船會社ノ汽船時々寄港ス

錨地

岩屋鼻以内ニシテ南濱ナル浦神部落ノ東端附近水深四尋半ノ處ヲ最好錨地トス底質軟泥ニシテ錨搔善シ

供給品

高芝ニテハ少量ノ魚類、蔬菜及薪炭ヲ得ヘク淡水ハ同處並ニ北岸浦神ヨリ汲ミ得ヘシ

潮

朔望高潮六時十二分、大潮升六^三/_四呎、小潮升四^一/_四呎、小潮差一^三/_四呎

針路法

イガイ島ト八郎山頂トヲ一線ニ視テ進ミ立石ト耳ノ南端至近ノ座ノ島ト

號二六第圖海

ヲ一線ニ望ム處ニ至レハ岩屋鼻ニ向進シ耳ノ鼻ヲ正横ニ視ルトキ適宜針路ヲ轉シテ港ノ中央ヲ航シ錨地ニ到ルヘシ

海岸

浦神港口ノ南角耳ノ鼻ヨリ以南ハ岸勢南西ニ走リ古座川口ニ至ル間概ネ沙礫濱ニシテ處々ニ岩角斗出シ數多ノ干出岩、礁脈沿布スルカ故ニ距岸六鏈以内ニ接近スヘカラス

大山出

最外方ノ低潮洗岩(干出一呎)ニシテ立石ノ南西^三/_八南一湮九鏈距岸五鏈ノ處ニアリ波浪高キトキハ岩上常ニ破浪スルヲ以テ認メ易シ周圍陡界ニシテ水深八尋乃至十尋ヨリ深シ

辨天埼

耳ノ鼻ノ南西^一/_西約三湮ニアリ高二五一呎松樹林アリ認メ易シ○埼端ヨリ南六鏈ノ間礁脈斗出シ兜島、缺島、イガイ島等ノ列岩其上ニ在リ此礁脈外端

號二六第圖海

ニ長濬アリ水深二尋ヨリ淺ク少シク風波アレハ破浪ス○埼ノ北西方ニ下田原村アリ少量ノ木材ヲ産ス下田原川同村ニ沿フテ海ニ注ク小和船ハ高潮時ニ出入スルコトヲ得

シンヤマ礁及高森出礁

シンヤマ礁ハ辨天埼ノ南々西ニ西約六鏈半ニアリ礁上水深三尋之ヨリ北東方約一鏈ノ間ハ水淺ク其北東端ノ水深六尋半ナレトモ其他ハ陡界ニシテ十一、二尋ナリ○高森出礁ハ辨天埼ノ南西ニ西約四鏈半ニアリ礁上水深一尋半

是ヨリ南西方石切ノ鼻ニ至ル迄距岸四鏈ノ間ハ露岩暗礁相連ルガ故ニ距岸六鏈以内ニ接近スヘカラス

古座浦 海圖第二二二號ヲ看ヨ

浦神港ノ南西方約六湮ニ古座川口アリ其東岸ノ一小邑ヲ古座浦ト曰フ戸數五百二十六、人口二千九百餘、郵便電信局、村役場、警察署アリ鯨漁ノ地ナリト

號二六第圖海

云フ○大阪熱田間及大阪三輪崎間ヲ往復スル汽船毎日一回寄港ス○川口ニハ移動門洲アレトモ其水道ハ兩側概シテ破浪アルヲ以テ識別シ易ク小形ノ和船ハ半潮ニ於テ出入スルヲ得○川内ハ小船ノ好避泊地ナリ

供給品
家禽、魚類アリ又多量ノ木材薪炭ヲ産ス

大島 海圖第二二二號ヲ看ヨ

潮岬ノ北東方約四湮ニアリ東西長三湮、幅一湮地勢岸線俱ニ亂レ北岸ハ概ネ石濱ニシテ稀ニ險崖角ヲナス○島頂ハ北部ニアリ高五五二呎大山森ト曰フ之ヨリ地勢南及東方ニ漸降シ島ノ東端ヲ檜野埼ト曰フ之ヨリ津屋島對岸ニ至ル南岸ハ概ネ險崖ニシテ高キ離岩低潮岩暗岩等ノ危險沿布ス○其他ノ海岸ハ概シテ陡界ニシテ岩礁少シ○陸部ハ谷間ヨリ山頂ニ至ルマテ耕地多シ○南岸ニ北西方ニ彎入セル須江ノ小浦アレトモ唯漁舟ヲ容ル、ニ過キス○島内ニ大島、檜野、須江ノ三浦アリ人口約二千餘農漁ニ從事ス

號二六第圖海

島ノ西端ナル大島港ヲ距ル東北東十湮ノ處ヨリ望メハ島頂(高五五二一呎)高クシテ上野半島ハ島裏ニ匿レ且串本地方ハ卑低ナルヲ以テ明ニ本島ヲ本陸地ヨリ區別シ易シ

戸島埼

本島北岸ノ西部ニシテ最北ニ斗出スル險崖角ヲ曰フ○埼端僅ニ三分一鏈ヲ隔テ、飛島アリ高九呎ノ小岩ナリ
平瀬

戸島埼ノ東方約一湮一鏈、本島北岸ノ約中央ニシテ距岸一^三/_五鏈ノ處ニアル干出五呎ノ一岩ナリ淺水地ヲ以テ海岸ニ連リ其北外端ハ陡界ニシテ北方半鏈ノ處水深十三尋ナリ

檜野埼燈臺

本島ノ東端檜野埼ニ設置ス○石造圓形白塗○第二等回轉白光燈ニシテ三十秒毎ニ一閃光ヲ發ス○明弧ハ南六七度東ヨリ西ヲ經テ北三七度東ニ至ル間

號二六第圖海

見ルヘシ○燈高ハ海面上二三〇呎○晴天光達十七湮半

經島

二箇ノ岩ヨリ成リ檜野埼ノ北東ノ東ニ東ニ鏈ノ處ニアリ高二十一呎此岩ト檜野埼トノ間ハ水淺カラスト雖此岩ヲ繞航スルニハ相距二鏈以內ニ近クヘカラス

大島港北口危險

上瀬

檜野埼燈臺ヲ南西^一/_二西一湮八^九/_{一〇}鏈ニ望ミ九龍島頂ヲ西ノ北^一/_二北ニ視ル處ニアル一尖岩ニシテ岩上水深二^一/_二尋○之ヨリ南一鏈弱ノ處淺水ニシテ六^一/_二尋強浪ノトキハ破浪ス但其四周陡界ナリ

大島ノ頂(大山森)ヲ南西ノ西^一/_二西ニ望テ進メハ上瀬ノ北西七鏈ノ地ニ至リ檜野埼燈臺ヲ南西ノ西ニ望テ進メハ其南東三鏈半ノ處ニ至ラン又大島港北部ノ橋杭岩南端ノ一島ヲ戸島埼附近ノ飛島ト一線(西^一/_二北)ニ望メハ上瀬ノ

號二六第圖海

南方八鏈ノ處ニ至ルヘシ

九龍島

古座川口ノ南ノ西六^三鏈ニアリ鬱樹繁茂黑色ヲ呈スルハ此近地ニ於テ獨リ此一島アルノミ高一六三呎ニシテ險崖ナリ○島ノ南北ハ礁脈離岩相連リ北方ハ一鏈半ノ處ニ高四呎ノ露岩アリ南方最外端ノ離岩ヲ瀨島ト曰フ九龍島頂ノ南^ニ東^ニ一^ハ鏈ニ位シ高五呎之ト箱島トノ間ハ濶三鏈ニシテ中央水深十一尋

赤島

九龍島頂ノ東ノ南距離二^ハ鏈ニ位スル一尋半ノ暗岩ナリ○九龍島トノ間ハ水深不同ニシテ二露岩ト一尋以下ノ暗岩アリ東側ハ陡界ナリ箱島

九龍島頂ノ南々東^ニ東六鏈ニアリ高二十五呎南北長半鏈其西側ニハ低潮洗岩及二三ノ露岩アリ其高キモノハ六呎○箱島ノ南^ニ西^ニ二鏈半ニ水深一^ハ

號二六第圖海

尋ノ暗岩アリ○此暗岩ト箱島間ハ險惡ナリ

沖ノカレ

九龍島頂ノ南西ノ西^ニ西六鏈半ニ位スル干出六呎岩ニシテ之ヨリ北方半鏈ノ間礁脈擴延シ礁上水深二^ハ尋附近五尋半乃至六尋半○又右干出岩ヨリ南西^ニ南約一^ハ鏈ノ間二尋ヨリ淺キ礁脈擴延シ其外端ハ五尋ナリ橋杭岩

大島港ノ北岸橋杭村東方ノ濱ヨリ四鏈半ノ間南ニ斗出スル一列ノ奇岩ニシテ其最南岩ヲ一ノ島ト曰フ高十九呎○一ノ島ノ南東ノ南^ニ二^ハ鏈ノ處ニ水深三尋半、二鏈ノ處ニ三^ハ尋ノ暗岩アリ又同島ノ南々東一鏈ニ四^ハ尋ノ暗岩アリ○此暗岩ト前記三尋半岩トノ間ハ中央水道ニシテ濶一鏈水深五尋半乃至十三尋ナリ

大島港南口

津屋島

號二六第圖海

大島港南口ノ東側ニアリ高一三二呎○此島ト大島南西角トノ間ハ狹水道ヲ存シ僅ニ端舟ヲ通スルノミ○島形三角形ニシテ南東岸ハ數多ノ露岩沿布シ北濱ヲ除ク外高潮界ヨリ約一^三/_四鏈ノ間干出ス

虎出礁^{トラダシ}

津屋島ノ西角ヲ距ル南西約一鏈半ニ低潮洗岩アリ之ヲ虎出礁ト曰フ之ヨリ南西方約一鏈ノ間三尋ヨリ淺キ礁脈連續ス○之ヲ避クルニハ苗我島^{ミヨウガ}ノ南角ヲ北西^三/_四北ヨリ以西ニ望マサル様注意スヘシ

苗我島^{ミヨウガ}

大島西角附近ニ位シ高一〇一呎周回約五鏈矮樹之ヲ蔽フ○此島ト大島トノ間ナル水道ハ濶僅ニ一鏈ニシテ其間岩石多キヲ以テ通航ヲ企ツヘカラス○島ノ南角ヨリ南東ノ東一鏈以内ニ高五呎ノ露岩アリ四周水淺シ○島ノ西端ト對岸トノ間ナル水道ハ濶三鏈其中央水深十四、五尋ニシテ一危險ナシ

マキ埼

號二一二第號二六第圖海

上野半島ノ南東端ニシテ潮岬ノ東方一湮七鏈ニアリ數多ノ岩石ヨリ成リ黑色ヲ呈ス○埼ノ南方一鏈以内ニ五^三/_四尋ノ暗岩アレトモ其外方ハ陡界ニシテ一鏈ヲ距レハ二十尋ヨリ深シ

番屋島

マキ埼ヨリ東^三/_四北一鏈半ニアル二^三/_四尋ノ暗岩ナリ其外方ハ陡界ナリ

出雲埼

大島港南口ノ西側ヲ成セル平頂高角ノ東端ニシテ出雲村ヨリ長ク南東ニ突出シ黑色ヲ呈ス高一二九呎

杓子礁

出雲埼ノ南東一鏈半ニアリ礁上水深僅ニ一尋

カバ出^シ

出雲埼ノ北東^三/_四東ニ^一/_五鏈ニアリ礁上水深四尋半

右杓子礁カバ出^シト海岸トノ間ハ數多ノ列岩礁脈アリ鵜島、沖赤島、地赤島ノ

號二一二第號二六第圖海

高岩其中ニアリ

大島港 海圖第二二二號ヲ看ヨ

大島ト上野半島地頸東側トノ間ニアリ安全且便利ナル港ニシテ港口南北二口アルヲ以テ殊ニ帆船ノ出入ニ適ス○大島南西側ノ錨地ハ南風ヲ除ク外全ク諸風ヲ障屏スト雖水深頗大ニシテ錨泊ニ便ナラス○港ノ西側串本町ヨリ橋杭村ニ至ル間ハ距濱二、四鏈水深六尋ヨリ深シ○港ノ東側大島浦部落ノ前面ノ小灣ヲ大島浦ト曰フ帆船ノ風待ニハ最好ノ處ニシテ大島沖ヲ航スル和船ハ南北孰レニ航スルニ拘ハラズ此ニ寄泊シ天候ヲ待ツヲ常例トスルモノ、如シ貯水溜アリ其量多カラスト雖水質善良小舟ヲ海岸ニ接シ容易ニ汲取ルコトヲ得

水難救濟所支部アリ大島浦ノ東方ユヤノ谷森頂及串本町ノ西方高丘ニ各旗竿ヲ立テ見張所ヲ設ケ難破船アルトキハ信號ヲ以テ支部ニ報ス

大島浦ニ大島村役場及郵便局アリ○大島浦ノ北側字北地續ト稱スル處ノ一

著樹ノ下濱ヨリ對岸最短距離ニ水底電線ノ沈置アリ

串本町ニハ郵便電信局、警察署、町役場、銀行等アリ沿岸貿易ノ物品ニ富ミ大阪熱田間及大阪三輪崎間ヲ往復スル大阪商船會社ノ汽船每日一回宛寄港ス人口三千三百餘漁業者多ク農商之ニ次ク近地ハ樹山若クハ耕地多シ○町内ノ鼎立銀行ノ建物ハ高クシテ白塗圓頂ナリ目標トナル○暴風標アリ○串本町ノ東濱ハ北西、西、南西諸風ノ外磯浪アリテ上陸不便ナリ

錨地

小汽船ノ常錨地ハ港ノ北部ニ於ケル陸岸ノ橋杭村附近水深五尋内外、沙底ノ處ニシテ北東風ノ外ハ能ク諸風ヲ避ク○橋杭岩ハ多少北東ヲ保障スト雖此列岩間ハ水深クシテ充分ノ防波トナラス○大船ノ錨地ハ該列岩ノ最外岩ナル一ノ島ヲ北東七鏈半ニ望ミ鵜島(南口ノ西側ニアル高十六呎ノ離岩)ヲ苗我島ノ南端ヨリ少シク開視スル處ニシテ水深七尋泥沙ノ處ヲ最好ノ位置トス供給品

串本町ニハ家禽、蔬菜、魚類、薪炭類其他日用品ヲ辨シ得ヘシ○大島浦ヨリハ良水ヲ汲ミ得ヘシ

潮

朔望高潮六時十五分、大潮升七呎、小潮升四^四呎、小潮差一^三呎

大島港南口針路法

南口ヨリ大島港ニ入ラントスル船舶ハ重山^{カサ子}(古座浦ノ西方約一湮八鏈ニアリ高一、〇〇六呎)ヲ北^三西ニ望ム處ニ至リ之ニ向テ進行セハ虎出礁トカバ出トノ中間ニ導ク而シテ鵜島ヲ左舷正横ニ視ルトキ串本町ノ圓頂塔ニ向ヒ針路ヲ北四四度西ニ取り苗我島南西端ノ淺處ニ注意シツ、航進シ同島北西端ト重山ト一線ニ視ル少シク前ニ於テ漸次右廻シテ水道ノ中央ヲ過キ錨地ニ進ムヘシ

北口針路法

上瀬ノ北側ヲ經テ大島港ニ入ラントスル船舶ハ大島ノ戸島埼上ノ金山(高

三八〇呎)ヲ西南西ニ望ム處ニ至リテ之ニ向ヒ同針路ヲ保テツ、進行スヘシ然ルトキハ上瀬ヲ避ケ得ヘシ而シテ九龍島頂ヲ北ニ望ムニ至ラハ橋杭岩ノ最大島ナル辨天島(高七十三呎)ニ向ヒ西^四北ニ進行シ上野半島西端ノスミ埼ヲ串本町ノ圓頂塔ヨリ少シク開視シテ入港シ後同塔ニ向ヒ錨地ニ至ルヘシ但橋杭岩ノ最南岩ナル一ノ島ヨリ南東^二南ニ^四鏈ニアル水深三尋半ト南々東一鏈ニアル水深四^三尋ノ暗岩ヲ避クルノ注意極テ肝要ナリ

夜間針路法

夜間北方ヨリ來ル船隻ハ檜野埼ノ回轉燈光ヲ南西ヨリ西方ニ保視シテ進ムハ太地埼及其南東ノ海岸ニ觸ル、ノ患ナシ
上瀬ノ險岩ヲ避ケンニハ檜野埼燈光ヲ南西^二西ニ望ムハ其南東三鏈半ノ地ニ至ルヲ得但上瀬ト檜野埼附近ノ鯉島トノ間ヲ過クルヲ可トス此間ヲ過クル後正西ニ向ヒ戸島埼附近ノ飛島ヲ經過セハ該島ヲ正船尾ニ視テ西^二南ノ針路ニテ錨地ニ至ルヘシ

海岸

古座ヨリ串本ニ至ル約三湮半ノ間ハ概ネ沙濱ニシテ其間西向伊串、姫、橋杭ノ村落アリ溪間ハ能ク耕作ヲ施セリ○著明ノ山ハ重山ニシテ伊串ヲ距ル北々西約一湮半ニ位シ高一、〇〇六呎、頂ニ樹木ヲ冠ス潮岬附近沖合ヨリ望ムトキハ黑色ノ錐峯ヲ爲シ顯著ナリ然レトモ東方ヨリ視ルトキハ大ニ形狀ヲ異ニシ識別シ難シ○伊串、姫ノ海岸ハ距濱四鏈以内ニ地ノカレ(露岩)姫、石等ノ岩礁散在ス

クレ埼

マキ埼ノ西^三南一湮三鏈半ニアリ高崖角ニシテ潮岬ヲ距ル僅ニ五鏈半○クレ埼トマキ埼トノ間ニ一開灣アリ波浦ト云フ灣内小嶼暗岩等數多アリテ波浪常ニ高シ○クレ埼ノ北西^二北^二ニ^三鏈ニ望樓アリ

潮岬

本洲ノ最南角ニシテ串本町ノ南ナル上野半島ノ南西端ニ當リ平頂高角ナリ

號二六第圖海

○此高角ノ濱邊ハ小嶼離岩布列ス○岬ノ南ニ鏈半ニアルモノヲ米粒岩ト曰フ高七呎ニシテ之ヨリ南東一鏈ノ間ハ低潮岩及水深一尋ヨリ淺キ暗岩アリテ險惡ナリ

岬ノ附近ハ競潮及激湍アリ偏東颯ノ後ハ大濤岬周ニ洶湧ス○岬ノ沖合ニ於テ帆船無風ニ際スレハ急激ナル海流ノ爲メ舵柄ノ効力ヲ失シ進退自由ナラサル結果相互ニ接近シ衝突難破スルコト屢次アリ

潮岬燈臺

潮岬々頭ニ設置ス○石造圓形白塗○第一等不動白光○明弧ハ北八四度西ヨリ北ヲ經テ南四六度東ニ至ル間見ルヘシ○燈高ハ基礎上六十三呎海面上ニ六三呎○晴天光達十九湮

海流及潮流

二二頁目ノ御埼ノ海流ヲ看ヨ
五月頃ヨリ九月頃マテ即チ夏季ノ實驗ニ據レハ潮岬附近ノ海流ハ東流スルヲ常トス然レトモ時々西流ヲ起スコトアリ其速度ハ西流ハ東流ヨリモ常ニ

號二六第圖海

弱シ而シテ驗測中東流ノ最強度ハ潮岬ヲ距ル約四湮ノ沖合ニ於テ四^三/_四節強ナルヲ驗セシコトアリ○此海岸附近ハ漲落兩流ヲ見ルコトナク常ニ片流ナリ大島港ニ於テモ潮ノ升降ハアルモ北流ヲ驗スルコト少ナク速度一節以内ノ南流ノ持續スルヲ常トス

袋港

海圖第二二二號ヲ看ヨ

串本町西濱ノ北西ニ位スル小港ニシテ南ハ近ク上野半島ヲ擁シ其他陸地ニ包圍セラル、ヲ以テ小汽船ノ錨泊ニ適スト雖港内狹隘ニシテ水深カラス其中央水深三^三/_四尋港口僅ニ一鏈半灣頭ニ袋ト稱スル寒村アリ
梶懸礁

袋港ノ西角ナル戸埼ヨリ南々西一^七/_四鏈ノ間干出岩斗出シ其外方一^一/_四鏈ニ梶懸礁アリ干出三呎頂ニ三角形ノ立標ヲ設置スレトモ波浪ノ爲メ時々倒ル、コトアリ○又戸埼ヨリ南々西^一/_四西三鏈半ノ處ニ二^一/_四尋ノ暗岩アリ
中黒ミ礁

海圖第六二號

戸埼ノ南々東^一/_二東二^三/_四鏈ニアリ礁上水深一尋半○此暗岩ハ串本町西濱ト梶懸礁トノ約中央ニアリテ袋港ニ入ラントスル船舶ノ障碍物タリ○船舶ハ此礁ト梶懸礁トノ間ヲ航過スルヲ可トス

海岸

袋港ヨリ有田灣ニ至ル海岸ハ概ネ沙濱或ハ礫濱ニシテ數多ノ岩礁散在スルカ故ニ距岸六鏈以内ニ接近スヘカラス其主ナルモノハ左ノ如シ

辨藏出及シルコボシ

戸埼ノ西々北七鏈距岸三鏈ノ處ニ在リ其北端ノ水深一^三/_四尋南端ハ一^三/_四尋ニシテ南北ニ長シ○該礁ノ南方約一鏈半即チ戸埼ノ西^一/_四北ニシルコボシアリ水深三^三/_四尋

彦兵衛濬、長コシ及吉右衛門出

戸埼ノ西々北^一/_四北約一湮四鏈ニアル稻村鼻ノ南東三鏈半ニ彦兵衛濬アリ水深一^三/_四尋○長コシハ同鼻ノ南々西^一/_四西三鏈半ニアリ干出二呎○吉右衛門出

海圖第六二號

ハ同鼻ノ南西^三南五鏈ノ處ニ在リ水深三^四尋

有田灣 海圖第二二二頁ヲ看ヨ

稻村鼻ト名近岬トノ間ニ開ク一小灣ニシテ灣口兩側ハ數多ノ岩礁アリテ出入ニ困難ナリ偏南風ノトキハ小舟モ安全ニ碇泊スル能ハス○灣頭ニ有田村アリ薪炭ノ外ハ供給品ナシ

田並浦

有田灣ノ西方一湮潮岬ノ北々西^三西約三湮半ニアル一小灣ニシテ偏南風ノトキハ小舟モ避泊スル能ハス○灣頭ノ田並邑ハ人口約千五百郵便電信局アリ供給品ナシ○一小河アリ茲ニ注ク低潮時ノ外ハ小舟出入スルヲ得ヘシ

田並埼 名近岬ノ西方一湮ニアリ田並浦ノ西角ヲ爲ス○埼周岩礁ニ圍繞セラレ南西約五鏈ノ間淺水地擴延ス○埼ノ南東^三南七鏈ニ水深四尋半ノ暗岩アリ周圍ノ水深九尋乃至十四五尋ナリ

號二六第圖海

海岸

田並埼ヨリ和深埼ニ至ル海岸ハ西北西ニ奔ルコト約十湮ニシテ安全ナル和船ノ泊地スヲナク礫濱岩岸相半ハシ險崖絶壁ノ處少ナク殆ト平地ナリ○海岸ニ近キ山脈ハ低クシテ雜草多ケレトモ内地ニ入ルニ從ヒ較高シ○此間海濱及丘上ニ江田、田子、和深、里野、江住、江須川、見老津ノ村落アリ孰レモ寒村ナリ

距岸半湮以外ハ深水ニシテ田並埼附近ノ四尋半礁ト和深村沖ノ淺瀨(三尋半礁)ヲ除ク外更ニ隱險物ナシ然レトモ半湮以内ニハ數多ノ岩礁島嶼アリ之ヲ列記スレハ左ノ如シ

双島

田並埼ノ西^二北^三北約九鏈ニアリ高一一二呎ト九十六呎ノ二島ニシテ同形ヲ有シ著シキ松樹アリ周圍ハ岩礁圍繞ス
横島

號二六第圖海

田並埼ノ西ノ北^四北約二哩ニアリ樹木ナキ二箇ノ岩嶼ヨリ成り東西ニ長ク高五十四呎

淺瀬

横島ノ南西^一西^一西七鏈半ニ位スル水深三尋半ノ暗岩ニシテ距岸八鏈此海岸附近ニ於テハ之ヲ以テ最沖合ノ危険トス海上平穩ナルトキハ漁舟ノ茲ニ集ルヲ見ル

辨天島

横島ノ北西^一西^一西二哩三鏈ニアリ距岸僅ニ一鏈弱岩脈ヲ以テ連結ス南北ニ長ク高一〇呎頂ニ松樹散列シ東西ヨリ望ムトキハ甚顯著ナリ

江須埼島

辨天島ノ西^一北^一一哩七鏈ニアリ田並浦ト周參見錨地トノ約中央ニ位ス南北長三鏈半幅一鏈半高一六一呎全島樹木繁茂黒色ヲ呈ス〇島周岩礁多ク南端ヲ江須埼 [Elsu saki] ト曰ヒ北端ハ距岸僅ニ半鏈干出岩ヲ以テ岸ニ連続ス漁

號二六第圖海

舟ハ高潮ノトキ此間ヲ通過スルヲ得〇島ノ南西二鏈半ニ杓子岩ト稱スルニ干出岩アリ一ハ干出二呎他ハ三呎其外側ハ陡界ナリ

沖黒島

江須埼ノ北西^一西^一西約二哩ニ位シ樹木繁茂シ黒色ヲ呈シ高一三六呎其南西至近ニ數露岩アリ

地黒島

沖黒島ノ東北東三鏈半ニアル數嶼ニシテ陸岸ニ密邇シ海方ヨリ望ムトキハ判別シ難シ高一八呎頂ニ樹木アリ

和深埼

沖黒島ノ北西^一西^一西二哩三鏈ニアリ西方ニ斗出シ高三九八呎矮樹雜草ヲ生ス埼端ヨリ西方四鏈ノ間岩脈擴延シ其外側ハ陡界ナリ

三ツ石

和深埼ノ南^一東^一四鏈半ニアル三箇ノ露岩ニシテ其沖ニアルモノ最大ニシテ

號二六第圖海

高十三呎北方ヲ除ク外總テ陡界ナリ

二子山

和深埼ノ東ノ北^北一湮一鏈ニアリ高九一七呎幾ト同高ノ二頂ヲ有ス潮岬
方向ヨリ望ムトキハ頗顯著ナリ遠望周參見錨地ヲ知ルノ好目標トナル

周參見錨地 海圖第二二二號分圖ヲ看ヨ

此錨地ハ南西ニ面シ雄崎鼻ト下山鼻ニ依テ小灣ヲ成ス灣口五鏈ナリト雖其
中央ニ稻積島アルヲ以テ可航路ヲ約一鏈半ニ縮ムル代リニ大ニ風波ヲ障屏
ス○稻積島ハ高二五五呎全島樹木繁茂シ黑色ヲ呈ス○灣口ノ左右ハ數多ノ
暗礁アリ又灣内ノ河口ト稻積島ノ中央一線以東ハ水淺キカ故ニ僅ニ一、二
隻ノ小汽船ヲ容ル、ニ過キス和船ハ島ノ内側ニ數隻繫留スルヲ得然レトモ
偏南風ノトキハ波浪滾入スルヲ以テ固リ安全ノ地トスヘカラス
東岸ニ周參見ノ村落アリ人口約四千郵便電信局アリ○淡水ノ外供給品ナシ
交通

號二六第圖海

周參見以東ノ道路ハ大抵海岸ニアリテ車道ナルモ以西富田ニ至ル間ハ山間
ヲ通過シ險阻ニシテ車ヲ通セス○定期汽船ノ寄港スルモノナシ

錨地

村落ノ背後ナル秋葉山ヲ東^南ニ灣口西側ノ鯉島ヲ南西^西ニ望ミ水深四
五尋沙底ノ處トス

潮

朔望高潮六時十八分、大潮升七呎半、小潮升四呎半、小潮差一呎半
灣口西側危險ヲ舉クレハ左ノ如シ

鯉島

稻積島西端ノ西南西約三^三鏈ニアル高二十三呎ノ露岩ニシテ南東及北西ヨ
リ望ムトキハ明ニ二頂ヲ顯ハス○其北西ニ岩礁擴延ス

長島

鯉島ノ北東ノ東約一鏈半ニアル露岩ニシテ高三呎岩礁之ヲ圍繞シ北東並ニ

號二六第圖海

南西ニ各一鏈以内擴延ス

川尻出

鯉島ノ西ノ南ニ二鏈ニアルニ暗礁ニシテ一ハ水深三尋、一ハ三尋、周圍水深七尋乃至十尋

損内瀨

鯉島ノ西ノ南ニ四鏈ニアル尖頂岩礁ニシテ礁上水深四尋周圍水深シ東側危險ハ左ノ如シ

クエジ瀨

鯉島ノ南東ニ南約一湮半ニアル水深四尋半ノ暗岩ナリ之ヨリ北東約半鏈ノ處ニ六尋半ノ暗岩アリ共ニ周圍陡界海老島及米島

鯉島ノ南東ニ東五鏈ニアル高十四呎ノ露岩ナリ○米島ハ海老島ヨリ南東ニ東約一鏈ニアル干出七呎ノ一岩ナリ○此ニ岩ト海岸トノ間ハ危險甚多シ

號二六第圖海

龜島

稻積島西端ノ南ノ西ニ西鯉島ノ南東ニ東ニ二鏈ニアル一尋礁ナリ龜島ト稻積島ノ間ハ危險散在ス

警戒

周參見海岸附近ハ概ネ石岸若クハ礫濱ニシテ石岸ノ斗出角ニハ多ク危險線ノ遠距離ノ所マテ達スルアルヲ以テ航者宜ク注意スヘシ

針路法

何レノ方面ヨリ來ルトモ周參見錨地ニ達セント欲スル船舶ハ稻積島ノ西端ヲ北東ニ北ニ望ム處ニ至ラハ之ニ向ヒ同針路ヲ取り進行シ鯉島ヲ北西ニ視ルニ及ンテ北々東ニ轉針シ灣頭ニ進入シ適宜錨地ニ達スヘシ

安宅埼

周參見錨地ノ北方約一湮餘ニアル大森山(高一、二、四呎)ト其南西ノ二尖峯ヨリ漸降セル一陸頭ニシテ高一五四呎周參見錨地ノ西方約二湮ニ位シ礁脈

號二六第圖海

圍繞ス其外側水深六尋半乃至十尋○此埼ハ日本海流ノ東西ニ分ル、所ナリ
瀨島及二子島

安宅埼ノ南南東^{三四}東ニ鏈半ニアリ高七呎其外端水深六尋乃至八尋○瀨島ノ
東ノ南約四鏈ニアル二箇ノ露岩ヲ二子島ト曰フ高五呎淺水地ニ依テ陸岸ニ
連續ス

日置川^{ヘキ}

安宅埼ノ北約六鏈ノ所ニ注ク一大河ニシテ流勢強激ナル時ノ外常ニ小船及
和船出入ス

川ノ西岸ニ日置村アリ郵便電信局アリ人口約四千農商多ク漁業者少シ○木
材木炭及薪ヲ多量ニ産ス○和船ハ木材運搬ノ爲メ常ニ數隻碇泊ス四月ヨリ
八月迄ハ時々汽船ノ寄港スルアリト云フ○飲料水ハ東岸ノ大井ニテ容易ニ
得ラルヘシ

市江埼

號二六第圖海

安宅埼ノ北西約二湮七鏈ニアリ附近海岸ハ概ネ低崖ニシテ間々險崖絶壁ノ
所アリ而シテ距岸二鏈以外ハ危險物ナシ
市江埼ノ東西ニ各一ノ最小灣アリ東ニアルヲ笠浦ト曰ヒ西ニアルヲ市江ト
曰フ偏南風時ノ外共ニ小船ヲ泊スヘシ然レトモ孰レモ寒村ニシテ供給品ナ
シ

海岸

市江埼ノ北々西^{三四}西約一湮六鏈ニアル伊勢埼ト伊勢埼ヨリ同方向約五湮ニ
アル瀨戸埼トノ間ハ一大淺入灣ヲナシ海岸ハ概ネ陡岸ニシテ干出岩沿布シ
間ニ險崖礫濱ヲ交ユ○灣内適宜ノ水深アリテ北東風時ノ假泊ニ適スル所ア
レトモ偏西風少シク吹クトキハ波高クシテ泊地ニ適セス

富田川

灣頭ニ富田川アリ和船ハ常ニ出入スルヲ得兩岸ハ平地多ク能ク耕種セリ河
口ヨリ約八鏈ノ東岸ニ富田村アリ戸數五百餘人口約二千五百多ク農ヲ業ト

號二六第圖海

シ漁商之ニ次ク○木材、木炭及薪ヲ多量ニ産ス佳良ナル飲料水ヲ得ヘキモ日用品ハ辨シ難シ○寄港スル定期汽船ナキモ西方、田濱町ニ至ル道路ハ概ネ平坦ニシテ車輛ヲ通ス

伊勢崎ヨリ富田川ニ至ル間ニ椿、朝來歸、見草、袋浦等ノ村落アリ○袋浦ハ小船ノ碇泊ニ適スル小港ナレトモ港口南北ヨリ各一鏈ノ間低潮洗岩斗出ス

富田川口ト瀬戸埼ノ間ニ一寒村アリ鴨居ト曰フ其西角ヲ西ヶ埼ト稱ス
分龍山及麥粉森

日置川富田川間ノ陸地ハ高山多ク其最高ク且著シキハ分龍山ニシテ富田川上流ノ東、川口ヲ距ル約十湮ニ在リ幾ト同高ノ二頂ヲ有スル黒錐峯ナルヲ以テ識別シ易シ一頂ハ高二、二五〇呎他ハ二、二五八呎○麥粉森ハ高二、〇二一呎ノ平頂山ニシテ分龍山ノ南ニアリ山脈南方ノ諸高山ニ連ナリ其一支ハ漸降シテ市江埼トナル

鴨居瀬 一名御埼出シ

號二六第圖海

北西、南東ノ長約五鏈幅一鏈半ニシテ幾ト岸線ニ平行シ中央ニ凹所アリテ二礁ニ分ル其北西端ハ西ヶ埼ノ南西^三西五鏈半ニアリテ水深一^三尋南東端ハ四^四尋周圍水深シト雖不規則ナルカ故ニ距岸一湮(該瀬ヲ距ル五鏈)以内ニ近クヘカラス○此瀬ハ瀬戸埼ヨリ日、御埼ヲ少シク出シ見ル所ニアリ故ニ漁夫等ハ之ヲ御埼出ト唱フ

瀬戸埼(鉛山岬)(Cape Tanabe)

市江埼ノ北々西^三西約六湮六鏈ニ在リ埼端高五十三呎附近陡界ニシテ二鏈マテ近クコトヲ得○埼上高二七三呎ノ所ニ一孤松アリ燈明松ト呼フ南北ヨリ望ムトキハ最モ著シ瀬戸埼ヲ知ルノ好目標タリ

番所鼻

瀬戸埼ノ北々東一湮三鏈ニアリ頂ニ二箇ノ疎樹團アリ北西方ヨリ望ムトキハ顯著ナリ○鼻端ヨリ西方九鏈并ニ南北方各五鏈ノ間數多ノ露岩干出岩等擴延ス

號二六第圖海

瀬戸埼ト番所鼻トノ間ニ開ケル西向淺水灣ニシテ西風強吹ノトキハ磯浪甚高シ澳頭中心ノ較北方ヨリ權現埼西方ニ突出ス高二〇六呎松樹繁茂黒色ヲ呈ス遠ク之ヲ望メハ離島ノ如シ該埼端ヨリ南西方ニ鏈ノ間三尋ヨリ淺キ淺水地擴延ス

澳ノ北東隅ニ瀬戸村南東隅ニ鉛山村アリ人口約千八百餘多ク農ヲ業トス鉛山ニ五ヶ所ノ溫泉アリ炭酸泉ニシテ夏季浴客甚多シト云フ

高島

番所鼻ノ南東ニ南約ニ鏈半ノ處ニアル一島ニシテ高一〇八呎黒キ二頂ヲ有シ險崖白色頗顯著ナリ○島周礁脈ヲ繞シ北方ハ直ニ番所鼻南東端ニ連リ南方ハ三鏈半ノ間ニ尋ヨリ淺キ暗岩擴延ス

田邊灣 海圖第一八九號ヲ看ヨ

番所鼻ト其北々東ニ東ニ連ニアル齋田埼トノ間ニ開ケル大灣ニシテ灣

號二六第圖海

入約二哩半外部ハ西ト北西トニ暴露ス○灣ノ南側ニ綱不知、細野浦、池田ノ三小港、灣頭ノ南ニ内浦アリ孰レモ和船ノ碇泊ニ宜シ又灣頭ノ北ニ内浦ト相對シテ文里港アリ小汽船ノ避泊ニ適ス灣ノ北側中央ニ會津川口アリ田邊町其兩岸ニ跨リ市街ヲ爲ス其南方前面ヲ田邊港トス

塔島

番所鼻ノ北東ニ北約ニ鏈ニアル高九十一呎ノ險岩ニシテ頂ニ松樹アリ其北方半鏈ニアル六十四呎ノ露岩ト共ニ東西ヨリ望ムトキハ頗著シ

坂田鼻
塔島頂ノ東ニ南約一哩ニアル低崖角ニシテ高一二八呎鼻頂ニ樹團アリテ顯

號二六第圖海

著ナリ○此鼻ト番所鼻トノ間ハ概ネ沙濱ニシテ間々岩角アリ距岸三鏈ノ間
三尋ヨリ淺キ淺水地擴延ス

小丸島及島島

小丸島ハ塔島頂ノ東ニ南約一湮二鏈ニアル一嶼ニシテ坂田鼻トハ干出岩陂
及淺水地ヲ以テ幾ト相連ル高六十七呎嶼上一孤松アリ此島灣内孰レノ所ヨ
リ望ムモ著明ナリ○礁脈アリ其北西方二鏈ノ間ニ擴延ス盡端水深二尋半外
端ハ四尋半○東方一鏈ヲ隅テ、島島アリ南北長一鏈半高四十七呎松樹散列
ス干出岩ヲ以テ小丸島ニ連ル

藤島

小丸島ノ南ニ東ニ東約七鏈ニアリ高六十四呎北方ハ礁脈擴延シ北端ヨリ北
西一鏈半ノ處ニ達ス盡端水深二尋外端陡界ニシテ盡端ニ近キ所ニ干出六呎
岩アリ○此島ト島島ノ間ハ最良泊地ニシテ水深七八尋泥底ナリ○此島ノ東
西兩側ニ各一小港アリ東ニアルヲ細野浦ト曰ヒ西ニアルヲ綱不知ト曰フ共

號二六第圖海

ニ水深適度ナレトモ狹長ニシテ汽船ノ進入容易ナラス

小鞠山島

藤島ノ北東約三鏈ニ位シ細野浦ノ東方側ヲ成ス高四十呎ニシテ干出岩ニヨ
リ海岸ニ連續シ北西ト北東トハ各約二鏈ノ間三尋ヨリ淺キ礁脈擴延ス其北
西端ハ水深二尋半外端陡界ナリ○島ノ東ニ池田ノ小灣アリ北西ニ露開ス
加納嶼及中瀨

加納嶼ハ島島東端ノ北東ニ北約二鏈半ニアル一嶼ニシテ高十一呎東南ニ方
ハ水深キモ北方約二鏈半西方約一鏈半ノ間ハ岩礁擴延シ其最淺キモノヲ
干出六呎岩及アラタケ瀨(洗岩)トス○又加納嶼南端ヨリ西南西一鏈ノ間岩
礁延伸シ上記ノ岩礁ニ連ル盡端水深二尋中間ニ高一呎ノ露岩アリ○加納
嶼ト島島間ノ水道ノ約中央ニアル暗岩ヲ中瀨ト曰フ水深四尋此水道ハ細
野ニ導ク別路ニシテ吃水淺キ船ハ通過シ得ヘシ
鳥礁

號二六第圖海

加納嶼ノ南東ノ東約三鏈ニアル一嶼ニシテ高六呎周圍水淺シ○之ヨリ北約一鏈半ノ處ニ水深一^三/_四尋ノ暗岩アリ南北ニ長ク南端水深一^一/_四尋ニシテ鳥礁ノ北端ヲ距ル半鏈ニ位シ其間ノ水深三尋半

神島

小丸島ノ東北東約八鏈ニ位シ南北二島ヨリ成ル北島ハ高九十二呎南島ハ高一七呎共ニ樹木繁茂シ干出岩ヲ以テ連續ス○周圍諸岩礁等擴延シ北西方一鏈半ノ處ニ達ス○北島ノ北方一鏈ニ暗岩アリソコ島ト曰フ岩上水深八分一尋之ヨリ北西方半鏈ノ間擴延シ北端ノ水深四分一尋其外縁ハ三^三/_四尋乃至四^一/_四尋四周水深七尋乃至九尋ニ急下スト雖南方ハ幾ト神島ノ淺水地ニ接ス神島ト島島ノ間ハ綱不知、細野浦、池田等ニ入ル船舶ノ航路ナレトモ加納嶼ノ礁脈中間ニ介在シ大ニ航路ヲ縮ムルカ故ニ之ヲ避クルノ注意肝要ナリカシワヤ

加納嶼ト神島トノ中間ニアル干出三呎ノ尖岩ニシテ南東方半鏈ノ間水深三

號二六第圖海

一^一/_四尋岩底ナリ其他ハ水深ク直ニ七尋以上ナリ

小谷ノ鼻

神島頂ノ東約四鏈ニアリ干出岩礁脈之ヲ圍繞シ北西ニ方各約二鏈ノ間擴延ス○北方ノ盡端ヲ番所ザシト曰フ即チ該鼻ノ北ノ西^三/_四西ニ^一/_四鏈ニ位スル水深三尋ノ暗岩ニシテ外縁水深七尋○此鼻ノ東ニ干出岩ヲ以テ連續スル丸山島(高六十五呎)アリ○此島ノ南方ニ彎入セル小港ヲ内、浦ト曰フ港口僅ニ一鏈半港内水深適度ナレトモ狹長ニシテ且兩岸ヨリ干出岩ノ斗出セル處アルヲ以テ汽船ハ深入スヘカラス○丸山島ト其南東方滿^一/_二合島ノ間ハ小汽船ノ避泊地タリ

田中ヨセ

小谷ノ鼻ノ北方四鏈ヨリ東ニ延伸スルコト一^一/_二鏈幅半鏈ノ低潮洗岩ニシテ僅ニ半鏈ヲ隔テ、東方黒埼ニ連續シ文里港門ノ前面ニ横タハル
文里港

號二六第圖海

灣頭ノ北隅ニアリテ悪天候ニ際シ岸航汽船ノ田邊ニ居ル能ハサルトキノ安泊地トス○其西角ヲ神谷埼ト曰フ樹木アル低沙濱ニシテ其西部ヨリ南西へ約二鏈斗出セル干出岩ノ一團アリ毛見島ト稱ス○此島ト田中ヨセノ間ハ文里港ニ入ル船舶ノ航路ニ當ルモ神谷埼西端附近ヨリ會津川口ニ至ル間ハ距岸四鏈以内ニ尋半ヨリ淺キ淺水地擴延ス

灣ノ北側海岸ハ概ネ沙濱ニシテ殊ニ會津川口ト神谷鼻ノ約中央ニアル戎鼻ト同川口間ハ一帶ノ沙濱ニシテ松樹林ヲナシ風景頗佳ナリ

田邊

灣ノ北側中央會津川ノ下流兩岸ニ跨ル市街ニシテ戸數約千四百人口七千八百餘、七分商ヲ業トシ農漁工其餘ヲ占ム商業繁盛ニシテ紀伊沿岸中有名ナル市街ノ一トス西牟婁郡役所、警察署、中學校、裁判所、郵便電信局アリ○大阪熱田間ヲ往復スル大阪商船會社ノ汽船毎日寄港ス○會津川ハ低潮時ノ外小舟ハ常ニ出入シ得ヘシ○川口ノ東、舊砲臺上ニ暴風標アリ

號二六第圖海

會津川口ノ西角沙嘴ヲ洲埼ト曰フ其北方約四鏈ノ丘上ニ高一八五呎ノ一團ノ松林アリ上^{ウエ}森^{モリ}ト稱ス海面ヨリ望ムニ頗顯著ナリ

錨地

上、森ヲ北^ニ東^ニ望ミ相距約八鏈、水深四尋内外ニシテ泥底ノ處ヲ好錨地トス供給品

薪炭魚菜其他日用品總テ辨スヘシ○淡水ハ川ノ左岸近距離ノ處ニ於テ得ラルヘシ○灣内ノ諸村落ヨリモ多少ノ水ヲ得ヘシ

潮

朔望高潮六時十一分○大潮升七^四呎○小潮升四呎半○小潮差一^三/_四呎

立戶佛岩

田邊灣ノ北角端ニアル小丘ニシテ高五十七呎頂ニ松樹アリ低地ヲ以テ齋田埼ニ連續ス遠ク望メハ小島ノ如シ○此岩ノ南西方約三鏈半マテ礁脈擴延ス其盡端水深四尋半外側ハ陡界ニシテ七尋乃至十尋ナリ

號二六第圖海

齋田埼

田邊灣ノ北角ニシテ樹木疎生ス高八十八呎○埼ノ南西方ニ鏈半ノ處マテ一尋ヨリ淺キ暗岩斗出ス外側陡界ナリ○埼ノ北々西約四鏈ニアル元島ハ松樹繁茂シ高一〇一呎其東方一鏈半ニアル目良埼トハ幾ト干出岩ニヨリテ連続ス○元島ノ南方ハ露岩暗岩甚多シ○元島ノ西方ニ小元島アリ高九十四呎干出岩ヲ以テ元島ニ連續ス○齋田埼半島ノ最高丘ヲ天神山ト曰フ高一九二呎其南東傾斜ノ盡端ヲ天神埼ト稱ス會津川口ノ西約五鏈半ニ當ル灣口外中央危險

中島

小丸島ヲ南東ノ東ニ上、森ヲ北東ニ望ミ是ヨリ距離二哩五鏈半ニアル二尋半ノ暗岩ニシテ田邊港ニ至ル航路ノ幾ト中央ニ位ス灣口南角附近諸礁

四双島

番所鼻ノ西約三鏈半ニアル數箇ノ離岩ナリ南北ニ長ク平低ニシテ最高ヲ七呎トス又干出岩ニヨリテ圍繞セラレ附近隱險物甚多シ○最南島ノ南一鏈ニ一尋ノ暗岩アリ此間水最モ淺シ○島ノ北西方ハ水淺ク小杓子岩、杓子岩等ノ暗岩アリ

中瀨

番所鼻ト四双島ノ約中間ニ位シ干出三呎岩及數箇ノ暗岩ヨリ成リ番所鼻トハ三尋ヨリ淺キ淺水地ヲ以テ連續シ四双島トノ間ハ岸航船ノ航路タリト雖三尋ヨリ深キ水深ヲ得ル處ハ僅ニ半鏈ニ過キス○中瀨ノ北々西ニ上中瀨アリ

上中瀨

塔島頂ノ西ニ北ニ鏈ニアル四尋ノ暗岩ニシテ岸航船ノ航路附近ニアレトモ吃水淺キ船ニハ差支ナシ杓子岩

號二六第圖海

號二六第圖海

上、森ヲ北五二一度東ニ塔島ノ北端ヲ小丸島ト一線(南八八度東)ニ望ミ塔島北端ヲ距ル八鏈半ニアル水深四分一尋ノ一險礁ニシテ其西ト南ハ半鏈ノ間水淺シ○此岩ト四双島ノ間ハ小杓子岩(一^三/_四尋)其他三尋ヨリ淺キ暗岩諸處ニ散在スルヲ以テ此處汽船ノ通航ヲ企ツヘカラサルノミナラス杓子岩ノ西南西一鏈半強ニ四^三/_四尋ノ暗岩アリ且其近傍海底凹凸ナルヲ以テ大船ハ杓子岩ヲ十分ニ避ケテ其外方ヲ通過スヘク注意スヘシ

トウゲ島

塔島頂ノ北々西^三/_四西二鏈半ニアル一^一/_四尋ノ暗岩ニシテソガセノオリト共ニ灣口南側ヨリ最モ斗出スル險礁ナリ

ソガセノオリ

塔島頂ノ北^一/_四西二鏈ノ處ニアル低潮洗岩ニシテ北方半鏈以內ハ水深一^一/_四尋南方ハ洗岩干出岩等ニヨリテ塔島ニ連續ス

灣口北角附近諸礁

號二六第圖海

沖、島及灘、島

此二岩嶼ハ入港路ノ北西側ニ位シ低クシテ全ク平坦ナリ○此二嶼間ノ中央一鏈半ノ間ハ別ニ深水道ヲ爲スト雖決シテ勸メス○沖、島ハ三露岩ヨリ成リ高三呎其東部ハ陡界北部ハ最北嶼ヨリ三鏈半ニ十尋界線アリ其他ハ諸處暗岩散布シ南西部ハ中央嶼ヨリ二鏈半ニ上屋形(三^三/_四尋)四鏈ニ高島ヲセ(三^一/_四尋)アリ○灘島ハ高三呎其北一鏈以內ニ高三呎ノ一小露岩アリ○島ノ北西ヨリ南西ニ至ル一鏈半ノ間ハ三尋ヨリ淺キ暗岩干出岩アリ○島ノ南約二鏈ニソデスリ(二尋半礁)アリ

平床

灘、島ノ北東二鏈ニ位スル三^一/_四尋ノ暗岩ニシテ東西長一鏈幅半鏈之ヲ避クレハ灘、島ノ北方航路ハ立戸佛岩ヨリ斗出シタル四尋半礁マテ隱險ナシ

灣内諸礁

中、島

號二六第圖海

上、森ヲ北^三東^四東七鏈ニ見ル處ニアルニ尋半岩ニシテ洲埼ヨリ南方ヘ斗出セル淺水地ノ外端トス

針路法

南方ヨリ來テ田邊灣ニ入ラントスル船舶ハ北角附近立戸佛岩ト上、森ヲ一線即チ北東^一東^二望ム處ニ至ラハ同針路ヲ取り航進シ而シテ番所鼻ト瀨戸埼トナ幾ト一線即チ南^一西^二望マハ船首ヲ會津川口ヨリ沙濱ノ約四分一ノ地點ニ向ケ東^一北^二北ニ轉針セヨ然ルトキハアボセト立戸佛岩ノ幾ト中間ニ導クヘシ而シテ神島ノ西端著樹ト途中島トナ一線ニ視ハ右廻シテ錨地ニ進ムヘシ

號二六第圖海

北方ヨリ來ルノ船舶ハ齋田埼ノ北方ナル元島ヲ東^一北^二望ム處ニ達セハ同島ノ中央ニ向ヒ同針路ヲ保テテ航進シ沖ノ島最東岩ト灘ノ島北方ノ小露岩高三呎)ヲ一線ニ視ル少シク前ニ於テ船首ヲ坂田鼻ニ向ケ南^一東^二東ニ轉針シ上ノ森ト天神埼ヲ一線即チ北東^三東^四東ニ視ルニ及テ東^一北^二北ノ針路ヲ取り以下

南方針路法ニ從フヘシ

森埼

瀨戸埼ノ北^一東^二約四湮半ニアル沙嘴角ニシテ松樹繁茂シ黑色ヲ呈シテ顯著ナリ○此埼ノ西五鏈ト南西五鏈ノ間ハ平島ノ叢岩アリ數箇ノ露岩干出岩礁脈ヨリ成ル又埼ノ南三鏈半ノ間ニモ干出岩露岩アリテ平島ノ叢岩ト幾ト連續ス

灘ノハエ及タカフデ

森埼ノ西^一南^二約八鏈半ニ四^一尋ノ暗岩アリ灘ノハエト曰フ○同埼ノ西^一南^二ト西^一南^二各距離約九鏈半ノ處ニ四^一尋ト四^一尋ノ二暗岩アリタカフデト稱ス○其南方附近ニ松茸ヨセ、ミサケ島、シヨウガ礁等ノ暗岩アリ袋掛

號二六第圖海

森埼ノ北西約三鏈半ニアル三箇ノ干出岩ニシテ其南北各半鏈ノ間礁脈擴延ス○此岩ノ北一鏈以內ニ亦干出岩アリ

目良埼ヨリ森埼ニ至ル沙濱ノ淺灣ニシテ灣口中央ニシヅミト稱スル暗礁アリト雖北東風時ニハ錨泊ニ適スル處アリ灣心ノ水深六尋半○灣ノ北隅ニ下芳養村アリ人口約二千六百多ク農ヲ業トシ漁商之ニ次ク○淡水ハ海岸ヨリ近距離ニテハ得難シ

シヅミ及菊見島

シヅミハ森埼ノ南東ノ東約六鏈半ニ位スルニ尋半ノ尖岩ニシテ周圍水深七尋○菊見島ハ森埼ノ南東ノ東ニ位スル大高潮洗岩ニシテ淺水地ニヨリテ北陸岸ト連續ス

鹿島 [Ichi no shima]

森埼ノ北西約九鏈ニアル樹木繁茂ノ黑色險崖島ニシテ頗顯著ナリ低地ニ依テ南北二部ニ分ル高一三一呎○此島ノ南側ハ相距二鏈ノ間出沒岩アリ又此島ト陸岸埴田埼ノ間ハ水深三尋ヨリ深シト雖距岸一鏈半ニ危險線アリ宜ク

警戒スヘシ

目津埼 [Arari point]

鹿島ノ北西ノ西約一哩一鏈ニアリ其南西ノ南距離五鏈ニ二尋半ノ暗岩アリ其間出沒岩幾ト連續シ小舟ノ外通セス○此埼ノ北ノ東ノ東一哩四鏈ニ一小圓山アリ高井田山ト曰フ高七二五呎松樹疎生ス此山ノ北ノ東約三哩ニコーノ峯アリ黑色尖峯ニシテ高一、二二三呎高井田山ノ北東約四哩ニ高畑山ノ尖峯アリ高一、四〇〇呎海面ヨリ望ムニ甚顯著ナリ

南部灣

目津埼ト鹿島ノ間ニアリ南西ニ面スル淺灣ニシテ灣ノ北隅ニ南部川海ニ朝ス半潮以上ニハ和船ノ出入容易ナリト雖河口附近ハ約五鏈ノ間出沒岩散在ス○灣口ノ約中央ニ二尋半ノ中島ニ二尋ノチヨンガリ瀨アリ吃水深キ船舶ハ大注意ヲ要ス○灣頭ニ南部町アリ人口約五千八百農商業多ク漁業者少シ郵便電信局アリ不定期ノ汽船寄港ス薪水其他日用品乏シカラス

切目埼

鹿島ノ北西^ノ西約四^ノ連四^ノ鏈ニアリ埼端岩崖ニシテ丘上松樹茂生ス出沒岩ニヨリテ圍繞セラレ、モ距岸二鏈以外ハ危險ナシ○此埼ノ後方ニ平滑ナル一圓山アリ狼烟山ト曰フ高五〇七呎コーノ峯ヨリ南西ニ漸下スル山脈ノ盡端タリ

目津埼ト切目埼ノ間ニ西岩代東岩代ノ二村落アリ人口約千四百薪ノ外產物ナシ○目津埼ト西岩代間ハ數座ノ岩礁淺水地ノ距岸遠ク伸出スル處アルヲ以テ距岸六鏈以內ニ接近スヘカラス

丸山島

切目埼ノ北々西約一^ノ連六^ノ鏈ニアリ陸岸ト連續シ印南灣ノ東角ヲナス高三十六呎頂ニ松樹アリ○島ノ南^ノ東相距三^ノ鏈二^ノ尋半ノ暗岩アリ又南側一鏈半ノ間ハ數露岩斗出セリ

切目埼ト丸山島ノ間ニ切目川口アリ水淺クシテ小舟モ容易ニ入ルヲ得ス○

川ノ東西兩岸ニ島田切目ノ二村落アリ人口約二千九百多ク農ヲ業トス多少ノ薪炭ヲ產ス○切目沙濱ノ終ル處ト丸山島ノ間ニ赭色崖アリ顯著ナリ

畑野埼

切目埼ノ北西^ノ北二^ノ連一^ノ鏈ニアリ印南灣ノ西角ニシテ高一^ノ二^ノ五^ノ呎其南一^ノ鏈ニ一露岩アリ

印南灣

丸山島ト畑野埼ニ依テ小灣ヲ成ス灣口南方ニ面シ偏南風ノ外小船ノ泊地ニ適ス○灣ノ兩岸ヨリ礁脈伸出シ灣口ノ幅僅ニ三^ノ鏈且丸山島ノ西^ノ北^ノ北距離三^ノ鏈二^ノ尋ノ暗岩アリテ更ニ灣口ヲ狹ムルヲ以テ水深キ處半鏈ニ過キス

灣ノ北東隅ニ一河口アリ川ノ兩岸ニ印南村アリ戸數約四百五十人口約二千八百農多ク商之ニ次ク郵便電信局アリ毎日汽船寄港ス○供給品ハ魚類ヲ得ルノミ薪水ニ乏シ

楠井埼及上野埼

切目埼ノ北西⁷北三湮二鏈ニアリ此埼ト畑野埼ノ間ノ丘上ニ津井、楠井ノ二寒村アリ○楠井埼ノ北西¹北約九鏈ニ一角アリ上野埼ト曰フ丘上ニ同名村アリ○此二角附近海岸ハ干出岩ニ依テ圍繞セラレニ尋界線距岸三鏈ノ處ニ達スルヲ以テ小汽船ト雖三鏈以内ニ接近スヘカラス

觀音山、高城山及眞妻山

觀音山ハ楠井村ノ上ニアリ頂上松樹林アリ高三六七呎○此山ヨリ一湮餘ノ内地ニ高城山アリ高七九八呎ノ圓頂山ニシテ松樹數株ヲ冠スルヲ以テ共ニ著シク好目標タリ○眞妻山ハ切目川上流ノ北方ニ位シ高城山ヲ距ル北東方約四湮半ニアル高一、七一五呎ノ禿峯ニシテ何レノ方向ヨリ望ムモ識別シ易シ日、御埼方面ヨリ見ルトキハ該頂ノ南方少シク低キ山脊ニ一孤松ノ立ツヲ見ルヘシ較顯著ナリ

日高川

此川ハ平地ヲ流下シ上野埼ト日、御埼間ノ彎岸ノ約中央ニシテ鹽屋ト濱、瀨ノ間ヨリ海ニ注ク河口ニ長六鏈幅三鏈ノ大沙堆アリ降雨ノ後ハ河水奔流シ河口ニ異動ヲ來タスト云フ大波ナキノ日和船ハ安全ニ出入スルコトヲ得

鯉島

日高川口ノ南々西約一湮二鏈ニアル東西長一鏈半ノ草木ナキ平岩ニシテ其東部ノ高十二呎ナリ○島ノ東¹北⁷北六鏈ニアル陸角小野埼トノ間ハ干出岩及三尋ヨリ淺キ暗岩ヲ以テ連續ス

御坊錨地

日高川口西岸濱、瀨部落ノ前面ニシテ海岸ハ一帯ノ沙濱ヲ爲シ距濱約四鏈水深四、五尋ノ處ニ錨地アリ
川口ノ北東¹北約四鏈ノ處ニシテ川ノ西岸ニ暴風標アリ其北方ニ御坊町アリ人口約五千、日高郡役所、郵便電信局アリ郡中ノ貨物集散地ニシテ大阪商船會社汽船定期寄港ス

川口ノ北方三鍾半ニ濱、瀨村アリ是ヨリ北西ノ海岸ハ高キ沙礫濱ニシテ和田ニ至ル間濱上一帯ノ松林アリ

此沿岸南ハ海ニ面シ北ハ遠ク山ヲ負ヒ其間較廣漠タル平野ヲ爲シ氣候温暖ニシテ冬季モ積雪ヲ見ルコト稀ナリト云フ

錨地

川口東岸附近ノ狼烟山(高一六一呎)ノ孤松ヲ東^三南、鯉島頂ヲ南^一西ニ望ム處ヲ可トス然レトモ偏南偏西ノ風波アルトキ殊ニ降雨増水ノ節ハ川口附近激浪ヲ起シ陸地トノ交通ヲ絶ツコト屢次ナルヲ以テ此等ノ時期ニハ定期船モ寄港セサルコト多シ

供給品

御坊町ニテハ魚菜薪水其他日用品ハ大抵得ラルヘシ

三尾

日、御埼ノ東北東約一哩四鍾ニアル一小灣ニシテ南東風偏南風強吹時ノ外

號〇五第圖海

小船ノ碇泊ニ宜シ○秋季漁業盛ナルノ日ハ魚類搭載ノ爲メ大阪商船會社汽船寄港スト云フ○灣頭ニ三尾ノ部落アリ人口約二千專ラ漁業ニ從事ス○魚類ノ外供給品ナシ

三尾ヨリ東方和田ニ至ル海岸ハ概ネ陡岸ニシテ岩礁甚多ク且淺水地ナルヲ以テ岸航汽船ト雖一鍾以内ニ接近スヘカラス

辨天島

三尾ノ灣口ニ位シ四箇ノ露岩ヨリ成ル其大ナルモノ高七十三呎

潮

朔望高潮六時十分、大潮升七^四呎、小潮升四呎半、小潮差一^三呎

日、御埼

上野埼ノ北西^一西^一西約六哩六鍾ニアル紀伊水道外口ノ東角ニシテ著シク突出セル險崖ノ一大岬ナリ○埼上高四^二一呎ノ處ニ望樓アリ其北方ニアル大谷山ハ高六六八呎平滑ノ斜坡ヨリ成リ遠望顯著ナリ○埼ノ附近ニ數露暗

號〇五第圖海

岩散在ス其最大ニシテ沖ニアルヲ大倉落ト曰フ高六十六呎其間ハ漁舟ノ外通セス而シテ之ヲ距ル一鏈ナレハ危險ナシ○又埼端ヲ距ルコト二鏈ニシテ水深十一尋ヨリ深ク陡界ナレトモ其南方ノ灣ヨリ潮流奔注シテ破浪ノ觀ヲ呈ス北風ニ會スレハ殊ニ甚シトス

日御埼燈臺

埼上ニ設置ス○鐵造圓形白塗○第二等回轉白光○明弧ハ北六五度西ヨリ北ヲ經テ南四度東ニ至ル間ニシテ一回轉毎ニ一光輝ヲ發ス○燈高ハ海面上二六一呎○晴天光達二十三哩

潮流

日御埼ノ西方ニ一哩ノ處ニ於テハ漲潮流ハ偏北ニ向ヒ其速度一節強而シテ落潮流ハ偏南ニ向フヲ檢シタリト云フ但北向流ハ濱邊高潮前二時間ニ始マル

海流及潮流

夏季ノ實驗ニ據レハ日本海流ノ紀伊南西岸ニ撞着スルヤ安宅埼附近ニ於テ分岐シ一ハ偏東潮岬ノ方ニ流レ一ハ北西方ニ流レテ日御埼ニ向フ○其北西流ノ速度ハ一節乃至二節弱而シテ東流ハ江須埼附近ニ於テ二節内外ノ速度ヲ有シ潮岬ニ近ツクニ從ヒ逐次勢力ヲ増シテ其沖(約四哩)ニ至リテハ三節乃至五節弱ノ最快速度ニ達スルヲ驗シタリ然ルニ兩流トモニ距岸約二哩内外ノ處、時トシテ連日反流ニ變スルコトアリ然レトモ其速度ハ比較的弱キヲ常トス○上記ノ海岸近距離ニ於テハ漲落兩流ヲ見ルコトナシ然レトモ唯田邊灣内ニ於テ微弱ナル潮流アルト日御埼ヨリ鯉島近傍ニ至ル前面距濱二、三哩ノ間ハ漲落兩流アリテ漲潮流ハ北方ニ向ヒ落潮流ハ南方ニ向フヲ驗セリ

天候

風ハ夏季南及南西風流行シ冬季ハ北西及西風最モ多シ此等ノ諸風連吹スルトキハ天候悪カラヌ又東風北東風ノ時ハ降雨ナルヲ常トス南東風ハ流行セ

號○五第圖海

號○五第圖海

日本水路誌第二卷追補第三

地名索引

地名索引

A

Abose	アボセ	101頁
Adashika wan	新鹿灣	41
Aizu gawa	會津川	94
Aka shima (Ōshima kō)	赤島(大島港附近)	64
———— (Ugui hantō)	赤島(宇久井半島)	48
Akaishi bana	赤石鼻	8
Akano shima	赤野島	25
Ama zaki	海人埼	5
[Arari point]	目津埼	105
Aratake ze	アラタケ瀬	91
Asaji	アサジ	44
Asama mori	淺間森	7
Asama yama (Sazara ura)	淺間山(礫浦)	5
Asase	淺瀬	78
Asuka ura	飛鳥浦	39
Ataki zaki (Atagi saki)	安宅埼	83

B

Bansho bana	番所鼻	87
Banshozashi	番所ザシ	93
Banya shima	番屋島	67
Benten jima (Tashigara wan)	辨天島(槌柄灣)	11

スト雖此風吹クトキハ多クハ險惡ナル天候トス南東風東風ニシテ雨ナルト
 キハ常ニ波浪高シ又好天氣ニ波浪高キコトアリ是レ惡天ノ前兆ナリ○雨ハ
 六月梅雨ノ候ニ最多量ヲ驗シ七八ノ兩月晴天最多ヲ占ム九月ハ暴風雨襲來
 ノ季節ニシテ最モ險惡ナル天候ヲ見ルノ月トス

Funakoshi ura	船越浦	6頁
Futago jima (Ataki zaki)	二子島(安宅埼)	84
———— (Nishiki wan)	———— (錦灣附近)	18
———— yama	二子山	80
Futamata shima	二又島	28

G

Gobō byōchi	御坊錨地	109
Gokasho kō	五箇所港	1
———— ura	———— 浦	4
Gonbo jima	牛蒡島	19
Gongen zaki	權現埼	88

H

Hadaka jima	裸島	34
Hago shima	波越島	43
Higaki bana	ヒガキ鼻	24
Haida ura	早田浦	36
Hako shima	箱島	64
Handaishi	伴待士	57
Haneda zaki	埴田埼	104
Hashigui iwa	橋杭岩	65
Hatano saki	畑野埼	107
Hayasaka shō	早坂礁	101
Hazama ura	迫間浦	4
Hegi gawa	日置川	84
Hidaka gawa	日高川	108
Higashi yama	東山	44
Hikimoto machi	引本町	31

Benten jima (Kanzaki wan)	辨天島(神前灣)	13頁
———— (Kowa kō)	———— (古和港)	17
———— (Ōshima kō)	———— (大島港)	71
———— (Tanami zaki)	———— (田並埼附近)	78
———— (Mio)	———— (三尾)	111
———— zaki	———— 埼	59
Benzai jima	辨財島	35
Benzōdashi	辨藏出	75
Binzuri shō	ビンヅリ礁	100
Bishago tō	ビシヤゴ島	17
Bobari	ボバリ	99
Boshichi yama	帽子石山	49
Bunryū-zan	分龍山	86

C

Chidori hana	千鳥鼻	22
Chihoga mine	千穂ヶ峰	45
Chongari ze	チョンガリ瀬	105

D

Daiwa shima	ダイワ島	26
-------------	------	----

F

Fude shima (Gokasho kō)	筆島(五箇所港)	9
———— (Shimakatsu ura)	———— (島勝浦)	28
Fuji shima	藤島	90
Fukuro kō	袋港	74
———— ura	———— 浦	86

Inokibirashi	イノキピラシ	6 ^頁
Ise zaki	伊勢崎	85
Ishikirino hana	石切, 鼻	60
Ishimogura yama	石モグラ山	37
Izumo saki	出雲崎	67

J

Jikoya	ヂコヤ	101
Jikuro shima	地黒島	79
Jinokare	地ノカレ	72

K

Ka shima	神島	92
Kabadashi	カバ出	67
Kada wan	賀田灣	38
Kagura shima	神樂島	100
Kajikake shō	梶懸礁	74
Take zaki	カケ崎	16
Takezakino se	——, 瀬	16
Kamasu hana	カマス鼻	14
Kame shima	龜島	83
Kami ze	上瀬	63
Kaminaka ze	—中瀬	97
Kamiyagata	—屋形	99
Kamiyakushi	—薬師	52
Kamino yama	上, 山	48
Kaminoyama dashi	カミノヤマ出シ	52

Hikimoto ura	引本浦	30 ^頁
Hikobē haye	彦兵衛碁	75
Himeguishi	姫グ石	72
Hino misaki	日, 御崎	111
—— tōdai	——燈臺	112
Hirami	平見	54
Hirase	平瀬	62
—— jima	——島	20
Hiratoko	平床	99
Hoshi yama	ホシ山	44
Hosono ura	細野浦	90
Hōza kō	方座港	14
—— ura	——浦	14

I

I shima	イ島	44
(Ichino saki)	三木崎	37
Ichino shima	一, 島	65
(Ichi no shima)	鹿島	104
Ichiye saki	市江崎	84
Igai jima (Benten zaki)	イガイ島(辨天崎)	59
—— (Urakami kō)	——(浦神港)	57
Ijima	イジマ	25
Ikeda	池田	92
Iimitsu se	飯満瀬	5
Inamura hana	稻村鼻	75
Inazumi jima	稻積島	80
Inami wan	印南灣	107
Ino hana	猪, 鼻	42

Kioi shima	キオイ島	18 ^a
Kirime saki	切目埼	106
Komariyama shima	小鞠山島	91
Komoto shima	—元島	96
Komaru shima	—丸島	90
Koshakushi iwa	—杓子岩	15
Koyama sho	—山嶼	15
Koyesuki jima	—エスキ島	25
Kome shima (Nishiki wan)	米島(錦灣附近)	18
———— (Susami)	——(周參見)	82
Kometsubu iwa	米粒岩	73
Kōno mine	コーノ峰	105
Kono ura	許能浦	10
Kōno shima	神ノ島	37
Kōsu saki	神須埼	40
Kowa kō	古和港	17
Koza gawa	古座川	60
— ura	—浦	60
Ku shima	串島	47
Kuki ura	九木浦	36
— zaki	—埼	35
Kumano gawa	熊野川	45
Kure saki	クレ埼	72
Kuro shima (Hōza kō)	黒島(方座港)	15
———— (Nagashima wan)	——(長島灣)	26
————	九龍島	64
Kushimoto machi	串本町	69
Kusui zaki	楠井埼	108

Kamiya zaki	神谷埼	94 ^a
Kamoi se	鴨居瀬	86
Kana yama	金山	70
Kanayama misaki	鉛山岬	87
———— ō	——澳	88
Kanō sho	加納嶼	91
Kannon yama	觀音山	108
Kantori zaki	梶取埼	55
———— tōdai	——燈臺	55
Kanzaki wan	神前灣	11
Karasu shō	烏礁	91
Kasaho	笠甫	85
Kasane yama	重山	72
Kashino zaki tōdai	檜野埼燈臺	62
Kashiwaya	カシワヤ	92
Katsuo jima (Katsuura wan)	鯉島(勝浦灣)	52
———— (Susami)	——(周參見)	81
———— (Kashino zaki)	——(檜野埼)	63
———— (Hidaka gawa)	——(日高川口附近)	108
Katsura jima	桂島	3
Katsuura wan	勝浦灣	49
Kawashiridashi	川尻出シ	82
Kazefuki yama	風吹山	45
Kibu shima	木生島	26
Kichiyemon dashi	吉右衛門出	75
Kikumi shima	菊見島	104
Kinomoto machi	木本町	43
Kinugasa	キノガサ	100

Misogi jima	御稜島	10頁
Mitsu ishi	三ッ石	79
Miwazaki wan	三輪崎灣	46
Miyano hana	ミヤノ鼻	39
Miye shima	見江島	12
Miyojino se	ミヨジノ瀬	12
Mizonokuidaiasai	ミゾノクキ大アサイ	100
Mori kō	文里港	93
Mori zaki	森崎	103
Morinoura wan	森ノ浦灣	52
Moto shima	元島	96
Motohōza ura	元方座浦	14
Mugikomori	麥粉森	86
Mukai jima	向島	55
(Mura harbour)	五箇所港	1
Murobirashi	室ビラシ	2
Mutsumiya san	ムツミヤ山	40
Myōga shima	苗我島	66

N

Nabe shima	鍋島	48
Nachi gawa	那智川	49
—— Myōhō zan	—— 妙法山	49
—— no taki	—— 瀑布	49
Nachikā misaki	名近岬	76
Nadano haye	灘ノハエ	103
—— shima	—— 島	99
(Nag ura)	長島灣	22
Naga haye	長瀨	60

Kusa shima	草島	19頁
Kuyeji se	クエジ瀬	82

M

Mabi shima	間鼻島	5
—— se	—— 瀬	5
Maki zaki	マキ埼	66
Mamiruga shima	魔見ヶ島	42
Maruyama shima (Nagashima wan)	丸山島(長島灣)	25
—— (Tanabe wan)	—— (田邊灣)	93
—— (Kirime zaki)	—— (切目埼)	106
(Maruyama point)	齋田埼	96
Matsudakeyose	松茸ヨセ	103
Mazuma yama	真妻山	108
Meana jima	目穴島	20
Metsu zaki	目津埼	105
Mi ura	三浦	26
Michiai jima	満ヶ合島	93
Michikata ura	道方浦	10
Miki ura	三木浦	38
—— zaki	—— 埼	37
Mikizato ura	—— 里浦	38
Mimino hana	耳ノ鼻	56
Minabe wan	南部灣	105
—— machi	—— 町	105
Mio	三尾	110
Misachi shima	ミサチ島	103
Miso iwa	ミソ岩	31
—— shima	味噌島	12

Nishiki wan	錦灣	19頁
Niye ura	贅浦	10
Noroshi yama	狼烟山(切目埼)	106
—————	————(御坊)	110
Nyūzō shō	ニユウゾウ礁	100

O

Ō ishi	大石	22
Ō shima (Gokasho kō)	大島(五箇所港)	3
————(Nishiki wan)	————(錦灣)	21
————(Taiji zaki)	————(太地埼附近)	55
————	————	61
———— kō	————港	68
———— ura	————浦	68
Obera jima	大平島	48
Ōdomari wan	大泊灣	43
Ōkura baye	大倉磬	112
Ōmori shima	大森島	9
———— yama	————山	83
Ōshakushi gan	大杓子岩	15
Ōtani yama	大谷山	111
Ōyama dashi	大山出シ	59
———— mori	————森	63
Ōyesuki jima	大エスキ島	25
Obara jima	ヲバラ島	3
Obira ishi	ヲビラ石	10
Obirashinoshima	ヲビラシノシマ	21
Obore jima	溺島	38
Oboro se	オボロ瀬	15

Naga shima	長島	81頁
———— machi	————町	22
———— wan	————灣	22
———— koshi	————コシ	75
Nagamori se	長森瀬	10
Nagura kō	名倉港	23
(Naiya ura)	神前灣	11
Naize ura	内瀬浦	6
Naka shima (Katsuura wan)	中島(勝浦灣)	49
———— (Tanabe wan)	————(田邊灣)	89,96
———— (Minabe wan)	————(南部灣)	105
———— se (Nishiki wan)	————瀬(錦灣)	19
———— (Tanabe wan)	————(田邊灣)	97
———— birashi	————ピラシ	14
———— kuromi shō	————黒ミ礁	74
Nakano iso	中之磯	10
———— se	中,瀬	91
———— shima	————島	13
———— (Tanabe wan)	————(田邊灣)	99
Namikaburi	波カブリ	18
Namino ura	波,浦	72
Nandonno se	ナンドノ瀬	13
Nasa hana	奈佐鼻	35
Naya ura	奈屋浦	11
Nigishima wan	二木島灣	41
Niguchinoshima	ニグチノシマ	20
Nishi ura	西浦	17
Nishiga saki	西,埼	86

Sazara-ura mura	礫浦村	6頁
Se shima (Ōshima kō)	瀬島(大島港附近)	64
—— (Ataki zaki)	——(安宅埼)	84
Segino yama	セギノ山	35
Seto zaki	瀬戸埼	87
Seraidashi	セライダシ	22
Shakushi iwa (Adashika wan)	杓子岩(新鹿灣)	42
—— (Yesuzaki shima)	——(江須埼島)	79
—— (Tanabe wan)	——(田邊灣)	97
—— shō (Miwazaki wan)	——礁(三輪埼灣)	47
—— (Ōshima kō)	——(大島港)	67
Shidono hana	志戸ノ鼻	10
Shiino shima	シキノ島	48
Shika jima	鹿島	104
Shikaga shima	鹿ヶ島	42
Shio misaki	潮岬	72
—— tōdai	——燈臺	73
Shiobirashi	シヲビラシ	20
Shimakatsu ura	島勝浦	27
Shimodawara mura	下田原村	60
Shimohaya ō	下芳養澳	104
Shimoyama hana	下山鼻	80
Shinyama shō	シンヤマ礁	60
Shingū machi	新宮町	45
Shiraishi	白石	57
Shiro ura	城浦	6
Shirozume	シロヅメ	4
Shirukoboshi	シルコボシ	75
Shishi jima	獅子島	5

Odonā shima	オドナ島	27頁
Ohama zaki	オハマ埼	15
Oke shima	桶島	101
Okikuro shima	沖黒島	79
Okino shima	沖ノ島	99
—— kare	——カレ	65
Onaso bana	尾南曾鼻	32
Ondono se	ランドノ瀬	11
Oniga shiro	鬼ヶ城	44
Onmaye-matsu-dashi	御前松出シ	101
Onzaki bana	雄崎鼻	80
Oriiso	折ノ磯	44
Oshōzuka yama	和尚塚山	9
Otanino hana	小谷ノ鼻	93
Oto shima (Katsuura wan)	乙島(勝浦灣)	50
Owashi machi	尾鷲町	29
—— ura	——浦	29
—— wan	——灣	28

S

Saba ze	鯖瀬	47
Sabaru jima (Nishiki wan)	佐波留島(錦灣)	21
—— (Owashi wan)	——(尾鷲灣)	33
Saita zaki	齋田埼	96
Sakata hana	坂田鼻	89
(Sasado saki)	合口鼻	27
Sasano shima	笹野島	41

Takamoridashi shō	高森出礁	60頁
Takashiba mura	高芝村	58
Takashiro yama	高城山	108
Takafude	タカフデ	103
Tanabe	田邊	94
—— wan	——灣	88
Tanakayose	田中ヨセ	93
Tanami saki	田並崎	76
—— ura	——浦	76
Taso zaki	田曾崎	1
Tashikara wan (Taskara ura)	槌柄灣	9
Tatega saki	立ヶ崎	12
Tateishi	立石	56
Tenjin yama	天神山	96
—— zaki	——崎	96
Tenma wan	天満灣	48
Terajima (Owashi wan)	寺島(尾鷲灣)	32
—— (Katsuura wan)	——(勝浦灣)	52
—— zaki	——崎	28
To saki	戸崎	74
— shima	塔島	89
Tobi shima	飛島	62
Todomari saki	止崎	8
Togashira jima	桃頭島	33
Tōgū zan	東宮山	9
Tojima zaki	戸島崎	62
(Tomio saki)	太地崎	54
Tōmyōmatsu	燈明松	87

Shisō shima	四双島	96頁
Shitode	人瀬	34
Shizumi	シヅミ	104
Shōga shō	ショウガ礁	103
Sō shima	双島	77
Sodesuri	ソ德斯リ	99
Sogasenoori	ソガセノオリ	98
Soko shima	ソコ島	92
Sokobirashi	ソコピラシ	15
Sonnai ze	損内瀬	82
Sugari ura	須賀利浦	32
Susami byōchi	周參見錨地	80
Suzuga shima	鈴ヶ島	42
Suzu shima (Nagashima wan)	鈴島(長島灣)	26
—— (Miwazaki wan)	——(三輪崎灣)	47
Suzume shima	雀島	7

T

Tachidobotoke iwa	立戸佛岩	95
(Taize ura)	勝浦灣	49
Taiji zaki	太地崎	54
Taka shima (Nishiki wan)	高島(錦灣附近)	18
—— (Tanabe wan)	——(田邊灣)	88
Takashimaose	高島ヲセ	99
Taka yama	高山	9
Takahata yama	高畑山	105
Takaida yama	高井田山	105
Takakura yama	高倉山	52

(Yaguchi ura)	引本浦	30頁
Yebi shima	海老島	82
Yebisuno hana	戎, 鼻	94
Yeno ura	江, 浦	23
Yesu zaki	江須崎	78
—— jima	—— 島	78
Yokino se	ヨキノ瀬	5
Yoko jima	横島	77
Yozakino se	ヨザキノ瀬	13
Yubuno ura	ユブノ浦	3
Yukino shima	遊木, 島	42
Yuyanotanimori	ユヤノ谷森	68

Tonaka shima	途中島	101頁
Tonakano-hira shima	途中, 平島	101
—— nishino-hira	—— 西, 平	101
Tonda gawa	富田川	85
Toradashi shō	虎出礁	66
Touge shima	トウゲ島	98
Tsuburiko shima	ツブリコ島	4
Tsukushi iwa	ツクシ岩	15
Tsukushi kojima	ツクシ小島	41
Tsunashirazu	綱不知	90
Tsuru shima	鶴島	49
Tsuya shima	津屋島	65

U

U shima	鵜島	67
Uchino ura	内, 浦	93
Ugui hantō	宇久井半島	48
—— wan	—— 灣	48
Urakami kō	浦神港	56
Uyeno mori	上, 森	95
—— zaki	上野崎	108

W

Wabuka saki	和深崎	79
Warabitataki yama	蕨叩山	37
Waregami jima	割神島	31
Watano shima	渡, 島	50

Y



明治三十六年四月十九日印刷
明治三十六年四月廿二日發行

定價金貳拾八錢

發行者 水路部

東京市京橋區八官町十九番地

忠愛社

印刷者 佐藤喜市

東京市麴町區有樂町一丁目一番地

販賣所 日本郵船株式會社

Faint, illegible text or a table layout on the right page, possibly bleed-through from the reverse side.

82
89

潤膏油

日本海州府
東京市豊島区
下目

明輝香

出賣所
東京市豊島区
入道町十五番地

寶祥香

水
潤
膏

興隆三十六年四月廿二日發行

興隆三十六年四月十日印刷

五洲金方竹八號

