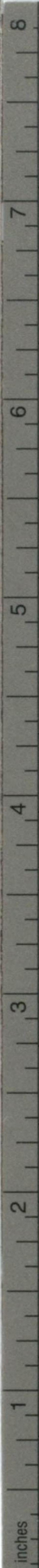


Kodak Gray Scale



© Kodak, 2007 TM: Kodak

A 1 2 3 4 5 6 M 8 9 10 11 12 13 14 15 B 17 18 19



Kodak Color Control Patches

© Kodak, 2007 TM: Kodak

Blue	Cyan	Green	Yellow	Red	Magenta	White	3/Color	Black
1	2	3	4	5	6	7	8	9
10	11	12	13	14	15	16	17	18
19	20	21	22	23	24	25	26	27



ニユージープランド沿岸水路誌

第二卷追補第二

水路部編

水
175

書誌第25號B追

ニュージーランド沿岸水路誌

第 2 卷

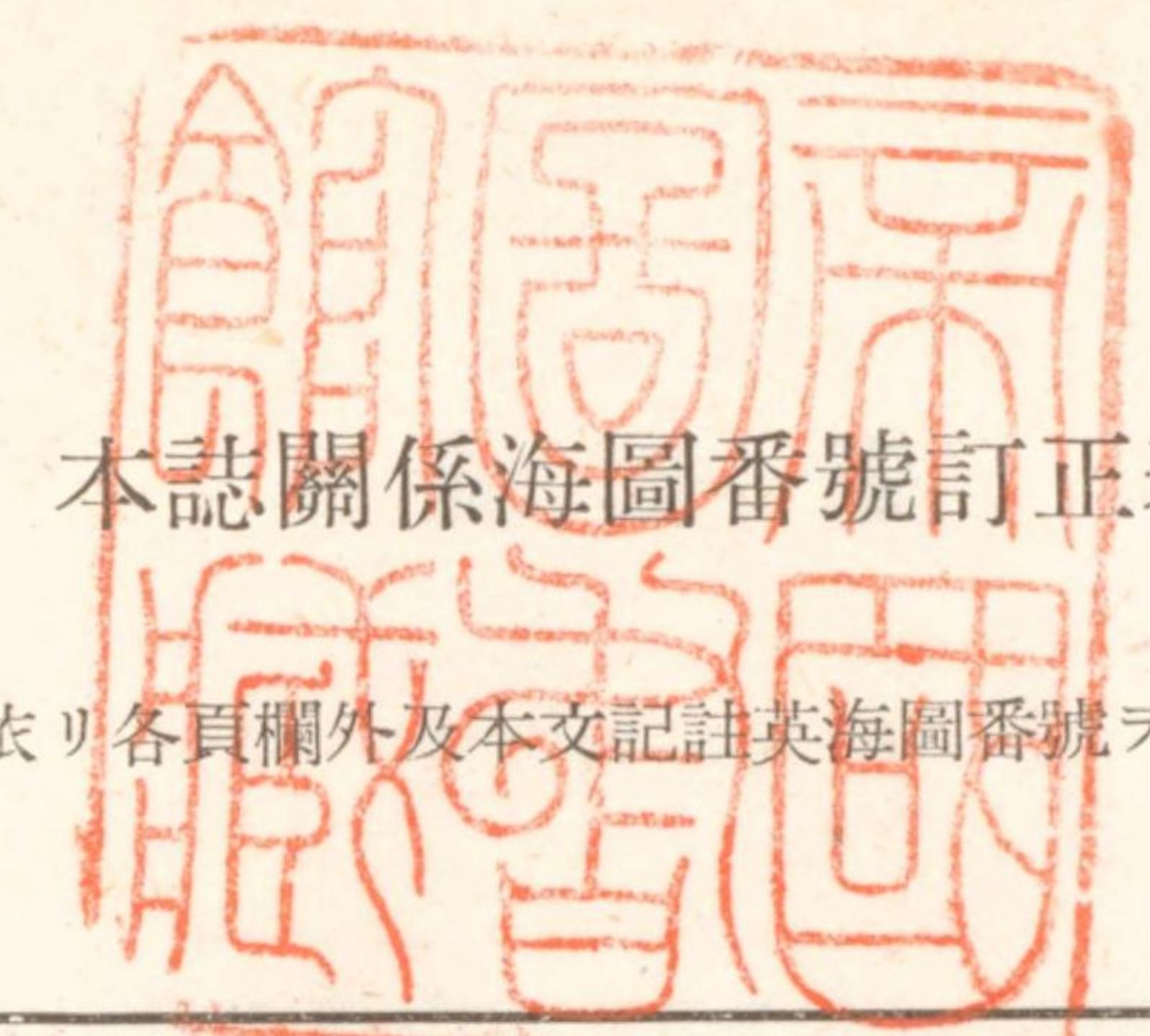
追 補 第 2

昭和19年 2月 刊行



水 路 部

水
175



本誌關係海圖番號訂正表

本表=依リ各頁欄外及本文記註英海圖番號ヲ訂正スベシ

英版海圖番號	部版海圖番號
568	13805
615	13429
719	13427
720	13426
768	13428
1022	13801
1417	13802
1575	13424
1999	2480
2178	2475
2411	2483
2540	2484
2541	2487
2542	13425
2553	2482
2684	2470
2685	2472
3484	2486



水
175



ニュージーランド沿岸水路誌
第2巻
追補第2

本追補ハ英版 The New Zealand Pilot 10th Edition (1930年) 同 Supplement No. 7 (1940年) 並ニ昭和19年1月29日水路告示第4號迄ノ資料ニ據リ昭和9年10月刊行ノ「ニュージーランド」沿岸水路誌第2巻中ノ關係事項ヲ加除訂正シ之ヲ昭和15年3月刊行ノ同追補第1ニ追加訂正ノ上列記セルモノナリ。
* ヲ附セルハ新ニ追加又ハ改訂記載セル事項ナルコトヲ示ス。

昭和19年2月 水路部

注 意

- 追補ヲ受領シタルトキハ下記ノ如ク取扱フモノトス。
1. 當該水路誌ノ表紙裏ニ在ル追補番號記入表ニ必要ナル填記ヲ爲ス。
 2. 當該水路誌ニ貼附セル關係告示(告示小札及貼附訂正用紙)ニシテ同追補ニ収録セル以前ノモノハ之ヲ除去スルモノトス、但シ告示別紙ノ貼附訂正用紙(同追補中(貼附訂正)ト附記セルモノ) 並ニ一時關係告示及豫告告示小札ニシテ尙効力ヲ存スルモノハ此ノ限ニ在ラズ。
 3. 追補記事中(貼附訂正)ト附記セルハ前項告示別紙ノ貼附訂正用紙剝脱等ノ場合ヲ顧慮シ同一告示ヲ念ノタメ再録セルモノナリ。
 4. 當該水路誌ノ關係箇所欄外ニ「追補参照」ト朱記ス(活字等ヲ用フルヲ便トス)。
 5. 簡單ナル事項ハ當該水路誌ニ直接加筆訂正スルモ差支ナシ。
 6. 追補ハ常ニ當該水路誌ニ挟ミ保管スルヲ要ス。



水
75

頁	行	記 事
挿圖目次 1	13,14,15 16,	Sunday Island ヲ Raoul Island ト改ム
本文 11	5	* Cook Island 及 ヲ削除ス
12	22	2卷 ヲ 4卷 ト改ム
	24	税關管理港 ヲ 税關港 ト改ム
16	11至12	次ノ通改ム 明弧ハ約 107 度至約 110 度及約 113 度至 299 度間ハ白光、299 度至 333 度 間ハ紅光、其ノ他ハ遮蔽セラル、燈高 30 米、光達 15 哩。 (貼附訂正)
18	12至13 20次	◎夜間入港船舶 以下 點出ス。 迄ヲ削除ス 次ノ通追加ス Separation Point 燈臺 Separation Point 北東端ニ在リ、高サ 2.4 米ノ白塗圓形塔ニシテ燈質閃白光(毎 3 秒ニ 1 閃)、燈高 18 米、明弧 99 度至 328 度間、光達 12 哩、無看守。
19	11次	次ノ通追加ス Tarakohe 燈標 Tarakohe 埠頭ノ北西隅ニ在リ、燈高 4.3 米。
	22至23	2 燈一線 以下ヲ次ノ通改ム 水路ノ變化ニ適合スル如ク其ノ位置ヲ變移ス。
23	6	* 碇置ス ヲ 碇置セシモ流失セリ、當分ノ間再置セズト謂フ(昭和 17 年)。 ト改ム
24	18至21	* ◎港口 以下 埠頭アリ 迄ヲ次ノ通改ム ◎門洲ハ低潮ニハ洗ハル(1939 年)、船舶ハ側傍水深 0.9 米(1/2 尋)、底 質沙及礫ノ海底ニ觸接スルコトヲ覺悟セザルベカラズ◎内方水道ノ北側 ニ 168 米ノ繫船場ヲ有スル埠頭アリ而シテ内方水道南側ニハ 2 箇ノ導水 堤アリ、埠頭ニ在ル自働檢潮器ハ大潮ノ高潮ニハ 4.3 米(2 1/2 尋)ヲ表示 ス、門洲ニ於ケル水深ハ其ヨリモ尙 0.3 米(0.16 尋)少シ。
	27	* 183 米 ヲ 153 米 ト改ム
25	2至3	* 方位 以下ヲ次ノ通改ム 方位ハ 307 度ニシテ燈火ヲ顯ハス中央導標ヲ一線ニ見ル迄外方水道ノ水 路ヲ導ク。
	3次	次ノ通追加ス

水
75

頁	行	記 事	
		前方立標ノ南方至近ニ、中央ニ黒點ヲ有スル白塗三角形燈標アリ、此ノ 立標モ前方立標トシテ使用シ、上記後方立標トノ一線方位ハ 312 度ナリ。	
25	6	* 324 度 ヲ 335 度 ト改ム	
	12	* ◎2 立(燈)標 ヲ 前方立標ヨリハ 1 燈、後方立標ヨリハ上下ニ 2 燈ヲ標示シ ト改ム	
	19至20	* 次ノ通改ム 出港船舶用導標ノ南方約 5 鏈ニ杙造燈標ヲ碇置シ中央水道ノ屈曲部ヲ標 示ス。	
	22次	* 次ノ通追加ス 内方水道ノ東端ニ在ル外方導水堤ノ東端及内方水道ノ南側ニ 2 燈アリ、 縦掲ス。	
	25 26	23至 5	* 次ノ通改ム 出港船舶用導標ノ南方約 7.5 鏈ニ白色不動光ヲ發スル紅塗浮標ヲ碇置シ 外方水道入口北側ニ在ル沙嘴ノ南端ヲ標示ス。
	26	9	* 意味ス。 ノ次ニ 如何ナル船舶モ英國商船旗掲揚スル迄ハ入港ス ベカラズ。 ヲ追加ス
	12	3 米 ヲ 4.3 米 ト改ム	
	23至27	* Motueka 以下 ナルヲ要ス 迄ヲ次ノ通改ム Motueka Harbour 内ニ入港セントセバ船舶ハ先ヅ外方水道導標(燈) ヲ一線 307 度ニ望ミテ港口水道ニ入進シ中央水道導標(燈)ヲ一線 335 度、杙造立標ヲ正横ニ 30 米ニ至ル迄此ノ指導線上ヲ航進スベシ、斯ク シテ中央水道紅塗浮標ヲ艫ニシテ東方ニ徐航シ導水堤東端ヲ繞航シ上ゲ 潮ニ機敏ニ乗ズベシ、導水堤繞航ノ際ハ上ゲ潮内方水道ヲ横斷シテ北方 ニ向フヲ以テ注意ヲ要ス、又高潮ニハ埠頭ニ於ケル自記檢潮器ガ 2.7— 3.7 米ヲ記録セシ期間ハ導水堤ノ周圍及導水堤ニ沿ヒテ強キ渦流ヲ生	

水
75

4	頁	行	記	事
				ルニ至ルベシ。
27		2至3	*	外方紅塗 以下 2鏈間 迄ヲ削除ス
28		1次	*	次ノ通追加ス
				門洲上ノ水深ハ埠頭北方ノ旗竿ヨリ國際信號書ノ數字旗旒ニテ標示セラ ル。
29		13		光達6哩 ヲ 光達10哩 ト改ム
		14		及浮標 ヲ削除ス
		21至23		次ノ通改ム Hope Rock ハ水深4.6米(2½尋)ノ暗岩ニシテ Okuri Point ノ西北西方 約2哩、Current Basin ニ向フ西方航路上ニ在リ、此ノ暗岩ノ南西側ハ 水深5.5米(3尋)、南側ハ水深6.4米(3½尋)ナリ。(貼附訂正)
30		3	*	削除ス
34		16至17		延長146米 以下 全長85米 迄ヲ次ノ通改ム 長サ168米、吃水7.6米(25呎)迄ノ船舶ヲ横付シ得ル設備ヲ有ス ◎全長116米
		25		此ノ島ノ 以下ヲ削除ス
35		16至17		削除ス
		19		ニ燈ヲ有ス◎ ヲ次ノ通改ム (白塗三角形頭標附)ニシテ
36		4		Boulder Band ノ次ニ 北部 ヲ追加ス
		7次		次ノ通追加ス 此ノ旗竿ヨリ霧信號ヲ行フ。 此ノ旗竿ノ北東方ニ在ル燈標ハ主水道南側ノ堆積ヲ示ス。
		14至16		水深11乃至 以下ヲ次ノ通改ム ハ周圍ノ堆ヨリ深水ニシテ或ル程變迄門洲ニ依リ遮蔽セラル錨地ヲ求ム ルコトヲ得ベシ、此ノ錨地ニ至ル航路ニ於ケル堆上ノ最大水深ハ2.4米 (8呎)ナリ。
		19至20	*	主水道 以下 碇置ス。 迄ヲ削除ス
		21		4箇 ヲ 5箇 ト改ム
		22		碇置ス◎ ノ次ニ次ノ通追加ス

5	頁	行	記	事
	36	22至23		燈質各不動白光◎ 南西端 以下 水深1.8米(6呎) 迄ヲ次ノ通改ム ノ北端ト相對スル水深2.7米(9呎)
		26		次ノ通改ム 處ニ紅塗挂燈浮標アリ、燈質不動白光。
	37	4		4米(13呎) ヲ 4.6米(15呎) ト改ム
		14		146米 ヲ 168米 ト改ム
		15		6.7米(22呎) ヲ 7.6米(25呎) ト改ム
	38	23次		次ノ通追加ス Nelson, Blenheim, Wellington, Greymouth 及 Hokitika 間ニ定期航
	39	2		空便アリ。 末尾ニ次ノ通追加ス
	40	14		◎常ニ多量ノ燃料油ヲ貯藏ス。
		17次		信號所 ノ次ニ 霧信號 ヲ追加ス
	18至20		*	霧信號ハ傳達セラル ヲ追加ス 次ノ通改ム 本燈臺ニ信號所アリ◎船舶ハ晝間國際信號ヲ以テ之ト通信スルコトヲ 得。 無線標識局 Stephens Island 燈臺ノ南東方約80米ニ在リ。 (貼附訂正)
		26次		次ノ通追加ス Cape Stephens ト Saddle Rock トノ略中間ニ水深5.5米(3尋)ノ岩礁 アリ、又 Cape Stephens ノ北方約4鏈ニ水深9.1米(5尋)ノ淺瀬アリ。
	42	14至16		◎ Whareatea Bay 以下ヲ次ノ通改ム ◎ Whareatea Bay ハ Old Man Point ノ南方約1.5哩、Halfway Point ノ北方至近ニ在リテ水深18米(10尋)ヲ有シ小形船舶ノ好適ナル 避泊地ナリ、故ニ荒天ニ際シテハ沿岸航路ノ船舶多數避泊ス。 灣ノ南側ニ電信局アリ。
	46	11至14		次ノ通改ム 燈臺及立標 Kakaho Island 南西端ノ沖合 Ninepins Rock 上ニ

水
75

頁	行	記	事
6			燈臺アリ、白塗塔ニシテ燈高17米。
			Oke Rock 上ニ紅塗籠及杆附立標ヲ設置ス。 (貼附訂正)
47	7		島ニシテ ノ次ニ次ノ通追加 「マオリ」人ハ Te Hoiere ト稱シ
53	2		Sound ノ次ニ次ノ通追加 ハ「マオリ」人ニハ Totaranui ト稱セラレ其ノ
	4		Koamoru ヲ Koamaru ト改ム
54	13,18,21		Koamoru ヲ Koamaru ト改ム
55	12		次ノ通改ム 本燈臺ニ信號所アリ◎船舶晝間ハ國際信號、夜間ハ「モールス」信號ヲ 以テ交信スルコトヲ得、但
56	1,7,14 16,18 4至5		Koamoru ヲ Koamaru ト改ム Koamoru ヲ Koamaru ト改ム
57	5		Ship Cove ハ ノ次ニ次ノ通追加 「マオリ」人ニハ Meretoto ト稱セラレ
60	.11至12		次ノ通改ム 鏈ノ處ニ在リ◎島周ハ距岸約140米以內ノ處迄深水ナリ。 Mabel Island ノ北東方約5.2鏈ニ略90—270度ノ方向ニ長サ約1鏈、 幅約60米ヲ有スル淺瀬アリ其ノ中央部ニ於テ水深ハ12.3米(6 $\frac{3}{4}$ 尋)ニ シテ他ノ部分ニ於テハ12.8—16米(7—9尋)ナリ。 Picton Harbour 港口ハ Wedge Point ト The Snout 西岸トノ間ニ在 リ◎ The (貼附訂正)
	15		Horbour ヲ Harbour ト改ム
61	5至6		* 次ノ通改ム 埠頭ハ全長210米、水深ハ埠頭ノ東側ニテ6.7—10.7米(3 $\frac{3}{4}$ —5 $\frac{1}{4}$ 尋)、西 側ニテ3.4—11米(1 $\frac{7}{8}$ —6尋)ナリ。
62	8		Koamoru ヲ Koamaru ト改ム
69	10		Blind River ハ ノ次ニ次ノ通追加 「マオリ」人ニハ Otuwhero ト稱セラレ
	23次		* 次ノ通追加

頁	行	記	事
			射撃演習區域 White Bluff ノ北東方5哩ノ地點ヨリ南南東方約 10.5哩ノ地點ニ至リ其ヨリ Cape Campbell ノ西方約2哩ノ地點ニ至ル 海面。
70	16		* Cape Campbell 燈臺 ノ次ニ 霧信號 ヲ追加ス
	18次		* 次ノ通追加 無線電信霧信號ハ燈臺ヨリ傳達ス。
	19		◎船舶ハ國際信號ヲ以テ ヲ次ノ通改ム ◎船舶晝間ハ國際信號、夜間ハ「モールス」信號ヲ以テ
	20次		* 次ノ通追加 無線標識局 Cape Campbell 燈臺ニ併置ス。
81	19至20		現今 以下 殆ドナキモ 迄ヲ削除ス
	26次		次ノ通追加 燈標 Waimakariri River へノ導燈ハ時ニ各立標上ニ之ヲ掲グ。
83	3次		次ノ通追加 航空燈臺 Godley Head 北西方約6.5哩ノ New Brighton ノ北方 ノ無線電柱上ニ在リ、燈質不動綠光、燈高52米。
84	22		9.1米(30呎) ヲ 10.4米(34呎) ト改ム
	23		浚渫シアリ ヲ 浚渫セリ(1936年) ト改ム
85	4		派遣ス ノ次ニ次ノ通追加 ◎曳船要請信號ハ國際信號“YA”ナリ
	10至12		次ノ通改ム ニ在ルヲ以テ時々霧又ハ低雲ノタメニ遮蔽セラルルコトアリ。 Godley Head 燈臺ノ東方約1哩ノ處ニ挂燈浮標アリ、燈質閃白光(毎 3秒ニ1閃)◎本挂燈浮標ハ吹鳴裝置ヲ有ス。
			導燈 Godley Head 燈臺ノ南南西方約2.4哩、Camp Bay 南側ニ 導燈アリ、燈質執レモ不動紅光ニシテ燈高平均水面上前燈14米、後燈18 米◎2燈一線195度檢疫錨地ニ導ク。
	26至27		霧其他 以下ヲ削除ス
86	1		削除ス
	23至24		◎ Quail Island ニ檢疫所アリ。 ヲ削除ス

水
175

頁	行	記 事
87	16至17	◎水道内 以下ヲ次ノ通改ム ◎水道内ノ最小水深ハ10.4米 (5 $\frac{1}{2}$ 尋) ナリ 1936年)。
	21	航路標識 ノ次ニ 及霧信號 ヲ追加ス
	27	2立標アリ 迄ヲ次ノ通改ム 内港港口ノ西方ニ3立標アリ、南東方及中央ノ2立標ニ夫々點燈ス
88	1	304度 ヲ 303 $\frac{1}{2}$ 度 ト改ム
	3至4	◎此等回頭點用 以下ヲ削除ス
	8至10	次ノ通改ム テ霧信號ヲ行フ、霧信號ハ霧中號鐘ヲ用ヒ 15秒間ノ間隔ヲ隔テテ 5秒間打鳴ス、本信號ハ内港港内ニ於テ 170度ヨリ 286度ニ至ル間ハ遮蔽セラル、Officers Point 東北東方約3.5鏈 Sticking Point 上ニ霧笛ニ依ル霧信號アリ、毎 25秒ヲ隔テテ 5秒間吹鳴シ、南東方ニ向ケ音響ヲ發ス。西防波堤先端ニ燈竿アリ、燈質不動綠光。
	18至19	* 10.4米 (34呎) ヲ 10.4—11米 (5 $\frac{1}{2}$ —6尋) ト改ム
	20至21	* 9.7乃至10.4米 (32乃至34呎) ヲ 11.6米 (6 $\frac{3}{8}$ 尋) ト改ム
	25	* 10.4米 (34呎) ヲ 10.7—11.3米 (5 $\frac{7}{8}$ —6 $\frac{1}{4}$ 尋) ト改ム
	27	* 7.9乃至10.4米 (26乃至34呎) ヲ 7.9—11.0米 (4 $\frac{3}{8}$ —6尋)
88	27	* 10.4乃至10.7米 (34乃至35呎) ヲ 9.1—11.0米 (5—6尋)
89	1至	
89	2	* 9.4乃至10.4米 (31乃至34呎) ヲ 10.7—11.3米 (5 $\frac{7}{8}$ —6 $\frac{1}{4}$ 尋)
	3	* 9.1乃至10.1米 (30乃至33呎) ヲ 9.7—11.0米 (5 $\frac{1}{2}$ —6尋)
	6	* 10.7乃至11.6米 (35乃至38呎) ヲ 11.0—11.6米 (6—6 $\frac{3}{8}$ 尋)
	8	* 10.1乃至10.7米 (33乃至35呎) ヲ 11.0米 (6尋) ト改ム
	9	* 10.4乃至10.7米 (34乃至35呎) ヲ 11.0米 (6尋) ト改ム
	11	* Gladstone Wharf ヲ 長サ 202米、水深 11米 (6尋)ノ Goldstone Oil Wharf ト改ム
	21次	* 次ノ通追加ス O……………Oil Wharf R……………Cattle Wharf
91	14	工場ハ ノ次ニ 5噸起重機數臺及 ヲ追加ス
	15至17	次ノ通改ム

頁	行	記 事
		Port Lyttleton ニ於ケル信號球ニ依ル報時信號ハ廢止セリ (1935年)。
94	26	注意ヲ次ノ通改ム 注意 測量不完全ナルヲ以テ海圖ノ使用ニ注意ヲ要ス、船舶ハ水道ノ中央ヲ保航スルヲ可トス◎
95	21次	次ノ通追加ス 本燈臺ニ信號所アリ、信號所ハ國有電話網ト連絡ス◎船舶ハ國際信號ヲ以テ本信號所ト交信スルコトヲ得、但シ信號所ニハ不斷ノ見張員ヲ常置セズ。
96	8	155米 ノ次ニ 側傍ノ水深 3米 (1 $\frac{1}{2}$ 尋) ヲ追加ス
	13	短艇庫 以下ヲ削除ス
97	25, 26	Cove ヲ Bay ト改ム
98	1, 4	Cove ヲ Bay ト改ム
	4	4 湮 ヲ 5 湮 ト改ム
	7, 10	Te Taumatu ヲ Te Taumutu ト改ム
	9次	* 次ノ通追加ス 空中射撃危險區域 Te Taumutu ノ東方 2 湮及 12.5 湮ノ間距岸 2 湮ニ及ブ區域ハ空中射撃着弾距離ト設定セラル。 射撃實施日時豫知シ得ザルヲ以テ航海者ハ此ノ区域内ニ入ラヌヤウ注意ヲ要ス。
	23至26	次ノ通改ム 向岸流及注意 Ninety-Miles Beach 沖合ニ於テハ向岸流ヲ經驗スルコトアリ、特ニ強烈ナル偏南東風後ニ於テ然リ。
99	13至14	◎Timaru Town 以下ヲ削除ス
	17	43 杆 ヲ 28 湮 ト改ム
	19至20	削除ス
	21至22	* 7.5米 (24.5呎) ヲ 7.6米 (4 $\frac{1}{2}$ 尋) ト改メ 維持シアリ ノ次ニ ◎1938年水深 9.1米 (5尋)ニ浚渫セリ。 ヲ追加ス
100	2	水先ハ ノ次ニ 一般商船ニ對シ ヲ追加ス
	9至10	◎信號旗竿ハ 以下ヲ削除ス
	13	Long. 171° 19'E.) 附近 ヲ Long. 171°16' E.) ト改ム

水
75

頁	行	記 事
101	3	北イ東方 ヲ 北北東方 ト改メ 4 鏈ノ處 ノ次ニ 水深 6.7 米 (4 $\frac{3}{4}$ 尋)、 ヲ追加シ 打鐘浮標 ノ次ニ (“Wreck” ト白書ス) ヲ追加ス
	7	信號所ノ旗竿ヲ 燈臺ヲ約 ト改ム
	11	7.5 米 (24.5 呎) ヲ 7.6 米 (4 $\frac{1}{2}$ 尋) ト改ム
	12	* 末尾ニ次ノ通追加ス ◎ 1938 年ニハ水道ノ水深 9.1 米 (5 尋) ニ浚渫セリ。
	16	Fxtension ヲ Extention ト改ム
	17	港内ノ大部 ヲ 内港ノ大部 ト改ム
	17次	* 次ノ通追加ス 禁港工事ハ入口ノ西側ヲ工事中ナリ (1938 年)。
	19	* 9.1 米 (30 呎) ヲ 9.7 米 (5 $\frac{1}{2}$ 尋) ト改ム
102	12	Long. 171° 18' E.) ヲ Long. 171° 15' E.) ト改ム
103	5	次ノ通改ム 1937 年ニ於ケル入港船舶ハ 384 隻、總噸數 505,692 噸ナリ。
	11	末尾ニ次ノ通追加ス 、晝間ノ曳船要請信號ハ “YA” ナリ。
	17至20	海圖 2476 以下ヲ削除ス
	23	[Stafford] ヲ削除ス
	24	1,070 米 ヲ 1,600 米 ト改ム
	26	Long. 171° 18' E.) ヲ Long. 171° 15' E.) ト改ム
104	22	港内ニ導ク 以下 (17.5 呎) ニシテ 迄ヲ削除ス
	23	3.7 乃至 7.6 米 (12 乃至 25 呎) ヲ 3.7—7.9 米 (2—4 $\frac{3}{4}$ 尋) ト改ム
	24	5.8 米 (19 呎) ヲ 6.1 米 (3 $\frac{3}{4}$ 尋) ト改ム
105	10	不動綠光 ヲ 閃白光 ト改ム
	17	41 米 ヲ 101 米 ト改ム
107	2	3 米 (10 呎) ヲ 3.7 米 (2 尋) ト改ム
	3次	次ノ通追加ス 防波堤ヲ東北東方ニ擴延スル築港工事ハ既ニ進捗中ナリ (1937 年)。
	5	6.1 乃至 7.6 米 (20 乃至 25 呎) ヲ 7.9 米 (4 $\frac{3}{4}$ 尋) (1932 年) ト改ム

頁	行	記 事
107	15至17	削除ス
	27	Long. 171° 1' E.) ヲ Long. 170° 59' E.) ト改ム
108	16	[Awa Mokihi] ヲ削除ス
	16至17	Whaler's Home ヲ Tawhiroko ト改ム
	20	Whaler's Home ヲ Tawhiroko ト改ム
109	1	White ヲ Maukiekie ト改メ Whaler's Home ヲ Tawhiroko ト改ム
	3	東方 ヲ 東南東方 ト改ム
	5	南端 ノ次ニ 附近 ヲ追加ス
	12	存在ス◎ 迄ヲ削除ス
	17	Long. 170° 51' E.) ヲ Long. 170° 50' E.) ト改ム
	18	Jones ヲ Cornish ト改ム
	19	4 乃至 6 呎 ヲ 2—9 呎 ト改ム
	25	Jones ヲ Cornish ト改ム
110	3至4	リ◎ 迄ヲ次ノ通改ム Ahuriri Rock ハ Cornish Head ノ北東方約 2.5 哩、距岸約 7.5 鏈ニ在 ル破浪岩ナリ◎
	5	暗岩 ヲ 岩 ト改ム
	6	Jones ヲ Cornish ト改ム
	23	南岸 ヲ 南西岸 ト改ム
	24	(Lat. 45° 39' S. Long. 170° 41' E.) ヲ (Lat. 45° 38' S., Long. 170° 39' E.) ト改ム
111	1	西角 ヲ 北西角 ト改ム
	2	Waitati [Blueskin] ヲ Blueskin ト改ム
	17	Long. 170° 54' E.) ヲ Long. 170° 52' E.) ト改ム
112	26	* 頻ス ヲ 瀕ス ト改ム
113	2次	* 次ノ通追加ス 水先ノ乗船ヲ待ツ船舶ハ決シテ水道内ニ入ルベカラズ、尙堆ニ十分ノ警 戒ヲ要スベシ。
	14次	次ノ通追加ス

水
75

頁	行	記 事
		漲潮流ノ末期ニアリテハ Maori Kaik ト檢査錨地トノ間ニ於テ水道ヲ横斷スル強潮流アルヲ知ル。
113	21	最淺部ハ 以下 (14 呎) ナリ 迄ヲ次ノ通改ム 1937 年堆上ニ發見セシ最小水深ハ 6.4 米 (21 呎) ナリ
114	14	紅塗圓錐臺 ヲ 高サ 1.8 米ノ紅塗塔 ト改ム
115	15	11.3 米 (37 呎) ヲ 11 米 (6 尋) ト改ム
	16	168 米 ヲ 335 米 (1,100 呎) ト改ム
	18	90 米 ヲ 107 米 ト改ム
	20	6.1 米 (20 呎) ヲ 6.2 米 (6 $\frac{3}{4}$ 尋) ト改ム
115 116	25 5至	次ノ通改ム 航路標識 Harrington Point ノ北東方約 1.8 哩ニ燈標アリ、高サ 7.6 米ノ紅塗縱線ヲ有スル白塗三角形ノ立標ニシテ燈質明暗白光 (毎 5 秒ニ 1 光)、燈高 20 米、光達 10 哩、無看守。 上記燈標ノ北北西方約 3.5 鐘ニ 1 燈標アリ、高サ 4.3 米ノ紅塗三角形竿立標ニシテ燈質閃白光 (毎秒ニ 1 閃)、燈高 6.1 米、光達 5 哩、無看守。 上記 2 燈ヲ一線ニ見ル方位ハ 165 度ニシテ此ノ方位線ハ港口水道内ノ水路ヲ導ク。 港口南側ノ 3 尋 (5.4 米) 界線ヲ標示スル燈標 1 基アリ、燈質不動紅光、構造紅塗 4 脚立標。
116	6	削除ス
	7	* 立標アリ ノ次ニ 此ノ立標ヨリ紅燈ヲ顯出ス。ヲ追加ス
	25	37 箇 ヲ 32 箇 ト改ム
	26至27	立標ヲ以テ標示ス 以下ヲ次ノ通改ム 立標ヲ以テ標示シ、閃紅光或ハ不動紅光ヲ點ズ◎水道ノ左舷側ハ黒塗柱狀立標ヲ以テ標示シ、閃白光或ハ不動白光ヲ點ズ。
117	1至3	次ノ通改ム 此等黒塗柱狀立標ニハ番號ヲ附記シアリ。
118	10次	* 次ノ通追加ス 人港注意 Otago Harbour 燈標指導線 165 $\frac{1}{2}$ 度ハ主水道ノ東方限界ヲ示ス、水先船ヲ待ツ入港船舶ハ Taiaroa Head 燈臺ヲ 200 度ニ見ル

頁	行	記 事
		線以西ニ航進スベカラズ又同燈臺ヲ距ル 1.5 哩以内ニ接近スベカラズ。
118	13	169 度 ヲ 165 度 ト改ム
119	9次	* 次ノ通追加ス 繫船信號 Port Chalmers ニ繫留セントスル船舶ニ對シテハ Taiaroa Heads ニ於テ晝間ハ萬國旗旒信號、夜間ハ「モールス」信號ヲ以テ下記ノ信號ヲ爲ス。 George Street Pier 北側……………P1. George Street Pire 南側……………P2. Bowen Pire 北側……………P3. " " 南側……………P4. Export Wharf ……………P5. Otago Dock ……………P6. Port Chalmers Dock ……………P7.
	17至18	次ノ通改ム Observatory Point ノ南方至近 North Spit Jetty 及 Victoria Channel 内端ニ驗潮杆アリ◎此等驗潮杆ノ示度ニ 6.2 米ヲ加フレバ Victoria Channel ニ於ケル最小水深ヲ得ベシ。
120	2至7	正横線ハ 以下ヲ次ノ通改ム 檢査錨地ノ正横線ハ灣中央ノ堆上ノ柱ヨリ成リ之ト沿岸ノ白塗菱形形象トノ一線方位 343 度ナリ。
	13至14	Port Chalmers 以下ヲ次ノ通改ム 石炭ハ通例短期ノ豫報ニ依リ補給シ得ベク庫船ヨリ供給ス。
	15次	次ノ通追加ス ◎曳船要請信號ハ國際信號 “YA” ナリ。
121	5至6	* 水深 5.2 乃至 7.3 米 (17 乃至 24 呎) ヲ 水深 5.8—7.3 米 (3 $\frac{1}{2}$ —4 尋) ト改ム
	7	* 5.2 米 (17 呎) ヲ 5.8 米 (3 $\frac{1}{2}$ 尋) ト改ム
	8	* 6.7 米 (22 呎) 及 6.1 米 (21 呎) ヲ 6.4—7.0 米 (3 $\frac{1}{2}$ —3 $\frac{3}{4}$ 尋) 及 7.0 米 (3 $\frac{3}{4}$ 尋) ト改ム
	9	* 7.3 米 (24 呎) ヲ 6.1—6.7 米 (3 $\frac{1}{2}$ —3 $\frac{3}{4}$ 尋) ト改ム

水
175

頁	行	記 事
121	10	* 7.3 米 (24 呎) ヲ 6.7—7.0 米 (3 $\frac{1}{2}$ —3 $\frac{3}{4}$ 尋) ト改ム
	表	晝間信號中 C ヲ 1 ト D ヲ 2 ト改メ E ヲ 3 ト改ム
122	24	56 度 ヲ 65 度 ト改ム
124	14	◎船舶 ノ次ニ 晝間 ヲ追加シ 國際信號 ノ次ニ、夜間ハ「モー ルス」信號 ヲ追加ス
126	27	* 海岸 ノ次ニ 及立標 ヲ追加ス
127	8次	* 次ノ通追加ス 立標 Waipapapa 燈臺 (閃白光) ヨリ 98 度 6.5 哩、Slope Point ノ西方約 3 鏈ニ高サ 4.9 米、白塗三角形立標アリ、Slope Point 圖載ノ 位置ハ正確ナラズ。
132	18	1932 年 ヲ 1933 年 ト改ム
137	5至6	◎目下 以下ヲ削除ス
	20次	次ノ通追加ス 其ノ要請信號ハ國際信號“YA”ナリ。
	26至27	又西防波堤上 以下ヲ削除ス
138	19至20	* 次ノ通改ム 信號所 Westport Harbour ノ信號旗竿ハ西防波堤上ニ在リ◎船舶 ハ晝間ハ萬國信號旗ニテ、夜間ハ船舶ノ必要ノトキ「モールス」符號ニ テ通信スルヲ得。
139	10次	* 次ノ通追加ス 港燈ノ下ニ綠燈 1 箇ト紅光 1 箇ヲ水平ニ掲ゲ其ノ下ニ白燈 1 箇ヲ標示ス ル時ハ吃水 4.6 米ノ船舶ハ門洲ヲ無事ニ通航シ得ルコトヲ示スモノナリ
	14至16	約 1,430 米 以下 完成セリ 迄ヲ 1,482 米ナリ ト改ム
	20	* 4 米 (13 呎) ヲ 3.4 米 (1 $\frac{1}{4}$ 尋) ト改ム
	21	* 5.8 米 (19 呎) ヲ 4.3 米 (2 $\frac{3}{4}$ 尋) ト改ム
140	7	* 有ス。 ノ次ニ ◎東防波堤ハ現在使用セズ。 ヲ追加ス
	8	* 7.5 米 (25 呎) ヲ 6.1 米 (3 $\frac{1}{2}$ 尋) ト改ム
	9	* 20 呎 ヲ 15 呎 ト改ム
	13	* 5.2 乃至 6.7 米 (17—22 呎) ヲ 4.6—5.5 米 (2 $\frac{1}{2}$ —3 尋) ト改ム

頁	行	記 事
140	14	* 埠頭アリ ノ次ニ 埠頭側傍ノ水深 5.8 米 (3 $\frac{1}{2}$ 尋) ニシテ繫留ヲ待 ツ間使用セラル。 ヲ追加ス
	25至26	* 削除ス
141	1次	次ノ通追加ス 港則 下記ハ細則ノ拔萃ナリ。 第 1 條 出港ニ際シ門洲上ニ於テ觸底セシ船舶ノ船長ハ直ニ汽笛ヲ以テ 約 3 秒間明瞭ニ吹鳴シ信號所ニ注意スベシ◎船舶更ニ 1 回以上觸底セシ 際ハ其ノ都度短聲ヲ附加吹鳴スベシ。 第 2 條 上記信號ヲ受信セバ信號所ノ當直員ハ北方桁端ニ晝間ハ黒球 1 箇、夜間ハ周界ヨリ視認シ得ル紅燈 1 箇ヲ掲ゲテ之ニ應答スルモノトス 此ノ信號ハ該船舶ガ全ク門洲ヲ通過シ終ル迄其ノ儘掲揚スベシ。 第 3 條 若シ上記ノ應答信號ヲ受信セザリシ場合該船長ハ船舶ガ門洲ヲ 通過シタル後之ヲ國際信號又ハ「モールス」信號ヲ以テ信號所ニ注意ス ベシ。
	144	21次 次ノ通追加ス 其ノ要請信號ハ國際信號“YA”ナリ。
145	12	1930 ヲ 1933 ト改ム
	14至16	* 次ノ通改ム 港内南濱、鐵道驛構内ニ導標アリ、前標ハ橙色塗、後標ハ白色塗ニシテ 燈質孰レモ「ネオン」燈ニ依ル、前後兩標ヲ一線ニ見ル方法ハ 129 度ニ シテ港口内側ノ最深水道ヲ示ス。 前標ノ兩側 2.1 米ノ距離ニ「ネオン」燈ヲ發スル黒塗菱形形象アリ、其 等標識ト後標トヲ結ブ 2 線ハ港内可航水道ノ幅員ヲ標示ス。
146	14	4.6 米 (15 呎) ヲ 4.1 米 (2 $\frac{1}{4}$ 尋) ト改ム
	23	985 米 ヲ 955 米 ト改ム
147	2次	曳船アリ。 ヲ追加ス
	11至12	削除ス
148	5次	次ノ通追加ス Hokitika, Nelson 及 Wellington ニ至ル定期航空便アリ。
151	3次	次ノ通追加ス

水
175

頁	行	記 事
		Nelson 及 South Westland = 至ル定期航空便アリ。
153	7	次ノ通改ム 海岸 Malcolm Knob ハ此ノ海岸ニ於テ最モ顯著ニシテ視認亦容易ナル岬ニシテ Waiho River ノ南西方約 15 哩ノ處ニ在リ、其ノ形狀他ノ山峰ト異リ内陸ヨリ岸縁ニ向ヒ急降シ高崖ヲ成ス◎ Karangarua Bluff ハ黄色ヲ呈スル圓崖ニシテ Waiho
163	3至4	* 次ノ通改ム 燈臺 St. Aune Point 北端ニ在リ、高サ 6.4 米ノ白塗ニシテ燈高 27 米。 Milford Sound 内ヘノ進入ハ必ズ晴天ノ日ニ於テ爲スベク不良ナル天候ノ下ニ之ヲ企ツベカラズ◎汽船ハ時ニ糧食補給ノタメ寄港ス。
	27	小型船舶 以下ヲ次ノ通改ム 小形船舶ニ對スル短鎖ヨリ成レル船尾緊止用ノ
164	3	ノ處ニ 以下ヲ次ノ通改ム ニ水深 2.7 米 (1½ 尋) ノ岩礁アリ。
	3次	* 次ノ通追加ス 底質砂礫ニシテ錨搔キ良カラザルヲ以テ船舶ハ双錨泊ヲ可トス。
164	27次	次ノ通追加ス Sutherland Sound ハ圖載ヨリモ可ナリ内陸ニ擴延シアリト謂フ。
167	7, 8	Lake Edith ヲ Lake Alice ト改ム
	18至19	次ノ通改ム 尋) ナリ、又嶼ノ北端ノ北東方約 2 鏈ニ水深 1.5 米 (¾ 尋) ノ暗岩アリ。 南西支灣ノ灣首附近ニ嶼アリ。 (貼附訂正)
173	4至6	◎ 1929 年 以下 ト謂フ 迄ヲ次ノ通改ム ◎ 1938 年英艦 Achilles ハ嶼ノ西方約 1 哩、水深 38 米 (21 尋) ノ處ニ 360 米ノ振廻餘地ヲ殘シテ錨泊セリト謂フ。
174	18至20	次ノ通改ム Bauza Island 南岸中央部ノ南方約 1 鏈ノ處ニ小嶼アリ、此ノ嶼ノ南西方約 1 鏈ニ暗岩アルモ 1938 年ノ報告ニ依レバ此ノ暗岩ハ圖載位置ヨリモ更ニ南方ニ偏在スト謂フ◎船舶ハ成ルベク Goal Passage ノ南側寄りニ

頁	行	記 事
		航行スレバ此ノ暗岩ヲ避クルコトヲ得。
175	10次	次ノ通追加ス 1938 年英艦 Leith ハ Crooked Arm ノ中央、浦首ヨリ約 1.5 哩隔タル水深 20 米 (16 尋) ノ處ニ錨泊シ約 2 鏈ノ振廻餘地ヲ殘シタリト謂フ。
176	18	* 處ニ ノ次ニ 好 ヲ追加ス
178	14	ノ處ニ在リ ノ次ニ次ノ通追加ス ◎ 1938 年ノ報告ニ依レバ Entry Island 南西方水道内ニ 1 暗岩存在スト謂フ。
	21至22	次ノ通改ム 高崖直下ノ處ハ水深 519 米 (284 尋) ナリ◎兩支灣内ハ頗ル深水ニシテ灣首至近ノ處以外ニハ船舶ノ投錨シ得ル處ナシ◎ Entry Island 南端ノ西方約 4 鏈ニ暗岩アリト謂フモ未ダ精測ヲ經ズ。 (貼附訂正)
179	5次	* 次ノ通追加ス 英艦 Wellington ハ 1938 年 Broughton Arm 奥ニ在ル河口沖ニ 1.5 鏈ノ振廻區ヲ有スル水深 31 米 (17 尋)、底質泥土ノ良好ナル遮蔽錨地ヲ發見セリ、又該英艦ハ時々海水ノ褐紅色ヲ呈スルハ淺瀬ヲ示スモノニ非ズシテ淺瀬ハ濁リタル薄綠色ヲ呈スルコトヲ發見セリ。
184	21	◎此ノ島ノ 以下ヲ削除ス
186	5次	次ノ通追加ス 1936 年ノ報告ニ依レバ Shag Islet 東方嶼ノ北北東方約 5 鏈ニ 1 岩存在スト謂フ。
188	19至20	次ノ通改ム 島嶼及 險礁 Providence Rock ハ Cape Providence ノ南方及南西方各約 1 哩ニ互リ散在スル 1 群ノ岩ナリ。 洗岩 Cape Providence ノ南南西方約 1.2 哩 (概位) ニ 1 洗岩アリト謂フ (1938 年)。
204	21, 23	Orepuki ヲ Aropaki (Orepuki) ト改ム
206	3	Rarotonga ヲ Rarotoka ト改ム
208	3	Rugged Point ヲ次ノ通改ム Ruggedy Poindy [「マオリ」人ハ Putatara ト稱ス]



水
175

頁	行	記 事
208	6	Rugged Isles ハ ヲ次ノ通改ム Ruggedy Islet ハ「マオリ」人ニハ Putatara ト稱セラレ
	6, 9, 14,	Rugged ヲ Ruggedy ト改ム
213	26	點礁存在ス ノ次ニ次ノ通追加ス ◎島東端ノ東方至近ニ水深1.8米(1尋)以下ノ1岩アリ
214	2次	次ノ通追加ス 島東端ノ北西方約5鏈ニ在ル小岬角ハ白塗ニシテ顯著ナリ。
	4	Paterson Inlet 北濱 ノ次ニ次ノ通追加ス 灣口ノ内方約2哩灣濱北側ニ棧橋アリ◎
215	4	分圖) ハ ノ次ニ次ノ通追加ス 地方ニテ Little Glory ト稱シ
	8	South-West Bay ハ ヲ次ノ通改ム Glory Harbour ハ此ノ地方ニテ Big Glory ト稱シ
	24	◎大型船舶 以下ヲ削除ス
216	19次	次ノ通追加ス Bushy Point ハ Mataura River ノ西方11哩ニ位シ顯著ナル樹叢アルヲ以テ視認シ易シ。
217	12至13	ノ處ニ在リ ヲニ圖載ス ト改ム
	14	末尾ニ次ノ通追加ス ◎然レドモ1934年ノ報告ニ依レバ圖載位置ヨリ 340度、6鏈ニ偏在スト謂フ。 Toby Rock 圖載位置ノ東北東方約3哩ニ水深5米(2½尋)ノ岩礁アリ。
218	10次	次ノ通追加ス 吹鳴挂燈浮標 Fairchild Rock ノ北東方約1.8哩ニ在リ、紅塗、毎3秒ニ1閃。
220	22至26	* The Bluff 以下 北方ニ導ク 迄ヲ次ノ通改ム Fairchild Rock ノ東北東方ノ5米(2½尋)淺瀬ノ北北東方約7.5鏈ニ在ル吹鳴挂燈浮標ノ北方ヲ通過スル如ク The Bluff ニ向針スベシ、此ノ際1節ニ達スル潮流ニ對シ適當ノ修正ヲ行フコトニ留意スルヲ要ス
222至234	欄外	* 英海圖 2540 ヲ 2486 ト改ム

頁	行	記 事
224	4至11	次ノ通改ム The Dog's Tongue ハ Dog Island ノ北端ヨリ北東方ニ擴延セル淺堆ナリ、水深5.5-9.1米(3-5尋)ニシテ此ノ淺堆ノ東方限界ハ未ダ判明セズ◎ The Dog's Tongue 上、Dog Island 燈臺 (Lat. 46° 39'S., Long. 168° 25'E.) ノ北東方約9鏈及1哩ニ夫々水深5米(2½尋)ノ暗岩アリ◎ Dog Island 燈臺ノ北東方約3哩ニ最小水深8.2米(4½尋)ニシテ略南北ノ方向ニ互リ長サ約150米、幅約30米ノ淺瀬アリ ◎ Dog Island 燈臺ノ東方約2.3哩ニ水深5.5米(3尋)ノ暗岩アリ◎此ノ暗岩ト Old Cow Rock トノ間ニ水深6.4-8.2米(3½-4½尋)ノ淺堆アリ、此ノ淺堆上ニハ更ニ前記以下ノ淺水部アルモノノ如シ◎ Dog Island 燈臺ノ東北東方約3哩2.5哩3.3哩ニ夫々水深8.2米(4½尋)ノ1淺瀬立ニ10.1米(5½尋)ノ淺瀬アリ。
	17至20	強烈ナル 以下ヲ削除ス
225	22	水先ハ ノ次ニ 商船ニ對シ ヲ追加ス
226	17	4.3米(14呎) ヲ 4.6米(15呎) ト改ム
	20	4.6米 ヲ 3.7米 ト改ム
	22至23	次ノ通改ム Mararoa Rock ハ水深4.3米(14呎)ニシテ Channel Rocks 南東端ノ南東方約90米、導標線ノ南西方31米ニ在リ。
227	2	次ノ通改ム
228	27至	信號所 Stirling Point ニ在リ、一般電信網ニ連絡シ船舶トノ通信ハ Lloy'd 經由ニテ行フ。 信號 South Channel 内ニ出港船舶アルトキ下記信號ヲ行フ。 晝間 國際信號 K 旗 夜間 2.1米ノ間隔ニテ紅燈(上部)及白燈(下部)ヲ縦掲ス 上記信號所ニ於テ又潮流信號ヲ行フ。 球1箇掲揚……………落潮流中 球2箇連掲……………漲潮流中 球3箇連掲……………漲潮流ノ末期 夜間ハ綠燈1箇ヲ掲揚スルトキハ落潮流中ナルコトヲ示ス、低潮流時ニ

水
75

頁	行	記 事
		アリテハ要求アラバ驗潮器示度ヲ時ニテ信號スベシ。
		Stirling Point 燈臺 Stirling Point =在リ、基礎八角形「コンクリート」造家屋ノ高サ4米ノ紅塗塔ニシテ燈高11米。
		導燈
		South Channel ヲ導ク導燈アリ、前方燈標ハ Stirling Point ノ北東方約4鏈ニ在リ、白塗頭標附紅塗杭造繫船柱、燈高5.5米◎中央燈標ハ白塗立標ニシテ Tiwai Point 附近ニ在ル檢疫所ノ南東方1.5鏈ニ在リ、後方燈標ハ白塗立標ニシテ檢疫所北東方約3鏈ニ在リ、此等3燈標ヲ一線21度ニ望メバ South Channel 内ノ水路ヲ導ク。
		Davey Bank 西方水路ヲ導ク導燈アリ、前方燈標ハ Tiwai Point ノ南ノ東方約1.5鏈ノ處ニ在リ、紅塗柱狀立標ニシテ燈高5.8米◎此ノ燈標ハ No.1燈標ト稱ス◎中央燈標ハ Tiwai Point 附近ニ在リ、白塗◎後方燈標ハ中央燈標ノ北北西方約1.1鏈ニ在リ、白塗ナリ、此等3燈標ヲ一線347度ニ望メバ Davey Bank 西方ヲ導ク。
		Channel Rocks 東端、水深7.3米(23呎)ノ處ニ燈標アリ、黒塗柱狀立標ニシテ燈高5.8米◎此ノ燈標ハ海底險惡ナルト且潮流強キ爲倒壞流失スルコトアルヲ以テ信賴シ難シト謂フ。
		上記 Channel Rock 燈標ト No. 1 燈標トヲ一線283度ニ望メバ Tiwai Rock ヲ避ケテ North Channel 内ノ水路ヲ導ク。
		Davey Bank 附近ニ Outward 導燈アリ、前燈ハ Stirling Point ノ23度約780米ニ在リ、白塗頭標附紅塗杭造繫船柱、燈高3.4米◎後燈ハ South Channel 指導燈ノ前方燈標ニシテ此等2燈一線ハ130½度ナリ。
		Middle Bank 上ニ3燈標アリ、前方燈標ハ堆ノ南東端附近ニシテ紅塗柱狀立標、中央燈標及後方燈標ハ前方燈標ノ北西方夫々約3.3鏈及5.8鏈ニ在ル繫船柱上ノ白塗塔ニシテ後方燈標ハ中央燈標ヨリ約3米高シ◎此等3燈一線310度ニシテ港内ニハ130度ニテ出入ス。
229	1	Tiwai Point ノ次ニ 西端 ヲ追加ス
	4	23'E.) ノ次ニ 西端 ヲ追加ス
	9次	次ノ通追加ス
		Ferry Wharf ヲ離着スル船舶アル際ハ2燈(燈質孰レモ不動綠光)ヲ

頁	行	記 事
		揭示ス、此ノ2燈ヲ一線上ニ保航スレバ水深6.4米(21呎)以上ノ處ヲ經テ埠頭ニ到リ得ベシ。
229	10	末尾ニ次ノ通追加ス
	14次	* 次ノ通追加ス
		立標 Tiwai Rocks 上ニ白塗標柱アリ、更ニ此ノ標柱ノ北北東方約5鏈ノ海濱ニ頭標ヲ有スル他ノ白塗標柱アリ。
		Tiwai Rocks 白塗標柱ノ西北西方約2.5鏈ニ頭標附白塗標柱アリ、此ノ標柱ト Tiwai Rocks 白塗標柱トヲ一線287度ニ望メバ Entrance Ridge ノ北方ヲ經テ North Channel 内ノ水路ヲ導ク。
	18	柱狀 ヲ削除ス
	19至20	* 、又 Davey Bank 以下 浮標ヲ 迄ヲ削除ス
230	13	108度 ヲ 約108度 ト改ム
231	3	229米 ヲ 238米 ト改ム
	5	樽形 ヲ削除ス
	8次	次ノ通追加ス
		主埠頭ノ北西方ニ Oyster Wharf ニ至ル水道ノ右舷側ヲ示ス3箇ノ紅塗浮標アリ。
	11	* 7.3乃至9.1米(24乃至30呎) ヲ 7.6—9.1米(4½—5尋) ト改ム
	12	新埠頭 ヲ Ferry Wharf ト改ム
	7次	次ノ通追加ス
		Ferry Wharf 附近ニ在ル煙突ノ黒色部(白塗對角線ヲ有ス)ト該埠頭上屋隅ニ在ル黒塗下向三角形(白塗對角線ヲ有ス)トヲ一線265度ニ保航スレバ水深6.4米(21呎)以上ノ處ヲ經テ埠頭ニ到リ得ベシ。
		Tiwai Point ノ次ニ 西側 ヲ追加ス
	13	次ノ通改ム
	14至15	ル線上ニ變針シ Davey Bank ノ南南東方ナル紅塗挂燈浮標ヲ右舷ニ見テ航過スベシ◎ Tiwai Point 燈標ヲ距ル約2鏈ノ處ニ達セバ Middle Bank 上ニ在ル燈
	26至27	次ノ通改ム

(貼附訂正)

水
75

頁	行	記 事
		針スベシ◎Davey Bank 北線ノ北方約1鏈ノ處ヲ航過セバ適宜 No.1燈標ノ南方ヲ繞航シテ Middle Bank 上ノ燈標ヲ一線310 $\frac{1}{2}$ (貼附訂正)
233	14	* 第3卷 ヲ 第8卷 ト改ム
234	19	3.7米(12呎) ヲ 2.4米(8呎) ト改ム
235	9至13	* 導標及 ヲ削除シ New River 以下ヲ削除ス
236	26至27	其ノ後 以下ヲ次ノ通改ム 1809年 Pegasus 號ノ Captain J. Chase ハ本島ガ獨立セル島タルコトヲ發見セリ◎ Port Pegasus ハ Pegasus 號ノ士官 W. Stewart ノ測量ニ係リ其ノ名ヲ採リテ島名トセリ。
238	2, 4, 15	Rugged ヲ Ruggedy ト改ム
	15	Codfish Island ハ ノ次ニ次ノ通追加ス 「マオリ」人ニハ Whenuahon ト稱セラレ
242	27	次ノ通改ム Pearl Islad 燈臺 Pearl Island 南端附近ニ在リ、高サ1.8米ノ塔ニシテ燈質閃白光(毎10秒ニ1閃)、燈高30米、光達5哩、明弧229度至95度間、無看守。 險礁 Whale Passage 入口北東角ノ東方約2.5鏈ノ處ニ小嶼アリ、此ノ
243	3次	次ノ通追加ス Micrometer Rock ノ南西方3鏈及8.5鏈、西南西方8.5鏈ニ水深各1.8米(1尋)以下ノ岩アリ。
249	12次	* 次ノ通追加ス L'Esperance Rock 及 Havre Rock ハ海圖圖載位置ノ北東方約8哩偏在スト謂フ(1939年)。
250	27	削除ス
251	1	削除ス
	17	貯藏庫アリ ノ次ニ次ノ通追加ス ◎1939年7月、島ニ小屋ノ存在ヲ認メズ、糧食ハ地上ニ堆積シアリタリ
	25	Sunday [Raoul] ヲ Raoul ト改ム
252	3, 6, 11, 12, 14, 26	Sunday ヲ Raoul ト改ム

頁	行	記 事
	7	* 附近 ヲ 西側 ト改メ 北岸ナリトス。ノ次ニ次ノ通追加ス ◎然レドモ其ノ上陸所ハ偏北風ニハ不適當ナルヲ以テ船舶ハ常ニ舷側ヲ防護スベシ。
	12	* Sunday Island 以下 定住者ナク、迄ヲ次ノ通改ム 1939年此ノ島ニハ6名ノ在住者アリ、島ハ鼠族ノ跋扈甚シ◎住民ハ Fleetwood Bluff 上ノ高原ニ居住ス。
	對面對景圖	Sunday Island ヲ Raoul Island ト改ム (4箇所)
253	4, 10, 16, 22	Sunday ヲ Raoul ト改ム
255	18次	次ノ通追加ス 標準時 Chatham Island ニ於テハ Eastern Date ヲ使用ス、即チ世界時ヨリ早キコト12時15分ナリ、而シテ「ニューージーランド」ニ於テハ夏季尙30分早キ時間即チ世界時ヨリ12時45分早キ標準時ヲ用フ。
257	27	破浪ス ノ次ニ次ノ通追加ス 而シテ Jenny Reef ノ縁端ヨリ險惡地ハ南方ニ向ヒ距岸1-2哩ノ處ヲ之ト並行シ約3.7哩ニ互リ擴延ス
258	16	次ノ通改ム Point Hanson ノ南方約1.5鏈ニ丁字形ノ棧橋アリ、其ノ先端ハ水深4.9米(2 $\frac{1}{2}$ 尋)ナリ。
	20	第3卷 ヲ 第8卷 ト改ム
	22次	次ノ通追加ス 燈標 棧橋端ニ在リ、燈質不動紅光。
260	20, 22	Pattison (Pattisson) ヲ Pattisson ト改ム
	23次	次ノ通追加ス Cape Pattisson ノ東北東方1哩ニ水深3.7米(2尋)ノ暗岩存在ス、尙 Cape Pattisson ト同暗岩間ハ險惡地ナリ。
263	19次	次ノ通追加ス Peter Rua's Reef ハ水深5.5米(3尋)ニシテ The Pyramid ノ北東方約3哩ニ在リ。
	26	次ノ通追加ス The Pyramid ノ東北東方約12哩ニ水深14.6米(8尋)ノ點堆アリ。

水
75

頁	記	事
地名索引 1	Alhambra Rock	ノ次行=次ノ通追加ス
	Alice Lake	167
	Arnott Point	ノ次行=次ノ通追加ス
	Aropaki	204
4	Cormorant Cove	ノ次行=次ノ通追加ス
	Cornish Head	109, 110
7	Glory Cove	ノ次行=次ノ通追加ス
	Glory Harbour	215
	Halfway Island	ノ次行=次ノ通追加ス
	Halfway Point	42
8	Jones Head	109 ヲ削除ス
9	Koamoru Cape	ヲ Koamaru Cape ト改ム
10	Makawiho Point	ノ次行=次ノ通追加ス
	Malcolm Knob	153
	Maraetai Bay	ノ次行=次ノ通追加ス
	Mararoa Rock	206
	Maud Island	ノ次行=次ノ通追加ス
	Maukiekie	109
	Menhir Hill	ノ次行=次ノ通追加ス
	Meretoto	57
12	Orepuki	204 ヲ削除ス
	Otukura River	ノ次行=次ノ通追加ス
	Otuwhero	60
13	Perseverance Harbour	ノ次行=次ノ通追加ス
	Peter. Rua's Reef	263
	Putakolo Head	ノ次行=次ノ通追加ス
	Putatara	208
14	Rarotonga Island	ヲ Rarotoka Island ト改ム
	Rugged Isles	ヲ Ruggedy Isles ト改メ頁數ヲ 208, 238 ト改ム
	Rugged Point	ヲ Ruggedy Point ト改ム

頁	記	事
15	South West Bay	215 ヲ削除ス
16	Sunday Island	251 ヲ削除ス
	Tawhirikoko Hill	ノ次行=次ノ通追加ス
	Tawhiro Point	108
17	Te Hoehere Reach	ノ次行=次ノ通追加ス
	Te Hoiere	47
	Te Taumatu	ヲ Te Taumutu ト改ム
	Te Wakaru Islet	ヲ Te Wakaru Island ト改ム
	Tiwai Point	ノ頁數ヲ 226, 227 ト改ム
	Tiwai Rocks	ノ頁數ヲ 226, 227 ト改ム
	Totara Lagoon	ノ次行=次ノ通追加ス
	Totaranui	53
18	Waitati Bay	111 ヲ削除ス
19	Wheka Point	ノ次行=次ノ通追加ス
	Whenuahon	238
	White Islet {Moeraki Peninsula}	109 ヲ削除ス

(終)

水
75

昭和 19 年 2 月 27 日 印刷

昭和 19 年 2 月 29 日 發行

發 行 者 水 路 部

東京都京橋區築地 5 丁目

印 刷 所 川 口 印 刷 株 式 會 社

東京都芝區西芝浦 3 丁目 2 番地

販 賣 所

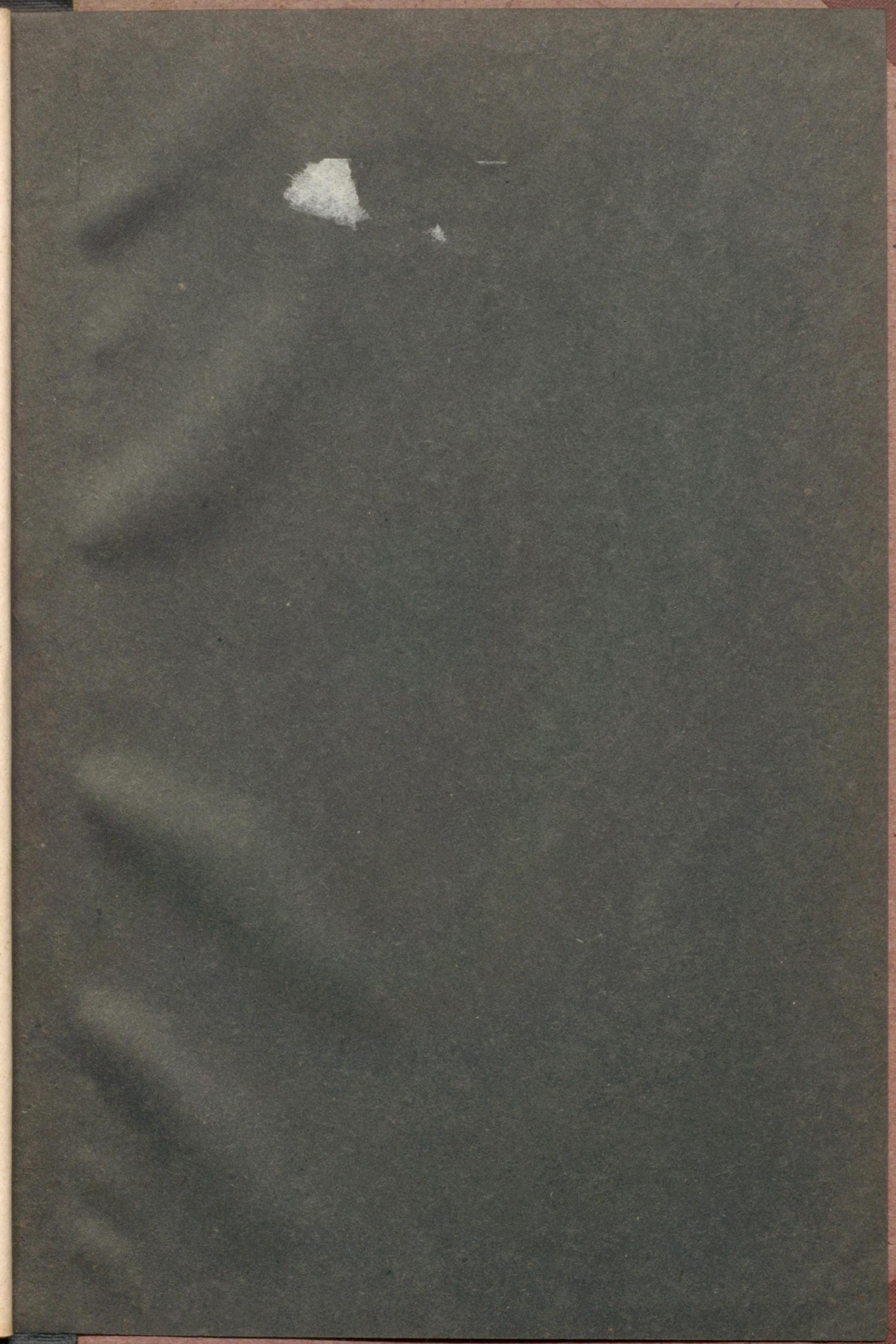
東京都麴町區丸ノ内 2 丁目 20 番地ノ 1	日本郵船株式會社
橫濱市中區海岸通 3 丁目 9 番地	同 橫濱支店
名古屋市西區御幸本町通 9 丁目 8 番地(日本徴兵館内)	同 名古屋支店
大阪市西區川口町 26 番地	同 大阪支店
神戸市神戸區海岸通 1 丁目 10 番地	同 神戸支店
門司市門司字棧橋通 1 番地ノ 1	同 門司支店
長崎市常盤町 4 番地	同 長崎支店
函館市船場町 19 番地 (近海郵船株式會社 函館支店)	同 函館代理店
小樽市手宮町 3 丁目 15 番地 (近海郵船株式會社 小樽支店)	同 小樽代理店
臺灣基隆市明治町 1 丁目 8 番地 (近海郵船株式會社 基隆支店)	同 基隆代理店
朝鮮釜山府大橋通 1 丁目 66 番地 (朝鮮郵船株式會社釜山支店 庶務課釜山分室)	同 釜山代理店
中華民國上海黃浦灘路第 31 號	同 上海支店
大連市山縣通 181 番地	同 大連出張所
神戸市神戸區明石町 32 番地	日 本 船 主 協 會

(定價金 75 錢)

水
175



[Faint, illegible text, likely bleed-through from the reverse side of the page]





Small decorative paper label with a blue border and faint text.

水-75



1200501650351

75

水

75