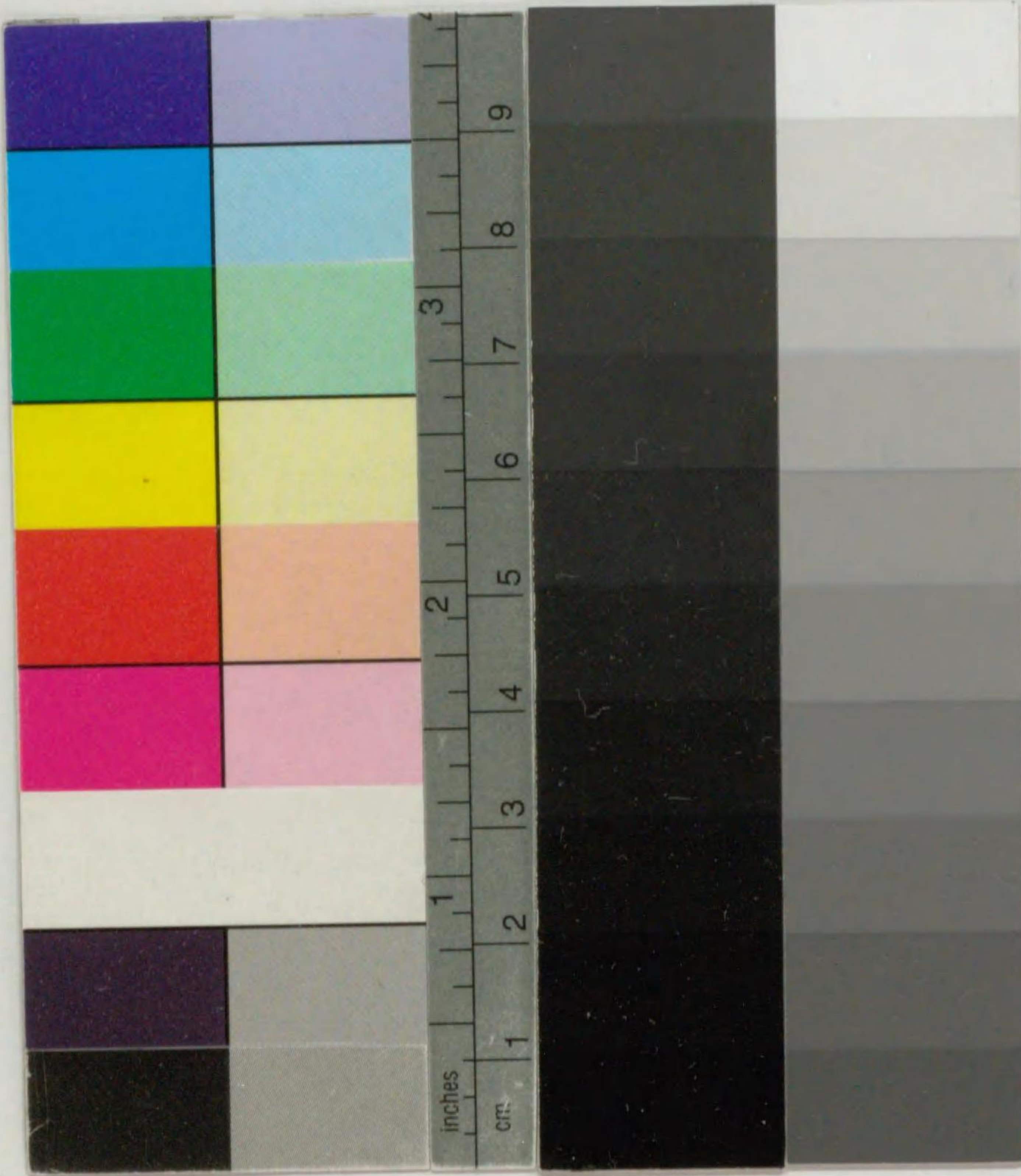


198
400

198-400
1200800025239



十二刀法詳說全



棋山二邨公忠著

十三
刀法詳說



菴苑叢書



故索博士審法余以高
黃蓉先生多事每慕其
為人而歎其不復見不特
其篆刻之雅也及來京師
所識黃君亦其至少而云者



離鑿鏡編似惡高氏
典刑日遠矣今翁得棊
山翁之邦之人嘗學刻於
黃魯直著十二刀法說問
於世少初有山田每以此鐵

筆丁代耕在比不獨致
於此在蓋不敢廢其情
所傳云尔因其請序欣
然書法未審不忙起稿
士之謬也

文傳之裁歲在乙亥
 秋以月山陽外史賴家
 乞



十二刀法詳說目錄

上局

古今篆刻總論

下局

十二刀法說

附錄

鑄銅印法

以蠟作模法

以泥作範法

二八

二六

二五

二

一

十二刀法詳說上局

美濃郡上 榎山二邨公忠著

古今篆刻總論

印章ノ説ヲ集タル書世間ニ流布スルトコロノ古今印史學古編甘氏印正印章備考等ノ外ニ格致鏡原新錄篆法撮要印人傳陳立叔印說朱象賢印典等アリテ篆刻ノ道ニ於テハ復タ喙ヲ容ル、ニ及バザルニ似タリ今此書徒ニ所謂十二刀法ナル者ヲ論發スルニ附キテ古今印章ノ沿革篆法變遷スルトコロヲ略説シテ以テ初學ノ徒ニ示シ一覽シテ其大要ヲ得セシム夫印章ノ從來スルヲ尙シ春秋運斗樞合誠圖ナトノ書ニハ黃帝堯舜ノ時ヨリ天子ノ璽アリト云搜神記ニハ堯ノ時ノ忠孝侯印ト云者アリト云是等

ノ書皆恠誕信スルニ足ラズ史記ノ虞卿棄趙相印蘇秦佩六國相印ナドニ
 テ觀レバ秦以前ヨリ有之ト見ユ漢舊儀云秦以前民皆以金銀銅犀象爲方
 寸璽各服所好漢以來天子獨稱璽又以玉群臣莫敢用蔡邕獨斷璽者印也印
 者信也天子璽以玉螭虎鈕古者尊卑共之事物紀原云七國之時臣下璽始稱
 曰印漢自三公而下有金銀銅三等事始云州縣之有印始於秦云云又曰今所
 帶綬蓋起於七國而名之自三代也云云漢官儀云諸侯玉印黃金橐駝鈕文曰
 璽列侯三公將軍皆黃金龜鈕文曰章二千石銀印龜鈕文曰章千石至二百石
 皆銅印鼻鈕文曰印文獻通考云御史大夫二千石以上皆青綬六百石以上黑
 綬二百石以上黃綬又云秦以印稱璽不通臣下五雜俎曰三代之爲信者符節
 而已未有璽也止用之貨賄蓋亦用以鈐封恐人之僞易也秦以后天子始稱璽
 書諸侯而下稱印而已古者百官之印皆組穿之而佩於腰至宋而后印大而重
 繫之不便云以上諸說大同小異ナリ要之印章ハ三代以前スデニ有之テ其

制度ノ定リシハ秦漢以來ナルベシ漢ノ制天子ニ限リテ璽ト稱スルコト
 モ見ヘズ漢書南越傳ニ高帝賜臣佗璽賜其丞相銀印トアリ是漢官儀ノ説
 ニ合ヘリ其後イツノ比ヨリカ天子ニ限ルコトナリタリ

本朝ニテモ隋唐ノ制ヲ承玉ヒ天子ノ御印ヲ璽ト云神璽是ナリ是率土ノ
 共ニ仰瞻スルトコロ鄙賤ノアヘテ言フベキニアラズ又文武天皇慶曆始

印令鑄諸國云云是ニ因テ之ヲ觀レバ印章ノ來歴スルコト和漢トモニ甚貴

シ豈コレヲ小伎ト云フベケンヤ釋名云印者信也所以封物也云云故ニ天

子ヨリ三公卿大夫士ニ至リ印ノ材各異也綬モ亦其色同ジカラズ是ヲ以

テ貴賤尊卑ノ階級ヲ辨ジ諸事物ノ眞贋ヲ正ス是人トノ用ヒザルコト能ハ

ザルモノナレドモ後世ハ終ニ風流ノ具トナリテ復タ尊卑ノ差別アルコト

ナシサレドモ是ハ獨斷ニ所謂尊卑共之漢官儀ノ所謂民各隨所好ノ意ト

思フテ事濟ムベシ又攷古紀略云古人私印有爵者按式鑄鈕無爵者隨人

所好不必以官鈕而改作古者尊卑共之用非僭也然レ漢以後ニテモ此例アリ苦シカラヌコナルベシ然レドモ印ノ印タルトコロ本來如此ナレバ其體雅正ナルベシ奇恠ナルベカラズ前ニ歷舉スル如ク秦以前ハ制度定マラズ故ニ印章ノ傳ハルコ漢以後ノミ印ノ漢ヲ宗トスルコ文ノ左莊班馬アリ詩ノ陶謝李杜アリ書ノ鍾王アリ畫ノ顧陸アルガ如シ筆畫雅正樸茂ニシテ風韻藹然タルコ後世ノ及ブトコロニ非ズ大サハ方寸文ハ白文ノミ是當時押字題署等ノ事ナクタマ印ヲ用ヒシ故人人必用ノ具ニテ其速ニ成ルヲ求メシト云コ元ノ吾子行ノ説ニ出タリ余按必シモ然ラズ古俗簡樸ナル故ナルシベ魏晉ハナヲ漢ノ風アリ六朝ニ至リ漸ク變ズママ朱文ヲ用ユ唐ニ至リ印文大ニ古ヲ變ズ妄意ニ屈盤ノ形ヲナス印ノ大サモ古ニ倍ス宋ハ益甚シ圓形瓢形ヲナスモノアリ明ニ至リ全然古制ヲ改易シ印ノ大サ三寸毎畫九疊ヲナスニ至ル元ノ趙子昂吾子行志古ニ復スルニアリ其技未タ古ニ至ラズ明ノ隆慶間ニ至リ武林顧氏ノ集古印譜出テヨリ世人始メテ古

印ノ宗トスベキコヲ知レリ然ルニ好奇ノ徒未ダ古印ノ雅正ナルトコロヲ得ズシテ先ヅソノ出來損ヒタル磨滅シタルナドニテ字形奇恠ニナリタル者ヲ以テ法則トスルモノ出來レリ蓋シ宋元ヨリ私印ニハ石ヲ用ユルモノモ有シ明ノ會稽王冕專バラ花乳石ヲ用ヒテ刻セシヨリ其刻シヤスキヲ以テソノ奇恠ヲ百出シ古意マス遠クナレリ清ノ周櫟園文集ニ多ク女子印刻ヲ善スル者ヲ舉グ梁千秋侍妾凍石佳者ニアラザレバ刻セズト云明末清初ニ至リ兒女子ノ翫戲ニ供スルニ至レリ吾師芙蓉翁篆刻ノ道ノ衰ヘタルコヲ歎ジ力テ之ヲ古ニ復サント漢ノ正法ヲ以テ布字運刀ノ方ヲ教ユ余ガ少キ時亦函丈ニ陪シテ其警效ヲ奉ズルコヲ得タリ今其面命耳提ノ大概ヲ識ス蓋印章ノ文ヲ摹印篆ト云漢ノ八書ノ一ナリ一名ヲ漢篆ト云王兆雲ノ所謂非篆非隸亦非篆非隸別爲一種ト云モノナリタトヘハ八分ノ燕尾ヲ去タルガ如シ先一印ヲ刻セントスレハ六

書通ニ據リテ其體ヲヨク一考へ筆畫増減ノ法ニ至テモ古人ニ依テ少シモ自己ノ杜撰ヲ加ヘズ集古印譜又飛鴻堂諸譜ノ字體ヲトリ一顆同體ニ文字ヲ入レテ刻スベシ印法ノ矩ヲ失フナカレ其石長ナレバ長短ナレバ短方ハ方圓ハ圓其石ノ形容ニ隨フテ字ヲ入ル字モ亦印篆ナレバ印篆小篆ナレバ小篆大篆バカリニテ六字ナレバ六字八字ハ八字ヲ入ル六書相混雜スルヲナシ是ヲ一顆同體ト云此法ヲ以テ時時コレヲ學フトキハ自ラ印ノ以テ印タルトコロヲ得テ雅正ノ體ヲ失セズ其效用月ニ練レ歲ニ熟シテ心手ノ間人ニ語ルヘカラザルモノアルニ至ル余素ヨリ質鈍ク手拙シトイヘドモ先師ノ教ヲ守リテ肯テ時好ニ從ハズ自誓ハク寧ロ拙キトモ巧ナルヲ勿レ寧ロ厭ハル、トモ悦バル、ヲ勿レト今漢ノ古體ニ倣フテ朱白ノ二顆ヲ模刻シ初學ノ者ニ示ス觀者其巧拙ヲ舍テ其意ヲ知リテ可ナリ

元



澤 震

亨



尊賢而
容衆

王兆雲曰晉以後謂之無印章可也公忠按印ハ元ト姓名ヲ刻シ信ヲ合シ天下通用シテ虛實ヲ正スノ具也後世ニ至リテ古ヘノ法ヲ失ナヒ縱ニ筆畫

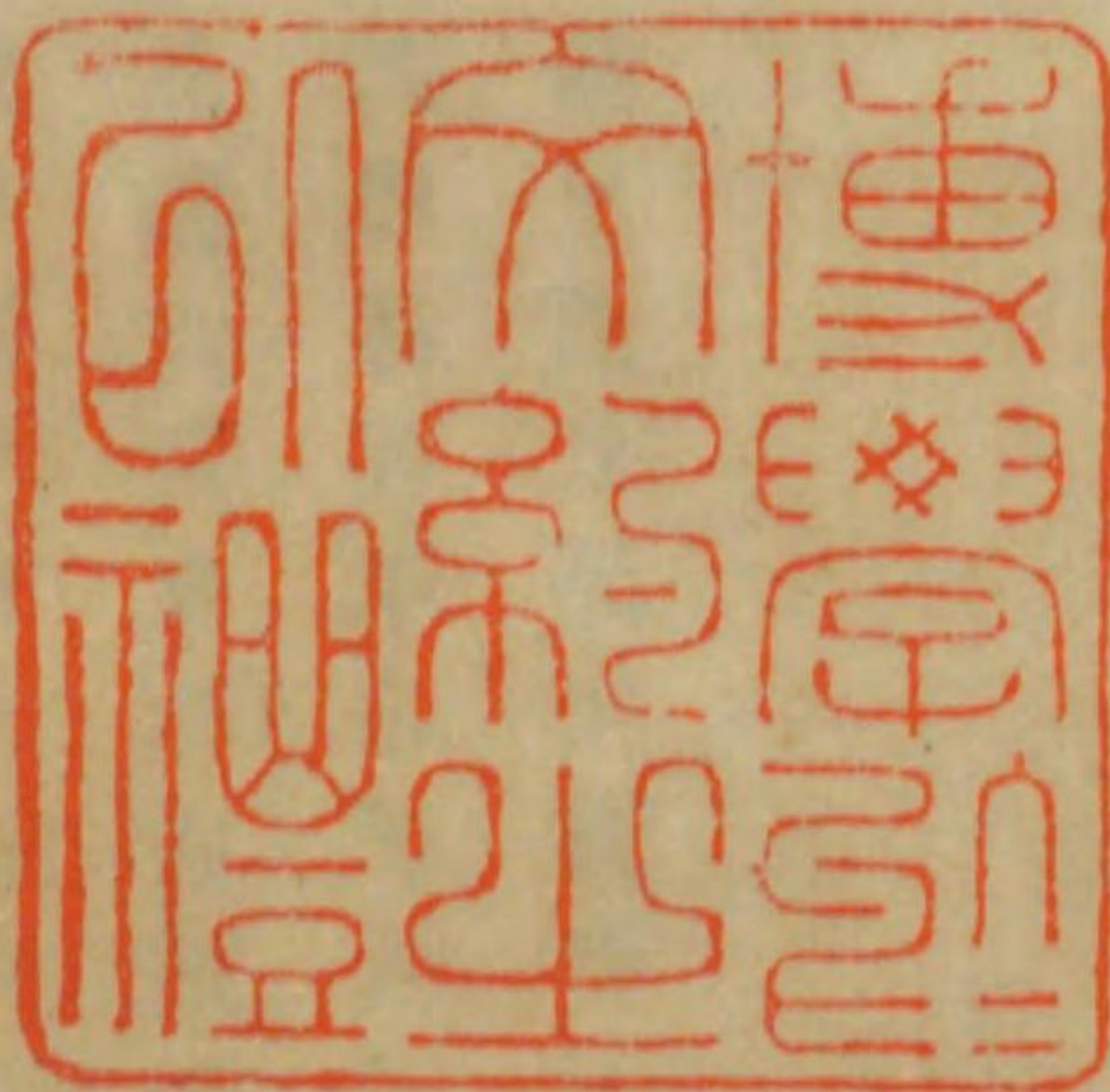
ヲ増減シ或ハ奇字奇體ヲ用ヒ六書ヲ混刻シ求メテ形ノ雅ナランコトヲ欲
 ス此風明末ニ至ツテ極レリ已ガ才ニ誇リ古法ヲ亂シ漫リニ一家ノ言ヲ
 成ンガ爲ニ十二刀法ヲ建テ文房ヲ飾リ人ノ心目ヲ迷惑ス李竹嬾ノ所謂
 野狐縱橫翰之場ト云者ナリ夫雅ハ正法ヲ學ビ得テ功力ヲ積ミ自然ト風
 韻ノ出ル是ヲ真ノ雅ト云ベシ強テ雅形ヲ就ントスル者其意即チ俗ナリ
 豈其心ヲ俗ニシテ其手ノ雅ナランコトヲ求ムベケンヤ是必不可得ノ事ナ
 リ古來大家名家ノ書畫ヲ以テモ知ベシ清人ニ至リテ刻法ヤ、漢ノ古體
 ニ倣ヒ略明人ノ弊ヲ悟ルニ似タリ但運刀回曲ノ處ヲ緩ニ運ラシ其形微
 シク圓ナルヲ覺フ是其異ナルトコロノミ此ニ其朱白ノ印二顆ヲ摹刻シ
 清人ノ所謂古體ナル者ヲ示ス

利



程印
性之

貞



博學於
文約之
以禮

十二刀法詳說上局終

十二刀法詳說下局

美濃郡上 榎山二邨公忠著

十一刀法說

所謂十二刀法ハ明ノ文壽承何雪漁二子始テ此ヲ唱フ蓋壽承ハ徵明ノ子ナリ蝸廬筆記云文徵明印章雖不能法ル秦漢ニ然雅而不俗得六朝陳隋之意ヲ今之專事トシ油滑ヲ牽強成字者諸惡畢備皆曰文氏遺法致爲ル識古家所薄トスル文氏豈如ナラシヤ此乎是ニ因テ之ヲ觀レバ壽承ニ至リテ父ノ風ヲ變セシニヤ又後人ノ僞作ニテ壽承ノ名ヲ冒セシニヤ何レ前ニ所謂奇恠百出スルノ一ニシテ此ヲ印ノ法則トスベキニアラズ石刻始リテヨリヤムコトヲ得ザルニ出ルモノナリ蓋シ石ノ性一ナラズ或堅或軟或粘或疎コトトク正刀ヲ以テ

刻スベキニアラズ其石質ニ隨テ刀法自變ス故ニ石質百様ナレバ刀法又百様石質千様ナレバ刀法又千様何ゾ必シモ十二ニ限ランヤ無限ノ石質ヲ以テ有限ノ十二刀法ヲ定ム是豈盡ク信ズベケンヤ今世篆刻者流此法ヲ以テ家ニ什襲珍秘シテ他見ヲ輕トシク許サズコレヲ重醜ノ餌トス是笑フベキノ甚キナリ雖然初學ノ輩此ニ因テ察シ類ヲ推シ變ニ通ズルノ楷梯トモナルベケレハ予因テ其十二刀法ヲ摹刻シ詳カニ用刀ノ術ヲ俗解シテ各印ノ下ニ識ス觀者此ヲ知テ之ヲ用ルトキハ又篆刻ノ一助ト爲スベシ

正刀法



一簾花 字體正直運刀亦然
雨詩中

正ノ字ハタゞシト訓ジロクナリト譯ス直ハナヲシト訓ススグナリト譯ス字體モ正直ニ刀ヲ用ユルモ正直ニスベシ是ヲ正刀ト云石ノ柔和ニシテ堅疎ナラザル者是上品ノ質ナリ正刀ノ外他法ヲ用ユルヲ勿レ

留刀法



好古 每畫留滯一刀、回曲、處之回刀、

石質脆ク滑リ無キ石ハ字畫回曲ノ處ニ至リテ直ニ刀ヲ回ラズベカラズ直ニ刀ヲ回ラストキハ必ズ缺損スルヲアリ故ニ一畫ゴトニ一刀ヲ滯ラシメテ兩畫ヲツキ合セテ屈曲ヲナスナリ

雙入刀法



山月碎 兩邊斜旋刀故謂雙入刀陰文滿白最宜好
樹影

雙ハナヲ兩ノゴトシ兩旁ヨリ刀ヲ入レテムラナク刀ヲ斜ニシテメグラ
ス俗ニ藥研ボリト云者是ナリ白字ヲ印面一杯ニナルホト刻スルヲ滿白
トス滿白ノ文ヲ刻スル時ハ刀ヲ用ユルヲ自ラ如此ナルベシ但シ上品ノ
石ニ用ユ

舞刀法



兩口無 字體與運刀共相鼓舞故多在白文未在朱文字
一舌 體急就文亦可也

運刀ト字體トモロトモニ調子ニ乘リテ面白ク出來ル意ナリ故ニ朱文ニ
ハ用ヒガタキナリ始ヨリ筆ヲ用ヒズ直ニ刀ヲ以テ字ヲ成ス蓋シ印刀ヲ
目テ鍊筆ト云ヨリ明人ノ細工上手ナル者ノ思ヒ附シナリ今世席上ノ戲
ニ指墨紙筆ナトヲ用ユルニ類ス法ノ正ニアラザル也字體ハ漢ノ急就章
ナトヨロシトナリ公忠按古印鑄アリ刻アリ擷芳錄云古印中有急就章者急
於用而疾速成之也故其文疎者自疎密者自密絕不作意最爲自然故ニ古ノ
急就ハ自ラ然ラザルヲ得ザルナリ舞刀ハ作意ニシテ自然ト云ヘカラズ

單入刀法



游方 將利刀端の入石平白文之刀法最難得耳
之外

單ハ雙ノ反對ナリ惡キ石ハ粘密ナラズ故ニカケヤスク刻シ難シ故ニヨ
ク切ル、刀ヲ以テ直ニ文字ノ傍ヲヨリ刀ヲ少シ斜ニ入レ一刀ニシテ自
然ノ體ヲナス平白平白ハ滿白ニ類文ニ用ユ尤初心ノナシガタキ刀法ナリ

埋刀法



深林 布字白文如蠶蝕運刀宛如兩岸旋崩欲埋中流
鶴鷄 之勢故不白文則不用

埋ハウヅムナリ是モ亦惡キ石ニ遇タル寸ニ用ユルノ法ナリ先ヅ文字ヲ
入レテ刀ヲ常ノ如クヒカズ兩邊ヨリ少シヅ、クヅシメグル蟲ノ蝕シ
タルガ如クス其形川ノ兩岸ヨリ漸々ニクヅレカ、リテ中流ヲ埋ントス
ルガ如シ故ニコレヲ埋刀ト云亦白文ニ限ル

切刀法



崩靜 切者急也宜岸利刀製之鍊線玉筋等用之

切ハ急ナリ岸ハソバダツナリ刀ヲ眞スグニソバダテ、刻スルナリ鐵線
玉筋ハ朱文ノ細キ糸筋ノ如クナルナリ或ハ文字ノ數多ク細密ニ刻セン
ト欲スルトキハ自ラ切刀トナル石モ上品ニアラザレハ成シガタシ

衝刀法



大同
爲巳

將刀激石玉晶之章用之白文之刀法也

衝ハツクナリ刀ヲ用ユルヲ急流ノ石ニ激スルカ如ク石ニコチ當ル様ニ刻スル也或ハ玉晶ノ印ニコレヲ用ユト云余按此言ハ所謂可言而不可行者ナリ玉晶ハ極テ刻シ難シ此刀法ニテ刻セラル、ホドナラハ人々皆玉晶ノ印ヲ刻スベシ公忠按洞天清錄云近刻玉印並無昆吾刀蟾肪之說是甘旭以藥治刀ナリ惟用眞菊花鋼煨而爲刀濶五分厚三分刀口平磨取其平尖鋒頭爲用將玉印以木床鈴定用刀刻之一刀弗入再鏤一刀三鏤則玉屑起矣若欲以刀

勝則滑而難刻運刀以臂更置礪石於旁時々磨之使鋒芒堅利無不勝也別無他術此說コレヲ盡セリ今ノタガ子ニテ刻スルナリ余ハコレニ從フ或ハ云玉印ハ舶來ノギヤマンノカケニテ刻スヘシト余イマダコレヲ試ミズ然ルヤ否ヤヲシラザルナリ

遲刀法



包戈 圓形斜曲之體共此刀法運刀可緩也倘速則不成
字體也

遲ハ遲緩ナリ刀ヲ運スヲユルヤカニソロソロト刻スルナリ古文大篆ノ朱文ナトノ形マルクマカリタル所斜ニ曲ルトキハ必コノ刀法ヲ用ユ刀ヲ用ユルヲ早ケレハ字体ヲナサズ

平刀法



印不成
文

字體平運刀平

平ハ刀ヲヒラニ用ユルナリ甚雅様ヲナス漢ノ銅章ニ此形様間コレアリ
然レドモ是モト銅水十分ユワタラズ出來損ヒタルヲ其マ、用ヒタル者
ナリ其出來損ヒヲ雅トシテ又ソレヲ見ナラヒ刻スルナリ是古ヘヲ取ト
イヘドモ不具ニ倣フ者也法ノ正ニアラズ

搶上泐下二刀法



横目之
民

搶字、上頭、泐字、下脚、泐石理也、運刀隨之字、
體如石理、然故不用數畫之文字、



一太包

搶ハ突クナリ泐ハ石ノ紋理ノモロケタルナリ字ノ頭ノ起ル處ヲ刀ヲ以
テ突ク様ニ刻シ字ノ脚ノ盡ル處ヲ石ノモロケタルニ隨フテ刻ス故ニ疎
畫ナル字ニカギルナリ

輕刀法



幽林芳
意

運刀輕則字亦輕宜柳葉昇文等之體

刀ヲ用ユル_一甚輕クス故ニ字體モ亦自ラカロシ古鼎彝ナドノ文字ニテ
字ヲ入ル柳葉或ハ燕尾ノ如ク或ハ蝦蟆ノ如キノ類總テ運刀輕輕トシテ
人目ヲ悅バヌニ足ル俗ニ云上手藝ナリ

吾子行云印用雜體篆不可_{カラ}太恠_{ナレ}擇其近_キ人情者免_{コト}費_ヲ詞說此說尤篤論ナリ隨
園詩話云詩用僻典如請_{フテ}生客_ヲ入_{ルカニ}座公忠謂印文亦然藝ニ誇リテヨメヌ様ノ
字ヲ入テ一々譯ヲナスハ可_キ厭事也_キ是吾印刻家ノ不可_{カラ}不知者ナリ因ニ此
ニ記ス十二刀法皆其石ノ性ニシタガヒ或ハ運刀ノ便利ヲ取リ或_{コト}ハ故ニ

異形ヲ成シ或ハ不具ヲ準トシテ種種ノ法ヲ云ヘ凡法則トスベキ者ニア
ラズ其傳授ヲ不得トイヘドモ數多刻スルトキハ其手腕ノアイダヲノツ
カラ如此_クナラザル_一ヲ得ザルヲ覺フベシ

十二刀法詳説下局終

十二刀法詳說附錄

樸山二邨公忠著

鑄銅印說

前ニ云ヘル如ク石印ハ宋元以後ニ昉ル太古ヨリ秦漢魏晉六朝隋唐ハ皆
 銅印ナリ官私共ニ必用ノ物ナレバ別ニ能シ難キト云事ニテモナカリシ
 ト見ユ印人傳ニ陳長文章仲將以後ノ姓名ヲ舉其上ニ及ザルモノハ銅印
 ノ細工人多クシテ別ニ能者ヲ聞カザルナルベシ石印盛ンニナリテヨリ
 鑄銅ノ技ハ唐山ニテモ容易ナラザルコトナリタリ此間ノ即今モ此一事
 秘傳ノ様ニナリテ徒ニ印刻家ノ糈資トナレリ梅菴雜志云鑄印法有二一
 曰翻沙一曰撥蠟翻沙以木爲印模於沙中作範如鑄錢法撥蠟以黃蠟和松香

作_レ印_ト刻_ラ文_ヲ製_ル鈕_ヲ塗_ル以_テ焦_レ泥_ヲ俟_ツ乾_ラ再_ニ加_シ生_レ泥_ヲ火_ニ煨_テ令_テ蠟_ヲ盡_ス泥_ヲ熟_シ鎔_レ銅_ヲ傾_テ入_ル之_ヲ則_チ文_ノ字_ハ鈕_ノ形_ニ俱_ニ清_ク朗_ク精_ク妙_{ナリ}此_ノ翻_シ沙_ト云_フ法_{未_ダ試_ミズ}余_ノ傳_{フル}ト_{コロ}モ撥_ク蠟_{ナリ}撥_ク蠟_ノ中_{又_ニ二}條_{アリ}以_テ蠟_ヲ作_ル模_{ナリ}以_テ泥_ヲ作_ル範_{ナリ}銅_ノ印_ハ太_古ヨ_リ元_ノ末_ニ至_リテ止_ムト見_ヘタ_リ吾_友華_亭曰_ク此_ヲ鑄_ル唐山_ニテモ容_易ナ_ラザ_ルモノト云_フ公_忠數_年鑄_造ニカ_ラ費_ストイ_ヘ天_資拙_ニシ_テ其_工ヲ得_ズ雖_然鑄_法ノ規_矩ニ依_テ此_ヲ爲_ストキハ銅_水模_中ノ方_圓ニ隨_ツテ自_然ニ其_象ヲ成_スナ_リ唐_山人_ノ傳_{フル}ト_{コロ}世_上鑄_印家_ノ秘_密ト_スル_トコ_ロヲ筆_ニ著_シ人_ヲシ_テ師_承ナ_シトイ_ヘ能_造ル_ヲ得_セシ_ム

以蠟作模法

二十匁

十五匁

密蠟

松香

水製

油些

此_三物_ヲ細_末ニシ_テヨ_ク和_シ土_鍋ニ入_テ煮_熟セ_シメ吉_野紙_ヲ馬_尾篩_ニシ_キ水_中ヘ_コシ_コミ忽_{カク}堅_{カク}凝_ルヲ取_リヨ_ク練_熟シ_テ膏_藥ノ如_クナ_ラシ_メ以_テ鈕_ヲ製_スル_{ナリ}夏_月ニハ松_香ヲ増_ス印_面ハ別_ニ白_蠟ヲ熱_湯ニ入_テ黏_{カク}固_ラシ_メ印_形ヲ成_シ文_字ヲ入_テ刻_シ此_ニ鈕_ヲ屬_ケ湯_口ヲ附_テサ_テ秤_ニ掛_テ蠟_ノ在_リ目_ヲ以_テ銅_水ノツ_クヲツ_モル_{ナリ}銅_蠟ノ分_量ハ如_左

蠟 五十匁
 四百匁
 二十匁程

此_ノ割_ヲ以_テツ_モリ合_セル_{ナリ}

此湯口ナリ銅水此ヨリ入ル少ニテモ高キ處ニ湯口ヲ附クベシ

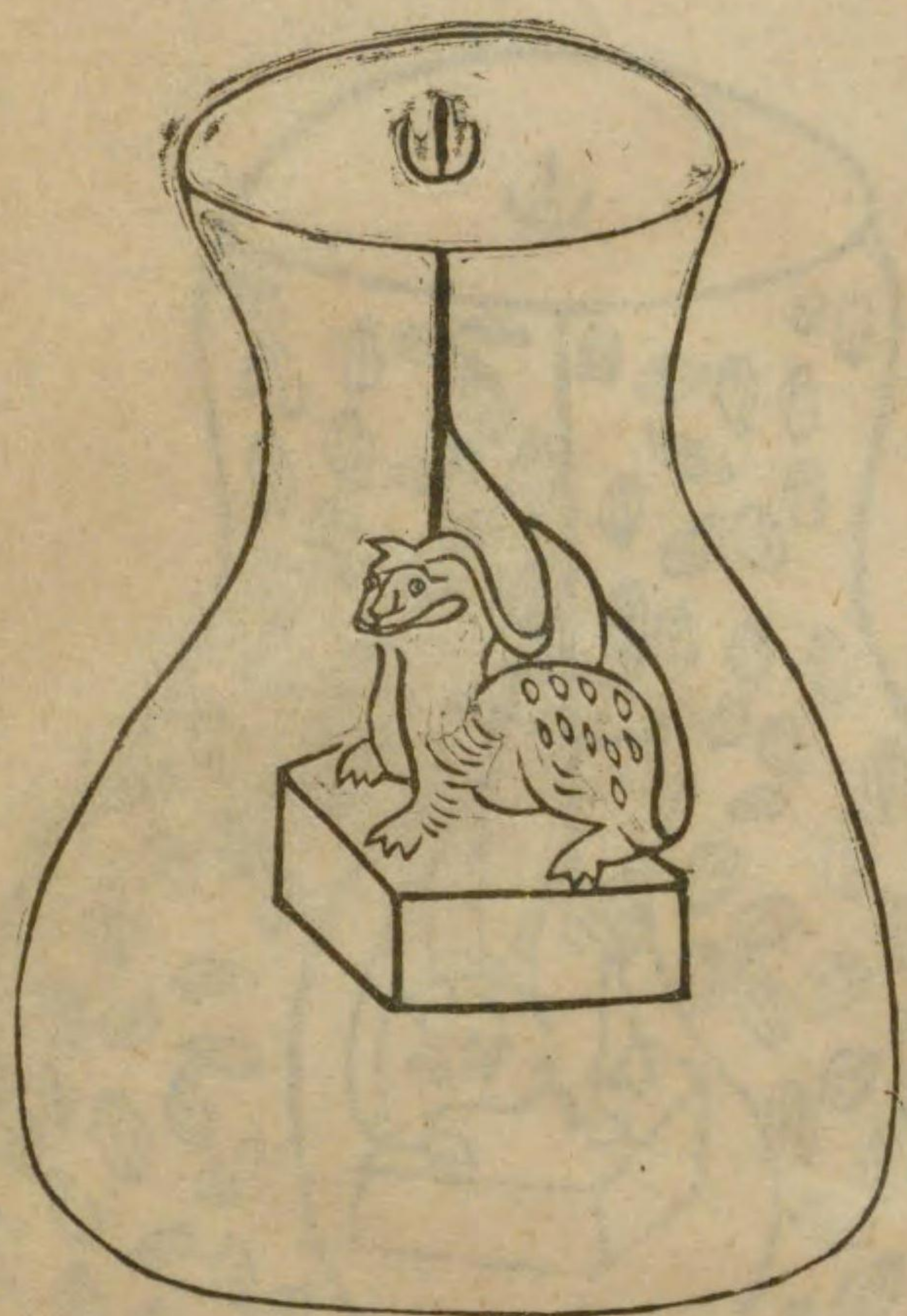


辟邪鈕

以泥作範法

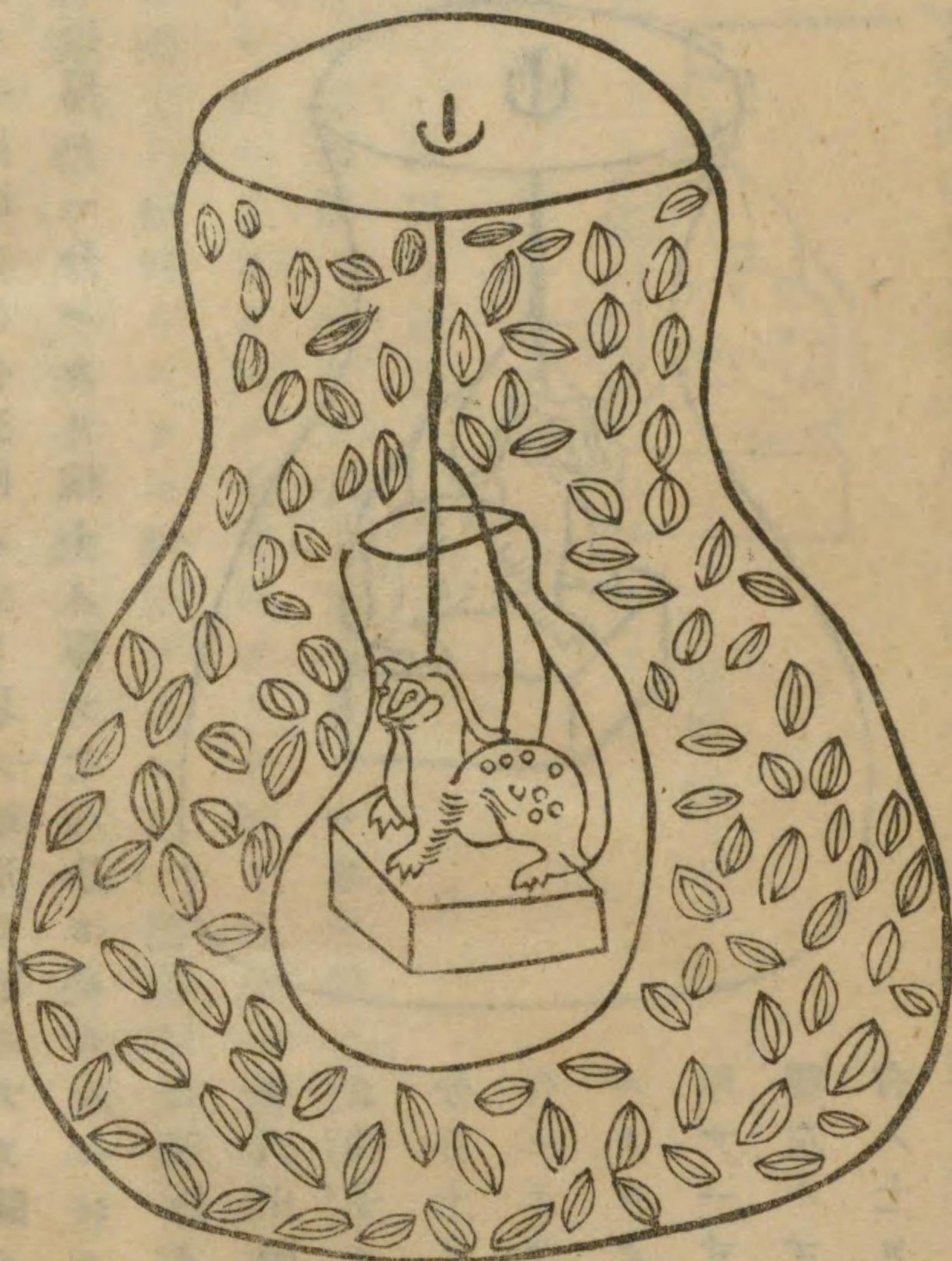
右ノ印模既ニ成リテ其上土ヲ被^キスル也平安ノ九條土ノ類佳ナリ何レニテモ火ニツヨク耐ル土ヲ泥ニシテ筆ヲ以テ一返塗り乾カシテ又稻荷土日岡土ノ類何レニテモ陶山ノ土ニ砂ノ極細末ナルヲ些合セテ其上ニ一返塗り乾シテ又焼土ヲ細末ニシテ篩子ニ掛ケ^ルコノ土ヲ八分田圃ノ黒土ヲ篩子ニ掛テ^ルコノ土ヲ二分合セテ紙スサヲ入レ杵ニテヨク擣キ此ヲ其

上ニ一返塗り都合三匝ノ土ヲ以テ蠟形ヲ包ムナリ圖ヲ出^ス蠟形ノ上ニ泥ニ返厚サ一分バカリ焼土ノ厚サ七八分ホドナルベシ



右三匝ノ土ヨク乾キテ後ニ又田圃ノ土ヲ細末ニシテ篩子ニ掛テ此ノ土ヲ八分赤土ヲ篩子ニ掛テ二分合セテサヤヌカヲ入レ杵ニテヨク擣キテ此ヲ以テ厚サ一寸ホド其上ニ塗ル圖左ノゴトシ

ヲ火鉢ニ入レテ焼クナリシバラクアリテ蠟融テ湧クトキ火中ヨリ出シ



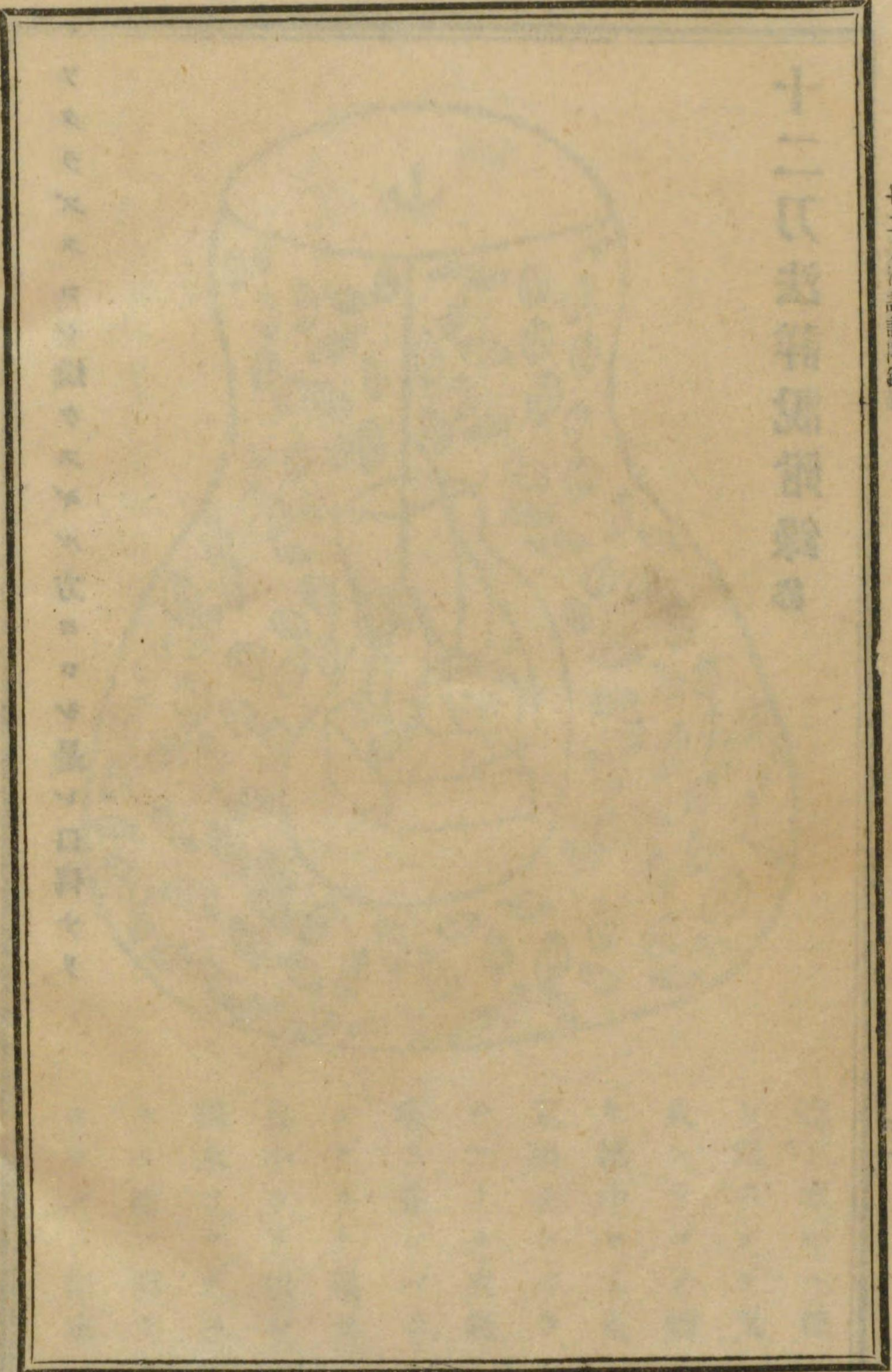
蠟ヲ水中へ流
 シ出スナリ又
 火ニテヨク焼
 キ模中ヨリ火
 氣出ツシバラ
 クアリテ火氣
 收リ亦シバラ
 クアリテ模ヲ
 火中ヨリ出シ
 銅水ヲワタス
 ナリ模ノ焼ケ
 タラヌハ銅水

ワタラズスコシ焼ケスギル方ヨロシ是レ口傳ナリ

十二刀法詳説附録終

198
400

十二刀法詳說附錄



198
400

