

安然先師古蹟  
 天台山記  
 日夕  
 黎庶昌古蹟  
 著  
 石谷年記

寶  
圖書

6  
55





天台山記 1冊 WA 1-2

00-002



安然書  
天台山記

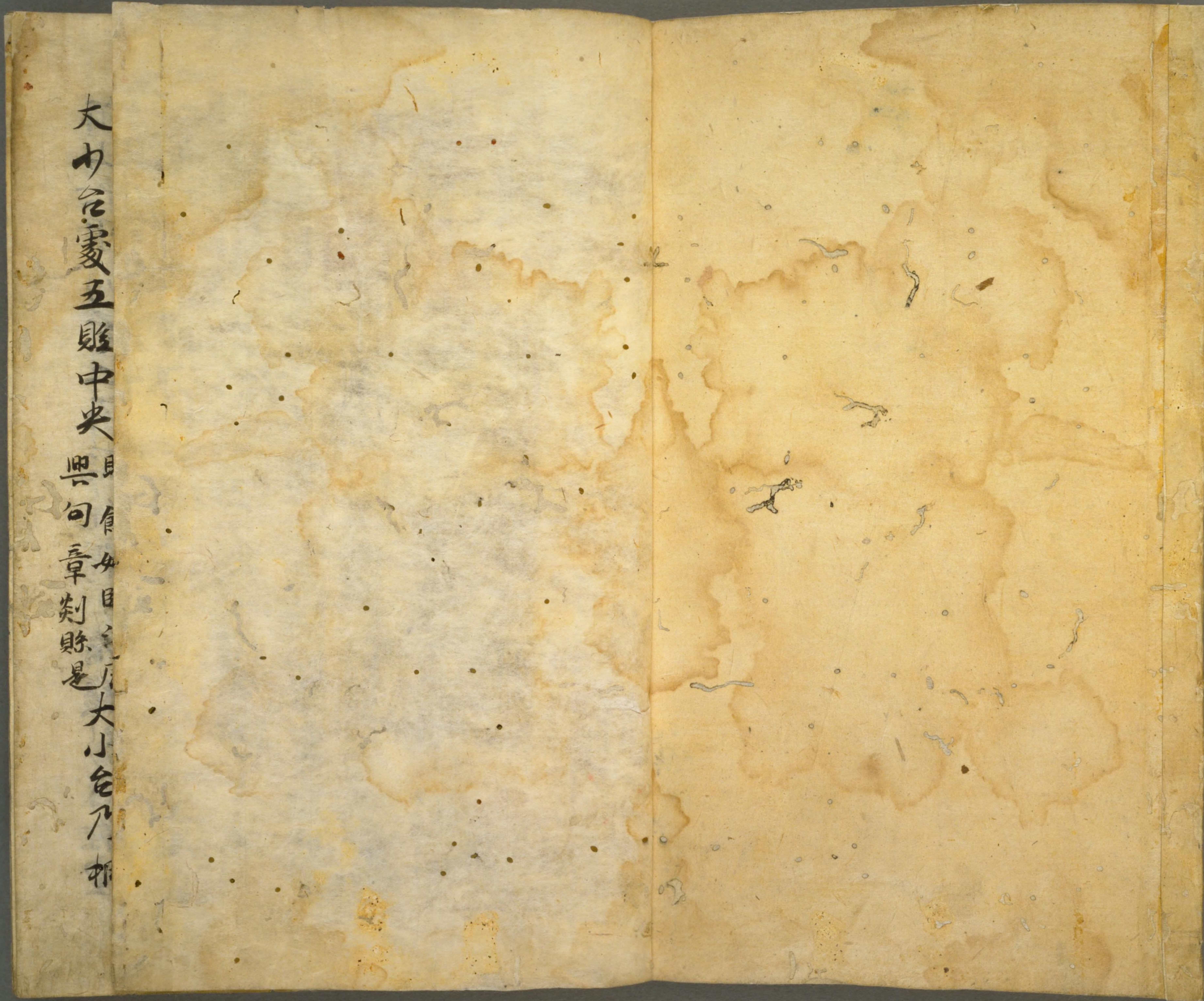
6  
55

田塾蔵本  
詳叙江戸市史

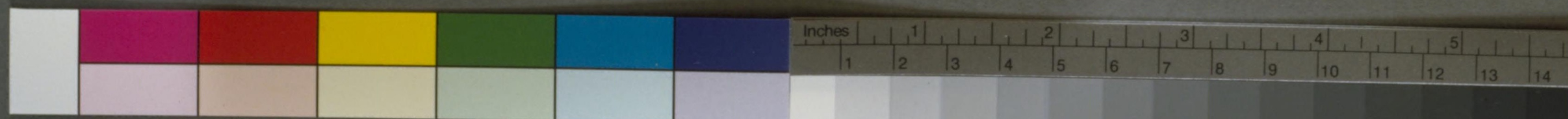


国立国会図書館





大  
中  
台  
處  
五  
縣  
中  
央  
興  
句  
章  
剡  
縣  
是  
大  
小  
台  
乃  
村





天台山記

方瀛觀徐

徵君墓

孫綽云涉海則有方丈蓬萊登陸則有四明

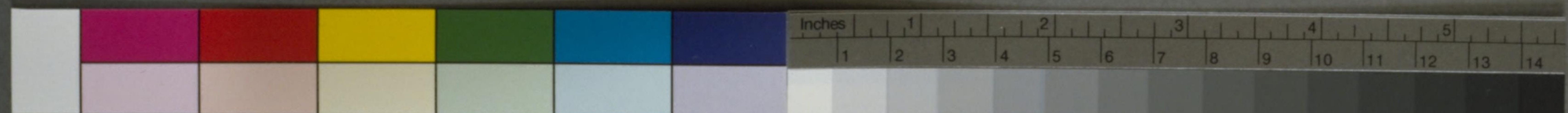
天名信矣哉蓋寰瀛之靈墟三清之別館極真

談云天台山高一萬八千丈周迴八百里山有八

重四面如一當牛斗之分以其上應名宿光輔登

宸故名天台之日桐栢樓山陶隱居登真隱訣云

大小台處五巖中央即餘姚臨海唐興句章剡縣是大小台乃桐





栢山六里乃有二石橋先得小者復約百餘里  
 更得大者在最高處採藥人歸歸見之石屏  
 虹梁與畫相似又見玉堂金閣皆橋邊有蓮  
 花狀大如車輪其花恍惚不可熟見大小台者  
 以石橋之大小為名樓此說即天台與栢二山  
 相接而小異也按長康館蒙記云天台山在會  
 稽郡五縣界中古人境不遠路經瀑布次經

猶溪植于浙山猶溪在唐興縣東二十里發  
 源自花頂從鳳凰山西南流合縣大溪入于臨  
 海郡溪江也其水深冷前有石橋遠望不盈  
 尺長數十步臨絕頂之洞忘其身者出後能  
 度之者見天台山蔚然凝秀雙嶺杳青霄之上  
 有瓊樓玉宇瑤琳醴泉仙物異種偶或有見者  
 當時斫樹記之再尋則不復可得也按此記





說則神異之所非遠次可觀焉今遊人眾所見者蓋非此橋且猶溪高處不見有橋今眾人所見者乃在歇亭西二十里水流于剡縣界定知不是長康所託之橋也州取山名曰台州縣隸唐興即古姑豐縣也肅宗上元二年改為唐興縣山去州一百四十八里去縣有二十八里一頭亞入滄海中

有金蓮不死之鄉在桐栢之中方圓可三十里上常有黃雲覆之樹則蕪牙淋碧泉則石髓金漿真誥所謂金蓮洞天是桐栢真人之所治也真人周靈王太子喬字子晉好吹笙作鳳鳴於伊雒間道人浮丘公接以上嵩山三十餘年後求之不得偶乘白鶴謝時而止以仙官授任為桐栢真人在弼王領五岳司侍帝來治茲山也故真誥云吳句曲之靈陵越桐栢之金蓮成真之靈墟卷神之福境名山福地記云洪波不登三穴黃莫至又云經丹水南行有洞文會





從中過即赤城丹山之洞上玉清平之天因迴  
 三百里洞門在樂安縣界即十六洞天第六洞也  
 即茅司命所治也群峯崢嶸瓌障谷沓磨膏  
 凌漢目蘊雲起霧素迸芳瑤花回發光彩輝  
 燭四時如春鳳翔神鸞棲於其上豐孤文豹隱於  
 其中南馳縉雲北極四明東拒溟渤西通剡川又  
 多產檉松栝垂珠積翠於重巖玄光靈芝

吐耀於幽谷至於巖層遠景匪徒與五岳爭  
 雄考異搜奇自可引三山為正爰泊晉宗子天  
 梁陸咸以日中星鳥望袂茲山巖壁獻琛藥  
 為常興祀科子內篇云凡諸小山不堪作神丹  
 金液皆有木石之精千歲老鬼能壞人藥唯嵩  
 鎮少失縉雲羅浮大小台比諸山正神居處助  
 人為福可以作真鍊藥台矣天台觀在唐興縣





北十八里洞栢山西南瀑布出下舊圖經云吳王  
 孫權為葛仙公所創氣居散勝北松王真君壇  
 東北連丹霞洞西北拋翠屏出故孫興公天台  
 山賦云博嶺之翠屏即此出也仙壇與翠屏  
 巖得空園崎瀑布并流落西崖間可千餘丈  
 狀素蜺垂天飛帛觸地臨興公賦云瀑布飛流  
 以界道即此處是也騰波瀆沫近驚翻雲數怒  
 浪雷遙月神沉瀑布南流百餘步與靈溪相

合流注縣大溪入于臨海郡也觀中流引瀑水  
 縈遠廊院瀉注地泥苛芟芬芳籬竹交曠遊  
 者忘歸勝際之極也觀堂一百五十步先有故柳  
 史君宅号曰紫霄山居南囑蒼嶺北接紫霄  
 峯左右峙以小山灑逸為勢東北連丹霞洞  
 有葛仙公鍊丹之初所也室中多植靈葩翠橙  
 竹筍其奇曲池深泥藥院丹爐則亦鍊化之高  
 景也柳君名泌憲宗十三年自復州石門山詔





薇授台州刺史不食郡便心山下領務備藥後  
 渾家杙丹霞洞隱仙也自天台觀西去瀑布寺一  
 里宗元嘉年中沙門法順所興之近瀑布下目  
 為名寺北一里有岳高百丈名百丈岳下靈溪  
 孫興公賦過靈溪而一瀉疏煩寔於心焉寺  
 列溪水經厨中過還之廊院寺南九峯山之  
 高百餘丈周迴六里亦天台有派幹也舊名九

壠山天寶六載改為九峯山昔王逸少與友道林  
 常登北山以為勝眺也自天台觀北路上桐栢觀  
 一十二里許懸崖磴道盤折而上時長松狹路至  
 于桐栢洞門故賦云蘓姜之織草蔭落之長  
 松即此地也自洞門一小嶺可二里乃至觀處倚  
 小松嶺之前豁然平陸數頃四面特起峯巒有若  
 郭郭迺神真之所休憩巢許之所飲自非翁





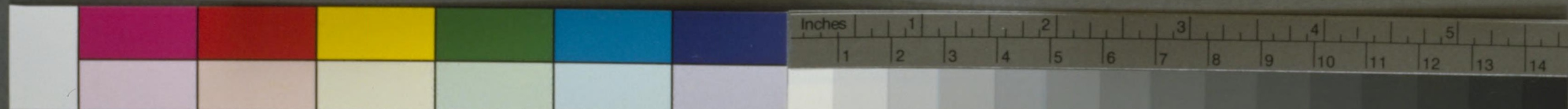
沈凌霄漢夢龜鶴之天促與天地而長久者何  
 以居焉者褚先生修道之所又徐清師之於此之  
 道房廡閣号曰隱真之中峯觀前有田傾餘  
 東有溪曰清溪之注田西經三井飛流瀑布乃是  
 遊客但觀景奇物異恍然似昇玄都下京者矣  
 觀即唐睿宗景龍二年為白雲先生所置  
 白先生乃司馬天師也花子微字萊禎河內温人  
 事載在碑中先生初入花頂峯遇王義之人山  
 學業先生過筆法付我之子欲學書好聽  
 吾語夫受筆法與俗不同須靜其心後澄其  
 心思暮在切書勸骨耐近氣才又須拘傳握管  
 与樞玉瓦殊下筆与投筆不別莫誇端心取  
 堅強勸力若成自然端正東邊石字子莫頻過  
 畫是異器精靈也向余邊受之凡人到彼必傷  
 緣殘吾命汝將來料伊不敢西邊石字甚是清  
 閑案硯俱全詩書並足松花仙菓可給朝食石





茗香泉堪充暮飲用既水自敬情懷同即凌峯  
 莫思困事義之既蒙愛分豈敢有違一登石室  
 二載不虧夜則望月臨池朝則杖雲桴管澄澗  
 其思暮在切書清靜其心神志求筆法先迴  
 影轉節勿頻移日就月時便經年載義之第一  
 年學字書似馳騁春整冥躍寒泉筆下龍飛  
 行同縣舞雩未殊妙早以驚群守第二年學

書似鵝度春林雪飛玉間筆含五秋墨點如  
 龜勸骨相連似垂金鱗守第三年學書時為  
 呈是妙也遂書得數紙來先生再拜展於案上一  
 見凜然作色高聲謂責義之曰子之書法全  
 未有巧勸骨俱少氣力全無作此書格豈成文  
 字但且學書有命即至仙堂無事不勞相訪  
 義之唱若即歸書堂後又得三年切書成矣





先生乃譜義之日念汝書跡異世不同淡處不  
 淡濃處不濃得之者罕有見之者難逢進一  
 字千金當賞獻一字萬戶對後再讚曰眾木  
 中松群山中峰雲鶴中冲五岳中高吾今歸俗  
 汝向九霄紅汝歸於世界如鶴出籠別後有心相  
 願時之送望白雲中先生初入天台後睿宗皇  
 帝詔復桐栢舊額請先生居之其降勅書曰  
 美朝葛山公靈桐栢觀於天台山如聞於曹縣  
 人斫伐松竹毀廢壇塹多有穢觸頻致厄作  
 州縣官與司馬練師相知於天台山中僻方封取  
 四十里以為禽獸草木長生之福地量一觀仍還  
 舊額初構天尊堂有五雲其上三而良志書之  
 以記祥也天寶六載郡守賈公長源及玄靜先  
 生李君名含光即天師弟子之玄宗師尊立碑  
 太史舊尚製文翰林學士翰林學士韓擇木  
 書玄宗皇帝親書其碑額觀南一里有石壇





一級以博石雜砌方廣三十二丈按法輪經即太極  
 三真人下降授葛仙公從道於天台山感降上真  
 於此壇也仙公真經并義注之所也事迹具在  
 本誌傳中此不備載壇西南下石上有疑書刻  
 記之日該使徐公醮壇授仙公經真人自稱姓徐  
 名來勒字則未詳何人也壇前有塘名曰降真  
 塘多植荷菴之類自塘南一里奇洞門外

西南一里餘至王真君壇真君即桐栢真人也  
 有小殿即真君儀像儼焉用元初玄宗創立之  
 度道士七人灑掃也殿前有石泉名曰醮泉南三  
 步新立二真亭子臨方仞坐觀千里遊者登之  
 坐眺平陸按正壇在真君殿西北二十步有石壇  
 方廣四丈八尺一級甃以古磚今州縣祈請水旱  
 皆於此壇殿東二十步又有古八角壇自殿西北





山三百步即有三井一井今園寒俗傳云曾有老  
 師洗手觸之一旦自寒二井其深不測並自然天  
 鑿嘗有必事者投綸於其間繪綸畫而不及  
 底或云通海或云海眼未可詳也其春夏時每  
 雨將降則深流灌激溢湧雷吼有若蛟螭潛  
 隱之鼓怒也其間遊者見之莫不神駭膽慄也  
 中有水旱令長每歲誌情誠祈於晴雨无木  
 不響應之是國家投龍曆醮祭河福之所高

宗永淳二年投龍於此玄宗用元二十五年詔令  
 太常卿行禮儀使毒緇賣金龍白曆投於井寶  
 曆元年主上遣中使王士安道門威儀趙常查天  
 清宮大德阮崇翰翰林待詔祿通云五月十三日到  
 山於天台觀設醮許往三井投龍醮也自三井西上  
 一峯約二里有僧院名佛窟院今道元觀是也前  
 枕翠屏巖北連桐栢大山翠屏巖与仙壇使侯  
 徑瀑布雙峙霄降半隱雲表岳上有亭子





極眺平階此處並為殊景也自桐栢觀西北行  
 七里乃至瓊臺沖天以懸居自百丈巖元上瓊  
 臺路討石深峻不可登涉其頂登仙壇取  
 桐栢路方可得到即平視瓊臺而下望雙闕而  
 遊者多恠瓊臺不在中天雙闕不出雲表猶在  
 山之觀之然也若目下仰視則瓊臺不臺中天雙  
 闕五里俛雲溪而引翠壁万仞森倚相向奇花

秀樞牙發芳藜弥禽雲獸造揚清音余嘗  
 尋瓊臺下雲溪沂流北行三十里或潺湲淺  
 漱其平則三里五里或潭洞院杳其深則千丈万  
 丈恠石巖嶽水色明鮮歷見底織鱗莫隱造  
 之者不覺忘歸非神仙之窟宅與能若斯相栢  
 東北五里有華林山居水石清秀靈寂之境也  
 長慶初道士陳自觀北上二峯可五里有方瀛山  
 宗言從真之所





居上有平地傾餘前有池塘廣數畝塘中有  
 小洲島焉有奇艾前眺望蒼岑後倚雲蓋即  
 後峯名也西極覆臺東近華林即靈府長慶  
 元年定宅於此是天台第二重自方瀛上七里有  
 玉霄山居平地傾餘四山迴合又遠若洞天也即  
 天台第三重自玉霄東南行三里有雙石峒列為  
 高門可百餘仞目呼為石門相栢觀北之有上華  
 頂路之深遠梗澁遊人罕至此行多取國清路  
 上自天台觀西行十五里有白藏寺之去縣三十里  
 宋末有僧普遠所見精舍自天台觀東行二十  
 五里有赤城山之高三百丈周迴七里即天台南  
 門也古今即是於國家醮祭之所其山積石色  
 赭然如朝霞望之如雉堞故名赤城之名洗山故  
 脚云赤城霞起以達標即此山也半山有飛霞寺  
 即是梁岳王母為居此寺也今則廢矣山下有石  
 室道士居之其中山趾有寺曰中藏寺即是西





國高僧白道猷所立也國清寺在縣北十里時  
 長松夾道至于寺即 隋煬帝開皇十八年  
 為智顛禪師所創也寺有五峰六桂峯二巖  
 霞峯三虛芝峯四靈禽峯五祥雲峯雙洞迴  
 抱天下四絕寺國清第一絕也寺上方兜率臺  
 東有石壇中有泉普明禪師將錫杖琢開名  
 錫杖泉自國清寺東北一十五里有禪松寺之峯

智顛禪師終禪於此也以貞元四年使藤移黃  
 巖縣廢禪林寺額未易於道場之名寺東一  
 十五里有香爐峯甚高峻峯上多有香栢櫻桂  
 之木相連有宴坐峯其峯甚高可高百餘丈  
 是智者大師降魔峯後有神人送花屏峯於大  
 師時後至今存焉峯下有龍潭周迴一里下注  
 探溪之出縣大溪耳寺西北上十里有陳田首有神人





於此用田供智者  
大師朝拜暮收 自陳田可五里西入一源其半坵  
 方日白砂有僧居之禪林寺西北上二十五里乃  
 至歇亭即平昌孟公商廣察浙東北一十里  
 乃至之雲墟今未是智者禪院即 白雲先生  
 所居之處也先生早歲從道始居嵩華猶雜  
 以風塵不任幽賞迺東入台岳雅愜素尚遂北  
 達於真之所真諺云天台山中不死之銀城  
 禪之雲墟常有黃石覆之北則其地也故達  
 思真之營幾芳並書堂之有小洞南有山其  
 勢迴合園前有平地之壇一級用石甃之名白  
 玄神故先生雲墟頌云營芳黃雲以真氣壇  
 名玄神仰窺清景東為鍊刑之室及別所居  
 南為鳳軒之基以吟風奏暢西為朝神靜用石  
 衿依北以龍章之閣以瞻雲副累卑而不陋可  
 待風雨怡而不豐可全虛白壇前十步有大溪  
 發源華頂東南流寧海界又營西十步有泉





其色味甘可以愈疾中間平地立別院營大丹  
 爐終銅鏡並甘克就長松十株修竹數傾皆天  
 師手植頗有詔命先生皆不就曾著宗景雲二  
 羊今元乘禱就山邀還詔書曰練師德超河上  
 道邁浮丘真遊碧落、匪獨步清源之境朕  
 初臨寶位久藉薇蕨歆雅非克舜丕圖剋心齋  
 軒轅即歷這想崆峒緬惟彼懷寧妨此顧朝欽  
 夕侍望滯心飛欲遣使者迎或憲鍊師驚懼故  
 令乘禱往詔願與同耒被殿不還無先此慮先  
 生元詔予章 帝問以理身以清高為貴理國  
 則如何先師對曰國猶身也身猶國也老君曰遊  
 心於後命氣於後順物自然而無私也而天下流也  
 易曰大人与天地合其德是知天不言而信不  
 為而成元為之理家之道也帝歎曰廣成之言





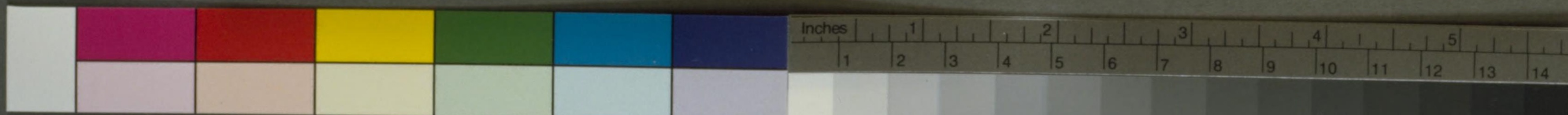
何以此請歸山帝懸寶琴一張及霞紋帳中  
 朝屬詞之士贈詩百餘人帝遂置桐柏觀諸先  
 生居之曰靈墟南出二十里有小岳在歡溪也梁  
 高士顧歡曾居此是花歡溪也自歇亭西行溪  
 涧一十五里至石橋頭有小亭子石橋色白  
 清長丈南頭闊七尺北頭闊二尺龍形龜背架  
 方石之壑上有兩洞合流從橋下過池為瀑布  
 西流出剡縣界從下仰視若晴虹之狀洞為勢  
 峻峭水聲崩落時有過者目眩心悸今遊人所  
 見者正是北橋也是羅漢所居之所之意為所  
 小者則不知大者復在何處蓋神仙冥隱非常  
 人所覩從此橋沿溪行一十五里又有一石橋中斷  
 方為新橋也自歇亭北一十里上華頂峯此  
 天台山極高處也常為雲霧覆翳少有晴朗  
 之時其高霖蔽似寒光雲霧洞凝牙經復不  
 消若遇晴時則朝觀日之所沒圖經云白雲先





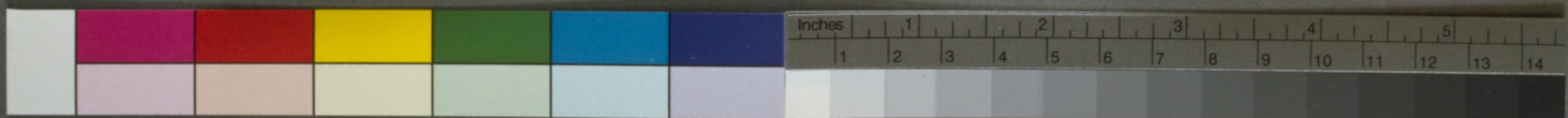
生從靈壚子華頂兩處從來朝謁不絕其上  
 造天尊堂并左右二室用寶以延日月朝餐  
 其光鑿龕以貯雲霧夕吸其氣堂前三壇三  
 級堂內有石像石磨上有鋪音炸并鑄北壇又  
 為蒸棧近之從用也堂東一十步有甘泉先生  
 住經二十八載頻奉勅詔先生多不就有表云俗  
 人負德猶許高樓道士從真理宜遠遊又詔

云雅阻級懷直從此百請新表表其或二三用  
 元十一年 玄宗皇帝選入內先生辭歸帝以天  
 台幽遠難以迎請遂於上屋山選形勝特置陽  
 臺觀居之合靈壚華頂無後堂宇唯餘松竹  
 天氣晴望見海水碧色朕然與天同光若清  
 真之傳則三山十洲騁驛而觀雲佩風笙徂忽  
 而閉自華頂北直下甚險阻千崖万壑千森





復洞猿猴騰者有靈祇憑託非人迹所及又  
 玄天台北門在剡縣金靈觀之前有香爐峯  
 下有小池可窺之則莫窮於深淺自天台山北  
 有一峯孤秀回拔与天台相對曰天姥峯之下  
 臨剡縣路作望宛在天表宿屬臨海郡今  
 逢會稽晉又有大岳小岳二峰玄天姥峯為谷  
 天姥峯有石橋以天台相連石壁上有刊字  
 斜斗文之高顯不可尋見其月蘊者明臨  
 簫鼓之聲宋元嘉中嘗遣書工還雁山此  
 於圓廟以標樞靈異即復禹時劉阮二人採  
 藥遇仙之所也古之剡人劉日成阮肇入山遇  
 仙於此其事之具在左傳又按仙經云此山有  
 石橋一所現二所不知其處又云多敬仙人遇  
 得橋即与相見以此言之昆靈仙之橋也非今  
 常人見者自非精誠玄達阻絕相偶真仙之不  
 可得見橋之安可睹之至於奇禽異獸千狀

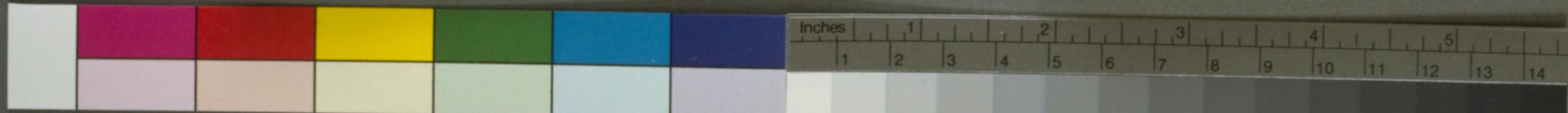




万類不可稱記靈苑仙草潛產谷中莫能名  
 之而五芝耀錄非真不遇達木遠歇靈凡  
 所觀靈符以元和十年自衡岳移居台嶺定  
 室方瀛子寶曆初歲已逾再因修真之暇聊  
 採經誥以述斯記用敷靈旨

天台山記一卷

佛祖統紀云法師諦觀高麗國人初吳越王因覽永嘉  
 集同除四任之語以問詔國師詔曰此是教義可同天台義方  
 即召問之對曰此智者妙法位妙中文妙法既散失不存未審何緣知之必寂師先嘗  
見殘編耳唐末教籍流海外今不復存於是吳越王遣使致書以  
 五十種宝往高麗求之其國令諦觀來奉教家而智論疏  
 仁王疏華嚴肯目五百門亦禁不令傳且戒觀師於中國求師  
 問難若不能答則棄教文以回觀師既至聞螺溪善講授  
 而往參謁一見心服遂禮為師嘗以所製四教儀嚴於筵

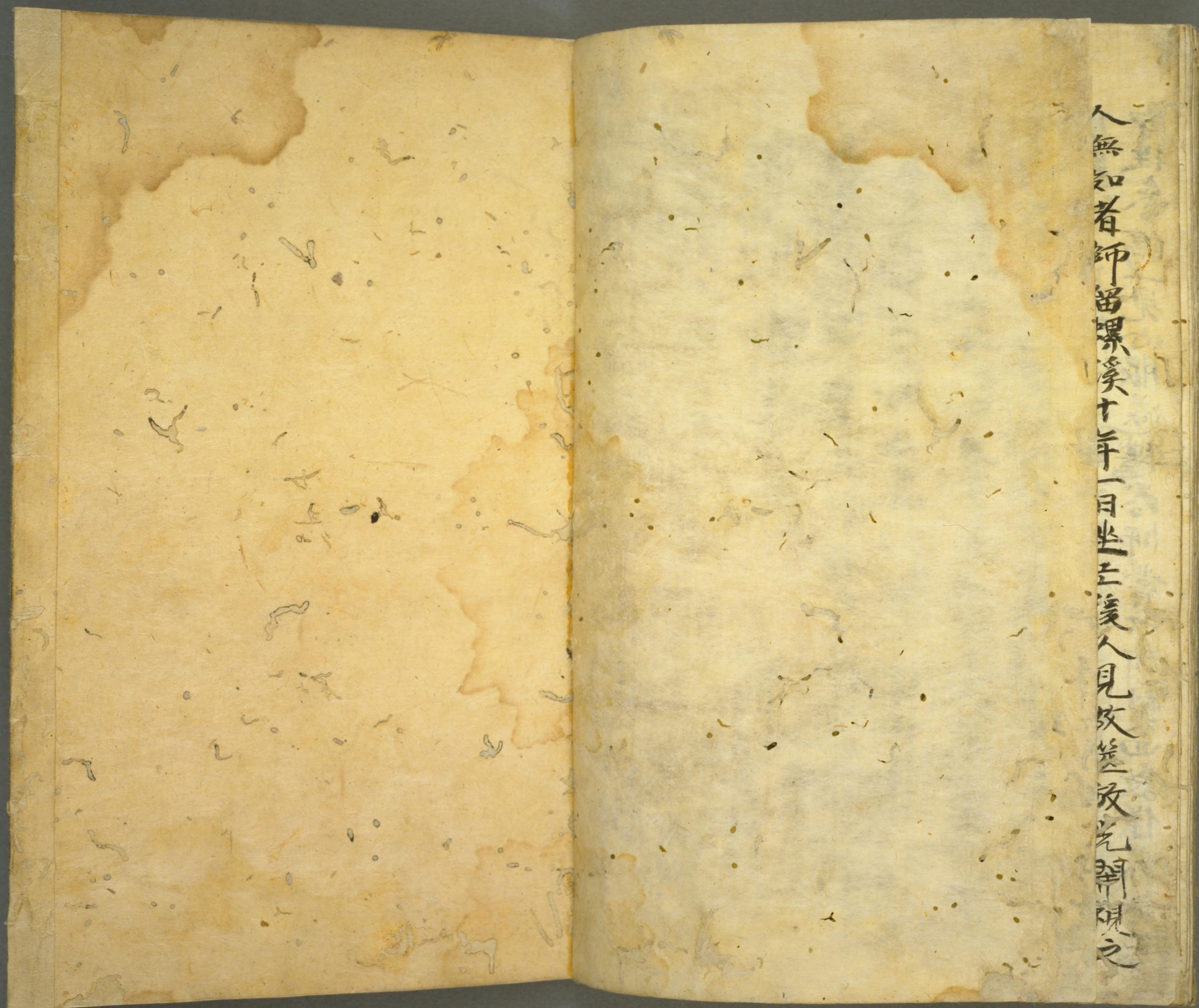




人無知者師留螺溪十年一日坐亡後人見故遂放光顯視之  
 唯此書而已由是盛傳諸方大為初學發蒙之助云  
 述曰吳越王杭海取教實基於同陳四年之語及觀師  
 制西故儀王明圓教中故持標 永嘉云者所以富當  
 時之意俾後人無忘發地也此書即荆溪八教大意觀  
 師略加修治易以今名後前人之功深所不可







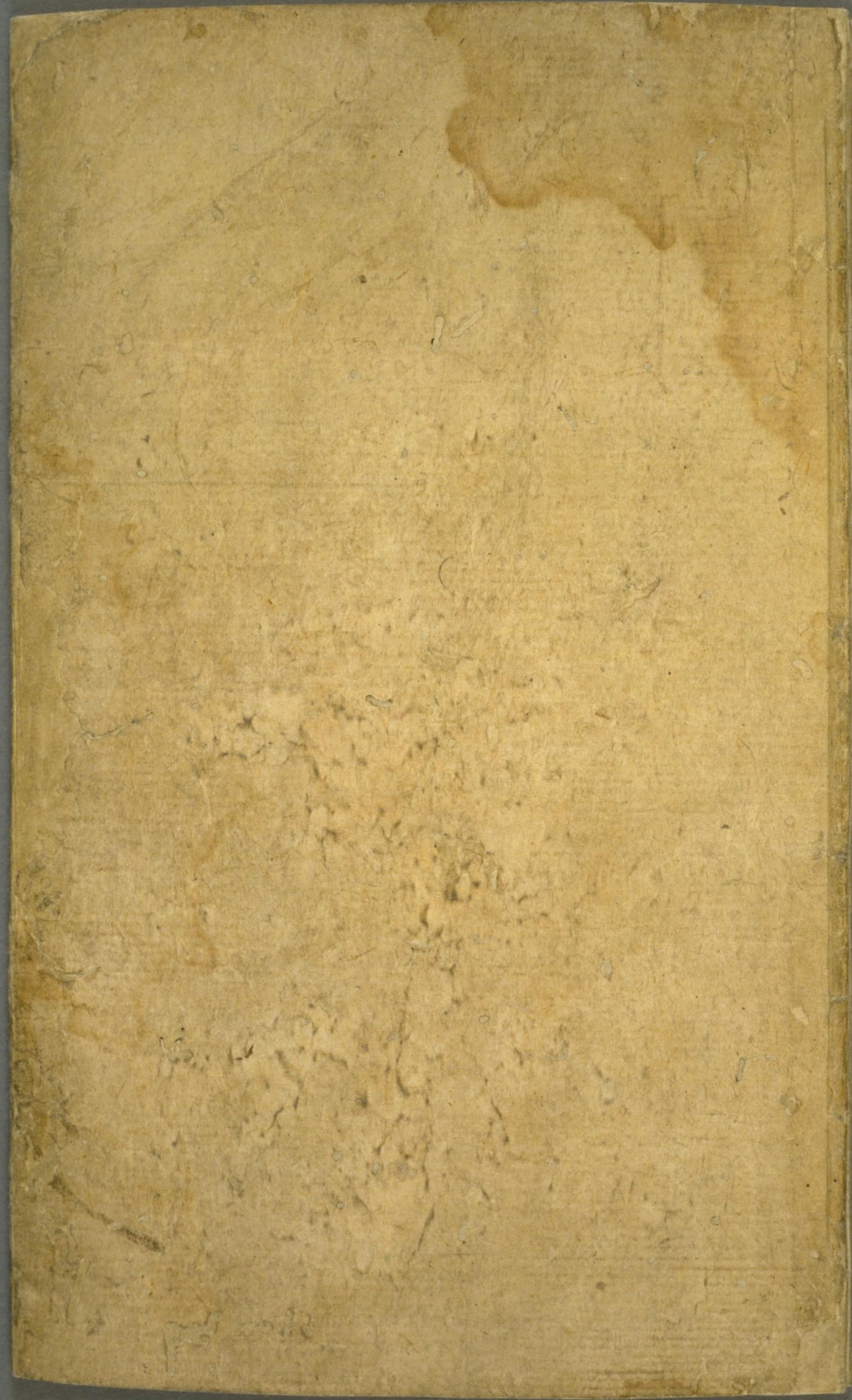
人無知者師留螺溪十年一日坐亡後人見故篋故光開視之





天台山記 1冊 WA 1-2

00-024



国立国会図書館