

諸腫及附
他腫ノ療法

第三五三圖
多房性類囊腫



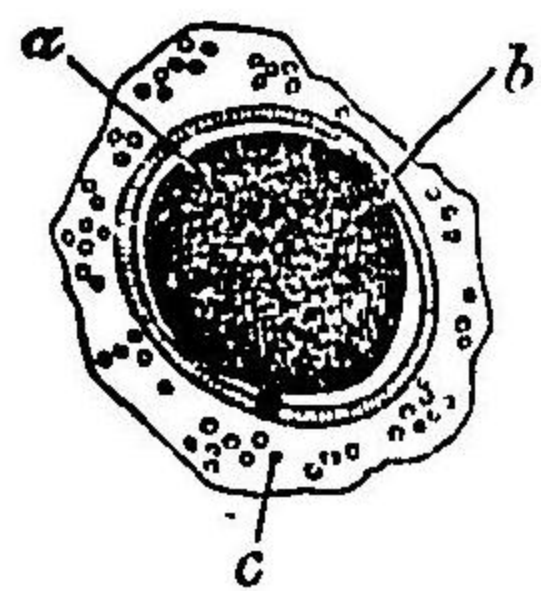
道囊腫 (Multiloculäre Kiemengang-
system) (三三三三三) 此他血管
及淋巴管ノ漸次擴張スルニ
由リ血囊腫 (Hämocysten) 及淋巴
囊腫 (Lymphocysten) ヲ生ズル
有ルハ既ニ上文ニ述ベタリ
(本卷九六二及九六五頁參照)

療法 前記諸種ノ囊腫ニ對

シテハ摘出術ヲ行フ最良トス然レ之ヲ施ス可能ハザルキハ症ニ應ジ穿
刺シテ内容ヲ排泄シ後無水酒精又ハ沃度丁幾ヲ加ヘタル酒精ヲ注射ス或
ハ又之ヲ切開シタル後囊壁ヲ腐蝕スルコト有リ

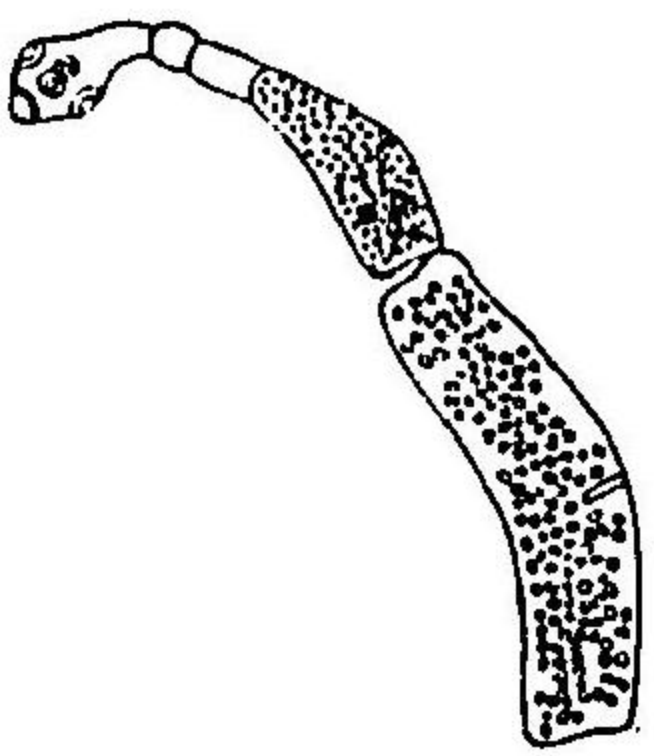
茲ニ尙寄生蟲性囊腫 (Parasitäre Cysten) ニ就テ一言ス可シ是レ條蟲類ノ發育完成セザ
ル者即チ胞蟲ノ人體ニ寄生シテ生ズル者ニシテ殊ニ有鉤條蟲ノ囊腫 (Gyrodactylus
及狗兒條蟲ノ胞蟲 (Echinococcus) ノ寄生ニ因ルチ多シトス就中後者ハ多ク觀ル所ニ
シテ間、頗大ナル囊腫ヲ形成スルコト有リ

第三五五圖
成熟セル包囊蟲
有膜性質ヲ有ス
(氏トスルホロイア)



(a) 六個
ノ鉤子有
スル子蟲
(b) 卵膜
(c) 蛋白質
質膜(六
倍)

第三五四圖
狗兒條蟲
(氏トスルホロイア)



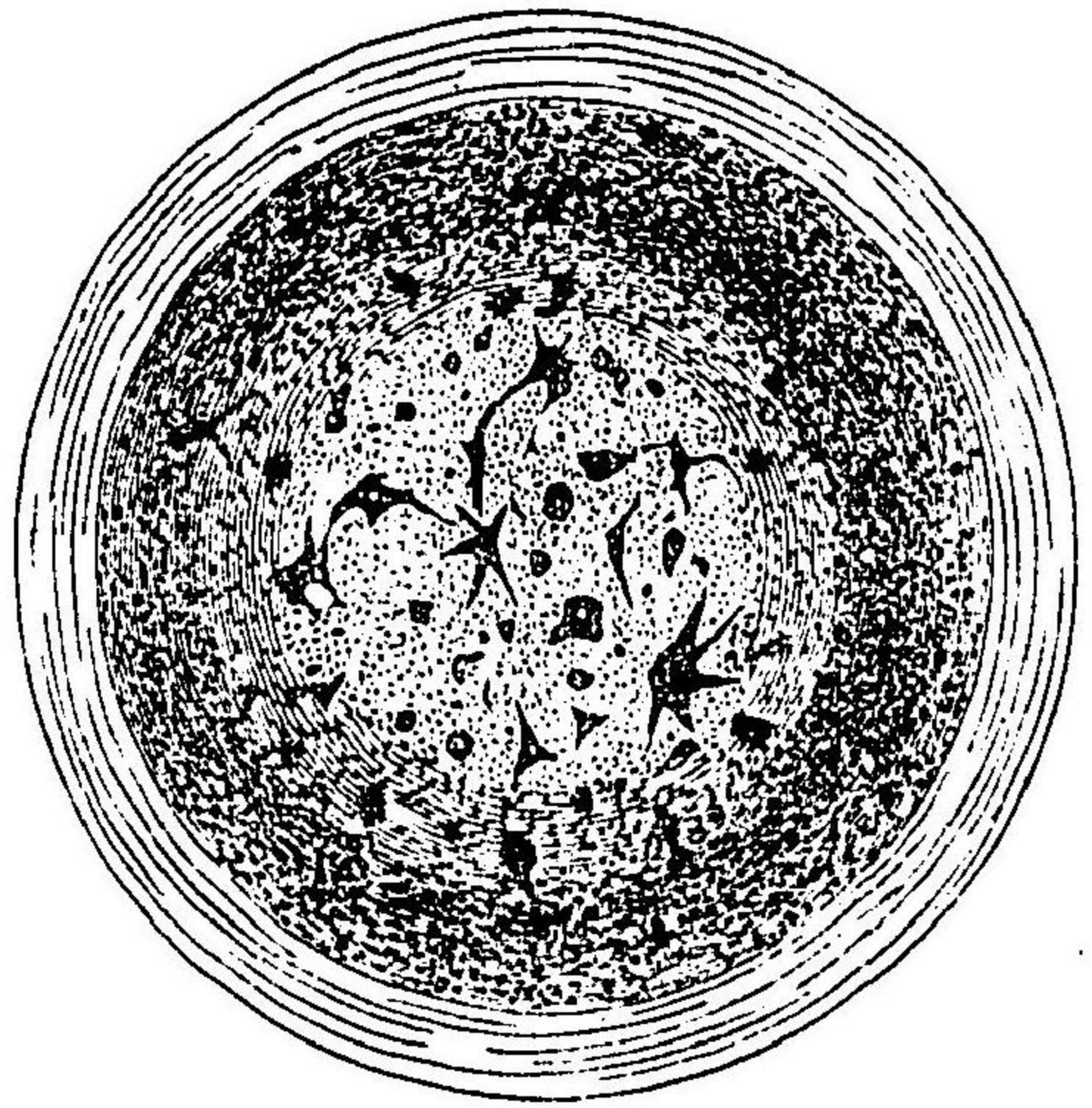
犬ノ腸管
ヨリ採リ
タル者ニ
シテ末節
ハ成熟シ
將ニ脱落
セントス
(八倍)

狗兒條蟲 (Taenia Echinococcus) ハ犬ノ小腸ニ占居スル縱徑四密迷大ノ小條蟲ニシテ
乃至四節ヨリ成リ頭端ニ三十乃至五十ノ鉤ヨリ成ル特異ノ環列ヲ具フ(第三五五
三四圖)末節最モ大ニシテ約百五十個ノ卵ヲ産生シ卵ハ蛋白質ノ膜ヲ具ヘ膜中六個ノ
鉤有ル子蟲ヲ透見ス可シ蓋シ卵ハ飲料水若クハ他ノ食物ト共ニ消化器内ニ達シ
被膜ハ胃液ノ爲ニ溶解セラレテ子蟲ハ鉤ヲ以テ腸壁ヲ破リテ血中ニ入り以テ遠
ク種々ノ器官ニ達スルモ殊ニ肝臟ニ入ルコト最モ多ク脾臟、腎臟、網膜、肺臟、筋骨等
之ニ次ケ蓋シ子蟲ノ上記諸器官ニ達シ
此所ニ占居スルヤ先ツ鉤ヲ脱却シテ一
個ノ囊胞(母胞)ト爲リ囊胞ハ相併行ス
ル纖維ヲ以テ組成セラレ其内面ハ二
列ノ細胞ヨリ成ル層ト筋纖維ヲ以テ
被ハレ其内ニ蛋白質ヲ含マザル清澄
水樣ノ液ヲ容ル其外面ハ周圍組織ヲ
刺戟シテ結締織ノ發生ヲ能シ之ヲ以
テ圍擁セララル、ニ至ル斯クテ此囊胞漸
次増育シテ胡桃大ニ達スルヤ内面ノ
細胞層ヨリ小萌芽樣物ヲ生ズ是レ即チ卵

圖六十五百三第

(倍十五)胞藻蟲包

(氏トルカイロ)



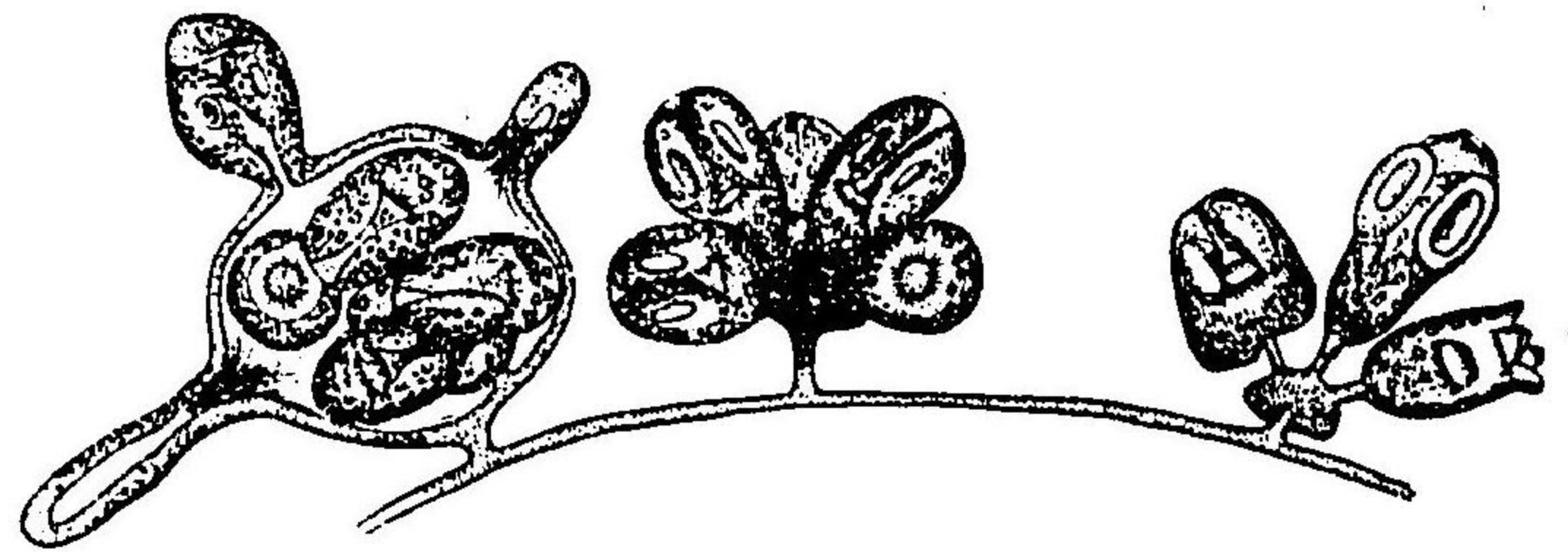
至拳大ト爲ルノミニン他ニ變化ヲ起スヲ無シト雖亦間、母囊中ニ多數ノ子囊ヲ
 生ズルヲ有リ即チ母囊ノひらん層中ニ顆粒ヲ生ジ此者漸ク增加シテ透明ナル子
 囊ト爲ルカテ子囊增大シテ母囊腔内ニ突出スルハ速ニ破裂シテ其内容ヲ漏
 スモ若ク母囊ノ室外ニ増大スルハ周囲組織ヨリ生シタル結締織ヲ以テ被ハル
 而シテ子囊ハ實ニ母囊ノひらん層中ニ生ズルノミナラズ亦往々母囊ノ内面ニ占
 居スル膠質及母囊ノ變性ニ由テ成ルヲ有リ此他子囊ハ間、又更ニ孫囊ヲ生ズル

ズ (Druckopf) (第百五十七圖)ニ
 ノ此膠質即チ子囊ハ漸次亦
 増大シテ表面所々ニ突起
 ヲ生ジ突起ハ發育シテ所
 謂條蟲小頭 (Scoler)ト爲リ
 次テ其頭上ニ鈎環及其後
 方ニ四個ノ吸盤ヲ生ズ (第百
 五十七圖)斯ノ如クニ發
 生シタル胞藻藻腫 (Ichthy-
 curus)ハ多クハ單ニ膠質及
 小頭ヲ新生シテ橙子大乃

圖七十五百三第

ハ或チ閉ハ或上(層質質)層胞芽

續接ノト囊膠ルヲシ破裂

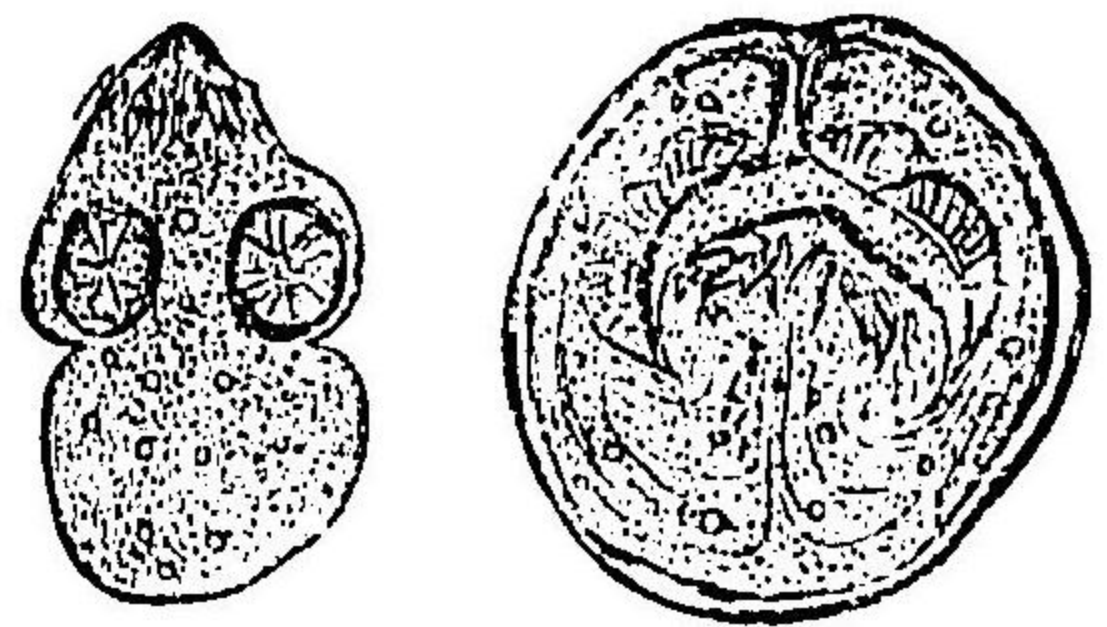


圖九十五百三第

鈎小蟲包

圖八十五百三第

頭小ノ蟲包ルヲシ離游



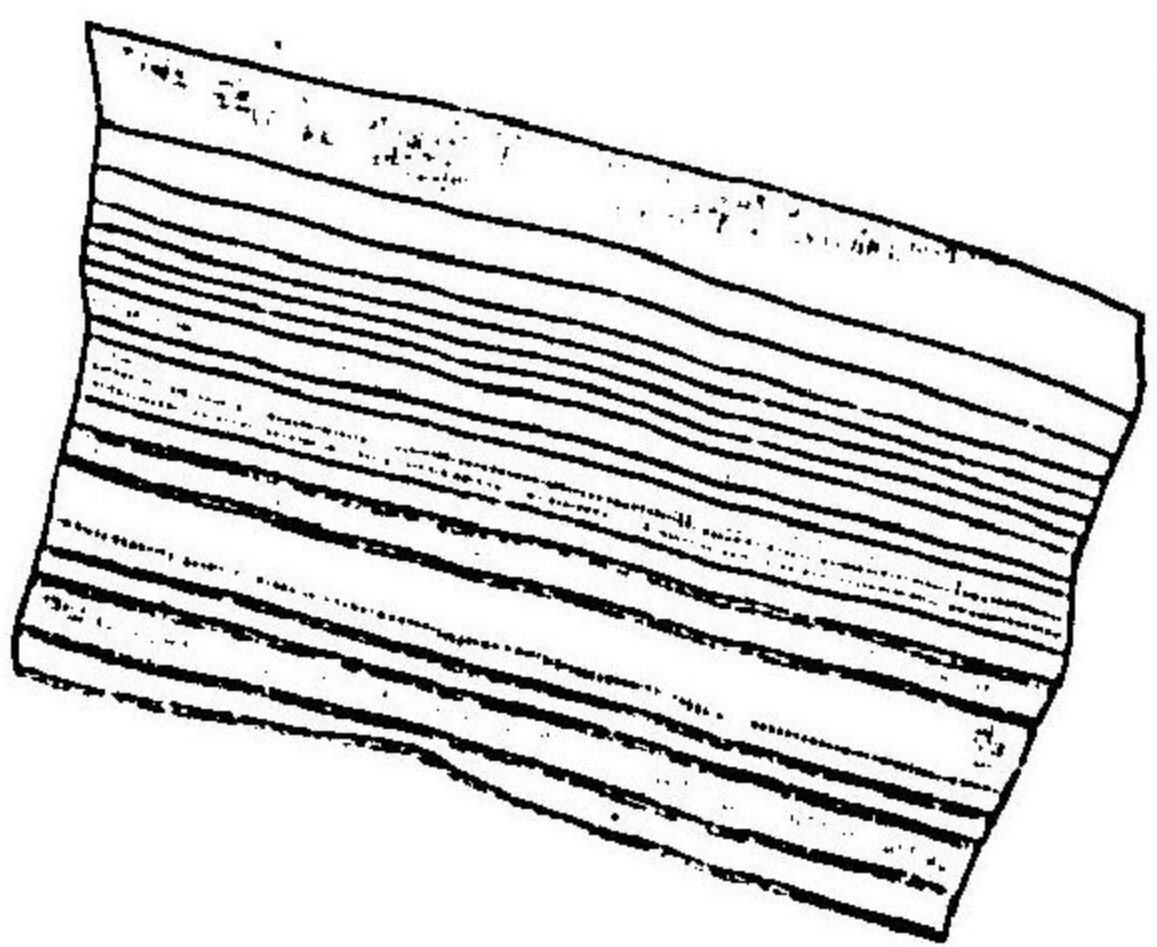
小鈎ハ二行
 ニ於テ小頭
 頭於テ小頭
 列ナクモ成
 スルモ成、
 脫離シテ液
 中ニ浮遊ス

(a)包蟲小
 頭(すこ)翻
 キサノ小
 轉セザル者
 ニシテ大小
 二行ノ小鈎
 退列ハ中央ニ
 退列シ、其ノ
 則ニ扁平ノ
 吸盤ヲ見ル
 (b)包蟲頭
 翻シ上部
 部ニ行ノ小
 鈎列ナクモ
 ノ其下ニ三
 個

ト雖漸次局所ノ慢性炎症ヲ起シ且組織ヲ荒廢シテ之ヲ崩壞ニ至ラシム殊ニ
 子囊ノ發生盛ナルハ實腫者シク増大シ時トノ全器官ヲ消滅セシムルヲ有リ

或ハ又外傷若クハ化膿ニ由テ膿潰シ又自然ニ破裂シテ内容體腔内ニ漏泄シ危
險ノ炎症ヲ發シ或ハ血管内ニ破裂シテ栓塞ヲ來ス丁無キニ非ズ但し胃腸管内等
ニ破開スルキハ幸ニ體外ニ排泄セラレ可シ而シテ此囊腫ノ内容ハ證明ナル中性

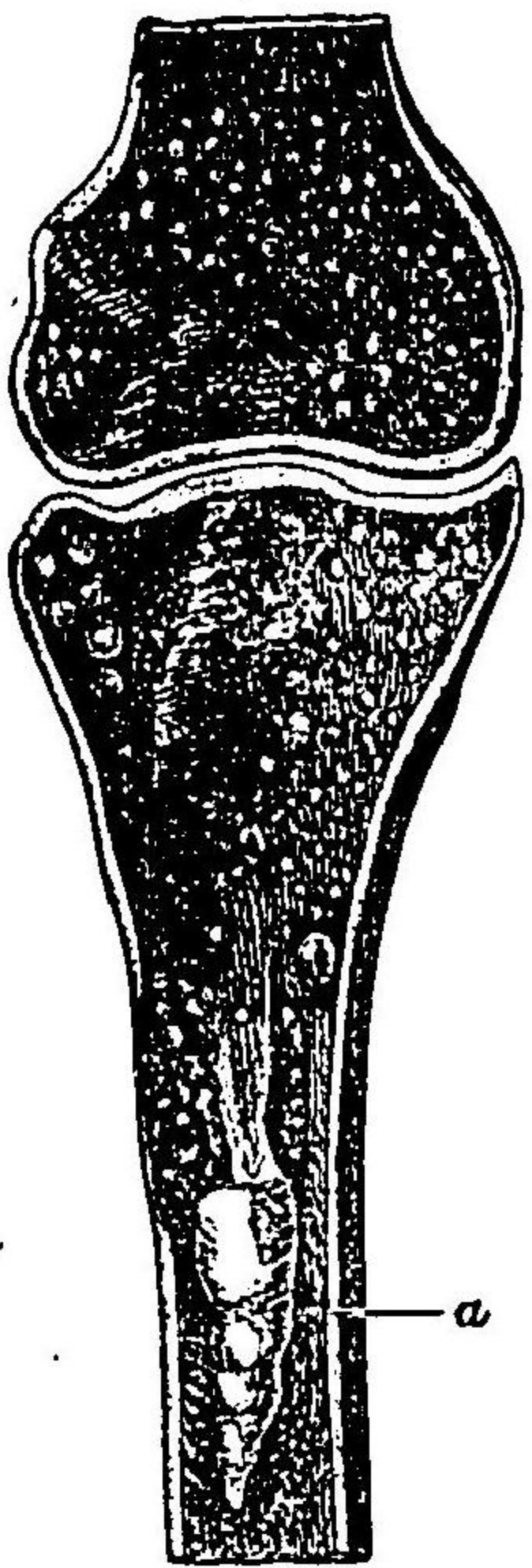
第三百六十四圖
包蟲被膜斷面



膜狀纖細
ノ層ヲ爲
ス是レ特
異ノ點ニ
シテ診斷
上肝要ナ
ル者ナリ

若クハ亞爾加里性液ニシテ格魯兒那
篤留誤ニ富ミ琥珀酸ヲ含有スルモ
蛋白質ヲ缺如シ之ヲ鏡檢スルニ必
常ナラザレモ其中ニ往々胞蟲小頭
及二三ノ小鈎其他時トノ特異ナル
纖細ノ層ヲ有スル膜片ヲ見ル可シ
(第三百六十八圖及第三百六十九圖)
包蟲囊腫ハ肝臟ニ來ルヲ最多ニシ
之ニ次クハ肺臟及腎臟ナリ其骨ヲ

第三百六十一圖
大腿骨及脛骨ノ
包蟲囊腫

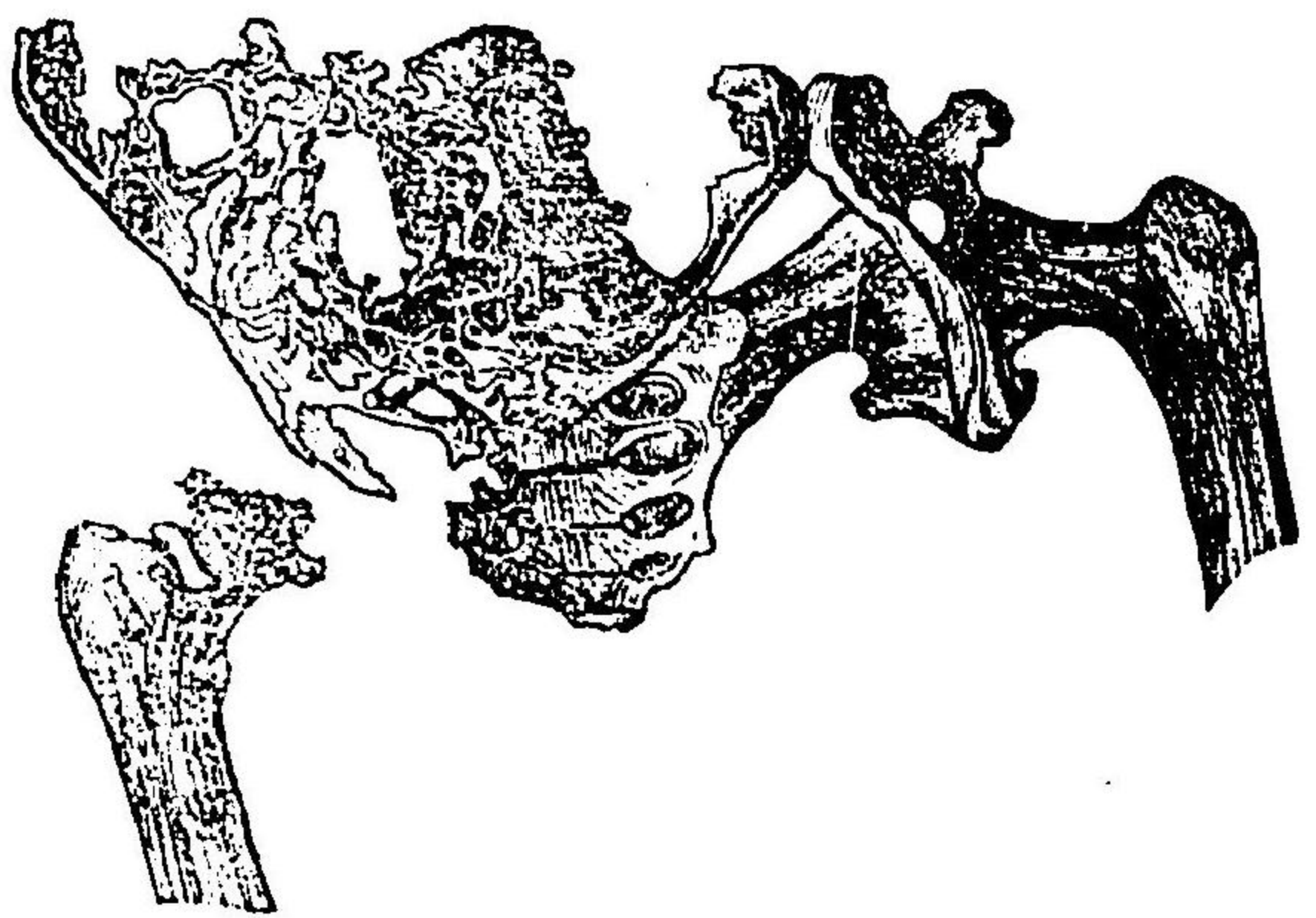


五十二歳ノ婦
人ニ發シタル
右ニシテ大腿切
斷術ヲ行ヒタル
モ
(a)骨ノ大ナル
囊胞

畸形樣腫瘍 Die teratoiden Geschwülste ハ甚々種々ナル組織ヨリ組成セ

第四 畸形樣腫瘍

第三百六十二圖
骨盤骨ノ包蟲囊腫
(氏ルアルイフ)



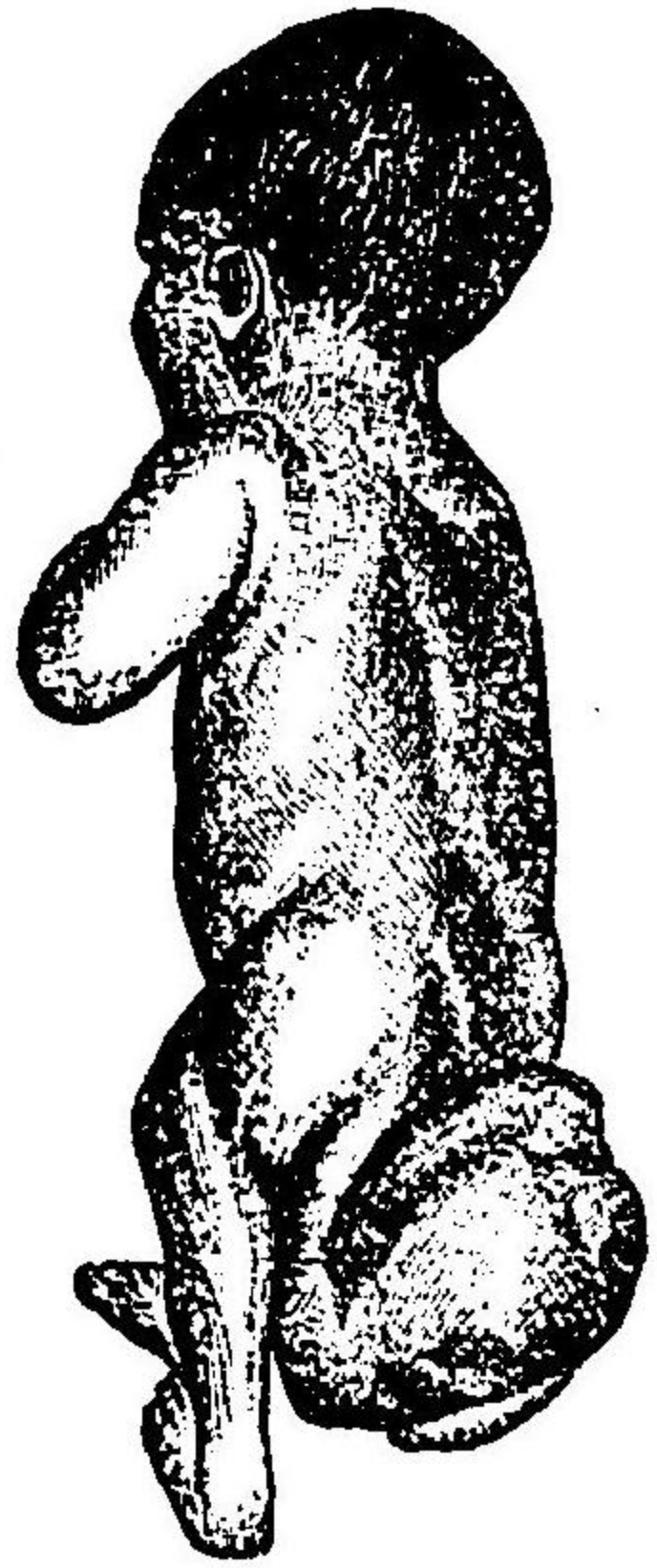
壁ヲ切開シテ其内容ヲ排除スルニ在リ

二十五歳
ノ婦人ニ
於テ實驗
セラレタ
ル者ニシ
テ骨盤骨
及大腿骨
頭ハ腫瘍
ノ爲メ著
ク破壊セ
ラレタル
モノナリ

徒スヤ骨内ニ數多ノ囊胞
ヲ形成シ遂ニ全ク之ヲ破
壞セシムルニ至ルヲ有リ
(第三百六十一圖及第三百六十二圖)蓋シ
本病ハ歐米諸國ニ於テハ
稀有ノ疾患ニ非ズト雖本
邦ニ於テハ幸ニノ絶々罕ナ
リトス
本病ノ療法ハ其發生ノ部
位ニ從ヒ固ヨリ一様ナラ
ズト雖要スルニ全ク囊腫
ヲ摘出スルカ或ハ之ヲ摘
出スルヲ能ハザルハ瀝

ラル、先天性腫瘍若クハ畸形ニシテ單ニ畸形腫又胎兒腫 (Das Teratom oder Embryom) ト稱セラル而シテ其一部ハ重複セル芽組織ヨリ成ル者ニシテ寄生性重複畸形ヲ成シ一ノ胎兒ハ他ノ胎兒ヨリ包擁セラレテ萎縮スルコト有リ而シテ其稍完全ナル者ニ至テハ多少胎兒ノ形跡ヲ具ヘ間、巨大ナル腫瘍ヲ形成シ就中筋運動ヲ有スル大腫瘍ニ至テハ殆ド一個ノ生體ニ異ナラザル觀ヲ呈ス是、所謂胎兒内胎兒 (Fetus in fetu) ニシテ此種ノ奇症ヲ有スル小兒ニシテ腫瘍中ニ筋收縮ヲ現ハス者ハウヰルヒヨウ氏ノ記載ニ由リテ著明トナリタルシ。りうん兒 (Das Schlesener Kind) タル小兒ノ義 (第百六十三圖) ナリ此他殊ニ薦骨部及尾骶骨ノ先天性腫瘍或ハ囊腫内ニハ種々ノ成形物ヲ發見セルコト有リ例之、眼球ニ似タル者、腦脊髓、肺臟、胃或ハ腸ノ組織片、四肢ノ一部等ノ如シコッ

圖三十三百三第
ヲ薦腫部骨薦性天先
兒ンウリユシルス有
(氏ウヨヒルウ)



ケル氏ニ據レバ所謂「複雜性率丸囊腫」ナル者ハ恐ク畸形腫ニ屬スル者ニシテ同氏ニ從ヘバ率丸

ノ胎生の囊腫ハ卵巢ノ同腫瘍ト全然同一ノ者ニシテ痕跡ヲ遺セル寄生的胎兒ニ外ナラズト云フ

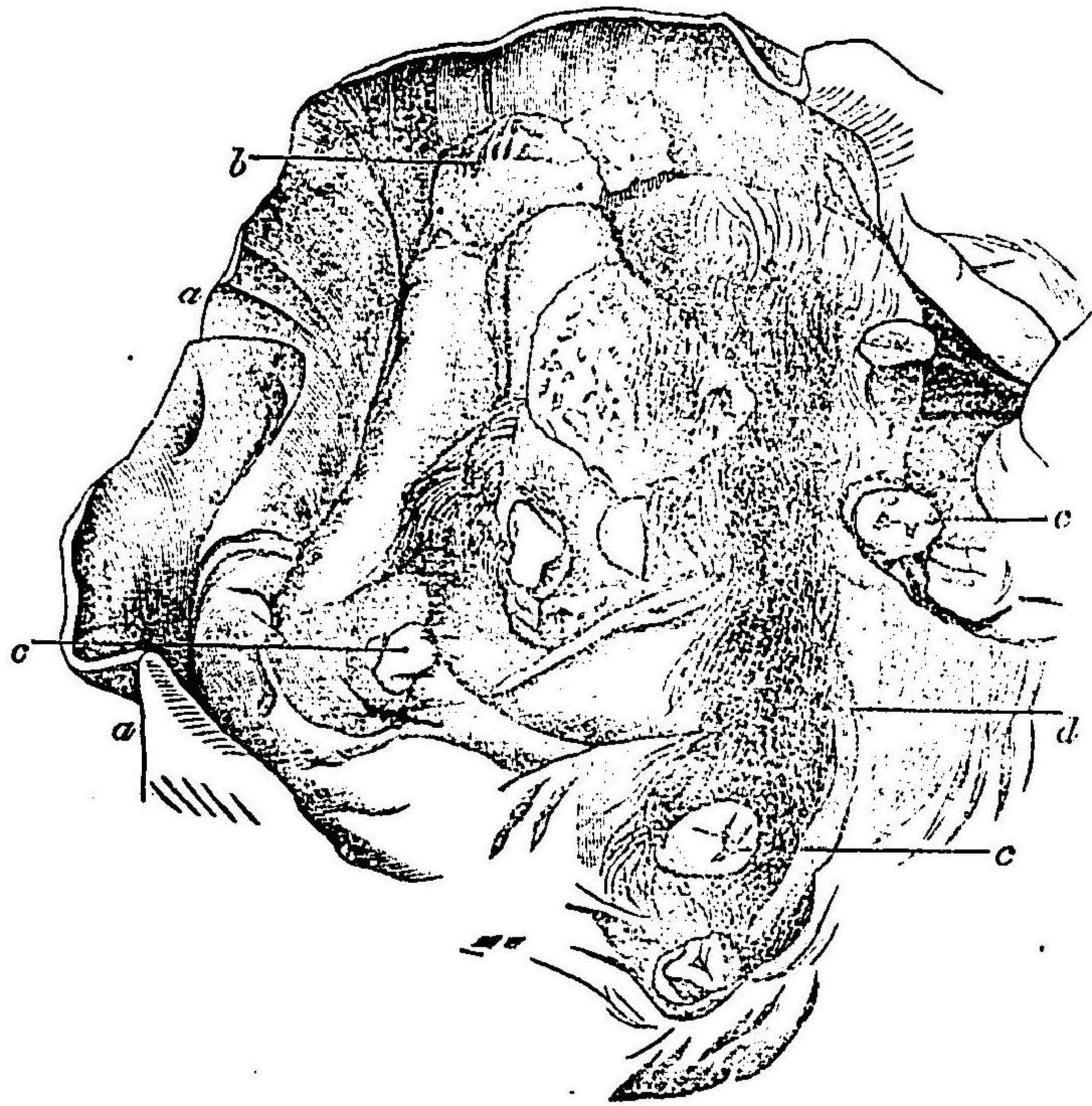
所謂皮膚樣囊腫 (Dermoid oder Dermoidzyste) (第百六十四及第百六十五圖) ナル者モ亦畸形樣腫瘍ニ屬スル者ニシテ其囊壁ハ結締組織纖維ヨリ成ルモノ内壁ハ皮膚ノ構造ヲ具ヘ重層扁平上皮乳嚢體ヲ有スル真皮、毛囊、皮脂腺、汗腺、皮下脂肪組織ヲ有シ毛髮ヲ發生ス又囊腔内ニハ柔軟粥狀ノ脂肪性内容ヲ充實シ脱落セル毛髮ヲ混ジ又時トシテ真皮樣形成物ノ下層ニ齒牙及骨質ヲ發見シ齒牙ハ往往脫離シテ脂肪性内容中ニ存スルコト有リ (第百六十五圖) 此他此囊腫内ニハ種々

圖四十六百三第
腫囊樣皮ノ部頭



ナル組織例之、甲狀腺、乳腺、中樞及末梢神經、筋等ノ組織ヲ發見スルコト有リ斯ノ如キ囊腫ハ殊ニ卵巢、腹膜、頸部、眼窩、鼻内、薦骨及尾骶骨部等ニ多ク發スル者ニシテ大小種々有リ殊ニ卵巢ヨリ生ズル者ハ人頭大ニ達シ既

第三百六十五圖 卵巣ノ皮様囊腫



ニ際シ主トシテ皮膚萌芽ノ其中ニ迷入スルニ因ル者ニシテ皮膚組織ノ外種々

(a) 壁
(b) 脂肪組織
(c) 皮膚及組織
(d) 成ル所ノ陰莖
(e) 齒牙
(f) 毛

ニ小兒期ニ發生スルモ漸次増大シテ春機發動期ニ至リテ著シク増大スルヲ常トス蓋シテ前記諸部ニ皮様囊腫ヲ發生スルハ胎兒發育

畸形樣腫瘍ノ療法

ノ成形物ノ其中ニ存在スルハ亦内胚葉ノ萌芽其中ニ迷入スルニ因ルナリ故ニ此囊腫モ亦實ハ上記ノ畸形腫ニ算入ス可キ者トス『皮様囊腫ノ内容ハ時トシテ油狀ナルコト有リ之ヲ油囊腫(Oleocyst)ト名ク

皮様囊腫或ハ粉瘤ニ類スル者ニシテ所謂上皮囊腫(Epitheliocyst)ナル者有リ是レ殊ニ外傷後指趾其他頭蓋骨ト硬膜トノ間ニ發生スル一種ノ囊腫ニシテ外傷ノ際皮下ニ錯位セル上皮細胞ノ増殖ニ由テ發生スル者トス此囊腫内ニハ亦粉瘤ニ於ケルガ如ク糜粥狀ノ内容ヲ有スル者ニシテ時トシテハ其中ニ異物ヲ發見スルコト有リ

療法 ハ之ヲ摘出スルニ在ルノミ然レモ殊ニ重複畸形ニ屬スル者ニシテ其稍大ナル者ニ在テハ手術ヲ施スコト頗ル困難ナルノミナラズ又全ク之ヲ行ヒ能ハザルコト有リ

15/12/09 / 3/14/41

明治三十九年七月二十五日印刷
明治三十九年八月六日發行



定價金貳圓

纂著者 下平用彩

東京市本郷區龍岡町三十四番地

發行者 田中增藏

東京市本郷區湯島切通坂町五十一番地

印刷者 植原儀直

東京市本郷區湯島切通坂町五十一番地

印刷所 建昇堂

發行所

東京市本郷區龍岡町三十四番地
(振替貯金口座四一八番)

吐鳳堂書店

(電話下谷一六七二番)

關西大賣捌

大阪市南區心齋橋筋二丁目

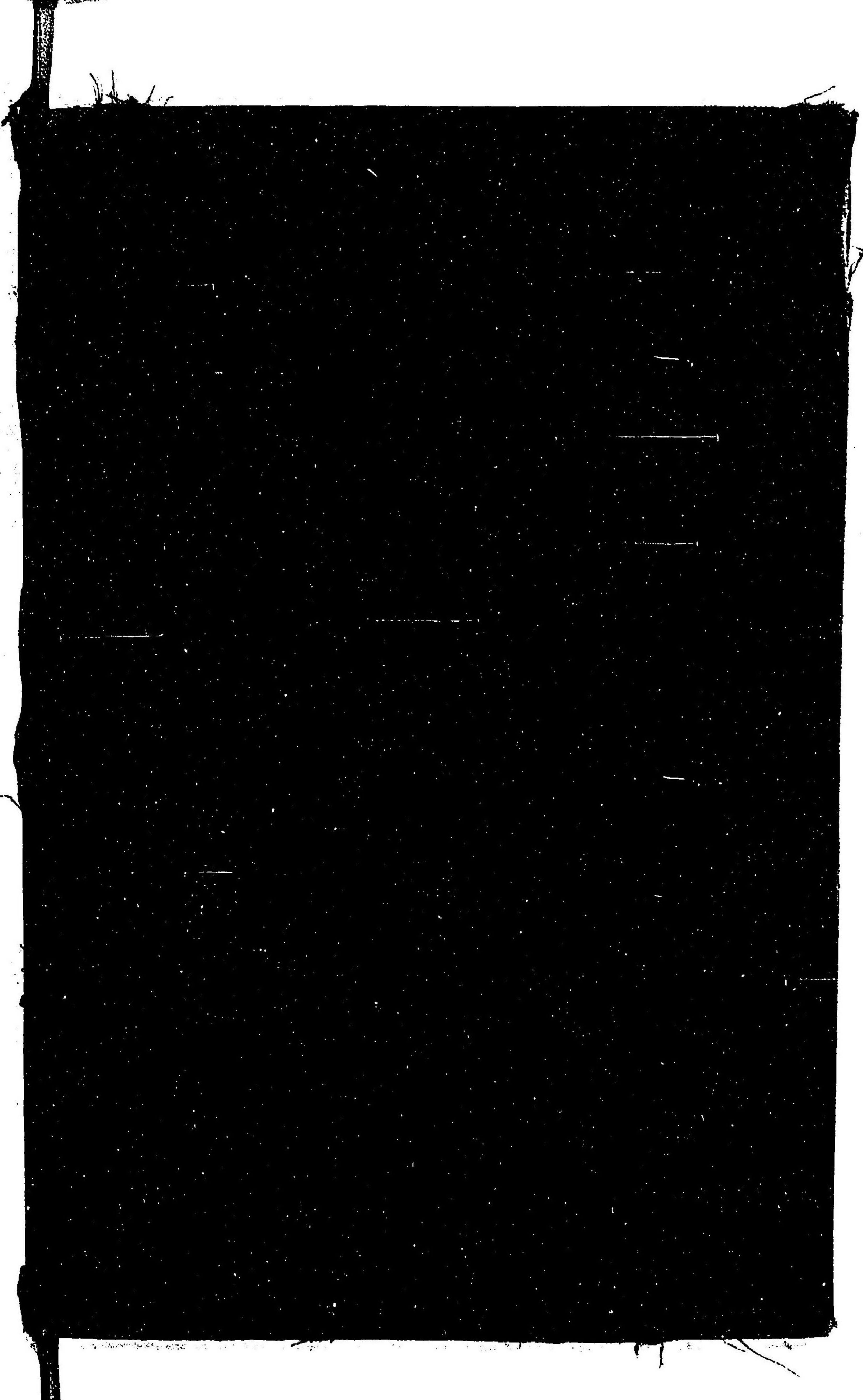
大阪市心齋橋筋博勞町四丁目

松村九兵衛
丸善株式會社支社

弘通書林

同	同	同	同	同	同	同	同	同	同
本郷區春木町三丁目	本郷區湯島切通坂町	本郷區春木町二丁目	本郷區湯島切通坂町	本郷區春木町三丁目	神田區鍛冶町	本郷區春木町三丁目	本郷區湯島切通坂町	本郷區春木町三丁目	同
積運堂書店	朝香屋書店	南江堂支店	金原書店	南江堂支店	丸善株式會社書店	丸善株式會社書店	丸善株式會社書店	丸善株式會社書店	丸善株式會社書店
京都市寺町通二條南	名古屋市京町一丁目	熊本市新二丁目	長崎市引地町	岡山市上之町	金澤市片町	若林茂一郎	丸善書店	長崎次郎	安中集榮堂
丸善書店	丸善書店	丸善書店	丸善書店	丸善書店	丸善書店	丸善書店	丸善書店	丸善書店	丸善書店

54
別庫
39



54
別庫
39

M

