

本刊歡迎

定閱！

介紹！

批評！



邊疆半月刊

第一卷
第四期

目錄

民國二十五年十月十日出版

論著

開發西北的「人」與「財」問題……………金鑑

綏省蒙族之簡史

美人眼中之新疆……………美國巴敦著……………吳偉英譯

新疆之石油

陝西之鑛產及其開發途徑(上)……………易海陽

偽「滿」金融機構的剖視……………弘口桶原著……………蕭瑟譯
劉亦蘋譯

回教禮俗——改節與離婚

雲南的經濟分析……………平山敬三著……………謝德風譯

辛亥革命時三多放棄庫倫之一幕

一位美國記者對於英藏關係之觀察……………李連課

最近南疆情況



邊疆

伊犁兵要地理(續完)

牛時

史料

西北土族史(續)

陳萬言遺著

遊記

西北行(續)

林鵬俠

雪中之生物

書報介紹

日本著名史地雜誌刊載研究

↓中國邊疆問題論文索引(續)

西尊

歐美人士研究我國邊疆問題之書目介紹

(二)西藏部份(續)

西尊

邊事彙錄

回文欄

改進邊疆人民食衣住行之生活要旨

時樂章



開發西北的「人」與「財」問題

金鑑

當東北三省淪陷時，有不少人抱着「失之東隅，收之

桑榆」的念頭，於是「開發西北」的聲浪，便高唱入雲。

政府方面常派員視察陝、甘，銀行界亦多派人前去考察，熱烈踴躍，大有蓬勃氣象。幕外的觀衆，亦都暗自心喜，以爲中國的西北半壁江山，不久亦許會恢復成漢唐盛世的繁華世界；誰料好事多磨，「開發西北」的調子，雖然鼓吹了這幾年，不但沒有弄出半點具體成績來，甚而連這個空調兒亦沒人喊唱了，這是多麼奇怪耶！

西北的開發在國防上，經濟上，都佔着極重要的地位，是絕對無問題。但是爲什麼負責的政府當局，以及一般社會人士竟然眼睜睜的把這絕大問題擺擱下去呢！我自己對邊疆事業向有興趣，亦甚注意，看見這樣事實，真納悶萬分，所以在去年暑假會用了將近三個月的工夫，到陝、甘、甯各省走了一趟，看看實在情形是怎樣。

歸來後，覺得「開發西北」的事業所以不能有長足進

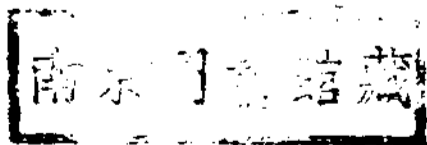
開發西北的「人」與「財」問題

展的原故，根本癥結是在於「人」和「財」兩大問題。

無論辦什麼事，第一要素是人。開發西北亦不能例外。這裏所謂人，應分爲二種：一是主持開發西北事業的領袖人材和行政人員；一是推進實際工作的勞苦工人。第一類的人是計劃家領導者，第二類的人是實行家工作者，佔有同等重要的地位。

目前的西北因爲交通不便，教育落後，和社會風氣的閉塞，舊勢力與障礙仍然是根深蒂固，同是一件事，在沿海各省用三分力量可作成的，在西北各地便須費十分的力量。問題的困難和事務的艱鉅，較之東南各地真加多到十倍。在東南，第一流的人材可以作出第一等的成績，在西北，縱有第一等的人未必能作出第一等的事。因爲這樣，要想開發西北，那主持或領導的人，必須是真正第一流的人才，方能希望辦出一點事業來。

但是事實是怎樣呢？一般人都忽視了這一點，認爲西



北的事情是容易辦理的。他本來在通都大邑是三四等的脚色，一到西北便想作第一等人材，所要作的事。有些人因爲能力不夠，知識不足，在東南各地失業了，不能立足了，便想跑到西北混飯吃。甚而有人想藉『開發西北』的美名，去滿足他升官發財的慾望。這是他們忽略了西北的客觀環境，真是大錯特錯。

縱然不犯前邊所說的毛病，因爲西北地瘠民貧，生活標準較低，經濟報酬較薄，有能力有才幹的人們都因爲貪戀大都市的物質文明或較優越的經濟待遇，都不願意跑到西北去作那吃苦耐勞的工作。所以結果到西北去的人常都不足以擔當所負的責任。

到西北去主持開發事業的人們，不但要有健全能力去應付那複雜的環境，去解決那困難的問題；同時還需要高尚的品格和優良的道德，免得被舊勢力所同化，惡習俗所薰染。因爲在閉塞的陝、甘各縣政治設施與制度，尙未能完全脫離清末民初的因循陋規裨政，在在皆是，尙無深切人格修養，那貪賊舞弊的機會反而更多。

近年來到西北去工作的人們，雖不能說都是無能力或修養不足的；但事實上都把開發西北的工作認爲太容易，

決不會拿出第一流人材去作第二流的事。縱讓拿一等人作一等事，已經不能得到一等的成績，何況常拿二等人去作一等事呢！這樣，怎能不失敗！怎能能有結果！

因爲這點錯誤，竟惹起西北本地的知識份子底批評與攻擊。他們祇看見壞的一面，便認爲到西北去的都是在東南不能立脚的失業份子，想藉開發西北的美名去達到那升官發財的希望，於是便高唱『西北是西北人的西北，』甚有高唱『封閉西北』之說，與『開發西北』相抵觸的。我在陝甘時曾由不少西北的朋友口中屢次聽到這種論調，並曾看到過一二種發表這類主張的刊物。

這種地方色彩太濃，封建思想太深的說法，固然爲有識和遠見的所不取；但因爲到西北去的人不能合乎客觀的理想與要求，致激起這樣的反感，實在是開發西北的進程中所當特別注意和反省的一大問題。據我個人經驗所得，就以過去由陝通蘭的公路而論，簡直壞到無以復加！新修的橋樑不到一月就會陷塌，汽車夫竟公開的一邊與婦女戲弄，一邊開車，致發生翻車闖禍的大亂子，至於那路面凹凸不平，轉灣處角度不夠，臨崖近壑處無保護標誌，隨時可以出危險，更不必說了！事實表現是這樣壞，怎能不

使當地的人批評與攻擊？

要想開發西北的事業有相當的發達和成績，第一先決問題就是要找那真有才幹，真有犧牲精神，和高尚道德的健全人才去主持這等工作。若再想掛羊頭賣狗肉或藉此去找個人的出路，那『開發西北』的問題便真不堪設想了。至西北本地的知識份子，亦當把目光放遠大些，認定『西北是中國人的西北』，把頭腦放冷靜些，承認本地人才的不不足，竭誠歡迎那造福西北的外省人士，不可再故步自封，存着那落伍的地方觀念。

上邊所說的是主持開發西北事業的領袖人物和行政人材，至於那推行實際工作的勞動大眾，亦是一大問題。陝、甘兩省因鴉片烟的流毒，染有這種嗜好的甚為普遍，一般民衆的體格，多半已是骨瘦如柴，臂無縛雞之力，要想以這些人担任建設勞動工作，事實上亦極端困難。並且有烟癖者都是懶怠成習，要使他們努力勞動工作，頗不容易。至於女人，因為纏足的遺害，身體大受摧殘，婦人在田園中工作，多見是膝行匍匐。這亦是人工或勞力上的一大損失。

大規模的開發西北，自然需要很多的勞動工人去擔當

開發西北的『人』與『財』問題

那實際建設工作；而事實上本地的勞力供給又不足用，怎樣去得到這大批的勞工，確是個極重要而又困難的問題。屯墾呢？移民呢？用經濟的引誘，讓人民自動的遷入呢？還是憑政治力量由政府輸入呢？不論採取那種辦法，都須有周密的計劃和完全的步驟，決非可以貿然從事的。同時要厲行烟禁和放足運動，增進西北居民體力，使他們亦都成爲能以擔當實際建設工作的勞動大眾。

開發西北的人力解決後，第二個根本重大的問題便是財力。在資本主義制度下，凡事是非要錢莫辦。現時要想完成開發西北的偉大事業，當然需要極大資本。但是西北本身，因爲天災，兵災，匪災，和烟害已經是民窮財盡，嗷嗷待哺的瀕於經濟破產絕境，從那裏能籌得這一筆鉅款！結果自不能不仰給於外方的投資。

中國的現金或資本大部分係集中於京、滬、漢、粵各大都市。內地的流動或剩餘貨幣，可以作投資用途的，實在有限。所謂投資自然不能不仰給京、滬各大都市的銀行界。但是銀行界投資的條件是第一要穩當安全，第二要能於最短期間獲得利潤。西北的情形因地方不靖，匪患堪虞不合於第一點的要求，而西北投資多是農業或固定性質轉

變不靈，獲利較遲，不合乎第二點的要求。結果，國內各銀行界對於西北的投資，都是裹足不前，無法進行的。

銀行界對西北投資的畏縮，是開發西北進程中的極大困難。我們一方面希望政府當局切實努力，把西北的匪患肅清，掃除封建勢力的餘毒，使政治清明；地方安靖，俾便銀行界敢向西北各地去投資。同時希望銀行界亦須把眼光放遠些，不可僅顧目前利益，亦當着眼於國家和社會的幸福，來踴躍的向西北投資，時間雖然長些，而這種投資是會有極大利潤的。

開發西北的財力，除私人投資外，當然是政府資本。所謂政府資本可分為兩種來源：一種是國家稅款收入，一種是國外借款收入。一個統一國家的財政，應該是統收統

支，中央政府的措施是統籌全局，以有餘而補不足，使全國各地得平均發展。所以中央儘可用『補助』或『協濟』方式去發展貧苦地方的事業。不過目前的困難是中央政府的收入不豐無這筆餘款去補助。第二種是在於借貸外資。若是將外來借款用於生產事業，借債亦不是件不可行的事。在拉丁南美如秘魯巴西等國借債與國亦是事實。所以借債本身亦不是罪惡，全看對這款項的支配和利用是否得當。政府若真有完備的計劃和確切的把握，在不損失主權的範圍內，未嘗不可以舉辦一大宗外債，為作開發西北之用。而使完成此項建設事業，達到所謂「收之桑榆」的目的呢？

二五，九，二十一，

綏省蒙族之簡史

綏省蒙古人民，俱係土著，因稽考史書所載，今綏遠伊克昭盟之地，皆為昆夷獯鬻獵狁之牧境，迄秦時蒙恬築長城，匈奴遠遁於外，所謂獵狁匈奴等名詞，即當時對蒙古之稱謂，漢唐宋之世，雖屢經征討，然蒙民遷移者較少，終得風茅踐土，及蒙古入主中國，更劃綏遠為中書省之一部，而蒙民之繁殖尤為擴大，即至明世元太祖之弟，哈薩爾之後，分據青山以北，是為烏蘭察布盟六旗，太祖十五世孫達延汗，則據黃河以南，是為伊克昭盟七旗，至青山黃河之間，是為西土默特旗，清之中葉，民政漸次成立，漢民移墾於此者甚多，除烏伊兩盟，仍保存其舊制外，而土默特旗之蒙民，已被同化，然其為綏遠土著，實為毫無疑義也。



美人眼中之新疆

美國巴敦著
吳偉英譯

從世界的屋脊到揚子江流域，現在有英蘇日三國之劇力戰爭，而此戰爭有改變中亞細亞局面之可能。所以影響的區域，因路途遙遠，而世界各國對此不甚注意。據歷史上看來，西藏，四川，新疆的區域是中國的一部份，西藏類似封建的一邦，而新疆是新成立不久的省份，在（一九一一年）滿清傾覆以後，中國在西藏及外蒙統制的權力，已壽終正寢。該兩地已為英俄所控制，新疆在表面上，仍然屬於中國，而實際上則與中國其餘各部份顯然分離，成了獨立的狀態，全省大部分的對外貿易，以俄人為最多，而俄人對於首府迪化，專施用政治的力量來監視一切，英國在近印度邊境，喀什喀爾取有立足地，除此以外，並無其他各國，在該省得有潛勢力，至於英人的力量，至今只限於喀什喀爾的一區。

乃自（一九三一年）以後，日本向亞洲邁進，中亞細

美人眼中之新疆

亞局勢為之一變。而日本侵略新疆的途境，係從內蒙古而來，日本另與阿富汗發生了外交的關係，以抵制英，俄的勢力。

新疆省約有四十萬英方哩之區域，人口則不足二百萬，過去曾為亞洲最富之區，為成吉思汗主要根據地之一，近幾世紀以來，地土日趨乾燥，使許多大城市逐漸荒廢了，該省蘊藏礦產極富，但究竟蘊藏若何？現在不得而知，終之亦不失為中國最富庶之一省，人口大多土耳其族後裔，用土耳其的語言，然而與新土耳其並無若何關係，新省的土耳其份子，對凱末爾革新運動，異常的反對。他們是屬於土耳其民族的守舊派，而他們對於蘇聯霸制權有很嚴重的威脅。在該省有少數的中國人，都係營商貿易，為人民當中的特殊階級。最可憐份子，要算是白俄的逃亡者，他們雖然反對蘇聯的霸權，因本省非常腐化，他們所站的地

位，亦不能抵抗蘇聯當局。

自從（一九三〇年）土西鐵路完成以後，使英國當局備備不安，而蘇聯至今尚未建築至新疆邊境，但是汽車路通達迪化，是很容易的一個途徑，所以現在從中國本部任何人士到迪化，須要經過蘇聯的土地，從前德國由上海至迪化的航線，現在不通了，在一九三〇年以前，英屬印度有一位施故白克上校在新省假裝一個探險家，於暗中秘密活動，據瑞典探險家斯文哈定宣稱：該人主要目的，是想使新疆成爲第二個阿富汗，自一九三一年以後，日本亦有許多人假裝參詣聖地的回教徒，潛入新省去秘密工作。最奇怪的，某國並沒有回教的存在，蘇聯的動靜，在這個時候，不易看出的，他們多屬於經濟方面，活動的性質，在迪化還沒有莫斯科帶來政治活動的證據。

到了一九三三年遂引起了該省的危機，一方面馬仲英所領導的叛軍，在新省中部和東部攻擊金樹仁的部隊，在另一方面有英人所策動的喀什喀爾獨立政府之出現，馬仲英叛亂的背景，雖然尚不明瞭，但是英日雙方，對於蘇聯勢力之攻擊，焉有其可能性。

馬之部隊所用器械，全屬由印度運來，英國的軍用品

，另外在南京政府方面所宣佈，不承認金樹仁與蘇聯所訂的密約，亦可證明反蘇聯的性質，此項密約，關於蘇聯用經濟力量來發展新省，南京政府在此時，雖有對日問題之發生，仍派外交部長羅文幹到該省接洽一切，在著者的意見，羅氏之使新，是對於防制爆發各國的陰謀有關。

前據非正式之傳說，羅博士曾爲當局所拘，後向蘇聯當局疏通，方得自由。金樹仁終被推翻，即以盛世才將軍繼任。盛世才一度爲滿洲義勇軍將領之一，自反日戰事失敗以後，逃入蘇聯境內，他和其餘的義勇軍將領，及所屬軍隊均受蘇聯官員之訓練，他們逐漸的移動於新疆邊境。在那裏得到蘇聯不少的軍實供給，驅使他們侵入該省，這是蘇聯最敏捷的一種動作，金主席乃是中國的腐敗軍閥，他過去站在個人的本身利益方面着想，因鑒於該省在地理上，經濟上，與蘇聯很爲接近，故使他不得不親俄。

盛世才對日本和對南京政府，同樣的不表示友好態度，因爲前者他曾失敗於滿洲，且又以中央不肯援助的緣故。當盛世才率其部隊入新時，並沒有能幹把馬仲英的叛亂戡平，雙方戰爭經過了很長的時間，據旅行迪化意大利探險家奧蘭迪利博士云：蘇聯軍隊曾實際侵入該省援助盛將

軍，此事在蘇聯當局是絕對否認的。盛世才在新疆中部東部於一九三四年三月間得到完全勝利，不久喀什噶爾獨立運動亦失敗了，另據塔斯社傳聞莫斯科宣稱：喀什噶爾叛亂之骨幹完全瓦解，而英領事所代計劃組織獨立政府的企圖亦隨之而失敗了。那時馬將軍在喀什噶爾主持一切，反對日本對於新疆之陰謀，英國代言人在喀什噶爾，疏勒，和闐等地，企圖連成爲一回教獨立國，該國即與英屬印度回教王子聯合一起，而蘇俄竟激烈援助盛軍，破壞此項計劃，蘇聯在喀什噶爾總領事，與東干人未失敗以前，曾一度作調停人，馬仲英失敗後，逃入俄境，係由蘇聯領事衛隊護送入境，此事由史之演進程序上觀察，却不能謂爲無因。

盛將軍自在新省獲得勝利以後，蘇聯在新疆的統制力更加強大，第一次蘇聯即派俄國顧問安插於省府中，其中二位即係軍事人才，省府於莫斯科方面接洽無限制信用借款，圖謀經濟的發展，此事不得不使南京與其他有關方面，惹起驚訝，迪化當局對於南京方面的答復，是用服從中央政府虛偽的詞令來掩護。

莫斯科當局在新省增加他己身的利益，其主要目的，爲抗衡英日對新之陰謀，共黨在這幾十年間，雖然沒有剩

餘的資產，來發展國外之地，但是他不能忽視已在中國所得之利益，自從在北滿洲全部勢力喪失以後，對此問題不得不更加注意，不僅如此，依英人之目光觀察，蘇聯占據新省，可成爲軍事的根據地，且又可以作抵抗日本侵占的一個壁壘，同時亦爲經甘肅到中國本部的正道。

最近日本軍事機關一種傳聞，蘇聯經新疆以至印度邊界計劃造成公路，但同時日本亦預備在內蒙古到新省發展汽車交通，此事並不甚難，因爲在沙漠上來造汽車路所用的工程不大，日本另外還計劃延長平綏鐵路達於新境。

日方復常計劃延長隴海鐵路，從中國本部到新疆，即以抵制蘇聯在新疆的霸權，至於中國的紅軍，在川甘陝之活動，多少終與在新之莫斯科負有巨大陰謀的活動人們有連帶關係，此事雖無確實證明，但他很有可能，我們展開地圖來看，他們盤踞甘肅到新疆邊境這一帶，很可以爲抵抗日本及英國的緩衝地，——這就是說：他們是橫過長而且狹的山脈及沙漠，假如蔣將軍或者用飛機的力量，來消滅中國紅軍的勢力，他們亦祇好遁入新省，但是他的結果，無疑地很有興趣，然而我們亦不能夠預測他們的將來了。

新疆之石油

石油古無稱之者，或謂古之所稱玉膏，即今之石油。新疆石油已發現者，天山南路則有莎車，喀什，阿克蘇，溫宿，庫車等處。天山北路則有迪化，綏來，沙灣，烏蘇，塔城等處。似我國石油之分佈，乃起自新疆天山而至甘肅西部之燉煌玉門，復自甘肅東部入陝西北部，再越秦嶺山脈而至四川盆地，新疆爲世界上離海最遠之大陸，然在古時則爲內海，石油本爲海底動物脂肪質沉積而成，產於古時內海之新疆，自屬可信。且與蘇聯中亞細亞油田，疑稱同一線脈云。



陝西之鑛產及其開發途徑(上)

易海陽

一 緒言

西北爲我中華民國民族文化發祥之地，歷史光榮，物產豐富，惟因過去交通阻隔，中央未能注意週全，以致苛政病民，煙毒瀰漫，疊相演變，釀成今日之危局，若不急圖開發，以資挽救，對於我國整個存亡之關係匪淺也。邵元冲先生說：「要知沒有東南，就沒有西南，沒有西北，就沒有中國了。」此數句之報告詞，更覺驚惕。在今日中國處於風雨飄搖之下，開發西北，是急不容緩之事實。開發之道，首在開發礦產與交通，政府最近派員分赴西北各地，勘察路線，調查鑛苗對於西北資源之注意，可以想見矣。果能於此非常時期之際，擇其最易着手者，提前開發，對於救亡圖存之工作，未始不無裨益也。

西北鑛產，素稱天富，金屬鑛產與非金屬鑛產，無不

陝西之鑛產及其開發途徑

蘊藏俱備，而尤其是煤層鐵礦，幾乎遍地皆是，早已爲中外人所共知。惜我國缺乏人材與資力，加之西北交通阻塞，道路崎嶇，各種礦產，未經精確之調查，不能盡量開採，以吾人研究所得，有取之不盡，用之不竭之慨。雖有開採者，均多沿故技，於是產量有限；既有出產，而又不能銷售他地，每年所售之收入價值，大概總計不過三四千萬元。致自己國內需要，反仰給於外貨之輸入，坐令大好寶藏，棄之於地，利權外溢，是無異讓藏誨盜也，若不從速設法，則社會之需要，遂逐日之增加，即我國利權逐日之喪失。若能以國家財力，地方人力，專家學力，共策邁進積極開發，則足爲我民族生存之龐大資源。並可增進全國之國民經濟，更可以免去外人之垂涎也。現在西北各地礦產究竟如何？一般論之，陝西新疆之煤與石油，甘肅新疆之金銀，青海綏遠之煤及五金，寧夏之鹽與鹼，尤爲稱著

九

。此實爲吾國之寶地也。作者於公餘之暇，搜集各方材料，參考所得，謹先擬成陝西一省之各項礦產概況，以供開發陝西礦產之徵助，希讀者有以糾正與指教。

二 陝西礦產概況

陝西位於黃河上游，在河套之南，跨渭水漢水兩流域之地，東西相距約八百餘里，南北約距一千四百餘里，面積約五十六萬四千餘方里，人口約一千一百八十餘萬，平均每方里得二十五人。東界山西河南湖北，南接四川西鄰寧夏甘肅，北以長城界綏遠，全省分爲三部，中部爲關中，北部爲榆林，南部爲漢中，轄縣九十二。全省土地肥沃，物產豐盛，礦產饒富，居民大部業農，兼善經商，而樸實剛毅，機敏堅忍，是其特點，惜交通不便，民智未開大好寶藏，棄置於地，良可慨也。

陝西之西北各地，多爲山岳地帶，礦產豐富，蘊藏極廣；而油田散於延長，延川，安塞，膚施，甘泉，鄜縣，中部，宜君，同官等縣，佔地甚廣，名聞遐邇，不但爲西北一大富源，亦爲陝西一大事業。該省西北部盆地，有二疊紀及侏羅紀系統之煤脈；其最著名者，爲韓城，同官，

宜君，等縣。他如鎮安之鐵，鎮平之石棉，神木之城，朝邑之鹽等，俱富有採取之價值。茲將陝西各地礦產概況，分述如左：

(一) 金——我國產金最富，實不亞於他國，除黑龍江漢河一帶，及外蒙古，新疆外，其次則爲陝西，陝西蘊藏極富，惜多未開採，既有採掘者，且爲當地人民偷掘；雖經官方多次禁止，仍無効力。查陝西金礦，佔地頗廣，其重要區域約占有十八縣之多。

1. 華縣，該縣之金堆在城街南，約距一百二十里至一百四十里，有金礦數處，皆產金砂，礦苗甚富，礦質亦佳，奈煅煉不精，以致出產量有限，實爲可惜耳。

2. 蒲城縣 蒲城縣境內之金雷山，亦有金礦，但質不佳，探出鑛塊堅硬，不易碾碎，勞力多而獲利少。

3. 富平縣 盆傾峪內距底店郭家村二十五里東北向，約在縣治東北八十五里左右，產金，有時發現白銀，但產量不多。

4. 藍田縣 藍田縣境之陽峪河，產砂金，土人取之沿岸水流之處，淘洗石砂，餘爲砂金。

5. 雒南縣 雒南縣金城百花嶺張北川王家村，約在縣

治東南六七里地，產金。

6. 南鄭縣 該縣境之南金關石溝地方，產金甚佳，然現已採盡，今雖另開鑛穴，但金質仍不多。其外縣之漢水沙中產砂金，狀如麥屑皮，土人掬取，謂之麩金。

7. 安康縣 縣之大塊石，楊兒溝，恆溝，紅河及七里溝等處，均產砂金。

8. 城固縣 城固縣之鐵爐坡，桑園子，金河子，二部霸等地，產金。

9. 西鄉縣 縣之銅車壩，有金鑛，間或採出銅質；狹口有金鑛；黃泥山灣有金鑛，其質甚佳，間有銀質發現；苦竹壩地方，亦產金鑛，但質量亦不佳。

10. 沔縣 縣境之高字坡，黑河壩，七里溝，硤石驛，劉家寺，水磨灣，子干營，新鋪灣，青平驛，柿子院，石窩居等地，均為產金區域。

11. 褒城縣 褒城縣地方，產金區域亦廣，但質不佳；該縣產金區尤著者，以黃官嶺，質佳色澤，取出雜質甚少，易售市價。

12. 寧羌縣 滴水河，陽平關，青剛坵岱安以及燕子壩金水河，三堆壩等處，均產金。

13. 山陽縣 山陽縣境之鵝嶺鋪地方，產砂金，均多土法採掘，產量不旺。

14. 洵陽縣 洵陽縣至蜀道壩及草坪鋪絞溝等處，均產金，質色皆不佳。

15. 紫陽縣 該縣縣屬之之台山稍洞地方，均有金鑛，惟面積極小，出產不旺。

16. 鎮安縣 鎮安縣城之北隅，約距城二十餘里之棗園子地方，產金，土人掘洞淘取，碾碎煉金。

17. 平利縣 平利縣境之東河口產砂金；再往數里，鴛鴦地方，亦產金。

18. 略陽縣 該縣之鐵佛寺產金，間或有銀鑛發現；此外距城七里之麻柳鋪，距城一百二十里之大院子李家灣，距城九十里之楊家壩，距城一百十里之黃家河及高家坎，距城九十里之西渠溝，距城五十里之木瓜橋，距城四十五里之高石嘴。距城三十里之蹇家壩夾門子，距城一百二十里之郭家壩，距白水江七里之封家壩；北巨金池院牌，中川墨松店鐵廠壩押，佛碎等牌，賢材牌；西距壩牌，郭家壩花廠講，燕子壩等處，均為產金區域。

除上述各縣產金地比較重要外，再如寧陝縣之大灘，

青布泉；嵐皋縣之平溪河，四季河以及平吉河；石泉縣之衛門及漢江等他，均產砂金，其他各地，枚不勝舉。

(二)銀——陝銀鑛，佔地極廣，雖有採掘，實未盡其產量，倘能認真開採，則質地之佳，蘊藏之富，當不減於他地所產。土人採取礦塊，無科學方法，所鍊之塊，大部分隨雜物棄去，以致所剩無多。今後應改用新法採煉，則產量定能自增矣。其銀礦產地有：

1. 華縣 華縣境內南部，約距城三十里之太白路，有銀礦數處，產量甚豐，但色暗不潤。

2. 隴縣 該縣屬之大底村，寬達寺，黃段峽三地，均有銀礦，惜多未開採。

3. 南鄭縣 金家溝，營家河，南法慈流，海口壩及小岩等處。均產銀。

4. 城固縣 該縣境之小河口及塞坡上二處，亦有銀礦，現已開採，產量不旺。

5. 西鄉縣 西鄉縣境之雙合黃及羅家壩兩地，均產銀，惜多用土法採掘。

6. 沔縣 縣之仙河，銀區溝，北代關等地，均產銀，但其質不佳，因礦區內常掘出銅或琉璃等物。

7. 褒城縣 縣境之竹巴子，羅家山，高山及梁河等地，均有銀礦。

8. 洵陽縣 洵陽縣屬之銅錢關，銅硝洞等地，亦產銀礦，但礦銅常湧清水，有礙工作。

9. 略陽縣 該縣之好坪子，娘娘壩兩地，均產銀，其質不佳，且有時掘出水銀。

10. 嵐皋縣 大道前，柳溪銀坪山，雙榆皮溝，銀屏山，及縣境之南部，均產銀。

11. 鄜縣 在額西北隅二百里之石廠子；聞成分極佳，每鑛石百斤，約有銀質七十斤，昔曾有蜀人前往開採，因未用科學方法而失敗。

除上述各縣銀礦較為著名外，再如鎮安縣兩儀河；岱黃縣接官所；留壩縣廣花山麓及口關，鳳縣方石鋪；山陽縣河等地，均有銀礦，但產量甚小，面積不廣，茲不詳述矣。

(三)銅——陝西銅鑛，以鎮安縣二台子地方，尤為著稱；但係古銅，深不可測，重要鑛床，似已採盡，發現之新鑛苗，亦未開採。就原有鑛銅之附近土人，適用農閑採掘銅礦者，惜方法笨拙，又無資本，無形停廢矣。陝西銅

礦產地有：

1. 潼關縣 該縣境內之董谷口地方，產銅，昔日出產甚旺，現因原洞掘盡，久已停探。

2. 南鄭縣 南鄭縣之廟壩，產銅，但出產不旺，銅質亦不佳，因礦內常現鐵，鉛，錫等之故。

3. 安康縣 該縣境之牛山，產銅，多為商辦，事先未經調查，常將礦脈掘斷，頗不經濟。

4. 西鄉縣 西鄉縣境之杜家溝地方，產銅，質佳色潤，出產亦旺，因限於交通阻塞，不能運往各地銷售。

5. 沔縣 縣屬之椒樹灣地方，產自然銅，但其質略硬，礦脈甚廣。惜多用土法採掘，出產有限。

6. 山陽縣 山陽縣境之小河口，礦子河兩地產銅，分佈甚廣，礦脈亦厚，長約十餘里，闊有四五里不等。

7. 鎮安縣 二台子地方銅礦，產量甚豐，蘊藏甚富，其質亦佳，惜採法過劣，以致取量有限；他如冷水溝，桃溝，石嶺溝，太陽坡，右東嶺，峯王溝，上毛坪等地銅礦，亦頗著稱，但其質較次；再如劉婆溝口，亦產銅，其色略黃，但質不淨，因礦脈常掘出硫磺等礦。

8. 略陽縣 該縣境之大園子地方，產銅，佔地甚廣，

表約一百餘里，廣一二十里不等，但掘洞不達數十公尺者，不得續質，財力耗費甚鉅，現多停探。

9. 嵐皋縣 該縣屬之左龍溝產銅，昔時開過，因出產不旺而停，現擬再查續脈試探，不知結果如何？他如鄉子壩，亦有銅礦，現未開採，據一般研究，礦脈甚厚，約十餘公尺不等，面積亦廣，但未經詳確調查，故未敢開採。

10. 石泉縣 該縣境之後雙嶂，楸樹壩，兩地均有銅礦，雖經發現，惟距都市寫遠，礦苗已露地面，至蘊藏若何，尚未探勘，尙難遽加判斷也。據地方士人云：脈層過薄，厚僅半寸，惟面積頗廣，大致估計，約有五方里，質佳色略紅，間有黃色，但性極堅硬，不易煅煉。

(四) 鐵——陝西鐵礦，惟因交通不便，燃料(木炭)缺乏；每鑛區日需木炭甚鉅，附近森林，日形短絀，其價值亦必因之而減耳。欲圖發展，頗屬不易。陝西鐵鑛區，多產於鎮巴，雒南，鳳縣，柞木，同官，西鄉，甘泉，鄜縣，孝義，耀縣，韓城，藍田等縣。在前清嘉慶時，秦嶺巴山間產鐵甚盛。如褒城之鐵驢川；略陽之鍋廠；定遠之明洞子；寧光之二郎壩；留壩之光仙山；鎮安之黑洞溝；洵陽之給家河；均係當時產鐵之地。又有黑山江山之分，黑

山者炭審之別稱；先須就老林砍伐裝審，燒成煉鐵之炭。紅山者因山中產出之鐵鑛，其石塊色微赤故名。紅山處處皆有，而燒炭必須鄰近森林之地，故鐵廠恆設於森林之傍。當時鍊鐵，係用一丈八尺之鐵鑛，四面椽木作柵，其形方，堅築於土泥中，上有筒放炒，下層放炭，中置鑛石；鑛石若干斤，用炭幾許，皆有定量，不可增減。傍用風箱，十人輪流拽之，日夜不斷；火鑛底部有輪；鑛渣分出，鑛之化爲鐵者流出而成鐵板。每鑛鑿人一名辨火候，別鐵色成分；通計傭工每十數人可給一鑛。供給一鑛所用之人役須百數十人。如有六七鑛則傭作傭工不下千人。鐵既成板，或就近製鍋廠，作農具；其搬運之人，又須千數百人，故稍大之廠，必須二三千人。小廠三四鑛，亦必有千人或數百人。本省現在產鐵最著之地，爲鎮巴縣之鹽壩，石虎壩，白陽關，仁村等地。其鐵廠現在屬於傅童邢余四家，年產約十餘萬斤。茲將陝西省鐵鑛產量佔地面積及區域與總價，簡略列表如左：

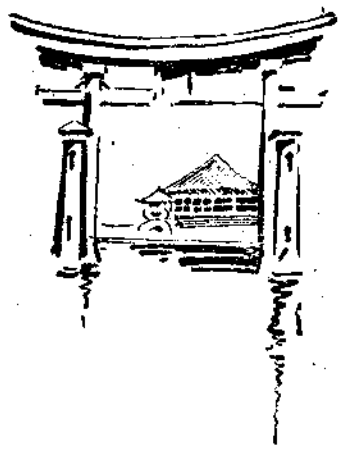
區	面積	數
	四十二里	
	一，〇九二畝	
	二十二處	

產量 七四〇噸
價額 七·四二六元

(五)錫——陝西錫鑛，於昔時產量甚豐，因採掘年久，現出不旺。其產區有二：一在安康縣秦效舖；一在鎮安縣獅子口；面積甚廣，約佔五百餘公畝，坑深四十餘丈。曾經官商合資經營，嗣以資本不足中輟。

(六)筆鉛——陝西筆鉛鑛，產量甚豐，蘊藏亦富，產區尤著者，以鄠縣地方最盛，該縣鑛區有二：一在縣屬之釋成溝，現由阜民筆鉛鑛公司代表胡實平呈請陝省建設廳設定小鑛業權，計鑛區面積有一公頃九十公畝六十八公厘。於民國二十二年四月間，經廳核准發給執照執業，開其質甚佳，實不亞於「鷄牌」筆鉛之鉛。一在縣境之梯子溝地方，係由劉仲榮執業，呈廳核准爲開鑛權人，於民國二十二年四月間實行發給執照。該鑛面積約佔一公頃五十四公畝五十九公厘，但不及釋成溝所產之旺，其質爲硬，色暗易斷。他如鳳翔縣之盧山，亦產筆鉛鑛，但其質不佳，至今仍未開採，此是略述陝西筆鉛鑛之大致情形也。

(未完)



偽「滿」金融機構的剖視

弘口桶原著
蕭瑟合譯
劉亦蘋

目次

- (一) 滿洲各種金融機關的現况
 - 一 滿洲的中央銀行
 - 二 滿洲的普通銀行
 - 三 滿洲的中國銀行
 - 四 滿洲的日本銀行
 - 五 滿洲的歐美銀行
 - 六 滿洲的金融合作社
 - 七 滿洲的金融組織會社
 - 八 滿洲的無限公司
 - 九 滿洲的典當業
- (二) 滿洲金融機構的特徵並今後的趨向
 - 一 滿人銀行事業的缺點

- 二 滿洲金融機構的特異性
- 三 各種金融機關的盛衰與大連市場
- 四 滿洲金融機構的準備及其趨向

這一次在「新京」，曾與當時滿洲中央銀行副總裁山成喬六氏作過一度短時間的會晤，山氏爲銀行界聞人，對於滿洲金融的概況，亦頗有確到的見解，講過這麼一篇話：

「滿洲金融組織的建立開始，比較日本差不多遲了有五十年之歷史，日本銀行事業，草創於明治十五年間，至十八年時，始發行兌換銀行紙幣，其時所存在的一百五十家國立銀行發行紙幣的總額，約計一萬四千三百萬元。而本行（即中央銀行）自開業以後，曾發行過一萬四千二百萬元的紙幣額，兩數比較，僅不過一百萬元之差，然滿洲的人口，少於日本在半數以上，照這樣情形計算，未免有點

太濫發得過分了，所以當時日本在各地的二百十八家私立銀行與類似七百四十幾家的銀行機關，以及再加上中，歐，美等銀行在業務上的競爭，抓住了中央銀行弱點，顯然是站在予以不利的地位。

現在假如以滿洲中央銀行所處的情境上來講，非得從速依照「滿洲國」所頒布的銀行法去施行，或者可以達到轉好時期，然而解除困難上唯一的途徑，其先決條件，厥為禁止朝鮮的銀行鈔幣在滿洲流通，與在滿洲各外國銀行在業務上的無謂威脅，這不僅是中央銀行本身利害關係所繫，確的却是整個滿洲金融界前途上的興衰盛亡！

自從經過了奮鬥與努力的階段以後，「滿洲國」能有今日的建設，其最顯著之事實，是為金融的穩定，而金融能得以穩定，極顯著的判別，當以幣制統一成功，解除了根本上的困難，尤以現今在滿洲各歐美外交家，實業家，新聞記者等以站在外國人的立場，所用的是側觀眼光，所見到的是顯明事實，關於滿洲中央銀行在業務上整頓了以後，竟能穩定了整個滿洲金融界，這一種的讚嘆，極值得我們欣慰着過去的奮鬥，是獲得了良好的結果！」

第一 滿洲各種金融機關的現況

一、滿洲的中央銀行

滿洲中央銀行在從前「張家二代」的時候，極為紊亂，幾無成績可言，尤以通貨幣制的實行受了最大障礙，自大同元年六月一日公佈了滿洲中央銀行組織細則以後，以三千萬元的資本金，建設了在滿洲唯一的特殊會社，同月十五日正式成立，至七月一日開始營業，開業後，首先的政策，即將舊有所發行過銀行紙幣的四家大銀行機關（東三省官銀號，吉林省永衡官銀號，黑龍江省官銀號以及邊業銀行）實行合併，重新分支了全滿一百廿八行，差不多均在同一時期開始營業，一年後，又將舊發券銀號所有附屬業務的特產買賣，如醬油業，釀造業，典當業，雜貨業以及代理以上業務的大興公司，一起移讓出來，而今各種特產企業，已皆為「滿洲國」的特殊會社直接管理，在業務上大加整刷，確有一番新的氣象。

一方面又以組織法第十一條的規定，完成了舊行虧損而填補發行公債三千三百萬元，對於資產內容，誠然改善，已可無再有昔日的劣點見到了。

接着「國」幣的發行，舊貨幣與地方通貨的整理，再加上政府的力助，故進行上極易推動。從前舊四行所發行過十五種紙幣，合「國」幣額爲一萬四千二百餘萬元，引換期限爲三年，至康德三年年底止，合計換回舊券一萬三千二百餘萬元，其百分率幾在九十以上，國幣價值得以穩定，存款儲蓄與匯兌事業亦促成了相當的成功，歸根求源，「滿洲國」金融政策的確立，實不能不言功於中央銀行的動績，加之現在附屬地行政權已經撤廢，對於金融機構的調整益趨一元化，在業務上的途徑更臻深一層的充實。

本年五月以至現在，中央銀行差不多分布了全「滿」的各地，總行設在「新京」，另設營業處一吉林，奉天，哈爾濱，齊齊哈爾各設一分行，共四處，支行有一百十四處之多，再連辦事處二十二（東京辦事處在外）合計共有一百四十二處，又紙幣發行總額亦達萬五千五百七十餘萬元，現金準備額爲一萬零六百二十餘萬元（準備率爲68%），本年以還，中央銀行對於業務的擴展，更肆積極推進，不遺餘力，現在招徠的存款竟達八千三百餘萬元（政府存款與庫存款條猶在外），且對於匯兌事業的經營以及與他行業務上關係所繫，已在最近將與在「滿」各外國銀行成立了契

約上的締結，與昔時狼狽情來比較比較，確不可同日而語了。

二、滿洲的普通銀行

滿洲的普通銀行，正因爲處在前滿洲含有半殖民而半封建的環境下，所以在業務上的發展極爲微弱，自滿洲事變以後，假如沒有將當時在舊政權下的三官銀號，以及「張家」私有金融機關的邊業銀行合併掉，恐怕這四家普通銀行的機能，永無可推進而得發達的一日，我想亦不爲過份之言罷！

自「滿洲國」建立後，因爲政府與中央銀行的共同努力，始得再建設了現在的各普通銀行，若非依照大同二年十一月所公布銀行規例法的方針去施行，欲想助長其發達，恐怕又不是一樁可能的事！所以對於新舊普通銀行組織建立者，絕對是要得到許可營業令而後可，自法定期間（康德元年十二月底）迄至今日，所有一百六十九家普通銀行申請許可營業者，內中有八十八家（中國分行二十三，其他在滿銀行六十五）已確定認爲許可營業，而此一百六十九家普通銀行的種類與性質不同的頗多，因爲寧願從寬大

方面去着手處置，即使對於儲蓄銀行以及類似錢莊銀行機關的，擇其內容完備者，已有半數以上已認為許可營業。

關於普通銀行在創立的基礎上，大有加以整理的必要，照目前的情況，普通大都因為在組織上不合理的地方太多，以及資本金過於弱小，何況在近代金融機構的組織上，若使再欲創設關於普通性質的銀行，站在滿洲金融界立場上來講，實在尚少一層澈底的整備，所以「滿洲國」政府對於弱小銀行在第二次整理的時候，已到了康德二十年間，所存在的六十二行中的獨資組織，有四十行在組織上漸次合理化（即含珠式會社化），資本的增加，方針的擬定，順應其本來的境況，量其力而施行合併的合併，廢棄的廢棄，以及獎勵的獎勵，庶幾稍見完備的成績。

同年十二月十日，又採用了貨幣政策的推行，與匯兌管理令的實施，結果，指示了各普通銀行以及類似錢莊的各銀行，當以匯兌專業為其主要業務，確然，經過了這一次進行整理的統制，本年內又減少了二十餘行，早為豫料之事，迄今，對於普通銀行猶有尚在整理中，實在，設立一個在近代的普通銀行非得要資本強化不可。

「滿洲國」政府對於小都市以及農村中的金融溝通，

是以金融合作社為當前的方針，所以普通銀行，則應對於各都市中小工商業的短期借貸，為其業務上的標的，最近在復加整理以後，所殘存的普通銀行如第一表中，有奉天，「新京」，哈爾濱，安東，營口，吉林等等比較主要都市中的普通銀行，猶有照舊的存在，前奉天儲蓄會自加以整理與改組以後，今已改立為奉天商工銀行（資本金二百萬元），又「新京」的益發銀行的設立，益通商業銀行，奉天的奉天商業銀行，吉林的功成銀行，安東的東邊銀行與實業銀行等的改組，各行的內容皆加以充實，以及其他如錦州，間島，哈爾濱的地方銀行等的設立，與白俄等銀行的合併等等的經過，并聞現在各行多漸次大加整刷，資產內容亦頗良好，我們正期待着各行的推進，能夠發展一些成績給大家看看。

（一）假想繼續存在的滿人銀行一覽表

銀行名	稱	所在地	公稱資本金	實收資本金
奉天商工銀行		奉天	二、二〇〇	二、二〇〇
哈爾濱白俄系銀行		哈爾濱	一、〇〇〇	一、〇〇〇
東邊實業銀行		安東	二、五〇〇	二、五〇〇

奉天商業銀行	奉天	一、〇〇〇	一、〇〇〇	福興銀行	本溪湖	一〇〇	五〇
營口商業銀行	營口	一、〇〇〇	一、〇〇〇	義增銀行	本溪湖	一〇〇	五〇
益發銀行	新京	一、〇〇〇	五〇〇	猶大國民銀行	哈爾濱	一〇〇	一〇〇
益通商業銀行	新京	一、〇〇〇	五〇〇				
奉天匯業銀行	奉天	一、〇〇〇	五〇〇				
功成銀行	吉林	一、〇〇〇	五〇〇				
間島銀行	間島	一、〇〇〇	五〇〇				
哈爾濱商業銀行	哈爾濱	一、〇〇〇	五〇〇				
世合公銀行	奉天	五〇〇	二五〇				
遼西商工銀行(假稱)	錦縣	五〇〇	二五〇				
恆聚銀行	哈爾濱	五〇〇	二五〇				
瀋陽銀行	奉天	四〇〇	二〇〇				
安東地方銀行	安東	四〇〇	二〇〇				
福順銀行	營口	三〇〇	一五〇				
瑞祥銀行	哈爾濱	三〇〇	一五〇				
志成銀行	奉天	二〇〇	一〇〇				
梨樹地方銀行	梨樹	二〇〇	一〇〇				
同益銀行	奉天	二〇〇	一〇〇				
德義銀行	撫順	一〇〇	五〇				

三、滿洲的中國銀行

在滿洲的中國銀行比較主要的幾家，為中國銀行（總行上海），交通銀行（總行上海），金城銀行（總行上海），國貨銀行（總行上海），大中銀行（總行上海），河北省銀行（總行天津），共六家支銀行，各行的信用，在滿洲已築下有悠久的歷史，基礎既有相當的強固，牠的活潑外貌當然不是沒有來由的。

自「滿洲國」政府建立以後，特別是對於在滿洲的中國銀行底動態上，很慎重進行了緊迫的方針，首將在奉天的國貨銀行河北省銀行，藉整理滿洲銀行法為名，令其停閉，餘四行猶有在水深火熱中，銀行法既施行後，又對該四行加諸嚴重的實地檢舉，以及令這四家銀行須常常報告他們業務上的狀況，對於資產內容的改善，存款往來者利益上的保護，他方面又在他們業務上往來，加以強力的脅迫，致於現有存在各行多採取消極經營的方針，在滿洲金

融伸張的勢力，已喪失了昔有的權威，而政府復又迭令中國各銀行遵守所頒布的銀行法令，爰舉偽「滿」財政部對於中國分行採取較重處置的方針於後：

(一) 營業繼續許可與分辦事處的必須

整理

銀行法施行以後，關於中國分行申請許可繼續營業者的決定，偽「滿」財政部已着令許可設立各行計為中國銀行十三家，交通銀行八家，大中銀行一家，金城銀行一家，共二十三家內有中國四所與交通二所的辦事處已飭令停止營業。

(二) 中國，交通兩銀行「哈」大洋停止

發行及其整理

在東北舊政權時代，中國與交通兩行曾發行過所謂一種「哈」大洋，計中國四百十五萬元，交通九百十萬元，後政府依舊貨幣整理法施行收回，每年收回舊發行度五分之一，限五年全部收回，然而在事實上該兩行能否先行收回舊「哈」大洋？這還是個問題，故該兩行以困難的各點

，曾請求通融辦法，末後，偽「滿」政府與中央銀行共同去檢點了該兩行的「哈」大洋現資內容，時康德元年十二月，計中國合國「幣」二百七十一萬元，交通合「國」幣七百十二萬元，（後改為中國限八年換還，交通限十八年換還）翌年十二月後，滿洲中央銀行始與中交兩行締結收回整理的契約。

(三) 中國，交通兩銀行債款（舊政權

債款）的整理

據財政部調查中交兩行對於舊東北政府時代的借款，若換「國」幣額，計中國為三百三十四萬餘元，交通為一千零九十二萬餘元（至大同三年一月止），前在舊東北政府時已曾償還過一部份，然「滿洲國」建立時，對於舊債款事當不能全權負責，不過對於前舊政府時代的存款在中國銀行有一百三十萬元，在交通銀行有二百五十一萬元，現「滿」政府已放棄而資抵償舊債欠款，至康德二年五月又訓令該兩行速將舊帳目清理完畢。

(四) 現金存放的限度法令

康德元年十二月照銀行法實施特令中國銀行以五十萬元，交通銀行以五十萬元，金城銀行以十萬元，大中銀行以三萬元的現金存放為限度，對於該四行不得超過以前限額的方針，已着令四行負責履行。

(五)禁止吸收儲蓄存款令

鑑於以往外國銀行以及中國銀行對於吸收滿洲居民的零星存款，若是統計起來，亦頗有很驚人的數字，偽「滿洲國」予以儲蓄利益上的保護以及實行金融統制的妥當辦法起見，爰在康德元年十二月頒布了禁止中國在「滿」分行收入新的儲蓄存款戶頭。

(六)對於在「滿」中國，交通兩銀行的

分行設立管轄令

中交兩行在「滿洲國」境內所分設的支行頗夥，鑑於已往在金融統制上甚感不便，故對於以後該兩行再設分支行時，必須得有許可設立令，方能設立，而利管轄上的便利。

(七)禁止以高利息吸收存款令

中國在「滿」各銀行從來即以高利息的誘惑，吸收零星存款，尤以在金融統制管理上極感有障礙，故在本年二月時偽「滿」財政部會頒令減低利息率，以左列為標例：
(定期半年以上) 利息七厘，活期利息五厘，特別活期利息八厘。

現中國在「滿」分支行以及各辦事處所在地附列於左：

中國銀行——「新京」，哈爾濱(二) 吉林，安東，營口，錦縣，通遼，綏化，齊齊哈爾，山海關(共十

三)

交通銀行——新京，奉天，哈爾濱，吉林，營口，齊齊哈爾，洮南(共八)

金城銀行——哈爾濱(一)

大中銀行——哈爾濱(一)

四、滿洲的日本銀行

現日本國內(包括關東洲)所分支在「滿洲國」境內者，有朝鮮銀行十二家，正金銀行二家，正隆銀行六家，滿洲銀行五家，及來拓殖銀行二家，合計五銀行共二十七家。

「滿洲國」內（附屬地除外）其他設立的銀行在日本領事館管轄下登記合法者，有協成銀行（安東），商工銀行（遼陽），平和銀行（吉林），吉林銀行（吉林），日華銀行（鐵嶺），間島銀行（龍井村）以及哈爾濱儲金信託株式會社（哈爾濱）等七家銀行，以及還有在間島幾個類似銀行的小資本的小金融機關。

自「滿洲國」建立以後，產業隨之而勃興以及日本移民人口增加的結果，是正促成急速度的發展着！

從來日本在「滿」各銀行因與偽「滿」銀行實施法的方針非常調協而適合，「滿洲國」得了「關東局」的通融，日本在「滿」分行關於資料的盡量供給，且將附屬地外的行政權移讓等，故對於偽「滿」金融統制上又給予莫大的便利。日本銀行力助的勳績，亦非數語可撤了。

五、滿洲的歐美銀行

歐美銀行在前舊東北政權時代，因為在匯兌專業上，政治借款上，特產買賣上，有過相當的活躍，而今日本銀行的業務在「滿」日漸發展，將昔日煊赫一時的歐美銀行地位，取而代之了，所以花旗銀行在奉天的倒閉，信濟銀行

因業務的不振而停辦，目下猶在清算結束中，法亞銀行亦因信濟銀行停閉影響所波及，在業務上已大加緊縮，正像在睡眠的狀態中，其他法國的萬國儲蓄會，在前是因有獎儲蓄而能處達了全「滿」，吸收現金存款，在全盛時代，存戶竟逾五萬餘戶之多，自「滿」政府公佈了取締有獎儲蓄會以後，當然，該行的業務何能不趨失敗；即是各外國在「滿」的銀行，亦何嘗不是在業務上的發展大大不振，聞最近偽「滿」政府對於歐美各銀行或有調協的態度，可實在特殊的利益上有攜手的能。

現將在「滿」各歐美銀行所存在者列後，共五行七家

- | | | |
|------|-------|-----------|
| 英國—— | 滙豐銀行 | 奉天、哈爾濱（二） |
| —— | 麥加利銀行 | 哈爾濱（一） |
| 美國—— | 花旗銀行 | 哈爾濱（一） |
| 法國—— | 萬國儲蓄會 | 奉天、哈爾濱（二） |
| —— | 法亞銀行 | 哈爾濱（一） |

六、滿洲的金融合作社

金融合作社始於大同二年一月，初創在奉天瀋陽，直

至現在竟分設了八十三社，社員達十萬一千九百二十餘人，貸出金會計有八百萬零二千人，存款亦達四百一十五萬三千元，一般滿洲的貧弱農民皆以金融合作社為金理想的融中心機關，康德元年，各社聯合組織了一個金融合作社的總會設在新京，大體其性質仿照朝鮮金融組織以及日本

信用金融組織的辦法，同年九月，偽滿政府公布實施金融合作社的推行，與組織原則上為一縣設一社，以發展該地

域內的社團，社員，金融溝通，且政府又加以特厚保護，雖經費不足，亦加以相當的撥助，可流動運轉無利息的資本金，況中央銀行予以直接的便利，在今滿洲金融機構上，亦唯有此金融合作社的前途發展，可蒸蒸日上。對於民衆借貸的手續，更屬簡易，農村每口五元，都市每口十元，且可預先申請分期償還，而該社社長，理事，副理事，監事，評議員等以及實際上執行社務的理事，皆為日本長其事，其任免權，悉操之於的「滿」財政部大臣，為政府特委財部直接管督，社員皆具互相輔助的精神結成理想的組織，尊重各個人自由意志，政府亦不強令加入。

其借款利息，若是六個月的担保借款，僅為四厘七乃至五厘二，總之，金融合作社極肯不惜犧牲低利息的貸款

，僅求農業金融調濟的普遍在『滿洲的偏僻農村』，減低利息，亦即是減輕貧農的負擔（不滿六個月者全免），並經營農業倉庫的管理，農業實驗的指導等等業務，將來若是可能的話，亦可由農村進展到都市，以期普遍發展農業金融機構的實施方針。

七、滿洲的金融組織會社

金融組織會社與金融合作社以及朝鮮金融組織會社，皆為同一母體，大有異曲同工的情況，金融組織會社的數目現共有二十二社，計關東洲八社（都市三，農村五，）附屬地內十三（全在部都市）及「滿洲國」境內有一社，全部存款為五百八十二萬五千元，貸出數亦有七百四十萬九千元，其業務的主要對象，以關東洲屬各都市的小工商業與中等農民階級，此等金融組織會社比較在附屬地內金融機構上是含有重要性的。

八、滿洲的無限公司

無限公司有一時期，在滿洲事業內成爲一新興的盛況，而今所殘存者，如左列之十二社，然皆為日本經營佔多

數，資本金共爲七十六萬元，加入的人數達二千二百七十人之多。

關東洲——運業無限公司（大連）第一無限公司（大連）

旅順無限公司（旅順）共三公司

附屬地內——安信無限公司（安東）安東晝夜無限公司（

安東）共信無限公司（本溪湖）秦信無限公

司（新京）撫順無限公司（撫順）奉信無限公

司（奉天）共六公司

「滿洲國」丙——間島無限公司（圖們）吉林無限公司（

吉林）錦縣無限公司（錦縣）共三公司

九、滿洲的典當業

滿洲唯一庶民的金融溝通機關，厥爲典當，在半封建而半殖民的滿洲農村中，他們心目中的近代金融機關，惟典當而莫屬，大有農村中銀行的佳譽，現統計全「滿」典當共有三百九十九家，貸出金有二千三百二十七萬四千元之多，（內包括中央銀行所附屬的典當事業共有一百三十九家，貸出金爲一千一百〇五萬六千元，）其特點與缺陷與日本質舖差不多，皆爲高利息的貸款，比較低利的大興

公司，其所經營的典當息爲三分，由此推想到「金融合作社」的低利政策發展，在將來或能予以典當業一大威脅，目前民政部正在研究取締典當的審核中，而其取締的目標，當然以農村構造的變化以及所需要的動向爲轉移，一時恐怕還不容易實現耳。

第二 滿洲金融機構的特徵並今

後的趨向

一、滿人銀行事業的缺陷

我察在滿洲人間的普通銀行業之場合，必先注目其基礎的事情如左：

（一）民間資本的薄弱

在舊政權時代，東三省的主要企業，全操縱在軍閥，官吏資本獨占之下，民間普通企業的發達，民間的資本蓄積，是極度的低落，雖然張學良參加國民政府以後，同浙省有資金上的合作，其進出就增加多多，又以軍閥各種的中小工業多在浙江，廣東的經營，他們帶着投資的性質，收剩餘利得常送還鄉里，東三省資本蓄積，殆更少了，而滿洲事變的結果，遂使投下的資本，滔滔向外流去，于是

滿洲民間的資本激減無已，滿洲現在的資本，如謂為賴日本以資調節，實非過語。

(二) 企業運用上的缺點

「滿洲國」民衆從來就淪于專制下的環境里生存，利己傾向原甚濃厚，很缺乏組織力，大規模的企業又不適于舊政權時代，大資本信用基礎條件下的銀行事業，于是亦無發達之餘地矣。

(三) 現銀行的退萎傾向

加之，頻年幣制方面的紊亂，以及貨幣價值的暴落，且資產無逃於隱匿的習俗，致使現銀收藏，銀行預備金也多迴避市場。

(四) 銀行利用的謬誤

民衆大部分未悉近代經濟組織，從來對於近代金融機構的認識頗缺乏，更少知銀行的利用了。在舊政權時代一部特殊階級民衆直接關係除因用銀行外很少知利用當舖及錢莊，所以高利貸的榨取于是就應運而生。所以對於銀行不知多所利用，這誠然是一件不智慧的事情。

二、滿洲金融機構之特異性

滿洲金融機關的剖視

在滿洲，滿洲方面的金融機關——中央銀行同普通銀行業務提携，至少不止兩三種以上的特徵，足可述者，主要的如下：

(一) 存款同貸款的跛行傾向

如第二表所示，建國後的新事態之移動，今日滿洲金融機關——滿洲的普通銀行，中央銀行及金融合作社——對於資金的源泉及存款的吸收頗感艱難，蓋已超越貸方了。

然而，日本人在滿洲日本方面諸銀行，存款額可超過貸出額。

尙且金融合作社的存款，大部分都出自日本人，是以公積金預備金例對於滿人存款是占極少部分的。「滿洲國」郵政儲金同官吏的義務儲金總和有三百四十七萬元強，與在滿洲日本方面郵政儲金四千五百五十八萬元相比，則微乎其微了。

故滿洲人方面金融機關的存款，同貨物的跛行傾向，今後惟有賴彼政府及營業者的努力。

(二) 利息政策的矛盾

從中央銀行的利息政策上的不徹底，可知各金融機關

經營力的荏弱，當前都有着矛盾的憧憬。

自來，滿洲銀行的利息，在舊政權時代為極高率的。

滿洲中央銀行設立以來如第三表所示，至存放款利息是漸

低的，脫離封建時代的利息之形式，這全是日本低利政策的實現，在低利政策追隨着的種種背後，是含有意義的。

(二) 滿洲各金融機關利息表 (國幣)

銀行名稱	定期存款		活期存款	特別活期存款	通知存款	備考
	一年	半年				
滿洲中央銀行	四、七四	四、三	三厘	七厘	九厘	康德三年五月十一日改正
朝鮮銀行	四、二四	二	三厘	七厘	九厘	康德三年五月十一日改正
滿洲銀行及正隆銀行	四、四	—	四厘	七厘	九厘	康德三年五月十一日改正
中國方面銀行	五、〇	—	五厘	八厘	十厘	康德三年二月改正
金融合作社	六、〇	六、〇	四厘	十厘	十二厘	康德三年六月實施
滿洲普通銀行	六、五	—	七厘	十一厘	十三厘	最近標準利息

(三) 滿洲中央銀行利息狀況

存款之部

種別	創業後大同二年		大同二年		康德元年		康德二年		德康二年	
	六月起	六月以後	七月以後	五月以後	四月以後	五月以後	五月以後	五月以後	五月以後	
定期存款	四、八二	一、三六	三、五二	三、五二	—	—	—	—	—	
定期存款	四、八二	一、三六	三、五二	三、五二	—	—	—	—	—	
六月存款	六、〇三	三、三四	八、三〇	四、五三	〇四、五三	〇四、二	—	—	—	

十二月存款	年利	七、二	四、五	六、〇	四、二	五、〇	四、二	六、〇	五、〇	四、七
活期存款	日息	〇、五	〇、三	〇、三	〇、二	〇、三	〇、二	〇、三	〇、二	〇、三
特別活期存款	日息	〇、八	二〇、七	〇、七	〇、六	〇、七	〇、六	〇、八	〇、七	〇、七
通知存款	日息	一、〇	〇、八	〇、八	〇、七	〇、八	〇、七	一、〇	〇、九	〇、九

貸款之部

大同二年 六月起
 二年七月 康德元年 五月起
 二年四月 三年五月
 (貸款以國幣爲限)

活期貸款	三、六	二、五	二、二	二、二	二、〇
金銀担保貸款	—	二、二	一、九	一、十	一、七
票資担保貸款	三、三	二、五	二、二	二、二	二、〇
證券担保貸款	二、七五	二、三	二、〇	二、〇	一、八
特資資金貸款	三、三	二、五	二、二	二、二	二、〇
雜貨資金貸款	三、三	二、五	二、二	二、二	二、〇
貼現	—	二、二	一、九	一、九	一、七

(八) 利息政策的動向

本年中銀，鮮銀的業務協定，期間是一年間的短期協定，自本年十二月開始，亦已改訂，傳聞由於治外法權的撤廢，附屬地行政權的移讓之關係使然。

(四) 金滿金融機關存款及貸款一覽表 (康德三年二月至現在 單位千圓)

金融機關	滿洲	附屬地	關東州	總計	康德二年六月
	存款	存款	存款	存款	
滿洲金融機關的剖視	貸款	貸款	貸款	貸款	貸款

滿洲中央銀行	三行	181,313K	1K11,01K	7	18,11K	10,11B	1	1,800	1	1K2	1K0,811	17,18B1	1K7,11K	18,11K
滿洲方面普通銀行	5行	31,298	31,298	—	—	—	—	—	50	2,898	113,128	1,480	31,298	31,298
中國方面銀行	3店	3,767	1,875	6	1,875	8,13	5	9,818	3,574	3,607	10,33K	3,574	3,574	3,574
歐美系銀行	5店	2,999	3,214	—	—	—	—	3,214	10,110	7	1,597	3,214	3,214	3,214
日本方面銀行	2店	5,324	8,118	3	1,800	3,318	6	3,318	3,318	3,318	3,318	3,318	3,318	3,318
金融合作社	6社	2,641	2,641	—	—	—	—	—	—	—	—	—	—	—
金融部及金融會	3部會	1,274	1,274	—	—	—	—	—	—	—	—	—	—	—
金融公司	1公司	115	115	1	1,801	3,401	8	3,401	3,401	3	3,401	3,401	3,401	3,401
郵政儲蓄	27局	3,133	—	—	—	—	—	—	—	—	—	—	—	—
郵票貯金	—	—	—	—	11,484	—	—	11,484	—	—	—	—	—	—
計	—	22,284,888	26,899,666	133	18,619	1,000,000	20	219,111	27,391,718	6,891	5,835,555	5,835,555	5,835,555	5,835,555

三、各種金融機關的盛衰同大連市場

滿洲金融的各種金融機關中或是超速度的發展，或是超速度的衰落，即於第四表的存貸款上可以窺出，其中進展的如中央銀行同日本方面銀行以及金融合作社。衰落最顯著者，如中國方面的銀行及歐美系的銀行是。滿洲方面普通銀行整頓後行數減少，殘存的都算在次第發展之中。

不過，相異於性質的有大連的金融市場，在新的國際金融市場上，同滿洲關東有全別の意味存在，對於未來，

却具有重要性的。

牠以前在國際金融市場同金銀貨幣交換的保險市場其重要性不亞於上海，祇去年的幣制改革後，機能就有顯著的萎縮了。

近以台銀關係，有人折衝，以求解決，而大連遂有地方銀行有兩行設立的希望，當此場合之下，歐美系銀行必然凋落了。

四、滿洲金融機構的準備同趨向

滿洲建國後五年，金融機關有如上所述的相當發達，次第向近代的金融機構的確立上邁進。而且，不足使不動產充長期金融的對象，這可從不動產金融機關上可以見及。

自來中央銀行常以季節需要增減，常主發或收回短期金融，以資調濟。

又一方面，最近滿近滿洲內地資本確係比較清薄除日本及滿人的出資額外，中國人資本多在農產物加工工業，食料品工業，機械工業雜工業，及各種土地，因是，於此地位，長期的工業金融，同土地及其他不動產金融機關之設立，乃為燃眉的問題了。

關於這一點，今日已將有具體的報告表，現祇為時間的長短。

尙聞在滿的日本方面銀行，正隆銀行同滿洲銀行已訂

殖產銀行設立的合同，這是空谷傳音而已，恐尙未成熟。

此等結果，在「滿洲國」的銀行業務的分化主義確立一回事上，乃是受中央銀行改組的影響。

又以從來在舊政權時代，都存微倖面微意味，要真實對於平民着想，那麼，儲蓄銀行的設立，又成當務之急。

總之，滿洲的金融機關，漸次準備趨向於近代化，中央銀行的通貨政策，最初以上海圓為一種銀圓的管理通貨時，直至如今日本金圓行金系的管理通貨之變化，乃為併行的策劃，日本金融機構聯絡既已緊密化，那在滿洲金融市場同日本資本聯絡關係上，當亦密切，所以，日本金融上一舉手一投足之間，今後對於滿洲金融市場，必有極大的波動。

廿五年十月二日蕭瑟，亦蘋譯於國貨大樓，京

回教禮俗——改節與離婚

回俗對於改節一層，按可蘭經上說：「如男女結婚，中途不幸，男子死了，女子准許改嫁，仍與處女一樣看待」。如女子因男子感情的關係，亦可守節，但是，沒有守節牌坊的鼓勵，男子喪妻，仍可再娶，（謂之續絃）回教因有經典的記載，孀婦准許改嫁，鰥夫准許續絃，所以不改嫁不續絃的很少。至於離婚方面，按可蘭經說，男女結婚以後彼此都不能說「我不要妳啦」如果說了再同居，就是「海拉母」也就是不許可離婚，所以男女對於說不要的話，特別慎重，如感情實在破裂到極點，雙方乾脆的實行離婚，並無什麼條件，如果女子有其他的原因，不能另嫁，經原證婚人及介紹人評定給女子多少錢，如有兒女留與男子也就完事了。

（轉載）



雲南的經濟分析

平山敬三著
謝德風譯

雲南爲中國邊區省份，不知道牠的事情，必然會感覺到困難。然而雲南的邊疆地方和牠資料的缺乏，依然存在着特殊的情形；當你往雲南去實際調查的時候，便會發生困難的事情。這是不能根據西藏的社會情形當作同一地方去考察，因爲法國鐵道和當局，畢竟享有獨占的機能，所以法國持有植民政策與同化政策，而引起了牠的特殊作用，對於法國以外的人們及貨物，實際上是行使其極端的差別主義。雲南事情，近來外面所能知道的唯一的信念，也許是調查，美國有位記者威爾巴、巴敦 (Wilbur Burton)

據他的考察，這法國植民政策的排外特色是怎樣地強烈，他已很爲明顯的指摘出。最先，他告訴我們到雲南去的困難與麻煩，似乎簡直沒有辦法入其境。他又好像這麼說：『聽講連中國人都被法國當局所阻撓！入境確乎是困難

，然而，只止於困難，並非絕對不能去的，不外實際上可以窺見『同化政策』的一副面目來。雖然，巴敦是也承認過『我從東京來的行動，却被中外人物所阻撓，實際仍然沒有得到了真象』他說。這種困難，有妨於去雲南調查的障礙物，却是應該注意的。

雲南完全沒有住居高地——自四千呎至一萬呎的高原（台灣總督府雲南省事情，其一，七頁以下）所以雖然接近熱帶的地方，而氣候是十分適宜的，這可決定經濟條件的第一要素。雲南面積，約有一四六、六八一方哩（英國政治年鑑）——雲南政府的調查，泛稱爲一、一〇二、〇五〇中國方里，三億六千餘萬畝，依巴敦則爲一四六、七一四方里，依柴那亞布資則爲一五三、八九二方哩——居中國各省中第三位的大省，大約比較日本的本州、四國

九州北海道合併起來要稍爲小些。若依中國官廳的統計，上面三億六千餘萬畝，荒山(適合造林畜牧的地方)占一億一千餘畝，山林桑田及礦區占千餘萬畝，開墾地占一千九百四十五萬五千六百〇八畝。照此看來，雲南全境大約適於造林畜牧罷？其實不然，而是未開墾的耕種地。農業使用地，還是一小部分，其餘大部分，可以知道是尙未墾殖的。

人口總計九、八三九、一八〇人(或八、〇五三、〇〇〇、九、六〇〇、〇〇〇、一一、〇〇〇、〇〇〇、一一、〇二〇、六〇七……等數)其中男數較多，如前述，全省面積要是一、一〇二、〇五〇方里，則每方僅有九人的比率。這些人口，從事於什麼職業呢？照日本領事的調查是這樣：『全人口九百八十三萬九千八百八十人之中，夷族居其四百萬，漢人，約有五百八十四萬之數，其中約三百萬人是務農牧的，其餘數十萬從事商賈與礦業的，大概是作爲農餘的副業了。』

它的產業——其次關於雲南的農業概觀。雲南的漢族人口，差不多是務農爲業的農民，既如上面所說。可是它的面積統計，荒地已經占去大部分耕地的面積，同時爲了

山嶽地帶的自然限制，農耕地的比率，自然是要少的多了，而且水利又是缺乏的。但是，面積雖小，對於農耕之地，也須全盤利用的。適合農作物的耕作，大都在中部的地方。在西北部緬甸境地，因爲是橫逆的大寒，農作物要受相當限制的(限於麥類，玉蜀黍)。西南部較爲低下，因而帶着熱帶性，可產甘蔗，茶……等，至其耕作方法與農作種類，都是非常複雜的。在這樣限制之下的地域，所產的農業，大體像下面的列舉：

雲南省農作物年產額(約在一九二四年間)

種別	收穫量	作付面積	每畝平均收穫
米	二、九四〇、七三石	九、五三三、八〇畝	一、三五石
麥	二、五三三、七三石	三、二〇八、九畝	〇、七石
豆	三、五二六、六八石	二、六三三、〇三畝	一、二四石
黍	一、九〇〇、〇三石	一、六三三、七二畝	〇、五石
玉蜀黍	三、三三〇、二四石	二、六七〇、七七畝	一、二七石
高粱	四、九〇六、九石	四、七〇七、五四畝	〇、九石
落花生	六、六〇石	三、三九三畝	二、八石
芋	三、〇〇二、九石	一、九〇三畝	二、四石
馬鈴薯	五、八四、五六斤	一〇七、六九畝	五、四七斤

葱(蘿蔔)	三、三二八·七五斤	二五·八三畝	六三斤
甘蔗	五、五二二·五五斤	八五·二〇九畝	六三斤
果物	五、八六三·八三斤	二二·二四畝	五·二七斤
烟草	九、〇二五·六九斤	六三·二七畝	一四斤
棉花	二、五七三·七五斤	六·三二畝	四斤
麻	六、三三三·六三斤	三〇·七〇畝	二六斤
油菜	一四、九二〇·九四斤	五三·九六畝	二六斤
茶	三、〇六一·四三斤	不明	不明

(一石合中國秤百七十三斤)

很好利用的農耕地方，像初述的尙未墾殖有如是之多，他的原因是爲人口之不足，資本之缺乏及交通之不便。雲南省當局，關於開墾，尤須特別規定，加以獎勵。

既述農業的概觀，次於森林及畜牧業的情形，亦繼敘如次：

雲南地方，像上述的山岳地帶，以前是形成了大森林的區域。然而現在只是西北部緬甸境界的山地，仍保持着原始(該是拿斧斤入山的)大森林的形態。其餘差不多是一望千里的童山了。這是因爲漢人南遷以來，直接開墾農地，簡接驅除蠻族和害獸，他們沒有用過火田法或濬伐法

，他方面既受清代的團匪之混亂，又遭兵燹之蹂躪有以致之也。

其殘存森林之中的各種樹木，非常之多；路克(Pook)博士就發見了二萬五千左右各式各樣的樹種，包含寒，溫，熱帶的各種類，其中最多的是松柏類，如掠，栗，槐，椎，楊等，其次是杉，但在東部地方是很少生產的，間有亦大半是樹幹矮小的。

畜牧業，隨着西藏新疆等一起爲中國各省中最適當的地方，雲南到底還是一塊良好的畜牧地。在此地形上，宜於放牧，爲其穀草及飲料，都能得到相當的需求，那是因爲具備乾度氣溫等的條件的。該地居民，殆無例外的飼養牛與羊，畜養數百頭羊或數十頭牛之家，那是毫無稀奇的事體。

畜牧的種類，大概是羊，馬，牛，豚，驢，馬，(比滿洲馬小，比朝鮮馬大)是主要的交通工具，且因兵亂的關係，而全省所產之馬，須供軍用。牛，有黃牛，水牛，犂牛等三種，一般地用於農耕與搬運，生牛，牛皮的輸出，是常見的事情。羊，有山羊，綿羊二種，前者，全省皆有，後者，多產於東西北北的地方。羊毛，成爲特殊的粗

製品，山羊皮，則多半輸出外地。豚，驢，大體和中國各省相同，前者間有出售，後者不是多數的剩餘。現將其數字依日本領事（一九二四年？）的調查；馬，三〇七、八八九頭，牛，六〇四、五六九頭，驢，一二三、六五五頭，羊，一、〇六一、六九九頭，豚，一、四八三、五七五頭，總計三百五十八萬一千餘頭。但依中國經濟年報（照和十年改造社）所舉的數字並列如下：

牛 一、三六七、七三〇 羊 一、一四九、七五〇
 豚 四、九八〇、八六〇 馬 四三、五九六
 驢 四、七八八 雞 二一、四四五、二〇〇
 家鴨 六、一三三、八〇五

其次略述鑛業。雲南，歷來是鑛產豐富的，從漢代時已負鑛區的盛名，直到元代以後纔開始了採鑛。最近依中國當局的調查，通稱銅鑛七百三十六處，鐵鑛二百三十處，金鑛九十處，錫鑛三十一處，石炭二百二十六處，鉛（Caholt）四十六處，此外錫，水銀，硫黃，硝磺，白礬等計有數十處。『各種既開之鑛，約有六百六十三處，未開及停開的約一千一百處，合計為一千七百六十餘處，其他經勘查而埋沒於深山幽谷中的各種鑛區，實在不知有若干

數』。這樣豐富的鑛產，祇因技術幼稚，資本缺乏，交通不便的狀態封鎖着。該鑛之中，硫黃約有十餘噸，石黃每年約三百八十噸，鹽，年額八千萬斤，石炭，二十餘萬噸。金鑛，多在荒廢中，僅有數處如黑江、麗江、維西、中甸等地，而又多半是農民自由開採的。銀鑛也多在荒廢狀態中，只能出產少數的混合鉛鑛。鐵鑛可以算在滇越鐵道沿線最狂盛的（一九一五年產一萬六千五百噸）。可是，最近似乎是陷於收支不均的狀態中！鐵鑛是隨處散埋着，現在從二十處鑛區中未經登記而被開採的，約計四五十處，但目前仍然使用舊方法，僅能產出少量的額數，聊以補充省內的需要罷了，依一九二〇年記載的鑄鐵產額數為五千六百噸。銅是雲南的主要產物之一，自清代已有大批的產量，中國的銅國，要不以雲南為主體，中央財政的收入，馬上可以反映出雲南銅產的盛衰來。銅產年額，平均有千五百萬斤，省內的鑄銅所，每年制錢方面，須費四百七十五萬斤，被各省收買去的，總額達七千五百十四萬五千斤以上。然而，銅鑛又因兵亂，革命及其他的影響，時而陷於衰亡狀態中，現在也只能供給本省及四川的需要了，在一九二一年的時候，全省僅有三百噸的生產額。錫，也

是與銅一樣最豐富的鑛產。雖然年產約達四千乃至五千噸，而輸出價額，高至五百萬到一千萬兩，為世界上最著名的出產地。錫的輸出，占本省貿易中的大半數，這個消長，在同一地域的經濟中，是很有關係的。以上是述雲南鑛產的大略。至其生產的詳細數字，那是不得而知的。既把雲南的農、林、礦業的情形約略說過了，這裏要附帶說說其他的產業。

上面所記產業以外的部門，即是述其最近工業部門中由於家庭工業式的小規模機械工業底逐漸勃興的概略。第一，是布業。這布業是雲南地方的大部分居民所需要起而要求的特有的粗布。它的布業，原是沒有使用大機械等的設備，俾其多量地生產（除省城及玉溪的六、七廠，各設數張的機械外）。大部分是由於家庭工業過程的生產。這種布業，是非常旺盛的，一年間的布量，高出五百萬疋以上。他的主要地在玉溪，而是織布及染布業的中心地。這布業所需要原料的綿絲，輸入品是以印度綿絲為主（總額約十三四萬擔以上，占輸入雲南的全額六、七比率）這是該當注意的。第二，是火柴製造業。這有其特殊原因發達的。即因由於法領東京的火柴專賣，規定同行工業的發達

雲南的經濟分析

。要是外國火柴通過該地的時候，法國鐵道的運費，税金，提得很高迫，昂貴。這些都是火柴業勃興的一個大原因。火柴業的原料，是紙，磷，鹽酸加里及其他。紙是上海製，磷與鹽酸，都需用日、美、英的原料。據日本領事的調查，該地設立的火柴工場，現在約有十五家。第三，是煙草製造業。在省內有六家工場，其中是中亞細亞烟草公司為最大，資本有十萬圓左右；而對抗英美烟草公司及南洋兄弟烟草公司的製品，據說原料是本省及四川方面的土產，名為提倡國貨，借茲推廣其銷路。可是，技術的不良和製品的價格與舶來品大有差別之點，實在不堪與外國公司相競爭。製紙業，且有相當的地位，其職工四人至四十餘人的工廠，計有十八家之數。原料有待於本省，而製品不足供給本省的需要，這是生產品質極其惡劣的東西。毛巾製造業及襪子製造業，近來也有長足的增進。前者計有六家工廠，後者計有四家工廠。然而，原料到底還是外國品，加之製法又是非常低能，要與外國貨比較起來，真是不成個樣子。後者的製品，就是中國內地的其他各地的上等品質，也是大有差別的。毛氈製造業，為其特有的產品。輸出印度方面，頗有相當的成績，其原料，是取用省

內的羊毛，製法極其簡單，不是仿照大規模的組織而是依其家庭特殊的製法。製革業，頗為發達，除省立軍用的製革廠之外，尚有二三個工廠，比起其他工業來，在本省要算較有利息的，除供本省需要外，輸出額數，也有相當的進展。至其他陶器業，蠟燭、銅、鉛、鐵器等的小規模製造業，是不足討論的問題。要把這原始的特殊原料的技術低能的雲南工業，在需要方面，適宜特殊地域要求的工業外，是也很少存在的，縱然存在，也與外國出產品競爭不過的事情。

它的貿易——其次最來敘述雲南貿易的事情。

當你看見雲南的貿易，必須先要知道它經過怎樣的一段途徑的。同一地域的交通，從那一方面展開的問題，述之於後。目前正在利用的商路。第一，依滇越鐵道及富良江的水運經過法領與香港及其外國的貿易為最要（蒙自稅關管轄）。第二是與英領緬甸及法領東京的商路（思茅稅關管轄）。第三是與緬甸的商路（騰越稅關管轄）。第四是由北部一帶經過四川省敘州瀘州而出重慶的商路。第五是由東南部一帶經過綢州而出廣西省的百色南寧的商路。第六是由東部省境的曲靖轉入貴州的商路。後三者是與中

國內地交通的要道，因此說不到什麼特別關稅的管轄所以普通貿易沒有相當的概念。可是雲南地方，也不是一個獨立的地域，綜合其他原因，它的交易「宛然像國際貿易」，在情形上看來，可以說是無異於中國一般狀態能？而且西南境的緬甸與接壤東京的地方，地圖上的國界線，也還沒有確定的怪事。然而，這些地方，蜿蜒數百里，也有擺脫關稅通行的貨物。如此情形，雲南的貿易狀態，一般的該徵何等數字，是無由成立的。不過只是他的一部分經由上記的三個稅關的貨物，可能付於其數目。雖然那是雲南地方貿易的大部分，比方像滇越鐵道，差不多是雲南和外地唯一的實際交通的樞紐，準此可以深信該地貿易的概要。至於蒙自，思茅，騰越三個關稅貿易的總輸額，在一九一二年為二二，三三九，五八七兩，在一九二一年為二二一六一一，三七兩，其間一九二〇年的二八，二四〇，五八〇兩為最高率，一九一四年——五年一千九〇萬兩乃至一千七百萬兩外，大概能保持二千二，三百萬兩的平均數。上記三個稅關中，經由滇越鐵道管理貨的蒙自為最高額，內外常占九〇%的狀態。試將最近的貿易額，表明如下。

雲南三關直接外國貿易

	一九三一年		一九三二年		一九三三年	
	輸入	輸出	輸入	輸出	輸入	輸出
總計	1,038,388.88	932,281.12	1,988,330.39	1,550,033.16	1,358,832.39	1,035,916.80
海關總數						
百分比						
蒙自	377,780	327,220	799,633	633,017	594,422	473,003
思茅	377,780	327,220	799,633	633,017	594,422	473,003
騰越	282,828.88	277,841.12	389,064.04	283,999.09	169,988.18	99,910.57
海關總數	1,038,388.88	932,281.12	1,988,330.39	1,550,033.16	1,358,832.39	1,035,916.80
百分比						
蒙自	36.5%	35.2%	40.2%	41.2%	43.5%	45.8%
思茅	36.5%	35.2%	40.2%	41.2%	43.5%	45.8%
騰越	27.4%	29.6%	19.6%	18.6%	13.0%	9.6%

雲南三關沿岸貿易(支那生產品各港輸出入)

	一九三二年		一九三三年	
	輸入	輸出	輸入	輸出
總計	1,201,310.00	1,366,330.39	1,201,310.00	1,366,330.39
蒙自	1,201,310.00	1,366,330.39	1,201,310.00	1,366,330.39
思茅	76,000	76,000	76,000	76,000
騰越	24,000	24,000	24,000	24,000

前表百分比及(位)是依全中國海關的比率。

單位是照上海銀元 The Maritime Customs,

The Trade of China 1933-34

上表是依滇越鐵道及富良江經過(或目的?)法領貿易,是雲南貿易的大宗,經騰越對緬甸的貿易,其總貿易額,僅一成乃至二成當思茅貿易不過為其百分之一的狀態

額,僅一成乃至二成當思茅貿易不過為其百分之一的狀態

雲南的經濟分析

。依法領的貿易,占雲南貿易的大宗,此即表示輸在法國統治之下的現象。雖然只限關於貿易,而目前的雲南,依法國政府的貿易,課稅,運費政策,隨時受其自由的左右這也應該注意的。現在述其三關的貿易狀況如次:

所謂蒙自貿易,是雲南省東南部一帶的貿易。滇越鐵道沿線的河口,陸風寨,雲南府有蒙自稅關的分關,貿易

的實質，是以這三個分關為主體。將其集合形成爲蒙自貿易。對於雲南的開拓市場，除上記三個本關外，爲河口分關所在地的四個分所。蒙自貿易的主要輸入品是綿布、綿製品，石油，卷烟草，火柴，襪子，縫針，釦，磁器，化學藥品及其他雜貨。綿絲品占全輸入額的六·七成。輸出品，以錫爲第一，餘爲皮革、毛皮，亞鉛，豆類，茶，藥材，「骨董？」等。錫占全輸出額的八九成。這是隨着世界戰爭中而增大其鑛產的輸出額，因此雲南貿易殆有超過輸出七成乃至十一成的狀況。可是歐戰告終，陷於不景氣的情景忽而急激的減少，因之成爲全貿易的逆調了。譬如一九二一年的輸出七百十五萬餘兩對輸入千百二十萬兩，呈現着這麼一個狀態。而其主要的變動是依錫之輸出爲消長。

這裏提出蒙自特別的現象：該處輸入總額的七·八成，通過本地而被邊區（包含貴州、四川兩省）所吸收，並且由於這些貨物，特別需要納付抵稅——子口半稅——的，這些都是包括其貿易額的一種成分。

次述思茅貿易概觀。思茅稅關管轄的貿易，是與英領緬甸及法領東京的方面，不過這是因爲交通上的不便和該地尙未開發的原由，所以貿易額是很爲小量的，這簡直可

以說是不過一個物物交換的地方。輸出品的主要物：鹽（已給專賣實行稅關統計），普洱茶，煙草，黃蜡，粉條、毛氈，紫梗，笠等等而主要的輸入是棉花及緬甸的粗布、獸皮等，綿絲，布的輸入，因之暴露人們程度的低能。據稅關統計，已表示入超，但把鹽之輸出合算起來，約莫可以保持事實上物物交換的貿易的平衡。

次述騰越貿易的概觀。騰越是於一八九二年和英國訂約允與緬甸貿易的。該地給與交通不便和治安不良的影響很大，幸而緬甸，從蘭貢到密芝那八莫有條鐵道可通。像思茅是不便的。因而貿易額也比較思茅大，約占雲南全有五分之一的，實際上比較急速的發達，本體在百萬兩以下的輸出對輸入倍之。對於輸入，其大部分，好像通過蒙自的貿易。輸入品中主要的是英國製綿布，印度綿絲，棉花，銅，鐵器，火柴，石油等，全部價額，差不多給印度綿絲占光了。輸出是以畜類，雞鴨，生牛皮，毛氈，蠶絲，竹傘，雄黃等，其中主要的毛氈，是本地的生產，蠶絲是運於四川的輸出貨，而輸出價額的大部分，被這蠶絲所占領。

關於雲南貿易的狀態已如上述，此是經濟事情的特色

雲南產業及貿易，除上記事情外，不能不特別記載的就是阿片。一九〇九年禁烟令實施以後，表面貿易額，顯露不出其他來。然而，阿片倒與錫業並重的，同是雲南最主要的生產品，而且是輸出品的大宗之物。雖然禁烟之後，實際上還是佔着雲南經濟要重的位置。依巴敦記載已是好久的事情，而現在還是栽種着大批罌粟。雲南是平地少而面積小的地方，栽種這些價格昂貴的東西，是恰得其法的，而且歷來既已栽培得熱鬧，直到禁烟前，一年的產額達三千萬兩而稅收亦達五百萬兩的數目，這着實占據了當地經濟財政的大位置，因此到了禁烟之後，一時省內人民全現着貧困的慘狀。原來禁烟並非完全能實行的，都市以外，尤其東北部與南部是特別的多。對於關稅與內地的烟棍，表面看來，好像也是沒有繳納與供給，但通過內地運往他省及外國的額數，也是非常之大的。雲南與外地的交易依傍鐵道以外，豈止勾結這阿片的運送而且依靠鐵道密輸阿片，由是影響印度與中國邊境的阿片專賣，所以這點也是法國鐵道的貨統制比較嚴重的。

雲南的經濟已概如上述。它的特色怎樣呢？產業上和新疆西藏比較起來，倒不能說不是個工業化的區域了。對

雲南的經濟分析

於貨財上的需給，頗有幾分異於其他邊疆的，很夠耐人尋味的價值。這即是交通上的關係罷？然而正因為有鐵道的便利，所以纔發生了各個問題。通達雲南的鐵道——滇越鐵道(Yunnan Railwa)，依河防雲南間 *Comnie Francaise des Chemins de Fer de l' Indo-Chine et du Yunnan* 經營其主線，是一九一〇年四月十日開始通車的，該公司置設巴黎，經營資本是全體法國所共有。這鐵道的大概內容述出如下。即：資本一九、二五〇、〇〇〇法郎，哩數，在法領有二四〇·五〇哩(三八七 Kilometre)，在中國領土內有二八八哩(四六四 Kilometre)法領邊界是一九〇一年開工的，雲南邊界是一九〇四年開工的。一九三二年的貨物輸送量，是三七一、七六二米突噸，旅客是二、七一一、三九〇人，總額收入達四一、八〇五、四三七·〇三法郎，其中九十柏先，當作事業費用。這鐵道，依巴敦記載的時候，為世界上最堅固之一，設備完善，而枕木電柱等，統是鋼鐵做成的，這實在是堅牢得驚人！支線是從法領的河內到諒山，這還沒有進展到中國的領土，將來也該越過國境直至南寧罷？先後所記，限於雲南和外域的交通，這鐵道以外的交通，和緬甸接壤的僅有汽車道路外，完全利

用夸拉半（以畜類拉車），牛、馬等的慣例，如果對照起來，該要花費多少時日的。爲了這個緣故，雲南的交易，像先頭所說的數字，法國鐵道，實在造成牠據有獨占的地位了。

法蘭西的實際勢力——法國對於雲南的交通，實際上統制滇越鐵道是唯一的手段，更有獨占雲南經濟的地位之實情，大概述之如下：

向雲南輸入的貨物，法國貨與非法國貨之間，大有差別的關稅。而我們要特別留意的，除此差等關稅之外，其實際的慣例，對於非法國貨是極端排斥的。它的慣例，第一是除鐵道運費，關稅外還須輸送的貼資。巴敦列舉如下之數，例如上海製的風琴當爲滇越鐵道貨物到達雲南府的時候，除運費，關稅以外輸運貼水錢（？）（Transitaires itemized bill）的要求如下：

入口稅	一·八〇法郎
印刷品入口稅	二四
貨單貼資	一·二〇
碼頭稅	八五
典禮稅	二·〇〇

四〇

通行稅	一·五〇
輸送 127 X 110	一·六九
運貨費	一〇
契約費	一·〇〇
郵遞費	二〇
委託費	一四
總計	一〇·九五法郎

照他那樣辦法，這各項的要求，是誰也無法說明的『這個議案，向我要求的人，也許是不可能的罷？』「如『法國帝國主義的政治費用（Political Charges of French Imperialism）』那麼說。他把這個風琴從中國的上海運到中國的雲南要大書而特書，損壞等事是要登記的。畢竟那是「法國的敗政主義」“Gallic Efficiency”！法國統制的慣例，如非法國貨物，由滇越線到了雲南的時候，差不多是沒有例外的總要拖延與破壞，所以拖延破壞者，而是非法國的貨物，決無保留之餘地。巴敦舉出德國貨從海防輸送到雲南，『需時六個月』！美國製的牛乳罐頭「到了目的地，總要露出多少漏洞來」！如有美國造的飛機發覺出，當局的抗議，是不可避免的，這是事實。

像滇越鐵道這麼非法國貨待遇的差別尚有一個其他的例子，一位英人，他是海防運輸官，看到這種情形，氣得很壞，然而法當局的運輸官，不待他的強硬抗議提出，就這樣的答覆他：『你爲什麼不買法國貨物的呢？而且爲什麼你不了解法國貨物比較總是迅速地安全地得以到達呢？』

它的商業——以及那種事情，是自然導領法國獨占貿易的優勢。如貿易額的六十以上的拍先是法國貨，美國是二十以下的拍先，英國約十八拍先，其他外國（經過中國商人的德日貨物）僅十五以下的拍先。

因此，在雲南的外人商業活動，除法人以外，殆無存存的餘地，幾個希臘商人從事法人的商賈外，只有一個德意志商人，他是西敏斯（德國聞名的軍需品製造公司——譯者）的代理人同時兼理耀龍電燈公司的顧問。法國以外的外人公司有斯坦打特油公司，帖克沙斯油公司，英美烟草公司，亞細亞石油公司，福特汽車公司。然而，有位中國理事却說：『沒有反對法國的利害』！反之，法國公司一來就把滇越鐵道做其 *Dessours et Caboud*（金屬販賣）*Subira*（貿易），*Optorg*（貿易）等有力的侵占，中國除錫業

雲南的經濟分析

公司之外，比較大的却是一個也沒有。

它的金融——法國實際上是統制着雲南的金融。雲南貨幣，有中國的新舊二種，新幣有舊幣五分之一的價值，兩者流通的壞習慣，平常都作腐拉聚哀特。舊幣最近抵印度中國一辨士當一二乃至一八·五〇特爾。雲南省當局，在上海香港等地由於載運錫和阿片（？）而取得了信用貸之時，在本省的唯一的外國銀行即印度中國銀行的支店，收買這些信用貸，依該銀行的貨幣，作爲廉價收買（？）其實是“*Dear raids*”！因此該銀行在雲南垂死的過程中獲得貨幣的協商。雲南貨幣，爲其成了大腐拉聚哀特的支配，採以該省大半的契約都依印度中國的辦士契約而運用。最近又組織了一個省銀行——新福千銀行——發行雲南新貨幣。此銀行是有外國顧問——法人 *Pillot*——的，和省政府直接有關係的外國人，目下只有他一個，這樣重要的事情，不是該得記載嗎——巴敦又那樣說。唯一的外國銀行——印度中國銀行的支店，有最大的收入，將發行匯票賣於軍人，而把他儲金從本省輸送到別地的銀行去。以上是巴敦所說雲南的金融狀態。

雲南處於法國經濟支配下的情形，如上所述，我以爲

都是重要點罷？不過這是經濟上的實際勢力，同時在政治方面，也演着不小的戲法，這似乎也要說到的。可是，在此已有最具體的例子，譬如武器問題，那便是開始的商品。甚至有商品以上的意義。他的統制，馬上可以和政治上的統制關聯起來。而雲南的經濟狀態，完全像巴敦所說，是很容易想像出來的。他說：『老實講，任何人士，任何物品，不得法蘭西的許可——大概沒有通行稅罷？要想河

內的法國當局援助，求其支付到達雲南省，那是不可能的。因此本省的商業，無可避免的被法人佔領着。然而，不但如此，雲南的政府，全在巴黎勢力之下寄存着。怎樣才能使用武器的方法，唯一的只有依靠法蘭西的勢力，法蘭西，希望逐漸作起雲南省政府的對立者，是很多可能的（點，原是巴敦代點的——譯者）

譯自「支那邊疆概觀」

辛亥革命時三多放棄庫倫之一幕

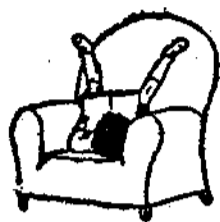
蒙古庫倫活佛，與滿清駐札庫倫之辦事大臣三多，夙多惡感，積不相容者已有日矣。時值辛亥武昌起義，

蒙人亦勃勃欲動，而三多猶惜不加省，十月十一日，活佛率蒙兵至辦事大臣衙門要求兵餉，三多不允，活

佛遂宣言如無兵餉，應即出境，雙方相持不下，蒙人愈聚愈衆，聲勢洶洶，三多乃倉皇出奔，避匿俄領事

署，而活佛即於此時乘機宣布獨立，脫離清廷之羈絆，三多尋由庫庫起程，取道恰克圖，由西伯利亞回京

，亦足見當時滿吏之顛預誤事也。



一位美國記者對於英藏關係之觀察

李連課

本文是美國著名新聞記者巴敦 (Wilbur Burton) 遊歷我國西南部份實地觀察而作，內容敘述川藏兩地之情況，在英文亞細亞雜誌第三十五卷第十期發表，茲將該文中有關西藏部份擇要譯出，巴敦在我國西南西北旅行很久，它對英、日、俄，三國侵略的野心，均加以嚴峻之批評，純粹站在美國立場來說話，誠不愧為一位代表美國之記者，特此謹贅數語附註 連課

西藏與新疆在地圖上看來是相隣近的，因為他們的境界是相連在一塊兒。我們假如從拉薩向北旅行到迪化，必須要經過世界上最高的山脈，和最危險的沙漠；但是從拉薩到迪化，或由迪化回至拉薩，往來的路程必要經過中國本部，因為比較二地直接往來的路程要便利得多了。

然而從南京到迪化最便利，最穩妥的路途還是要經過蘇維埃的領土。同樣的從南京到拉薩，最便利的路程，是要經過英屬的印度，現在的新疆沒有鐵道通達西藏，要旅行只能用汽車來做交通工具。可是二地之入境，很不容易，必需先得到當局之允許才行；因為入境之事，都被雙方之監護人所監視了。

一位美國記者對於英藏關係之觀察

英國的當局，曾經挑撥西藏人來消滅中國在藏之勢力，本來中藏二族除了遠久人種關係有聯繫之外，此外雙方而實際環境均不相合。過去中國勢力入藏，是本着一種帝國主義侵略的手段，雖然過去帝國主義與近代帝國主義手段有些差異。而帝國主義之侵略行為的表現，有同一之相似點。英國往藏內活動之代行人為麥克唐納。

據傳說藏人仇視中國之最大原因，就是因為中國人輕視西藏之宗教，對於寺院之神物不表示敬重，再用同樣的理由來推測喇嘛傾向於英，而不傾向於中國。也就是因為英人是具有一種篤信宗教的民族的關係吧！如以英人所住紮的地方，都有禮拜堂設立之事實，即可以證明了

。所以英藏二族，根據了這一點，他們的感情是能夠相互容洽。

一九〇三年到一九〇四年中，英人侵入藏土，達賴喇嘛逃至中國的北京，在那裏經英公使館的調解，達賴對英之情感也逐漸增善。在一九一〇年時，達賴復回拉薩做英人之傀儡。英人表面上對藏人之神物頗示敬重，然而過了長久的時日，也暴露了他本來面目，而藏人感到受英人之束縛，與受中國人的束縛是無分別的。

一九二〇年，英國代表團至拉薩，主要的工作乃改進西藏的軍隊成爲現代化，因此妨礙寺院有權力，於是引起當局部分對英人之反感，因此班禪喇嘛，與親英之達賴喇嘛，當中起了一層隔膜，班禪在西藏一部份的地方僅掌握了自治權，同時兼了宗教教主，那時他向英當局要求取消軍事改進計劃，未得要領，所以他直接逃到中國來。中國當局對班禪尙爲寬待，很想借此機會，利用它作恢復中國在藏固有的權利。

英人也不問藏內人民如何反抗對軍事改進計劃，依然底繼續訓練新式軍隊，並派遣西藏青年，到印度去受新式軍事教育，藉此可使他們得到西洋之教育，這是喇嘛們從未夢想到的事呵！然而達賴喇嘛對英之新計劃亦無法可反對。

一九三一年，西藏向中國領土發展，甚爲積極。向中

國方面所要求之土地甚廣，藏人和英人堅持拉薩政府之領土，應包括西康，青海西部，四川西境的一部份，以及南川之鴉壩江一帶的土地。在英國所編之中國年鑑很多，年來已明白底註明：「藏人所要求疆界之理由是根據古代之事實，而中國人所持的理由，完全站在二百年來帝國主義政策的立場」。中國人到現在對於西藏的領土，心中並無放棄之意，我們看西藏東北方面邊境之地，界限實在是不甚明白，並無一種明顯的記載，但在鴉壩江左近看來，那一帶多半是藏人，或者是屬於藏人之血統。一切之文化都含有西藏的色彩。英人所訓練藏人之軍隊，全用英國之軍械，他們的目的要恢復原有之領土。自從雲南到西藏這條古的驛路被封鎖以後，藏人無法到中國買茶葉，只好改用印度運來之茶，這使中國損失很大。

一九三三年終，藏軍侵入川邊打箭爐，四川方面軍隊裝備甚劣，又無中央援助，故與之對抗失敗。在十二月十七號達賴喇嘛圓寂，給班禪喇嘛有回藏主政之機會。非等待新達賴喇嘛轉世後，長到成年，班禪才交出政權，中國人極力幫助班禪回藏，班禪十餘年來所懷抱之希望到現在大有實現之希望了。然西藏對中國很疏遠，一切很隔膜，所以黃慕松領導之中國代表團派至拉薩，此外英駐華公使賈德幹到任以後，在北平即見到班禪喇嘛對其宣佈回藏之意，並宣佈在中央政治指導之下，他先到蒙後返藏。

雖然關於西藏外交，關係上是今無新約之公佈，但中國對西藏領土要求依然存在，很顯明的南京政府與英方有相當默契，當黃慕松回國路過英領印度，這表示他對英有和平之意，不僅如此，當他到上海時對英人並無責難，還表示英在西藏行動未出條約所規定的範圍，雖然中英在一九〇六年的條約，規定中國在西藏有宗主權，但不能干涉西藏內部行政，然而至一九一四年，另有一條約英人要求西藏領土，包括青海西康，等款，但中國始終未批准。

黃慕松將軍還說：「西藏政府當局和人民，對中國政府，很誠懇的擁護。」但實際上拉薩政府對於頒給達賴封號，並未接受，僅僅乎只在城內出告示，表示頌揚之意，並無其他舉動。因此我們可以知道英帝國主義在西藏侵略的情況了。

南京方面以為藏中反英之喇嘛，以及班禪喇嘛，若得不到中國之援助，是沒有什麼權力的，在印受訓練之西藏青年還在搖籃時期中，沒有什麼力量。據黃將軍說：「現在西藏之攝政，是一位二十五歲年青而有幹才治理者。」新達賴喇嘛，至今還未有轉世之現像發現。

依照藏人之傳說，第十三代達賴是最後一位，而最近圓寂之達賴確巧為第十三代，或者這種傳說會成了事實的罷！

英對西藏商務數目很少，並未得到顯著的利益。過去

達賴喇嘛對於維新運動很為反對，例如：開礦和爬世界最高的埃而非斯峯，認為是有褻瀆聖物之罪，現在西藏的情形大大的改變了，新的時代已漸漸在活動着，英國人在中亞細亞方面加強他的地位，尤如俄人在新疆加強他的地位同一情形！

但關於中國方面，在這一世紀內，確喪失了不少原領有之西藏土地，至于有什麼密約，它的內容怎樣，我們可無須研究；而藏英對四川之威脅確是增加了不少。藏人侵入四川，而英人之經濟勢力則侵入了揚子江流域。據日人之傳說：「幾年以來，英國派了技術人員在川作地質之探查，主要之目的為探鑽，油礦。」該地是否蘊藏着油礦，那是一固疑問？那裏雖有鹽井，但仍無石油流出現像之發現，然據美國探險家樂克博士之考察在西藏邊境，確藏有大量之金礦。

觀察東川近來之趨勢，英人之勢力漸有被日人取而代之可能，在西川邊境，英藏之勢力很鞏固。兩地之情形，迥不相同。

將來的中亞細亞有成爲三方之劇烈競爭的場所，蘇維埃聯邦勢力已侵入新疆，撐反抗旗幟的英日已有長足進展，英國在西藏及西川已種下鞏固之基礎，另一方面日本迅速地伸展她的勢力到揚子江的上流。這此事實都值得我們注目的呵！

最近南疆情況

現駐防南疆和闐爲新編第八師部隊，該師原駐伊犁，自民國二十二年伊犁事變，張師長自戕，即退出伊犁

一位美國記者對於英藏關係之觀察

，由楊正中代理師長，越冰達坂而至南疆，與編第三十六師駐防和闐玉闐一帶，與省軍以莎車河為界，連年相安無事。當地物產頗豐，地方亦安謐如恆，一切行政均由和闐行政長處處理，對新疆省文府甚少公文來往。現該師暫代師長楊正中氏因與中央久無信息往還，故於本年五月下旬由和闐啓程東來，路經木拉烏拉克，完大壘爾，崑崙山根入崑崙山中，越九嶺至大橋。又經阿哈蘇，苦魯木克，巴什馬魯兒，底末拉，科子加克，阿克牙爾，阿魯撤宜，阿西牙阿子里克，巴克阿宜，夏斯台（住有蒙人游牧民族），大板根，紅嘴子，蘆草塘子，青山子，大紅山，崑崙台，苦水溝，至甘肅境野馬泉，安南壩，毛壩，葫蘆子台，南湖。出崑崙山至敦煌。沿昔日陽關大路經玉門關，而至蘭州。沿途常十數站，絕無人煙，食用之物，均係自備，沿崑崙山一帶，所過之地水草盛茂，惜無人利用。由五月下旬起程九月初旬始可抵甘。交通極為不便。

關于第八師與馬仲英部現在防地情形，據渠稱在金樹仁主新時，第八師由張培元統率，駐防伊犁，渠在金部下歷任團長，旅長，第三路剿匪前敵總指揮等職。二十一年馬仲英率部入新時，渠曾在哈密一帶，與馬部對抗，嗣後馬部圍攻迪化，又奉命率部趕往解圍。二十二年新省四一二政變，率部隨金出走伊犁，即與張培元合作，充任旅長職。二十三年十二月張部與俄兵衝突，張氏自戕，部隊將領遂推伊暫代師長即率部過天山。隨從逃難之災民三千餘人，因在天山途中遇雪，凍斃者八百餘人，四肢凍殘者百餘人。至和闐與馬部會合，遂駐防該地至今未移。現第八師有騎兵一旅，約五千餘人，分駐玉闐且末等縣。馬仲英部有騎兵六旅，步兵一旅，外加機砲團，特務團，工兵營，共約一萬三千餘人。馬本人自二十三年假道蘇聯，迄今未有消息，所遺部隊由旅長馬虎山統率，分駐墨玉，和闐，洛浦，策勒，皮山，葉城等縣。至和闐區各縣行政方面，前曾一度有當地總頭於二十二年組織之自治政府，綜辦官吏任免及稅務徵收等事。現已改為行政長官制。

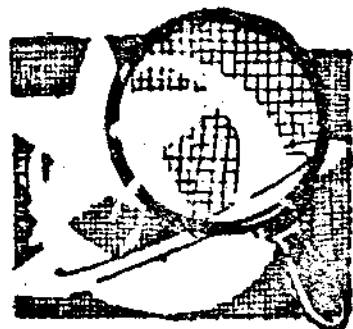
該道北靠戈壁，南倚崑崙山，氣候溫和，居民有纏頭一百萬人，漢人除當兵者外，平素經商居住之戶，約有千餘人。各縣共有小學六七處，入校讀書者有二百餘人。漢人佔多數，纏頭子弟多讀經文。

出產以高粱為最多，米麥棉毛絲次之，本地製成品有土布，絲毯，毛毯，白紙等。輸入之貨英屬印度佔十之八。印人及英人經商境內者極多。至於商人運貨物至北疆與羊毛公司交易者，為數甚少。內地通商，亦因道路遙遠，不能暢行。

全區最名貴產物，則為玉石金礦，和闐之碧玉，且末西南之新金場，阿魯撤以南一百里之舊金場，礦苗均極豐富，土人挖掘採取，日可得二三兩。

至市面上交易煤介物，有新省府發行之銀兩票，每一千五百兩，合現洋一元，和闐行政長官發行之銀兩票，每五十兩合現洋一元。纏銀及赤金間亦有行使。

纏頭婦女喜與內地人民結婚，故馬部官兵，在該地成家者頗多云。（錄天津大公報所載楊正中氏在陝之談話）



伊犁兵要地理(續完)

古滇牛時正中氏編
潭州蕭世煌彥夫氏校

第十九章 服裝

軍容之威嚴，視乎服裝之整齊，而服裝之整齊，又視乎製備之完全，與夫經費之寬絀為標準，故兵士服裝，每年分爲四季，而每季又分爲外出與營內操着兩種，甚至內着襯衣，均製備發給，以國家養兵，原欲其捍國衛民，爲國家建非常之事業，立非常之功勳，責任既如此重大，衣履必令其豐美，俾自知尊貴，表現一種尙武之精神，爲神聖不可侵犯，而後戰陣臨敵，必能羣相報命，效忠國家，藉使服裝缺乏，則尙武之精神，即不能表現，勢必至軍容不振，軍紀凌亂，而軍心亦因之不能固結，此種弊害，

直接影響於軍隊，間接危害於國家，故服裝自應完備，俾免軍心渙散，士氣萎靡，伊犁陸軍士兵服裝，因經費支絀

，不能完全製備，每年僅發給單棉衣褲各一套，皮鞋一雙，皮衣褲則兩年發給一套，殊有不敷穿着之勢，至公家固宜擇節用費，在軍隊不免有礙風紀，伊犁士兵多係徵集，錫伯蒙古家屬，最爲寒苦，每月所得餉銀已身尙不能顧持，遑云養家，更遑云製裝，竊以爲邊地陸軍，宜較腹省優待，庶從軍者，咸知奮勉，爲國效力，此服裝之關係軍容，最爲切要之情形也。

第二十章 俄兵駐紮地點

伊犁密邇俄國，沿邊數千里，國防關係至爲重要，所有俄國駐在我國境內，及與國界附近之軍隊，平日自應調查明晰，臨事方有把握，兵法曰，知己知彼，百戰百勝，蓋兵家勝算，純視乎料敵之精確，以爲定評，必夫敵衆之

強弱，敵情之虛實，瞭然於心，而後方足以操制勝之權，此古今良將用兵之不二法門也，謹將俄國駐兵地點，就調查所得者，列舉於後，以備軍事計畫之借鏡焉。

駐在我國境內之軍隊

伊寧縣平日駐有騎兵陸拾名，係俄領事之衛隊，自俄國政變以後，該騎兵悉數自行解散回俄，現在俄領署係我國派兵保護，綏定縣平日駐騎兵二十名，係護送該國郵車，自俄國改革後，該騎兵亦自行回俄，現在並無俄兵駐紮。

駐在我國界附近之軍隊

錫伯營界內之干茲罕莫多卡，俄於距該卡西之克特縣村，平日駐有騎兵一連，現在不過十數名。

索倫營界內之尼堪卡，俄於距該卡約十數里洋卡，平日駐有騎兵一連，現在不過十數名。

察哈爾營界內之索達坂卡，俄於距該卡西之列普幸斯克，平日駐步兵一營，騎兵一營，現在不過數十名。

額魯特營界內之那林郭勒卡，俄於距該卡西之巴音溝，平日駐騎兵百名，現在不過十數名。

俄薩瑪爾地方，距霍爾果斯縣約百餘里，該處平日駐

有馬兵一團，步兵一團，砲兵一營，機關槍一連，現在該處歸平等黨佔領，駐有馬步砲兵二百七十餘名。

以上所舉，皆就國界附近駐紮之軍隊而言，其距伊約六七日之俄七河省地方，現聞駐有各種兵二千餘名，均係該國新黨之勢力範圍。

伊犁四愛曼所轄邊界卡倫一覽表

特	魯									卡	倫	邊要地域	備考
	九	八	七	六	五	四	三	二	一				
	察于額爾格卡	沙爾諾海卡	哈升阿滿卡	達巴吐卡	格登山卡	畢里齊爾卡	蘇勒吉爾卡	莫霍托羅蓋卡	那林郭勒卡	該卡為通俄要路			

倫 索						營 伯 錫 營									
二五	二四	二三	二二	二一	二〇	一九	一八	一七	一六	一五	一四	一三	一二	一一	一〇
克依根達坂卡	布爾噶蘇台布拉克卡	哈爾希約布固爾卡	察罕額爾格卡	紅山卡	頭工卡	尼堪卡 (此處地勢係屬平原為中俄通商衝要駐有陸軍馬步隊防守)	頭湖卡	湖相樹卡	干茲罕莫多卡 (此處地勢平衍頭頭是道無險可守駐有練兵馬隊防守)	多蘭吐卡	塔奇勒卡	阿格勒卡	鄂勒洛古卡	昂吉爾太卡	博羅依喜干卡
						該卡為通俄要路			該卡為通俄要路						

附 記	營 爾 哈 察 營																
	四二	四一	四〇	三九	三八	三七	三六	三五	三四	三三	三二	三一	三〇	二九	二八	二七	二六
上列各卡除緊要區域駐有陸軍馬步隊外其餘各處均設有蒙旗兵防守	西里布拉克卡	沁達蘭卡	索達坂卡 (此處地居高山形勢險要易於防守駐有練軍防禦)	哈喇烏珠爾卡	察奇爾七呢蓋卡	庫庫托木卡	察干烏蘇卡	固爾班畢勒奇爾卡	別克津卡	哈爾郭勒卡	察干郭勒卡	額肯西里卡	干珠罕卡	哈普塔海卡	扎克鄂博卡	蘇木丹察罕烏蘇卡	克依根郭勒卡
			該卡為通俄要路														

重刊伊犁兵要地理跋文

伊犁兵要地理一卷，都二十章，古滇牛正中氏之所撰也。先生於民初嘗鎮守其地，民國三年且曾一度參與勸查中俄沿邊界牌遺址，故於伊犁山川夷險，史地沿革，民生利弊，社會習俗，知之頗諳，而尤於軍制編置，交通線路，卡倫形勢，暨邊防要害諸點，論略最詳，如何者應設施，某事宜置備，尋章加按，特點標彰，堪稱國人關於新疆西部國境兵要地理之偉作，而為吾人今日研討西北國防問題不可不讀之重要參考書。該書於民國九年曾有刊本，惜在伊犁印行，海內流傳甚少。今年春，予因事應魯存叔之召，由京抵鎮江，歡談之餘，特出示其搜集西北圖籍多種，囑予攜歸探討。家叔以余頗有志於邊疆問題之研究，年來多方策勵，厚愛之情，感念弗已！及返都門，始展而讀之，深覺此書極有獨到之處，是不可以不傳也，因假斯邊疆，重為剞劂，廣流傳焉。又豈僅為考據伊犁古今，指陳地方利害，粹然於邊疆吏治民生，有所裨益而已哉。義烏何璟謹跋。

一九三六年，十，六日於曉莊。



西北土族史

(節錄陳萬言西北種族史)

陳萬言遺著

續前期

大軍進征西藏，問彭派土司總李可印，率土兵從遇賊大戰，可印陣亡。雍正元年，青海會羅卜藏丹津叛，大將軍年羹堯進討，問彭守什達巴灘泥小峽諸隘又派土千總李洪宗。率土兵隨守備馬有仁，剿貴德賊，戰大峽腦洪宗陣亡。二年，奮威將軍岳鍾琪，剿卓子山棋子山番賊，問彭運糧有功，乾隆初卒。西寧府志稱問彭雍正元年出征陣亡與原案異子承唐襲職，後乞休。子演奠，演奠子蔭篤，襲職，撒拉回叛，守小峽，鹽茶回叛，守老鴉，享堂，俱有功德道光六年頒給西寧土官指揮同知，清漢篆文銅印，尋卒子逢時前死。逢時子養元襲職，二十八年卒。子爾昌幼，至咸豐八年襲職，同治元年，撒拉回作亂。隨大營進剿。守順善堡有功。賞藍翎。李氏世居西寧縣。南三十里乞塔城，轄羅家灣山。分路台，洛麻諸隘，土民九百六十三戶。分四十八莊李家台莊 石溝莊 紅水泉莊 韭菜溝嶺莊 小哈陽

莊 洛麻李家莊 細溝康成李家莊 黑鴛爾莊 柳拊莊
 東河灣莊 新添堡李家山莊 金冲溝莊 甘樹灣莊 渾水溝莊 雜巴灣莊 小城莊 北門外莊 乞塔爾莊 倉家溝莊 阿洛善灘莊 東溝門莊 馬家莊 白牙壑莊 那籠溝莊 紅哈上茶爾莊 下茶爾莊 喬家班彥莊 小羊圈莊 流水溝村 丹家莊 上下北莊 水盤溝莊 上土官莊 什已洞溝莊 弩木只溝十家莊 台子莊 勝番溝八門莊 岡子溝九家莊 紅莊 子莊 黑山馬家莊 頭乙泉莊 朱家山莊 米粒溝家人莊 下山川北莊 郡爾多溝 伯屬莊 大哈陽李家小莊 與屯土番回雜處歲貢秋糧三百六十餘石，屯糧一十餘石，草一百五十束有奇，額設土千總一員，把總一員，馬兵五十，步兵五十，土司，歲支俸銀五十餘兩。

納沙密。西番人明洪武四年。率部落投誠。授總旗。

永樂元年卒。子速喇襲職。隨都指揮李南哥。剿北寇敗之。加鎮撫職。北寇犯邊有捍禦功。授左所副千戶。子貴襲職。貴子福。福子啓俱襲。正德十二年。野番入掠。啓追捕之。獲逆首。遷正千戶。子榮襲職。隨官軍剿寇有功。

咱莊 額設土兵二十五名。土千把外委等員。遇有征調。始由土司挑選。報府委用。土司承襲。有部頒號。紙無歲俸。納糧三石二斗有奇。

陞指揮僉事。子政襲職。政卒。子惟量襲。洎事精勤。歷官至河州參將。病休。子汝言襲職。邊夷不靖。應調防剿。以功授固原提標右營游擊。子元標襲職。歷署護羌營千總。西寧營中軍守備。北川營守備。清順治二年率屬歸誠。仍襲指揮僉事。協同諸土司。剿除闖寇餘孽。康熙九年卒。子象天病未襲。象天子正乾襲職。雍正初。隨總兵黃喜林。討番賊於單子山。克其巢。敘功加二等。擢指揮使。

南木哥。姓汪氏。西寧州土人。明洪武四年。率所部歸順。五年。營領馬軍健馮勝征甘肅。追達會朵爾只巴於馬蹏山。降偽官及其衆三千餘。馬四百匹。復從傅友德。聶偉赴亦集乃。征元寶藏王俱有功。累除金吾左衛中衛所副千戶。加指揮僉事俸。八年。奉命赴西寧州。代朵爾只

仍襲指揮僉事。協同諸土司。剿除闖寇餘孽。康熙九年卒。子象天病未襲。象天子正乾襲職。雍正初。隨總兵黃喜林。討番賊於單子山。克其巢。敘功加二等。擢指揮使。

失結管軍民。九年。隨馮勝赴西涼州。招撫逃散降頭目。失結古納台堅藏等。及其衆千餘。又降脫林平章等衆。二千二百餘人。十年。達魯也速脫火赤等攻涼州。隨漢英與戰。敗之。殺賊千餘。乘勝征甘肅。收撫千八百九十餘戶。功最

。乾隆五年卒。子世績襲職。十五年卒。子獻彩幼。弟世緒習管土務。二十一年獻彩襲職。獻彩子應祿。應祿子運興俱襲。運興子輔君病廢。咸豐十一年循化。巴燕戎格。撤回

。十二年。洮州十八族番叛。從沐英大破番衆。擒其部長三副使。隨漢英招討甘肅。降偽官及軍民二百餘。進至赤斤站。獲故元隨王亦憐真。並金印部曲而還。子失加襲職

作亂。於掠南川。同治元年。總督沈兆霖。督軍進討。輔君子朝珍。率撤守南川。什張加。旋隨征南山後循先茶堡

。除留守中衛朝陽門副千戶。從調陝西行都司。西寧衛中

。光緒四年襲職。朝珍卒。子延年襲。納氏。世居西寧縣南十里。納家莊。轄土民一百五十戶。散處各莊。東川沙

左所副千戶。世襲從指揮。楊政追罕東賊。及西海腦。與戰敗之。獲人畜還。時四川建昌衛指揮。月魯帖木耳叛。涼國公藍玉討之。戰青窩。戰逍遙關。戰黎寨。擒誅月魯

燧 納家莊 米拉溝 碾線溝 西川此迭溝 紅土溝 岡

涼國公藍玉討之。戰青窩。戰逍遙關。戰黎寨。擒誅月魯

帖木耳失加。均在事有功。師還調。甘肅左護衛中所管軍。建文元年。仍調西寧衛中左所。四年卒。無嗣。弟愷襲職。調赴亦集乃。卜顏木等處。招降元故官把都帖木耳。及其部衆。隨都指揮李英。扈駕北征。八年。次臚胸河木雅失里西奔。追及於幹難河。大敗之。詔移征阿魯台。又敗之。隨西寧侯宋琥。討甘肅叛寇於沙金城。番會脫火赤等遁。追至討來川。擒脫火赤。擢正千戶。病休。子福襲職。同都指揮李英。扈駕北征。連敗兀良哈於魁列兒河。及黑河小腦。皆有斬獲。復扈駕北征阿魯台。追敗餘寇於三岔口。晉本衛世襲指揮僉事。洪熙元年。隨李英討安定賊。獲賊黨阿爾加。並獲牲畜。宣德元年。遷世襲指揮同知。五年。從李夏總兵官吏昭。赴散即思。喊喝禿賊。十年。從太監王貴。剿賊於鎮夷口外。至青石山。擊敗之。正統元年。擢指揮使。十一年。練軍涼州。備丸刺。景泰二年卒。子璽襲職。璽子助。助子澤繼襲。正德五年。澤同莊浪參軍吳洪等。剿寇於回回墓。獲捷。陞都指揮僉事。十一年。同游擊鄭康。截套寇於平涼固原。至龍尾山。擊敗賊衆。嘉靖五年卒。子朝。降襲指揮僉事。朝卒。子鏞襲職。三十三年。禦北寇於石門腦。頗有斬獲。後防

守沙塘川。以事被謫。後敘石門功。加指揮同知。遇赦。回籍卒。無嗣。弟鏞之子。澄瀾襲職。授土門堡守備。子陞就。於清順治二年率部落歸附。仍襲指揮僉事。康熙九年卒。子鏞襲職。吳三桂黨陷蘭州。鏞隨王進寶夜渡黃河。擊敗賊衆於新城。又敗之於龍尾山。復蘭州。十八年卒。無嗣。從弟鼎襲。鼎卒。子基振襲職。雍正元年。青海會羅卜藏丹津叛。奉檄防西川北川有斬獲。二年。奮威將軍岳鍾琪。剿番賊於卓子山。奉檄運糧。遇賊夜來劫。屢擊敗之。子於崑襲職。於崑子光遠。光遠子和鈞俱襲。嘉慶七年領土官指揮僉事木質鈴記。和鈞子涵貞。涵貞子成芝。成芝子進善。相繼襲同治元年。撤回反。隨大軍前赴巴燕戎格所屬曲林莊防剿。二年。西寧逆回悉叛。奉檄守府城。十一年。回亂平。招集流亡土民復業。光緒十九年病休。子祖述襲職。汪氏世居四川海子溝。轄哈麻爾牙整隘口。轄番民十八戶。土民一百三十戶散處。(汪家溝)(總堡莊) 灰條溝 甘溝 東溝 北川馬蓮灘 西溝坪 坑家莊 北杏園 沙塘川 納隆川各地。額設土兵二十五名。土千把總各一員。遇有征調。始行選補。土司無歲俸。不納糧。吉保。西番人。明洪武四年歸順。授百戶。二十

循化

三年。調錦衣衛前所鎮撫。三十年卒。子朵爾只襲職。調西甯衛中左所。永樂十年。從豐城侯李彬。討甘肅叛寇八耳思朵羅歹有功。仍授百戶子祥襲職。二十二年剿賊山谷口。遷副千戶。洪熙元年。從都指揮李英。追擊安定賊。擒賊目一。晉正千戶。宣德八年。招降革巴族番。擢指揮僉事。子安襲職。卒無嗣。弟榮襲職。榮子永年。永年子清繼襲。正德七年。剿賊紅柳灘有功。加指揮同知。子慶。降襲指揮僉事。子夢就襲職。未幾卒。弟夢熊襲職。夢熊子兆。兆子天賜。俱襲。清順治二年。天賜率所部歸附。十二年。仍襲指揮僉事。康熙十七年卒。子象泰。會隨王進寶復蘭州。得病未襲。象泰子大永襲職。大永子承宗。病未襲。乾隆十五年。承宗子應魁襲職。應魁子朝麟。朝麟子晴雲。晴雲子步漢。步漢子萬貴。萬貴子猷瑞。相繼襲職。吉氏世居西寧總西六十里。亂迭溝。轄土民九十戶。散處各莊。(西寧縣屬亂迭溝 吉家莊 南川吉家莊 沙塘川 魏家溝 吉家莊 西川攪隆 碾伯縣屬土川口 吉家莊) 土兵二十五名。土千把總外委各一員。土司歲支俸銀四十兩有奇。納倉斗糧二十一石二斗有奇。草二十一束有奇。每逢襲替。部發號紙。

韓寶元撒拉爾。明洪武三年歸誠。授世襲昭信校尉。管軍百戶職銜。卒子撒都喇襲職。奉命進征罕東。剿捕番賊。旋調往雲南。進征建昌。又征大沙團。所在有功。卒子貴襲。宣德間。追趕達賊。屢有戰功。正統元年。陞本衛副千戶職銜。復因剿番賊。蒙賞狐帽。二年。征板井等處。回任而卒。子琦襲副千戶職。屢從官兵討賊。戰功赫赫。卒無嗣。弟愷襲職。愷卒。子清襲。清卒。子通襲。嘉靖四十四年卒。子仲福有疾。不堪襲職。仲福子勇。於萬曆十九年襲。卒無嗣。胞弟增承襲。增卒。子進忠襲。因剿賊有功。授鳳縣守備。後又戰退回賊。加都司僉事。管漢羌游擊事。陣亡。子愈昌護理。清康熙間。蒙靖寧將軍。劉委都司職銜。卒子炳汶未襲。因撫番有功。委守備。繼而征阿爾加裏肖。剿王刺夫旦。所在有功。雍正間。奉兵部號紙。襲土千戶之職。旋卒。子文廣襲職。乾隆十一年。卒子旭繼襲。二十八年卒。無嗣。弟昱承襲。剿除逆回有功。賞三品頂戴花翎。後剿滅鹽茶逆回。加銜一等。嘉慶初年。率領土兵。進剿教匪。賞給參將。指揮土司。

。旋因病告辭。子輝宗襲職。道光十八年卒。子伏承襲。後隨肅州鎮。剿捕索勒色爾慢賊匪。陣亡。子起忠襲職。管西鄉上四工韓姓撒拉。(街子工 又家工 大寺工 蘇

治工)

韓沙班。明時撫番有功。授世襲撒拉族土百戶之職。

清順治間卒。子清諫繼。清諫卒。子承恩繼。均未領號紙。承恩以病休。子大用繼。蒙欽差給以都司職銜。雍正初奉檄率領土兵。征剿番賊。又從奮威將軍岳鍾琪。征顯彌寺。爾多寺。及齊爾索逆賊。生擒巨魁。脅從投誠。七年授保安堡土千戶。乾隆三年卒。子振武襲職。領兵部號紙。振武卒。子玉麟承襲。玉麟卒。子光祖請襲。奉旨允准。四十六年。撒拉新教叛亂。光祖率土兵進剿有功。賞花翎。四十九年剿鹽茶逆匪。咨部議敘。嘉慶二年。征川湖教匪。歿於行間。子卿襲職。剿番有功。賞戴藍翎。卿卒。子忠魁襲職。忠魁卒。子源源子膺祿襲職。管東鄉下四工馬姓撒拉孟達工。章哈工 清水工 察曼工

按撒拉與番回異類。以羌而奉回教者也。舊共十三工。今隸循化。僅八工。餘歸巴燕戎格屬矣。

札藏土百戶。王國柱。清順治二年投誠。授原職。管

番民五族。戶三百。納倉斗糧二十二石有奇。脫屯 李屯 吳屯 李屯俱在保安營西。明時防戍小土司也。

按土民習俗。在番漢之間。奉佛拒回。樂爲官用。

大通

曹通溫布。大通川人。清乾隆元年。以功補大通川土千戶職。卒。子那巷花布藏襲。卒。子羅藏花爾且襲。卒。子洛粗冲襲。卒。子端住布尖木錯襲。卒。子才他爾加襲。病休。子端住布巷加爾襲。卒。子多爾吉札喜襲。病休。子安木啄爾襲。卒。弟乙細且曾安木加襲。所轄大通燕麥等川。五族番民一百五十戶。無關隘處所。亦無額設土兵。每年應納貢馬二十四匹後因回亂。番民逃亡。經總督左宗棠咨部。暫以半價交納。由大通縣管理。

碾伯

朶爾只失結。蒙古人。元甘肅行省右丞。明洪武四年降附。五年。從馮勝追敗元兵於瓜沙州。六年。授西甯衛指揮僉事。十七年。調遼東。出兵攻遼山寨。二十四年。調甘肅前衛。逾年卒。子端信襲職。旋調守西寧衛。建文元年從南軍徵北平陣亡。贈驃騎將軍。子祁震襲職。始以祁爲氏。永樂元年。赴鎮番剿寇。十年。從宋琥討平甘肅

叛寇授指揮同知。正統九年卒。子純襲職。亦從征有功。卒無嗣。弟武。武子鑑。鑑子麟繼襲。正德七年。麟率土千戶李楨。敗賊於他刺川。擢指揮使。子佑早歿。佑子登襲職。登子世助。因邊事。降指揮同知。子秉忠襲職。授永昌參將。銀定反。賊以二千餘騎入塞。秉忠率兵三百拒之。轉戰兩晝夜。援軍至。始遁。秉忠追還所掠人畜。邊人頌之。擢涼州副總兵。遷甘肅總兵。天啓元年。徑略袁應泰。荐其智勇。令率私卒守蒲河。至則遼陽已破。率命萬人駐防閭陽。二年。清兵攻西平。守將羅一貫戰死。巡撫王化貞。令秉忠赴援。遇清兵於陽平。力戰。被二刃三矢。衆扶上馬。奪圍出。創重。卒於途。事聞。贈秉忠少保左都督。加都指揮同知。再廢指揮僉事。賜祭葬建祠。無子。以姪國屏爲嗣。襲都指揮同知。崇禎八年。以功授莊浪參將。十六年。流寇蹂西寧。力拒之。至順治二年。率部落投賊。五年。甘州回。陷甘涼肅諸州。國屏隨總督孟喬芳進剿。復甘州。又隨甘肅巡撫周文葉。進復肅州。九年。授西寧衛世襲指揮同知。並錫勅印。以老乞休。子伯彥襲職。吳三桂反。平涼提督王輔臣叛。應之。逆黨陷鞏昌、臨洮、蘭州。伯彥統各土司。隨西寧鎮總兵王進寶。東征至張家河灣。用皮囊夜渡黃河。大敗賊於新城。及龍尾山。平蘭州。率漢土官兵守之。擢署守備。管蘭州遊擊事。晉署都司。

積戰功。累官至鑾輿使。卒無嗣。弟仲彥。康熙九年。武進士。授威遠堡守備。歷遷肋馬路參將。康熙親征噶爾丹。仲彥扈從有功。擢浙江金華營副將。陞署溫州鎮總兵。至是回籍。以原官署理指揮同知印務。五十七年卒。長子在璿。繼伯彥爲嗣襲職。雍正元年。青海會羅卜藏丹津叛。大將軍羹堯檄在璿守大峽口。二年。隨西寧鎮總兵黃喜林。剿爾噶隆寺。屢擒賊黨。嗣奮威將軍岳鍾琪。征卓子山番賊。在璿同各土司運軍糧。六年卒。無嗣。弟在璣。仲彥次子也。仍嗣伯彥。後襲兄職。乾隆三十三年病休。子調元襲職。撤拉陷河州。調元率屬土兵守礪伯彥。後率調守巴煖城。鹽茶回田玉作亂。調元守魯班峽。旋奉檄防守省城。子肇衍襲職。嘉慶十二年。野番不靖。西寧大臣那達成。檄防守黃河沿。祁家渡口。子壽山。道光六年襲職。病休。子承誥襲職。同治元年。撤回作亂。承誥協同團勇防禦。六年。隨官軍剿米拉溝賊。奉檄回守威遠堡。以勞疾卒。無嗣。以從兄承訓子貴玉爲嗣。尙幼。承誥妻劉氏護理印務。旋卒。承訓護理印務。光緒十一年。貴玉襲職。祁氏世居西甯礪伯縣北四里勝番灣。土民七百餘戶。散處。西寧沙塘川。礪伯巴川。牛角山城柴溝。巴煖三川。承納屯糧一百二十石。屯草一百五十束。額設土千總二員。把總四員。馬步兵共一百名。轄勝番溝。水磨口。土司俸糧。歲折銀五十餘兩。(待續)

調查通訊

西北行（續）

林鵬俠女士

客中元旦

一月一日，晨八時，本省主席親臨，約九時赴省政府，慶祝元旦。因念西來止作私人考察，已辱各地長官逾格禮導，深懼有負期許。元旦省府慶賀，乃在位者團拜之大

會，余以草野女子，何可參預其間？乃此公攝謙之意至真，又其平日素抱平等之精神，從政以來，曾未改其學者風度。考慮再三，乃覺不宜過違其意，屆時遂趨赴之。時省府門外高布演台，軍政當局均蒞止。九時開會，秩序肅然。主席演說後，衆乃推余講演。余素不善辭令，力辭未獲，遂勉作數語而散。午後，木聖先生約赴東方春食羊肉鍋，此北方冬令號稱最美之食品，以其味厚而清腴爽口，雖不善肉食者，亦可盡數碟也。是日風和日暖，天朗氣清，餐後興致頗佳，遂訪馬仁山昆仲。乃渠等亦擬出遊，於是議往飛機場參觀。機場在東門外二十里，並轡而往，蹄聲

得得，片時即至。該場面積甚大，惟佈置尚係初基，多未完備，蓋僅就荒地略加平治耳！年假職員皆出外，機房鎖閉，未能入內一觀，西北多廣原，隨在均可停機，教練空軍，最爲適宜。

返店，見來訪名片數紙，中有楊馬二女同志，已見訪二次，均未一晤其人，殊爲歉然。遂驅車答拜之。楊君名冬齡，爲第一民衆學校校長，馬采蘋女士則蘭州文化促進會之理事也。兩君皆此間翹楚。時馬適至楊處，因兩晤之，暢論國內女子教育之不發達，俱以閉塞沉溺種種不良現象爲憂，握手傾心。不覺三小時之久。各道相見恨晚，且同立志願，竭盡此生智力，振拔吾女界而改進之。遂鄭重作別

回教精神

二日。早九時，應陳營長之早餐。陳固回教徒也。前爲馮煥章先生之部下，聞余來，亟欲一見。因疾未克親

至，特託高金城先生來道意，約赴其家早餐，藉便傾談。入門，院落寬敞，房屋整潔，陳先生布衣布履，態度至謙和，與其家人招待殷勤，有令人如坐春風之概。西來歷與回教中人接席，深感其教教規，確能整齊劃一，訓育有方其徒一致信仰，無虛矯誕妄之習，此實各宗教中之所不及處。相傳摩哈默德一手持經，一手提劍，是其能於信仰之中，寓有嚴肅勇敢之氣。誠吾五族中之優良份子也。余於是益深信國民教育中，除啓發民族思想精神外，正大宗教信仰之運用，實亦足以促成民族團結也。

是日，陳先生僅在席傍周旋款洽，而不入座。詢悉適值彼教齋戒之期，按其教規，每年於十二個月中齋戒一月。蓋以止食色，謹嗜慾也。戒期之內，每食必于曉未發星始燦日沒落之時，如誤食於曉發後，或日沒前，開齋後仍須補之。至其守戒之日中，不觀



飲食，諸務不作，惟省察己躬，洗滌罪過。故齋戒之日，官不聽訟，民不列市，君不設朝，不事野獵。其餘如見月

而齋等，凡有誤者，均宜補足，似於嚴格之中，仍寓通融之意。

樂部中產階級之婦女

餐後，高君云：「昨日某苦工，

被馬壓傷一腿，經彼及米大夫施手術，將腿割去，命雖保全，人則殘廢矣。欲順道爲之易藥，問余欲同行否？

余性樂與貧民往來，以能因而了解社會真實之情狀，故甚同情於高之爲人，聞而歎然。既同至其家，則老母弱妻幼子一家數口，均賴以衣食，今則斷炊，真令人傷心慘目恨余力薄，未能拯救，僅與高以隨身所有，搜索付之，聊示同情而已。世不乏寬裕者，於飽暖之餘，宜拯此類極苦之同胞，較之一捐數萬金於佛堂，使假佛斂資

驕奢淫蕩者流，以敗壞我佛清靜地，不幾有天壤之別耶？且捐資施捨者，乃修心也，修心之所安也。今乃

以供此輩揮霍，於心其何可安。故不若實拯飢溺貧苦之人爲佳也。

歸途，繞渡黃河，一試皮筏。該處渡船，概係牛羊皮所製，其法將皮作長筒，中實以氣，更聯數筒於一處；浮之水上，鋪以木板；浮力既強，渡水尤輕滑，稍動櫓楫，頃刻即達彼岸。渡資雖無多，然余與高君所攜零款，均傾卹斷足之小工，故分文莫舉。

因與舟人約，至醫院取資，或下次帶來，竟見諾。可見西北人之習於慷慨，尤重信誼也。

歸即赴民政廳，參與全廳職員聚餐會，布席十餘桌，頗形熱鬧，所具皆羊肉鍋，味原甚美

，然因頃間所見斷腿苦工之慘狀繫於腦海，故雖遇此佳肴，亦難下咽，略進麥食，即起謝，復與林夫人等遊中山公園，時修理未完，又值冬令，木枯草黃，無可悅目，惟藉同步作閒談耳。

東關之天主堂

三日。早訪木聖先生同謁邵主席，適擬出作郊遊，適



余同往。風日頗溫，大有春光明媚之象。邵氏提議往東關天主堂一遊，詢余能騎否，余領之，遂聯騎出城。放眼平疇，廬舍錯雜，日光雪景，相映燦然。未幾，巍峨高大之建築物，已入眼界，蓋即余等所欲遊之天主堂也。內悉主席蒞臨，遂啓中門相迓。神父德人，善漢語，招待殷至。斯堂佔地數百畝，內分醫院禮堂，規模偉大，構造殊美

，雕刻尤精，爲內地所罕見，心甚奇之。因詢神父何處工人承造，答即當地工人，由渠等出圖樣耳。曠地尙多，正建大禮堂及學校等。國人常視西北爲荒塞絕域，難于建設；盡觀此堂地址，本屬荒邱，一經外人經營，遂成勝地。歐美人豈獨具造化之力耶？此亦用心用力與否而已。神父出茶點葡萄酒爲敬，時日已中，遂與辭而出。歸途諸人策騎疾馳，余初不審歸馬之性憶槽，乃亦逐隊狂奔，不受羈勒幾至翻鞍脫韉，費九牛二虎之力，幸能無恙，然已汗下沾濡矣。翁君笑余術尙未精。實則並此僅三遭，精於何有？然自茲以後，當益加慎耳。

午後，鄭尙先生復來，告以早間幾至墮馬之狀，相與捧腹。鄭云：「小西湖地闊而平坦，最宜馳聘練習，並可參觀湖濱火柴廠」。乃向省政府馬廐借騎，同出西門。行人稀少，道路寬平，因放膽絕塵而馳，結果似覺稍有進步。小西湖即古之蓮花池，爲明肅藩所修建，距城約五里，濱黃河，樓臺亭榭，尙稱幽雅。惟此時池水乾涸，葦草叢生，無足觀者。聞春夏間黃河水漲，引之入湖，駕扁舟遊於夕陽影裏，似尙足稱消遣之地。湖濱平民火柴廠，規模雖不甚大，經理尙稱得法。男女工及童工均有，內分數部，各司其事，概爲手工。工人技術敏捷，似均感興趣，而童工活潑尤可喜。每日每工，視其工作之優劣，成績之多寡，所得代價數分至數角不等。廠中管理秩序頗佳，因念如各地多設工廠，庶能容納多數無業之人，養成勤勞自給之習慣，免至流爲乞丐，入於匪途。是則爲負有地方之責者，與當地有力士紳，所應設法提倡。豈止爲人民謀幸福，卽爲國家立富強之基也。參觀畢，遊湖一周，遂策馬而歸。經臥橋入城，臥橋又名提橋，長十餘丈，形如彎弓，自遠視之，宛如臥龍，故以臥名。建築華麗精巧，以橋上拱背過高，只宜行人，橋側有一平橋，可便車馬。

晚赴民政廳諸同鄉宴會。席間均鄉人，相聚於萬里邊區，暢話桑梓，歡談故實，雍雍睦睦，宛在南邦。

甘省之教育

四日。晨訪教育廳長水梓先生，略得教育之狀況。據云：「甘省教育落伍，本在意中。省庫既緣災害頻繁，而致支絀，教費無着，教職薪俸過薄，且不能按時發放，是以經濟人材，兩俱缺乏。年來民不聊生，轉徙之不暇，安望求學？又回民約居本省人口之半，少有讀漢書者。凡此皆爲教育不能發達之原因。一切進行，均感棘手。言之慨然。聞水氏此次來長教廳，滿欲一展抱負，奈因茲環境，有懷才莫施之感。茲就蘭省會觀之，所設學校，計有甘肅學院一所，省立第一師範女子師範各一所，省立第一中學及農業學校共二所，省立工藝學校女子職業學校各一所，公私小學共三十餘所。此外復有回民自辦之清真學校二所。除小學生外，僅千餘名而已。程度均甚低，不能與內地比較，女子師範生不及百名，以蘭州人口十餘萬之衆，婦女居其半數，入學受教育者乃如此寥寥，可知甘省女子教育更屬落伍中之落伍者。此省會區域，其教育狀況，尙不逮內省之縣城，則其外縣鄉村，更無論矣。教育爲立國

之根基；女子爲國民之母，其教育尤關重要。故國家之強弱，惟視教育之興衰以爲正比例，甘省當西北邊防要衝，國民教育，尤屬不可緩圖。今現狀若此，惟冀中央加意及之。地方殆無力也！

午後，馬吉誠先生與其兄同來見訪，亦回教徒，爲馬福祥先生舊部，僑寓北平多年，與漢人感情極佳。自云其友屬多漢人也。久在報端，得余西來消息，甚嘉余之冒險精神。惟念道遠多阻，常爲惴惴。昨自涼州歸，知余已安抵此，特來相訪。二次，均值余外出。又殷詢余沿途所經，言辭懇摯，遂詳告之。旋復見詢滬戰情形，及東北義勇軍之近况。其關心國事可見。

回漢糾紛癥結安在

五日。拂曉而起，天氣沉陰，命茶役以爐火進。就爐邊作簡數通，詳述連日之經過。甫畢，馬吉誠先生來，約



黃河之一角

赴其家夜餐。知余連日酬應過多，必畏油膩，謂特爲余備素食。盛意復出自長者，不敢却也。坐談二小時，所談多

回漢歷年糾紛癥結之所在。據云：「西北回漢之糾紛，人多誤指爲民族問題，或云回人性殘暴喜亂，兩者皆非也。回漢同化已久，回民固未嘗視漢人爲異族，雖信仰有別，此宗教問題，非民族問題。漢人中國人，回民亦中國人，中華民國由五族構成，有何民族之爭？至謂回民殘暴好亂，則更是荒謬之談。回民雖尙武，此乃自強之風，非好亂也。吾回教祖摩哈默德氏之教義曰：「去惡從善，濟困扶危，安分知足，博愛和平」。回民中多能守教規，絕不願無故暴動。且回民中或

經商，或耕牧，買田造屋，家多小康，均喜安居樂業，與世無忤，更不願作奸犯科。則回漢糾紛，別有病根在，非民族問題，乃政治問題也。自滿清以還，專尙壓迫，民國

改建，既號稱五族共和，則是五族一家，同等兄弟，乃不料抑之尤甚，對於邊政措置，更屬失當。以與內地隔閡，官吏遂擅作威福，魚肉回民。回民素好刀劍，不甘屈服，至忍無可忍，乃起而反抗。此回與官抗，非回漢民族之爭也。苟回回官吏如此，自亦激成同樣之反抗。漢民與漢官

何嘗無反抗之事？回民反抗，官兵剿之；事實擴大，引起種種誤會，互相仇殺，遂演成回漢糾紛，百年不息。前清同治時甘肅之役，其中難免無一二野心家與風作浪，然此乃少數野心家之舉動，安可歸罪於回民全體耶？且每次回亂，仍多賴回民平之，更可證明非民族問題。回民更非好亂，奈國人與政府不加詳察，未能對症下藥，改良政治，以清病源。至民國而誤會益深，互相仇視，無形中加一民族之障礙，誠非國家前途之福也」。繼謂：「君此來以私人資格，冒險遊歷，從事考察，是乃真心為國為民者。如能以第三者之眼光，公平之心理，詳察回民之風俗習慣性情信仰，以研究回漢糾紛之癥結所在，然後以公平之言論，歸告內地之同胞，解除誤會，掃除民族間之障礙，併力救亡，實所厚望！」又云：「吾等只盼國內一致團結，東北早日收回，不知其孰為漢孰為回也」。馬君語極誠摯，

用意亦深遠。余證之以往對回民觀察所得，及詢于漢人中明白事理久于邊區者，亦以回漢糾紛之歷史，悉建於政治問題上。中央及負地方軍政黨務之責者，可不懲前毖後，羣謀改善之策哉？

晚應馬團長之約，席間多回教中人，馬君復對衆提及早間所談者，衆客同聲，諄諄請余主張公道，剷除回漢暗礁，余答以「平日固嘗關心回漢隔閡問題，同志中尤不少願致力於改善工作者，本身雖無力，然念諸君誠意，不敢不加勉。今國事益危，聞中央及地方當局，均能了解以往政治方略之錯誤，而將以種種適當之辦法，消滅回漢之爭。願今後回漢兩部同胞，真能精神團結，毋為野心家利用。認識吾人所應盡之責任，彼此勿以友為仇，而轉使仇者竊笑。則將來事實之進步，必不負諸君之望矣。衆聆語皆歡然。

座客舉杯勸余飲，已則毫不沾唇。蓋回教聖人所禁忌者，豕肉而外，即酒也。其戒律云：「豬行污食穢，其肉最不衛生，酒能亂常敗德」。此在吾族聖人，亦嘗舉以戒後人者。回教遵守教律之精神，正吾人應當取法之處，乃反有譏其為頑固迷信無意識，甚或故於回教徒前，食豕肉

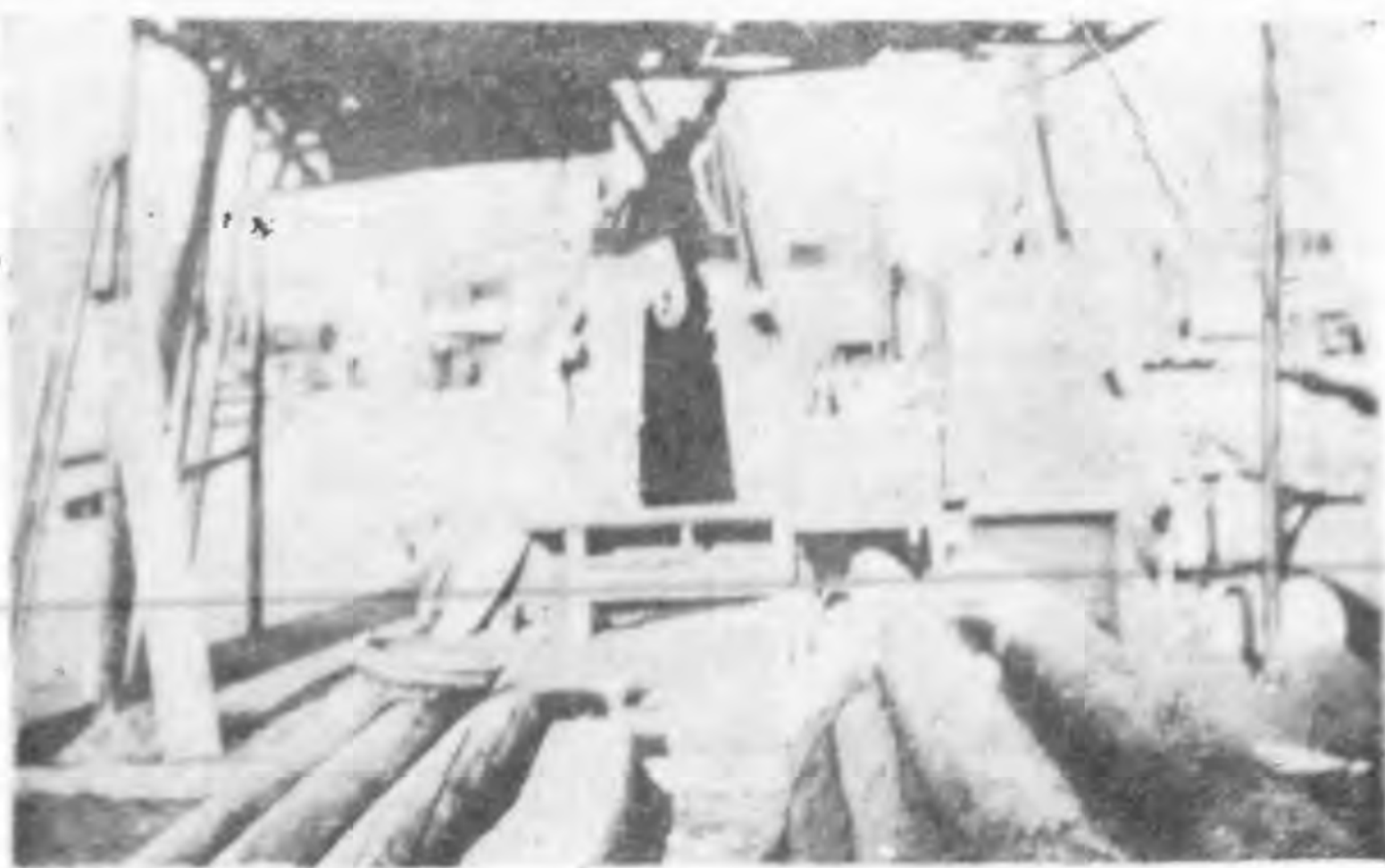
飲酒以爲快者。此事雖小，亦漢回感情隔閡造因之一端。

黃河鐵橋與河北醫院

六日。自滬出發，所帶氈襪三雙，已破其二；內衣亦多開線，故早起即趕爲修補。但天氣過寒，手指殭痛，卒乃中輟。

午後，金城先生來談，謂「北

城尙有河北醫院一所，負山面河，規模宏大，本爲蘭州最大療養院，現已停辦。然其建築與地點，均有參觀之價值」。遂欣然同往，出北門，見宏大建築之鐵橋，橫亘於黃河上，長約三百餘尺，寬約二十餘尺，工程堅固，爲通西城要道。前清末年建造，費庫幣僅二十餘萬，乃蘭城一鉅大工程也。過橋循北塔



山麓約二里，達河北醫院。佔地三十餘畝，洋式樓房，分三座，內有房屋一百五十餘間，分男女醫院，癩瘋院，及

西 北 流 民 之 棲 所

肺癆院等，組織既稱完善，地勢三面負山，北面臨河，風景佳絕，誠塞上不易見之傑構也。高君詳述此院之歷史，乃美國富豪博德恩先生之母所捐建。緣博君來甘傳教，因回民衆多，察知回教勢力甚強，基督教義，難於輸入。於是赴埃及習亞拉伯語文，以便與回民接近，播基督教義。乃壯志未酬，旋即身死。其母痛念其子不已，遂捐其家產之一部，建築此院，以紀念其子。約費八萬金，自民國四年開幕，至十六年，院務甚發達。嗣因創辦者去世，在事西人，意見分歧，且行動似與開辦人慈善宗旨不復符合，華人中稍具國家觀念者，先後多退出，高君即其中之一。迨民十九，遂告停辦。蘭城十餘萬居民，遂無一規模宏大之醫院如河北醫院者，

以爲疾病之保障，殊爲一大缺點。余意此院將告停辦之時，地方當局，或有力紳商學術團體，宜收回自辦，或設法

予以維持。乃竟生滅一聽其自然，他人創此宏基，我乃不知利用保存，國人無自治自立之能力，於此略見。良可慨也！

歸時，繞重鄉村，參觀農圃。見田中多鋪以小石，奇之。以問高君。據云：「此名爲砂田，取石於河中，平鋪田面約二三寸。種時將石扒開，種後復掩之。如不遇旱，可獲早熟之效；且無需肥料，而品質較普通田間所出者爲優美。此種地土，以種瓜類爲更佳。據聞此法爲一牧童所發明。當牧童放牧時，當見瓜長自砂石中者，多肥大而甘美。以試於麥田，結果亦佳。農民於是多取法焉。後聞東三省農人亦知此法，此老農閱歷所至，且較習科學者爲上也」。

黑暗中之婦女

七日。自元旦參加省政府慶祝典禮後，余來蘭消息，愈益遍傳遐邇。日來戶限幾穿，至飯店之助手，苦海之娼妓，亦均來接談。余不忍歧視。一一慰問之，且隨機解釋人生應求自立自愛之意義，與夫人民對國家之關係，聞者頗受感動。娼妓亦苦海同胞之一，惟恨力薄，未能予以拯

拔，然於蘭州社會之情況，益加明瞭矣。婦女問題，經連日之探討，及沿途之所見，益認爲較他省更加黑暗；不可不詳揭之，以促我婦女界之見義勇爲者，起而共謀救濟。

甘省婚姻狀況，以邊陲風氣閉塞關係，婦女仍處於專制淫威之下。教育不普及，無社交公開可言，婚姻之權，悉操於父兄家長之手。擇婿以聘金多寡爲轉移，婿之賢愚，良莠，老少，爲殘廢，爲健康，以及嫁去後，爲妻爲妾，悉不加計較。女子之在家庭，等於父兄家長之貨物，任所欲爲而已。故多有十七八歲之少女，嫁五六十歲之老翁爲妾媵；誠以聰明秀麗之女，而嫁聾跛殘疾之男，或爲浪子之妻，或爲笨漢之婦。是以女子婚後，多惟以淚洗面，度其人間地獄之生活。而望能生高尚強健之國民乎？此事關係民族前途甚鉅，有識之政治當局及社會人士，實不能漠然視之！此類不良之婚姻，內地固亦難免，然未若西北之普遍化也。余嘗謂吾國家之不振，原因雖多，然社會之組織不良，確爲最重大者：婚姻制度，則尤爲不良中之最甚者也。今日欲強種強國，須先改善婚姻之制度，與纏足之風。蓋西北各地，仍以小足爲美觀，婦女爲迎合男子之心理，亦忍痛爲之。此在富裕之家，婦女不事操作，痛苦猶

小。至鄉間農家婦女，工作不減男子，而亦迫其纏足；其工作時間，乃竟以膝代步，人道果安在乎？

午後，高院長來，約赴參觀貧民家庭之狀況。此余最所願知者也。歷十餘戶，均在城內，其中有爲教友者，有高君處就醫者，故於余等之至，均示歡迎。每至一院落，婦女輒來包圍，殆以余天足男裝掩髮爲奇特。惟所至之家，非孤兒寡婦，家徒四壁，饑饉不濟；卽良人不肖，生計困難，精神痛苦。有一女婦，年近二十，相貌甚佳，惟

雙眉緊鎖，見余等勉作苦笑。吾意其胸中必有難言之隱痛。後果聞其夫爲一不事正業之浪子，出則務爲醜行，入則惡態相加，且施以夏楚，其母以五十元聘金而貨其女終身之幸福，亦云慘矣！吾國婦女數千年來，受專制淫威不良社會之壓抑，以致精神痛苦，不堪言狀，然尙有一部分能得物質上之享受；若今西北婦女，則精神物質兩俱缺乏，人生如是，亦安在重其生哉？

(待續)

雪中之生物

新疆之汗騰格里山，高凡二萬一千尺，終年積雪，最高之溫度亦在零度以下，其地僅生如針之荆棘，及白楊數尺而已，雖在盛夏，亦雲氣變驟，寒風砭骨，然雪中嘗茁生千葉蓮花，放時冷豔冰姿，香沁雪海，亦異聞矣，然雲嶺之大雪山，則雪中且能孳生動物，其物長尺許，圓肥如臂，多關節，善蠕動，剖之無腸胃，但滿腸白漿耳，飲之甘芳逾牛乳，溫補勝遼參，殆補劑中之精品也。

書報介紹

日本著名史地雜誌刊載研究

中國邊疆問題論文索引 (續)

西尊

一九二八年至一九三五年

(昭和三年至昭和十年)

(一) 地理學評論

目 錄	著 者	期 數	出 版 年 度
蒙古的地質	辻村太郎	第四卷	昭和三年一月
奉天圖幅地質說明書	羽田重七	第七卷	六年一月
蒙古高原的地理與其地形發達史	松澤勳	第九卷	八年
滿蒙國境考	秋岡武次郎	第一號至	八年
中國人的西北植民政策	淡路正三	第六號	八年
滿洲熱河的斷層系統與中世代地殼變動	松澤勳	第十一卷	十年
滿洲國的地形區	秋岡武次郎	第一號至第六號	十年
滿洲國熱河的侵蝕面	多田文男	第一〇卷	十年

(二) 地理學

目 錄	著 者	期 數	出 版 年 度
滿洲國的貨幣單位改正	辻松太郎	第一卷第一號	昭和八年八月
因爲不買印棉所以栽培滿洲棉花	治川經	第二號	八年九月
日本貿易的躍進與對滿輸出	全上	第三號	八年十月
滿洲國石油的四年計劃	松村金助	第二卷	昭和九年
外蒙古的產業	全上	第一號第二號	
滿洲國的道路網	秋岡武次郎	第三卷一號	九年一月
滿洲國的大運河並水利計畫	全上	第二號	九年二月
滿蒙學術探檢的收穫	松村金助	第四卷三號	九年三月
滿洲國的定期旅行票	全上	第四號	九年四月
在新疆延長的勢力	大橋良一	第五號	九年五月
滿洲的產業	森信美	第六號	九年六月
新滿洲國的地誌	田作秀作	第五卷第一號	九年七月
滿洲國地誌研究	全上	第二號	九年八月
滿蒙認識與地理教育	尾野作次郎	第三號	九年九月
滿洲的地質及礦產	遠藤隆次	第六卷一號	十年一月
滿洲國北黑線的開通	橋本福松	第二號	十年二月
蒙古人的生活素描	濱田清吉	第三號	十年四月

(三) 地理雜誌

日本著名史地雜誌刊載研究中國邊疆問題論文索引

目

錄

著者

期數

出版年月

北滿洲平野的瞥見

上治寅次郎

第二二期

昭和九年十月

中國的新疆省

橫山又次郎

第四七期

十年十二月

滿洲黑山縣的棉花

藤田元春

第二期

九年一月

北滿洲的毛皮

全上

第三期

九年二月

關於滿洲國方面日本使館

全上

第五期

九年三月

滿洲國有鐵道

松澤勳

第三卷

十年四月

滿洲國的水運

全上

第四卷

十年五月

滿鮮國境貫通的大道路

全上

第六卷

十年六月

(四) 史林

目

錄

著者

期數

出版年月

關於清初方面清鮮國境關係

鴛淵一

第十三卷二號

昭和三年四月

前漢匈奴地名略考

駒井義明

第十五卷三號

五年七月

唐時的東三省

內藤乾吉

第四號

五年八月

契丹的橫宣橫賜的名稱

稻葉岩吉

第十七卷一號

七年一月

滿洲國熱河建平縣發見古銀銅面

島田貞彥

第二十卷一號

十年二月

關於奉天故宮所藏的蒙古源流

山本守

第二號

十年四月

滿洲語的意義

全上

第三號

十年六月



歐美人士研究我國邊疆問題之書目介紹 西 尊

(一) 西藏部分(續)

- Edgar, J. W.: Report on a visit to Sikkim and the Tibetan frontier in October, November and December 1873. (Calcutta,) 1874.
- Ekvall, D. P.: Outposts, or, Tibetan border sketches.
- Ferguson, W. N.: Adventure, sport, and travel on the Tibetan steppes, 1911. London (Scribner)
- Gill, William: The river of golden sand, 1883. London (Murray)
- Frashield, D. W.: Round Yangchenjunga. A narrative of mountain travel and exploration. 1903. London (Edwin Arnold)
- Further paper relating to Tibet, Sept. 1904 to May
-
- 1910 (Great Britain, Parliamentary papers)
- Hansa, Blagwan: Holy mountain. 1934. London (Faber).
- Jaeschke, H. A.: Tibetan grammar. 2d. ed. 1883 (London)
- An introduction to the Hindi and urdu language for Tibetan. 1867.
- Graham, A.: A Grammar of the Tibetan language. in English, Prepared under the patronage of the Government and the auspices of the Asiatic Society of Bengal. by Alexander Cosma Kores, (Calcutta)
- On the threshold of three closed lands, 1879.
- Noel, T. E. L.: Through Tibet to Everest. 1931. London (Arnold)
- Stevenson, Paul Huston: Chinese-Tibetan borderland and its peoples, published by the Peking Society

of Natural History 1927.

MacGovern, W. M.: To Lhasa in disguise, a secret expedition through mysterious Tibet, 1931. Chicago, (Grosset)

Louis, T. A. H.: The gates of Tibet. A bird eye's view of independent Sikkim, British Bhootan and the Dovers. 1894 (Calcutta)

Barrett, R. Le M., & K. R.: Himalayan letters. 1927. Boston (Houghton)

Bkah-Hgyur: Tibetan tales, derived from Indian sources. Tr. from the N. Y. E. P. (Dutton)

Tibetan of the Kahgyur, by F. Anton von Schiefner, and from the German into English by W. R. S Ralstan (T. H.)

Bonvalot, G.: Across Tibet, being a translation of De Paris au Tonking a travers le Tibet inconnu. Tr. by C. B. Pitman. (New York)

Burdsall, R. L., and Emmons, A. B.: Men against the clouds. 1935. (Harper)

Das, S. C.: Yin Kur Nam Shag. Being a collection of letters, both official and private, and illustrating the different forms of Correspondence used in Tibet. 1901.

Sa is Chandra Vidya bhushana. On certain Tibetan scrolls and images lately brought from Gyantse. 1905. (Calcutta)

Marriage Customs of Tibet 1893
Part 1: The ancient marriage custom of Tibet
Part 2: Marriage customs in Sikkim

An introduction to the grammar of the Tibetan language. 1915

Das, Taraknath: British expansion in Tibet, 1928. Calcutta, (N. M. Raychowdhury & Co.)

David-Neel, Mme. A.: Initiations and initiates in Tibet' tr. by A. D. Arsenval. 1932. N. Y. C. H. (Kendall)

Ward, F. K.: The mysterious rivers of Tibet. (A description of the little known land where Asia's mightiest rivers gallop in harness through the

- narrow gateway of Tibet, its peoples, fauna and flora. 1923. (Lippincott).
- Kaulback, Ronald: Tibetan Trek 1934 (Hodder)
- Hodgson, B. H.: Catalogue of specimens and drawings of mammals, birds, reptiles, and fishes of paper and Tibet.
- Bacot, J.: Three Tibetan mystery plays.
- Rockhill, W. W.: Exploration in Mongolia and Tibet. (from the Smithsonian report for 1892) 1893 (Smithsonian);
- The Dalai Lamas of Lhasa and their relations with the Manchu emperors of China 1644-1908, 1910. ;
- The land of Lamas. Notes of a journey through China, Mongolia, and Tibet. 1891.
- Tibet- A geographical, ethnographical and historical sketch derived from Chinese sources, 1891.
-
- Notes on the ethnology of Tibet, 1893.
- Big game of Mongolia and Tibet. 1895.
- Sandberg, G.: Handbook of colloquial Tibetan; a practical guide to the language of central Tibet, 1893.
- An itinerary of the route from Sikkim to Lhasa; together with a plan of the capital of Tibet and a new map of the route from Yamdok Lake to Lhasa 1901. (Calcutta)
- Tibet and the Tibetans. 1906. (London)
- The exploration of Tibet, its history and particulars from 1623-1904. 1904. (Calcutta)
- Thomson, T.: Western Himalaya and Tibet; A Narrative of a journey through the mountains of Northern India, during the years 1874-1878. 1852 (London)
- Tibet and the Himalaya
(to be continued)

邊事彙錄

邊警特訊

察北坦克車馳至嘉卜寺

(張家口訊)：察北有坦克車廿輛，裝汽車十輛，馳至嘉卜寺，蒙地馬匹，多被奪發。

張北某方飛機甚多

(北平通訊)：商都近到外人甚多，張北有某方飛機多架停留，傳某方近對綏東極注意，但綏省防務極鞏固。

張垣日領館擴充警額

(張家口訊)：張垣日領警察署，擴充警額，以原有警察四名，不敷分配，近由津調遣日警十名來張服務。

青海輝特旗亞王祕密到津接洽軍火

(天津通訊)：青海輝特旗亞王，祕密來津接洽軍火，駐某租界，有海人多名隨來，聞日內赴滬。

今日松室已歸平，冀察某要人談，甘寧青各處種族，

均有人被誘惑，供其利用，如禍事爆發，前途演變至足慮。

綏西形勢突轉緊張，傅作義二十二日由綏到包頭巡視薩包固等縣，趙承綏同來視察所部防務，並對新編騎兵二師孫長勝部官兵訓話，當晚傅趙王靖國會商綏西防務。

綏省嚴防察北偽軍

(北平通訊)：關係方面息，察北偽軍王英部一度進犯綏東被擊潰後，即在張北察東各地整理部隊，因蒙匪均係騎兵，大規模之進攻不敷應用，現決利用步隊，並補充軍火實力，其進取計劃，係先進擊平綏路大同豐鎮一帶，以斷綏包五臨之聯絡，綏省當局窺知此種陰謀，刻已嚴加佈置，偽軍方面原擬九月底動作，窺其形勢，似已展緩，各方對此，極為重視，

察北匪軍企圖分三路攻綏遠

(北平訊)：關係方面息，察北蒙偽等匪軍，在十月初

，將對綏省有大規模企圖，刻某方之機械化武器，已運承德，一週後即抵嘉卜寺，該處蒙偽匪軍，一俟此武器運到，即行發動，其進窺綏省計劃，分三路，以歸綏爲最大目標，（一）李守信偽軍進襲綏東豐鎮陶林等縣，（二）王英匪軍由察西入大青山直赴綏西，圖攻河套，（三）某蒙軍由百靈廟及嘉卜寺發動策應各方。

劉汝明二十四日晨由張垣來平，聞在平稍留，或將赴津謁宋哲元報告察省情況並請示。

殘匪勢窮全部竄甘

（蘭州通訊）甘境赤匪近無大動作，僅蕭賀一股，由隴南向東竄擾，刻在徽縣兩當及陝南鳳縣境，徐匪向前部在淳縣隴西渭源等處，朱匪本人仍在岷縣附近某處，隴東方面，週前竄擾靖遠附近之匪，已被擊退，回竄甘寧邊，赤匪連年經國軍圍剿，東奔西竄，現時可謂全部竄至甘境。當可一鼓聚殲，根治國家大患。

稱鈞驛竄匪被擊潰

（蘭州又訊）竄擾稱鈞驛附近之匪，二十日被我驅逐逸去，現蘭州至定西交通已經恢復，又天水十九日電，我軍

向西和東南之避風灣二郎壩一帶剿擊，當將匪之掩護隊擊斃百餘人，俘匪二十七人，女匪七人，該匪係偽二軍團賀龍及羅炳輝之三十二軍兩股，約二千餘人。

綏署參謀長章亮琛談，徐毛兩匪放棄陝北老巢西竄隴東及寧夏邊區，朱徐蕭賀等匪，循去年毛匪北竄舊路，由大金川轉岷汲上源，越白龍江以入甘省洮河區域，據觀察，赤匪非至不得已時，決不作西竄或北竄企圖，蓋其本身已無此長征實力，匪在贛湘黔川裹脅之壯丁已喪亡逃匿殆盡，餘者僅疲憊老弱孩提，心理瓦解，不可久支。

剿共援軍全部到甘

（西安通訊）川康殘匪蕭克、賀龍、徐向前等股此次傾巢北犯，原擬乘我軍圍剿陝甘寧邊區陝匪，後方兵力單薄之際，突越西蘭公路，而與陝匪合股，及犯岷縣，被我魯師擊潰，乃沿其聲東擊西之慣技，分股竄擾附近各縣，到處強徵食糧，迫使壯丁爲匪，然其主力仍圖北與陝匪會合，時我軍已嚴密佈防，對匪痛加截擊，雖有一部乘隙越西蘭公路北竄，但其後方聯絡已爲我軍截斷，仍未能達兩股會合之初衷，蕭徐等匪知難如願，而所據之隴南各地，

，不但四面皆爲國軍包圍，重要城鎮又均爲我軍防守，且該處人煙稀少，常久盤踞，糧食亦有所不繼，以是乃分徐向前股主力竄擾陝南，期圖以漢中爲中心，造成一新匪區，避免國軍之包圍，我軍事當局早已預防及此，事前增駐重兵於陝南漢中等地，故徐向前股雖已竄至陝南，而於軍事尙無若何影響，在陝流竄之陳先瑞股匪近亦極力西竄，企圖與川匪會合，聞已竄抵鳳縣附近，但該匪不過千餘人，竄擾陝南年餘，情形極爲狼狽，卽令能與川匪會合，軍事上亦無若何影響，現我剿匪援軍已完全到達甘省，負責指揮之胡宗南氏連日乘飛機視察前方，布置進剿，日內卽可聯合各地駐軍實行總攻，因匪勢渙散，進剿極易，預料七八個月內，可將西北殘匪全部肅清，至陝南方面，我軍爲將來由漢中西進擊匪側面計，已決由關師開往增防，並相機進剿，關師長麟徵已於日前由鄭到達西安，晉謁張代總司令請示一切，事畢卽赴陝南督剿云。

邊疆建設

渭河寶鷄水庫行將開工

(中央社訊)李儀社二十四日返西安，籌備主持第六屆

水利年會，又渭河寶鷄水庫經費定三十萬，下月開工。

綏遠民生渠工事已擬就

(北平通訊)綏遠民生渠工事失敗後，由華北水利委會計劃改善，現由該會工程處長徐世大，將計畫書擬就，共需款五十萬元，已呈經委會核示。

邊省財政經濟

綏省府注意財政問題

(綏遠通訊)綏遠當前之土地問題，財政問題，亟須設法整理解決，初步之統計工作，綏省府已着手準備，省府統計處，成立已有半年之久，處長班浩，方在訓練人材，將來卽派赴各縣作粗略之調查，省府本設有地政研究委員會，爲清理解決綏遠土地問題之初步，近以土地問題須特別注重，故撤銷地政研究委員會，而專組一土地局，卽以地政研究委員會委員長張欽任土地局長，土地局成立之後，將先從清理調查方面入手，日來已積極籌備，地址亦寬妥，正在修葺中，綏遠全省究有荒地若干，能耕種之地若干，尙無正確數字，升科之地雖約略有所記載，但年來死亡

逃戶之變遷，山洪河流之冲刷，亦多非舊觀，至河套大地戶田連阡陌，而大多數之佃農，均在仰大地戶之鼻息，分配問題，更須加以調整，故土地局之設，自甚需要，將來先行訓練人材，然後清理，第一使人民心理有真確之認識，務使之知政府目的只在清理土地，不在增加田賦，人民往往担負一項之田賦，所有土地，或已超過三頃，此種情形在河套尤為數見不鮮，但清理之後，担保不增加人民負擔，人民不至懷疑，清查可順利進行，至於下鄉工作人員，更須絲毫不能擾害人民，財政廳長李居義，邇來正在確定辦法，一俟土地局開始工作，即可實行，又綏省全省年徵田賦額為六十餘萬元，但只能實收三十餘萬元，年來財廳正從事整頓，但每年亦收不到四十萬元以上，此外藉資挹注者則為建設專款，每年亦不過收百萬元之譜，綏遠軍政費全年約三百萬元左右，而政費僅占三分之一，經年來財政當局之整理，在此窘困狀態下，已漸入正軌，軍費已能按月發放，政費亦不過壓一個月，所有過去虧空，均已填補完竣，至各縣財政，年來亦漸有頭緒，原有財務局，亦均併入縣府，組成成科，出入概算，亦均確立，縣財政之開支，均須由財政廳核准後始能動支云。

察省各地皮貨市況

(張垣通訊)察北各地盛產皮毛牲畜，察南諸縣，亦以製造皮貨著稱，茲屆秋令買進之期，各種貨色，買客雲集，而來源缺乏，遂致價格堅俏，客歲，皮莊因貨多價賤，損失不貲，今乃驟轉頹勢，陡趨活躍，故皆歡騰萬狀，茲將各地市況，分誌於次。

省垣

皮貨，邇來平津買客如雲，價格猛增，羔皮及西二毛皮，均較前增出四五角不等，羊皮衣統，目下頗感缺乏，下堡橋東福壽橫街，各皮商作坊，向係春夏休歇，秋冬開市，茲以皮貨銷路暢達，紛請復業，約於中秋節前，即可全部營業，羊毛，由口外源源進口，小部份銷售於察南各毡坊，餘則掃數兜售於平津，半月以來，每日外運，數達萬斤，牛羊牲畜，因遭口外雜軍肆擾，商民大受損失，價格遂見騰漲，現已由口轉往平津各埠萬餘頭，今後牲畜行市，可望有增無落。

宣化

本省皮貨交易尾閥，除省垣外，首推宣化，半月來洋商絡繹問津，各種皮張，較前增價一倍，尤以老羊皮銷路最暢，每張原價一元七八，今漲至

三元，山羊皮亦由一元三四，增至二元，洋商最近忽需雜皮，其價二元或一元五不等，幾被兜購一空，均係運津，轉往外洋，各皮莊存貨無多，大有供不應求之勢。

涿鹿

該縣位居省南，交通便利，商業繁茂，皮毛市面，雖不如張垣及宣化之盛，但亦頗有可觀，今秋皮貨買進之期，該縣各熟皮作坊，風聞張宣銷路高俏，紛紛運往兜銷，老山羊皮已由一元五六漲至三元，各作坊存貨，現已露缺，價格將愈昂不已。

萬全

該縣縣治，已移省垣，舊城易名「文德鎮」，該鎮距省四十餘里，皮貨作坊亦多，今歲各熟皮業貨色，製造成本，原即騰昂，售價自不能不增，故張宣各地皮商，雖已前往採購，尙未問津開價，以致貨色竟感有行無市，按目下情形觀察，皮貨銷路既如斯流暢，該鎮雖暫疲滯，最近將必有轉機云。

察北馬匹仍禁出境

(張家口訊)察北自匪佔領，即謀積極擴充騎兵，故下馬匹嚴禁出境之令，數月來張垣即無馬匹進口，各軍事機關之採購軍馬者，雖絡繹前來，大多則因無馬可採，而

快快返回，往年察北及張垣以及南北馬販，每屆秋季，成羣結隊作販馬事業，大馬販只秋期三個月即可獲利數萬，本年因馬匹不能出境，各馬販均叫苦不置，並聞尙有資本雄厚之馬販數人，因棄業可惜，不惜旅費遠道赴某國接洽者，結果亦未成事實，因之操馬販業者均停歇，所以進口馬匹，每日不過三五匹，今日有馬四百餘匹，於下午四時加車運平，此為數月來僅有之現象，牛羊因察北過剩，兩月來日有東運，數在千餘上下，總計入秋後張垣運出之牛計有三千餘頭，羊有三萬餘隻，價值較往年無大增減，各牛羊販近日尙陸續赴察北大批收買云。

邊地交通

偽牡丹江路局開始工作

(華聯社訊)瀋陽訊，牡丹江鐵路局所有辦公廳舍已逐漸完工，即將開始辦公，其鐵路局長一席，將以北鮮鐵道管理局長齊藤固充任，至錦州鐵路局長，則以羣監察氏充任。

大連建船塢

(華聯社訊)滿鐵會社近決撥款五百萬元，以二年乃至

三年為期，在甘井子建設可收容一萬噸級船舶之大船塢一所，最近即可着手興工建設。

漢白公路安白段已勘測

(西安通訊)漢白公路二十日通車漢陰，月底通安康，安白段勘測已由建廳測量隊與安康行政專員魏席儒出發勘測。

邊境外交

滇緬邊界行將續勘

(昆明通訊)中英滇緬勘界，我方委員尹明德，因故辭職，外部已委張祖蔭繼任，張俟奉命後，將飛京請示，續勘事項，雙方及中立委員，決於十二月一日會齊工作，我方人員將於十月中旬齊集滇省出發。

重光赴津商內蒙問題

(華聯社訊)駐蘇大使重光葵前日到「滿」分訪日僑各當局，交換對蘇外交意見後，刻已由大連搭天津丸來津，預計今日午後六時半可抵埠，聞重光此次由「滿」來華，係欲與華北駐屯軍用代司令官，橋本參謀長等會談對內蒙綏察

意見，並調查華北各地之蘇聯經濟活動情形後，即出關轉道赴俄，以作為將來對蘇外交之重要參考。

邊疆災患

蘭州地震地面搖動頗劇

(蘭州通訊)西北各地自本年二月以來，地震共達二十餘次之多，二十七日晨一時三分，蘭垣又有地震，地面搖動頗劇，約七八秒鐘即止。

邊省行政

吳忠信等昨補行宣誓

(本京訊)蒙藏委員長吳忠信，雲貴監察使任可澄，昨晨參加國府紀念週後，在府補行宣誓就職禮，中央派委員張繼監督，由林主席授印，張繼訓詞，繼林主席訓詞。

滇黔監察署下月可成立

(本京訊)新任滇黔監察使任可澄，即起程赴黔，該署下月中可望成立。

邊事瑣聞

日內閣改組東北振興局

(華聯社訊)廣田首相為完全實現東北振興計劃，決改組東北振興事務局為東北局，直屬內閣，成為永久之獨立機關，業經閣議承認，定下月一日成立，局長一職，即由原事務局長松井氏繼任，局內組織等一切，亦均照舊云。

趙守鈺等由陝飛蘭州

(蘭州通訊)新任護送班禪專使趙守鈺，財部派來西北各省視察緝私專員傅增祥，二十六日由陝同機飛蘭。

武漢各界公祭諾那

(漢口通訊)武漢各界，二十四日晨起，在漢佛教會追悼諾那，八時至十時佛教徒千餘人早祭，由夏斗寅主祭，十一時，各機關公祭，由何成濬主祭，午後各界民衆往祭者甚多，是日佛教會正廳設塔，內置活佛遺灰，並陳列活佛火葬時之佛心佛骨相片兩張，午後五時，活佛遺灰，登長興輪赴京，漢佛教會派員護送。

在綏回教之調查

回教在綏頗為發達，教徒散佈各縣，幾無處無之，比來復組回教協會，設立阿文學校，計歸綏有阿文學校四處，漢文學校一處，初級高級各四班，學生百餘人，茲將綏省回教禮拜寺及信徒列數如左：

區 域	禮拜寺數	教徒數	七下營	二〇戶
歸 綏	八	一八〇〇戶	右街	一一二八
包 頭	二	五二〇〇	臨河	二〇
豐 鎮	一	七〇〇	固陽	一二
集 寧	一	一三九	薩縣	六〇七

حدود

ایک هفته لك مجموعہ ر .

سان ۴ . اکتوبر ۱۹۳۶ سنہ .

حدود ده گى خلقلرنك كيم كيمك . طعم يمك . اولتورمق . يول يورمك تورت
اك مهملق صحت نظرى و چين نك ينكى حركتنيك آراسنده گى معاسبتلى .
حاضر گى كونده چين نك ينكى حيات حركتنيك معاسى نى كوب يازدم .
انده اونك مهملقى و حدود ده گى خلقلرنك كيم كيمك طعم يمك اولتورمق يول
يورمك نك طرفندين صحت نظر كه اهميت برگان بر نيچه اشلرنى يازوب چقوب
بر آزدقت ايتكز !

انسافلر ايچنده اك قورقنچلى نريه بولسه هم . اول يوقوملى كسللرنك تازالاشيدو .
چين خلقلرنك كوجيلىكى ساغلام نى ساقلامق غه بك اهميت بر ميندور . اولر بو
يوقوملى كسللردين قور تولوش چاره سيز ديب انك خلق ايچنده قارشيسزلق ايله
قاراليشقه امكان بريب كلديلىر . داخلنى چين ده بو كون قچه شونداغ داوام قىليب
كلدين حدور ولايت لرنده موندن آرتوق بولوش شيهه سز دور . منكوى نك ۱۷
نجى يلى (جمهوريت) نك سوي يوان و شان سى ولايت لرنده ساجفاندين قارالغان

كسلرېك كوب ايدى . صحىه نظارتى طرفىدىن بېرىلگان مېتىش لرنك بركان
معلوماتىغە كورە بو كسلر بو طرفكە مانغولستاندىن چىقىپ تارالغان ايش ش كانك
ولايتىدە هر يل يازدە بوئداغ كسلر . نارالېب فورار ايش . بو كسلر سېنىدىن
قىلغان آدم لرنك حدى حسابى يوق دور .

حدود دە گى قرداشلر مزم ! حدود ولايتلرنى ترقى قىلدرماقچى بولساق .
سالم نى ساقلاشدىن باشلامق لازم دور . اگر نر بو حقدە احطياط قىلمساق كوب
آدم لر اولوب كىتېب نفوز مزم كوندهن كون كىت كته دور . حدود لى قرداشلر مزم !
سز بو اشنى تھلكە لى دب حسابلاساكز بو ساغلق نى ساغلاشى حر كىكە كوبرك
اهىت بركز لازم دور

سلامتك دىگان نرسە پاكىنرە لكىدىن توغولغان بركسە دور . اغرىق دارو
يېك ابلە توزە لە دور . اشيان و صوفى لرنك دعاسى ابلە آغرىق توزلېدور . حدود
دە گى قرداشى لرنر اىچندە تېلك مانغوللق و سىك جاك قرداشلرنك هر پلى اولگانلرى
نك سانى اچى معلوم بولمىسە هم لاکىن ساغلام غە رعايە قىلماى يالغز لامالرنك دعا
سىغە غنە قاراب البته اولگانلرنك سانى توغولغانلردىن كونلېكى دور . خصوصاً هر بر
كچك بالانك سلامتكى دىن هر بر ملت نك سلامت و قوتلى بولمقغە نھایت باغلى
دور . حدود دە گى قرداشلر مزمك كوب معلوم بالالرى داپە خاتون سرنك تجربىە سز
طوغرىسندىن برك كوب اولوب كىمك دە لر . هر بر بالانى چچك چكورمك

لازم بولسه تهلکه لی اش ایمن دور . حدودده گنی ادملردین چققان چچک نی
آلیب باشقه آدم که چکه دورلر . بو بولسه خطایر اوصول دور . اک طوغریسی
بونکمه کلادین چققان چچک نی چمکدور .

حدودده گنی قرد اشلرنک کوبرقی چارواچیلیق ایله مشغوللر دور . بو
چاروالر ایچنده برار دانه سی اعریسه آنک همه سیکه یوقوش شبهه سر دور . البته بو
بک خطرلی براش آنک اوچون بزنگ بونداغ کسللر که قارش تورمق اوچون
یاخشی تجربیه لی دوقتورلر تاپیب بونداغ آفت لاردین چاروالر مزنی ساقلامالیمتر .
حدود لرده تینر دین حجه ایداره لری کسل خانه و طبیه مکتبلر نی اچمق
وکسل ناشیدورغان اوتومیل لر طیار لامق لازم بونداغ قیلغان وقتیمز ده غنه
آلرنک سلامتکی ساقلانغان و آلر راحت که چققان بولا دور . آلرنک راحت
که چقشی ایله چین حکومتی هم راحت گه چقادور . اما بواش نی قیلیمچی بولساق
بواش نی یریکه یتکوزمک اوچون متخصصی لر لازمکیلی دور . حدودده بونداغ
آدملر تابلمایدور . تابلماسدین اک زور توسقونلق دور . طبیه سی نرقی لاشغان یوروپالقلر
بزگه صحه یاردم قیلیمچی بولسه لر هم آلرنک اصل مقصدی بز که تجاوز قیلیمقین
عیبارت دور . آلرنک طبیه علمی بک یوکسهک اما بزنک حاضر لغمز بک آز آنک
اوچون آلرنک قیلغان یاردمی هم نتیجه بر میدور . دخیلی چین نک کوب برلرنده
بک کوب طبیه مکتبلر اچلدی . بومکتبلر ده طیارلانیب چققان طبب متخصصی لری

نك صانى هم كوندن كون ارتمده دور. اكر كله چكده حدود ده صحبه
 مؤسسهلى اچمق بولسا آدم كه احتياج هم آنچه يوق مركز حكومت حدودده گى
 قرد اشلمز سلامتلى اوچون بك دقت اشمكده چنانچه منگوى (جمهوريت) نك
 ۱۹ نچى يلى مانغول قورولتاي اچلغان و قنده حدود ده گى قرد اشرك ساغلقنى
 ساغلامق اوچون بر مونه قرار قليب بو قرار لى نى تب مانغول تيللريكه ترجمه
 قليب تاراتيلغان ايدى. انده بى بونى مسلمانچه تيلگه ترجمه قليب مركز نك حدود
 لى لرنك ساغلقى اوچون قايداغ اهميت برمه ايكانلىكى نى بلدر مكچى سز. بى
 اهميتسز دب حسابلاغان كيم كيمك طعم يمك اولتورمق يورمك حقنده بر آز
 سوزله ب اوته لى :

1 كيم كيمكده گى پاكينره ليك حقنده : طعم يگاندين صونكره قولنك بغي نى
 كيم گه اشماسلق لازم. كيم نى تيز تيز يوب تورمق لازم كيم يرتيلغان
 زمان آنى يماق لازم يوققان كوربه نى پات پات افتاب غه ساليب
 تورمق لازم در.

2 طعم يمك حقنده : هر كونده يگان طعم نك مقدرلى نى تعينلاب يمك
 لازم يگان طعم پاكينره بولمق لازم. آنك اچيده مقروب قورولتاي
 بارمو يوقمو ?

طعم فشق مو خم مو ? دقت قليب يمك لازم. طعم نى يب بولغاندين

سونكره چىنى قاچانى بك ياكى نره له ب يوب قويىمى لازم . آبيون (نشه)
نى هيچ چكىمىلىك لازم و عراق هم اچمىلىك لازم بونرسه لر بىزنىك
تمىز كه و روحىز كه دماخىمىز كه بك زعيفلىك كىنوروب يارامىز
بر آدم قىلىب قويا دور .

اولتوروش حقىنده : اوينك ايشكى پنجره سىنى پات پات آچىب قويىمى
لازم . كون توشوب صاف هوا كىرىب تورسون اوچون دور . ايرته
تورغان و قىنده نيش نى ياخشى لاب فورچه ايله يومى لازم دور .
ايرته تورغان و قىنده موافق بدن تربيه لارى ايشله مك لازم . تىز تىز
سوغه توشوب تورمى . ترناقى ايب ساچ توشوروب تورمى لازم .
اوينى هم پات پات سوپوروب تورمى لازم . چچك چكىورمىك لازم .
ساققان و چىبن نى كورگى بىرده اولدرمى لازم . بو بولسه
آغرىماسلىقنىك تدبىرى دور . اگر اغرىب قالسه تىزدىن دوقتور غه بارمى
لازم خورافات غه ايشانمىلىك لازم

يول يورمى حقىنده : اوتتور كلگان بىر كه توكومىلىك و سىملىك
لازم . آدم كه قاراب چوچكىورمىلىك لازم . زناغ دهن ساقلانمى
لازم سفلىس كىل لر (بىل كىل) كه مبتلا بولماساق لازم روح سىزلا
نمىسلىق اوچون قمار اوينامىسلىق لازم .

یوقاریده تورت اک مهملی حرکتی، اگر حدوده گی خلقری باخشی اهمیت
نرسه لر آز وقت ایچنده آتق قوتلی و ادبیتلی بر میت بوله جک

編 輯 後 記 . 編 者

本期所刊如「一位美國記者對於英藏關係之觀察」等編，均譯自美國亞細亞雜誌，而日人平山敬三所著，「雲南經濟的分析」一文，其內容亦多取材於美國巴敦在滇調查所得之實際材料，且美人眼中之新疆，可與上兩期所載英日眼中之新疆，互相檢討，分別研究，故本期論著側重於美人對我邊疆之觀察，論調雖有不同之點，但批評指摘則無二致。

開發西北的人與財問題為現任南開大學教授張金鑑先生，前從西北實地考察歸來所作，見解深遠，持論正確，詢非閉門造車者可比。

偽滿金融機構的剖視一文，係譯自本年八月份日文經濟雜誌中，而於該處最近之金融狀況，可謂透羅無遺。「陝省礦產之調查及其開發方法」係易海陽先生所著，內中材料極為豐富，誠為不可多得之佳作。

伊犁兵要地理，業已陸續載完，下期擬將海內罕有之古本「遐域瑣談」一書，分期刊登，該書係藏於南京國學圖書館，關於回疆史料之參考甚鉅，彌屬珍貴，本社現已徵得該館當局之同意，許予發表，用特預告。

本刊徵稿簡章

- (一) 本刊歡迎投稿，其內容如左：
1. 關於邊疆之各項論文與研究。
 2. 關於邊疆各地之實地調查。
 3. 關於國外人士研究我國邊疆問題稿件之譯譯。
 4. 關於邊疆各地照片及通訊。
- (二) 來稿以三千字至五千字為原則。
- (三) 稿件務須繕寫清楚並加標點符號。
- (四) 譯稿請附寄原文，或開明原書出版年月日及地址。
- (五) 來稿本刊有修改增刪權，如不願者，請先聲明。
- (六) 稿件經揭載後，由本社酌奉薄酬，登載稿件如已在他處發表，概不致酬。
- (七) 來稿一經刊登，著作權即歸本刊所有，如欲保留，請預先聲明。
- (八) 來稿請寄南京本社

版 權 所 有 不 准 翻 印

本 刊 價 目

出書期	冊數	定價
一月	二冊	三角
半年	十二冊	一元五角
全年	二十四冊	三元

郵 費 在 內

民國二十五年十月十日出版

(本期零售每册大洋一角五分)

編 輯 者 邊疆半月刊編輯部
 發 行 者 邊疆半月刊社
 印 刷 者 南京丁家橋三民印務局
 代 售 處 南京中央書店
 分 售 處 各省市各大書局

廣 告 刊 例

地 位	全 面 價 格	半 面 價 格
特 等 底 封 之 後 面	五十元	三十元
優 等 內 封 面 對 面	三十五元	十九元
普 通 正 文 後 面	二十元	十二元