

廣西農業通訊

黃旭初

第一卷第三期

中華民國三十一年四月一日出版

請交換

本期要目

廣西省農情報告籌辦之經過及其展望	方明泉
本省農產品市場消息報告概要	研究室
潯江下游的農村	鍾文鼎
南丹縣農業經濟概況通訊	陳方
天峨縣概況通訊	陳方
臨桂縣農業推廣實驗縣概況	資料室
柳城農業推廣實驗縣通訊	資料室
宜山農業推廣實驗縣近況	資料室
西南骨粉廠近況	顧雨蒼
本省農業消息彙誌	
農業新聞	
農業文摘	
轉載	

廣西省政府農業管理委員會經濟研究室編印

NATIONAL CENTRAL UNIVERSITY CHINA

廣西省農情報告籌辦之經過及其展望

方明泉

一、緣起

農情報告，在歐美各國，無不視為農務行政主要工作之一，其在平時，自屬重要，然在戰時，任務更大，舉凡增加生產，節約消費，調劑盈虛，穩定糧價，無不賴以進行，藉期達到供需平衡之原則，竊以為農情報告之作用有二：(一)估計各年主要作物與其他農產品生產之數量，以及耕作或土地利用面積變動之實況，并預測全國或地方農產收穫之豐歉，與歷年來產量面積相互之比較。(二)指證各地農村經濟興衰之事實，并說明其原因，以及未來應有之趨勢。自此兩項作用，予以分析，農情報告除帶有時間性，空間性，并具有繼續性，自不待言，如我國幅員之廣闊，農產之繁雜，農情工作，尤當因地制宜，各省分別舉辦，較為適當，不獨為農務行政設施之指標，且於工商之發展，大有裨益。

我國農情報告，歷史甚短，迄今不過十餘年之久，自張心一先生開始倡導，即由金陵大學農學院農業經濟系主辦，始具規模。至民國二十二年，全部畢業，劃歸中央農業實驗所接辦。十年以來，籌劃經營，報告全國農情，未曾中斷，此我國農情報告淵藪之大概。

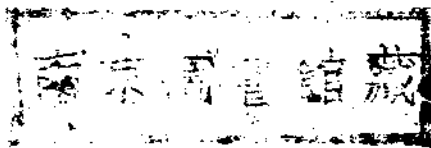
抗戰以還，江河流域，廣大農業地帶，相繼淪陷，後方食糧供應，頓成嚴重問題，際此時艱，全國糧食之產消，軍糧之徵發，以及抗戰建國農村經濟之確立，無不需要統籌計劃，切實推行。而農情報告，實足以輔導其事，中央基於環境事實，遂有舉辦各省農情報告之決議，先後與陝、桂、湘、等省，分別議定合作辦法，加強各地農情消息之報導，廣西省於去年十一月間，開始發動，筆者受農林部中央農業實驗所之命，來省參與此項工作，得與省農務管理處與大新李務農兩先生，共同籌辦，為時三月，大體就緒，其進行經過與未來展望，茲願陳述其端，藉供社會關心農情人士，作一參考。

二、農情調查之籌劃

本省依行政之劃分，計有一百縣市，為求農情工作，遍佈各鄉鎮，以至每個村落，均有代表性存在，故對農情報告範圍之確定，與農情報告之方法，不得不熟審於始，於此兩端，分述如后：

(一)農情報告範圍之確定 在本省一百縣、市中，每縣、市有轄數鄉、鎮者，有至十數鄉、鎮者，極形參差。在此情形之下，為求報告確實起見，農情報告員之分佈，一鄉、鎮一人，當然較為理想，然以創辦伊始，經費固定，人力有限，不能遍事擴大，嗣經考慮之結果，將各個單位縣、市，分別為東、南、西、北、中五區，每區只少有一鄉、鎮，或若干鄉、鎮，駐有農情報告員一人，實成報告當地所屬區域各月之農情，本省特在農情調查尚未舉辦之前，先行確定報告範圍，舉作概況調查一次。內容之着重點，在明瞭每個報告員所轄範圍內之地域、面積、戶口數、人民職業，以及各種度量衡習慣單位。如此，一縣、市之中，各個鄉、鎮之農情，庶幾不致重複報告，或有遺漏之弊。

(二)農情報告之方法 農情報告因其具有繼續性，係長期不斷之調查，普查方法，自然不能適用。現今歐美各國，均用局部調查，以推算全體之統計方法，似易舉辦，而較合理。故我國農情報告之方法，亦不外此。本省為與農林部中央農業實驗所步調一致關係，自當亦採用通訊抽樣調查，按本省辦理農情報告之機關，現為農務管理處農業經濟研究室負責。已將調查之要項，擬就一定表格或問題，於每月初，分寄各報告員，實地調查，預計報告員於每月月底左右，填寫當月情形，依照約定，寄回農務管理處農業經濟研究室報告(郵費由該室負擔)，此項調查，各月之材料，其關於主要作物及其他農產品之估計及預測，逐月估計一次，其關於農產品及農用品之價格，則一



產調查如次：又農工工資之工資，農村金融，地價田賦，農佃分佈，農村副業，冬季田地休閑，食糧消費，農民離村，租率等，每年調查一次，各項調查表格，經整理分析後，均各按規定期限，彙表統計數字，其須特別解釋者，予以說明，應以數字為標準，以俾各縣互資比較。

三、表格內容之擬定

農情報告之內容，可分兩大部門：一為農業生產情報，二為農村經濟情報，前者包括冬作收成，冬作面積，夏作收成，夏作面積，農作物種植額，牲畜產量，等六種調查；後者內有鄉村物價，農村副業，冬季田地休閑，農村金融，農工情形，食糧消費，農佃分佈，租率，農民離村，農工供給，與工資，地價田賦等十一種調查，以上總計十七種，其項目之擬定，大體與中央農業實驗所擬者相同，惟本省之特殊或不重要之農產，均就地方情形，酌予增減，至各項名詞之採用，悉以通俗為原則，地方術語與普通名詞，予以并列，俾填表人免致誤認或疑慮，各項材料之編排，為令眉目清楚，填寫簡便計，概以表格為主，其須加以說明者，皆擬成問題，以資為輔。

關於鄉村物價，夏作收成，冬作收成，三種調查，農產品或物品之選定，概關重要，有加以說明之必要。鄉村物價之調查，可分為農家賣出物品與農家買進物品兩類，前者計有十一種：為小麥、稻、穀、米、大豆、玉米、薯薯、馬鈴薯、棉花、雞、雞蛋、豬等是；後者計有十種：為糖、茶葉、豆油、茶油、菜油、洋油、黃鹽、水、牛、豬肉、羊肉、藍士林布、白土布、等是。夏作收成所選擇之農產品，有稻、粟、包穀、中、晚、稻、糯稻、馬鈴薯、小米、糜子、玉米、大豆、薯薯、棉花、花生、芝麻、木薯、蕎麥、甘蔗、芋頭、芋麻、藍靛、等七種，至冬作收成：有小麥、大麥、蕎麥、油菜、馬鈴薯、豌豆、蠶豆、紫雲英、煙草、等九種。所謂夏作者，係每年春夏播種，秋收作物；冬作者，即秋冬播種，次年春夏收穫之作物。本省農產之分冬夏作，全以此為準。不過如薯薯、藍靛、玉米等作物，具有兩作性質者（現於廣西情形），則不在此限。夏作。

之作物。本省農產之分冬夏作，全以此為準。不過如薯薯、藍靛、玉米等作物，具有兩作性質者（現於廣西情形），則不在此限。夏作。

四、農情報告員之徵聘

農情報告辦理之成功，全視農情報告員之努力程度如何而定。徵聘報告員之徵聘，亦係農情報告辦理中最困難之工作，若人自農情報告之意義上，予以研討，可知農情報告員應具之條件，至少有五點：(a) 較能長期居住當地，并熟悉當地農情者；(b) 對農業有興趣者；(c) 自願每月報告當地農情而不間斷者；(d) 能自己填寫表格者；(e) 報告員住所以近郵局，郵政代辦所，或郵櫃者為佳。其此條件，在農村中最合格之人選，要以鄉、鎮、村、甲長，或鄉村小學校長，教員，及合作社理、監事等為宜，在全省一百縣市中，每縣、市徵求五人，分佈各該縣、市東、南、西、北、中五區，計徵求五百人，雖然係最低之要求，而在舉聘之初，確非易事。幸本省政治機構，素極完善，基層組織，尤為堅強，每縣各鄉、鎮均有經濟幹事之設置，專負經濟基層建設之工作。大可延攬，兼作農情報告員，固然各個幹事，不定皆為熟諳農情者，但大抵為農村工作之基層人員，富有相當常識。且每縣按農情報告員之標準，調選五人，乃是輕而易舉之事，以是本省農情報告員，經兩月來之徵求，皆以各縣經濟幹事為範圍，惟其如是，農情報告之在廣西，能迅速開展，能按步推動。

至於徵求之方法，係由省府飭各縣府於各該縣之東、南、西、北、中、任選五個鄉（鎮），每鄉（鎮）選以經濟幹事為報告員，最為相宜，應聘之報告員，皆須詳填姓名，年籍，履歷表，担任調查區域，通訊處等各項，由縣報省，經審核合格者，由省農業管理處發農情報告員證一張，則認為本省正式農情報告員，對認定區域農產品收穫之豐歉，與農村經濟興衰之事實等，負按月調查報告之責。

每個農情報告員，經本省特約後，為使其工作認真，填表翔實起見，月津津貼奉派，以示酬勞，同時為求每個報告員，對農情報告有深刻之認識，與自己担任職責之明瞭，特編印農情報告員須知，用贈各報告員，人手一冊。

據兩月來徵求之結果，按規定呈報之縣份，佔全省三分之二以上，人數近三百五十人，本年四月以前，料想可如額徵足。在已聘一般報告員，現任職務，幾全部為經濟幹事，僅有少數為小學教員、村、街長等，且資格亦甚完整，最低為小學畢業，最高係大學畢業，而以中學肄業者為最多，中學畢業者次之，小學畢業者又次之，大專畢業者，極為少數，其中經歷豐富與職務農村社會多年者，為數甚衆，今就已聘之報告員，觀其資格經歷，皆能尚稱滿意，然在農情報告表格，尚未填寄來省之前，成績究為如何，不敢貿然臆斷。總之，本省辦理農情報告，務求基礎健全，事業確立，且須日臻完善，因此，對農情報告員調查報告之能力與技術，不容忽視，本年五六月間，在省府令召各縣經濟幹事來省集訓之時，擬設「農情報告」一課程，每週講授二小時，內容要點，在闡述農情報告之意義與用途，并授與填寫調查表格之方法與其應注意之要點，將來果能如計畫實施，則本省辦理之農情報告，當可樹立一良好之基礎。

五、工作進行之程序

農情報告，可別為兩大部分：一為外部工作，如農情調查屬之；二為內部工作，如分析統計、報告發表等屬之，本省目下工作人員，其在外部者，將有農情報告員五百人，并無問題，而在內部者，人手尚感不足，加以統計工具缺乏，如計算機、計算尺之不易購辦，以致預計工作，不免延緩，此點之失，今後正須力謀補救。

本年度預計舉辦十七種調查，各作收成調查，佔有三次；冬作物面積調查，佔有兩次；夏作物收成三次；夏作物面積兩次；鄉村物價四次（每季一次）；其他十二種調查，各佔一次；前已略述。

各項調查之順序，自以種植季節，適宜時季，農民忙閒等為考慮中心，何者宜先，何者居後，當以合理分配為原則，茲就調查種類之性質，分排於各月份，列之於後：

月份	主要調查項目
一月份	1. 每季鄉村物價調查。 2. 農村副業調查。 3. 農作物種植節氣調查。
二月份	1. 冬作物收成第一次調查。 2. 農村金融調查。 3. 畜工調查。 4. 冬季田地休閑調查。
三月份	1. 食糧消費調查。 2. 食糧用途調查。 3. 食糧盈虛調查。
四月份	1. 每季鄉村物價調查。 2. 冬作物收成第二次調查。 3. 冬作物面積第一次調查。 4. 牲畜調查（牲畜生產，與獸疫調查）。
五月份	1. 冬作物收成第三次調查。 2. 夏作物面積第一次調查。 3. 農佃分佈情形調查。 4. 租率調查。 5. 農民離村調查。
六月份	1. 每季鄉村物價調查。 2. 夏作物收成第一次調查。
七月份	1. 農佃分佈情形調查。 2. 租率調查。 3. 農民離村調查。
八月份	1. 夏作物收成第二次調查。 2. 農工供給及工資調查。 3. 每季鄉村物價調查。 4. 夏作物面積第二次調查。
九月份	1. 夏作物收成第三次調查。 2. 地價田賦調查。
十月份	1. 冬作物面積第一次調查。 2. 耕作制度調查。
十一月份	1. 冬作物收成第一次調查。 2. 耕作制度調查。
十二月份	1. 冬作物收成第二次調查。 2. 耕作制度調查。

至於內部分析統計工作，與外部調查配合進行，程序一律相同，不過時間推延一月，即每月各縣農情報告員報來之材料，於下月份分析統計，將所得之結果數字，編印發刊，換言之，即一月資料，一月發表，二月資料，三月發表，餘則類推。

六、辦理經費之概算

本省辦理農情報告之經費，就去年十二月中桂林物價之情形，

經預算之結果，全年為四〇、九五九、〇〇元，悉數由省農業管理處撥付，動用之時，自經省方嚴密審核，以期樽節，惟因近來物價畸形上漲，各項預算，不免影響，至其用途分配，可分六項說明：(一)調查業務印刷費：包括農情報告員須知，各月份調查表以及寄發報告員之函件等項，預計一、五八〇、〇〇元，佔全部預算百分之三。 (二) (三) 報告員津貼：每月每員五元，報告員暫定五百員，年需三〇、〇〇〇元，佔全部百分之七十三。 (三) 郵資：通訊調查表格往返郵費：年約一、九八〇、〇〇元，佔全部百分之五。 (四) 整理表格印刷費：包括農村物價整理表，物價指數整理表，冬夏季作物產量面積計算表，以及統計表等，年需八九〇、〇〇元，佔全部百分之十。 (五) 每年農情報告出版費與其他印刷品：年約五、〇〇八、〇〇元，佔全部百分之十二。 (六) 預備費：一、五〇〇、〇〇元，佔全部百分之四。詳細數字，列如下表：

項	目	金額(元)	百分數
1.	調查表格印刷費	一、五八〇、〇〇	三、九
2.	農情報告員津貼	三〇、〇〇〇、〇〇	七三、二
3.	郵	一、九八〇、〇〇	四、八
4.	整理表格印刷費	八九〇、〇〇	二、二
5.	農情報告出版費	五、〇〇八、〇〇	一二、二
6.	其他印刷品	一、五〇〇、〇〇	三、七
7.	預備費	一、五〇〇、〇〇	三、七

上項預算費用中，農情報告員津貼，為數最大，幾佔預算全額四分之三，其次為出版費，蓋此二項費用，為農情報告重要之開支，故數目之大亦為必然。至設備費與辦理人員之薪津，出產費等，另有經費，概未計入，同時中央為便於技術上之協助與聯繫起見，派省與農情工作人員，一切費用，係由中央支給。

七、本省農情報告之將來

本省農情報告之籌備工作，大體率率完成，已如上述，然未來前途，進一步之開拓，尤所期待，今後應進行之工作，固極甚多，不過急於努力之方向，尚有兩端：

(一) 農情報告員之加強：本省農情報告員，據目下情形，計有五百人，分佈全省一百縣市，在工作伊始之今日，固可勉強，設想將來，為求內容之擴充，材料之充實，擴大每鄉一人，則嫌不足，故人員數量，勢必增加，同時實地問題，亦極須考慮，除在徵求標準上，認真施行，而查歷上之審選，亦為必要之措施，蓋農情報告之基礎，非有優良之情報員，不足以確立。

(二) 鄉村物價調查獨立之舉辦：鄉村物價，本為農情報告之一部，本省特在每年一、四、七、十、各月調查農情時，附有鄉村物價之調查，此係常態之辦法，按各地鄉村物價，自受戰事巨潮之刺激，年來變動之劇烈，現象空前，頗為一般關心農村經濟者所注視，本省鑒於鄉村物價之漲落，對農業生產費用之高低，以及農民日常生活費用之多寡，極為關切，現以基於環境之需要，尋求合理之探討，擬就農情報告已成之組織，舉行每月鄉村物價調查。至調查之方法與內容，仍與一、四、七、十、各月所擬定者同，內分農民買進物價與賣出物價兩種，依此兩項調查，所得之實數，以與基期物價相比較，編製農民所得物價指數與農民所付物價指數以及農民購買力指數。藉以窺測農民購買力之強弱，及其對於農村經濟所發生之影響，此項工作之發動，擬與農情報告，同時並進。

八、結語

辦理農情報告之先決條件有二：一為確實，二為迅速，確實可自三方面言之：第一，調查地方之確實，因甲地方農情之與乙地方，未必盡合，同時甲地方所種植之作物，不定為乙地方環境所適宜，故本省在舉辦農情報告之先，即有農情報告範圍之確定，但甲乙兩地方，相距甚遠，自可辨別，若係互相毗連，農情之真實性，個別性，往往

易為調查人所混淆。本省特別為喚起調查人之重視，將列為農情報告員應注意之事項中。第二，調查時間之確實，農情之實有時間性，人所共曉，但期達到時間之確實，亦即最困難之事，尤其在農村舉行調查時，去年之動態，每易錯視為今年之事實，前年之事項常被誤認去年所發生，甚至前後月之因果，亦有顛倒之可能，此種時間上之混亂，在農情報告舉行之初，尤須力求避免，同時具有時間性之調查，必以因時制宜為原則，第三，調查內容之確實，欲求調查內容之確實，

本省農產品市場消息報告概要

研究室

首必認清表格，辨別對象，正面不得真相，可從側面入手，農情報告員之採訪農情，若具此種精神，則可獲得真正之結果，至其迅速，在今抗戰時期，食糧產儲，為國家戰時之要政，而農情工作，極關重要，察農情工作之可貴者，厥為迅速，在此各地糧價，瞬息千變之際，呼吸之大，殊難思議，籌謀應付之對策，必藉迅速之農情，為之根據。本省農情報告，既經着手辦理，當以「確實」與「迅速」兩先決條件，為其着眼點，自不待言。

卅一、二、十五、於桂林

(一) 農產品市場消息報告之意義 研究物價之變動，足以發現社會經濟之動態情形，諸如生活費用，供需狀況，購買能力等，均可由此窺探。近世應用統計調查以研究價格問題之方法已日臻完備，此在歐美均早已利用之於一般商品及日用品，農產品價格之分析矣。一般商品價格之調查統計與農產品價格之調查統計在方式上大致相同，唯農產品與一般商品在經濟的本質上有顯著之兩不同點：(一)一般商品在運銷過程中，其市場之區分不甚顯明，不若農產品之於市場方面，有初級市場中級市場終點市場等嚴格之界說。(二)一般商品之價格，雖亦不時變動，但又不及農產品之因生產有季節性而致其價格亦有季節變動也。因此之故，農產品之須有市場消息報告者，因有其特殊之意義焉。

(二) 本省舉辦農產品市場消息報告之動機 吾人均知民生有重衣食，是各國對於發展農業生產，及調劑供需之謀劃，無不遺餘力。本省經濟建設，素採取自給政策，蓋自給而後可以給人，年來農生產事業固尤加注意矣。惜過去因社會經濟既深，推動既易，經濟恢復感不速，尤以運銷機構未臻完善，故事前既無法明瞭省內之供消數量，足資統籌籌劃，以爲未雨綢繆之計；一旦水旱凶年，作物歉收

，則貽凍餒之虞，而糧食衣料之產銷市場又無從查考，更未由調節，徒使一方有傷農之嗟。一方蒙賸賈之苦，致事後事之補苴之功。斯在平時已然，在戰時之今日更將何以調節供需，接濟軍民之衣食而統制價格乎？本省雖早有鑒及此，奈因人力才力一時均未有着落，故未曾有具體之計劃。嗣農林部亦因事實之需要，命本省辦理農產品市場消息報告以爲籌劃調節人民衣食統制產價格及改善運銷制度之計，經經費既有所補助，於調查表式亦有所規定，此時值本省農管處農產經濟研究室已正式成立，於是即授命農經研究室主辦其事，爰選定農產品十四種，報告市場二十處，從事於農產品價格及運銷機構之調查。

(三) 報告方法及進行程序：報告分兩部，一部爲初步通訊調查，一部爲有連續性之通訊消息旬報調查。初步調查只在調查開始時寄交各選定市場之負責報告員填報一次，專調查各種選定農產品於民國二十五、二十六、二十七、二十八、二十九、三十年六年之各年價格及運銷狀況，以便定爲基期。至於消息旬報則爲連續性之旬報，即於每月五、十五、二十五日先後繼續將表格寄交各選定市場之負責報告員填報。

(四) 農產品種類及其報告市場之選定

(甲)農產品種類之選定 按本省之主要糧食作物首推米谷，次為玉蜀黍，其餘甘薯、蕎麥、木薯、芋頭、大豆等雖係雜糧或蔬菜作物，但本省農民取以補主要糧食之不足者為數甚夥，故均列入糧食作物調查內。尙有小麥，本省戰前雖產量不多，食之者亦寡，然戰後外來人口日繁，於是消費大有增加之勢，因亦併入糧食作物中調查。至於衣料作物，本省以棉及麻二種為多。其他尙有桐油、甘蔗、煙葉、藍靛四種可算為經濟作物，桐油在前數年為極重要之出口貿易物品，當時增加植桐面積與討論植桐之技術問題，頗為風靡。目前雖銷路減退，但以本省過去種植面積之廣與普通而論，似仍有其相當地位。甘蔗一項，本省種植者既衆，產量亦豐，甘蔗為糖之原料，而糖則為主要之食品。煙葉一項雖不屬於糧食與衣料作物，但一般人視其重要性不下於衣食，以往外煙暢銷國內，為國家一大漏卮，抗戰以來，國內土煙之需要應運而增。至於藍靛一項則為染色之原料。故此四項，論其效用與重要性，均應調查。統計所擬調查之農作物有：米、小麥、玉蜀黍、甘薯、蕎麥、木薯、芋頭、大豆、棉花、麻、桐、甘蔗、煙葉、及藍靛等十四種。

(乙)農產品市場之決定：市場類型，大致可分為(一)生產市場或初級市場(二)中級市場或轉級市場(三)終點市場或消費市場，本省因運銷機構尙未發展至此程度，中級市場與終點市場之界限決難劃分。故第一級生產市場尙可由已有之統計材料根據其生產量之多寡而選定，但於中級市場與終點市場之選定，雖參考本省貿易情形而選定，要使不致十分準確(各項作物之生產雖多寡參酌廿四年廣西年鑑及本省農產總產額廿四年補查修正之農作物栽培面積而定)，計選定米、玉蜀黍、甘薯、小麥、芋頭、蕎麥、木薯、大豆、棉花、麻、甘蔗、煙葉及藍靛之各級市場為：桂林、柳州、梧州、南甯、龍州、百色、全縣、桂平、賀縣之八步、鬱林、貴縣、田東、荔浦、宜山、河池、來賓、賓陽、平樂、融縣之長安及靖西等二十市場。

(五)工作人員之分配 工作人員亦分兩部，一為內部工作人員

一為各市場之報告員，試分別述之。
在內部之工作人員，祇須指派專人主管，負責編製報告及分析，統計等事項，此外亦有人協助計算及抄寫即可，至於各市場之報告員，其人選之得當與其對於該項工作之責守觀念，實關係於此項工作之成功與失敗者殊大，故報告員之選定不得不慎重將事。又因此項研究工作須得行政機關之援助不可，故擬定指派本省農產品市場消息報告員辦法六條頒發各選定縣市政府，命指派報告員呈報，庶幾使工作易於開展，茲錄該項辦法於后：

- 一、報告員由本府飭令各選定縣市政府之農林技術人員一人充任，並將其詳細履歷及通訊處，分別填明寄本府審核。
- 二、市場消息報告必須長期連續報告，故報告員一經決定，不得輕易更動，如萬不得已而有調動時，亦須申請各該縣市政府另覓妥人接任，並仍須將候補人員之詳細履歷及通訊處，呈報本府備查。
- 三、報告員為義務職，但於每年終視其成績卓著者，得酌予獎勵。
- 四、農產品市場消息報告表格，由本府農產管理處農產經濟研究室，按時直接寄交該報告員，由報告員於每月五、十五、廿五日分別填報三次，其郵資與信封等，亦由該室負擔。
- 五、報告員填寫表格時，務先經慎重之調查，並抱忠實之態度，如有疑問，即函本府農產管理處農產經濟研究室詢問，切勿濫填杜造。
- 六、報告員到期不繳調查表格時，該縣市政府應負督促之責。
- 六、將來材料之預期應用。農產品市場消息報告之成敗，繫於報告員之能力與其對於報告之忠實與詳細程度者極大。故如此層考慮而無問題，則將來所得材料之應用，舉其要者有下列數端：
 - (一)可俾知本省市場制度及組織之變遷情形，而為改善運銷制度之張本。
 - (二)根據農產品市場供消數量報告之結果，可推測本省對該項農

產品需要之自足與仰給外來之程度，以為籌劃調節人民衣食而統制農產價格。

(三) 可以求得農產品價格指數，並應用於購買力之換算，而為生活費用低昂之指證。

江下游的農村

江下游，所經之縣份為平南、藤縣、蒼梧三縣，這三個縣份，均屬梧州區最高產之區域，年中農村生產性者，木炭、米穀、什糧等重慶物品，產量亦極豐富，過去，多半集中於梧州一埠，銷散於廣州、香港各地，自廣州失守，香港淪陷後，農產物品，似有滯銷現象，第以地理環境優良，得天獨厚，內河可暢通舟楫，水運極稱利便，陸運尤勝之，東南既通廣東之封川，羅定等屬，西南亦可與本省北流、玉林等縣相接，物品銷流，暢通無阻，一般物品自其價格騰貴後，對於輸入與輸出，均深受影響，尤以農產品為最，且直接影響於農村經濟之變動。農村之改變，乃由於外界環境發生變移，戰爭固可改變農村，而物價騰貴，亦為改變農村之重要因素，其變動情況學竟如何？隨里所提供的事實，足為吾人之參攷。

一、重工業不發達

這里沒有重工業，因為這里根本就不是本省的重工業區，過去，採金、掘煤、錫等礦業，各地曾盛極一時，現以特殊關係，開礦業多賺不到利錢，許多礦業都告停工了，至於稍具規模的大廠，在農村中，實不易見到，有之，也多數設立於梧州市內，硫酸廠，發電廠，鍊油廠，火柴廠，鋸板廠，織染廠，製革廠等規模較大，稍能容納多量勞力，其他農村中之小手工業如製紙，製陶器，燒石灰等規模較小，用人無多，所用之人，又屬父子兄弟，為家庭工業之一部份，資本自必微薄，極易受商業資本之摧殘與壓迫，年來商業繁榮，

(四) 自農產品市場消息報告，可見本省農產品歷年價格之變動，而求得其趨勢。

(五) 價格足以刺激生產，同時亦為統制之目標。

鍾文鼎

過份利率增厚，一部份資金流入農村，經營土地買賣，或高利貸款，吸取利息，故在農村中商業資本極為活躍，有後來居上，壓倒羣雄之勢，工業資本實非其勁敵，工業不發達，亦職是之故。

二、商業繁榮

因為地理環境的許可，水陸輸運，都十分利便，所以這里的商業甚為發達，抗戰以前，梧州是本省對外貿易樞紐，又是商業中心，無論輸出與輸入，必須經由梧州一埠，然後轉運，抗戰以後，一部份港口被敵寇封鎖，對外貿易，似受影響，但陸運方面，可由藤縣經容縣北流，玉林而至廣州，自廣州失守後，食鹽、煤油、棉紗、布疋，與其他日用必需品，多經是途輸進，再溯江而上達於柳州，分運於黔、川腹地。此外，水運雖不能直達，但仍可沿西江而抵肇慶，接運經廣海台城抵建三埠之物資，年中往還此二路線之行商，何止萬千？所營亦莫不獲利十數倍，故一般擁有多量資金之達官鉅富，紛爭投資商業，以增厚其收入，商業繁榮，於年來為最盛，可惜！祇曇花一現，而目前又漸趨於衰落之途了。

三、金融活躍

過去，農村中金融極其枯竭，嘗深受帝國主義者之經濟直接間接侵略，以致農村有難負債之困厄，抗戰以後，帝國主義者之經濟侵略力量，次第掃除，農村金融亦漸見活躍，加以最近數年來，政府又以前全力謀農村金融之發展為其定戰時財政經濟之基礎，合作事業之努力

進行，所謂兩利之事實，現縣縣皆有合作全庫之設立，各鄉村又復多數成立信用合作社，生產合作社之組織，與貸款範圍擴大，務使農業資金，極其流通，以期增原生產，此外，又因實際之需要，大都市之大量商業資金又流回農村，使農業金融與商業金融發生連繫，加強其活動效能，平時，農業金融為農民生活之依賴，目前則為抗戰建國之基柱了。

四、土地價格高漲

土地買賣，在農村中作用甚大，平時之土地買賣，其價格無特殊變動，而在戰時之現在，因受諸種關係，其變動之急亟，殊足驚人。平時每畝耕地，價值不過八九十元，而現在非千數百元不可，土地價格既如是昂貴，厥其原因不外乎投資土地，利有深厚，自糧價騰貴後，土地產生的利潤率，總在百分之三十以上，同時，賦稅支出，近年更相對的少，而且，多買土地不屬違法的開墾，有此數大原因，再加以前商業過份利潤流回農村，商人與地主互相競購土地，至演成突飛猛進的土地價格，此外，因地價高漲，一般擁有大量土地之地主與富農，對於土地，租息，莫不加倍珍視，在過去地價低時，佃農少欠租息，地主則可展緩時日，目前地價既高，糧價復漲，若佃農稍欠租息，地主則絕無展緩時日可言，即行撤耕，為地主對欠租之佃農最毒辣手段，蓋佃農向地主租地，訂立契約時，均書明不得少欠租息，若少欠租息，得由地主撤耕，在此條件之下，撤了耕地的佃農，自然不敢伸訴，試思農民依其耕地生產以為生，一旦無地可耕，其生活將何以維持？佃農所遭受之慘痛痛苦，當以此為最烈，而土地問題，今後益見嚴重了。

五、農業生產方式

農業生產——對於國民經濟至切，不啻既然，戰時尤甚，現階段這

里的農業生產是落後的佃農生產方式，亦即以小農經濟為主，小農經營，其不可勝免之弱點：(1) 地塊狹小，不足以容納大量勞力，更不能使田機器，發揮土地生產效能。(2) 農具資本薄弱，以多耕作極其粗放，許多地方，因缺乏現款購買肥料，雖耕種主要作物，亦有不施肥料者，生長不良，收穫毫無厚望。(3) 農田水利不興，無發興業資本既薄弱，又缺乏科學知識，故水匪，水塌之興，無法實施，無以廣付水旱發生，每遇大旱之年，與作即即歉收，洪水來臨，又無法守護，以致許多田畝為洪水所淹，收成無望，復以，農民知識低下，又無防虫害，病害之科學經驗，每當病害，由害發生之際，即無法措置，祇有任其蔓延，輒成絕災，如此，如何可以使生產上滿足目前之需要，與現代進步的農業生產相爭衡？

六租佃制度

最後我們需要提議關於租佃制度，租佃制度是隨着土地私有制度而發生，起源固甚早也。數千年來，地主對佃農之層層剝削，亦以此而愈為其張本。這里的地權集中，租佃制度綜錯複雜，佃農租地，首先向地主請求，得其允許，即書立契據，繳納押租，感情篤者，可免契據之書立，但押租租金，必需繳納，此筆租金即為佃農對地主不能少欠租息之保證，佃農取得耕地後，可以自由耕種，租期恆不一定，總以不少租息發生糾紛來定其租期，至於租額，按當地與水田而異其標準，各地付租最少亦不能低於百分之四十五，水田則有超百分之五十而至七十，這充分說明封建剝削的程度并不因某些經濟新因素的發展而起着本質的變化，抗戰建國同時執行的今日，農村中封建殘餘之統治關係，不但未及削弱，而有些地方却加強與加甚。

南丹縣農業經濟概況通訊

陳方

南丹當五代時，均爲蠻人聚居，迨宋高宗設南丹州，歸莫氏所有，大觀初，取自莫氏，改名羅州，屬中平縣治，其中羅莫變，至大德初，改爲慶遠府，直至清初而不易，治民國六年，始設州改縣也。

一、南丹一般概況

該縣居本省之西北，東界思恩，北接黔境，南鄰河池東蘭，西與樂業鳳山毗連全境東西廣約一百二十餘里，南北廣約九十餘里，有黔桂公路橫貫其間，現更有黔桂鐵路，剖腹而過，唯尚在建築中，將來工竣，交通之便，亦不遜於柳桂諸縣也，且土地肥沃，稻谷收穫甚豐

，惜因雨季較遲，稻谷收穫每年僅一次耳，全縣約七萬餘人，土地面積約五百九十六方里，已耕地面積約佔總面積百分之二十四，七十二，未耕地約佔百分之六八，五九，各地約佔百分之六，六九，至若土地價格，則因肥瘠而異，上等田每畝約值二千元，下等田每畝約值千餘元。

二、物產方面

該縣之物產頗豐，其中以玉米爲首，稻谷次之，棉花及大豆又次之，其產量則如下表：

品名	產量(担)	價格(担元)	總值(元)	備註
米	七〇〇,〇〇〇	一,一〇〇	七七,〇〇〇,〇〇〇	此表所述數字爲總產量非上市之量也
棉花	三五〇,〇〇〇	一,〇〇〇	三五,〇〇〇,〇〇〇	
大豆	一五〇,〇〇〇	一,五〇〇	二二五,〇〇〇,〇〇〇	
茶葉	一六〇,〇〇〇	一,〇〇〇	一八〇,〇〇〇,〇〇〇	
桐油	四〇〇,〇〇〇	四〇〇	四〇〇,〇〇〇,〇〇〇	
桐木	三五〇,〇〇〇	三五〇	三五〇,〇〇〇,〇〇〇	

三、商場現狀

上表所列數字，除供該縣自給外，少有運至他處，間有餘糧之戶，則運往日挑至市場出售，但採購者，均爲該縣缺糧之民戶，惟棉花大多製成棉條出售。

該縣之商場，較大者，則以城區鎮及六寨鎮二鎮，前者可分四街，息民族，民權，民生，民行是也，民族民權二鎮，多住戶，民生民行二鎮，則多商號，全鎮約有商號壹百伍拾餘所，其資本之大者約三五萬，小者約三數千元耳，但自黔桂鐵路興工後，各建築公司及工人

南丹縣農業經濟概況通訊

此可概見矣。

，均屬繁榮，計公司則有裕慶、合成、森茂、興肥、新金記、大聯及其他小公司等，約十餘家，資本共約三千餘萬元，工人亦近萬餘，因之該鎮商業，忽形繁盛，其大如六、七、八、九、十、百、千、萬、元、之、數、目、亦、不、亞、於、城、區、而、得、購、小、商、商、號、之、利、益、來、往、商、客、甚、多、每、當、日、暮、汽、車、塞、途、旅、館、飯、店、莫、不、滿、座、酒、樓、茶、館、會、集、其、地、通、道、皆、桂、桂、交、通、要、道、情、形、特、殊、也。

四、農村貸款情形

天嶽縣農業通訊

陳方

天嶽位於桂省西北隅，地勢高峻，百峯聳峙。東與南丹，西乃樂業，南與鳳山毗連，北與黔境接壤，中貫紅河直通，縣治即居紅河西岸，雖當縣境之中，橫縱各二百餘里，全縣面積約二千餘方公里。該縣當元時，本為苗蠻雜處混居之地，至宋始有漢人溯江而上，散居於此。該縣前清，屬四城府，民初則歸併懷遠縣，後又一天嶽縣置公署管理之。民十四年桂省當局，為珍念邊民，整理縣治，乃將凌雲之那西、宜兩縣，鳳北之老縣、南丹之六排、橋頭、板牙、林等四鄉，與原有之天嶽縣合併，設縣而治，即為今之天嶽。然繼以交通之不便，經濟文化落後，民風未開，一切社會建設，事均落人後。茲將該縣一般狀況，約略介紹如下，俾關心邊陲者留意焉。

(一) 社會概況

(二) 人口情形

該縣向為漢苗雜居之地，時至近代，苗漢雜居，漢人佔優勢，故漢人日見增繁。計現存大寨：漢人約佔百分之七十，苗人約佔百分之三十。全縣現有寨，以九一寨為最，寨子佔二四，六二八人，女子佔二三，八〇〇人，共有四八，四二八人。

天嶽貸款概況：當二十九年年度，則由廣西銀行舉辦，約撥撥五萬社二十餘所，共貸出貸款十五萬餘元，迨三十年年度，中農行轉設之合作金庫成立後，所有貸款事宜，盡歸該庫辦理。計於斯一年中，會成立合作社三十餘所，共貸出貸款亦十五萬餘元，至今年度，因取貸款之方針不同故新組之社，申請借款者，概予停止，所有舊社，亦決從新調整，以期增加各舊社員之貸款金額也。

- (1) 家制制度：青年男女於婚嫁後，大多分居，至臨產而歸男家。
- (2) 女子地位：尚有重男輕女之遺風，女子在社會地位，遜於男子，而服役農工，反為男子所不及。
- (3) 交際：如有婚喪生壽等情，彼此互相慶吊，極為熱鬧，平時往來拜候，亦備茶煙便飯招待。
- (4) 娛樂：每屆元宵佳節，均以舞獅舞龍為唯一娛樂，事前家家大備酒菜，及學，乃各親友赴宴，各以來宴之親友多者為得運，其風味可笑如此。
- (5) 迷信：該縣人民，尚甚迷信鬼神，偶有疾病，即祈神問鬼，乞靈於巫師，備牲牲畜，其費者幾耗費數千元，在所不惜，但以願病為長途，年來政府雖嚴禁巫師，此風亦未稍戢。
- (6) 結婚年齡：普通男子以十六至二十歲，女子以十五至十八歲為多。

(乙) 社會習慣

一、... 繼繼承手續，由父母或命案探約之警署及議定後，即... 舉行有定過時手續，其家可隨時搬遷迎... 迎。

二、... 繼繼承手續，招夫以主其家。... 其他兄弟均棄可下嫁乃弟，生子即其弟之子，此... 種情形在該縣發生者，約佔百分之三〇，以... 上所述實為各鄉所鮮見也。

三、... 繼繼承手續，招夫以主其家。... 其他兄弟均棄可下嫁乃弟，生子即其弟之子，此... 種情形在該縣發生者，約佔百分之三〇，以... 上所述實為各鄉所鮮見也。

四、... 繼繼承手續，招夫以主其家。... 其他兄弟均棄可下嫁乃弟，生子即其弟之子，此... 種情形在該縣發生者，約佔百分之三〇，以... 上所述實為各鄉所鮮見也。

五、... 繼繼承手續，招夫以主其家。... 其他兄弟均棄可下嫁乃弟，生子即其弟之子，此... 種情形在該縣發生者，約佔百分之三〇，以... 上所述實為各鄉所鮮見也。

六、... 繼繼承手續，招夫以主其家。... 其他兄弟均棄可下嫁乃弟，生子即其弟之子，此... 種情形在該縣發生者，約佔百分之三〇，以... 上所述實為各鄉所鮮見也。

二十九九年各種作物產量總值表 (單位担、元)

作物	單位	產量	價值 (元)
小麥	担	1,133	1,133
高粱	担	1,133	1,133
玉米	担	1,133	1,133
油	担	1,133	1,133
茶	担	1,133	1,133
米	担	1,133	1,133
牛皮	担	1,133	1,133
鴨毛	担	1,133	1,133
山貨	担	1,133	1,133
布疋	担	1,133	1,133
食鹽	担	1,133	1,133
文具	担	1,133	1,133
其他	担	1,133	1,133
合計	元		75,000

二十九九年各種作物產量總值表 (單位担、元)

一、... 繼繼承手續，招夫以主其家。... 其他兄弟均棄可下嫁乃弟，生子即其弟之子，此... 種情形在該縣發生者，約佔百分之三〇，以... 上所述實為各鄉所鮮見也。

二十九九年各種作物產量總值表 (單位担、元)

二、... 繼繼承手續，招夫以主其家。... 其他兄弟均棄可下嫁乃弟，生子即其弟之子，此... 種情形在該縣發生者，約佔百分之三〇，以... 上所述實為各鄉所鮮見也。

二十九九年各種作物產量總值表 (單位担、元)

三、... 繼繼承手續，招夫以主其家。... 其他兄弟均棄可下嫁乃弟，生子即其弟之子，此... 種情形在該縣發生者，約佔百分之三〇，以... 上所述實為各鄉所鮮見也。

難，出題之數當不止此。該縣除通用法幣及桂幣外，在接近邊境尚有少數不良份子偷用硬幣（東毫）據調查所得，每元硬幣價值拾元，法幣以新票及十元以下者方肯樂用，此亦邊遠各地所共有之現象。

（五）其他

一、鄉鎮保甲之編組及治安情形該縣因地廣人稀，對於新縣制鄉鎮保甲編組，無須舉辦，茲仍照原有八鄉七十一村街六七二甲以管理之，人民散居山嶺，自衛力薄弱，復因村與村之距離太遠，政府之常備警無多，殊難兼顧，因此匪徒利用此弱點，劫掠星散之居民，尙幸無多，不足為慮。
二、合作事業，該縣以地廣人稀，交通不便，人民知識水準過低，合作之組織，頗感困難，現該縣合作行政，暫屬於第四科，設有合

臨桂縣農業推廣實驗縣概況

甲、初期工作情形

本縣自二十八年六月間，奉令劃為農業推廣實驗縣，當即遵照省頒計劃綱要，草擬計劃呈省核示，并根據廣西省農業推廣實驗縣設置中心推廣區辦法，將全縣劃分三區，各選適中地點設置辦事處，計分良豐東附兩江三處，同時輔導農民組織鄉農會，計有良豐兩江大圩六塘等鄉農會至於業務之推廣，亦次第進行，茲分述如下：

一、關於農務部分

1. 提倡冬季作物栽培：本縣擬定各鄉推廣冬季面積，應達到冬種面積三分之一，計劃全縣冬種面積，至少應有七二〇〇畝，曾邀各鄉鄉長討論提倡冬種栽培，結果願貸款冬季作物栽培用者，共計一四、四五五畝，款額為二八、九一〇元，無須貸款者尙未計，但是提

作指導員二人，均在進行組織中，據該指導員謂：全縣有八鄉七十一村街，依工作進展，至三十一年六月必能完全組成。

三、郵電情形 該縣位在既偏，無電報局設立，郵政僅一代辦所，電報止可由南丹電報局用鄉村電話轉送，郵差分兩路，一由百色經凌雲樂業而達天峨，每次須六日始能往返，一由南丹至天峨，每次需三日可達，此郵電交通情形也。

以上所述，乃係概略，不足為詳盡而有系統之報道，總之該縣以交通梗塞故，一切事業均落後，雖土地肥沃，森林茂盛，農工商業，亦難望其發展，苟能開闢天峨至南丹之陸路線，或疏濬紅河險惡灘面利航運，則天峨不特商業有良好轉機，且該縣經濟狀況，必有繁榮之希望。

借冬作最大阻力，為鄉村禁約之不切實施行，以至冬季牲畜放牧，並無一定範圍且有冬作之地帶被人視為冬季最好之放牧處，以此各鄉民多不願種，是以提倡冬作之栽培，首先鼓勵實行鄉村禁約，否則即使強種種植，所得效果亦必甚微。

2. 推廣綠肥 本縣肥田草之推行頗感困難，因二十七年曾發有種子分發各農家種植，或因種植未得法之故，致所種者均未發芽，此次再發下推廣農民均拒不接受，尤以兩江鄉為甚，經多方解釋，更在兩江中心推廣辦事處附近租地，由辦事處職員親自耕種以資示範，及委功苗出土，該地各農民以視為不能種植之作物念頭，至今已不存矣。
3. 水稻留種及選種 本縣以兩江蘇橋一帶水稻生長最佳故特約農戶二十戶，施以個別選種留種指導，良種及東附兩江，均就各中心區辦事處附近各村農家施以普通指導，現在蘇橋一帶選定之優良水稻種

，為「長安白米」或稱「長安粘」，「八月藍」則次之，長安白米之特性為分蘖力強，穗勢瀟灑，抵抗病蟲害力強，米質佳美堪為本縣唯一優良水稻品種。

推廣堆肥 關於推廣堆肥之製造與施用辦法及其利益等項，均已於村民大會及農會中作普遍之宣傳，並利用農家團進門之半袋與肥料等物，俾材料推廣堆肥。

關於林務部分

1. 整理苗圃林場 本縣苗圃林場面積共計三十畝。現苗圃四處計面積，六十三畝，均設計整理。

2. 提倡植桐 除乘各種集會宣傳植桐之利益外並督促各鄉村努力植桐，且隨時指導栽培管理方法。

3. 實施道路兩旁造林 二十八年由縣苗圃供給一年齡之樹苗，分別栽植各鄉道路兩旁，共約五萬七千株，計由縣城至兩江沿路栽植按樹二

一、六〇〇株，由縣城至良豐計栽植按樹七、三〇〇株，桐八、〇〇〇株，由良豐至右子灣計栽植苦楝七、三〇〇株，由良豐至矮山計栽植按樹一千株，桐一千株，又由縣城至大塘計栽植桐一千零八百株。

關於畜牧獸醫部分

1. 防治畜疫 對於防治畜疫，除隨時宣傳消毒牛舍功用，將牛隔離方法，注射預防液之效益，及組織獸疫情報網外，遇有牛瘟發生，立即派員前往指導防治，但所慮困難者，情報傳遞遲緩，有時因電話失修不能通話，且各鄉長多不留意，故每次發生牛瘟，均不及治療。

2. 推廣雞種 二十八年下半年曾推廣飼養雞種五十二隻，養此種

之烏皮雞二十六只

3. 推廣良種雞鴨 推廣飼養良種雞二十六隻，計力行雞十七隻及雜種雞二隻，其餘七隻為本村雞，又推廣北平鴨四隻，並有種鴨。

關於墾植部分

1. 清理荒地 本縣關於荒地之清理因辦理未能詳確，據前之調查所得全縣官私荒地共計有一、三、六一九畝。此數字似覺難信，遂於二十八年八月間，擬具復查全縣荒地計劃。

2. 發放官荒 本縣對於發放荒地以增生產頗為重視，計二十八年所發放者為一、九五六、九〇畝。

關於農業經濟部分

1. 推行合作事業 二十八年曾舉辦正經指導組織之互助隊，全縣計二百二十九社，合作社四社，內保信社二所，消社二所，工業生產合作社一所。

2. 辦理簡易農會 總農會共計六處互動社會農會等類。

乙 現在工作情形

本縣對於農業推廣實地，迄今將近三載，初期辦理情形既如上述，惟兩年餘來，推廣推行各種事業，雖限於人力財力未能充分發展，然亦不無成效，茲將二十年度工作情形分述如次：

一 組織方面

1. 聯運農民組織農會 本縣鄉農會之組織，除良豐兩江大塘六塘四鄉農會早已成立外，在二十年度組織成立者計有黃寺、漆樹、馬面、會仙、蘇橋、界牌、三廟、十倉、蘇家、山石、廟頭、木灣、左右溪等十三鄉農會，正在進行籌備中者，計有勝村、太平、龍水、鳳凰、後塘等農會，最近即可次第成立。

2. 關於訓練方面 計二十年度辦理各種訓練有農務指導員訓練，

農業推廣訓練生訓練，農會職員訓練，農會會員訓練，特約農家訓練，勞作生產訓練，申長農事訓練等。因地方環境之不同，其訓練方法亦各異，或施以一月之集中訓練，或利用各種農會機會加以短期間之經常訓練，其次為舉辦各季農事講演會，多產巡迴展覽，聯合舉辦良農農民聯歡會，出版農民佈告讀物，及舉辦農民推廣問題演講會等。

一、輔導農會辦理會務業務

1. 輔導辦理會務 本縣各鄉農會，多因創立伊始，會內職員一則能力薄弱，再則缺乏經驗，故對於會務處理，不能不借外力輔導進行。各推廣區經輔導所屬各鄉農會編造表冊，辦理備案手續，徵求會員，編造業務計劃，收支預算，分組改選，召開幹事組長會議，籌算賬目，以及進行各種社會活動。如舉行農民節紀念大會，參加農民聯歡會等。

2. 輔導辦理業務 各鄉農會其新成立者，業務多未開展，其早日成立者又因經濟基礎尚未穩固，以及環境之困難，致各種業務均未如期進行。計三十年度輔導其置兩江及大墟三鄉農會之業務，關於經濟方面實有肥料貸款，水利貸款，小本貸款，及辦理會谷儲押等，生農方面若有蠶桑種植及舉辦推廣良種地肥以及水稻雜糧改良秧田等事。

推廣業務

1. 水稻良種之推廣 本縣所選之水稻良種，以長安粘為最多，三十年度發州種子送至各鄉種植共計八千六百三十七斤，分佈十九鄉鎮，收穫量以天墟為最好，平均每畝增加五六十斤，兩江區亦佳，惟略受旱災影響，其豐區則各地不一，估計共種二千六百畝，可增產一千五百六十担。

廣西早禾十四號試驗結果，產量較本地早禾略高。本地多種四川早禾關於再生稻過去卡會試驗，三十年會於兩江大墟兩推廣區約定特

約農家試種之結果平均每畝產量為五斗左右。推廣區推廣水稻，青通收穫量在二百斤以上。優良者三百斤，又紅薯大豆等均為本地雜糧重要農作。旱稻收穫後水量比雜糧之地，均獲收穫，否則種植紅薯大豆等雜糧，其經濟收穫較雜糧生稻為優。故再生稻之推廣收穫甚佳。又推廣大鴨鵝，選種面積約計一萬六千畝可增產生蛋六萬個百餘磅。種稻八千七百六十畝，可收穫稻二萬五千五百餘斤。對良農農戶大。於生長期內曾數次觀察其生長情形，本地小麥均染黃銹病甚烈，影響產量頗多，金六二九〇五雜亦染病然較輕，中農二八號幾無病害，元產量多於本地小麥，本地小麥不獨產量少，其收穫期較晚，故農民甚為歡迎此項良種。

2. 推廣植棉 本縣植棉區域以東鄉兩鄉為多，惟面積狹窄，且對耕作方法多欠研究，故產量甚低，本縣因無棉花良種，且植棉收益不若其他作物為優，故提倡植棉者殊寥寥。農會推廣植棉，除推廣植棉外，後舉辦植棉面積調查，計全縣植棉四〇七畝，計六二九戶產量每畝產籽花平均五斤共產二萬二千斤。農會推廣植棉，除推廣植棉外，後舉辦植棉面積調查，計全縣植棉四〇七畝，計六二九戶產量每畝產籽花平均五斤共產二萬二千斤。農會推廣植棉，除推廣植棉外，後舉辦植棉面積調查，計全縣植棉四〇七畝，計六二九戶產量每畝產籽花平均五斤共產二萬二千斤。

3. 推廣植棉 本縣以萬麻油用途廣大，會向省藥用植物場領到萬麻種子三百斤，無息貸借與農民，同時印發萬麻種植須知，分發各鄉農戶種植，計種二百餘畝，查萬麻在此地為多年生，故現時尚無收穫，預計將來收穫時，可得萬麻一萬三千斤。

6. 病害防治 菸草與稻棉為害農作物頗足為患，會指導農民利用茶油乳劑及菸草水，防治菸草蚜蟲者成效，至於棉葉之防治，亦會指導農民，利用手捉或放鴨捕食，其次是使用粘板粘粘稻棉葉，但有時幼棉葉過小不易捕捉，此為防治上之缺點。在未有適當防治法之前，仍有病害利用必要。

7. 種植造林 計公路植樹一百二十四公里，植樹四萬一千九百二

十九株，造林用苗木五七、七五〇株。

8. 辦理縣苗圃林場。本縣結牛山苗圃林場，奉令暫與桂鐵路電廠，暫又於良豐寬定新址，計墾地十五畝播種十二萬株，插白楊一千五百株。

9. 植桐。油價低廉影響植桐事業之推進行大，非但新林難以造成，舊林亦將不保。本縣督促各鄉從事墾地植桐，計大墟等十三鄉鎮業已辦理完竣，共植桐三百七十五畝，又縣桐場七十五畝，此外指導良豐鄉農會植桐五十三畝，計三千株。

10. 舉辦簡易耕牛保險。耕牛保險乃一新興事業，倡導者多實行者少，在本縣會於良豐鄉試驗，既無成規可循，又乏經驗人才，加以種種意想不到的困難，致使保險事業不能順利推進行，現正有投保牛隻七一六頭，投保金額銀八一六四五元。

11. 獸疫防治。三十年四、五、六月及八月間縣屬大墟良豐三順會仙橋等鄉，先後發生牛瘟，當即派員前往醫治撲滅，計患病牛四十八頭，治愈者三十三頭，死亡者十五頭，每頭國幣四百元，今治愈者三十三頭實可減少一萬三千二百元，其因預防以免擴大而減少之損失

柳城農業推廣實驗縣通訊

一、概言

柳城位於柳州之北約九十華里，地當融江及慶遠河會流之處，全縣面積為一三二五五方公里，合土地總面積為二、八六三、二一五畝，已耕地面積為三三三、一五六畝，佔總面積二%，石山面積佔總面積百分之五，可耕荒地約二十七萬畝，約佔總面積百分之十，其餘為土山土嶺，及河流沼澤等地，有的可以造林植桐，為一農業區域。人口為一七五〇九人，共有二〇四〇二家，每戶平均人口為五六人，語言複雜，有普通話，白話，麻坡話，百性俚等，全縣米谷生產足供本

更難以數字計。

12. 雜糧推廣。三平年度推廣雜糧四頭，生長很快，平均每日長十五兩，體質不若本地豬強健。

13. 建設官泥。計有廣西銀行生計部，請領李慶輝技師官泥一〇、七七四市畝，中國銀行請領大墟鄉上橋村荒地二五〇市畝，兩共合計一一、〇二四市畝。

14. 研究製造木質抽水機。經濟部農田水利設計第七隊，前來本縣兩江工作之便，特邀請其代為設計製造二公尺高之木質抽水機，經多次試驗，與改良乃告初步成功，除各推廣區各置一架，精實宣傳表演，與勸導農民仿製外，刻又製就三十二架，擬每鄉分發一架，此外又設計製成七公尺高之人力壓水機一種，可資高地灌溉之用，此機係用竹筒製成，簡而易製極為經濟。

15. 輸送農業水利。良豐鄉羅安村破頭洞，堤壩年久失修，經良豐推廣區輔導其向廣西農田水利貸款委員會借款興築，業於三十年五月完成，共用款一千一百八十九元，可灌田一百六十五畝。

縣消耗，且有時可運出境外銷售，特產以應騰出產權，應為生活者。一般者為舒適，本縣農業上最大問題，在造林墾荒與水利及肥料問題，此外農民知識程度之提高，及經濟之改善，生活上種種環境之解除，均為柳州農村亟待解決之問題。

二、實驗縣設置之沿革及其組織機構

本縣農業建設機構，為農業管理專署，自本縣籌備處設立實驗縣後，各鄉農會次第成立，農管處亦取銷併入建設科，縣屬本二十個鄉區先劃分為四中心推廣區，並編定東泉鎮及沙浦保合六鄉各鄉，設立勸

亦處，其後又增設沙塘一處，辦理中心推廣事宜，同時進行組織鄉農會。及少年務農團，共七團四二〇人，團員會舉辦農事演講比賽會四次，協助出巡區人來收割晚禾四十二畝，打谷一二七担，並協助收桐籽等工作，此外種桑養蠶鴨植樹等活動。

三、原有業務

(1) 苗圃三會約七畝，育苗三十萬，(2) 桐場五會二〇一畝七千餘株，動會員二九六五人開墾植桐，(3) 公耕四會共二十四畝，種有花生棉花桐粟水稻等作物，收入約值二、〇〇〇元，(4) 舉辦副業貸款共六會貸出一三四、〇四五元，借款人一、九九五人，提倡養豬三、八五〇隻，鴨五、一五四隻，雞五、二八隻，魚三、四四五尾。會員利益約為存款之一倍，計二六八、〇〇〇元，(5) 農田水利申請經費總額二十二家，借款三萬元，灌溉面積五〇〇畝，每畝增產一〇元合五、〇〇〇元，(6) 會員造林三會，共造十六萬八千株，此外油塘約造七十五萬株，(7) 最近提倡節約舉辦鄉村集團結婚，舉行大掃除協助征屬耕作，舉辦農產展覽會，堆肥品評會。

四、推廣業務

(1) 推廣良種水稻，計分早稻老禾晚禾三種，並特約農家示範試驗結果，改良種選擇堅強不倒狀，收穫約增高15%，惟成熟較遲(2) 推廣冬季作物以豌豆為最多，為三一、六四一，五畝，每畝收穫八〇担共收穫，二、五三一、三二〇担，每担價值國幣一二〇元，除推廣外尚收純益為九一〇、六七九元，其次油菜，大麥，小麥，番薯，青菜等之推廣種植均獲良好結果，計以上六種冬季作物共增加農民收益約在二、一一七、三四六、八元，(3) 甘蔗共推廣一九、七七六、五畝，每畝收穫二、〇〇〇担，每担二元，除皮費外仍可收純益約七、九一〇、六〇〇元，(4) 推廣陸稻一八、〇〇八畝，每畝收一五〇担，共收穫一、七〇七、二〇〇斤，每担六〇元，除去種子肥料人工等費約一、〇八〇、四八〇元，尚可獲純益為五四〇、

二四〇元，(5) 推廣玉米三、三五八、五畝，每畝收一〇〇斤共收三三五、八五〇斤，每担價值一〇〇元每畝除皮費六〇外純益為一三三、三四〇元，(6) 粉鈴薯共推廣二担五畝每畝一、五畝每畝可收二、〇〇〇斤共收五、〇〇〇斤，每担值一〇〇元共五、〇〇〇元，除資本七五〇元外，純益四、二五〇元，(7) 推廣植樹，計有十五種一四八村八、九二七畝，一七、六三七、五畝，每畝可收皮花七斤，每斤五元每畝三五元值四一七、三一二、五元，(8) 推廣種甘蔗計分廣蔗苗六二、四八五條，內分種蔗一號四二、〇八五條，二號二〇、〇〇〇條，共一二二畝每畝增產一五〇元，共一、六八〇元，(9) 推廣堆肥，共有四十八村八六九畝，但特約農家卅年為一五〇家連同廿八廿九兩年，共有二百一十五家，每畝施用以二十担，計可供二、八五六畝之用，每畝增產十元，合計收益二八、五六〇元，(10) 夏季綠肥，計推廣三三八畝，示範四十五家四三畝，每畝增產十元，合計三、七一〇元，(11) 推廣苗木苗圃育出二〇、七二七株，農民七十五萬株。

五、農事訓練

(1) 訓練鄉村經濟幹事共二十四人，訓練一星期，訓練課程為糧食增產農田水利墾荒公共造產築路攪況等，訓練後分發各鄉工作(2) 訓練肥料節約農家，計有大埔，東堤，沙塘，沙埔等四處，每處訓練二天，受訓人數一四三人，實習與講授並重，各特約農家多能遵照實習方法，製造堆肥，及建築場舍，訓練教材用本縣編印之肥料講話為教材，各農家均能接受講授，(3) 訓練農會職員，在各鄉農會開會時，推廣區派員按照農業季節，隨時講授農業常識，(4) 訓練少年務農團，由推廣區每週派員訓練一次，(5) 訓練農會會員，則利用晚間召集開農民聯會訓練之。

六、基層經濟建設

本縣基層經濟建設，一、各鄉組織基層經濟建設委員會，分設生

農業推廣非僅為單純之技術，或良種推廣，問題尤應為綜合的鄉...

宜山農業推廣實驗縣近况

本縣自然概况

本縣位於本省西北部，地勢係東南西北高。鳳凰山脈縱貫於...

本縣推廣機構

本縣推廣機構，則屬利用原有之組織，初為縣農業管理...

村建設工作，進而解決農民生活問題。至秋得農民生活...

廿九年五月改為農政科，六月復併入建設科，現於三十一年一月...

設備

- 1. 房屋 三推廣區一場合計四二間，除縣林場外，均係利用原有公產...

6. 牲畜 買牛三隻。
7. 其他 傢具三三六件 棉本一一件。

四、經費

經費來源有三：一為農業促進委員會撥發之實驗補助費，二為棉業推廣區補助費，三為縣農業建設費，並有一部份同工兼傭由縣府農林行政費項下開支，來源雖有不同，工作則屬一體。茲將上列三項合併計入統稱之為農業推廣費。

五、工作概況

甲、組織方面

互助組織推廣會 本縣推廣會自二十九年五月，開始輔導組織現已成立一會八七組，會員三、二四五名，因係組織，鄉村領袖人等不易獲得，故對於組織推廣會，首重質不重量，年來各會業務，除推行平糶推廣會外，對於生產教育經濟各項工作，進行尚屬佳良。

2. 指導組織各鄉少年務農團 本縣少年務農團，已成立四團，因本縣工作尚工不敷分配，各鄉中心校兼農事指導員，對於農團認識較少，故未能普遍設立，且各團員多係中心學校學生，易受學校行政之影響，進行業務稍感困難。

乙、訓練方面

1. 訓練農業推廣基幹人員 本縣因過去鄉村文化水準較低，故進幹練之鄉村領袖，極感缺乏，且幹部決定一切，無適當之人才，則機構無由靈活，農業計劃無由實現，故本實驗縣設立之始，即首注意基幹幹部人員之訓練，在中心機構方面，則招收練習生一二人，訓練期滿，升充助理員。在鄉鎮方面，則訓練農事指導員六五人，經濟幹事五〇人，分負各鄉村推廣工作之責任。

2. 實施農業推廣訓練

A. 訓練農會職員及會員 本縣訓練農會職員以利用每月舉行之農會幹事會議及議長會議時附設，由輔導人員實地關於推行業務方法

訓練，訓練會員則係於農閒時，或舉辦重要業務之前，（如推廣堆肥、青粉、水稻苗種等）針對實施業務要點，舉行一至五小時之短期訓練。兩年來共計舉行一〇二次訓練職員及會員達二二七八人。

B. 訓練少年務農團團員 少年務農團之訓練，分精神訓練與技能訓練兩種，前者由各鄉中心學校輔導主任及勞作教師兼農事指導員負責實施；後者則利用各團員在校中勞作時間及各種例假日，由推廣工作人員依照預定業務計劃辦理。兩年來共舉行四九次，參加訓練人數七八一人（每年參加一次則作一人計算）。

丙、舉行農產展覽會 本縣於卅年一度舉辦全縣第一次農產展覽會會期四日，參觀人數達三、八三五人。展覽會除由各鄉農會各鄉農友徵集外，並廣西賓陽縣試驗場廣西第三區農場，廣西省立康遠林場及恩恩棉業推廣區等機關，分別借用各項作物產物產物產物等標本，運會展覽，全部展品共六千餘件。會中曾徵集農產產物等標本，贈獎品獎狀三百餘件。展中展最能引起農民興趣者，為本縣推廣之約克重桂林第一代雜種豬，三區農場之美國玉鹿小麥植株，廣西農事試驗場之玉米脫粒機，以及本縣推廣之水稻良種，早禾一號，北平鴨花椰菜及標本中之美國玉米等，各農友均紛紛請求推廣。

D. 聯絡各鄉中心學校實施推廣訓練 本縣為普及農業生產教育，提高鄉村農業文化起見，特聯絡各鄉中心學校派員協助講授農事課程，設計指導各校農事實習示範，並輔導舉行關於農業問題演說競賽，其成績優良者，由縣附給獎品。

丙、業務推廣

業務推廣，可分為下列各種：1. 推廣水稻良種 2. 推廣植棉 3. 推廣甘蔗 4. 推廣小麥良種 5. 推廣青木 6. 推廣自給肥料 7. 推廣雜糧 8. 推廣堆肥 9. 防治牛痘 10. 防治病虫害 11. 推廣冬作 12. 推廣甜水 13. 推廣農業生產貸款 14. 辦理公共衛生 15. 舉辦各種調查等。目前推廣工作，關於各種推廣，限於資金人才以及天時等限制，尚未能普遍推廣，惟在示範效果，有時收效頗宏，大受農民歡迎，紛紛要求推廣。

西南骨粉廠近况

顧雨着

一肥料為植物之養料，養分不足，生長萎縮，營養失調，長成不良，皆足致欠收之故。本省地瘠糧薄，產量低微，故增給肥料，實為促進農產最有效之方法。年來糧食缺乏，軍需民食，莫不恐慌，政府之於糧食，不惟最關心之，且最注意，管理調節以濟標本，增加生產以濟本，對於肥料一項，尤多留意，如貸款以充農購肥料之資金，擴充肥料廠，提倡堆肥，以求農村肥料之自給，用意至美且善。無如數年於茲，成效殊不甚預期之宏者，蓋推廣堆肥與堆肥則農民之習慣難破，貸款購買商品肥料，則以油坊之廢渣——餅餅——供給有限，未能適合需求，貸款雖足促消耗者之選購以抬物價，殊未達到增給肥料之目的。故欲求農用肥料之增給，必先增產肥料，欲求效果之顯著，則以推廣含有土壤內最缺乏要素之肥料為主，本省地質貧瘠，尤乏磷酸，而磷肥之供給獨付缺如，考磷肥之來源，可得自煤礦，鋼鐵廠渣，獸骨等之中，惟此海岸封鎖，西河諸省又未發現上項礦苗之際，則惟有獸骨為目前備有之磷肥原料，於是西南骨粉廠乃首創，蒸製骨粉，以策應政府增產政策實施之需，並製精細骨粉，以供冶鍊工業鑄件表與堅化之用，藉充國防工業之原料。

西南骨粉廠，於去年十月成立，設於桂林北門外教化岩，取逐漸擴充之方式，本種極生產協助政府，促進農業生產之宗旨。其初，設備未周，僅有蒸鍋一座，不精工本，產額寥寥，以期屆時供應冬作之肥料，並作本年推廣之準備，十一月間僅產骨粉百担，十二月逐步改進，以原有之設備增加產量五成，準備四月，現已購具規模，計有蒸鍋爐場，磨粉工場各一座，蒸汽鍋一座，蒸鍋六具，碎骨機及磨粉機各一座，動力設備全套，該廠內設主任技師兼經理一人，工務員

三人分掌蒸製機動力各部，技工二十人，月出品三百餘担。

骨粉肥料為廣西增加農產不可缺之肥料，該廠創設以來，歷承廣西省政府合作金庫暨農林場之提倡訂購推廣，該廠雖抱薄利主義，無如百物飛騰成本昂貴，貨價已自每担七十五元增至一百二十元，且仍有繼續上漲之勢，前該廠設備未週，多用人工，產量有限，故成本高昂，現雖設備擴充而生骨原料倍增，且購買非昂，照現價估計，每担成本已達一百三十餘元，成本計算如下：

- 生骨（二担製骨粉一担） 九十元
- 煤電人工 五十元
- 機器折舊利息稅 十元

該廠雖具促進農產之熱忱，無如骨粉價格高出農民所習用之花生餅渣四成之參，雖其效力懸殊，推廣仍恐不易，考骨粉成堆之高昂，固由百物飛騰，且獸骨之增價與缺貨，實為其中主要原因之一，但我國農民向無施用骨肥之習慣，其所以然者，蓋由於倫道資難存以致之，此實有待我政府嚴令禁止，藉爭我後方僅有一些之磷肥原料也。

推廣骨粉，必須抑低成本，原料方面固有賴政府嚴令禁運獸骨出口，以爭取原料之供給，並廣收收購原料區域。製造方面，尤須作具經濟合理之經營，如：一、擴充二十四馬力鍋爐一座，以裕蒸汽之供給則可以增加產量，設每月產量四百担，即可節省加工費三分之一。二、提取較骨粉更有價值之骨髓，三、利用較好之骨料，製造骨機工業品，四、利用骨油，五、製造骨炭以供醫藥及製糖業之用。現該廠正分期改進，尚望金融界予以援助，庶幾減輕骨粉之成本而收大量推廣於農村之效，此於糧食增產實利賴之。

本省農業消息彙誌

本省農田水利辦理近訊

農田水利這件事，過去甚少人注意，大多數是農民，還是靠天吃飯，在雨量平均那年，可望豐收，安然無事，否則要鬧饑荒了，我們這樣靠天，祇望風調雨順，來決定我們每年的命運，那是不行的，我們還是要做人定勝天的辦法，來解救我們的困難，利用近水灌溉附近田地，農民也有他們的法子，每到鄉下見到這些水車水塘水壩等不是嗎？但是力量太少，能灌溉的面積不多，我們總要使用新的辦法，能够使隔水遠的地方，仍然得到水用，那麼，過了九旱之年，我們不致完全失收了。我們高着增加糧食生產，對於此事萬不能忽略的，況且本省河流縱橫，支流甚多，最適合於引水灌溉，政府年來非常注意農田水利的興辦，所以在廿七年即着手作普通調查後，就確定進行的方針，同年五月又與農本局商訂二百五十萬元的貸款，作為興辦農田水利之用，本年春間，政府為着積極推進灌溉工程起見，又再與四聯總處進行商訂一千萬元貸款的合約，惟是本省辦理農田水利的當局，以為將來實施工程的時候，所需經費很多，且值現時物價逐步高漲，以一千萬元的貸款，實不敷分配的，現在按各項工程情形，重新估計需工費約達五千萬元，始能完成目前擬定開發各處水利工程的計劃，因此就有一個五千萬元貸款的倡議，這個貸款的數目，我們不要嫌他為多，照當局的計劃，較大的灌溉工程有二十處，灌溉面積約五十八萬餘畝，共需工程費約四千三百五十五萬元，較小灌溉工程有十九處，灌溉面積約五萬七千畝，共需工程費約四百四十二萬元，其餘準備以二百萬元轉貸與民衆自行興辦小型灌溉工程之用，此種小型工程亦有二十餘處，灌溉面積約二萬餘畝，以上三項共計需工程費四千八百九十七萬元了，但是我們收益決不致虧本，照以開發六十五萬餘畝面積灌溉工程，每年增產產額可得一百五十餘萬担，以現值每担五十

元計，那就可得到國幣七千五百餘萬元了，以一年的增利便可還本息有餘，現在將辦理水利情形寫在下面：

本省在廿七年春間，就擬定第一期農田水利建設的計劃，並組織勘查隊，設計測量隊，與及工程處，同時進行查勘測量設計及實行施工，到現在查得可興辦的較大灌溉工程，有四十六處，灌溉面積約共九十六萬畝，小灌溉區六十八處，灌溉面積約二十六萬畝，其較大規模的灌溉區則由省直接施工，計已完成的有荔浦合江水場宜山洛濶渠，田陽那坡，柳州鳳山河，柳城沙埔等五處，第一期工程灌溉面積，共達九萬六千四百畝，用去工程費一百六十三萬元，正在建築中的工程，有荔浦瀧河，恭城勢江，思樂海瀾等三處，灌溉面積六萬五千八百畝，工程費約需一百六十萬元，已測量設計在籌備施工的，有田陽羅桑江田東縣水靈川甘棠江柳城沙埔，第二期工程，上林清水工程，玉林橫橋江，修仁黃洞河，蒙山二渡河，桂平獨流江，全縣廟頭江，隆安喬建那車鄉，榴江德容石榴河，宜山洛濶江，南甯西雲江，鎮山恩恩江，田東引響水渡，鍾山附城吉甯鄉十七處，灌溉的面積約四十二萬二千一百二十三畝，約需工程費一千九百九十七萬元，至於小灌溉工程共有二十一處，灌溉面積一萬三千一百七十五畝，均為各縣民衆請求貸款自行興辦的，此外還有具興辦價值由省府令各縣辦理的，有十九處，灌溉面積約五萬七千二百畝，惟此項工作以各縣財力籌辦的缺乏，多未能興工，是一件憾事，其大關於管理方面，如已完成的灌溉工程有荔浦合江水場，田陽那坡工程柳州鳳山河工程，宜山洛濶渠工程，柳城沙埔河第一二期工程及本年年初完成的有荔浦瀧河工程，恭城勢江工程，思樂海瀾渠工程三處，每處設一管理處，其重要的工作，是查勘灌溉區工程，分配水量，徵收水費，紀錄灌溉雨量，測驗水源流量，登記農作物之種類收益等事項，茲再將三十一年度擬施工的各灌溉區工程列表如下：

三十一年度撥施工程一覽

工程名稱	撥款數	工程費	總計
1. 恭城新江工程	一四、五〇〇市畝	八五〇、〇〇〇元	九九四、〇〇〇元
2. 荔浦新江工程	一四、五〇〇市畝	八五〇、〇〇〇元	九九四、〇〇〇元
3. 潯陽新江工程	一四、五〇〇市畝	八五〇、〇〇〇元	九九四、〇〇〇元
4. 田東新江工程	一四、五〇〇市畝	八五〇、〇〇〇元	九九四、〇〇〇元
5. 田東新江工程	一四、五〇〇市畝	八五〇、〇〇〇元	九九四、〇〇〇元
6. 藤縣新江工程	一四、五〇〇市畝	八五〇、〇〇〇元	九九四、〇〇〇元
7. 柳城新江工程	一四、五〇〇市畝	八五〇、〇〇〇元	九九四、〇〇〇元
8. 上林新江工程	一四、五〇〇市畝	八五〇、〇〇〇元	九九四、〇〇〇元
9. 玉林新江工程	一四、五〇〇市畝	八五〇、〇〇〇元	九九四、〇〇〇元
10. 修仁新江工程	一四、五〇〇市畝	八五〇、〇〇〇元	九九四、〇〇〇元
11. 蒙山新江工程	一四、五〇〇市畝	八五〇、〇〇〇元	九九四、〇〇〇元
12. 桂平新江工程	一四、五〇〇市畝	八五〇、〇〇〇元	九九四、〇〇〇元
13. 全縣新江工程	一四、五〇〇市畝	八五〇、〇〇〇元	九九四、〇〇〇元
合計	計二九六、一三三市畝	一四、四六五、〇〇〇元	一五、八〇〇、〇〇〇元

附註：省府卅年度內與四行聯辦撥訂農田水利貸款一千萬元卅一年度撥與辦之工程費由此貸款內撥充

本省整理倉儲與防止積谷損耗

谷倉是件普通的事，各地設立的很多，遇有豐收時候，就把餘剩的谷儲存起來，預防荒年時，拿來調劑民食一種未雨綢繆的善法。現在我們所要說的是谷倉的整理與防止積谷的損耗。本來谷倉管理不善，不但損耗積谷而且積谷常有霉壞影響軍糧民食，至為重要。積谷霉壞為常有之事，即如我們有時買不到好的米吃，總會說「吃倉米」一類。所以凡是倉米都給人們一種不好的印象，這並不是不好的谷才儲在倉裏，其實那因谷倉沒得到合理的管理，致使好好的谷儲在倉裏

多數變為壞谷。其次再說到積谷的損耗，也是一件值得注意的事，普通管理谷倉的人，甚少顧念及這種損耗，總以為一個大倉裏幾萬千担的谷，少了一些也不覺到多大損失，任從虫鼠損耗都司空見慣不經意的事。但是我們應留心一統計每年中，被鼠損耗倉內積谷的數量一定大有可觀。再以多數的谷倉來平均計算，此種損耗的數字，必令人吃驚不少的了。若我們回到糧食的艱難，不應該暴殄天物的話，則整理倉儲與防止積谷損耗為切不容緩的事，況當此抗建時期，增加糧食生產尤為增加抗戰力量，整理倉儲與防止積谷損耗，也和增加糧食生產一樣，為重要的工作，因此年來政府對此事提倡不遺餘力，三十一年度擬定的整理倉儲及防止積谷損耗實施計劃綱要如下：

- 一、實施區域
 - （一）本年度仍暫定第一、二、三、四、五、六、七、八、九等九行政區所屬各縣市為實施區
- 二、實施事項
 - （一）倉庫合理修建
 - （二）倉儲合法管理
 - （三）防止蟲害
 - （四）防除鼠害
- 三、工作人員
 - （一）省專業督導人員
 - （二）區督導員
 - （三）縣指導員
- 四、經費
 - （一）省方負擔
 - （二）區署負擔
 - （三）縣方負擔
- 五、預期效果
 - （一）建修合理標準倉五十所

(二) 處理積谷一百五十萬市担減免食糧損耗八萬市担
 (三) 每架補鼠器平均捕獲四十頭二千架共計八萬頭大小鼠各半
 每頭每年平均食谷以最低限度計五市斤合共可減少積谷損
 耗在四千萬市担以上。

對於本年度實施計劃綱要，我們算是得到概略，還有關於實施事
 項，我們須有深切的明白。

1. 倉庫怎樣算合理修建？倉庫修建的改進，就是免除積谷損耗的
 根本辦法，合理的修建，就是要具備防熱、防溼、防虫、防鼠、通風
 、密閉等必要條件，其次每所容量，至少可儲谷二千市担以上，建築
 地點須有林木，或山岩等蔽蔽物，而不與民房毗連的地方。

2. 倉庫怎樣算合法管理？積谷的損耗，一方面由於倉庫構造欠佳
 所致，一方面亦因管理失當是最大原因，所以倉庫合法的修護，實為
 改進儲政的要圖，合法管理，就是新谷入倉須要檢定，看乾的溼的混
 在一處，自然易於損壞。再谷堆是容易發熱的，我們想減低他的溫度
 應使用通氣竹筴，按倉的大小，及積谷的高度發插適量通氣竹筴，
 並在谷堆內亦橫插通氣竹筴，兩端通窗外以便換氣須至於倉內如果有
 溼氣，也容易使谷變壞。我們應使用乾燥劑來防止。乾燥劑以生石灰
 為最佳。用法將生石灰盛於麻口紅鉢內，然後置全倉各部。看生石灰
 吸收溼氣而分解，則須勤加更換。

3. 怎樣防治虫害？積谷的損耗，由於虫害也是重要因子。蟲害
 的積谷，大多因積儲過久，才會發生，所以防治虫害第一是推陳換新
 ，即可減少害虫為害的機會。當在青黃不接的時候，我們不妨將倉內
 陳谷貸給農民，至秋收後加息收回，這是很好的辦法。第二是藥劑熏
 蒸，積儲谷內害虫發生猖獗，而倉庫構造具有密閉條件的，一律實施
 藥劑熏蒸。第三是人工處理，凡是未經推陳換新或藥劑熏蒸的積谷，
 須一律全部徹底實施人工處理。第四是粉末防治，凡充分乾燥的積谷
 或已熏蒸及人工處理的積谷，須一律使用草灰、木灰、石灰、或以上
 二種混合粉防止害虫的發生滋殖。

怎樣防除鼠害？積谷每年損耗於鼠害的，實在不少，所以對於
 倉庫修護，必具防鼠設施，如倉庫的窗洞及一切開口處，須全部裝設
 防鼠侵入的鐵絲網，倉門口下部須裝設防鼠板，若終年能使用新式捕
 鼠器械，實施捕殺，則鼠患自然可減少。

上述整理倉庫與防止積谷損耗的實施事項，倘能照樣整理與施行
 自然收效很大的效果，茲將卅年度，各縣標準鄉鎮倉，業經指導修建
 縣份及倉數，積谷推陳換新工作，辦理完竣縣份，及處理數量，積谷
 人工處理，辦理完竣縣份，及處理數量，分別列出以資參考，並作本
 篇一個結尾。

標準鄉鎮倉業經指導修建分佈縣份及倉數統計如下：

縣名	建修倉數	縣名	建修倉數	縣名	建修倉數
蒼梧	二	藤縣	一	興安	一
貴縣	一	臨桂	二	北流	一
永福	一	柳城	二	邕寧	四
容縣	一	桂林	一	龍勝	一
桂平	二	靈川	一	柳江	二
全縣	二	平南	一	三江	一
玉林	二	武鳴	二	鎮山	一
貴源	一	平樂	二	荔浦	一
藤仁	一				

積谷推陳換新工作辦理完竣縣份及處理數量統計如下：

縣名	總產量	縣名	總產量
象縣	二九·五五八·〇〇	蒼梧	六·一一九·二八
金縣	四六·四二七·九八	武宣	一八·四二六·〇〇
桂平	一七·四七六·〇〇	貴縣	三六·六二一·〇〇
橫縣	六·七一·〇〇	永淳	一一·〇〇〇·〇〇
潯陽	一一·二八七·〇〇	藤縣	一〇·一一三·六四
平南	二九·〇〇〇·〇〇	扶南	一·五〇〇·〇〇
同正	二·〇〇〇·〇〇	隆安	一·四五六·〇〇
臨桂	七八·〇五五·四二	桂林	六·二一六·五〇
容縣	三三·八二六·〇〇	北流	二九·七〇〇·五八
靈川	二〇·七五三·五九	永福	八·五六一·〇〇
玉林	一四·九九〇·〇〇		

陳谷人正處理完竣縣份及處理數量統計如下：

廣西小麥之增產

粵人食米北人食麥，因此我國南部諸省小麥之栽植，向不發達，由於環境使然也，本省自洋麵輸入，土麵已被淘汰，農民之種麥者更鮮有之，不過，利用冬閒種植，作為一種農產副業而已，廿七年冬本省實施小麥增產計劃後，小麥栽培面積已增至四十二萬畝，廿九年在桂林設立麵粉廠，廣儲麵粉，柳州南寧兩處亦將次第成立分廠，此後

小麥之利用已不成問題矣。

二 增加栽培面積及預期增產數量

本省提倡種植小麥，係列入提倡冬作物計劃，每年冬作物佔耕地總面積逐年增加，而小麥所佔冬作物面積亦隨之廣，計二十九年全省一百市縣，種植小麥面積為七二·二二七市畝，三十年度據已有報告可種之四十六縣種植面積為八〇九·八七四市畝，年來本省利用一季稻冬閒田，以種植小麥，尤易推行，故本年度增加小麥種植面積計劃指定全省各縣，凡屬一季稻田，均為實施區域，並預期本年全省提倡冬作物面積，規定為一〇〇〇·〇〇〇畝，比去年約增增三分之一面積，以小麥佔三分之一計，全省約可達一·六七〇·〇〇〇畝，至少可得小麥一·三三〇·〇〇〇担。

三 推廣小麥良種以增進小麥產量

關於小麥育種事業，至最近數年始開始推行，雖有特人行種三九〇五號等可以適宜桂北一帶栽培，產量品質均較勝於本地種，惟數量不多，故小麥品質仍待改良，因此本省又曾與鄰省試驗種，其辦法分為小麥異區品種比較試驗，藉以明瞭各品種之適應性，俾作將來進行良種推廣時之參考，由廣西農事試驗場將該場歷年育出之純系及外來引進之品種計三十六個用六乘六二向二稟擬復因子計分佈沙塘，宜山，桂林，桂平，南寧等五處舉行，據報成績良好；其次是小麥良種示範與繁殖，係選取廣西農事試驗場純係桂三九五及外來行進品種美國玉皮二良種，先在臨桂宜山兩縣舉行示範，一方在廣西農事試驗場先事繁殖，如示範結果良好，即進行推廣。

四 防治小麥散黑穗病以增加小麥產量

防治小麥散黑穗病，為推廣小麥育種工作，蓋小麥之散黑穗病為害甚烈，若稍失於防治，則收穫減少，甚者減去百分之五六，本省對於小麥散黑穗病係採用溫湯浸種防治法，因散黑穗病之發生與否，平均損失達百分之五十，省農事試驗場會派員前往進行溫湯浸種，以減輕明年

小麥之損失，奈因播種，時已遲過，俟到建目的地，農民多數已播種完畢，故政府應乘機推廣永級永播等四種處理麥種，以作示範性質，藉穩定農民之信心，俾防治推廣時易於推動。

五、雜糧

本省麥作增產推動，尚在初期，年來僅能促進小麥栽培面積，與單位面積收穫之增加，及良種推廣之試驗，但經過期間不無困難之處，如防治小麥散播雜糧，一般農民多存懼心理，深恐有損麥種，不肯接受處理，因此影響增不少，所幸本省各大城市麵粉廠次第成立，所需小麥有求過於供之勢，小麥既有銷路，農民自樂於栽培，所以麵粉廠之設立固可挽回不少漏卮，同時亦可鼓勵小麥增產也。

四、農管處提倡種豆工作狀況

本省種豆包括提倡冬作計劃內，為利用冬季農暇勞力，以求增加生產也。至於本省提倡栽培冬季作物，始於民國二十七年以後，查本省人力向感不足，抗戰以來受徵兵徵工之影響，更形缺乏，若欲於夏季農事緊張之時，提倡種植水稻，而其他當地夏季主要作物以外之作物，頗難收效，為兼顧實際情形故種豆仍列入提倡冬作物。冬季種豆面積，年有不同，二十九年度全省一百縣市，栽培豌豆面積五萬三千六百三畝，蠶豆面積一八〇、六三〇畝，至三十年度在提倡冬作物部門內，則規定豌豆及蠶豆種植面積為二、一〇〇、〇〇〇畝，並限期可得豆一、六八〇、〇〇〇畝之收穫額本年度提倡種植豆類，仍不加重夏季農事為原則，惟擬規定冬作物面積百分之二十種植豆類，以第一季早播水稻區域，可種植綠豆或泥豆，其餘一播或二播或三播水稻區域，可種植蠶豆。茲將二十一年度提倡豆類種植辦法錄後，以供參考：

廣西省二十一年度提倡種豆實施辦法

一、種豆種類：為使不加重夏季農事起見，提倡種植秋初播種之綠豆或泥豆（又名個豆）及冬初播種之豌豆或蠶豆。

二、宣傳：編印種豆淺說，說明種豆之利益，與各豆之栽培方法。

三、區域：斟酌各縣之情形，規定種豆之面積，佔其冬作物面積百分之二十。全省總計約可種二、一〇〇、〇〇〇畝，第一種水稻區域，如在第一區臨桂等十縣，第二區平樂等十一縣，應多種綠豆或泥豆，其餘一播或二播水稻區域，宜多種豌豆或蠶豆，至於蠶豆應種於雨水充足土地肥沃之區域。

四、種子之籌備：種子以農民自製為原則。貧戶中如有無法獲得或購買種子時，應於四月以前以前以於登記冬作物時，由縣鎮公所呈報縣政府，向隣縣採購或與之，如縣無法購得種子，則呈報省政府辦理，呈報時應不得遲過五月杪。

五、登記復查及抽查：同提倡冬作物實施辦法。

六、經費：假定種豆面積百分之二即二、一〇〇、〇〇〇畝，須由公家代籌種子（每畝平均需種子三斤，每斤價值以一元計，約需種子六三、〇〇〇斤，需購種費六三、〇〇〇元，包裝及運輸費又約需七、〇〇〇元，合計七〇、〇〇〇元）所需經費如下：

1. 購種借款（向銀行借利息以一分計） 七、〇〇〇元
 2. 購種運費 三、〇〇〇元
 3. 包裝及運輸費（假定由公家代付） 七、〇〇〇元
 4. 其他費用（在提倡冬作物經費項下開支） 〇元
- 共計 一七、〇〇〇元
- 七、人員：由提倡冬作物部門人員調用。

五、南甯的春耕

初後的南甯經過了一年餘的慘淡歲數，雖然恢復了昔日的繁榮，然而劫後畢竟是劫後，無論在農村或城市都還剩著無可掩飾的冷落蕭條。尤其在農村，房屋被燬了，田園是荒蕪。雖然經過了這年多的休養生息。可是早就經濟枯竭的農村，在這短短的時間那談得

上生產和復興呢？所以目前的南甯農村隨處看到的無非是一片支離破碎的景象開闢的不外孤苦零丁哀號無告的呼聲他們正在迫切地等待這救啊

現在已是四月初旬了。正是南甯春耕的時候，可是他們沒有了耕牛。缺乏了農具。十之八九的農田還是讓它整塊的生着草靜靜地躺在春的原野上。他們除了眼巴巴的望着節節的溜過野車的欣欣向榮外再也沒有其他辦法。

爲了解決耕牛以利春耕起見。最近由南甯軍警學各界發動了一個協助春耕的運動。從十號起。他們分成若干助耕隊分頭到各鄉村去作實際的協助春耕。他們的工作當然是除草啊犁田啊翻土啊可是他們的犁田就够生色辛苦了。他們以人代牛拖着犁田走無犁的則用鋤頭一下一下的把土翻起來。祇要你每日到田野去一看。就會看到他（她）們無不氣喘汗流的在辛苦地犁着鋤着。他（她）們爲了拯救農民。復興農村更爲着增加戰時糧食支持長期的抗戰。他（她）們不辭勞苦勇敢的和自然鬥爭實在有驚天動地的偉大的。

除了這種切實的協助春耕外。政府也迫切的舉辦了耕牛貸款。據報省政府已撥四十萬巨款至以利民購置耕牛。此外省合庫亦早已頒發社員聯合購買耕牛貸款辦法。現爲庫正積極派員下鄉指導各社申請借款。這真是農民的福音啊

不過目前這種運動雖然展開。政府的貸款也見諸實行了。但是區區地方遼闊。各處需要相同。如不能普遍協助。似屬無效。而政府之區區貸款。際此牛價昂貴之時亦嫌不够分配。所以這兩種辦法的收效如何。現在尙未敢預測呢！

六 沙塘農民聯歡會消息

國立廣西大學農學院，與廣西農事試驗場，中農所廣西工作站，廣西省立高級農業學校等機關於二月二十一二十二兩日舉行第二次沙塘農民聯歡會，是日（廿一日）天氣陰晴，沙塘道上，車水馬龍，行人接踵，農夫耨耨，或扶老攜幼，或肩挑產品，參與競賽，所有比賽物品

均集中於農事試驗場新禮堂，農產品如稻穀，木薯，紅薯，甘蔗等，工藝品紡織品，及農產加工品等，無不俱備，陳列品則分佈於農院

陳列室，研究室，及農事試驗場之種子室，棉作室，糖廠，排列成一直線，於農院陳列者，畜牧獸醫展覽室有畜畜各病解剖說明模型，馬牛年齡判別方法，理想畜舍之構造，以及畜病應用藥劑等，森林展覽室則陳列各種蔬果品種，及加工品，至果樹各種採接方法，以沙田柚爲代表，另室陳列展覽，由沙田柚之繁殖，接種起以至管理，收穫，加工製造，營養價值之分析，病害之防治方法，及貯藏等，次序雖然劃分，并張表以資說明，故獲得各觀衆好評，新禮堂除陳列比賽品外，更有各種獎品陳列，其中如農家用品，鏡框琉璃珠項鍊，美不勝收，中以李主任之「富饒豐衍」張長官之「產品優良」，黃主席之「富國裕民」等獎品，最足珍貴，此外爲農化學館展覽，多關於土壤之種類，成份，分布，肥料之種類，成份，用途，及其使用方法等，農藥而展覽各種優良品種，不下百數種，又最饒興味者，爲捕鼠器之陳列，各部構造均書明於圖表，其使用方法又詳爲解釋，棉作室則陳列棉之用途，優良棉種之記載，選留，與推廣，糖廠全部開放，使參觀者得以明瞭製糖之各部過程，以上各處展覽室所陳列各種展覽品，均有專人負責解釋，觀衆之疑問，參觀者莫不稱便。

會期中，兩日晚均有電影放映，觀衆極擁擠，二十一日有農民舞獅表演，二十二日并有機器犁田表演，均極精彩，比賽成績評定，以農作，園藝，獲獎最多，二十二日下午三時由尹專員給獎，熱鬧空前之農民聯歡會，於是閉幕

本省麥作增產推動，尙在初期，年來僅能促進小麥栽培面積，與單位面積收穫之增加，及良種推廣之試驗，但經過期間不無困難之處，如防治小麥散黑穗病時，一般農民多存恐懼心理，深恐有損麥種，不肯接受處理，因此影響產量不少，所幸本省各大城市麵粉廠次第成立，所需小麥有求過於供之勢，小麥既有銷路，農民自樂於栽培，所以麵粉廠之設立固可挽回不少漏卮同時亦可鼓勵小麥增產也。

農業新聞

三十一年三月一日至三月三十一日

一日

桂省社會處地政局今日均正式成立。

非常時期地價申報條例粵省府飭各縣一律遵行。

黔田賦管理處考核各縣成績。

本年各地冬水充足，小春可豐收，尤以四川情形最佳，春節瑞雪

普及各地，對農作物之生長裨益甚大，且今年川省薈地推廣收穫定可

增加，現各地田間豆麥初長，已青青遍野矣。

農業改進所所長孫恩慶來長九日召集長沙，衡陽，常德，武岡，

芷江，等縣督導區主任舉行稻作會議對於本省稻作改良及糧食增產等

工作有所決定。

二日

粵北農田水利局貸款施工第一期完辦樂昌等區。

贛省府在贛東設立耕牛改良場，藉謀改善規定各海鎮每年舉行統

牛比賽一次，并以此事列為年終考績之一種。

三日

中央收購湖南省餘糧規定六百萬担並另以川匯交換百萬担。

桂高級機關組織糧食管委會明日召集金融界商借款購糧事宜。湘

建設廳通令普遍造林。

桂省府紀念馮黃主席指示地政社會工作影響羣民任宣誓就職。

桂黨政軍當局商討糧食問題決加強糧食公店機構。

桂林本屆三八節擴大紀念，各鄉鎮開婦女代表會。

四日

取締桂林市糧食囤積。

五日

銀行今後業務漸重農貸。

糧食增產督導處桂省府正籌設中。

龍州歸橋村開始繁殖羶召集回國僑胞。

湘省府通令禁偷種煙苗。

粵合浦沿海地區頗適宜栽種，特定在合浦境內擇地設立國營農林

場一所，專種樹膠及金雞納等樹木，全場面積預計十萬畝每年經費

定十二萬元，現農林部已派出負責人與粵省府接洽。

滇緬蠶絲研究所彙報已出版。

農林部禁止各省砍伐桐林。

桂省荒山荒嶺派賦，財部核准減免。

桂省田賦徵實居全國第二位。

兩浙鹽務管理局奉令自本月一日起實行食鹽官方專賣，已擬定原

則，以縣之區署（或區公所）為標準，每一區署開設一店，全區編定

劃一標準倉價。

陳策等發起組織農業生產公司以救歸僑。

六日

農民銀行舉辦節儲互助會。

桂植樹節辦法規定。

桂市金融界增加糧食公店貸款五百萬元以收購餘糧平價出售。

經營耕作備屬，可請廣東省行貸款。

粵省田管處通令各縣徵實務須便民抄納如有困難應速改善。

廣西省政府頃公佈不產稻之地區，田賦徵實及軍糧徵購可以法幣

折交，并免收預納費。

桂糧食管委會昨商討貸款購糧問題，本市金融界均表贊同。

據粵勸成語記者保存合作社與鄉鎮合作社以期以三年完成在今年度預

計成立鄉鎮合作社四萬餘個明年年度成立保合作社四十餘萬。

浙省建設廳定於三月十一日在麗水舉行合作座談會。

滇田賦經征機關應速接日報，由田管處印發表式。

昆明糧食調節局昨日起供銷食米機關，市民購者甚多。

七日

緞西鼠疫流行榆林各界開防疫會。

桂地價申報將於五月間開始先辦龍津等三縣。

吳覺農談茶葉暫緩專賣，茶研所由復縣遷崇安。

各省土地陳報限本年底辦竣。

粵省令各方今年植樹競賽辦法規定十日至十二日為種植期。

社會部擬定合作社供銷糧食辦法。

粵全省農會今年八月中成立。

粵糧不虞缺乏，米廿餘萬担在運粵途中。

桂林市政府為確實明瞭全市糧食供應情形并防止囤積居奇起見，擬舉行抽查。

八日

粵省軍費已獲九十七萬石，暫欠改期一月起征實。

粵民團限令鄉鎮徹底剷除煙苗。

粵省聯運管理處，茲經決定在卅一年度完成全省八大幹線計劃。

豫農業改進所為改良本省棉種，現正推行斯字棉。

龍游推廣農業組增加農業促進會。

桂平價米民衆購一五〇元機關團體再加十元。

九日

粵省糧食價格漸趨平穩。

梧州米價每市担售至國幣二百元。

十日

粵省合作放款去年逾二千萬元。

樂昌合作實驗區推廣業務。

滇附省九縣設立糧食供應站，收購市面米糧，並管制出境，合法運銷者須領運銷證。

滇南省銀行本年農貸區域計有鶴山，濠植，慈利，太庸，石門，

南縣，華容，乘江，瀏陽，岳陽，安紀，益陽，宜章，桂陽，桂東，臨武，邵縣等十八縣貸款總額預定為一千五百萬元。

湘糧政局開放瀘湖產米區，糧商又大舉活動，湘江船隻均為彼輩雇往瀘湖運糧，連日河下糧船到者絡繹不絕，米價平穩。

政院對湘發放農貸三百萬元，計長沙一百萬元，由中農行辦理，湘陰，岳陽各一百萬元由中國銀行辦理。

天蠶絲為粵省特產之一種，近因木材價格高漲，因而將樟木栗樹，楓樹等斬伐，天蠶食料遂告缺乏，農局力謀復興。

十一日

桂土地陳報督導網六組，包括臨桂等六十縣。

桂新行政區專員兼司令人選，省府請政府簡派。

十二日

全國田賦徵實本屆總成績可達九成徵收工作極待改進。

英國小麥二萬噸運土。

桂今年糧食增產經費，中央已撥助五十七萬元，工作人員將酌量增加。

增加。

美國糧食停輸法屬北非。

松陽實驗國民教育，教部撥款兩萬元交湘湖師範辦理。

浙各縣鄉保造林，本年應定據點造林，省會今舉行隆重植樹式。

行政院昨日下午招待記者，由水利委員會委員長陳篤弼報告水利

近況：各水利機關之工作，悉以適應抗戰建國為目標，總其大要，則

為興辦農田水利，開發航運，整飭江河修防，開發水電，同時並注重

水文測驗，水道測量，及水工試驗等基本設施。

粵糧政局計劃平抑糧價，作有計劃平糶。

桂米價突漲達二百四十二元。

黔嚴禁囤積糧食，吳主席令認真澈查。

滇黔鹽政觀察室已正式成立辦公。

十三日

昨晨雨中紀念「三一二」總市二萬人口參加補行第一屆農民節紀念大會。

浙青年團保安團昨日在金華植樹省農改所即發植樹須知。

粵省府通令補助墾荒貸款息。

昨日植樹節陪都各界舉行植樹典禮。

十四日

浙農田水利貸款四百萬元，衢縣和平塘開始疏浚，龍游東西鄉計劃開墾。

松陽赤川鄉合作社創製標子粉可充食糧。

四聯總處決定本年農貸辦法，各省農貸分聯合及分區辦理，農貸人員協同推行農村儲蓄。

川鹽易米開始進行。

鹽務局平價配銷粵北各縣食鹽每人每月九市兩發配。

粵省收各雜僑次在樂昌建築樂備新村，大批技術僑工將担任國防生產工作。

贛南農業建設進展甚速，本年實施事項已詳細規定。

桂米價日漸高漲油粘米已達二百六十八元，糧政局函謀向外採購。

桂田賦征實成績優異獲八十五萬担。

十五日

粵翁源擴大春耕墾殖。

粵茂名省行開辦春耕貸款。

桂市商會代辦食米辦法，業經核准。

桂省糧食增產預計四百萬担，增產計劃規定九大要務。

桂林農業經濟研究會請明日舉行。

龍游土地陳報成立編查隊。

川省糧食增產推廣兩季稻。

湘省府通令禁止宰運耕牛。

滇建廳積極推廣棉種，棉作試驗場二，推廣所四，開遠木棉展覽會，今日開幕。

十六日

全國行政機關本年度中心競賽工作，為戶，地，糧，財，四方面，有關各部門，均已具有相當準備，地政為本年度新政，土地陳報及地價申報競賽辦法正擬議中，糧政方面本年度因商購數量增加，各項法則將有相當變更，力求不苛不擾。

滇省水利局修濬河道。

十七日

桂海米粉入城米價突趨跌落，荔浦米三千石運抵桂。

中國茶業公司為推銷茶葉內銷及外銷，廣西方面除在桂市儘量設立推銷處及分銷處外，並將擴展至各縣，大量推銷，又該公司在廣西八步設有試驗茶場成績甚佳。

桂林農業經濟研究會議於昨日上午在省合作金庫舉行，討論實物貸款問題，定下星期一繼續討論。

桂省糧政局建立糧食運輸機構在各區設辦事處在湘省設採購站。

桂省三江，上林，思恩，靈川，橫縣，來賓六縣各籌設縣衛生院一所。

川省徵實，本年度辦法在商討中。

陝省黑惠渠工程告竣下月放水。

邵陽糧食會議昨日正式成立，決集資百萬元採購穀米。

昆明售米處已有十一所，仍擬設法增設。

中英庚款會在滬設立之中國蠶桑研究所，最近出版蠶繭，此為西南蠶桑研究第一次之書面報告。

農林建設座談會沈部長發表發聲詞，今天主題是交通事業。

贛通飭各縣在近期創辦植樹造林區。

十八日

渝立約購米下月初實行。

珠江水利局籌治梅河。

桂糧食交易公店發給購米證以便各市民領購米，先發給抗戰軍人家屬。

桂省農會昨日下午二時召開農業經濟會議，討論農業推廣，貸款問題，對於中央補助本年一千一萬農業推廣貸款共二百萬元，應如何支配動用，討論頗久。

華僑整殖團在粵成立，將以萬安，泰和，吉水，安福五縣荒地為整殖區，聘從泰和，中村廷朝等處荒事整殖。

粵地政局舉辦全省地價申報先設東西北江兩路四申報處。

廣東省銀行在各地放實物。

珠江水利局整頓江上游第一類工程已在實施中。

桂糧食公店改善糯米雜糧，實監事會昨決議，資本增加一百萬元，增加專權定價，每穀一石三十元。

湘省本年度征實辦法，各縣應量分級採購，預計可得一千萬担，贛去年征實成績良好，原定總額為一百八十餘萬担，截至去年底止，據報已實收一百六十餘萬担合總額九成以上。

桂糧政局撥米二萬石供應桂市。

閩省官為擴大生產，特提出每一農夫多種十畝田，每一婦女多紡兩斤棉花兩項。

粵省參議會決議省府飭屬切實推行新度量衡，實行墾荒救僑；辦水利增產，

南非聯邦實施統制糧食。

財政部頒布報告財政重要措施，運用貸款加強稅收，管理，舉辦專賣，接管田賦征實。

廣省立農林場在會理設立分場，用作中美棉之宿根栽培，及木棉栽培之試驗所。

桂糧提煉酒精，實試驗成功，設廠製造。

粵代用糧建局長康實應任職，力求供應不缺與糧價平穩，康氏

日前出巡川西查察趙鎮等地，視察糧食市場近況。

二十日 土地陳報，各省辦理情況(一)湖南省係用編查陳報合一辦法，定有三聯陳報單正推行中(二)陝西省亦用編查陳報合一辦法，惟手續與湖南不同，以陳報冊代替領戶冊(三)甘肅省第二期訓練人員已畢，各縣正在開始辦理中(四)江西省分三期訓練，各級幹部三日起開始工作(五)廣西省亦在加緊實行中，平均每縣經費十餘萬元云。

對吳主席赴貴定，在龍里時，指示造林，詳詢當地民衆疾苦。湘省府常會民政廳第四科裁撤，各縣農業機構改組。

糧商登記規則，糧食部以部令公佈，糧當局已遵令辦理。粵救濟歸餉，撥米二萬石，並設家屬貸款。

糧食部以通令各省市，今後糧糧建倉不得強佔學校，如已佔用，即退還云。

粵省禁酒 二十一日 甯波米價狂漲，評價每石二百元，無米可糶，現暗盤已漲至四百元。

廣州米荒，每元僅三兩。

贛肥料廠開辦試驗區。

學租征實不得少於正產總額十分之三。

擴大規模改良茶產，潘宜之抵贛視察。

粵糧食政策見成效，米價漸趨回跌，澈底執行糧食評價尙有困難，最近人口增加不致影響糧食。

桂糧政局增米四萬担，即將源源運桂，交易公店增加股本。

粵西糧務局局長談限制購鹽，每人准購二市斤。

廣東省銀行增加各縣貸額。

長官部電飭所屬，嚴禁米糧資敵，糧食轉運，須有相當證明文件

糧米市價即運桂市濟銷，糧價尙可緩跌。

邵陽等三十餘縣，籌辦土地陳報，即將舉行各項調查。

十七日

湘各縣政府，預撥學校公糧，薛主席嚴令切實遵辦。

瓊斯發表聲明，中國已分期清還美債聯台公司二千餘萬，係用桐

油分期償還。

中國農民銀行土地債券法，國府明令公佈。

桂金作事業三年計劃向遺產之途邁進，合管處正請示中，現擬於

第一年内成立村街合作社二千二百二十二所，鄉鎮合作社一千二百四

十三所，第二年内成立村街合作社二千所，鄉鎮合作社一千一百所，第

三年內成立村街合作社一千所，所有舊社亦分期予以改組，第一，二

年內改組六千五百社，第三年改組五千七百七十社，縣聯合社擬於第

二年內先行組設十八社，第三年内全部完成，各合作社一律辦造產業

簿，舉辦耕牛保險，促進合作教育，擴大農貸範圍，健全合作行政。

粵省田賦管理處積極推行土地陳報，如隱匿不報，決將土地充公

，嚴懲土地陳報者，依法治罪。

粵省力謀增加生產，昨開農業座談會，到會長官及農業專家數百

人，李主席親臨訓示，情形極熱烈。

桂市米價續跌，中等米二百四十二元。

桂糧管區額貸款日內即將簽約，各行貸款款額分配妥當，中央銀

行一百四十萬元，中國銀行一百二十萬元，交通銀行八十萬元中國農

民銀行六十萬元。

二十八日

自選農示範區，中農所在川選定兩縣施行。黔滇農情甚佳，川仍

盼雨。

桂農管處農業經濟研究室成立以後，經將工作計劃擬定完妥，本

年將特別注意於調查統計工作，尤注意於農情報告，及農產市場消息

報告。

印緬事務大臣亞梅利，今日答覆下院議員詢問時，稱印緬之食糧

足以自給。

桂省調察縣區，龍勝合併於義甯，永福合併於臨桂。

二十九日

農林部中央畜牧實驗所所長蔡無忌，上月赴渝述職，日昨公畢，

返抵桂林，據談，該所本年度重要工作事項頗多。

粵當局籌設農田水利處。

外銷物資，限制放鬆，湘江茶貸款，仍按舊例貸放，由省銀行廣

續貸八十萬元，藉資扶植茶農，而維茶產。

田賦經征，經收，或將由財部統一辦理。

贛食鹽專賣即將實施。

三十日

贛省農學院積極推廣稻、棉、麻業務。

三十一日

桂省委會決議調整縣區。雜容，中渡，榴江三縣全部合併為一縣

，縣治設雜容，縣名為潭中，宜北，思恩兩縣合併為一縣，縣治設上

洛，縣名為建洛。

百色梁秀芹等三十三人自動組織女墾荒隊，卓著成績省府特傳令

嘉獎。

桂各縣戶政科暫設設立。

桂農管處關於農田荒山之發放，請願租用，及其他公用管理事項

等業務，准移歸地政局主辦。

本室三月份新到刊物一覽

名	卷數	期數	刊名	卷數	期數
廣西農業	二	五	再生稻研究	(川農改所)	農經叢刊 第十四號
湖南農業	一	九	木村試驗室特刊	(川大農院)	稻作報告 第八種
廣西教育研究	一	九	廣西教育研究		
中農	八	一	農報		
四川合作金融季刊	二十九	九月號	四川合作金融季刊		二、三合
四川合作金融季刊		四、五合	黨義研究		十一
雲南建設		十一	江西合作通訊		十七
雲南建設	(中山大學)	土壤報告 第二十八種	廣西家畜保育所月報		一、二月份
西農		三、四合	農林建設		七期、八期
中農	二	二十二	浙光		一、二、三、十七、十八、十九、二十、六冊
浙光	七	二十一、二十二合	浙光		一、二、三、四、五、六、七、八、九、十、十一、十二、十三、十四、
華農	七	四	文化通訊		十七
華農	七	四	農訊		五
廣西	五	九、十合	廣西		十一

陝西農情	創刊號		國民教育指導月刊	一	六
抗戰時期	四	五、六合	福建農事試驗場場報	一	一
福建省農業統計資料		第三號	東南經濟		十一、十二合
海桂黔滇四省畜牧調查報告		第一號	經濟叢報	四	十二
廣西銀行月報	一	三、六、二冊	廣西銀行月報	二	一
中國工業		二	直接稅月報	一	五、六、七、三冊
地方建設	一	四、五	浙光	八	十五、十六
農林新報		六六六 一一一 七六五 合	農學院訊	二	十九、二十合
財政評論	六	六	行政院公報	四	二十、二十一
農林研究	七	一	農業推廣通訊	四	二

農業推廣通訊 第四卷第三期

小言

農業推廣工作競賽..... 蔣傑(二)

論著

農業推廣貸款之實施問題..... 喬啓明(三)
 耕種貸款之實施問題..... 許道夫(九)
 合作金融的輔導問題..... 蔣叔雅(一二)
 今後我國農業金融之改進問題..... 陳顯光(一六)
 岷江上游森林開發利用與管理問題..... 丁衍驤(二二)
 試論我國標準事業之管理(上)..... 林黎元(二五)

農林知識

專載

桐油之代替品..... 熊啓源(二七)
 油桐選種的理論和實際..... 徐明(三一)
 各種棉蟲對於棉產受損程度之商榷..... 傅勝發 凌傳遠(三五)
 田場面積之大小與土壤保護之計劃..... (三六)
 西北小麥防旱問題之研究(續完)..... 史奇生(三九)
 農業推廣材料初步調查(三)..... 錢淦庭(四一)
 農業建設與工作競賽..... 沈鴻烈(四四)

通訊

江西農業推廣今後應取之動向..... 饒華棧(四六)
 卅一年廣東農業推廣之展望..... 李柏鈞(四七)

訂價：土報紙本全年二元四角
 定刊處：成都華西後壩留莊農產促進委員會駐蓉辦事處

論 文 摘 要

董時進：「戰後的農業」

農業為戰後恢復國家元氣之所賴，農業發展改進當時，故宜在勝利之前夕設農業發展問題。

中國不能稱為農業國家，真正農業國家須自給有餘，倘有大量產品輸出，我國所以被稱為農業國者，乃相對於工商業之不發達，或太幼稚而言。

中國輸出之農產品並無大宗生產，多是零碎的副產品和廢物。或為因國內工業不發達不利用之物，如桐油，豬鬃，生皮，獸骨等；因為人民生活程度低下，無力利用之物。如雞蛋，生絲，茶葉等是，如中國工業發達，人民生活程度提高，必無農產品供給出口。

如何發達中國農業？

- 一、增加糧食生產，先使國人可以飽食。
- 二、利用戰事機會，發展特種農產，如：
 - 甲、桐油——美國向為最大買主，戰後必有增無減。
 - 乙、生絲——利用同盟國仇日情緒，可以國絲代日絲推銷友邦，如英美（美國過去每年購日絲百萬萬元）。
 - 丙、豬肉製成品——如我國宜威火腿，可奪得丹麥過去之鹹肉市場。
 - 丁、柑橘——可以各省優良產品銷英（英國每年消耗外國柑橘約值二萬萬金法郎）。
 - 戊、牛乳及其製成品——歐美人以牛乳及乳製品為重要食糧，我國人多少用之，可代歐人養乳牛，產品加工製造後銷歐，此種產品必因戰後歐美乳牛業之暫時衰落而易發展，（英國每年輸入乾酪值三四萬萬，牛油值十餘萬萬，德國二者共輸入值五六萬萬）。

特種農產品之發展結果，不僅可使農村氣象一新，且有助於國家富力，尤可收容大量戰士及失業民衆。

發展特種農產進行之第一步：可採過去辦理實驗縣的方式，創造特種農產區，選擇天然環境及交通情形適宜地方，集中多數人材，鉅額資金，積極管理指導，並代農民負責推銷其產品，經三五年，各項事業確立後，可任其自由發展矣。（三十一年一月五日重慶大公報）

于啓民：「論今後貿易之變質及其對策」

（一）敵我經濟的主要轉變，太平洋戰起于中國經濟影響不比于日本嚴重，我所感唯一困難乃進出口海外運輸之繞道行經，于日之困難有三：一、海外運輸之艱險，二、反侵略同盟國對日之經濟封鎖，三、對戰爭消耗較過去為大，其備存之實力，勢必全為戰爭所犧牲。而經濟轉變之主要關鍵為：奪去敵人是以前世界的物資侵略中國，今後將以中國物資侵略世界。

（二）今後貿易的重要變質 抗戰初期對外貿易，是在獎勵正當出口，藉以換匯並疏通滯留貨；第二期管制則在進出口並重，力矯逆勢，使近平衡；今後第三期對外貿易則在加強出口管制，針對敵之以中國物資侵略世界之計劃，並可因此加強敵之經濟貧困，至於我進出口貿易，各友邦對我抗戰軍民之必需品，必設法盡量供給。至於解放仇貨流入後方一事，不會有多大效果，緣敵方一向貿易，有輸入方有輸出，今輸入既斷，侵戰消耗增大，必無可輸出。

（三）今後貿易對策之研討

甲、業務困難而未必緊縮 暫時海外運銷業務或將減縮，對內運銷業務反可因欲達到嚴厲禁絕我物資資敵，加強對敵經濟封鎖而加強。在收購方面，尤其對淪陷區物資應搶購運儲，甚至甯可購而不運，或予以焚燬。

此與鑿沉海中敵船同一效果；運銷方面，雖外銷數暫減，應改裝增加內銷，對國家之專賣事業尤應如此辦理，是營利可裕國家財政；縱不營利亦可給物資謀一銷路。

乙、行政力量必加強，以濟經濟方式之窮途，因敵人可
以高價誘我物資，我不能無限抬價與之競爭，此時即
須賴行政力量予以徵收，是貿易行政為督導貿易業務
之原動力。

丙、機構之緊縮，在行政與業務合一，俾緊縮而不致影響
貿易行政和業務的推進，具體言，可合併現存之三國
營貿易公司為一國營貿易公司；世界貿易公司與國際
建設公司亦合併為一海外貿易公司，為國營貿易公司
之海外分公司，國營貿易公司直屬行政機構之貿易委
員會，而實委會之主任委員即兼公司總經理，副主任委
員二人兼公司襄理，一切行政，一切業務，是上級之
行政與業務機構合併，至於會外各省辦事處亦與所在
地分公司或公司辦事處合併，內中包括行政，業務部
門，是可減縮經費人事，亦可加強行政業務效率。

丁、程序之緊縮在造成一整個產銷體制

(1) 先以生產合作方式，把生產者組織起來，使成基
本層橫的生產單位。

(2) 改進並擴大儲運管制，一面加強實委會自身的儲
運機能，一面在中心集散市場組織儲運合作，以
與會屬各地業務機構取得密切聯絡。

如此則形成三層生產單位儲運合作因營貿易公司，的整個產銷
體制。

三十一年二月二十二日重慶大公報

楊綿仲：「田賦改制與土地陳報」

三十年四月八中全會及第三次全國財政會議決定田賦改制及確立
財政收支系統。

中央決定實施田賦改制之目的：

(一) 在經濟上言，要實現民生主義，即實施：建設所說關於建設國
家財政與經濟事業，革命時期最大三要務中之二；為實施土地
政策與糧食管理，要平均地權須使地籍整理清楚，實施地價稅
與土地增價稅；要解決軍糧民糧須田賦改徵實物。

(二) 由財政上言，在平衡國家預算，平均人民負擔——地籍清理後
，政府收入增加，預算乃可平衡，改訂科則，則稅率劃一，負
担自然平均。

已往地方財政係不合理的發展，其趨向：

(一) 財政收支——近年各省財政多數不能自給，多少與中央補助，
戰前如此，戰中尤甚。

(二) 稅則——抗戰發生後，各省為軍政建設等用途，支出劇增，各
項收入，或因地方淪陷，或受戰事影響而減少，為謀抵補，除
一部分請求中央補助外，大部取於對物課稅。

(三) 省營貿易未走向正途途徑——各省皆趨向物產統制，因統制故
影響省際的流通，阻滯經濟上之自然調節，助長物價上漲。

中央接管田賦，同時改進財政系統，即要補救此種不正常不合理
的財政缺點，欲整理田賦當先整理地籍。

整理地籍之方法：治本的，如人工測量，航空測量，此法需時太
久，需費鉅鉅非戰中所能辦到；治標的，簡易清丈，坵地圖冊，清
查地籍與土地陳報，而土地陳報尤為戰時整理地籍之上策，因方法簡
當易行，時間較速。

自第二次全國財政會議決定整理田賦，頒行土地陳報綱要，各省
次第舉辦之成績如下：全國二十二省已陳報完竣者計一五八縣，正在

辦理中者一〇縣，擬辦理者一一〇縣，共三八八縣。同年十二月底增加已完縣份七十六縣，陳報後各省賦額之溢增數，閩，桂，豫，蘇，魯，皖，鄂，黔，陝九省已報部之七十八縣，陳報前賦額為一〇，四九九，一八二九，陳報後賦額為一四，二五一，九〇四元，溢三，八二二，七二二元，減輕人民負擔實數，閩，豫，蘇，魯，皖，鄂，黔七省已報部之五十一縣，陳報前每畝平均額為〇，四六二元，陳報後每畝平均稅額為〇，二六六元，每畝平均減〇，一九六元（截至二十九年五月底）。

實施田賦徵實政策，除完成土地陳報外，設立農倉，存儲超徵之糧，亦為不可不注意之事。

土地陳報計劃之大概：第三次全國財政會議議決，遵照中央意旨，全國各省土地陳報限於三十一年六月底以前辦竣，預定十四省中未辦土地陳報之縣尚有四三二縣，分三期實施，第一期一二五縣，第二期二〇八縣，第三期九八縣。各省實施計劃經呈部核定者，有：陝，豫，川，桂，鄂，湘，皖，甘，西，贛，粵等十一省，餘備報中。

辦理土地陳報人事上應注意之點：

- (一) 要配合行政力量——各地方長官應注意發動事前之宣傳工作，使人民知道土地陳報之利益就一方面可保障其產權，他方面可減輕其負擔，然後辦理業戶陳報及編查土地才易進行。
 - (二) 辦理要認真——不然將使人民失却信仰，以後各期舉辦應份將間接蒙不利影響。
 - (三) 絕對不能收受任何費用，使人民不致誤為加賦。
 - (四) 進行土地陳報工作要一氣呵成。
 - (五) 土地陳報完成以後，即須注意土地動態之轉移登記。
 - (六) 各縣需妥為保管地籍戶冊，戶領地冊，以為徵收根據。
- 土地陳報方法蓋完善，過去辦理縣份大多成功，其有失財者多為人事關係，宜注意及之。

三十一年二月十一，十二，十四日桂林大公報

管超：「如何改進中國農業」

(一) 吾國農業行政上之缺點 為農業推廣機構不齊，其組織未與農民發生直接聯繫，至推廣時困難甚多，緣由：

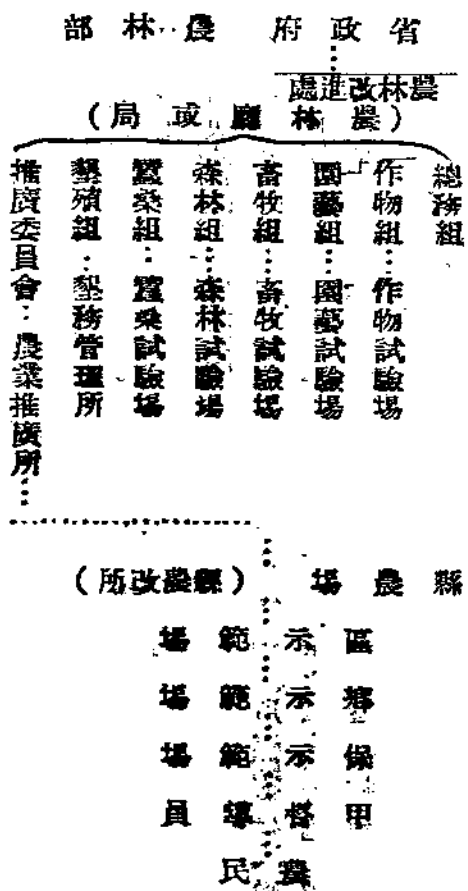
甲、農民不易接受指導員之指導：一方面因農民智識極低，對推廣之方法不易接受；一方面亦推廣組織不善所致。

乙、地方行政人員未注意農業：推廣員施行農業推廣時需賴政府力量以推動之。但縣區政府及鄉鎮公所人員常輕視農業，雖有上級機關命令，常視為具文，推廣工作尚用彼等力量，效果自微。

丙、農業推廣員工作精神之不振及農業改進機關工作之失察：推廣員因有以上種種困難，對工作乃失却興趣，視農民為不可救。視事業為不可行，對上級機關（改進處所）所發命令，往往抱持成績，敷衍公文，在農業改進處方面即根據此種報告，宣布推廣成績，甚或預計其改進效果之數字，豈不大謬。

丁、農情不易了解：農情為改進及推廣之依據，農情之調查工作最好由地方農林場及農業推廣員負責。今推廣組織既未與農民發生直接聯繫，調查自不易詳盡。

(二) 我國各省農業行政應有之組織：(甲) 組織系統



乙)組織說明

(1)省農改處：直屬省府，受農林部監督，處理全省農林事務，再分總務、作物等七組(或七科)外，並設農業推廣委員會。由總長、各組組長(總務組除外)組織之。計劃農業推廣，由下轄推廣所執行推廣事務。各試驗場，墾殖管理所及推廣所，視事務之繁簡及研究科系之不同，得分設各課，其總務課直接受改處總務組監督。

(2)縣農場：受農改處之命，縣府監督，處理全縣農業推廣、調查等事及舉行地方試驗，內分總務、試驗、推廣、調查四組。
(3)區示範場：受縣農場命，負責全區農業推廣，調查等事，亦分總務、試驗、推廣、調查四組。

(4)鄉示範場：受區農場命，處理全鄉農業推廣，調查等事，內設不設，推廣、調查三組，總務由場長兼。
(5)保繁殖場：受鄉示範場命，管理全保推廣調查等事，內設不設，推廣、調查三組。
(6)中督導員：協助保繁殖場，處理一切事務。

(三)人員

甲、農改處長，由中央任命，秘書一人及助理秘書二人由省府任命，各組長兼所屬各試驗場場長或管理所所長，及所屬農業推廣所所長由處長遴選合格人員，呈請省府任命，各場所之技正，技士，技佐，助理員等亦由處長遴選呈省府委任。

乙、縣農場場長，由處長遴選國內大學農科畢業人員充任，由省府委任，場內各組長及技術事務人員，由場長遴選，呈處長轉呈省府委任。

丙、區示範場場長，由縣農場場長遴選高中畢業合格人員，呈處長轉由省府委任。內各組長及技術事務人員，由場長遴選，呈縣農場場長轉呈省府委任。
丁、鄉示範場場長，由本鄉鄉民中選舉初中畢業以上程度之合

格人員，受縣農場技術及精神訓練三個月後，由縣農場長呈縣府委任，內各組長及技助人員呈區示範場場長轉呈縣農場長呈縣府委任。
戊、保繁殖場場長，由保民團保本保之合格人員，由鄉示範場場長呈區示範場場長轉呈縣農場場長呈縣府委任。

己、中督導員，由保繁殖場遴選各甲合格人充任。
(四)縣農場以下各級推廣機關之職權。

甲、縣農場：(1)負責進行推廣作物之地方試驗。(2)明瞭全縣之農業概況(須有正確之農林生產統計數字，依據各區示範場之報告，每半年彙報農改處一次)。(3)明瞭全縣之農林作物消費量(須有正確之人口統計及特殊用途，依據各區示範場之報告彙報各鄉鎮公所之人口調查記錄，每年呈報農改處一次)。(4)決定全縣應推廣農林種類之種類、數量及應推廣之農林技術。(5)隨時派員督導所屬，考察其工作是否澈底。(6)依據統計結果，商請縣政府呈准省府向鄰近多餘縣份購取，多餘之縣可呈省府購存。(7)調查全縣之荒地，每年征工開墾已耕地二十分之一，開墾後仍征工管理，三年後以十分之七分給墾民，十分之三撥為墾務公積，以其生產收入補充縣農林經費。

乙、區示範場：(1)種植推廣作物或收穫推廣產者，以為農民示範。(2)明瞭全區之農業概況，(須有精確之農林生產統計數字，依據鄉示範場之報告，每半年彙報縣農場一次)。(3)統計全區農林作物消費量(根據鄉示範場之報告，每年彙報縣農場一次)。(4)規定全區應推廣農林種類之種類、數量，或應改進之農林技術。(5)隨時督導所屬各鄉進行農業推廣事務(注意其進行阻滯，並使其澈底進行，如進行發生困難時，須明瞭其困難之原因)。(6)商請縣政府設立區倉庫，購貯全區人口一年之糧食。(分三年購足，糧食不足之區，商請縣府向鄰近或他處購貯，多餘之區，呈縣府轉呈省府購貯)。(7)調查全區荒地，每年開墾全區耕地十分之一，(共

後仍後工管理，三年後，以十分之七分給農民，十分之三繳為其有公地，其生產收入補充區農林經費。

丙、鄉示範場：(1)種植推廣之作物，及飼養推廣種畜，以爲鄉民示範。(2)將全區農業情形附以精確統計數字，每年呈報區農場一次。(3)統計全鄉農作物之消費量。(須有精確之統計數字，註明消費原因，每三月呈報區示範場一次)。(4)決定全鄉重要之推廣作物及種畜等之種類及數量。(5)隨時督率所屬進行事務。(6)受區示範場之命，有權令所屬各保農民合作經營農事。(7)受區示範場之命，有權令各保農民協助其農事機關進行某種農林研究工作。(8)呈請縣府設立鄉倉庫，購貯全鄉人口一年之糧食，(分二年購足，其糧食不足或多餘之縣份，依照區示範場同樣辦法)。(9)調查全鄉之荒地，每年征工開墾全鄉耕地十分之一，三年後以十分之七分給農民，十分之三爲鄉公有地，以其生產收入補充鄉農林經費。(10)每年舉行鄉農產展覽會一次。

丁、保潔場：(1)繁殖推廣作物之種苗，以充本保推廣之用。(2)每月將全保農業情況，附精確統計數字，呈鄉示範場一次。(3)統計全保農作物消費量，每三月呈報鄉示範場一次。(4)督率全保農民，執行農林推廣事務。(5)受鄉示範場之命，有權令全保農民合作進行某種農事，或協助其農事機關進行某種農林研究工作。(6)調查全保荒地，每年徵工開墾全保耕地十分之一，三年後，分配辦法如鄉示範場。

(五)各級農林機關之經費：省農改處經費，就省經費預算中，由國庫撥給。縣農場經費由縣地方自治經費項下撥給，並由省預算中補助其作業費，區示範場以下各級推廣機關經費由其所轄區域之地方村民共同負擔，由區以下各級行政機關撥給之。

如上述辦法，則省農改處之命令，可直接達於農民，推廣困難可除，且各農戶之農林生產及消費數量，有確實統計；倉庫積貯，歲有豐盈，墾殖事業按時增加，各省農林事業進步當較速也。

三十一年一月七、九、十日東南日報

農本月刊 第五十七期

最近國際形勢的轉變和今後物資界的任務(訓詞)	何浩若
川康棉紡織工業之固有基礎	方顯廷
抗戰後公路運輸之發展及農本局今後運輸任務	張登瀛
棉市管制之重心在布市	畢乃維
我國紡織工廠應速採行三八制工作	蔣乃維
各地花紗布市價變動之綜合分析	本局調查科
任期結價合同在美國棉業經濟上之地位	狄爾遜
四川棉業概況	費平邦
鄂北手紡織業之推廣	廖元正
萬縣花紗布的冬季攻勢	費光亞
參考資料	本局編輯科
棉業法規輯要	本局編輯科
棉業經濟文論索引	本局編輯科
定價：每冊一元半年六冊六元全年十二冊拾元	
發行者：重慶李子壩農本局研究室	本局編輯科

轉 載

徵收「租谷」的具體辦法——是配合地政的糧政方案

（這篇文章是糧食問題專家翁之鎰氏，對重慶大公報記者訪問的談話，載於本年一月二十一日重慶大公報。因徵收租穀為解決當前糧食問題之鎖鑰，故將翁氏所提具體辦法予以轉載，以為關心研究糧食問題者之參考。）

糧食的根本問題，雖在完成糧食商品化的過程，擴大利用的範圍，以及增進利用的程度；但入門的鎖鑰，則為徵收地主的租穀。把糧食運轉中心，可以減輕今後的財政上的負擔，減少金融上的危機，可助物價的平定，可益地政的推行，可促生產的進步，可利國稅的改善，一年前本人便堅持此主張，經一年來事實的表現，今年徵購徵實又將加多，更有全盤提出之必要。

懷疑者所顧慮的，不外乎下列四點：（一）倉庫沒有準備，驟難貯積大量糧食；（二）行政不健全，驟難負擔如此重任；（三）事務繁重，人事管理難週；（四）更張過急，實行之阻力必多。這些都是事實，但這些可慮對象目前都漸消失，根據一年來的討論，提出以下「徵收租穀具體辦法」的建議。

- 徵收條件
- （一）國家承辦機構逕向耕種之佃戶徵收租穀，另以代金付給地主，如有抗拒，定予嚴懲。
 - （二）自耕農以其每年應繳之賦，改為實物繳納。
 - （三）國家徵收佃租以主要糧食為對象，稻區以稻為主，麥區以麥為主，不產糧食者另定之。
 - （四）承辦機構取得實物後，應給收據，依照所定折價，向政府所指定之收稅機關，代為繳納，或付現金，或逕轉帳。
 - （五）每年開始徵租以前二個月，由指定之承辦機構，召集當地有

關機關或團體，依生產成本，當地公平利率，以及一般地價關係，會商公平折價，呈請核定。

（六）折價核定，一經公布，一年之內不得再有增減。

估價標準

- （一）實施徵收租穀地域以內，應限期令地主將其所有土地之坐落，租額，佃戶，賦額分項陳報。
- （二）地主陳報時，應將證明文件呈繳收管機關加以審核。
- （三）審核事畢即列表彙送承辦機關，核實地主全年應得代金之總額。
- （四）自耕農土地亦依前規定，除租額外，併列陳報。
- （五）凡地主不遵限陳報，即喪失其土地所有權，所報不實，察實處罰。
- （六）不報，或不在地地主未在限定期內陳報者，均令佃戶代報，逾期以佃農代報定額為準。
- （七）佃農未遵限代報者，予以處罰，政府得代定租額。
- （八）政府得以土地法規定，以千分之三七五為租額，用命令行之。
- （九）政府定租額時，應根據中農所農情報告，以已往五年之每畝平均收穫量為準，確定其比率。
- （十）陳報租額，以五年為有效時間，過期即令修正。

辦理機構

- （一）國家徵收租穀，應設承辦之專責機構或設地租銀行。
- （二）如設前項機構，以縣為單位，各項糧食機關一律取締。
- （三）徵收租穀之縣，應擇重要集會市場四處或六處，設經收棧

倉。

(四) 各糧倉轄境內之田地，悉由佃農代地主向倉繳納，必要時可酌設分倉。

(五) 對縣經收倉庫，其他機關不得干預。

(六) 租穀入倉，非奉主管機關命令不得擅動，承辦機構得在糧倉附設加工設備，並備運輸工具。

(七) 帳簿表報應有統一規定。

租金調撥

(一) 實施徵租各縣，凡經陳報查實，經主管機關通知後，應即由承辦機關或地租銀行核算各地主今年應還租金，並隨發存摺一摺，將其應得租金，作為存款金額，並註明之。

(二) 主項存摺，在該地租銀行之縣，由行發給，未設行者，由國家銀行或代理國庫之行發給。

(三) 存摺之金額，每年分十次至十二次平均兌取，持摺人如移地兌取，並可代辦手續。

(四) 持摺人如因緊急需要，得商准增加，但不得超過全年存額，否則另商透支手續。

(五) 持摺人兌取存款，在租穀達倉以前，應比照放款利息，按日扣息；抵倉以後，按日加給利息。

(六) 持摺人存款仍有餘額者，定予加息獎勵。

(七) 地租銀行或代理銀行，得未經持摺人同意擬派公債或其他有證券。

(八) 地主與自耕農應繳之田賦，由地租銀行或承辦機構，通知代理調撥租金之銀行代繳，手續另與稅收機關協定之。

(九) 對支村地主之租金與處理糧食之開支，應以預算規定，由國庫支撥。

(十) 國庫付支上述資金，以全年軍食，公食全屬消耗性質之代價為核算基礎。

(十一) 糧食處理
(一) 每年二月以前，由糧食最高機關統籌支配供給辦法。
(二) 各縣遵照上述辦法，將入倉之糧，分運指定地點。
(三) 供應軍糧到達地點，驗交單據後，即由軍糧機關負責。

(四) 承辦機構得收發後，即計算成本，通知軍糧機關，取得回執後即向國庫抵帳，作為固定資金之開支。

(五) 凡調劑民食，徵收租穀之承辦機關，只為運批發所，應批供給，依成本計算，規定全年批發價格，呈准施行。

(六) 公務人員之公食，發給領糧憑證，並附領糧印花，向當地糧食按期領取。

(七) 糧倉彙集領糧印花送繳承辦機構或地租銀行，核算成本，再行抵帳或收現。

(八) 就地取給之軍糧，領糧前二月通知，領糧憑證以機關為單位，以糧食供給為原則。

(九) 軍民食需過巨時，得呈准上級管理機關，由鄰縣補足或添購。

(十) 糧食管理方面，徵收租穀之機關不得越俎代庖。

糧價控制
(一) 承辦機構或地方銀行應依備折價加算運費、倉租、利息等業務費用與保險、損耗、攤提、折舊等必要開支，以及管理費等，匡計當年批發糧價，通知當地主管機關，通飭所屬，照價批購。

(二) 當地依據批發糧價另加費用與合理利潤，規整統一零售糧價。

(三) 當地農民如有餘糧出糶，祇許低於承辦機構之批發價格成交，不准高於批發糧價。

(四) 政府如因特殊需要，可酌增售價，以彌補財政損失。

(五) 全國大小城市，每單位之批發零售糧價應統一規定，且一市場祇應一價，每市場尤應配算適度。

(六) 各地方各因特殊需要，辦理平糶，或辦理積穀，得依批發糧價向各地撥購，隨時收繳，隨時繳款。

糧食本有先天二大缺陷，一受空間限制，不易搬運，再受時間限制不能久儲，所以為糧食商品化的完成與糧食利用的擴大，第一，須確能掌握足數的糧食，使軍糧民食無虞，第二，為確立切合實用的科學基礎，使產物處理及經營方法，以及人事管理，事先均有切合實際的準備與計劃。

「廣西農業通訊」月刊設置通訊員辦法

- 一、本府為編行廣西農業通訊月刊溝通本省各地農業消息起見特在本省各農林機關及各縣設置農業通訊員。
- 二、本府農管處以下各農林機關由主管人員就所屬工作人員中派指一人担任通訊員並呈報本府備案各縣之通訊員以各該縣農政主管人員與所在縣本府特約之農情報告員担任之。
- 三、各通訊員每月應將所在機關及所轄區域內有關農業消息編擬通訊一則或數則寄送本府農業管理處農業經濟研究室。
- 四、每月通訊應於三十日以前發出此外遇有重要消息并應隨時寄送。
- 五、通訊之編擬應以每一事件作一標題分段敘述并加標準文字須力求精短。
- 六、通訊之內容如農林經濟農業建設農林動產農民組織生產訓練農業教育農民生活農林娛樂農產價格農作物生長狀況推廣良種狀況作物病虫害天災畜牧及家畜病疫農林副業特約農家狀況及其他有關農業消息并各該機關工作近况等均可採用。
- 七、各通訊員每月由本府寄發「廣西農業通訊」一冊。

「廣西農業通訊」投稿簡則

- 一、本刊以討論農業重要問題介紹農業知識溝通農業消息為宗旨。
- 二、本刊歡迎下列性質之稿件
 1. 農業理論之闡發及農業實際問題之探討
 2. 農業意見與革新之獻議
 3. 農業上各種調查觀察報告或工作報告
 4. 農業重要事項之記述
 5. 農業工作人員之心得
 6. 有關農業材料應用之介紹或技術上之設計
 7. 國內農業動態之介紹
 8. 農業史料之搜集

廣 西

農 業 通 訊 月 刊 第 二 卷 第 三 期

本刊定閱辦法

零售：每冊五角
半年：三元五角（六冊）
全年：五元（十二冊）
郵費：本埠每冊四分
外埠每冊八分

出版日期 民國三十一年四月一日

發行機關 廣西省政府農業管理處

編輯者 農業經濟研究室

定價 每冊法幣五角

訂購處 桂林桂西路建設書店或
文化供應社

印刷處 桂林大成印書館

- 一、農業經濟理論之研究或實際之方案
- 二、農林動產或農民生活之描述
- 三、各地之農情報告及年成預測
- 四、文稿不拘文字白話但須寫清楚并加標點符號
- 五、譯文請附寄原文如原文不便附寄時請註明原文題目原著者姓名
- 六、來稿請附日期地點原稿姓名及住址以便寄時註明原稿姓名
- 七、來稿對來稿有增刪之權作者如不願修改須於投稿時預先聲明
- 八、來稿概不退還但預先聲明並附足郵費者不在此限
- 九、來稿請逕寄桂林廣西省政府農業管理處農經研究室