

高等小學校用  
第三學期

新制  
中華地理教科書  
八

上海中華書局發行





3 2174 0097 1

M6  
G624.25  
45

新制  
中華高等小學地理教科書 第八冊

目次

第四篇 歐羅巴洲

- |      |          |      |          |
|------|----------|------|----------|
| 第一課  | 總論之一     | 第二課  | 總論之二     |
| 第三課  | 俄羅斯之一    | 第四課  | 俄羅斯之二    |
| 第五課  | 瑞典 挪威 丹麥 | 第六課  | 德意志之一    |
| 第七課  | 德意志之二    | 第八課  | 奧地利亞 匈牙利 |
| 第九課  | 波爾根半島諸國  | 第十課  | 意大利      |
| 第十一課 | 瑞士       | 第十二課 | 法蘭西      |
| 第十三課 | 比利時 荷蘭   | 第十四課 | 英吉利之一    |

第十五課 英吉利之二

第十七課 葡萄牙

第十六課 西班牙

第十八課 歐洲諸小國

新制  
中華高等小學地理教科書 第八冊

第四篇 歐羅巴洲

第一課 總論之一

歐羅巴洲

面積

海岸

地勢

山脈

歐羅巴洲在東半球西北北臨北冰洋西臨大西洋南隔地中海與阿非利加洲相望面積小於我國不及亞洲四分之一然海岸彎曲港灣紛歧則遠出亞洲之上故交通最便文化最盛北有斯堪的納維安半島南有依伯利安意大利波爾根三半島近海島嶼又難以數計。

本洲西南部爲山地東北部爲平原山脈之大者曰阿爾卑斯綿延東西其分支南出曰亞平寧北出曰基阿連東南出曰波爾根西南

水流



出日比里牛斯布蘭克則  
 阿爾卑斯山之最高峯也  
 歐洲受高原影響分南北  
 流。最著者曰窩瓦曰多腦  
 曰萊尼。窩瓦河流於東部  
 巴平原。入裏海。多腦萊尼二  
 河。流於西南部。一東流入  
 黑海。一北流入北海。俱饒  
 舟楫之利。河口又擅港灣  
 之勝。

氣候

人口

人種

宗教

交通

俄羅斯

本洲大半在北溫帶內。且西部受墨西哥暖流之賜。故氣候和煦。較諸亞洲同緯度之地為暖。其自西而東。則寒暖之差。漸次增加矣。人口約三億七千餘萬。弱於亞洲三分之一。較之我國。猶少六千萬。以外。大半屬歐羅巴人種。東北兩部。間有亞細亞人種。信仰基督。希臘二教。惟波爾根半島諸地。則多奉回教。

本洲交通稱便。鐵道縱橫。密如蛛網。路綫之延長。足環繞赤道七週。而有餘。航路適居新舊世界要衝。運輸尤稱便捷。

本洲為近代文明之中心。強國林立。勢均力敵。政體除俄羅斯土耳其外。多行君主立憲政體。惟法蘭西瑞士行民主政體。

第三課 俄羅斯之一

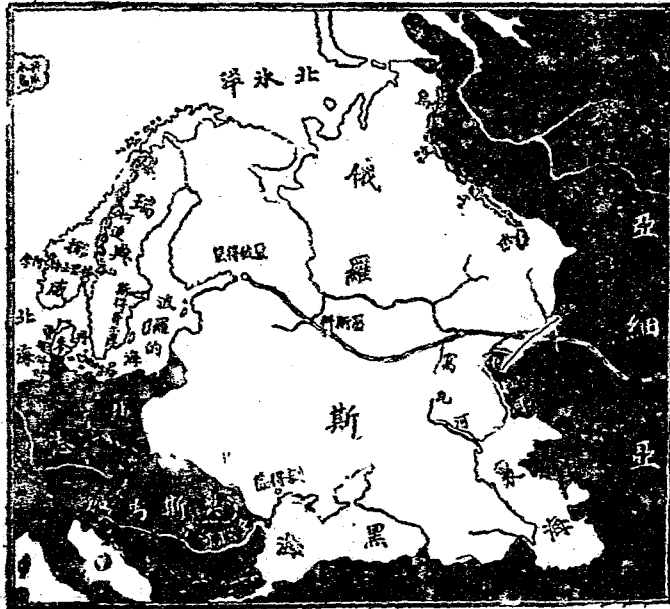
俄羅斯占本洲東北大半。北臨北冰洋。西瀕波羅的海。南抵裏黑二

地勢

水流

海東以烏拉山及烏拉河與亞洲分界。面積當本洲二分之一。有我國之半。若合其亞洲屬地計之。則倍於我矣。地勢為一大平原。中央間有邱陵墳起。成南北之分水界。河流多發源邱地。以窩瓦河為著。長及千

俄羅斯瑞典挪威丹麥合圖





氣候

人民

物產

里。注真海。本洲第一大水也。

氣候因面積廣大。海洋影響。不及內地。故冬季河水皆冰。乏航行之利。北部為凍野。堅冰凜凜。如入水晶世界。樹木極稀。迤南極溫和。農業甚盛。



世界馬產額之比較

人民勇敢猛鷲。善進取。惟教育不發達。通國識字者。僅百分之十二。以視同洲諸國。瞠乎後矣。

礦物最盛。世界白金十分之九。產自烏拉山西側。西南兩部。炭田極多。馬之產額。尤居世界第一。均本國富源也。

第四課 俄羅斯之二



聖 彼 得 堡



聖 彼 得 堡 附 近 圖

臺彼得堡

身環斯塔  
得島

墨斯科

彼得堡

都城曰聖彼得堡。地臨芬蘭灣。水陸皆擅。形勝市街繁盛。屋宇宏敞。爲通國第一商埠。西行數里。有喀琅斯塔得島。爲波羅的海艦隊之根據地。礮臺堅固。形勢雄壯。鐵路自首府起點。東南行經墨斯科。連絡西伯利亞鐵路。遠達太平洋岸。此路垂成。歐亞交通頓便。俄人東漸之勢。亦岌岌不可終日矣。

墨斯科爲本國舊都。居全國中央。工業之樞紐。陸路交通之要地也。彼得堡居黑海之瀕。亦極盛商埠。

俄國於二百年前。有英主彼得大帝。出自墨斯科。遷都聖彼得堡。改內治務。侵略疆土。日蹙一躍。而爲歐洲之雄邦。惟其國氣候寒冽。久欲得一不凍之軍港。於南方。爲擴張海軍之用。經營有年。終爲列強所阻。乃移矢東向。近雖暫挫於日。又陰煽蒙古獨立。是其居心仍未

可測也。

第五課 瑞典 挪威 丹麥

俄羅斯西北有斯堪的納維安半島。形如葵扇。下垂以基阿連山脈為全島之脊。瑞典在山之東。都城曰斯得哥爾摩。挪威在山之西。都城曰格里士特。阿拿。舊時兩國共戴一君。至民國紀元前七年始分離而為二矣。

海岸地  
物產

瑞典海岸線直而短。挪威海岸線曲而長。瑞典多平原。挪威多山地。瑞典產鐵極良。挪威水產甚富。木材則兩國均有之。

丹麥

丹麥由人德蘭半島與諸大小島嶼合成。在波羅的海與北海之間。

哥卑納給

地勢坦平。多產穀類。都城曰哥卑納給。建於極東島上。屋宇軒昂。形勢頗壯。波羅的海之門戶也。西北有冰島。亦屬丹麥。氣候極佳。有著

冰島

瑞典  
挪威  
及  
丹麥



德意志

地勢  
水流

人民  
物產

名溫泉。世譬之西方桃源云。

第六課 德意志之一

德意志居俄羅斯之西北。瀕波羅的海及北海。歐洲中部之大國也。面積不過當我二十分之一。人口不過當我七分之一。而教育之普及。工業之發達。陸軍之精壯。則獨冠全球。銳進直前。世界幾無能抵禦焉。地據瑞士高地之北。南峻北低。故來因易北阿得諸河皆北流。惟多腦河東流。萊尼多腦二河間。有運河。連絡北海與黑海之航路。皆本國重要水流也。

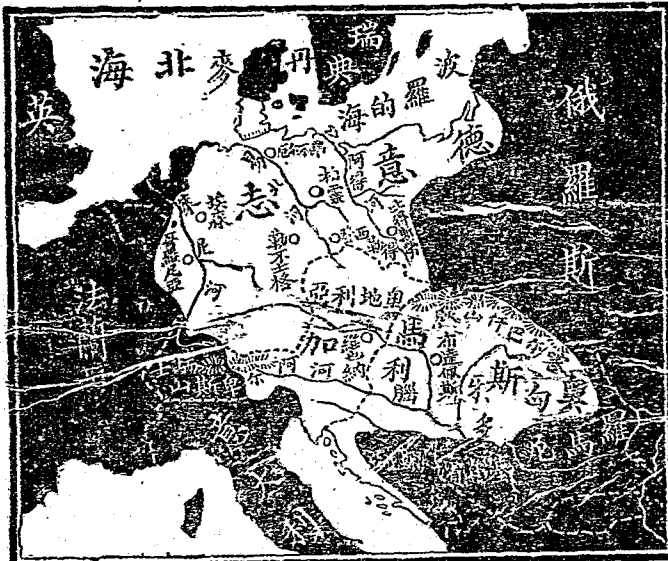
人民勤實強敏。兼尚文武。愛國思想極富。

本國以農林礦三產爲利源。農產多麥類馬鈴薯等物。林產則各種木材具備。礦物富有煤鐵。出產之豐。在歐洲惟英吉利可與頡頏。製

造業如鐵器砂糖麥酒毛  
 布均著名而麥酒砂糖產德  
 額推世界第一  
 意

第七課 德意志之二志

柏靈都城市街清潔建築奧  
 宏麗居民二百萬為世界  
 第四大都會有著名大學  
 馬  
 可容八千人製造貿易亦加  
 盛人文之淵藪工商之總合  
 滙也西南有勒不士格書  
 籍出版甚眾



得勒西登  
比勒勞  
昂不爾厄  
埃森  
哥羅尼亞

奧地利亞  
匈牙利

得勒西登以美術工藝著比勒勞以羊毛穀物聞昂不爾厄為通  
國第一貿易港埃森有世界第一之克虜伯礮廠哥羅尼亞為西方  
門戶

德意志為二十六聯邦合成以普魯士王兼德意志帝代表全國民  
國紀元前四十餘年普王威廉第一用畢士麥為相毛奇為將改良  
政治整頓兵制卒能戰勝奧法為聯邦盟主旋推為德意志帝國勢  
進步方興未艾竟為世界第一等強國近又廣拓領地於海外從事殖  
民我之膠州灣亦為彼租借因利乘便長駕遠馭至可懼也

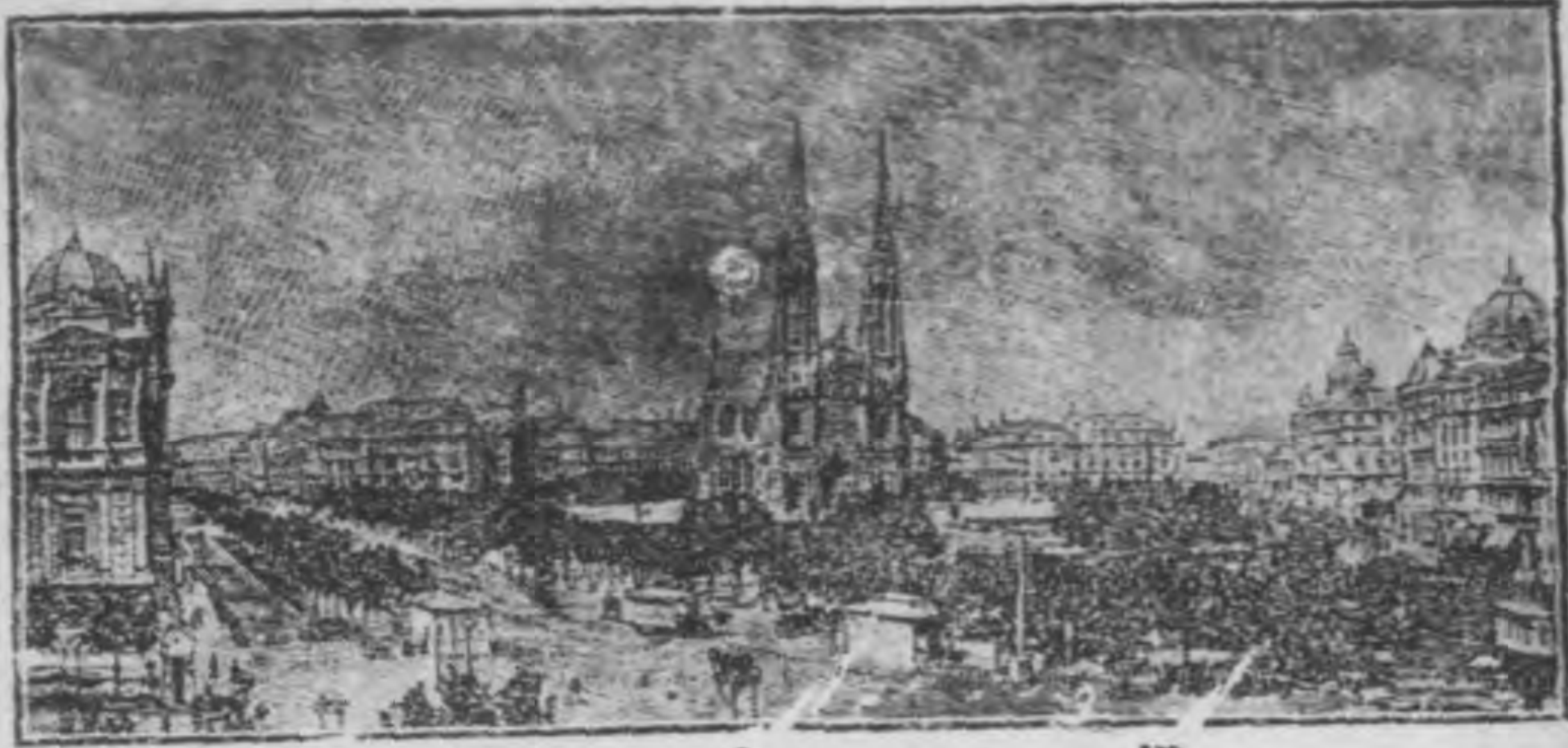
第八課 奧地利亞 匈牙利

德意志西南曰奧斯馬加乃奧地利亞與匈牙利兩國相合而成之  
大帝國共戴一君各立憲法惟外交軍事財政三端則由兩國共通



山脈  
水流

維也納  
布達佩斯



維也納

之政府處理之面積合二國有我十六分之一人口有我九分之一

全境山嶺矗起阿爾卑斯山峙於西喀爾巴阡山障於東抱匈牙利之平原巨川首推多腦起自德境橫貫國內水運之利極饒

二國以鑛物為物產大宗銀鉛稱歐洲第一岩鹽稱世界第一

奧國都城曰維也納匈國都城曰布達佩斯均建於多腦河濱維也納居民百七十萬為歐洲第四大會宮室華麗市街喧



圖

奧地利亞初爲德意志列邦之盟主。自敗於法普兩國後。國勢日下。至四十餘年前。離德獨立。年來復與匈牙利王國聯合。成雙立君主政體。工藝發達。陸軍精強。今猶爲歐洲強國。第民族龐雜。統治爲難。故不遑張勢力於世界也。

第九課 波爾根半島諸國

波爾根半島在南歐三半島中居最東。東南以馬爾馬拉海與東土耳其相隔。東出博斯破魯斯峽。則入黑海。西出他大尼亞峽。則通地中海。形勢極險。內地多山邱。沿海多港灣。全境面積。合計得我四十分之一。中分希臘。西土耳其。門的內哥羅塞爾濱保加利亞。羅馬尼凡六國。

波爾根半島

地勢

希臘

西土耳其

希臘為本洲  
 先進國一滅  
 於羅馬再隸  
 於土耳其至  
 七十年前始  
 離土獨立首  
 府曰雅典為  
 古代希臘文  
 明之中心點  
 西土耳其為  
 六百年前亞

波 爾 根 半 島 諸 國 圖



門的內哥  
羅

塞爾濱

保加利亞

羅馬尼

意大利

山脈

人種。在歐洲所建之國。自昔。版圖擴張。國勢強盛。今則日趨衰弱。希臘以下諸國。漸次獨立。而非洲諸領地。亦漸失其統治權。都城曰君士坦丁。即東羅馬帝國首府。臨博斯破魯斯海峽。扼黑海出入之門戶。

門的內哥羅都城。曰塞的格內。

塞爾濱都城。曰伯爾格。來特形勢險要。

保加利亞都城。曰所非。

羅馬尼。土壤肥沃。為世界產麥地方之一。都城曰不加勒斯多。

### 第十課 意大利

意大利形如靴。亦南歐三半島之一。合全國面積。有我三十九分之一。內地山岳盤匝。中有亞平寧山。成半島之脊。火山特多。南岸之維

人民

物產

羅馬

蘇威。西西利島之埃得納。其最著者也。

人民工雕鏤。尚美術。

物產以生絲為大宗。

產額推全洲第一。此

外有葡萄酒橄欖油

硫磺大理石等。

都城曰羅馬。為古時

羅馬帝國首府。本洲

宗教之中心也。名王

遺跡。俯拾皆是。壯麗

之建築。精細之繪品。

圖合西蘭法士瑞利大 意



那不勒斯

熱內亞  
米蘭

馬耳他島

瑞士

勢

尤多。那不勒斯為本國第一大都會。負山面海。風景入畫。熱內亞。意國第一商港也。航海家哥倫布。誕生於此。米蘭極繁華。為絲市中樞。馬爾他島為地中海要地。屬英吉利。意大利邦為新造。即昔日最文明之羅馬帝國也。當西漢之世。版圖四散。縱橫萬里。自後邦土分裂。羣雄割據。至民國紀元前四十餘年。撒的尼亞王起而併之。意大利統一之業。於以告成。幾費經營。今已為歐洲強國矣。

第十一課 瑞士

意大利之北。曰瑞士。為歐洲中央之小共和國。面積僅當我一大縣。惟湖山清奇。風光明媚。足稱西土公園。時際夏令。遊人踵接。無不相歎。觀止也。境內萬山疊峙。地勢在歐洲為最高。阿爾卑斯山積雪皚皚。

出

交通

伯爾尼  
給尼發  
塞黎世

體。吐。納。萬。景。搜。奇。挹。勝。俄。頃。萬。變。羅。撒。峯。上。干。雲。霄。本。洲。河。流。胥。由。此。發。西。南。有。給。尼。發。湖。湖。景。幽。雅。擅。一。洲。之。勝。

本國鐵路四達。交通至便。阿爾卑斯山中之新伯陸及聖歌大穿山鐵道。尤負盛名。工業則利用急湍瀑布之天然力。以為機械之助。鄰城伯爾尼。為萬國郵電聯合會所在地。給尼發居同名湖畔。以製造時計冠全球。蘇黎世為全國工業之中心。文學尤盛。本國第一大都會也。

瑞士由二十二聯邦合成。四周皆強國。一國得之。則全歐之均勢。破。故近經各國會議。公認為永世局外中立國。居民安居樂業。與人無爭。誠歐洲之樂土也。

第十二課 法蘭西

法蘭西

地勢

山脈

水流

物產

巴黎

勒哈佛爾

爾賽利

法蘭西畧似不規則之正方形。介於大西洋與地中海之間。面積有  
 我二十分之一。人口有我十分之一。全境西北多平原。東南多山陵。  
 布蘭克爲阿爾卑斯山中之最高峯。高二萬六千英尺。河之著者曰  
 塞納。曰羅尼。灌溉輸運皆便之。



世界葡萄酒產額之比較

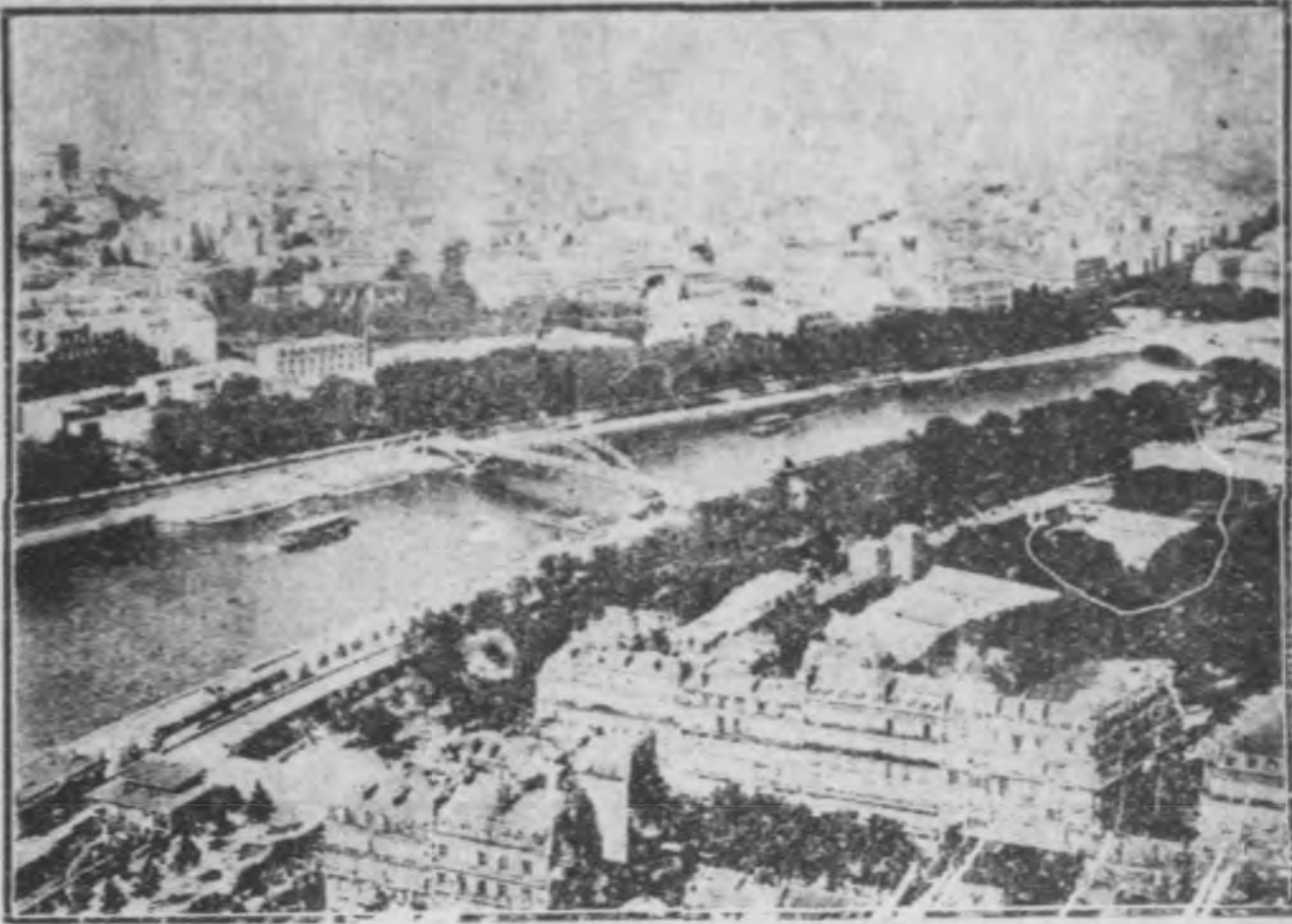
法以農產著。葡萄酒產額。世界推第一。工  
 業之盛。全球無雙。所出織物飾品。莫不意  
 匠新奇。光彩奪目。

都城巴黎。城跨塞納河。閎整壯麗。出人意  
 表。居民二百七十萬。實世界第三大都會。  
 西北賽納河口。有著名商埠。曰勒哈佛爾。  
 西南日倫大河口。有波爾多。產葡萄酒。地中海岸之馬爾賽利亞。當



里昂

哥爾塞牙島



巴黎

歐亞非航路之衝。為本國第一。商埠里昂居其北。產絹布。其東南之哥爾塞牙島。則拿破崙一世之誕生地也。

法於中世為專制國。革命三次。共和之政體始立。今其進步。雖不及英德之驟。而教育完備。兵力充足。仍不失為強國之一。對於東亞。始則據我安南。近又租我廣州灣。野心勃勃。其猶遵拿破崙第一之遺策也夫。



第十三課 比利時 荷蘭

比利時 荷蘭

地勢

物產

不魯捨拉

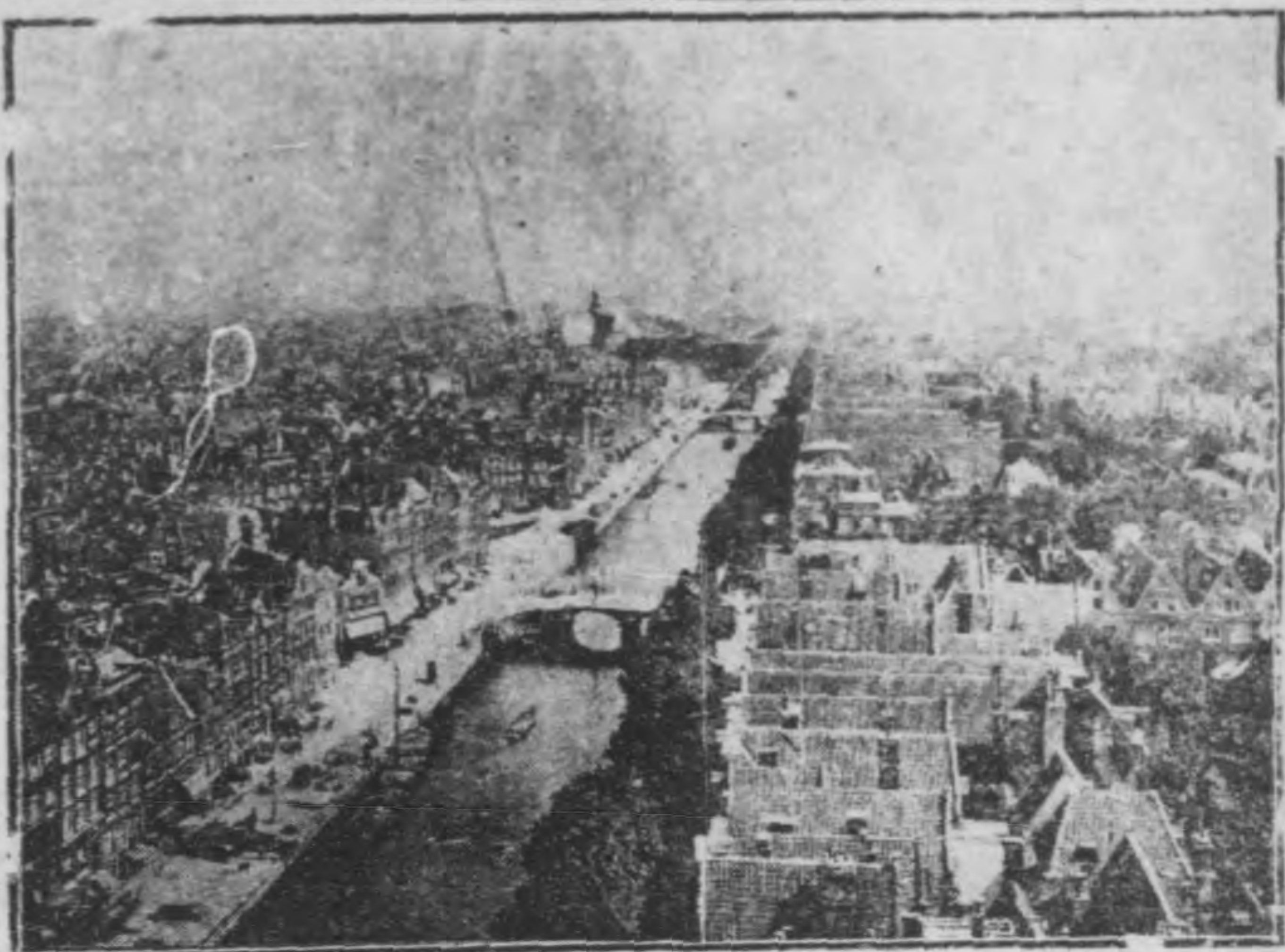
安都厄爾 比亞

海牙 亞摩斯德 南登 比特隈

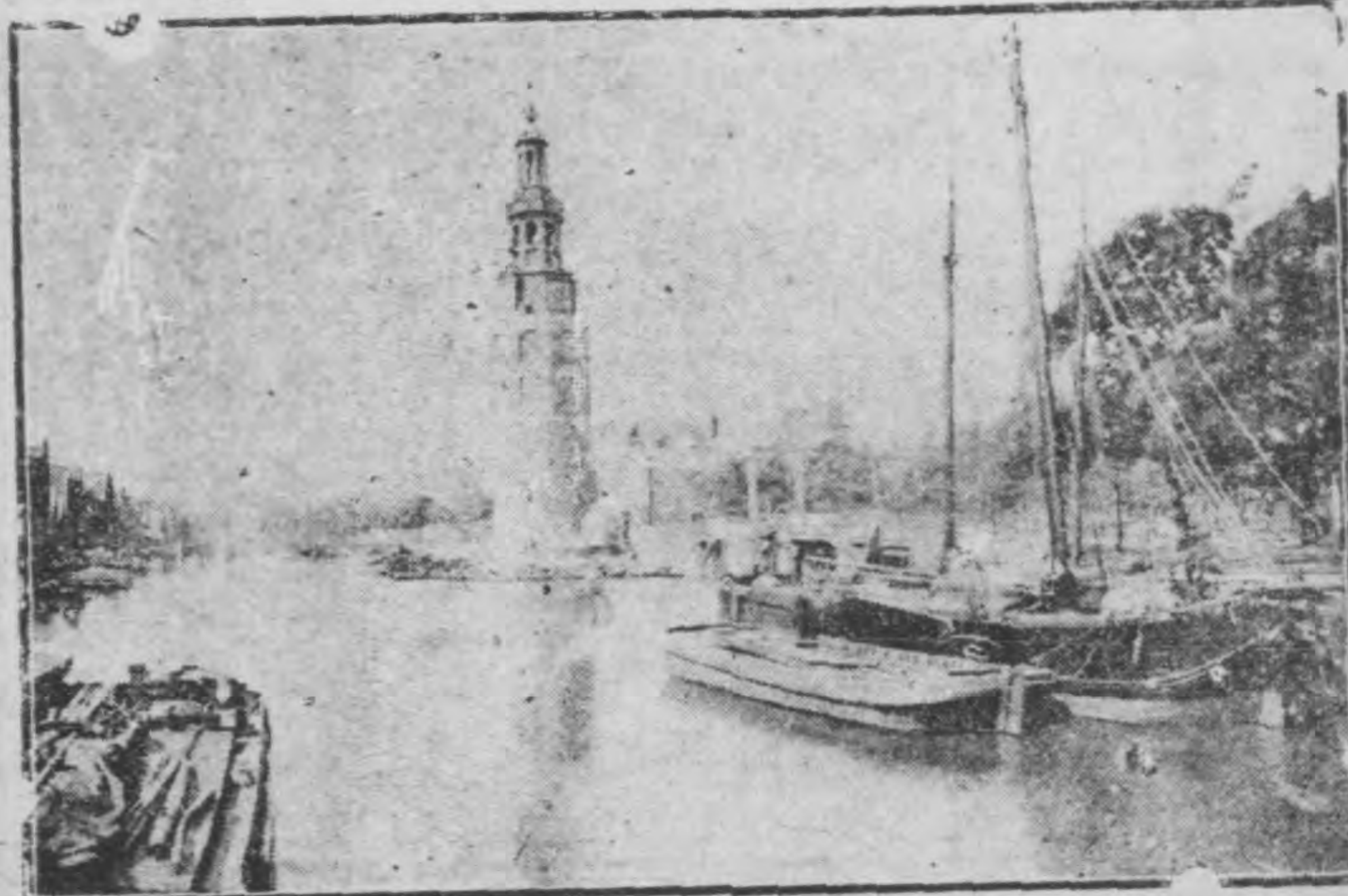
比利時。荷蘭。均居德意志之西。西瀕北海。面積狹小。合兩國計之。僅得我百七十八分之一。地當萊尼河下流。異常低窪。荷蘭尤甚。有低地國之稱。故二國全持沙邱堤防。以為防捍海水之用。荷蘭以牧畜為重要富源。比利時以礦物為出產大宗。若商業。則二國皆發達。

比利時都城曰不魯捨拉。居一國之中。風景幽雅。世稱小巴黎。安都厄爾。比亞。港在其北。貿易殷盛。不魯撒拉之南。有滑鐵盧。乃拿破崙第一最後戰敗處。

荷蘭都城曰海牙。為萬國平和會所在地。北有亞摩斯德。爾登。東南有鹿特隈。皆歐洲著名商埠也。



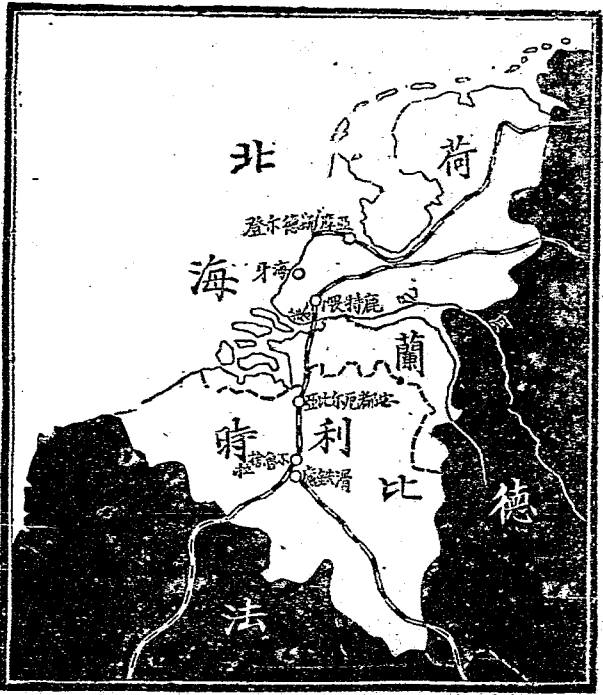
安都厄爾比亞



亞摩斯德爾

荷比二國在昔  
 曾共一君主。民  
 國紀元前八十  
 一年。比利時乃  
 叛荷獨立。為永  
 世局外中立國。  
 二國人民。一長  
 於商。一長於工。  
 荷人又精航海  
 之術。自十六世  
 紀後。航業大興。東洋貿易權。幾盡入其掌握。海外之領土尤多。一時

比 利 時 · 荷 蘭 合 圖



稱盛。今則衰矣。

第十四課 英吉利之一

英吉利位於歐洲之西北。大西洋中之島國也。合大不列顛愛爾蘭二大島及無數島嶼。稱合眾王國。加入印度等地。稱大英帝國。大不列顛更分三部。曰英格蘭蘇格蘭威爾斯。面積有我三十五分之一。人口有我十分之一。若合他洲領土計之。則土地倍於我。人口培於我。

英 吉 利 圖



口。有。我。十。分。之。一。若。合。他。洲。領。土。計。之。則。土。地。倍。於。我。人。口。培。於。我。

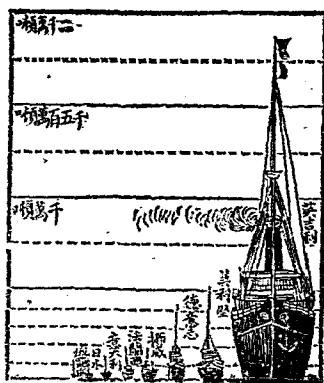


地勢 海岸 人民 物產

矣。

通國山地居多。惟東南部有廣大之平原。達迷塞河。經流其間。注北海。海岸線曲而長。觸處有良好港灣。商運稱便。

人民性質剛毅。自重之心既富。進取之志亦堅。英之屬地。遍全球。皆其國民之力也。



世界商船噸數之比較

礦產最富。煤鐵。歲出約居地球全數之半。且鐵礦每鄰煤田。故製鐵極為便利。工業以綿織鐵器為出品之大宗。商業商船均占世界第一。我之貿易大半在其掌握。故每年漏卮於英貨者為數至巨。國之患貧有由來。



矣。

第十五課 英吉利之二

倫

都城倫敦。跨達迷塞河兩岸。居

民七百萬。市肆櫛比。工廠林立。

凡人生日用之品。與夫製造需

敦

用之材。靡不備。而最著名者。則

為倫敦橋。每日通行者。平均達

五十萬人。是為世界第一都會。

橋

亦世界商業之中心也。東南有

格林威池天文臺。即本初子午

線通過點。

爾哥斯佛

阿比利日  
拍斯程斯

麗佛普爾

曼徹斯特  
北明翰

格刺斯哥

西班牙

倫敦西北之荷哥斯佛爾與北方之岡比利日皆有著名之大學。拍斯穆斯居英格蘭之南為英國第一大軍港。

東部西岸有麗佛普爾為次於倫敦之商埠輸入多棉花輸出多棉布而棉布又於其東之曼徹斯特製造之他如北明翰格刺斯哥或以製鐵著或以造船聞皆重要都會也。

英之興也始於破西班牙海軍之役終於伐荷蘭之役其海軍之強貿易之盛領土之廣無一不足以稱雄近又與日本結攻守之約以保障東亞均勢滋可慮也。

第十六課 西班牙

西班牙占有伊伯利安半島大部伊伯利安為南歐三大半島之一北以比利牛斯山脈與法蘭西西南部相連面積當我二十分之一。

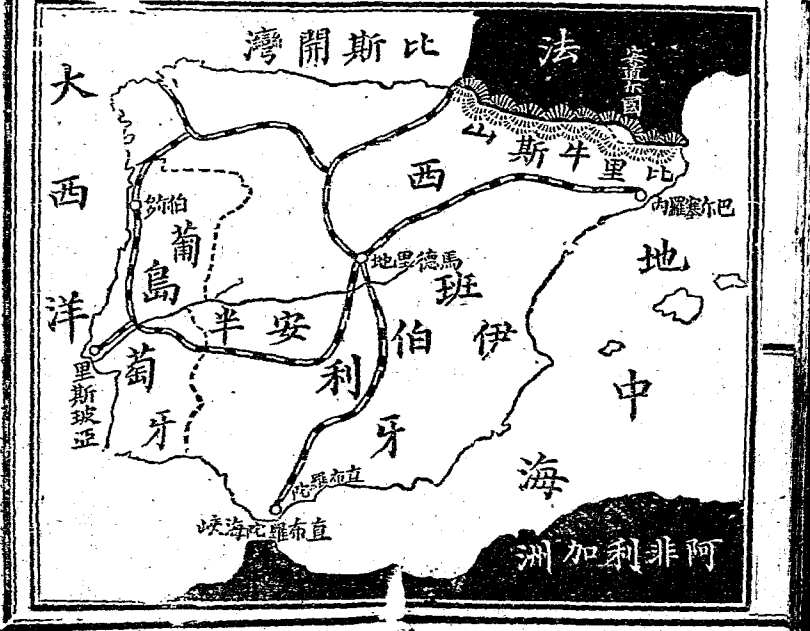
地勢

人民  
物產

馬德里地

地勢除沿海。外概屬高  
 平原。諸河大率水淺多  
 礁。航行之利極少。  
 人民奢侈成風。而鬪牛  
 之戲。至今猶行。物產惟  
 礦物尚豐富。銅鉛產額  
 可稱世界第二。外如銀  
 鐵水銀。產額亦多。  
 馬德里地。西班牙之都  
 城也。位中央高地。宮殿  
 宏敞。鬪牛場尤極壯麗。

西 班 牙 葡 萄 牙 合 圖





巴塞爾羅內

直布羅陀

第氣候極劣不宜攝。生巴爾塞羅內為沿地中海第一商埠亦國中第一工場形勢較首府為勝。

直布羅陀臨同名海峽兩岸絕壁形勢極險扼地中海往來門戶今為英所據築有堅固礮臺。

西班牙當十六世紀時屬地之大遠跨亞美三洲盛莫與京自為荷蘭英吉利二國所壓倒國勢頓衰海外領地次第喪失今之存者惟阿非利加尚有殖民地數處而已。

第十七課 葡萄牙

葡萄牙居依伯利安半島之西扼地中海大西洋之衝面積當我百十二分之一地形狹長山巒重疊平原甚少河流自西班牙來水深且廣頗資運輸之利。

葡萄牙地勢

物產

里斯波亞

伯爾多

本國盛產葡萄。其製出之酒。年達二百萬石以上。以波打酒為著。售販遍於天下。

都城曰里斯波亞。在大西洋沿岸。樓臺疊起。風景如繪。郊外內港寬深。足容無數軍艦。北有伯爾多為國中第二大城。貿易甚盛。葡萄酒之輸出地也。

葡自麥折倫周遊地球後。始開東西航行之路。中古時代。航業發達。商務振興。一如今日之英吉利。後其殖民諸地。一奪於荷蘭。再奪於英吉利。而國勢衰矣。近國民憤葡王失政。毫無實行立憲之意。於民國紀元前二年起革命軍。放逐國君。改為共和國。

第十八課 歐洲諸小國

歐洲諸國。語其面積。除俄羅斯。皆小國也。論其人口。除俄德法英意

歐洲諸小國

列支丁士  
敦

盧森不爾  
厄

麻納哥

安道耳

三馬利納

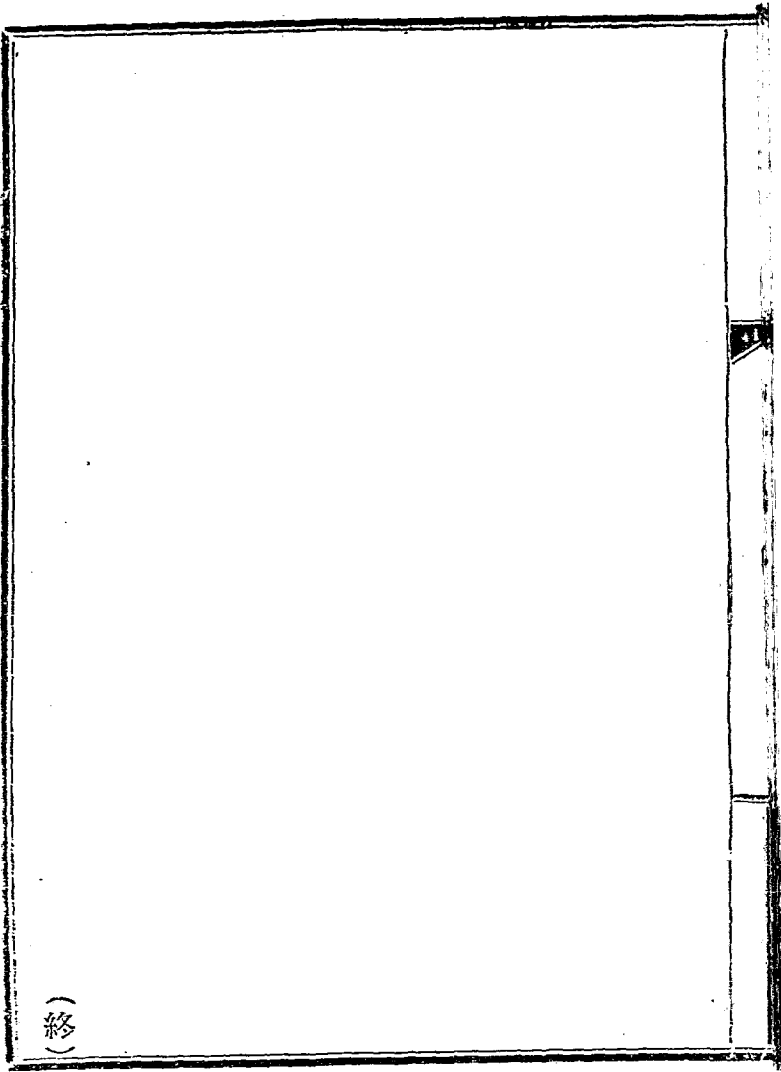
國五亦皆小國也。此外尚有面積狹小人口稀少有獨立之名無獨立之實者。其國有五。曰列支丁士敦。曰盧森不爾厄。曰麻納哥。曰安道耳。曰三馬利納。

列支丁士敦小公國。當奧瑞之間。名雖獨立。政治上實際屬奧。盧森不爾厄大公國。介比德法三國間。舊為德聯邦之一。自民國紀元前四十六年倫敦條約宣布。改為永世局外中立國。國中製鐵業極發達。

麻納哥小公國。居法蘭東南隅。為世界最小之國。居民以賭博為主。要生業。全國稅項利賴之。

安道耳共和國。在比里牛斯山麓。世保封疆。與人無爭。

三馬利納共和國。地近亞得里亞海岸。為歐洲最古獨立國。



(終)

NEW CHUNG HWA GEOGRAPHICAL READERS  
 FOR COMMON SCHOOL  
 CHUNG HWA BOOK COMPANY

民國二年四月初版  
 民國二年五月二版

(新中華高等地理教科書)全九冊

每冊定價大洋八分五折實售四分

(外埠加郵運費六折實售四分八厘)  
 (輪船火車未通處七折實售五分六厘)

不 准 翻 印

編 者

史 禮

禮

綬

閱 者

沈 戴

克

頤

印 刷 者

陸 費

遠

總發行所

上海

中華書局

分發行所

北京天津奉天廣州長沙開封  
 溫州長春漢口南昌南京杭州  
 濟南保定武昌太原

中華書局

