

內蒙古文史研究館

1954年7月1日

圖書 字第63號

薩拉齊縣志

補英達順  
署簽



卷三 勝蹟

召 寺

◎增福寺 在縣城東南一百二十里黑河右岸之里素村俗呼里素召土默特志增福寺有呼彌勒罕住管上供清聖祖仁皇帝御靴因康熙卅五年過胡灘和碩官渡撫綏河套蒙衆駐蹕於茲父老攀轅留此遺念云旁有龍王廟御筆額曰誠無不格當日加封金面龍王（案此召今漸傾廢）（築自何年不詳）

◎廣覺寺 在縣城東北七十里麥達召北於清乾隆三年築於大青山麓地勢幽邃溪山環繞規制宏巍複閣層樓金碧輝映沿山松柏成林蒼翠清雅寺內駐有活佛及多數喇嘛爲巴盟叢林中第一古刹（案查此召原建於土默特界內乾隆七年烏拉特旗強爭之奉旨查辦議立二溝泉淵北地准烏旗借牧）（成紀七三六年該寺劃歸固陽縣隸固陽管轄）

◎廣化寺 在縣城西北五十里位沙爾沁峯腰俗呼沙爾沁召五當溪逕其東制仿藏式規度宏偉建於清康熙年間迤東尙有小召通順召規模較小建於明萬曆時同爲畢克齊廣化寺活佛所轄內有喇嘛四十餘人山崖石隙間老松古柏蒼勁突結高不數尺景最古雅廣化寺殿凡二重後殿起樓三層奉祀彌勒佛身高三丈六尺佛首直出頂層樓上小佛甚多四壁繪十殿閻君及諸魔鬼像皆綉繡前殿爲誦經處壁亦繪佛內殿供切實格拉像切實格拉者蒙語歡喜佛也登樓遠眺大河前橫百里平原蒼茫無際誠爲本邑梵宇勝地



664790



◎西北叢 薩爾沁村北有山峯巒秀萬宛如蓮瓣俗稱爲蓮花山半山松柏樹叢生於蒼茫幽鬱中隱見寺宇兩座粉壁斗垣飛樓懸閣極爲美觀其東一座爲通順召規模小建於明萬曆間其西爲廣化寺蒙語金志尼巴特兒與索魔建於康熙年間同爲畢克齊廣化寺活佛所轄住喇嘛四十餘人大殿高三層中供彌勒佛高三丈餘佛首高出三層樓上另有小佛無數四壁畫十殿閻王猙獰可畏登樓南望黃河在眼其東爲薩縣西爲蹬口人家比連雲樹蒼蒼大有萬象齊收之概云

◎壽靈寺 在縣城東北四十里麥達召村北山麓俗呼麥達召麥達溪逕其東寺中植碑內泐寺建于金之三十六年餘爲風雨剝落無可稽考規模偉大佛像莊嚴壁繪歡喜護法諸佛傳遼蕭太后與宋構兵曾駐蹕於茲原遺御用品如盛甲刀劍類甚夥今皆無存殿側有蕭疑塚狀如佛塔或云爲衣冠塚旁樹碑勅文明時曾改作順義王家廟住有喇嘛六人每屆夏歷五月十三日蒙民畢集召院跳鬼三日祛魔行樂爲當地著名古刹

◎謹案寺中碑記云寺建於金之三十六年俗謂遼蕭太后曾駐蹕於茲遼先金後理不可能然蕭后之駐茲或係史實抑或寺創建於遼重建于金創建者無迹可稽重建者亦無確據故蕭之故實猶爲疑問姑存之以待博考

◎西北叢編麥達召村北有壽靈寺蒙古稱爲麥達召寺建於何代不詳相傳宋代遼太后曾駐蹕於此原有遺留御用盈甲刀劉之屬今已無存寺內有鍍金小塔一座謂係蕭后埋葬處或云乃後人葬蕭后衣冠者殊不足憑寺規模極大圍牆高及丈佔地約百畝佛殿建築有中國皇宮式亦有印度式者錯落數

座極爲壯觀四壁畫像甚多筆妙色古又有護法神畫像及塑像即俗所稱謂爲歡喜佛者殿中陳布麒麟獅象數具狀極巨大又有多數骷髏面具皆爲每歲祀神時所用者亦奇觀也

◎謹案麥達召蒙語亦譯爲彌勒尊佛之法召

◎白塔召 在縣城東蘇波羅蓋村清乾隆十六年建近多墮毀謹存蘭若各跡

◎廣德殿 講武臺距縣城東百二十里循祭素齊河北上至第五區境萬家溝內溪西山坳中有廣德殿講武臺遺址

◎山西通志圖考講武臺廣德殿俱在今縣東北

◎魏紀太平眞君三年六月南秦王楊難當朝于行宮先是起殿于陰山之北殿始成而難當至因名曰廣德焉

◎水經注塞水（案塞水今察蘇齊河）出懷朔鎮東北荒中南流逕廣德殿山下余以太和十八年從高祖北巡屆於陰山之講武臺臺之東有高祖講武碑碑文是中書郎高聰之辭也自臺西出南上山無樹木唯童阜耳即廣德殿所在也其殿四柱兩夏（案江夏廈同）堂宇綺拱圖畫奇禽異獸之象殿之西北便得焜煌堂雕楹鏤桷取狀古之溫室也其時帝幸龍荒遊鸞朔北南秦王仇池楊難當捨萎委誠重譯拜闕陛見之所也故殿以廣德爲名魏太平眞君三年刻石樹碑勒宣時事碑頌云肅清帝道振讎四荒無思還服重譯稽顙恂恂南秦敵敵推亡峨峨廣德弈弈焜煌侍中司徒東郡公崔浩之辭也碑陰題宣城公李孝伯尙書廬遐等從臣姓名

○單于臺 山西通志圖考臺在今縣西北

○元和志單于臺在雲中縣西北四十里太平寰宇記作西北四百二十里是也（志文偶脫誤）

○李陵臺 山西通志圖考作李陵臺在今縣北

○方輿紀要元和志云單于臺西受降城東北有李陵臺一統志在雲內州北高二丈餘唐志雲中都護府有燕然山山有李陵臺所謂燕然山即陰山耳

○朝陽洞 東北距縣城十七里在第三區哈只更村後背山向陽因而得名一名紅羊洞林泉岩石蒼黝瑩潔爲邑中勝地傳昔牧羊者失羊一遍覓不得詎知羊循洞西行數日見於廣化寺山洞外體紅故名洞長凡五十里或言未知深淺者徑約二丈前塑佛像及蛇像洞側建龍王菩薩廟各一座殿宇聳峙頗爲壯觀嗣以年久失修稍見傾廢洞近村民每屆夏曆六月二十七日至二十九日例辦廟會三日演酬神戲雖值盛夏炎威善男信女絡繹叩拜者仍屬不絕洞口氣涼陰森沁骨爽人肌膚時遇天旱邑人輒集禱雨於洞前龍王廟多應驗

○柏樹坡 距縣城十七里東隣朝陽洞坡有天然古柏近千株爲數百年前物鬱鬱蒼蒼幹可數圍古色斑斕天然畫景

○水澗溝門村 北去縣城十五里位陰山之陽溪水涓流適當衝要極饒灌溉之利桃、李、杏、楊、柳、榆、等樹幾千萬株密集成林蔚然蓋野園圃櫛比溝渠交錯春則桃李盛開燦爛如錦夏則楊柳迎風葱翠欲滴唯雨時溝水泛濫屢毀堤防且水向西南行無灌溉之利村人苦之乃於咸豐五年鳩工

依山鑿石門溝口築堤疏障兼施始免泛濫引水灌田日可三百畝故蔬菜果實甚豐肥著名遐邇春夏供邑人遊賞避暑尤饒興趣每年夏曆六月二十四日起舉辦廟會四天遊人不遠百里而來車馬喧闐歷爲近郊各邨最熱鬧之廟會

◎石人 在水澗溝中去石門村五里許有巨石巍然當中流高約二丈石南面鐫有石人一跌坐如佛傳道光中有石匠入山鑿石材適遭山洪暴發急圖登山避免淪溺奈夾岸皆絕壁無路可攀乃登大石俄而水益漲石將沒石匠惶恐默禱河神如水能退不死必鐫像於石四時具祭禱畢水果退乃鐫河神像至於今遂留遺蹟行人過其側常叩拜以祈佑

### 塚 墓

◎王定圻墓 在今包頭市外劉寶窰村民國五年立

◎王君字平章原邑之包頭鎮人少聰穎髫齡異常兒及冠遊學山西入優級師範卒業歸任綏中學校長成績斐然後被民衆選爲國會衆議院議員兼都統署縣政視察官熱心社會事業兼在歸化城興辦新報如塞北日報等開導地方風氣革新邊域文化君最有力當時學界推爲先導及袁氏稱帝君不阿曲依附出京返綏袁深忌之乃密令綏遠當道暗中值視嗣藉私通黨人爲詞誣陷以罪天未明斃於市外鄉人聞之莫不悼惜故其墓雖遠處郊外夕陽在山林木明瑟游人每往憑弔流連頗抱同情感焉

◎案包頭鎮已於民國十四年設縣治由薩縣析出

◎耶穌教墳 在縣城東門外小廠圍園村光緒庚子拳匪亂作教士被戕者瘞此西洋人有墓在邑

者當自茲始石牌聳立景頗幽異

◎西北叢編薩城西五十里薩爾沁村西口有耶穌教紀念碑聞係遭拳匪亂被戕教士埋葬處

◎回教墳 在城東北半里墳地積約頃許置自清乾隆年間周築藩堤密生枸杞中植楊柳積翠環

青遠望蓬勃朝烟暮靄景色蒼然緣回民無私墳皆葬於斯並植碑爲標識邑人好奇踏青多往流覽

◎義園東 距城五里在小廠甸村西南積約一頃環栽楊柳築屋數椽常川有人駐守當清同治中地方興盛邑民繁滋客籍羈亡每多露葬因義地尙闕如也適廳同知文山公蒞任此邦關心民瘼乃由築城費中節得盈餘鉅款遂於同治九年測形相壤即在該村等購義園地專葬旅櫬及無所歸者自茲澤及枯骨日免暴露亦古漏澤園之善政歟功德在民遺蹟永垂不朽（案尙有勸建義園碑記詳載藝文門不贅錄）

◎忠魂碑 碑在縣城東門外建於成紀七三五年經縣長韓公治祖倡建乃爲軍警民團捍衛地方因公殉職者合祀之招魂紀念碑也

# 卷四 民族

## 蒙 族

○蒙古民族一曰蒙兀惕（元秘史）亦曰蒙古斯（契丹國志）本爲屬於布利亞特種初崛起於肯特麓後遂跨有大漠南北迨元祖成吉思汗滅金併宋混一中原威播華夷武揚歐亞塞北疆域當爲蒙古屬地本縣自明時俺答游牧後爲西土默特旗境亦即元裔之蒙古族今居斯地者多爲土旗右翼五甲人民茲按境內戶籍人口計蒙族約佔全縣百分之二強民性初尙游牧嗣因蒙漢同居年久日深語言文化與漢族無異尙友仗義知識尤進化在軍政農各界頗多工商甚少堪視爲本邑之基本民族蒙族同詳附表

## 漢 族

○本縣漢族明清以前遠溯歷代確無定居泊自清乾隆起設治編戶漢族始多黃河沿岸秦晉流民負耒牽車擔簞襁抱隨勢北徙紛至沓來闢土開荒以耕以牧嗣後深耕易耨安土重遷商賈兼營愈來愈衆迄今二百餘年城鄉皆遍且蒙漢雜處感情既洽鄉土觀念結合尤深故本縣總總芸芸當以漢族爲首位茲按居民戶籍人口而論漢族約佔全縣人口百分之九七論其民族性和平守禮尙重道德智識較優在社會中士農工商各界均居鉅數實際上堪成爲中堅之民族漢族數目詳如附表

## 回 族

○回族原始多屬土耳其族考其源流當然甚悠長彼教自有專書姑不繁贅惟西北回族大部約分



爲二一曰纏回一曰漢回纏回語言風俗衣著均與內地異仍襲土耳其遺風漢回則與漢民相同化惟飲食必守教規餘似無別本縣居民多係漢回究其從來頗難考證據歸綏縣志清平準噶爾凱旋歸化時回民隨軍至者一二千人初居八拜村乾隆五十四年遷舊城等語後來曾否分布西路各邑亦難証實本縣內之回民始於乾隆初年設治迄今二百餘年論其時間似尙聯續然確否爲其遺裔依然無攷茲按回民戶籍人口計約佔全縣百分之零八弱惟回族富於團結性以穆聖爲教主遵守教規誦經禮拜奉行維謹注重清潔不食豬肉昔禁與外教通婚姻今教規稍弛間亦妻異族女至婚喪儀節亦與外教異但性強悍欠和平在社會之地位較他民族稍狹散居城鄉者多以售牛羊肉及充牲畜交易經紀爲生活亦成爲本邑之特有民族數目亦詳附表

### 外 籍

◎薩城及境內居民以友邦日本民族爲最多據成紀七三五年調查城內共有男女八十六人各鄉村共有七十七人合計爲一百六十三人內有朝鮮男女三十九人口籍概屬軍政兩界朝鮮人則多係經商至于西洋國籍人民以瑞典人數爲第一比國次之英歐法則不常見前列瑞比兩種國籍人民無論男女均爲天主耶穌兩教之傳教師散居城鄉內外各教堂男女人數共有六十三名居留最久有光緒初年蒞薩者迄今六十餘年傳教安居尙能謹守秩序戶籍人口均詳附表

### 戶 口

◎溯考前清光緒三十年間薩廳轄境一城四鄉漢回人三十餘萬包鎮一城四鄉漢回人二十餘萬

通共廳治人民六十餘萬蒙民並外人俱不在數內（以上歸綏道志內載）再攷民國二十一年調查戶口薩縣男爲二十萬八千一百四十九人女爲一十二萬二千二百四十五人合計爲三十三萬零三百九十四人（以上綏遠概況內載）現在本縣戶口統計實地調查有三萬六千七百一十三戶男七萬七千三百四十八人女六萬二千八百六十八口總人口爲一十四萬零二百一十六口統觀先後記載人口數目大相懸殊除包鎮劃設縣治不計外民國與清季比較尙不甚差若現時與民國年間相較則減少半數尤強清季戶口政治腐敗原未注意故無確數泊民國改革尙知注重戶籍調查時有研求茲我蒙疆建國秩序更新查詢周密決無遺漏試探究其原因約有兩端一無知愚民條經事變莫明真相迷途忘歸一黃河南岸及大青山尙未廓清無法調查實人爲之障礙非天然之退化茲爲期明晰並確切記載起見爰就現實列表附攷

城內戶口 第一區街公所管轄城內戶數及男女人口數如附表

鄉區戶口 二三四五各區鄉公所管轄鄉民戶數人口數如附表

附總分調查表暨境內老殘弱廢表

薩拉齊縣管內民族戶別調查表 成紀七三五年

民族別	戶數	人口		備考
		男	女	
漢民	三〇、八六九	七四、八七二	六一、〇九三	一三五、九六四
蒙民	一、一七四	一、七五二	一、一三三	二、八八五
共計				

薩拉齊縣縣城內戶口調查表 成紀七三五年

種族	戶數	人口		備考
		男	女	
漢人	五、八一六	一四、七五〇	九、七三二	二四、四八二
蒙古	三〇〇	一〇六	八二	一八八
回民	七二七	五七七	五六四	一、一四四
日本	三八	五二	三四	八六
其他外籍	一〇	一〇	一八	二八
總計	六、一六六	一五、四九五	一〇、四三〇	二五、九二五

薩拉齊縣管內戶口調查表 成紀七三五年

區別	鄉街別	戶數	人口		備考
			男	女	
第一區	城內街公所	六、一六六	一五、四九五	一〇、四三〇	二五、九二五
勤民鄉		八五七	二、〇二九	二、五〇三	四、五三二

新鄉鎮戶口因男女人數未確暫依舊鄉街戶口編制之特此附記

	勤業鄉	六〇九	一、六〇一	一、七三一	三、三三二
第二區	儉富鄉	一、一二〇	二、〇五六	二、四二七	四、四八三
	儉裕鄉	八八六	二、八六六	二、一五〇	五、〇一六
	儉豐鄉	一、二六一	一、三九二	一、九一七	三、三〇九
第三區	德澤鄉	一、七二四	三、六二〇	二、九八七	六、六〇七
	德隆鄉	一、七四七	五、六五〇	四、八〇七	一〇、四五七
	德育鄉	三、四二〇	六、九三〇	五、一四五	一二、〇七五
第四區	協助鄉	一、四四七	六、二〇一	五、八六三	一二、〇六四
	協耕鄉	二、七九〇	五、二二七	四、二二二	九、四三九
	協農鄉	二、〇四一	六、三八〇	五、三六七	一一、七四七
第五區	和愛鄉	二、一一〇	四、二五一	三、一二九	七、三八〇
	和睦鄉	一、二三四	三、〇七一	二、五〇二	五、五七三
	和厚鄉	一、四五二	三、四六五	二、七二三	六、一七八
	和仁鄉	一、八三五	二、二〇一	一、九二五	四、一二六
	和平鄉	一、七二〇	三、九一三	三、〇六〇	六、九七三
合計		一七三三、四一六	七七、三四八	六二、八六八	一四〇、二一六

薩拉齊縣管內人口老弱廢疾者調查表 成紀七三五年

性別	少年		青年			老年			殘廢	疾病	總計	
	1—5	6—10	11—15	16—25	26—35	36—45	46—55	56—65				66以上
男	7,521	4,932	5,082	7,226	23,974	8,560	4,041	5,051	3,073	1,769	6,119	77,348
女	5,219	5,147	4,127	5,339	7,313	6,962	5,482	4,752	5,104	1,692	11,731	62,868
計	12,740	10,079	9,209	12,565	31,287	15,522	9,523	9,803	8,177	3,461	17,850	140,216

# 卷五 職官

## 歷代官吏

◎本縣設治溯自清乾隆初設薩拉齊及善岱二協理通判斷為薩拉齊定名設官之始清代以前源稽秦漢歷時久遠文獻無徵况數千年來官制恒有變更治所時或遷廢系統既淆沿襲尤紊縱獲一鱗半爪究難稿符範圍即就近代而言兵燹迭經案牘滅燬猶多斷續尚不完全茲僅於遺簡殘編擇其所存並堪稽錄者從清嘉慶起以迄於今爰按年代官吏名稱分晰列表以備徵考

### 薩拉齊縣歷代正任職官表

官職	姓名	籍貫	朝代及到任年月	備考
通判承	志性	滿洲正藍旗	嘉慶四年	
	保	滿洲正藍旗	嘉慶五年	
	札勒罕	滿洲鑲紅旗	嘉慶九年	
	覺羅海通河	滿洲鑲紅旗	嘉慶十六年	
	覺羅佛寧阿	滿洲正藍旗	嘉慶十七年	
	同慶	滿洲正黃旗	嘉慶二十七年	
	海清晏	滿洲鑲黃旗	道光元年	
	同慶	滿洲正白旗	道光二年	

奎	斌	滿洲正白旗	道光二年		
德	福	滿洲鑲白旗	道光五年		
齊克坦	布	滿洲鑲黃旗	道光六年		
壽	麟	滿洲鑲黃旗	道光七年		
清	廉	滿洲鑲黃旗	道光十四年		
哲	成	額	滿監正紅旗	道光十四年	
吳	福	滿洲鑲白旗	道光十五年		
富	豐	額	滿洲鑲黃旗	道光十五年	
覺羅盛	福	滿洲正藍旗	道光十六年		
魁	英	滿洲鑲白旗	道光十八年		
德	楞	額	滿洲鑲黃旗	道光十九年	
覺羅恩	榮	滿洲正黃旗	道光二十年		
雙	元	滿洲鑲黃旗	道光二十一年		
阿爾松	阿	滿洲鑲黃旗	道光二十二年		
恆	祐	滿洲正白旗	道光二十四年		
覽	羅	清	勳	滿洲鑲黃旗	道光二十九年
文	山	滿洲鑲白旗	咸豐元年		

慶 麟 滿洲鑲藍旗 咸豐三年

珠 隆 阿 滿洲正藍旗 咸豐四年

于 克 泰 河北天津 咸豐六年

玉 衡 滿洲正紅旗 咸豐七年

富 山 滿洲正黃旗 咸豐十年

成 裕 滿洲鑲黃旗 咸豐十年

玉 山 滿洲鑲紅旗 同治元年

慶 亮 滿洲鑲黃旗 同治二年

廣 有 滿洲鑲黃旗 同治三年

玉 麟 滿洲鑲紅旗 同治四年

松 昌 滿洲正紅旗 同治四年

同 知 王 桂 林 滿洲正藍旗 同治五年

文 山 滿洲鑲白旗 同治五年

常 桂 滿洲正黃旗 同治七年

塔 恩 哈 滿洲正黃旗 同治九年

玉 珊 滿洲正藍旗 同治十年

文 山 滿洲鑲白旗 同治十年

案查同治五年改通判為同知

再任

三任



覺羅三照 滿洲正藍旗 光緒五年

松昌 滿洲正紅旗 光緒五年

定福 滿洲鑲紅旗 光緒六年

阿克敦佈 滿洲正紅旗 光緒八年

鄭景福 河北大興 光緒九年

徐秋 陝西朝邑 光緒十二年

張煥 廣昌 光緒十四年

馬元驥 甘肅皋蘭 光緒十四年

董汝觀 河北文安 光緒十六年

周桂敷 河北涿州 光緒十七年

沈守正 浙江歸安 光緒十九年

崇源 滿洲正紅旗 光緒十九年

閻繼宗 河北灤縣 光緒二十一年

姚澹源 河北樂亭 光緒二十二年

王希濂 漢軍旗 光緒二十二年

姚啟瑞 安徽桐城 光緒二十三年

案查光緒十年改爲撫民同知仍兼理事

馬	鑑	四川臨杜	光緒二十四年			
李	恕	河北寶坻	光緒二十五年			
丁	啟	安徽黃縣	光緒二十五年			
熊	承	湖北天門	光緒二十七年			
樊	恩	山東密縣	光緒二十七年			
李	榮	河北大興	光緒二十八年			
祝	欽	山東諸誠	光緒二十八年			
清	治	滿洲鑲黃旗	光緒二十九年			
余	寶	川邊安康	光緒三十一年			
屠	義	湖北孝感	光緒三十三年			
焦	連	陝西	光緒三十四年			
李	瀛	福建	宣統元年			
劉	光	山東	宣統二年			
呼	延	浙江	宣統三年			
知	李	景	泉	綏遠	民國元年	案查民國元年各廳改縣同知改為知事
王	建	屏	山西	民國二年		
周	燕	輔	山東	民國二年		

職官

職官

職官

三

小大鉛印局承印

鄧書山	河北	民國三年
李文鼎	山東	民國三年
俞振璽	浙江	民國四年
周春熙	河北	民國六年
劉宗昆	河北	民國八年
劉蔭培	京兆	民國九年
范振緒	甘肅	民國十年
劉鉄山	山東	民國十年
姜榮桂	山東	民國十一年
陳鍾鼎	湖南	民國十一年
余祖年	安徽	民國十一年
塔斯哈	歸綏	民國十二年
薄官超	山東	民國十三年
李延奎	山東	民國十四年
姜輔周	河北	民國十四年
李光焱	河北	民國十五年
李居壇	山西	民國十六年

蘇 助 奉 天 民國十七年

陳 鴻 飛 河 南 民國十七年

汲 鴻 儒 奉 天 民國十七年

郝 熙 元 山 西 民國十八年

楊 道 一 山 西 民國十九年

陳 應 道 河 北 民國二十年

于 純 齋 河 北 民國二十四年

丁 培 基 薩 縣 成 紀 七 三 二 年

張 玉 珊 奉 天 成 紀 七 三 三 年

張 琳 奉 天 成 紀 七 三 三 年

韓 紹 祖 熱 河 成 紀 七 三 四 年

案查十八年一月各縣知事改為縣長

七三二年中日事變新公署成立由地方各法團公舉暫維秩序

◎附注 同知屠義矩編輯薩縣鄉土志草未刊離任原本查未遺留或已散佚尙俟稽考

### 薩拉齊縣歷代佐治職官表

官 職	姓 名	籍 貫	朝 代 及 到 任 年 月	備 考
巡 檢	姚 桐 書	山 東	光 緒 二 年	
	方 眉 壽	江 西	光 緒 二 十 一 年	

成紀起縣顧問及佐治職官表

戴鴻鸞	河北	光緒二十四年
米鴻泰	河北	光緒二十七年
李世瀛	福建	光緒二十七年
祝敏時	河北	光緒二十八年
王椿祥	安徽	光緒二十九年
劉志魁	薩縣	宣統二年
佐伯弘	日本	成紀七三二年
川原一男	日本	成紀七三三年
松井三郎	日本	成紀七三三年
石井竹松	日本	成紀七三三年
余越貞	日本	成紀七三四年
香西秋夫	日本	成紀七三五年
望月稔	日本	成紀七三七年
縣長	李少卿	熱河圍場
李阿都	奉天瀋陽	成紀七三三年
線文尊	察哈爾	成紀七三三年

劉鐘蔭	河北寧河	成紀七三三年
張辰	奉天遼陽	成紀七三二年
戰廣居	錦州綏中	成紀七三三年
何仲堯	錦州北鎮	成紀七三三年
魏應麟	熱河	成紀七三三年
黃壽昌	河北天津	成紀七三六年
齊自新	錦州綏中	成紀七三四年
王光烈	興安南省	成紀七三四年
洪大光	奉天瀋陽	成紀七三四年
張雲翔	奉天法庫	成紀七三六年
紀振元	滿洲四平街市	成紀七三六年
薛潤田	熱河平泉	成紀七三七年
科附官	內重信	日本
海老名健司	日本	成紀七三四年
中島二郎	日本	成紀七三五年
川合勇	日本	成紀七三五年
成富安志	日本	成紀七三五年

的場金次郎	日本	成紀七三四年
岡崎重雄	日本	成紀七三五年
高橋東	日本	成紀七三六年

◎附注 成紀以前縣署佐治官吏因案贖散佚甚多無從查列警察署官吏耑列警政目內此表未入以免重複

循吏政績

◎文山滿洲鑲白旗人清咸豐初同治末三主薩政凡十五年領內善舉輒創於文者功績實多同治六年回亂作公築城捍之並練甲千五百衆回偵有備不敢進犯並節重金建育才書院勸民送子讀書置義園名恤陰會以妥旅櫬修葺保安石壩增厚加高以禦水患復於水澗溝口依山鑿石門引水灌田民用饒富同治十三年旌節孝張馬等十六氏爲立節孝祠以勸來者在官寬簡廉勤必期施惠於民不鈞虛譽去之日邑民攀轅請留去之後設祠塑像祀之今民仍思之光緒十八年邑大饑文公子過而憫之慨賑數千金公之畜賢如是潛德之報也

◎徐秋陝西朝邑人癸酉拔貢光緒十二年來掌薩事會七廳奏設學額俾士進學公拳摯教育獎掖其間踰年得儒童四十人命赴試四人仲焉復丈放土旗六成界地經劃有則農民便之廝修常平豐備諸倉凡十九廩積穀備荒勸至一萬四千八百餘石分儲薩包辛卯壬辰歲值大饑發賑賑貧民無餓孀迄至於今士民仍感德之

◎鄭景福河北順德人光緒九年來宰薩政在官清勤明決閭境肅然芟除積弊獄無冤屈去之後民樹惠政碑以識思

◎陳應道河北霸縣人民國二十一年來守薩郡剛毅有幹才負責能任事如修補城垣重建女牆興水利葺堤堰舉凡地方興革事宜不遺餘力期底於成可謂慷爽氣政之士





# 卷六 政治

## 民政

◎行政區域 本縣轄境遼闊在前清同知廳政時代全境分四鄉凡二百二村並十四鎮迨後包頭設縣固陽定界西北方隅劃出土地頗多及事變前全縣共爲五區十四鎮二百四十鄉村事變以後新政樹立仍留五個區乃將各鄉鎮改編爲十六鄉一街公所各區設立警察署並鄉公所茲將各區警署駐在地暨各區分界管轄鄉數列後

◎第一區警察署（城內）區界北起嘉藥村南南至陳家胡蘆頭東起油坊營子西至朱爾圪岱轄街一鄉二

◎第二區警察署（二十四頃地）區界北起五勝公南至馬家梁（東勝縣界）東起店壕（托縣界）西至羊白代塔（包頭界）轄鄉三

◎第三區警察署（溝門）區界北起後腦包（武川縣界）南至五勝公東起沙卜崖爾西至海岱（包頭界）轄鄉三

◎第四區警察署（蘇波羅蓋）區界北起老虎溝（厚和界）南至黨三窰（托縣界）東起陶思浩西至東老藏營轄鄉三

◎第五區警察署（善岱）區界北起白只戶（厚和界）南至二道河子（托縣界）杭蓋（厚和

界)西至天成號轄鄉五

總計全縣東西廣一百九十華里南北袤三百一十華里面積三萬零六百餘方里皆爲本縣完全管轄之行政區域

◎行政系統 溯自前清廳制設立以來行政體統原屬專制自辟椽屬總管行政佐以巡檢分司地方事宜及民國革立改設縣制知事以次分科佐理餘爲公安等局分任庶政但內容簡括時有變更或興或廢系統莫定迨成紀改元縣頒新制以縣長參事官爲行政長官秉承蒙古政府之命令巴彥塔拉盟公署之指揮督率各科處理全縣縣政科長秉承縣長參事官之命令督率各股股長辦理科內政事股長直屬於科長協同股內各員分擔掌管應辦事項

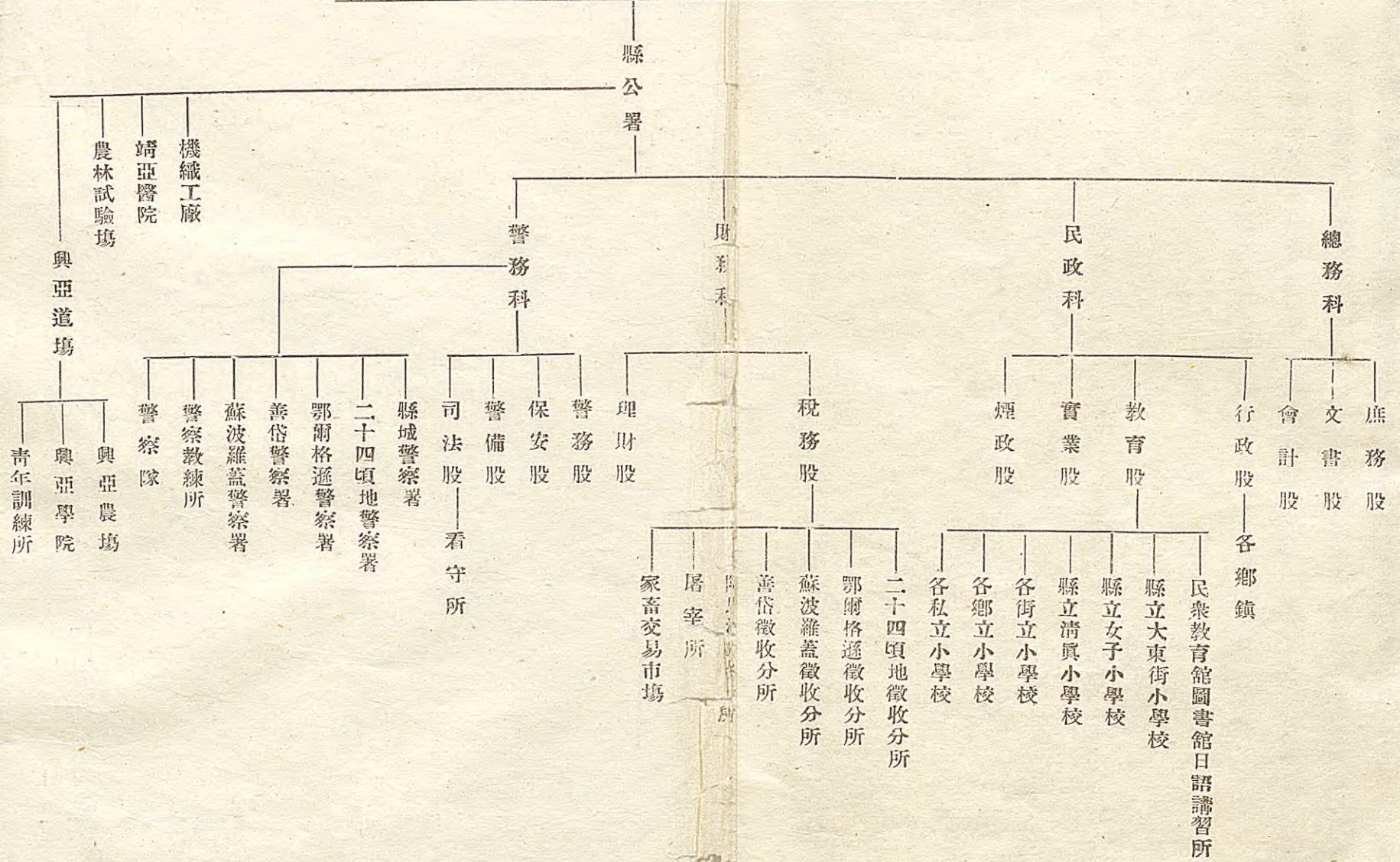
◎統轄鄉區村鎮組織沿革 本縣自乾隆初年設治以後始有內地人民携眷偕來租種墾地以居漸漸積成村落人口日多事務日繁於是乃有推選會首之舉其推選辦法係擇村中殷實富戶公正人作爲固定會首一年一度輪流任事其職務除辦理村事外並代催田賦事宜此外另舉甲頭一人專任調解村中糾紛爭鬥及供應徭役等事其任職無定期唯能否勝任爲主旨至民國二年間政府施行區村制乃將本縣全境各村共劃爲五區各設區公所每區由地方公正士紳中推選區董一人擔任全區事務民十二各村會首爲正副社長歸區董節制取消甲頭十九年改區董爲區長廢推選制由民政廳委派並改正副社長爲村正副二十一年又將全縣五區所屬各村編爲十四鎮二百十四鄉設鄉鎮公所酌留原有村正副改充鄉鎮長鄉鎮以下則有鄰閭等名目二十五年一月廢區長制改爲自治指導員各鄉添設鄉村

自治指導員新政樹立廢除各區原有組織設立警察署委派署長督率巡官長警擔負全區治安之責並命令街鄉長辦理管內各事復於成紀七三三年四月一日將全縣各鄉鎮縮編爲十六鄉各設鄉公所選派鄉長城內四鎮合編爲一鎮公所設鎮長如現制附表（現因鄉鎮改組表付缺如）

◎縣政概況撮要 成紀七三二年樹立新政以來凡百庶政無不積極振興爲應環境之需要故首重防衛與建設次及交通教育農工商業諸大端所有管內各區均以設立警察署編練自衛團各鄉村構築各堡壘並於上年春季將城北水澗溝門之保安石壩以浩大之工程重新修築至於處橋梁興蒙公路與八大警備道幹支各線各區聯絡電話城內各街巷馬路便路電燈醫療所公會堂等有關建設及交通等之設備或爲勸辦或爲專修均經努力使其次第完成而教育一端尤有特異之進展如城鄉各處公立私立各學校共有九十五處之多他如林舉牧畜各業亦正在競進革興中



# 薩拉齊縣公署組織系統表



◎附民國全縣鄉村細目

◎（一區）村鎮三十 西老藏營石老藏營壕沿榆樹營小襖兌小厰馮圖小羊厰楊家房子南園子大襖兌吳埧章蓋營子朱爾圪岱王光亮營康四營大高才舉營小高才舉營大白廟子小白廟子趙家圪梁王慶營子海子黑訓營澄口陳家胡蘆頭七座茅菴德圪胡蘆頭把柵八分子二虎營子

◎（二區）河北及河南界村鎮二七 二十四頃地五犍牛窩子鄔四營白萬圈武科舉發彥申大喇嘛窩子竹拉沁銀匠窩子高商人窩子苗六圈和義成楊號什泥橋東十大股明沙淖楊家圪堆五勝公後稷社六合社小巴拉蓋仁義社忠信堂上家營子烏碾房三柏樹保田圪堆

◎河南界村鎮（連準格旗在內）韓家營子丁家營子北德紅橋白鹽淖永隆泉宋五營子二道拐子大廟上四合新五分子平房營子首占王圪堆二老汗窩子塔拉窩子西牛子圪梁杜安保圪梁馬梁素柴澄王正壕銅匠壕五座塔侯家營子杜萬保梁李三壕鬼力壕上海留樹爾梁二藍窩子蛇圪點素丁家圪堆楊家河頭十二頃地何家圪堆四保圪堆二十頃地喇嘛窩子梁家圪堆柳林子曹四灘金龍子壕牛棋窩子榆木厰張義成窩子神木營子店壕楊全圪堆陳家圪堆稜趙家壕神木梁大母化溝交界渠上家溝楊家梁白家溝毛家梁可兔溝未記溝馬保毫黑土乃子廣金子灣柳塔羊白岱塔鐵根壕王三店全滿頭西大成馬二圪下永才城塔村納林溝可虎溝阿惠溝朱家溝馬家梁等

◎（三區）村鎮三十八 板中氣沙尙沁水灘溝門（即嘉樂鄉又名蘇塞溝門）後腦包六道渠鄧七鄉沙兵崖納太北林趙忽哈新威俊嶧驚氣范胡營子腦包溝巴圖溝苗偏聯合氣小板申氣公積板

大斗林沁鄂爾格遜大巴拉蓋上土合氣下土合氣海岱石拐子溝缸房溝種地窰子石和子南董瓜前店後店紅沙渠子三道渠東三道渠前對九號土渠子前渠灣等

◎（四區）村鎮六十九 蘇波爾蓋麥達召陶思浩東毛營子毛岱達賴道式爾古雁斡力更中習力氣沙土溝麥達橋新村老藏新營麻糖營子得勝營子何家園圖巧爾齊打色令老四營子丹進營子王大家營子三把樹北卜子缸房營子秦家營子枳瓦梁龐家營子什尼板神下達賴大路新營子瓦不亥淖苗發營子上小韓營子吳鵬斡堆白銀廠汗管胡營子黑沙圖玄天社葛家營子大古營子侯家營子任三窰子三眼井廟營子三間房駐馬營子三格兒架大沙街南莫蓋兎張老五營子下馬召河神廟豐厚村福壽村六合莊老虎溝野馬圖白石頭溝帳房塔上習力齊樓房溝蘇堡蓋二十四頃地杜首將營子中宮地黨三窰子溫布濠

◎（五區）村鎮八十五 善岱多爾濟雲舍堡參將大陽安安代白只戶忽拉格氣賈家營子北二道河前馬群後馬群善友板申北西河沿二十家子惱木汗哈素朝號後善岱什拉章蓋台寒蓋安明鄉兵州亥昭上里素以肯板申工布大岱獨力渠一間房董家營子保同河北淖南淖六合社炭車營子大水橋高全營子飯舖營子忻州營子北壽陽營八棋牛營梁頁營子蘇家營子三和成平全營子七分子壕沿十二棋牛營子王家營子大沙金圖小沙金圖王木匠斡堆繁峙營子劉家營子定襄營子張寬營子雙水泡天五台營陽向營子南壽陽營子南西河沿朔州營子木頭湖三道河小灘子二道河何四營子郭廷貴營子壯丁營子太平莊武鄉縣大貴營路三塔堆西海子朱拉沁撓上高家野廠天成號成三窰子四座茅菴



北坵堆北木頭湖

財 政

◎田賦 田賦乃國家正課其制度由來甚古惟本邑在金元以後爲蒙族游牧之區舊屬部落性質與內地各省迥然不同田賦制度古無可考有則斷自明始因明朝嘉靖時諳達歸明冊封爲順義王其所據之地當隸明之版圖一切政治設施是否漸同內地而田賦一事是否卞行本縣設治清初去明未遠文獻所及似能考徵惜後幾經兵燹又值重大事變昔年檔案均已無存餘燼殘編難於稽引茲僅查歸綏道志薩拉齊廳（本縣在清時爲口外七廳之一）田賦新案及前綏遠分縣調查概要田賦統計並本縣近三年內田賦實况依次分列以作地方進化之參考

◎薩拉齊廳田賦新案

◎（一）每年額征大糧官地米三千七百七石一斗三升六合四勺係乾隆二十六年裁汰善岱協理案內並設廳治由善岱撥來之米嗣至光緒九年奉文每倉石米改征銀一兩六錢

◎（一）每年額征廠地租銀一千八百六十六兩一錢一分聞於乾隆三十九年奉文撥征

◎（一）光緒十三年丈放六成新墾地案內每年額征正耗銀四千一百六十八兩八錢七分五厘

◎（一）光緒十三年丈放六成新墾地案內每年額征正耗銀一千七百三十三兩一錢九分

◎各項田賦內各州縣經征地丁錢糧本邑糧石考成均如定例（地丁錢糧限二月開征四月完半五月停忙八月接征十一月全完本邑糧石秋後開征次年四月底奏銷）

○薩托和等六廳經征本折糧石考成均照地丁錢糧例辦理

薩廳額征本折米表

解折征米	一千四百五十四石四斗四升四合四勺
本色米	二千二百五十二石六斗九升一合九勺
脚價距倉	每石每百里給銀一錢其銀三百五十六兩三錢三分九厘 又本色銀米五百五十一兩九錢九厘

各色地

○薩拉齊廳（舊管）歷年奏銷冊開原額民地一千九百三頃七十四畝六分七厘五毫四絲（新收）無（開除）無（實存）光緒十三年應征民地一千九百三頃七十四畝六分七厘五毫四絲

○共計一千九百三頃七十四畝六分七厘五毫四絲

本色糧

○薩拉齊廳（舊管）奏銷冊開原額米二千二百五十二石六斗九升一合八勺（新收）奏銷冊開乾隆二十六年由折色銀改征本色米收入米一千四百五十四石四斗四升四合四勺八撮連舊管共米三千七百七石一斗三升六合三勺（開除）無（實存）光緒十三年石征米三千七百七石一斗三升六合三勺共計三千七百七石一斗三升六合三勺（解交綏遠城豐裕倉）光緒十三年將此項米石折征銀五千九百三十一兩四錢一分八厘由綏遠城同知照額收米數採買本色放給旗兵支食

地 丁

◎薩拉齊廳（舊管）奏銷冊開原額地糧草折銀一千八百一十八兩五分五厘六毫（新收）無（開除）奏銷冊開乾隆二十六年由草折銀改征本色米除去銀一千八百一十八兩五分五厘六毫（實存）無

烟 酒 稅

◎每年征錢一萬五六千緡

牙 稅

◎上則牙帖七張征銀八兩四錢藥行坐票十張共銀二百四十兩

◎右爲歸綏道志原文所列本縣在清時田賦概況均無起訖年月姑照錄存攷

◎綏遠分縣調查概要內所載之民國十九年度綏遠省各縣局升科地畝旣田賦統計內列十九年度本縣升科地畝暨田賦統計數其地畝爲一萬五千零七十四頃七十四畝三分八厘一毫

計 分 列

◎大糧官地一千九百零三頃七十四畝六分九厘四毫

◎田賦一萬一千六百七十元四角八分

◎四成地租一千二百一十九頃九十七畝七分

◎田賦三千五百零六元二分三厘

○廠地租地七百三十六頃七十二畝四分九厘

○田賦三千九百一十八元八角三分一厘

○土默特旗租地一萬一千二百一十四頃二十九畝四分九厘七毫

○以上四種共計地畝一萬五千零七十四頃七十四畝三分八厘一毫田賦三萬二千三百六十四元六角四分八厘而該年度征收實額爲一萬零七百五十三元尙欠二萬一千六百一十一元六角四分八厘此爲舊政權時代本縣田賦概況

○自新政建立後所有本縣田賦課稅之標準及稅率均經從新釐定以求適合現時之需要計自咸豐七三二年（即民國二十六年）起至七三五年止所征地畝爲大糧官地四成地租廠地租土默特地官租四種茲將本年度（七三五年）升科畝數暨田賦額數錄左

○大糧官地共分上中下三等計

○上等地四千五百三十三畝三分共征田賦五百九十九元七角一分五厘九毫

○中等地二萬五千八百二十七畝五分共征田賦二千四百零七元四角五分七厘八毫

○下等地一十五萬九千六百六十六畝五分共征田賦八千六百五十六元七角四分四厘九毫

○以上三等計地一十九萬零二十七畝五分田賦一萬一千六百六十三元九角一分八厘六毫

○四成地租上中下三等計

○上等地一萬一千八百七十九畝共征田賦三百四十九元二角四分二厘六毫

◎中等地七高一千六百六十七畝四分共征田賦二千一百零七元零二分一厘五毫

◎下等地三萬八千四百三十三畝三分共征田賦一千零四十九元零二角二分九厘

◎以上三等共計地畝十二萬一千九百九十七畝七分田賦三千五百零五元四角九分三厘一毫

◎廠地租無等則共計七萬二千六百八十一畝共征田賦四千一百九十七元三角二分七厘七毫

◎以上一種計地畝如上數田賦如上數

◎土默特旗官地租上中下三等計

◎上等地二萬一千二百二十六畝九分共征田賦六百三十六元八角零七厘

◎中等地二十一萬六千二百五十畝八分共征田賦四千三百二十五元零一分六厘

◎下等地九十三萬五千五百五十四畝四分共征田賦九千三百五十五元五角四分四厘

◎以上三等共計地畝一百一十七萬三千零三十二畝一分田賦一萬四千三百一十七元三角六分七厘

分七厘

◎總計四種地畝一百五十五萬七千七百三十八畝三分共征田賦三萬三千六百八十四元一角

零六厘四毫（附列詳表於後）

田賦種類	課稅物	等則	畝	數	每畝稅率	納稅者	納期	備	考
大糧地糧賦	田地	上	四、五三三	五〇	〇、一三三三	地主	上下兩忙	上忙一月初至六月底納十分之三 下忙十月初至十二月底納十分之七	
中			二五、八二七五〇	〇、〇九三二四					



◎中央稅 又名國稅蓋即中央政府直接徵收之稅也各地機關雖有代為徵收者絲毫不能動用應須呈解中央此即謂之國稅該項稅收在成紀七三四年九月一日以前統由本縣縣公署代徵九月一日以後遵照政府明令將國稅三種仍由縣公署代徵以資便利茲將七三三年度代徵之中央稅率填列詳表於後（附註舊政時代之稅務一項因無案可稽不便叙列故僅就新政權成立後為始）

◎地方稅 地方稅包含本地各種捐稅而言此項稅係自收自支不解中央由縣署徵收後即作為本縣經常費如有餘則歸縣庫不足則有政府補助本縣本年度所徵者共計一十五種七十一項日以決算書所列應收數為二十七萬九千一百三十二元實收數為二十二萬六千二百元零二分欠收數為五萬二千八百五十三元九角八分（附地方稅收入決算表於後）

### 中央稅稅率

#### （一）田賦

正		附		稅		備考	
稅目	課稅物課稅標準	稅率	名稱標準	稅率	名稱標準	納稅者	納期
大糧地	田畝	〇、一三三三	附加賦每元正	〇、一〇七二	地方每元正	地主	上下兩上忙一月一日至六忙征收月底納十分之三
糧賦	上等每畝	〇、九三二四	〇、一〇七二	攤款賦一元正	一、〇八二	忙	下忙十月底納十分之七
〃	中等每畝	〇、九三二四	〇、一〇七二	〃	〃	〃	〃
〃	下等每畝	〇、五四一八	〃	〃	〃	〃	〃





(三) 禁烟特稅

禁烟特稅	烟地	水地每畝	一〇、〇〇	旱地每畝	六、〇〇	附加稅	正稅百分 之十五	七月一日至十 月三十日止
------	----	------	-------	------	------	-----	-------------	-----------------

地方稅稅率

(一) 車牌捐

稅目	課稅物	標準	稅率	納稅者	納期	備考
農用	一套汗板車	每輛	一、〇〇	車主	一月一日起至十二月底止	
車牌捐	二套汗板車	”	一、五〇	”	”	
	一套大車	”	一、〇〇	”	”	
	二套大車	”	一、五〇	”	”	
	三套大車	”	二、〇〇	”	”	
	四套以上大車	”	二、五〇	”	”	
營業車牌捐	一套汗板車	”	一、六五	”	”	
	二套汗板車	”	二、二〇	”	”	
	一套大車	”	一、五七	”	”	
	二套大車	”	二、二〇	”	”	
	三套大車	”	二、七五	”	”	

卷六 政治 八 小大鉛印局承印

	四套以上	三、三〇	駝	主	一月一日至十二月底	
	一套轎車	二、二〇			隨時限六十日	
	二套轎車	二、七五			一月一日至十二月底	
	三套轎車	三、三〇			隨時限六十日	

(二) 駝牌捐

駝牌捐	管內駝	每隻	一、六〇	駝主	一月一日至十二月底	
	管外駝	每隻	〇、九〇		隨時限六十日	
	管內駝	每次	一、〇五		一月一日至十二月底	
	管外駝	每次	〇、四五		隨時限六十日	

(三) 戲捐

戲捐	戲班	每	五、〇〇	領戲人	開羅時征收	縣城內每月
			三、〇〇			外區每月

(四) 妓捐

明娼妓捐	妓女	二等	二、四〇	妓女	按月征收	
		三等	一、二〇			
暗娼妓捐		甲等	一、五〇			

乙等	一、〇〇	〇、五〇	〇、五〇	〇、一〇
丙等	〇、五〇	〇、五〇	〇、一〇	〇、一〇

(五) 寮簿捐

寮簿費	寮簿	每副	〇、六〇	工本費	每副	〇、一〇	寮戶	按月征收
-----	----	----	------	-----	----	------	----	------

(六) 店捐

店捐	店棧	每家	〇、三〇	店戶	接月征收
----	----	----	------	----	------

(七) 店簿捐

店簿費	店簿	每副	一、〇〇	工本費	每副	〇、二〇	店戶	按月征收
-----	----	----	------	-----	----	------	----	------

(八) 鼓樂捐

鼓樂捐	鼓	每天	〇、六〇	鼓轎	舖隨時
-----	---	----	------	----	-----

花轎	每乘	〇、六〇	藍轎	每乘	〇、四〇
----	----	------	----	----	------

(九) 屠宰場使用費

層宰場使用費	猪	每口	〇、三〇	屠戶宰殺時	每頭	一、〇〇
--------	---	----	------	-------	----	------

(十) 家畜交易使用費

綿羊	每隻	〇、二〇	”	”	”
山羊	每隻	〇、一五	”	”	”
馬	每匹	〇、五〇	”	”	”
騾	每頭	〇、五〇	”	”	”
駝	每隻	〇、五〇	”	”	”
驢	每頭	〇、三〇	”	”	”

交易場使用費

馬	每匹	一、〇〇	畜主	交易時	幼畜及過路繫者減半
牛	每頭	〇、五〇	”	”	”
羊	每隻	〇、〇五	”	”	”
騾	每頭	〇、八〇	”	”	”
驢	每頭	〇、三〇	”	”	”
豬	每口	〇、一〇	”	”	”
駝	每隻	〇、八〇	”	”	”

(十一) 家畜交易市場手續費

交易手續費 七種家畜 按交易價值百抽三 買主成交時

(十二) 度量衡檢定費

度量衡檢定費		單斗	雙斗	單升	雙升	戥秤	盤秤	杆秤	一斤量器	半斤量器	四兩量器	二兩量器	一兩量器	五錢量器
單	雙	斗	斗	升	升	秤	秤	秤	器	器	器	器	器	器
每	每	件	件											
〇、一	〇、一	〇、一	〇、一	〇、〇二	〇、〇三	〇、〇五	〇、〇五	十斤起碼每半斤加一分	〇、〇五	〇、〇三	〇、〇二	〇、〇一	〇、〇〇五	〇、〇〇五
製	製	主	主											
隨	隨	時	時											

(十三) 婚帖費

婚帖費	婚帖費	每副	一、〇〇	結婚	人	隨時
-----	-----	----	------	----	---	----

(十四) 建築費

建築費	房	磚房每間	〇、六〇	建築人事前
„	上房每間	〇、四〇	„	„
„	磚牆每丈	〇、四〇	„	„
„	土牆每丈	〇、二〇	„	„

(十五) 房地租金

房地租金	房	瓦房每間	一、五〇	租戶	按月征收
房	七房每間	〇、四〇	„	„	„
地	水地每畝	三、〇〇	„	„	按年征收
„	旱地每畝	〇、一五	„	„	„

薩拉齊縣成紀七三五年度自十月三十一日中央稅收入決算書  
收入之部

科	目	預算額	收入	濟額	不納缺損額	收入未濟額	摘要
第一款	田賦	四四四、〇〇〇	一八四、四六〇	一三		二五九、五三九八七	
第一項	田賦	四四四、〇〇〇	一八四、四六〇	一三		二五九、五三九八七	
第一目	田賦	二四、〇〇〇	一〇、一一七	九		一三、八八二八一	

664790



第二目	禁烟特稅	四二〇、〇〇〇	一七四、三四二九四	二四五、六五七〇六
第二款	紙收入	五、七五〇	一四、二七三七二	八、五二三七二
第一項	紙收入	五、七五〇	一四、二七三七二	八、五二三七二
第一目	紙收入	五、六五〇	一四、一五八二二	八、五〇八二三
第二目	現金收入	一〇〇	一一五五〇	一五五〇
第二款	各項罰款	二五〇	六三二六	一八六七四
第一項	各項罰款	二五〇	六三二六	一八六七四
第一目	各項罰款	二五〇	六三二六	一八六七四
第四款	雜收入	二五三三	二五三三	二五三三
第一項	雜收入	二五三三	二五三三	二五三三
第一目	雜收入	二五三三	二五三三	二五三三
合計	收入	四五〇、〇〇〇	一九八、八二二四四	二五一、一七七五六

薩拉齊縣成紀七三五年度  
自一月一日起至十一月三十日  
日地方稅收入決算書

收入之部

科	目	預算額	收入額	不納缺損額	收入未濟額	摘要
經常部		一二五、四〇五	八〇、八五三八六		四四、五五二一四	

薩拉齊縣志 卷六 政治 一一 小大鉛印局承印

第一款	財產收入	六、二八〇	九九二二一	五、二八七八九
第二款	使用料及手數料	六、五九四	三、六九二四八	二、九〇一五二
第三款	國庫交付金	三九、〇七五	三〇、六〇八二一	八、四六六七九
第四款	租稅	六〇、九六四	三七、五五六三〇	一三、四〇七七〇
第五款	診療所收入	六〇〇	七七三〇〇	一七三〇〇
第六款	雜款收入	一一、八九二	七、二三一七六	四、六六〇二四
臨時	時部	一五三、七二二	一四五、四二四一六	八、三二〇八四
第一款	結餘金	二一、〇二六	三七、四六八五一	一六、四四二五一
第二款	國庫補助金	三、六〇〇		三、六〇〇〇〇
第三款	行政補助金	九一、二四一	六一、一六四	三〇、〇七七〇〇
第四款	捐助金		三〇、〇〇〇〇〇	三〇、〇〇〇〇〇
第五款	各種攤款	三七、八六〇	一六、七九一六五	二一、〇六八三五
合計	收入	二七九、一三二	二二六、二七八〇二	五二、八五三九八

◎官產 縣有財產約分三種即建築地土生產是也建築則有官舍學校場所等一十四處共建房

屋四百八十二間地土總計一萬五千九百二十八畝九分八厘生產興亞道場內有馬一匹驢二十頭牛一頭第一二林場有楊柳樹株一萬五千五百株列表於後



薩拉齊縣縣有財產一覽表

成紀七三五年

名稱	地點	房間數	附帶物	面積	延面積	起建年月	現在估價	現狀	備考
縣公署	縣公署街路北	一二九	號台一砲台一水井一旗杆二公會堂一所	一五〇〇	四一七二	乾隆六年	三三、三〇〇	整齊完好	縣公署
圖書館	中大街路西	一八		四五	〇五	民國十四年	五、四〇〇	整齊	警察署
農事試驗場	東門外東甸里	一	水井一		一二〇〇	民國十二年	七二〇		
保公所	太平街路北	一四		九〇	一一〇	民國十四年	二、八〇〇		警察大隊
前平民醫院	大西街路南	四〇		一〇〇	一〇〇	民國十八年	七、二〇〇		國定組
縣立大東街小學	大東街路北	九〇		四〇〇	六〇〇	光緒三十年	一八、〇〇〇		
禮拜寺女子小學校	禮拜寺巷	二七		八〇	一一〇	民國二年	六、七〇〇		
農會	大西街南	一二		七〇	一三〇	民國十七年	二、四〇〇		
職員宿舍	後炭市街	二一		四〇	六〇	民國十八年	三、七〇〇		
縣立模範小學校	大北街棋杆巷	二九	水井一實習花園二畝	一六〇	一九〇	民國十四年	五、三〇〇	整齊	大東街小學校
女子小學校	河漕街路西	一六		六〇	一〇〇	民國五年	二、八〇〇	整齊	女子小學校
興亞道場	小襖兌村	八二	馬一匹驢二〇頭牛一〇頭	八〇〇	一五、七四二	成記七三年九月	三二、五〇〇	整齊	本場
第一林場	東門外東甸里	二	楊柳樹一一〇〇〇株		九五〇	民國九年	二〇〇		
第二林場	西門外	一	楊柳樹四五〇〇株		二四〇〇	民國二十一年	三六〇		

薩拉齊縣縣有財產一覽表 卷六 政治 一二一 小大鉛印局承印

合計 四八二 三三四五二五、九二八九八 一二〇、三八〇

○徭役 本縣歷年供應差徭據查民元以前無考自民國六年以後時局多故過境軍隊者逐漸增多分駐調防往來不斷差徭浩繁民無組織抓差號料應付俱窮嗣經地方紳民協力籌商呈准縣署成立農務會以爲代表人民支應差徭之機關既免騷擾且省糾葛其所負任務專爲軍草軍車之供役爰自成立之日起約將供應數目歷記於左

歷年軍車軍草數目表

年	度	軍	車	數	軍	草	數
民國	七	年		一六、〇〇〇	輛	一〇〇、〇〇〇	斤
民國	八	年		一五、〇〇〇		二〇五、〇〇〇	
民國	九	年		一二、〇〇〇		一九八、〇〇〇	
民國	十	年		一一、二〇〇		一九〇、〇〇〇	
民國	十一	年		七、一〇〇		一五一、〇〇〇	
民國	十二	年		七、三〇〇		一〇〇、〇〇〇	
民國	十三	年		五、三五〇		九二、二〇〇	
民國	十四	年		八、四八〇		一一一、一〇〇	
民國	十五	年		二二、一〇〇		三四五、一〇〇	
民國	十六	年		七、八二〇		一一五、一〇〇	

民國十七年	四、七六〇	八四、五〇〇	
民國十八年	四、七〇〇	七三、〇〇〇	
民國十九年	六、一一〇	七三、一〇〇	
民國二十年	五、六八〇	七七、八〇〇	
民國二十一年	八、七六〇	六九、二〇〇	
民國二十二年	二二、八〇〇	二五、六〇〇	
民國二十三年	四、二九〇	六七、四〇〇	
民國二十四年	二、四五〇	八〇、〇〇〇	
民國二十五年	三、一〇〇	六一、九〇〇	
民國二十六年	五、四五〇	一三八、八〇〇	以上為舊政時代歷年支應
成紀七三三年	五、四五〇	一〇八、〇〇〇	
成紀七三四年	一〇、八〇〇	五五一、〇〇〇	
成紀七三五年	一二、五〇〇	四五五、〇〇〇	
總計	二〇八、八五〇	四七五九、一〇〇	

◎右列數目截至七三五年底止綜計歷年差徭供應人民擔負足為實際之徵考

◎蠲緩 舊時郵政國有定章水旱天災例應蠲緩本邑檔案遺佚既多事變以前莫能詳考茲搜查

舊籍兼及新令分別擇錄以資考證

歸綏道志載

○光緒十八年春歸化廳一帶被旱成災省委太守錫良來此設局辦理撫卹自本年六月起至七月止放給災民兩個月口糧計男女大小以兩小口折一大口合計災民十三萬二千九百三十三口半每大口兩月口糧倉斗一斗八升共放過倉斗糧二萬三千九百二十八石三升糧價運費均由押荒項下動支  
歸綏縣志載

○光緒十八年大旱秋霜凍禾蠲免田賦

附載十八年口外七廳之災以歸化豐鎮爲尤甚草根樹皮食俱盡婦女僅售制錢一二千文派候補道劉啟彤在山前設廠三處復賑過貧民七萬九千九百零九口半計賑制錢三萬一千九百六十三千八百文流民五百八十口其各廳賑撫情形不備述

○民國十六年旱

○民國十七年旱秋大水冬地震

○民國十八年蠲緩田賦

○民國十九年辦理春賑秋免賦十分之五

○案民國十七年本邑大旱人民無食率多逃亡餓殍載途鬻妻賣子者日不絕民國十八年災益慘重民愈苦依上所載邑災事同一律賑卹蠲緩定無疑義更有巴盟公署訓令足資證明者

○附錄巴盟公署成紀七三三年十二月第三五四號民財稅字第三三三號訓令查該縣（即指薩

縣) 歷年積欠田賦其在民國二十年以前者業經舊政權明令豁免在案云云確證被災蠲免

◎成紀七三三年十月巴盟公署令該年十一月一日起着將以前舊政時各種票費一律廢止

◎成紀七三四年八月巴盟公署令將民國二十一年至二十五年民欠田賦悉予豁免

◎案新政時代亦因兵災荒歉悉將民欠田賦豁免並將舊政時征收田賦稅捐各票附征票費一律廢止足徵王道必自仁政始誠有不可磨滅者

### 薩拉齊縣公署成紀七三五年度歲入預算總數表

#### 歲入

蒙幣(壹拾貳萬九千壹百貳拾八圓整) 經常部核定預算額

蒙幣(貳拾萬零壹百九十七圓整) 臨時部核定預算額

蒙幣(貳拾壹萬零貳百四十圓整) 臨時部追加更正預算額

合計(叁拾叁萬九千叁百六十八圓整)

#### 歲出

蒙幣(叁拾壹萬零七百叁拾貳圓整) 經常部核定預算額

蒙幣(叁拾壹萬八千七百六拾五圓整) 經常部追加更正預算

蒙幣(壹萬八千六百零叁圓整) 臨時部核定預算額

蒙幣(壹萬零六百零叁圓整) 臨時部追加更正預算額

合計（叁拾叁萬九千叁百六拾八圓整）

薩拉齊縣公署成紀七三五年度第三回追加預算書

歲入經常部

科 目	追加更正		比 較	摘 要
	預算額	核定額		
經 常 部	一二九、一二八	一二九、一二八		
第一款 財產收入	六、二八〇	六、二八〇		
第二款 使用料	六、五九四	六、五九四		
第三款 國庫交付金	三九、〇七五	三九、〇七五		
第四款 租稅	六〇、九六四	六〇、九六四		
第五款 診療收入	六〇〇	六〇〇		
第六款 雜收入	一五、六一五	一五、六一五		
經 常 部 計	一二九、一二八	一二九、一二八		

歲入臨時部

科 目	追加更正		比 較	摘 要
	預算額	核定額		
第一款 結餘金	一一、〇二六	一一、〇二六		
第二款 國庫補助金	二二、〇七〇	二二、〇七〇		

歲出經常部

科目	追加更正		核 算	定額	比		摘要
	預算	書			增	減	
第三款行政補給金	九、二八四		九一、二四一			八、〇四二	
第四款捐助金	三〇、〇〇〇		三〇、〇〇〇				
第五款各種攤款	三七、八六〇		三七、八六〇				
臨時部計	二一〇、二四〇		二〇〇、一九七一〇、〇四三				
總計	三三九、三六八		三二九、三二五一〇、〇四三				
第一款縣公署費	一二二、六六三		一二六、一四二			二、七三八	六、二二七
第二款警察費	七九、七三〇		九一、七四一			五、九八九	
第三款教育費	一二、三七八		一二、三七八				
第四款興亞道場費	二〇、三二七		二〇、一九四			一三三	
第五款診療所費	一八、七八九		一八、七八九				
第六款農林試驗所費	四、五七〇		四、五七〇				
第七款屠宰場費	一、九六〇		一、九六〇				
第八款市縣稅征收費	一二、三六四		一二、三六四				
第九款土木費	一		一				
第一〇款給與金	一、九二三		一、九二三				

立憲系  
六  
政治  
一五  
小大鉛印局承印

歲出臨時部

科 目	追加更正		核 算		比 較	摘 要
	預 算	額	預 算	額		
第一 項 土 木 費	一	一	一	一		
第二 款 電 氣 新 設 費	三、〇〇一	三、〇〇一	三、〇〇一	三、〇〇一		
第三 款 課 稅 台 帳 整 備 費	二、〇〇一	二、〇〇一	二、〇〇一	二、〇〇一		
第四 款 交 易 市 場 設 備 費	一、〇〇〇	一、〇〇〇	一、〇〇〇	一、〇〇〇		
第五 款 官 舍 修 理 費	三、六〇〇	三、六〇〇	三、六〇〇	三、六〇〇		
第六 款 留 置 場 新 設 費	四、〇〇〇	四、〇〇〇	四、〇〇〇	四、〇〇〇		
第七 款 行 政 視 察 費	一、〇〇〇	一、〇〇〇	一、〇〇〇	一、〇〇〇		
第一 一 款 預 備 費	六、〇〇一	六、〇〇一	一、〇〇一	一、〇〇一	五、〇〇〇	
第 二 款 軍 需 物 資 供 出 費	二、四〇〇	二、四〇〇	二、〇〇〇	二、〇〇〇	四〇〇	
第 三 款 雜 谷 統 制 費	三、〇七〇	三、〇七〇	三、〇七〇	三、〇七〇		
第 四 款 菜 園 設 置 費	一、四〇〇	一、四〇〇	一、四〇〇	一、四〇〇		
第 五 款 教 審 判 所 費	三九六	三九六	三九六	三九六		
第 一 六 款 家 畜 交 易 市 場	一、〇九三	一、〇九三	一、〇九三	一、〇九三		
第 一 七 款 街 鄉 鎮 助 成 費	一、七〇〇	一、七〇〇	一、七〇〇	一、七〇〇		
經 常 部 計	三一八、七六五	三一〇、七二三	二四、二六〇	六、二二七		



第八款公會堂修理費	三、〇〇〇	三、〇〇〇		
第九款名所血蹟保管費	一、〇〇〇	一、〇〇〇		
第一〇款求濟事業施設費	二、〇〇〇	二、〇〇〇		
臨時部計	二〇、六〇三	一八、六〇三	二、〇〇〇	
總計	三三九、三六八	三二九、三二五	一六、二六〇	六、二一七

成紀七三五年度薩拉齊縣歲入歲出決算書總表

歲入

蒙幣（九萬七千壹百叁拾七圓貳角五分整）經常部決算額  
蒙幣（貳拾萬五千八百七拾七圓叁角六分整）臨時部決算額  
合計（叁拾萬叁千零拾四圓六角一分整）

歲出

蒙幣（貳拾六萬八千九百五拾四圓四角貳分整）經常部決算額  
蒙幣（壹萬七千六百叁拾七圓叁角九分整）臨時部決算額  
合計（貳拾八萬六千五百九拾壹圓八角壹分整）  
結餘蒙幣（壹萬六千四百貳拾貳圓八角整）

薩拉齊縣公署成紀七三五年度歲入決算書

科目	預算額	實收額	預算額與實收額比較		附記
			增	減	
第一款政產收入	六、二八〇	一、二八〇八一		四、九九九一九	
第一項財產收入	六、二八〇	一、二八〇八一		四、九九九一九	
第二款 使用料	六、三九四	八、〇二五四五	一、六三一四五		
第一項 使用料	六、三九四	八、〇二五四五	一、六三一四五	七、二二八	
第三款國產交付金	三九、〇七五	三三、〇九八〇八		六、九七四九二	
第一款 國軍征收交付金	一三、三〇〇	一〇、三二五〇八		二、九七四九二	
第二款 阿片制度提獎交付金	二五、七七五	二一、七七五〇〇		四、〇〇〇〇〇	
第四款 租稅	六〇、九六四	四四、九〇三一二		一六、〇六〇八八	
第一項地稅附加	一、三二四	四九六〇二		八二七九八	
第二項禁烟特稅附加	三七、五〇〇	三〇、四七〇九五		七、〇二九〇五	
第三項車牌捐	一四、三六八	八、八二六二〇		三、五四一八〇	
第四項雜捐	七、七七二	五、一〇九九五		二、六六二〇五	
第五款診療所收入	六〇〇	九五一〇〇	三五二〇〇		
第一項診療所收入	六〇〇	九五一〇〇	三五二〇〇		
第六款雜收入	一五、六一五	九、九五五〇七九	一、一二五六三	六、七七九八四	
第一項各種罰款	三〇〇	一五九〇		二八四一〇	

第二項過年度收入	三、九七四	三、九七四	九七四		
第三項雜入	一一、三四一	五、九五九	一、一四六	六、四九五	七四
經常部計	一二九、一二八	九七、一三七	三、六七二	三五、六六二	三三

歲入臨時部

科	目	預算額	實收額	預算額與實收額比較		附記
				增	減	
第一款	結餘金	一一、〇二六	三三、八八一	一一、八六二	一一七	
第一項	結餘金	二一、〇二六	三三、八八一	一一、八六二	一一七	
第二款	國庫補助金	二〇、〇七〇	二一、三七〇	二、〇〇〇	〇	
第一項	國庫補助金	二〇、〇七〇	二一、三七〇	二、〇〇〇	〇	
第三款	行政補助金	九一、二四一	九九、二八四	八、〇四三	〇	
第一項	一般行政補助金		四〇〇	四〇〇	〇	
第二項	特別行政補助金	九一、二四一	九八、八八四	七、六四三	〇	
第四款	捐助金	三〇、〇〇〇	三〇、〇〇〇			
第一項	捐助金	三〇、〇〇〇	三〇、〇〇〇			
第五款	各種攤款	三七、八六〇	二一、三三五	一六、五二四	八一	
第五款	各種攤款	三七、八六〇	二一、三三五	一六、五二四	八一	
臨時部計		二〇〇、一九七	二〇五、八七七	三二、九〇五	二七	
臨時部計		二〇〇、一九七	二〇五、八七七	三二、九〇五	二七	

歲入合計 三二九、五二五、三〇三、〇一四、六一二、六、五七六、六二二、五二、八八七、〇四

薩拉齊縣公署成紀七三三五年年度歲出決算書

科 目	預 算 額	流		預 算 現 額	支 出	濟 額	不 用	額	摘 要
		增	減						
第一款縣公署費	一二二、六六三	九三九	八四二	二二、七六二	一一一、三一九	三六一	一、四四二	六四	
第一項俸給	五三、九七九	二三五	三三五	五一、九七九	四二、九一四	二〇	九、〇六四	八〇	
第二項諸給	二三、七〇八			二三、七〇八	二三、五八五	八三		二一七	
第三項所費	二三、一五六	二〇五	二〇五	二三、一五六	二一、六四〇	二八	一、五一五	七二	
第四項備品費	五、五〇五			五、五〇五	四、八七六	二六		八七四	
第五項自動車費	八、二六〇	四九九	四〇〇	八、三五九	八、三〇三	五		九五	
第六項招待費	一、六〇〇			一、六〇〇	一、五九九	八		一四	
第七項機密費	六〇〇			六〇〇	六〇〇	〇			
第八項屋地租費	一一〇			一一〇	六五〇	〇		五五	
第九項烟政費	七、七三五			七、七三五	七、七三五	八八		一一	
第二款警察費	九七、七三〇	一一二	一一〇	九七、七三〇	九三、一六七	七八	四、五六二	三二	
第一項俸給	五七、四二八	六六五	六六五	五七、四二八	五五、四七七	三〇	一、九五〇	七〇	
第一項諸給	二一、九三五			二一、九三五	二一、五七八	四一		五九	
第三項所費	七、五六八	四四七	四四七	七、五六八	七、三五五	八八		二二	

第四項備品費	一、四七四			一、四七四	一、三〇五二二	一六八八八
第五項屋地租費	三六〇			三六〇		三六〇〇〇
第六項馬干費	二、五二〇			二、二五〇	二、三〇六〇〇	二一四〇〇
第七項囚糧費	三、二四〇			三、二四〇	二、七八六三二	四五三六八
第八項諜報費	二、二〇〇			二、二〇〇	二、二〇〇〇〇	
第九項給與金	一、〇〇五			一、〇〇五	一五八七五	八四六二五
第三款教育費	一二、三七八	五七二	五七二	一二、三七八	八、一五二四六	四、二二五五四
第一項俸給	六、七六八			六、七六八	四、一九五〇〇	二、五七三〇〇
第二項諸給	一、二〇〇	一二	一二	一、二〇〇	一、一七五三〇	二四七〇
第三項所費	二、六三〇	五六〇	五六〇	二、六三〇	二、五六一六六	六八三四
第四項備品費	一、七八〇			一、七八〇	二二〇五〇	一、五五九五〇
第四款興亞道塲費	二〇、三二七	六六五	六六五	二〇、三二七	一〇、八四三五四	九、四八三四六
第一項俸給	八、八六八			八、八六八	二、一六三七一	六、七〇四二九
第二項諸給	一、八五六			一、八五六	五六一〇〇	一、二九五〇〇
第三項廳費	九、六〇三	六六三	六六三	九、六〇三	八、一一八八三	一、四八四一七
第五款診療所費	一八、七八九	一七〇	一七〇	一八、七八九	一三、二四二一〇	三、五四六九〇
第一項俸給	二、一六〇			二、一六〇	一、二二〇〇〇	九四〇〇〇

第五項 屋地租費	第四項 縣稅取費	第三項 所費	第二項 諸給	第一項 俸給	第八款 市縣征收稅費	第二項 諸給	第一項 俸給	第七款 屠宰場費	第三項 所費	第二項 諸給	第一項 俸給	第六款 農林試驗所費	第五項 施療費	第四項 患者費	第三項 諸給	第二項 辦公費
二六四	二〇〇	九六〇	一、八二〇	七、三二〇	一二、三六四	二八〇	一、六八〇	一、九六〇	七二〇	五五〇	三、三〇〇	四、五七〇	一〇、三〇〇	三、一六〇	六一五	二、五五四
			一三〇		一三〇					四〇		四〇		一七〇		
			五七		三七									一七〇		
二六四	二〇〇〇	九六〇	一、八九三	七、三二〇	一二、四三七	二八〇	一、六八〇	一、九六〇	七二〇	五九〇	三、三〇〇	四、六一〇	一〇、三〇〇	三、一六〇	六一五	二、五五四
一〇九五〇	九二七一六	六六一七一	一、八九二五四	三、二四一〇〇	九、八三一九一	一九三一六	九四六三〇	一、一三九四六	六七二二	五八九一〇	二、二九三〇〇	二、九四九三二	九、四〇七四〇	二、八九三〇〇	三二〇八六	一、四〇〇八四
一五四五〇	七二八四	二九八二九	四六	二、〇七九〇〇	二、六〇五〇九	八六八四	七三三七〇	八二〇五四	六五二七八	九〇	一、〇〇七〇〇	一、六六〇六八	八九二六〇	二六七〇〇	二九四一四	一、一五三一六

第九款七木費	一				一			一〇〇
第一項七木修費	一				一			一〇〇
第一〇款給與金	一、九二三			一、九二三	一、九二三		一、七〇七七五	二二五二五
第一項退職恤金	一、九二三			一、九二三	一、九二三		一、七〇七七五	二一五二五
第一款預備費	六、〇〇一		七一六	五、二八五	五、二八五		五、二八五〇〇	五、二八五〇〇
第一項預備費	六、〇〇一		七一六	五、二八五	五、二八五		五、二八五〇〇	五、二八五〇〇
第一二款軍需物資供出費	二、四〇〇			二、四〇〇	二、四〇〇		二、〇〇〇〇〇	四〇〇〇〇
第一項軍需物資供出費	二、四〇〇			二、四〇〇	二、四〇〇		二、〇〇〇〇〇	四〇〇〇〇
第一三款雜谷統制費	三、〇七〇			三、〇七〇	三、〇七〇		三、〇七〇〇〇	三、〇七〇〇〇
第一項雜谷統制費	三、〇七〇			三、〇七〇	三、〇七〇		三、〇七〇〇〇	三、〇七〇〇〇
第一四款蔬菜園設置費	一一、四〇〇			一一、四〇〇	一一、四〇〇		一一、四〇〇〇〇	
第一項蔬菜園設置費	一一、四〇〇			一一、四〇〇	一一、四〇〇		一一、四〇〇〇〇	
第一五款審判所費	三九六			三九六	三九六		三九六〇〇	
第一項俸給	三九六			三九六	三九六		三九六〇〇	
第一六款市家畜交易場	一、〇九三	二四	二四	一、〇九三	一、〇九三		八四四七四	二八八二六
第一項俸給	五二二			五二二	五二二		四三六七〇	八五三〇
第二項諸給	八七			八七	八七		六六三三	二〇六七

歲出臨時部

科	目	預算額	流		預算現額	支出	濟額	不	用	額	摘要
			增	減							
第三項	辦公費	四八四			四八四	三〇一七二				一八二二九	
第一七款	街鄉鎮助成費	一、七〇〇			一、七〇〇					一、七〇〇〇〇	
第一項	街鄉鎮助成費	一、七〇〇			一、七〇〇					一、七〇〇〇〇	
經常部	計	三一八、七六五四、六五二五、一五六三二八、二六二二六八、九五四四二四九、三〇六五八									
第一款	土木費	一			一					一〇〇	
第一項	七木費	一			一					一〇〇	
第二款	電氣新設	三、〇〇一	四六九		三、四七〇	三、四六八一三				一八七	
第一項	電氣新設	三、〇〇一	四六九		三、四七〇	三、四六八一三				一八七	
第三款	課稅台帳整備	二、〇〇一			二、〇〇一	一、五七八五〇				四二三五〇	
第一項	課稅台帳整備	二、〇〇一			二、〇〇一	一、五七八五〇				四二三五〇	
第四款	交易市場設備	一、〇〇〇			一、〇〇〇	八六四一一				一三五八九	
第一項	交易市場設備	一、〇〇〇			一、〇〇〇	八六四一一				一三五八九	
第五款	官舍修理費	三、六〇〇			三、六〇〇	二、四六三五五				一、一三七四五	
第一項	官舍修理費	三、六〇〇			三、六〇〇	二、四六三五五				一、一三七四五	
第六款	新設置費	四、〇〇〇	三五		四、〇三五	四、〇三四一〇				九〇	



第一項留置場	四、〇〇〇	三五	四、〇三五	四、〇三四一〇	六五〇〇〇	九〇
第七款行政視費	一、〇〇〇		一、〇〇〇	三五〇〇〇	六五〇〇〇	
第一項行政視費	一、〇〇〇		一、〇〇〇	三五〇〇〇	六五〇〇〇	
第八款公會堂費	三、〇〇〇		三、〇〇〇	三、〇〇〇		
第一項公會堂費	三、〇〇〇		三、〇〇〇	三、〇〇〇		
第九款名勝古蹟管費	一、〇〇〇		一、〇〇〇	一、〇〇〇		
第一項名勝古蹟管費	一、〇〇〇		一、〇〇〇	一、〇〇〇		
第一〇款救濟事業設施費	二、〇〇〇		二、〇〇〇	八八〇〇〇	一、一二〇〇〇	
第一項救濟事業設施費	二、〇〇〇		二、〇〇〇	八八〇〇〇	一、一二〇〇〇	
臨時部計	二〇、六〇三	五〇四	二一、一〇七	一七、六三七三九	三、四六九六一	
總計	三三三九、三六八五、一五六五、一五六三三九、三六八二八六、五九一八一五二、七七六一九					

教育

◎育才書院 在城內關帝廟東清同治八年邑同知文山暨紳商李聯香等因在籌辦團防建築圍

堡經費樽節提出制錢六千串呈奉上峯批准創設育才書院（同時並設立義園另載）並將制錢六千

串發商生息以作書院等歲需經費嗣後無論地方何項公用不准提用此項息本勒碑永垂以杜流弊迨

光緒二十九年同知清治呈准另覓地址設立蒙小兩等學堂即將制錢千串移作學堂經費書院費始行

停辦矣

○附錄薩前同知文山公創建書院碑記同治六七年間賊氛逼近薩境震驚乃集諸紳商有品望者得李聯香韓吉元史麟玉王鏞等諸人相與籌劃經費訓練民團建築圍堡賴諸紳商動勤之力得以有備無患轉危爲安此非獨人事也蓋亦有天佑焉天豈有私於薩之民哉天道何親所輔者德天命何常所福者善天既佑我下民則我民宜益修德行善以祈永命於天而終免劫也豈宜貪天之功遂晏然而已乎余嘗慨夫學校之不興而民之知德者鮮也嘗見夫旅櫬之無歸屍骸之暴露而民之樂善好施者更難其人也思所以教民修德而勸民行善者有志焉而未之逮今於團防經費中竭力撙節得有瀛餘乃度地於關帝廟之東鳩工庀材創建書院俾民間子弟咸得肄業於其中豈徒使學者習其章句而已將以陶冶乎人之性情而使人人皆勉修其德也又於本街迤東小廠漢冢圖村西南卜吉壤而設義園俾有柩得厝葬焉豈徒使死者安於宅兆而已將以感發乎人之善心而使人人知陰行其善也書云惟德可以動天易曰積善必有餘慶此皆理之必然而不爽者薩之民果能藉詩書教化之功而修德於罔覺推鬻骼掩埋之義而行善於無窮因其德與善以上結乎天心使天眷其德與善而不忍遽降以殃而施之劫則薩之民其庶乎免矣乃述其所以因團防而建書院義園者爲之記並列其章程如左

一 經費宜垂久遠也本府現於團防經費中撙節出制錢六千串發交四行生息即令四行總領輪流值年經管嗣後無論地方何項公用概不准提用此項存本其每年應得息錢七百二十串以作書院義園歲需經費仍宜量入爲出俾使有盈無絀

一 經費宜專責成也凡書院義園一切應辦事宜並書院中存儲團練各項器械即責成紳商李聯香可認真經理不得有名無實致令日久廢弛倘將來該紳商等實係因有事故不能經理務於本街紳士商農之公舉品行端方辦事認真者令其接手經理以專責成

一 書院宜慎擇師也嗣後書院延請師長固宜訪擇學問優良而品行端方尤關緊要至其平日功課最忌作輟且宜於嚴緊之中寓循循善誘之意師長既得其人則教化日興人文日起本府實於此有厚望焉

## 學 校

### (一) 縣立小學校

◎蒙小兩等合設學堂 在城內東街前清光緒二十九年同知清治呈准建設將育才書院發商生息之本制錢六千串及生息完全提作此校常年經費仍動用息款不准挪用成本是時管理學堂事務者名爲監督由同知兼任並聘地方士紳趙振九王玉如二人爲副辦兼承監督辦理學堂一切事務並聘王濬文爲正教員趙運鼎曾繼孔爲副教員學生區爲蒙學（即初級小學）小學（即高級小學）兩級教授經學文學數學歷史地理格致體操各科光緒三十年同知余寶滋蒞任呈准征收絨毛渡口船筏等捐以增經費添收學生於是校務逐漸擴充光緒三十一年改聘趙其博爲正教員光緒三十二年改聘王迎祺爲正教員光緒三十四年取銷副辦名義聘張賢爲堂長（即校長）宣統二年又聘王績世爲堂長賈清齋爲正教員民國成立後劉聚章趙子讓祝藻呂九卿馬定國郭萬福劉崑張登鰲張登江王培仁等相

繼爲校長然王績世爲校長時可稱爲極盛時期蓋因經費充足職教員辦事認真故也民國六年奉令改蒙小兩等合設學堂爲高等小學校十四年改高等小學校爲縣立第一小學校民國二十六年蘆溝橋事變後停辦校中物品不免損失及新政樹立積極倡導教育又派員整頓暫移城內大北街棋杆巷內已開學授課矣茲將本校最近概況列表如左

縣立大東街小學校概況表 (現已遷西操場)

校名	所在地	學級數	班數	教職員數		學生數	
				男	女	男	女
縣立大東街小學校	大北街棋杆巷	六	六	八	—	八一七	一七三

◎女子初等小學堂 民國二年春縣長王建屏於城內南街禮拜寺巷內設女子小學一所名曰薩縣女子初等小學堂當時以地址狹小房舍無多故只招生一班聘教員兼校長一名從此逐漸改進增設高級改稱縣立女子小學校茲將最近概況列表如左

縣立女子小學校概況表

校名	所在地	學級數	班數	教職員數		學生數	
				男	女	男	女
縣立女子小學校	河漕街路西	三	五	二	三	五	五六七

◎薩縣清眞小學堂 民國二年縣長王建屏督同回教俱進會長馬善元於城內南街三道巷大場面購院一所創設清眞小學堂設初級一班聘王培元爲校長民國六年增設初級一班聘富維新爲校長

十二年增設高級一班任王則三為校長改名為薩縣清真高級小學校十七年馬登雲為校長二十年李瑞霖為校長二十五年劉忠為校長亦因事變後停辦數月成紀七三二年奉令開辦任陶琛為校長並改為縣立清真小學校茲將最近概況列表如左

縣立清真小學校概況表

校名	所在地	學級數	班數	教職員數		學生數		備考
				男	女	男	女	
縣立清真小學校	城內南鎮大街面街	三	五	五		五	九九	九九

(二) 街立小學校

- ◎城內西區小學校 在西街財神廟內
  - ◎城內南區小學校 在南街觀音廟內
  - ◎以上二校係同知劉守德於宣統二年因東街小學校學生擁擠無法收容故於西南兩街較遠處各設小學一所以廣造就
  - ◎城內東區小學校 在東街城隍廟西節孝祠內
  - ◎城內北區小學校 在北街呂祖廟內
  - ◎以上二校宣統三年同知劉守德增設立理由同前
- 茲將以上四校最近概況列表如左

校名	學級數	班數	教職員數		學生數		備考
			男	女	男	女	

薩拉齊縣街立財神廟街小學校	一	三	一	一	一	三七	三七	現在之校名爲新政灌後改易
薩拉齊縣街立觀音廟街小學校	一	二	一	一	一	三九	三九	，，
薩拉齊縣街立城隍廟街小學校	一	二	一	一	一	二八	二八	，，
薩拉齊縣街立呂祖廟街小學校	一	三	一	一	一	三五	三五	，，
合 計	四	一〇	四	四	四	一三九	一三九	

(三) 鄉立小學校

- 吳琪村小學校 西老藏營小學校 沙爾沁小學校
  - 土合氣小學校 大把拉蓋小學校 鄂爾圪遜小學校
  - 公積板小學校 板申氣小學校 黑蘇板申小學校
  - 威俊小學校 水瀾溝門小學校 北只兎小學校
  - 蘇波羅蓋小學校 麥達橋小學校 何家圪圖小學校
  - 麥達召小學校 東老藏營小學校 托斯和小學校
  - 道試村小學校 毛岱村小學校 善岱村小學校
  - 保同河小學校 沙金兔小學校 大岱小學校
  - 善友板申小學校
- 右各村小學校共廿五處係光緒三十一年同知余寶滋考錄塾師組師範速成科訓練期滿翌年

分派各村充任教員成立以上各小學校繼續辦理至今茲將各校最近概況列表如左

(舊清)鎮鄉立初小學校概況表

校名	學級數	班數	教員		計數	學生		計數	備考
			男	女		男	女		
勤民鄉立吳壩小學校	一	二	二		二	二九		二九	
勤業鄉立西老藏營小學校	一	二	一		一	二五		二五	
德育鄉立沙爾沁村小學校	二	四	二		二	五四	一八	七二	
德育鄉立土合氣村小學校	一	三	一		一	三六		三六	
德育鄉立大把拉蓋小學校	一	三	一		一	三五		三五	
德育鄉立鄂爾圪遜村小學校	一	四	一		一	三五		三五	
德隆鄉立公吉板村小學校	一	三	一		一	三〇		三〇	
德隆鄉立板申氣村小學校	一	三	一		一	四四		三〇	
德隆鄉立黑蘇板村小學校	一	三	一		一	三三		三三	
德隆鄉立威俊村小學校	一	二	一		一	四一		四一	
德澤鄉立溝門村廟灣小學校	一	三	一		一	四二		四二	
德澤鄉立北只兔村小學校	一	三	一		一	三六		三六	
協助鄉立蘇波羅蓋村小學校	一	三	一		一	三三		三三	

協助鄉立麥達橋村小學校	一	三	一	一	一	三八	三八
協助鄉立何家園圃村小學校	一	一	一	一	一	三五	三五
協助鄉立麥達召村小學校	一	一	一	一	一	二〇	二〇
協助鄉立東老藏營村小學校	一	三	一	一	一	三六	三六
協農鄉立托斯和村小學校	一	二	二	二	二	三五	三五 托斯和即陶 思浩
協農鄉立道試村小學校	一	二	二	二	一	一八	一八
協耕鄉立毛岱村小學校	一	二	一	一	一	三四	三四
和愛鄉立善岱村小學校	二	三	二	二	二	五二	五二
和愛鄉立保同河村小學校	一	二	一	一	一	三八	三八
和陸鄉立沙金兔村小學校	一	二	一	一	一	二三	二三
和陸鄉立大岱村小學校	一	三	一	一	一	二七	二七
和平鄉立善友板申小學校	一	二	一	一	一	三二	三二
總計	二七	六六	二八	二九	六七九	八九五	

◎民國初年本縣設立學校提倡普及教育之風最熾當事者督飭較大鄉村每村必須各立小學校一所小者亦須合併兩村或三村共立一所故民二三年間成立小學校之處竟達有一百二十餘村但因經費拮据師資缺乏設備不完教授不善有責者亦多敷衍塞責沽名釣譽不能勵行指導克盡厥職以致有名無實毫無成績可觀甚至有以立學校視為畏途故民國四年冬遭土匪盧占魁蹂躪之後各村藉口



無力重設而停辦者不少後雖極力整頓督促繼續開辦然終未有恢復原數前立學校有名無實今並其名而亦無矣所以民四以後人謂薩縣教育退化實無可諱言幸新政樹立竭力提倡於人民窮困之際在最短期間內猶能將城內縣立街立各小學校先後開辦並將鄉立小學校維持開辦至六十處之多洵不易也茲將各校校名及最近概況列表如左

(新政)鎮鄉立初小學校概況表

校名	學級數	班數	教職員		計數	學生		計數	備考
			男	女		男	女		
勤民鄉立朱爾圪岱村小學校	一	二	一		一	三三		三三	
勤民鄉立磴口村小學校	一	一	一		一	三一		三一	
勤民鄉立大禩兌村小學校	一	一	一		一	一八		一八	
勤業鄉立小禩兌村小學校	一	二	一		一	一五		一五	
勤業鄉立海子村小學校	一	一	一		一	三五		三五	
勤業鄉立高才舉營村小學校	一	一	一		一	三〇		三〇	
儉富鄉立二十四頃地村小學校	一	三	一		一	六三		六三	
儉富鄉立苗六圈子村小學校	一	一	一		一	三五		三五	
儉富鄉立發彥申村小學校	一	二	一		一	三二		三二	
儉裕鄉立五牛棋窩村小學校	一	三	一		一	三五		三五	

儉裕鄉立竹拉沁村小學校	一	三	一		一	三一	三一
儉裕鄉立鄜四營村小學校	一	二	一		一	三一	三一
儉豐鄉立楊萬才地村小學校	一	三	一		一	三五	三五
德育鄉立東園村小學校	一	二	一		一	三五	三五
德育鄉立海岱村小學校	一	二	一		一	三〇	三〇
德育鄉立石拐村小學校	一	三	一		一	三五	三五
德澤鄉立溝門村後灣小學校	三	一	一		一	三二	三二
德澤鄉立納太村小學校	一	二	一		一	二〇	二〇
協助鄉立麻塘營村小學校	一	二	一		一	三七	三七
協農鄉立協力氣村小學校	一	二	一		一	三二	三二
協農鄉立缸房營村小學校	一	二	一		一	二六	二六
協農鄉立廳家營村小學校	一	三	一		一	四三	四三
協耕鄉立侯家營村小學校	一	三	一		一	三六	三六
協耕鄉立張老五營村小學校	一	二	一		一	二一	二一
協耕鄉立葛家營村小學校	一	二	一		一	三八	三八
和愛鄉立里素村小學校	一	三	一		一	四一	四一
和愛鄉立什拉村小學校	一	三	一		一	五一	五一

和愛鄉立寒蓋村小學校	一	三	一	二九	二九
和陸鄉立公布村小學校	一	三	一	三六	三六
和陸鄉立北潭村小學校	一	三	一	二五	二五
和平鄉立哈素村小學校	一	三	一	五二	五二
和仁鄉立八旗牛營小學校	一	二	一	三二	三二
和仁鄉立十二旗牛營小學校	一	三	一	三〇	三〇
和仁鄉立高全營村小學校	一	三	一	四七	四七
和厚鄉立雙龍鎮村小學校	一	三	一	五〇	五〇
合計	三五	八二	三六	三五一一六八	一一六八

◎右鄉立小學校三十五處連前鄉立小學校二十五處共六十處

(四) 教會小學校

◎本縣各教會小學校以天主與耶穌教創設者為多學校用書均採取政府頒行之教科書其教員亦得經縣署檢定後方得採用茲將其最近學校概況列表如左

教會私立小學校概況表

校名	學級數	班數	教員數		學生數		備考
			男	女	男	女	
城內耶穌教育英小學校	三	五	三	三	一七二	二七	一九八

德澤鄉溝門村耶穌教育英分校	一	三	一	一	一	一	三四	三	三七
德育鄉沙爾沁耶穌教小學校	一	四	一	一	一	一	五〇	七	五七
天主教類斯小學校	四	六	三		五	八八	五五	一四三	
天主教私立苗六圈子小學校	二	四	二	二	四	二五	三三	五八	
天主教私立金家圪堵小學校	一	一	一	一	一	六		六	
天主教銀匠窩子村育英小學校	四	六	三	二	五	八〇	八六	一六六	
天主教祝樂慶村仁愛小學校	二	二	二	一	三	三四	三九	七三	
天主教五根牛窩子寵愛小學校	二	六	二	三	二	五	八七	一九五	
天主教大拉麻窩子聖心小學校	二	二	三	一	四	二九		二九	
天主教祝缸房營村育才小學校	五	六	二	二	四	八四	七〇	一五四	
天主教巧爾氣村培名小學校	二	四	二	二	二	三一	三五	六六	
天主教五盛公村進德小學校	二	五	二	二	四	二八	二七	五五	
天主教二十四頃地明德小學校	四	四	二	三	五	六八	六六	一三四	
天主教小把拉蓋培英小學校	三〇	二四	一一	二四	三五	三〇七	二九八	六〇五	
天主教蘇波羅蓋崇德小學校	三	四	二	二	四	四三	二〇	六三	
天主教葛家營村愛世小學校	三	六	二	一	三	三三	四二	七五	
天主教廟營子村崇信小學校	三	五	二	二	四	四四	三一	七五	

校名	所在地	創立年月日	教職員數	學級數	年級	學生數	經費來源
天主教三間房崇義小學校			二	三	一	三二	四九
天主教何家園圖本篤小學校			四	五	二	五五	八八
天主教陶思浩聖心小學校			三	四	二	三一	六五
天主教任三窰村路加小學校			三	三	二	三八	六八
天主教大三眼井村小學校			二	三	一	一六	一六
天主教下小韓營子培德小學校			二	二	二	二七	一六
天主教上小韓營子小學校			一	二	一	二五	三七
天主教雙龍鎮村聖心小學校			四	三	二	二五	三七
天主教善倍保祿小學校			二	三	一	四五	三五
天主教鄂爾圪遜村啟新小學校			一	二	二	六四	六四
天主教大成西村普愛小學校			一	一	一	四二	四二
合計			一〇一	一三八	五五	一一六四〇	一一六五二八〇五

(五) 團體小學校

◎本縣團體私立小學校計有二所一為佛學研究所小學校一為純一慈善社小學校茲將其最近情況列表如左

團體小學校概況表

校名	所在地	創立年月日	教職員數	學級數	年級	學生數	經費來源
----	-----	-------	------	-----	----	-----	------

佛學研究所小學校	城內	東民國二十二年一月七日	四	二	三	三四	五六	一六	八六
純一善社小學校	城內	成道巷年八月十日	三	二	二	二〇	四〇		六〇
									由各慈善者捐納

### 社會教育

◎民衆教育館 民國十四年地方士紳趙水亭任和柳丁紹先白鏡潭等感於社會教育之必要建議官廳請准利用薩縣舊日倉房坍塌之木料磚石並商同駐軍旅長孫良誠募集款項於城內中街建立樓房一所名曰薩縣圖書館購置圖書即於七月一日成立廿一年改組爲社會教育事務所廿三年奉令改爲民衆教育館事變後新政樹立派員整理仍恢復爲民衆教育館並重新組織附設民衆問字處及日語講習所茲將館內所藏圖書列表如左

### 薩拉齊縣立民衆教育館藏書統計表

成紀七三五年十一月

類	別	種	數	冊	數	摘	要
總	類		八		二二		
哲	學		一四		二八		
宗	教		一二		五二		
社	會	科	一六〇		二七一		
語	文	學	二八		六〇		
自	然	科	學	五	七		

應	用	技	術	二四	五〇		
美	術	一〇	四〇				
文	學	一四〇	八四〇				
史	地	三三二	二七一				
萬	有	文庫	一集	九五四	一、九三五	暫未分類以全套計算	
萬	有	文庫	二集	三四三	一、五五九	同前	
小	學	生	文庫	三四四	五〇〇	同前	
精	裝	文	憲	通考	一六	四二	同前
合	計	二、〇九二	五、六七六				

(三) 新聞紙配佈一覽表

薩拉齊縣立民衆教育館新聞紙配佈一覽表  
成紀七三五年十二月

項	別	地	址	新聞紙名稱	份	數	摘	要	
館	內	閱	覽	室	蒙	疆	新	報	一
館	內	閱	覽	室	晉	北	報	一	一
館	內	閱	覽	室	民	聲	報	一	一
館	內	閱	覽	室	新	民	報	一	一

立齊縣立民衆教育館新聞紙配佈一覽表  
政治  
二七  
小大鉛印局承印

館	內閱覽室	庸報	一
館	內閱覽室	泰東日報	一
館	外中大街	蒙疆新報	二
館	外西大街	民聲報	二
館	外東大街	晉北報	二

◎附註查館外新聞紙配佈係粘貼揭示牌之一面所留一面用色筆即擇要書寫縣內新聞與特別要聞合併陳明

(四) 圖書閱者暨借出統計表

薩拉齊縣立民衆教育館圖書閱者暨借出統計表 成紀七三五年十一月

月份	館內閱書者		館外借出閱書者		小計		摘要
	人數	冊數	人數	冊數	人數	冊數	
一月	一八	五二	一二	一九	三〇	七一	
二月	二四	四一	一七	一七	四一	五八	
三月	二六	二九	二二	二四	四七	五三	
四月	二九	三四	一九	二〇	四八	五四	
五月	二三	二三	二三	三〇	四五	五三	
六月	三〇	三六	三〇	三一	六〇	六七	



七	月	二〇	二八	二一	二五	四一	五三
八	月	三三	五〇	二〇	二八	五二	七八
九	月	二八	四一	一七	二二	四五	六三
十	月	三三	三九	二四	三〇	五七	六九
統計		二六三	三七三	二〇三	二四六	四六六	六一九

(五) 日語講習所學員概況表

日語講習所學員概況表 成紀七三五年十一月

學期	名額	性別	到年月日	教授材料	授課時間	卒業年月日	備考
甲期生	三二	男	七月三日	速成日語讀本	午後六時至八時	七月三日	
乙期生	一三	男	七月三日	同	前	七月三日	

◎查表列日語講習卒業期暫定為十個月每期名額最低在三十名以上其乙期生係隨時募集不分年齡性別均可講習仍在繼續添補中

教育機關

◎勸學所 民國二年因教育關係重要奉令成立勸學所補助官廳辦理學務委崔維屏為所長民國十四年復奉令改為教育局(舊址在聖母廟內)民國二十四年縣署改組將教育局併入縣署教育股以後不另設矣

◎宣講所 民國二年本縣隸屬山西時曾奉省令選派宣講人員到省傳習以便辦理宣講事宜本縣派丁紹先前往受訓翌年期滿回縣組織宣講所並充所長嗣將該所併入縣署教育科內而宣講遂歸停止矣宣講所（舊設於聖母廟）

本縣留學國外各校畢業生

姓	名	次	章	肄	業	國	校	歷	任	職	務	備	考					
祁	志	厚	定	遠	美	國	哥	倫	比	亞	大	學	立	法	院	委	員	

本縣留學國外各校肄業生

姓	名	次	章	肄	業	國	校	備	考								
尹	世	增	如	川	英	國	倫	敦	大	學	由	留	日	轉	留	英	
侯	璠	子	奂	留	美												

本縣國內各大學畢業生

姓	名	次	單	畢	業	校	科	經	歷	備	考			
張	國	寶	仁	甫	國	立	師	大	英	文	系	不	詳	
張	登	魁	文	元	國	立	師	大	史	地	系	不	詳	
侯	璠	子	奂	國	立	師	大	教	育	系	不	詳		

經天祿革陳	國立師大史學系	不	詳	
王恒月如	國立師大地理系	不	詳	
白映星鏡潭	國立北大哲學系	不	詳	
陳志仁之的	國立北大國文系	不	詳	
任秉鈞和卿	中大法律系	不	詳	
陳國英俊卿	中大政治系	不	詳	
王泉永清	中國學院商科	不	詳	
田圃子方	國立農大	不	詳	
李秉芳子馨	河北大學醫科	不	詳	
劉崑玉珊	山西大學冶金科	不	詳	
殷石麟	國立北大法律系	不	詳	
李澹仲深	國立北平大學政治系	不	詳	
祁登荃	國立清華大學化學系	不	詳	女性
李俊子英	國立清華大學史學系	不	詳	
丁文藻輔章	交通大學鐵路管理	不	詳	
鄂濟民	濟南私立齊魯大學醫科	不	詳	女性
丁淑蓉	國立北平大學女子文理學院	不	詳	女性

陳國珍	北平中國學院政治系	不	詳	
杜德成子鄰	北平中國學院英文系	不	詳	
于維歐	北平中國學院生物系	不	詳	
高存仁樂山	同前	不	詳	
張爲義	北平中國學院法律系	不	詳	
多淑英	北平師範大學生物系	不	詳	女性
曹致富誠齋	北洋大學工學系	不	詳	

本縣國內專門以上學校畢業生

姓名	名次	畢業學科	經歷	備考
卜兆瑞	夢庚	北京內務部高等警官學校	綏遠市公安局長	
趙子讓	水亭	山西公立法律專科	綏遠高等法院第一分院兼包頭地方法院首席檢察官	
李猷瑞	鳳儀	同前	本縣諮議局諮議	
馬定國	可一	同前	清水河縣縣長	
胡效瑤	玉卿	同前	省議	

本縣中等學校學生統計表

民國二十二年

第一中學 中山學院 職業學校 第一師範 第二中學 第一女子師範 合計

初中	一三	初師	三九	農科	一二	初師	一九	初中	四	初師	一五	一〇二
高中	一二	高師	八	商科	無							二〇
總計	二五		四七		一二		一九		四		一五	一二二

◎右係依據遠概況錄存餘無考查從略

### 新校舍建築

◎本縣教育於故清末葉曾闢塞外文化之嚆矢極呈一時之盛迨至民國以降道喪文蔽抱殘守缺之士不無其人惟嫌俗氣塵封難啟新潮於合流况吾蒙基甫奠凡百施設力求新穎縣長韓公紹祖因見薩邑教育差澀民常退化難以貫注新知乃於七三六年倡建大規模校舍一百五十間已於同年十月三十一日動工起建預定八個月間全工完竣將來新舍告成廣集全縣學子從事新文化之教導養成新民之準則此後本縣教育前途殊堪期待也

### 交通

◎鐵路 民國十一年秋京綏鐵路至縣車站設城郊東北角距城約三里旅客由站往還僱用轎車以代步翌年一月京包全路工竣通車該路橫貫縣境自察素齊站西之多爾濟入境西行三十五里至陶思浩又三十五里至麥達召又四十里至縣城又三十里至公積坂又三十五里至磴口迤東之沙爾沁村出境西行以達包頭計在境內路綫長凡一百七十五里每日上下行客貨列車共八次每次在站停車時間三分至五分旅客貨物一律載運為西北陸路運輸之惟一幹綫現為二等站

◎公路 民國十一年以前京綏鐵路未達縣境前有綏包長途汽車路由商人承辦長途汽車往來載運客貨設站於縣城北門外即今鐵路迤北之龍王廟後售票營業嗣因鐵路修通營業遂止自是汽路亦毀迨民國二十六年事變新政權成立對此極關重要之公路乃計劃興修乃於成紀七三四年九月十二日實行測量翌年五月一日開始興工同年十一月三十日全段工程告竣總計所費時間不足七個月築成公路（七十二料）約合一百五十華里路綫係沿鐵路迤北一二華里或數里不等由察素齊迤西入縣境西行經陶思浩麥達召薩拉齊公積坂由此迤西于贛口附近而出境沿途路身佔用民地畝數尙未調查至於公路之效用關係興蒙前途極爲重大東連華北西達包頭綿亘一千餘里其運輸力不亞於鐵路再本縣轄境內外各段短距離汽車路亦均於事變後經當局努力之結果總計現已築成一十九處運輸靈活公私兼利 附表於后

### 興蒙公路簡明表

成紀七三五年 月 日

厚包段	長度	一四八料合二百九十六華里
薩境內	長度	七二料合一百四十四華里
薩境內	寬度	一二米合三十六華尺
薩境內	高度	不一底者二華尺至三華尺高處五至六華尺
測量	期	七三四年九月十二日
開工	期	七三五年五月一日

完 成 期 七三六年三月末日

需 工 人 數 三七一、八五八

監 工 者 厚和道路建設技正田鼻技佐村七北島

起 訖 點 厚和至包頭

共計工成日數 三百零六日

興蒙公路賦役供出數目表 成紀七三五年 月 日

區 別 鄉 別 役 數 摘 要

第 一 區 商 務 會 二八、一〇二

街 公 所 六二、九〇六

勤 民 鄉 二二、〇四〇

勤 業 鄉 一五、三六〇

第 二 區 儉 豐 鄉 一六、〇八〇

第 三 區 德 澤 鄉 二七、五六〇

德 隆 鄉 二八、八〇〇

德 育 鄉 四八、〇〇〇

第 四 區 協 助 鄉 二八、〇六〇

第五區 和愛鄉 四八、〇〇〇

和陸鄉 一五、三〇〇

和仁鄉 一八、一二〇

總計 三七一、八五八

薩拉齊縣境內警備道路一覽表

成紀七三五年 月 日

路名	起點	經過重要村名	終點	長度華里	支幹	摘要
薩厚路	縣城	沙兵崖、麥達召、上習力、氣托思和忽拉格氣	多爾濟厚和界	九〇	幹綫	
薩包	縣城	板申氣、沙爾沁	海岱包頭界	五五	幹綫	
薩托	縣城	侯家營、葛家營、獨力堪			幹綫	
城站	縣城		本城車站	二	幹綫	
薩澤	縣城	嘉樂	溝門村	一五	幹綫	
薩富	縣城	海子村	二十四頃地	四〇	幹綫	
薩武	縣城	馬留官地、道霸後窩子	後腦包武川界	一七五	幹綫	
薩善	縣城	東老藏營、高泉營、蘇波羅蓋缸房營	善岱	九七	幹綫	
薩毛	縣城	興亞道場	毛岱	六三	幹綫	





縣境共長一百六十華里

◎以上各路均係昔日之通行大道現因時代變遷交通便利此路雖仍舊通行然商旅已稀因驟車馱轎每日僅行八十或一百華里較之火車汽車速率相差甚遠故少有問津者

◎水路 本縣水路交通（黃河民船）僅恃斜貫縣境之黃河其入境處係自第三區之上下官地村斜行奔東南經三把樹保田圪堆上家營子永和堂五碾牛窩子西十大股楊家河頭四保圪堆二十四頃地而出境在境河道長凡一百五十華里自西北起沿河渡口有六計仁義社炭廠營子二忙銀匠窩子紅眼窩高龍渡口等均有民船往來載運客貨東南至托縣西北至包頭爲水路交通之要道每年以立冬爲結冰期春風爲解凍期在結凍期內停止航行總計全年航期約八個月

◎空路 航空公司商用機業于成紀七三四年在京包綫開航載客全綫共設五站計包頭厚和大同張家口北京乘坐京包全綫者旅客每人票價一百零數元每人限帶行李二十公斤航程約五小時每週航行三次惟此間並無航站故不詳列

◎驛站 我國在交通未備之時人民通訊全憑託人寄帶並無郵遞機關至若衙署公文軍事機密則賴驛馬因而有驛站之設考蒙疆區內自清時有蒙古站薩拉齊站即在廳治及民國後復有殺虎口台站管理局之設共計統轄十二個台站其在土默特旗境內者曰河東六站在達拉特旗境內者曰河西六站茲將與本縣有關之河西六站略述如下第一台曰東素海站第二台曰吉克蘇太站第三台曰巴彥塔拉克站第四台曰河魯烏爾圖站第五台曰巴彥素海站第六台曰察汗扎達海站此六台站中第二三兩

台（吉克蘇太 巴彥布拉克）即在本縣境內黃河西岸此項台站專員傳遞軍政公文之責其普通行程每晝夜規定爲六百華里如遇緊急之件則爲八百華里即俗傳八百里緊摺子之諺語至驛站中之設備係每站常年駐有站兵若干名驛馬若干匹其兵馬數之多寡視台站大小遠近爲差等如甲台驛兵馳抵乙台時立由乙台換馬前進所謂換馬不換人亦指此言自鐵路通達郵政設立以後國內驛站多已取消惟口外之台站屹然無恙而此碩果僅存之殺虎口台站管理局至今仍在照舊傳遞蒙古境內各地公文當此交通發達建設最新時期不久或亦歸淘汰云

◎郵政 本縣之有郵政始于前清光緒三十年五月是時名爲郵政代辦所由城內大西街路南義美元經理白潤負責代辦即在該號內收發信件彼時鐵路汽車均未興修交通不便所有信件無論遠近皆以人力擔送爲多光緒三十一年由原代辦人白潤將經手一切轉交仁和堂經理殷喜達接辦當時本城代辦所歸歸化廳郵政分局管轄至民國六年奉山西郵政管理局令將本城代辦所改爲三等郵政局委派姚仁山爲局長將仁和堂經辦事務收歸局辦內部組織除局長外另設信差一人民國八年奉國民政府郵政總局令本縣郵政局改歸北京郵政管理局管轄由劉局長接任特將郵務極力整頓分途發展在沙爾沁鄂爾格遜小把拉蓋等地方添設郵寄代辦所三處十二年京包鐵路通車又沿鐵路添設麥達召陶思浩公積坂郵寄代辦所三處十六年劉去職中有孫賈兩任接充二十二年政府開拓蒙疆文化便利交通起見令在缸房營雙龍鎮將軍窩子溝門新村小襖兌善岱大岱蘇波羅蓋及準格爾旗等處添設郵寄代辦所二十餘處並在各小村設立郵站五十餘處局內重行組織設局長一人襄辦一人信差三人

郵電二十五年賈調京陳李兩人繼續任事迨民國二十六年事變新政權委任趙彭爲局長縮小內部組織並將原有鄉村郵寄代辦所減留麥達召陶忠浩公積坂等三處其餘一律取消至成紀七三三年四月十六日奉蒙政府令將本縣郵政局改爲郵電局於成紀七三六年三月一日開始辦理電報電話暨市內電話等業務局長改由日系吉村重夫氏担任原有局長趙彭改任屬官更將一切通訊事業統歸該局辦理附載郵政資費表以備查閱

◎電政 民國四年春交通部初派陳欽鑠爲局長創設薩縣電報局當在城內中大街路南擇定地址派遣工人栽杆掛綫設機開始工作收發國內各種電報當時部令核定薩局爲三等局歸山陝電政監督處管轄內設局長一人報務員一人司事一人綫工三人差役一人管轄綫路一百華里分爲東西兩路各有電綫兩條東路直達工作者爲歸綏局西路爲包頭局斯時地方風氣未開報務稀少民國八年部令添設長途電話另行加掛電綫一條並將話局附設於報局之內話務即由報局局長兼理並令司事兼值話機同時更將報話兩局改歸山西電政管理局管轄其通話地點亦分東西兩路直接通話者爲歸綏豐鎮大同西綫爲包頭大余太五原每次說話以五分鐘爲限并得連續使用三次每處每次話費俱有規定民國十八年薩局改歸熱察綏蒙電政管理局管轄同時陳卸職部派方覺繼之二十二年方又他調遺缺由洪毓英繼任同年交通部通令全國二等以下各局一律實行郵電合設縮小範圍於是報話局乃移至郵政局鄰院而實行合設至二十六年事變洪去職即由新政權接收另行派員繼續辦理旋將兩局併爲

郵電局因治安尙未全復故報話開辦問題尙須有待唯內部業經佈置就緒約計明春即可恢復原狀至於本縣四鄉電話事變前歸地方建設局電話管理處經管不隸交通部其通話地點僅及於四鄉若與綏包兩地通話則係借用電報局之杆附掛一線此爲事變以前之實況事變後該處仍用管理處名稱惟內部組織已有變更綫路擴展其廣境內各緊要村鎮均已通話茲附報話各種綫路表列攷

電話管理處電話綫路簡明表

成紀七三五年 月 日

區別	綫路	長度	摘要
第一區	縣城：蘇波羅蓋		一幹(合二華里)
第二區	縣城：五根牛窩：二十四頃：銀匠窩		
第三區	縣城：沙爾沁：縣城：土合氣		
第四區	蘇波羅蓋：陶思浩		
第五區	縣城：哈素：善岱：公布		

薩拉齊縣境內電話綫一覽表

成紀七三五年 月 日

綫路名	起點	終點	話機所在地	長度華里	幹支	備考
薩民	縣城	勤民	鄉公所	五	幹綫	
薩業	同	勤業	同	五	幹綫	
薩富	同	儉富	二十四頃地警察署	四〇	幹綫	

五 卷 系 三 六 政治 三四 小大鉛印局承印



共	善	哈	陶
計	公	善	哈
	善和 愛 岱鄉	哈和 平 素鄉	協 陶思 浩農 車站 鄉
	公和 睦 布鄉	善和 愛 岱鄉	哈和 平 素鄉
	公 布 村 公 所	善 岱 警 察 署	和 平 鄉 公 所
	五 一 四	一 〇	二 〇
	支 綫	支 綫	支 綫

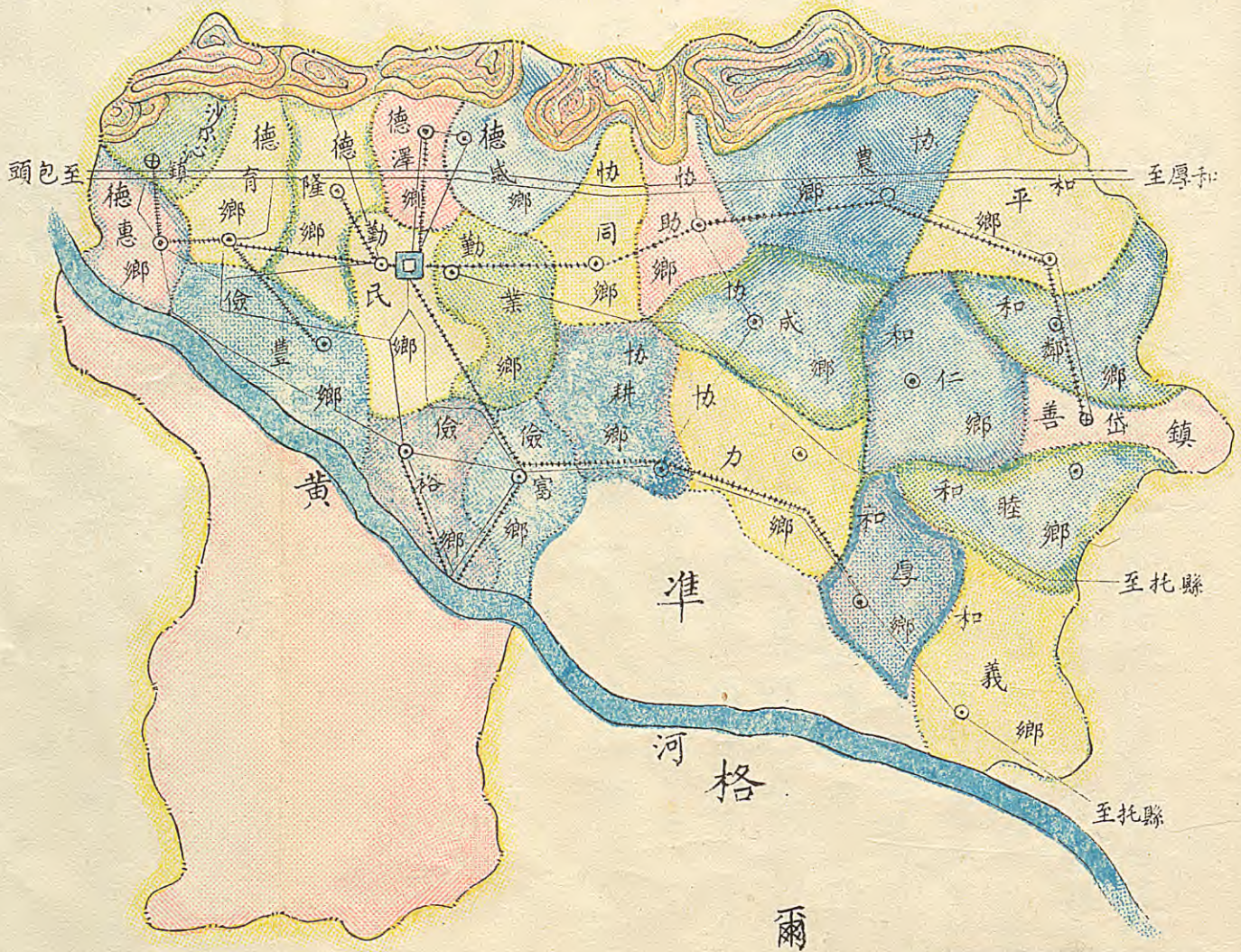
薩  
立  
齊  
系  
志  
卷  
六  
政治  
三五  
小  
大  
鉛  
印  
局  
承  
印





# 薩拉齊縣汽道圖

(附電綫)



旗

例		圖		
縣署	鎮鄉	汽道	電綫	汽道

# 墾務

◎歷年放墾實況 本縣境內放墾旗地共分五種即大糧地小糧官租地四成地六成地是也考此項地畝多爲土默特旗之牧地清初時由莊頭承種以收穫之半數納之官府充作旗兵餉糧自中葉以後有民戶認糧承種以地租納之國家者曰大糧地其有鰥寡孤獨無人經理由旗方代徵代繳者曰小糧地由民戶商准旗方出資租種旗地並約定世代相守者謂之官租地其有一地跨於土默特達拉特兩旗交界點而有十分之六在土默特旗界內者即爲六成餘地反之有十分之四在達拉特旗界內者即爲四成糧地此即五種名稱之由來至於上項地畝報墾年月官租地六成地四成地三種均係清光緒二十八年向本縣清丈局開報至光緒三十三年始陸續丈放其餘大糧地小糧地則係民國九年向清理六縣官糧地畝局報墾至民國十四年始陸續丈放直至二十六年止連前三項總計丈放一萬九千五百六十一頃五十五畝五分八厘一毫五絲並規定三等九則按地質之肥瘠定墾欸之多寡以上各地應繳糧銀分由下列兩機關徵收計（大糧地四成地官租地小糧地）歸縣署（六成餘地）歸土默特旗公署爰按歷次放墾經過情形備具大略附表備考

## 薩拉齊縣境內已墾地畝調查詳表

七三五年 月

地別	水旱報墾放	已墾畝數別	共計畝數摘要							
			上	中	下	甲	乙	丙	丁	戊

官租地	四成糧地	六成餘地	小糧地	大糧地
旱十之七 水十之三	水地	同前	同前	旱十之八 水十之二
同前	同前	光緒廿八年	同前	民國九年
同前	同前	光緒卅三年	同前	民國十四年
21,226,9200畝	11,897,0000畝			4,533,5067畝
216,250,8400畝	71,667,4000畝			25,827,7466畝
933,837,6420畝	38,433,3000畝			15,966,5161畝
			6,302,0000畝	
			490,0000畝	
			12,100,0000畝	
			27,923,3100畝	
			23,613,3000畝	
			2,522,3600畝	
		280,032,0000畝		
		120,120,0101畝		
1,171,315,4020畝	121,997,7000畝	400,134,0101畝	729,509,7000畝	190,027,4994畝

## 防務

◎歷年駐軍沿革 邑在清時本爲口外七廳之一關於防務考歸綏道志所載歸綏道綠營舊制薩拉齊駐把總一人步兵十六名又載七廳捕盜營舊制薩廳駐營兵四十名以外委一員領之歸廳節制內載官兵餉額馬匹馬干等似爲騎兵制但查該營制于光緒二十九年春盡數裁撤在二十八年時曾奉文改設巡警營駐防設哨官哨長各一員兵四十名民練二十名及至民國改元警察成立即行取消

◎按巡警營當與後來之警察制稍異觀其內容即可瞭然迨民國四年十一月二十六日縣城一度爲盧占魁匪攻陷至是地方官紳乃感覺防務空虛始行編練全縣保衛團以資保護地面雖非軍隊然亦有相當實力足以鎮懾匪患在五六年間綏遠都統蔡成勳派遣營長王世霖率步兵一營來縣駐防至十年該營隨蔡南去本縣防務隨由馬福祥都統派兵填駐查當時並派有本地騎兵團長玉祿兼清鄉司令駐薩協防尤爲盡力舉辦清鄉成績優著十四年馮玉祥率國民軍駐西北劉郁芬之第二師孫良誠之混成旅被遣駐防玉祿團長調往東勝勦匪障亡十五年國民軍西退劉孫兩部亦隨西行但因大軍撤退綏境頗陷紊亂不安狀態本縣治安亦受連帶影響翌年冬有山西步兵第四百二十團團長梁九洲率軍駐防至十九年調走所遺防務由張成義之四百一十九團接填是年孫殿英所統之四十一軍亦一度蒞此然未久即西去二十一年四百一十九團他調由四百二十二團接防該團團長薄蠡山西人出身行伍值二十三年冬楊猴小匪率衆三千人近逼城北水澗溝門武當溝一帶勢洶湧時值該團在城駐防乃一面

抵禦一面電省請援卒將匪衆擊潰是役縣城幾爲所陷若非該團奮勇則不堪設想矣二十四年該團東調所遺防務由四百三十五團接填同時並有山西陸軍第二百一十九旅司令部亦駐城內旅長董其武爲城防司令時因軍事緊張至二十六年境內駐軍日見增多數約兩萬餘人遍駐城鄉及車站等處統于事變同時退去至於各軍分防地點不外轄境五區中之重要村鎮及境北各山溝口並不視爲永久固定要以要衝爲目的隨時移動因地制宜亦未可知究非一般人所能預測故特誌其崖略如此足徵本縣爲西北重要之防線未可忽視云

## 警 政

◎警察成立沿革 本縣在清末時尙無警察之設置機關於維持地面治安之責均由民團負擔如遇重大事故發生時則請上游派兵鎮懾泊自民國改元後百度維新及時始有警察之設先以舊有之民團從中選拔優秀團丁三十六名（即舊制三棚人）改編爲巡警發給服裝鎗械子彈並施以訓練使有警察學識與實力依新組織法成立警察事務所以警務長爲最高級長官下設巡官一人爲輔佐指揮全部維持城內治安至於每月所需薪餉初由地方供給後改由官租附加項下開支計警官二員月支薪餉一百元巡警共分三等一等警月餉八元五角二等警七元五角三等警七元連同夫役五名工食在內每月共支洋四百零二元至民國十年改警察事務所爲警察署改警務長爲署長巡警改稱警察巡官名稱仍舊十六年改警察署爲公安局復改署長爲局長巡官以下仍舊二十二年改公安局爲保安處以縣長兼任處長以原任公安局長爲副處長代處長執行處務至民國二十六年九月事變本城警務遂由新政

權接收對於一切機構加以革新乃在縣公署內添設保安科並在管內五區各設警察署因匪患尙未平定復經呈准蒙古政府將本縣警察擴充爲三百零五名發給服裝槍械彈藥分派各區以資鎮懾併將各級薪餉重行規定計警正月餉八十元警佐五十元巡官二十五元警長十二元警士十元嗣因內部份子良莠不齊故屢被革除以致人數日少至成紀七三三年十二月復奉政府令規定本縣警察人數仍爲三百零五名均應重行審慎補足計警正一名警佐八名巡官二十三名警長五十八名警士二百一十五名保安科長以警正充任各警察署署長以警佐充任至本年一月再奉令將本縣警察原有五級制改爲六級計警正警佐警尉警尉補警長警士等惟薪餉數目則仍舊同年三月又將管內散駐之自衛團四百五十名改編爲警察大隊發給服裝彈藥用其私有槍械施以三個月之訓練派駐各鄉防匪安民編時規定統爲馬隊其馬均係公有並由公家發給馬干以資餵養至各署警察則係步隊本縣治安由是日趨鞏固矣

◎警察組織系統 本縣警察以前組織頗嫌簡單雖有系統不時變更自成紀七三四年一月奉政府令將原有之五級制改爲六級制後所有內部各層階級及各項職務均經相當確定茲特就新制各級系統各新組織分述以資攷鏡

一 階級分警正警佐警尉警尉補警長警士等六級以警正爲最高級次爲警佐以下遞推

二 職務分內外兩項內則保安科現已改稱警務科科長爲最高職務管理全縣警政下設股長係員等四項職別警務科長以警正充之股長以警佐警尉充之主任以警尉警尉補充之係員以警尉補以

下各級充之外則各署以署長為最高職務下設警尉警尉補警長警士等職別附表於后

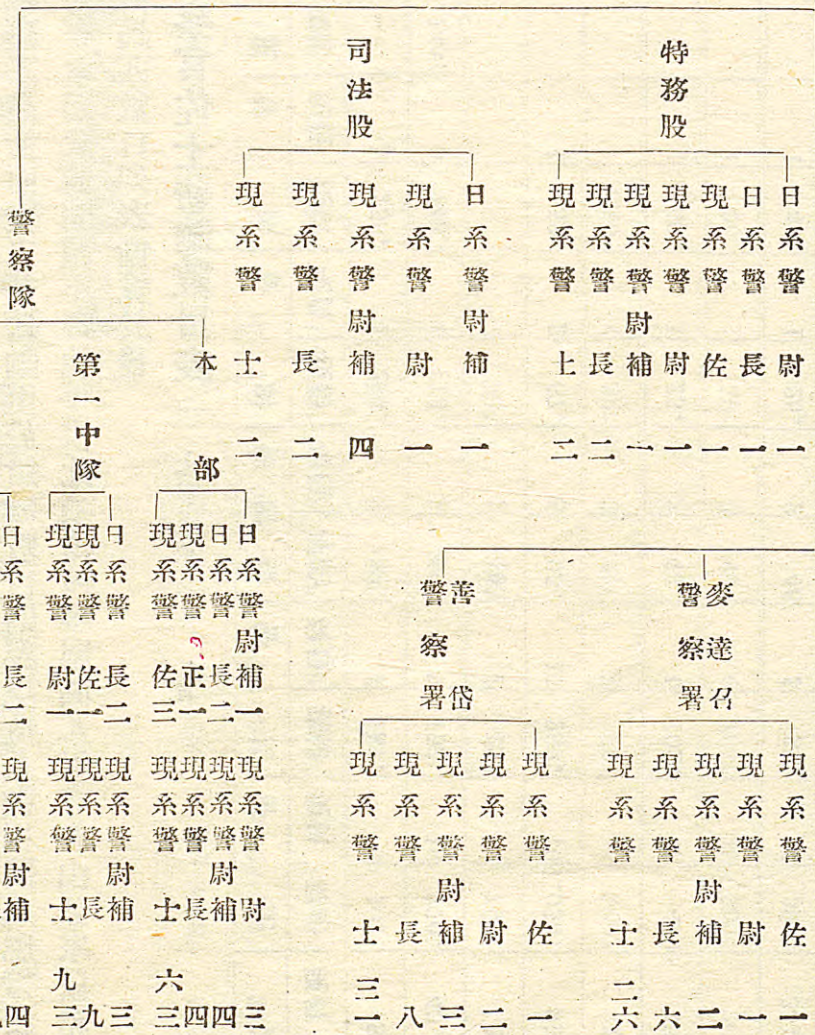
# 薩拉齊縣警察

保安科  
首席指導官

保安股					警務股				
現系警	現系警	現系警尉	現系警尉	現系警尉	現系警	現系警	現系警尉	現系警尉	現系警尉
士	長	補	尉	佐	士	長	補	尉	佐
二	二	一	一	一	二	三	二	一	一

鄂爾格遜警察署					廿四頃地警察署					縣城警察署				
現系警	現系警	現系警尉	現系警尉	現系警尉	現系警	現系警	現系警尉	現系警尉	現系警尉	現系警	現系警	現系警尉	現系警尉	現系警尉
士	長	補	尉	佐	士	長	補	尉	佐	士	長	補	尉	佐
三	八	四	二	一	二	六	二	一	一	七	七	五	二	一

# 組 織 系 統 表



立 警 系 統  
 卷 六  
 政 治  
 三 九  
 小 大 鉛 印 局 承 印



◎警察餉械規定數目 溯查舊政時代本縣警察餉械數目業經沿革文內叙明無庸贅述至鎗械一項因難稽考從略及新政樹立自成紀七三四年奉令改正警察官制後所有本縣各級警務人員薪餉數目均經規定共為六級以官不以職例如警佐可以充任股長署長巡官等職然不論充任何職均以警佐薪級為定數決不因其職務之高低而變更其薪餉至於鎗械數目則與現員人數相同凡屬警務人員不論官佐士均須有鎗因警察本為武裝團體不容徒手惟此項鎗械多屬個人私有非由公家發給故鎗械無規定之數目僅將餉械馬匹數目列表備覽於後

薩拉齊縣警察官佐士薪餉數目表 一 七三五年 月

科 系 別	級 別	警 正		警 佐		尉		尉 補		警 長		警 士		計	
		現員	現給	現員	現給	現員	現給	現員	現給	現員	現給	現員	現給	現員	現給
保 安 科	日			1	255,	1	255,	2	338,	1	157,				51,005,
	現	1	140,	3	145,	4	113,	6	160,	9	153,	16	270,	43,	981,
縣 城 警 察 署	日							1	163	1	127			2	290,
	現			1	53,	2	57,	5	105,	17	289,	70	1,050,	951,	554,
二 十 四 頃 地 警 察 署	日									1				1	127
	現			1	50,	1	25,	2	40,	6	102,	28	420	38	637,
溝 門 警 察 署	日														
	現			1	40,	1	26,	2	46	5	85,	26	390,	35,	622,

麥達召警察署	日													1	127,				1	127,
	現			1	60,	1	25,	2	45,	6	102,	26	390,	36	622,					
善岱警察署	日																			
	現			1	40,	1	25,	2	40,	5	85,	24	360,	33	550,					
雙龍鎮分署	日																			
	現					1	25,	1	25,	3	51,	7	105,	12	206,					
沙爾沁分署	日																			
	現					1	25,	2	40,	3	51,	7	105,	13	221,					
計	日			1	255,	1	255,	3	501,	4	538,				1,549,					
	現	1	140,	8	338,	12	321,	24	501,	54	918,	2063,090,	305	5358,						
總計	日	1	140,	9	643,	13	576,	27	1002,	58	1456,	206	3090,	3146,907,						

薩拉齊縣警察大隊薪餉數目表二

科 系 級 別	警 正 警 佐 警 尉 警 尉 補 警 長 警 士 計	現 員		現 給		現 員		現 給		現 員		現 給			
		日	現	日	現	日	現	日	現	日	現	日	現		
大隊本部		1	80,	3	182,	3	126,	4	100,	4	68,	60	900,	751,457,	
								1	195,	2	242,			3	437,



合	七	十	六	八	自	六	馬	三	七	連	套	韓	三	六	九	七
計	星	響	轉	音	來	門	鳴	八	米	珠	筒	林	十	一	一	九
數	子	不	子	子	得	裏	筒	式	厘	珠	子	春	年	八	八	式
	不	明	不	不	不											
	明	明	明	明	明	六、五	七、九	六、五	七、〇	七、七	七、九	七、九	六、五	六、五	六、五	七、九
	私、有	私、有	私、有	私、有	私、有	私、有	私、有	私、有	私、有	私、有	私、有	私、有	私、有	私、有	私、有	私、有
一〇二		一	二	一〇	三一		三	五	一	二	四	二	一	五		一九
一二五	一	一	四	八	一〇	一	三	一九	三	七	九	三	四	一一	二	二〇
一二八	二	一	三	九	三		四	一〇	四	一二	一〇	六	七	一四	一	三一
三五五	二	三	九	二七	四四	一	一〇	三四	八	二二	二三	一一	一二	三〇	三	七〇
四三〇六	、四七	二六	一〇〇	九六	五五四	九	七四	四五〇	二二一	一九二	三六〇	二〇七	九七	三六三	八四	六九六

薩拉齊縣警察隊馬匹調查表四

隊別	種別		健	康	馬	病	馬	出	納	合	計
	上	半									
大隊本部			五二、				六、				五八、
第一中隊			八七、				八、				九五、
第二中隊			八七、				一一、				九九、
第三中隊			一一三、				一一三、				一一三、
合計			三三九、				三三九、				三七八、

◎警察分駐地點人數 本縣疆域遼闊全境共分五區每區設有警察署並在面積較大之三五兩區界內地居要衝之沙爾沁雙龍鎮兩處各設分署以期周密每區警察署及分署均配置相當人數計城內第一區警察署配置警佐以下人員九十七名二十四頃地第二區警察署配置警佐以下人員三十九名鄂爾格遜第三區警察署配置警佐以下人員四十八名本區沙爾沁分署配置警佐以下人員十三名麥達召第四區警察署配置警佐以下人員三十七名善岱第五區警察署配置警佐以下人員四十五名本區雙龍鎮分署配置警佐以下人員十三名以上七處共計駐守警佐以下人員二百六十六名列表於後備覽



警察署

鄂爾格遜

警察署 沙爾沁分署

麥達召

警察署

善岱

警察署 雙龍鎮分署

合計

四	六	一二	二九	一四	一六五
一	一	二	三	七	一三
一	一	二	五	二四	三三
一	一	二	六	二六	三六
一	一	二	三	七	一三
一	一	二	五	二五	三四

◎保衛團之成廢變遷 本縣之有保衛團始自民國五六年間其成立動機係因民國四年冬盧占

魁匪衆一度攻陷縣城商民飽受蹂躪因此地方人士始有編練保衛團之決意當經大衆議決以按戶出丁之法編練成團以曾充第一任警務長之侯斌成氏爲團總担任教練指揮之責各團丁均發槍枝服裝薪餉然後分配於城鄉村鎮用以保衛地方其分配辦法係酌量村鎮大小應需人數若干者五六名或十數名多者數十名不等約計全縣城鄉村鎮共有團丁一千餘名設保衛團總部于城內後衛門（即今之太平街路北）所有團內槍械服裝馬匹薪餉彈藥等一切應需經費統由各村鎮按地畝自行攤派不費公家分文自成立後境內匪患漸消至十一年三月廿八日因與駐防縣內之省軍王營發生誤會而起衝突雙方開火演成巷戰相持兩日不能解決省方聞報乃派軍前來彈壓結果侯斌成遁逃保衛團隨之

無形解散直至民國十一年秋間由邑人王肯堂二次倡辦於是保衛團又得復興惟其組織則略有變更係將全團分爲五隊城內爲隊總下設分隊分駐各村鎮總隊部仍設後衛門總隊長即由王担任另設各分隊長其餘仍照舊章迨十五年國民軍西退行至縣境王乃乘機繳其槍械致結嫌怨後王爲國民軍部調至包頭槍決嗣後屢有變更直至二十六年九月事變時乃無形瓦解詳細狀況無案可稽尙難敘述茲考據綏遠省分縣調查概況所載民國二十年二十一年綏遠省各縣局保衛團現役及預備役人員槍械馬匹薪餉數目總計表所列本縣保衛團概況如下

第一區現役長官四員團丁二十四人快鎗十九支

第二區現役長官十四員團丁一百二十二人快鎗一百二十九支

第三區現役長官十四員團丁一百三十一人快鎗一百零九支

第四區現役長官二十七員團丁一百四十九人快鎗一百一十九支

第五區現役長官二十四員團丁一百六十四人快鎗一百七十七支

合計長官八十三員團丁五百九十人快鎗五百五十三支騎馬二十四匹每月經費六千五百五十三元子彈二萬二千二百五十二粒

◎案以上所列各節均屬確實無訛

◎附保甲 保甲制度古已頒行歷代相沿成效頗著興廢雖不一致而民間精神尙存聞本縣之有

保甲係由清始唯無舊案堪稽不能指實分述據傳早年邑無駐軍遇有匪警即由商民集衆守城雖無軍



隊之組織然亦能有條不紊蓋即保甲之遺制也傳其組織以戶爲單位以十戶爲一班十班爲甲集各甲爲總團以總團長爲首領凡班甲各長以及總團長均以推選制行之全體用甲丁係由商民按戶拔出均受總團長之指揮分担勤務並在縣城中大街設立保甲總局（即今圖書館地址）有事時即由總局鳴鐘召集各甲齊至總局會合聽候團長之命令執戈禦侮實行既久地方治安頗賴其力儼然保障自警察成立後該團體遂無形消滅直至事變新政成立因感覺地方治安之重要警察實力之薄弱爲期使民安居起見乃由盟署頒佈修正保甲制度通令各縣遵照條例施行本縣業經遵行辦理成績尙佳茲將原頒修正巴彥塔拉盟保甲制度施行細則附錄存考

#### 修正巴彥塔拉盟保甲制度

第一條 本盟公署爲使同里閭之戶共患難共安樂出人相友守望相助防止不測緊急之危害保持地方公共之康寧而設保甲制度以輔助警察官署實行地方自衛自衛爲宗旨

第二條 本制度以戶爲基礎每以十戶編爲一牌以村或類似村域內之牌編爲一甲或一〇〇戶（舊制爲鄉鎮）以警察署管內之甲編爲一保但得依酌量地方情形適宜隨時變更之  
在街市地域每以十牌編爲一甲（舊制爲閭）以警察署管內之甲編爲一保

第三條 保甲牌及區域之名稱須由警察署長指定之

第四條 保置保長副保長各一人甲長一人牌置牌長一人

保甲職員 保長副保長甲長牌長須依左記選定之

一 牌長由牌內各家長互選之

二 甲長由甲內各牌長互選之

三 保長及副保長由保內各甲長互選之

每一甲長牌長被選定後須經警察署長之認可保長副保長被選定後須經警察署長呈請地方行政長官（縣長）之認可但在第一次任甲長牌長者由警察署長指名之保長副保長得由縣長指名之

### 第五條

依前條設指名之當選認可爲保長副保長甲長牌長者在任職期中如無正當理由不得辭職

### 第六條

保長甲長牌長各應保持該保甲牌內康寧任務副保長輔助保長保長如有事故不能執行職務時得由副保長代行其職務牌長受甲長之指揮甲長受保長之指揮保長須承受警察署長之指揮

### 第七條

牌之住民中有該當左記犯罪之一者警察署長對其牌之各戶家長得課罰十五元以下之連坐金其情節重者呈請地方行政長官處分之（附連坐切結如另紙）該牌住戶中如有將犯罪人名及事情舉報或犯罪人自首（犯人自述犯罪者）之時得免除其連坐罰金

一 內亂罪

二 外患罪

三 公共危險罪

四 叛亂罪

五 通匪罪

六 窩匪罪

七 鎗械隱匿罪

八 其他違法事

第八條 保長或甲長以保或甲之住民組織自衛以互相團結實力自衛爲目的

第九條 組織自衛團團員時須在該甲內繼續居住一年以上並其年齡須在十八歲以上四十五

歲以下之男子方爲合格

第十條 保之自衛團置團總副團總各一人甲之自衛團置團長副團長各一人但團總副團總由

保自衛團員選出後經警察署長呈請該地方長官（縣長）長團長團副由甲自衛團員

選出後得警察署長之認可但在第一次任團總副團總須經由警察署長指命之

團總副團總及團長副團長者其職務爲義務制度任期爲一年但連任亦屬無妨

第十一條 團總副團總團長副團長者在職期中無正当理由不得辭職

第十二條 團長受團總之命令並得服從警察署長之指揮監督團長團總均應與甲長保長聯絡接

洽辦理自衛事項

第十三條 各自衛團須互相援助

第十四條 保甲牌及自衛團之經費均由保甲牌內住民擔負之須經由警察署長之認可

第十五條 本制度如有未盡事宜得隨時呈請修正之

第十六條 本制度自呈准公佈之日施行

縣保甲牌住戶連坐切結

戶別	戶主姓名	印	鑑年	齡	職	業	男	女	計	備	考
合											
計											

結規附記

一 凡本牌住戶須遵守保甲制度各項規定並應互助互愛以防萬一之危害而維公共之安寧

二 凡本牌住戶須受本牌牌長之指揮監督訓導

三 同具連坐切結之本牌住戶有犯左列各款之一者其餘各戶應速密報牌長依次轉報甲長保長警察署長核辦倘有徇隱得課五十元以下之連坐罰金但其情節重者得受地方行政長官之處分有

將犯罰情事舉報或犯罪人自首時免除其連坐罰金

四 牌長及甲長保長接受密報而不守密及從速轉報者得加重課罰前項密報因情事緊急得逕呈警察署長

五 牌長及甲長保長對於已經出具切結各戶應隨時偵察有無不法情事分別舉報倘有徇隱或失察一經發覺即由警察署長或地方長官處分之

六 住戶遇有親友客商來家寄宿時應即報知本牌牌長或本牌牌戶違則得課五元以下之罰金

七 本切結內各戶如有特殊情事當於備考欄內說明

八 戶別攔內先填現充牌長之戶次填牌內各處

九 本切結每戶各留一份貼於適當易見之處

十 本切結除每戶各留一份外再備五份分呈牌長甲長保長警察署長地方行政長官公署

案此保甲章制審訂周密堪爲亂世保民良法藉徵治安之進化似與舊制未可同日而語也

### 司法

◎縣司法沿革及其近况 清以前無司法名詞蓋因政體不同法律附於行政之內未能獨立故籠

統稱爲刑法本縣自清時設廳治以後乃在衙設東西兩刑房由經承書辦等輔佐長官依照大清律處理治下民刑訴訟案件迨民國成立政體變更國家爲尊重民權起見乃將法律與政治實行劃分使其獨立

自此國內始有司法之名民國元年改廳爲縣政治革新在縣署內添設司法科設科長科員等名目專理民刑訴訟事宜及二年中央頒佈法院編制法並規定審級本縣乃遵通令將司法科改爲承審處置承審員書記官錄事等職承審員秉承縣長之命辦理全縣初級司法至二十五年奉令籌設地方法院未及實行即遭事變事遂寢自新政成立後因匪患未平軍事未竟故尙無法院之設所有民刑各案暫由警務科司法股兼理遇有上訴案則由厚和法院審理之約紀其概如此

### 監獄

◎案本縣獄神廟碑記監獄即今公會堂址始建於乾隆四十三年然未紀其倡修之人復於同治八年獄被山洪冲毀經同知文山公任內重修迄至民初改組監獄乃將本縣監獄改作囚犯習藝所當時因限於經費故未臻完備僅成立毛織一科先令犯人學習紡織其餘工藝暫付闕如嗣因共和告成大赦令下獄內人犯赦放一空因此習藝所亦連帶取消及至綏遠模範監獄成立始將本縣已經判決囚犯一律送往綏遠監獄執行至內中犯罪類別大致刑事不外積匪毆殺奸情竊盜等案若詐騙誘惑等類尙屬罕見因塞外民風慄悍智識欠缺故理智科學等犯罪行爲猶未浸及囚犯口糧以前無考現在每名每日一角五分

◎附看守所 看守所者乃繼習藝所後而成立清時輕犯暫押班房重犯始送縣獄民國改革始有此名惟前兩者性質不同習藝所專爲已經判決各罪犯在執行期內令其學習工藝以免飽食終日無所用心而設者看守所則係臨時羈押犯人之場合本縣看守所於民國八年設置於縣署大門內東西兩廡

對於被押各犯雖限制其自由行動但無桎梏痛苦凡被羈押之人仍可隨時接見戚友如案涉輕徵或嫌疑不足等尙能取保開釋因非執行法律之地故尙不甚苛嚴云

## 自治

◎自治在民國時代分爲區自治與鄉鎮自治全縣共分五個行政區每區設區長一人辦理區內行政及自治事宜區長係由地方推舉再由官方加以委任區設區公所區以下爲鄉鎮亦各設公所鄉鎮長之出處同於區長分隸於區並在鄉鎮以下分設鄰閭長輔助鄉鎮進行自治事宜各公所每月應需經費均由各區鄉按照地畝自行攤派計第一二兩區月支經費各一百五十元第三四五區月支經費各一百四十二元第一區轄十六鄉鎮第二區轄二十三鄉鎮第三區轄二十六鄉鎮第四區轄五十六鄉鎮第五區轄七十五鄉鎮各駐保衛團數名或數十名不等遇有匪警即由區鄉長指揮團丁剿擊之至民國二十四年廢區長制改設鄉村建設委員會派鄉村建設指導員實行改良鄉村制度未數年即事變自新政縣署成立爲適應現時之需要乃將自治機構加以更新於成紀七三三年二月十五日增設五個警察署以強防匪之力量同月並將全縣各鄉鎮改編爲一街十六鄉各命鄉名並各設公所由街鄉長督率所屬辦理自治事宜街鄉以下爲村由村長督率一村進行自治至於街鄉村長之推舉及任用則仍照舊章所有各該公所之經費均由地畝攤款內開支計第一區一街二鄉月需五百七十九元第四區三鄉月需五百六十四元第五區五鄉月需九百六十一元以上各區鄉村除駐守警察外尙有保甲自衛團民練自衛團實力充足禦匪安民綽有餘裕

◎附自衛團之成立現況 本縣之有自衛團乃自新政權成立始推其實質即舊政時代之保衛團因舊時之保衛團既隨時事之變化而解消在新政旗幟之下遂無民衆自衛之機構政府鑒及防匪力量不足乃再有修正巴彥塔拉盟保甲制度之頒佈由保甲編成自衛團俾使民衆自衛力量得以團結普遍此即保甲自衛團之內容與來源又有民練自衛團此種團體係由各村人民爲求本身自衛計呈准官方組織而成登記槍枝實行防衛推行以來頗收成效故在縣民自衛方面實力愈加充足因是管內各地於警察防務補助甚多茲將縣屬兩種自衛團組織狀況及駐在地方分列考覽

薩拉齊縣自衛團表一

保甲自衛

名	稱	駐在所	團隊長名	編成人員	裝			備		
					小鎗	拳鎗	自動鎗	其他	彈藥	馬匹
第一區	縣城內	寇庭寶	二四	一三	二	小	二六〇〇			
吳	場	五	四	一	小	八七〇				
小	襖兌	三	三		小	六〇				
大	襖兌	三	三		小	六〇				
計	三	三五	二三	三	小	四六〇				
雲世英	七	七	七		小	二〇〇				
朱爾圪岱	四	四	四		小	一二〇				





薩拉齊縣自衛團調查表二  
民練自衛

名稱	駐在所	團隊長名	編成人員	裝			其他	備		
				小鎗	拳鎗	小鎗動		彈藥	馬匹	備考
第二區	什泥橋	張過兵	六	六			小六〇			
”	發彥申	陳益壽	八	八		手一四	小一一〇			
”	苗六圈子	劉富財	一三	一三		手二	小六七〇			
”	西什大股	賀富還	四	四		手二	小八〇			
”	高商人窩	同前	一	二		手九	小九〇			
”	五棋牛窩	高計仁	一〇	九	一	手九 火同	小四九〇			
”	板申氣	屈占標	四三	三五	五	拳小自	一七〇〇			
”	高泉營	張傑	一八	六	一	拳小自	二〇〇〇			
”	總計	總計	二〇二	一四四	一八	手六 拳小自	四九五〇			
”	大把拉蓋	計	三	二	一	拳小	一五〇〇			

第四區	候家營	張占魁	四	三			火手三 四〇	小一五〇	三
”	五盛公	朱得山	九	九				小五四〇	
”	范家地	同前	三	三	一			拳小一〇〇	
”	大成西	樊占海	一	一一	一			拳小一四八〇	
”	楊家吃堆	范雲庭	四	三	一			拳小一二三〇〇	
”	康換營	同前	三	三				小一〇〇	
”	王海和營	同前	二	二				小五〇	
”	后稷社	杜旭德	二	一	一			拳小一二〇〇	
”	小把拉蓋	馬生瑞	一二	一二			手三〇	小三〇〇	
”	明沙淖	王富生	三	三				小六〇	
”	鄒四營	同前	二	二				小四〇	
”	銀匠窩	劉存保	八	六	一		火手四 六	拳小四七五〇	
”	金家吃堆	張占海	五	五	一			拳小一七五〇	
”	竹拉沁	王二禿	八	八	一		火手三 五	拳小一一四五〇	
”	廠素圍圖	史財	四	四				小九〇	
”	大拉莫窩	李仁爲	六	六			火手一 五	小一九〇	

◎縣倉 舊日倉屋原在縣署內西北隅佔地約數畝共分六廠各冠以字以為次序曰廣豐滿盈增

儲 恤

計	保同河同	里素	公布	杭蓋	什拉	安民	善俗	牛皮營	毛借	麻糖營	王大發營	丹進營	白銀廠汗
	同	陳國彥	辛五美	陳國預			雲王恒		張志元	武國孝		張占海	
二〇五	四	一六	三	六	九	三	一〇	三	八	八	三	五	三
一六八	三	一	三	四	五	一	四	二	四	四	二	五	二
一八		二		一		二	三		一	一		一	
手九一 火一六	小一〇〇	小四〇〇	小一五〇	小一五〇	小一五〇	小三三〇	小一〇〇	小一〇〇	小二二〇	小二〇〇	小一〇〇	小二二〇	小一〇〇
五三	一	一〇		六	九	三	九		四	二	五	一	

裕以廣字爲一號挨字排列清制每廠儲糧五千石全倉儲糧三萬石以備災荒庚子拳匪亂後尙開倉放賑一次至光緒末年政治日趨懈弛倉因久未整修日漸傾圮廠內存糧亦隨時而空及鼎革後遂成一片瓦礫場迨國民軍蒞薩更將各廠殘餘磚瓦改建圖書館將倉基址墊平自是縣倉二字形成歷史上之名詞已無遺跡可尋至何年創建尤難稽考惟據故老傳聞係自乾隆設廳後確否無法證明故民國二十餘年來本縣並無倉儲設備偶遇災荒曷從救濟誠民生上最大不幸云

◎義倉 本縣清季雖有縣倉並無義倉自新政成立後首鑒於積谷防災之重要特先制定義倉積谷規則公佈施行自成紀七三三年起開始成立義倉五處在第一區屬興亞道場內設立義倉一處作爲縣城本倉第二區二十四頃地第三區溝門村第四區何家園第五區善岱等四處各設分倉每倉設倉長一員管理全倉一切事務並設辦事員夫役等助理之依照義倉管理施行細則由各倉倉長督飭各鄉遵照章則實行積谷以備荒災現在各倉所積糧石均爲谷子存數甚豐縱遭荒年尙堪應急茲將義倉列表備考

### 薩拉齊縣義倉積谷調查表一

區別	義倉數	積谷預定數	已往積谷數	貸出及散放數	現在存數	備考
第一區	二	五四九、〇〇石	三二九、三〇石	三八、〇〇石	二九一、三〇石	上列貸付數係貸與興亞道場青年團訓練生食用
第二區	三	四四八、七〇	一七四、一〇		一七四、一〇	
第三區	三	一〇五、〇〇	四〇四、五五		四〇四、五五	

第四區	三	二六四、四〇	四〇二、一九	四〇二、一九
第五區	五	二四八、一〇	二〇四、三四	二〇四、三四
合計	一六二、六一五、二〇一、五一二、四八	三八、〇〇	一四七四、四八	

附記 征收率 每地一畝暫定六合 征收期 每年十月十五日起至十二月底止

征收方法 每年秋收後按耕地畝數征收如有以現金征收之必要時依倉長之決定核算率

征收之

貸付方法 貸付一人每年不得逾糧谷五升或相當額之金錢有確實之担保證明二人以上

之連帶保證

散放 散放同一之災害一人不得超過三十天但食糧費之支出一人一日不得超過六

合或相當之金錢

平糶 糶 平糶糧谷之出賣以現金

薩拉齊縣各街鄉歷年義倉積谷欠數表二一

鄉別	谷類	舊管數	七三年	七四年	七五年	摘要
勤民鄉	谷子	三二石一七	八〇石一〇	八四石五〇	石	
勤業鄉	”	二六三三	五二二〇	五五〇〇	六三九一	
儉富鄉	”	五九三〇		三〇八〇	三〇〇〇	儉字三鄉因七三年災重尙未積谷

總計	合計	和平鄉	和仁鄉	和厚鄉	和睦鄉	和愛鄉	協農鄉	協耕鄉	協助鄉	德育鄉	德隆鄉	德澤鄉	儉豐鄉	儉裕鄉
	五二三三二	九一二	二四〇〇	一四五二	二六〇〇	五一六三	六五四〇	五八四九	三七五〇	三六〇〇	一八五〇	一〇二〇	一一二〇	一三四〇
	四六三六七	一二八七	一八八〇		一一八〇	一五五〇	三七〇〇	一九〇〇	五三〇〇	五〇〇〇	六六〇〇	四八四〇		
	五二五五〇							四五四〇	一一二〇〇	一〇〇〇〇	二〇〇〇	四八〇〇	三〇〇〇	
	一一、二六八八七	一一九六一	一一三三四	一六六五〇	一〇八六〇	一五七八九	一〇六八二	七五〇〇	六〇〇〇	一〇〇〇〇	三七〇〇	一三〇〇〇		
	一一、七八三三五					和字五鄉因七三四年災重尙未積谷								

◎義地 義地在縣城東門外馬路轉角處距城僅數百武地約五十畝爲清同治時薩拉齊同知文山公將修城餘款分作兩部(一)創興育才書院(一)購置義地以作孤魂遊息之所其中除瘞骨地畝外並

在場內建屋數間以備一時不能葬埋之靈柩停放待運佔用並僱工人常年在場看守劃田數畝爲其養廉設備周全堪稱完善本邑境內自設此義地後凡屬無主孤魂異鄉客櫬均得有所寄託眞可謂澤及枯骨恩被滄民確留無限陰德惟聞此項義地因歷時久叢葬過多以致漸無隙穴前聞商會有見及此乃於民國初年釀集義款在原地之傍續購民地若干畝以便後來者之埋葬斯誠善舉殊值稱道焉

○按此義地究爲若干畝因無檔册可稽頗難指實右記畝數係據故老所傳如此姑錄之又聞縣城西門外尙有義地一處係由善士所施捨者然細經探究既不知是何年代又不知善士爲何人無法採錄故舍之

### 選 政

○國會議員之選舉 當民國二年選舉第一屆國會議員時本縣各區人民依照選舉法投票選舉以縣知事爲初選監督投票結果王定圻得票最多當選爲衆議院議員七年選舉第二屆國會議員本區仍照選舉法選出卜兆瑞爲衆議院議員

○省議會議員之選舉 民國二年第一屆省議會議員本縣當選者爲楊作舟巴文峒二名七年第二屆省議會議員本縣當選者爲趙子讓任秉鈞二名十年第三屆省議會議員本縣當選者爲杜宗預周善謨胡效瑗三名





綏遠省文史研究