



浙江圖書館



浙江圖書館



浙江圖書館

二十八宿黃道本變



浙江圖書館



二十八宿黃道本度

古三百六十五度四分度之一測

角十度七十三分七十六秒

亢十度八十二分二十二秒

氏十八度十六分一十秒

房〇〇四度八十三分六十二秒

心〇〇七度六十六分〇一秒

尾十五度八十二分七十六秒

箕〇〇九度四十六分九十五秒

斗二十四度十九分七十八秒

牛〇〇九度二十三分二十八秒

女十度三十八分二十五秒

虛十度一十二分九十秒

危二十度四十一分〇一秒

室十五度九十一分二十一秒

壁十三度四十六分〇二秒

浙江圖書館



奎十一度六十五分〇八秒
婁十三度一十八分九十六秒
胃十三度二十分六十五秒
昂〇八度六十分七十一秒
畢十四度一十七分〇四秒
觜〇度〇分〇秒
參十三度〇八分八十一秒
井三十度八十六分〇二秒
鬼〇五度五十八分〇二秒
柳十六度三十三分四十八秒
星八度五十分五十六秒
張十八度三十二分〇一秒
翼十七度一十四分七十九秒
軫十三度二十四分〇三秒

浙江圖書館

今三百六十度

角十度三十五分

亢十度四十分

氐十七度五十四分

房四度四十六分

心七度三十三分

尾十五度三十六分

箕九度二十分

斗二十三度五十一分

牛〇九度〇六分

女十度一十四分

虚〇九度五十九分

危二十度〇七分

室十五度四十一分

壁十三度一十六分

奎十一度二十九分



浙江圖書館

婁十三度〇〇分
胃十三度〇一分
昂〇八度二十九分
畢十三度五十八分
觜〇度〇分
參十二度五十四分
井三十度二十五分
鬼〇五度三十分
柳十六度〇六分
星〇八度二十三分
張十八度〇四分
翼十七度〇〇分
軫十三度〇三分



浙江圖書館

各宿赤道本度

古三百六十五度四分度之一測

角十一度九十分四十四秒

亢九度四十五分二十六秒

氐十六度九十二分六十六秒 二度九分九十七秒入卯

房五度五十四分六十四秒

心六度二十三分九十七秒

尾二十一度四十分七十七秒 四度一十四分一十四秒入寅

箕八度八十九分四十六秒

斗二十四度七十五分五十八秒 四度二十七分二十二秒入丑

牛九度五十八分七十八秒

女八度六十二分四十秒 一度七分七十八秒入子

虛八度八十一分〇秒

危十三度十分四秒 二度四十三秒入亥

室十七度二十四分七十九秒

壁十度六十一分九十三秒 九度五十四分四十五秒入戌

浙 江 圖 書 館

奎十四度七十一分一十五秒

婁十二度二十四分二十六秒

胃十五度九十七分九十六秒 一度七十分八酉

昂十度五十五分十六秒

畢十六度八十分八十二秒 五度七十二秒入申

觜〇度〇分〇秒

參十一度九十七分二十一秒

井三十三度二十九分五十三秒 八度三分二十八秒入未

鬼二度三十八分四十三秒

柳十二度二十四分二十六秒 五度十一分二十九秒入午

星五度八十八分四十六秒

張十七度五十六分九十二秒 十六度五十一分九十秒入巳

翼二十度七十六分五十二秒

軫十五度七十二分六十一秒 十度二十四分七十四秒入辰

浙 江 圖 書 館

今三百六十度

角十一度四十四分

亢九度十九分

氏十六度四十一分

房五度二十八分

心六度九分

尾二十一度六分

箕八度四十六分

斗二十四度二十四分

牛九度二十七分

女八度三十分

虛八度四十一分

危十四度五十三分

室十七度〇〇

壁十度二十八分

奎十四度三十分



浙江圖書館

婁十二度四分

胃十五度四十五分

昂十度二十四分

畢十六度三十四分

觜〇度〇分

參十一度四十八分

井三十三度四十九分

鬼二度二十一分

柳十二度四分

星五度四十八分

張十七度一十九分

翼二十度二十八分

軫十五度三十分



浙江圖書館

二十八宿離黃道距星度表

十度十分

璧	室	危	虛	女	牛	斗	箕	尾	心	房	氏	亢	角
北	北	北	北	北	北	南	南	南	南	南	北	北	南
一	一	一	〇	〇	〇	〇	〇	一	三	五	〇	二	〇
二	九	〇	八	三	四	三	六	五	五	二	〇	五	一
三	二	四	四	三	四	五	三	〇	五	三	二	八	五
五	六	二	二	二	一	〇	〇	〇	五	三	六	八	九
入	入	入	入	入	入	入	入	入	入	入	入	入	入
戌	亥	子	子	子	丑	丑	寅	寅	寅	卯	卯	辰	辰
四	一	一	一	一	二	五	二	一	二	二	九	二	一
度	十八	十八	十八	十八	十八	五	五	十	三	七	五	十九	十八
一	度	度	度	度	度	度	度	度	度	度	度	度	度
分	二十	十三	十四	十四	十四	三	四	七	四	十八	四	十四	九
	分	分	分	分	分	分	分	分	分	分	分	分	分

浙 注 圖 書 館

軫	翼	張	星	柳	鬼	井	參	觜	畢	昴	胃	婁	奎
南一四二五	南二二四一	南二六一二	南一二二四	南一二二七	南〇〇四八	南〇〇五三	南二三三八	南一三二六	南〇三〇〇	北〇四〇〇	北一一一六	北〇八二九	北一三一八
入辰五度三十六分	入巳一十八度三十三分	入巳三十二分	入午二十二度九分	入午六度三分	入午三十三分	入未七分	入申一十七度一十四分	入申一十八度三十五分	入申三度一十六分	入酉二十四度四十七分	入酉一十一度四十一分	入戌二十八度四十六分	入戌一十七度一十七分

浙 江 圖 書 館

分野

天下山河之象存乎兩戒北戒自三危積石負終南地絡之陰東及太華逾河並雷首砥柱王屋太行北抵常山之右乃東循塞垣至穢貉朝鮮是謂北紀以限戎狄南戒自岷山嶓冢負地絡之陽東及太華連高山熊耳外方桐栢自上洛南逾江漢携武當荆山至于衡陽乃東循嶺徼達東甌閩中是謂南紀以限蠻夷故星傳謂北戒為胡門南戒為越門河源自北紀之首循雍州北徼達華陰而与地絡相會並行而東至太行之曲分而東流与泾渭濟瀆相為表裏謂之北河江源自南紀之首循梁州南徼達華陽而与地絡相會並行而東及荆山之陽分而東流漢水淮瀆相為表裏謂之南河故于天象則弘農分陝為兩河之會五服諸侯在焉自陝而西為秦涼北紀山河之曲為晋代南紀山河之曲為巴蜀皆負險用武之國也自陝而東三川中嶽為成周西距外方大伾北至于濟南至于淮東達鉅野為宋鄭陳蔡為河內及濟水之陽為鄘衛漢東濱淮水之陰為申隨皆四戰用文之國也北紀之東至北河之北為邢趙南紀之東至南河之南為荆楚自北河下流南距岱山為三齊夾右碣石為北燕自南河下流北距岱山為鄒魯南涉江淮為吳越皆負海之國貨殖之所阜也自河源循塞垣北東及海為戎狄自江源循嶺

微南東及海為蠻越觀兩河之象與雲漢之所始終而分野可知矣于易五月一陰生而雲漢潛萌于天稷之下進及井鉞得坤離之氣陰始達于地上而雲漢上升始交于列宿七緯之氣通矣東井據百川上流故鶉首為秦蜀壚得兩戒山河之首雲漢達坤離右而漸升始居列宿上觜觿參伐皆直天閔表而在河陰故實沉下流得大梁距河稍遠涉陰亦深故其分野自漳濱卻負恒山居北紀衆山之東南外接髦頭地皆河外陰國也十月陰氣進踰乾維始上達于天雲漢至營室東壁間升氣恣究與內規相接故自南正達于西正得雲漢升氣為山河上流自北正達于東正得雲漢降氣為山河下流俶訾在雲漢升降中居水行正位故其分野當中州河濟間及王良閭道由紫垣絕漢抵營室上帝離宮也內接成周皆承韋分十二月一陽生而雲漢漸降退及艮維始下接于地至斗建間始復與列舍氣通于易天地始交泰象也踰析木津陰氣益降進及大辰升陽之氣究而雲漢沉潛于東正之中故易雷出地曰豫龍出泉為解皆房心象也星紀得雲漢下流百川歸焉析木為雲漢末派窮北紀之西東北負海為析木負海者以其雲漢之陰也唯俶訾內接紫宮在王畿河濟間也降婁玄枵為山河首尾相遠鄰顛頊之壚故為中州負海之國也其地當南河之北北河之南界以岱宗至于東海自鶉

為中州負海之國也其地當南河之北北河之南界以岱宗至于東海自鶉

首踰河戒東曰鶉火得重離正位軒轅之抵在焉其分野自河會之交東接
祝融之墟北負河南及漢蓋寒燠之所均也自析木星紀天漢而南曰大火
得明堂升氣天市之都在焉其分野自鉅野岱宗而至陳留北負河濟南負
淮皆和氣之所布也陽氣自明堂漸升遠于龍象曰壽星龍角謂之天閔于
易氣象曰以陽決陰夬象也升陽進踰天閔得純乾之位故鶉尾直建巳之月
內列太微為天庭其分野自南河以負海亦純陽地也壽星在天閔內故其
分野在商亳西南淮水之陰北連天室之東自陽盛之際亦巽維地也夫雲
漢自坤抵艮為地紀北斗自軋携巽為天綱其分野与帝東相直皆五帝墟
也究咸池之政而在軋維內者降婁也故為少昊之墟叶北宮之政而在軋
維外者娵訾也故為顓頊之墟或攝提之政而在巽維內者壽星也故為太
昊之墟布太微之政而在巽維外者鶉尾故為烈山氏之墟得四海中承太
階之政者軒轅也故為有熊氏之墟木金得天地之微氣其神治于季月水
火得天地之章氣其神治于孟月故章道存乎至微道存乎終皆陰陽變化
之際也若微者沈潜而不及章者高明而過亢皆非上帝之居也斗杓之外庭
陽精之所布也斗魁謂之會府陽精之所復也杓以治外故鶉尾為南方負
海之國魁以治內故娵訾為中州四戰之國其餘列舍在雲漢之陰者入為

負海之國在雲漢之陽者四為四戰之國降婁玄枵以負東海其神主于岱
宗歲星位焉星紀鶉尾以負南海其神主于衡山熒惑位焉鶉首實沈以負
西海其神主于華山太白位焉大梁析木以負北海其神主于恒山辰星位
焉鶉大火壽星承韋為中州其神主于嵩嶽填星位焉近代諸儒言星土
者或以州或以國虞夏秦漢郡國廢置不同周之興也王畿千里及其衰也
僅得河南七縣今天下一統而直以鶉火為周分則疆場舛矣七國之初天
下地形雌韓而雄魏魏地西距高陵盡河東河內北固漳鄴東分梁宋至于
汝南韓據全鄭之地南盡潁川南陽西達虢畧距函谷固宜陽北連上黨地
皆綿亘數州相錯如繡考雲漢山河之象多者或至十餘宿其後魏徙大梁
則西河合于東井秦拔宜陽而上黨入于輿鬼方戰國未滅時星家之言屢
有明效今則同在畿甸之中矣而或者猶據漢書地理志推之是守甘石遺
術而不知變通之教也教或作道

浙

星分

南京一十四府四州

應天府

蕪州府

松江府

常州府

鎮江府

寧國府

池州府

太平府

安慶府

廬州府

徽州府俱丰

鳳陽府斗

穎州

穎上

太和

霍丘俱氏

宿州

靈璧

亳州

蒙城俱房心

虹縣

五河

懷遠

泗州俱婁

淮安府斗牛

桃源

清河

沐陽

邳州

宿遷

睢寧

海州

贛榆俱婁

揚州府斗牛

徐州房心

滁州

和州

廣德州俱丰

北京八府二州三邊

順天府尾箕永平府尾

河間府尾箕滄州

鹽山

慶雲

寧津

南皮

興濟俱危

保定府尾箕

祁州

東鹿

深澤俱昂

真定府

廣平府

順德府

俱昂

大名府 室壁 開州 長垣 俱室

延慶州 保安州 俱尾

遼東鎮 尾 薊州鎮 尾 冀宣府鎮 尾

山東 大府

濟南府 危

東昌府 危

濮州 范縣

館陶 俱室壁 恩縣 昂

青州府 虛危

蒙陰 日照 俱婁

沂水

萊州府 虛危

兗州府 奎婁 沂州

費縣

壽張 俱室壁 東阿

嘉祥 魚臺

鄆城 曹縣

登州府 危

山西 五府 三州 二邊

館

冠縣

觀城

朝城

莒州

安丘

諸城

五

郟城 俱婁

東平州

汶上

平陰

陽穀 俱危

濟寧州

鉅野

單縣

金城

城武

定陶

曹州 俱房

太原府 邊鎮 參

潞安府 參井

榮河 俱井

猗氏

萬泉

蒲州

臨晉

鄉寧 俱井

解州

安邑

河津

吉州

平陸

芮城

絳州

聞喜

夏縣

垣曲

芮城

絳州

稷山

絳縣

石樓 俱參

霍州

隰州

大同府

邊鎮 俱昂畢

汾州府

參井 澤州 參

沁州

遼州 參井

河南八府

開封府

角元 蘭陽

儀封

杞縣

太康 俱房心

陳州

商水

沈丘

西華

滎澤

河陰

鄭州

項城

滎陽

汜水

鈞州 俱氏

許州

臨穎

鄆城

長葛

新鄭

襄城

密縣 俱星

南陽府 張

河南府 柳

汝寧府 角元

羅山

信陽州 俱張

歸德府 房心

懷慶府 室壁 孟縣

衛輝府 室壁

彰德府 室壁 磁州

陝西 八府四邊

西安府 井見 高州

三水

長武 俱井

延安府 井鬼 葭州

慶陽府 井鬼

平涼府 井鬼 涇州

鳳翔府 井見 汧陽

鞏昌府 井鬼 秦州

臨洮府 井鬼

漢中府 井 洵陽 石泉

溫縣

濟縣 俱氏

武安

涉縣 俱昴

洛陽

山陽

邠州

同官

神木

府谷

靈臺 俱鬼

隴州 俱井

清水

禮縣

白河

紫陽

漢陰 俱井鬼

吳堡 俱井

耀州

商南

鎮安 俱張

淳化

秦安 俱井

興元

平利

江圖

榆林鎮

固原鎮

寧夏鎮

甘肅鎮 俱井鬼

榆林鎮

固原鎮

寧夏鎮

甘肅鎮 俱井鬼

浙江一十一府

杭州府

嘉興府

寧波府

紹興府

金華府

衢州府

台州府

俱牛

湖州府

斗牛

嚴州府

斗牛

温州府

斗牛

處州府

斗

江西十三府

南昌府

撫州府

南康府

九江府

瑞州府

臨江府

吉安府

南安府

建昌府

贛州府

袁州府

廣信府

饒州府

俱斗

湖廣一十五府二州一衛二司

武昌府

漢陽府

翼軫

應山張

德安府

翼軫

隨州

應山張

黃州府

岳州府

長沙府

承天府

翼軫

鄖陽府

翼軫

鄖西張

襄陽府

翼軫

均州

光化張

荊州府

辰州府

常德府

寶慶府

永州府

衡州府

柳州

靖州

施州衛

永順司

保順司

俱翼軫

浙江圖

石泉

漢陰 俱井鬼

四川八府六州及諸軍民府諸司諸衛諸所今新增遵義府

成都府 井鬼 羅江

綿州

彰明 俱觜

龍安府 井鬼 保寧府 參井 順慶府 井鬼

南充

西充 俱參井

叙州府 井鬼

夔州府 井鬼 大昌

巫山

大寧 俱翼軫

重慶府 井鬼 黔江 翼軫

黔都

忠州 俱鬼

馬湖府 邛州

雅州

眉州

潼川州

瀘州

嘉定州 播州 籌司 今升遵義府

建昌 籌司

鎮雄 烏蒙 軍民府 井鬼

松潘 等 衛 觜 參

疊溪 等 所 觜 參

石柱 平茶 等 司 翼軫

福建 八府一州

福州府 建寧府

興化府

泉州府

邵武府

汀州府

延平府 漳州府

福寧州 俱牛女

廣東 十府一州

廣州府 牛女 連州

連山

陽山

新縣 俱翼軫

南雄府 牛女 潮州府 牛

惠州府 女

肇慶府 牛女

高州府 牛女 雷州府

瓊州府 俱牛 韶州府 翼軫

廉州府 翼軫 羅定州 牛女

廣西 十府十三州一軍民府

桂林府 平樂府 俱翼軫

梧州府 翼軫 蒼梧 藤容

柳州府 慶遠府 潯州府

鎮安府 思恩軍民府

江州 歸德州 上隆州

都康州 思陵州 歸順州

雲南 十三府二州又孟良孟定二府諸衛諸司

雲南府 廣西府 廣南府

永寧府 大理府 永昌府

景東府 新化府 北勝州

貴州 八府四州一宣慰司諸衛諸司

貴陽府 井鬼 思南府 銅仁府

黎平府 俱翼軫 都勻府 安順府

貴州宣慰司諸衛諸司 俱井鬼

岑溪 俱牛女

南寧府 思明府 太平府

泗城州 田州 向武州

果化州 利州 奉議州

龍川州 俱翼軫

臨安府 鎮沅府 楚雄府

順寧府 澂江府 蒙化府

軍民府諸司諸衛 俱井鬼

思州府 鎮遠府 石阡府

普安州 鎮寧州 永寧州

古訣附



浙江圖書館

占訣附

五行次序

水一 火二 木三 金四 土五

五行生剋

金生水 水生木 木生火 火生土 土生金 金剋木 木剋土 土剋水 水剋火 火剋金

五行變體

當時者旺 時生者相生 時者休 剋時者囚 時剋者死

春

木旺

火相

水休

金囚

土死

夏

火旺

土相

木休

水囚

金死

秋

金旺

水相

土休

火囚

木死

冬

水旺

木相

金休

土囚

火死

四季月

土旺

金相

火休

木囚

水死

起長生

金生在巳 火生寅 木生在亥 水生申 隨時應節 知衰旺次第 分官辨假真

長生

沐浴 又為敗地 冠帶

臨官

帝旺

衰

病

死

墓

絕

胎

養

木墓在未 火墓在戌 水墓在辰 金墓在丑 土墓在辰

干德合

甲巳

乙庚

丙辛

丁壬

支六合

子丑

寅亥

卯戌

辰酉

三合

申子辰

寅午戌

巳酉丑

亥卯未

六冲

子午

丑未

寅申

卯酉

穿心六害

子未

丑午

寅巳

卯辰

三刑

子刑卯卯為刑下子為刑上

丑刑戌戌為刑下未為刑上

寅刑巳巳為刑下申為刑上

卯刑子子為刑下卯為刑上

辰午酉亥自刑

巳刑申申為刑下寅為刑上

未刑丑丑為刑下戌為刑上

申刑寅寅為刑下巳為刑上

館 戌癸

書 巳申 午未

圖 又辰戌丑未為土局

江 辰戌 巳亥

浙 申亥 酉戌

戌刑未未為刑下丑為刑上

戌刑未未為刑下丑為刑上

干刑

甲刑戌

乙刑巳

丙刑庚

丁刑辛

戊刑壬

己刑癸

庚刑甲

辛刑乙

壬刑丙

癸刑丁

支破

子破酉酉破子

丑破辰辰破丑

寅破亥亥破寅

卯破午午破卯

巳破申申破巳

未破戌戌破未

殺

寅午戌殺在丑

巳酉丑殺在辰

申子辰殺在未

亥卯未殺在戌

吟呻殺

四孟月在酉

四仲月在巳

四季月在丑

德

甲丙戊庚壬為陽陽德自處乙丁己辛癸為陰陰德在陽如甲德在甲乙德

在庚是也

子德在巳丑德在午相去前五辰是也餘支德皆同

未刑丑丑為刑下戌為刑上 申刑寅寅為刑下巳為刑上

江圖 寅破亥亥破寅 未破戌戌破未

寅午戌月德在丙
亥卯未月德在甲
申子辰月德在壬

巳酉丑月德在庚

日辰占

甲齊 乙東夷 丙楚 丁南夷 戊巳中州 庚秦 辛西夷 壬燕 癸北狄

子齊 丑吳越 寅燕 卯宋 辰鄭 巳楚 午周 未秦 申晉

酉趙 戌魯 亥衛

干支教

甲巳子午九 乙庚丑未八 丙辛寅申七 丁壬卯酉六 戊癸辰戌五 己亥無干

四

八卦方位

乾西北 坎正北 艮東北 震正東 巽東南 離正南 坤西南

兌正西

浙江圖書官

象學卷之二

乾坤總占

按垂象莫如天凝精莫如地地有江河精鍾為漢地有山嶽精鍾為星星也者體成于地精發于天列居錯峙各有攸屬紫宮為皇極之居太微為五帝之座明堂有房大角有席天市有座蒼龍連蜷于左白虎猛踞于右朱雀奮翼于前神龜圍首于後黃帝軒轅于中六擾既蓄而狼虬魚鼈固有不具在野象物在朝象官在人象事于是備矣北斗實司王命列宿各布四方日月運行應示吉凶五緯躔次用告禍福則天心于是見矣中外之官可名者二百八十三為星 千 百 十 而海人之占未存焉微星之數萬有二千五百二十庶物蠢蠢咸得係命夫三光形存而有似珠玉神守精存麗其職而宣其明及其衰也神歇精斁于是乎有隕流緯星有度經星有舍苟或盈縮失次于是乎有客彗凡風雨雷電雲氣虹霓及他雜妖之變無不皆出于地而見于天人者藉天地之精而成焉者也故有因天地以變人亦有因人以變天地蓋祥不虛生異非自作應之不精傷敗乃至天人之感如影隨形嗚呼列象昭昭可不懼哉

惟天為大唯君最尊政教兆乎人理祥變見于天文行有玷失則象有顯示天

有妖孽則德宜日新確乎在上而清明者天之體魄焉居下而安靜者地之形
地土忽陷萬民流散

地陷臣下專政人民分離君失其地 地陷成坑或為池不出一年兵興
人家地自陷其人亡 地陷成水其地有兵

天色忽變四夷來侵

天色赤黃如火濁氣四塞天下蔽賢絕道人主絕世 天日入時忽有赤光
燭地行人有影名反照必有反者 日入照天赤雲四方盡赤天旱兵起久

旱而有赤雲遮天照映則來日有雨

天裂是謂陽不足臣亂君失而地分

天裂見光流血滂滂 天裂下將害上其下主當之

地震是謂陰有餘臣專政擾而兵興

地忽震動是謂臣強陽伏而不能出陰迫而不能入陰有餘色臣戚后妃專
政下有謀反民擾則地震動其分兵讖又占其時春則歲不昌夏乃君憂五
穀傷秋則兵起冬乃邑有土工若牛馬禽獸奔走者天子惡之動于宗廟宮
庭或動而不已者國有叛臣教動誅罰不理而上下不相親政在女子其震
于水則波于木則搖于屋瓦落于山水湧 地震以壬癸陰極之干或巳亥

于水則波于木則搖于屋瓦落于山水湧 地震以于癸陰極之干或已災

陽氣窮之日皆主兵起殺戮之事 地動壞城郭天下亡 地動有聲其地

大亂 軍中地動有大戰有反軍 地大震世主失位不出千日一日土工

興其年凶 凡填星動搖則地震震則陰類應之

地鳴有聲天子失國政

地鳴天下兵起相攻

天鳴有聲人主有憂驚

天鳴如風水相搏

天雨草怪祿信衰所致

雨赤草火失其性其邑民流 草如荷膠相結如彈丸

地生毛人亡兵起之徵

金失其性則地生毛亡國之徵易至之象 忽生黃土黃石及黃色物將軍

吉戰勝得地 生五穀將軍得天道 生石礫急徙去之 軍地忽生塵有

大戰 軍中地忽生荆棘軍破將死 軍中地忽生土錢下有謀忽生磐石

其地可居吉 生囚其國滅亡 生麪人將飢 無故生雜物國亂兵起

地成泉大水而兵亂

地忽出泉成澤天下亂兵起且有大水 人家中無故泉涌其家有喪 地

書 館

出血功臣戮亂兵起國為墟

天雨石大戰而君凶

天雨石為不施其下君長凶 石隕地近尺餘類鷄卵兩頭銳者名天鼓

天陰晦而不雨者內亂陰謀圖議

天陰沈日月無光有雲障而無雨也謂君臣俱有陰謀若兩敵相當則為陰

相圖謀晝陰而夜日出為君謀臣夜陰而晝日出為臣謀君

地拆裂而有聲者大兵失土不寧

秋行冬令則地裂有聲天下分離 軍中地裂急徙之否則軍敗

山鳴乃有大亂天鼓乃有大兵

無雲而雷名曰天鼓當有暴兵作一聲而止亦名天鼓

地燃乃專恣自害之災

火為陽精地為陰主地燃者越陰之道行陽之政傷而不免之象臣專恣而

終以自害也 燃火出地其國大水

天火乃虛偽淫靡之戒

天火烧國郭門其地有謀將發 天火烧野五穀將亡 天火烧宗廟社稷

其國將亡 火自生滅天下敵相吞併 天火荐烧民舍大兵方起 天火

燒山星民不安其居 天火烧樹木蟲人將起 天下火音如雷鼓臣有謀

其國將亡 火自生滅 天下欲相吞併 天火若燒民舍 大兵亦起 天火

燒山阜民不安其居 天火燒樹木姦人將起 天下火音如雷鼓臣有謀

國君凶 天發煇君不明 天火燒川原武臣在下位一日逆兵起 馬廐

火兵大起 街道火大兵將起一日亡民失地 軍中帳幕火軍將敗 牢

獄火囚曲貴人 君高其臺天火為災 官人君苟飾宮室不知百姓以竭故

天應之以火旱 人君內無正法外違信行慢易臣下則火為害 嬪御太

廣怨曠者多鬱絕人道極陰生陽亦能生火

民勞而祿不肖者則天雨土霾

雨沙民飢君失國 雨土君失封疆

賢滅而用小人者則地生光怪

地忽生光如火照人其國邑亡 山有長光其下不良

下人將出也湧土如山 出或作起

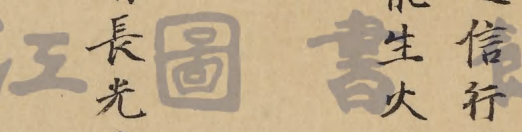
地忽自長大道中天下不通 地長邑下其邑治毀 地長市中國有利

地長社稷王者益地 地卒長有生樹國安有死樹國失地 御巷道路無

故粹湧高起國有逆臣不出三年 軍地暴長主將勝有封邑

貴臣將死也木冰而介雨雹雨霰夷狄侮而臣后專

凡雹霰皆為有所脅行專一之政故也 雨雹所起皆有仇怨不平之事在



國都則咎在君相在外則其方長吏當之 兩軍相持而天雨雹者視風雨

之所發順之者勝 師行而遇雨雹天不順也不避必敗

山徙山崩社稷亡而君道壞

山無故自陷其地兵大起 賞罰自下女主專政則山徙

雨羽則人相殘食

雨毛羽大風為災

雨毛則兵徃不息

雨毛則金失其性邪佞進賢人退

雨金鐵殘酷之由

雨金鉄是謂刑餘不出一年兵起于朝

雨螽螟貪酷之政

上好利而害民猶貪苗之蟲害稼也事之所感則類應之

雨血則君不親于民

雨血是謂天見其妖兵大起

雨白則天不享其德有暴政則天雨成灰多陰謀則天雨如墨

雨墨不出五年國亡

江圖書

雨釜甌歲穰之徵

物如小錢許或從地中生出其中如黍粟大名曰釜甌主歲穰又曰人相食謂其中無物也

降爵錫易王之異

雨爵錫為饑荒不出三年改王白者為甘露黃者爵錫也

雨物則其野大兵

凡天雨物非人所識者皆大兵之兆其災主所見之國凶 雨禽獸是謂不

祥不出三年其下兵起 雨魚鼈民流亡 雨人是謂凶殃不出一紀天下

易主 雨膏將敗國有急 雨骨是謂陽消政令不行倭人進用不出三年

有兵爭 雨筋其國大饑 雨赤雪有大兵起 雨如杵臼其國飢 雨如

水銀是謂刑祖不出三年兵喪並起 雨錢其國大饑或雨于人家其家有

大殃 雨金銀鉄花兵將興 雨絲綿天下有兵喪不出六年大飢 雨絮

兵起國將喪無後 雨笠國大饑 雨績狀如麻芴脆若地毛大饑有積骸

雨五穀是謂禾不熟人君賦歛重故天示戒不出五年國乏軍糧 雨戟不

出三年兵起 雨花國有喪 雨木君臣不和諛臣進其歲多風五穀傷民

多死 凡言天雨物其形相似非真此物也

雨冰則其分大疫無雲而雨也封拜無功

無雲而雨謂之天泣其占國易政若出軍遇之其軍必不還

非時而雷也賊臣將起

雷非時而發在子日者君側有諛臣盜起有水災有死喪哭泣事子中有危

巧言故稱諛子中有虛日鼠鼠主盜賊雷以震動故曰盜起子屬水故曰水災子為哭星故主死喪又子為屬貪狼又主兵

丑日天子巡幸將相不安有兵外出丑為勾陳天子儀衛丑為牛儀衛遇牛不安丑為金

庫庫動兵出寅日胡兵起人大災有諛臣有妖言惑眾津梁不通後宮不安寅為燕分故

艮為鬼門故主災寅宮有箕宿箕為口舌故曰諛臣又為妖言惑眾又寅為析木之津故曰津梁不通又寅宮有尾宿尾為後宮故曰後宮不安

郊日天子宮中不安大臣死萬物不成一日王者太子災庶子后災郊宮有

天子之宮又房為大臣之象又郊居東方為生長萬物之所而動則不成矣又郊有心三星為王太子庶子之象又房為後宮象雷以動之皆為災害事

辰日兵起天子憂失地有水災辰中角宿角主兵又亢中大角主占天子

辰為水土之庫庫動則土失及水為災也

巳日蠻夷兵起其地有兵讎巳中有東甌青丘主外夷故云

午日王者宴樂無度其地有火災有死喪午有星張之宿為文繡

未日有大水有呪詛事大臣誅王者庫藏有火災其地有死喪有兵疫未井宿

主水井有鐵星主詛殺而五諸侯在未宮故曰大臣受誅又鬼宿為天樞積

主水井有鉞星主誅戮而五諸侯在未宮故曰大臣受誅又鬼宿為天櫃積
金之所未為竊首故庫藏火災又未為師巫主呪詛又鬼有積尸氣故主死
疫兵也

申日兵起其地動將軍有憂申有當參主兵所震之方
兵動參為七將故災及之

酉日燕趙有兵胡兵起燕趙分野
昴主胡云

戌日土功興有火災官舍遷動倉粟出一日邊兵起戌屬土又土司空故主
土工又戌為火庫又戌

為樓臺震主動故曰官舍遷動委中倉吏二星居焉

故曰倉粟出戌中奎宿為武庫為封豕云邊兵起

灾日有水災暴寒殺物兵起人飢亥為六陰之極故水寒
乾屬金故殺物兵起

凡所發所致之地人災皆結上十二支云

正月雷民不炊有喪疫

冬雷上朔其國亡所發之鄉骸骨盈野夜雷尤甚

冬三月雷鳴兵起利客不利主人

雷鳴雪裏主陰雨百日又主兵災人謀亂不成

雷占附并電

凡雷聲初發和雅其歲喜激烈歲惡人災

春雷起于東方五穀皆熟一日人死歲豐夜雷半熟

起南方歲小旱一日火災夜雷大旱穀倍貴禾不成

起西方穀半熟多蟲牛馬大疫一日兵起大水金鐵貴夜雷五穀蟲災人民多病一日穀貴大旱

起北方海溢川湧五穀不成一日歲多雨夜雷百川皆溢

起乾方牛馬疫國有暴驚赤地千里一日人多疾疫夜雷大旱

艮方糶賤一日米貴人死

坤方蝗生米貴

巽方螟生傷禾一日雨雹傷五穀大風

凡遇螫而不雷政弛民亂國勢將危

凡雷而不雨人君舉事無益于民有風則其令行無風令不行

春不雨而有雷音在地中者其所在兵起

凡甲子日大雷不出其月兵起

營上雷鳴一聲而止使命至

兵發之日忽有雷鳴一聲不宜進戰

軍行或對敵有雷從我軍上起入彼軍戰大勝反是者敗

軍帳上忽有震雷一聲宜搜奸伏

霹靂大風發屋折木小人在位賢人走

書圖注浙

軍中有霹靂聲下士卒叛

凡無雲而有霆人君以暴罰也

天陰不雨但為霆者人君陰行欲以求實事也

電者陽精之發也先電而雷隨之者正雷先鳴而後電者陰勝陽也其占為人君失德賊臣將起電色黃者有赤者白者有大風

雷光晝夜爍地三日以上不止所發之處兵起

霧而電人君陰行不得實而任情天下多冤

凡風雨後大雷皆為天子有急令

霜雪之降苟非其時政在大臣而不在百辟

興師妄誅茲謂亡法厥災霜夏殺五穀冬殺麥誅不原情茲謂不仁夏先大

風雷冬先雨降乃隕霜而生芒角賢者遭害則霜附木而不至地佞人逆刑

則霜在草根土隙間不殺而殺茲謂虐其霜反在草下刑罰妄行則晝隕霜

誅罰不由上則霜見風而飛霜下未見日而欲釋者其人君以喜怒行刑也

見日而不釋者其人君執法堅不可犯也或天陰不見星而有霜其人臣下專

行誅罰也

霜不殺物來年蟲害五穀人饑

視古屋無人居者其屋獨無霜則其下有寶藏也

軍中霜成芒角遍于旗槍上師不可動

夏雨雪有大喪大兵起 喪一作霜

秋雨雪大人喪民多死兵起大飢人相食

冬三月無雪來年麥惡五穀不成蟲生人災

凡雪二月而不止九月而即下厚則為旱薄則為水皆一百九十二日之應

凡時雪之應亦然

冰占附

水以春冰有兵起歲凶

水以夏冰胡兵起人主死

冬水不冰為饑為兵

考驗

漢惠帝二年天開東北廣十餘丈長二十餘丈其後有呂氏之禍

晉惠帝大安二年八月庚子天中裂為二有聲如雷者三君道虧而臣下專僭

之象也是日長沙王奉帝出距成都河間二王後成都河間東海又迭專威

命

新江圖

晉元帝大興三年十月壬辰天鳴甲午止其後王敷入石頭王師敗績

晉元帝大興三年十月壬辰天鳴甲午止其後王敦入石頭王師敗績


晉安帝隆安六年九月戊子天東南又鳴是後桓溫篡位鳴每東南者蓋中興

江左天隨之而鳴也

陳後主至德元年二月天開自西北至東南其內有青黃雜色隆隆如雷聲後

竟亡國

餘詳五行志



浙江圖書館



浙江圖書



象學卷之三

太陽

按日為衆陽之宗人君之象也君有淑慝必露其象以示告焉日行有道
之國則其色光明人主壽昌其君無德其臣亂國日為之失色不明或異
氣干犯則有亡國死王災小亦歸于大臣有軍在外則歸之將觀變出何
象以其人當之故日有變國家必修德以禳之也

日之瑞應

允日之應主君司陽含王字和平之應揚光輝耀德之祥聖人在上則五色燭
照人君有德則四晷熒煌欲行再赦之恩內出二晷將有封禪之慶外見重光
黃氣潤于日上宮中有喜

黃氣抱日輔臣納忠日將出未出有黃氣如半暈覆日人主有德令日旁
有黃氣如人象有賢佐

青雲澤于西北國舉賢良

雲氣如鐘圓明其下有賢人隱

外國入貢也若黃人守日而立天下肆心焉如龍鳳抱日而翔

日之凶變

浙江圖書

日久不明上下蔽塞

日無光五穀不成盜賊並起 日光明盛萬物不得觀其體猶人君至尊不

可窺窬今日無光人見其體將有伺察神器者也

過中光暗德政不明日未入無光為喪之異

日入西方二竿亭亭無光日日病其分侯王有病者一曰日黃色無光是也

色赤如赭將死民怨而天下旱

日初出如火光照地赤其所宿國亂亦為有兵流血 日出如赭兵車滿野

日日色赤黃有旱火

色赤如血有喪臣叛而盜賊興

日赤色上有芒天下攻戰所臨之國君死 日光四散赤如流血所照皆赤

為急兵有流血

雲全無而光暗者臣叛

日無雲不見光如此三日必有大喪滅國又曰其下分土三日內有雨不占

雲盡赤而光暗者兵興

日暗無光天雲盡赤三十日有兵君亡五十日兵大起民流亡九十日社稷

亡一百二十日其國墟 日已出欲入天雲皆赤黃色名曰日空其下必有

移民而去者

日中分再出再汲皆為亡土日消小飛鳥飛燕並主君凶

日中烏見主不明其地受殃出軍遇去將敗軍歿日輪缺有萬人死其下

不利先起者日中有如人立君慎左右日無光中有物或赤或青或黃或

黑大如爪踴躍五年世主絕命日中有雙雞鬪百里荒旱天下大災

日隕則為鼎立而為失政日闕則為兩競而為夷兵

日闕者別有假象與日體相凌離而復合合而復離或烏體俱見又或赤或

白或青或黑或綠五色如珥狀或行隊而相凌突皆為大兵大旱天下大亂

天子失國不出三年日光相盪天下易主兩軍相當其下大將歿二日

相吞天下大亂凡日相吞則天必陰晦伺定隱隱觀之有如龍現主國家分

離

星月晝見則為爭明小國強而大國弱

日當午有星在日下妃妾謀弑其君

飛流犯日則為改政民流疫而王者崩妖日漸霄出紀綱大滅

日夜出名曰陰明天下兵起下臣凌上洪水流水日出非其所政令不行

天子失國

衆日並出天下分爭

兩日並出天下用兵無道者亡 三日並出不過三旬諸侯爭帝 衆日並

出天下分若兩軍相當數日並出大戰拔城宜分營以應之

當晝陰晦者陰反為陽而臣將制主

日晝昏行人無影當暮不止者為刑急又曰不出一年大水 晝昏而群鳥

鳴失政分土

日中黑氣者臣不掩惡而百姓惡君

黑子及黑氣乍三乍五臣謀君 中有黑氣如棋子王者惡之 中有黑氣

乍青乍黃乍赤乍黑十五五多至數十圍統四方天下謀叛臣黜主王者

亡

齒足俱見無兵敗而將軍死

雲間日影屬地為足赤者舉兵白者敗將破軍日有齒足者其下叛 日生

芒角外刺主兵不利臣謀主不出三日 日垂足兵起 日垂青所下有疾

垂黑足將軍凶 日影如蛇敗國亡家

日月並出臣下叛而夷狄侵

日月並出國分兵起若相去數寸臣叛而謀上日月並出日光不盛而月獨

盛皆為后妃擅權 日月並照中國有兩主

魏令害民則日應之而赤君弱下貧則其色白而青 日青無光其下有妖王

日色青君弱 日有青光不出一旬大風糴貴十倍十日以上民多疫不出

一年 日色變白有止諸侯兩敵相當則其分軍將死

黃則君聞善不興

日色交黃土功興 日黃無光山崩地動 日黃濁布散人君有妻黨之孽

日色交黃濁黑光動搖為風雨不動搖為憂病

黑則君見惡于民

日有黑光多死兵不出六十日有大水傷五穀其所見之國糴貴十倍 九

日變色其分有軍軍破無軍喪其侯王

考驗

漢元帝永光元年四月日色青白亡影正中時有景無光是謂夏寒至九月乃

有光京房曰美不上人茲謂上弱厥異日白七日不溫順無所制茲謂弱日

白六十日物無霜而或天子親伐茲謂不知日白體動而寒弱而有任茲謂

不亡日白不溫明不動辟魯公行茲謂不伸厥異日黑大風起天無雲日光

掩不唯上政茲謂見過日黑有子大如彈丸

漢成帝河平元年正月壬寅朔日月俱在室日出赤二月癸未日朝赤且入又
赤夜月赤甲申日出赤如血無光漏下四刻半乃頗有光燭地赤黃食後乃
復易傳曰辟不聞道茲謂亡厥異日無光三月乙未日出黃有異氣大如錢
居日中央易傳曰祭天不順茲謂逆厥異日赤其日異聞善不興茲謂失知
厥異日黃

王莽地皇六年二月壬申日正異莽惡之

書

漢靈帝時日數出東方正赤如血無光高二丈餘乃有景且入西方去地二丈
亦如之是時月出入亦如之果大亂

圖

晉惠帝元康九年正月日中有若飛燕者數日乃消此愍懷廢疾之徵

懷帝永嘉元年十一月乙亥黃黑氣掩日所照皆黃占曰日薄凡日蝕皆晦朔

有不于晦朔者為日薄是陰氣盛掩日光也占類日蝕後帝蒙塵

永嘉五年三月庚申日散光如血下流所照皆赤日中有若飛燕者二年帝蒙

塵

湘

愍帝建興五年正月庚子三日並照虹蜺彌天日有重暈左右兩珥占曰白虹
兵氣也衆日並出不出三旬諸侯並爭天下及丁巳亦如其數前二年正月
辛未日隕于地又有三日相承西方東行遂有五胡之亂

晉穆帝時張重華在涼州日暴赤如火中有三足鳥形見分明五日乃止後秦滅涼

隋文帝天嘉七年二月庚午日無光鳥見占王者惡之其日庚午吳楚之分四月甲子日有交暈白虹貫之是月癸酉帝崩

隋文帝仁壽四年七月乙未日青無光而上以暴崩

隋煬帝大業十三年十一月辛酉日光四散如流血占主以急兵見伐明年三月宇文化及弑帝

周世宗顯德七年正月癸卯日既出其下復有一日相掩黑光磨蕩者久之時宋太祖北征苗訓謂楚昭輔曰天命也是日周恭帝遜位于宋太祖

宋欽宗靖康元年閏十一月庚申日赤如血無光主其下君亡後帝蒙塵

宋高宗紹興元年二月己卯日中有黑子如李三日而伏占臣蔽主明六年亦如之時秦檜執政

元順帝至正二十五年日中有一黑子劉基謂明太祖曰東南當失一大將是時胡琛為陳友定所殺

日旁雲氣之異

按日旁之氣去疾者禍福皆輕留漸久者漸重三時為成形竟日連夜則

災福尤大

君不聞國中異事將有日旁之異氣黑如龍啣日而臣叛

日旁氣如人卧背日亦然 日旁有雲如卧人有死將

青如龍守日而人謀兵欲起則赤雲如輪在日側亦似相扶將叛則日下雲如

虎躅兵起則日旁氣如冬株

赤如冬株在日旁者兵起客勝

如人持如人牽在日下臣將叛去若青馬若青鳥向日下主有憂虞如車馬走

日下者軍破

氣漠漠如車馬走之狀在日下者下有破軍

如斧鉞在日旁者君憂

日下有赤雲如鋒刃在兩旁破軍殺將主人受其殃 雲氣如斧向日君以

無禮受殃

赤雲如杵以衝截其野萬人死而君憂或如血以覆蔽其下千里旱而民流大

戰之氣晦日而如席如布

日旁有赤氣如席萬人戰死其下

兵傷之氣守日而如馬如牛

五圖書

日旁雲氣如獸向日開口奸臣殺其君

日下氣如人垂衣天子之候日出雲如車張蓋雨澤之由日上下青雲來居出軍乃吉

青雲氣疾來縱橫于日有奸人入城營

日出入黑雲橫貫望雨須周

館

黑雲貫日臣謀逆有軍在外客將死 日始出有黑氣貫之或一或二或三不

出三日必有暴雨不雨則有害主者 日出沒有雲氣橫截之白為喪黑為

驚三日內有雨則解

氣直立于日旁宮中爭鬪或相交于日側其下賊游

日旁雲氣相交如蛇其下有賊宜防之

如人頭居日之旁兵戰流血若死蛇在日之下譏疫多愁

日旁氣如赤蛇貫日下有反者

左右如烏而色赤者君憂之咎上下似龍而色黑者風雨之休

日下有黑雲氣如蛇龍其下有雨在日上者占同

氣映日如旗為兵流血雲夾日如幕後起無尤

赤雲氣如幕夾日其下不宜先起兵

三白雲扶日國憂兵起

白雲氣廣二丈在日東西不去兵起國憂 白氣圍日有亡臣 白氣貫日

軍在外將死無軍人主當之 圍城有白雲氣如車蓋臨日上城降

三赤烏喙日必有戈矛雲如雞臨日上兵喪並起

赤雲如雄雞在日上不出三月有兵喪

氣如箭向日下軍出三秋

日下有氣如箭向日外三日出^兵出

伏虎守日也將軍謀亂

四時王日有雲氣如虎守日以五色占如色尅其時令者臣不利于君

曲雲向日也自立為侯

赤雲曲向日不出三年有自立者

氣青黃赤白刺日甲兵哭泣

日旁有黃氣暎日所照皆黃兵起夷狄入

雲如虹與日俱出國分兵憂

日氣如虹中天而下至地其下兵起

日未出赤雲在上倭臣在側氣相交貫穿其日將不和繆氣如蛇貫之形當可

浙江圖書

占其顏色青黃赤白兵赤為叛黃乃交兵黑雨雷澤

占其顏色青疫白兵赤為叛黃乃交兵黑雨霽

考驗

楚昭王之時有雲如衆赤鳥夾日以飛三日楚子使問周太史太史曰其當王身乎日為君妖氣守之故以為當王身雲在楚土惟楚見之故禍不及他國
晉武帝泰康元年正月己丑朔五色氣貫日自郊至酉占曰君道失明丑為斗牛王吳越是時孫皓淫暴四月降

北魏世宗延昌二年辛亥日中有黑氣占內有逆謀三年十一月丁巳幽州沙門劉僧紹反斬之

唐代宗大曆二年七月丙寅日旁有青赤氣長四丈餘三年正月丁巳日有黃冠青赤珥兀氣長而立者為直橫者為格立于日上者為冠直為有自立者格為鬪戰又曰赤氣在日上君有佞臣黃為土功青赤為憂後有河北藩鎮之亂

日旁氣

原夫日旁之氣青而且赤曲形向日者為抱為子喜而為臣忠

氣黃曲向日者為抱日旁氣如半環向日為抱兩軍相當得抱者勝一曰和斛日月有抱他國有來降附者又曰抱色黃軍得地青將憂赤兵爭白

有喪黑將或若日四旁俱抱四方信附

形曲背日者為背為臣反而為叛逆

青赤氣如月初生狀背日者為背見則有反者兩軍相當背所在之方敗
氣大者為背小者為缺日四旁俱有背四方俱有反者

圓而小者為珥所臨者喜

青赤氣短而小在日旁者為珥三者耳也為逆臣也珥色黃女主有喜

朔日一珥二珥主風雨三珥大風四珥臣背君兵起大旱日朝有珥國有

耽樂之事日夕有珥赤白有大憂

長而立者為直下有自立

青赤氣長丈餘正立日月之旁為直又日短為珥長為直軍行從直所擊

者勝日直中赤外青欲自立者不成黃白潤澤者成

一珥為拜將而為戰勝

有軍在外而珥必喜兩軍相當欲和解珥所臨者喜在東東軍勝三方亦然

無軍在外而珥則為拜將

兩珥為壽考而為勢一

兩珥等兩軍相當無相奈何也

圖

三珥為喜也驗之女后

三珥而色黃白女后有喜白喪青憂赤兵黑水

四珥為慶也應于子息

四珥太子有子孫之喜或立侯王 日朝五珥國憂兵起夕珥必有大客

日有六珥命日大提不出其分有喪

類兩直而相交者為交淫悖內亂

恒以八月上丙日候之日旁有交氣赤雲其下有兵又曰日旁有兩氣相交

或相貫穿或相向背為天下大兵起亦為內亂軍不和 日旁有交從交所

擊者勝

形如背而起中者為玦玦傷戰北

青赤氣曲向外中有橫枝形似山字曰玦又曰形如背微小而鈎為玦見則

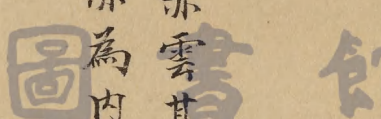
有反者 兩軍相當玦所臨者敗有軍必戰 日旁有一玦萬人歿其下四

玦五玦反者如玦之數

直橫于日上下為格格則為鬪交曲于日左右為紐紐則為喜

青赤兩邊交曲而雙垂為紐又曰青赤氣圓而小或一或二在日月上下左

右為紐見則人君納寵妾之象纓紐同占



氣小在日下而向上者為纓為得地之慶

一曰青赤氣小而交于日下者為纓

形直在日上而微起者為戴有推戴之德

氣在日上大曰戴小曰冠所臨之分當封土進爵建封侯王

承者向于日下喜且得地

青赤氣如半暈向日下為承臣承君也

冠者抱于日上封建親戚

青赤氣曲負日月之上為冠

開國土地兮日上氣彎而如負

青赤氣如半暈在日上為負負者抱之類也如抱而短小見則人主有得地

內外安寧也日下氣立而如履長而斜倚日旁則為戟戈戟相傷赤而曲在日

旁則為提地亡兵起

赤雲氣曲如鉤向內有牙出之名曰提提如玦珥而曲長不出其年兵起王

者火又曰氣形三角在日月四旁為提 日有四提不出其年大兵大饑若

大雨則災不成

考驗

圖書

北魏肅宗孝昌元年十二月丙戌白虹刺日不過虹中有一管占曰有臣皆其

北魏肅宗孝昌元年十二月丙戌白虹刺日不過虹中有一背占曰有臣背其

主一日有反城二年九月己卯東豫州刺史元慶和掘城叛

陳宣帝大建十年二月癸亥日上有背占曰其野失地有叛兵甲子吳明徹兵

敗將卒没于周明年淮南地盡入于周

宋高宗紹興二年四月壬申生戴氣戴者推戴福佑之象次月之戊寅亦然于

是宗子伯宗始育于宮中

紹興四年正月壬子日生承氣占曰承臣承君也二月趙鼎參知政事

氣之祥見

按氣之雜見須以順逆叅之抱多則順者多背玦多則逆者多抱明而久

背玦不明而先滅則順者勝以是推之凡有抱者以攻戰從抱擊之勝芒

刺外則內勝芒刺內則外勝抱明厚有芒刺背則逆者滅背玦明而抱先

去則忠臣受殃凡氣見黃白潤澤為喜純赤為兵白為喪黑為疫

向若事有異常雜見日旁重抱兩珥兮人主喜

日抱有兩珥下有黃氣如月名曰遺德太子喜 日抱有一珥色皆潤澤中

赤外青平旦至食時見天子有喜日中至日下時見色蒼白有憂有從外來

以喜事告者不告信

四珥兩抱兮子孫昌

兩軍相當有兩抱齊等先衰者敗同時而消則無勝負
三抱兩珥是謂大和而喜慶一抱一背名為破走而乖張

抱順而背逆順抱擊者勝

背而玦大臣及叛冠而珥人主吉祥

一曰冠而珥天子有私事在珥之方珥在東則事在東他倣也

戴珥並出天子有子孫之喜冠纓俱見善人出南北之邦叛逆皆除冠組兩珥
福祿並降抱珥重光二背一直大臣謀欲自立一抱兩珥至尊喜且為祥戴而
冠至尊有喜珥而戴天下和平君親私知奸臣則日冠而組

君兄弟婦女私相知奸臣也

后宮將有喜事則日珥而纓冠珥而背玦雜于中主將亂國背玦而直交于內
臣欲邪行

日有背玦中青外赤有芒刺為逆中赤外青無芒刺為謀此氣教見則國危
直少背多謀自立者必矣抱多直少欲自立者不成若兩軍相當日旁有抱者
宜從抱而擊無抱者當順虹而戰

日抱且兩珥有虹貫抱至日順虹擊者勝一虹得一將二虹得二將

考驗

明天啓二年七月初三日申刻日四珥；旁有赤氣一道狀如虹蜺忽成一
字頭向南脚向北如筆寫就遂有魏忠賢之亂

日暈

凡暈氣見而去疾者雖勝無功見半日以已上則有功日暈制勝近期三

十日遠期六十日

嘗聞安居而日暈也多為風雨對敵而日暈也尤主軍營

圓氣周匝內赤外青名曰暈對敵有暈厚而鮮明久留者勝在東；軍勝其
他亦然若周匝而無厚薄則我軍與敵陣等也無軍在外而暈者天子失御
人民將叛也 日月暈七日無風雨則兵起 日暈有兵在外者客勝 日
以庚子日暈有赦令 暈中赤外青群臣親附外赤中青臣外其心也 暈
明而久內赤外青外人勝內青外赤內人勝內黃外黑內人勝內黑外黃外
人勝如其色內剋外內人勝外剋內反是 暈內赤外青為順宜戰內青外
赤為逆宜守 攻人城遇日暈謹視之有雲從外入急隨雲攻之勝有雲從
中穿出宜防城中兵出也 凡四時壬癸日暈皆為大水 凡日暈黃紫或
吐紫氣或黃赤炁在日上統日或日出入常有紫雲氣或黃雲氣光輝照地

日光大明皆為君安國昌之象 日暈先起而先滅者當其方者敗後匝而後周者當其方者勝 日正月朔旦暈其分小熟正月暈春不可舉兵 日始出而暈其國有疾君不則有亡師始出其上有暈如車蓋其日有兩 日朝夕暈是謂失城主人不利

色黑則穀傷大水

又為病

色青則糴貴大風

青暈不出其旬大風大寒米粟大貴民疾疫一歲再見貴再倍五見五倍以上大饑 青暈再重不出六十日兵起

色赤則暑雨霹靂

無雨為兵

色白則富有暴兵

又為喪

黃暈人君有喜亦為時雨農功

色黃潤為喜黃燥為旱為風 日有黃暈風雨以時物賤人安若暈再重公卿不職工役煩興不出一年穀傷兵起 暈黃濁黑潤動搖有惡風雨不動

搖為憂病不則有暴惡之令

半暈所在之方其軍戰勝

半暈而向四方對所向之方夷狄入中國一日半暈其國相有謀半暈中央

廣而兩頭銳者從有處擊勝

日上如鼎之蓋有欲和親半暈再重國民蕃息兩畔相向天下大風

暈不匝作兩抱者凶 日暈兩旁不合主謀不成又云暈不匝觀所在者兵

勝當其空面者敗

暈井垣車輪兩敵因兵以亡國

暈如井垣車輪二國皆兵亡謂圓暈中有方暈也

方暈如井幹天下不和而大兵方暈聚二背于上下人亡將敗交暈如連環而

貫日兵起相爭

日有交暈數重兵大起 日有交暈為爭先戰者不勝交暈貫日其下有破

軍殺將交暈抱日候其先滅之處從此處攻之勝交暈如連環兩國爭地有

亡國兵在外則兩軍皆動

暈再重則人君有德

又日其分有攻戰

知不職工役煩興不出一年殺傷兵起 暈黃澤黑澤動搖有惡風雨不重

或三重則野有兵戎四重兵敗于野亦其下當有叛臣五則后憂而六失政國弱七重

七重中國弱夷狄強

八則民亂而九荒擾大兵十重

以上各以其日所在何辰及星宿圖分占之凡屬雲氣三日內有風雨不占

考驗

唐玄宗天寶三年正月庚戌日暈五重占曰是謂氣光天下有兵後有楊妃祿

山之亂

日暈之別氣

其暈別有抱珥之屬尤主軍兵之類抱珥在暈內圍城則內人勝

暈有抱珥且戴其色內赤外青光澤明潤其國有喜

抱珥在暈外圍城則外人勝暈而直珥為破軍

貫至日為技將 暈有直在兩旁其國有自立為侯王者封賞其左右兩軍

相當而暈有直在所在之方勝 暈外有一直臣欲自立內赤外青則成內

青外赤不成

暈而抱背為敗亡日暈有缺裂表土立王

館書圖

暈而提大將出奔

日暈且負得地為喜

日暈有四負國內亂三日內有雨不占
暈負且戴國有喜戰從戴所擊者勝
得地

暈兩珥而虹貫之戰得將軍暈兩珥而雲貫之年多疾疫

日暈而珥白雲掩映天下有兵
暈兩珥聚雲其中其城圍
暈兩珥在中

外有聚雲不出三日圍城中出戰
日暈而赤雲如破車輪向日為內提內

臣叛背日為外提外城叛
暈有聚雲在旁色黃白吉青白兵行黑白內亂

青赤兵解青黑兵戰流血
暈有雲如人在中向日忠臣受命出使還在暈

外遠使還得王色者有喜不得王色者有憂
暈有雲氣如卧人在暈上其

國敗在暈中君憂在暈外臣憂成
暈中有赤氣如戟臨日上其下兵起

暈旁有赤雲氣如節如旗狀在外亦曰蚩尤之旗兵且內起
暈有赤氣貫

暈中臣賊主赤甚者以兵不甚者以藥
暈有黃氣承之得地不出其年

暈有雲氣如錦文潤澤從外入有文書喜至從中出天子以喜事出乾枯不

明則無喜事
暈有白氣左右相對兩軍不戰各謀退
暈旁有青赤雲氣

來掩日有賊來斫營預備之勝
暈有銳氣如鋒四出國君亡地分裂以日

宿占之

暈二背則無兵起而有兵入暈有抱珥虹背玦皆冥順其抱而擊

日月無精光有赤青暈虹蜺背玦而在心度中是謂大盪必有大兵大喪

暈有背珥直而虹並宜順虹所指而攻暈而抱天子有喜事而抱天下和平重

暈背玦叛從中起

暈有玦為不順君臣乖離臣外其心其國兵起

半暈背玦臣謀不成暈一冠一紐一珥主有喜且有所立

日暈且冠王者有拜謁 日暈且戴人主有德令 暈而冠且纓兩軍相當

則為和解

暈回珥四背四玦臣有謀閼閉不行暈而負氣著暈上負為喜且有得地暈而

白虹貫日體近臣亂諸侯不忠有軍暈而珥外軍有悔無軍暈而珥宮中忿爭

暈而抱之所臨其軍戰勝暈有背所在必有反臣

又曰兵起其分失城一曰兵不合戰將有叛在暈內：叛暈外：叛 暈有

背在內其端外出及從內出事成端不出者不成 暈四背白氣干之其端

青赤妃与臣共謀為逆

長大窳失實有遠厚澤而抱皆為必勝之兆短小踈亟虛無近薄枯而背並為

必敗之徵

考驗

晉懷帝永嘉二年正月戊申白虹貫日二月癸卯白虹貫日青黃暈五重占曰
白虹貫日臣作亂不則諸侯有反者暈五重有國者受其祥天下有兵破亡
其地明年司馬越暴蔑人主五年帝蒙塵

成帝咸寧二年白虹貫日自後庾氏專政由后族而貴亦婦人擅國之義故類
年白虹貫日

海西公太和六年三月辛未白虹貫日暈五重十一月桓温廢帝

安帝義熙六年五月丙子日暈有珖時有盧循逼京師

北魏太祖皇始二年十月壬辰日暈有背珖占兵起天興元年九月烏桓張超

鈔掠諸郡

高祖太和八年正月戊寅有白氣貫日占近臣亂十年三月丁亥梁衆保等謀
反

唐昭宗天祐元年二月丙寅日中見北丰其占重正月甲申日有黃白暈暈上

有青赤背乙酉亦如之暈中生白虹漸東長百餘丈二月己巳有白黃暈如

半環有蒼黑雲夾日長各六尺餘既而雲變狀如人如馬乃消占背者背叛

之象日暈有虹為大戰半暈者相有謀蒼黑夾日賊臣制君之象災而如人者叛臣如馬者為兵時大亂亡國

日蝕之異

按日道與月道如兩環相交其出入南北各差至六度合朔而當差處月雖與月東西同度而南北不同道故常不蝕至合朔而當正交則同道同度而日為之蝕蓋日體高月體低而人自下而望之則日為月所掩而不見也曆家為交蝕之法大率以百七十三日有奇為限然月先在裏則依限而食者多月在表雖依限而食者少蓋人在北而望南故月在北而掩日其高低皆當人目之上而人見之故謂食月在南則日高月低而人斜望之得其空處月雖掩日而人不見之故不謂食日食分数四方各有差亦其地之不同故其日之所及亦異也大凡全當其交則食既食既必起于正西而復于正東不全當其交則隨其相犯淺深而食月自外而交入于內則食起于西南復于東北自內而交出于外則食起于西北而復于東南日在交東則食其內在交西則食其外此日食之大畧也若欲得其日時淺深須以曆法考之茲不細述

易傳曰亡師茲謂不御厥異日蝕其蝕也既並蝕不一處誅衆失理茲謂生

叛厥蝕先大雨三日雨除而寒，即蝕專祿不封茲謂不安厥蝕既先日
出而黑光反外燭君臣不通茲謂亡厥蝕三既同姓上侵茲謂誣君厥蝕
四方有雲中央無雲其日大寒公歆衰主位茲謂不知厥蝕中青白四方
赤已蝕地震諸侯相侵茲謂不承厥蝕三毀三復君疾善下謀上茲謂乳
厥蝕既先雨雪殺走獸弑君獲位茲謂逆厥蝕既先風雨折木日赤內臣
外侵茲謂皆厥蝕，且雨池中鳴冢宰專政茲謂因厥蝕先大風蝕時日
居雲中四方無雲伯政越職茲謂分威厥蝕日中分諸侯爭美于上茲謂
泰厥食天鳴賦不得茲謂竭厥食星隨而下受命之臣專政云試厥食雖
侵光猶明諸侯更制茲謂叛厥食三復三蝕蝕已而風地動造讓庶茲謂
生亂厥蝕日失光光暝，月形見酒亡節茲謂荒厥蝕乍青乍黑乍赤明
日大雨發霧而寒凡蝕二十占其形二十有四改之輒除不改三年三年
不改六年六年不改九年

夫日蝕有數而推別有氣象為異

日蝕有兵喪失國亡地皆以蝕時早晚宿分日辰占之

甲子日日蝕北夷有謀不則大水在東方一日夷狄兵起

乙丑日諸侯之臣歆弑其君在西北兵行不勝後有小兵五穀蟲傷

一日大旱

丙寅日司徒欲謀其君有小旱在東南 一日有旱蝗

丁卯日諸侯欲謀其君 一日在此則此方有旱蝗及兵 一日有小旱在東南

戊辰日有同姓近臣欲謀其君 一日有地動在東南

己巳日婚嫁謀君諸侯起兵在西南 一日火災

庚午日司徒謀君有大旱在南方 一日有兵起

辛未日司空欲謀君有蟲在東方 一日水潦

壬申日諸侯相殺在東北後有小兵寇盜並行

癸酉日上弱天下謀兵不出其年大兵始行于西方 一日淫雨數降

甲戌日近臣謀君事覺而戮有小旱在西南 一日草木不滋王命不行

乙亥日子欲為逆而身受戮有陰雨天下亂 一日冬無冰東國兵起

丙子日諸侯相殺兵行在東方後有大水 一日夏霜為災

丁丑日諸侯近臣在西北方後有小兵 一日三公有憂

戊寅日異姓諸侯謀君歲旱土沸 一日多太風

己卯日東夷欲謀其君有蟲 一日有咨

庚辰日君易賢以劄卒自傷後有水在東北 一日有旱兵

辛巳日諸侯外親謀其君行在西北 一日後宮有謀

辛巳日諸侯外親謀其君行在西北

壬午日三公以諸侯自賊弱其君王三公失國後有旱且有水一旦久雨

癸未日諸侯上侵下臣謀其君在東北有小蟲一日仁義不行

甲申日司馬謀逆有小雨在晉一日四月雨霜

乙酉日君弱臣強司馬將兵反征其王一日賢大遠退

丙戌日同姓近臣不臣後有大旱火從天墜一日訟多免者

丁亥日君臣無別司馬牧民司徒將兵有蟲在西北方一日有匿謀害

戊子日妻欲害夫凡族夷滅後有大水在東方一日宮中有憂

己丑日婚嫁有謀反者小兵在西方一日小民憂

庚寅日有謀反者敗僂有小旱在東南方一日將相災骨肉相賊且有水

辛卯日天子微弱諸侯謀君反受其殃有蟲在東方一日臣代主

壬辰日諸侯謀逆後有大水在東方一日河水決

癸巳日諸侯相伐一日權不一

甲午日南夷君殺後有大旱一日蟲災

乙未日君暴虐民背叛有地動

丙申日君暴亡臣橫恣上下相賊有大水一日諸侯叛亂夷狄內侵歲旱

丁酉日諸侯之臣謀其君事敗後有大兵起西方一日侯王侵

浙江圖

戊戌日婚嫁謀逆有旱馬駭運一日后妃有憂

巳亥日主弱小人持政

庚子日庶子謀嫡不成後有大水一日天子疑侯王侵

辛丑日賢人離小人盛人主危一日君疑臣三公有免黜者

壬寅日諸侯謀逆以亡其國有小旱在東方一日大臣恣天下苦兵

癸卯日諸侯不順天子有亡國有蟲一日外國伐主

甲辰日王后爵命絕有水

乙巳日諸侯上侵以自益近臣盜竊以為積人主不知一日東國起兵

丙午日親戚爭嗣同姓謀反大旱在南方一日民多流亡

丁未日司徒不道執政有謀有蟲地震一日王者憂

戊申日臣謀君後有小水一日地動諸侯多爭

巳酉日西夷有謀弑君者有大兵西行

庚戌日司馬之官謀逆有小旱一日臣下相爭

辛亥日有蟲害司馬之臣謀逆自敗一日近臣憂

壬子日同姓諸侯任政者不臣一日女主憂後宮有謀

癸丑日寇盜行兵君王不明一日水潦為敗

甲寅日同姓大臣有謀有旱一日親戚叛

乙卯日權臣專政不出三年誅有蟲一日雷不行霜不殺奸人入君室

丙辰日帝命之極武王乃得一日山水大出

丁巳日天乃去惡依聖人有少兵一日其下有聚兵

戊午日婚嫁執政賊由妻始後有大旱

己未日臣不安居群陰謀侵地大動一日其主失土

庚申日骨肉相殘有水一日夷狄內侵

辛酉日昆弟相殺更立國家後有兵三年不息一日奸邪欲起妃謀主

壬戌日諸侯謀叛在西南一日小人用事

癸亥日天下命終聖人更起有大雨水一日王者憂之

日蝕從地下蝕出而虧視其虧處以占兵起之方 蝕從上起君失道而亡

從旁起內亂兵災從下起女主自恣臣下興師失律 四時以王日蝕君死

相日國相死囚日臣凌主休廢民多疾病 日蝕旺為君一日旺陽為君旺

陰為后相為臣因為罪人死為夷狄休為民有兵從蝕所未在三年之內且

有水災 蝕以甲乙四海之外不占蝕以丙丁江淮海岱戊己中州河濟也

庚辛華山以南壬癸恒山以北其下君當之 日蝕子日兵起丑寅卯皆旱

辰兵已火災午兵未水申酉皆為兵戎軍傷災小人用事 允日蝕兩軍相
當即從蝕所擊之大勝殺將日蝕復生先復也我軍居其地大勝 日方蝕
不可出兵當害氣也軍必敗 蝕非晦朔謂之日薄不因日月同宿而別為
陰氣所掩其占為死君為亡國不出九十日大兵起其災甚于晦朔之蝕
王者惡于歲初大人憂其食既

日蝕盡君死天下亡夷狄入主中國 日蝕見星臣弑其君天下分離 日

蝕烏出現天下有大喪不出三年

日蝕大風則宰相專權

日蝕而雷國亡

蝕而大寒則夷狄兵起

日蝕地動色昧而寒公侯專恣大寒夷狄兵動

臣不盡忠則氣若虹蜺而背有黑氣后妃有謀則氣如暈烏為天鷄守日

日蝕而有雲氣風冥暈珥似有羣鳥守日名曰天鷄守日后妃外戚謀易主

位數伺動靜欲行其志 日蝕而有交暈貫日中兩軍爭後起者勝

日蝕氣如白兔而守日不移者民叛兵興日蝕兩珥四珥而白雲中出者以日

占事

圖

甲乙天下有兵兩丁天下度成已兵長與年下通

甲乙天下有兵丙丁天下疫戊巳有兵喪庚辛下迫上壬癸有土工事

考驗

周魯桓公三年秋七月壬辰朔日有食之既劉歆以為周之六月今之四月始去畢而入參參晉分畢趙分也日行去趙遠入晉分多先是晉曲沃泊再弒晉侯是歲晉大亂滅其宗國

魯昭公二十一年秋七月壬午朔日食梓慎曰二分二至日有食之不為災日月之行分同道也至相過也其他月則為災陽不克也故常為水

二十四年夏五月乙未朔日食梓慎曰將水昭子曰將早日過分而陽猶不克克必甚能無旱乎陽勿克莫將積聚也

漢武帝元狩元年五月乙巳晦日有食之是時食從旁右法曰君失臣明年公孫弘卒食從旁左者亦君失臣從上者臣失君從下者君失民

昭帝元鳳元年七月己亥日食幾盡占為己亥而既為純陰其占重後六年帝崩

和帝永光四年夏四月朔日食軒轅左角為貴戚是月竇氏誅

桓帝永康元年五月壬子晦日食在輿鬼一二度任子淳水日陽不克將有水災是年八月六州大水渤海盜起

魏高貴鄉公五年正月乙酉朔日食占日蝕乙酉君弱臣強司馬將兵反征其王五月有成濟之變

惠帝七年正月辛丑日食占正月朔為三朝尊者惡之五月丁卯先晦一日日蝕幾盡占五月微陰始生而犯至陽其占重至八月帝崩

唐高祖武德元年十一月壬申朔日食在氏五度占諸侯專權此亦萌武氏之禍凡分裂則其應在所宿之國一統則為王者之事

高宗咸通元年六月壬寅朔日食在井十六度二年十一月甲午朔蝕在尾九度三年十一月戊子朔食在箕十度井京師分箕后妃之府尾為後宮其後有武氏之禍

宋瀛國公德祐元年六月庚子日食既天地晦冥咫尺不辨雞鶩婦棲自己至申其明始復宋遂亡



浙江圖書館

浙江圖書館善本

甲 登記號：011755

一九 年 月 日



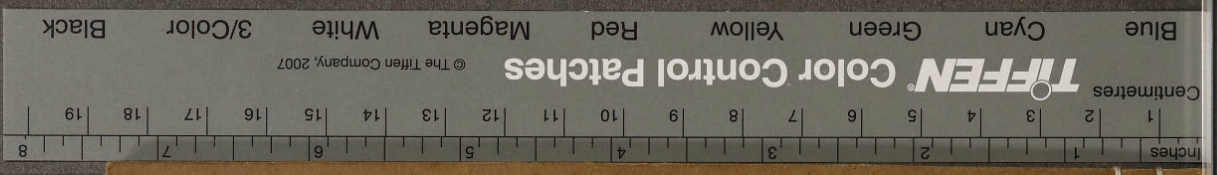
浙江圖書館



浙江圖書館



浙江圖書館





浙江圖書館



inches 1 2 3 4 5 6 7 8

Centimetres 1 2 3 4 5 6 7 8 9 10 11 12 13 14 15 16 17 18 19

TIFFEN Color Control Patches

© The Tiffen Company, 2007

Blue Cyan Green Yellow Red Magenta White 3/Color Black