



浙江圖書館

上
級
算



浙 江 圖 書 館

上聲

一董

三齋

五姥

七賄

九旱

十一銑

十三巧

二紙

四語

六解

八軫

十產

十二篠

十四哿

浙江圖書館

十五馬

十六者

十七養

十八梗

十九有

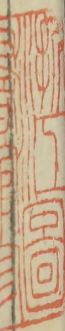
二十寢

二十一感

二十二琰

浙江圖書館

洪武正韻卷第七



洪武正韻卷第七

上聲

董

館



董

多動切督也正也又姓古作董

董

同上又藁董草似蒲而細

棟

蟠棟虹也又東送二韻

董

乳汁又送韻

懂

情懂心亂

董

董鳴也

董

他總切系也總也綱也緒

董

也又送韻毛晃曰

董

統字諸家皆去聲唯玉篇又音桶

桶

木器受六升又斛也月令作甬

伺直

一曰長大又未成器之人又東韻

捅

捅進前也

動

徒摠切動靜之對燥也出也作也搖也又送韻

洞

洞洞恭貌又鴻洞相通貌亦作網又送韻

網

揚雄賦鳴網徒獵又東送二韻

瞳

瞳目顧視

詞 認詞急

詞 引也動也漢有詞馬官作酒呂

詞 氏春秋百官有詞按又東韻

詞 日出又

詞 日出又

欲明貌

酒壞又

又東韻

龍 力董切

龍 欲明貌又東韻

龍 今秦鳳坂也唯在

龍 龍 龍

龍 龍

龍 龍

小鳥中記楚世家鄒 賈郊巫者羅鷲也

龍 龍

龍 龍

龍 龍

龍 龍

龍 龍

龍 龍

龍 龍

龍 龍

龍 龍

龍 龍

龍 龍

龍 龍

龍 龍

龍 龍

龍 龍

龍 龍

龍 龍

龍 龍

龍 龍

龍 龍

龍 龍

龍 龍

龍 龍

龍 龍

龍 龍

龍 龍

龍 龍

龍 龍

龍 龍

龍 龍

龍 龍

龍 龍

龍 龍

龍 龍

龍 龍

龍 龍

龍 龍

龍 龍

龍 龍

龍 龍

龍 龍

龍 龍

龍 龍

龍 龍

龍 龍

龍 龍

龍 龍

龍 龍

龍 龍

龍 龍

龍 龍

衣也又
東韻
濛
東韻
鴻濛又
○總
什孔切聚東也統也皆也括也合

之天書百里賦納總漢書以
作總俗作總又東送一韻
縱
趨事貌記喪事欲其
縱縱爾又東送一韻
摠
同又

東送
二韻
德
又送韻漢書作德俗作德
德
屋階中會
德
不

東亦作
總又東韻
獲
鳥飛疾翼又
從
巖從山貌
從
羣從鳥貌又

輶
車輪又
輶
然也
輶
素華又東韻
輶
又東韻
輶
又東韻
輶
又東韻

德
候不得
忘也
松
將領也
○頌
胡孔切濛頌大水亦作濛
頌
杜牧罪言混頌四轉

鴻
同上又鴻濛又東韻
鴻
音義云自然元氣一云
鴻
音義如字張高月中柱詩與月轉鴻濛亦作平聲

用然則二字
音皆可通用
頌
歌也
水
○孔
也亦作空又孔子商

湯後微子封宋其後孔文嘉為大夫
其孫因以祖字為氏又要路曰孔道
空 穴也龍也通作孔考
工記注擊空器空又

東送 二韻 恠 誠心 恠 恠總 事多 ○ 恐 宜龍切懼也說文作恐从
○

落羽 烏孔切落鬣草 木盛貌又東韻 瀚 雲氣 濼 壘起 羽 壘貌同禮酒正
注落羽而旋入又東韻 ○ 捧 方孔切兩手拱 樹 泉也荀子

而落羽然又落也莊子 注落羽而旋入又東韻 ○ 捧 方孔切兩手拱 樹 泉也荀子

作紮又見 養韻 奉 尊奉也承也事也祿也 啐 口高貌 更 反覆 逸駕

亦作泛又泛也唐宋光傳公 私受竭上从西音亞俗作愛 泛 漢武紀泛駕之馬師古曰覆
也言馬有逸氣不循軌轍又

勳合 二韻 ○ 腫 知隴切脹 種 種類亦作種又種種短貌左傳昭
三年余髮如此種種又種種猶物

物又東 送二韻 種 又二 踵 足跟又繼也踵也 冢 大也爾雅山
頂曰冢說文

言兩濱也六其天官宗宰員職則曰大宰注進退與名也自官總
則謂之家則職於王則稱大夫之上也以其內亦作冢

高墳也六英天官冢宰其職則曰大宰注進退異名也自官總焉則謂之家劉職於王則輔大跡冢大之上也以其亦作冢

塚

平日墓也曰塚

瘰

足腫亦

瘰

賈誼傳天下之勢方病大產如瘰曰瘰是曰瘰

○**重**

重之與重重之重也物不輕而重則上聲以其可重而

鯛

魚名一曰鯛也

○**亢**

而繼切散也

茸

草生貌又

醜

老醜細家說文

醜

醜醜不音

醜

醜也淮高子醜

戡

拒也又

○**竦**

也國語竦善御惡

悚

也威也

樓

又同工又音韻漢前注志樓之以行音切

樓

山等起貌

樓

樓也杜甫畫鷹詩樓身思殺

樓

樓也

驚也方言欲
也也也也也
驛 衞
寵 丑勇切恩也
龍 詩何天之龍

也也也也也
驛 反馬
寵 變也尊榮也
龍 毛傳知地卑

擊郭謂作靈祭名之謂
也又見上三東陽二韻
勇 尹竦切銳也
湧 地亦作涌

踊 此也亦作陽又刑足者之
勇 草木華角勇又無舞上為

角斗角又巷道曰角漢
紀柔高道含頰篇作備
憑 方言然憑勸也南楚凡已不欲言

謂之怒怒
亦作縱矣
史 漢書衡山工傳日夜縱史如瘡曰史讀曰勇訶

謂之怒怒
史 古曰縱音了勇切縱史瘡將升也又憊龍

謂之怒怒
史 會合懸白眇若抽獨端
痛 道
溶 水盛又鴻溶

謂之怒怒
史 鴻溶而上
箭 箭室又
桶 斛也月
涌 送葬偶人設關而能

謂之怒怒
史 屬又東
箭 東韻
桶 令作桶
涌 跳踊又東韻

謂之怒怒
史 又東
箭 東韻
桶 令作桶
涌 跳踊又東韻

謂之怒怒
史 又東
箭 東韻
桶 令作桶
涌 跳踊又東韻

謂之怒怒
史 又東
箭 東韻
桶 令作桶
涌 跳踊又東韻

謂之怒怒
史 又東
箭 東韻
桶 令作桶
涌 跳踊又東韻

謂之怒怒
史 又東
箭 東韻
桶 令作桶
涌 跳踊又東韻

謂之怒怒
史 又東
箭 東韻
桶 令作桶
涌 跳踊又東韻

謂之怒怒
史 又東
箭 東韻
桶 令作桶
涌 跳踊又東韻

作雖又與準同武帝紀雍上聞又東送二韻雍亦作雍難又東韻

東送二韻 兗 許拱切樓而 洵 水涌聲 詢 衆言也赫也喧也

訥凶匈匈又 定 悚也莊子聞足音楚然而喜 拱 居諫切

東送二韻 拱 環擁也又兩手合持曰拱孟子 共 書共生于

拱把之桐梓漢志一暮大拱本作共 共 星共之

手合持之形今作共偏 拳 手械一曰兩手

旁作汁又東送御三韻 拱 大杖又 珙 璧也老子

言齊謂火乾為 拱 拱料 珙 作拱璧 共 東韻

鞏以孔俗作鞏 拱 大杖又 珙 作拱璧 共 東韻

水邊 癢 乃澆切 慙 即勇切慙慙勸

大石 癢 痛也 慙 也亦作從史

一二紙

共

共

共

共

共

紙

諾氏切楮藉不知所始後漢室若蔡倫以魚網木皮為紙俗以為紙始於倫非也案前漢皇后紀已有赫蹏紙矣

作只

起語辭詩樂只君子又語已齋詩母也天只又專辭又實韻佩觿集曰樂只之只本翻之余今讀若質

尺

中婦人手長八寸

抵

抵掌說文側手

抵

漢朱博嘗擊抵几文

室於谷又至也與底同漢

郊祀歌抵冬降霜又齋韻

砥

石細於礪又平也均也詩周道如砥又史志砥柱山名亦作砥

底又以底磨物也禮記

儒行砥礪廉隅又支韻

底

同上孟子引詩周道如底又致也漢志曰官居卿以底日左傳作底

又齋

韻

底

同上蕭望之傳底厲鋒鏑枚乘傳磨礪底厲鄉陽傳底節將德梅福德爵拜天下之底石師古曰音砥又

看脂又致也至也通

作者又支真二韻

坻

止也左傳物乃坻伏又支齊二韻

枳

似橘有刺者工記橘喻

花為枳

軹

軹末一日車輪所安為

疾

旨

美味說文

又齊韻

軹

道

疾

旨

也

今作旨又志也意向也亦曰旨同上又歸趣也孟子願聞其指
作指經典通作指俗作旨旨董仲舒傳豈異指哉以示也牛

也指點也本手指字大曰拇二曰食中曰將四五無名亦作指
前漢書孔光傳希指苟合又貢禹傳同意順指又望也示也序

也貢誼傳願指如意如淳曰但動願指麾則所欲皆如意
也貢禹傳目指氣使師古曰動目以指物出氣以使人

左傳引詩音定厥功陸音音杜預
曰考致也與此抵通又文慎二韻

漢志左士寸漢郊祀志云作時時櫟陽師古曰如種韭畦之形
止右止而時於畦中各為一士封也又云祠之必於高山

之下時命曰時是則凡士高處皆曰
時也說文天地五帝所基止祭也

且止未
趾是指古作止象形後人加足亦與趾
趾同左傳略基趾杜預曰趾城是也

趾同上又交趾郡名輿地志云其夷是大指開折兩足並立
指則相交趾與趾同古字通應劭漢官儀始開北方遠交

於南以為子孫基阻也

芷 香

火音爾雅微謂之矢漢志微社也物盛大而縣社也為火為禮為覲為享

更韻持陵切戒也中从匕从

一从壬三轉作必俗作微

蒯 箴縷所紩亦作蒯希爾雅蒯

紩也郭璞曰今人呼縷衣為

蕭漢晉人呼

絺 書絺繡唐書絺句繪章

希 周禮希冕謂蒯

縷衣為帶

今刺繡之類又支韻

縷衣而或亮祭

社稷五祀之

緇 北方雉

文几切蟲無足又解也止也

服又支韻

又支韻

左傳宣十七年庶有豸乎亦

作為又

鵠

解為獸以羊能觸

左傳宣十七年庶有豸乎亦

陵

解韻

雉

解亦作豸又解韻

岸際相如賦巖池

雉

山崖亦

雉

也杜預曰雉有五種東方曰鷩西曰鷩南曰翟此

作也

雉

也杜預曰雉有五種東方曰鷩西曰鷩南曰翟此

曰鷩伊洛之南曰

潢

水名玉篇云出魯陽縣晉社

又五版為雉

潢

預還襄陽引潢清水以浸田

韻

時

時踏不前

時

諸置屋下

時

又

時

亦作時

時

諸置屋下

時

此為... 陽縣東經襄城定陵入汝又支...

莊子... 得車 泚 水名在博... 陽縣東經襄城定陵入汝又支齊三韻 ○ 齒

切牙齒又歸也年也又以年相亨禮記太... 子入學齒胃又鑿齒獸名習鑿齒晉人 齒 香草薜蕪別名

芷首子謂之 紕 積亨一紕又... 蘭槐又解韻 紕 支真二韻 ○ 侈 尺里切張大 侈 張口

口貌又見 侈 美 侈 盛 侈 方言涼州呼說文曲 侈 持

夜 廣也國語使清而夜我亦作... 夢唐王忠嗣傳軍夜翼掩之 侈 拍也莊子介者侈 侈 畫亦作撓又撓也

同上折 撓 奪也衣絮編也解... 也撓也 撓 也又支真二韻 撓 角傾又人姓名列子 撓 撓俞師曠聽之弟聞也

析不觀其理 憑 德憑音不... 詩折薪地矣 憑 和又真韻 袤 衣長又宋地春秋 恥 慙也

社 福也 ○ 此 雖氏切彼此 此 曰材器小陋也 耻 玉色

支薺 **泚** 水清又 **子** 祖似切嗣也息也孽也爵名辰名漢

傳注鄉之妻曰內子鄉之燕子曰餘子又男子之通稱又成德

謂之君子嬰兒謂之赤子顏師古曰子者人之嘉稱

仔 任也克也詩佛 **籽** 壅禾根亦作 **籽** 又支 **字** 周禮注

支 **梓** 木 **籽** 同上又 **紫** 黑赤 **此** 言不思補意也詩念翁此

又支 **訛** 詩翁論訛訛爾雅云莫供職也韓詩云不 **此** 口毀

訛說文苛也 **疵** 荀子非毀疵也泚或 **此** 口窳也短也荀且也

爾雅此也 **趾** 行貌又蹈也韓愈曹成王碑 **姊** 文兄也

支 **批** 拉也又 **趾** 行趾以川又音此又解韻 **姊** 亦作姊

韻 **批** 薺韻 **趾** 行趾以川又音此又解韻 **姊** 亦作姊

袁士松曰屈原種歸滕人既被流放忽然變歸其姊亦來 **姊**

袁士松曰屈原種歸滕人既被流放忽然變歸其姊亦來 **姊**

袁士松曰屈原種歸滕人既被流放忽然變歸其姊亦來 **姊**

袁士松曰屈原種歸滕人既被流放忽然變歸其姊亦來 **姊**

袁士松曰屈原種歸滕人既被流放忽然變歸其姊亦來 **姊**

同止又數郭璞

曰十億為神

澤 第 眞韻

肺 文作 今作肺又食

遺 紕 田 黑緇色主貢 叙傳涅而不緇

師古曰合韻上聲又支韻

始 詩止切初也 眞韻 式吏切方始為之

也毛晃曰本初之始則上聲詩自今以始歲其有漢書宣德自

近始春秋五始天人之道何所本始易齊始大始之類是也方

始為之則去聲禮記桃 弛 說文弓解也周禮施舍

始華蟬始鳴之類是也 弛 作施又作弛又支 眞韻 豕 總名

爾雅豕子猪說文豕 弛 壞也舊注作藥 矢 箭也陳也誓也

三毛 藥居者名猪 弛 誤又文亦切 矢 正也直也又爽

是向 華子以箱盛矢亦作 史 師止切吏籍也府史也又姓

莊子道在屎溺天文有 衆星 史 周禮注史掌書者宰夫之職

六曰史掌三書以贊治 唐書廿 使 今也役也 史 馬行疾亦作

人謂太師為大史古作 又 眞韻 馬 又 眞韻 中

上紙切買賣之所易日中為市又買物 恃 特 理也審也

論語市脯及物貨相貿易賣買皆曰市 恃 類 三 諛也正也

論語市脯及物貨相貿易賣買皆曰市 恃 類 三 諛也正也

亦作疑 媿 同上一曰如黠又江洽 是 是非之對又 媿 是 正也直也 媿 是

又齊韻 媿 之問謂母為媿又齊韻 是 正也直也 媿 是 正也直也 媿

端正貌 媿 姓氏左傳因生賜姓肝士命氏 跬 蹟也善謹

又齊韻 氏 又支韻又子盈切徐氏縣名 跬 蹟也善謹

抵 岸傍欲 桷 籀文赤實果从木束聲類篇曰俗 士 懷志

君位曰士又未娶謂之士詩以穀我士女釐爾士女又事也大 學曰公小事曰士詩勿士行枚又察也理也故治獄者謂之士

又士卒又漢制嘗爵為侯而奪免者曰 仕 仕文學也从人士 聲廣韻仕宜也

又士又士伍謂無爵而與士卒為伍也 仕 仕文學也从人士 聲廣韻仕宜也

又實二小 又實 舌 亦作舐 括 亦作括 括 亦作括

又實二小 又實 舌 亦作舐 括 亦作括 括 亦作括

又實二小 又實 舌 亦作舐 括 亦作括 括 亦作括

又實二小 又實 舌 亦作舐 括 亦作括 括 亦作括

又實二小 又實 舌 亦作舐 括 亦作括 括 亦作括

又實二小 又實 舌 亦作舐 括 亦作括 括 亦作括

又實二小 又實 舌 亦作舐 括 亦作括 括 亦作括

又實二小 又實 舌 亦作舐 括 亦作括 括 亦作括

帥能左右之曰以本作巨亦作已荀子人之所以爲人者何已也注已與以同蓋古文同作巨後世別而爲二

之類从言今已也止也畢也休也又語終辭也

也又語終辭也 薏苡又芣苢 詩采芣苢

也 同上也 也 同上也 也 同上也

也 同上也 也 同上也 也 同上也

也 同上也 也 同上也 也 同上也

也 同上也 也 同上也 也 同上也

也 同上也 也 同上也 也 同上也

也 同上也 也 同上也 也 同上也

帥能左右之曰以本作巨亦作已荀子人之所以爲人者何已也注已與以同蓋古文同作巨後世別而爲二

之類从言今已也止也畢也休也又語終辭也

也 同上也 也 同上也 也 同上也

也 同上也 也 同上也 也 同上也

也 同上也 也 同上也 也 同上也

也 同上也 也 同上也 也 同上也

也 同上也 也 同上也 也 同上也

也 同上也 也 同上也 也 同上也

也 同上也 也 同上也 也 同上也

也 同上也 也 同上也 也 同上也

也 同上也 也 同上也 也 同上也

也 同上也 也 同上也 也 同上也

也 同上也 也 同上也 也 同上也

也 同上也 也 同上也 也 同上也

也 同上也 也 同上也 也 同上也

也 同上也 也 同上也 也 同上也

也 同上也 也 同上也 也 同上也

也 同上也 也 同上也 也 同上也

也 同上也 也 同上也 也 同上也

也 同上也 也 同上也 也 同上也

也 同上也 也 同上也 也 同上也

也 同上也 也 同上也 也 同上也

也 同上也 也 同上也 也 同上也

也 同上也 也 同上也 也 同上也

也 同上也 也 同上也 也 同上也

也 同上也 也 同上也 也 同上也

也 同上也 也 同上也 也 同上也

也 同上也 也 同上也 也 同上也

也 同上也 也 同上也 也 同上也

也 同上也 也 同上也 也 同上也

也 同上也 也 同上也 也 同上也

也 同上也 也 同上也 也 同上也

也 同上也 也 同上也 也 同上也

也 同上也 也 同上也 也 同上也

也 同上也 也 同上也 也 同上也

也 同上也 也 同上也 也 同上也

矣 說文語二辭柳
祝 奇也授也莊子終日
擬 像也

揣度以待也易
疑 茂也又
礙 借也比也禮記礙人必

疑之而後言
倚 隱綺切依也側也
倚 同上詩倚童較兮又角而束之也

亦作倚又支寘韻
倚 詩倚彼女桑又倚旋窈窕也又支

齊韻
綺 廣韻綺柅絡絲柅今俗

韻
騎 車旁又
綺 綺旋又
奇 離奇委曲盤矣貌鄒陽傳

韻
椅 呼坐凳爲椅子又支韻
辰 戶闌間又畫斧
依 禮記

周禮注依其制如屏風然又
辰 屏風亦作依

喻也禮記不學博依又支韻
辰 隱
依 飲名

酒正辨四飲之物二曰醫注醫內則所謂或以醕爲醴凡醴濁
醫 飲名

釀醕爲之則少清矣醕今之粥醕飲粥稀者之清也又支韻
醫 周禮

意 內則水醕汁梅將
意 恨也又雙也

又感泰質三韻
意 耳
耳 忍止切聽官

又語決辭本作自象
耳 又耳耳轉盛貌

又語決辭本作自象
耳 又耳耳轉盛貌

又語決辭本作自象
耳 又耳耳轉盛貌

又語決辭本作耳象
形今作耳俗作耳

駟 驥駟駿馬
亦作綠耳

珥 耳璫又
真韻

緝 緝緝
盛貌詩

作耳
餌 食也說文粉餅
又真韻

尔 尔汝又語辭俗作尔亦作爾耳
从入从小監本作尔誤

爾 同上亦作爾又華麗也近也與邇
同漢儒林傳文章爾雅注邇近也

邇 近也通作
爾俗作迹

迹 本

迹
彼 補委切對
此之稱

彼 邪也廣韻引論語
子西彼哉又真韻

俾 使也從也
也益也

門侍人
亦作卑
卑 同上又部強切下
也又支真二韻

髀 股骨也髀上曰
髀

鞞 刀劔

支齊梗
筭 筭竹器又
支霽二韻

俾 使也
從也

匕 匙也取飯以上儀禮
有疏匕挑匕又篋也

禮以匕載鼎實升諸俎
又匕首劔屬其頭如匕

比 竝也校也量也詩克順克比左傳
擇善而從之曰比杜預曰比方又

支真
妣 考妣妣之
質韻

祀 不成粟也書若粟之有祀漢
安帝贊祀我王度注喻穢也

司 所以載牲體亦作札通作
命 札 七喪祭用桑吉祭用棘
札 上同 札 將猶陶壽竟身

吐 言也 莊子吐其
所不為者也
死 頭 周禮五鄩為鄩五百家也又
邊也 陋也 厭薄之也 古作

否 同上說文音也
俗以為圖字非
否 部 鄙切 塞也 卦名有韻俯九切 不可
據也 惡也 詩邦國若否 易利出否 又

又不然也 毛晃曰 易師出以律 否 臧凶 陸德明音 鄙 馬融 鄭康
成 王肅音 方有切 左傳師出臧否 亦如之 陸音 鄙 又方九切 如

此類者亦
可通押
比 普弭切 具
也 亦作比
比 周禮大胥比樂官 鄭司農讀
比為庇 謂錄具樂官也 杜子

春讀如毗 至切 謂次比樂官也 鄭康成曰
比猶校也 又卑履切 竝也 又支 寘 質 三韻
比 離 手擊唐

鱗 又支 齊 卑 惡
比 岸毀 又傾覆 書方命 圮 族 从 土 从 匕
音 三 韻 已 與 圮 不 同 圮 从 匕 音 怡

否 大也 不 亦 黎 之 際
否 亦 黎 之 際
否 亦 黎 之 際

又支尤
二韻
北方言器破而未謝
披同上也披麻震歸貌又開
也分也散也又支眞禡韻

○**陛** 部比切階也應劭曰陛者升堂之陛王者必有執兵陳
於階陛之側羣臣與至尊言不敢指斥故呼在陛下者

而告之因卑遠尊之意也漢高祖五年諸侯上疏始稱陛下又
尊者之陛曰納陛孟康曰納內也謂聖殿基際為陛不使露也

顏師古曰尊者不欲露而
陛 行馬亦謂之極周禮
計陛故內之於露下也
三會同之字設陛極
陛 陸薄

山火詩繫其皮
胘 唐李甘齧租
病又胘胘胃脘也胘音至
胘 胘并并

肉通體聲
胘 同上又
女奴說文女之卑者以女卑禮記
也亦作媵
媵 白稿曰媵子注媵之

又齊韻
卑 考工記上欲尊而字欲
卑下曰卑
卑音婢注賸下曰卑
卑 田百

中伏舍又下也亦
作卑又又文眞二韻
卑音婢注賸下曰卑
卑 田百
韻
散 說文散曲又散
散音被合依被字例詩於一韻通押
散 田百

不口塞也隔也易天地不

○被部麻切蓋及也覆也又為彼

○技巨綺切藝也巧也

伎伎補詩維元伎伎又支真一韻妓安石攜妓

透東山又實韻

又音羈態也

又齊韻

○似也

似也

切嗣也詩似續妣

已辰各爾雅歲在巳曰大荒落又嗣也起

陽氣既極回復之形俗以有鉤訛者為終

祀祭也亦作禩又

祀事一終

如婦奴杜預曰兄弟之妻相謂曰如蓋媼相呼

共嫁一夫則妹呼姊為

和年也柄曲木曰

又水別復入水也詩江有汜一曰窮漕汜以午一節青俟

午腦六月庚午腦有三音
律聲志古文月來
篇三日曰腦又見質字部
从月从出从肉誤
非非議亦作

韻非 鼎錯賢良策非
不洽注 非非 非非
非非 非非 非非
非非 非非 非非
非非 非非 非非

斐同唐朱敬則傳去斐非之
牙角又某名又支真一韻
籛 籛 籛 籛 籛 籛
籛 籛 籛 籛 籛 籛
籛 籛 籛 籛 籛 籛

歐玄黃又文貌詩有非
君子又分也又非也
非 非 非 非 非 非
非 非 非 非 非 非
非 非 非 非 非 非

曰斐隋圖而長也又
與匪同見康衡傳注
非 非 非 非 非 非
非 非 非 非 非 非
非 非 非 非 非 非

孽也又山海經如牛
白首蛇尾又支真二韻
肥 肥 肥 肥 肥 肥
肥 肥 肥 肥 肥 肥
肥 肥 肥 肥 肥 肥

宿名鵝尾次名瑣尾少好貌
書傳交接曰尾又姓又苞也
匪 匪 匪 匪 匪 匪
匪 匪 匪 匪 匪 匪
匪 匪 匪 匪 匪 匪

王莽傳蕘
匪 匪 匪 匪 匪 匪
匪 匪 匪 匪 匪 匪
匪 匪 匪 匪 匪 匪

蕘 蕘 蕘 蕘 蕘 蕘
蕘 蕘 蕘 蕘 蕘 蕘
蕘 蕘 蕘 蕘 蕘 蕘

三齊

浙江圖書館

文
體
羽
異
習
學
院
也

齊 在禮切 萊各
魚 刀魚飲而不食 漢
齊 病也 又
齊 齊

恭慈貌 禮記主讓為朝
濟 子禮切 衛詩作濟 又濟濟盛貌

中濟濟又濟皆齊二韻
濟 濟水出常山 又濟濟大度之姿

又齊 **沛** 沈水東流 詩出宿于沛 書作齊 漢地 聖志作濟 沛與

韻 **沛** 濟義同 不得雙用 如用濟濟者 非又西沛 澤也 如

用濟水 濟濟與沛亦不 **齊** 排也 推也 莊子因其信 **徒**

相妨 沛字與沛字不同 **齊** 而齊之又齊 齊二韻

想卑切 透核篆文作 **璽** 印也 一曰信也 古者尊卑共之 左傳

赴當作証 今轉為 **璽** 義公在楚 季武子使公治閭 璽善走

而與之 案漢以來 姓至尊以 **泉** 蘇有子曰 泉然子曰 其以台

為信說 文從 璽 以上今以玉 **泉** 从木台音怡 木音四 刃切 磨

片也 又 **蕙** 畏懼貌 亦作 **惇** 心同上 又思也 荀子 **惇** 惇不

木諫 **惇** 惇質慧貌 二 **惇** 認然思之意 **惇** 安貌 漢

如祀歌 靈德 **沈** 沈源也 亦作 **洒** 肅恭貌 又見 **解** 解 **灑** 灑

總象與穢 **灑** 灑又錫韻 **灑** 灑馬四韻 **灑** 灑子

同又大瑟又馬解泰三韻
蹠亦作蹠
蹠亦作蹠
蹠亦作蹠
蹠亦作蹠
蹠亦作蹠

蹠 又解韻亦作蹠
蹠 同上又冠織亦作
蹠 同上又冠

三服官奇獻危憤縱注縱與纏同而蹠革履
即今之方目紗也
蹠 或相倍蹠又支韻

蹠 與蹠同
蹠 物數五倍曰蹠
蹠 或相倍蹠又支韻

蹠 下酒也又
蹠 支韻
蹠 支皆二韻
蹠 支皆二韻

本也土之四曰蹠
蹠 支皆二韻
蹠 支皆二韻
蹠 支皆二韻

蹠 支皆二韻
蹠 支皆二韻
蹠 支皆二韻
蹠 支皆二韻

蹠 支皆二韻
蹠 支皆二韻
蹠 支皆二韻
蹠 支皆二韻

底春被表

又紙韻

底

列子無底之谷名曰歸虛

詆

訶也訐也又齊韻

抵

史記李斯抵史記李斯

傳一世作敵抵優俳之觀應劭曰戰國之時稍增講武之禮以

為戲樂用相夸示秦更名曰角抵角者角材也抵者相抵觸也

漢武元封三年作角抵戲

抵

擠也觸也擲也至也大凡也亦

張騫傳作角氏又支韻

抵

作氏漢志大臣皆遇告師古曰

大抵大歸也唐書作大底又當也

抵

隴抵又支

抵

揚雄繫

杜甫詩家書抵萬金又紙韻

抵

抵

紙二韻

抵

謝靈運

抵墮師古曰蜀人名

抵

抵

軼

後

抵

病也亦作

堤

亦作

山旁堪欲墮曰抵

底

詩俾我底

底

弟

待禮切兄弟唐人兩底之

弟

子相謂為外昆弟姑舅之

弟

子相謂為外昆弟姑舅之

弟

子相謂為外昆弟姑舅之

底劉兆曰緣

底

今又支韻

弟

待禮切兄弟唐人兩底之

弟

子相謂為外昆弟姑舅之

弟

子相謂為外昆弟姑舅之

弟

子相謂為外昆弟姑舅之

弟

子相謂為外昆弟姑舅之

子相謂為外昆弟姑舅之

子相謂為外昆弟姑舅之

子相謂為外昆弟姑舅之

子相謂為外昆弟姑舅之

子是同母異父小稱弟
外兄弟也又霽韻
姊女弟又姊姊如
悌也又霽韻
弟悌悌樂易

更迭也迢遞也傳遞
也俗作迢又霽韻
○泚此禮切水
泚清又紙韻
玼玉色鮮又
支紙二韻
玼也

又紙
縵帛文貌說文引詩
縵兮斐兮又齊韻
萋草生貌魏都賦奇卉萋
○

里良以切五鄰為里孟子方里而井井九百畝又憂也詩云
如何里又路程今以三百六十步為一里又漢制長安有

戚里人君姻戚居之後
世因謂外戚為戚里
理治玉又料理又文理脈理也事之
有理猶物之有脈循之則治通之

則亂物之脈理惟玉最密故字以玉偏旁作玉同治玉治民必
循其理故皆曰理治獄亦曰理理亂曰理又膚肉之間曰腠理

以其有
也又南人蠻屬
裏衣表魚石曰鯉三十六鱗
鯉也賴也鄙俗
裏衣表魚石曰鯉三十六鱗

惺憂也詩作
李果名又姓又行橐僕從左傳行李之往來
或以為李字訛作李李古使字亦作行理

上

嫵 嫵也說文禮積也所以事神致福也釋名禮體也

之仁義而為之品秩使各得其叙謂之禮字从示示古祇字蓋五禮莫重於祭以豐者其器也

作礼字 曲豆 甘露 一 禮莫重於祭以豐者其器也

物欲絶 說孟子以追蠡又齊歌二韻 **蠡** 食簞又齊

也 刀刺又割也直發 **曲** 禮器也篆文作豐與豐盛之豐二

一曰屋椽 莊子以高名之麗者亦作麗又車名莊子梁麗可以

術械又支紙 壽三韻相如大人賦駕應龍象輿之雙略委麗兮

亦古曰行步 進止貌 **裡** 木名又音力知切

齊壽二韻 孟子藁裡而掩之 **復** 草曰扉麻曰

也 禮也踐也本作履从尸利也从彳 **麗** 麗也

遷連接也。因補。體。他禮以身也。又肢體。孟子四端。猶四體也。詩。方苞。方體。鄭箋。體成形也。又質也。詩。

相。胤。有。能。王。節。明。文。體。質。不。必。齊。也。又。曰。卦。體。不。由。乎。爻。也。治。體。名。治。之。體。勢。規。模。也。體。貌。大。臣。者。加。容。貌。以。敬。之。也。亦。作。體。

躰。俗。作。休。非。休。音。蒲。躰。苟。子。脩。身。篇。注。物。躰。不。具。謂。之。倚。涕。淚。也。詩。傳。自。本。切。躰。貌。又。劣。也。

涕。之。與。泣。等。人。兄。弟。急。則。俱。死。生。則。俱。生。據。此。則。泣。為。淚。涕。為。鼻。液。也。今。俗。亦。謂。鼻。液。為。涕。又。霽。韻。醞。酒。亦。色。

緹。帛。丹。黃。色。周。禮。注。緹。衣。古。其。服。之。遺。色。纁。也。〇。你。乃。里。切。汝。漢。官。儀。執。金。吾。緹。騎。二。百。人。又。齊。韻。

也。秦。人。呼。傍。人。之。稱。柅。止。輪。木。又。絡。絲。樹。又。質。韻。扼。繫。于。金。扼。又。質。韻。〇。你。乃。里。切。汝。

絡。絲。跌。子。夏。易。繫。于。金。鑄。旋。椅。旋。旌。旗。從。風。貌。廣。韻。旗。犯。同。上。又。綺。犯。易。繫。于。金。鑄。舒。貌。亦。作。綺。犯。

彌。父。廟。又。姓。泥。泥。露。貌。亦。作。泥。泥。又。齊。霽。二。韻。彌。水。流。貌。亦。作。彌。彌。同。上。又。霽。二。韻。彌。同。上。又。霽。二。韻。

也詩垂纒漣

滿又齊韻

櫛絡絲桐亦作

赫爾華盛亦

後戶禮切望待也又齊

頤也莊子譏

譏牙任又齊韻

笑宮女也周禮有

已君里切身也十聲

已又紀維也大綱小紀總之為綱周之為紀亡政終始於斗

名又姓又十二年為一紀取歲星一周天

凡凡器亦作執鈞挑者為凡音父鳥短羽也

祝左傳設祝而不倚易

麋麋屬亦作麋

沉水漚蟻子又齊

幾問多少之辭亦多時曰無幾未幾

穢穢禾六引角又屬

頤塞也公羊傳杜與踣閭而語謂閉一

度爾雅以首蛇注

積

也立也發也

起也立也發也
也立也發也
也立也發也
也立也發也

已
白苗嘉穀
已
白苗嘉穀
已
白苗嘉穀

芭
从已誤
芭
从已誤
芭
从已誤

玳
玉佩
玳
玉佩
玳
玉佩

豈
非然之辭又樂也
豈
非然之辭又樂也
豈
非然之辭又樂也

止
作止又齊韻
止
作止又齊韻
止
作止又齊韻

記
山高貌
記
山高貌
記
山高貌

紀
木名管子
紀
木名管子
紀
木名管子

啓
社禮切教也
啓
社禮切教也
啓
社禮切教也

啓
時杜預曰立春立夏爲啓
啓
時杜預曰立春立夏爲啓
啓
時杜預曰立春立夏爲啓

啓
治之又軍左翼曰啓見左傳襄二十三年
啓
治之又軍左翼曰啓見左傳襄二十三年
啓
治之又軍左翼曰啓見左傳襄二十三年

也
齊韻从禾誤
也
齊韻从禾誤
也
齊韻从禾誤

也
下拜首至地又
也
下拜首至地又
也
下拜首至地又

也
日傳信過關之
也
日傳信過關之
也
日傳信過關之

傳刻木
爲合符
縻
戰支一曰戰
縻
綴縻也
○米
莫禮切穀
眯

勤蔽目不明莊
子殺康眯目
糝
說文繡文如聚米亦
作米書粉米締繡
涑
水名出
弭
弭弓

今之角弓也又止也
息也亦作彌辟餌
彌
周禮小祝彌裁兵漢書
彌亂謂止也又齊韻
餌
相如賦
餌節餅

辟
禮記有由辟焉義與弭
同文支梗寘陌四韻
救
撫也安
也及也
侏
侏安也本作
彌注作侏

瀾
水盛貌又齊
韻又見上韻
芊
羊鳴又
楚姓
靡
披靡又
支霽韻
聾
葉輿舍節馬
耳又支韻

四語

語
爲許切說文直言曰言論難曰語御韻半據切告之也毛
是曰言語之語則從上聲詩子時語語論語食不語史偶

歸陸賈新語之類是也言事告人則從去聲孝經吾語汝論語
中語者亦斷集孟子語之曰王語者以好語子遊之類是

也... 語... 而方柄兮... 固知... 而難入... 不...

也五口蓋不祥位又一語訓文鉅鉅物不相嘗宋五九辯真

止齒魚模二韻 錯而方柄兮吾固知鉅鉅而難入又不

安貌亦作垣語 悟陸機文賦或岨語 固左傳宣四年固伯

又模韻 而不安 固左傳宣四年固伯

贏於轅陽而殺之 圍同上東方朔傳固圍空虛又養馬者左

又守也亦作圍 傳馬有圍又邊垂左傳聊以固吾圍又

與敵同詩執磬祝圍又與禦同 節說文禁苑 節漢書音義

駐子其來不可圍又御韻 節也通作藥 節折竹以繩

持連之使人不得往來謂之禦臣謂節之言禦 敵樂器如伏

也以竹爲之故以竹又池中編竹離以養魚也 敵虎脊有二

十七鉏鉞葛之以止樂 御拒也止也亦作 御詩亦以御冬

又名曰楊亦作圍 御圍又御韻 御又御敵于竟

又御焉 衙衙行貌又疏遠貌楚辭享 語鉏鉞麋麋聚

二韻 衙飛廉之衙衙又魚麻馮三韻 語鉏鉞麋麋聚

又 嘖又 嘖詩麋鹿 侯侯大 與弋渚切黨與施與又及也

魚韻 嘖又 嘖詩麋鹿 侯侯大 與弋渚切黨與施與又及也

魚韻 嘖又 嘖詩麋鹿 侯侯大 與弋渚切黨與施與又及也

貌容與閑適貌漢郊祀歌澹容與相如賦翹翹容與言自得也

又待也論語歲不我與馮衍賦壽冉冉其不與又如也鼉錯傳

中國之人弗與也予賜也通作與與說文賜也古予字隸

又魚御二韻與與轉作與後作與

趨安數辭見廣韻庚倉庚又姓又量名考工記庚實

行數又魚御二韻

量名亦作庚

十六斗也

又俞務俞遠注竝讀

作愈又魚韻

魚御

二韻

罍器空中又惰也惡也邪也苦

漢宣帝詔痠死獄中蘇林曰痠病也囚徒病律名為痠如

痠淳曰律囚以飢寒死曰痠師古曰痠字或作痠其音亦同

俗讀為

瘦誤

也物聚為字覆之為也羽鳥為長又羽也居正曰俗以舊本上聲羽字下

物聚翬字覆之為水無翬為翬物翬雅羽講之物又翬毛也羽物鳳為長又舒也翬也毛居正曰俗以舊本上聲羽字下

不註其義去聲羽字下云翼毛也遂以上聲為宮羽字去聲為羽毛字非也案詩蟋蟀之羽衣裳楚楚正作上聲廣韻去聲羽字下亦云羽音然則

禹 二義合於二聲通用 **禹** 一各蠻又夏禹顛師古曰禹湯皆商之道皆以各為號臣案書曰伯禹作司空則近乎字又曰來禹則又若名湯曰予小子履則湯字也史記湯字天乙則湯亦

非字類說 **雨** 風雨之雨水蒸為雲降為雨於文从水未足為據 天下水隸變作雨易坎為雨又飾顛 **禹** 雨貌

宇 宇宙亦作寓又大也氣宇也尸子天地四方曰宇往古來今日曰宙說文天地四方曰宇舟輿所極覆曰宙三蒼云四方上下曰宇往古來今日曰宙又國四垂為宇韓詩屋靈為

宇陸德明曰屋四垂為宇又隕下曰宇考工記宇欽卑 **瑯** 石以 **偶** 東方朔傳行步偶 **偃** 於語切 **喚** 喚咻痛念之

玉 **偶** 旅師古曰曲躬貌 **偃** 偃僂 **喚** 喚咻痛念之聲亦作喚又

其式正目六

御 煥 同上又御區禮記注以體曰媼又
效屋三韻 媼 老婦之稱又御韻 痾 香曲莊子痾
僕承蜩又魚

韻 〇 訶 虛呂切約與之也可也與也容
也聽也又國名又姓又媯韻 詡 大言也和也普
也遍也敏而有

勇 也 呼 商冠名又魚韻上以 于 大也詩川澤
也 月音冒以曰誤 訶 訶訶又魚韻 煦 日出
休

與 欸 痛念之聲 臚 腠肉又見 煦 吹也亦作欬煦唐魏鄭公
反籬也又尤韻 臚 下又模韻 煦 八傳護民之勞煦之若子又

呈示也 又魚韻 煦 又魚有 煦 蒸也溫也記 媼 媼也呂氏春秋媼
又魚韻 二韻 媼 注以氣曰煦 媼 媼然相樂也又漢

高后字 栩 木名一名栲一名椽 羽 玉 〇 舉 居許切扛也
又栩栩析暢之貌 羽 名 〇 舉 擊也稱也動

也揚也拔也皆也小爾雅二十四錄曰 莒 草可為繩 莒 籓
兩兩有牛曰捷倍捷曰舉又御韻 莒 又國名 莒 籓

圓曰莒亦作蓬小爾雅把謂之秉秉四曰莒亦作莒方言江沔
之國謂之莒代之間謂之莒小者南楚謂之莒自關而西秦

之集... 去 與人不... 去 與人不...

皆藏云以為樂注... 去亦藏也音舉... 去 與人不...

技 矩 正方向之則又法也儀也... 萬 考工記曰... 柁 不名焉以

弱 矩 廉隅也常也亦作架萬... 萬 可規可萬... 柁 為槁亦作

詞 尤辛今宕渠有之... 又尤有德三韻... 句 方也莊子覆句覆者知... 鄭 國名後以

都賦其圃則有萬... 弱菜萑又御韻... 句 地形又魚尤御韻... 鄭 為姓廣韻

音 橋 亦名又氏也... 拒 拒昭元年偏為前拒... 史記鄆商傳及

其前 踽 踽踽有威儀如無所施... 拒 拒之貌孟子于踽踽涼涼... 棋 枳也禮婦人之擊

去 立舉切撤也除也又見上... 又魚御二韻毛晃曰撤去之去... 則從上聲如論語去喪去食去兵易去故周官參分去一

卷之二

七

之類是也來去之去相去之去則從去聲孟子去齊去魯去者不追賢不肖之相去之類是也

韻。巨 白許切大也又姓通作鉅又與詎同豈也漢書巨能入乎又御韻

猛獸又飛虞天上神獸鹿頭龍身凡鐘鼓之於飾為

此獸故謂柎為虞爾雅木謂之虞所以持鐘磬也

鉤縱曰簾簾舉也 鉤 又魚銜也 鉤 禦也 捍也 格也 違也 亦作距

也在旁舉鐘也 鉤 二韻 鉤 汲黯傳智足以距諫

鉅 黑 鉅 同上又大剛也又呂鍾矯貌莊子一命而

凡刃鋒劍刺皆曰距亦作鉅 鉅 漢書為鉤距晉灼曰距閉也

衆莫覺所由以閉其術為距也 鉅 居正曰晉說未明所謂鉤距

者如鈎鈎之有距吞之則順吐之則逆使 久其術中而不能

肱 魚御合三

鉅 鐘鼓柎亦作虞

鉅 鐘說文虞飾為

鉅 鉅 釋名

鉅 鉅 橫曰

鉅 鉅 鉅

鉅 鉅 鉅

鉅 鉅 鉅

木

利而燥者曰奈。奈，熟木也。說文。木屬而黏。孔子曰：奈可為酒，謂糯奈。

也

也。又：行，挹也。浚洽也。又：除也。左傳：難必行矣。又：引而漉之。

韻

也。行，也。莊固：兩都賦：序行下情。又：劉向傳：一行，則意王。

集傳：略陳愚而行情。奈，行，劉向別錄：鄒子曰：行意通旨文選。

亦作行。又常：切。行，西都賦：序或以行下情。而通：諷諭。

字：以木。又：榭也。又：椽也。莊子：食杆粟。又：直。

呂切：機行之持緯者。又：石行少。寧子。寧，仁，庚切。寧，本冠。

者：莊子：音上。榭，暨：使布長襦。又：襜褕短者曰：榭，褕短。

暨，又：殊，遇切。榭，榭亦曰：榭，褐。荀子：作：暨，褐。又：御韻。

植也。又：○主，腫，庚切。君也。宰也。領也。掌也。守也。當也。賓之對。

殊，遇切。也。意所止也。又：廟社寓神靈者，謂之主。左傳：襄。

十九年：事吳，敢不如事主。主，一點本音。鹿，麋屬。尾能生。

臣與一不同。今俗：或作主，非。又：御韻。鹿，風辟蠹蝨。

火炷：燼所著。斗，刺器，有柄，形如北斗。用斗，同上。周禮：望入。

有。又：御韻。斗，以對。大，州設斗，又有。

以。大，亦。兩音。當於一。韻通用。斗，大州設斗，又有。

以。大，亦。兩音。當於一。韻通用。斗，大州設斗，又有。

韻以大斗亦兩音當於二韻通用
綳高作莫 綳傳取我

衣冠而緒之又絮衣莊子緒小者不可以懷大漢南粵傳文帝
遺陸賈遺南粵王上緒五十衣中緒三十衣下緒二十衣師古

曰以綿裝衣曰緒上中下綿之厚薄多少之差也音竹呂切又
姓左傳緒師段宋共公子子石食采於緒其德可師因號緒師

後人因氏焉廣韻又 紵綿絮裝衣漢劉向傳用紵絮新陳師
音緒恐誤又見下 紵古曰紵絮者可以紵衣之絮也揚子

法言紵絮三千廣 隋小淵亦作渚說文立也爾雅立
頤亦作紵又見下 如隋曰隋立相如賦奄薄水渚 渚左

王在渚宮杜預曰小 杜穿也支也禮記杜預爾雅杜也荀
淵曰渚又水名魚韻 杜子強自取杜漢章帝紀支杜橋梁亦

作 杜同上又刺也距也漢 黠有所絕止黠而識之謂之黠
杜牙雲連杜五鹿君 黠點衛常書勢黠黠黠黠

○ 杵敬豆切 處居也止也制也息也定也又分別處置曰
曰杵 區處女未嫁曰處子士未仕曰處士又御

頤 楮 木名皮可為紙毛頤傳

會楮楮先生是也

也又知庾 切又齒韻 貯 積也居也盛

楮 蘇頲楮無長質

綈 綈裝衣曰綈

柱 直呂切楹

也又知庾 切又齒韻

貯 積也居也盛

貯 積也居也盛

佇 人立亦作佇

紵 五月羔詩既有

肥紵爾雅未成

羊曰 貯 張目

貯 張目

貯 張目

紵 粗絰者紵說文

紵 粗絰者紵說文

紵 粗絰者紵說文

者又后符 少康子

寧 門屏之間禮記天子當

寧而立亦作著又魚韻

著 詩俟我於著乎而

著 詩俟我於著乎而

著 詩俟我於著乎而

無極 頤 圻 塵 苧

草名廣韻草可為繩

相如賦蔣苧青頤

汀 澹也杜甫朝享太

廟賦元澤淡汀乎

廟賦元澤淡汀乎

姓廣韻云大嶽為禹心呂

之臣故封呂侯後因為氏

太公 旅 月

旅 同上書旅力既懋詩

雖有旅力又五卒為旅

雖有旅力又五卒為旅

言骨篆文作 旅 亦作旅

旅 亦作旅

旅 亦作旅

旅 亦作旅

旅 亦作旅

旅 亦作旅

言骨篆文作 旅 亦作旅

旅 亦作旅

旅 亦作旅

旅 亦作旅

旅 亦作旅

旅 亦作旅

言骨篆文作 旅 亦作旅

旅 亦作旅

旅 亦作旅

旅 亦作旅

旅 亦作旅

旅 亦作旅

言骨篆文作 旅 亦作旅

旅 亦作旅

旅 亦作旅

旅 亦作旅

旅 亦作旅

旅 亦作旅

言骨篆文作 旅 亦作旅

旅 亦作旅

旅 亦作旅

旅 亦作旅

旅 亦作旅

旅 亦作旅

言骨篆文作 旅 亦作旅

旅 亦作旅

旅 亦作旅

旅 亦作旅

旅 亦作旅

旅 亦作旅

言骨篆文作 旅 亦作旅

旅 亦作旅

旅 亦作旅

旅 亦作旅

旅 亦作旅

旅 亦作旅

言骨篆文作 旅 亦作旅

旅 亦作旅

旅 亦作旅

旅 亦作旅

旅 亦作旅

旅 亦作旅

言骨篆文作 旅 亦作旅

旅 亦作旅

旅 亦作旅

旅 亦作旅

旅 亦作旅

旅 亦作旅

言骨篆文作 旅 亦作旅

旅 亦作旅

旅 亦作旅

旅 亦作旅

旅 亦作旅

旅 亦作旅

稽同光武紀野穀旅生
俗傳寫誤曰葛當以下
谷言南楚謂之筲趙

魏之郊謂之筲
俗徒也伴也助也陸機
草木䟽斷不侶行
德不勉焉
荀子德德

然注法言云
心不力也
稽木不因播種而
稽唐馬遂為懷州
稽生于境
稽

又稍端連
縷茸綫又藍縷蔽衣亦作縷又
縷委曲也吳
縷又見下
縷賦嗟難得而觀縷注次序也
觀音羅縷亦作縷

又尤
縷之縷縷自關而西謂之統襖小爾雅布褐而統之謂
顏

之藍縷
又社也
僂僂又疾也公羊傳夫人不可僂苟子賣之不可
僂僂也又俯也荀子未嘗僂指又病僂又僂僂又

尤御宥
嶠嶠嶠衡山名嶠
嶠音矩又有韻
溲溲溲雨貌一曰習醉
宴宴

曰維繫牛曰婁左傳牛馬
維婁又魚尤有御四韻
婁考工記為萬婁以運
輪上又魚尤二韻
汝與

共武正韻卷七

切爾也本竹女汝水名也出
天息山後入借為爾汝字
女同上又尼呂 女切女子御韻 女粗教 女如

也受也茅根也又相牽引貌又魚御韻
乳御韻 乳漣也又 醕酒厚

取此主切索也獲也收 取慈庚切會也眾也共也

且恭謹貌詩有萋有 且又魚者二韻 女尼呂切女子凡未嫁謂之女已

敘象呂切次敘又敘述也通作 序堂東西廡也故从广

序或借為次序字如用庠序廊序
則與敘字義異自可辨又押同者非
緒絲端又基 澈浦澈从

嶼山在嶼 魚名 與美也詩驪酒有與 芋芋栗莊子祖公

見下 杼莊子食 承私呂切有材知也詩君子樂胥頤師古

又皆也... 謂... 又魚韻... 稍... 又魚韻... 清... 同... 又...
 我毛傳以篚盪酒曰醴以數曰...
 清鄭箋清舊也與縮酒同義...
 清貌又...

浙 江 圖 書 館

洪武正韻卷第七

洪武正韻卷第八

洪武正韻卷第八

浙江圖書館

洪武正韻卷第八

五姥

姥 莫倫切方七無

姆 復錄以知通人若今時乳母也及

母 父母母

母 母之母

母 父母母

母 母之母

母 父母母

母 母之母

母 父母母

母 母之母

母 父母母

母 母之母

母 父母母

分也又

部

重雲物也音其音

祖

也上切也本

也音元祖述先帝也音通曰始取天不者高祖高帝高祖是也

也音石祖如也受命也又音道曰祖師氣然也音謂祖祭

也音風俗通曰祖也今謂發行曰祖道先德謂不殺其

人若祭於道而飲酒謂此說非也烏有後人之行反以祖

之蓋取恒是也

有之也又音祖

也元部以爲轉運以音量用爲權故

有音又音祖也又音祖

也音祖

也音祖

也音祖

也音祖

也音祖

又見 賭財 ○ 土 他密切之也 細地為后土 取厚載之義 土
下 厚通又其工 伏子曰 句龍為后土 后土者

主也 杜預曰 土乃 牧養之官 故稱后 吐 出也 舒也 寫也 徐 沛國呼稻為徐利
下 濕內則折 徐有

扇 韻 社 徒古切 木名 或曰 甘棠 說文 社曰 棠北曰 社 詩
社 社是也 又姓 又塞也 社也 方言 社 報也 康濟

口 信 或 敷 閉也 塞也 土 桑根白皮 詩 徹彼桑土 亦作 社 郭
璞注 方言 引詩 於桑社 家方言 社

根也 是木根之皮 官曰 社 桑曰 古則曰 桑土 非 社 專 社 善 善
指桑白皮也 舊註 誤 夫 社 土 義 異 者 亦 不 妨 變 評 社 亦 作

社 壯 腸 壯 韓愈 詩 腸 壯 魯 郎 官 切 國 名 又 虜 獲 也 虜
衡 壯 頤 魚 爛 又 音 猪 魯 姓 又 愚 也 越 也 虜 也 贖 也

會 虜 也 亦 作 鹵 中 鹵 漢 高 帝 紀 得 國 孫 汲 豈 謂 得 鹵 獲 因 與
以 毋 音 貫 今 作 虜 之 鹵 虜 通 用 又 雞 液 亦 作 鹵 又 與 諸 同

漢 善 血 流 漂 鹵 又 鹵 薄 法 從 鹵 又 鹵 莠 輕 脆 約 日 中 酒 又 陌 槽 大 音 亦 作 鹵 又 或

舟所以進舟似槳
而長亦通作櫓
○ 弩 張曰弩
○ 弩 奴古切
○ 弩 張曰弩
○ 弩 奴古切
○ 弩 張曰弩
○ 弩 奴古切

又人喜
又人喜
又人喜
又人喜
又人喜
又人喜

韻
○ 弩 喜韻
○ 弩 喜韻
○ 弩 喜韻
○ 弩 喜韻
○ 弩 喜韻
○ 弩 喜韻

火五切西方猛獸
以虎以凡几言人
○ 弩 文帝與吳質書少壯不努力老徒
○ 弩 文帝與吳質書少壯不努力老徒
○ 弩 文帝與吳質書少壯不努力老徒
○ 弩 文帝與吳質書少壯不努力老徒
○ 弩 文帝與吳質書少壯不努力老徒
○ 弩 文帝與吳質書少壯不努力老徒

岸上詩謂水岸也
○ 許 怖就詩伐木
○ 許 怖就詩伐木
○ 許 怖就詩伐木
○ 許 怖就詩伐木
○ 許 怖就詩伐木
○ 許 怖就詩伐木

勞也厥意也按海也
○ 許 勞也厥意也按海也
○ 許 勞也厥意也按海也
○ 許 勞也厥意也按海也
○ 許 勞也厥意也按海也
○ 許 勞也厥意也按海也
○ 許 勞也厥意也按海也

曰遲楚曰苦秦曰了
○ 許 曰遲楚曰苦秦曰了
○ 許 曰遲楚曰苦秦曰了
○ 許 曰遲楚曰苦秦曰了
○ 許 曰遲楚曰苦秦曰了
○ 許 曰遲楚曰苦秦曰了
○ 許 曰遲楚曰苦秦曰了

快猶以臭為香治為亂
○ 許 快猶以臭為香治為亂
○ 許 快猶以臭為香治為亂
○ 許 快猶以臭為香治為亂
○ 許 快猶以臭為香治為亂
○ 許 快猶以臭為香治為亂
○ 許 快猶以臭為香治為亂

苦章昭曰堅曰助罷
○ 許 苦章昭曰堅曰助罷
○ 許 苦章昭曰堅曰助罷
○ 許 苦章昭曰堅曰助罷
○ 許 苦章昭曰堅曰助罷
○ 許 苦章昭曰堅曰助罷
○ 許 苦章昭曰堅曰助罷

作器又公上切
○ 許 作器又公上切
○ 許 作器又公上切
○ 許 作器又公上切
○ 許 作器又公上切
○ 許 作器又公上切
○ 許 作器又公上切

又鷹也又喜韻
○ 許 又鷹也又喜韻
○ 許 又鷹也又喜韻
○ 許 又鷹也又喜韻
○ 許 又鷹也又喜韻
○ 許 又鷹也又喜韻
○ 許 又鷹也又喜韻

又也老也詩
○ 許 又也老也詩
○ 許 又也老也詩
○ 許 又也老也詩
○ 許 又也老也詩
○ 許 又也老也詩
○ 許 又也老也詩

近不古也
○ 許 近不古也
○ 許 近不古也
○ 許 近不古也
○ 許 近不古也
○ 許 近不古也
○ 許 近不古也

○ 許 近不古也
○ 許 近不古也
○ 許 近不古也
○ 許 近不古也
○ 許 近不古也
○ 許 近不古也

○ 許 近不古也
○ 許 近不古也
○ 許 近不古也
○ 許 近不古也
○ 許 近不古也
○ 許 近不古也

○ 許 近不古也
○ 許 近不古也
○ 許 近不古也
○ 許 近不古也
○ 許 近不古也
○ 許 近不古也

物類及甲而出故謂之鼓漢律歷志皮曰鼓又量器記廣米者
搗曰鼓篆文作鼓以直以支亦作鼓从支支音攷與鼓舞之鼓

不鼓同上俗 鼓擊也撫也斂也扇也動盪之也詩鼓瑟鼓琴鼓鐘于宮左傳一鼓作氣孟子填然鼓

之揚子鼓舞萬民从支支音扑亦作鼓凡鼓目有狀而無明

用鼓擊鼓舞之鼓與鐘鼓之鼓不勅重押鼓目警目盲則耳

擊伎為樂師名之曰警因股 估市稅又 賈行賣曰商

所掌而命名也書鼓員奏鼓股 估論價也 賈坐販曰賈

又馬馮 監監池一曰不堅固詩王事靡盬左傳一十六年

二韻 監楚了伏已而監其腦杜預曰監也又見發韻

盪盪卦名事也亂也又腹中蟲左傳皿蟲為盪教之飛亦

盪也為盪謂織也又師巫為盪杜預曰惑也又馬暮二韻 四口

綱也以門四與岡同 殺羊 牯牯 牯詩無酒醉我買 芻

芻市多得曰 沽屠沽賣酒者尸子曰屠者割肉知牛之多少則

芻又模韻 沽沽者亦知酒之多少也又賣池又模韻

苦

周禮辨其苦良鄭司農讀苦為監謂分別絲帛布紵之屬細也史記平準書鐵器苦惡索隱曰苦音古言器苦竅又

如

戶

侯古切半門為戶又在內曰戶在外曰門易節卦初九不出戶庭九二不出門庭是也又民家懸此謂之

字

編

編戶又止也左傳上下詩宗室牖下陸德明曰如字協韻

屈

屈蕩戶之俗作戶

下

則音戶宋玉賦序陽臺之下亦音戶又

馬

馬馮也

恬

恬也俗恬福也俗恬山無戶明也文也揚雄

三韻

恬

恬也俗恬

恬

草木

恬

賦賦分殊享

恬

一宿

酒又

扈

有扈國各又姓又尾也後從曰扈又止也左傳

模

模音二韻

扈

扈民無誥又鳥名詩交交桑扈左傳九扈為九

農

農正爾雅山卑而大曰扈又披也離騷

鄠

鄠社右扶風縣名

經

經扈江離與薛芷注楚人名披為扈

鄠

縣今屬鳳翔

嶮

嶮山卑而大

楛

楛楛木名詩楛楛濟濟

雀

名亦作鴈雀

爾雅

爾雅作扈

楛

楛楛木名詩楛楛濟濟

雀

名亦作鴈雀

又暮

鵙

好也亦作媯

媯

漢郊祀歌眾媯並孟康音媯

又暮

媯

五非也善此人呼五如戶故耳又暮韻

媯

媯

又暮

媯

五非也善此人呼五如戶故耳又暮韻

媯

媯

又音。○ 塢 城服邊通俗文曰營居曰塢亦作陽 鴨 古文

又音。○ 塢 城服邊通俗文曰營居曰塢亦作陽 鴨 古文

又音。○ 塢 城服邊通俗文曰營居曰塢亦作陽 鴨 古文

又音。○ 塢 城服邊通俗文曰營居曰塢亦作陽 鴨 古文

又音。○ 塢 城服邊通俗文曰營居曰塢亦作陽 鴨 古文

又音。○ 塢 城服邊通俗文曰營居曰塢亦作陽 鴨 古文

又音。○ 塢 城服邊通俗文曰營居曰塢亦作陽 鴨 古文

又音。○ 塢 城服邊通俗文曰營居曰塢亦作陽 鴨 古文

又音。○ 塢 城服邊通俗文曰營居曰塢亦作陽 鴨 古文

又音。○ 塢 城服邊通俗文曰營居曰塢亦作陽 鴨 古文

又音。○ 塢 城服邊通俗文曰營居曰塢亦作陽 鴨 古文

又音。○ 塢 城服邊通俗文曰營居曰塢亦作陽 鴨 古文

又音。○ 塢 城服邊通俗文曰營居曰塢亦作陽 鴨 古文

又音。○ 塢 城服邊通俗文曰營居曰塢亦作陽 鴨 古文

又音。○ 塢 城服邊通俗文曰營居曰塢亦作陽 鴨 古文

又音。○ 塢 城服邊通俗文曰營居曰塢亦作陽 鴨 古文

通。

阻

壯所切。隔也。憂也。險阻也。山巖曰險，水隔曰阻。若之，言則山水皆可通用。亦作阻。又特險自固，文秦地阻。

山帶

阻

險阻高唐賦高立之

阻

說也

又

阻

祭器以執盛

河

阻

阻又阻悟不安貌

阻

御韻

人

體者

又

姓

阻

阻

齒不相值曰齟齬又

阻

又

阻

又

阻

又

阻

楚楚

楚楚

鮮整

貌又喜顛

楚

水名爾雅

楚

說文會五

楚

楚

楚

楚

楚楚

楚楚

貌又喜顛

楚

楚

楚

楚

楚

楚

楚

楚

楚

楚楚

楚楚

貌又喜顛

楚

楚

楚

楚

楚

楚

楚

楚

楚

楚楚

楚楚

貌又喜顛

楚

楚

楚

楚

楚

楚

楚

楚

楚

楚楚

楚楚

貌又喜顛

楚

楚

楚

楚

楚

楚

楚

楚

楚

楚楚

楚楚

貌又喜顛

楚

楚

楚

楚

楚

楚

楚

楚

楚

楚楚

楚楚

貌又喜顛

楚

楚

楚

楚

楚

楚

楚

楚

楚

楚楚

楚楚

貌又喜顛

楚

楚

楚

楚

楚

楚

楚

楚

楚

楚楚

楚楚

貌又喜顛

楚

楚

楚

楚

楚

楚

楚

楚

楚

狐又城父地
名又見下
府 藏也又周禮注府治藏者若宰夫八職五曰
府掌官契以治藏是也又聚也書惟府宰功

又五藏六府又水火金木土穀亦謂之六府漢制藏錢之府天

子曰少府諸侯曰私府漢武立樂府師古曰樂府之名蓋起於

此漢制孝惠三年使樂府命夏侯寬備其蕭管是前此已有樂

府之名矣唐制六州曰府兵衛曰府官吏大僚所居亦曰府反

與衛同荀子府然若渠堰隱括之於已也列子王府而視之蓋

古無俯字其中已以人後又加人字以別府庫之府今若用苟

子府然之府列子府視之府則與俯同用五藏六府之府則與

俯同皆不可重押若用府庫州府府宰府第之府即與俯俯二

字可重押 **俯** 倂也古作府說 **倂** 晁錯傳在倂仰之間耳東方朔

重押 **倂** 文作倂亦作頰 **倂** 傳鶴倂啄也師古曰倂即俯字

俯低也又音 **頰** 史記頰仰漢書賈誼過秦論頰 **頰** 臍痛心

免又鏡韻 **頰** 首條頰音俯史記作統又臍韻 **頰** 脾肝肺

共式正韻卷一

腎為五臟小腸胃膽大腸膀胱命門為六腑經典作府

脯臘肉禮記牛脩鹿脯脯白東方朔曰乾肉為脯

相次支周禮注斧謂之黼謂裳繡斧形以絳帛為質白黑為文

考工記白與黑謂之黼白西方之色黑北方之色西北白黑之

交乾陽位為剛健能斷

故畫斧以白黑為文

簠成器黍稷祭器外圓內方其

葉白翦以涼飲膳又模韻

軍木也又頰顛也形如車輔故

曰輔甫又毗輔也扶也弼也

曰可尚可父也諸家又音甫荀子齊威公立管仲為

仲父揚掠曰仲者夷吾之字以事之故號為仲父

輔

釜

精

武

角力也唐人呼虎爲武蓋遊講也又武也武又武王樂

名古文世戎爲武今文亦然左傳戡定禍亂曰武又模韻

蹈舞以手曰舞以足曰舞莊子再命而於車上舞又山名齊

蹈又變弄也亦作儻景公曰吾欲觀於轉附朝儻

侮慢也侵也輕也戲漢五行志慢務外禦其

侮弄也亦作侮務無下周麻又蕃無婿也張敞

美也詩周原膺膺又無豐貌與釋同無婿也張敞

厚也詩則無職仕無周魏間謂鸚鵡能言鴟

斌斌石文玉亦作斌無鑿曰無鸚鵡亦作鴟鴞

董仲舒傳作武夫無鑿曰無鸚鵡亦作鴟鴞

四母建母又無愛也媚也張也不繁無今書作無

義同不得雙無動貌又失意貌無繁無今書作無

押義異者非數所武切計也又責也左傳昭元年乃執子

生宛重也亦作數數南而數之又篋數薦戴器者靈邪曰即

數又暮聲藥韻內數凡也亦作數數又有韻數周禮五

數又暮聲藥韻內數凡也亦作數數又有韻數周禮五

小爾雅卷三有半謂之繫數一有半謂之缶宋咸曰
一斛六斗曰繫數一作漢又漢數宛重也又宿韻

六解

解 佳買切散之也脫之也判也說也

蟹 胡買切傍蟹介

散解又聲也又姓

解 勳解海別枝相

解 解身似羊一

又見上又泰韻 **解** 如賦作勳解 解角亦作解焉 **解**

止潤間又解谷谷名亦作解漢律歷志黃帝使冷輪取竹之解 谷孟康曰解脫也谷竹溝也取竹之脫無節者也一說昆侖

之北谷 名也 **罷** 補買切遣囚也休也止也閩人呼父為郎罷

擺 揮闔也開也撥也排而振 **押** 鬼谷子有押闔篇蘇秦 之也兩手擊也亦作押 **押** 學押闔揣摩又陌韻

酒 所釀切汎也亦作酒翁推大瑟 **酒** 又紙齋賄銑 **跪**

貌又獲不... 躄躄又躄躄二韻 ○ 馮 亦作懈多又紙韻 馮 同 馮 又 馮

曰多又 ○ 趾 初買切行貌又 趾 也又紙韻 ○ 買 莫嬰切市也售人之物 曰買从四以貝四音同

亦作冈岡 ○ 駮 胡買切楚謂多曰駮見 駮 史記陳勝傳又音韻 ○ 枋 古買切後漢 俗作買 枋 王峻使契丹

契丹主 掛 置而不用曰掛易掛一以象三又合而置 ○ 駭 賜本枋 掛 之曰掛易再枋而後掛陸有兩音又碼韻 ○ 駭 下措切驚也亦作駭又與移 ○ 駭 莊子聖人駭天下賢人駭世

同詩變一公豕四蹄皆白曰駭 駭 莊子駭國音義云改民之觀 駭 也又疾雷驚駭 駭 掛也束也 駭 豕四蹄皆白亦作駭 ○ 駭 口駭

曰駭同禮鼓皆駭 駭 又皆韻 ○ 駭 語駭切癡 ○ 駭 短也切 江謂好 楷 模也式也法也 ○ 駭 語駭切癡 ○ 駭 短也切

鐵爲箭 楷 說文本名 ○ 駭 語駭切癡 ○ 駭 短也切 長 ○ 海 呼改切滄溟稱九夷八狄七戎六蠻謂右血肉

也 ○ 海 之四海海者晦也取其甚充遠冥昧之稱 ○ 西 替 ○

愷

可及切樂也亦作凱豈又軍勝之樂周禮

凱

同上又善

上六相又和也

豈

豈豈樂告于飲酒樂豈又紙韻文以豈

控

南風謂之凱風

豈

七亦作心俗作山凡以豈者皆然

控

曰爽頤也又見咳韻

頤

解韻

頤

頤也解也又

改

已以改切更也易也以身己之

咳

頰下曰咳又是大

重也階次也亦作闕漢郊祀歌專精薦意折九闕如淳曰闕亦

咳也淮南子期乎九咳之上謂九天之上也顏師古曰闕人口

亥

胡亥切辰名漢志該關於亥左傳亥有二

劾

鞠也按也法有罪

亥

奇亥非常

變

依亥切重公

霽

雲集貌又見

霽

謝惠連雪賦連

藹

人巨盡方之美詩

兒又表韻
上母
謝惠連雪賦連
人巨盡方之美詩

貌又泰韻
毒 說文土之無行者曰毒
毒秦始皇時人俗作毒非
毒音劇非

字
欸 扣應聲見廣韻亦
作唉又皆泰二韻
乃 欸乃棹船相應聲
黃庭堅曰湖中節歌聲亦作欸元結有欸乃

也
曲款音換又
見下又泰韻
采 此字以搗也取也
濫也詩采芣芣采詩亦作採又事也書亮采服采又與彩同書

立采漢書想聞風采又木
名韓子採椽不斷又泰韻
採 采本以瓜以木後
采采髮采

文色也精光
也本作采
採 亦作采採采義不同者
白從雙却又泰韻

案 說文同地寫案又泰韻
爾雅尸案也案寧官也
郭璞曰案請案地同地寫案同官寫察音七代切
顏師古注漢刑法

忘曰案言也因官及地故曰采地又引爾雅案察
作采察良案與采地之采同音也二韻可通
採

宰 子亥切主也制也
宰事也又
載 取物終更始又見泰

顛。在。盡又切居也。所也。○**藍**。昌亥切。香草類。師古曰。即今白芷。或云。麋蕪別名。又

紙。○**待**。滂亥切。侯也。○**逮**。及也。亦作迨。又選也。○**迫**。爾雅

也。詩。迨天之未。○**殆**。危也。近也。又將也。易。其殆庶幾乎。詩。殆及

陰雨。又秦韻。○**殆**。公子同歸。又與怠同。左傳。昭一五年。遂敝邑

休殆。又秦韻。○**怠**。懈也。倦也。又。○**詒**。欺詒。詒許。通作給。○**給**。同上。又

秦韻。○**駘**。駘駘。雲貌。亦。○**怠**。竹萌。亦作涖。○**給**。同上。又

秦韻。○**駘**。大之意。又皆韻。○**駘**。作隸。又秦韻。○**怠**。又皆秦二韻。

○**乃**。曩亥切。辭之緩也。亦作迺。又汝也。○**乃**。春秋傳。乃者。難辭也。王安石曰。乃

為繼事之。○**迺**。俗作。○**鼎**。鼎之絕大。○**孀**。乳母。亦

辭。又見上。○**迺**。迺非。○**鼎**。鼎者。又秦韻。○**孀**。作孀。

○**迺**。鴉。又。○**乃**。乃者。難辭也。王安石曰。乃

○**迺**。俗作。○**鼎**。鼎者。又秦韻。○**孀**。作孀。

○**迺**。俗作。○**鼎**。鼎者。又秦韻。○**孀**。作孀。

七甫

悔復卦曰無祇悔詩曰其德寔悔書曰雖悔可逮論

語行寡悔死而無悔而無音詩於爾悔一韻內通押

也一日種旁壞病也亦作魔詩曰

出又夾韻 壘 壘後壞木又秦韻 匯 水回入也言泉匯澤

隊 鬼 晉有慕 回 環繞唐白敏中傳曰鏡千 迴 亦作迴

猥 烏顯切大聲曰猥 中 棍 棍樞又 妾 善婦貌馬援傳

隊 委 委曲也 委 禮衣左傳弁冕端委以治民又委隊二韻 斃 斃

屈曲也唐鄭注傳授就朝法廣韻 為 草名又為 藹 藹

也 關門 洧 水名 魏 貌 隋 秀也 芝 草木華 鮪 鮪屬大曰上

七甫

小曰鮪屬

洛曰：蘇蜀曰：龜鑄山峯，山穴中三月潮，河

止能度龍門，則為龍。龜音巨，鑄母都切。痛，疾病，辭宣傳注。

刺其反膚，連起青黑而無宿瘕者，律謂之疾。疴，是也。左傳：犯

痛，疾音後。又廣韻：疴，病，頭真，卿傳：瘡痛未平。疴，五不疴，又曰

君子之疴之，疴，班固：幽通，疴，悼世業之可懷。偉，奇也。韓草

亦作偉。偉，偉離訓是，亦有美之意。偉，大也。韓草

貌。風，大風貌。江賦：長風屬，晴，光盛。焯，盛。唯，應聲又

貌。風，屬，晴，焯，唯。見支韻。

壇，壇也。又。陸，走也。隄，五罪切。隄，隄高也。郭隄，山貌。

亦作崖，又為狂險之行著。頽，閔習，容止貌。又。姪，好貌。宋玉

荀子：何世而無鬼，又交韻。頽，靜也。晉有裴頽。姪，神女賦：既

姪，盛於幽靜。說文：碗，碗也。瓦，屋，整，莊子：景瓦結繩音。

閑體行，婉婉也。碗，石貌。瓦，危，交切。集韻同，又馬韻。

珠，部，流切。珠，五百枚，文選：珠部。非，風病，又見。倍，物相二

賦：注珠，賈為一。非，又。非，支，實二韻。倍，日倍，又

珠，賈為一。非，又。非，支，實二韻。倍，日倍，又

又見倍口物相二

又屢也各也凡
也又灰隊二韻
疴也也又
媵上澆
又水每

又屢也各也凡
也又灰隊二韻
疴也也又
媵
又夾脊肉
又夾隊二韻
救

內則稽珍取牛羊產鹿
膚之肉必膜又二韻
昧
物入
○淮
取假切深
又夾隊二韻
唯

醒
也
醒也
高峻
阮詩新臺
○醉
醉練
又音
徒行賦紛解繫

○皇
言皇人
登皇
辛若之憂
賈誼傳使民日遷善遠辜

罪
表是皇以皇字似皇乃改為
罪
○罪
罪又罰罪曰罪書罪人以族
罪
○罪
罪又罰罪曰罪書罪人以族
罪
○罪
罪又罰罪曰罪書罪人以族
罪

○罪
罪又罰罪曰罪書罪人以族
罪
○罪
罪又罰罪曰罪書罪人以族
罪
○罪
罪又罰罪曰罪書罪人以族
罪

亦作
○罪
罪又罰罪曰罪書罪人以族
罪
○罪
罪又罰罪曰罪書罪人以族
罪
○罪
罪又罰罪曰罪書罪人以族
罪

又險
○罪
罪又罰罪曰罪書罪人以族
罪
○罪
罪又罰罪曰罪書罪人以族
罪
○罪
罪又罰罪曰罪書罪人以族
罪

陵阜貌如賦立虛無亦作種
又小穴也莊子壘空之在大澤
田圃木劍又夾韻
田圃具刻飾又古田圃

又朝獻大清宮賦活劫瑞阿又除韻
佃佃廣韻佃佃戲后反論
使揚思齊造佃佃太

宗怒削給階
佃佃杜甫朝享太廟賦鴻洞檢
累累增也累也亦

儂者撰切
累累杜甫朝享太廟賦鴻洞檢
累累增也累也亦

隊二
累累同上又十秦之重通作累以爲
累累同上又與累同

韻
累累音同公土爲猶壁也又夾韻
累累選長楊賦木據

善景以爲爲
首首草以葛葉似艾
累累陸機草木疏一名巨荒

脣又夾韻
首首亦作曩又蔓也
累累似雙莫連蔓而生滿州

人謂之田圃
岷岷山貌亦作碾碾莊
累累為山行所乘本作擗

雜景
山子作思墨受音於鬼切
標標又器以盤字有標又

夾田圃
與詩同古者卿大夫歿則君命有司思其功德爲文以
韻田圃哀之曰編周禮小史掌讀誄是也論語誄曰積爾于上

下神祇蓋引古人誄辭以明疾病有禱祈之事非以誄爲誄
禱也鄭氏注周禮遂以謂爲禱誤監本注云禱也亦誤

誄也鄭氏注周禮遂以謂爲禱誤監本注云禱也亦誤

誄也鄭氏注周禮遂以謂爲禱誤監本注云禱也亦誤

誄也鄭氏注周禮遂以謂爲禱誤監本注云禱也亦誤

上未 月令親戴未結古作素又隊韻 唯 於木以尾空鼻圓

雅印鼻長 獨 飛走且 乳之鳥 魁 苦根切莊子 魁壘又夾韻 魄 同 傀 傀

魚腐自內出 胛 同上漢馬援傳交胛咋 同 上又爾雅魚謂之馘注肉

也揣摩也又度高曰揣亦 捶 也又智韻 箠 馬策又杖也

今節古曰箠策也 捶 鐵擊莊子在鑪 捶 路徑舒傳捶楚

所以擊者亦作捶 捶 之聞又夾韻 捶 之下胸求而不

得 總 如累切垂也音也又佩垂貌左傳佩玉綦然服飾備

蕊 花心鬚亦 采 同 上又草木叢 生 說文章木實

作樂蕊 生貌又聚也 豕 豕 豕

莖 荊也周禮

○**莖** 息交切骨中脂亦

筋 揚雄賦筋伊

言其大發

髓

漢鄒陽傳在漢郊祀志

髓

方音齊人謂滑

以滑

莖 草木華敷

貌又藥韻

莖

王篇露也音韻

莖

曰滑禮記滑

嵩

越嵩古印鄒國武帝八鼎年間始置

嵩

部矣切山一成

侏

書至于大

侏

亦作靴又夜衣有二韻

侏

即委切鳥

趨

千水切走也又地

趨

大藥切半步一舉

趨

禮記

而弗敢忘孝也

頤

音子不積頤步

頤

莊子其

太朴

水 式軌切五行

淮

同上考工記軌注則利準與司

之經 ○水之氣也五行... 准... 同... 考... 則... 準... 同... 考... 則... 準...

燧
取火於日又舉火也唐禮記燧人氏又寒旱朝三謂燧也火也又火也又火也

燧
取火於日又舉火也唐禮記燧人氏又寒旱朝三謂燧也火也又火也又火也

中
詩傳地中一也蟻搏三寸首大如螳螂象形

飛
作去又見夬類

火也吳楚之間謂火曰燧亦作燧

州
司馬相如賦嶽州

危
怪道遠為一

危
示節言神祇之祇

危
三堅卒以衣誤

堯堯會要
說文南屬湯湯
傳注鷓鴣一名買鏡春中鳴

也記也
金 農事典故名買鏡又名布製器謂其養則思買

鏡甫以布種也舊注函屬字誤也廣韻吳鑑

齒一口等齒玉篇魚鬼切云以換鑿齒也

以養食物又音梓亦作度禮記禮弓始死之奠其餘醢也與

不寒故新閣度藏食物釋文度字又作度有上去兩音唐書

仙安傳則後錫與鏡

度以廣用又隊韻

為冬方在北五行

為水五運屬火

看也史漢星辰軌道實證傳諸侯軌道法則也

山至言軌事之大者也師古曰軌謂法度也立傳講事以度

量謂之盛 盛黍稷器內曰外之受十二并考工

之軌也盛 記旗人為管器下散樂尺厚半寸

水至結

水至結

軌也 鬼 魄復于地 星中與胃星下大星中之星皆

為積尸氣即竟 歸 山小而眾又 歸 馬蓼似蓼而大 〇 跪

氣之所歸也 歸 見亥韻 歸 又見上及夜韻 〇 跪

柔委切拜跪聲類云跪也又足也荀子 揆 度

發六跪而二教韓子以剛足為剛跪 揆 也

八 軫

圖

入 止 忍切車後橫木 軫 視也驗也候 疹 瘡 眈 目有所

軫 又病名又動也 軫 軾也又震韻 疹 瘡 眈 限而止

又安重軫左傳燧而能眩 軫 稠髮亦作黓 軫 與 主傳有仍氏

落鮮疾佐不能自安自重 軫 音韻作多 軫 而生文 軫 黑而

甚美光可以鑑杜預 軫 當也又舉救 振 振之也又與軫同

曰美髮為黓又黑貌 軫 也又震韻 振 玉潔振絲裕不入

公門又真人 田間道周禮十夫有溝溝上有畛注十夫二鄰

震二韻 畛 之田溝廣深各四尺畛容大車又致也禮記

於鬼神 禎 種穰也相迫也聚物也郭璞

又真韻 禎 曰今人呼物叢織者為禎 衿 青服亦作袷

也孟子被衿衣月令釋文衿輅當作衿 袷 同上又與禎同相

有兩音又單也論語衿緼絺又震韻 袷 如賦盤石袷崖

覆衿致也謂重密而 衿 晉書古衿字周 衿 結也

是積縲衿位之忍切 衿 賦中晉為衿 衿 縲也

也密也又單也論 衿 安也學也周禮天府 衿 軍衣又轉也

衿作衿又真韻 衿 鎮又真震二韻 衿 轉繩也按也

孟子衿兒之膏而 衿 衿切大蛤說文衿入大水所化又

奪之食又銑韻 衿 蛇化為蜃似蛟無足亦作蜃蜃又時

刀辰蜃 服虔曰服祭祀之凶盛以蜃蜃器故謂之蜃通作蜃周禮

切辰蜃 掌蜃注引春秋歸蜃作歸蜃管人職凡四方山川用蜃

器謂蜃器以蜃 蜃 史記天官書海蜃蜃氣蜃臺莊子以蜃盛

飾因名焉 蜃 蜃人多以蜃為器并行蜃然肉之器也又

脹 春 社預曰脹祭祀之肉盛以脹器亦作脹
賢 腎

○忍 爾軫切安於不仁曰忍又忍耐又嬌
也荀子行忍性情然後能脩又震韻 ○哂 笑一云大

笑亦 作矧 矧 况也詞也說文作矧又笑貌禮記
笑不至矧注齒本曰矧大笑則見 ○牝 母畜

贖 別刑去 贖 蓋骨 ○盞 慈忍切空也竭也終
也又見下又震韻 責 會禮之財又送

贖 又震 贖 又震 贖 又震 贖 又震
震韻 贖 又震 贖 又震 贖 又震 贖 又震

竹為之李奇曰引長十丈高一丈廣六分唯竹蔑
柔而堅為宜耳又羊晉切禮記云弔於葬者執引

大矧亦作蟪 蟪 又真韻又 靽 引軸一云駕車靽在
又羊晉切 靽 又羊晉切 靽 又羊晉切 靽 又羊晉切

錫謂之矧 演 水行地中 戴 長鎗又人名又
又羊晉切 戴 又羊晉切 續 長也又見

尹 治也正也又姓又伊尹人名湯使正天下應劭曰天子之相稱師尹薛瓚曰諸侯之卿唯楚稱令尹其餘國稱相

邑大夫止稱尹如沈尹成尹無字之類是也今俗呼縣令曰令尹失其義矣

○ **嶰** 嶰良忍切隱嶰山嶰峻貌又真韻

麟 麟衆連聲又真韻 **燐** 鬼火曰燐說文

燐 又真韻 **燐** 又二韻 **燐** 又真韻 **燐** 又真韻

○ **盞** 即忍切皆也左傳周禮盞在魯又盞之也晉獻公曰必盞敵又繼令也禮記墟坐盞後食坐盞則俗作盞

○ **𧈧** 又齒善又宜稱人三切 **𧈧** 又震韻

○ **𧈧** 又震韻 **𧈧** 又震韻 **𧈧** 又震韻

○ **𧈧** 又震韻 **𧈧** 又震韻 **𧈧** 又震韻

○ **𧈧** 又震韻 **𧈧** 又震韻 **𧈧** 又震韻

○ **𧈧** 又震韻 **𧈧** 又震韻 **𧈧** 又震韻

○ **𧈧** 又震韻 **𧈧** 又震韻 **𧈧** 又震韻

○ **𧈧** 又震韻 **𧈧** 又震韻 **𧈧** 又震韻

○ **𧈧** 又震韻 **𧈧** 又震韻 **𧈧** 又震韻

○ **𧈧** 又震韻 **𧈧** 又震韻 **𧈧** 又震韻

又極動... 二韻 漣 二韻 僇 有燕而龜像 愍 春秋閔公史漢作

愍或作 閔 同上又憂也傷 縉 與縉同 渚 史記齊縉 王或作 閔

也恤也 啟 作警昏 啟 又見真韻 昏 同上書不昏 作勞又真韻

敏 恭也疾也達也聽也捷也五音商謂之敏詩獲 澗 貌亦

作澗杜甫詩 簡 中空類竹爾 緊 居忍切 謹 安也專也

從世 董 草名又木名月令木董榮一名 承 謹身有所承

以巴 承 以承為酒器婚禮用之 槿 木槿爾雅觀 窞

也亦作僇 僇 賈誼服賦僇若囚拘蘇林注謂人有僇僇李善

縛俗累困如囚人拘束其字並不从人唯絲也
新加字玉篇及開元文字有作籒字或言籒

困

圓廩又
真韻

茵

地草又
真韻

茵

美竹韋昭云一
名聆風又真韻

茵

只屬又
真韻

茵

苦隕切
滿也國

語籒載而歸从人窘困之困與韻內
稠字不同彼以窮困之困

麋

東壽亦作畜左傳哀
元年羅無勇麋之又

左傳宋諸侯而麋
至又見真韻

鹿

又見真
韻

準

之允切平也均也度也
則也擬也倣也漢志繩

直生準其在五則為撥平取正之器又樂器所以協律又紙屑
二讀漢高祖降準文韻音準的之準服虔音拙許負曰鼻頭曰

準

字林與準同
莊子平中準

準

射的周禮或
作準又真韻

純

衣緣又支真
韻

淳

周禮內宰出其度量淳制注淳制故音為敦杜子春讀敦為純
音準純謂幅廣也制謂匹長也鄭康成曰純制天子巡守禮所

云制幣丈八尺
純四雅又真韻

敦

同上又見友真
韻

純

尺允切蟲動又
也意也出

也作也亦作春左
傳蠹蠹注擾動也
春以功又真韻切
踏亦作踏

○**目** 乳允切
目打身亦作楮又見下又震韻
楮同上又真韻
南

子環飛變動亦
作端又先鏡韻
蠕二韻
拍也又
○**筍** 符允切竹萌
亦作筍俗作

筍書敷重筍席注筍弱竹馬云筍
筍也徐云筍竹又竹輿又震韻
筍莊子羊奚比乎不筍不

也**筍**架鼓鐘磬者橫曰筍縱曰筍釋名筍峻
也筍也上高峻也考工記竹筍亦作枸筍
枸筍从

从六六音萃筍虛字
皆从六舊从大誤
隼日即今所謂鷩者也
○**隕** 羽敏切
落也亦

作實殞殞
又先韻
殞也
○**實** 齊人謂
實為實
○**頌** 列子王若
頌持

繩又二
真韻之
鐘鼓不
允信也肯也又申允官名亦作
看固

敘傳數遣中盾請問近臣顏師古曰
盾讀曰允中允太子詹事之屬也
狃獵狃漢匈奴
銳器

舊注周書一人冕執銳設案今尚書一人冕執
銳陸音以統切聲韻徒外切示也與銳字不同
蛸莊子墜蛸
不安定也

又都○吻武粉切口唇邊
吻同上也
吻脂合無
吻記不至

者列其人漢書張耳陳餘為吻頸之交又斷也或作
吻史記指吏傳自吻禮韻續降臨字脂合也
吻際貌
吻割也禮

朱搏傳技拭用之注云摩也
○憤房吻切滿也怒也
憤亦作賁又震韻
憤怒

禮記賁音之音作而民剛毅又與墳同穀梁傳覆
酒於地而地賁注賁涕也又見真刪寘震韻
墳土膏臙
墳起書嚴

土赤墳墳地行鼠
○紛握
紛土中怪羊
紛瀆瀆

又真韻亦作紛
○忿怒也
忿別名
忿莊子

又真塵也亦作空唐書
○紛空集京師又震韻
紛出與反
紛莊子

又真忿
忿怒也
忿別名
忿莊子

又真紛
紛空集京師又震韻
紛出與反
紛莊子

又真忿
忿怒也
忿別名
忿莊子

又真紛
紛空集京師又震韻
紛出與反
紛莊子

又真忿
忿怒也
忿別名
忿莊子

又真紛
紛空集京師又震韻
紛出與反
紛莊子

又真忿
忿怒也
忿別名
忿莊子

韻也亦作坐唐書忿怒也八分鮫別名升莊子

粉府吟切粉又說來潤色謂之粉澤音粉郭璞曰律

分音粉郭璞曰律又真震二韻○粉又說來潤色謂之粉澤

亦合○悼謀也厚重也○溘同上俗作溘左傳溘剌生尊又水

細同上俗作緇易大傳乾坤其易之緇邪又泉也緇也祭也

為袍鄭康成曰緇舊祭也又亂麻○韞包藏也俗作韞論語韞

山輝○愠心所愠積而怒俗作愠醞醞也俗作醞溫同上

也俗作溫禮記內則柔○苑屈也積也詩我心苑結禮記事

說轆轤車名亦輶又真○擗舉擗切拾也取也

隱 於謹切說文蔽也从旨意聲又安也痛也藏也蔽也匿也
慶韻私也又微也度也又憂戚貌荀子隱隱兮其恐人之

不當也古作 **憲** 同上廣韻謹 **隱** 水出少室山亦 **隱** 又真
憲又慶韻 **憲** 也又真韻 **隱** 作隱激又真韻 **隱** 又真

激 又真韻 **輶** 車聲亦 **輶** 雷聲亦作 **殷** 又殷殷盛
貌漢郊祀歌靈殷殷爛場光詩憂心殷 **殷** 憂也詩憂心慙慙

慶然音隱又音於斤切又刪先真韻 **殷** 音平上二聲又真
德 屋脊 **德** 依人也 **隱** 方音曰括亦作隱俗作 **隱** 正

蟻 許謹切並類吳 **齶** 初謹切毀齒又震顛 **近** 巨謹
楚謂之失 **齶** 以齒以七化音化 **近** 切不

遠也指遠近定體又真韻凡遠 **听** 語謹切听然笑貌相如
近之近上聲附近之近去聲 **听** 賦听然而笑又見真韻

內 **混** 湖本切水離流一曰混此陰陽水亦 **棍** 槩也揚
○ **混** 作渾玉搗大也又棍焉

○ **棍** 槩也揚

棍於世俗

形之美者
棍於世俗
亦作棍

大東亦作
棍亦作輝煌
相如封禪
煥炳輝煌

見下及真
○棍亦作輝煌
煌又支真卷三韻

諧劇元結時
○棍亦作輝煌
○棍亦作輝煌

偷天顏玉
○棍亦作輝煌
○棍亦作輝煌

壹
壹宮中道
又石也廣韻

壹
壹宮中道
又石也廣韻

壹
壹宮中道
又石也廣韻

壹
壹宮中道
又石也廣韻

壹
壹宮中道
又石也廣韻

壹
壹宮中道
又石也廣韻

壹
壹宮中道
又石也廣韻

壹
壹宮中道
又石也廣韻

壹
壹宮中道
又石也廣韻

壹
壹宮中道
又石也廣韻

壹
壹宮中道
又石也廣韻

壹
壹宮中道
又石也廣韻

壹
壹宮中道
又石也廣韻

壹
壹宮中道
又石也廣韻

又真

昆

漢因奴傳昆音亦作混昆
昆 昆音昆本切昆真韻混
昆 同上又真韻昆混二字

用裝

塞空口者左昆昆病聲周

錕

車

錕 錕父名書

作

鮫

鮫 鮫魚名李善文撰作鮫

稟

稟 稟父名書

鱖

鱖 鱖魚名

鱖 鱖魚名李善文撰作鱖

稟 稟父名書

切實也

本

本 本切根本又治也下也舊

笨

笨 笨木

蒲器益種

矣

左傳木也陳番章於預曰番盛土器以草索為

亦作

之管屢也方言盤也江維南楚之間謂之車沅

狃

狃 狃木切

鞞

鞞 鞞車上蓋又分遠切

謂之

之氣氣調之裡

損

損 損木切卦名

付

付 付木切

切也又履頭也

寸短切也又震韻

傳荀子恭敬而

傳荀子恭敬而

傳荀子恭敬而

傳荀子恭敬而

傳荀子恭敬而

傳荀子恭敬而

傳荀子恭敬而

短切也又震韻

搏

禮記恭敬搏也

搏

荀子恭敬而

搏

搏

詩搏也

搏

荀子恭敬而

搏

搏

搏

搏

荀子恭敬而

搏

搏

搏

搏

荀子恭敬而

搏

搏

搏

搏

荀子恭敬而

搏

搏

搏

搏

荀子恭敬而

搏

搏

搏

搏

荀子恭敬而

搏

搏

搏

搏

搏

搏

搏

搏

搏

搏

搏

搏

搏

搏

搏

搏

搏

搏

搏

搏

搏

搏

搏

搏

搏

搏

搏

搏

搏

搏

搏

搏

搏

搏

搏

搏

搏

搏

搏

搏

搏

搏

搏

搏

搏

搏

搏

搏

搏

搏

搏

搏

搏

搏

搏

搏

搏

搏

搏

搏

搏

搏

搏

搏

搏

搏

搏

搏

搏

搏

搏

搏

搏

搏

搏

搏

搏

搏

搏

搏

搏

搏

搏

搏

搏

搏

搏

搏

搏

搏

搏

搏

搏

搏

搏

搏

搏

搏

搏

搏

搏

搏

搏

搏

搏

搏

搏

懇

口狠切懇慤情實也

頌

禮記頌乎其至也考工記勳效頌樂又文韻

懇

同

對台傳張毅數奸死亡之誅

師言曰狼毅必誠之意

懇

新田用力也又土之反也

懇

魚懇切考工記輪人望其數欲

限

界也度也關也

限

其限也注眼出大然又產韻

限

考工記輪人注

會言憂曰限讀如限切

之限音急懇切又產韻

稟

必致也供也給也又受命也今

稟

不穀切官品等列也法也

稟也稟也稟也類也式也

九早

九旱

旱 侯罕切亢陽不雨又翰韻 悍 悍急強狠 旱 詩旱切兔網

少也篆文作旱 旱 同上又漢書悍 曠 曠也乾也亦作 燥 燥又寒翰二韻 燥 燥又寒翰二韻

又寒翰 侃 空旱切剛直又和樂 侃 貌亦作侃又翰韻 侃 同上言將有高侃又

翰韻 術 喜也和樂 稈 古旱切禾 筭 筭筭亦作筭 筭 筭亦作筭

同土 秆 左傳或取一秉秆 綬 胡管切舒 綬 綬亦作綬

浣 考工記浣摩之工音 皖 皖城縣名今舒州懷寧 縣馬援傳攻沒皖城又

刪 暖 目管說文大目 漣 漫漣而不可知又翰韻 睥 睥目

人共武正韻卷八

左傳釋其目杜預
曰日出亦作皖
皖 同上又明貌詩皖彼牽牛
窮視貌莊子皖然在纆繳之中
皖黃鳥又

皖 小笑論語夫子莞爾
而笑也
皖 刀也
皖 圓也
利去圭角也
莊子推拍皖斷亦作皖

又翰二之同上又魚
韻
○**皖** 為管切小
○**皖** 亦作皖
○**皖** 有虞氏組有足如案

也即也至也雷也除也重也變也
也親也从土俗从匕誤亦作款
皖 又胡官切木名

款 空也莊子
○**款** 古緩切樂器
筆彊也主當
○**款** 元賈誼

子章仲舒傳鐘鼓亮絃
東方朔傳以亮闌天
○**款** 玉瑋所
○**款** 與韃同

孟子題辭五
○**款** 客舍馬接傳作款
又翰誤孟子帝館甥子真

乎館者無音是上去
○**款** 以

又見翰韻
疝 疝也
翰 翰也
旱 旱也
周鼎而寶康佩又曷韻

瑄 瑄也
瑄 瑄也
悵 悵也
悵 悵也
悵 悵也

煩 煩也
煩 煩也
伴 伴也
伴 伴也
伴 伴也

稟 稟也
稟 稟也
算 算也
算 算也
算 算也

也 也
也 也
簞 簞也
簞 簞也
簞 簞也

又 又
又 又
又 又
又 又
又 又

擯 擯也
擯 擯也
擯 擯也
擯 擯也
擯 擯也

都 都也
都 都也
都 都也
都 都也
都 都也

也 也
也 也
也 也
也 也
也 也

斷金斷機斷鞅之類是也自○**腫**土緩切禽獸所

然判絕則徒管徒玩一切○**腫**踐處亦作腫

場毛傳曰○**卵**晉管切羽蟲所生篆作卵从

虛迹也○**卵**徒管切○**卵**白从八今作卵俗作卵又真

讀○**煖**乃管切溫也火氣又曰**煖**班固宣戲**煖**弱也怯

帝天漢三年匈奴入焉門太守坐畏煖棄市如**煖**也漢武

煖音如掾切師古言乃管切又**煖**翰韻四韻**煖**大儒同

煖音如掾切師古言乃管切又**煖**翰韻四韻**煖**大儒同

煖音如掾切師古言乃管切又**煖**翰韻四韻**煖**大儒同

煖音如掾切師古言乃管切又**煖**翰韻四韻**煖**大儒同

十產

折 汪

產楚簡切生也產業也大篇也左傳屈產之乘杜預曰屈地生良馬越岐以屈產為地名誤本作產从產者皆然

產大篇似簡三几**產**音產音產**產**嶺嶺**產**水名在

又讀又讀頭 產 兵內創又讀頭

剡

剡又諫韻

剡

村牧原十云得來也
兵內剡又諫韻

剡

如以肉貫

鏗

平木之器又與剡同海賦鏗鏗陸陸之聲
疊障又損削也唐史埋光鏗彩陳子

陸杜甫詩意欲鏗
傳鏗山輦石又諫

涓

數版切涓下又剛諫一韻
從兩水木匹刃切從林誤

撰

撰產切造也則也
易以體天地之撰

筭

又撰述亦作筭筭誤又
整辨也又說早數三韻

餐

漢司馬遷又子繼餐其職又具
食也亦作餐既膳又霽韻

筭

漢書筭因探筭前記又具食元
后傳筭食堂名長壽宮又霽韻三韻

撰

同上又光
撰數三韻

膳

又說膳又霽韻
司上見儀禮又霽韻

報

報乃報切亦作報從赤
從下以又俗作報

報

難

難而赤愧方言秦晉之
間凡愧而見上曰報

難

恭也悚懼也

限

下簡切度也齊量
也界也阻也闕也

儻

儻也又

儻

武貌又寬大貌詩憂兮儻兮
韓詩武貌說文武猛又音

儻

寬大貌通作儻
又不安貌漢文

儻

儻也又

儻

武貌又寬大貌詩憂兮儻兮
韓詩武貌說文武猛又音

儻

寬大貌通作儻
又不安貌漢文

帝紀憫然念外人之有非又勁忿貌唐王

叔文傳憫然以為天下無人又剛韻

○**縮**烏版切繫也又諫韻 **擗**擗如囚拘 **版**補縮切判也爾雅

板詩大雅板蕤上帝板板音版注板板反也反謂一 **斂**斂日飯

反側不正也又木片又與斂同莊子金板六 **返**甫版切

蠖蟲 **改**蒲版切 **反**順習貌詩威儀反 **返**還也通

作 **反**反覆又見 **阪**爾雅阪者曰 **較**車耳反出應劭以車

用革所以為藩屏 **飯**同二切飯也餐也又諫韻凡餐食之

弱塵泥也以車 **飯**飯與飯之之飯皆上聲禮記飯黍文

王一飯而飯免雅傳鮑宣傳一飯外戚傳強飯莊子飯牛喪

禮飯舍之類是也炊黍之飯去聲博博飯祭先飯之類是也

弁竹器盛黍脩者 **晚**武縮切 **輓**引車亦作 **挽**又

又剛嚴二韻 **輓**又輓也 **輓**又輓也

○ **輓**又輓也 **輓**又輓也

○ **輓**又輓也 **輓**又輓也

媿又蘇慶二韻。女又限以益齊。媿而微清禮有醴醜。媿賤盜又銑。

頤又蘇慶二韻。棧小橋爾雅鍾小者謂之棧。棧鷹隼也錫子。棧○。棧○。

信限切。車又竹木之車周。輶六車亦作輶。輶又諫。侍元也善方。侍○。侍○。

禮工漆也。車又問木為路。輶○。輶○。輶○。

又與也。送虎羆也日感猶。送○。送○。送○。

又散韻。送又山諫二韻。簡○。簡○。簡○。

慢也分別也。又手版古制長二尺。簡○。簡○。簡○。

長二尺知者半之蓋車執一孔謂之簡。簡○。簡○。簡○。

編諸簡乃為策本文作辨象編簡之形杜預曰大者謂。簡○。簡○。簡○。

之於策且以諫也古傳成八年猶之未遠是用大簡。簡○。簡○。簡○。

分別遺之。作揀首。安撫而。簡○。簡○。簡○。

情東理也。注東與簡同擇也。以束以八。簡○。簡○。簡○。

又殺餘。眼○。眼○。眼○。

又諫韻。眼○。眼○。眼○。

又諫韻。眼○。眼○。眼○。

又諫韻。眼○。眼○。眼○。

形如聚容三升以○扶俱積切也○宜多箇切誠也信也篤
大上為柄又翰韻

俾又見下諫韻○單詩俾翰韻單也書

單又見下諫韻○單詩俾翰韻單也書

單又見下諫韻○單詩俾翰韻單也書

單又見下諫韻○單詩俾翰韻單也書

單又見下諫韻○單詩俾翰韻單也書

單又見下諫韻○單詩俾翰韻單也書

單又見下諫韻○單詩俾翰韻單也書

單又見下諫韻○單詩俾翰韻單也書

單又見下諫韻○單詩俾翰韻單也書

單又見下諫韻○單詩俾翰韻單也書

單又見下諫韻○單詩俾翰韻單也書

單又見下諫韻○單詩俾翰韻單也書

單又見下諫韻○單詩俾翰韻單也書

單又見下諫韻○單詩俾翰韻單也書

單又見下諫韻○單詩俾翰韻單也書

倚恸慢記又支歌諫三韻
解 小川以解又
渾 銑諫二韻
延 虫夷

海 ○ **嬾** 營簡切惰也亦作嬾
種 ○ **嬾** 嬾字以負必貞誤
嬾 見後漢王丹傳
唐書李程性嬾
懶 詩失

學從 **瀾** 瀾瀾米汁亦作瀾
兒懶 **瀾** 瀾又刪產四韻
瀾 又刪
瀾 諫韻
瀾 誣諱漢書抵瀾置辭

欺罔也 ○ **散** 蘇簡切疏離而不聚
又二韻 ○ **散** 木為散木郭璞曰不在可用之數故曰散不揚
停日不自穢涼為散又

音去聲又寒諫二韻
散 蘇簡切疏離而不聚又亢散閑散莊子以不才
諫韻
散 蓋也亦作
又諫韻
散 詩赫

赫炎官張火 ○ **汕** 所簡切魚澤
金又諫韻
汕 水止又諫韻
繖 母板切
視貌
取 普板切
白眼也

十一 銑

銑 蘇典切金之澤者又小鑿
又鐘兩角謂之銑亦作銑
跣 徒足履地禮喪則徒跣祭
則不跣主恭也無有跣主

蘇典切金之澤者又小鑿
又鐘兩角謂之銑亦作銑
徒足履地禮喪則徒跣祭
則不跣主恭也無有跣主

也 **洗** 言鳥獸毛洗孔安國曰洗理也毛更生整一洗一洗貌禮
也說文洗選也毛盛可選取為器用也

色酒如又滌也蒞子去定酒心 **洗** 書自洗腆致用焉又茹洗

亦洗洗又見齊語解馬泰五韻 **洗** 律名洗馬官亦作洗又齊

先 前漢志太子太傅少傅屬官有先馬張晏曰先馬貢十

先馬或作洗後漢職如湯百六了出則 **彌** 秋田教治其日彌

宮室者前驅遠威儀也又先靈二韻 **彌** 杜預曰彌殺也

殺為名順秋氣也 **省** 同上禮記玉藻君薊裘以善省魚

變作彌今作極 **省** 康成曰省讀為彌又獲敵二韻 **魚**

希也少也善也又小 **魚** 班固賦魚生民 **匙** 說文是

山亦作魚 **匙** 又先靈一韻 **魚** 之胸在又僊韻 **匙** 少也是

俱存 **辭** 困倉又 **辭** 竹名又蘭辭今人戶版 **辭** 苔辭 **辭**

也 **辭** 僊韻 **魚** 結也蘭音遣又先靈韻 **魚** 垣衣 **辭**

乾 系 **野** 炬字林云也燒字 **為** 補典切石貌詩有扁斯石

云云野火又 **為** 補典切石貌詩有扁斯石

云云野火又 **為** 補典切石貌詩有扁斯石

云云野火又 **為** 補典切石貌詩有扁斯石

褊 衣也又褊又褊小也
又褊急詩維是褊心
憊 憊心之人不怒也
子云憊先韻

匾 匾也 不圓
○ **辨** 婢免切交也
綵也亦作編
編 漢中軍傳解編
編髮又先韻
扁 扁名唐劉

崇龜傳乘扁
去又見先韻
扁 人姓荀子扁善之
度又鏡先二韻
辯 孟子萬鍾則不辯
辯義而受之又言

辯別白左傳信
四年君必辯焉
辨 判也別也亦作辯
扁又林避是榮
○ **免**

美辨切爭不相又又罷也上
也黜也脫也去也又震罷
緬 遠也綢繆反覆也
勸勉也

周鄭之間相
勸勉為勸
沔 水名又與酒同漢
禮樂志湛沔自若
涓 色韓詩飲酒閉門不

出容
龜 龜龜在陝縣京亦
詐滿又駑搜二韻
繩 又梗軫
殫 不明也眩也莊

飛
巧 不見也象聖蔽
形又卷島二韻
眇 眇視又
靈韻
勉 勉也勤也亦作免谷
求傳閔勉道樂亦作

儗 陸機文賦有無

冕 冠有旒冕之言儗也後仰前俯

同从纁 纁也又震韻 端 禮記士元端諸侯元端以祭天子

曰纁 纁也又震韻

媵 亦作媵 媵也順也產子也

媵 亦作媵 媵也順也產子也

媵 亦作媵 媵也順也產子也

媵 亦作媵 媵也順也產子也

媵 亦作媵 媵也順也產子也

媵 亦作媵 媵也順也產子也

媵 亦作媵 媵也順也產子也

媵 亦作媵 媵也順也產子也

媵 亦作媵 媵也順也產子也

媵 亦作媵 媵也順也產子也

媵 亦作媵 媵也順也產子也

媵 亦作媵 媵也順也產子也

媵 亦作媵 媵也順也產子也

診又審韻 **典** 記輔欲順典 **殄** 飢餓又先韻 **填** 哀我填

寡又真震 **先** 霰四韻 **撚** 乃殄切蹂也執 **忍** 洪忍枚乘七發忍 **顯**

呼與切明也著也 **憲** 與盛貌中庸引詩憲憲令德 **愓** 奇

光也觀也又霰韻 **憲** 音顯又如字又霰鏡二韻 **愓** 曰庫

上張縉 **愓** 曰愓 **鞮** 牛駕見在背 **繭** 吉典切縞衣又綿衣禮記

色容繭繭 **繭** 縵著衣春秋傳重 **斨** 為繭又繭繭聲色微貌禮記

亦作縵 **繭** 繭衣裘亦作繭 **斨** 又先霰二韻 **斨** 斨也

通作縵謂足 **峴** 胡與切山在襄陽又峻嶺 **倪** 營也詩倪天之妹又霰韻 **覲** 詩見

貌又霰韻从日出好 **覲** 明貌詩覲琫 **犬** 苦泣切狗有懸露

縉

縉縉不分離貌左傳

薩

薩初生者蓋筍是也

吠

切田中藩亦作剛又剛漢志后稷始剛田以二耜為剛

小谷善岱獸羽獸剛廣尺深尺曰剛亦作曰剛

漢志一剛周禮染人注狷狷者有所不為

晦三獸獸羽獸夏狄狷又線韻俗作狷

俗作宵又霰韻古作亥詠也又誘也

韻露光又液然之舉鼻肩玉貌詩鞞鞞佩豸不以其長

流涕貌又音涓全舉鼻肩玉貌詩鞞鞞佩豸不以其長

戶位佩玉大車縛鞞鞞又鞞鞞刀

也俗作瑄鞞削又與瑄同俗作鞞

形師古曰言屋中之深廣也端音一亮切瑄音下

亮切與胡犬切同俗作瑄从月者皆然又先韻

切下深荀子鯁鯁生小人又前子踐切羽生也

少聞曰淺鯁鯁有二韻

前子踐切羽生也又殺也字亦作剪

剪乃為剪力剪導為剪也

其類鄭康成曰剪則也

禮記卷之九
周禮卷之九
周禮卷之九
周禮卷之九

周禮卷之九
周禮卷之九
周禮卷之九
周禮卷之九

周禮卷之九
周禮卷之九
周禮卷之九
周禮卷之九

周禮卷之九
周禮卷之九
周禮卷之九
周禮卷之九

周禮卷之九
周禮卷之九
周禮卷之九
周禮卷之九

周禮卷之九
周禮卷之九
周禮卷之九
周禮卷之九

周禮卷之九
周禮卷之九
周禮卷之九
周禮卷之九

周禮卷之九
周禮卷之九
周禮卷之九
周禮卷之九

周禮卷之九
周禮卷之九
周禮卷之九
周禮卷之九

周禮卷之九
周禮卷之九
周禮卷之九
周禮卷之九

周禮卷之九
周禮卷之九
周禮卷之九
周禮卷之九

周禮卷之九
周禮卷之九
周禮卷之九
周禮卷之九

周禮卷之九
周禮卷之九
周禮卷之九
周禮卷之九

周禮卷之九
周禮卷之九
周禮卷之九
周禮卷之九

周禮卷之九
周禮卷之九
周禮卷之九
周禮卷之九

氏音息慈切尚書大傳云夏后氏不殺不刑死罪罰二千饒馬

音當依史記注於獨

線一韻通押又產韻

鳥不受佳唯唯也曹子

也明

也

也

也

也

也

也

也

也

也

也

也

罍 罍也禮記去罍
罍為罍又霽韻
壇 詩東門之壇字亦作壇左傳壇壇
惟稷命於介又剛幹霽三韻

魚名亦作**鱣** 魚之鱣
鱣又歌韻
鱣 鱣也別之詩音鱣鱣同不煩改字又完

韻
單 姓又單父縣名俗書姓作單以
別之并也又剛先產霽內韻
鄣 鄣善西或國名俗**單** 單與單單於西

脊又剛**潭** 相如譔宛潭
產二韻
疇 疇也又產二韻
單 單也又剛先產霽內韻
單 單也又剛先產霽內韻
單與單單於西

○**舛** 舛也相背也亦作舛
舛也相背也亦作舛
舛也相背也亦作舛

鳴
端 端也又剛先產霽內韻
端也相背也亦作舛

○**刺** 刺也又剛先產霽內韻
刺也相背也亦作舛

○**臍** 臍也又剛先產霽內韻
臍也相背也亦作舛

○**臍** 臍也又剛先產霽內韻
臍也相背也亦作舛

名轉動學之更寸銀轉又側也度額動也運也又
省中又先韻上平字也自運也寧轉無意又安後
也亦作靈音韻

需而考工記弓人薄其節則需需而充
俗作款以火云 需而帶也轉人為不致需又魚以需一韻

需注故善作需 需而石次五一日既也亦作需而禮記上風瑞
需注故善作需 需而石次五一日既也亦作需而禮記上風瑞

需而相如需需而石武天注需 需而戎下田又岸邊地亦作需

音而緣切謂緣河邊地音隱曰 需而選優劣弱亦作需

又音人竟切又先靈過二韻 需而與又早韻需過四韻从火

需而從火 需而從火 需而從火 需而從火 需而從火 需而從火

需而從火 需而從火 需而從火 需而從火 需而從火 需而從火

需而從火 需而從火 需而從火 需而從火 需而從火 需而從火

需而從火 需而從火 需而從火 需而從火 需而從火 需而從火

自精究亦

作冤與

撰

也論語曰撰之撰

也易以

體天地之撰又

述也亦作撰

撰

同上又撰

撰

具也數也藝也

展

之輦切誠也舒也伸也伸也開也方言荆吳淮

襄

升穀衣周

韻

禮

同上又禮

輾

見下又輾

輾

本名禮記禮用輾

鼓

皮寬大

琰

竹也又

輦

力履切人志挽車漢言注焉

從車缺音

伴並行也

連

瑚璋宗

連

般運也南史何遠為武昌太守以

作

輦

難易經蹇來連又傲慢不前

衍

以淺切廣也一

延袤也寬也盛也饒也盈也延也又蕃衍曼衍易大衍文記封

禪書注山阪曰衍又三輔謂山陵間為衍周禮注下平衍又

霽 冠上覆前後
纒 垂也又先韻
𧄸 又先韻
𧄹 又先韻
𧄺 又先韻
𧄻 又先韻

演 水長流貌又廣也又音
踐宗城門名見莊子
戴 長槍又人名古有擣戴左傳
音上聲漢書韋昭注作去聲

又音
續 長也又
霽韻
沈 水出下屋山亦作流又流
行貌漢郊祀歌沈沈四塞
沈 亦作公亮

亮皆从公俗書作公
與公公之公不同
充 州名俗
作充
輓 危展切輓也亦
作輓又霽韻
躔 亦作公亮

莊子躔市
人之足
躔 躔也又止也莊子
更而不止則躔
躔 躔也亦作
躔 躔也亦作
躔 躔也亦作

好色賦
巖 語塞切山形似
巖 巖也又與巖同又見
巖 巖也又與巖同又見
巖 巖也又與巖同又見

從高者俗
巖 玉巖又
巖 巖也又與巖同又見
巖 巖也又與巖同又見
巖 巖也又與巖同又見

盤曲貌古書謂之篆又與環同
夏考也篆讀為圭環之環夏篆
有約也鄭康成曰夏篆五采

俗作蒙

蒙

不

蒙

又

蒙韻俗作蒙

蒙

同上莊子得死於蒙之上音義云蒙楮雕俎也俗作蒙

縹白鮮色又蒙也爾雅十

蒙亦作搏又

搏

周禮百羽為搏又蒙韻

縹

縹轉切說文躍也

將

相如賦將割輪焯

變

婉變美好貌說文景也又蒙韻

遣

驅演切

也送也縱也又蒙韻

○寒

九鞏切音與春同鼓也又足寒少省聲唐韻也

榘

與寒同考工記榘不榘又蒙韻

寒

爾雅徒鼓寒謂之寒

建

建也亦作榘樂記曰建秦唐元類陳文皇

雙豪下又

寒

難也止言也

寒

同上又寒諤忠也直言貌晉

寧

發取也亦作攬攬又先韻

○鑊

巨履切陳楚謂戶鑊杜曰鑊又先韻

榘

限門

聲論語敬鬼神而遠之遠之則○宛然猶依然也爾雅宛中

宛立又立上有立為宛

又小貌又先噴二韻

窻小孔貌考工記凡窻革之

宛道眠其鑽空欲其窻也

深著物又先噴二韻

寒過二韻

琬玉名周禮琬圭以琬田二十

又獸之也所以養禽獸又文貌詩苑柳篇有苑者

韻彼桑柔注苑貌皆有苑鬱苑柳注苑木也桑柔篇苑

二音小弁詩苑彼柳斯

踬馬足蜿龍升貌又

宛况遠切日氣驟也亦作宛宛易日以宛之廣謏光明也

今宛兮禮記引詩作

啗又先噴翰三韻啗同上又朝鮮謂兒哭不止曰啗

先禮記大學赫兮喧兮又哀泣不止漢武護詐也又

韻帝號悲愁於色喧不可止兮又先韻

韻帝號悲愁於色喧不可止兮又先韻

煖

温也又曝也與𦉳同樂記煖之以日月
史記燕世家趙將靡煖又先旱二韻

暖

廣韻大目也
又先旱二韻

𦉳

蟲行又先
韻俗作𦉳

𦉳

氣又𦉳𦉳𦉳見左傳衣六年亦作𦉳
𦉳𦉳切𦉳息仆也服也靡也臥也又𦉳

又𦉳

𦉳

漢郊祀歌與文𦉳武王言傳風寒𦉳
薄又𦉳也又𦉳𦉳下地又𦉳韻

𦉳

鳳名

𦉳

旌旗之游从方从入凡旌
旗之類从𦉳與於字不同
𦉳在陳書亦作𦉳漢地理志陳

鄴是也師古音𦉳又韻
川有偽陵縣又先韻

河而飲水通𦉳魚名
作𦉳又𦉳韻

𦉳
又𦉳韻

𦉳
又𦉳韻

𦉳
又𦉳韻

𦉳
又𦉳韻

𦉳
又𦉳韻

洪武正韻卷第八



浙江圖書館

浙江圖書館善本

甲 登記號：002604

一九 年 月 日

法武正龍卷第八



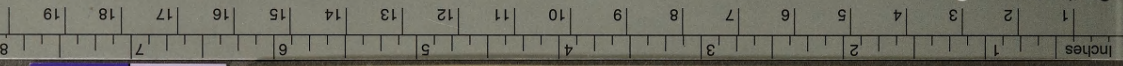
浙江圖書館

Blue Cyan Green Yellow Red Magenta White 3/Color Black

TIFFEN Color Control Patches

© The Tiffen Company, 2007

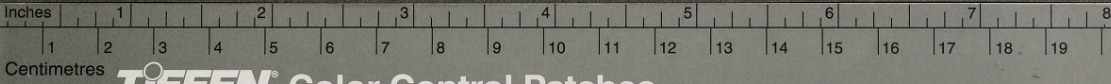
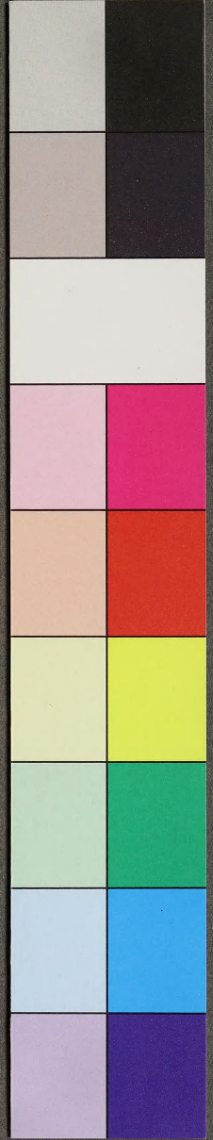
Centimetres



浙江圖書館



浙江圖書館



Inches
Centimetres

TIFFEN Color Control Patches

© The Tiffen Company, 2007

Blue

Cyan

Green

Yellow

Red

Magenta

White

3/Color

Black