

Рк Нол24

А. 56 М

СТАРОГО

Львова

1426 КРАТКИЙ ПАСПОРТ КНИЖИ +

№ кат. 40(24) А 56 Инв. № 2041054

Автор _____

Название Альбом старого
Львова

Место, год издания Львов 1917

Кол-во стр. 60

— " — отд. листов _____

— " — иллюстрации 50 ил.

— " — карт _____

— " — схем _____

Том _____ часть _____ вып. _____

Конспект _____

Примечание: доср. исл
Глебо

1988

14.03 20881

30.03-16396к

1990г

15.10.-32010

1992г

26.10.-23399р

1996

17.04-4684
20.12-Коллекция

the *Journal of Applied Behavior Analysis* (1974), and the *Journal of Experimental Psychology: Applied* (1975).

There are a number of reasons why the *Journal of Applied Behavior Analysis* has been so successful. First, it has a very high impact factor (1.83), which is a measure of the journal's influence in the field. Second, it has a very high acceptance rate (75%), which is a measure of the journal's selectivity. Third, it has a very high citation rate (1.83), which is a measure of the journal's impact. Finally, it has a very high readability score (75%), which is a measure of the journal's accessibility to a wide range of readers.

The *Journal of Applied Behavior Analysis* is a peer-reviewed journal, which means that all articles submitted to the journal are evaluated by a panel of experts in the field. This process helps to ensure the quality and reliability of the research published in the journal. The journal is also a member of the American Psychological Association, which further enhances its credibility.

The *Journal of Applied Behavior Analysis* is a leading journal in the field of behavior analysis, and its success is a testament to the quality of the research it publishes. The journal's high impact factor, acceptance rate, citation rate, and readability score all contribute to its success. The journal is a valuable resource for researchers and practitioners in the field of behavior analysis.

The *Journal of Applied Behavior Analysis* is a peer-reviewed journal, which means that all articles submitted to the journal are evaluated by a panel of experts in the field. This process helps to ensure the quality and reliability of the research published in the journal. The journal is also a member of the American Psychological Association, which further enhances its credibility.

The *Journal of Applied Behavior Analysis* is a leading journal in the field of behavior analysis, and its success is a testament to the quality of the research it publishes. The journal's high impact factor, acceptance rate, citation rate, and readability score all contribute to its success. The journal is a valuable resource for researchers and practitioners in the field of behavior analysis.

The *Journal of Applied Behavior Analysis* is a peer-reviewed journal, which means that all articles submitted to the journal are evaluated by a panel of experts in the field. This process helps to ensure the quality and reliability of the research published in the journal. The journal is also a member of the American Psychological Association, which further enhances its credibility.

the *Journal of Applied Behavior Analysis* (1974), and the *Journal of Experimental Psychology: Applied* (1975).

There are a number of reasons why the *Journal of Applied Behavior Analysis* has been so successful. First, it has a very high impact factor (1.83), which is a measure of the journal's influence in the field. Second, it has a very high acceptance rate (75%), which is a measure of the journal's selectivity. Third, it has a very high citation rate (1.83), which is a measure of the journal's impact. Finally, it has a very high readability score (75%), which is a measure of the journal's accessibility to a wide range of readers.

The *Journal of Applied Behavior Analysis* is a peer-reviewed journal, which means that all articles submitted to the journal are evaluated by a panel of experts in the field. This process helps to ensure the quality and reliability of the research published in the journal. The journal is also a member of the American Psychological Association, which further enhances its credibility.

The *Journal of Applied Behavior Analysis* is a leading journal in the field of behavior analysis, and its success is a testament to the quality of the research it publishes. The journal's high impact factor, acceptance rate, citation rate, and readability score all contribute to its success. The journal is a valuable resource for researchers and practitioners in the field of behavior analysis.

The *Journal of Applied Behavior Analysis* is a peer-reviewed journal, which means that all articles submitted to the journal are evaluated by a panel of experts in the field. This process helps to ensure the quality and reliability of the research published in the journal. The journal is also a member of the American Psychological Association, which further enhances its credibility.

The *Journal of Applied Behavior Analysis* is a leading journal in the field of behavior analysis, and its success is a testament to the quality of the research it publishes. The journal's high impact factor, acceptance rate, citation rate, and readability score all contribute to its success. The journal is a valuable resource for researchers and practitioners in the field of behavior analysis.

The *Journal of Applied Behavior Analysis* is a peer-reviewed journal, which means that all articles submitted to the journal are evaluated by a panel of experts in the field. This process helps to ensure the quality and reliability of the research published in the journal. The journal is also a member of the American Psychological Association, which further enhances its credibility.

Альбомъ
СТАРАГО
ЛВОВА

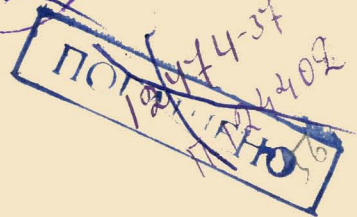
Петрограда

MDCCXCVI

ЧО(2Ук) 92 Львов я 6



Петроградъ. Рыночная, 10.



Настоящій альбомъ заключаетъ 50 видовъ древней столицы Червонной Руси, не вошедшихъ въ мою книгу „Старый Львовъ“, которой онъ можетъ, такимъ образомъ, служить дополненіемъ.

Интересъ къ нашему старому русскому городу, со временнымъ, — мы въ этомъ увѣрены, — переходомъ его во вражескія руки, значительно остылъ. Такое охлажденіе къ прежней „Leopolis, Amica Palladi“ не должно отражаться на значеніи ея художественныхъ сокровищъ, воспроизведенію которыхъ и посвященъ альбомъ. Этой, именно, цѣлью и объясняется появленіе его въ свѣтъ.

Изъ предлагаемыхъ дополненій къ „Старому Львову“ особаго вниманія заслуживаютъ:

чудесный видъ Доминиканскаго костела въ бѣлый зимній день, словно искусственно отбѣняющій снѣжными площадями и линиями красоту и гармонію архитектурныхъ его формъ;

подробности аттика церкви Бенедиктинокъ и алебастровыхъ алтарей Запалинскихъ и Шольца;

детали домовъ Собѣскаго и Анчовскаго (Чернаго дома), на рынкѣ, — первый — съ величавымъ ве-

стибюлемъ и портретнымъ заломъ и второй — съ украшающими его внутреннее убранство великолѣпными горельефами;

превосходно сохранившійся домъ, постройки начала XIX вѣка, на улицѣ Карла Людвига, и

нѣсколько красивыхъ домовъ и деталей Армянской улицы, безспорно одной изъ живописнѣйшихъ въ городѣ.

Значительнымъ, равнымъ образомъ, дополненіемъ къ тому-же „Старому Львову“ являются воспроизведенія нѣкоторыхъ картинъ и предметовъ прикладного искусства городского музея, — рѣдчайшей Литовской шпалеры XVII вѣка изъ музея князей Любомірскихъ, о красотѣ которой фотографія не даетъ, къ сожалѣнію, представленія, — четырехъ картинъ изъ собранія графа Пининскаго и прелестнаго уголка гостиной Лозинскаго.

В. Верещагинъ.

СТАРЫЙ ЛЬВОВЪ



Католический соборъ.

La cathédrale.



Барельеф на верхней стене собора.

Bas-relief à l'extérieur de la cathédrale.



Каменная группа у собора
(XVIII в.).

Groupe en pierre à l'extérieur
de la cathédrale (XVIII-e s.).



Каплиця Кампіані (деталь).

Chapelle Campiani (détail).



Алтарь Запалневихъ (алебастръ)
въ Соборѣ.

Autel Zapalinsky (albâtre)
à la Cathédrale.



Церковь Доминиканцевъ.

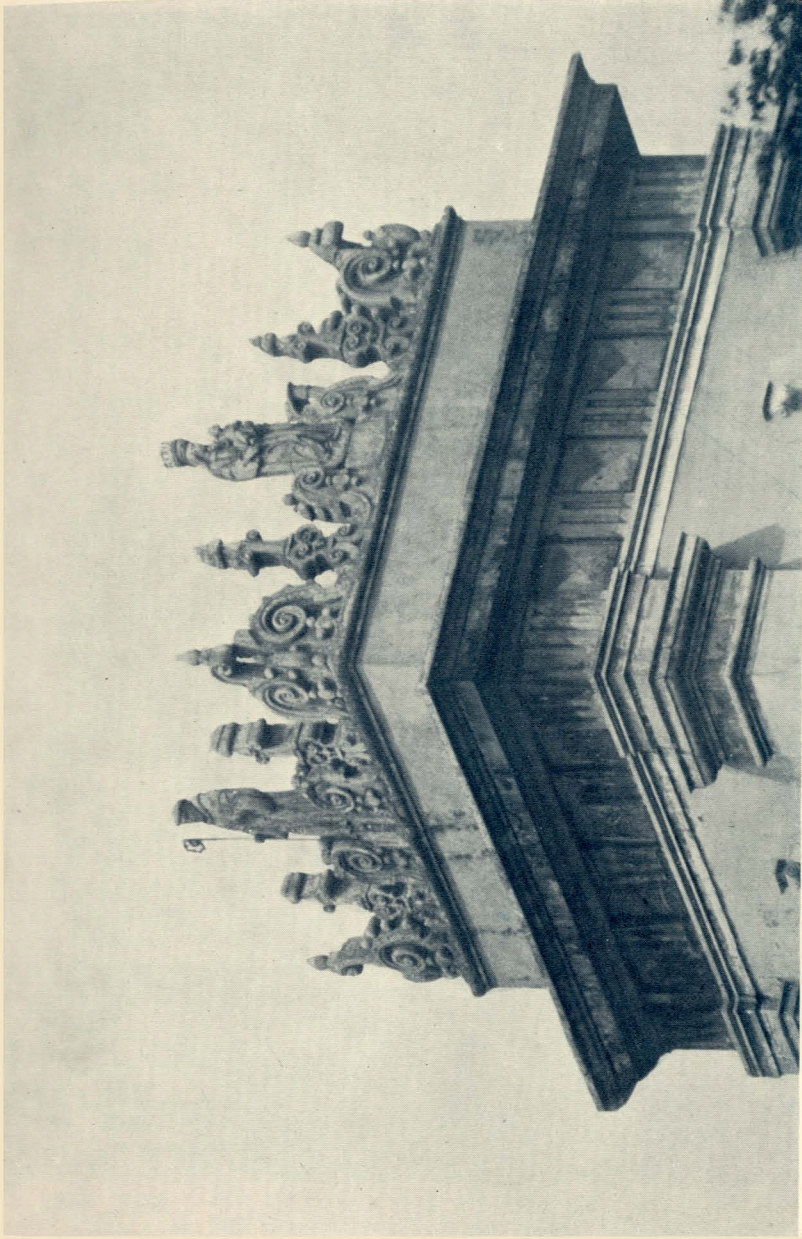
L'église des Dominicains.

2241054



Церковь Бенедиктинокъ.

L'église des Bénédictines.



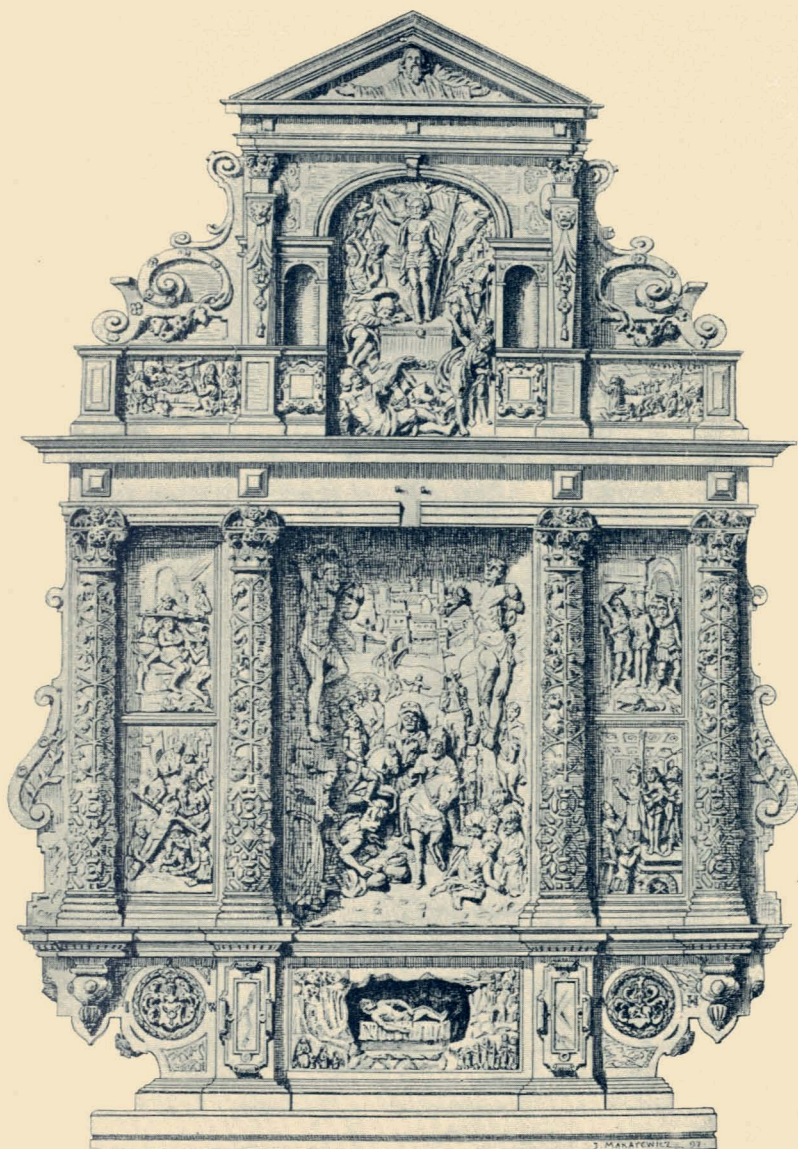
Арnhem. Церковь Бенедиктинцев.

Crèche de l'Église des Bénédictines.



Сканы в хорѣ костела Бернардинцевъ.

Stalles de l'église des Bernardins.



Алтарь Шельда въ церкви св. Николая.
Autel de Scholz à l'église St. Nicolas.



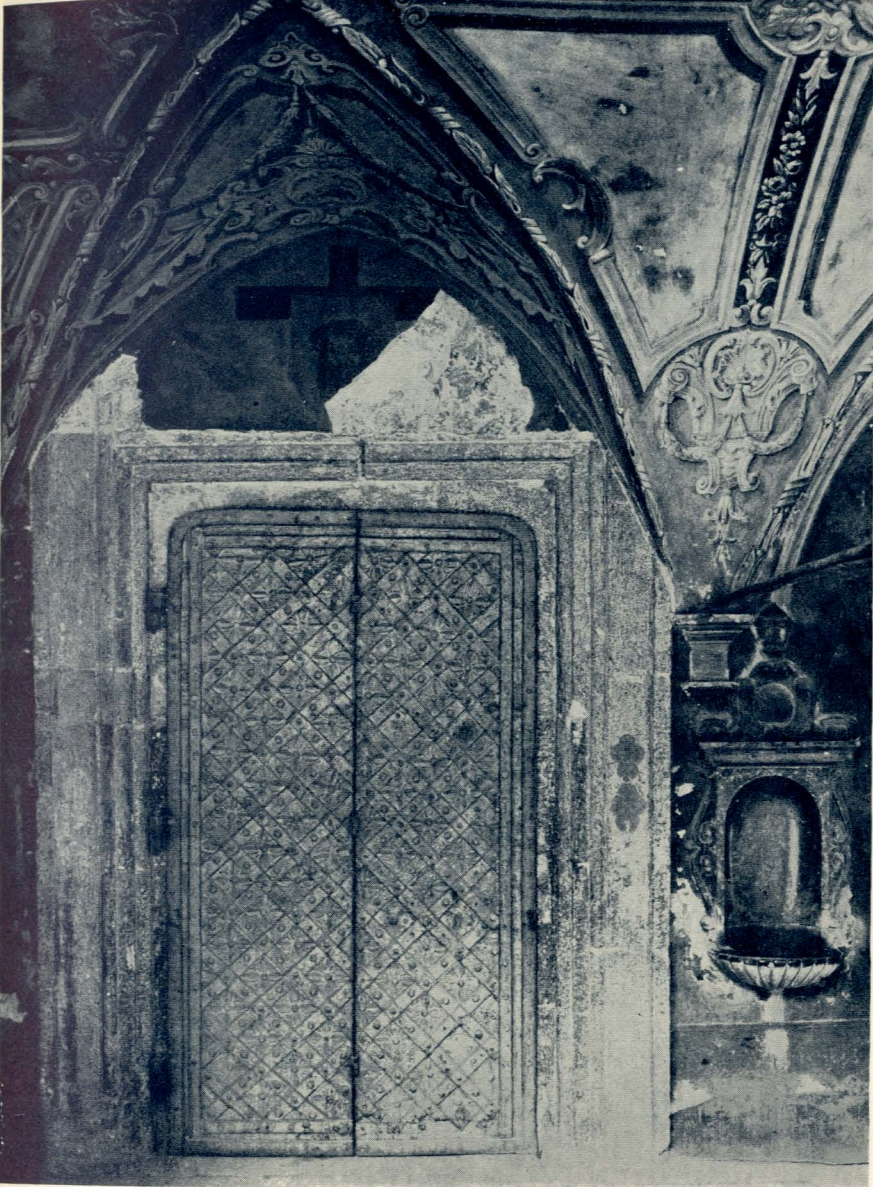
Армянскій соборъ.

La cathédrale Arménienne.



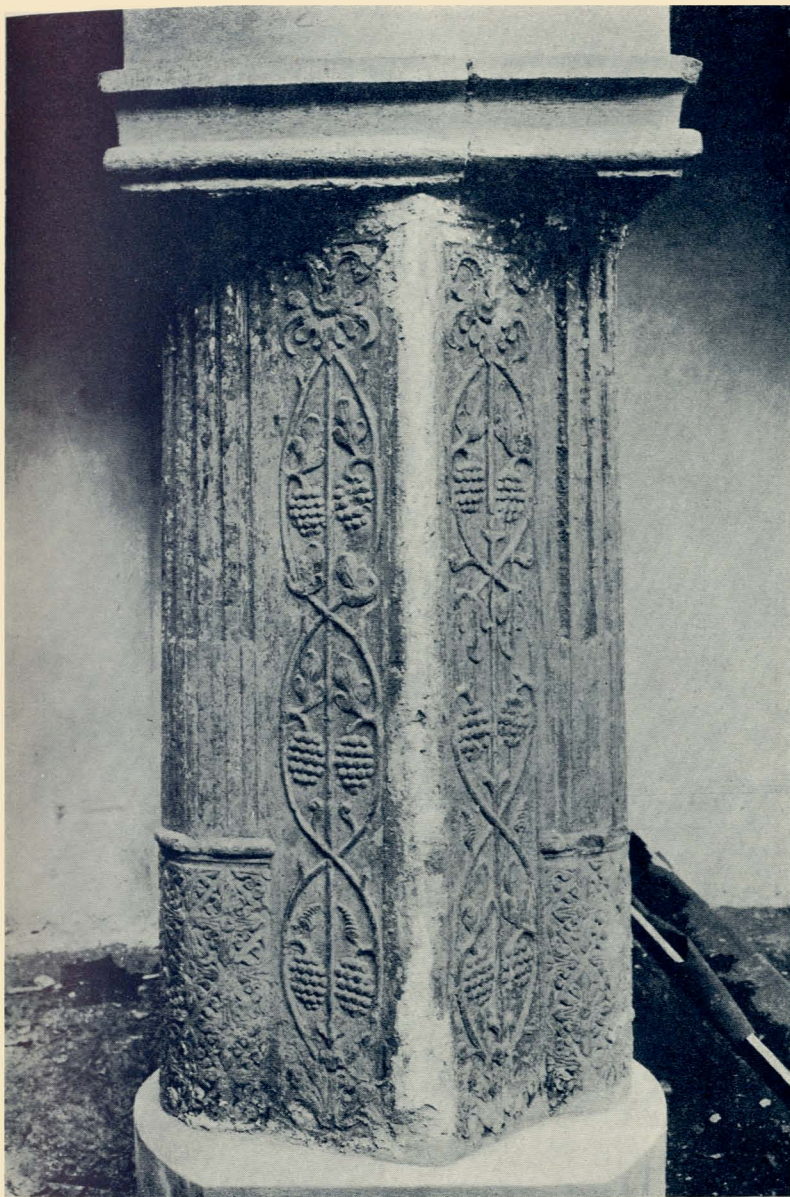
Башня Армянскаго собора.

Tour de la cathedrale Armenienne.



Дверь Армянского собора.

Porte de la cathédrale Arménienne.



Колонна въ саду Армянскаго собора.
Colonne dans le cloître de la cathédrale Arménienne.



Каменная группа на внешней стѣнѣ Армянскаго собора.
Groupe en pierre à l'extérieur de la cathédrale Arménienne.



Фонтанъ Дианы на Рынкѣ.

La fontaine de Diane, place du Marché.



Фонтанъ Амфитриты на Рынкѣ.

La fontaine d'Amphitrite, place du Marché.

Державна
Републиканска
БИБЛИОТЕКА УРОД
ИЗ. КИРО



Рынокъ, № 17. (XVIII в.).

Place du Marché, № 17. (XVIII-e s.).



Рынокъ, № 28. (Нач. XVII в.).

Place du Marché, № 28. (Début du XVII-e s.).



Домъ Собѣскаго.

La maison Sobieski.



Порталь дома Собьскаго со стороны
Блахарской улицы.

Portail de la maison Sobiéski dans la rue
BlakbarskaTa.



Вестибюль дома Собьскаго.

Vestibule de la maison Sobieski.



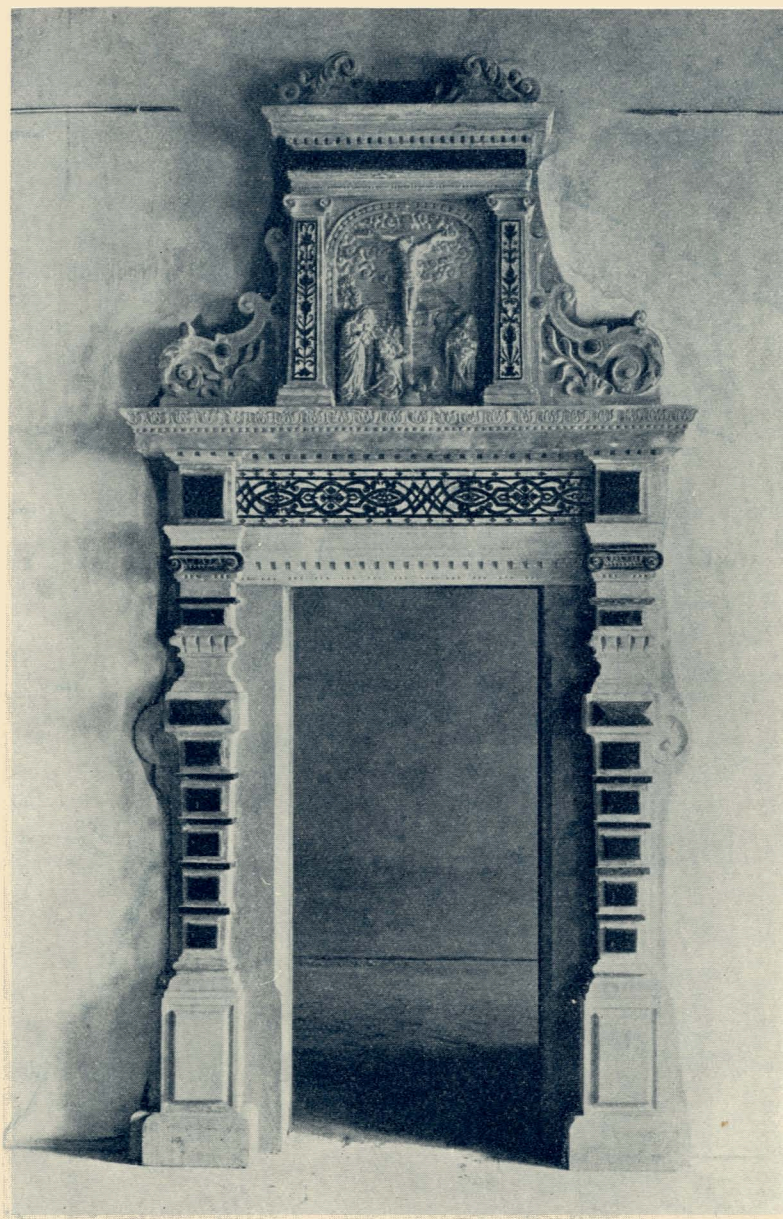
Домъ Собскаго—портретный залъ.

La maison Sobieski — la salle de portraits.



Барельефъ внутри „Чернаго дома“.

Bas-relief à l'intérieur de la „Maison noire“.



Входъ въ бывшую модельню „Чернаго дома“.
Entrée de l'oratoire de la „Maison noire“.



Трибунальская улица, № 10.
(Конец XVIII в.).

Rue du Tribunal, № 10.
(Fin du XVIII-e s.).



Армянская улица, № 21. (XIX в.).

Rue des Arméniens, № 21. (XIX-e s.).



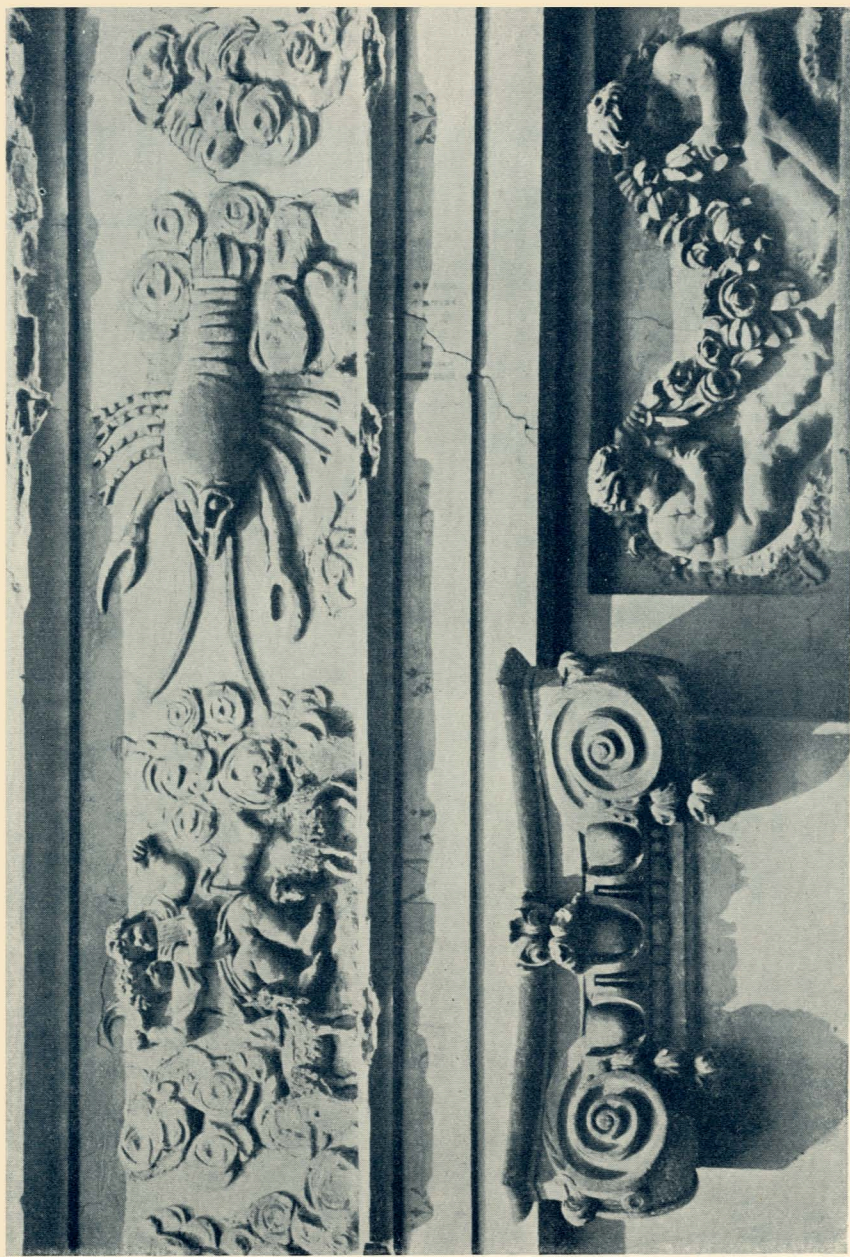
Армянская улица, № 23. (XVIII в.).

Rue des Arméniens, № 23. (XVIII-e s.).



Армянская улица, № 23. (XVIII в.).

Rue des Arméniens, № 23. (XVIII-e s.).



Армянская улица, № 23, деталь.
(XVIII в.).

Rue des Arméniens, № 23, détail.
(XVIII-е с.).



Армянская улица № 23. Барельеф.
(XVIII в.).

Rue des Arméniens № 23. Bas-relief.
(XVIII-e s.).



Порталь на Армянской улицѣ. (XVI в.).

Portail dans la rue des Arméniens. (XVI-e s.).



Барельефъ на улицъ Чацкой, № 4.

Bas-relief dans la rue Czacki, № 4.

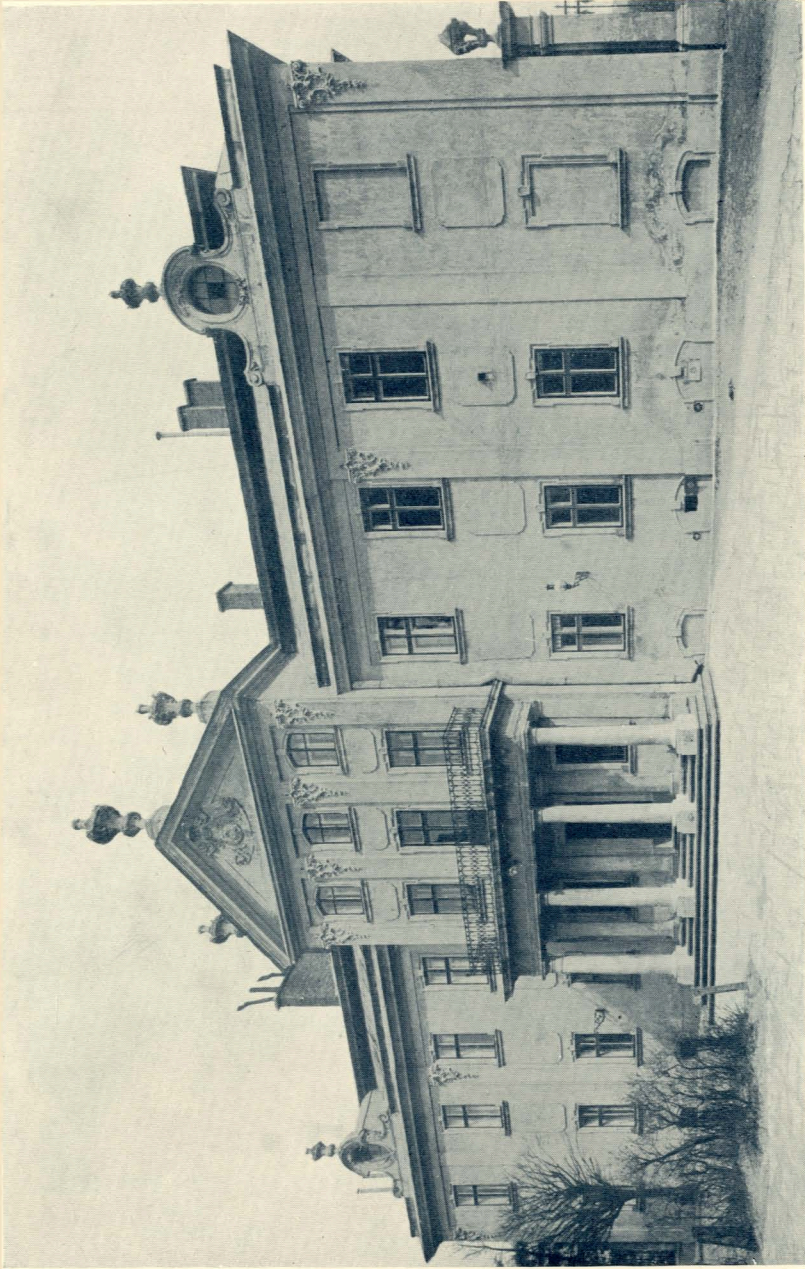


Барельефъ на улицъ Чацкой, № 4.

Bas-relief dans la rue Czacki, № 4.



Св. Геронимъ (каменная статуя). Краковская улица, № 17.
St. Jérôme (sculpture en pierre). Rue Krakowska, № 17.



Дворецъ уніатскихъ митрополитовъ.

Palais des métropolitains ruthènes.



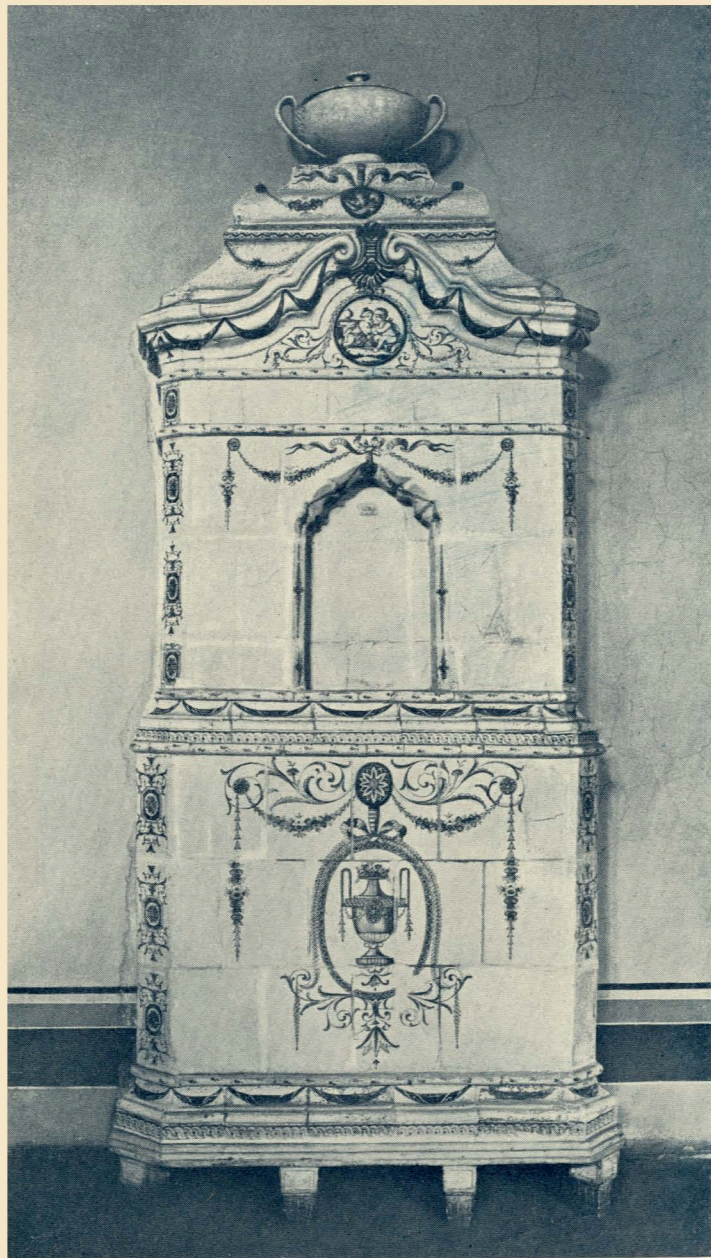
Баччарелли: Портретъ короля Станислава-
Августа.
(Городской музей).

Bacciarelli: Portrait du roi Stanislas-
Auguste.
(Musée de la ville).



Путтенъ: Жанровая сцена.
(Городской Музей).

Putten: Scène de genre.
(Musée de la ville).

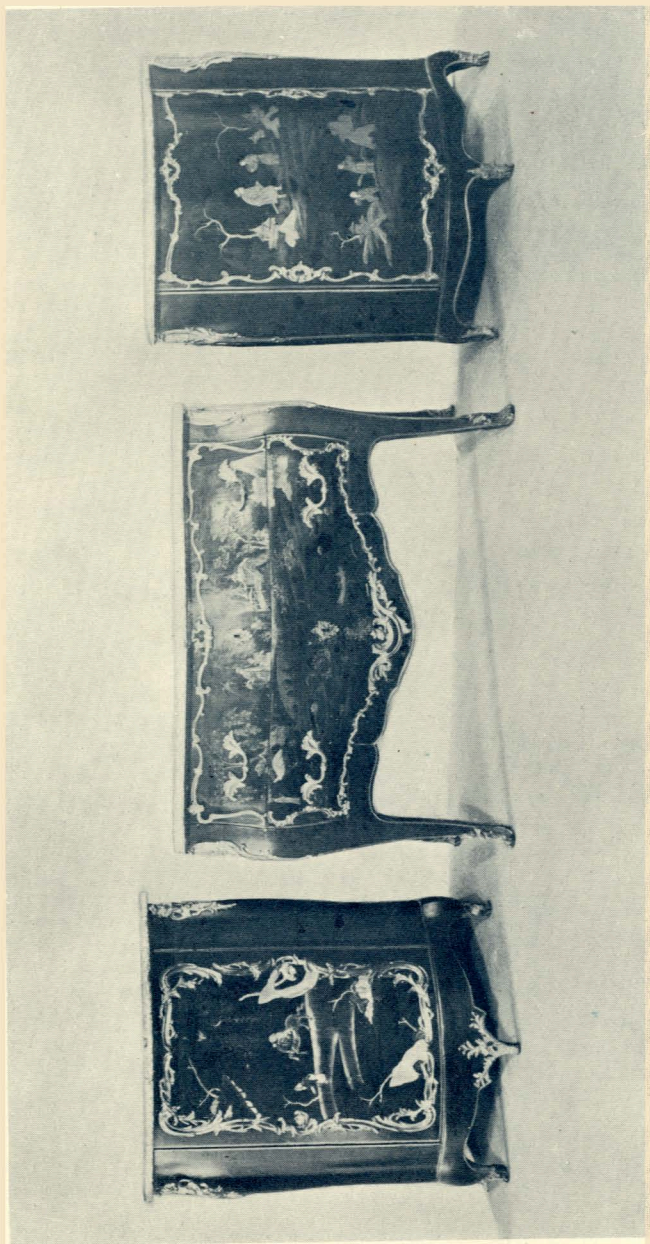


Печь Данцигского производства. (XVIII в.). (Городской музей).
Poêle de Danzig. (XVIII-e s.). (Musée de la ville).



Ваза неизвестной фабрики и фигура
Мейсенского фарфора.
(Городской музей).

Vases de fabrication inconnue et groupe
de Meissen, — porcelaine.
(Musée de la ville).



Меubles Louis XV.
(Musée de la ville).

Мебель стиля Людовика XV.
(Городской музей).



Литовская шпалера XVII в.
(Музей кн. Любоміреких).

Tapiserie lithuanienne du XVII-e s.
(Musée pr. Lubomirski).



С. Рейсдаэль: Пейзажъ. (Собр. гр. Пининскаго).
S. Ruysdael: Paysage. (Coll. du comte Pininsky).



Юдиъ Лейстеръ: Концертъ.
(Собр. гр. Пининскаго).

J. Leyster: Le concert.
(Coll. du comte Pininski).



Голландской школы XVII в.: Пастораль. (Собр. гр. Пининского).
Ecole hollandaise du XVII-e s.: Pastorale. (Coll. du comte Pininski).

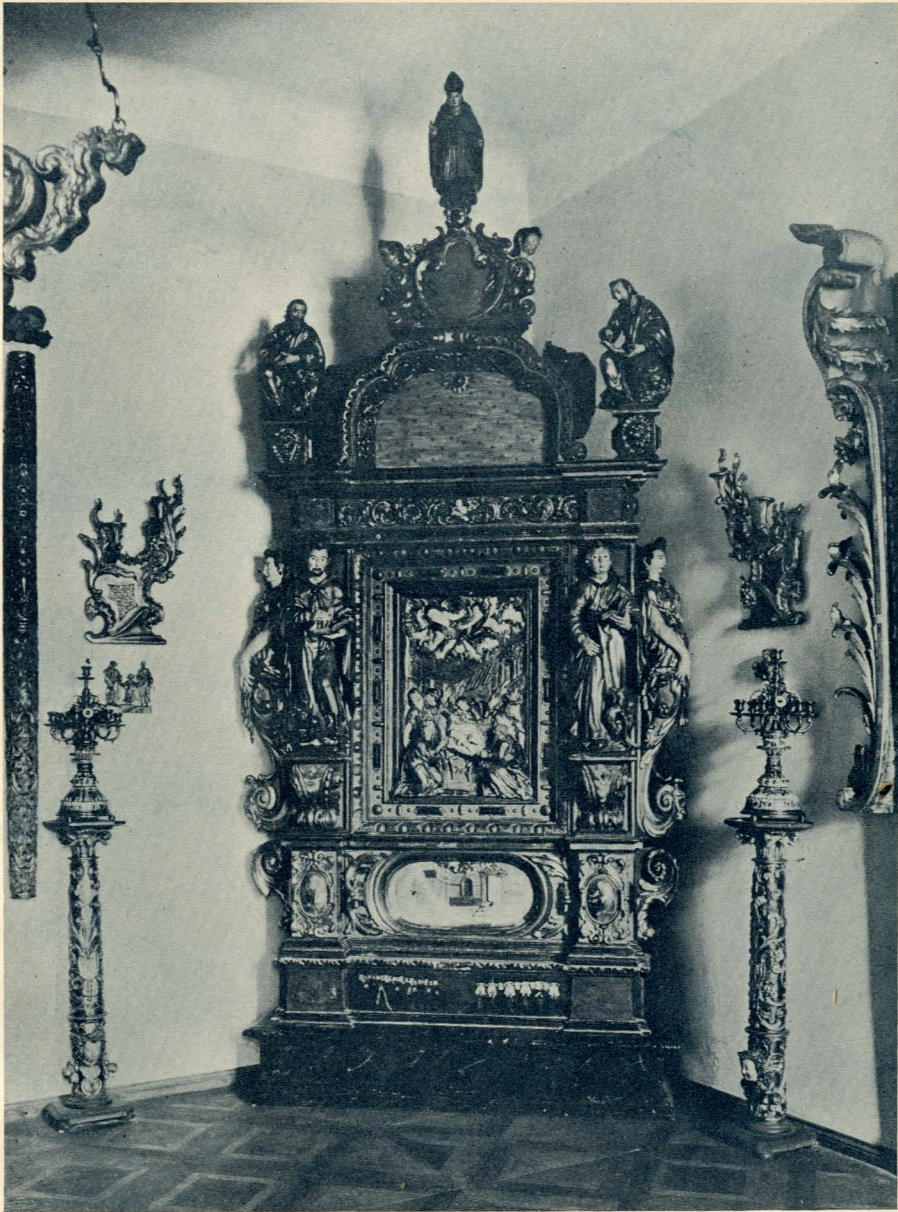


Верхемъ: Аллегорія. (Собр. гр. Пининскаго).
Verhem: Allégorie. (Coll. du comte Pininski).



Собрание В. Лозинского.

Collection W. Lozinski.



Алтарь різного дерева XVII в.
(Собр. В. Лозинського).

Autel du XVII-e s. en bois sculpté.
(Coll. W. Lozinski).



Английская школа XVIII в. Дети.
(Собр. г-жи Дожбанской).

Ecole anglaise (XVIII-e s.): Deux enfants.
(Coll. M-me Dąbczanska).



Шитый воздух XVII в.
(Собр. г-жи Домбчанской).

Pale brodée du XVII-e s.
(Coll. M-me Dąbczanska).

ОГЛАВЛЕНІЕ.

1. Католическій соборъ.
2. Барельефъ на стѣнѣ собора.
3. Каменная группа у собора.
4. Каплица Кампіани.
5. Алтарь Запалинскихъ.
6. Церковь Доминиканцевъ.
7. Церковь Бенедиктинокъ.
8. Агтикъ церкви Бенедиктинокъ.
9. Скамьи въ хорѣ церкви Бернардинцевъ.
10. Алтарь Шольца въ церкви св. Николая.
11. Армянскій соборъ.
12. Башня собора.
13. Дверь собора.
14. Колонна въ саду собора.
15. Каменная группа на стѣнѣ собора.
16. Фонтанъ Діаны на рынкѣ.
17. Фонтанъ Амфитриты тамъ же.
18. Рынокъ, домъ 17.
19. Рынокъ, домъ 28.
20. Домъ Собѣскаго.
21. Порталь дома со стороны Блахарской улицы.
22. Вестибюль дома.
23. Портретный залъ.
24. Барельефъ внутри „Чернаго дома“.
25. Входъ въ бывшую молельню того же дома.
26. Улица Карла-Лудвига.
27. Трибунальская улица, д. 10.
28. Армянская улица, домъ 21.
29. Та же улица, домъ 23.
30. То же.
31. То же. Деталь.
32. То же. Барельефъ.
33. Порталь на той же улицѣ.
34. Два барельефа на улицѣ Чацкой, домъ 4.
35. Св. Иеронимъ. — Краковская улица, домъ 17.
36. Дворецъ униатскихъ митрополитовъ.
37. Городской музей. — Баччарелли. Портретъ Станислава-Августа.
38. То же. — Путтень. Жанровая сцена.
39. То же. — Печь Данцигскаго производства.

40. То же. — Вазы неизвѣстной фабрики и фигура Мейсенъ.
41. То же. — Мебель стиля Людовика XV.
42. Музей князей Любомірскихъ. — Литовская шпалера XVII в.
43. Собрание гр. Пининской — С. Рейсдаля. Пейзажъ.
44. То же. — Юдифь Лейстеръ. Концертъ.
45. То же. — Голландская школа XVII в. Пастораль.
46. То же. — Берхемъ. Аллегорія.
47. Собрание В. Лозинскаго — Уголокъ гостиной.
48. То же. — Алтарь рѣзного дерева XVII вѣка.
49. Собрание г-жи Домбчанской. — Англійская школа XVIII вѣка. Дѣти.
50. То же. — Шитый воздухъ XVII вѣка.
-
-



проб 5/15.56 0/1

Рисунокъ обложки и заглавнаго листа
исполненъ Сергѣемъ Грузенбергомъ.



Дозволено военною цензурою.
Петроградъ, 1 февраля 1917 г.

Цѣна 3 руб.

825-00

~~825-00~~

1913/5050

