



จดหมายเหตุ

พระบาทสมเด็จพระเจ้าอยู่หัว ฯ พระปกเกล้าเจ้าอยู่หัว

และ

สมเด็จพระนางเจ้ารำไพพรรณี พระบรมราชินี
เสด็จพระราชดำเนินประพาสจังหวัดลำพูน

พุทธศักราช ๒๔๖๕



พิมพ์เป็นอนุสรณ์ในงานฌาปนกิจศพ

เจ้าหญิงลำเจียก ณ ลำพูน

ณ เมรุวัดมกุฏกษัตริยาราม

วันที่ ๙ กรกฎาคม ๒๕๐๗

คำนำ

เนื่องในงานฉาบนักษัตร เจ้าหญิงลำเจียก ณ ลำพูน กำหนดวันที่ ๙ กรกฎาคม ๒๕๐๗ ณ เมรุวัดมกุฏกษัตริยาราม หม่อมราชวงศ์หญิงภาณี พิจิตร ชุณหะมาน ผู้เป็นธิดา ได้มาแจ้งแก่เจ้าหน้าที่กองวรรณคดีและประวัติศาสตร์ กรมศิลปากร ขออนุญาตพิมพ์หนังสือเรื่องเกี่ยวกับจังหวัดลำพูนเพื่อแจกสนองคุณในงานนี้ เจ้าหน้าที่จึงแนะนำให้พิมพ์เรื่อง จดหมายเหตุพระบาทสมเด็จพระปกเกล้าเจ้าอยู่หัว และ สมเด็จพระนางเจ้ารำไพพรรณี พระบรมราชินี เสด็จพระราชดำเนินเสียบมณฑลฝ่ายเหนือและมณฑลพายัพ พระพุทธศักราช ๒๔๖๙ คัดเฉพาะตอนที่เกี่ยวกับจังหวัดลำพูน ซึ่งในการเสด็จพระราชดำเนินประพาสมณฑลฝ่ายเหนือครั้งนั้น เจ้านายในตระกูล ณ ลำพูน รวมทั้งเจ้าหญิงลำเจียก ณ ลำพูน ได้มีส่วนร่วมในการถวายการต้อนรับด้วย ดังมีปรากฏในเนื้อเรื่องหนังสือนี้ หม่อมราชวงศ์หญิงภาณี พิจิตร ก็พอใจยินดีรับไปจัดพิมพ์

กรมศิลปากร ขออนุโมทนาในกุศลราศีทักษิณานุประทานกิจที่หม่อมราชวงศ์หญิงภาณี พิจิตร ชุณหะมาน ได้บำเพ็ญอุทิศสนองคุณ เจ้าหญิงลำเจียก ณ ลำพูน ผู้เป็นมารดา และได้มีศรัทธาจัดพิมพ์หนังสือแจกเป็นวิทยาทานในงานปลงศพครั้งนี้ ขออำนาจกุศลทั้งปวง จงเป็นปัจจัยส่งเสริมให้ เจ้าหญิงลำเจียก ณ ลำพูน ได้ประสบแต่อิฏฐคุณมณูญผล เสวยสุขสมบัติในสัมปรายภพ สมดังเจตจำนงของเจ้าภาพทุกประการ เทอญ.

กรมศิลปากร

๒๖ มิถุนายน ๒๕๐๗



เจ้าหญิงลำเจียก ณ ลำพูน
ชานะ ๑๑ พฤศจิกายน ๒๔๔๒
มรณะ ๘ กรกฎาคม ๒๕๐๓

ประวัติ

เจ้าหญิงลำเจียก ณ ลำพูน เกิดเมื่อวันที่ ๑๑ พฤศจิกายน พ.ศ. ๒๔๔๒
ณ คุ่มหลวงเก่า ถนนวังขวา จังหวัดลำพูน เป็นธิดาคนหัวปีของเจ้าจักร
คำขจรศักดิ์ (เจ้าผู้ครองนครลำพูนองค์สุดท้าย) กับเจ้าหญิง ขานแก้ว ณ
ลำพูน มีพี่น้องรวมทั้งสิ้น ๘ คน คือ:—

๑. เจ้าหญิงลำเจียก ณ ลำพูน
๒. เจ้าหญิงวรรณรา ณ ลำพูน
๓. เจ้าพงศ์ธาดา ณ ลำพูน
๔. เจ้ารัทธาธร ณ ลำพูน (ถึงแก่กรรม)
๕. เจ้าหญิงประกายคำ ทองใหญ่
๖. เจ้าสุรียา ณ ลำพูน
๗. เจ้าวรทัศน์ ณ ลำพูน
๘. เจ้าพัฒนา ณ ลำพูน

เมื่อเยาว์วัยได้เข้าศึกษาในโรงเรียนวิทยาคมในจังหวัดลำพูน เจ้าหญิง
ลำเจียก เป็นผู้ที่มีความสามารถอย่างยอดเยี่ยมในการทอผ้าฝ้าย ซึ่งแม้ใน
ปัจจุบันก็ยังหาผู้ที่มีความสามารถทัดเทียมได้ยาก เพราะท่านมีพรพิเศษ

ในการประดิษฐ์ลวดลายได้อย่างประณีตงดงาม และแปลกพิสดารกว่าผู้อื่น
ลวดลายสวยงามอันเกิดจากสมองของท่านนี้ ได้ตกอยู่กับบรรดาญาติ และ
พรรคพวกของท่านที่ทำอาชีพแนวเดียวกันจนกระทั่งทุกวันนี้ ชื่อเสียงของ
ท่านจึงเป็นที่ลือเลื่อง และยอมรับนับถือกันเรื่อยมา

หลังจากที่ได้สมรสกับหม่อมเจ้าเกียรติประวัต เกษมสันต์ เมื่อ พ.ศ.
๒๔๗๒ และมีธิดา ๑ คน คือ ม.ร.ว.หญิง ภาณีพิจิตร ชุณหะมาน แล้ว
หลายปีต่อมา เจ้าหญิงลำเจียกได้กลับไปอยู่ยังจังหวัดลำพูนบ้านเกิด และได้
ตั้งโรงงานอุตสาหกรรมทอผ้าขนอกครั้งหนึ่ง และได้ประกอบอาชีพส่วนตัว
เรื่อยมาจนถึงบั้นปลายของชีวิต

เจ้าหญิงลำเจียก เป็นผู้ที่ผูกใจในพระบรมพุทธานุศาสนาย่างแท้จริง ได้
มีศรัทธาอุปสมบทพระภิกษุ สามเณร และทำบุญกุศลเสมอเป็นเนืองนิตย์
มีใจเมตตากรุณา โอบอ้อมอารี จนปรากฏว่าเป็นที่เคารพรักใคร่ของบุคคล
ทั่วไป

เจ้าหญิงลำเจียกเริ่มป่วยด้วยโรคความดันโลหิตสูง มาตั้งแต่ปี ๒๔๙๕
ครั้นถึงปี ๒๕๐๑ เส้นโลหิตฝอยแตกจนกลายเป็นอัมพาต ตลอดเวลาได้รับ
การรักษาพยาบาลจากแพทย์อย่างใกล้ชิด แต่อาการยังคงทรงอยู่เรื่อยมา จน
ในที่สุดได้ถึงแก่กรรมอย่างสงบ เมื่อวันที่ ๘ กรกฎาคม พ.ศ. ๒๕๐๓ สิริรวม
อายุได้ ๖๑ ปี

จดหมายเหตุ

พระบาทสมเด็จพระปกเกล้าเจ้าอยู่หัว และ สมเด็จพระนางเจ้า

รำไพพรรณี พระบรมราชินี

เสด็จประพาสจังหวัดลำพูน

เมื่อปีชวด พ.ศ. ๒๔๖๕*

พระราชปรารภ

พระบาทสมเด็จพระปรมินทรมหาประชาธิปก พระปกเกล้าเจ้าอยู่หัว
ทรงพระราชดำริว่า

หัวเมืองมณฑลฝ่ายเหนือเป็นเมืองที่ตั้งมาแต่โบราณกาล บางเมืองบาง
สมัยถึงได้ใช้เป็นราชธานีในสยามประเทศนี้ ทั้งประกอบด้วยเป็นเมืองที่มี
นักปราชญ์ชั้นเอกเลื่องลือนาม ผู้ทรงไว้ซึ่งความรู้ความสามารถในศิลปวิทยา
การต่าง ๆ จะเห็นได้จากหลักฐานคือโบราณวัตถุที่ได้ประดิษฐ์คิดสร้างขึ้นด้วย
ฝีมืออันประณีตบรรจงของนายช่างผู้เชี่ยวชาญสมัยโบราณ ซึ่งยังมีเป็นพยาน
อยู่ในบัดนี้ตามที่ปรากฏแล้ว และที่ค้นพบใหม่อยู่เนือง ๆ ทั้งหัวเมืองใน
มณฑลพายัพ นับว่ายังไม่มีสมเด็จพระเจ้าแผ่นดินในกรุงรัตนโกสินทร์พระ
องค์ใดได้เคยเสด็จพระราชดำเนินไปเลย จริงอยู่พระบาทสมเด็จพระพุทธ-
ยอดฟ้าจุฬาโลก (บางที่พระบาทสมเด็จพระพุทธเลิศหล้านภาลัยด้วย) และ
พระบาทสมเด็จพระมงกุฎเกล้าเจ้าอยู่หัว ได้เสด็จไปแล้ว แต่เสด็จไปเมื่อยัง

* คัดจาก จดหมายเหตุเสด็จเลียบมณฑลฝ่ายเหนือและมณฑลพายัพ เมื่อปีชวด

มิได้ราชาภิเษกเป็นพระมหากษัตริราช เพราะฉะนั้น หากครั้งนี้ได้เสด็จพระราชดำเนินขึ้นไปยังมณฑลพายัพ ก็ต้องนับว่าพระองค์เป็นสมเด็จพระเจ้าแผ่นดินในกรุงรัตนโกสินทร์พระองค์แรก ที่ได้เสด็จพระราชดำเนินขึ้นไปยังมณฑลนั้น

อีกประการหนึ่ง การเสด็จพระราชดำเนินเลียบหัวเมืองมณฑลน้อยใหญ่ ยังเป็นโอกาสให้ได้ทอดพระเนตรภูมิประเทศถิ่นฐานบ้านเมือง ทรงทราบความเป็นไปอันเนื่องด้วยสุขด้วยทุกข์ตลอดถึงการทำมาหาเลี้ยงชีพของข้าขอบขัณฑสีมาอาณาจักรทั่วไป ได้ทรงพบเห็นสิ่งต่าง ๆ มากอย่าง สำหรับจะได้นำมาเป็นเครื่องทรงพระราชดำริตัดแปลงแก้ไขสิ่งที่พินสมัย ผดุงสิ่งที่ดีอยู่แล้วให้คงดีตลอดไป และพยายามให้ดียิ่ง ๆ ขึ้นสมกับที่ทรงดำรงตำแหน่งเป็นประมุขของชาติ พระราชจรรยาเช่นนี้ พระบาทสมเด็จพระจุลจอมเกล้าเจ้าอยู่หัวพระบรมชนกาทิราช ได้ทรงกระทำเป็นเยี่ยงอย่างอันดีมาแล้ว ต่อมาในรัชกาลของพระบาทสมเด็จพระมงกุฎเกล้าเจ้าอยู่หัว พระบรมเชษฐาธิราช ก็ได้ทรงพระราชนิยมในการเสด็จพระราชดำเนินตามหัวเมืองมณฑลเช่นเดียวกัน ผลของการเสด็จพระราชดำเนินปรากฏว่า มีแต่กระทำให้ราชการบ้านเมืองทวีความเจริญในทางก้าวหน้า เมื่อดังนั้น จึงเป็นการสมควรยิ่งที่จะทรงอนุวัติตามพระราชจรรยาดังเช่นสมเด็จพระบรมชนกาทิราชและสมเด็จพระบรมเชษฐาธิราชได้ทรงประพฤติเป็นทิฏฐานุกติมาก่อนแล้วนั้น ทั้งเป็นการทรงแสดงความเคารพต่อสมเด็จพระบรมชนกาทิราช และสมเด็จพระบรมเชษฐาธิราชด้วยอีกส่วนหนึ่ง

เนื่องด้วยพระราชปรารภดังกล่าวแล้วนี้ จึงได้ทรงพระกรุณาโปรดเกล้าฯ ให้กำหนดวันที่ ๖ มกราคม พระพุทธศักราช ๒๔๖๙ เป็นวันพระฤกษ์ที่จะ

เสด็จพระราชดำเนินโดยทางรถไฟขึ้นไปยังมณฑลพายัพ มีกำหนดเวลา
ประมาณเดือนเศษ จึงจะเสด็จกลับสู่กรุงเทพมหานคร

เตรียมการก่อนเสด็จ

โดยที่ได้ทรงพระกรุณาโปรดเกล้าฯ ให้กำหนดวันเสด็จพระราชดำเนิน
เป็นการแน่นอนดังนี้ สมุหเทศาภิบาลมณฑลพิษณุโลกและมณฑลพายัพ จึง
ได้บันทึกคำสั่งของนายพลเอก สมเด็จพระเจ้าพี่ยาเธอ เจ้าฟ้ากรมหลวงลพบุรี
ราเมศวร์ เสนาบดีกระทรวงมหาดไทย ซึ่งทรงพระดำริในการที่จะจัดการ
รับรองให้ถูกต้องตามพระราชประเพณี ส่งไปให้ผู้ว่าราชการจังหวัดในมณฑล
สำหรับใช้เป็นหลักคิดอ่านจัดการรับรองสนองพระเดชพระคุณ

ความมุ่งหมายอันเป็นส่วนใหญ่ในบันทึกนั้น ประมวลใจความกล่าวได้
เป็น ๔ ประการ คือ ว่าด้วยทรงพระกรุณาโปรดเกล้าฯ ให้เตรียมการ
เนื่องในการเสด็จบางอย่างประการหนึ่ง กรมและกระทรวงต่าง ๆ แบ่งหน้าที่
กันจัดการรับเสด็จประการหนึ่ง วางระเบียบการรับเสด็จของจังหวัดไหนจะต้อง
จัดการรับเสด็จอย่างไร เพื่อให้ต้องพระราชประสงค์ประการหนึ่ง กำหนดเวลา
ระยะทางเสด็จพระราชดำเนินประพาสทอดพระเนตรสถานที่ จัดที่ประทับร้อน
ประทับแรม และพระราชพิธีพระราชทานพระแสงราชศัสตราสำหรับเมือง
ประการหนึ่ง ใน ๔ ประการนี้ สำหรับประการสุดท้ายจกงดไม่กล่าวในที่นี้
เพราะจกมีปรากฏในตอนเสด็จพระราชดำเนินข้างหน้า จกนำมากล่าวเฉพาะ
๓ ประการข้างต้นดังนี้

โปรดเกล้าฯ ให้เตรียมการเสด็จบางอย่าง

การบางอย่างที่ทรงพระกรุณาโปรดเกล้าฯ ให้เตรียมให้เสร็จก่อน

เสด็จพระราชดำเนินนั้น คือ

๑. กระบวนที่ไปจากกรุงเทพ ฯ ให้แบ่งเป็น ๒ กระบวน คือ
กระบวนหลวง และกระบวนพนักงาน

กระบวนพนักงานไปล่วงหน้าบ้าง ตามกระบวนหลวงบ้าง สุดแต่หน้าที่
ราชการ

กระบวนหลวงนั้น กำหนดจำนวนคนเป็น ๒ กระบวน คือ

(๑) กระบวนใหญ่ รวมทั้งสิ้นที่จะโดยเสด็จทางรถไฟ

(๒) กระบวนน้อย ที่จะโดยเสด็จทางอันจำต้องไปแต่ด้วย

กระบวนรถยนต์ จำนวนคนต้องไปแต่น้อย

๒. เสนาบดีที่กำหนดให้โดยเสด็จพระราชดำเนินนั้น ชั้นต้นตกลงว่า
สมเด็จพระเจ้าพี่ยาเธอ เจ้าฟ้ากรมหลวงลพบุรีราเมศวร์ เสนาบดีกระทรวง
มหาดไทย กับพระเจ้าพี่ยาเธอ กรมหลวงกำแพงเพชรอัครโยธิน เสนาบดี
กระทรวงพาณิชย์และคมนาคม แต่ครั้งจวนเวลาเสด็จพระราชดำเนินเข้า
สมเด็จพระเจ้าพี่ยาเธอ เจ้าฟ้ากรมหลวงลพบุรีราเมศวร์ ทรงพระประศวร
นายแพทย์แนะนำให้ทรงพัก และห้ามขาดมิให้ทรงตราครุฑพระองค์นั้น จึง
ทรงพระกรุณาโปรดเกล้า ฯ ให้พระเจ้าพี่ยาเธอ กรมหลวงกำแพงเพชรอัคร
โยธิน ตามเสด็จพระราชดำเนินในกระบวนหลวงแต่พระองค์เดียว กระทรวง
อื่น ๆ เป็นแต่แต่งข้าราชการไปโดยเสด็จตามหน้าที่

๓. จำนวนผู้โดยเสด็จ ให้อนุโลมตามลักษณะการแบ่งกระบวน
ดังกล่าวแล้วออกเป็น ๒ พวก คือพวกหนึ่ง โดยเสด็จในกระบวนหลวง
อีกพวกหนึ่งไปล่วงหน้า มีรายพระนามและนามโดยละเอียดดังต่อไปนี้

ชบวนหลวง

พระบรมวงศานุวงศ์

๑. กรมพระดำรงราชานุภาพ
๒. กรมหลวงกำแพงเพชรอัครโยธิน
๓. กรมหมื่นอนุวัตน์จาตุรนต์
๔. หม่อมเจ้าอมรทัต
๕. หม่อมเจ้าถาวรมงคลวงศ์
๖. หม่อมเจ้าไพฑูริย์

ฝ่ายใน

๑. ท้าวสมศักดิ์
๒. นางสนองพระโอษฐ์ (หม่อมหลวงคลอง)
๓. นางพระกำนัล (ม.ร.ว. พันธุ์ทิพย์ เทวกุล)
๔. นางจ่ายวด
๕. นางรองกวด
๖. นางรองชิต
๗. นางสาวทองคำ

มหาดเล็กห้องพระบรรทม

๑. นายเสนห์หุ้มแพร
๒. นายรองสัจจินดา

มหาดเล็กกองตังเครื่อง

๑. นายจำเรศ
๒. นายชิตหุ้มแพร

๓. นายสนธิ ห่มแพร
๔. นายรองพินิจราชการ
๕. ร.ส.ต. สมสวัสดิ์ โชติกเสถียร
๖. ว่าที่ ร.ส.ต. เพ็ญ จันทนติก
๗. ว่าที่ ร.ส.ต. เพ็ง รัตนผลสะ

แผนกชักฟอก

๑. นายเต็ม เนียมผลิผล
๒. จีนเบียว

แผนกวรรณาน

๑. นายจ่ายวด
๒. หลวงยงเยียงครู
๓. ว่าที่ ร.ส.ต. ไซ่ จันทรวัต
๔. ว่าที่ ร.ส.ต. ชาย บุรุษหงส์
๕. ว่าที่ ร.ส.ต. จ่าย กองสาร
๖. ว่าที่ ร.ส.ต. อุ่น ฉายุนหะ
๗. พันเด็กซาโท ชิต เปรมสุวรรณ

แผนกครัวพระเครื่องต้นฝรั่ง

๑. นายอามัว
๒. นายบังเหลียง
๓. นายวัน
๔. นายตัน บุญเกิด

กองพระราชพิธีมหาดเล็ก

๑. พระอุดมภัก์ทาทิรักษ์
๒. ขุนวิโรจน์ประภา
๓. ว่าที่ ร.ส.ต. ริด กรมสต
๔. พันจ่าเด็กชา ชม สีเรื่อง
๕. พันจ่าเด็กชา พัด พ็ชรจามร

กรมมหาดเล็กเวรสีทซ์

๑. พระยาไพชยนต์เทพ
๒. พระพิบูลย์พิริยภาพ
๓. หลวงธรรินทรภักดี
๔. นายวัน สุวรรณทัต

กรมราชเลขาธิการ

๑. พระบริรักษ์กฤษฎีกา
๒. หลวงพิจิตรราชสาส์น
๓. เสมียน

กรมราชเลขานุการในพระองค์

๑. พระสมักรราชกิจ

กรมพระตำรวจหลวง

๑. พระยามหาเทพ
๒. พระอินทรเทพ
๓. พระราชวรินทร์
๔. พระพรหมบริรักษ์

กรมวัง

๑. พระยาเทวธรรราช
๒. พระสกลพิมาน
๓. หลวงคชศักดิ์
๔. นายเง็ก น้อยประสาน

กรมภูษามาลา

๑. พระยาวงศาภรณ์ภูษิต
๒. หลวงทิพภักดี
๓. ขุนพิพัฒน์ภูษิต
๔. ขุนเทพภูษิต

แผนกพระแสงต้น

๑. พระยาอัครนัสรากย์
๒. หลวงสนิทอาวุธ
๓. ขุนทิพมงคล

แพทย์

๑. นายร้อยเอก ทอง กาญจนปาน
๒. นายสิบเสนารักษ์
๓. พลเสนารักษ์

กรมราชองครักษ์

๑. พระพิชัยชาตคุณรงค์
๒. หลวงพิชัยสรแผลง
๓. นายเรือเอก สวัสดิ์ นละนิธิ

ขบวนล่วงหน้า

กรมบัญชาการกระทรวงวัง

๑. พระยาอิศรพัลลภ
๒. หลวงพิจิตรวรการ
๓. หลวงศรีนัจวิสัย

กองบังคับการมหาดเล็กเวรศักดิ์

๑. พระยาบริหารราชมานพ
๒. นายฉลองนัยนาถ
๓. ว่าที่รองเสวกตรี ตัง ทรรพวสุ

มหาดเล็กห้องพระบรรทม

๑. นายรองชิต

มหาดเล็กกองตั้งเครื่อง

๑. หลวงศักดิ์ นายเวร
๒. ม.ร.ว. ประมวลศรี โสภางค์

แผนกวรรณคดี

๑. หลวงประโมทกระยานุกิจ
๒. พันจ่าเด็กชา มา อติสุนันท์

แผนกครัวพระเครื่องต้นฝรั่ง

๑. หลวงวรเดชพิสิษฐ์
๒. นายกงเจียง
๓. นายฮง

แผนกห้องพระเครื่องต้นไทย

- สายที่ ๑
๑. พระนมสาย
 ๒. นางเยอน
 ๓. นางสาย
 ๔. นายหังม
 ๕. นางสนธิ์ (หรั่ง ยอดบุตร)
 ๖. นางจมลิม
 ๗. นางแสง
 ๘. ชุนสุภัตรการกำหนด

- สายที่ ๒
๑. หม่อมแก้ว
 ๒. นายฮวย
 ๓. นายไป
 ๔. นายแปลก
 ๕. นางย้อย
 ๖. นายเส็ง
 ๗. นางสาวปลิม
 ๘. นายเสงี่ยม

กรมมหาดเล็กเวรสีทช

เจ้าหน้าที่ตรวจสถานทและพลับพลา

๑. พระยาพิพิธไอสุรย์
๒. พระยาราชพัสดุภิมณฑ์
๓. นายสวัสดิ์ อมรบุรานนท์

๔. นายเย็น พุ่มพวง

คนแต่งปลั้บปลาที่ ๑

๑. พระอภิรักษ์อัมพรสถาน
๒. ว่าที่ ร.ส.ต. เขย เวณุนันท์
๓. พันเด็กชาโท อบ ฉวยเคารพ
๔. เด็กชา สว่าง บัวสาย
๕. เด็กชา สงวน พูลทวีธรรม

ปลั้บปลาที่ ๒

๑. พระกัณเฑาะว์
๒. พันจ่าเด็กชา กาพย์ เกศกาวยะยะ
๓. รองเสวกตรี สร้อย สุกรเกยूर
๔. พันเด็กชาเอก บุน นุชผ่องใส
๕. พันเด็กชาเอก ไล้ ชุศรีเพลิส

ปลั้บปลาที่ ๓

๑. พระราชเสวก
๒. ว่าที่ ร.ส.ต. สาตร์ วาสีกบุตร
๓. พันเด็กชาเอก จันท์ มานิชยกุล
๔. เด็กชา สี เงินรูปงาม
๕. เด็กชา เหมือน ม่วงอยู่

แผนกคลังพืมานอากาศ

ปลั้บปลาที่ ๑

๑. ชนราชบรรยง

๒. ว่าที่ ร.ส.ต. ปุย เริกสำราญ
๓. พันเด็กชาเอก ฉั่น มงคลกนก

พลับพลาที่ ๒

๑. พระรัตนาศน์พิทักษ์
๒. พันเด็กชาเอก ใจ คงอุสาหะ
๓. พันเด็กชาโท เสริม เทศดินคำ

กรมพระราชพิธีกระทรวงวัง

แผนกกระบวน

๑. พระรามเภา
๒. นายเตย รอดร้อมผิด
๓. นายนิล วิวัฒนานนท์
๔. นายม่วง แสงเอก
๕. นายवाद (สำรอง)

กรมสนมพลเรือน

๑. พระยาประสานพิธีกร
๒. พระจันทราทิตย์
๓. ชุนบำเรอวารการ
๔. นายสวัสดิภักดี
๕. ว่าที่ ร.ส.ต. นายมีใจภักดี
๖. ว่าที่ ร.ส.ต. ชุนพรหมสุรศักดิ์
๗. พันทนายโท ปริก วงศ์สนม
๘. พันทนายโท วอน เกิดลำเจียก

๙. พันทนายโท เฉื่อย น้ำแฉล้ม
๑๐. พันทนายโท ชื่น พุ่มเกตุ
๑๑. พันทนายตรี น้อย เสวตสูตร

แผนกพระราชกุศล

๑. พระศุภรัตภาษยานุกิจ
๒. รองเสวกตรี บาง กณหานนท์
๓. นายหยัด
๔. นายบน
๕. นายชม

แผนกพราหมณ์พิธี

๑. หลวงราชมนี่
๒. หลวงญาณสยมภูว
๓. พราหมณ์ผล เศตพราหมณ์
๔. พราหมณ์เผื่อน พุกพันธ์

แผนกพราหมณ์พฤตมิบาศ

๑. หลวงเทพจารย์
๒. พราหมณ์พุ่ง สิริพราหมณ์กุล

กรมภูษามาลา

๑. ชุนอกัยภูษา
๒. พันทนายโท แม้น มายุสรี

กรมรองงาน

เมืองเชียงราย

๑. ชุนสนธิใจรักษ์



๒. นายรุณ ห้อยหิรัญ
๓. นายแสง แก้วประกาย
๔. นายภู จันทรเรืองรอง
๕. นายบุญ ปราสอนงาย

เมืองเชียงใหม่

๑. ชุนชื่นใจจิตร
๒. นายบุญ เสมมาใหญ่
๓. นายแป๊ะ สร้อยสุวรรณ
๔. นายตย สุปภาช
๕. นายแจ่ม

กรมสังฆการี

๑. พระยาวุฒิการบดี
๒. หลวงศิริเดชธรรม
๓. รองอำมาตย์ตรี ฮะ เมฆอรุณ
๔. รองอำมาตย์ตรี อ่อน
๕. นายสง่า สุกกะสิกร
๖. นายอ่อน มิลินทากาศ

๔. เครื่องแต่งตัวผู้ที่โดยเสด็จ เพื่อจะมีให้ต้องชนเครื่องแต่งตัวไป

มาก และอากาศอาจหนาว ฝ่ายทหารใช้เครื่องแบบสนาม ติดเครื่องราช
อิสริยาภรณ์แทน ครึ่งยศ เต็มยศ ฝ่ายพลเรือนใช้เครื่องแบบสีกากัแทนเสื้อ
ขาว กางเกงดำแถบทอง

กรมและกระทรวงต่าง ๆ แบ่งหน้าที่กันจัดการรับเสด็จ

เนื่องจากที่ได้ทรงพระกรุณาโปรดเกล้าฯ ให้ตระเตรียมการเกี่ยวกับการเสด็จบางอย่างดังกล่าวแล้ว เจ้าหน้าที่ซึ่งเป็นหัวหน้ากรมและกระทรวงต่าง ๆ จึงได้ทำความตกลงแบ่งสับหน้าที่จัดการรับเสด็จดังนี้

๑. กระทรวงมหาดไทย เป็นพนักงานจัดการรับเสด็จในท้องที่ จัดที่ประทับ จัดที่พัก และเลี้ยงราชบริพาร จัดการอนามัย

๒. กระทรวงพาณิชย์และคมนาคม เป็นพนักงานจัดพาหนะสำหรับกระบวนเสด็จ และพาหนะรับส่งพนักงานที่ไปจากกรุงเทพ ฯ กับตรวจตราแต่งทาง และเลี้ยงในรถไฟ ถ่ายรูปและส่งข่าวบอกหนังสือพิมพ์ในการเสด็จ

๓. กระทรวงกลาโหม เป็นพนักงานจัดล้อมวงที่ประทับทุกแห่ง และจัดที่ประทับเฉพาะที่เมืองลำปางแห่งหนึ่ง นอกจากนี้ จัดรับเสด็จประพาสโรงทหาร

๔. กระทรวงพระคลัง ฯ จ่ายเงินและตรวจบัญชี

๕. กระทรวงธรรมการ จัดพระสงฆ์

๖. กรมราชเลขาธิการ เตรียมเครื่องราชอิสริยาภรณ์ สัญญาบัตร และพนักงานแต่งข่าวลงราชกิจจานุเบกษา

๗. กรมมหาดเล็ก เป็นพนักงานแต่งห้องที่ประทับ กับจัดพระเครื่องต้น และคุมเงินท้ายที่นั่ง และของพระราชทาน

๘. ราชบัณฑิตยสภา แต่งและพิมพ์หนังสือนำทางเฉพาะซึ่งกรมรถไฟยังไม่ได้พิมพ์

อนึ่ง การเสด็จพระราชดำเนินเลียบมณฑลคราวนี้ มีนัยต่างกันอยู่ กล่าวคือมณฑลพิษณุโลกเป็นมณฑลชั้นใน การจัดรับเสด็จก็จัดตามระเบียบ และประเพณีอย่างมณฑลชั้นใน ส่วนมณฑลพายัพเป็นเมืองประเทศราชมา

แต่ก่อน การรับเสด็จเจ้านาย เวลาเสด็จขึ้นไปใกล้จะถึงเมือง เขามีพิธีแห่
เข้าเมืองอย่างหนึ่ง เมื่อเสด็จถึงเมืองแล้ว มีพิธีทูลพระขวัญอีกอย่างหนึ่ง แต่
ในการเสด็จเลียบมณฑลพายัพครั้ง พิธีทั้ง ๒ อย่างดังกล่าวแล้ว ทรงพระ
กรุณาโปรดเกล้าฯ ให้ไปรวมทำที่จังหวัดเชียงใหม่แห่งเดียว ส่วนการรับเสด็จ
ของจังหวัดอื่นในมณฑลพายัพ คงให้จัดอย่างมณฑลชั้นใน

โดยอาศัยบันทึกรับสั่งของสมเด็จพระเจ้าฟ้ามงกุฎ เจ้าฟ้ากรมหลวง
ลพบุรีราเมศวร์ ได้ประทานพระมติในการที่จะจัดการรับรองสนองพระเดช
พระคุณเป็นหลักอยู่แล้วนั้น เพื่อให้ให้การรับเสด็จสำเร็จลุล่วงไปอย่างดีที่สุด
ที่สามารถจะกระทำได้ จังหวัดต่างๆ ในมณฑลพิษณุโลก และมณฑลพายัพ
จึงต่างตระเตรียมการโดยแบ่งสนับสนุนหน้าที่กันจัดการรับเสด็จ *

จังหวัดลำพูนเตรียมการรับเสด็จ

ในการรับเสด็จพระราชดำเนินจังหวัดลำพูนนั้น บรรดาเจ้านายข้าราชการ
ในจังหวัดลำพูนได้แบ่งสนับสนุนหน้าที่กันตระเตรียมการดังนี้ คือ

๑. มหาอำมาตย์โท เจ้าจักรคำขจรศักดิ์ เจ้าผู้ครองนครพร้อมด้วย
อำมาตย์เอก พระยาวิชิตรักษาตักกสิลาบุรินทร์ ปลัดมณฑลประจำจังหวัด
มีหน้าที่อำนวยความสะดวกทั่วไปในจังหวัดลำพูน

๒. รองอำมาตย์ตรี ขุนพิพัฒน์ลำพูนเขตต์ ผู้ร้งนายอำเภอเมืองลำพูน
มีหน้าที่

ก. จัดการซ่อมที่เก็บและจัดตั้งวัตถุโบราณที่รวบรวมไว้ได้ เพื่อ
ถวายทอดพระเนตร

* ที่พิมพ์ในเล่มนี้ ได้คัดมาเฉพาะที่เกี่ยวกับจังหวัดลำพูน

ข. ซ่อมแซมสถานที่ และทำความสะอาดทั่วบริเวณวัดพระธาตุ
หริภุญชัย

ค. จัดที่สงฆ์หน้าพระธาตุ และเวียนเทียนสมโภชพระธาตุ

๓. รองอำมาตย์โท ชุนกัลยาณวาท ธรรมการจังหวัด และรองอำมาตย์
ตรี เสวก เรืองอัมพร มีหน้าที่ในการนัดหมายฝ่ายสงฆ์และการลูกเสือ

๔. รองอำมาตย์โท หลวงวิโรจน์รัฐกิจ นายอำเภอปากบ่อง กับรอง
อำมาตย์ตรี หลวงประสานคดีชน จำจังหวัด รองอำมาตย์ตรี ชุนลำพูน
ทัศนทการี พะท่ามะรง มีหน้าที่ตกแต่งศาลากลางจังหวัดซึ่งจัดเป็นที่ประทับ
กับทำถนนในเวียง นอกเวียง และการปลูกสร้างที่พักชั่วคราว

๕. รองอำมาตย์เอก หลวงประชุมชนสาร คลังจังหวัด ชุนศุภกิจอักษร
ศุภมาตรา นายชิต ศุขพัฒน์ นายป๋วย แสนทวีสุข ผู้ช่วยคลัง นายสิงห์คำ
ปรีชารัตน์ มีหน้าที่ในการเลี้ยงเครื่องต้ม และหมากพลู บุหรี่

๖. รองอำมาตย์โท หลวงประจันคดี อัยการจังหวัด กับว่าที่รอง
อำมาตย์ตรี สมุก อุทัยทัศน์ มีหน้าที่ตกแต่งสโมสรเสื่อป่า เป็นที่รับเสด็จเจ้า
นาย ข้าราชการที่ตามเสด็จ

๗. อำมาตย์ตรี พระนารดเบญญา ผู้พิพากษา กับ รองอำมาตย์ตรี
โชติ ธนโชติ มีหน้าที่ตกแต่งศาล และเลี้ยงข้าราชการและมหาดเล็กใน
กระบวนตามเสด็จ

๘. นายอรุณ รตารุณ แพทย์หลวงประจำท้องที่ มีหน้าที่ในการ
พยาบาลผู้ป่วยไข้ที่มารับเสด็จหรือในกระบวนเสด็จ

๙. นายร้อยโท ชุนประมาณพลนิกาย สัสดีจังหวัด กับข้าราชการกอง

สัสดี มีหน้าที่จัดเครื่องเสวยกลางวัน ณ ที่ประทับที่ศาลากลาง และการ
เลี้ยงอาหารทั่วไป

๑๐. รองอำมาตย์เอก เจ้าราชภาติกวงศ์ นายคำหมื่น ณ ลำพูน มีหน้าที่ทำซุ้มประตูป่า ร้านพระสวดมนต์ที่เขตเชียงใหม่กับลำพูนต่อกัน

เสด็จจากนครลำปางไปนครเชียงใหม่ *

วันที่ ๒๒ เวลา ๑๐.๔๕ นาฬิกา เสด็จโดยรถยนต์พระที่นั่งจาก
พลับพลาประทับแรมนครลำปาง ไปสถานีรถไฟ ข้าราชการในจังหวัดมาส่ง
เสด็จแต่งเต็มยศ ข้าราชการในกระบวนแต่งเครื่องยศ ระยะทางเสด็จจากที่
ประทับแรมถึงสถานีนครลำปาง คงจัดเช่นวันเสด็จเข้าเมือง ที่สถานีมีพระ
สงฆ์เจ้านายข้าราชการฝ่ายทหาร พลเรือน ตลอดจนประชาชนและชาวต่าง
ประเทศมากคอยส่งเสด็จอยู่มากหลาย พอได้เวลา ๑๑.๐๐ นาฬิกา รถไฟที่จูง
กระบวนรถพระที่นั่งใช้จักรออกจากสถานีนครลำปาง พระสงฆ์สวดชัยมงคล
คาถา บรรดาผู้มาส่งเสด็จเปล่งเสียงไชโย กองเกียรติยศถวายเคารพ แตรวง
บรรเลงเพลงสรรเสริญพระบารมี

นครเชียงใหม่จัดกระบวนแห่รับเสด็จเข้าเมือง

ส่วนทางนครเชียงใหม่ในวันนั้นเจ้าหน้าที่ได้เตรียมตกแต่งถนนหนทาง
จากสถานีถึงที่ประทับ ทั้งราษฎรชาวบ้านก็ประดับประดาบ้านเรือนโรงร้าน
สองข้างทางเสด็จด้วยธงชาติและผ้าขาวผ้าแดง แต่งตั้งเครื่องบูชามีพระสงฆ์
สวดชัยมงคลคาถาตามปะรำหน้าวัด และประพรมน้ำพระพุทธรณ์ในเวลาเสด็จ

* ที่คัดเรื่องเกี่ยวกับเชียงใหม่มาลงด้วย เพราะปรากฏชื่อและเรื่องเกี่ยวกับเจ้านายเมือง
ลำพูนมาร่วมในพิธีรับเสด็จที่เชียงใหม่ด้วย

ผ่าน พอเวลาเที่ยงวันแล้ว สองข้างทางหลังราชวัติเต็มไปด้วยประชาชนคอย
 ฝ้าดูกระบวนแห่เสด็จ ตำรวจภูธรและกองลูกเสือได้เริ่มรายทางตั้งแต่สถานี
 รถไฟตลอดจนถึงที่ประทับ นักเรียนโรงเรียนต่างๆ ทั้งชายหญิงครูกำกับ
 ตั้งแถวเฝ้าข้างถนนเป็นระยะไป ที่สถานีรถไฟมีอาสน์พระสงฆ์สวดถวายชัย
 มงคลคาถา ๒๐ รูป มีพระเทพมุนีเป็นประธาน ต่อจากพระสงฆ์มีแถวทหาร
 รบาทที่ ๘ เป็นกองเกียรติยศ และกองเสือป่ารักษาดินแดนพายัพ พร้อมด้วย
 ศาสตราจารย์ประจำกอง ตั้งต่อกองเกียรติยศของทหาร เจ้านายข้าราชการฝ่าย
 ทหารพลเรือนกงสุลชาวต่างประเทศ เฉพาะที่เป็นหัวหน้าคณะและบริษัท
 พร้อมด้วยภรรยาเฝ้าตามลำดับดังนี้ เจ้านายพื้นเมืองฝ่ายชาย กงสุล และ
 ชาวต่างประเทศกับภรรยา แล้วถึงข้าราชการฝ่ายทหารพลเรือน ต่อจากนั้น
 เจ้านายผู้หญิงพื้นเมืองกับหญิงบรรดาศักดิ์ และภรรยาข้าราชการ ชาวต่าง
 ประเทศ นอกจากที่เป็นหัวหน้าคอยเฝ้าที่ประทับหน้าบ้านอธิบดีผู้พิพากษา พ่อ
 ค้าคฤหบดีชาวสยามเฝ้าประจำข้างวัดสันขวางและประจำข้างศาลารัฐบาล คนใน
 บังคับอังกฤษเฝ้าที่ประตูท่าแพพ่อค้าจีนเฝ้าที่ประจำข้างเจดีย์ควน พระราชชายา
 กับข้าราชการ พร้อมด้วยบุตรภรรยาที่มิต้องไปเฝ้าที่สถานีและไม่เกี่ยวกับกระ
 บวนแห่ คอยเฝ้าที่พลับพลาทองหน้าที่ประทับ ที่หน้ามุขโอสถ์เตลของรถไฟ ยก
 แท่น ตั้งพระเกี้ยวทองสำหรับประทับทอดพระเนตรกระบวนแห่ ห้อยกลาง
 จัดเป็นห้องประทับเปลื้องเครื่อง ข้างกระบวนเสด็จผูกที่คัมหลวงแล้วไปคอย
 อยู่ที่ข้างโอสถ์เตลรถไฟด้านใต้ ข้างกระบวนหน้าและข้างกระบวนหลังผูกที่กรม
 ทหาร เมื่อผูกเสร็จแล้ว ข้างกระบวนหน้าไปคอยที่ทุ่งนาริมถนนแม่อนเหนือ
 โรงสี ข้างกระบวนหลังคอยที่สนามหน้าหลังโอสถ์เตลรถไฟ เจ้าหน้าที่กรมภูษา
 มาลาเชิญพระชัยเงินหลังข้างไปขึ้นที่เกยข้างกองหน้า เจ้าหน้าที่กรมพระแสง

ทอดพระแสงหอก ดาบ ง้าวที่ข้างกูบข้างพระที่นั่ง พระแสงบนสนทนต์ที่
ข้างขวาที่ประทับพร้อมเสร็จ

พอเวลา ๑๔.๕๐ นาฬิกา กระทบกรรณไฟพระที่นั่งถึงสถานเชียงใหม่
พระสงฆ์สวดชัยมงคลคาถา เจ้านายข้าราชการในมณฑลและในกระบวนที่มา
คอยเฝ้ารับเสด็จแต่งเต็มยศใหญ่ถวายคำนับ แตรวงบรรเลงเพลงสรรเสริญ
พระบารมี พอสุดเสียงแตรแล้วสมุหเทศาภิบาลกราบบังคมทูลเบิก มหาอำมาตย์
โท เจ้าแก้วนวรรฐเจ้าผู้ครองนครเชียงใหม่ นำรูปเทียนและเครื่องบูชาใหญ่
ยี่ง ๕ อย่างเชิญเสด็จเข้าเมือง พระบาทสมเด็จพระเจ้าอยู่หัวทรงเครื่องเต็มยศ
ทหารมหาดเล็ก จ.ป.ร. ประดับเครื่องราชอิสริยาภรณ์สอดสายสะพายมหาจักรี
บรมราชวงศ์ พร้อมด้วยสมเด็จพระบรมราชินี เสด็จพระราชดำเนินโดย
ทางลาดพระบาท มีพระตำรวจหลวงนำเสด็จผ่านแถวพวกที่คอยเฝ้า พระเจ้า
พี่ยาเธอ กรมหลวงกำแพงเพชรอัครโยธิน กราบบังคมทูลเบิกมิสเตอร์ ดับลิว.
เอ.อาร์.วูด กงสุลเยเนอรัลอังกฤษกับภรรยา มองสิเออร์ นีออตตอง กงสุลฝรั่งเศส
เสกกับภรรยาเฝ้าทูลละอองธุลีพระบาท พระบาทสมเด็จพระเจ้าอยู่หัวและ
สมเด็จพระบรมราชินีพร้อมด้วยราชบริพาร เสด็จจากสถานชั้นรถยนต์พระ
ที่นั่งไปประทับที่โฮเต็ลรถไฟ

เมื่อเสด็จประทับพระเกาต์หน้ามุขทั้งสองพระองค์แล้ว นายพลโท
หม่อมเจ้าอลองกฎ แม่ทัพกองทัพน้อยที่ ๒ ซึ่งเป็นนายกจัดกระบวนแห่
เบิกกระบวนหน้าเริ่มเดินถวายตัว ลำดับร่วกระบวนดังนี้

๑. กรมบัญชาการกองพล
๒. กองบังคับการกรมทหารบกม้าพิษณุโลก
๓. กรมทหารม้าพิษณุโลก ๒ กองร้อย เดินตอนเรียงพวก

๔. กองบังคับการกรมทหารปืนใหญ่ที่ ๘
๕. กรมทหารปืนใหญ่ที่ ๘ พร้อมด้วยพาหนะเดินเป็นตอนเรียงพวก
๖. แตรวงกรมทหารมหาดเล็ก
๗. กองบังคับการกรมทหารบกกราบที่ ๘
๘. กรมทหารบกกราบที่ ๘ เดินเป็นกองร้อยตอนเรียงหมู่
๙. กองทหารสัมภาระเดินเป็นตอนเรียงหมู่
๑๐. กองเสนารักษ์ เดินเป็นตอนเรียงหมู่
๑๑. กองเสื่อป่ารักษาดินแดนพายัพ เดินเป็นตอนเรียงหมู่
๑๒. ช้างกลองน้ำ ผูกเครื่องเงินของเจ้าผู้ครองนครเชียงใหม่ มีปก
ตระพองหน้าและห้อยข้างช่องทาง ผ้าปูหลังลายทองห้อยหูพู่จามรี คนขี่คอเบา
เขาควาย คนกลางตกลอง คนท้ายตม้อง แต่งเสื่อกางเกง หมวกแดงขลิบเหลือง
๑๓. ช้างพระชัย ผูกเครื่องเงินมีปกตระพองห้อยข้างช่องทางห้อยหู
พู่จามรี กุบทองของเจ้าผู้ครองนครลำพูน ควาญหัว เจ้าน้อยสาย ณ ลำพูน นาง
เกยวสวมเสื่อเยียรบับคาดสำรดใส่หมวกยอด ในกุบประดิษฐานพระชัยเงิน
หลังช้าง มีเจ้าพนักงานภูษามาลานั่งประคองไปที่คอช้าง ควาญท้ายแต่งเสื่อ
กางเกงเขียว หมวกแดง ขลิบเหลือง
๑๔. ช้างดั่ง ผูกเครื่องหุ้มผ้าแดง มีสายพานหน้าช่องทางและรัดประ
คน ผ้าปูหลังสีน้ำเงิน ขลิบแดง ควาญหัวควาญท้ายใส่กางเกงหมวกแดง ขลิบ
เหลือง คนกลางสวมเสื่อ กางเกงเขียว หมวกแดง เขียนยันต์สะพายกระบี่
ถือหอก
๑๕. ช้างเชน ผูกเครื่องหุ้มผ้าแดง มีสายพานหน้าช่องทางและรัด

ประคน ผูกกุบหวายลงรักแต่งเครื่องอาวุธหอก ดาบ ง้าว ทวน โล่ บักรง
รูปสัตว์ กลางข้างแต่งเครื่องอย่างเดียวกับข้างตั้ง ถือแพนหางนกยูง ๒ มือ

๑๖. ซ่างเจ้านายพนเมืองนำเสด็จ แต่งเครื่องห่มผ้าแดงมีสายพาน
หน้าช่องทางและรัดประคน ปกระพองหน้าผ้าแดงลายทอง ห้อยหูพู่จามรี
ผ้าปูหลังพนแดงลายทอง เจ้านายทชคอแต่งเครื่องเต็มยศ ความุทท้ายสวมเสื่อ
กางเกง หมวกแดง ขลิบเหลือง ซ่างเจ้าผู้ครองนครเชียงใหม่ ลำพูน ผ้าปูหลัง
เยียรบับ นำเสด็จเรียงตามลำดับดังนี้

๑. เจ้าวงศ์เกษม ณ ลำปาง บุตรเจ้าราชบุตรผู้รัง เจ้าผู้ครอง
นครลำปาง
๒. รองอำมาตย์ตรี เจ้าอุตรการโกศล (ลำปาง)
๓. รองอำมาตย์โท เจ้าชัยสงคราม (ลำปาง)
๔. รองอำมาตย์เอก เจ้าราชสัมพันธ์วงศ์ (ลำปาง)
๕. รองอำมาตย์เอก เจ้าราชสัมพันธ์วงศ์ (ลำพูน)
๖. รองอำมาตย์เอก เจ้าสุริยวงศ์ (ลำพูน)
๗. รองอำมาตย์เอก เจ้าราชบุตร (เชียงใหม่)
๘. นายพันตำรวจตรี เจ้าชัยวรเชษฐ (เชียงใหม่)
๙. อำมาตย์ตรี เจ้าราชภาคนัย (เชียงใหม่)
๑๐. อำมาตย์ตรี เจ้าบุรีรัตน์ (เชียงใหม่)
๑๑. นายพลตำรวจตรี เจ้าราชวงศ์ (ลำปาง)
๑๒. นายพลตรี เจ้าจักรคำขจรศักดิ์ เจ้าผู้ครองนครลำพูน
๑๓. นายพลตรี เจ้าแก้วนวรรฐ เจ้าผู้ครองนครเชียงใหม่

ตั้งแต่ข้างตัวตจนถึงข้างเจ้านายนำเสด็จตัวท้าย มีก้านั้น ผู้ใหญ่บ้าน
จังหวัดเชียงใหม่ แต่งตัวสวมเสื้ออก นุ่งผ้าสีน้ำเงิน เดินเรียง ๒ แฉงทั้งสอง
ข้างทาง และระหว่างข้างเจ้านายนำเสด็จแต่ตัวตจนถึงตัวท้าย มีพลเดินเท้าแต่ง
ตัวสวมเสื้อขาวนุ่งผ้าสีน้ำเงิน ถืออาวุธหอก ดาบ ง้าว ทวนเดินแฉงสองข้าง
ทางในแถวก้านั้น ผู้ใหญ่บ้านเป็น ๔ สาย

เมื่อกระบวนหน้าเดินผ่านถวายตัว ทหารเสื้อป่ากระทำเคารพ ความ
ข้างที่เป็นความหวงพนมขอแสดงความเคารพ พอถึงข้างเจ้าผู้ครองนครเชียงใหม่
ใหม่เดินพ้นหน้าพระที่นั่งแล้ว ให้สัญญาณกระบวนหยุด พระบาทสมเด็จพระ
พระเจ้าอยู่หัวและสมเด็จพระบรมราชินี เสด็จขึ้นเกยทรงช้างพระที่นั่ง หมอ
ข้างถวายบังคม ๓ ครั้ง พอประทับเรียบบร้อยถวายบังคมอีก ๓ ครั้ง เจ้าชัย
สงครามซึ่งเป็นหมอช้างพระที่นั่งพระบาทสมเด็จพระเจ้าอยู่หัว กราบบังคมทูล
ในการที่เจ้าพนักงานทอดพระแสงปืนสั้นไว้ข้างขวาที่ประทับ เมื่อช้างพระ
ที่นั่งจะเริ่มเดินจากเกย หมอช้างกราบบังคมทูลอีกครั้งหนึ่ง หมอช้างพนม
ขอตลอดเวลา ท้ายข้างถวายเครื่องสูง กระบวนหลวงมดงน

๑๗. กลองชุม ๑๖ คน เดินเป็นแถวหน้ากระดานเรียง ๒ แต่งตัว
สวมเสื้ออกกางเกง หมวกแดง ขลิบเหลือง สะพายกลองและฆ้อง

๑๘. ข้างพองนำ ซึ่งเป็นข้านำข้างพระที่นั่งผูกเครื่องห่มผ้าแดง มี
สายสะพายหน้ารัดประคนชองหางมีตะกรุด ห้อยหู่พู่จามรี ผ้าปูหลังผ้าตาด
ปกตระพองผ้าแดงลายทอง ความหวง น้อยบุญวงศ์ ณ เชียงใหม่ ความหวง
น้อย สุริยวงศ์ ณ เชียงใหม่ แต่งตัวนุ่งผ้าเขียวสวมเสื้อเยียรบับ คาดสำรด
หมวกทรงประพาสกำมะหยี่ดำ ขลิบทอง

๑๙. ช้างพระที่นั่งทรง ผูกเครื่องทองของเจ้าผู้ครองนครเชียงใหม่
 ปกตะพองห้อยหูพู่จามรีห้อยข้างช่องทาง ผูกกุบทองโถง ความญหัว นายพัน
 ตำรวจเอก เจ้าชัยสงคราม ห้ายข้าง รองอำมาตย์เอก เจ้าประพันธพงศ์
 แต่งตัวนุ่งเกยวสวมเสื่อเยียรบับ กาดสำรด หมวกทรงประพาส

๒๐. ช้างสมเด็จพระบรมราชินี ผูกเครื่องทองของเจ้าผู้ครองนคร
 ลำพูน มีปกตะพองห้อยหูพู่จามรีห้อยข้างช่องทาง ผูกกุบจำลองทอง ความญหัว
 เจ้าน้อยพรหม ณ เชียงใหม่ ความญท้าย รองอำมาตย์เอก เจ้ากาวิละวงศ์ ณ
 เชียงใหม่ แต่งตัวอย่างเดียวกับช้างพระที่นั่งทรง

ตั้งแต่ช้างพังนำถึงช้างพระที่นั่งสมเด็จพระบรมราชินี ข้าราชการทหาร
 พลเรือนแต่งตัวเต็มยศเดินเรียง ๒ แสงสองข้างทางแทนกำนันผู้ใหญ่บ้าน
 ตั้งแต่ช้างพระที่นั่งทรงถึงช้างสมเด็จพระบรมราชินี มีทหารมหาดเล็กเดินแสง
 สายในทั้งสองข้างทางเป็น ๔ สาย แวงจตุรงค์บาท คือสมุหราชองครักษ์ แม่
 ทักษองทัพน้อยที่ ๒ ราชองครักษ์ พระตำรวจหลวง มหาอำมาตย์ตรี พระยา
 วรวิไชยวุฒิกกร เดินนำหน้าช้างพระที่นั่งทรง มหาอำมาตย์ตรี พระยาเพ็ชร
 พิไสยศรีสวัสดิ์ ปลัดมณฑลประจำจังหวัด เดินนำหน้าช้างพระที่นั่งสมเด็จพระ
 บรมราชินี

๒๑. ช้างเครื่อง มหาดเล็กเชิญเครื่อง ๒ คน ผูกเครื่องหุ้มผ้าแดง
 กุบโถง

๒๒. ช้างท้าวสมศักดิ์ ผูกเครื่องหุ้มผ้าแดง ใส่กุบประทุน

๒๓. ช้างหม่อมหลวงคลอง ชัยยันต์ ณ อรุณยา นางสนองพระโอษฐ์
 ผูกเครื่องหุ้มผ้าแดง ใส่กุบประทุน

๒๔. ช้างหม่อมราชวงศ์ พันธุ์ทิพย์ เทวกุล ณ อยุธยา นางพระกำนัล
ผูกเครื่องห่มผ้าแดง ใส่กุบประทุน

๒๕. ช้างดงหลัง ๒ เชือก ผูกเครื่องและคนช้อย่างเดียวกับช้างดงหน้า

๒๖. ช้างพระเจ้าบรมวงศ์เธอ กรมพระดำรงราชานุภาพ ผูกเครื่องพาน
หน้าช่องทางเงิน มีปกตระพองห้อยหู่จามรี ใส่กุบทองโถง

๒๗. ช้างพระเจ้าพี่ยาเธอ กรมหลวงกำแพงเพชรอัครโยธิน ผูกเครื่อง
พานหน้าช่องทางเงิน มีปกตระพองห้อยหู่จามรี ใส่กุบทองโถง

๒๘. ช้างหม่อมเจ้าไพฑูริย์ ในสมเด็จพระราชปิตุลาบรมพงศาภิมุข
ผูกเครื่องห่มผ้าแดง กุบโถงทาแดง

๒๙. ช้างหม่อมเจ้าหัตถ์มงคล ผูกเครื่องห่มผ้าแดง กุบโถงไม้ลาย

๓๐. ช้างหม่อมเจ้าถาวรมงคลวงศ์ ผูกเครื่องห่มผ้าแดง กุบโถงไม้ลาย

๓๑. ช้างเจ้าส่วนบุญ ภรรยาเจ้าจรัลคำขจรศักดิ์ ผูกเครื่องพานหน้า
ช่องทางทองเหลือง กุบประทุน

๓๒. ช้างเจ้าเรณูวรรณ ภรรยาเจ้าบุรีรัตน์ เชียงใหม่ ผูกเครื่อง
ทองเหลือง กุบประทุน

๓๓. ช้างเจ้าหล้า ภรรยาเจ้าราชสัมพันธ์วงศ์ ลำพูน ผูกเครื่องทอง
เหลือง กุบประทุน

๓๔. ช้างเจ้าบัวทิพย์ ภรรยาเจ้าราชภาคนัย เชียงใหม่ ผูกเครื่อง
ทองเหลือง กุบประทุน

๓๕. ช้างเจ้าเรือนแก้ว ภรรยาเจ้าราชภาติกวงศ์ เชียงใหม่ ผูกเครื่อง
ทองเหลือง กุบประทุน

๓๖. ช้างเจ้าจันทนา ภรรยาเจ้าประพันธ์พงศ์ เชียงใหม่ ผูกเครื่อง
ทองเหลือง กุบประทุน

๓๗. ช้างเจ้าศิริประกาย ภรรยาเจ้ากาวิลวงศ์ ณ เชียงใหม่ ผูกเครื่อง
ทองเหลือง กุบประทุน

๓๘. ช้างเจ้าวรรณรา ณ ลำพูน บุตรีเจ้าจรัลคำขจรศักดิ์ ผูกเครื่อง
ทองเหลือง กุบประทุน

๓๙. ช้างพระยาบริหารราชมานพ ผูกเครื่องทองเหลือง กุบโดงไม้ทาดำ

๔๐. ช้างพระยาอิศรพัลลภ ผูกเครื่องทองเหลือง กุบโดง

๔๑. ช้างพระยาไพยชนัดเทพ ผูกเครื่องทองเหลือง กุบโดง

๔๒. ช้างพระยาอภัยสรภัญญ์ ผูกเครื่องทองเหลือง กุบโดง

๔๓. ช้างหลวงสิทธิ์ นายเวร ผูกเครื่องทองเหลือง กุบโดง

๔๔. ช้างพระสกลพิमान ผูกเครื่องทองเหลือง กุบโดง

๔๕. ช้างนายจ่ายวด ผูกเครื่องทองเหลือง กุบโดง

๔๖. ช้างนายจำเรศ ผูกเครื่องทองเหลือง กุบโดง

๔๗. ช้างนายชิต หุ้มแพร ผูกเครื่องทองเหลือง กุบโดง

ตั้งแต่ช้างมหาดเล็กเชิญเครื่องดึงช้างตัวท้าย มีก้านั้น ผู้ใหญ่บ้านเดิน
เรียง ๒ แฉงสองข้างทาง ต่อจากข้าราชการอีกตอนหนึ่ง รวมก้านั้นผู้ใหญ่
บ้านทั้งสิ้น ๔๐๐ คน

อนึ่ง ความผูกพันตั้งแต่ช้างเครื่องดึงช้างสุดท้าย แต่งตัวสวมเสื้อกางเกง
หมวกแดง ขลิบเหลือง

๔๘. แดงตำรวจภูธร เดินปิดกระบวนทางหลัง คอยกันผู้คนเพื่อความ
เรียบร้อย

พระกระบวนแห่ถึงพลับพลาทองที่หน้าประทับ กระบวนทหารม้า
 ทหารปืนใหญ่ ทหารราบ เลี้ยวถนนข้างม่อยข้างซุ้มที่ ๑๐ พลปลายกระบวน
 ถึงแนวซุ้ม ทำกลับหลังหัน กองเกียรติยศทหารและเสือบ้างแถวตรงหน้า
 พลับพลา ซ่างกระบวนหน้าเลยตรงไปออกประตูซ่างเผือก เว้นแต่ซ่างพระชัย
 เข้าเกยที่ซ่างศาลารัฐบาลด้านเหนือ เจ้าพนักงานเชิญพระชัยลงจากซ่างนำไป
 ที่พัก ซ่างเจ้านายพนเมืองหน้าเสด็จ แวะเข้าเกยซ่างศาลารัฐบาลด้านเหนือ
 เจ้านายลงจากคอกซ่าง มาคอยเฝ้าหน้าพลับพลา

กระบวนหลวงตั้งแต่กลองซุ่มและแถวแซงเสด็จ ซ่างพั่งนำซ่างพระที่นั่ง
 เลี้ยวเข้าประตูศาลารัฐบาลด้านใต้เดินผ่านหน้าพลับพลา กองเกียรติยศกระทำ
 เคารพ เจ้านายข้าราชการเฝ้าที่พลับพลาถวายค่านับ ซ่างพระที่นั่งเข้าเทียบ
 เกยท้ายพลับพลาด้านเหนือ หมอซ่างพระที่นั่งถวายบังคม ๓ ครั้ง พระบาท
 สมเด็จพระเจ้าอยู่หัวและสมเด็จพระบรมราชินีเสด็จลงจากซ่างพระที่นั่ง หมอ
 ซ่างพระที่นั่งถวายบังคมอีก ๓ ครั้ง เสด็จจากเกยขึ้นสู่พลับพลาทอง มีเจ้า
 ผู้หญิงไปรับข้าวตอกดอกไม้หน้าเสด็จ เพื่อความสวัสดิมงคล คือหม่อมเจ้าหญิง
 ฉัตรสุตา ในพระเจ้าพี่ยาเธอ กรมหลวงกำแพงเพชรอัครโยธิน กับเจ้าบุษบง
 ณ ลำปาง บุตรีเจ้าบุญวาทวงศ์มานิต ไปรยนำเสด็จพระบาทสมเด็จพระเจ้า
 อยู่หัว เจ้าวงศ์จันทร์ ณ เชียงใหม่ บุตรีเจ้าราชบุตร กับเจ้าแหวดาว บุตรี
 เจ้าราชวงศ์ ไปรยนำเสด็จสมเด็จพระบรมราชินี พระบาทสมเด็จพระเจ้าอยู่หัว
 และสมเด็จพระบรมราชินี ประทับพระเกี้ยวบนพลับพลาทอง ทอดพระเนตร
 กระบวนแห่ซ่างกระบวนหลัง เริ่มเดินผ่านถวายตัว เมื่อเดินผ่านหน้าพลับพลา
 แล้ว ไปเลี้ยวเข้าเกยซ่างศาลารัฐบาลด้านเหนือ เจ้านายข้าราชการลงจากซ่าง
 มาเฝ้าที่หน้าพลับพลา พอสุดกระบวนแล้ว โปรดพระราชทานเครื่องราช

สักการะมอบข้าราชการ ๕ นายเชิญไปบูชาปูชนียสถาน ตามพระอารามต่าง ๆ
 ที่มีนามเป็นมงคล ตามประเพณีโบราณของเมืองเชียงใหม่ รวม ๕ แห่ง คือ
 วัดเชียงมั่น วัดเชียงยืน วัดชัยมงคล วัดศรีเกิด วัดศรีบุญเรือง เสร็จแล้ว
 เสด็จขึ้นประทับบนศาลารัฐบาลมณฑลซึ่งจัดเป็นที่ประทับแรม

พิธีพระขวัญและพระราชทานพระแสงราชศัสตรา นครเชียงใหม่

วันที่ ๒๓ มกราคม พ.ศ. ๒๔๖๙ ซึ่งกำหนดเป็นวันพิธีทูลพระขวัญ
 พอเวลา ๑๐.๓๐ นาฬิกา พระบาทสมเด็จพระเจ้าอยู่หัว ทรงเครื่องเต็มยศ
 ราชการสนาม ประดับเครื่องราชอิสริยาภรณ์ ทรงสอดสายสะพายนพรัตน์
 ราชวราภรณ์ พร้อมด้วยสมเด็จพระบรมราชินี เสด็จพระราชดำเนินโดยทาง
 ลาดพระบาทขึ้นประทับพลับพลาทอง หน้าศาลารัฐบาล พระบรมวงศานุวงศ์
 ฝ่ายในฝ่ายหน้า และพระราชชายา เจ้าดารารัศมี เจ้านายในมณฑลพายัพ
 ตลอดจนอาณาประชาราษฎร์ เฝ้าทูลละอองธุลีพระบาท พระยาราชนกุลสมุห
 เทศาภิบาล กราบบังคมทูลเบิกกระบวนแห่พิธีทูลพระขวัญ เดินผ่านดงวายตัว
 มีลำดับกระบวนดังนี้

๑. กระบวนลูกเสือ เดินแถวเรียง ๔ มีแถวหน้า แบ่งเป็น ๒ กองพัน
๒. กระบวนนักเรียนสามัญ ดิอชงไตรรงค์ มีจำนวน ๒๙๖ คน
๓. กระบวนนักเรียนหญิง เดินเป็นโรงเรียน มีจำนวน ๓๒๕ คน
๔. กระบวนโยนกว ประเทศลานนาไทย ราษฎรชายหญิง ๑๖ อำเภอ
 ประมาณ ๒,๐๐๐ คน มีปลัดอำเภอกำกับเป็นอำเภอ ๆ
๕. กระบวนชาติจีน มีเล่าโก้ สิงโต มังกร และชนชาติจีน

๖. กระบวนชนชาติฮ่อ รดภาพทำเป็นรูปนกยูงอยู่บนเขา มีพระ
แขกอ่านคัมภีร์โกหฺร่าณ แล้วถึงพวกฮ่อชายหญิงและม้าต่าง ๆ
๗. กระบวนชนชาติละวะ (ละว้า) รดภาพทำเป็นรูปพวกละวะกำลัง
ไหว้ผี ราษฎรชายหญิงละวะเดินตาม
๘. กระบวนยาง รดภาพทำเป็นรูปยางแบกซ้งผี ราษฎรชายหญิง
พวกยางขาวและยางแดงเดินตาม
๙. กระบวนแม่้ว รดภาพทำเป็นรูปแม่้วชายหญิง แต่งตัวเครื่อง
แต่งงาน ราษฎรชายหญิงแม่้วเดินตาม
๑๐. กระบวนเย้า รดภาพทำเป็นรูปเย้ากำลังเสียดาย ราษฎรชาย
หญิงเดินตาม
๑๑. กระบวนมุเซอร์ รดภาพทำเป็นรูปมุเซอร์กำลังไหว้ผีฟ้า ราษฎร
ชายหญิงมุเซอร์เดินตาม
๑๒. กระบวนขมุ รดภาพทำเป็นรูปขมุกำลังตีฆ้องกบ ราษฎรชาย
หญิงขมุเดินตาม
๑๓. กระบวนพม่า รดภาพทำเป็นรูปนกยูงอยู่บนเขา ราษฎรชาย
หญิงพม่าเดินตาม
๑๔. กระบวนเงี้ยว รดภาพทำเป็นรูปสิงโต และมีนางนกร้าไป
หน้า ราษฎรชายหญิงเงี้ยวเดินตาม
๑๕. กระบวนแขกซิก รดภาพทำเป็นรูปคัมภีร์ราม่า พวกแขกซิก
เดินตาม
๑๖. กระบวนแขกอิสลาม รดภาพทำเป็นรูปคัมภีร์โกหฺร่าณ ราษฎร
ชายหญิงแขกเดินตาม

๑๗. ภาระวนของบริษัทบอมเบย์ รถภาพทำเป็นรูปแสดงการป่าไม้
ของบริษัท มีช่างลากไม้ ช่างตัดไม้ คนงานบริษัทเดินตาม
๑๘. ภาระวนของบริษัทบอเนียว รถภาพทำเป็นรูปที่ปักปางไม้ มี
ต้นสัก มีช่างตัวใหญ่ขมุขีคอ คนงานบริษัทเดินตาม
๑๙. ภาระวนของโรงพยาบาลแม็คคอมมิก รถภาพทำเป็นรูปโรง
พยาบาล มีเตียงคนไข้ นางพยาบาลคณะโรงพยาบาลเดินตาม
๒๐. ภาระวนของโรงพยาบาลโรคเรื้อน รถภาพแสดงสถานที่โรง
พยาบาล มีแบบเรื้อนคนไข้ คณะโรงพยาบาลเดินตาม

ทุก ๆ ภาระวนตั้งแต่ภาระวนนักเรียนจนถึงภาระวนท้าย ช่างหน้ารถ
ภาระวนมีคนถือป้ายบอกนาม โรงเรียน ชาติ คณะ ๑ คน ถือพาน
ดอกไม้รูปเทียน ๑ คน ถ้าชาติใดนิยมเครื่องดนตรีชนิดใด ก็มีดนตรีนำหน้า
ภาระวนไปด้วย พอถึงหน้าพลับพลาคนที่ถือป้ายกับพานดอกไม้แล้วเข้าไป
ถวายคำนับ จนภาระวนหมู่คณะของตนผ่านพลับพลาไปหมดแล้วจึงเดินกลับ
ไปประจำที่เดิม ภาระวนต่าง ๆ ที่กล่าวแล้ว เมื่อผ่านหน้าพลับพลาแล้ว
แล้วไปตั้งซ้อนกันอยู่ในสนามหน้าโรงช่าง ตรงข้ามกับพลับพลา

๒๑. ภาระวนเครื่องพระขวัญของพระบาทสมเด็จพระเจ้าอยู่หัว มี
เจ้านายพื้นเมืองพื่อนหน้าหน้า ดังนี้
- คู่ที่ ๑ เจ้าแก้วนวรรฐ์ เจ้าผู้ครองนครเชียงใหม่ กับเจ้ามหา
พรหมสุรธาตา เจ้าผู้ครองนครน่าน
- คู่ที่ ๒ เจ้าจักรคำขจรศักดิ์ เจ้าผู้ครองนครลำพูน กับเจ้า
ราชวงศ์ ลำปาง
- คู่ที่ ๓ เจ้าบุรรัตน เชียงใหม่ กับเจ้าชัยสงคราม เชียงใหม่

คู่มือ ๔ เจ้าราชภาคนัย เชียงใหม่ กับเจ้าราชสัมพันธ์วงศ์
ลำพูน

คู่มือ ๕ เจ้าชัยวรเชษฐ เชียงใหม่ กับเจ้าราชสัมพันธ์วงศ์
เชียงใหม่

คู่มือ ๖ เจ้าประพันธวงศ์ เชียงใหม่ กับเจ้าชัยสงคราม
ลำปาง

คู่มือ ๗ เจ้ากาวิลวงศ์ ณ เชียงใหม่ กับเจ้าวงศ์เกษม ณ
ลำปาง

การแต่งกายของเจ้านายเวลาพอน นุ่งเกยวสวมเสื้อเยียรบับ คาดสำรด
ประดับเครื่องราชอิสริยาภรณ์

ต่อจากเจ้านายผู้ชายพอน มีมโหระทึกคู่หนึ่งกับกลองแฉวง แล้วถึงพาน
พระขวัญและบายศรี ๙ ชั้น สำหรับพระบาทสมเด็จพระเจ้าอยู่หัว มีเครื่อง
เสวยคาวหวานและหัวหมี่ ใส่โต๊ะเงิน ปิดฝาซีหุ้มผ้าตาด ผูกขาววางบนคาน
หาม พวกเจ้านายผู้ชาย ณ เชียงใหม่แต่งตัวนุ่งผ้าเงิน สวมเสื้อเยียรบับกำกับ

๒๒. กระบวนเครื่องพระขวัญของสมเด็จพระบรมราชินี มีเจ้านายผู้
หญิงพินเมืองพอนไปหน้า ดังนี้

คู่มือ ๑ เจ้าทิพยวรรณ กฤดากร ณ อยุธยา ในหม่อมเจ้าบวร
เดช กับเจ้าส่วนบุญ ภรรยาเจ้าจักรคำขจรศักดิ์ ลำพูน

คู่มือ ๒ เจ้าบัวทิพย์ บุตรีเจ้าแก้วนวรรฐ์ ซึ่งเป็นภรรยาเจ้าราช-
ภาคนัย กับเจ้าลำเจียก บุตรีเจ้าจักรคำขจรศักดิ์

คู่มือ ๓ เจ้าศิริประกาย บุตรีเจ้าแก้วนวรรฐ์ ซึ่งเป็นภรรยาเจ้า
กาวิลวงศ์ กับเจ้าวรรณ บุตรีเจ้าจักรคำขจรศักดิ์

คูที่ ๔ เจ้าเรณูวรรณ ภรรยาเจ้าบุรีรัตน์ กับเจ้าทิพวาร
ภรรยา ภรรยาเจ้าหมื่นแก้ว

คูที่ ๕ เจ้าเรณแก้ว ภรรยาเจ้าราชภาคังค์ เชียงใหม่ กับ
เจ้าจันทนา ภรรยาเจ้าประพันธ์พงศ์ เชียงใหม่

คูที่ ๖ เจ้าวงศ์จันทร์ บุตรีเจ้าราชบุตร เชียงใหม่ กับเจ้ารวงคำ
บุตรีเจ้าราชสัมพันธ์วงศ์ ลำพูน

คูที่ ๗ เจ้าประกายคำ บุตรีเจ้าจักรคำขจรศักดิ์ กับเจ้าบุษบง
บุตรีเจ้าบุญวาทวงศ์มานิต

เจ้านายผู้หญิงแต่งตัวนุ่งซิ่นยกทอง สวมเสื้อแพรรูปกระบอก ห่ม
ผ้าแพร ทิววยผมปักช่อดอกไม้ทอง

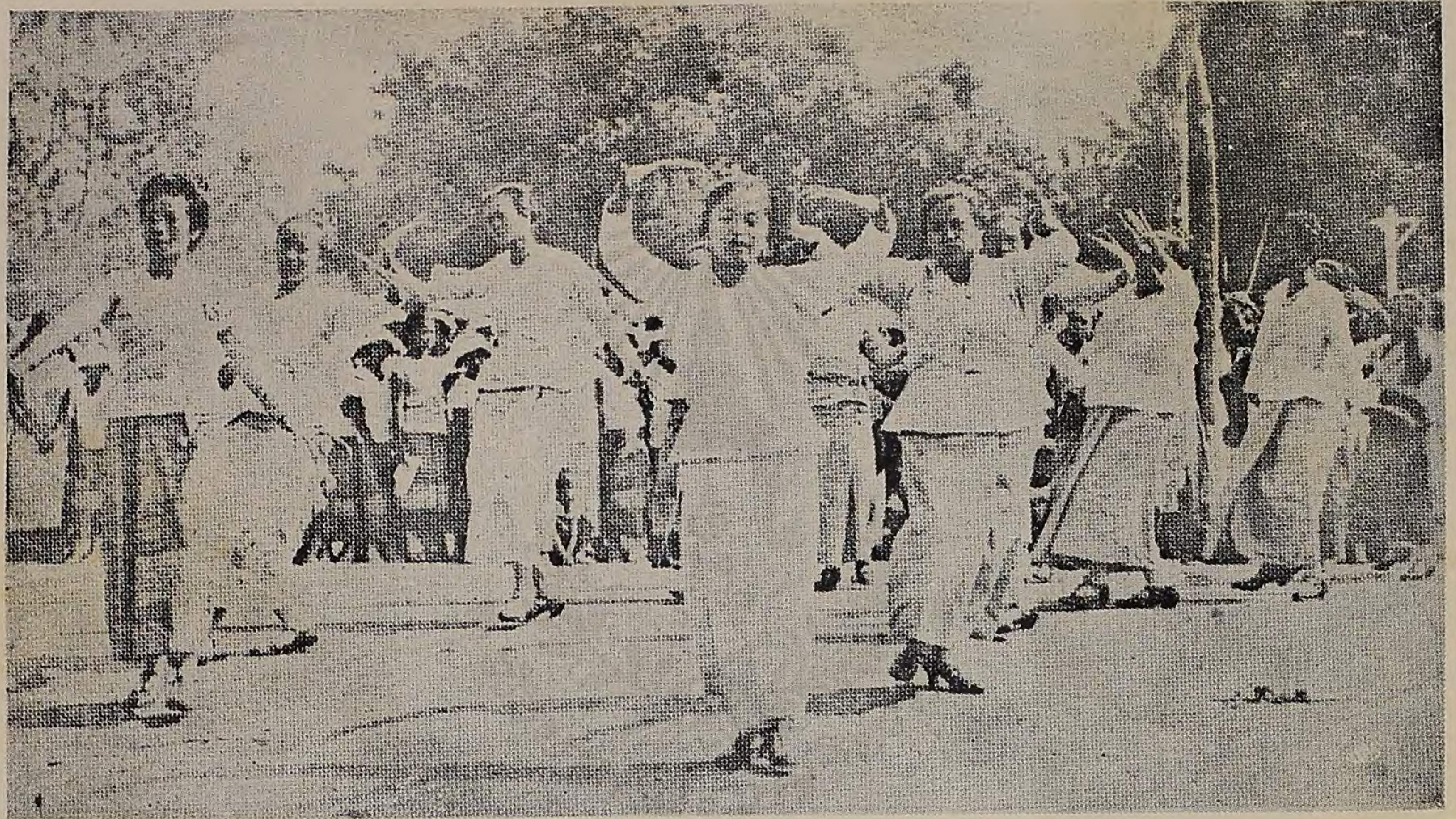
ต่อจากเจ้านายผู้หญิงพอนถึงกลองแฉวง แล้วถึงพานพระขวัญและบาย
ศรี ๗ ชั้น สำหรับสมเด็จพระบรมราชินี มีเครื่องเสวยคาวหวานและหัวหมู
ใส่โต๊ะเงิน ปิดฝาชี ห่มผ้าตาด ผูกผ้าขาววางบนคานหาม มีเจ้าผู้ชายพวก
ณ เชียงใหม่เดินกำกับ อย่างเดียวกับของพระบาทสมเด็จพระเจ้าอยู่หัว

๒๓. กระบวนเจ้านายผู้หญิงพนเมือง กับบุตรภรรยาข้าราชการและ
บุตรภรรยาคฤหบดี

๒๔. เจ้านายผู้ชายพนเมือง กับข้าราชการคฤหบดีฝ่ายชาย

๒๕. กำนันผู้ใหญ่บ้าน ๑๖ อำเภอ ถอดดอกไม้รูปเทียน มีปลัดอำเภอ
กำกับประมาณ ๔๐๐ คน

พอกระบวนเครื่องทูลพระขวัญผ่านหน้าพลับพลา เลี้ยวเข้าประตูศาลา
รัฐบาลด้านเหนือ ฝ่ายพวกพ่อนสำหรับต้อนรับของหลวงซึ่งจัดไว้ ๔ คน ก็ออก
พ่อนรับที่หน้าพลับพลา พ่อนชุดนี้ คือ



เจ้าหญิงพื่อนนำชนพระขวญต์มเด็จพระนางเจ้ารำไพพรรณี พระบรมราชินี
(คนที่ ๒ แถวขวามือหน้าจากข้างหน้า คือเจ้าหญิงดำเจ๊ก ณดำพูน)

หม่อมเจ้าหญิงฉัตรสุดา ในพระเจ้าพญาเธอ กรมหลวงกำแพงเพชร
อัครโยธินหนึ่ง

เด็กหญิงอรอน บุตรีพระยาเพชรพิไสยศรีสวัสดิ์หนึ่ง

เจ้าแหวดาว บุตรีเจ้าราชวงศ์หนึ่ง

เจ้าอุบลวรรณ บุตรีเจ้าบุรรัตนหนึ่ง

เจ้านายชายหญิงเมือพอนมาตงหน้าพลับพลา แล้วก็นั่งลงถวายบังคม

เจ้านายผู้ชายเดินขนนงบนพลับพลาทพนลดทางด้านขวา เจ้านายผู้หญิงเดิน

ขนนงบนพลับพลาทพนลดด้านซ้าย เจ้าแก้วนวรรฐนำพานทองพระขวัญชน

ทูลเกล้าฯ ถวายพระบาทสมเด็จพระบาทสมเด็จพระเจ้าอยู่หัว เจ้าจามรี ภรรยา

เจ้าแก้วนวรรฐนำพานทองพระขวัญทูลเกล้าฯ ถวายสมเด็จพระราชินี บายศรี

และโต๊ะเงินเครื่องเสวย เจ้านายผู้ชาย ณ เชียงใหม่ยกขึ้นไปตงหน้าพระเก้า

ที่ประทับทั้งสองพระองค์ พระราชชายา เจ้าจามรี เจ้ามหาพรหมสุธาดา

เจ้าแก้วนวรรฐ เจ้าจักรคำขจรศักดิ์ ซึ่งเป็นผู้ทำพิธีทูลพระขวัญชนบนพลับพลา

นงหน้าพระที่นั่งตามลำดับ แล้วเจ้ามหาพรหมสุธาดา เจ้าผู้ครองนครน่าน

ซึ่งเป็นผู้มีอาวุโส อ่านคำกราบบังคมทูลเชิญพระขวัญดังนี้

คำเชิญพระขวัญ

“สรวมชีพข้าพระพุทธเจ้า น้อมเกล้านมัสการ ขอพระราชทานพระบรม
ราชวโรกาส กราบบังคมทูลพระกรุณา แทนบรรดาเจ้านาย ข้าราชการน้อย
ใหญ่ คฤหบดีไซ้ทุกเวียงแดนสถานลานนา ทังพาดินชาพ่อค้าในมณฑลพายัพ
ถ้วนหน้าเสวยทงผอง ซึ่งพร้อมกันเข้ามาสู่ในที่เฝ้าละออธงสีพระบาท เพื่อจะ

ขอพระราชทานพระบรมราชนุญาตทำการพิธีทูลพระขวัญ อันเป็นมงคลกิจ
 พิธีที่สำคัญตามประเพณีบ้านเมืองสืบมาแต่โบราณ เพื่อให้ขจัดการอุปัทวภัย
 มิให้พ้องพานในใต้ฝ่าละอองพระบาทยุคล และประสิทธิสิริสวัสดิพิพัฒนศุภผล
 ในใต้ฝ่าละอองธุลีพระบาท สมเด็จพระนารายณ์บพิตร พระปรมินทรมหาประชา
 ธิปก มหันตเดชนดิลกรามาธิบดี พระปกเกล้าเจ้าอยู่หัว กับทั้งวรบัวบาท
 สมเด็จพระนางนาถเจ้ารำไพพรรณี บรมราชินี ทั้งสองพระองค์ ซึ่งทรงพระ
 อุตสาหะเสด็จโดยทูลมรรคามาโปรดเกล้า ฯ แต่พวกข้าพระพุทธเจ้าชาวมณฑล
 พายัพ เสด็จมาถึงที่ประทับ ณ เชียงใหม่แก้วนันเป็นโบราณราชธานี และเป็น
 ที่ปกครองมณฑลในปัจจุบัณนี้ นับว่าเป็นศรีสวัสดิมงคลแก่บ้านเมือง อันยัง
 มิเคยรุ่งเรืองมาแต่กาลก่อน ปางออน ข้าพระพุทธเจ้าทั้งหลายตลอดถึงไพร่ฟ้า
 ประชากร ราษฎรในมณฑลทั่วทุกจังหวัด มีความชื่นชมโสมนัสเป็นล้นเกล้า ฯ
 ทั้งนเล็กก็เพราะเหตุอันสมควร บริมวลมีอยู่หลายประการ เป็นต้นว่า มีคำ
 โบราณแต่ชนบรรพบุรุษบอกเล่าแต่ก่อนเก่าสืบกันมา ว่าเดิมประชาชนชาติไทย
 ทั่วหลาย หมายเขตสถานลานนาห้าสิบเจ็ดเมือง อันนับเนื่องเป็นมณฑลพายัพ
 ในปัจจุบัน ได้ตกอยู่ในอำนาจพม่ารามัญมาช้านาน หากได้อาศัยเดชา
 ภินิหาร แห่งสมเด็จพระภูบาลอยู่เกล้าปฐมกษัตริย์องค์เป็นเก้าแห่งซึ่งทรง
 ประดิษฐานพระบรมราชจักรีวงศ์ ทรงองค์สมเด็จพระอนุชาธิราช ทรงพยายาม
 รบปราบ ต่อสู้ห่มุ้บัจจามิตรอริราชไพรีน จนได้แผ่นดินลานนาคินมาเป็นสิทธิ์
 ชาติอยู่ในอำนาจของไทย บ้านเมืองไกลไทยเหนือ เจือลงมาถึงฝ่ายใต้ จึง
 ได้รวมกันมั่นคง ยินยอมอยู่ในพระราชราชอาณาจักรสยามประเทศสืบสายมา
 ถ้านับเวลากาลสมัย ก็เกือบได้ห้าสิบปีปลาย มิได้มีศัตรูห่มุ้ร้ายสามารถเข้ามา
 กระทำร้าย ก็เพราะได้พึ่งพระบารมีโพธิสมภารอยู่เกล้า ในพระบรมราชวงศ์

เจ้าทรงปกครองบงกัสนสรพอบัทวันตราย ประชาชนทั้งหลายได้อยู่ร่มเย็น
เป็นสุขสืบสายมาจนถึงกาลบัดนี้ไซ้ เป็นเหตุให้บังเกิดความโสมนัสชื่นชมบุญ
โดยรำลึกถึงพระเดชพระคุณ แต่ชนมุลเบองต้นหนหลังประการหนึ่ง

อีกประการหนึ่ง พระมหากษัตริย์คุณของสมเด็จพระเจ้าอยู่หัวทุกพระ
องค์ ซึ่งได้ทรงบำรุงอุปถัมภ์นักรชนมณฑลนั้นแต่ปฐมรัชกาลสืบมา ก็เหลืออัน
พื้นที่จะพรรณนาให้สิ้นสุดได้ เป็นต้นแต่รัชชให้ได้ทรงยกย่องวงศ์ตระกูล
ประยูรญาติของเจ้านาย อันเป็นเชื้อสายนี้ไว้ ให้มียศถาบรรดาศักดิ์ใหญ่สืบ
กันมา และทรงพระมหากษัตริย์ชุบเลี้ยง ทำนุบำรุงให้ได้มีโอกาสรับราชการ
สนองพระเดชพระคุณ และทรงเกอกุลตั้งแต่งตั้งให้มีฐานันตรา ตามคุณานุรูป
ก็มีเป็นอนเก ถึงพระราชทานเกียรติยศพิเศษอย่างสูง ทำนุบำรุงให้อยู่ใน
บ้านเมืองและราชสำนักกมดล ึ่งนั้นก็โดยทรงพระเมตตาปราณีแก่เจ้านาย
มีมากปวงหลวงหลายในมณฑลพายัพ นับแต่บรรพบุรุษสืบสายมา แม้ถึง
เหล่าท้าวพระยาประชาชน จะเป็นชาวมณฑลเองก็ดี เป็นชนต่างด้าวชาว
ต่างประเทศที่เข้ามาพึ่งพระเดชพระบรมราชสมภาร ประกอบการอาชีพใน
มณฑลพายัพนั้นก็ ได้มีความเจริญสืบกันมา ก็เพราะพระบุญญาบารมีพระ
บาทสมเด็จพระเจ้าอยู่หัวทรงทำนุบำรุงอุปถัมภ์ ให้ได้รับความยุติธรรมด้วยพระ
ราชกำหนดกฎหมาย ให้ได้รับประโยชน์อุปการกิจทั้งหลายต่าง ๆ โดยตามทาง
วิถัรัฐาภิบาล ซึ่งทรงวิจารณ์ปกครองพระราชอาณาจักร โดยทรงพระกรุณา
รักไพร่ฟ้าข้าแผ่นดิน ทวีรณินมณฑลพายัพ เป็นเหตุให้ได้รับความชื่นชม
นิยมติ เพราะรำลึกถึงพระบารมีกรุณาธิคุณสถานหนึ่ง ยังพระเดชพระคุณอัน
อุพารอกสถานหนึ่งเล่า ซึ่งสมเด็จพระเจ้าอยู่หัวได้ทรงทำนุบำรุงผดุงภูมิสถาน
บ้านเมือง ให้มณฑลพายัพเจริญรุ่งเรืองยิ่งขึ้น ครึกครื้นเป็นลำดับมาเป็นเหตุ

ให้สมบุรณ์พูนสวัสดิ์ และเจริญสมบัติวัฒนา ในปัจจุบันนี้ จะหาสมัยได้อื่น
 เทียบที่นั่นนั้นหาไม่ได้ ทั้งนี้ไซ้ ก็โดยพระมหากษัตริย์คุณทรงอุปถัมภ์บำรุงมา
 เป็นนิรันดร จึงชักจูงใจไพร่ฟ้าประชากรให้มั่นคง ดำรงความสามัคคีในใต้
 ฝ่าละอองธุลีพระบาท แต่ว่าประชาชนชาวมณฑลนั้นแต่ก่อนมามีน้อยคนหนักร
 หนา ซึ่งจะได้พบโอกาสอันโสภณาเฝ้าเห็นพระเจ้าอยู่หัวของตน เพราะ
 เหตุทางคมนาคมยังขัดสนกันดาร ปานว่าอยู่ไกลสุดหล้าฟ้าเขียว แต่ด้วยอำนาจ
 พระปรีชาสามารถอันฉับเฉลิยวแห่งสมเด็จพระชนกนาถ พระบาทสมเด็จพระ
 จุลจอมเกล้าเจ้าอยู่หัวซึ่งได้ทรงพระราชดำริเริ่มสร้างทางรถไฟ จนสามารถไป
 มากับพระมหานครได้โดยสะดวก กับทั้งอำนาจพระเมตตากรุณาในใต้ฝ่า
 ละอองธุลีพระบาท ซึ่งทรงพระราชอุตสาหะเสด็จขึ้นมาในคราวกาลบัดนี้ เป็น
 กราวแรกซึ่งชาวมณฑลพายัพจะได้รับโอกาส กราบถวายบังคมเฝ้าพระบาท
 ยุคลแห่งสมเด็จพระเจ้าอยู่หัวของตนทั่วกัน จึงเห็นเป็นบุญลาภสำคัญอันมหา
 ประเสริฐ ซึ่งบรรพบุรุษที่เกิดก่อนได้ประสบมาแต่กาลก่อนก็ เพราะเหตุนี้
 จำเต็มแต่ได้ทราบข่าวว่าจะได้รับเสด็จพระเจ้าอยู่หัวของตน ชนทั้งหลาย
 ในมณฑลพายัพนั้น ทั่วทุกชาติทุกชนบรรดาศักดิ์กษัตริย์ ชนชมโสมนัสยินดี
 เต็มใจช่วยกันจัด จัดการเป็นภาระธุระในการเตรียมรับเสด็จโดยเต็มกำลังด้วย
 รู้สึกในภวังค์ว่า จะได้ประจวบพบพานสพลมัยอันมิได้เคยมีมาแต่ปางก่อนนี้
 ความรู้สึกเช่นนี้ยังมีเหตุการณ์ปรากฏในภูมิสถาน กระทำให้เป็นบุญญาธิ-
 สมภารยิ่งช่นเป็นอันดับมา เป็นต้นว่าเมื่อต้นปีฝนแล้ง จนเหตุภัยเหี้ยวแห่ง
 หวาดเกรงต่อทุกภิกขภัย ก็หายกลายไปเป็นอันอุดมสมบูรณ์ด้วยข้าวปลาธัญญา
 หาร ทั่วทั้งมณฑลแล้ว ยังบังเกิดมงคลคชสาร มาสู่พระบรมราชสมภารใน
 ระหว่างเวลาเตรียมการรับเสด็จจรัราชไท เหตุดังนี้จึงเห็นได้ว่า เป็นด้วยพระ

บารมีบุญญาภิหารบรมราชสมภาร แห่งใต้ฝ่าละอองธุลีพระบาท ซึ่งเสด็จขึ้น
มาประพาสโปรดนิกรชนในมณฑลพายัพ โดยทรงพระมหากรรณาในครั้ง
เป็นมหัศจรรย์ เปรียบเหมือนพระบารมีแห่งองค์พระอรหันต์สัมมาสัมพุทธเจ้า
อันกล่าวสรรเสริญเอาไว้ในพระบาลีว่า

มหากาณโณ นาโถ หิตาย สพฺพปาณินิ
ปุเรตฺวา ปารมี สพฺพวา ปตฺโต สมโพธิมุตฺตมํ

ว่าเป็นที่ตงทพงของสัตว์ ประกอบด้วยพระมหากรรณา ยิ่งพระบารมี
ทั้งหลายทั้งปวงให้บริบูรณ์เต็ม เพื่อประโยชน์แก่สรรพสัตว์ทั้งหลาย ดังนี้

เอเตน สจฺจวชฺเชน โหตุ เต ชยมงฺคลํ

ขออำนาจสัจวาจาภาษิตซึ่งพรรณนามาทงน ทั้งอำนาจคุณพระมุนี
ศรีรัตนตรัย และเทพให้ผู้มีไมตรีจิต ซึ่งทรงมหิทฺธิคุณรุ่งเรืองพรรณ จงคุ้มครอง
บองกันพระขวัญล้นเกล้า ฯ ให้สถิตเที่ยงแท้สถาพร ในพระวรกายแห่ง
พระมหากษัตริราช กบทั้งสมเด็จพระนางนาถ อัครราชมเหสี เพิ่มพูน
พระบารมีบุญญาภิหาร ให้ทรงเจริญพระชนม์สุขทุกประการ ยั่งยืนนานใน
สิริราชสมบัติ สมบูรณ์ด้วยพระสิริสวัสดิพัฒนามงคล สรรพศุภผลสถาพรดุจ
ดวงสุริยันและจันทร์ประจำโลกวิสัย อนึ่ง ขอให้ทรงสวัสดิมีชัยแก่อริราชปัจจา
มิตรเป็นนิจกาล ทรงปกครองพระราชอาณาเขต พิเศษไพศาลด้วยเกียรติยศ
เกียรติคุณวิบุลยธรรมสุนทร เป็นที่พึ่งแก่ไพร่ฟ้าประชากร ร่มเย็นเป็นสุขทุก
นครทวพระราชอาณาเขต ประเทศสยามรัฐสีมามณฑล ขอพระพรชัยมงคล
ทงน จงประสิทธิ์แด่ใต้ฝ่าละอองธุลีพระบาททงสองพระองค์จงเมอมอทุกทิวา
ราตรี จงสุขสวัสดิทุกประการแต่เด้อ

ชยตุภวํ

ชยมงฺคลํ

ขอเดชะ.

ในระหว่างที่กำลังอ่านคำกราบบังคมทูลเชิญพระขวัญ ผู้ซึ่งนั่งอยู่ใน
 ปะรำพลับพลายืนขึ้นพร้อมกัน พออ่านจบแล้ว พร้อมกันเปล่งเสียงไชโย พระ
 สงฆ์สวดชยันโต แตรวงบรรเลงเพลงสรรเสริญพระบารมี พอสุดเสียงแตรแล้ว
 เจ้านายชั้นผู้ใหญ่ มีราชชายา เจ้าดารารัศมี เจ้าจามรี เจ้ามหาพรหมสุรธาดา
 เจ้าแก้วนวรรฐ์ เจ้าจักรคำขจรศักดิ์ รับสมมติเป็นผู้ผูกพระกรและพระบาทแห่ง
 พระบาทสมเด็จพระเจ้าอยู่หัว และสมเด็จพระบรมราชินี ถวายพระพรแล้ว
 พระบาทสมเด็จพระเจ้าอยู่หัวมีพระราชดำรัสตอบดังนี้

พระราชดำรัสตอบสำหรับจังหวัดเชียงใหม่

“ทั้งตัวเรา และสมเด็จพระราชินี ขอขอบใจท่านทั้งหลายที่พร้อมกันมา
 ทำพิธีเชิญขวัญ เพื่ออวยชัยให้พรแก่เราทั้งสองในวันนี้ เรา รู้สึกว่าเป็นสิริ
 มงคลและความยินดี ด้วยเป็นพรของคนทั้งหลาย ทุกชาติทุกชนบรรดาศักดิ์
 ทว้ทั้งมณฑลพายัพ พร้อมกันมาอำนวยด้วยความภักดีไมตรีจิตต่อตัวเรา และ
 ถ้อยคำของท่านซึ่งกล่าวในคำเชิญขวัญนั้นก็จับใจ ด้วยล้วนเป็นความจริงอัน
 กอปรด้วยคติ เป็นต้นว่า เมื่อครั้งชนชาติไทยในสยามประเทศนี้ยังแยกกันอยู่
 เป็นต่างพวกต่างอาณาเขตกันและกัน มีพวกนั้นก็พวกนี้ มักต้องตกอยู่ใน
 อำนาจชาวประเทศอื่น เพราะมีกำลังน้อย ครั้นเมื่อรวมเป็นประเทศอันเดียว
 กันได้ ไทยเราก็ได้เป็นอิสระแก่ตนแต่นั้นมา มิได้มีพวกอื่นสามารถมา
 ย่ำยีข่มขู่ได้อีก

การที่ไทยในสยามประเทศสามารถรวมกันได้ เพราะอาศัยพระบรม
 เดชานุภาพของพระบาทสมเด็จพระพุทธยอดฟ้าจุฬาโลก และสมเด็จพระบวร

ราชเจ้ามหาสุรสิงหนาทราชาอนุชาเป็นต้นเกล้าก็เป็นความจริง แต่สมควรจะยก
 ย่องผู้เป็นหัวหน้าของชาวมณฑลพายัพในสมัยนั้นด้วย คือเจ้าเจ็ดตนอันเป็น
 ต้นตระกูลวงศ์ของเจ้านายเมืองเชียงใหม่ เมืองนครลำปาง และลำพูน กับ
 ทงเจ้าเมืองน่าน อันเป็นบรรพบุรุษของเจ้านายในเมืองนั้นที่ได้สามัคคีแล้ว
 ช่วยรบพุ่งข้าศึก เป็นกำลังอย่างสำคัญของสมเด็จพระเจ้าอยู่หัวทั้งสองพระองค์
 มาแต่เดิม เมื่อกำลังชบัตร์หลานก็มีความซื่อตรงจงรักภักดีต่อสมเด็จพระเจ้า
 อยู่หัวในพระบรมราชวงศ์ทุกรัชกาลสืบมา จึงทรงพระกรุณาโปรดยกย่องวงศ์
 สกุล เจ้าเจ็ดตนและสกุลเจ้าเมืองน่าน ให้มียศเป็นเจ้าสืบกันมา ด้วยเป็นสกุลคู่
 พระบารมีของพระบรมราชจักรีวงศ์มาตั้งแต่ปฐมรัชกาล อันเป็นการสมควร
 ยิ่งนัก ถึงตัวเราก็งัดใจว่าจะบำรุงรักษาสืบไปมิให้เสื่อมสูญ แต่ประเพณีที่
 นิยมกันในปัจจุบันนี้ ถือว่ายศศักดิ์อันมีโดยสกุลเป็นส่วนหนึ่ง ต่างกันกับ
 ตำแหน่งและอำนาจ แม้เจ้านายในพระราชวงศ์ของเรา ที่มียศศักดิ์ในราช
 สกุล ถ้าไม่มีความสามารถเสมอผู้อื่น ก็มิได้รับตำแหน่งหรืออำนาจในราชการ
 บ้านเมือง เราจึงขอตักเตือนท่านทั้งหลายอันเป็นเชื้อสาย สมควรจะมียศสืบ
 สกุลวงศ์ต่อไปภายหน้า จงเอาใจใส่แสวงหาคุณวิเศษให้มีความสามารถตาม
 สมควร ถ้าได้เช่นนั้นก็เหมือนกับช่วยกำลังเรา ทั้งในส่วนราชการบ้านเมือง
 และที่ประสงค์จะทำนุบำรุงวงศ์สกุลของเจ้าเจ็ดตน และเจ้าเมืองน่านให้รุ่งเรือง
 ถาวรสืบไป

ท่านทั้งหลายได้ยกย่องเกียรติยศในคำเชิญขวัญ ว่าตัวเราเป็นพระเจ้า
 แผ่นดินในพระบรมราชจักรีวงศ์พระองค์แรก ซึ่งได้เสด็จมายังมณฑลพายัพ
 เมื่อราชาภิเษกแล้ว ให้ราษฎรได้โอกาสพบเห็นพระเจ้าอยู่หัวของตน ชอน
 เราก็มมีความยินดีที่ได้มีโอกาสมาพบปะคุ้นเคยกับเหล่าพสกนิกรถึงถิ่นสถานใน

มณฑลพายัพครั้งนั้น อันความคิดใคร่จะมายังมณฑลพายัพได้เกิดขึ้นแก่เรา ตั้งแต่แรกได้รับราชสมบัติ ด้วยประสงค์จะทำนุบำรุงประเทศสยามตามหน้าที่ของพระเจ้าแผ่นดินโดยเต็มกำลังและความสามารถของเรา เห็นว่ามณฑลพายัพแต่เดิมมากก็เป็นมณฑลสำคัญอันหนึ่งในพระราชอาณาเขต ครั้นเกิดทางรถไฟไปมากับกรุงเทพฯ ได้สะดวก ก็ปรากฏมีความเจริญรวดเร็ว แต่ตามธรรมดาความเจริญที่เกิดขึ้นนั้นจะเป็นไปในมณฑลพายัพนั้นก็ตาม หรือมณฑลอื่นก็ตาม ย่อมนำมาทั้งฝ่ายที่เป็นคุณและเป็นโทษแก่บ้านเมือง จึงต้องอาศัยวิธีการปกครองบ้านเมืองเป็นสำคัญซึ้งกว่าแต่ก่อน เพราะทุกวันนี้ การไปมาค้าขายและสมาคมเกี่ยวข้องกันในระหว่างนานาประเทศมีมากขึ้นทุกที่ประเทศใดปกครองบ้านเมืองเป็นระเบียบเรียบร้อยมั่นคงดี ก็เป็นที่เคารพนับถือของประเทศอื่น ประเทศใดการปกครองแยกย้ายเป็นพวกเป็นเหล่าในประเทศอันเดียวกัน ก็มักเกิดวิวาทขัดข้องต่าง ๆ แม้ถึงเกิดภัยอันตรายก็มี ขอนมตัวอย่างซึ่งจะพึงเห็นได้ในเหล่าประเทศใกล้เคียงที่เคยเป็นมิตรหรือเคยเป็นศัตรูคู่รบกับเรามาแต่ก่อน ซึ่งต้องสูญเสียอิสรภาพไป ก็เพราะไม่จัดการปกครองบ้านเมืองให้สมควรแก่การดำเนินของโลกวิสัย ส่วนประเทศของเราซึ่งได้สำเร็จพระปรีชาญาณแห่งสมเด็จพระเจ้าอยู่หัว คือสมเด็จพระบรมอัยกาธิราชและสมเด็จพระบรมชนกนาถของเราเป็นต้น ทรงพระราชอุตสาหะจัดการบ้านเมืองให้สมควรแก่กาลสมัยมาโดยลำดับ ประเทศสยามจึงมั่นคงและมีความเจริญรุ่งเรืองเห็นปานฉะนี้ เราก็ตัดใจว่าจะดำเนินตามรอยพระบาทต่อไป จึงอุตสาหะขึ้นมาถึงมณฑลพายัพครั้งนั้น เพื่อประสงค์จะมาตรวจตราให้เห็นภูมิลำเนา และรู้จักกิจการในมณฑลด้วยตนเอง

ตั้งแต่เราเข้ามาในเขตมณฑล ก็เกิดขึ้นชมโสมนัส ด้วยได้เห็นภูมิ

ลำเนาตั้งแต่เมืองแพร่ เมืองนครลำปาง เมืองเชียงราย ตลอดจนเมือง
 เชียงแสน ซึ่งเราได้ไปจนถึงสุดแดนพระราชอาณาเขต แล้วผ่านเมืองลำพูน
 มาถึงเมืองเชียงใหม่ ล้วนเป็นที่อุดมด้วยไร่นาป่าไม้อันมีค่า ผู้คนพลเมือง
 ที่ได้พบปะมากล้วนมีสัมมาคารวะ ต้อนรับเราด้วยความนียมยินดีเห็นประจักษ์
 แก่ตา มาจนได้เห็นการที่จัดรับรอง ณ เมืองเชียงใหม่เป็นการใหญ่โต
 ครึกครื้นสมกับเมืองอันเป็นโบราณราชธานี และเป็นที่ยังคับการมณฑลใน
 บัจจุบันก็ยิ่งพูนเพิ่มความโสมนัสทั้งตัวเรา และสมเด็จพระราชินีด้วยเห็นความ
 จงรักภักดีไมตรีจิตของท่านทั้งหลาย ทั้งเจ้านายชายหญิง ข้าราชการผู้ใหญ่
 ผู้น้อยตลอดจนสมณคณาจารย์ คฤหบดี พ่อค้า ประชาชนทุกชาติทุกภาษา
 ของจงได้รับความชอบใจของเราทั้งสองอย่างยิ่งให้ทั่วกัน

เมื่อสมเด็จพระบรมชนกนาถของเราโปรดให้สร้าง ทางรถไฟมา เมือง
 เชียงใหม่ ได้แสดงพระราชประสงค์ไว้ในครั้งนั้นว่า ถ้าทางรถไฟสร้างสำเร็จ
 แล้วเมื่อใด จะเสด็จขึ้นมาประทับสำราญพระราชอิริยาบถ ณ เมืองเชียงใหม่
 ให้เนื่อง ๆ อย่างเป็นราชธานีทางฝ่ายเหนือ เมื่อเราได้มาเห็นบ้านเมืองและ
 มาคุ้นเคยกับผู้คนในมณฑลพายัพครั้งนั้น เห็นว่ากระแสพระราชดำรินั้นสมควร
 ยิ่งนัก ด้วยเมืองเชียงใหม่ใหญ่โตเคยเป็นราชธานีแห่งหนึ่งในพงศาวดารของ
 ไทย ทั้งเป็นที่มีความผาสุกในฤดูหนาว สมควรเป็นที่ประทับของพระเจ้า
 แผ่นดินได้ตามฤดูกาล แต่ครั้งนั้นเรามาในทางราชการ แม้ท่านทั้งหลายจัด
 การรับรองด้วยความเต็มใจ ก็เป็นการใหญ่โตต้องเหน็ดเหนื่อยและสิ้นเปลือง
 มากนัก เราหวังว่าในวันหน้าถ้ามีโอกาสเมื่อใด จะมายังเมืองเชียงใหม่อีก
 แต่จะมาเหมือนแปรราชสำนักเป็นปกติ ให้ท่านทั้งหลายรับรองเพียงอย่าง

ต้อนรับผู้เป็นมิตรสหาย จะได้ทำความคุ้นเคยต่อกันให้สนิทยิ่งขึ้น
 เพื่อเป็นเครื่องหมายที่เราได้มาถึงเมืองเชียงใหม่ครั้งแรก เราจะมอบ
 พระแสงราชศัสตราชั้นสูงสำหรับมณฑลให้ไว้เป็นเกียรติยศเมืองเชียงใหม่องค์
 หนึ่ง อันพระแสงราชศัสตราอัน สมเด็จพระบรมชนกนาถของเราได้ทรง
 พระราชดำริสร้างขึ้นพระราชทานหัวเมืองสำคัญ ซึ่งเสด็จไปตั้งให้รักษาไว้
 สำหรับชูปทาน้ำพระพิพัฒน์สัตยา และเป็นที่สักการะต่างพระองค์พระเจ้า
 แผ่นดิน ท่านทั้งหลายจงรับพระแสงราชศัสตราไว้พร้อมด้วยพรของเรา ขอให้
 ท่านทั้งหลายทั้งปวง จงเจริญสุขสวัสดิ์พิพัฒน์มงคลชนมายุสถาพรทั่วทั้งจังหวัด
 เชียงใหม่ และขอให้เมืองเชียงใหม่ จงเจริญรุ่งเรือง ทั้งความสุขและสมบัติ
 วัฒนาการเป็นนิรันดร์ เทอญ."

เสด็จเมืองลำพูน

พระราชทานพระแสงราชศัสตรา

วันที่ ๒๖ เวลา ๑๐.๐๐ นาฬิกา พระบาทสมเด็จพระเจ้าอยู่หัวทรง
 เครื่องเต็มยศราชการสนาม ประดับเครื่องราชอิสริยาภรณ์ ทรงสอดสาย
 สะพายมหาจักรีบรมราชวงศ์พร้อมด้วยสมเด็จพระบรมราชินี เสด็จประทับ
 รดยนต์พระที่นั่งจากที่ประทับแรมศาลารัฐบาลมณฑลพายัพไปยังจังหวัดลำพูน
 ตามระยะทางที่เสด็จตั้งแต่จังหวัดเชียงใหม่ตลอดไปจนถึงจังหวัดลำพูน วัดและ
 บ้านราษฎรที่อยู่ริมถนนได้ตกแต่งบ้านเรือนตั้งเครื่องบูชา พระสงฆ์คอยสวด
 ถวายชัยมงคลคาถาตามประเพณีทั่ว และประณามพระพุทธรูปมณฑลตลอดทาง
 ที่ชายเขตจังหวัดเชียงใหม่ต่อกับจังหวัดลำพูน ข้าราชการเมืองลำพูนได้แต่ง

ชุ่มใบไม้และดอกไม้สด มีกรมการอำเภอเมืองกับกำนัน ผู้ใหญ่บ้านคอยเฝ้า
รับเสด็จ พอเสด็จถึงวัดพระธาตุหรือกุญชัยเมืองลำพูน รถพระที่นั่งหยุดที่หน้า
วัด กองทหารทำวันทยาวัธ แตรวงบรรเลงเพลงสรรเสริญพระบารมี ในขณะที่
นี้ นายพลตรี เจ้าจักรคำขจรศักดิ์ เจ้าผู้ครองนครลำพูน ได้เชิญพานดอกไม้
ธูปเทียนเครื่องบูชาเลี้ยง กราบบังคมทูลพระกรุณาเชิญเสด็จ พระบาทสมเด็จพระ
พระเจ้าอยู่หัว สมเด็จพระบรมราชินีเสด็จพระราชดำเนินเข้าสู่พระวิหารหลวง
พร้อมด้วยเจ้านายข้าราชการฝ่ายทหารพลเรือน ซึ่งแต่งเครื่องเต็มยศเฝ้ารับ
เสด็จ ทรงจุดเทียนเครื่องนมัสการพระพุทธปฏิมากรแล้ว เจ้าจักรคำขจรศักดิ์
ได้อ่านคำกราบบังคมทูลพระกรุณาถวายพระพรชัยมงคล ดังนี้

คำถวายชัยมงคลสำหรับเมืองลำพูน

“สรวมชีพ ข้าพระพุทธเจ้าเหล่าพสกนิกรในใต้พระบวรบังคมมาศบาท
ยุคล อันพึงพระบรมราชสมภารอยู่ทั่วทุกแห่งแหล่งตำบลในเขตจังหวัดลำพูน
ร่วมสมานฉันท์ให้ข้าพระพุทธเจ้ากราบบังคมทูลให้ทรงทราบ ซึ่งความยินดีที่
ใต้ฝ่าละอองธุลีพระบาท กับทั้งสมเด็จพระนางนาถบรมราชินีเสด็จมายัง
มณฑลพายัพในครั้งนั้น แล้วทรงพระราชอุทิศสาหะเสด็จมาให้ข้าพระพุทธเจ้า
ทั้งหลายได้มีโอกาสกราบบังคมถึงเมืองนครลำพูน ทรงนงด้วยทรงพระ
กรุณาเป็นมูลแห่งพระราชอุทิศสาหะเสด็จมาโปรดเกล้าฯ ข้าพระพุทธเจ้าทั้ง
หลายในวันนั้น จึงพากันชื่นชมยินดีในพระเดชพระคุณเป็นล้นเกล้าฯ หาที่
สุดมิได้

อันเมืองนครลำพูนนี้ไซ้ แม้เป็นราชธานีเก่าก่อนเมืองอื่นในมณฑล

พายัพ ตั้งแต่สร้างเมืองเชียงใหม่ขึ้นในที่ใกล้แล้ว ก็กลายเป็นแต่อย่างสาขา
 ของเมืองเชียงใหม่มา ทั้งในสมัยเมื่อประเทศลานนามีความรุ่งเรืองและเมื่อ
 เสื่อมทรมานความเจริญ ตกอยู่ในอำนาจของชาติอื่น ต่อถึงรัชกาลพระบาท
 สมเด็จพระพุทธยอดฟ้าจุฬาโลก เมื่อได้ทรงกู้หัวเมืองมณฑลพายัพให้กลับคืน
 เป็นของไทยได้หมดแล้ว จึงได้โปรดให้ตั้งเมืองลำพูนขึ้นต่างหาก และให้
 ขนตรงต่อกรุงเทพพระมหานคร และทรงพระกรุณาโปรดเกล้าฯ ให้ตั้งตระกูล
 ณ ลำพูน ปกครองฉลองพระเดชพระคุณ จึงตั้งวงศ์ตระกูลมีเชื้อสายสืบมา
 และเมืองลำพูนก็คงเป็นเมืองใหญ่เมืองหนึ่งอยู่ในมณฑลพายัพมาจนบัดนี้ พระ
 มหากษัตริย์คุณอันใด ซึ่งสมเด็จพระเจ้าอยู่หัวในพระบรมราชวงศ์ได้ทรง
 โปรดเกล้าฯ แก่ชาวเมืองอื่นในมณฑลพายัพก็ดี หรือหน้าที่ราชการอันใดอัน
 เป็นโอกาสซึ่งหัวเมืองในมณฑลพายัพได้สนองพระเดชพระคุณก็ดี ชาวเมือง
 ลำพูนก็ได้รับผลแห่งพระมหากษัตริย์ และโอกาสที่ทำความชอบความดีเสมอ
 เหมือนกับเมืองอื่น เมืองลำพูนจึงได้มีความเจริญสุขสถาพรดังเพียงนี้ เป็น
 เหตุให้ประชาชนมั่นคงในความกตัญญูกตเวทีต่อใต้ฝ่าละอองธุลีพระบาทอยู่
 เป็นนิจนิจรันดร ครั้นมาประสบโอกาสอันนับว่าเป็นมงคลอันยอดเยี่ยม ด้วยทรง
 พระกรุณาเสด็จมาให้ใต้ฝ่าธุลละอองธุลีพระบาทถึงบ้านเมือง จึงบังเกิดความ
 ชื่นชมโสมนัสจัดการเตรียมรับเสด็จโดยเต็มกำลัง และพร้อมกันมาสู่ที่ใต้ฝ่า
 ละอองธุลีพระบาทในเวลาวันนี้ เพื่อจะขอบพระเดชพระคุณและถวายพระพร
 ชัยมงคล ขออำนาจคุณพระสัมมาสัมพุทธเจ้าอันพระบรมสารีริกธาตุสถิตเป็น
 หลักอยู่ในหริภุญชัยนคร เป็นศาสนานุสรณ์ของชนทั้งหลาย กับทั้งคุณแห่ง
 พระธรรมเจ้า และพระสงฆ์เจ้าจงบันดาลคุ้มครองป้องกันสรรพอุบัตินตราย
 อย่าให้พ้องพานในใต้ฝ่าละอองธุลีพระบาททั้งสองพระองค์เป็นนิจกาล ขอ

ให้ทรงประสพแต่พระบรมสุขเกษมसानต์ สรรพสิริสวัสดิพิพัฒน์มงคล พระ
 ชนมายุสดาพร ให้ทรงชนะศัตรูหมู่มากทั่วทิศ เทอญ. พระเกียรติคุณ
 วิบุลยคุณ เสด็จสถิตเป็นที่พึ่งของข้าพระพุทธเจ้าทั้งหลายจรรจุเทอญ.

ด้วยเกล้าด้วยกระหม่อม ขอเดชะ

เมื่อจบแล้ว พระบาทสมเด็จพระเจ้าอยู่หัวมีพระราชดำรัสตอบ ดังนี้

พระราชดำรัสตอบสำหรับเมืองลำพูน

“ขอท่านทั้งหลายจงรับความชอบใจ ทั้งในตัวเราและในสมเด็จพระ
 ราชินที่ท่านทั้งหลายได้พร้อมกันต้อนรับและอวยชัยให้พรเรา ทั้งสองด้วยความ
 จงรักภักดีในวันมาดถึงเมืองลำพูนวันนี้ ฝ่ายเราก็มีความยินดีที่ได้โอกาสมาเห็น
 เมืองลำพูน และมาได้พบท่านทั้งหลายตลอดจนประชาชนชาวเมืองลำพูนทุก
 ชั้นบรรดาศักดิ์

เมืองลำพูนนี้ ควรนับว่าเป็นเมืองสำคัญ เพราะเป็นราชธานีของ
 อาณาเขตหริภุญชัย ซึ่งตั้งมาเก่าก่อนเมืองอื่น ๆ ในมณฑลนี้ และมีพระธาตุ
 หริภุญชัยมหาเจดีย์สถานอันเป็นหลักแห่งตำนานการอุปถัมภ์ พระพุทธ-
 ศาสนาให้รุ่งเรืองในสยามประเทศแต่ปางก่อนอยู่เป็นสำคัญ ซึ่งสมควรยกย่อง
 ว่าไทยชาวมณฑลนี้ ได้เคยมีศรัทธาสามารถเป็นอย่างยอดเยี่ยม ทั้งในศิลปาคม
 การสร้างพระพุทธเจดีย์ และความพากเพียรเรียนมคธภาษา จนสามารถแต่ง
 คัมภีร์พุทธวจนอธิบายได้ประโยชน์มาจนทุกวันนี้ แต่บ้านเมืองในลานนาถึง
 กาลวิบัติ พระพุทธศาสนาก็เศร้าหมอง จนสงฆ์มณฑลเสื่อมทรามระส่ำระสาย
 มาช้านาน แม้เมื่อถึงอาณาเขตลานนาไทยได้คืนมารวมเป็นอันเดียวกันกับ

ประเทศสยามแล้วก็ดี การพนพระพุทธรศาสนาในมณฑลพายัพยังต้องรอม่าอีก
 ช้านาน ด้วยสมเด็จพระเจ้าอยู่หัวในรัชกาลแต่ก่อน ๆ ต้องทรงจัดการป้องกัน
 อริราชศัตรูภายนอก และวางระเบียบการปกครองภายในพระราชอาณาเขต
 ทงเป็นสมัยเมื่อการคมนาคมยังลำบากอยู่ มาจนถึงรัชกาลสมเด็จพระปิยมหา
 ราช พระบรมชนกนาถของเรา จึงได้เริ่มทรงจัดการพนพระพุทธรศาสนาใน
 มณฑลนี้มา โดยทรงพระราชดำริจะให้พุทธจักร และอาณาจักรเจริญรุ่งเรือง
 สมกับสมัย เป็นต้นว่าในการส่งสอนประชาชนทั้งหลาย ให้รัฐบาลเอาเป็น
 ธุระส่งสอนส่วนคดีโลก ให้พระสงฆ์รับภาระส่งสอนส่วนคดีธรรม เป็นอุป
 ภาระแก่กันดังนี้ สมเด็จพระบรมเชษฐาธิราชของเราก็ได้โปรดให้จัดการสืบ
 มาโดยทางนั้น

เราขึ้นมาถึงมณฑลพายัพคราวนี้ มีความยินดีด้วยได้เห็นความเจริญ
 ของบ้านเมืองและประชาชนโดยประการต่าง ๆ ดังได้กล่าวแล้ว ณ จังหวัดอื่นๆ
 จะถือโอกาสนี้กล่าวเพิ่มเติมถึงความยินดีที่ได้สังเกตเห็นความเจริญรุ่งเรืองใน
 ส่วนพระศาสนาและการศึกษาในมณฑลพายัพ เป็นต้นว่าพระสงฆ์เดรานุกุเดระ
 ซึ่งทรงคุณธรรมควรเลื่อมใส ได้มีฐานันดรถึงเป็นพระราชาคณะและพระครู
 กัมทุกจังหวัด ยิ่งเหล่าพระสงฆ์ซึ่งเอาใจใส่เล่าเรียนพระพุทธรวจนะ มีความ
 รุดถึงเป็นนักธรรมก็มากขึ้นทุกปี แม้พระภิกษุสงฆ์สามัญซึ่งอยู่ตามอารามในบ้าน
 เมือง ก็สำรวมสิกขาวินัยเคร่งครัดซนกว่าแต่ก่อน ทงเห็นได้ชัดว่า เพราะ
 พระพุทธรศาสนารุ่งเรืองขึ้น ยิ่งอีกประการหนึ่ง เมื่อเราได้เห็นโรงเรียนและ
 เด็กนักเรียนทั้งชายหญิงจำนวนมากมาย มีแพร่หลายทั่วไปทุกจังหวัด ก็รู้สึก
 ชื่นชมโสมนัส ด้วยเห็นว่าจะเป็นประโยชน์แก่ประชาชนยิ่งนักในภายหน้า
 อนึ่งชาวมณฑลพายัพนี้ เราเชื่อว่ามีอุปนิสัยควรจะมีผลให้เมืองดีได้

เพราะสังเกตเห็นดังเช่นลูกเสือกัด หรือทหารและตำรวจภูธรกัด เมื่อได้รับความผูกหัดอบรมแล้ว ก็แคล้วคล่องว่องไวและมีธยานัยเป็นสง่าน่าชม เพราะฉะนั้นเราจึงยินดีด้วยความเจริญของการศึกษา ซึ่งได้มีในมณฑลพายัพ ด้วยอีกอย่างหนึ่ง หวังว่าความเจริญดังกล่าวมา ยังจะยิ่งรุ่งเรืองขึ้นไปในภายหน้า

เรามาครองนันทบุรีที่แรกที่จะได้มาตั้งเมืองลำพูน เพราะเราเห็นว่าเมืองสำคัญอันหนึ่งด้วยเหตุดังกล่าวแล้ว จึงได้สร้างพระแสงราชศัสตราตามแบบอย่างซึ่งสมเด็จพระบรมชนกนาถของเราได้ทรงสถาปนาไว้ เพื่อจะมอบให้เป็นเกียรติยศแก่เมืองลำพูนองค์หนึ่ง จะได้รับรักษาไว้สำหรับชูปทาน้ำพระพิพัฒน์สัตยา และเป็นที่สักการะแทนพระองค์สมเด็จพระเจ้าแผ่นดินให้เป็นสวัสดิมงคล ขอให้ท่านทั้งหลายจงรับพระแสงราชศัสตราในเวลาอันพร้อมทั้งพรของเรา ขออานุภาพคุณพระศรีรัตนตรัยและเทพดาซึ่งอภิบาลรักษาพระมหาธาตุหรือภูเขาย้อย จงบันดาลให้ชาวเมืองลำพูนทั้งปวง เจริญด้วยจตุรพิธพรเป็นนิจกาล และให้เมืองลำพูนสมบูรณ์พูนสุขทั่วเขตจังหวัดทุกเมื่อ เทอญ

เมื่อทรงมีพระราชดำรัสตอบแล้ว จึงทรงพระกรุณาโปรดเกล้าฯ พระราชทานพระแสงราชศัสตราแก่เจ้าจักรคำขจรศักดิ์ เจ้าผู้ครองนคร พระสงฆ์มีพระเทพมุนีเป็นประธาน สวดชัยนโตะ เจ้าจักรคำขจรศักดิ์กราบบังคมทูลพระกรุณาแสดงความสามัคคีแล้ว ทรงพระกรุณาโปรดเกล้าฯ พระราชทานเครื่องราชอิสริยาภรณ์ ประถมาภรณ์ช้างเผือก กับสัญญาบัตรยศนายพลตรี ทหารบก แก่ นายพลตรี เจ้าจักรคำขจรศักดิ์ เจ้าผู้ครองนคร ตริตราภรณ์ช้างเผือกแก่อำมาตย์เอก พระยาวิชิตรักษาตักศิลาบุรินทร์ ปลัดมณฑลประจำจังหวัด แล้วนายพลตรี เจ้าจักรคำขจรศักดิ์ได้เชิญชั้นทองคำ ๑ ชั้น บักดอกไม้

ทูลเกล้าฯ ถวายพระบาทสมเด็จพระเจ้าอยู่หัว เจ้าส่วนบุญ ภรรยาเจ้าจักรคำ
 ขจรศักดิ์ได้เชิญขันทองคำ ๑ ขัน บักดอกไม้ทูลเกล้าฯ ถวายสมเด็จพระบรม
 ราชินี ชั้นที่ ๒ นมึนน้ำหนักทองคำรวม ๑๐๐ บาท สลักลายเป็นตำนานเมือง
 นครลำพูน แล้วพระบาทสมเด็จพระเจ้าอยู่หัวเสด็จไปที่พระสงฆ์ มีพระราช
 ดำรัสพอสสมควร พระราชาคณะถวายอดิเรกแล้ว เสด็จพระราชดำเนินออก
 ทางหลังพระวิหาร ทรงพระสุหร่ายและทรงชักเชือกเลื่อนขึ้นน้ำสร้างถนนทาง
 รอกสร้างพระมหาธาตุ แล้วโปรดเกล้าฯ ให้เจ้าพนักงานเชิญผ้าสีชมพูไป
 ห่มพระมหาธาตุ พระบาทสมเด็จพระเจ้าอยู่หัวถวายต้นไม้ทองเงินคู่ ๑ สมเด็จพระ
 พระบรมราชินีถวายต้นไม้ทองเงินคู่ ๑ และศิลาเชิงเป็นที่ปักดอกไม้คู่ ๑ เป็น
 ราชสักการบูชา และทรงเทียนนมัสการพระมหาธาตุหริภุญชัยแล้ว โปรด
 เกล้าฯ ให้เจ้าพนักงานเบิกแฉ่ง เจ้านายข้าราชการฝ่ายทหารพลเรือนทั้งผู้ใหญ่
 ผู้น้อยเวียนเทียนสมโภชพระมหาธาตุหริภุญชัย เป็นเสร็จการพระราชพิธี

พระบาทสมเด็จพระเจ้าอยู่หัว สมเด็จพระบรมราชินี เสด็จโดยรถยนต์
 พระที่นั่งจากวัดพระมหาธาตุหริภุญชัย ไปประทับร้อนและเสวยพระกระยา
 ทหาร ซึ่งนายพลตรีเจ้าจักรคำขจรศักดิ์ เจ้าผู้ครองนคร จัดถวาย ณ ศาลากลาง
 จังหวัดลำพูน เสวยเสร็จ เสด็จลงมาประทับ ณ มุขชั้นล่างแห่งศาลากลาง
 นายพลตรี เจ้าจักรคำขจรศักดิ์ เจ้าผู้ครองนคร เฝ้าทูลเกล้าฯ ถวายรายงาน
 ทุกหน้าที่แผนกการ แล้วเจ้านายฝ่ายหญิงและภรรยาข้าราชการเฝ้าทูลเกล้าฯ
 ถวายสิ่งของต่าง ๆ อันเป็นของพื้นเมืองลำพูน

เวลา ๑๖.๐๐ นาฬิกา เสด็จพระราชดำเนินไปทอดพระเนตรพิพิธภัณฑ์
 ที่ศาลาระเบียงวัดพระมหาธาตุหริภุญชัย แล้วเสด็จประพาสวัดกู่กุด ทอดพระ
 เนตรเจดีย์สี่เหลี่ยม มีรูปพระยืนเป็นชั้น ๆ ผ่มอบนอย่างขอมโบราณ อยู่ห่าง

จากเมืองไประยะทาง ๒ กิโลเมตร ทรงฉายรูปพระเจดีย์แล้ว เสด็จพระราชดำเนินโดยรถยนต์พระที่นั่งกลับตามทางเดิม เลี้ยวถนนอินทวงยศ ตรงไปเลี้ยวถนนสายไปสถานีรถไฟ เลียบทางรถไฟไปเลี้ยวถนนทางขวาดังวัดพระยืน ซึ่งอยู่ห่างจากเมืองลำพูนทาง ๓ กิโลเมตร หยุดรถพระที่นั่งเสด็จทอดพระเนตรสถานที่ต่าง ๆ ในวัดพอควรแก่เวลาแล้ว เสด็จพระราชดำเนินกลับที่ประทับเชียงใหม่

ในการที่พระบาทสมเด็จพระเจ้าอยู่หัว และสมเด็จพระนางเจ้าพระบรมราชินี เสด็จพระราชดำเนินเลียบมณฑลฝ่ายเหนือครั้งนั้น ระหว่างเวลาประทับอยู่จังหวัดใด ได้ทรงพระกรุณาโปรดเกล้าฯ พระราชทานสิ่งของแก่เจ้านายข้าราชการ และราษฎรบางคนทั้งฝ่ายชายและหญิงที่ได้มีส่วนช่วยเหลือสนองพระเดชพระคุณรับเสด็จ มีรายนามในบัญชีต่อไปนี้*

เลขที่	ยศ	รายนาม	ตำแหน่ง	วันรับ
	ซองบุหรัทองคำ ป.ป.ร. ลงยาชั้น ๒			
๒	มหาอำมาตย์โท	เจ้าจักรคำขจรศักดิ์ (น้อยจักรคำ ณ ลำพูน)	เจ้าผู้ครองนครลำพูน	๒/๑๑/๖๙
	ซองบุหรัเงิน ป.ป.ร. ทองคำชั้น ๓			
๑๙	รองอำมาตย์เอก	เจ้าสุริยวงศ์ (เมืองแก้ว ณ ลำพูน)	ลำพูน	๔/๑๑/๖๙

* ที่ตีพิมพ์ในนี้ ได้คัดมาแต่เฉพาะที่เกี่ยวกับจังหวัดลำพูน

เลขที่	ยศ	รายนาม	ตำแหน่ง	วันรับ
แหวนบ ป.ป.ร. ทอังก้าลงยาชั้น ๑				
๒๙	นายพลตรี	เจ้าจักรคำขจรศักดิ์ (น้อยจักรคำ ณ ลำพูน)	เจ้าผู้ครอง นครลำพูน	๕/๑๑/๖๙
แหวนบป.ป.ร. ทอังก้า				
๖๓	อำมาตย์เอก	พระยาวิชิตรักษา (เลื่อง สุวรรณบาตร์)	ผู้ว่าราชการ จังหวัดลำพูน	๒/๑๑/๖๙
๗๔	อำมาตย์ตรี	พระวรวิมลวิจิตร (เพี้ย สกณะเสน)	ผู้พิพากษา ศาลลำพูน	๔/๑๑/๖๙
แหวนบเงิน ป.ป.ร. ทอังก้าชั้น ๓				
๒๕๖	รองอำมาตย์โท	ขุนกัลยาณวาท (สอน จินตวนิช)	ธรรมการ จังหวัดลำพูน	๒/๑๑/๖๙
๒๕๗	รองอำมาตย์ตรี	เสวก เรื่องอำพร	ครูโรงเรียน	๒/๑๑/๖๙
๒๕๘	รองอำมาตย์ตรี	หลวงประสารคดีชน (เลือน บุญโสมะ)	เจ้าจังหวัด	๒/๑๑/๖๙
๒๕๙	รองอำมาตย์โท	หลวงวิโรจน์รัฐกิจ (เป็รื่อง โรจนกุล)	นายอำเภอ ปากย่อง	๒/๑๑/๖๙
๒๖๐	รองอำมาตย์เอก	หลวงประชุมชนสาร (ประชุม สมิตินันท์)	คลังจังหวัด ลำพูน	๒/๑๑/๖๙
๒๖๑	รองอำมาตย์โท	หลวงประจันตคดี (ล้นจี รัตนประภัก)	อัยการ จังหวัด	๒/๑๑/๖๙

เลขที่	ยศ	รายนาม	ตำแหน่ง	วันรับ
๒๖๒	ว่าที่ รองอำมาตย์ตรี	สมุท อุตยัตต์	แพ่งจังหวัด ลำพูน	๒/๑๑/๖๙
๒๖๓	รองอำมาตย์ตรี	ขุนลำพูนทัศนการ (แน่น จอมปรีชา)	พะท่ามระรง	๒/๑๑/๖๙
๒๖๔	นายร้อยโท	ขุนประมาณพลนิกาย (คำ บั้หมากม)	สัสดีจังหวัด ลำพูน	๒/๑๑/๖๙
๒๖๕	รองอำมาตย์เอก	เจ้าราชภาติกวงศ์	เสนานา	๒/๑๑/๖๙
๒๖๖	รองอำมาตย์ตรี	ขุนมิลินทานุชชนารักษ์ (นิน มิลินทานุช)	สรรพากร จังหวัด	๒/๑๑/๖๙

เลขที่	รายนาม	นามสกุล หรือนามสามี	ตำบล	วันรับ
	เพิ่ม ป.ป.ร. ท้องคำฝ่งเพชรชน ๑			
๓๙๔	เจ้าส่วนบุญ ณ ลำพูน	ภรรยา เจ้าจักรคำขจรศักดิ์	ลำพูน	๒/๑๑/๖๙
	เพิ่ม ป.ป.ร. ท้องคำฝ่งไข่มุกชน ๒			
๔๐๕	คุณหญิงจัน	พระยาวิชิตรักษา	ลำพูน	๒/๑๑/๖๙
	เพิ่ม ป.ป.ร. - ร.พ. ท้องคำฝ่งเพชรชน ๑			
๔๗๖	เจ้าส่วนบุญ	เจ้าจักรคำขจรศักดิ์	ลำพูน	๒/๑๑/๖๙

เลขที่	รายนาม	นามบิดา	ตำบล	วันรับ
	เสมา ป.ป.ร. ทองคำชั้น ๓			
๔๙๒	เด็กหญิงปทุมมา ณ ลำพูน	นายน้อยโตด	ลำพูน	๔/๑๑/๖๙
	ปิ่น ป.ป.ร. - ร.พ. ลงยาฝั่งเพชรชั้น ๑			
๔๙๙	เจ้าส่วนบุญ	ภรรยาเจ้า จักรคำขจรศักดิ์	ลำพูน	๔/๑๑/๖๙
๕๐๔	เจ้าดำเจียก	เจ้าจักรคำขจรศักดิ์	ลำพูน	๔/๑๑/๖๙
๕๐๕	เจ้าวรรณรา	เจ้าจักรคำขจรศักดิ์	ลำพูน	๔/๑๑/๖๙





พิมพ์ที่โรงพิมพ์รุ่งเรืองธรรม ถนนพระราม ๖ ซอยม้านสิน ๒ พระนคร
นายรวล รุ่งเรืองธรรม ผู้พิมพ์ผู้โฆษณา ๒๕๐๗ โทร. ๓๑๘๖๖