

奏

檔

上 丁丑

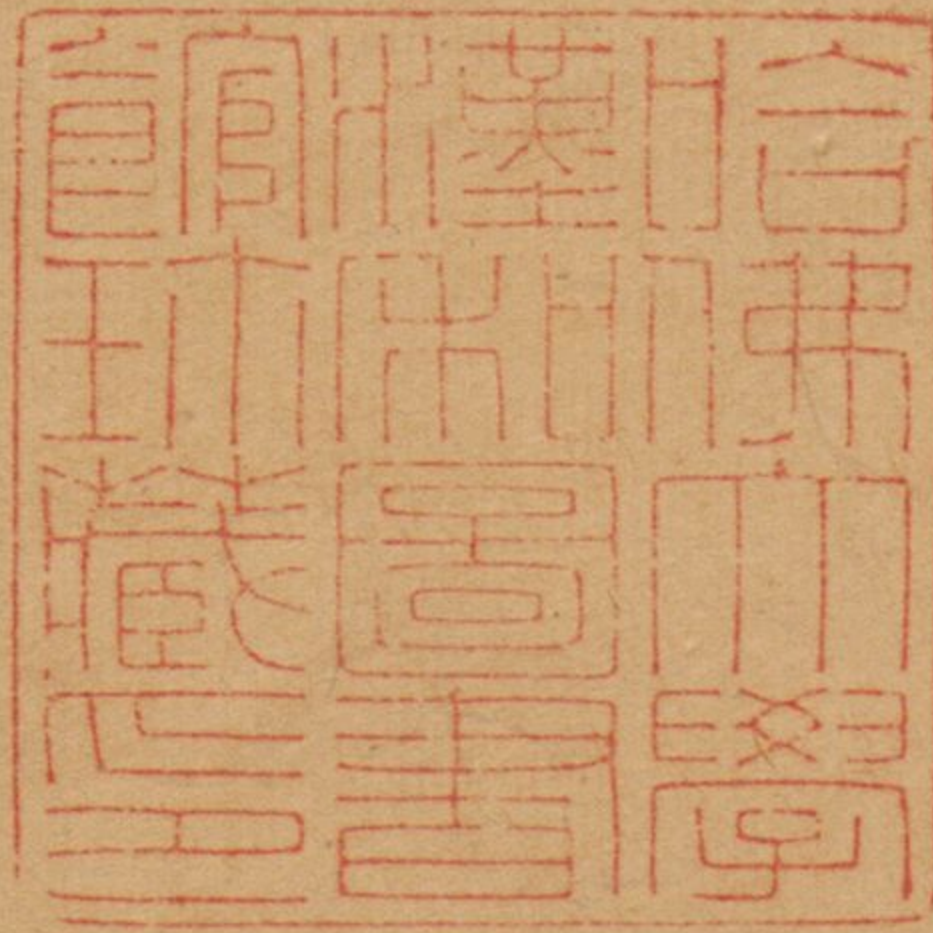
長蘆鹽政任內

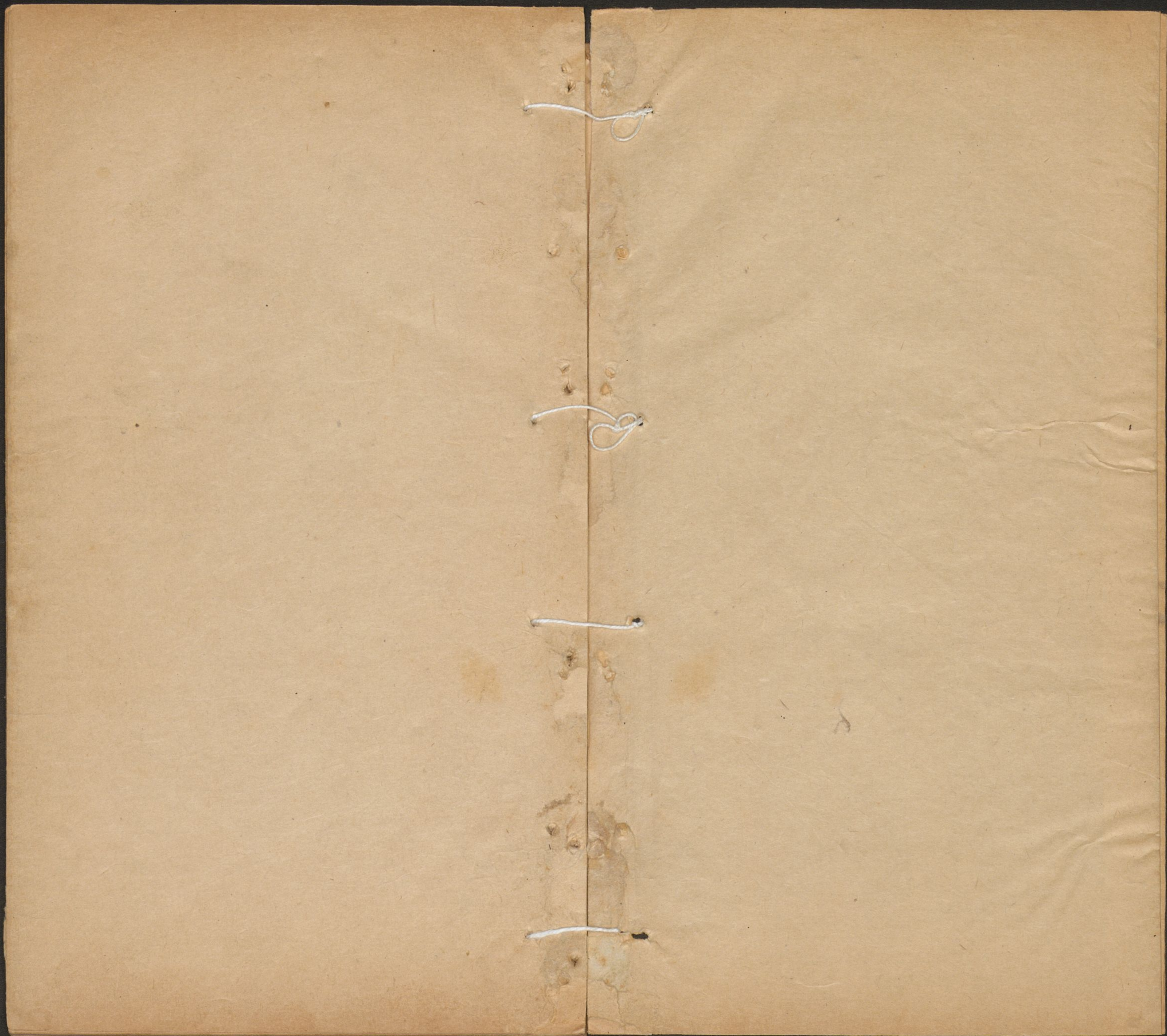
23

CHINESE-JAPANESE COLLECTION
HARVARD COLLEGE LIBRARY
FROM HARVARD-YENCHING INSTITUTE

SEP 15 1933

T 4662.8/2220





嘉慶二十二年正月十八日
家人到明
國明國於二十日
奏進二十日
會回奉到

呈上
聖躬萬安
請

萬安

黃面黃裡

請

皇上聖躬萬安

哈佛大學漢和
圖書館珍藏印

努嵩年跪

嘉慶二十二年正月十八日差家人劉明賚赴
圓明園於二十日恭遞二十二日賚回奉到

硃批朕安欽此

白摺

奴才嵩年跪

奏為豐財蘆臺兩場竈戶借領修灘工本銀兩逾
限未完據實叅

奏仰祈

聖鑒事案查嘉慶十二年豐財蘆臺兩場竈戶借領
修灘工本銀五萬三百一十六兩原奏自嘉慶

十三年菜鹽後起分作五限完交除第一第二
兩限銀二萬一百二十六兩四錢按限全完外
其第三第四第五三限共銀三萬一百八十九
兩六錢同嘉慶十四年豐財場竈戶續借工本
銀二萬八千二百六十四兩經前鹽政祥紹

奏准展至嘉慶十七年菜鹽後起限仍照原限完

交在案等到任後查案疊次飭催茲據長蘆運
司陳文駿呈稱豐財蘆臺兩場竈戶嘉慶十二
年借領工本銀兩應完第三限銀一萬六十三
兩二錢業已全數完交外計豐財場竈戶應完
第四限銀八千二百六十一兩六錢內已完銀
二千七百七十二兩五錢九分未完銀五千四

百八十九兩一分應完第五限銀八千二百六
十一兩六錢全未完交蘆臺場竈戶應完第四
限銀一千八百一兩六錢內已完銀六百五十
兩未完銀一千一百五十一兩六錢應完第五
限銀一千八百一兩六錢內已完銀五百兩未
完銀一千三百一兩六錢經該運司屢次嚴催

天津分司提催批解仍未全完等情前來奴才伏

查嘉慶十二年豐財蘆臺兩場竈戶借領工本
銀兩照嘉慶十七年前鹽政祥紹

奏展之限應於嘉慶二十年掃數全完今第四第
五兩限銀兩計逾限二年尚有未完銀一萬六
千二百三兩八錢一分又嘉慶十四年豐財場

竈戶續借工本銀二萬八千二百六十四兩原
奏分四限完交初限銀七千六十六兩應於嘉慶
二十一年完交計逾限一年尚未完交均屬遲
延努詳加體察係因竈力疲乏無力修灘灘池
多有荒廢產鹽不能豐旺又因商力拮据批買
竈鹽不能出價以致竈力日見消乏雖經嚴催

而完交無幾其遲延尚出有因但經征之大使
及督催之運司分司均有遲延之咎相應據實
叅

奏除查取督征不力之歷任運司分司大使職名
送部議處外至各竈戶逾限未完銀兩本應勒
催立即全完第為數稍多當此灶力疲乏之際

若催追過急竊恐有誤春曬產鹽短絀貽誤商
運於

國課民食均有關係可否仰懇

皇上格外

天恩俯准將豐財蘆臺兩場灶戶未完第四第五兩
限銀一萬六千二百三兩八錢一分展至本年

菜鹽後再為起限仍按兩限完交其嘉慶十四
年豐財場灶戶續借工本銀二萬八千二百六
十四兩俟第四第五兩限銀兩按限全完之後
亦即接續起限仍按原分四限完交以紓灶力
之處

鴻恩出自

聖裁為此恭摺具

奏伏乞

皇上睿鑒

訓示祇遵謹

奏

等因於嘉慶二十二年正月十八日差家人劉

明賚赴

圓明園於二十日恭遞二十二日賚回奉到

硃批另有旨欽此

嘉慶二十二年正月二十日內閣奉

上諭嵩年奏灶戶借領修灘工本銀兩逾限未完據

實叅奏一摺長蘆豐財蘆臺兩場灶戶借領修灘
工本銀兩前經奏明展限完交扣至二十年二十
一年原借續借銀兩均已逾限未完銀數尚多所
有歷任經征之大使及督催之運司分司俱着查
明交部議處至長蘆灶戶本屬疲乏現據查明該
灶戶無力修灘灘池多有荒廢產鹽不能豐旺以
致完項遲逾加恩着照所請將豐財蘆臺兩場灶
戶未完第四第五兩限銀一萬六千二百三兩零展
至本年菜鹽後再爲起限仍按兩限完交其嘉慶
十四年豐財場灶戶續借工本銀二萬八千二百
六十四兩俟第四第五兩限銀兩按限全完之後
接續起限仍按原分四限完交以紓灶力該部知

道摺併發欽此

六十四兩

十四兩

五兩

三兩

二兩

黃面黃裡

請

皇上聖躬萬安

拏嵩年跪

嘉慶二十二年正月二十七日差家人重陽賚

赴京城於二十九日在

宮內恭遞二月初一日賚回奉到

硃批朕安欽此

白摺

奏為據情代

奏仰祈

奴才
嵩年跪

聖鑒事竊據長蘆運司陳文駿詳據通網商人任振
宗晉義成等呈稱商等在蘆充商行鹽辦課叨
沐稠疊

皇恩愧無涓埃之報茲聞天津海口添設水師營汛
建蓋衙署兵房炮臺排造戰船並舵工水手來
津盤費共約需銀一十六萬七千餘兩又每年
應增給官兵養廉俸餉馬乾公費等項約需銀
三千餘兩在

國家經費充裕原無須商等毫末捐輸之用第思
天津為長蘆行鹽總滙之區今添兵設營保障
海濱商等均受其益衆心踴躍願竭微忱公同
集議情願捐銀二十萬兩內請以一十七萬兩
為建蓋衙署兵房等項之需以三萬兩發商按
年生息為每年增給俸餉馬乾等項之用籲請
轉詳具

奏叩懇

賞收稍抒忱悃至商人資本悉皆營運在外一時不能湊齊請於運庫徵存加價項下先行借撥俟商等前次所捐山東生息本銀四十萬兩照限完交之後接續起限將此次捐輸銀兩分限五年完交歸款俾商力亦得紓徐項戴

鴻慈無既等情具詳前來^摺傳集眾商面加詢問會稱商等疊蒙

聖主恩施涓埃未報茲微末愚忱實屬眾情踴躍等

語^摺察其情詞懇切出自至誠不敢壅於上

聞理合據情代

奏伏乞

皇上睿鑒

訓示祇遵謹

奏

等因於嘉慶二十二年正月二十七日差家人
重陽賚赴京城於二十九日在

宮內恭通二月初一日賚回奉到

硃批另有旨欽此

嘉慶二十二年二月初六日准

直隸總督方 移會嘉慶二十二年正月二十

九日奉

上諭嵩年奏長蘆商人因天津海口添設水師營汛

呈請捐銀二十萬兩以十七萬兩為建蓋衙署等
項之需以三萬兩發商生息為每年增給俸餉等
項之用所捐銀兩於運庫征存加價項下先行借
撥俟該商等前次所捐山東生息本銀四十萬兩
照限完交之後接續起限分五年完交歸款等語
天津添設水師經費本無須商力捐辦今伊等請
捐之項仍係借用庫銀又懇俟前次捐款扣完之
後再行起限交納拖延年限徒有捐輸之名毫無
寔濟所有此次請捐銀兩概不賞收其添設水師
經費著方受疇會同嵩年核寔估計即於運庫征
存加價項下酌撥銀二十萬兩以內以為建蓋官
署兵房礮台戰船等項及發商生息每年增給俸

餉馬乾之用該督等務摺節核計奏明辦理將此
諭知方受疇並傳諭嵩年知之欽此

(Faint bleed-through text from the reverse side of the page)

黃面黃裡

請

皇上聖躬萬安

天津巡漕御史李清安長蘆鹽政李嵩年天津鎮總兵李李

嘉慶二十二年二月十五日巡漕御史清 差

額設外委趙永貴賚赴

圓明園十七日恭遞十九日賚回奉到

硃批朕安欽此

奏為時雨優霑恭摺會

奏仰祈

聖鑒事竊照天津地方入春以來晴霽日久節過春

分正盼雨澤本月十三十四兩日得霑微雨業

經^才清安^才李東山於

天津巡漕御史^才清安長蘆鹽政^才嵩年天津鎮總兵^才李東山跪

奏報東豫幫船全數過關摺內附陳

睿聽在案即自十四日未時起續霈甘膏時止時落
疎密相兼連宵達旦至十五日午時止得雨四
寸餘據署天津縣知縣周蓮具報差查四鄉一
律均霑當此二麥長發之際得此甘雨滋培立
見發榮春收可期豐稔大田並可乘時播種運

河水勢亦見增長察看雲氣濃厚霑被自必寬
遠寔為應時膏澤民情極為歡慶洵足仰慰

聖懷所有天津得霑時雨情形謹合詞恭摺

奏報伏乞

皇上睿鑒謹

奏

等因於嘉慶二十二年二月十五日巡漕御史
清 差額設外委趙永貴賚赴

圓明園於十七日恭遞十九日賚回奉到
硃批欣慰覽之欽此

黃面黃裏

請

皇上聖躬萬安

奴才 嵩年 跪

嘉慶二十二年三月初五日差家人吉靈阿齎
赴京城於初七日在

宮內恭遞初九日葛沽途次奉到

硃批朕安欽此

白摺

奏為欽奉

諭旨恭摺覆

奏仰祈

聖鑒事竊^才於本月初四日准直隸總督方受疇移

開嘉慶二十二年三月初一日奉

^才嵩年跪

上諭據汪志伊奏天津海口添設水師官兵船隻礮
械等項現已籌辦齊全均趁立夏南風起發時飭
令叅將文應舉督同守備千把外委等官駕大小
戰船礮械於五月內押到天津等語閩省應撥天
津水師弁兵及船隻礮械現經汪志伊籌辦齊全
乘風北上於五月內可以抵津所有直隸應行添
建礮臺營汛衙署兵房各事宜何以方受疇至今
尚未奏及倘屆期尚未竣工該弁兵到時將何所
棲止著方受疇迅速估辦即派嵩年同天津道李
于培就近作為監督催令趕緊修造閩省弁兵抵
津後其江浙廣東弁兵亦即接續前來務將應辦
工程一律督造齊全毋致臨時貽誤此次春圍嵩

年竟不必前來隨扈即在天津將此事安速經理
可也將此諭令知之欽此欽遵移知到等仰見
皇上慎重海防體恤水師弁兵不令失所之至意欽
佩難名當即恭錄

諭旨行知天津道李于培會同趕辦並飭知前經委
派踏勘建蓋營房地基估計工料銀兩之運司

陳文駿同知俞英世運同彭良敞等上緊踏勘
作速估計當據運司陳文駿等面稟目下距立
夏節期僅止半月且應蓋衙署兵房二千數百
餘間之多不惟盤窰晾土燒造磚瓦有需時日
即購辦木植石料灰觔雜料等物亦屬緊迫轉
瞬大雨時行實有趕辦不及之勢若草率從事

難期堅固惟有上緊籌辦不敢遲緩等語奴才體
察該司等所稟係屬實在情形伏思由閩派來
官弁僅止五員即江浙廣東續到官弁亦屬無
多屆期儘可賃房給住至於舵工水手亦可各
就原來船隻暫時棲止均不致失所容俟催令
迅速估計得有工料銀兩確數遵照前奉

諭旨會同督臣方受疇另摺奏辦現在選派幹員先
行籌備物料不使臨期停工待料方為妥善所
有奴才奉到

諭旨不赴

行在及會同天津道李于培先事籌辦緣由理合
恭摺覆

奏伏乞

皇上睿鑒

訓示祇遵謹

奏

等因於嘉慶二十二年三月初五日差家人吉

靈阿齋赴京城於初七日在

宮內恭遞初九日葛沽途次奉到

硃批另有旨欽此

嘉慶二十二年三月初七日內閣奉

上諭嵩年奏天津建蓋水師衙署兵房共計二千數
百餘間現距立夏節僅止半月趕辦不及若草率

從事難期堅固等語天津添建水師衙署兵房各
事宜前交方受疇籌辦該督漫不經心數月尚未
興工實屬因循疲玩方受疇著交部議處並著該
督將派委承辦各員職名查明一併交部議處所
有此項工程著即趕緊興辦倘草率從事工不堅
固仍行懲處不貸欽此

白摺

奴才
嵩年跪

奏為山東票地日久無商照案請借運本派商承
辦恭摺奏

聞仰祈

聖鑒事據山東運司福珠隆阿詳據綱首商人史注
注等稟稱樂安博興壽光陽信海豐霑化等六

縣票商因誤課被叅所遺票地招商日久無人
接辦此六縣界連灘場巡費繁重非運本不能
招商非借款難籌運本商等公同籌議必須巡
務熟手方足以資整頓查有濱州高苑票商汪
德豐昌樂濰縣票商和裕隆皆係諳練巡務熟
手且濱州高苑與海豐霑化毗連昌樂濰縣與
樂安壽光接壤又為唇齒相依利害與共之區
若以陽信海豐霑化派令汪德豐承辦樂安博
興壽光派令和裕隆承辦實屬人地相宜惟該
二商資本均非殷實其原辦票地現在亦須接
濟擬請一律調劑歸併辦理庶濱海票地均收
駕輕就熟之效至所需運本二商各行票地五

處每商非借給運本銀四萬兩不敷周轉懇請
借給庫款銀八萬兩作為十州縣運本著落新
商完繳但按年輸息累地難支應請免其生息
分作十年歸款等情經該運司以所舉均非殷
實之商駁飭不准復據該綱首等稟覆再四熟
籌實無可招之商惟有汪德豐和裕隆熟練可
靠若邀一律調劑歸併辦理俾二商藉有運本
各行運五處庶一舉兩得等情經該運司體察
屬實第所請借銀八萬兩為數太多分限十年
亦為期過緩該運司樽節酌量擬各借給銀三
萬兩二商共借銀六萬兩請於運庫徵存河工
加價項下動撥分限六年歸款現當春運緊急

業已飭傳汪德豐和裕隆當堂驗看取具如有
貽誤情甘認罪切實結狀並殷實保商及綱首
商人等確切保狀詳請具

奏前來^等伏查樂安博興壽光三處票地因日久
無商經撫^臣陳預會同^等於

奏請暫緩給咨運司福珠隆阿送部引

見摺內奏明在案該三縣與陽信海豐霑化三縣票
地曾經前運司劉清署運司德啟飭綱招商經
年無人迨運司福珠隆阿到任飭催亦經數月
其為疲累之區衆情畏縮已可概見該六縣逼
近灘場為私梟出入門戶若不及早得人經理
竊恐私鹽浸灌腹地亦受充斥之累所關匪細

今據該運司飭綱公舉商人汪德豐接辦陽信
海豐霑化票地和裕隆接辦樂安博興壽光票
地第因資本微薄不能兼顧請各借給運本銀
三萬兩在於河工加價項下動撥因係票地累
區免其加息分作六年歸款覈與嘉慶十九年
益都臨朐二縣票地僉商借領運本之奏案相
符可否俯如所請辦理以固課運之處出自

皇上格外

天恩謹恭摺具

奏伏乞

睿鑒訓示祇遵謹

奏

等因於嘉慶二十二年三月初五日差家人吉
靈阿齋赴京城於初七日在

宮內恭遞初九日葛沽途次奉到

硃批另有旨欽此

嘉慶二十二年三月初七日內閣奉

上諭嵩年奏請照案借給票商運本一摺山東樂安
博興壽光陽信海豐霑化六縣票地疲乏亟須調
劑著照所請准其以商人汪德豐和裕隆兼辦加
恩在於運庫徵存河工加價項下各借給銀三萬
兩以為運本免其加息分限六年歸款該部知道

欽此

黃面黃裏

請

皇上聖躬萬安

奴才嵩年跪

嘉慶二十二年三月十二日差家人劉明齎赴
桃花寺

行宮於十四日恭遞十六日齋回奉到

硃批朕安欽此

白摺

奏為欽奉

諭旨恭摺覆

奏仰祈

聖鑒事本年三月十一日承准軍機大臣傳諭內開

三月初十日奉

奴才
嵩年跪

上諭天津添設水師所需衙署兵房原議在大沽地方建蓋昨召見方受疇徐錕據奏大沽地方濱海沙性浮鬆兼有潮汐墻基難以堅固請於新城地方建蓋等語新城地方原係從前駐防水師官兵舊址此次建造水師衙署兵房自以其地為宜著即定議在於該處趕緊興造其海口舊設礮臺規制本小應改築高大以便安設閩廣等省運來礮位礮臺之傍應派兵常川看守定議以八十名分作兩班輪流更換每班兵四十名合計二人居住兵房一間共需兵房二十間著一併趕緊修蓋無致臨期貽誤本日已飭方受疇派委陶樑前往詳細會勘嵩年等即遵照迅速購料興工尅期妥辦

可也將此傳諭知之欽此欽遵傳諭到_粵跪讀之
下仰見

睿慮周詳無微不至欽感難名_粵連日會同郎中廣
惠天津道李于培督率各委員在海口新城等
處逐一詳細履勘誠如

聖諭新城原係從前駐防水師官兵舊址此次建造

水師衙署兵房自以其地為宜_粵等公同集議

擬將海口舊有礮臺首先趕緊改築高大以備

甚是

閩廣等省運到礮位即可隨時安設查舊有礮
臺磚塊大半酥減脫落但需用無多尚易購辦
其下肩大料石現因規制加大自不敷用若待
遠處採運新料緩不濟急惟有附近蘆商從前

捐造望海臺一座因年久潮汐冲刷不獨磚塊
酥減脫落東北兩面踏垛裝板石塊俱已坍塌
擬將此項裝板大料石先行挪砌礮臺亦足敷
用其望海臺一座飭商於明歲春融照依舊式
補建用肅觀瞻一轉移間可期迅速集事至看
守礮臺兵房二十間一併趕緊修葺備用再新

城地方現有遊擊官署一所即係當年都統舊

署因歷年久遠風雨摧殘坍塌倒過甚不堪棲止

若照舊式拆蓋改為水師總兵衙署甚是不惟地處

適中合宜修建亦覺稍易其餘叅遊都守千把
各衙署兵房亦擬次第趕辦但各項物料需用
甚多若俱在津郡購辦一時斷難敷用除飛咨

督臣方受疇添派幹員分投四出購運來津
等三人就近輪流監視督催建造務期工堅料
實用副

委任所有^等欽遵籌辦緣由理合恭摺覆

奏伏乞

皇上睿鑒

訓示祇遵謹

奏

等因於嘉慶二十二年三月十二日差家人劉
明齋赴桃花寺

行宮於十四日恭遞十六日齋回奉到

硃批另有旨欽此

嘉慶二十二年三月十四日奉

上諭嵩年覆奏遵旨籌辦水師衙署兵房礮臺一摺
此項工程礮臺最當趕緊建築以便安設海船運
來礮位現據查明舊有礮臺改築高大石料不敷
應用該處向有望海臺一座久為潮汐刷塌其大
料石塊可以移用著即照依辦理至所稱望海臺
本係商捐明歲春融仍令各商照式補建一節蘆
商現頗疲乏不必令其捐辦著嵩年查看望海臺
舊址如在形勢扼要之區即於明春改築為礮臺
一座將閩廣等省運來礮位次號者於此分設以
成犄角之勢其看守礮臺兵丁或需四十名即建

蓋兵房二十間若礮臺規制畧小兵丁二十名足
敷看守即建蓋兵房十間均動帑興修一律報銷
其新城地方現有之遊擊官署本係從前都統舊
署此時即改為水師總兵衙署所辦甚是所有此
項工程均著動用運庫銀兩嵩年等務即趕緊購
料興工尅期辦理不可遲誤將此傳諭知之欽此

黃面黃裡

奴才嵩年跪

請

皇上聖躬萬安

嘉慶二十二年三月十七日差家人重陽賚赴

盤山

行宮於十九日恭遞二十日賚回奉到

硃批朕安欽此

白摺

奏為欽奉

諭旨恭摺覆

奏仰祈

奴才
嵩年跪

聖鑒事本年三月十六日^努齋摺家人回津承准軍
機大臣傳諭內開嘉慶二十二年三月十四日

奉

上諭嵩年覆奏遵旨籌辦水師衙署兵房礮臺一摺
此項工程礮臺最當趕緊建築以便安設海船運
來礮位現據查明舊有礮臺改築高大石料不敷
應用該處向有望海臺一座久為潮汐刷塌其大
料石塊可以移用著即照依辦理至所稱望海臺
本係商捐明歲春融仍令各商照式補建一節蘆
商現頗疲乏不必令其捐辦著嵩年查看望海臺
舊趾如在形勢扼要之區即於明春改築為礮臺
一座將閩廣等省運來礮位次號者於此分設以
成犄角之勢其看守礮臺兵丁或需四十名即建
蓋兵房二十間若礮臺規制畧小兵丁二十名足

敷看守即建蓋兵房十間均動帑興修一律報銷
其新城地方現有之遊擊官署本係從前都統舊
署此時即改為水師總兵衙署所辦甚是所有此
項工程均著動用運庫銀兩嵩年等務即趕緊購
料興工尅期辦理不可遲誤將此傳諭知之欽此
欽遵傳諭到帑跪讀之下仰見

聖明指示無微不至欽佩難名當即會同郎中廣惠
天津道李于培公同集議伏查舊有礮臺距望
海臺南北相去僅止十有餘丈礮臺偏北正當
由海入河之衝望海臺偏南逼近海岸論地勢
均居扼要惟分位前後稍有參差但建制固貴
合宜而詢謀不妨周備可否即將望海臺改築

礮臺抑或另覓形勝犄角要地添建礮臺一座
之處擬俟督臣方受疇不日到津努等公同講
求悉心籌計總期地堪制險帑不虛糜仰副

委任至看守礮臺兵房努等愚昧之見每礮臺一座
擬蓋兵房十間似亦敷用再督臣方受疇委派
前來之新授永平府知府陶樑已於本月十二

日抵津合併聲明所有努奉到

諭旨理合恭摺先行覆

奏伏乞

皇上睿鑒

訓示祇遵謹

奏

等因於嘉慶二十二年三月十七日差家人重
陽賚赴盤山

行宮於十九日恭遞二十日賚回奉到

硃批俟方受疇到津商酌辦理現在即應迅速辦料
此工專交汝總辦勿存因循疲玩惡習勿屢次發
摺徒耽時日至五月不完將汝革職戴罪辦理慎之
欽此

嘉慶二十二年三月十八日奉

上諭本日楊護奏到浙省承辦水師船隻配載礮械
送津一摺浙省承造之船係就閩省抵撥乘立夏
後南風之便駕送北來聲明同安船兩隻共配舵
水九十名前閩省撥來之船計其所配舵水自亦
大畧相同此項舵水原議於三年後將天津新設

水師兵丁教演駕駛熟習仍撤歸原省自不必為
之添建住房伊等素以操舟為業在船住宿看守
者居多但人數不少或有須登岸者若令遠赴天
津新城等處賃屋居住諸多不便著嵩年酌量或
於海岸之上約計搭蓋窩鋪俾資栖止毋令失所
將此傳諭知之欽此

嵩年跪

黃面黃裡

請

皇上聖躬萬安

嘉慶二十二年四月二十一日差家人重陽貴
赴

圓明園於二十三日恭遞二十五日賚回奉到
硃批朕安欽此

白摺

拏嵩年跪

奏為恭報徵收關稅錢糧統計正額盈餘各數目
儘收儘解仰祈

聖鑒事竊照關稅一年期滿例應將徵收過錢糧數

目恭摺

奏報茲天津關現屆期滿查前鹽政廣惠任內自

嘉慶二十一年五月十八日起至嘉慶二十一
年七月初八日止共徵收稅料銀二萬四千一
百九十七兩五錢又護理鹽政運司陳文駿任
內自嘉慶二十一年七月初九日起至嘉慶二
十一年八月初九日止共徵收稅料銀二萬一
千二百九十七兩五錢四分釐自嘉慶二十一

年八月初十日到任接徵起至嘉慶二十二年
四月十七日止共徵收稅料銀三萬七千五百
六十兩七錢七分三釐三任合計連閏一年期
滿通共徵收稅料銀八萬三千五十五兩八錢
一分三釐內應解戶部正額銀四萬四百六十
四兩銅斤水腳銀七千六百九十二兩三錢一

分三釐又應解部科飯銀並支銷各項經費等
銀一萬四千四十八兩一錢五分實收盈餘銀
二萬八百五十一兩三錢五分較比
欽定盈餘銀二萬兩計多收銀八百五十一兩三錢
五分除遵照報明戶部儘收儘解並另疏具
題外理合恭摺

奏報伏乞

皇上睿鑒謹

奏

等因於嘉慶二十二年四月二十一日差家人
重陽賚赴

圓明園於二十三日恭遞二十五日賚回奉到
硃批戶部知道欽此

白摺

奏為

努嵩年跪

奏明事竊照天津關稅課除應解戶部正額並銅
斤盈餘等項銀兩之外尚有應解內務府額外
盈餘一項向係另摺

奏交今自嘉慶二十一年五月十八日起連閏扣

至二十二年四月十七日止一年期滿共收額
外盈餘銀一萬二千三百六十一兩五錢九分
照例解交內務府查收謹恭摺具報伏乞

皇上睿鑒謹

奏

隨前摺奉到

硃批覽欽此

黃面黃裡

請

皇上聖躬萬安

奴才嵩年跪

嘉慶二十二年五月十三日差家人重陽賞赴
圓明園於十五日恭遞十七日賞回奉到

硃批朕安欽此

白摺

祭嵩年跪

奏為循例恭報起解銀兩事據山東運司福珠隆
阿詳稱應解奉裁嘉慶二十年分隨差筆帖式
及鹽政應幫筆帖式等銀八千六百一十七兩
一錢又奉裁嘉慶二十一年巡鹽盤費銀三千
兩扣存書承盤費銀一百九十兩四錢九分二

釐又奉裁嘉慶二十一年分運司養廉銀一千
兩又扣存缺官及各官署事一半養廉銀一千
三百七十九兩八錢二分六釐以上五款共銀
一萬四千一百八十七兩四錢一分八釐委員
領解前赴內務府交納又據該運司詳稱准山
東藩司咨將各年續完及嘉慶二十一年分已

完鹽當規銀六千四十四兩七錢一分移交運
庫委員一併領解前赴內務府交納等情詳請
核

奏前來^等覆核無異理合循例具
奏伏乞

皇上睿鑒謹

奏

等因於嘉慶二十二年五月十三日差家人重
陽骨赴

圓明園於十五日恭遞十七日骨回奉到
硃批知道了欽此

黃面黃裡

請

皇上聖躬萬安

努嵩年跪

嘉慶二十二年六月初一日差家人劉明骨赴
圓明園於初三日恭遞初五日奉到

硃批朕安欽此

白摺

奏為循例請領餘引事據長蘆運司陳文駿詳稱
長蘆本年除請領額引外並領過隨正額餘引
五萬道經各商陸續請領將次完竣茲據商人
胥培初楊復泰等稟請再領餘引以備隨時運
銷由該運司查明酌請續領嘉慶二十一年餘

奴才
嵩年跪

引四萬五千道俾各商得以及時告運如有餘
剩照例繳銷等情前來^粵案查長蘆暢岸行銷
額餘鹽引之外遇有不敷每年酌請餘引接濟
在案本年隨正額領過餘引五萬道既據運司
查明各商陸續請領將次完竣自當寬為籌備
相應循例請領嘉慶二十一年餘引四萬五千
道存貯運庫聽商儘銷儘報寔於

國課民食均有裨益謹會同直隸總督臣方受疇
合詞具

奏伏乞

皇上睿鑒謹

奏

等因於嘉慶二十二年六月初一日差家人劉
明貴赴

圓明園於初三日恭遞初五日賚回奉到

硃批戶部知道欽此

白摺

李嵩年跪

奏為恭報起解銀兩事據長蘆運司陳文駿詳稱
商人查慶餘等承辦王范兩商歸公引地應完
嘉慶二十年分租息共銀九萬五千兩內除因
災展緩及叅退各商未完銀一萬二千六百一
十七兩一錢一分六釐外淨應征銀八萬二千

三百八十二兩八錢八分四釐又於嘉慶二十一年四月內經前鹽政廣惠於

奏借二十五萬兩運本案內動撥前項引租銀一萬八千九百一十四兩三分二釐發商具領外計應找解銀六萬三千四百六十八兩八錢五分二釐又各商應完嘉慶十九年分第五限官

引房地變價銀一萬三百八十五兩四錢六分九釐內除退商未完銀七十四兩四錢外計各商已完銀一萬三百一十一兩六分九釐又商

人義和泰應完嘉慶二十一年分第四限運本本利銀二萬兩分批委員起解等情前來擘覆核無異除繕具文批發交委員領解前赴內務

府交納外理合循例恭摺

奏報伏乞

皇上睿鑒謹

奏

隨前摺奉到

硃批知道了欽此

黃面黃裡

請

皇上聖躬萬安

奴才嵩年跪

嘉慶二十二年七月初六日差家人劉明賚赴
圓明園於初八日恭遞初十日賚回奉到

硃批朕安欽此

白摺

奏為緝獲私鹽恭摺具

奏仰祈

聖鑒事案查嘉慶十五年六月內欽奉

諭旨督緝私鹽經^{奴才}酌擬章程奏蒙

恩訓欽遵在案本年南糧軍船北來較早回空亦速

^{奴才}嵩年跪

自應先事籌辦奴才於二月內即遵照

奏案行文直隸山東江南各省督撫派委道府大員會同天津兗州徐州鎮臣按段搜查並移咨漕運總督天津濟寧巡漕御史轉飭各幫弁丁如遇有勾串販賣私鹽之人立即拏交地方官究辦復就近咨行天津鎮道督飭文武各官一

體遵照查緝並據運司陳文駿照例詳委分司場所各官及候補人員嚴密搜緝奴才復又遴委委員在於沿河一帶梭織巡查各在案現今頭進二進重船均已挽過天津三進重船亦皆銜尾北上目下業有回空過境誠恐囤戶奸丁故智復萌勾串興販奴才屢次面飭各該委員會同

營縣督率兵役及公口岸商人無分晝夜認真
巡緝計自六月初八日起至七月初五日止陸
續緝獲私鹽人犯共十七起均於當時飭發署
天津縣知縣周蓮速即嚴審現犯並勒緝逸犯
去後嗣據該縣周蓮將現獲人犯逐起隔別研
訊有貪賤販私者亦有供認賣給糧船者分別
枷示河干及押候覆訊開摺呈報前來才復面
囑該縣務須嚴切根究各犯私鹽買自何人何
地有無窩夥各確情按律定擬懲辦不可稍有
踈縱至畢祥等十犯均已供認轉販例應收禁
但現當江廣軍船銜尾北上之時業經飭令該
縣將該犯十名一併先行枷示河干使過往軍

船丁舵水手及本處棍徒人等咸皆觸目警心
知所斂戢俟軍船過竣再行照例定擬詳報臬
司審轉聽候督臣核結其在逃各犯亦即嚴飭
該縣會同營汛勒限緝務獲究辦拏仍率同
運司陳文駿督飭所屬認真嚴密巡緝並訪查
胥役人等如有妄扳平民借端滋擾者立即拏
究斷不稍事姑息所有緝獲私鹽人犯緣由理

合恭摺具

奏並繕清單恭呈

御覽伏乞

皇上睿鑒謹

奏

等因於嘉慶二十二年七月初六日差家人劉
明貴赴

圓明園於初八日恭遞初十日賚回奉到

硃批知道了欽此

謹將緝獲私鹽人犯十七起開列清單恭呈

御覽

一起六月初八日據署知事侯鑄等稟報公口
岸商人楊復泰在天津海河西岸閘口地方
拏獲鹽犯一名關祥私鹽三挑約重二百五
十餘觔夥犯脫逃發縣訊明係屬貪賤買食

私鹽當將該犯責釋並緝逸犯務獲懲辦
一起同日據候補運判沈蓮生等稟報帶領巡
役協同營縣在東樓地方劉姓家內起出窩
囤私鹽二缸並散鹽共約重二千餘觔鹽犯
聞拏脫逃當即飭縣勒緝務獲究辦

一起同日據批驗所大使姚林桂等稟報帶領
巡役協同營縣在閘口地方拏獲鹽犯一名
畢祥小車一輛夾帶私鹽四包約重一百六
十餘觔夥犯脫逃發縣訊據畢祥供認意欲
賣給糧船當將該犯枷示河干俟軍船過竣
再行核結並勒緝逸犯務獲究辦

一起六月十三日據署知事侯鑄等稟報帶領

巡役協同營縣於十二日夜間在風神廟前
拏獲私鹽一船約重一千五百餘觔鹽犯見
水脫逃內有巡役認識趙禿子一犯飭縣緝
獲到案訊明係王二劉二邀該犯偷扒鹽三
大包意欲賣給糧船現將該犯枷示河干俟
軍船過竣再行核結並緝逸犯務獲究辦

一起六月十七日據批驗所大使姚林桂等稟
報帶領巡役協同營縣在海河西岸拿獲鹽
犯一名楊發私鹽二挑約重二百二十餘觔
夥犯脫逃發縣訊據楊發供稱係沈姓雇伊
同陳姓挑鹽到天后宮于姓家現在差緝沈
姓等務獲究辦

一起同日據署知事侯鑄等稟報帶領巡役協同營縣在海河東岸下窪地方拏獲私鹽十一挑約重一千二百餘觔鹽犯一名賈明餘犯脫逃發縣訊據賈明供認與李四賈九在大直沽買鹽十一挑挑往東莊販賣當將該犯枷示河干俟軍船過竣再行核結並勒緝

逸犯務獲究辦

一起六月二十六日據批驗所大使姚林桂等稟報帶領巡役縣差於二十四日夜間在頭窪地方查有私販一起人犯聞拏脫逃當獲私鹽一十挑約重一千三百餘觔散鹽約重一千六百餘觔勸縣勒緝逸犯務獲究辦

一起六月二十七日據署知事侯鑄等稟報帶
領巡役縣差於二十四日夜間在王家樓地
方查有私販一起人犯見捕脫逃當獲私鹽
十九挑約重一千七百餘觔飭縣勒緝逸犯
務獲究辦

一起六月二十九日據候補批驗所大使楊紹
文等稟報帶領巡役協同營縣於二十八日
在海光寺東孛獲私鹽八挑約重七百餘觔
鹽犯脫逃飭縣勒緝逸犯務獲究辦

一起六月三十日據候補批驗所大使楊紹文
等稟報帶領巡役協同營縣於二十九日在
王家堤地方拿獲私鹽十三挑約重一千餘

勸鹽犯脫逃飭縣勒緝逸犯務獲究辦

一起同日據署知事侯鑄等稟報帶領巡役協同營縣在鹹水沽地方拏獲私鹽二十一挑約重二千二百餘觔鹽犯脫逃飭縣勒緝逸犯務獲究辦

一起七月初三日據署天津縣知縣周蓮稟報

六月二十六日在海河東岸頭甲地方拏獲

小船一隻裝載私鹽兩艙又十三包鹽磚二

塊並獲船戶一名徐盛華訊據供認零星積

買意欲賣給糧船並據供出鹽犯柴杰臣李

鳴九黃太如紀華安等姓名現將徐盛華枷

示河干俟軍船過竣再行核結並勒緝逸犯

務獲究辦

一起同日據署天津縣知縣周蓮稟報六月二十六日在永豐屯地方吳五即吳萬興並吳七家內起出私鹽三百三包約重一萬二千餘觔當獲吳萬興續獲吳七訊據該二犯供認陸續積買意欲賣給糧船現將該二犯枷

示河干俟軍船過竣再行核結

一起同日據批驗所大使姚林桂等稟報初二日帶領巡役會同營縣在海河東岸大柳樹地方拏獲私鹽三批約重五百餘觔鹽犯一名徐和餘犯脫逃發縣訊據徐和供認與張發吳禿子買鹽三批往北庄販賣當將該犯

枷示河干俟軍船過竣再行核結並勒緝逸
犯務獲究辦

一起同日據候補批驗所大使楊紹文等稟報
帶領巡役協同營縣在王家堤地方拏獲私
鹽十四挑約重一千四百餘觔鹽犯一名楊
守富餘犯脫逃發縣訊據楊守富供認與周

三張老李大中邢通劉茂之孫祥禮王順陳
言販私屬寔現將該犯枷示河干俟軍船過
竣再行核結並勒緝逸犯務獲究辦

一起七月初五日據署天津縣知縣周蓮稟報
會同中營遊擊李崑並委員巡役於初三日
在侯家後地方王升家內起獲私鹽一百一

十五筭約重二萬五千餘觔當將王升孛獲
訊據供認陸續積買意欲賣給糧船現將該
犯枷示河干俟軍船過竣再行核結

一起同日據署天津縣知縣周蓮稟報會同中
營遊擊李崑並委員巡役及該縣典史李元
於初四日在河北大胡同地方陸玉家內起

獲私鹽五百包約重二萬觔當將陸玉孛獲
訊據供認陸續積買意欲賣給糧船現將該
犯枷示河干俟軍船過竣再行核結

白片

奏本月十八日恭逢

聖駕啟鑾

駐蹕避暑山莊向例鹽政扈隨至古北口送

駕現在大沽新城等處未完兵房工程遵

旨於八九月間妥固興修鹽政衙門日行文稿現無

奴才
高年跪

緊要事件^粵循照向例擬於本月望間自津起程前往上清河恭迎

鑾輅扈隨

清蹕理合附片陳明至^粵起程後緝私事宜責成運司陳文駿督率委員協同地方文武認真巡查遇有獲案隨時具報^粵核辦不致踈縱合并聲

明伏乞

皇上睿鑒

訓示謹

奏

隨前摺奉到

硃批另有旨欽此

嘉慶二十二年七月初八日奉

上諭嵩年奏循例自津起程迎赴清河接駕等語朕
每年巡幸木蘭該鹽政例應隨扈至古北口廻蹕
時仍在古北口接駕為期均不過三日現在天津
大沽新城等處尚有兵房未竣工程交該鹽政等

於八九月間接續興修所有購料一切事宜即須
早為預備嵩年此次著毋庸前來隨扈廻蹕時亦
毋庸赴古北口接駕即在天津將兵房工程妥為
辦理俟十月萬壽時再來京隨班行禮可也傳諭
知之欽此

