

魏

書

卷三十一

T 2455/17

171

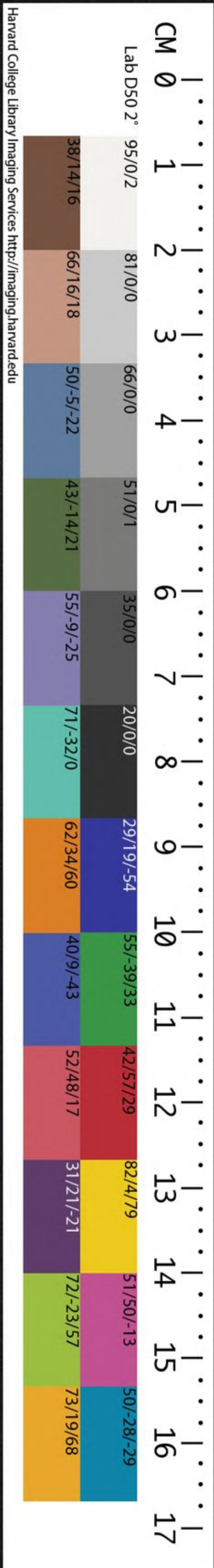
CHINESE-JAPANESE COLLECTION
HARVARD COLLEGE LIBRARY
FROM HARVARD-YENCHING INSTITUTE

SEP 20 1932

ChL 2455.17



十七
9



Harvard College Library Imaging Services <http://imaging.harvard.edu>

魏書卷一百六中

地形志二中第六

兗州 後漢治山陽昌邑魏晉治丘劉義隆治瑕丘魏因之

領郡六

縣三十一

戶八萬八千三十二

口二十六萬六千七百九十一

泰山郡 漢高帝置

領縣六

戶二萬六千八百六十一

口九萬一千八百七十三

鉅平

二漢晉屬治平樂城有亭亭山祠霍城陽關城鉅平城祝丘防城龍山祠

奉高

二漢晉屬有汶父山岱岳祠王符山以明堂基

博平

二漢晉曰博屬後改有博

平城防城龍山祠野首

羸

二漢晉屬有馬耳山祠汶水出焉唐貞觀城銅冶山

牟

漢晉屬有萊蕪城平州城牟城望石山

梁汶

二漢晉屬有卷裘澤

哈佛大學漢和圖書館珍藏印

西華大學圖書館藏

印

祖來山在北梁父城龜山
羊續碑貞女山祠雲母山

魯郡 秦置為薛郡高后改
為魯國皇興中改

領縣六

戶一萬五千一百六十

口四萬七千三百二十九

魯

二漢晉屬有牛首亭五父衢尼丘山房山魯城叔梁紇廟孔子墓廟沂水泗汶陽
水季武子臺顏母祠魯昭公臺伯禽冢魯文公冢魯恭王陵幸我冢兒寬碑
新甫山嶠山春
舒城汶陽城

鄒

二漢晉屬有叔梁紇城嶧山鄒山

陽平

劉駿置魏因之有滕城

新陽

前漢屬東海後罷劉駿復魏因之

高平郡

故梁國漢景帝分為山陽國武帝改為郡晉武帝更名

領縣四

戶一萬一千一百二十四

口二萬五千八百九十六

高平

二漢屬山陽晉屬前漢景帝也後漢章帝更各有洗水千秋城胡陸城齊城高平山承雀山伏羲廟

方與

二漢屬山陽晉屬有方與城

金鄉

後漢屬山陽晉

屬有金鄉山范巨卿家碑

平陽

二漢晉曰南平陽漢屬山陽晉屬有平陽城涑城白馬溝

任城郡

後漢孝章帝分東平為任城國晉永嘉後罷神龜元年分高平置

領縣三

戶八千五百

口二萬一千七百八十九

任城

前漢屬東平後漢晉屬有任城唐陽城華陽城

亢父

前漢屬東平後漢晉屬有一亢父城女媧冢風伯祠

牟野

二漢屬山陽晉屬高平後屬有鉅鹿城武安城

東平郡

故梁國漢景帝分為濟東國武帝改為大清河郡宣帝為東平國後漢晉仍為國後改

領縣七

戶一萬七百五十二

口六萬一千八百一十

無鹽

二漢晉屬有龍山無鹽城南章北章城

范

有涑溝

須昌

前漢屬東郡後漢屬治須昌城有濟溝

壽張

有郟城

平陸

二漢晉屬曰東

平陸後改富城二漢晉屬有富城上剛前漢屬泰山後漢屬濟北

東陽平郡故東平地劉義隆置尋罷劉駿復魏因之治平陸城

領縣五

戶六千一百四十六

口一萬八千九十四

元城劉義隆置魏因樂平劉義隆置魏因頓丘劉駿置魏因館陶劉義隆置魏因平

原劉駿置魏因之

青州後漢治臨淄司馬德宗治東陽魏因之

領郡七

縣三十七

戶七萬九千七百五十三

口三十萬六千五百八十五

齊郡奏

領縣九

戶三萬八百四十八

口八萬二千一百

臨淄二漢晉屬有公孫接家晏嬰家昌國二漢晉屬丘都魏置有盤陽前漢屬濟南後

城大峴山有甌山平昌前漢屬琅邪後漢屬北海廣饒二漢晉屬西安二漢晉屬有安平

鉅平山太山祠晉屬城陽延興三年屬廣川有牛山仲父家黑山白石

北海郡漢景帝置治平壽城

領縣五

戶一萬七千五百八十七

口四萬六千五百四十九

下密前漢屬膠東國後漢劇二漢屬晉屬琅都昌二漢屬晉屬齊郡平壽二漢屬晉屬

浮山有膠東前漢曰膠東國後漢屬北海晉屬齊郡後屬有逢萌家

金關山

樂安郡 漢高帝為千乘國後漢和帝更名樂安國晉改

領縣四

戶五千九百一十六

口一萬三千二百三十九

千乘 前漢屬千乘後漢屬千乘後復屬 博昌 前漢屬千乘後漢晉屬 安德

般

渤海郡 故臨淄地劉駭置魏因之

領縣三

戶五千二百七十九

口一萬三千七百五

重合 脩 長樂 有王陵家

高陽郡 故安樂地劉義隆置魏因之

領縣五

戶六千三百二十二

口一萬七千六百六十七

高陽 新城 鄒 安次 安平

河間郡 劉義隆置魏因之

領縣六

東臨 戶五千八百三十

口二萬四千八百六十二

阜城 城平 武垣 樂城 章武 有張釋之家 南皮 劉駿置魏因之有望

臺

樂陵郡 故千乘地劉義隆置魏因之

領縣五

戶七千九百七十一

口一萬八千五百一十五

陽信

有千乘城

樂陵

有姑城

厭次

新樂

濕沃

齊州

治歷城劉義隆置冀州皇興三年更名

領郡六

縣三十五

戶七萬七千三百七十八

口二十六萬九千六百六十二

東魏郡

劉駿置魏因之治歷城後徙臺城

領縣九

戶一萬九千一百三十

口七萬二千五百七十

蠡吾

劉駿置魏因之有龍山

頓丘

劉駿置魏因之有飛鳥峴

肥鄉

有平陵城巨合城

瑯城

有臺城

衛國

有挺城石博湯水雞山

平

有七鼓城逢陵城長白山

安陽

有魚溝

東魏

有舜山出錫有蒼浪溝時水

臨邑

劉駿置魏因之有刀環水鵲山隰陰城

東平原郡

劉裕置魏因之治梁鄒

領縣六

戶一萬三千九百二十九

口四萬四百三

平原

有黃山

高平

有高苑城

臨濟

有鄒平城

荏平

有城

廣宗

有胡山

高唐

東清河郡

劉裕置魏因之治盤陽城

領縣七

戶六千八百一十

口二萬二千五百七十四

清河

釋幕

有隴水

鄒

有淳于鬯

零武城

有昌國城

貝丘

有萊蕪城

饒陽

舊屬青州太和

十八年分屬

廣川郡

劉裕置魏因之

領縣三

戶三千九百四十五

口一萬三千四百七十二

武強

索盧

中水

有長城
三總山

十四

濟南郡

漢武帝為濟南國景帝為郡
後漢建武中復為國晉改

領縣六

戶二萬一十七

口六萬八千八百二十

歷城

二漢晉屬有黃臺華不注山
華泉匡山舜山祠城姜祠

著

二漢晉屬
治著城

平陵

二漢晉屬曰東平陵後改有章
丘城洛繇城平陵城女郎山祠

土鼓

二漢屬晉罷後
復有龍盤山

逢陵

有於
陵城

朝陽

二漢屬後漢曰東朝陽後改
晉屬樂安後屬有朝陽城

太原郡

劉魏
魏晉之

領縣四

戶一萬三千五百六十

口五萬八百二十三

太原

司馬德宗置魏因之
治升城有靡溝垣城

祝阿

二漢屬平原晉屬濟
南後屬有唐城陽城

山荏

二漢晉屬泰山後屬
有咸山祗山格馬山

盧

漢晉屬齊北後屬有
盧城平陰城孝子堂

鄭州

天平初置潁州治長城
武定七年改治潁陰城

領郡三

縣九

戶六萬二千一百七十三

口二十七萬四千二百四十二

許昌郡

天平元年
分潁川置

領縣四

戶二萬五千三百二十七

口一十萬四千四百六十三

許昌 二漢晉屬潁川即許都也治許昌城有西梁城 扶溝 前漢屬淮陽後漢晉屬陳留真君七年併長平屬焉 鄆陵

二漢晉屬潁川有鄆陵城馬領城向城 新汲 二漢晉屬潁川有新汲城長合城臨春城平侯城鴨子陂

潁川郡 秦置與漢高改曰潁國尋復

領縣三

戶二萬二千四十四

口一十萬五千九百九

長社 二漢晉屬有長葛城長平城望馬臺鷄鳴城鍾皓墓白鴈陵 臨潁 二漢晉屬真君七年併潁陰屬之有般湯城 潁陰 二漢晉屬真君七年併臨潁元象二

年復有荀爽墓東西二武城博望城

陽翟郡

領縣二

戶一萬四千八百二

口六萬三千八百七十

黃臺 興和元年分陽翟置有葛溝水黃臺岡 陽翟 二漢屬潁川晉屬河南尹興和元年屬有陽翟城康城禹山祠赤沙澗九山祠呂不韋墓

濟州 治濟北碭城泰常八年置

領郡五

縣十五

戶五萬三千二百一十四

口一十四萬五千二百八十二

濟北郡 漢和帝置

領縣三

戶九千四百六十七

口二萬九千三百九十九

臨邑 二漢屬東郡晉屬有臨邑城臨邑城吳城 東阿 二漢屬東郡晉屬有東阿城衛城濟城 盧 前漢屬泰山後漢晉屬有柳舒城鼓城盧子城

平原郡 漢高帝置始中屬冀州太和十一年分屬武泰初立南冀州永安中罷州

領縣四

戶二萬二千二百五十

口五萬九千四百三十七

聊城

二漢屬東郡晉屬魏置太平
罷併郡有王城郡縣治有城

博平

二漢屬東郡晉屬有
博平城桑葉城濕水

茌平

前漢屬東郡後漢
屬濟北晉屬治鼓

東平郡

太常中置太和末罷
建義中復治秦城

領縣二

戶八千八百九十六

口二萬五千一百三

范

二漢屬東郡晉屬兗
州東平後屬治秦城

壽張

前漢曰壽良屬東郡光武改後漢晉屬兗
州東平後屬有梁山高陽城豐城雲城

南清河郡

晉泰寧中分平
原置治莒城

領縣三

戶一萬一百三十五

口一萬三千九百八十五

鄒

二漢晉屬清河太和
中屬平原治鄒城

零

二漢晉屬清河太和
平原屬治零城有莒城

高唐

二漢晉屬平原後
罷景明二年復

東濟北郡

孝昌三
年置

領縣三

戶二千四百六十四

口六千六百七十八

肥城

前漢屬泰山後漢屬濟
北晉罷後復屬治肥城

穀城

後漢屬東郡晉
屬濟北後屬

虵丘

前漢屬泰山後漢
晉屬濟北後屬

光州

治掖城皇興四年分青州
興五年改為鎮景明元年改

領郡三

縣十四

戶四萬五千七百七十六

口一十六萬九百五十五

東萊郡

漢高
帝置

領縣四

戶一萬九千一百九十五

口六萬二千四十四

掖州郡治二漢屬晉罷後復

西曲城

二漢晉曰曲城屬後改有倉石山

東西城

皇興中分曲城置有昌丘日山

盧鄉

二漢

晉屬有高君山方山

長廣郡

晉武帝罷治膠東城

領縣六

戶一萬五千八百三十三

口五萬一千五百六十七

昌陽

二漢屬東萊後罷晉惠帝後屬有挺城石山凡馬而五龍湖浮遊水

長廣

前漢屬琅邪後屬東萊晉屬有馬山祠

不其

前漢屬琅邪後漢屬東萊晉屬有牛山慈谷山

北海晉屬有樂毅城

卽墨

郡治前漢屬膠東國後漢屬北海晉屬有三尸山膠水齊城家

當利

二漢

晉屬東萊後屬有當利城

東牟郡

孝昌四年分東郡陳留置治雍丘

領縣四

戶一萬七百四十八

口四萬七千三百二十八

牟平

二漢屬東萊晉罷後復有之眾山成山牟城東牟城劉龍墓風山

黃

二漢晉屬東萊有黃城萊山祠龍溪

弦

二漢晉屬東萊有弦城羅山

觀陽

前漢屬膠東後

漢屬北海後罷興和中復屬有淳于城觀陽城昌城馬賓山牛耳山

梁州

天平初置治大梁城

領郡三

縣七

戶四萬三千八百一十九

口一十八萬一千九百三

陽夏郡

孝昌四年分東郡陳留置治雍丘城

領縣五

戶一萬六千五百四十九

口六萬三千五百五十九

陽夏 前漢屬淮陽後漢屬陳國晉初併梁惠帝復真君七年併扶溝太和十二年復治陽夏城有大小扶溝 **雍丘** 二漢晉屬陳留郡治有抱城廣陵城高陽城少姜城華城白楊

破濟陽 二漢晉屬陳留延和二年置徐州皇興初罷有濟陽城外黃城東絡城崔城 **圍城** 二漢晉曰圍前漢屬淮陽後漢晉屬陳留後罷景明元年復後改有沙城 **襄**

邑 二漢晉屬陳留後罷景明元年復有在陽城脯鄉脯倉

開封郡 天平元年分陳留置治開封城

領縣二

戶八千二百七

口三萬六千六百二

開封 二漢屬河南晉屬滎陽真君八年併花陵景明元年復孝昌中屬陳留有開封城陳留城孔侯城 **尉氏** 二漢晉屬陳留安初併死陵太安三年復治尉氏城有陵有亭

陳留郡 漢武帝置大和十一年復孝昌中復

領縣三

戶一萬九千六百十二

口八萬二千七百四十二

浚儀 州郡治二漢晉屬後罷孝昌二年復有信陵君冢張耳冢董仲舒冢樊於期冢邊讓冢倉垣城灤水在大梁城東分為蔡渠聖女淵雉臺 **封丘** 二漢晉屬真君九年併酸

棗景明二年復治封丘城有封丘臺白溝 **小黃** 二漢晉屬真君八年併外黃太和中復有昭靈后冢陳冢蔡邕冢小黃城

豫州 劉義隆置司州治懸瓠城皇興中改

領郡九

縣三十九

戶四萬一千一百七十二

口九萬六千九百一十六

汝南郡 漢高帝置

領縣八

戶一萬五千八百八十九

口三萬七千六十一

上蔡

州郡治二漢晉屬有武陵城

臨汝

劉裕置魏因之有固城

平輿

二漢晉屬有平輿城

安城

二漢晉屬

西平

二漢晉屬 瞿陽

二漢晉為瀘陽屬後改有瞿陽城

陽安

二漢晉屬

保城

劉駿置魏因之

潁川郡

太和六年置

領縣三

戶八千三百九十六

口二萬六百四十四

邵陵

二漢屬汝南晉屬有邵陵城鄧城

臨潁

二漢晉屬有永葛丘王陵城

曲陽

前漢屬東海後漢屬下邳晉罷後復屬有華岳祠鄧城

汝陽郡

領縣三

戶七千二百五十四

口一萬五千二百四十五

汝陽

郡治二漢晉屬汝南後屬有章華臺

武津

有武津城

征羌

後漢屬汝南後屬

義陽郡

永安三年置鄧州太平四年罷州置

領縣五

戶一千七百九十四

口四千五百九十五

義陽

有鍾離城

平陽

有馬鄉城

真陽

有宜春城

安陽

後漢屬汝南晉罷後復屬有真陽城

新蔡郡

晉置孝昌中陷後復治石母臺

領縣三

戶一千九百一十七

口四千七百七十八

新蔡

一漢屬汝南晉屬汝陰孝昌中陷後復屬

鮦陽

二漢屬汝南晉屬汝陰司馬衍併新蔡後復屬魏因之永安中陷武定中復有蔡城

固始

二漢屬汝南晉屬汝

陰前漢寔後漢光武更名後屬

初安郡

延興二年置孝昌中陷後復

領縣四

戶二千二十六

口五千九百二十二

新懷

有樂山

安昌

前漢屬汝南後屬

懷德

有清水山銅山浮石山

昭越

有木連山

襄城郡

晉武帝置治襄城

領縣三

戶一千四百四十六

口四千六十三

義綏

遂寧

武陽

城陽郡

太和三年置後罷武定初復

領縣五

戶五百四十六

口一千三百八十八

安定

淮陰

真陽

建興

建寧

廣陵郡

興和中分東豫州置

領縣五

戶一千九百六

口三千二百二十四

宋安

興和中置

光城

興和中置

安蠻

興和中置

新蔡

興和中置

汝南

興和中置

北豫州

後漢治譙魏治汝南安城晉治項司馬德宗置司州泰常中復治虎牢太和十九年罷置東中府天年初罷改復

領郡三

縣十二

戶四萬七百二十八

口一十八萬二千五百五十一

廣武郡

天平初分滎陽置治中左城

領縣五

戶一萬五千五百九十六

口七萬四千五百一十九

曲梁

孝昌中分密置有武陵城曲梁城

原武

二漢屬河南晉屬原武有五馬淵白馬淵原武扶

陽武

二漢屬河南晉屬滎陽太平初屬有陽武城黃

中牟

二漢屬河南晉屬滎陽有八年併陽武景

苑陵

二漢屬河南晉屬汝陽太平初屬有新鄭城鄭莊公廟子產祠苑陵城

滎陽郡

領縣五

戶二萬一千四百七十二

口九萬二千三百一十

滎陽

二漢屬河南晉屬有滎陽山滎陽城故倉

成臯

二漢晉屬京二漢屬河南晉屬有萬尹

水樊密

二漢屬河南晉屬治谷城有承雲山青

卷

二漢屬河南晉屬真君八年

成臯郡

太平元年分滎陽置

領縣二

戶三千六百六十

口一萬五千七百四十

西成臯

天平元年分滎陽之成臯置州郡

徐州

後漢治東海郡魏晉治彭城

領郡七

縣二十四

戶三萬七千八百一十二

口一十萬八千七百八十七

彭城郡

漢高帝置楚國宣帝改後復為楚國後漢章帝更名彭城國晉改

領縣六

戶六千三百三十九

口二萬三千八百四十一

彭城 前漢屬楚國後漢晉屬有寒山孤山龜山黃山
山九里山桓魋冢亞父冢楚元王冢韓勝冢
前漢屬楚國後漢晉屬有呂梁城柴更山
編陽城明是陂龍泉塘石頭山項羽山

薛 二漢晉屬魯國後屬有奚公
山奚仲廟薛城孟嘗君冢
龍城 有楚王墓龍城
前漢屬臨淮後漢晉屬下邳晉亂屬齊
赤塘陂龍城
薛城戚夫人廟黃山祠

睢陵 前漢屬臨淮後漢晉屬下邳晉亂屬齊
陰武定五年屬有睢陵城九子山荆山

南陽平郡 治沛南界後
寄治彭城

領縣三

戶二千七十一

口六千三百五十八

襄邑 陽平 濮陽

蕃郡 孝昌三年置元象二年
併彭城武定五年後

領縣三

戶四千三百九十二

口一萬八千八百四十二

蕃 二漢晉屬魯國
後屬合蕃城
永興 皇興初置屬建昌郡太和十五年
罷郡屬彭城武定五年屬
永福 皇興初置屬建昌郡太和十九
年罷郡屬彭城武定五年屬

沛郡 故秦泗水郡漢高帝
更名後漢為國後改

領縣三

戶四千四百二十九

口一萬二千二百七十八

蕭 二漢晉屬有蕭城漢
高祖廟谷水華山
沛 二漢晉屬有漢高
祖廟沛城呂母冢
相城相山廟羅山

蘭陵郡 晉置後罷武定
五年復治永城

領縣四

戶十千四百二十四

口一萬五千七百七十六

昌慮 二漢晉屬東海後
屬有挑山孤山
承 二漢晉屬東海後屬
有抱犢山承城坊山
合鄉 二漢晉屬東海
後屬有三孤山
蘭陵 二漢晉屬東海
後屬有蘭陵山

石孤山
荀卿冢

北濟陰郡 劉駿置魏因之

領縣三

戶八千五百四十六

口二萬一千九百八十八

豐 二漢晉屬沛後屬有豐城漢高祖舊宅廟碑 離狐 晉亂置郡治有單襄公祠密 城武 前漢屬山陽後漢晉屬濟陰後屬治鄒城

碭郡 孝昌二年置治下邑城

領縣二

戶三千六百二十一

口八千七百五十四

安陽 孝昌二年置治麻城後復屬治魯城

西兗州 孝昌三年置治定陶城後徙左城

領郡二

縣七

戶三萬七千四百七

口一十萬三千八百九十四

沛郡 興和二年置治孝昌城

領縣三

戶七千五百七十一

口二萬三百一十四

考 已氏 前漢屬梁國後漢晉屬濟陰後屬有新中城安陽城 新安 興和中道

濟陰郡

領縣四

戶二萬九千八百三十六

口八萬三千五百八十

定陶 二漢晉屬離狐 離狐 前漢屬東郡後漢晉屬有離狐城桃城 宛句 二漢晉屬治宛句城有南陽城 乘氏 二漢晉屬有大鄉城梁丘城廩城

南兗州 正光中置 治譙城

領郡七 縣二十一

戶三萬七千一百三十

口一十萬五千五百三十九

陳留郡

領縣五

戶六千二百三十

口一萬六千七百四十九

小黃

劉裕置魏因之有曹騰墓曹嵩墓鄧艾祠

浚儀

有城 父城

谷陽

有苦城陽都陂 老子廟藥城

東燕

有燕水 為唐家

武平

正始中置有武

平城賴鄉城太平二年置鎮武穿七年罷

梁郡

故秦陽郡漢高帝為梁國後改治梁國城

領縣一

戶一萬三百五十九

口二萬五千九百九十五

襄邑

二漢晉屬陳留 後屬治胡城

睢陽

漢晉屬郡治

下蔡郡

太和十九年置孝 昌中陷興和中後

領縣四

戶三千三百六十二

口七千九百七十三

樓煩

孝昌中陷 興和中復

下蔡

前漢屬沛後屬孝昌中陷興和中復

臨淮

永平二年置孝昌中陷興和中復

龍亢

二漢屬沛晉屬譙國 後罷永安三年復屬

孝昌中陷 興和中復

譙郡

二漢縣屬沛晉以為郡 太昌中陷武定中復

領縣三

戶五千一百三十二

口一萬二千九百九十一

蒙 二漢晉屬 蕪 二漢屬 寧陵 前漢屬陳留後漢晉屬梁國後屬

北梁郡

領縣二

戶八千二百三十一

口四萬一千七百三十八

城安 孝昌中置郡 孝陽 孝昌中置

沛郡 延昌中置正光中

領縣二

戶一千八百四十八

口四千五百六十五

蕭 延昌中置 相 延昌中置

馬頭郡 司馬德宗置魏因之正光中陷天平中復治

領縣三

戶一千九百六十八

口五千五百二十八

蕪 正光中陷 下邑 後漢屬陳留正光中陷

廣州 永安中置治魯陽

領郡七

縣十五

戶二萬八千六百九十六

口九萬六千七百二十八

南陽郡

領縣二

戶七千四百八十九

口二萬六千七百二十八

南陽有大劉城有峽

順陽郡太和十一年置

領縣二

戶二千四十五

口七千二百五十二

龍陽太和十一年置龍山太和十七年置有龍山

定陵郡永安中置

領縣三

戶三千六百九十

口八千七百五十六

北舞陽皇興元年置有木陂雲陽太和十四年置西舞陽天安元年置正光中隋興和二年復

魯陽郡太和十一年置鎮十八年改為荊州二十二年罷置

領縣二

戶二百四十五

口七百七十五

山北太和十一年置河山太和二十一年置

汝南郡永安元年置治符壘城

領縣二

戶七百八十三

口二千三百四十四

汝南太和十一年置符壘太和中置有沙水

漢廣郡永安中置

領縣二

戶六千二百

口八千一十七

昆陽

二漢屬潁川晉屬襄城屬有漢廣城昆陽城新安

後漢置有滌水南襄城東西二蒲城高陽山皮城首山祠

襄城郡

晉置

領縣二

戶八千二百四十四

口四萬二千八百七十八

繁昌

晉屬有繁昌城新鄉城安陽城陽城陂

二漢屬潁川晉屬有潁陽城繁工城

膠州

永安二年置治東武陵

領郡二

縣十四

戶二萬六千五百六十二

口六萬三百八十二

東武郡

永安二年置

領縣三

戶八千六百一十七

口一萬八千七百五十七

姑幕

二漢屬琅邪晉屬城陽後罷永安中復屬有荆苔山公冶長墓

扶其

永安中置有常山祠扶其水沙城雲母山瀘水

梁鄉

永安中置有梁鄉城五弩山膠水出焉紀丘山琅邪亭秦始皇碑

興和中立臨海郡尋罷屬焉

高密郡

漢文帝為膠西國宣帝更為高密國後漢併北海晉惠帝後劉駿併北海延昌中復

領縣五

戶七千五百五

口一萬六千一百五十三

高密

前漢屬後漢屬北海晉屬城陽後屬有高密城維水鄭玄墓

夷安

前漢屬後漢屬北海晉屬城陽後屬有夷安城夷安澤

黔陬

前漢屬琅邪後漢屬東萊晉屬

城陽後屬有黔陬

平昌

前漢屬琅邪後漢屬北海晉屬城陽魏初屬平昌郡延昌中屬治平昌城有龍臺山上有井云與荆水通

東武

二漢屬琅邪晉屬城陽後

屬有平昌城

平昌郡

魏文帝置後廢晉惠帝復

領縣六

戶一萬四百四十

口二萬五千四百七十二

昌安

前漢屬高密後漢屬北海晉屬城陽後屬有巨野亭昌安城

淳于

二漢屬北海晉屬城陽後屬有淳于城鐵山

營陵

二漢屬北海晉屬琅邪後屬有營陵

城高密城

安丘

二漢屬北海晉屬琅邪有石崇墓邴原墓

朱虛

前漢屬琅邪後漢屬北海晉屬琅邪後屬有九山丹水所出

琅邪

二漢屬琅邪晉罷後復屬有管

墓

洛州

太宗置太和十七年改為司州天平初復

領郡六

縣十二

戶一萬五千六百七十九

口六萬六千五百二十一

洛陽郡

太平初置

領縣二

戶三千六百五十九

口一萬五千七十二

洛陽

二漢晉屬河南太和十七年併南人平初置

緱氏

二漢晉屬河南太和十七年併洛陽天平初復屬有緱氏城

河陰郡

九象二年置

領縣一

戶二千七百六十七

口一萬四千七百一十五

河陰

晉置太宗併洛陽正始二年復屬河南

新安郡

太平初置

領縣二

戶四百九十

口一千九百一十一

新安

二漢屬恒農晉屬河南太和二年改為郡十九年復後屬

東垣

二漢晉屬河南東後屬

河南

二漢晉屬河南後屬

中川郡

天平初置

領縣二

戶二千七十八

口八千二百二十五

堙陽

太和十三年分潁陽直

潁陽

天安二年置

河南郡

秦置三川守漢改為河南郡後漢晉為尹後罷司馬德宗置後罷太宗復大和中遷都為尹天平初改

領縣一

戶三千六百四十二

口一萬四千七百一十五

宜遷

天平二年置

陽城郡

孝昌二年置

領縣三

戶三千四十三

口一萬一千八百八十三

陽城

二漢屬潁川晉屬河南後罷正光中復屬有少室山嵩高山許由墓啟母廟

潁陽

二漢屬潁川後屬

康城

孝昌中分陽城置有陽城關箕山許由隱窟刑

山鄭子產廟

南青州

治國城顯祖置為東徐州太和二十二年改

領郡三

縣九

戶一萬五千二十四

口四萬五千三百二十二

東安郡

二漢縣晉惠帝置

領縣三

戶四千六百四十

口一萬六千五百五十一

蓋二漢屬泰山晉屬琅邪後屬有東安城靈山廟新泰有蒙山發干有危山廟

東莞郡晉武帝置

領縣三

戶九千六百二十

口二萬六千五百六

莒前漢晉屬城陽後漢屬琅邪後屬有莒城東莞漢晉屬諸二漢屬琅邪晉屬城陽後屬

義塘郡武帝七年置治黃郭城

領縣三

戶七百六十四

口二千二百六十五

義塘武帝七年置歸義武帝七年置有盧山鹽倉懷仁武帝七年置有吳山魏山莒城

北徐州永安二年置

領郡二

縣五

戶一萬四千七百八十一

口四萬一百二十五

東泰山郡皇興三年分泰山置屬兗州永安中屬

領縣二

戶五千七

口一萬六千三百八十一

南城前漢屬東海後漢晉屬泰山有東安城武城關石山新泰魏置晉屬泰山後屬有嶧山武陽二漢晉為南武陽屬秦後改有顯東城蒙山

琅邪郡秦置後漢建武中省城以縣屬

領縣二

戶九千七百七十四

口二萬三千七百四十四

卽丘

前漢屬東海後漢晉屬有緡城臨沂城卽丘城魯國山廟王休徵家費前漢屬東海後漢屬泰山晉屬有費城

北楊州

天平二年置治項城

領郡五

縣十九

戶九千八百四十五

口三萬二千一百三十九

陳郡

漢高帝置爲淮陽國後漢章帝更名陳國晉初併梁國後復改

領縣四

戶三千二十四

口七千六百六十九

項

二漢屬汝南晉屬梁國後屬有方城

長平

前漢屬汝南後漢屬陳國晉屬潁川有長平城習陽城晉初省惠帝永康元年復

西華

二漢屬汝南晉初省惠帝永康元年

復屬潁川後屬治西華城

襄邑

治思都城

南頓郡

晉惠帝置

領縣四

戶二千五百二十

口七千二百六十五

南頓

二漢晉屬汝南後屬有頓陰城南頓城漢光武廟

和城

有高陽丘

平鄉

有平鄉城

新蔡

二漢屬汝南晉屬汝陰後屬

汝陰郡

晉武帝置太和十八年爲東鄂州後罷治社亭城

領縣三

戶一千七百九十四

口八千四百九十八

汝陰

二漢屬汝南晉屬

宋

前漢曰新鄆屬汝南後漢改晉屬後罷太和元年復屬

許昌

丹楊郡

領縣四

戶二千一百四十四

口七千九百三十一

秣陵有次水 邵陵 南陽 白水

陳留郡 武定六年置及縣

領縣四

戶三百六十七

口七百七十五

小黃 宋 雍丘 新蔡

東楚州 司馬德宗置宿豫郡高祖初立東徐州後陷世宗初改為鍾後陷武定七年復改為宿豫郡

領郡六

縣二十

戶六千五百三十一

口二萬七千二百三十二

宿豫郡

領縣四

戶一千六百五十五

口七千三百七

宿豫 武定七年置 新昌 武定七年置 臨泗 武定七年改蕭衍平原清河置有東西二竹城 濠夷

高平郡 治大徐城

領縣四

戶九百二十

口三千九十六

高平 武定七年改蕭衍東平 朱沛 武定七年改蕭衍朱沛修儀安豐三郡置有朱沛水徐君墓即延陵季子掛劍處 白水 武定七年改蕭

行濟陰 襄邑 武定七年改蕭衍館陶 下邳烈招高平四縣置

淮陽郡 蕭衍置 魏因之

領縣四

戶一千六百二十七

口七千二百七十七

角城 武定七年改蕭衍臨清天 水淨陽三縣置有昌武城

綏化 武定七年改蕭衍綏化 呂梁二郡置有單甫城

招義 武定七年改蕭衍 恩撫郡二縣置

淮

陽 武定七年改蕭衍 西淮郡七縣置

晉寧郡 蕭衍置 魏因之

領縣四

戶一千二百二十二

口五千二十三

臨清 武定七年改蕭衍 梁興臨 年置

魏興 武定七年改蕭衍 梁興臨 沂興義三縣置有鵠城

富城 武定七年改蕭衍 下邳扶風清河三郡置

招農 武定七年 改蕭衍

陵郡十三縣 置有晉寧城

安遠郡 武定七年改蕭衍 安遠置治安遠城

領縣二

口五百八十

口二千三百八十二

鉅鹿 郡治武定七年改蕭 衍鉅鹿郡六縣置

淮浦 武定七年改蕭衍 太山郡四縣置有密浦

臨沐郡 蕭衍置 魏因之

領縣二

戶五百三十五

口三千一百七

臨沐 有馬 微城

招遠 有馬 微城

東徐州 孝昌元年置 永熙二年州郡 恒武定八年復治下邳城

領郡四

縣十六

戶六千二百八十一

口三萬六百六十五

下邳郡

領縣六

戶一千一百四十八

口三千七百三十九

下邳

前漢屬東海後漢晉屬有沂水巨川神祠

良城

前漢屬東海後漢晉屬有栢山

僮

前漢屬臨淮後漢晉屬

坊亭

武定八年改晉寧置

柵淵

武定八年分

宿豫

歸正

武定七年置有陳婁墓

武原郡

武定八年分下邳置

領縣三

戶二千八百一十七

口二萬五千五百五十五

武原

前漢屬楚國後漢晉屬彭城後屬有武原水武原城徐偃王墓

開遠

武定八年分良城置有暗關山祠

艾山

武定八年分僮置

邳郡

秦置漢高改為東海後漢為國晉復武定八年改治邳城

領縣四

戶一千二百一十九

口三千三百八十八

邳

二漢晉屬

臨沂

前漢屬後漢晉屬琅邪武定八年復

建陵

前漢屬有建陵山郡治有海王神白馬澤馬嶺山

歸昌

武定八年置

臨清郡

孝昌三年置野昭郡武定八年改

領縣三

戶一千五百一十七

口三千五百六十三

下邳

前漢晉屬臨淮後漢屬下邳後屬

睢陵

武定七年置有睢水

歸義

武定七年置

海州 劉子業置青州武定七年改治龍沮城

領郡六 縣十九

戶四千八百七十八

口二萬二千二百一十

東彭城郡 蕭衍置魏因之

領縣三

戶八百

口三千四百六十九

龍沮 蕭衍置魏因之 安樂 蕭衍置彭城縣武定七年改有伊萊山神聖母祠 渤海 蕭衍置清河縣武定七年改有東海明王祠

東海郡 蕭衍改置北海郡武定七年復

領縣四

戶一千二百四十二

口五千九百四

贛榆 前漢屬琅邪後漢晉屬 安流 蕭衍置都昌縣武定七年改 廣饒 蕭贖置魏因之 下密 蕭衍置魏因之有堯廟

海西郡 蕭贖置東海郡武定七年改置

領縣三

戶八百六十

口三千九百五十

襄賁 二漢晉屬 海西 武定七年分襄賁置 臨海 蕭衍置魏因之

沐陽郡 蕭衍置儻陽郡武定七年改

領縣四

戶一千三百九十七

口七千五百八十三

下城 武定七年置 臨渣 武定七年置 懷文 武定七年置 服武 武定七年置

琅邪郡

領縣三

戶三百五十六

口一千三百七十一

海安

蕭衍置魏因之有墜屋山蘆石山

朐

二漢屬東海晉曰臨朐屬蕭衍改為招遠武定七年復有朐城朐山郡治

山寧

蕭衍北譙郡武定七年改置

武陵郡

領縣二

戶二百二十三

口七百二十三

上鮮

蕭衍齊郡武定七年改置

洛要

蕭衍高密縣武定七年改有武陵城

東豫州

太和十九年晉治廣陵城孝昌三年陷武定七年復

領郡六

縣十六

戶三千九十九

口一萬一千三十一

汝南郡

孝昌三年陷武定七年復

領縣五

戶一千六百二十九

口六千四百八十二

南新息

孝昌三年陷武定七年復

北新息

安陽

汝陽

長平

東新蔡郡

領縣四

戶二百四十七

口六百七十七

固始

太和二年置孝昌中陷武定七年復

桐陽

太和二十三年置孝昌中陷武定七年復

苞信

孝昌中陷武定七年復

汝陽

孝昌三年陷武定七年復

新蔡郡 孝昌中陷武定七年復

領縣二

戶四百六十五

口一千五百一十三

苞信 孝昌二年陷武定七年復 長陵

弋陽郡 孝昌三年陷武定七年復

領縣一

戶一百三十七

口五百二十三

弋陽 孝昌三年陷武定七年復有弋陽城黃水

長陵郡 蕭衍置魏因之

領縣三

戶三百八十七

口一千三百六十三

長陵 蕭衍置魏因之 苞信 蕭衍置魏因之 安寧 蕭衍置魏因之有朔思城孫叔敖廟

陽安郡

領縣一

戶二十二

口一百三十一

永陽

義州 蕭衍置武定七年內屬

戶二百一十五

口三百二十二

潁州 孝昌四年置武泰元年陷武定七年復

領郡二十

縣四十

戶三千六百一

口一萬三千三百四十三

汝陰弋陽二郡

蕭衍置雙頭郡縣魏因之

領縣七

戶一千六百六十五

口六千七十八

汝陰

陳留

蕭衍置魏因之有

樓煩

建義中陷武定七年復

宋

蕭衍置魏因之有荆亭城

息

太和十九年置弋陽後陷武定七年復蕭衍置新息合弋陽魏因之

期思

蕭衍置魏因之

北陳留潁川二郡

蕭衍置陳州武定七年收置

領縣五

戶三百五十二

口一千二百七十二

許昌

蕭衍置魏因之

圍城

雍丘

有蓬丘枝水

陳留

小黃

治安陽城

財丘梁興二郡

蕭衍置魏因之

領縣四

戶二百八十三

口一千六十九

梁興

蕭衍置魏因之有艾亭丘

財丘

梁城

蕭衍置魏因之

汝陽

蕭衍置魏因之

西恒農陳南二郡

蕭衍置魏因之

領縣三

戶二百三十一

口八百六十四

恒農

胡城

蕭衍置魏因之有雒丘雒二破神廟

南頓

蕭衍置魏因之有閼水東陵城

東郡汝南二郡

治牛心丘

領縣二

戶二百四十七

口六百二十一

白馬

濟陽

蕭衍置魏因之有石歷陂

清河南陽二郡

蕭衍置魏因之

領縣三

戶二百三十三

口五百五十五

清河

蕭衍置魏因之

南陽

汝南

蕭衍置魏因之

東恒農郡

蕭衍置魏因之

領縣三

戶一百一十九

口四百四十四

滎陽

陽武

蕭衍置魏因之

淮陽

武定七年置有平陸

新蔡南陳留二郡

蕭衍置魏因之

領縣一

戶三百五十七

口一千二百四十二

鮑陽

蕭衍置魏因之

滎陽北通二郡

蕭衍置魏因之

領縣四

戶一百七十七

口四百七十二

北通

臨淮

蕭衍置
魏因之

臨沂

汝陰

蕭衍置
魏因之

汝南太原二郡

蕭衍置
魏因之

領縣四

戶八十七

口四百六

平豫

安城

蕭衍置
魏因之

太原

新息

蕭衍置
魏因之

新興郡

蕭衍置
魏因之

領縣四

戶一百一十二

口三百二十四

安城

郡治蕭衍
置魏因之

都立

蕭衍置
魏因之

新興

蕭衍置
魏因之

義興

譙州

景明中置
武定七年復置州治譙城

領郡七

縣十七

戶二千六百二十七

口七千八百二十一

南譙郡

司馬昌明
置魏因之

領縣四

戶四百七十六

口一千七百三十四

渦陽

武定六年置
北平城曹操祠

茅岡

武定六年置
有石山祠

栢橋

武定六年置

蜀坡

武定六年置

汴郡

蕭衍置
魏因之

領縣二

戶二百五十三

口八百二十九

蕭有平 賴川

龍亢郡 蕭衍置 魏因之

領縣二

戶三百三十三

口一千六十六

葛山 武定六年置 龍亢 武定六年置

靳城郡 蕭衍置 魏因之

領縣二

戶三百二十四

口七百六

廣平 武定六年置 有艾平城 黃丘 靳城 武定六年置 有靳城

下蔡郡 蕭衍穎川郡 武定六年改置

領縣二

戶三百四十

口八百七十八

黃城 蕭衍黃城戍 武定六年改置 肥陽 蕭衍寧陵縣 武定六年改有大浮城 石子淵

臨渙郡 蕭衍置 魏因之

領縣三

戶七百九

口二千六十二

白揮 治白揮城 丹城 治費城 渙北 有石城

蒙郡 蕭衍置 魏因之

領縣二

戶一百八十一

口五百四十六

勇山 有丹城 郡 蒙治

北荊州 武定二年置

領郡三

縣八

戶九百三十三

口四千五十六

伊陽郡 武定二年置治伏流 城後陷寄治州城

領縣一

戶四十八

口二百八十三

陸渾

新城郡 天平中置治孔城 後陷從治州城

領縣二

戶三百三十一

口一千四百八十四

新城 二漢晉 屬河南 北陸 武定五年陷

汝北郡 孝昌二年置治陽仁城 天平二年罷武定元年復移治梁州城 五年陷 年復治揚志場

領縣五

戶五百五十四

口二千二百八十九

石臺 有平 州城 南汝原 有汝水 石澗水 治城

東汝南 有在樓山 黃陂隔陂 梁 有廣 城澤

陽州 天平初置 治初復

領郡一 縣七

宜陽郡 孝昌初置 屬州 天平初屬

領縣三

宜陽

西新安

孝昌三年置

東濠

金門郡

天平初置

領縣四

金門

南澗池

南陝

盧氏

南司州

劉瓛置司州正始元年改為郢州孝昌三年隋蕭衍又改為司州武定七年復改置

領郡三

縣七

齊安郡

正始元年置

領縣三

保城

劉駿置魏因

鄧

齊安

正始元年置

義陽郡

魏文帝置後

領縣二

平陽

有師

義陽

屬

永安郡

劉琨置

領縣二

樂寧

有成陽關

東隨

有黃兒關長平山廟

楚州

蕭衍置北徐州武定七年改治鍾離城

領郡十二

縣二十九

彭沛二郡

領縣三

南陽

有曲陽城

中陽

洛陽

馬頭郡

領縣二

蕪

平預

沛郡

領縣三

蕭

相

已吾

有當塗山荆山

安定郡

領縣四

濮陽

臨涇

新豐

南陽

廣梁郡

領縣一

相邑

魯郡

蕭衍置魏因之

領縣三

鄒

碭

魯

北譙郡

治陰陵城

領縣二

南蔡

北譙

有荷甫城龍淵

濟陽郡

領縣四

樂平

睢陽

頓丘

齊丘

北陽平郡

領縣二

陽平

濮陽

鍾離陳留二郡

領縣五

燕

有孤山白石山

朝歌

有九山城黃溪水

零

浚儀

灌丘

有郟陽城

合州 蕭衍置魏因之治合肥城

領郡八

縣十七

汝陰郡 州治

領縣二

汝陰 天水

南頓郡

領縣二

南頓 和城

南梁郡

領縣二

慎 南高

北梁郡

領縣二

北蒙 北陳

南譙郡

領縣

新 邵陵

廬江郡

領縣三

潛 有野父山 北始新 南始新

西汝南郡

領縣二

安城 有金山 新野

北陳郡

領縣二

西華

有野王城舒水

陽夏

霍州

蕭衍置魏因之

領郡十七

縣三十六

安豐郡

治洛步城

領縣一

安豐

郡

平原郡

領縣一

清化

北潁川郡

領縣三

潁川

邵陵

天水

梁興郡

領縣一

陽夏

郡

陳郡

領縣三

開

陽夏

銅陽

北陳郡

治衛山城

領縣一

陽夏

扶風郡

治烏奚城

北沛郡

領縣五

沛

曲陽

相

順

新蔡治郡

南陳郡治州

領縣二

南陳治玄康城邊水

新蔡郡

領縣二

汝陽

新蔡

固始

岳安郡

領縣二

安城

義興

邊城郡治麻步山

領縣一

史水

西邊城郡

領縣三

史水

宇樓

開化

西沛郡

領縣三

蕭

沛

平陽

淮南郡

領縣三

淮南

新興

清河

樂安郡

領縣三

新蔡

樂安

潁川

南潁川郡

領縣一

譙

睢州

蕭衍置潼州武定元年平改置治取慮城

領郡五

縣十二

淮陽郡

武定六年置

領縣二

淮陽

武定六年置

睢陵

武定六年置有馬牙城

穀陽郡

治穀陽城太和中置鎮世宗開置平陽郡孝昌中陷武定六年復改

領縣二

連城

武定六年置有豪城澗水

高昌

武定六年置郡治有項羽祠

睢南郡

蕭衍置沛郡武定六年改

領縣二

斛城

武定中改蕭衍淮陽置有五丈陂扶離城

新豐

武定六年置

南濟陰郡

治竹邑城孝昌中陷蕭衍為睢州武定五年復

領縣二

頓丘

定陶

有諸陽山

臨潼郡

治臨潼城孝昌中陷武定六年置

領縣四

晉陵

郡治武定六年置

取慮

州治

寧陵

武定六年置

夏丘

武定六年置有夏丘城

南定州

蕭衍置魏因之治蒙籠城

領郡五

縣七

弋陽郡 治州

領縣二

汝南 期思

汝陰郡 治汝陰城

領縣一

汝陰

安定郡

領縣一

安定

新蔡郡 治新蔡城

領縣一

新蔡

高昌

北建寧郡

領縣二

建寧

陽武

西楚州 蕭衍置魏因之治楚城

領郡三

縣七

汝陽郡 蕭衍置魏因之

領縣一

義陽 蕭衍置魏因之

仵城郡 蕭衍置魏因之

領縣二

城陽 蕭衍置魏因之

淮陰 蕭衍置魏因之

城陽郡 蕭衍置魏因之

領縣四

淮陰

蕭衍置魏因之

平春

蕭衍置魏因之

義興

蕭衍置魏因之

朐城

蕭衍置魏因之

蔡州

治豫州銅陽縣新蔡城

領郡二

縣四

新蔡郡

治四望城

領縣二

南趙

新蔡

汝南郡

治白馬澗

領縣二

新息

南頓

西淮州

蕭衍置魏因之治豫州界白尚堆

領郡一

縣二

淮州郡

州治

領縣二

真陽

梁興

譙州

蕭衍置魏因之治新昌城

領郡四

縣十五

高塘郡

治高塘城

領縣四

平阿

盤塘

石城

蘭陵

臨徐郡

治葛城

領縣三

懷德

烏江

鄴

南梁郡

魏因之

領縣四

慎 梁 蒙 譙

新昌郡 州治

領縣四

赤湖 荻港 薄陽 頓丘

揚州 後漢治歷陽魏治壽春後治建業晉亂置豫州劉裕蕭道成並同之景明中改孝昌中陷武定中復

領郡十 縣二十一

梁郡 州治

領縣二

崇義 有楚城 蒙 有馬頭城

淮南郡

領縣三

壽春 故楚有會陵城 汝 有楊泉城少溝水 西宋

北譙郡 永平元年置

領縣二

安陽 北譙

陳留郡

領縣一

浚儀 有竹城 雍丘 有曹城

北陳郡

領縣一

長平 有沙陵城

邊城郡

領縣一

期思 郡治有九口山豐城

新蔡郡

領縣二

新蔡 郡治有大蘇山 固始 有大城

安豐郡

領縣二

安豐 有城 松茲 有城

下蔡郡

領縣二

下蔡 樓煩

潁川郡

領縣三

相 西華 有澤水 許昌 有峽石山

淮州 蕭衍置魏因之治淮陰城

領郡四

盱眙郡 治野

領縣三

盱眙郡 陽城 直瀆

山陽郡 治山陽城

領縣二

山陽郡 左鄉

淮陰郡

領縣三

富陵 懷恩 州郡 魯

陽平郡 治陽平城

領縣一

太清郡 治郡

仁州 蕭衍置魏因之治赤坎城

領郡一

縣二

臨淮郡

領縣二

巴吾州 郡 義城

光州 蕭衍置魏因之治光城

領郡五

縣五

北光城郡

領縣二

光城州 治樂城

弋陽郡

領縣二

北弋陽郡 治南弋陽

梁安郡

領縣二

濟陽郡 治陽城

南光城郡

領縣二

光城郡 治南樂安

宋安郡 治大城

領縣二

樂寧郡

治

宋安

南朔州

蕭衍置魏因之治齊坂城

領郡六

縣六

梁郡

領縣一

新息

新蔡郡

領縣一

鮑陽

邊城郡

治石頭城

領縣一

邊城

義陽郡

領縣一

義陽

新城郡

治新城有關城

領縣一

新城

黃川郡

領縣一

安定

南建州

蕭衍置魏因之治高平城

領郡七

縣十七

高平郡

領縣四

高平 譙 弋陽 義昌

新蔡郡

領縣二

新蔡 安定

陳留郡

領縣三

陳留郡 治京兆 潁川

魯郡

領縣二

魯 義興

南陳郡

領縣二

南陳 環城

光城郡

領縣三

光城 邊城 婆水

清河郡

領縣一

清河

南郢州 蕭衍置魏因之治赤石關

領郡三

縣七

定城郡

領縣五

宇婁 邊城

邊城郡

領縣一

茹由

光城郡 治赤石城

領縣一

光城

沙州 蕭衍置魏因之治白沙關城

領郡二

縣二

建寧郡

領縣一

建寧

齊安郡

領縣一

梁豐

北江州 蕭衍置魏因之治鹿城關

領郡六

縣六

義陽郡

領縣一

義陽 州郡治

齊昌郡

領縣一

齊昌

新昌郡

領縣一

興義

梁安郡

治建昌城

領縣一

梁興

光城郡

領縣一

光城

齊興郡

領縣一

西平

湘州

蕭衍置魏因之治大治關城

領郡三

縣三

安蠻郡

領縣一

新化

州郡治

梁寧郡

領縣一

潯陽

永安郡

領縣一

新城

汴州

蕭衍置魏因之治汴城

領郡二

縣四

汴郡

領縣三

蕭 穎川 相

臨淮郡

領縣一

臨淮

財州

武定八年置治豫州餉縣固始城

前件自陽州已下二十三州並緣邊新附地居險遠故郡縣戶口有時而闕

魏書卷一百六中 地形志一中第六終

西州世原

魏書卷一百六下

冀州世原

地形志二下第七

雍州

漢改曰涼治漢陽郡隴縣後治長安

領郡五

縣三十一

京兆郡

秦為內史漢高帝為渭南郡武帝為京兆尹後漢因之屬司隸魏改屬

領縣八

長安

漢高帝置二漢晉屬有昆明池周靈臺鎬池彪池水

杜

二漢晉屬二漢曰杜陵晉曰杜城後改

鄠

二漢屬右扶風晉屬始平真君七年分屬豐水出焉

山北

有風涼原有苦谷

新豐

漢高帝置一漢晉屬有驪山戲亭首谷水

霸城

郡治二漢曰霸陵晉改屬有軹道亭長門亭霸水溫泉安昌陂

陰槃

二漢屬定安晉屬真君七年併新豐太和十一年復有鴻門亭靈谷水戲水

馮翊郡

故秦內史漢高帝二年更名河上郡九年復為內史武帝為左內史後為在馮翊後改

領縣六

高陸

郡治二漢曰高陵屬晉屬京兆魏明帝改屬有薄水

頻陽

秦置一漢晉屬有廣武城南函原鹽也

萬年

漢高帝置二漢晉屬京兆後屬有漆沮水

蓮

芍二漢晉屬有廣明景明元年置郭太和二十二年置

扶風郡故秦內史灌高帝二年更名爲中地郡九年復爲內史武帝爲右內史太初中更名主爵都尉爲右扶風後改世祖真君年中併始平郡屬焉

領縣五

好時郡治前漢屬後漢晉罷後復有武都城始平魏置晉屬始平有溫泉新市城美陽槐里二漢晉屬始平周日大丘秦更名廢丘漢高帝

改有板橋泉漢武帝置屬後漢晉罷後復真君七年併武功屬焉

咸陽郡

領縣五

石安石勒置秦孝公築渭城名咸陽宮有四皓祠安陵城杜鄠亭寶氏泉周文王祠池陽郡治二漢屬左馮翊晉屬扶風後屬有鄭白渠靈武前漢屬北

晉復真君七年分屬焉寧夷有甘泉九畎山涇陽真君七年併石安景明二年復屬

北地郡魏文帝分北地郡之役祠置

領縣七

富平真君八年罷泥陽弋居屬焉有北地城漢武帝祠泥陽二漢晉屬真君七年併富七居七居二漢屬晉罷後復真君七年併富平後復

雲陽二漢屬左馮翊晉罷後復屬有蒲池水雲陽宮真君七年置有土門景明元年置有土門山宜君真君七年置有宜君水

岐州太和十一年置治雍城鎮

領郡三

縣八

平秦郡太延二年置

領縣三

雍二漢晉屬右扶風後屬有周城周城真君六年置橫水真君十年分周城置

武都郡太延二年置

領縣三

平陽真君六年置有新南田南田高車

武功郡太和十一年分扶風置

領縣三

美陽二漢晉屬扶風屬有岐山太白山美原廟駱谷邵亭漢西太和十一年分好時置有梁山武都城

秦州 治上封城

領郡三

縣十三

天水郡 漢武帝置後漢明帝改為漢陽郡晉復

領縣五

上封 前漢屬隴西後漢屬漢陽晉屬真 顯新 後漢屬漢陽晉屬真 平泉

當亭 真君八年置

略陽郡 晉武帝分天水置

領縣五

安戎 前漢曰戎邑屬天水後漢晉罷後改屬有董城 緄諸 前漢屬天水後漢晉罷後復屬有榆亭 隴城 前漢屬天水後漢屬漢陽晉罷後復屬有隴城略陽城

清水 前漢屬天水後漢罷晉復屬 阿陽 前漢屬天水後屬漢陽晉罷太和十一年復屬

漢陽郡 真君七年分天水置

領縣三

黃瓜 真君八年置 咀勿廉 有鄧山 階陵

南秦州 真君七年置仇池鎮太和十一年為渠州正始初置治洛谷城

領郡六

縣十八

天水郡 真君七年置

領縣三

水南 郡治真君二年置 平泉 真君三年置 平原

漢陽郡 真君五年置

領縣二

穀泉 郡治真君三年置 蘭倉 有雷牛山黃帝洞

武都郡 漢武帝置

領縣四

石門 郡治真君九年置有羌道城 白水 真君九年置郡後改 東平 真君九年置 孔提

武階郡

領縣三

北部

南五部

太和四年置郡後改

赤萬

太和四年置郡後改

脩武郡

領縣四

平洛

太和四年置

和樹

太和八年置

下辨

二漢晉屬武都郡太和四年分屬焉

廣長

治太和四年置

仇池郡

領縣二

階陵

真君四年置有牛頭山

倉泉

太和四年置

南岐州

領郡三

固道郡

延興四年置

廣化郡

廣業郡

東益州

治武興

領郡七

縣十六

武興郡

領縣四

景昌

武興

州郡治石門

武安

仇池郡

領縣二

西鄉

西石門

槃頭郡

領縣二

武世

長舉

廣襄郡

領縣二

襄廣 新巴

廣業郡

領縣二

廣業 廣化

梓潼郡

領縣二

華陽 興宋

洛聚郡

領縣二

武都 明水

益州 正始中置

領郡五

縣十

東晉壽郡 司馬德宗置魏因之

領縣四

黃石亭 晉安 司馬德宗置魏因之 晉壽 晉惠帝置屬梓潼後屬

西晉壽郡

領縣一

陰平

新巴郡 司馬德宗置魏因之

宋 領縣一

新巴 司馬德宗置魏因之

南白水郡

領縣二

始平 京兆

宋熙郡

領縣二

興樂 元壽

巴州 郡縣

梁州 蕭衍梁秦二州
正始初改置

領郡五

縣十四

晉昌郡

領縣三

龍亭 有安國城鐘
勢山瀟水 興勢 延昌三年置 南城

褒中郡

領縣二

褒中 二漢晉屬漢中後
罷永平四年復屬 武鄉 延昌元年置
有牛頭山 廉水

安康郡 劉準置
魏因之

領縣二

安康 二漢曰安陽屬漢中漢末省魏復
武帝更名屬魏興郡後屬有直水 寧都

漢中郡 秦置

領縣三

南鄭 二漢晉屬 漢陰 有胡城 城固 二漢晉屬

華陽郡

領縣三

華陽 有黃牛山廉
水蕭何城 沔陽 二漢晉屬漢中後屬有白
馬城黃沙城諸葛亮廟 蟠冢 有蟠冢山
漢水出焉

南梁州 郡縣

東梁州

領郡三

縣四

戶一千二百二十二

金城郡

領縣一

戶二百八十六

直城

安康郡

領縣一

戶六百一十八

安康

魏明郡

魏書卷之十

六

領縣三

戶三百一十八

漢陽

寧都

涇州

治臨涇城

領郡六

縣十七

安定郡

漢武帝置太和十一年罷石堂郡以其縣屬

領縣五

安定

前漢屬後漢晉罷後復有銅城

臨涇

二漢晉屬有洪城

朝那

二漢晉屬有當原城胡城

烏氏

二漢晉屬有岐山涇鄉城陽邑城撫夷城

石堂

有自度山

隴東郡

領縣三

涇陽

前漢屬安定後漢晉罷屬後復有薄落山涇水出白城方石淵隴山

祖居

前漢屬罷後復屬武威晉罷後復屬

撫夷

前漢屬安定後漢晉罷後復屬

新平郡 後漢獻帝建安中置

領縣四

白土 二漢屬上郡晉屬金城後屬有岐亭嶺

爰得 前漢屬安定後漢晉罷後復屬有邑成東魏城

三水 二漢屬安定晉罷後復屬有隨意城

高平 二漢屬安定晉罷

屬安定晉罷後復屬有石門山

隨平郡

領縣二

鶉鷓 前漢屬山城後漢晉屬安定後有孤原亭臺山 東槃

平涼郡

領縣二

鶉陰 郡治前漢屬安定後漢屬武威晉罷後復屬有凡亭涇陽平涼城 陰密 前漢屬安定後漢罷晉復後屬

平原郡

領縣一

陰槃 二漢屬安定晉屬京兆後屬有安城安武城

河州 有伏乾真君六年置鎮後改治和至

領郡四

縣十四

金城郡 漢昭帝置後漢建武十三年罷西孝明復

領縣二

榆中 二漢屬隴西晉屬晉興皇興三年改爲郡後復屬有白水金柳城

武始郡 晉分隴西置

領縣三

勇田 真君八年置郡後改 狄道 二漢屬隴西晉屬 陽素

洪和郡

領縣三

水池 真君四年置郡後改 藍川 真君八年置郡後改 葦州 延興四年置

臨洮郡 二漢晉縣屬隴西

領縣三

龍城 太和九年置 石門 太和九年置 赤水

渭州

領郡三

縣六

隴西郡 秦置

領縣二

襄武 首陽

南安陽郡

領縣二

桓道 中陶

廣寧郡

領縣二

彰 新興 真君八年罷中陶 祿部襄武屬焉

原州 太延二年置鎮正光五年改置并置郡縣治高平城

領郡二

縣四

高平郡

領縣二

高平 里亭

長城郡

領縣二

黃石 白池

涼州 漢置治隴神鼎中 為鎮太和中復

領郡十

縣二十

戶三千二百七十三

武安郡

領縣一

戶三百七十三

宜盛

臨杜郡杜一作社

領縣二

戶三百八十九

安平

和平

建昌郡

領縣三

戶六百五十七

榆中

治城

蒙水

番和郡

領縣二

戶一百三十九

彰

燕支

泉城郡

領縣一

戶七十二

新陽

武興郡

領縣三

戶三百八十五

晏然 馬城 休屠

武威郡 漢武帝置

領縣二

戶三百四十

林中 襄城 有休屠城 武始澤

昌松郡

領縣三

戶三百九十七

溫泉 搆次 木作搆沙 又作搆次 莫口

東涇郡

領縣一

戶一百九十一

台城

梁寧郡

領縣二

戶三百三十一

園池 貢澤

鄯州 郡縣

瓜州 郡縣

華州 太和十一年分秦州之山登城白水置

領郡三

縣十三

華山郡

領縣五

華陰 前漢屬京兆後漢晉屬恒農後屬有華 鄭 二漢晉屬京兆後屬 夏陽 二漢晉屬馮翊後屬故少梁秦惠文

王更各有梁山太和十一年分夏陽敷西置有武平城高平城郃陽二漢晉屬馮翊後罷

澄城郡 領縣五

澄城真君七年置有杏城五泉真君七年置有五泉水濕水石谷城三門真君七年置有宮城真君七年置南五泉太和

十一
年置

白水郡 太和三年分澄城置

領縣三

姚谷太和二年置有黃崖山白水太和二年置有五龍山粟邑城南白水太和十一年分

北華州 太和十五年置東秦州後改治杏城

領郡一

縣七

戶一萬一千五百九十七

中部郡

領縣四

戶八千九百二十四

中部姚興置魏因之石保有回女山狄道有狄兔城淺石山長城有五郊城

敷城郡

領縣三

戶五千六百七十二

敷城有女陰山洛川真君七年置定陽

豳州 皇興二年為華州延興二年為三縣疑太和十一年改為班州十四年為邠州二十年改焉

領郡三

縣十

西北地郡 秦昭王置

領縣三

彭陽二漢屬安定晉罷後復屬富平二漢晉屬北地後屬有安武前漢屬安定後漢晉罷後復屬

趙興郡 真君二年置

領縣五

陽周 前漢屬上郡後漢晉罷後復屬有橋山黃帝冢泥陽城高平城狄水 獨樂 前漢屬上郡後漢晉罷後復屬 安定 真君二年置 趙安 真君二年置

高望 真君二年置 有高望山

襄樂郡 太和十一年置

領縣二

襄樂 前漢屬上郡後漢晉罷後復屬 膚施 漢屬上郡晉罷後復屬有五龍山黃帝祠

夏州 赫連屈子所都始光四年平為統萬鎮太和十一年改置治大夏

領郡四

縣九

化城郡 太和十一年置

領縣二

革融 復綠 一本作嚴綠

闡熙郡 太和十一年置

領縣二

山鹿 新囚

金明郡 真君十一年置

領縣三

永豐 真君十三年置 啟寧 廣洛 真君十一年置

代各郡 太安二年置

領縣二

呼酋 太安二年置 渠搜 置有橫水 太和二年置

東夏州 延昌二年置

領郡四

縣九

徧城郡 太和元年置

領縣二

廣武 前漢屬太原後漢晉屬 浹野 二漢屬朔方

朔方郡 漢武帝置

領縣三

魏平 政和 朔方 二漢屬晉罷後復有貴堰澤

定陽郡 二漢縣屬上郡太安中改置

領縣二

臨戎 二漢屬朔方 臨真 有丹陽山白泉

上郡 秦置

領縣二

石城 因城

秦州 神鼎元年置雍州延和元年改太和中罷天平初復後陷

領郡三

縣七

河東郡 秦置治蒲坂

領縣五

安定 太和元年置 蒲坂 二漢晉屬有華陽城雷首山 南解 二漢晉曰解屬後改有桑泉城 北解 太和十一年置有張楊城 猗氏 二漢晉屬

河東後復屬有介山塘

北鄉郡

領縣三

北猗氏 太和十一年置有解城 汾陰 二漢晉屬河東後屬有北鄉城后土祠

陝州 太和十一年置治陝城八年罷天平初復後陷

領郡五

縣十一

恒農郡 前漢置以顯祖諱改曰恒

領縣三

陝中 北陝 二漢晉曰陝屬有嶺太和十一年置有嶺三嶺山白楊谷

西恒農郡

領縣一

恒農 二漢晉屬恒農後屬有桃林

澠池郡

領縣三

俱利 北澠池 太和十一年置有馬頭山俱利城生耳山

石城郡 正始二年置縣後改

領縣一

同堤

河北郡

領縣四

北安邑 二漢晉曰安邑屬河東後改太和十一年置為郡十八年復屬 南安邑 太和十一年置有中條山 河北 二漢晉屬河東後屬有坊城立城媯水首

陽山伯夷 叔齊墓 太陽 二漢晉屬河東後屬有虞城夏陽城

洛州 太延五年置荊州太和十一年改治上洛城

領郡五

縣七

上洛郡 晉武帝置

領縣二

上洛 前漢屬恒農後漢屬京兆晉屬有丹水南秦水漢高祖祠四皓祠高東廟 拒陽

上庸郡 皇興四年置東上洛永平四年改

領縣一

商 前漢屬恒農後漢屬京兆晉屬上洛後屬有京城 豐陽 部治太延五年置有

魏興郡 太延五年置

領縣一

陽亭 太和五年置

始平郡 景明元年置

領縣一

上洛

萇和郡 景明元年置

領縣一

南商

荊州 後漢治漢壽魏晉治江陵太和中治上洛

領郡八

縣四十八

南陽郡 秦置

領縣十

宛 二漢晉屬有新城 太和二十二年置 冠軍 漢武帝置 二漢晉 舞陰 二漢晉屬 鄆 二漢晉屬

有大鼓谷 懸鼓山 二漢晉曰有陽屬司 西平 有精山 涇陽 二漢晉 上陌 西鄂 二漢

順陽郡 魏分南陽置曰南鄉

領縣五

南鄉 後漢屬南陽 晉屬南鄉 丹水 前漢 恒農 後漢 臨洮 有洮山 槐里 順陽 二漢屬南陽 晉 南鄉 漢哀帝

新野郡 晉惠帝置

領縣三

穰 二漢屬南陽 晉 新野 二漢屬南陽 晉 池陽

東恒農郡 太和

領縣六

西域 二漢屬漢中 晉 北鄆 有長山 南鄉 左南鄉 有凡亭山 上憶 東石

漢廣郡

領縣二

南棘陽

一漢屬南陽晉屬義陽二漢晉曰棘陽後改屬有漢廣

西棘陽

襄城郡

領縣九

方城

有赭陽城七石山

郟城

有崩石山

伏城

有賁陽山

舞陰

清水

翼陽

有招泉

鄭

北平

有因城

赭城

有陵中山

北清郡

領縣二

武川

有漚城鹿鳴山農山

北雉

一漢晉曰雉屬南陽後改屬有西鄂城

恒農郡

領縣四

國 恒農

南鄴

邯鄲

襄州

孝昌中置

領郡六

縣二十

襄城郡

蕭道成置魏因之治赭陽城

領縣六

方城

郟城

伏城

舞陰

翼陽

赭城

舞陰郡

孝昌中置

領縣二

舞陰

安陽

南安郡

太和十三年置鄆州十八年改為南中府天平初罷府置後唐

領縣四

安南

南舞

棗

南定

期城郡 孝昌中置

領縣四

西舞陽

東舞陽

南陽

新安

北南陽郡 孝昌中置為宜義郡後改州治

領縣二

北平

白水

建城郡 太和十八年置景明末罷郡置成永熙二年復

領縣二

赭陽

北方城

南襄州

領郡三

縣五

西淮郡

領縣二

鍾離

襄城

襄城郡

領縣二

陳陽

上馬

北南陽郡

領縣一

南陽

南廣州

領郡五

縣七

襄城郡

領縣一

襄城

魯陽郡

領縣二

冠軍

繁昌

高昌郡

領縣一

高陽

南陽郡

領縣一

南陽

襄城郡

領縣二

扶城

南陽

郢州

領郡三

縣八

安陽郡

領縣四

真陽

安陽

清陰

一本作青丘

淮陰

城陽郡

領縣三

平春

義陽

義興

汝南郡

領縣一

上蔡

南鄂州

領郡十二

縣二十九

北遂安郡

領縣一

新安

馮翊郡

領縣四

山陽

彭城

城

建安

江夏郡

領縣二

屈陽

郢陽

子郡

領縣四

南新陽

西新

北新陽

新興

香山郡

領縣二

北新安

鄖陽

永安郡

領縣二

永安

南新興

新平郡

領縣二

城

安城

永安郡

領縣二

劉剛 上城

宕都郡

領縣三

西新化 東平陽 安城

宜民郡

領縣三

西新安 新安 平陽

南遂安郡

領縣一

安興

郡

領縣三

東新市 西新市 長安

析州

領郡五

縣十一

脩陽郡

領縣二

蓋陽 脩陽

固郡

領縣三

懷襄 南鄉 固

朱陽郡

領縣二

黃水 朱陽

南上洛郡

領縣二

單水 南上洛

析陽郡

領縣二

西析陽 東析陽

魏書卷一百六下 地形志二下第

晉書地理志

魏書卷一百七上

晉書地理志

律曆志三上第八

大聖通天地之至理極生民之能事體妙繫於神機作範留於器象然則制物成法故冥蹟可尋推變有因而化生以驗昔黃帝採竹昆嶠之陰聽鳳岐陽之下斷自然之物寫自然之音音既協矣黃鐘以立數既生矣氣亦徵之於是乎備數和聲審度嘉量權衡之用皆出於茲矣三古所共行百王不能易漢孝武置協律之官元帝時京房明六十律事為密矣王莽世徵天下通鐘律之劉歆總而條奏之最為該博故班固取以為志後漢待詔嚴嵩頗為知律至其子宣不傳遂罷魏世杜夔亦以通樂制律晉中書監荀勗持夔律校練八音以謂後漢至魏尺長古尺四分有餘又得古玉律勗以新律命之謂其應合遂改晉調而散騎侍郎阮咸譏其

聲高永嘉以後中原喪亂考正鐘律所未聞焉其存於夷裔聲器而已魏氏平諸僭偽頗獲古樂高祖慮其永爽太和中詔中書監高閭修正音律久未能定閭以爲相州刺史十八年閭表曰書稱同律度量衡論云謹權量審法度此四者乃是王者之要務生民之所由四者何先以律爲首豈不以取法之始求天地之氣故也孔子曰移風易俗莫尚於樂然則樂之所感其致遠矣今調音制樂非律無以克和然則律者樂之本也臣前被敕理樂與皇宗博士孫惠蔚太樂祭酒公孫崇等考周官國語及後漢律曆志案京房法作準以定律吹律以調絲案律寸以孔竹八音之別事以粗舉書既三奏備在前文臣年垂七十口就衰頽恐一朝先犬馬竟無絲髮之益使律法長絕遺恨沒世是以悽悽惓惓不敢忘怠近在鄴見崇臣先以其聰敏精勤有挈瓶之智雖非經國之才頗長

雖考之術故臣舉以教樂令依臣先其所論樂事自作鐘磬志議二卷器數爲備可謂世不乏賢今崇徒教樂童書學而已不恭樂事臣恐音律一曠精實實難習業差怠轉乖本意今請使崇參知律呂鐘磬之事觸類而長之成益必深求持臣先所奏三表勘後漢律曆志陛下親覽以求厥衷俱然易了又著作郎韓顯宗博聞彊識頗有史才粗解音律亦求令人舉善之義愚意所及不能自己廢人詔許之景明四年并州獲古銅權詔付崇以爲鐘律之準永平中崇更造新尺以一黍之長累爲寸法尋太常卿劉芳受詔脩樂以秬黍中者一黍之廣卽爲一分而中尉元匡以一黍之廣度黍二縫以取一分三家紛競久不能決太和十九年高祖詔以一黍之廣用成分體九十黍之長以定銅尺有司奏從前詔而芳尺

同高祖所制故遂與脩金石迄武定末未有諸律者

曆者數之用探靈測化窮微極幽之術也所以上齊七政下授萬

方自軒轅以還迄於三代推元革統厥事不一也秦世漢興曆同

顛項百有餘年始行三統後漢孝章世改從四分光和中易以乾

象魏文時用韓翊所定至明帝行楊偉景初終於晉朝無所改作

司天測象今古共情啟端歸餘爲法不等協日正時俱有得失太

祖天興初命太史令晁崇脩渾儀以觀星象仍用景初曆歲年積

久頗以爲疎世祖平涼土得趙暎所脩玄始曆後謂爲密以代景

初真君中司徒崔浩爲五寅元曆未及施行浩誅遂寢高祖太和

中詔祕書鐘律郎上谷張明豫爲太史令脩綜曆事未成明豫物

故遷洛仍歲南討而宮車晏駕世宗景明中詔太樂令公孫崇太

樂令趙樊生等同共考驗正如四年冬崇表曰臣願自太樂詳理

金石及在祕省考步三光稽覽古今研其得失然四序遷流五行

變易帝王相踵必奉初元改正朔殊徽號服色觀于時變以應天

道故易湯武革命治曆明時是以三五迭隆曆數各異伏惟皇魏

紹天明命家有率土戎軒仍動未遑曆事因前魏景初曆術數差

違不協晷度世祖應期輯寧諸夏乃命故司徒東郡公崔浩錯綜

其數浩博涉淵通更脩曆術兼著五行論是時故司空咸陽公高

允該覽羣籍贊明五緯并述洪範然浩等考察未及周密高宗踐

祚乃用敦煌趙暎甲寅之曆然其星度稍爲差遠臣輒鳩集異同

研其損益更造新曆以甲寅爲元考其盈縮晷象周密又從約省

起自景明因名景明曆然天道盈虛豈曰必協要須參候是非乃

可施用太史令辛寶貴職司玄象頗閑祕數祕書監鄭道昭才學

優瞻識覽該密長兼國子博士高僧裕乃故司空允之孫世綜文

業尚書祠部郎中宗景博涉經史前兼尚書郎中崔彬徵曉法術請此數人在祕省參候而伺察晷度要在冬夏二至前後各五日然後乃可取驗臣區區之誠冀效萬分之一詔曰測度晷象考步宜審可令太常卿芳率太學四門博士等依所啟者悉集詳察延昌四年冬侍中國子祭酒領著作郎崔光表曰易稱君子以治曆明時書云曆象日月星辰廼同律度量衡孔子陳後王之法曰謹權量審法度春秋舉先王之正時也履端於始又言天子有日官是以昔在軒轅容成作曆逮乎帝唐羲和察影皆所以審農時而重民事也太和十一年臣自博士遷著作忝司載述時舊鐘律郎張明豫推步曆法治已丑元草初未備及遷中京轉爲太史令未幾喪亡所造致廢臣中脩史景明初奏求奉車都尉領太史令趙樊生著作佐郎張洪給事中領太樂令公孫崇等造曆功未及訖

而樊生又喪洪出除涇州長史唯崇獨專其任暨永平初云巳略舉時洪府解停京又奏令重修前事更取太史令趙勝太廟令龐靈扶明豫子龍詳共集祕書與崇等詳驗推建審曆然天道幽遠測步理深候觀遷延歲月滋久而崇及勝前後並喪洪所造曆爲甲午甲戌二元又除豫州司馬靈扶亦除蒲陰令洪至豫州續造甲子巳亥二元唯龍祥在京獨修前事以皇魏運水德爲甲子元兼校書郎李業興本雖不預亦和造曆爲戊子元三家之術並未申用故貞靜處士李謐私立曆法言合紀久求就其見場追取與洪等所造遞相參考以知精麤臣以仰測晷度實難審正又求更取諸能算術兼解經義者前司徒司馬高綽駙馬都尉盧道虔前冀州鎮東長史祖瑩前并州秀才王延業謁者僕射常景等日集祕書與史官同檢疏密并朝貴十五日一臨推驗得失擇其善者

奏聞施用限至歲終但世代推移軌憲時改上元今古考準或異故三代課步始卒各別臣職預其事而朽齒已甚既謝運籌之能彌愧意算之藝由是多歷年世茲業弗成公私負責俯仰慙視靈太后令曰可如所請延昌四年冬太傅清河王懌司空尚書令任城王澄散騎常侍尚書僕射元暉侍中領軍江陽王繼奏天道至遠非人情可量曆數幽微豈以意輒度而議者紛紜競起端緒爭指虛遠難可求衷自非建標準影無以驗其真偽頃承平中雖有考察之利而不累歲窮究遂不知影之至否差失少多臣等參詳謂宜今年至日更立表木明伺晷度三載之中足知當否令是非有歸爭者息競然後採其長者更議所從神龜初光復表曰春秋載天子有日官諸侯有日御又曰履端于始歸餘于終皆所以推二氣考五運成六位定七曜審八卦立三才正四序以授百官于

朝萬民于野陰陽剛柔仁義之道罔不畢備絲是先代重之垂於典籍及史遷班固司馬彪著立書志所論備矣謹案曆之作也始自黃帝辛卯爲元迄于大魏甲寅歷數千有餘代歷祀數千軌憲不等遠近殊術其消息盈虛覬步疏密莫得而識焉去延昌四年冬中堅將軍屯騎校尉張洪故太史令張明豫息盪寇將軍龍祥校書郎李業興等三家並上新曆各求申用臣學缺章程藝謝籌運而竊職觀閣謬忝厥司奏請廣訪諸儒更取通數兼通經義者及太史並集祕書與史官同驗疏密并請宰輔羣官臨檢得失至於歲終密者施用奉詔聽可時太尉公清河三臣懌等以天道至遠非卒可量請立表候影期之三載乃採其長者更議所從又蒙敕許於是洪等與前鎮東府長史祖瑩等研窮其事來三年再歷寒暑積勤構思大功獲成謹案洪等三人前上之曆并駮

馬都尉盧道虔前太極採訪軍主衛洪顯歿寇將軍太史令胡榮
及雍州沙門統道融司州河南人樊仲遵定州鉅鹿人張僧豫所
上總合九家共成一曆元起壬子律始黃鐘考古合今謂為最密
昔漢武帝元封中治曆改年為太初即名太初曆魏文帝景初中
治曆即名景初曆伏惟陛下道唯先天功遷稽古休符告徵靈蔡
炳瑞壬子北方水之正位龜為水畜實符魏德脩母子應義當勝
趾請定名為神龜曆今封以上呈乞付有司重加考議事可施用
并藏祕府附於典志肅宗以曆就大赦改元因名正光曆班於天
下其九家共脩以龍祥業典為主

壬子元以來至魯隱公元年歲在巳未積十六萬六千五百七算
外人甲申紀來至隱公元年巳未積四萬五千三百七算外
壬子元以來至今大魏正光三年歲在壬寅積十六萬七千七百

五十算外壬子歲入甲申紀以來至今孝昌一一作樂年歲在丙午積四
萬六千五百五十四算外從壬子元以來至今大魏孝昌三年歲
次丁未積十六萬七千七百五十六算上壬子歲入甲寅紀以來
至今大魏孝昌三年歲次丁未積四萬六千五百五十六算上

章歲五百五古十九年七閏閏餘盡為章積至多年月盡之日月見東方日蝕先晦輒復變
曆以同天象二百年多一日三百年多一日半晦朔失故先儒及緯文皆言二

百年斗曆改憲候減閏五百五年減閏餘一九千五百九十五年減一閏
月則從僖公五年至今日蝕不失晦與二日合朔者多閏餘成月餘盡為章

章閏一百八十六五百五年閏月之數其
中減舊十九分之一

章月六千二百四十六五百五年所有
月之數并閏月

部法六千六十年十一章為一節至此
年小餘成日為度法

斗分一千四百七十七四分度法得一千五百一十五為古法今減三十八者從僖公
五年以來減七日有奇謂為最近一百一十三歲減日減之

太深是以三十餘年改徒四子也

紀法六萬六百十部成紀
大餘十也

統法十二萬一千二百二紀成統

元法三十六萬三千六百三紀成元

日法七萬四千九百五十二章月一年之間分

周天分二百二十一萬三千三百七十七以度法通三百六十五度內斗分

氣法二十四歲中十三年一十二次

經月大餘二十九小餘三萬九千七百六十九日法除周天分得之日法者一節之日數以用日除衆日得一月

一節之日數以用日除衆日得一月

會數百七十三餘二萬三千二百八五月二十三分月之二十為一會以二十

天分以二十三乘日法除之得一百七十三又餘

會通一千二百九十八萬九千九百四以日法乘會數內會餘

周日二十七餘四萬一千五百六十二以月一日行除周天得二十七日及餘

通周二百六萬五千二百六十六日法乘周日二

小周六千七百五十一月一日行十三度乘章歲內章閏也

月周八萬一千一十二以十二乘小周即得與度同

推月朔術第一

推積月 術曰置入紀年算外以章月乘之如章歲為積月不盡

為閏餘閏餘滿三百一十九以上其歲有閏

推朔積日 術曰以通數乘積月為朔積分分滿日法為積日不

盡為小餘六句去積日不盡為大餘命以紀算外則所求年天正

十一月朔日

推上下弦望 術曰加朔大餘七小餘二萬八千六百八十小分

一小分滿四從小餘小餘滿日法從大餘一大餘滿六十去之即

上弦日又加得望又加得下弦又加得後月朔

推二十四氣術第二

推二十四氣 術曰置入紀年以來算外以餘數乘之為實以部
法除之所得為積沒不盡為小餘以六旬去積沒不盡為大餘命
以紀算外所求年天正十一月冬至日求次氣加大餘十五小餘
一千三百二十四小分一小分滿氣法二十四從小餘一小餘滿
部法從大餘一大餘滿六十去之命如上即次氣日
推閏 術曰以閏餘減章歲五百五餘以歲中十二乘之滿章閏
一百八十六得一月餘半法已上亦得一月數從天正十一月起
算外閏月月也閏有進退以無中氣為正

冬至十月中 小寒十一月中 大寒十二月中 立春正月節
雨水正月中 驚蟄二月節 春分二月中 清明三月節
穀雨三月中 立夏四月節 小滿四月中 芒種五月節
夏至五月中 小暑六月節 大暑六月中 立秋七月節

處暑七月中 白露八月節 秋分八月中 寒露九月節
霜降九月中 立冬十月節 小雪十月中 大雪十一月節

推合又交會月蝕去交度 術曰置入紀朔積分朔以交會差分
并之今用甲申紀差分七百四十
一萬八千七百八十四也以會通去之所得為積交餘不盡者以日

法除之所得為度餘即所求年天正十一月朔却去交度及餘
求次月去交度 術曰加度二十九日度餘三萬九千七百六十
九除如上則次月去交度及分
求望去交度 術曰加度十四日度餘五萬七千三百六十半度
餘滿日法從度滿會數去之亦除其餘餘若不足減者減度一加
會虛則望去交度及分朔望去交度分如朔望合數十四度度餘
五萬七千三百六十半已下入交限數一百五十八度度餘四萬
七百九十九半以上者朔則交會望則月蝕

甲子紀 合朔日月如合璧交中

甲戌紀 合朔月在日道裏

度餘三萬六千七百四十四

甲申紀 合朔月在日道裏

度餘七萬三千四百八十八

甲午紀 合朔月在日道裏

度餘三萬五千二百二十八

甲辰紀 合朔月在日道裏

度餘四萬八千八百一十六

甲寅紀 合朔月在日道裏

度餘一萬六百八十八

求交道所在月以十一月朔却去交度及餘減會數及餘餘若不

交會差四十九度

交會差九十八度

交會差一百四十八度

交會差二十四度

交會差七十四度

足減者減一度加入法乃減之乃以十一月朔小餘加之滿日法

除去之從日一餘為日餘命起往年十一月如歷月大小除之不

滿月者為入月算外交道日交在望前者其月朔則交會望則月

蝕交在望後者亦其月月蝕後月朔則交會交正在望者其月月

蝕既前後朔皆交會交正在朔者日蝕既前後望皆月蝕

求後交月及日以會數及餘加前入月日及餘餘滿日法從日一

如歷月大小除之命起前蝕月得後交月及餘

推月在日道表裏 術曰置入紀朔積分又以紀交會差分加之

今用甲申如交會五分七百四十一萬八千七百八十四 倍會通去之餘不滿會通者紀首裏者則天正

十一月合朔月在日道裏紀首表者則月在表若滿會通者紀首

表者則月在裏紀首裏者則月在表黃道南為表北為裏其滿會

通者去之餘如日法而一即往年天正十一月朔却交度及餘以

却去交度及餘減會數及會餘會餘若不足減者減一度加日法
乃減餘為前去度乃餘又以十一月朔小餘加之滿日法從度一
命起十一月如歷月大小除之不滿月者為入月日及餘算外交
道日若十一月朔在日道裏者此交為出外後交為入內其交在朔後望前者
朔月在日道表裏與十一月同望則反矣若交在望後朔前者望
與十一月同後月朔則異矣若先交會後月蝕者朔月在日道裏則在表朔在表
則望在裏其先月蝕後交會者望在表則朔在裏也望
在裏則朔在表矣
推交會起角 術曰其月在外道先會後交者虧從東南角起先
交後會者虧從西南角起其月在內道先會後交者虧從西北角
起先交後會者虧從西北角起合交中者蝕之既其月蝕在日之
衝起角亦如之凡日月蝕去交十五為限十以下是蝕也十以上
虧蝕微少光影相接而已

推蝕分多少 術曰置入交限十五度以朔望去交日數減之餘
則蝕分

推合朔入曆遲疾盈縮第四

推合朔入曆遲疾 術曰置入紀以來朔日積分又以紀遲疾差

分并之今用甲申紀遲疾差分二百八十二萬七千九百九十一以通周如一為積周不盡者以日法約

之為日不盡為日餘命日算外即所求年天正十一月合朔入曆

甲子紀 遲疾差二十四日 日餘六萬三千五百六十八

甲戌紀 遲疾差二十四日 日餘四萬二千二百五十六

甲申紀 遲疾差二十四日 日餘二萬九千四百四十四

甲午紀 遲疾差二十三日 日餘十萬四千五百八十四

甲辰紀 遲疾差二十三日 日餘五萬三千二百七十二

甲寅紀 遲疾差二十三日 日餘二萬一千九百六十

求次月入曆日 術曰加一日日餘七萬三千一百五十九日餘

滿日法從日日滿二十七去之亦除餘如周日餘日餘若不足減

一日加周虛日滿二十七而餘不滿周日日餘者為入曆值周日

法滿去之為入曆一日

求望入曆 術曰加十四日日餘五萬七千三百六十半又加得

後月曆日 損益率

月行遲疾度及分 盈縮積分

盈縮并 盈六百八十

一日十四度二百六十分 盈初

二日十四度三百 盈六百一十九

盈六百八十 盈積分七千五百五十

三日十四度二百四十分 盈六百五十五

盈一千八百九十九 盈積分一萬四千四百二十二

四日十四度二百七十分 盈四百九十

盈一千八百五十四 盈積分二萬五百八十四

五日十四度二百九十分 盈四百一十八

盈二千三百四十四 盈積分二萬六千二十四

六日十三度四百七十分 盈二百八十五

盈二千七百六十二 盈積分三萬六百六十五

七日十三度二百六十分 盈八十

盈三千四十七 盈積分二萬三千八百二十九

八日十三度六十分 損一百二十五

盈三千一百二十七 盈積分三萬四千七百一十七

九日十三度 四百一十九分 盈三千二百 損三百五十二

盈三千二百 盈積分三萬三千三百二十九

十日十二度 三百三十八分 盈二千七百五十 損三百五十三

盈二千七百五十 盈積分三萬五百三十一

十一日十二度 三百三十七分 盈二千三百九十七 損五百五十四

盈二千三百九十七 盈積分二萬六千六百一十二

十二日十二度 一百三十六分 盈一千九百四十二 損五百五十五

盈一千九百四十二 盈積分二萬一千五百七十二

十三日十二度 三十五分 盈一千三百八十八 損六百五十六

盈一千三百八十八 盈積分一萬五千四百一十

十四日十一度 四百六十四分 盈七十一 損七百三十一

盈七十一 盈積分八千一百二十七

十五日十度 三十一分 盈六十五十五 盈積分六百五十五

縮初

十六日十三度 二百九分 盈五百八十二 盈積分五百八十二

縮六百五十五 縮積分七千一百七十二

十七日十二度 一百八十九分 盈五百三十二 盈積分一萬三千七百三十四

縮一千二百三十七 縮積分一萬九千三百七

十八日十一度 二百九十分 盈四百一十 盈積分一萬九千三百七

縮一千七百三十七 縮積分二萬九千九十九

十九日十二度 二百九十二分 盈二百九十九 縮積分二萬三千七百五十九

縮二千一百四十 盈一百九十五

二十日十一度 四百九十六分 盈一百九十五

縮一千四百二十九 縮積分二萬七十七十九

二十一日十三度一百一十八分

益六十八

縮二千六百三十四

縮積分二萬九千一百四十四

二十二日十三度二百三十三分

損五十七

縮二千七百二

縮積分二萬九千九百九十九

二十三日十三度三百八十八分

損二百二

縮二千六百四十五

縮積分二萬九千三百六十六

二十四日十四度二百九十九分

損三百四十八

縮二千四百四十三

縮積分二萬七千一百二十三

二十五日十四度一百七十四分

損四百九十三

縮二千九百一十五

縮積分二萬三千二百五十九

二十六日十四度三百八十七分

損六百六

縮一千六百二

縮積分一萬七千七百八十六

二十七日十四度三百一十一分

損六百三十一

縮九百九十六

縮積分一萬五千五十八

周月十四度三百三十九分小外九千六百八十四

損六百五十一小分九千六百八十四分

縮三百六十五

縮積分五千二十二

推合朔交會月蝕定大小餘 術曰萬曆入日餘乘所入曆下損益率以小周六千七百五十一除之所得以損益盈縮積分加之為定積分值盈者以減本朔望小餘值縮者加之滿日法者交會加時在後日減之不足減者減上一日如下日法乃減之交會加時在前日月蝕者隨定大小餘為定日加時 推加時 術曰以時法六千四百四十六除定小餘所得命以子起算外朔望加時有餘不盡者四之加法得一為少二為半三為

大半又有餘者三之如法得一為彊半法以上排成之不滿半法棄之以彊并少為少彊并半為半彊并太為太彊得二彊者為少弱以定并少為半彊以之并半為太弱以之并太為一弱隨所在辰命之則其彊弱日之衝為破月常在破下蝕入曆值周日者術曰以周日月餘乘損率以周日度小分并又以入曆日餘乘之為實以小周乘周日日餘為法實如法得一以減縮積積分有餘者以加本朔望小餘小餘滿日法從大餘一是為蝕後日推加時如上法

推日月合朔弦望度術第五

推日度術曰置周天三百六十五度斗分一千四百七十七以冬至去朔日數減一餘以減周天度冬至小餘減斗分不足減者減度一加日度法乃減之命起如上即所求年天正十一月朔日夜半日所在度

生前十二度在斗十五度也

宿次除之

推日度又法術曰置周天三百六十五度斗分一千四百七十七以冬至去朔日數減一餘以減周天度冬至小餘減斗分不足減者減度一加日度法乃減之命起如上即所求年天正十一月朔日夜半日所在度

求次月日所在度術曰月大加三十度月小加二十九度求次日加一度宿次除之運斗去其分一千四百七十七

推合朔日月共度術曰以章歲乘朔小餘以章月除之所得為大分不盡小分以加夜半日度分分滿日度法從度命起如前即所求年天正十一月合朔日月共度

求次月合朔共度術曰加度二十九大分三千二百一十五小分二千四百五十五小分滿章月從大分大分滿日度法從度宿次除之運斗除其分則次月合朔日月共度

推月度 術曰置入紀朔積日以月周八萬一千一十二乘之滿周天去之餘以日度法約之為度不盡為度分命度起牛前十二度宿次除之不滿宿者算外即所求年天正十一月朔夜半月所在眾及分

推月度又一法 術曰以小周乘朔小餘為實以章歲乘日法為法實如法得一為度不滿法者以章月除之為大分不盡為小所得以減合朔度及分餘即所求年天正十一月朔夜半月所在度及分

求次月度 術曰小月加度二十二分二千六百五十一大月加度三十五分四千八百八十三分滿日度法從度宿次除之不滿宿者算次月所在度

求次日月行度 術曰加度十三分二千二百三十二分滿日度

法從度宿次除之逕斗去其分

求弦望日所在度 術曰加合朔度七大分二千三百一十八小分五千二百九十八微分一微分滿四從小分小分滿章月從大分大分滿日度法從度命如上則上弦日所在度又加得望下弦

月合朔

斗二十六度 牛八度 女十二度 虛十度 危十七度

室十六度 壁九度

北方玄武七宿九十八度 二千四百七十七分

奎十六度 婁十二度 胃十四度 昂十一度 畢十六度

觜二度 參九度

西方白虎七宿八十度

井三十三度 鬼四度 柳十五度 星七度 張十八度

翼十八度 軫十七度

南方朱鳥七宿一百一十二度

角十二度 亢九度 氏十五度 房五度 心五度

尾十八度 箕十一度

東方蒼龍七宿七十五度

周天三百六十五度六十分度之一千四百七十七

通分得二百二十一萬三千七百七十七名曰周天分

五行沒滅易卦氣候上朔術第六

推五行用事日水火木金土各王七十三日小餘二百九十五小

分九微分三春水夏火秋金冬水四立即其用事始求土者置立

春大小餘及分以木王七十三日小餘二百九十五小分九微分

三加之微分滿五從小分一小分滿氣法二十四從小餘一小餘

滿部法從大餘一大餘滿六十去之命以紀得季春土王日又加

土王十八日小餘一千五百八十八小分二十微分二滿從命如

上即得立夏日求次如法又一法求土王用事日各置四立大小

餘及分各減大餘十八小餘一千五百八十八小分二十微分二

命以紀算外即四立土王日若大餘不足減者加六十而後減之

小餘不足減者減取大餘一加部法乃減之

推沒滅 術曰因冬至積沒有小餘者加積一以沒分乘之如沒

法而一為積日不盡為沒餘以六旬去積日餘為沒日命以紀算

外即所求年天正十一月冬至後沒日

求次沒 術曰加沒日六十九沒餘二萬七百六十四沒餘滿沒

法三萬一千七百七從沒日一沒日滿六十去之命以紀算外即

次沒月一歲常有五沒或六沒小餘盡者為滅日又以冬至去朔

日加沒日冬至小餘滿部法從沒日命日起天正十一月如曆月大小除之不足除者入月算命以朔算外即冬至後沒日求次沒加沒沒日六十九沒餘三千九百五十九沒分二萬四千六百九十七分滿沒法從沒餘滿部從沒日命起前沒月曆日大小除之即後沒日及餘

推四正卦 術曰因冬至大小餘即坎卦用事日春分即震卦用事日夏至即離卦用事日秋分即兌卦用事日

求中孚卦加冬至小餘五千五百三十三分九微分一微分滿五從小分小分滿氣法從小餘小餘滿部法從大餘命以紀算外即中孚卦用事日其解加震咸加離賁加兌亦如中孚加坎

求次卦加坎大餘六小餘五百二十九小分十四微分四微分滿五從小分小分滿氣法從小餘小餘滿部法從大餘命以紀算外

即復卦用事日大壯加震姤加離觀加兌如中孚加坎

十一月未濟寒頤中孚復十二月屯謙睽升臨正月小過蒙並漸泰二月需隨晉解大壯三月訟豫蠱革夫四月旅師比小畜乾五月大有家人井咸姤六月鼎豐渙履遯七月恒節同人損否八月巽萃大畜賁觀九月歸妹无妄明夷困剝十月艮既濟噬嗑大過

坤

四正為方伯中孚為三公復為天子屯為諸侯謙為大夫睽為九卿升還從三公周而復始

九三應上九清淨微溫陽風九三應上六絳赤決溫陰雨六三應上六白濁微寒陰雨六三應上九麴塵決寒陽風諸卦上有陽爻者陽風上有陰爻者陰雨

推七十二候 術曰因冬至大小餘即虎始交日加大餘五小餘

四百四十一小分八微分一微分滿三從小分小分滿氣法從小
餘小餘滿部從大餘命以紀算外所候日

冬至 虎始交 芸始生 荔挺出

小寒 蚯蚓結 麋角解 水泉動

大寒 鴈北向 鶡始巢 雉始雊

立春 雞始乳 東風解凍 蟄蟲始振

雨水 魚上冰 獺祭魚 鴻雁來

驚蟄 始雨水 桃始華 倉庚鳴

春分 鷹化鳩 玄鳥至 雷始發聲

清明 電始見 蟄蟲咸動 蟄蟲啟戶

穀雨 桐始華 田鼠為鴛 虹始見

立夏 萍始生 戴勝降於桑 蜩始鳴

小滿 蚯蚓出 王瓜生 苦菜秀

芒種 靡草死 小暑至 螳螂生

夏至 鳴始鳴 反舌無聲 鹿角解

小暑 蟬始鳴 半夏生 木槿榮

大暑 溫風至 蟋蟀居壁 鷹乃學習

立秋 腐草化螢 土潤溽暑 涼風至

處暑 白露降 寒蟬鳴 鷹祭鳥

白露 天地始肅 暴風至 鴻雁來

秋分 玄鳥歸 羣鳥養羞 雷始收聲

寒露 蟄蟲附戶 殺氣浸盛 陽氣始衰

霜降 水始涸 鴻雁來賓 雀入大水化為蛤

立冬 菊有黃華 豺祭獸 水始冰

小雪 地始凍 雉入大水化爲蜃 虹藏不見

大雪 冰益壯 地始坼 鶡旦不鳴

術曰因冬至虎始交後五日一候

推上朔法置入紀年減一加八以六律乘之以六千去之餘爲大餘以甲子算外上朔日

推五星六通術第七

上元壬子以來至春秋隱公元年巳未積十六萬六千五百七算外至今大魏熙平二年歲次丁酉積十六萬七千七百四十五算外

水精曰歲星其數二百四十一萬六千六百六十

火精曰熒惑星其數四百七十二萬五千八百四十八

土精曰鎮星其數三百二十九萬一千二十一

金精曰太白其數二百五十三萬八千一百三十一

水精曰辰星其數七十萬二千一百八十二

推五星置上元以來盡所求年減一以周天二百二十萬三千

三百七十七乘之各爲六通之實以部法除之所得爲冬至積日

不盡爲小餘以旬六去積日不盡爲大餘命以甲子算外即冬至

日以章歲五百五除冬至小餘所得命于算外即律氣加時

五准各以其數爲法除六通實所得爲積合不盡爲合餘以合餘

減法餘爲入歲度分以日度約之所得即所求天正十一月冬至

後晨夕合度算及餘其金水以一合日數及合餘減合度算及餘

得一者爲夕見無所得爲晨見若度餘而乞減減合度算一加

日度法乃減之命起牛前十二度宿次除之不滿宿者算外即天

正十一月冬至後晨夕合度及餘 求星合月及日 置冬至朔日數減一以加合度算以冬至小餘

加度餘度餘滿日度法去之加度一合度算變成合日算餘爲日
餘命起天正十一月如曆月大小除之不滿月者算外星合月及
日有閏計之

求後合月及日 以合終日數及餘如前入月算及餘餘滿日度
從日曆月大小除之起前合月算外即後合月及日其金水以一
合日數及餘加晨得夕加夕得晨

求後合度 以行星度及餘加前合度算及餘餘滿日度從度命
起前合度宿次除之不滿宿者算外即後合度及餘逕去其分
一千四百七十七

歲上合終日數三百九十八合終日餘四千七百八十行星三十
三度度餘三千三百三周虛一千二百八十一

歲上晨與日合在日後伏十六日餘二千三百九十行星二度餘

四百六十八十一半去日十三度半晨見東方順疾日行五十七
分五十一五十七日行十一度順遲日行九分五十七日行九度
而留不行二十七日而旋逆日行七分之一八十四日退十三度
復留二十七度復順遲日行九分五十七日行九度復疾日行十
一分五十七日行十一度在日前夕伏西方順遲十六日日餘二
千三百九十行星二度餘四千六百八十一半與日合凡一見三
百六十六日行星二十八度在日前後伏三十二日餘四千七百
八行星五度度餘三千三百三復終於晨見

熒惑合終日數七百七十九合終日餘五千一十八周虛九百五
十一行星四十九度度餘二千一百五十四
熒惑晨與日合在日後伏七十一日餘五千五百八十四行星五
十五度餘四千八百四十五半去日十六度晨見東方順疾日行

二十三分之十四一百八十四日行一百一十二度順遲日行二
十三分之十二九十二日行四十八度而留不行十一日而旋逆
日行六十二分之十七六十二日退十度復留十一日復順疾日
行十四分一百八十四日行一百一十二度在日前夕伏西方順
七十一日餘五千五百八十四行星五十五度度餘四千八百四
十五半而與日合凡一見六百三十六日行星三百三度在日前
後伏一百四十三日餘五千一百八行星一百一十一度餘三千
六百四十一過周四十九度度餘二千一百五十四復終於晨見
鎮星合終日數三百七十八日餘三百四十一行星十二度餘四
千九百二十四周虛五千七百一十九

鎮星晨與日合在日後伏十八日日餘一百七十半行星二度餘
二十四百六十二去日十五度半晨見東方順日行十二分之一

八十日日行七度而留不行三十六日而旋逆行十七分之一
百二日退六度復留三十六日復順日行十二分之一八十四日
行七度在日前伏西方順十八日日餘一百七十半行星二度餘
二千四百六十二而與日合凡見三百四十二日行星八度在日
前後伏三十六日日餘三百四十一行星四度度餘四千九百二
十四復終於晨見

太白金再合終日數五百八十三日日餘五千一百五十一周虛
九百九行星二百九十一度亦曰一合日數度餘五千六百五半亦曰一合日餘

太白晨與日合在日後伏六日退四度去日十度晨見東方逆日
行三分之二九日退六度留不行八日順遲日行十五分之十一
四十五日行三十三度順疾日行一疾十三分之二九十一日行
一百五度太疾日行一度十三分之三九十一日行一百一十二

度在日後晨伏東方順四十一日餘五千六百五半行星五十一
度度餘五千六百五半而與日合凡見東方二百四十四日行星
二百四十度在日後伏四十一日餘五千六百五半行星五十一
度餘五千六百五半而與日合見西方亦如之夕與日合在前伏四十一日
餘五千六百五半行星五十一度餘五千六百五半去日十度夕
見西方順疾日行一度十三分之三九十一日行一百一十二度
順遲日行一度十三分之二九十一日行一百五度順遲日行十
五分之十一四十五日行三十三度而留不行八日而旋逆日行
三分之二九日退六度在日前夕伏西方六日退四度而與日合
凡再見四百八十日行星四百八十度在日前後伏八十三日餘
五千一百五十一行星一百三度度餘五千一百五十一過周二
百一十八度度餘三千六百七十四復終晨於見

水星辰星再合終日數一百一十五餘五千二百八十二行星五

十七度亦曰一合日數餘五千二百七十一亦曰一合日數周虛七百七十八

辰星與日合在日後伏十一日退六度去日十七度晨見東方而
留不行四日順遲日行七分之五七日行五度順度日行一度三
分之一十八日行二十四度在日後晨伏東方順十七日餘五千
六百七十一行星四十四度餘五千六百六十一而與日合凡見
東方二十九日行星二十二度在日後伏二十八日餘五千六百
七十一行星三十四度餘五千六百七十一而與日合見西方亦
然

辰星夕與日合在日前伏十七日餘五千六百七十一行星三十
四度餘五千六百七十一去日十七度夕見西方順疾日行一度
三分之一十八日行二十四度順遲日行七分之五七日行五度

而留四日在日前夕伏西方逆十一日退六度而晨與日合凡再
 見五十八日行星四十六度在日前後伏五十七日餘五千二百
 八十二行星六十九度餘五千二百八十一度終於晨見
 斗一至牛五星紀丑 牛五至危五玄枵子
 危五至壁三陬訾亥 壁三至婁八降婁戌
 婁八至畢二大梁酉 畢二至井五實沈申
 井五至鬼三鶉首未 鬼三至張七鶉火午
 張七至軫一鶉尾巳 軫一至亢三壽星辰
 亢三至心四大火卯 心四至斗一析木寅

魏書卷一百七上 律曆志三上第八 終



