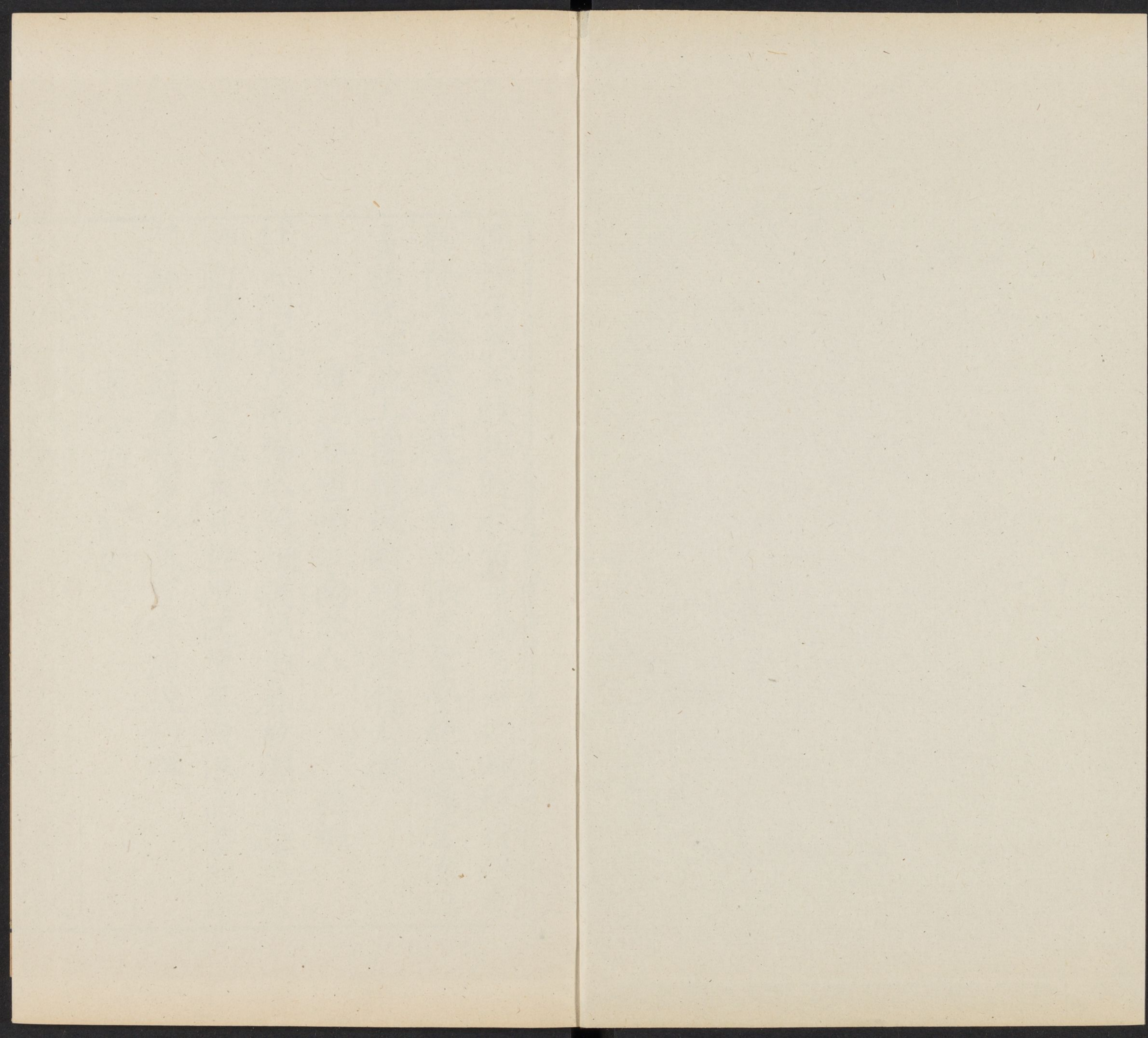


T 5237.47/0304

6



惆悵朱顏不復歸晚秋黃葉滿天飛  
粉隔水殘霞見盡衣白玉帳寒鴛夢絕紫陽宮遠鴈  
書稀夜深池上蘭橈歇斷續歌聲接太微

曲江春望懷江南故人

趙嘏

杜若洲邊人未歸水寒烟暖想柴扉故園何處風吹  
柳新鴈南來雪滿衣目極思隨原草遍浪高書到海  
門稀此時愁望情多少萬里春流繞釣磯

寒食新豐別故人

一百五日家未歸新豐鷄犬獨依依滿樓春色傍人

醉半夜雨聲前計非繚繞溝塍含景晚荒涼樹石向  
川微東風吹淚對花落顛頓故交相見稀

東歸

羅鄴

日日惟憂行役遲東歸可是有家歸却緣桂玉無門  
住不笑山川去路非秦樹夢愁春鳥弄吳江釣憶錦  
鱗肥爽天杏豔清明近惆悵當年意盡違

題靈臺縣東山主人

李嘉祐

處處征胡人漸稀山村寥落暮烟微門臨蒼莽經年  
閉身逐嫖姚幾日歸貧妻白髮輸殘稅餘寇黃河未

鮮園天子如今能用武只應歲晚息兵機

訪遇真觀趙尊師不遇

姚鵠

羽客朝元晝掩扉林中一徑雪中微松陰滿院鶴相  
對山色入樓人未歸盡日猶思風馭返寥天幾望野  
雲飛憑高日斷無消息自醉自吟愁落暉

閨情代

杜牧

梧桐葉落鴈初歸迢遞無因寄遠衣月照石泉金點  
冷鳳酣蕭管玉聲微佳人力杵秋風外蕩子從征夢  
寐稀遙望戍樓天欲曉滿城鼙鼓白雲飛

送葉秀才

王初

快騎瓏瓏列玉羈，河梁返照上征衣。  
層冰春近蟠龍起，九澤雲閑獨鶴飛。  
行想北山清夢斷，重遊西洛故人稀。  
漢庭狗監深知已，有日前驅負弩歸。

即事

吳融

抵鵲山前寄掩扉，便堪終老脫朝衣。  
曉窺青鏡千峯入，暮倚長松獨鶴歸。  
雲裏引來泉脉細，雨中移得藥苗肥。  
何須一筋鱸魚膾，始掛孤帆問釣磯。

對雪

二首  
其二

李商隱

寒氣先侵玉女扉，清光旋透省郎闈。  
梅花大庾嶺頭發，柳絮章臺街裏飛。  
欲舞定隨曹植馬，有情應濕謝莊衣。  
龍山萬里無多遠，留待行人三月歸。

聖女祠

松篁臺殿蕙香帟，龍護瑤窓鳳掩扉。  
無質易迷三里路，不寒長著五銖衣。  
人間豈有崔羅什，天上應無劉武威。  
寄問釵頭雙白燕，每朝珠館幾時歸。

寄竇尚書

羅隱

往年西謁謝玄暉，尊酒留連醉始歸。  
曲檻柳濃鶯未

老小園花煖蝶初飛噴香瑞獸金三尺舞雪佳人玉  
一圍今日亂離尋不得滿簑風雨釣魚磯

田家即事

權德輿

閑卧藜床對落暉倏然便覺世情非漠漠稻花資旅  
食青青荷葉製儒衣山僧相訪期中飯漁父同遊或  
夜歸待學尚平婚嫁畢渚烟溪月共忘機

次韻和朱况雨中之作

胡宿

蒼野迷雲黯不歸遠風吹雨入巖扉石牀潤極琴絲  
緩水閣寒多酒力微夕夢將成還滴滴春心欲斷正

霏霏憂花惜月長如此爭得東陽病骨肥

夜歸華山因寄幕府蘇廣文

山村寥落野人稀竹裏衡門掩翠微溪渡夜隨明月  
入亭臯春伴白雲飛嵇康懶慢仍耽酒范蠡逋逃又  
拂衣河畔數鷗閑不起只應知我已忘機

寄閣記室

譚用之

織錦歌城下翠微豈勞西去問稽機未開水府珠先  
見不掘豐城劍自輝鰲逐玉蟾攀桂上馬隨青帝踏  
花歸相逢半是雲霄客應笑歌牛一布衣

渭城春晚

秦樹朦朧春色微，香風煙暖樹依依。  
邊城夜靜月初上，芳草路長人未歸。  
折柳且堪吟，晚檻弄花何處醉。  
殘暉釣鄉千里斷，消息滿目碧雲空自飛。

春日

張泌

忽覺東風景漸遲，野梅山杏暗芳菲。  
落星樓上吹殘角，偃月營中挂夕暉。  
旅夢亂隨蝴蝶散，離魂潛逐杜鵑飛。  
紅塵望斷長安陌，芳草王孫暮不歸。

鴛鴦

崔珏

翠鬣紅毛舞夕暉，水禽情似此禽稀。  
暫分煙島猶回首，只度寒塘亦共飛。  
映霧盡迷珠殿瓦，逐梭齊上玉人機。  
採蓮無限蘭橈女，笑指中流羨爾歸。

荆門道懷古

劉禹錫

南國山川舊帝畿，宋臺梁館尚依稀。  
馬嘶古樹行人歇，麥秀空城野雉飛。  
風吹落葉填宮井，火入荒陵化寶衣。  
徒使詞臣庾開府，咸陽終日苦思歸。

東嶽張鍊師

東嶽真人張鍊師，高情雅淡世間稀。  
堪為烈女書青

簡父事元君住翠微金縷機中拋錦字玉清壇上看  
霓衣雲纒不用吹簫伴祇擬乘鸞獨自歸

祇命南海至廬陵逢表兄軍倅奉使淮海

別後却寄

許渾

廬橘花香拂釣磯佳人猶舞越羅衣三洲水淺魚來  
少五嶺山高鴈到稀客路晚依紅樹宿鄉關晴望白  
雲歸交親不問征南史一夜風帆去似飛

長安月夜與友人話故山

趙嘏

宅邊秋水侵苔磯日日持竿去不歸楊柳風多潮未

落蕪葭霜在鴈初飛重嘶足馬吟紅葉却聽疎鐘  
翠微今夜秦城滿樓月故人相見一沾衣

西塞山泊漁家

皮日休

白綸巾下髮如絲靜倚楓根坐釣磯中婦桑村挑葉  
去小兒沙市買蓑歸雨來蓴菜流船滑春後鱸魚墜  
釣肥西塞山前終日客隔波相羨盡依依

送圓載上人歸日本國

講殿談餘着賜衣柳帆却返舊禪扉具多紙上經文  
動如意瓶中佛爪飛颺母影邊持戒宿波神宮裏受



齋歸家山到日將何日白象新秋十二圍

詩選

送客還江東

韓翃

不妨高卧順流歸五兩行看掃翠微  
鼯鼠夜喧孤枕近鷓鴣曉避客船飛  
一壺先醉苑花簾百和初薰苧  
布衣君到新林江口泊吟詩應賞謝玄暉

送韋信愛子歸覲

錢起

離舟解纜對斜暉春水東流鴈北飛  
才子學詩趨露冕棠花含笑待班衣  
稍聞江樹啼猿近轉覺山林過

客稀借問還珠盈合浦何如鯉也入庭闈

賀陳雄郎中拜本府少尹兼侍御史獻上  
侍中因呈同院諸公  
盧綸

金印垂鞭白馬肥不同跡廣老方歸  
三千士裏文章伯四十年來錦綉衣  
節比青松當澗直心隨黃雀繞  
簷飛山中賀者唯爭路不識傳呼獬豸威

賀李觀察禱河神降雨

耿漳

質明齋祭北風微騶馭千群擁廟扉  
玉帛纔敷雲澹澹笙鏞未撤雨霏霏  
道遠五稼添膏長河上雙旌帶

濕歸若出敬亭山下作何人敢和謝玄暉

賀知章入道

姚鵠

若非克運及垂衣肯許巢由脫俗機太液始同黃鶴  
下仙鄉已駕白雲歸還披舊褐辭金殿却捧玄珠向  
翠微羈束慚無仙藥分隨君空有夢魂飛

獻薛僕射

秦系

由来那敢議輕微散髮行歌自采薇逋客未能忘野  
興辟書翻遣脫荷衣山中稚子空相笑池上群鷗盡  
欲飛更乞大賢容小隱益看愚谷有光輝

鄂杜舊居

韋莊

再到山陽事事非谷雲溪鳥尚相依阮咸貧去田園  
盡向秀歸來父老稀秋雨幾家紅稻熟野塘何處錦  
鱗肥年年為向東堂策長是蘆花別釣磯

龍池篇

沈佺期

龍池躍龍已飛龍德先天天不遠池開天漢分黃  
道龍向天門入紫微邸第樓臺多氣色君王鳧鴈有  
光輝為報寰中百川水來朝此地莫東歸

題裴晉公林亭

溫庭筠

謝傅林亭暑氣微  
山丘零落秘音微  
東山終為蒼生起  
南浦虛言白首歸  
池鳳已傳春水浴  
渚禽猶帶夕陽飛  
悠然到此忘情處  
一日何妨有萬機

揚州開元寺作

羅隱

滿檻山川漾落暉  
檻前人事去如飛  
雲中鷄犬劉安過  
月下笙歌煬帝歸  
江撼海門帆散出  
地吞淮口樹相依  
紅樓翠幕知多少  
長向東風有是非

降虜

趙嘏

廣武溪頭降虜稀  
一聲寒角怨金微  
河湟不在春風

地歌舞空裁雪  
夜衣鉄馬半嘶邊  
草去狼烟高映塞  
鴻飛楊雄尚白相  
如吃今日何人從  
獵歸

光嶽英華

奉和太平公主南莊應制 李邕

傳聞銀漢支機石  
復見金輿出紫微  
織女橋邊烏鵲起  
仙人樓上鳳凰飛  
流風入座飄歌扇  
瀑水當壻濺舞衣  
今日還同犯牛斗  
乘槎共泛海潮歸

類編

行縣至浮查寺

羅炯

三十年前此布衣鹿鳴西上虎符歸行時宿從老龍  
事到處松杉長舊園野老競遮官道拜沙鷗遙避隼  
旗飛春風一宿琉璃地自是泉聲愜素機

題上皇觀

薛逢

狂寇窮兵犯帝畿上皇曾此振戎衣門前衛士傳清  
警堦下奚官掃翠微雲駐壽宮三洞啓日廻仙仗六  
龍歸當時丹鳳啣書處老栢蒼蒼已合圍

李集

贈郭將軍

將軍少年出武威入掌銀臺護紫微  
平明拂劍朝天去薄暮垂鞭醉酒歸  
愛子臨風吹玉笛美人向月舞羅衣  
疇昔雄豪如夢裏相逢且欲醉春暉

送賀監歸四明應制

久辭榮祿遂初衣曾向長生說息機  
真訣自從茅氏得恩波應阻洞庭歸  
瑤臺含霧星辰滿仙嶠浮空島嶼微  
借問欲栖珠樹鶴何年却向帝城飛

題雍丘崔明府丹竈

美人為政本忘機服藥求仙事不違  
葉縣已泥丹竈

畢瀛洲當洋赤松歸先師有訣神將助大聖無心火  
自飛九轉但能生羽翼雙鳥忽去定何依

杜集

曲江對酒

苑外江頭坐不歸水精宮殿轉霏微  
桃花細逐楊花落黃鳥時兼白鳥飛  
縱飲又拚人共老  
來嬾朝真與世相違  
吏情更覺滄洲遠  
老大悲傷未拂衣

送韓十四江東省覲

兵戈不見老萊衣  
歎息人間萬事非  
我已無家尋弟

妹君今何處訪庭闈  
黃牛峽靜灘聲轉  
白馬江寒樹影稀  
此別應須各努力  
故鄉猶恐未同歸

秋興八首其三

千家山郭靜朝暉  
日日江樓坐翠微  
信宿漁人還汎汎  
清秋燕子故飛飛  
匡衡抗疏功名薄  
劉向傳經心事違  
同學少年多不賤  
五陵衣馬自輕肥

曲江二首其二

朝回日日典春衣  
每日江頭盡醉歸  
酒債尋常行處有  
人生七十古來稀  
穿花蛺蝶深深見  
點水蜻蜓款款

款飛傳語風光共流轉暫時相賞莫相違

秋風二首其二

秋風淅淅吹我衣東流之外西日微天清小城搗練  
急石古細路行人稀不知明月為誰好早晚孤帆他  
夜歸會將白髮倚庭樹故園池臺今是非

黃草

黃草峽西船不歸赤甲山下行人稀秦中驛使無消  
息蜀道兵戈有是非萬里秋風吹錦水誰家別泪濕  
羅衣莫愁劍閣終堪據聞道松州已被圍

十二月一日三首其三

即看燕子入山扉豈有黃鸝鸝歷翠微短短莢花臨水  
岸輕輕柳絮點人衣春來準擬開懷又老去親知見  
面稀他日一盃難強進重嗟筋力故山違

雨不絕

鳴雨既過漸細微映空搖颺如絲飛階前短草泥不  
亂院裏長條風乍稀舞石旋應將乳子行雲莫自濕  
仙衣眼邊江舸何匆促未得安流逆浪歸

將赴成都草堂途中有作先寄嚴鄭公

錦官城西生事微，烏皮几在還思歸。昔去為憂亂兵入，今來已恐隣人非。側身天地更懷古，回首風塵甘息機。共說搃戎雲鳥陣，不妨遊子芰荷衣。

見螢火

巫山秋夜螢火飛，簾竦巧入坐人衣。忽驚屋裏琴書冷，復亂簷前星宿稀。却繞井欄添箇箇，偶經花蕊弄輝輝。滄江白髮愁看汝，來歲知今歸未歸。

闌水歌

嘉陵江色何所似，石黛碧玉相因依。正憐日破浪花

出，更復春從沙際歸。巴童蕩槳歌側過，水鷄銜魚來去飛。閬中勝事可腸斷，閬州城南天下稀。

六魚

五言絕句

正音

班婕妤二首其一

王維

宮殿生秋草，君王恩幸疎。那堪聞鳳吹，門外度金輿。

遺響

羅嘯曲

五首其五

劉采春

那年離別日只道往桐廬桐廬人不見今得廣州書

杜集

復愁共十二首

病減詩仍拙吟多意有餘莫看江揔老猶被賞時魚

韓集

新亭

湖上新亭好公來日出初水紋浮枕簟瓦影蔭龜魚

五言律詩

始音

郊興

王勃

空園歌獨酌春日賦閑居澤蘭侵小徑河柳覆長渠  
雨去花光濕風歸葉影疎山人不惜醉唯畏淶尊虛

正音

歸終南山

孟浩然

北闕休上書南山歸弊廬不才明主棄多病故人疎  
白髮催年老青陽逼歲除永懷愁不寐松月夜窓虛

宿武陽川

川暗夕陽盡孤舟泊岸初嶺猿相叫嘯潭影似空虛



就枕滅明燭扣舷聞夜漁鷄鳴問何處人物似秦餘  
遺響

送朱可久歸越中

賈島

石頭城下泊北固暝鐘初汀鷺衝潮起船窓過月虛  
吳山侵越衆隋柳入唐疎日欲供調膳辟來何府書

長信宮 二首 其一

于武陵

簾涼秋氣初長信恨何如拂黛月生指解鬟雲滿梳  
一從悲畫扇幾度泣前魚坐聽南宮樂清風搖翠裾

三體

送曹同椅

司空曙

青春三十餘衆藝盡無如中散詩傳盡將軍扇續書  
楚田晴下鴈江日暖多魚惆悵空相送歡遊自此疎

送王正字山寺讀書

李嘉祐

欲究先儒教還過支遁居篠簜閑聽法竹寺獨看書  
向日荷新卷迎秋柳半疎風流有佳句不似帶經鋤

鄆北李生舍

李洞

圭峯秋後夜亂葉落寒墟四五百竿竹二三千卷書  
雲深猿盜栗雨霰蠃沾蔬只隔門前水如同萬里餘

岳州逢司空曙

李端

共有髫年故相逢萬里餘  
新春兩行淚故國一封書  
夏口帆柁落汾陽鴈正踈  
唯應執盃酒暫食漢江魚  
栢梯寺懷舊僧  
司空曙

雲根禪客居皆說舊五廬  
松日明金像苔龕嚮木魚  
依棲應不阻名利本來踈  
縱有人相問林間懶拆書

寄友人

張蠟

世道復何如東西遠索居  
長疑即見面翻致久無書  
麥深藏雉淮苔淺露魚  
相思不我會明月幾盈虛

酌輶當

耿滌

同遊漆沮後已是十年餘  
幾度曾相夢何時定得書  
月高城影盡霜重柳條踈  
且對樽中酒千般想未如  
別王弘上人  
嚴維

最稱弘偃少早歲草茅居  
年老從僧律生知解佛書  
衲衣求壤帛野飯食春蔬  
章句無求斷時中學有餘  
正聲

寄校書七兄

李季蘭

無事烏程縣蹉跎歲月餘  
不如芸閣吏寂寞竟何如

遠水浮仙棹寒星伴使車因過大雷澤莫忘幾行書  
類編

得嶺南故人書

盧綸

瘴海寄雙魚終宵達我居兩行燈下淚一紙嶺南書  
地說炎蒸極人稱老病餘殷勤報賈誼莫共酒盃踈  
尋張子顏隱居

孟浩然

白鶴青苔畔幽人有隱居堦庭空水石林壑罷樵漁  
歲月青松老風霜苦竹踈覩茲懷舊業携策返吾廬  
河嶽英靈

與永樂諸公泛黃河作

閻防

烟深載酒入但覺暮川虛映水見山火鳴榔聞夜漁  
愛茲山水趣忽與世人踈無暇燃官燭中流有望舒

李集

送弟凝之滁求婚崔氏

與爾情不淺忘筌已得魚玉臺掛寶鏡持此意何如  
坦腹東床下由來志氣踈遙知向前路擲果定盈車

送別得書字

水色南天遠舟行若在虛遷人發佳興吾子訪閑居

日落看歸鳥潭澄羨躍魚聖朝思賈誼應降紫泥書

詠山樽二首其一

蟠木不彫飾且將斤斧踈樽成山岳勢材是棟梁餘  
外與金罍並中涵玉醴虛慙君垂拂拭遂忝玳筵君

杜集

登兗州城樓

東郡趨庭日南樓縱目初浮雲連海岱平野入青徐  
孤嶂秦碑在荒城魯殿餘從來多古意臨眺獨躊躇  
對雨書懷走邀許主簿

東嶽雲峯起溶溶蒲太虛震雷翻暮燕驟雨落河魚  
坐對賢人酒門停長者車相邀愧泥濘騎馬到堦除

重過何氏五首其一

問訊東橋竹將軍有報書倒衣還命駕高枕乃吾廬  
花妥鸞捎蝶溪喧獺趁魚重来休沐地真作野人居

收京三首其一

仙仗離丹極妖星帶玉除須為下殿走不可好樓居  
暫屈汾陽駕聊飛燕將書依然七廟畧更與萬方初  
寄高三十五詹事

安穩高詹事兵戈久索居時來知宦達歲晚莫情踈  
天上多鴻鴈池中足鯉魚相看過半百不寄一行書

除架

束薪已零落瓠葉轉蕭疎幸結白花了寧辭青蔓除  
秋蟲聲不去暮雀意何如寒事今牢落人生亦有初

酌高使君相贈

古寺僧牢落空房客寓居故人供祿米鄰舍與園蔬  
雙樹容聽法三車肯載書草玄吾豈敢賦或似相如

逢唐興劉主簿弟

分手開元末連年絕尺書江山且相見戎馬未安居  
劍外官人冷關中驛騎踈輕舟下吳會主簿意何如

秋清

高秋蘇肺氣白髮自能梳藥餌憎加減門庭悶掃除  
杖藜還客拜愛竹遣兒書十月江平穩輕舟進所如

中宵

西閣百尋餘中宵步綺疏飛星過水白落月動沙虛  
擇木知幽鳥潛波想巨魚親朋滿天地兵甲少來書

灤西寒望

水色含群動朝光接太虛  
年久便頻悵望興遠一蕭疎  
猿掛時相學鷗行烟自如  
瞿塘春欲至定卜灤西居

秋野五首其一

秋野日荒蕪寒江動碧虛  
繫舟蠻井絡卜宅楚村墟  
棗熟從人打葵荒欲自鋤  
盤飧老夫食分減及溪魚

酌韋韶州見寄

養拙江湖外朝廷記憶疎  
深慙長者轍重得故人書  
白髮絲難理新詩錦不如  
雖無南過鴈看取北來魚

過客相尋

窮老真無事江山已定居  
地幽忘盥櫛客至罷琴書  
掛壁移筐果呼兒問煮魚  
時聞繫舟楫及此問吾廬

白小

白小群分命天然二寸魚  
細微沾水族風俗當園蔬  
入肆銀花亂傾箱雪片虛  
生成猶拾邨盡取義何如

戲作俳諧體遣悶二首其一

異俗可吁怪斯人難並居  
家家養烏鬼頓頓食黃魚  
舊識難為態新知已暗踈  
治生且耕鑿只有不閑渠

五言排律

類編

西山尋辛諤

孟浩然

漾舟乘水便因訪故人居落日晴川裏誰言獨羨魚  
石潭窺洞徹沙岸歷紆餘竹嶼見垂釣茅齋聞讀書  
款言忘景夕清興屬涼初回也一瓢飲賢哉常晏如

春日奉酬聖壽無疆詞

十首  
其四

楊巨源

雲陞臨黃道天門在碧虛大明含睿藻元氣抱宸居  
戈偃征苗後詩傳宴鎬初年華富仙苑時拈滿公車  
化入網緼大恩垂泮渙餘悠然萬方靜風俗揖華胥

晚秋集賢院即事寄徐薛二侍郎

常袞

穆穆上清居沉沉中秘書金鋪深內殿石甃淨寒渠  
花樹臺斜倚宮烟閣半虛縹囊被錦繡翠軸卷璫璆  
墨潤冰文蘭香消蠹字魚翻黃桐葉老吐白桂花初  
舊德雙遊處聯芳十載餘北朝榮庾薛西漢盛嚴徐  
侍講親華衣微吟步綺疏綴簾金翡翠賜硯玉蟾蜍  
序秩東南遠離憂歲月除承明期重入江海意何如

酌包諫議見寄

劉長卿

左郡愧頑疎殊方親里閭家貧寒未度身老歲將除  
過雪山僧至依陽野客書藥陳隨遠宦梅發對幽居  
落日棲鴉鳥行人遺鯉魚高文不可和空愧學相如

和崔司馬登稱心山寺

孫逖

郡府乘休日王成訪道物覺花迎步履香草籍行車  
倚閣觀無際尋山盡太虛岩空迷禹跡海靜望秦餘  
翡翠巢珠網鷓鴣間綺疏地靈資淨土水若護真茹  
寶樹誰攀折禪雲自捲舒晴分五湖勢烟合九夷居  
生滅分無象窺臨已得魚嘗聞寶刀贈今日奉璫珞

李集

江夏使君叔席上贈史郎中

鳳凰丹禁裏銜出紫泥書昔放三湘去今還萬死餘  
仙郎久為別客舍問何如涸轍思流水浮雲失舊居  
多慙華省貴不以逐臣疎復如竹林下叨陪芳宴初  
希君生羽翼一化北溟魚

秋日與張少府楚城韋公藏書高齋作

日下空亭暮城荒古跡餘地形連海盡天影落江虛  
舊賞人雖隔新知樂未疎彩雲思作賦丹壁間藏書



菹擁隨流葉萍開出水魚夕來秋興滿回首意何如

杜集

得家書

去憑遊客寄來為附家書今日知消息他鄉且舊白居  
熊兒幸無恙驥子最憐渠臨老羈孤極傷時會合踈  
二毛趨帳殿一命侍鸞輿北闕妖氛滿西郊白露初  
涼風新過鴈秋雨欲生魚農事空山裏春言終荷鋤  
遠懷舍弟穎觀等

陽翟空知處荆南近得書積年仍遠別多難不安居

江漢春風起冰霜昨夜除雲天猶錯莫化萼尚蕭疎  
對酒都疑夢吟詩正憶渠舊時元日會鄉黨羨吾廬

秋日荆南送石首薛明府辭滿告別奉薛

尚書頌德叙懷斐然之作三十韻

南征為客久西候別君初歲滿歸鳧舄秋來把鴈書  
荆門留美化姜被就離居聞道和親入垂名報國餘  
連枝不日並八座幾時除徃者胡星字恭惟漢網疎  
風塵相頌洞天地一丘墟殿瓦鴛鴦拆官簾翡翠虛  
鈎陳摧徼道搶鼎失儲胥文物陪巡狩親賢病拮据

公時呵猷偷首唱却鯨魚勢慙宗蕭相材非一范睢  
屍填太行道血走浚儀渠滏口師仍會幽閔憤已攄  
紫微臨大角皇極正乘輿賞從頻峨冕殊私再直廬  
豈惟高衛霍曾是接應徐降集翻翔鳳追攀絕衆徂  
侍臣雙宋玉戰策兩穰苴鑿澈勞懸鏡荒蕪已荷鋤  
向來披述作重此憶吹噓白髮甘凋喪青雲亦捲舒  
經綸功不朽跋步體何如應訝耽湖橘常食占野蔬  
十年應藥餌萬里狎樵漁揚子淹投閣鄒生惜曳裾  
但驚飛熠燿不記改蟾蜍煙雨封巫峽江淮略孟諸

湯池雖險固遼海尚填淤努力輸肝膽休煩獨起予

贈李八初書別三十韻

往時中補右扈蹕上元初反氣陵行在妖星下直廬  
六龍瞻漢闕萬騎畧姚墟玄朔回天步神都憶帝車  
一戎纔汗馬百姓免為魚通籍蟠螭印差肩列鳳輿  
事殊迎代邸喜異賞朱虛寇盜方歸順乾坤欲晏如  
不才同補袞奉詔許牽裾鸛鷺叨雲閣麒麟滯玉除  
文園及病後中散舊交踈飄泊哀相見平生意有餘  
風煙巫峽遠臺榭楚宮虛觸目非論故新文尚起予

清秋凋碧柳別浦落紅蕖消息多旗幟經過歎里閭  
戰連唇齒國軍急羽毛書幕府籌頻問山家藥正鋤  
台星入朝謁使節有吹噓西屬災長弭南翁憤始攄  
對歎抗士卒乾沒費倉儲勢籍兵須用功無禮忽諸  
御鞍金駿裊宮硯玉蟾蜍拜舞銀鈎落恩波錦帕書  
此行非不濟良友昔相於去棹衣顏色泐流想疾徐  
沈綿疲井白倚薄似樵漁乞米煩佳客鈔詩聽小簪  
杜陵斜晚照滴水帶寒淤莫話清溪髮蕭蕭白映梳  
將別巫峽贈南卿兄灤西果園四十畝

苔竹素所好萍蓬無定居遠遊長兒子幾地別林廬  
雜蘂紅相對他時錦不知具舟將出峽巡圃念攜鋤  
正月喧鴛未茲辰放鷓初雪籬梅可折風榭柳微舒  
託贈卿家有因歌野興踈殘生逗江漢何處狎樵漁

七言絕句

正音

簇拍陸州

蓋嘉運

西去輪臺萬里餘故鄉音耗日應踈隴山鸚鵡能言  
語為報閨人數寄書

王關寄長安主簿

岑參

東去長安萬里餘  
故人那惜一行書  
玉關西望腸堪斷  
况復明朝是歲除

銅魚使赴都寄親友

柳宗元

行盡關山萬里餘  
到時閭井是荒墟  
附庸惟有銅魚使  
此後無因寄遠書

寒塘曲

張籍

寒塘沉沉柳葉疎  
水暗人語驚棲鳧  
舟中少年醉不起  
持燭照水射遊魚

遺響

寄蕭三十三赴歙州  
昏期僕客揚州早春  
書寄一絕

盧仝

淮上客情殊冷落  
蠻方春早客何如  
相思莫道無來使  
回鴈峯前好寄書

寄令狐郎中

李商隱

嵩雲秦樹久離居  
雙鯉迢迢一紙書  
休問梁園舊賓客  
茂陵秋雨病相如

閑居襟興

陳陶

一顧成周力有餘白雲閑釣五溪魚中原莫道無麟  
鳳自是皇家結網疎

老圃堂

薛能

邵平瓜地接吾廬穀雨乾時偶自鋤昨日春風欺不  
在就床吹落讀殘書

三體

秋日過員太祝林園

李涉

望水尋山二里餘竹林斜到地仙居秋光何處堪  
日玄晏先生滿架書

焚書坑

童磻

竹帛煙消帝業虛關河空鎖祖龍居坑灰未冷山東  
亂劉項元來不讀書

江南

陸龜蒙

村邊紫豆花垂次岸上紅梨葉戰初莫怪煙中重  
回首酒旗青紵行書

選唐

山中寄友人

李九齡

亂雲堆裏結茅廬已共紅塵跡漸疎若問野人生計

事窓前流水枕前書

正聲

古意

耿漳

雖言千騎上頭居一世生離恨有餘葉下綺窓銀燭  
冷含啼自草錦中書

杜集

解悶十二首其一

草閣柴扉星散居浪翻江黑雨飛初山禽引子哺紅  
果溪女得錢畱白魚

韓集

題木居士二首其二

為神詎比溝中斷遇賞還同爨下餘朽蠹不勝刀鋸  
力匠人雖巧欲何如

七言律詩

正音

送王李二少府貶潭峽

高適

嗟君此別意何如駐馬銜盃問謫居巫峽啼猿數行  
淚衡陽歸鴈幾封書青楓江上秋天遠白帝城邊古

木疎聖代只今多雨露暫時分手莫躊躇

寄常司直

卽士元

聞君感歎二毛初舊友相依萬里餘烽戍有時驚暫  
定甲兵無處可安居客來吳地星霜久家在平陵音  
信疎昨夜東風還入戶登山臨水復何如

酌張芬赦後見寄

司空曙

紫鳳朝啣五色書陽春忽布網羅除已將心變寒灰  
後豈料光生腐草餘建水風煙收客淚杜陵花竹夢  
郊居勞君故有詩相贈欲報瓊瑤愧不如

籌筆驛

李商隱

魚鳥猶疑畏簡書風雲長為護儲胥徒令上將揮神  
筆終見降王走傳車管樂有才終不忝關張無命復  
何如他年錦里經祠廟梁甫吟成恨有餘

三體

洗竹

王貞白

道院竹繁教畧洗鳴琴酌酒看扶疎不徒結實來雙  
鳳且要長竿釣巨魚錦籜裁冠添散逸玉芽脩饌稱  
清虛有時記得三天事自向琅玕節下書

贈蕭兵曹

許渾

廣陵堤上音離居  
帆轉瀟湘萬里餘  
楚澤病時無鵬鳥  
越鄉歸去有鱸魚  
潮生水國蒹葭響  
雨過山城橘柚疎  
聞說携琴兼載酒  
邑人爭識馬相如

江亭秋霽

李郢

碧天涼冷鴈來疎  
閑看江雲思有餘  
秋館池亭荷葉後  
野人籬落豆花初  
無愁自得山翁術  
多病能忘太史書  
聞說故園香稻熟  
片帆歸去就鱸魚

鼓吹

光啓四年春戊申

司空圖

亂後燒殘數架書  
峯前猶自戀吾廬  
忘機漸喜逢人少  
覽鏡空憐待鶴疎  
孤嶼池痕春浪滿  
小欄花潤午晴初  
酣歌自適逃名久  
不必門多長者車

江邊秋夕

譚用之

千鐘紫酒薦菖蒲  
松島蘭舟漱灩澦  
居曲內橋香江客  
笛字中鍾氣岳僧書  
吟期汗漫驅金虎  
坐約丹青跨玉魚  
七色花虬一聲鶴  
幾時乘興上清虛

淮南王

胡宿



貪鑄金錢盜寫符何曾七國戒前車長生不待爐中  
藥鴻寶誰收篋裏書碧井林空天影在小山人去桂  
叢踈雲中鷄犬無消息麥秀漸漸徧故墟

和劉評事永樂閑居見寄

李商隱

白舍幽閑君整居青雲器業我全踈已看諫草歸鸞  
掖尚憤衙門待鶴書連簷碧峯關路近荷翻翠蓋水  
堂虛自探典籍忘名利欹枕時驚落蠹魚

依韻奉酬李迪

高駢

柳下官資顏子居閑情入骨若為除詩成斬將奇難

敵酒熟封侯快未如只見絲綸終日降不知功業是  
誰書而今共飲醇滋味消得椰榆勢力踈

寄浙西李判官

杜牧

燕臺上客意何如四五年来漸漸踈直道莫拋君子  
業遭時還與故人書青雲滿眼應驕我白髮湮頭少  
恨渠誰念賢哉崔大讓可憐無事不歌魚

齊安郡晚秋

柳岸風來柳漸踈使君家似野人居雲容水態還堪  
賞嘯志歌懷亦自如雨暗殘燈棊散後酒醒孤枕鴈

來初可憐赤壁爭雄渡唯有箕公坐釣魚

贈南嶽馮處士 二首其一

曹唐

白石溪邊自結廬風泉滿院稱幽居鳥啼深樹劔靈  
藥花落閑窓看道書煙嵐晚過鹿裘濕水月夜明山  
舍虛支頤冷笑緣名出終日王門強曳裾

寄淮南鄭賓書記

陸龜蒙

記室千年翰墨孤惟君才學似應徐五丁驅得神功  
盡二酉搜來秘檢踈煬帝帆檣歸澤國淮王箋奏入  
班書清詞醉草無因見但釣寒江半尺鱸

送李處士弋陽山居

權德輿

斃來城市意何如却憶菖陽溪上居不憚薄田輸井  
稅自將佳句著州閭波翻極浦檣竿出霜落秋郊樹  
影踈想到家山無俗侶逢迎只是坐藍輿

詩選

享龍池樂章應制

李乂

星分邑里四人居水滄源流萬頃餘魏國君王稱象  
處晉家藩邸化龍初青蒲斲似遊梁馬綠藻還疑宴  
鑄魚自有神靈滋液地年年雲物史官書

送彬縣裴明府之任兼克宣慰

卿士元

白蘋楚水三湘遠芳草秦城二月初連鴈北飛看欲  
盡孤舟南去意何如渡江野老思求瘼候館柳人憶  
下車別後天涯何所寄故交唯有袖中書

訪王起居不遇留贈

韓翎

雙龍闕下拜恩初天子令君注起居載筆已齊周右  
史論詩更事謝中書行聞漏滴隨金仗入對爐烟侍  
玉除賀客自知來獨晚青驪不見意何如

宴曹王宅

錢起

賢王駟馬退朝初小苑三春帶雨餘林沼葱蘢多貴  
氣樓臺隱映接天居仙鷄引敵穿紅藥宮燕銜泥落  
綺疏自嘆平生相識願何如今日廁應徐

類編

送于中丞使回紇

賈島

君立天驕發使車冊文字字盡金書漸過青塚鄉山  
遠欲達皇情譯語初調角寒城邊色早下霜秋磧鴈  
行疎旌旗來往三千里應向途中見歲除

送徐州李從事

薛逢

曉乘征騎帶犀渠，又是都門送別初。  
蓮府望高秦御史，柳營官重漢尚書。  
斬蛇宅畔風烟晚，戲馬臺前草樹疎。  
尺組掛身何用說，古來名利盡丘墟。

豫章江樓望西山有懷

陳陶

水護星壇列太虛，烟霞明滅上清居。  
時人未識遼東鶴，吾祖曾傳寶鼎書。  
終日章江催白髮，何年丹竈見紅渠。  
桃源谷口春深淺，欲訪先生赤鯉魚。

送商州杜中丞赴任

權德輿

安康地里接商於，帝命專城摠賦輿。  
夕拜忽辭青瑣闥，晨裝獨捧紫泥書。  
深山古驛分騶騎，芳草閑雲逐隼旗。  
綺皓清風千古在，因君一為謝岩居。

杜集

栢學士茅屋

碧山學士焚銀魚，白馬却走身巖居。  
古人已用三冬足，年少今開萬卷餘。  
晴雲滿戶團傾蓋，秋水浮堦溜決渠。  
富貴必從勤苦得，男兒須讀五車書。

奉酌嚴公寄題野亭之作

拾遺曾奏數行書，懶性從來水竹居。  
奉引濫騎沙苑馬，幽栖真釣錦江魚。  
謝安不倦登臨廢，阮籍焉知禮法踈。  
枉沐旌麾出城府，草茅無徑欲教鋤。

韓集

量移袁州張韶州端公以詩相賀因酌之  
明時遠逐事何如，遇赦移官醉未除。  
北望詎令隨塞馬，南遷纔免葬江魚。  
將經貴郡煩留客，先惠高文謝心予。  
暫欲繫船韶石下，上賓虞舜整冠裾。

七言排律

杜集

寄岑嘉州參

不見故人十年餘，不道故人無素書。  
願逢顏色關塞遠，豈意出守江城居。  
外江三峡且相接，斗酒新詩終自踈。  
謝朓每篇堪諷誦，馮唐已老聽吹噓。  
泊船秋夜經春草，伏枕青楓限玉除。  
眼前所寄選何物，贈子雲安雙鯉魚。

雅音會編卷之三畢

